

14.5

574

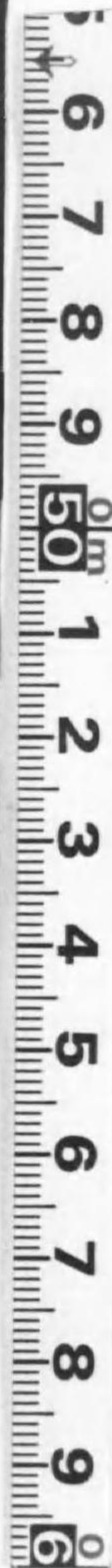
14.5-574



1200501217838

上海自然科學研究所要覽

一九三六年六月刊



始



14.5

574

一九三六年六月

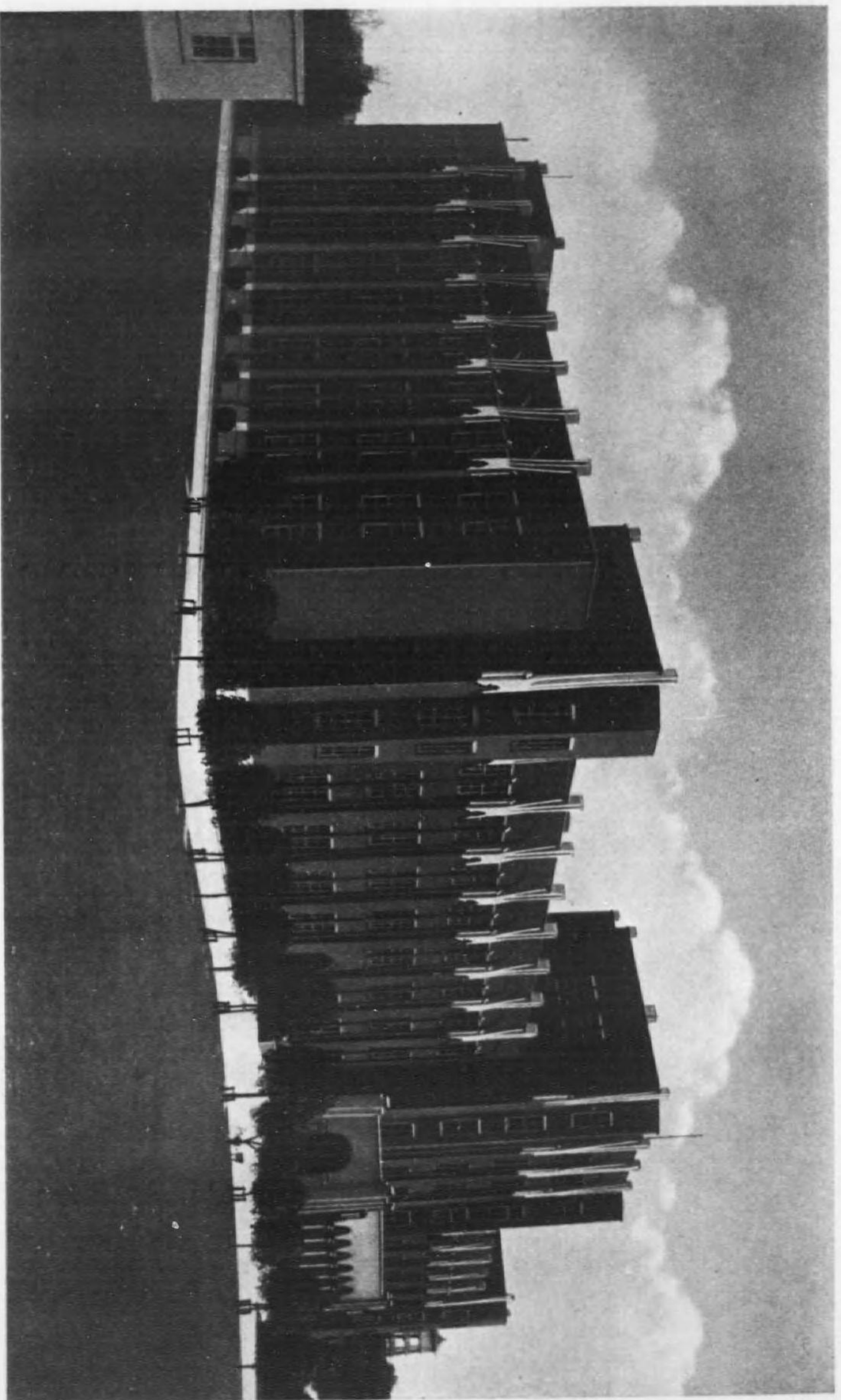
上海自然科學研究所要覽



上海自然科學研究所要覽



同所 寄贈本



全 景



1914

1914

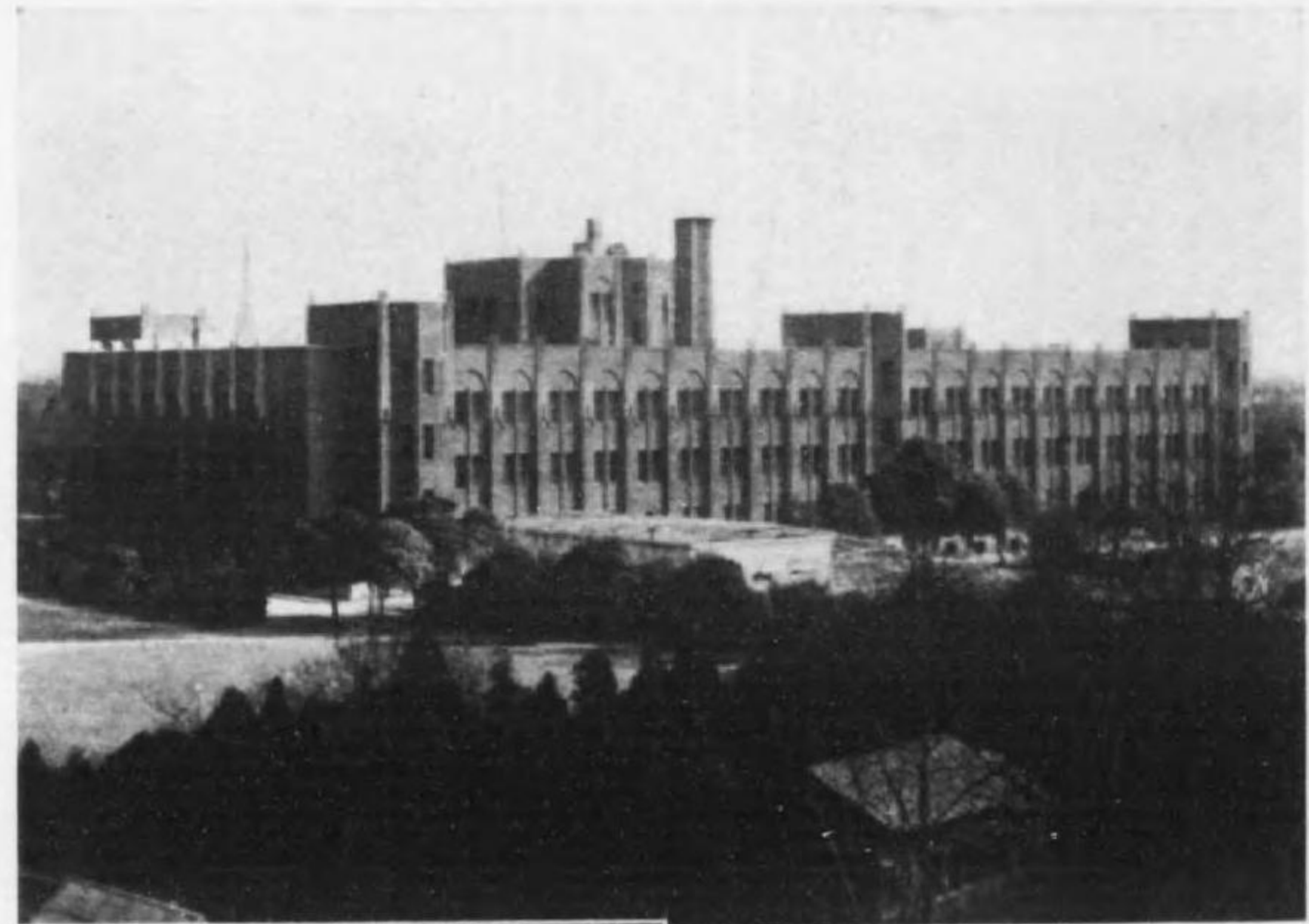
1914

1914

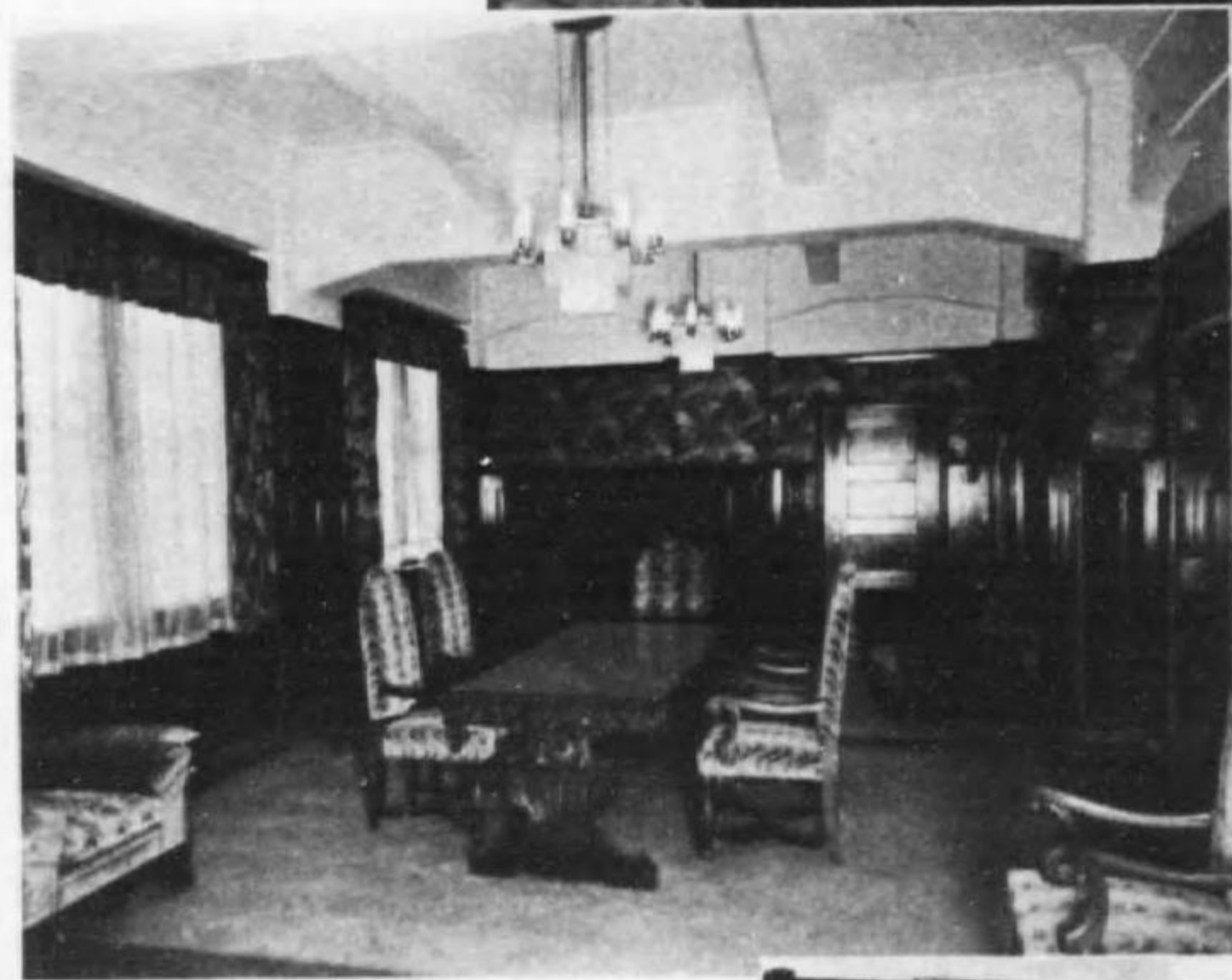
1914

1914

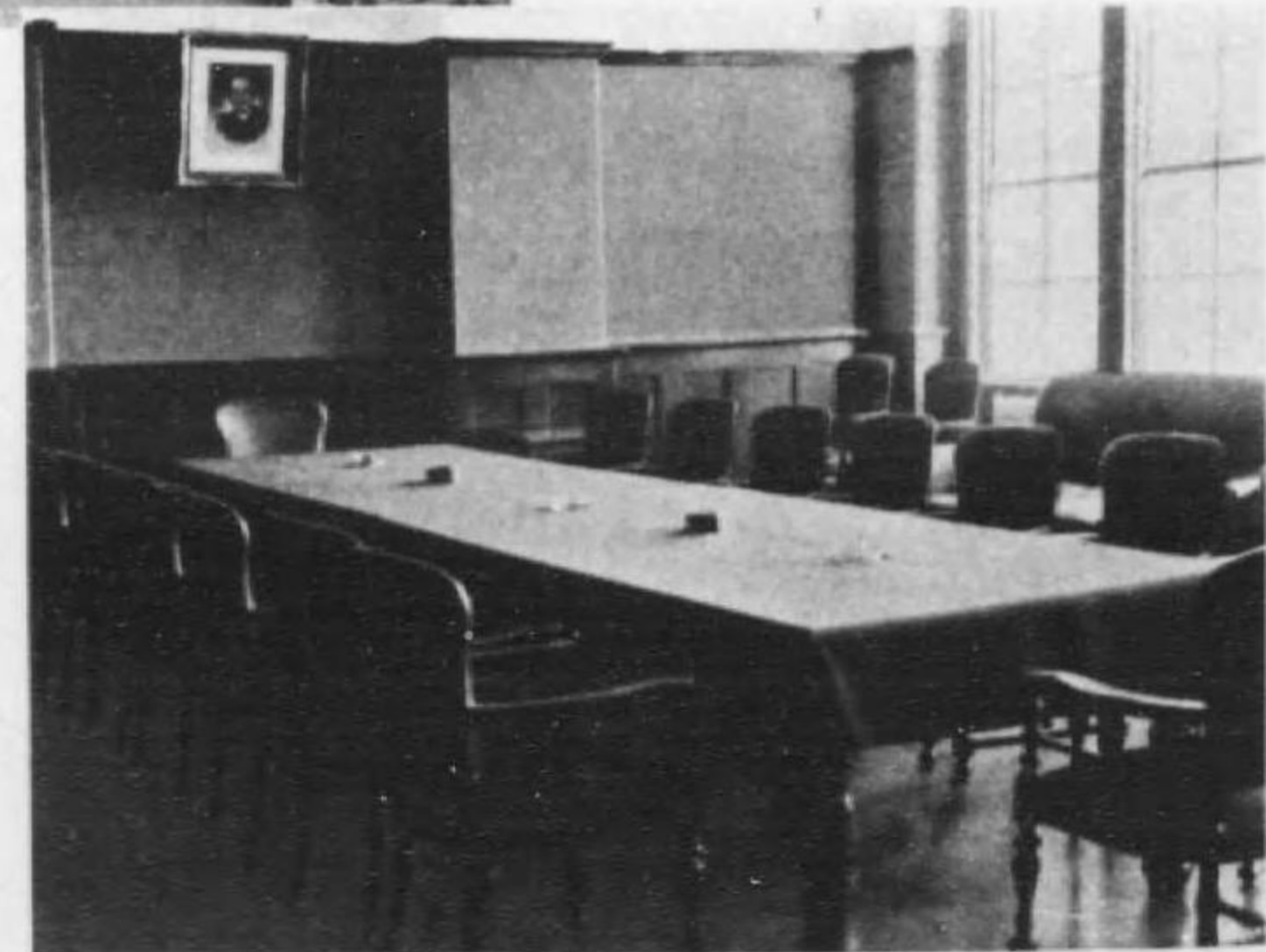




本館背面



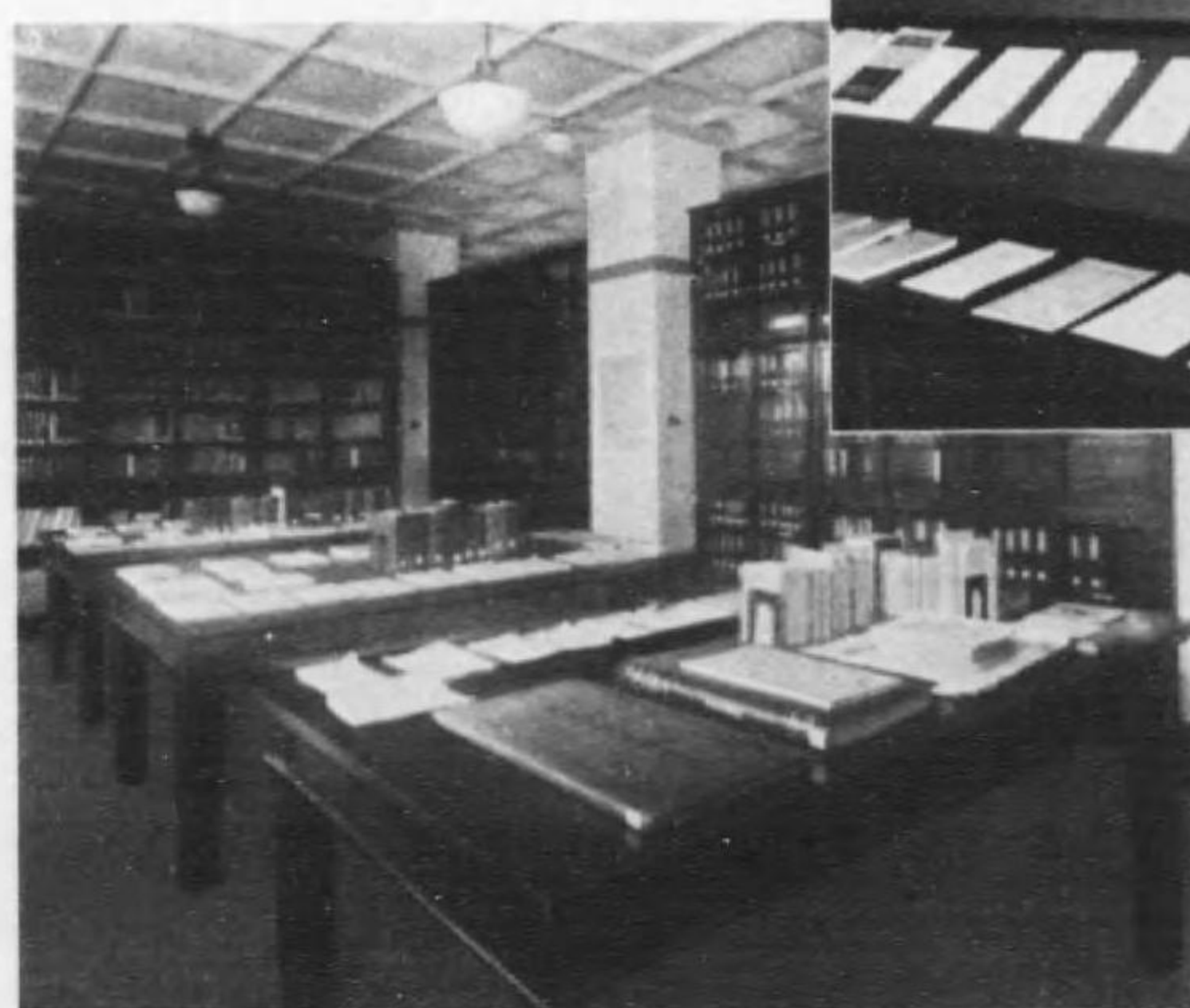
貴賓室



會議室



講 堂



中央圖書室

上、歐文書庫
下、東洋文書庫
中國研究室

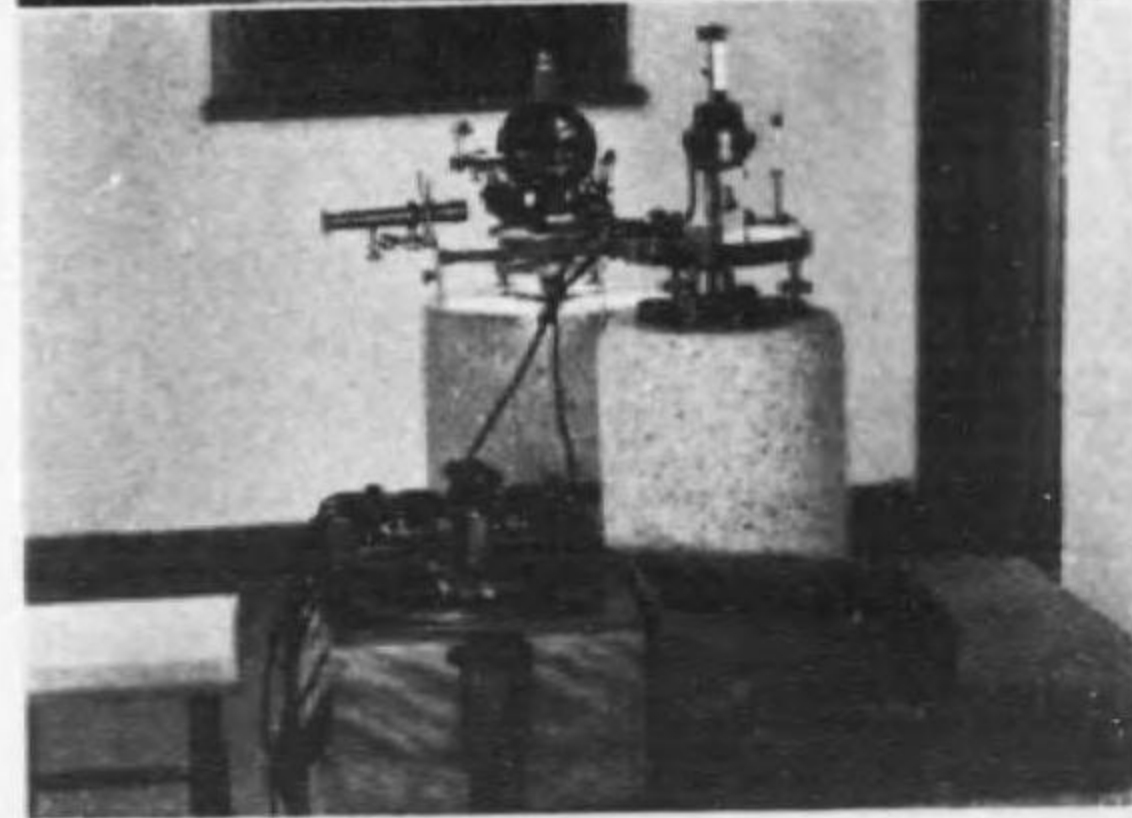
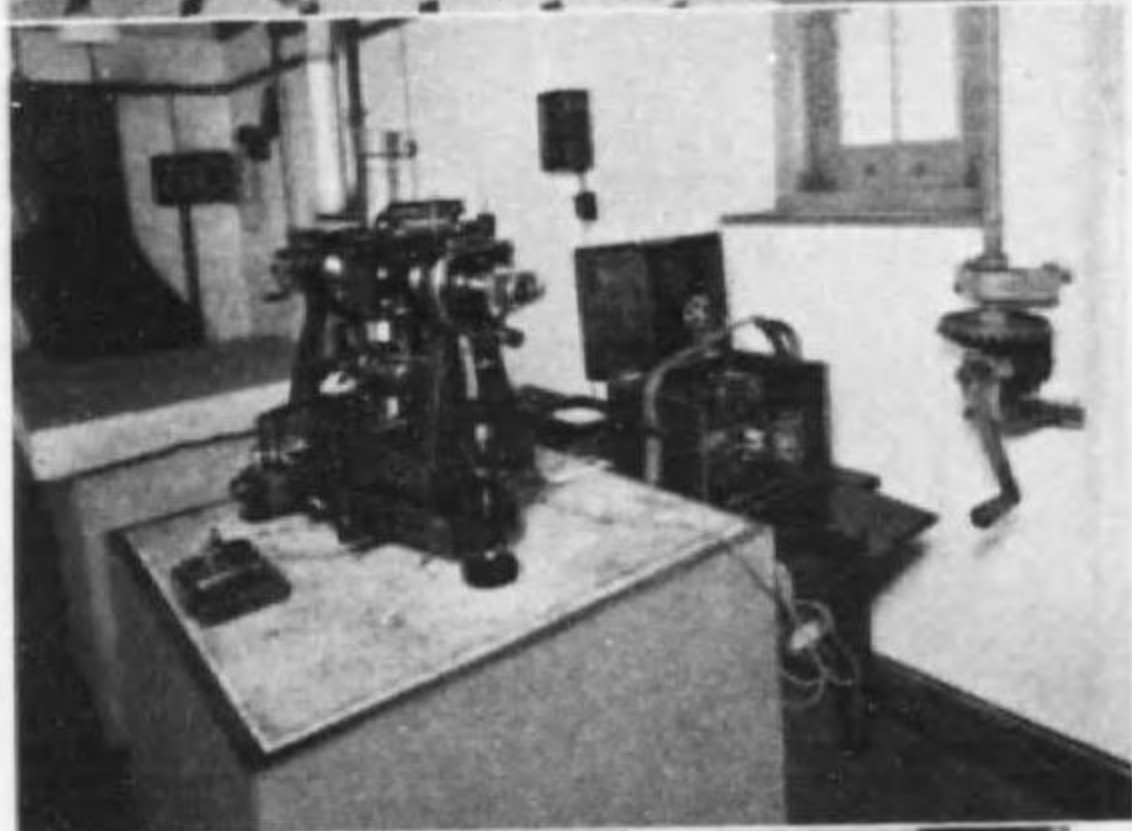


← 物理學科

上、重力室内部

中、子午儀室内部

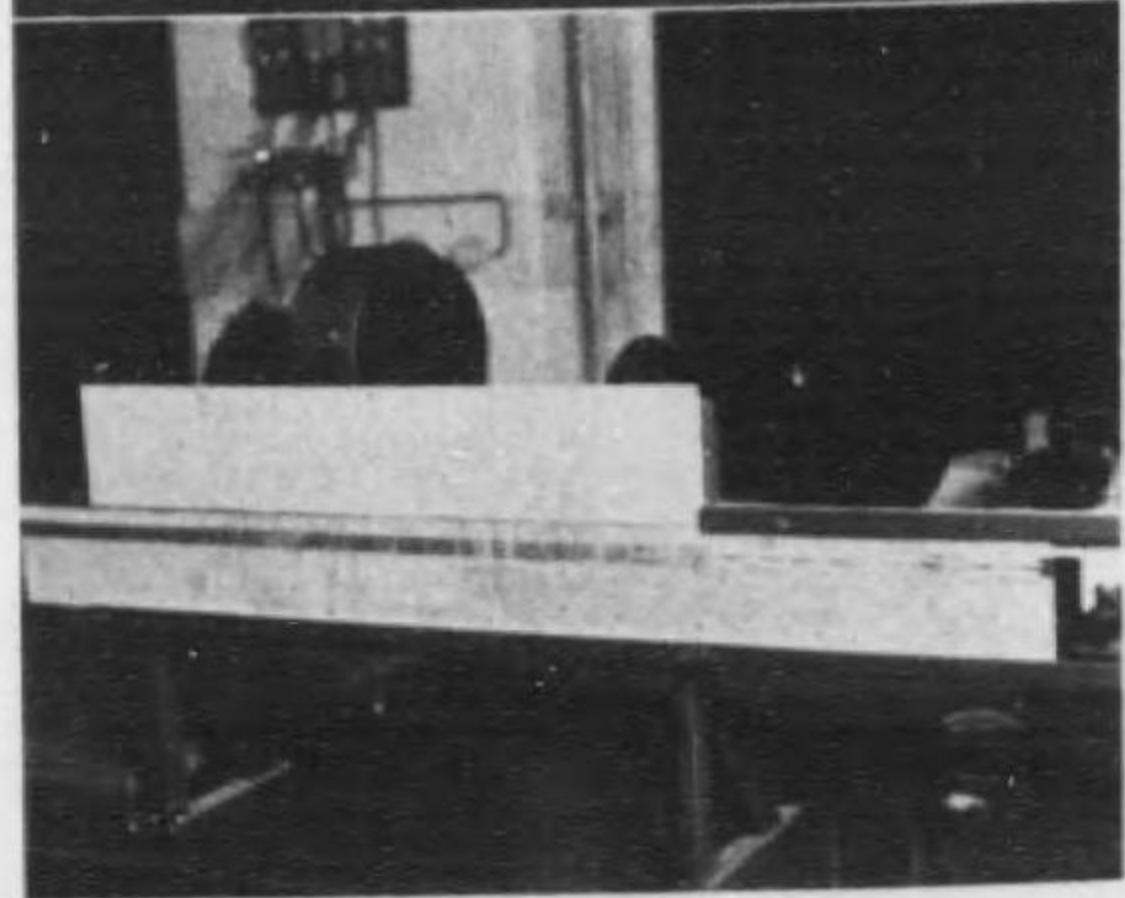
下、磁氣儀室内部



化 學 科 →

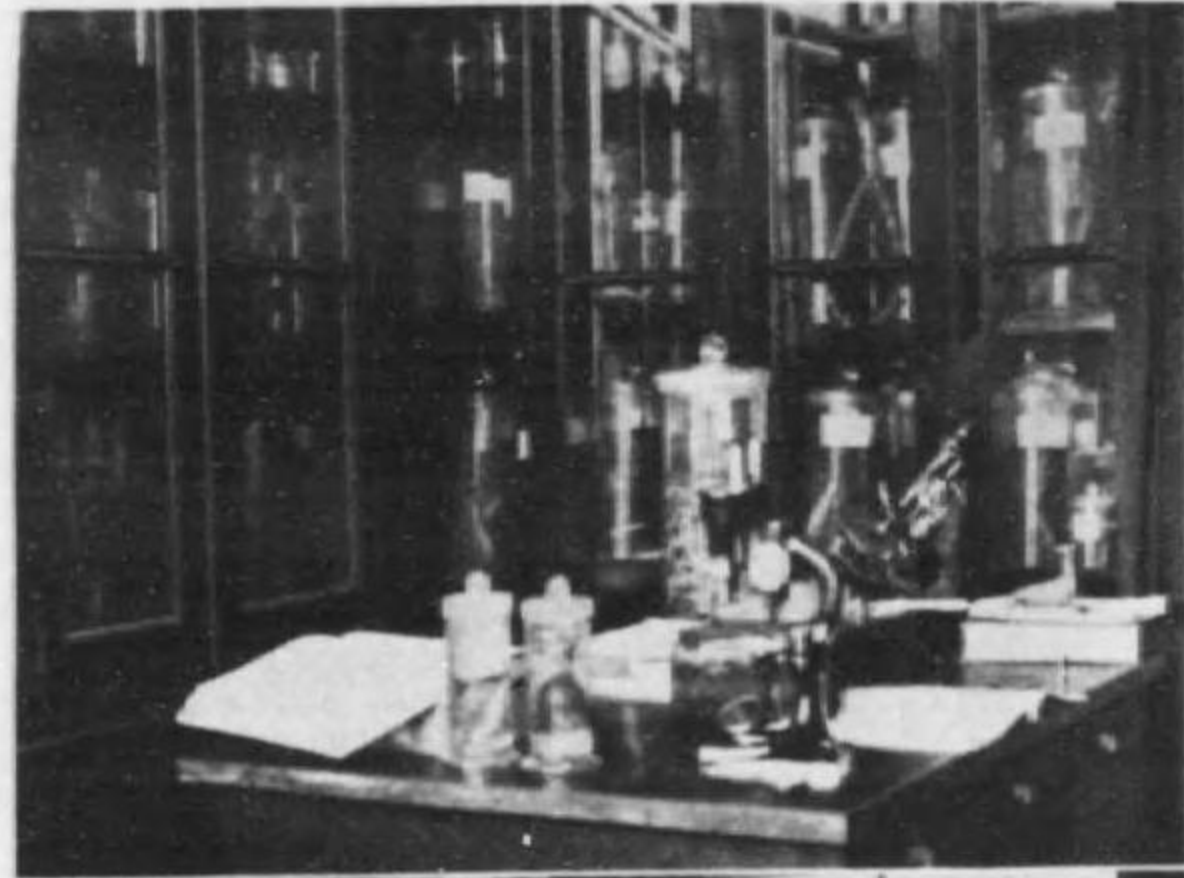
上、フィールドヨリ到着セル採集品

下、スペクトル線ニヨル化學元素
搜索ノ「計算尺」



生
物
學
科

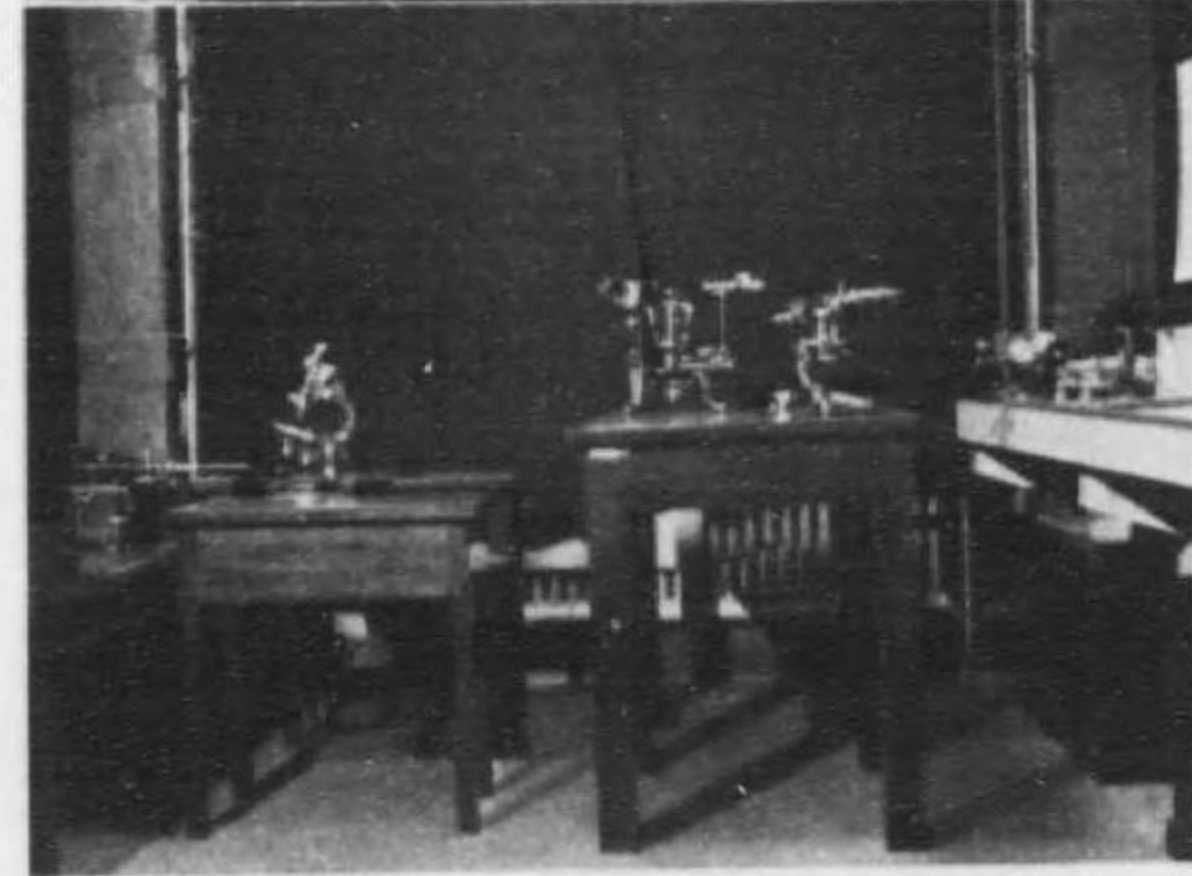
魚類學研究室 →



昆蟲學研究室 →



← 標 本 室



← 光 學 實 驗 室

地
質
學
科



病理學的實驗中

病 理 學 科



寄生蟲研究中



實 驗 室

細 菌 學 科



動 物 解 剖



動物舍ノ一部

生 藥 學 科

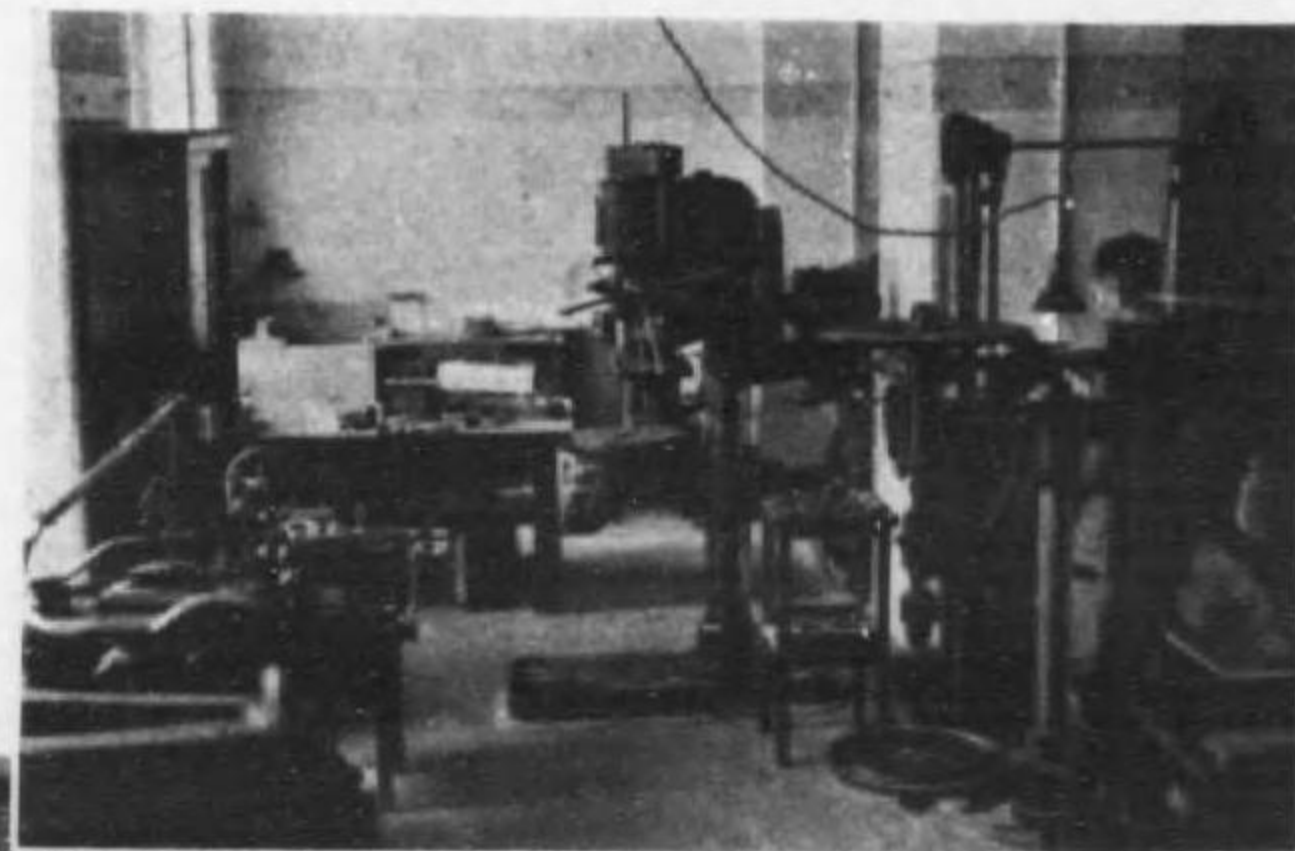


生 藥 學 實 驗 室



漢 藥 標 本 室

✕ ✕ ✕ ✕ ✕



金 工 場



製 本 室

上海自然科學研究所要覽 一九三六年六月

目次

口繪寫真

第一節 目的及沿革……………一

第二節 上海委員會及研究所職員……………六

第三節 土地及建築物……………一二

第四節 諸經費……………一四

第五節 各學科ノ概略及研究事項……………一五

A 物理學科……………一五

B 化學科……………一七

C 生物學科……………一八

D 地質學科……………二一

E 病理學科……………二三

F 細菌學科……………二五

G 生藥學科……………二七

第六節 研究附帶事項……………二八

第七節 藏書……………三五

第八節 出版物……………三六

一 出版事項……………三六

二 彙報目錄……………三八

三 「ジャーナル」目錄……………四三

第九節 事務所及ビ附設工場……………五〇

第一〇節 研究所俱樂部共存會其他……………五一

附

上海自然科學研究所配置圖
 同 平面圖
 英文要略

上海自然科學研究所要覽 一九三六年六月

第一節 目的及ビ沿革

卒先シテ日華兩國民ノ牢固タル提携ヲ高揚セルハ、近代の中國國家ノ父孫中山ソノ人ナリ。マコトニシテ、同種同文ノ兩民族ノ確固不拔タル提携コソハ、東亞ノ平和ノ永遠ノ基石ニシテ、マタ東洋文化ノ達成、振興ノタメノ不可缺ノ緊急事タリ。

茲ニ我が上海自然科學研究所ハ、日華兩政府當局ノ如上ノ見地ノ完全緊密ナル諒解ノ下ニ、ソノ文化達成ヲタダシメ、根本の基礎條件タルベキ自然科學ニ關スル純粹學理ヲ研鑽シ、且ツハ中國ニ於ケル斯學ノ發達ニ資スベキヲ目的トシテ、創設セラレタルモノナリ。

今、ソノ沿革ヲ按ズルニ、一九二四年二月、東方文化ノ研鑽發揚ノタメノ共同研究事業ニ關シテ、日華兩政府當局ノ間ニ提議折衝スルトコロアリ、意見一致ノ結果翌年一月、コノ點ニ關スル出淵、汪協定ノ成立ヲ見タリ。即チ同協定ニ基ヅキ、且ツハ中國側ノ希望

ニ依リ之レガ具體化トシテ北京圖書館北京人文科學研究所トトモニ上海自然科學研究所ヲ創設スベキコト決定セラレ同協定實施ノタメノ日華共同委員會トシテ「東方文化事業總委員會」ノ成立ヲ見之レガタメノ諸經費ハ日本外務省文化事業部ヲ通ジテ庚子賠款及ビ山東鐵道等ノ還附關係諸收入ヲ以テ辨ズベキコト決定セラレタリ。尙ホ當時ニ於ケル總委員會ノ構成ハ次ノ如シ。

日本側委員

- 入澤 達吉
- 服部 宇之吉
- 大河内 正敏
- 太田 爲吉
- 狩野 直喜
- 山崎 直方
- 瀨川 淺之進
- 大内 暢三

中國側委員

- 楊 策
- 湯 中
- 王 樹 枏
- 王 式 通
- 王 照
- 柯 劭 忞
- 賈 恩 紱
- 江 庸
- 胡 敦 復
- 鄭 貞 文
- 梁 鴻 志

而シテ上海自然科學研究所創設運用ノタメノ執行機關トシテハ特ニ斯學ニ關係深キ日華ノ斯學權威者ヲ加ヘタル「東方文化事業上海委員會」創設セララルアリ、一九二

五年十一月之レガ正式ノ任命ヲ見茲ニ上海自然科學研究所創設ノ母體ノ出現ヲ見タリ。

當時ニ於ケル上海委員會ノ構成ハ次ノ如シ。

日本側委員

- 大河内 正敏
- 山崎 直方
- 岸上 鎌吉
- 新城 新藏
- 入澤 達吉
- 林 春 雄
- 慶松 勝左衛門
- 矢田 七太郎
- 瀨川 淺之進
- 片山 正夫

中國側委員

- 秦 汾
- 鄭 貞 文
- 胡 敦 復
- 伍 連 德
- 余 嚴
- 章 鴻 釗
- 文 元 模
- 朱 家 驊
- 謝 應 瑞
- 嚴 智 鐘

斯クシテ上海委員會ハ一九二六年十二月ソノ第一回總會ヲ上海ニ開催上海自然科學研究所組織大綱ソノ他ニツキ決定スルトコロアリ尙ホ研究所建造物完成迄ニ相當ノ時日アルモ其ノ間ニ於ケル研究作業ハ之レヲ等閑視スベカラズトナシ研究所開設

迄ノ豫備研究事業トシテ、各委員分擔指導ノ上、左ノ項目ニツキ研究作業ヲ進捗セシムルコトトセリ。

一、漢藥ノ研究

慶松——余委員

一、重力及ビ地磁氣ノ測定

新城——文委員

一、揚子江魚類ノ生物學的研究

岸上——嚴委員

一、揚子江以南ノ地學的研究

山崎——章委員

一、天産無機化合物ノ相律的研究

片山——鄭委員

一、中國産酸酵菌及ビ酸酵菌製品ノ研究

片山——鄭委員

一、中國ニ於ケル流行病地方病ノ調査研究

林——謝委員

續イテ一九二七年七月研究所開設以前ノ準備期ニ於ケル上海委員會一切ノ事務處理ノタメニ「上海臨時事務委員會」ヲ設ケ之レニ當ラシメタリ。

之レヨリ先キ、研究所敷地ニ關シテハ、既ニ一九二四年十二月、現在ノ地ニ敷地ヲ購入、一九二八年四月研究所本館ノ建築設計完了、同八月起工ニ着手シ、一九三一年八月之レガ落成ヲ見タリ。

斯クシテ我ガ上海自然科學研究所ハ、一九三一年四月一日ヲ以テ正式開所ニ緒キ、東京帝國大學名譽教授醫學博士横手千代之助氏、所長署理トシテ來任、同時ニ大多數ノ職員ノ任命ヲ見タリ。本館落成ニ先立ツコト數ヶ月ナリ。蓋シ本館大體ノ裝備ヲ見タル以上、現地ニ於ケル研究ノ事ハ一日モ忽緒ニ附スベカラザルヲ以テナリ。爾來茲ニ五有餘年、我ガ上海自然科學研究所ハ、職員一同ノ協同努力ニ依リ、着々トシテソノ陣容ヲ整備シ、研究ニ邁進シツ、アリ。

一九三五年二月、横手所長署理辭任シ、新ニ上海委員會委員、前京都帝國大學總長、京都帝國大學名譽教授理學博士新城新藏氏ノ所長就任ヲ見、茲ニ更ニ一層ノ陣容ノ完備、研究ノ進捗ヲ實現シツ、以テ現在ニ及ベリ。

尙ホ、一九二八年五月、總委員會並ビニ上海委員會ノ中國側委員、脫會ノ已ムナキコトト立到レルモ、兩國委員ノ協定ニヨル委員會自體ハ依然存続スルモノナレバ、我ガ上海自然科學研究所ハ、既定ノ方針ニ從ヒ、如上ノ目的ニ向ツテ事業ノ具現化ニ邁進シツ、アリ。

第二節 上海委員會及ビ研究所職員

六

一 既ニ述ベタルガ如ク上海自然科學研究所ハ「上海委員會」ノ統率ノ下ニアリ。現
在ニ於ケル委員ハ左ノ如シ。

上海委員會委員一九三六年六月現在

醫學博士	入澤達吉
在上海	石射猪太郎
日本總領事	林春雄
醫學博士	大河内正敏
子爵	片山正夫
工學博士	加藤武夫
理學博士	慶松勝左衛門
同	船津辰一郎
藥學博士	新城新藏
在華勸業會 總務理事	柴田桂太
理學博士	同

二 現在ニ於ケル上海自然科學研究所職員ハ次ノ如シ。(一九三六年六月現在)

物理學科

所長 理學博士 新城新藏

化學科

研究員	理學博士	新城新藏
同	同	沈水頌一郎
同	同	速水頌一郎
同	同	東中秀雄
副研究員	同	千田勘太郎
助手	同	今井漆
臨時研究囑託	同	田時雨
研究員	理學博士	岡田家武
同	同	張定釗
同	同	合田史郎
助手	同	辻野泰夫

七

生物學科(動植物ヲ含ム)

研究員	木村重
同	大内義郎
同	御江久夫
副研究員	富田軍二
同	肥田達太郎
臨時研究囑託	陶虞孫

地質學科(岩石層位ヲ含ム)

研究員	清水三郎
同	同
同	同
同	同
副研究員	尾崎金右衛門
同	小幡忠宏
同	佐藤捨三

病理學科(病理衛生ヲ含ム)

研究員	水野禮司
同	同
同	同
同	同
副研究員	川名熾孫
助手	潘世辰

細菌學科

研究員	黑屋政彦
同	同
副研究員	楊述祖
助手	大橋倍吉
同	西村治雄
同	押尼乾夫
臨時研究囑託	洪掄元
研究生	張錫祺

生藥學科

研究員 藥學博士 會廣方

同 木村康一

同 福島忠勝

助手 楊島毅

同 汪良毅

臨時研究囑託 俞人良

研究 陳允甫

研究所囑託

藥學博士 中尼方

理學博士 陶慰孫

醫學博士 頓宮寬

事務所

書 副主事 上野三郎

記 寬三郎

書記

同 王德修

同 福岡重德

同 西村捨也

同 梅田潔也

同 田添正嗣

同 裴應元

同 奧野勝藏

同 荒木辨治郎

同 熊田鎌陸

同 海野隆次

同 宮地正吉

同 野口武夫

同 石川七右衛門

同 磯部長作

同 田村改作

尚ホ右ノ外ニ研究作業乃至事務遂行上、研究生、研究補助員、備員及ビ其他各若干名ヲ置ク。斯クシテ所員數ハ一九三六年六月現在一三三名ナリ。

第三節 土地及ビ建築物

上海自然科學研究所ハ中華民國上海法租界祁齊路三二〇號ニ位シ、東北部ハ各祁齊路及ビ福履理路ニ、南ハクリークニ沿ヘル徐家匯路ヲ隔テテ華界ニ面シ、敷地總面積二〇七一五坪ヲ有ス。

研究所本館ハ内田祥三博士設計、島岡技師監督ノ下ニ成レル「ゴチツク」風近代の建築物ナリ。全館三階建、前面中央ノミ五階建ニシテ、延坪二、五九一坪、室數一七一、各研究室ノ外ニ、貴賓室、中央圖書室、講堂、會議室、應接室等ヲ有ス。別ニ研究用附屬建築物トシテ動物舍、植物溫室、磁氣室、子午儀室、藥品倉庫等ヲ備フ。

尚ホ、所長宿舍、職員宿舍、技術員宿舍、俱樂部ソノ他ノ建物ノ存スルアリ、如上ノ土地建物ノ總價格二百五十餘萬圓、本館内設備費ハ八十萬圓ヲ算セリ。ソノ明細左ノ如シ。

土地		建築物	
名稱	構造	坪數	價格
研究所本館	鐵筋コンクリート三階建一部五階	二,591.00	1,003,857.96
藥品倉庫	煉瓦及鐵筋コンクリート造平家建	33.00	5,400.00
動物舍	煉瓦及鐵筋コンクリート造平家建	55.00	30,371.60
植物溫室	コンクリート及木造平家建	5.00	29,855.55
磁氣室	煉瓦造平家建	1.00	4,855.55
子午儀室	煉瓦造平家建	1.00	6,000.00
動物舍附屬物	煉瓦及石混造二階建、一部平家建	27.00	36,000.00
所長住宅	煉瓦及石混造二階建	2.00	3,333.33
備用人宿舍	煉瓦造上部木造硝子屋根	2.00	4,855.55
自動車格納庫	煉瓦造二階建	2.00	3,333.33
鳩舎	煉瓦造二階建	2.00	3,333.33
技術者宿舍	煉瓦造二階建	2.00	3,333.33
獨身者宿舍	煉瓦造二階建	2.00	3,333.33
俱樂部	煉瓦造二階建	2.00	3,333.33
附屬物	石造平家建	2.00	3,333.33
雜同	煉瓦造平家建	2.00	3,333.33
變電所	鐵筋コンクリート造平家建	2.00	3,333.33
門衛	煉瓦造二階建	2.00	3,333.33
技術員宿舍	煉瓦造二階建	2.00	3,333.33
職員宿舍	鐵筋コンクリート造三階建	2.00	3,333.33
合計		5,246.00	1,633,177.58

第四節 諸經費

研究所本館其他建物新築並ニ研究遂行ニ關スル豫算實施額ヲ舉グレバ左ノ如シ。

(單位萬圓)

(a) 建築費總額	一五〇・〇〇〇〇
(b) 設備費總額	八〇・〇〇〇〇
內譯	
共通設備費	三〇・〇〇〇〇
各科設備費	三七・五〇〇〇
豫備費	一二・五〇〇〇
(c) 經常費總額	四三・八九七二
內譯	
上海委員會	〇・六三〇〇
上海自然科學研究所	四三・二六七二
內譯	
人件費	二〇・四六七二
物件費	一八・九五〇〇

第五節 各學科ノ概略及ビ研究事項

本研究所以ハ理學部ト醫學部トニ分タル、理學部ニ物理學科、化學科、生物學科、動植物ヲ含ム、地質學科、岩石層位ヲ含ムノ四科ヲ、醫學部ニ病理學科、病理、衛生ヲ含ム、細菌學科、生藥學科ノ三科ヲ置キ、夫々、研究員、副研究員、助手及ビ其他各若干名ヲ配セリ。各科ニ於ケル研究諸事項ハソノ完成ヲ俟テ隨時之レヲ「彙報」及ビ「ヂャーナール」第八節ニ詳述ニ發表セシム。

今、各學科ニ於ケル研究部門、主要研究設備並ビニ一九三五—六年度ニ於ケル具體的研究事項ヲ列記スレバ次ノ如シ。

A 物理學科

本學科ノ研究部門ハ天文學及ビ地球物理學ニ大別サレ、前者ニ於テハ主トシテ數

理天文學ニ關スル研究ヲナシ、後者ニ在リテハ主トシテ中國大陸ヲ實驗室トナス。而シテ特ニ氣圈ニ關シテハ上層大氣ノ研究、水圈ニ關シテハ河川湖沼ノ研究、岩石圈ニ關シテハ重力場、地磁場、大陸塊ノ永年運動等ノ研究ニ力ヲ注ゲリ。

本學科ニ於ケル研究用設備品ノ主ナルモノハ日本水路部型磁氣儀、長岡式重力測定器、子午儀、水晶傾斜計等ナリ。

物理學科ニ於ケル研究事項左ノ如シ。

- 小惑星ノ運動ニ關スル研究 沈 璿
- ジョンソン彗星(1935年)ノ軌道 今 井 漆
- タツトル彗星軌道ノ綜合的吟味 同
- 日食ノ地磁場ニ及ボス影響ニ就テ 速 水 頌 一 郎
- 揚子江ノ水理學的研究 東 中 秀 雄
- 錢塘江ノ暴漲湍ニ就テ 千 田 勘 太 郎
- 黃河ノ河道變遷ニ對スル地球物理學的研究 速 水 頌 一 郎

- 地球ノ律動的永年變形ニ關スル理論 同
- 磁性體ノ地磁場ニ及ボス影響 東 中 秀 雄
- 磁氣異常ニ關スル研究 同
- 地磁氣ニヨル地下構造探索ノ研究 同
- 星辰スペクトル中ニ於ケルバルマー系線ノ研究及ビ之ニヨル星辰外部構造ニ關スル研究 千 田 勘 太 郎
- 中國ニ於ケル宇宙線ニ關スル研究 同

B 化學科

本學科ノ研究問題ハ主トシテ中國ノ岩石、鑛物、土壤、天然水等ノ天然無機物中ニ含有セル稀有元素ノ分布状態ヲ調査研究スルニ在リ。即チ中國各地ヨリ適當ナル試料ヲ採集シ來リ、主トシテ分光分析(Spectroanalysis)ニ附シテ含有元素ヲ決定シ、稀有元素ヲ含有スルモノアラバ更ニ之ヲ通常ノ化學分析若シクハ物理的操作ニ依ル分析ニ附ス。一九三五年十二月末現在ニ各地ヨリ採集ノ標本試料ハ約一、一〇〇種ニ上リ、是等ヨリガリウム、ラヂウム、リチウム、ゲルマニウム、イットリウム等ノ稀有元素ヲ

檢出シ分析シツツアルナリ。

本學科所製ノスペクトル投影裝置ハ石英分光寫眞機ニヨリテ撮影セラレタル試料ノスペクトル寫眞ヲ既知元素ノスペクトル寫眞ト比較シ、通常ノ化學的手段ニ依ラズシテ試料ノ定性分析ヲ迅速ニ行フコトヲ得ルモノナリ。〔口繪寫眞化學科參照〕外ニラヂウム測定裝置アリ、極メテ微量ノラヂウムヲ測定スルニ使用ス。スペクトル投影裝置ト共ニ本學科ノ考案ニ係ルモノナリ。

化學科ニ於ケル研究事項左ノ如シ。

○中國ニ於ケル若干ノ岩石、土壤、礦物、天然水中ニ於ケル稀有元素ニ就キテ

岡田家武

張定釗

合田史郎

辻野泰夫

C 生物學科

本學科ハ東亞ノ生物ヲ對象トシテ各種ノ研究ヲナスヲ重ナル目的トシ、現在動物

學ノ部門ニ於テハ魚類學、昆蟲學、動物生理學ノ三研究室ヲ有シ、植物學ノ部門ニ於テハ植物分類學及ビ植物生理學ノ二研究室ヲ有ス。

魚類學研究室ニ於テハ淡水魚類ノ生物學的研究一般ヲナシ、尙之ニ附隨スル他ノ淡水動物ノ研究ヲモ行フ。研究材料トシテ標本室ニハ日本ノ代表的淡水魚類ヲ保存シ、朝鮮、滿洲、中國ノ各水系産魚類ヲバ蒐集整理シツツアリ。

昆蟲學研究室ニ於テハ東亞ニ分布スル昆蟲ノ純正、應用ノ二方面ヨリ研究ヲナスヲ主眼トシ、先ヅ中國ニ於ケル昆蟲ノ研究ニ其ノ端緒ヲ發シ、研究材料トシテ日本及ビ中國各地ノ標本ヲ整理蒐集シツツアリ。

動物生理學研究室ニ在リテハ中國及ビ印度支那ニ於ケル動物ニ材料ヲトリテ之レガ生理學的研究ヲ行ヒ、植物分類學研究室ニ於テハ滿蒙、中、日ノ植物ヲ採集整理シツツアリ。植物生理化學研究室ニ於テハ目下主トシテ菌類ノ生理化學的研究ヲ遂行シツツアリ。

本學科ニハ一般研究用實驗器具ノ外ニ、實驗用暗室、恒溫室、昆蟲飼育室、水族室、腊葉室、昆蟲、魚類標本室、溫室等ヲ備フ。

生物學科ニ於ケル研究題目左ノ如シ。

- 東亞淡水魚類ノ分類學的研究
- 淡水魚ノ發生及ビ生態學的研究
- 淡水動物ノ生態學的研究

木村重

同

木村重

陶虞孫

大内義郎

同

同

同

富田軍二

同

同

同

同

御江久夫

同

同

同

- 微生物ノ物質代謝ニ關スル研究

肥田達太郎

D 地質學科

本學科ハ研究ノ方法及ビ對象ノ性質ニ基ヅキ地層學研究室及ビ岩石學研究室ニ分チ前者ハ主トシテ古生物學及ビ層位學ヲ後者ハ主トシテ岩石學及ビ礦物學ヲ研究ノ對象トナス。

地層學研究室ニ於テハ目下東亞古生代及ビ中世代ノ古生物學的並ビニ層位學的研究ヲ主トシ、岩石學研究室ニ於テハ東亞新生代アルカリ岩石區ノ研究及ビ東亞先カムブリア紀變成岩類ノ岩石學的研究ニ從事シツツアリ。

地質學科ニハ動力應用ノ岩石切斷及ビ研磨機ヲ設備セル石工室、顯微鏡寫真機ヲ併置セル寫真室、屈折計單色計、比色計及ビ恒溫槽等ヲ設備セル光學實驗室、化學分析室、標本陳列室等ヲ有ス。

本學科ニ於ケル研究題目ハ左ノ如シ。

- 中世代頭足類ノ古生物學的並ニ層位學的研究
- 東亞古生代夾炭層ノ層位學的研究

清水三郎

清水三郎

○東亞オールドビシア紀層ノ古生物學的並ビニ層位學的研究

尾崎金右衛門
小幡忠宏

○東亞古生代腕足類ノ研究

清水三郎

○東亞古生代珊瑚類及ビ層孔蟲類ノ研究

尾崎金右衛門

○東亞古生代蘇蟲類、瓣鰓類及ビ腹足類ノ研究

同

○東亞中世代甲殼類及ビ魚類ノ研究

小幡忠宏

○東亞古生代有孔蟲ノ研究

同

○隱岐島後ノ地質

富田達

○環日本海新生代アルカリ岩石區ノ地質ニ就テ

同

○隱岐島後產下部鮮新期以後ノ火成岩類

同

○朝鮮咸鏡北道硯岩產アルカリ閃長石中ノ輝石

同

○朝鮮咸鏡北道陽社面春興洞附近ノ地質

富田達

○島根縣宍道湖南岸地域ノ地質

佐藤捨三

○朝鮮咸鏡北道咸德附近產ノ接觸變成岩類

富田達

○熱河產ノ二三ノ岩石ニ就イテ

酒井榮吉

同

E 病理學科

本學科ハ其ノ研究分野、方法ノ性質ニ基キテ病理解剖學研究室ト衛生學研究室トニ分タル。

病理解剖學研究室ニ於テハ、主トシテ中國ニ於ケル特殊疾病特ニ風土病ノ研究ヲ主眼トシ併セテ之ニ附帶セル實驗病理學的研究ヲ行ヒツツアリ。

衛生學研究室ニ於テハ、中國ニ特殊ナル地理的、風土的乃至社會的環境ノ人體健康ニ及ボス影響ノ究明、日華兩民族ノ體格的、體質的、素因的特質差異並ビニ之等ニヨリ規定セラレベキ衛生學上ノ「ノルム」ヲ設定ヲ以テソノ基本的研究方針トナシ、コノ研究方針ハ將來ニ互ツテ之レヲ保持セントス。

尙ホ本學科ニ於テハ特殊事業トシテ一九三二年以降研究材料入手ノ一方法トシテ一般臨床醫家ノ依頼ニ係ル病の材料ノ病理組織學的診斷寄生蟲學的検査ヲ施行シ且ツ特志解剖ノ依頼ヲ歡迎施行シツツアリ。

本學科ニ於テハ病理解剖學的及ビ衛生學的研究ニ須要ナル一般的施設ノ外特記スベキモノナシ。

現在ニ於ケル研究題目ハ左ノ如シ。

○中國ニ於ケル特殊疾病ノ病理解剖學的研究

○中國人ノ血液像ニ關スル研究

○肥大吸蟲(Fasciolopsis buski)ノ病理解剖學的及ビ免疫學的研究

- | | | | | | |
|------|------|-----|------|-----|-----|
| 水野禮司 | 水野禮司 | 潘世宸 | 水野禮司 | 楊述祖 | 蕭寶麗 |
|------|------|-----|------|-----|-----|

○江蘇省某地方ニ於ケル出生及ビ死亡ニ關スル研究

○中國ニ於ケル腸內寄生蠕蟲特ニ肝吸蟲ノ疫學的研究

- | | | | | | | | |
|-----|------|-----|-----|------|-----|------|------|
| 陶熾孫 | 小宮義孝 | 川名浩 | 陶熾孫 | 多治見泰 | 川名浩 | 小宮義孝 | 多治見泰 |
|-----|------|-----|-----|------|-----|------|------|

○各種檢便方法ノ比較研究

○淡水魚類ヲ中間宿主トセル吸蟲類ノ研究

F 細菌學科

本科ノ研究ハ之ヲ二方面ニ分チ一ハ局地的研究トシテ中國ニ於テ特ニ必要ト認メラルル研究ヲ行ヒ他ハ局地ニ關係ナキ細菌學上ノ重要問題ヲ探究スルヲ以テソノ主眼トス。而シテ如上ノ本學科ノ研究方針ハ將來ニ於テモコレヲ保持セントスルトコロニシテ後述研究題目ハ何レモ上記ノ何レカニ屬スルモノナリ。

尙ホ本學科ニ於テモ一九三二年以來研究材料蒐集ノタメ検査室ヲ設ケ一般醫家

ノ求ニ應ジ病の材料ノ細菌血清學的検査ヲ施行シツツアリ。
本學科ニハ細菌學研究ニ必要ナル一般的乃至特殊の設備品ノ外特記スベキモノ
ナシ。

現在ニ於ケル研究題目ハ左ノ如シ。

- ヴイブリオ培養中ノ有毒物質ニ關スル研究
黑屋政彦 押尼乾夫 西村治雄
- 破傷風毒素ニ及ボス色素ノ影響ニ就テ
洪掄元
- コレラノ菌型ニ關スル研究
同
- 連鎖狀球菌培養中ノ有毒物質ニ關スル研究
黑屋政彦 西村治雄
- トリロビンノ猿ニ於ケル實驗的結核ニ及ボス影響
同
- 腦脊髄膜炎双球菌培養中ノ有毒物質ニ關スル研究
大橋備吉
- 葡萄狀球菌培養中ノ有毒物質ニ關スル研究
守山英雄
- 天然痘病原體ニ關スル化學的研究

○ 細菌蛋白ノ生化學的研究

陶 巖 孫

○ 「イオントフォレーゼ」ニ依ル免疫體ノ角膜通過ニ關スル研究

張 錫 祺

G 生藥學科

本學科ハ科學的方法ヲ以テ中國固有ノ藥材ヲ研究シ古來ノ文獻的檢鑿ト相俟ツ
テ其ノ本質ヲ闡明スルヲ以テソノ主要目的トシ之レガ達成ノタメニ次ノ範圍ニ於
ケル研究ヲ遂行シツ、アリ。中國藥化學成分ノ研究、中國藥基原ノ調査及ビ生藥
學的研究、中國藥方ノ藥化學的研究、中國本草ノ藥學的研究、即チ之レナリ。

生藥學科ノ研究用設備トシテハ、化學實驗用トシテ材料粉碎機、切斷機、臼、球磨、浸
出機、蒸發鍋、水壓機等ヲ備ヘ、尙ホ分光攝影機、水銀燈、旋光測定器等ヲ有ス。尙ホ生藥
學研究用トシテ日本、朝鮮、中國等ノ藥材標本約二、〇〇〇種、歐米各國ノ主要生藥標本
約五〇〇種ヲ備ヘ、又生物學科ト小規模ノ植物園ヲ共有シ、溫室及ビ圃場ニ於テ研究
用植物ヲ栽培シツツアリ。

本學科ニ於ケル研究題目ハ左ノ如シ。

○丹參化學成分ノ研究

○金銀花ノ研究

○陳皮結晶成分ノ研究

○石斛ノ生藥學的研究

○丹參ノ生藥學的研究

○茜草ノ生藥學的研究

○丹參中國葷性(Phenolic)成分ノ研究

○枳實成分ノ研究

第六節 研究附帶事項

一 研究生ノ採用

本研究所ニ於テハソノ目的タル日華共同研究特ニ中國ニ於ケル斯學發達促進ノ爲

二八

中尾萬三

福島忠勝

曾廣方

會廣方

俞人駿

木村康一

同

木村康一

黃素封

楊毅

汪良寄

メノ一方法トシテ、中國人ニ限リ研究生ヲバ入所セシメ各科ニ配屬研究ニ從事セシムルノ制度アリ。研究生ノ在所期間ハ一ケ年ヲ以テ更新スルヲ要シ、推薦又ハ試驗ノ上入所ヲ許可スルモノトス。一九三三年該制度制定以來病理學科、衛生學研究室、化學科、細菌學科、生藥學科等ニ若干名ノ研究生ノ入所、研究ニ從事セルアリ。

二 學術講演會及ビ學術談話會

本研究所ハ中國ニ於ケル科學思想ノ普及及ビ助長ヲ圖ル一方法トシテ毎月一回學術講演會ヲ開催シ、廣ク中外有志ノ來會聽講ヲ歡迎セリ。

尙ホ一般的科學知識ノ普及及向上ノ一端ニ資センガ爲メ、年一回「アットホーム」ヲ催シ、廣ク一般人ヲシテ各研究室ノ參觀、標本供覽等ヲ行ヒツ、アリ。

マタ毎月一回以上學術談話會ヲ開催シ、所内各科最近ノ研究事項ノ報告討論ヲ行ハシメ、以テ各研究室間相互ノ協力ト研究ノ向上トニ資シツ、アリ。

因ニ從來開催セラレタル講演會並ビニ談話會ノ題目ハ左ノ如シ。

(イ) 學術講演會

第一回 自然科學ト陰陽五行說(一九三五年四月十三日)

- 第二回 本草ノ科學的研究(一九三五年五月十一日)
理學博士 新城新藏
- 第三回 支那ノ地史(一九三五年六月八日)
藥學博士 曾廣方
- 第四回 高血壓ト動脈硬化(一九三五年九月二十八日)
理學士 尾崎金右衛門
- 第五回 動物分布ト揚子江ノ特異性(一九三五年十月五日)
醫學博士 水野禮司
- 第六回 中國茗茶ト古磁器ノ沿革(一九三五年十一月二日)
農學士 木村重
- 第七回 迴轉運動ノ起源(一九三五年十二月七日)
藥學博士 中尾万三
- 第八九回 分光化學ト地球化學(一九三六年一月十一日及二月八日)
理學博士 新城新藏
- 第一〇回 猩紅熱ノ細菌學的豫防法ニ就テ(一九三六年三月七日)
理學士 張定劍
- 第一一回 水ノ衛生 附、上海地下水ノ水質(一九三六年四月四日)
醫學博士 黑屋政彦

(ロ) 學術談話會

- 第一回(一九三五年四月二十七日)
一、漢藥石斛ノ生藥學的研究ニ就テ 生藥學科 木村康一
一、熱河産アルカリ花崗岩ニ就テ 地質學科 佐藤捨三
一、ベスト流行ノ東漸ニ就テ 細菌學科 井村喙全
一、纖毛運動ニ及ボス無機酸ト飽和脂肪酸ノ作用 生物學科 富田軍二
- 第二回(一九三五年五月二十五日)
一、浙江省象山縣産マシコツト鑛ニ就テ 化學科 岡田家武
一、山東省姜可庄産及ビ浙江省新昌縣茶石中ノ稀有元素 化學科 張定劍
一、浙江省、甘肅、朝鮮、奧陶記ランテイロ階標準化石 地質學科 小幡忠宏
一、絲狀菌ノ生成物ニ就テ 生物學科 肥田達太郎
- 第三回(一九三五年六月二十二日)
一、健康中國人ノ血液像ニ就テ 病理學科 楊述祖
一、圓錐體ノ磁力 物理學科 東中秀雄

醫學博士 小宮義孝

一、東亞新生代アルカリ岩區
第四回(一九三五年七月二十九日)

一、揮發性油劑ノ實驗的結核ニ及ボス影響ニ就テ
アネトールノ實驗的結核ニ對スル影響

一、光學的異性體ト細菌トノ關係
一、グルコシードノ結核菌發育ニ及ボス影響

一、Probenisotomum Industum Tuhangi 1922 標本供覽
第五回(一九三五年八月二十四日)

一、浙東旅行感想談
第六回(一九三五年九月十九日)

一、南寧學會參加概況談
一、廣東省南路ノ旅

一、旅行雜感
一、旅行ノ思ヒ出

一、廣西ノ地形
一、華南ノ現況

第七回(一九三五年十月十九日)
一、一般ノ經籍ニ就テ

地質學科 富田 達

細菌學科 井村 喙全

同 同

細菌學科 西村 治雄

病理學科 小宮 義孝

化學科 岡田 家武

生藥學科 木村 康一

生物學科 木村 重

同 大內 義郎

物理學科 速水 頌一郎

同 東中 秀雄

生藥學科 曾廣 方

囑託 中尾 万三

第八回(一九三五年十一月十六日)

一、故岸上博士ノ四川行
一、層孔蟲類ニ就テ

第九回(一九三五年十二月二十一日)

一、日本海隱岐島後ノ地質

一、廣東、廣西ノ生藥、殊ニ石斛ニ就テ

一、廣東、廣西、湖南、湖北ノ旅行談

第一〇回(一九三六年一月二十九日)

一、ゲンカニンノ合成ニ就テ

一、檢便ニ於テ遭遇セル一、二ノ異常卵ニ就テ

一、植物命名規約ニ就テ

第一一回(一九三六年二月二十二日)

一、極樂魚ノ體色變化、特ニ其ノ幼魚期ニ於ケル色素細胞ノ行動ニ就テ

一、揚子江ノ水位變化ニ現ハレタル週期ニ就テ

第一二回(一九三六年三月二十一日)

一、所謂「上海ロイマチ」ノ血液像第一報

一、漢藥石斛ノ生藥學的研究、第三報

生物學科 木村 重

地質學科 尾崎 金右衛門

地質學科 富田 達

生藥學科 木村 康一

病理學科 水野 禮司

生藥學科 曾廣 方

病理學科 小宮 義孝

生物學科 御江 久夫

生物學科 富田 軍二

物理學科 速水 頌一郎

病理學科 水野 禮司

生藥學科 木村 康一

第一三回(一九三六年四月十八日)

三四

一、研究推移ヨリ見タル昆蟲嗅覺器ノ位置ニ就テ

一、破傷風毒素ニ及ボス色素ノ影響ニ就テ

生物學科	大内義郎
細菌學科	西村治雄

三 外部學術團體トノ聯絡提携

外部學術團體特ニ中國及ビ之レト密接ナル關係ヲ有スル學術團體トノ聯絡提携ハ、本研究所創立ノ趣旨ヨリスルモ緊急不可缺ノ事ニ屬スルモノナルガ、本研究所ニ於テハ開設以來ソノ専門ニ從ヒテ或ハ之レガ學會ニ講演者ヲ派遣シ或ハソノ専門ニ從ツテソノ所屬團體ノ會員タラシムル等銳意之等諸團體トノ緊密ナル聯絡提携ヲ圖リツツアリ。現在カ、ル聯絡提携ヲ圖リツ、アル學術團體ハ左ノ如クニシテ、ソノアルモノニハ所員中ヨリ之ガ委員トシテ參加セルアリ。

中國科學社、中華學藝社、中國工程師學會、中國化學會、中國地理學會、中國動物學會、中國植物學會、中國藥學會、中華民國醫藥學會、中華醫學會、極東熱帶病學會、Royal Asiatic Society, Shanghai Naturalist Club, Verein der Deutsch Sprechende Ärzte in Shanghai.

第七節 藏書

本所々々藏ノ圖書ハ總數七、五〇〇種、五、四〇〇冊ヲ算シ、中央圖書室並ビニ各學科圖書室ニ分置架藏セリ。

中央圖書室ハ綜合大學ニ於ケル中央圖書館ニ準ジ、主トシテ各科ニ共通ナル學術雜誌カレント及ビバックナンバー並ビニ中國研究ニ關スル單行書ヲバ各別室ニ架藏職員ノ自由閱覽ニ供シツ、アリ。

本圖書室ニ於テ最モ特色タルハ漢籍ニシテ一般的ナル類書叢書ノ外中國府縣志ノコレクシヨシ目下六八三種ヲ有シ、尙ホ將來ニ互ツテ之レガ蒐集完備ヲ期セントス。尙ホ一般漢籍及ビ特ニ現地研究ニ須要ナル調査資料ヲ蒐集シテ別ニ「中國研究室」ヲ設ク。

歐文雜誌バックナンバーノ完備セルモ本圖書室ノ一特色ニシテ、現行二五〇種中一〇〇餘種ニ於テソノ創刊號以來ノバックナンバーヲ藏有ス。中日學術雜誌ハ約一〇〇種、尙ホ本研究所出版物トノ交換寄贈ニ依ル學術的刊行物三四〇種ニ及ベシ。

三五



各科圖書室ハ夫々専門ノ雜誌及ビ單行書ヲバ藏有ス。而シテ各科藏有書中特ニ注目スベキモノトシテハ、化學科ニ於テ蒐集セル中國地方的文獻コレクション、生物學科ニ於ケルフェルナン氏介殼蟲科文獻コレクション及ビ、東洋魚類文獻コレクション、病理學科ニ於ケルマルシヤン文庫、生藥學科ニ於ケル重要漢籍特ニ本草醫書ニ關スル「コレクション」ナリトス。

尙ホ中央乃至各科所屬ノ圖書ハ、特ニ研究員ノ紹介アルモノニ限り所員以外ノモノニモ、當該圖書室ニ於テ閱覽セシムルコトヲ得。

第八節 出版物

一 出版事項

研究所職員ハソノ研究業績ヲバ隨時研究所機關誌上ニ掲載公表ス。研究所ハ職員ノ研究業績ヲバ廣ク學界ニ紹介センガ爲メニ二種ノ機關誌ヲ發行ス。「上海自然科學研究所彙報」(略名彙報)及ビ「The Journal of the Shanghai Science Institute」(略名「ジャーナル」)即チ之レナリ。

彙報ハ日本語乃至中國語記載ノ業績ヲ、ジャーナルハ歐文記載ノ業績ヲ收載シ、ソノ一方ニ發表セラレタル論文ハ必ズ他方ニ内容抄録ヲ附ス。業績ハ先ヅ前記二機關誌ノ別冊 (Separate print) ノ形式ヲ以テ發行セラレ、各通頁約三〇〇頁ニ達スルトキハ之レヲ一卷ニ收録製本ノ上、一般希望者ニ對シテ販賣ス。現在之レガ發賣所ハ左記ノ如クナリ。

一 丸善株式會社 日本東京市日本橋區通三丁目六

一 Kelley & Walsh, Ltd. 66, Nanking Road, Shanghai, China

一 開明書店 中華民國上海福州路二七八號

彙報ハ別ニ部門ヲ分タズ逐時業績ヲ收載發行スルモ、ジャーナルハ其ノ業績ノ種類性質ニ依リ次ノ五部ニ分テ發行セラル。

Section I: Mathematics, Astronomy, Physics, Geophysics, Chemistry and allied Sciences (第一部數學、天文學、物理學、化學及ビ之等ニ關聯スル科學)

Section II: Geology, Palaeontology, Mineralogy and Petrology (第二部地質學、古生物學、礦物學及ビ岩石學)

Section III : Systematic and Morphological Biology (Systematics, Ecology, Anatomy, Histology and Embryology) and Pharmacognosy(第三部生物分類學生物形態學分類學生態學解剖學組織學發生學及ビ生藥學)

Section IV : Experimental Biology and Medicine (Physiology, Biochemistry, Pathology, Bacteriology and Hygiene) (第四部實驗生物學及ビ醫學生理學生化學病理學細菌學及ビ衛生學)

Section V : Contains articles on subjects not included in any of the above-mentioned sections (第五部上述各部ニ屬セザル諸研究)

尙ホ現在彙報及ビジャーナルノ既刊分ハ左ノ通りナリ。

二 上海自然科學研究所彙報(The Bulletin of the Shanghai Science Institute)

第一卷

- 一九二九第一卷第一號 支那産種ニ就テ 農學博士 山崎百治 金壹圓
- 第一卷第二號 漢藥寫真集成第一輯 藥學博士 中尾萬三 金壹圓參拾錢
- 一九三〇第一卷第三號 食療本草ノ考察 藥學博士 中尾萬三 金壹圓貳拾錢
- 第一卷第四號 天産ナトリウム化合物ノ研究(其一) 東部内蒙古産ゲイリリユサイトニ就キテ 藥學博士 中尾萬三 金壹圓貳拾錢

- 第一卷第五號 漢藥寫真集成第二輯 理學博士 岡田家武 金壹圓六拾錢
- 第一卷第六號 中國北部上古生代腕足類化石(英文記載) 藥學博士 中尾萬三 金壹圓參拾錢

第二卷

- 一九三二別冊第一號 コレラノ菌型ニ關スル研究第一回報告 醫學博士 黑屋乾政 銀九拾仙
- 一九三三別冊第二號 紹興校定經史證類備急本草ノ考察 朝鮮ニ於ケル漢藥ノ調査 藥學博士 中尾萬三 銀四拾五拾仙
- 別冊第三號 コレラノ菌型ニ關スル研究第二回報告 醫學博士 黑屋政彦 大野洋彦

第三卷

- 一九三三別冊第一號 芫花ノ成分ニ就テ 藥學博士 中尾萬三 銀四拾五拾仙
- 別冊第二號 「エーテル性油劑ノ結核菌及實驗的結核ニ及ボス影響」第一回報告 醫學博士 井村喙全
- 一九三四別冊第三號 Diphyllotothrium mansoni (Cobbold, 1883) Joyeux, 1928 ノ終宿主ニ於ケル發育並ニ本條蟲ニ因ル貧血ニ關スル研究 醫學博士 楊述祖
- 別冊第四號 絲狀菌ニ於ケル澱粉質生成作用ニ就テ 理學士 肥田達太郎
- 別冊第五號 上海市場ニ販賣セル食用蛙ノ *Sparaganum mansoni* ノ寄生率並ニ其ノ抵抗力ニ關スル検査 蕭寶麗

別冊第六號 東南支那植物誌資料一
 別冊第七號 一九三四年二月十四日ロロソツア島ニ於ケル皆既日食時中ノ地磁氣變化ニ就テ
 別冊第八號 肥大吸蟲(薑片蟲)病患者ノ血液像ニ就テ
 別冊第九號 故岸上理學博士一行ノ採集セル揚子江魚類報告(中國ニ於ケル淡水魚類ノ生物學的研究第一類報告)

別冊第十號 Zepata 彗星之軌道
 別冊第十一號 Ethereal Oils ノ 結核菌及ビ實驗的結核ニ及ボス影響第二回報告
 別冊第十二號 Stearn 彗星(1927 IV) ノ 軌道ニ就テ

別冊第十三號 熱河產魚類資料(中國ニ於ケル淡水魚類ノ生物學的研究第二報)
 別冊第十四號 地球磁場ニ及ボス日食ノ影響ニ就テ(主トシテ一九三四年二月十四日ロロソツア島ニ於ケル皆既日食時中ノ地磁氣觀測ニ基ケル研究)

別冊第十五號 中國昆蟲研究趨勢
 別冊第十六號 揚子江ノ流速ノ垂直分布ト渦粘性係數ニ就テ

第四卷

別冊第一號 漢藥丹參ノ成分ニ就テ第一報
 別冊第二號 流體ノ擾亂運動ニヨル細粒子傳搬ノ理論ニ就テ
 別冊第三號 一九三三年及ビ一九三四年上海ニ流行セル赤痢ノ菌型ニ就テ
 別冊第四號 上海地方ニ於ケル肝吸蟲ニ關スル研究第一報、肝吸蟲ノ人體感染狀態ニ就テ
 別冊第五號 中華民國江蘇地方ニ於ケル瘡癩防及ビ罹患ニ關スル調査
 別冊第六號 芫花ノ成分第三報
 別冊第七號 蠅ニヨル寄生蟲卵傳播ニ就テ
 別冊第八號 Ethereal Oils ノ 結核菌及ビ實驗的結核ニ及ボス影響第三回報告
 別冊第九號 Archrole ノ 實驗的結核ニ及ボス影響
 別冊第十號 光學的異性體ト細菌トノ關係
 別冊第十一號 九香蟲油ニ就テ

別冊第十二號 崇明島產魚誌(中國淡水魚之生物學的研究第三報)
 別冊第十三號 上海地方ニ於ケル肝吸蟲ニ關スル研究第二報、上海在住日本人間ニ於ケル淡水魚類嗜好ニ就テ

第五卷

別冊第一號 漢藥丹參ノ成分ニ就テ第一報
 別冊第二號 流體ノ擾亂運動ニヨル細粒子傳搬ノ理論ニ就テ
 別冊第三號 一九三三年及ビ一九三四年上海ニ流行セル赤痢ノ菌型ニ就テ
 別冊第四號 上海地方ニ於ケル肝吸蟲ニ關スル研究第一報、肝吸蟲ノ人體感染狀態ニ就テ
 別冊第五號 中華民國江蘇地方ニ於ケル瘡癩防及ビ罹患ニ關スル調査
 別冊第六號 芫花ノ成分第三報
 別冊第七號 蠅ニヨル寄生蟲卵傳播ニ就テ
 別冊第八號 Ethereal Oils ノ 結核菌及ビ實驗的結核ニ及ボス影響第三回報告
 別冊第九號 Archrole ノ 實驗的結核ニ及ボス影響
 別冊第十號 光學的異性體ト細菌トノ關係
 別冊第十一號 九香蟲油ニ就テ

別冊第十二號 崇明島產魚誌(中國淡水魚之生物學的研究第三報)
 別冊第十三號 上海地方ニ於ケル肝吸蟲ニ關スル研究第二報、上海在住日本人間ニ於ケル淡水魚類嗜好ニ就テ

別冊第三號	上海地方ニ於ケル肝吸蟲ニ關スル研究	醫學士	川名浩
別冊第四號	上海地方ニ於ケル腸内寄生蠕蟲ノ種類及ニ於ケル腸内寄生蠕蟲ノ生活史	醫學博士	川宮義
別冊第五號	上海地方ニ於ケル腸内寄生蠕蟲ノ生活史	醫學博士	川宮義
別冊第六號	亞細亞古生代頭足類之研究一	理學博士	清水三郎
別冊第七號	上海地方ニ於ケル腸内寄生蠕蟲ノ生活史	醫學博士	川宮義
別冊第八號	上海地方ニ於ケル腸内寄生蠕蟲ノ生活史	醫學博士	川宮義
別冊第九號	上海地方ニ於ケル腸内寄生蠕蟲ノ生活史	醫學博士	川宮義
別冊第十號	上海地方ニ於ケル腸内寄生蠕蟲ノ生活史	醫學博士	川宮義
別冊第十一號	グルコシード類ノ結核菌發育ニ及ボス影響	醫學博士	西村治雄

第六卷

一九三六別冊第一號	漢藥石斛ノ生藥學的研究第一報	藥學士	木村康一
別冊第二號	大鞍山ニ於ケル地磁氣ト經緯度觀測	理學士	東中秀雄
別冊第三號	中國產酒精性飲料ノ衛生學的研究		陳希聲

III THE JOURNAL OF THE SHANGHAI SCIENCE INSTITUTE

Sect. I, Vol. 1

1933 No. 1.	On the Chemical Composition of Daphne Genkwa. (in English). By M. Nakao and K. F. Tseng.		
No. 2.	On the Orbit of Nagata's Comet (1931 b). (in English). By Z. Shen and I. Imai.		
1934 No. 3.	The New Orbit of Comet Stearns. (in English). By Z. Shen and I. Imai.		
No. 4.	On the Chemical Composition of Salvia Miltiorrhiza (Chinese Drug Tan-Shen 丹參). (in English). By M. Nakao and T. Fukusima.		
1935 No. 5.	On the Vertical Velocity Curve and the Coefficient of Tiddy Viscosity in the Yangtze-kiang. (in English). By H. Higashinaka.		
No. 6.	On the Chemical Composition of Daphne Genkwa (III). The Synthesis of Genkwain (A new Flavon derivative from the Chinese drug Yuen-hua 芫花). (in English). By K. F. Tseng.		

Sect. II, Vol. 1

Shai \$ 6.20

- 1933 No. 1. Olivine-trachyandesitic Basalt from Hsueh-hua-shan Hill, Ching-hsing District, North China. (in English). By *T. Tomita*.
- No. 2. Notes on Two Interesting Senonian Ammonites from Hokkaidō and South Saghalin. (in English). By *S. Shimizu*.
- No. 3. Alteration of Tale and Antigorite to Leuchtenbergite in the Metamorphosed Dolomite of the Matenrei System, North Korea. (in English). By *S. Satō*.
- No. 4. On the So-called Leucite-basalt from Ryūdō, Kamkyō-hokudō, Korea. (in English). By *T. Tomita*.
- 1934 No. 5. Variations in Optical Properties, According to Chemical Composition, in the Pyroxenes of the Clinocstatite-clinohypersthene-diopside-hedenbergite System. (in English). By *T. Tomita*.
- No. 6. Gotlandian Deposits of Northwest Korea. (in English). By *S. Shimizu, K. Ozaki* and *T. Obata*.
- No. 7. On Some Brachiopods from the Reddish Purple Shale of the Kōten Series Exposed in the Heizyō Coal-Field. (in English). By *K. Ozaki*.
- No. 8. On Kaersutite from Dōgo, Oki Islands, Japan, and its Magmatic Alteration and Resorption. (in English). By *T. Tomita*.

- 1935 No. 9. Some Upper Palaeozoic Pelecypods and Gastropods Collected from Shantung and Chosen. (in English). By *K. Ozaki*.
- No. 10. Remarks on *Gaudryceras acautum* d'Orbigny and *Gaudryceras acolyforme* Fallot from the Albian of France. (in English). By *S. Shimizu*.
- No. 11. The Upper Cretaceous Cephalopods of Japan, Part 1. (in English). By *S. Shimizu*.
- No. 12. On the Chemical Compositions of the Cenozoic Alkaline Suite of the Circum-Japan Sea Region. (in English). By *T. Tomita*.

Sect. II, Vol. 2

- No. 1. New Genera of Gotlandian and Ordovician Nautiloids. (in English). By *S. Shimizu* and *T. Obata*.
- 1936 No. 2. On Some New Genera of Ordovician Nautiloids from East Asia. (in English). By *S. Shimizu* and *T. Obata*.
- No. 3. Three New Genera of Ordovician Nautiloids, belonging to *Urtinoceratidae* nov. from East Asia. (in English). By *S. Shimizu* and *T. Obata*.
- No. 4. Geology of Dōgo, Oki Islands, in the Sea of Japan. (in English). By *T. Tomita*.

Sect. III, Vol. 1

Shai \$ 3.00

- 1933 No. 1. Notes on "Shao-hsing Hsiao-ting Ching-shih Chêng-iei Pei-chi Pên-ts'ao" (the An-

- 1934 No. 2. Descriptions of the Fishes collected from the Yangtze-kiang, China, by late Dr. K. Kishinouye and his party in 1927-1929. (From "Contributions to the Biological Studies of Fishes in China," No. 1) (in English). By S. Kimura

Sect. III, Vol. 2

Shai \$ 5.00

- 1934 Bibliographical Introduction to the Study of Chinese Insects (Entomological Report No. 1). (in English). By Y. Ôuchi.

Sect. III, Vol. 3

- 1934 No. 1. Notes on the Flora of South-Eastern China I. (in English). By H. Migo.
 No. 2. Preliminary Notes on the Fresh Water Fishes of Jehol, Eastern Mongolia. (From "Contributions to the Biological Studies of Fishes in China," No. 2). (in English). By S. Kimura.
 1935 No. 3. 1934 Supplement to Bibliographical Introduction to the Study of Chinese Insects (Entomological Report No. 2). (in English). By Y. Ôuchi.
 .No. 4. Notes on the Flora of South-Eastern China II. (in English). By H. Migo.
 No. 5. The Fresh Water Fishes of the Tsung-Ming Island, China. (in English). By S. Kimura.

- 1936 No. 6. New Species of the Dendrobium from the Chinese Drug, Shih-hu 石斛. (in English). By K. Kimura and H. Migo.
 No. 7. 1935 Supplement to Bibliographical Introduction to the Study of Chinese Insects (Entomological Report No. 3). (in English). By Y. Ôuchi.

Sect. IV, Vol. 1

Shai \$ 4.50

- 1933 No. 1. On the Types of Cholera Vibrio of the Shanghai Epidemic of 1932. Report 1. (in English). By M. Kuroya and K. Oshio.
 No. 2. Titration of Sea Water with HCl, and the Importance of Controlling the CO₂ Tension of Acidified Sea Water. (in English). By G. Tomita.
 No. 3. A Simple Method of Measuring the Mechanical Activity of Cilia. (in English). By S. Nomura and G. Tomita.
 No. 4. On the Types of Cholera Vibrio of the Shanghai Epidemic of 1932. Report 2. (in English). By M. Kuroya and H. Ôno.
 1934 No. 5. The Physiology of Ciliary Movement. I: The Effect of Osmotic Pressure. (in English). By G. Tomita.
 No. 6. The Physiology of Ciliary Movement. II: The Effect of Hydrogen Ions. (in English). By G. Tomita.

- No. 7. Über die Stärkbildung von Schimmelpilzen. (in German). By *T. Hida*.
- No. 8. Über das Wachstum des *Diphyllotothrium mansoni* (Cobbold, 1883) Joyeux, 1928 im Darms des Endwirtes (Hundes) und die von diesen Bandwürmern hervorgerufene Anämie. (in German). Von *S. T. Young*.
- No. 9. On the Resistance of *Sparaganum mansoni* and on the Rate of its Infection among Edible Frogs on Shanghai Market. (in English). By *P. I. Siao*.
- No. 10. On the Influence of the Ethereal Oils upon the Culture of Tubercle Bacilli and upon the Development of Experimental Tuberculosis in Animals. (First Report). (in English). By *K. Imura*.
- No. 11. The Lipine Contents of Mycobacteria and their Resistance against Chemical Disinfectants. (in English). By *T. H. Shen*.
- 1935 No. 12. The Blood Picture in Human Fasciolopsiasis (*F. buski*). (in English). By *S. T. Young*.
- No. 13. Über die Entstehung von Dimethylbrenztraubensäure und Brenztraubensäure in der Kultur von *Aspergillus niger*. (in German). Von *T. Hida*.
- No. 14. The Effect of Inorganic and Fatty Acids on the Mechanical Activity of Cilia. (in English). By *G. Tomita*.
- No. 15. On the Influence of the Ethereal Oils upon the Culture of Tubercle Bacilli and upon the Development of Experimental Tuberculosis in Animals. (Second Report). (in English). By *K. Imura*.

- No. 16. Study on *Clonorchis Sinensis* in the District of Shanghai. 1: Epidemiology of human Clonorchiasis. (in English). By *Y. Komiya, H. Kawana and C. S. Tao*.

Sect. IV, Vol. 2

- 1936 No. 1. Hygienische Untersuchung der Chinesischen Alkoholischen Getränke. (in German). Von *H. S. Tschén*.
- No. 2 Study on *Clonorchis Sinensis* in the District of Shanghai. 2: On the Habit of Eating Fresh Water Fish among the Japanese in Shanghai. (in English). By *Y. Komiya*.
- No. 3. Study on *Clonorchis Sinensis* in the District of Shanghai. 3: Dogs, Cats and Rats as Reservoir Hosts of Clonorchis. (in English). By *H. Kawana*.
- No. 4. On the Prevalence of Helminthiasis among the Japanese and Chinese in the District of Shanghai. 1: Results of Examinations of Helminths Ova among the Chinese Children and Students. (in English). By *Y. Komiya, H. Kawana and C. S. Tao*.
- No. 5. On the Prevalence of Helminthiasis among the Japanese and Chinese in the District of Shanghai. 2: Results of Examinations of Helminths Ova among the Japanese and Chinese Servants and Cooks in Restaurants and Cafes. (in English). By *Y. Komiya, H. Kawana and C. S. Tao*.
- No. 6. Transmission of Helminths Ova by Flies. By *C. S. Tao*.

- No. 7. On the Prevalence of Helminthiasis among the Japanese and Chinese in the District of Shanghai. 3: Results of Examinations of Helminths Ova among the Japanese Primary School Children. (in English). By Y. Komiya, H. Kawana and C. S. Tao.
- No. 8. On the Prevalence of Helminthiasis among the Japanese and Chinese in the District of Shanghai. 4: Results of Examinations of Helminths Ova among the Japanese Students of the Girls High School, Commercial School and Tung Wen College. (in English). By Y. Komiya, H. Kawana and C. S. Tao.
- No. 9. Study on *Clonorchis Sinensis* in the District of Shanghai. 4: The Second Intermediate Hosts of Clonorchis. (in English). By Y. Komiya, H. Kawana and C. S. Tao.
- No. 10. On the Prevalence of Helminthiasis among the Japanese and Chinese in the District of Shanghai. 5: Results of Examinations of Helminths Ova among Japanese Kindergarten Children and their Familymembers. (in English). By T. Tajimi.
- No. 11. A Study of the Smallpox Prevalence and Inoculation Data in some Districts of Kiangsu Province. (in English). By C. S. Tao.

第九節 事務所及び附設工場

一 事務所

事務所ハ研究作業進行ノ順調圓滑ヲ計ランガタメニ對外的對内的一切ノ事務事項ヲ管掌シ工作事項ノ監督ヲナス。

事務所ニハ庶務係、會計係(金錢出納係)及び物品係(及ビ圖書係)アリテ各般ノ事務ヲ分掌シ、主事又ハ副主事之レガ統轄ヲナス。

二 附設工場

研究作業補助機關トシテ本研究所ニ於テハ之レニ附屬セル硝子工場、木工場、金工場ヲ設ケ、各研究室ノ諸設備機械器具等ノ修理工作乃至製作、其他所内ニ於ケル諸工作ニ従事セシム。更ニマタ圖書雜誌ノタメノ製本係、電氣係及ビ瓦斯水道、汽罐係ヲ置キ、夫々専門技術工各一名、其他若干名ヲ之ニ配屬シ、以テ停電、斷水等ノ突發事故ニ際シテモ尙ホ研究作業ニ支障ナカラシメンコトヲ期セリ。

第十節 俱樂部、共存會其他

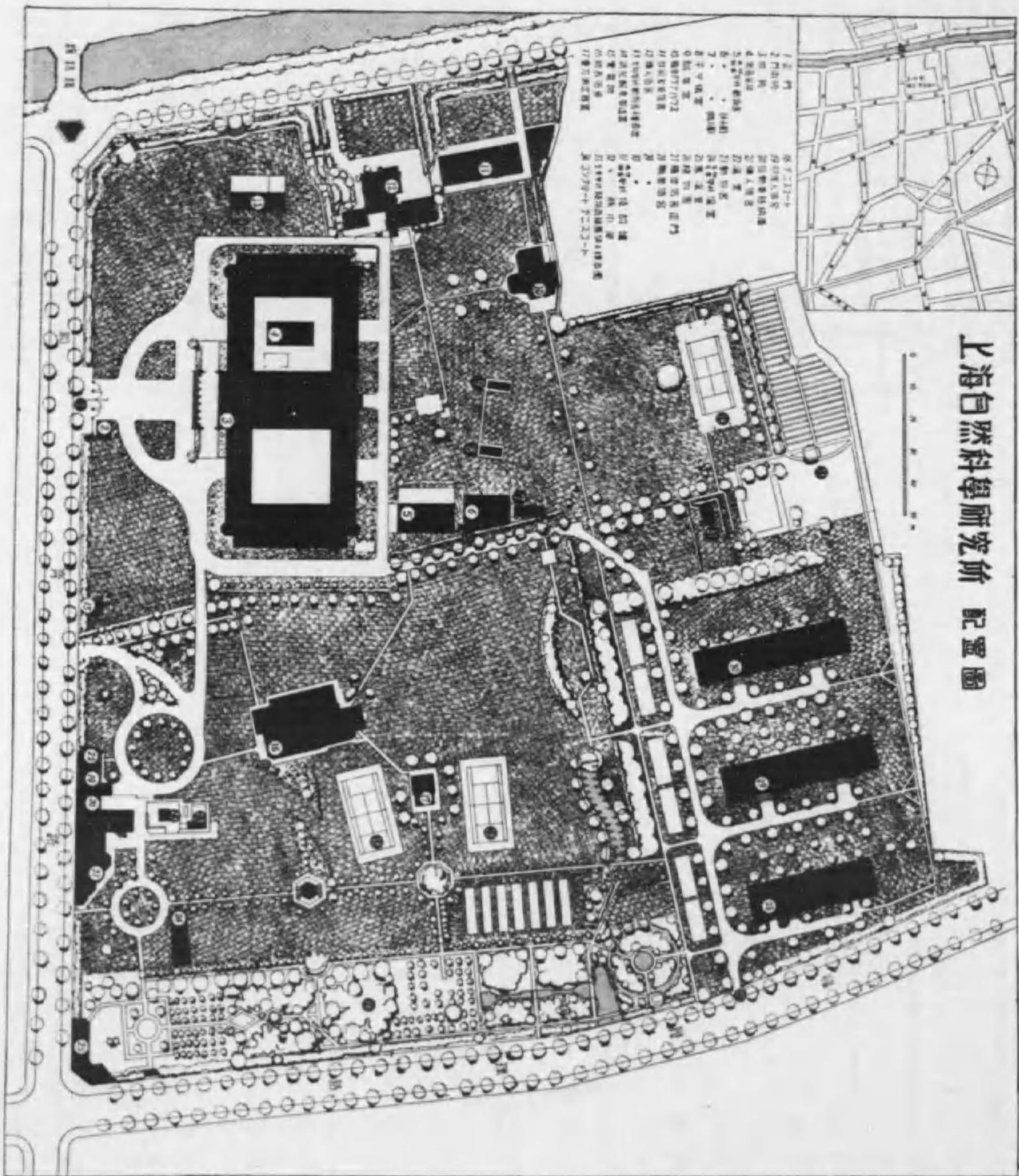
研究所々員相互ノ親睦ヲ圖リ、心身ヲ修養練磨シ併セテソノ福利ヲ増進センガタメニ、所内所員ヲ以テ構成セル俱樂部及ビ共存會ナルモノアリ。

俱樂部及ビ共存會ハ所長ヲ會長ニ推シ前者ニハ運動部學藝部娛樂部慶弔部ノ四部ヲ設ケ夫々若干名ノ委員ヲ互選シ如上ノ目的ノタメニ諸般ノ活動ヲ爲セリ。尙ホ學藝部ヨリハ一九三五年ヨリ年二回機關誌「自然」ヲ發行セラル、アリ、會員並ビニ日華兩國關係方面ヘ之レヲ頒布シツ、アリ。

共存會ハ所員相互ノ互助共濟ノタメノ機關ニシテ之ガ成員ハ各自俸給中ヨリ若干分ヲ積立テ委員若干名ヲ舉ゲ以テ其ノ目的ヲ遂行セシメツ、アリ。

マタ特ニ所員一同ノ修養ノタメニ設ケラレタル「進德會」ナルモノアリ、年數回ニ互リテ適當ナル講師ヲ選ビテ聽クトコロアリ、以テ各員相互ノ修養ノ一助ニ資ス。

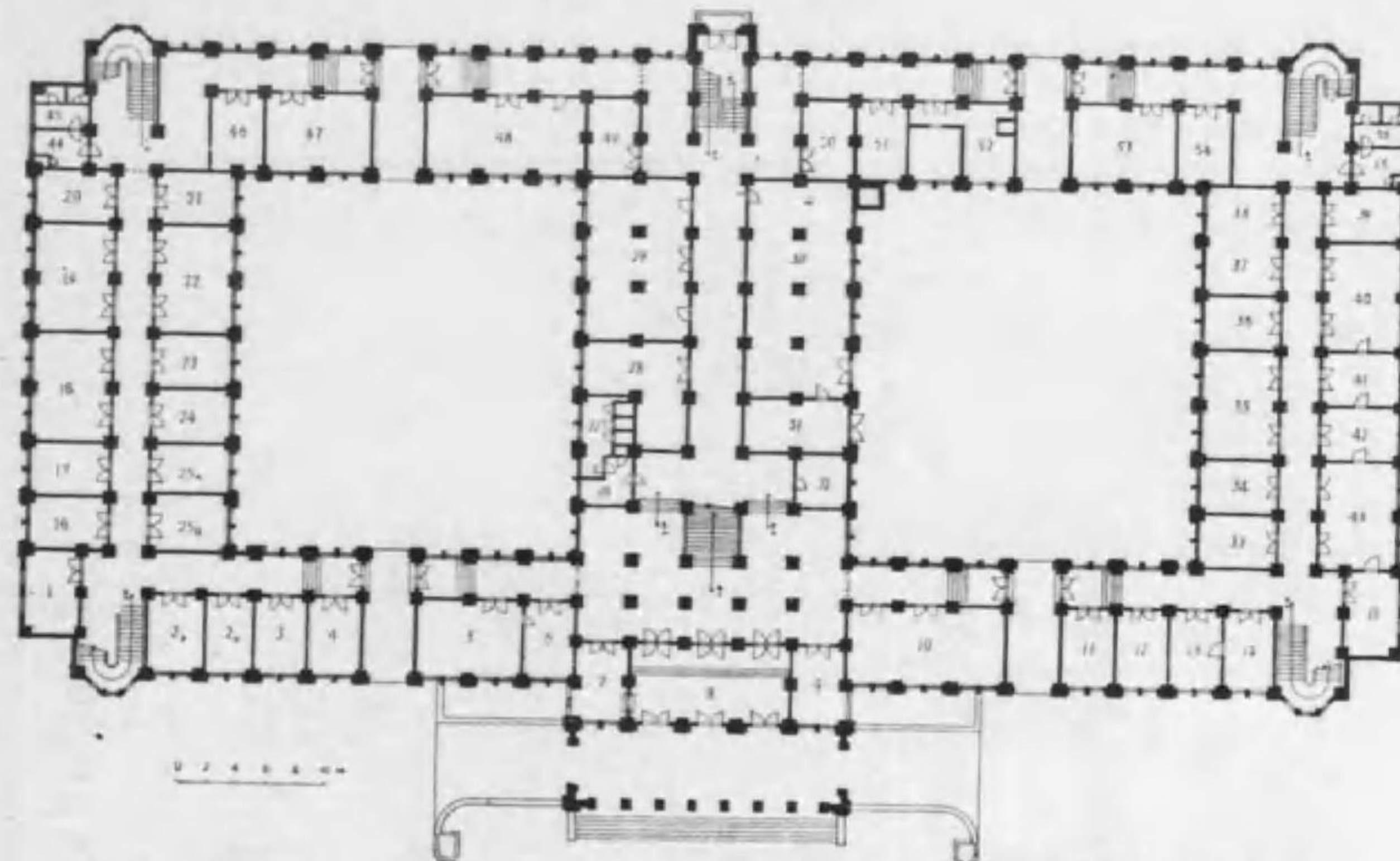
尙ホ、所内ノ保健衛生萬般ノタメノ諮問機關トシテ「保健委員會」ナルモノアリ。職員中ヨリ委員若干名ヲ舉ゲテ之レニ當ラシム。保健委員會ノ許ニハ亦「診療室」ヲ置キ以テ所員ノ不時ノ負傷、急病等ニ對スル應急處置ヲ執ラシム。



上海自然科學研究所 配置圖

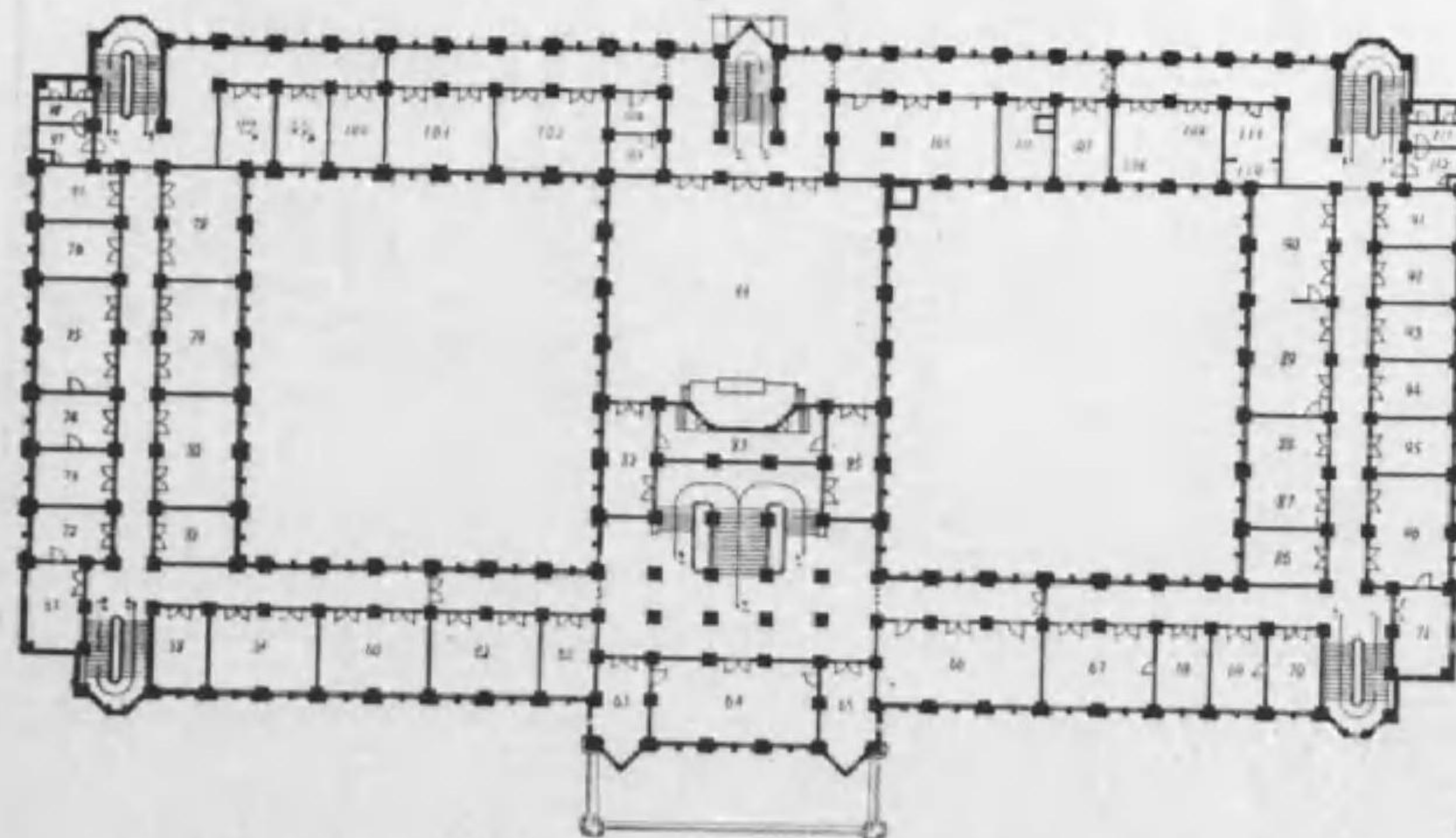
上海自然科學研究所本館平面圖

一階



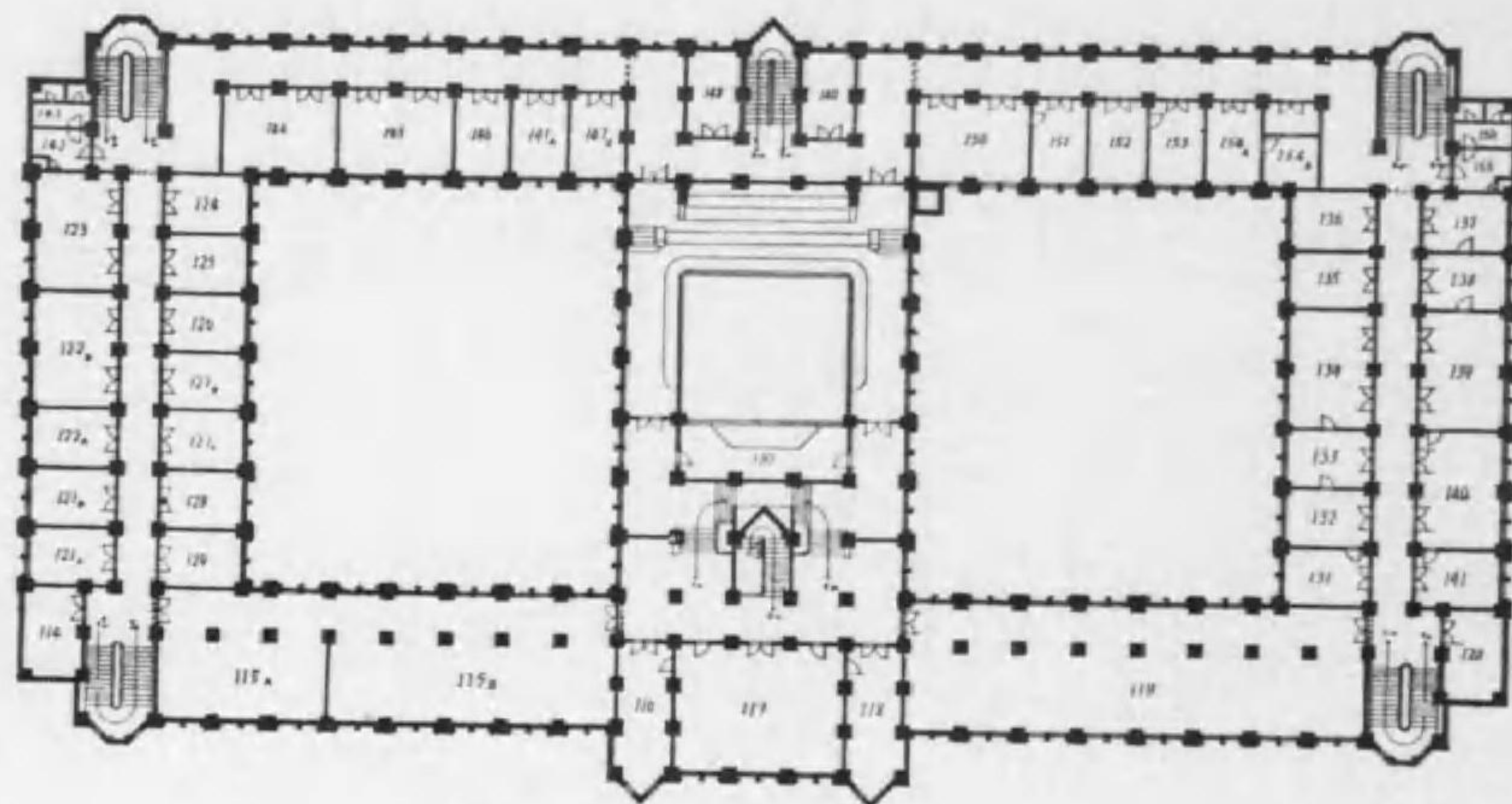
- | | |
|----------------------|---|
| 委員室... 5 | 地質學科... 1-3. 16-18. 23-25 |
| 事務所... 9-10 | 細菌學科... 15. 34-36. 39-43 |
| 物理學科... 19-22. 46-49 | 生藥學科... 37-38. 53-54 |
| 生物學科... 13-14. 33 | 中央關係諸室... 4. 6-8. 11-12. 26-32. 44-45. 50-52. 55-56 |

二階



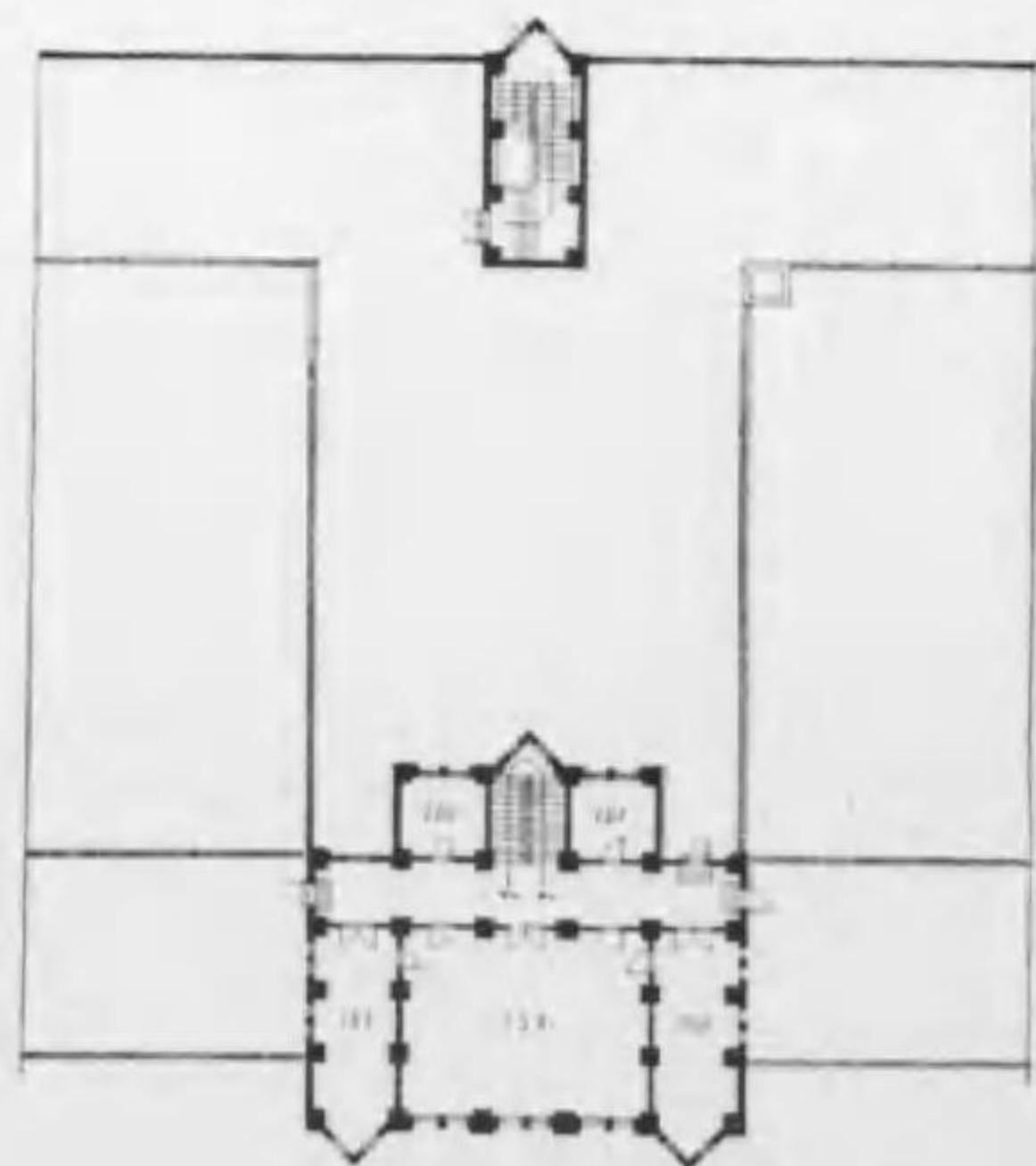
- | | |
|--------------------------|---|
| 所長室... 61. 62 | 地質學科... 58-60 |
| 所貴賓室... 63-65 | 細菌學科... 67-71. 96 |
| 講堂... 83-84 | 生藥學科... 86-95. 107-111 |
| 化學科... 57. 72-81. 99-104 | 中央關係諸室... 66. 82. 85. 97-98. 105-106. 112-113 |

三階



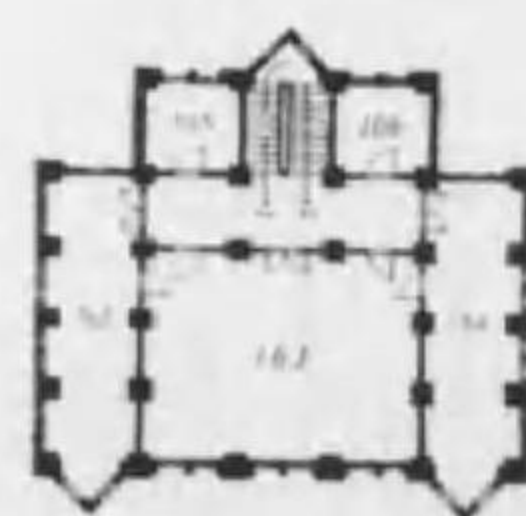
- | |
|-------------------------------------|
| 會議室... 117 |
| 講堂... 130 |
| 中央圖書室... 115B. 118-119 |
| 化學科... 144-146 |
| 生物學科... 114. 115A. 121-129. 147-148 |
| 病理學科... 120. 131-141. 149-154 |
| 中央關係諸室... 116. 142-143. 155-156 |

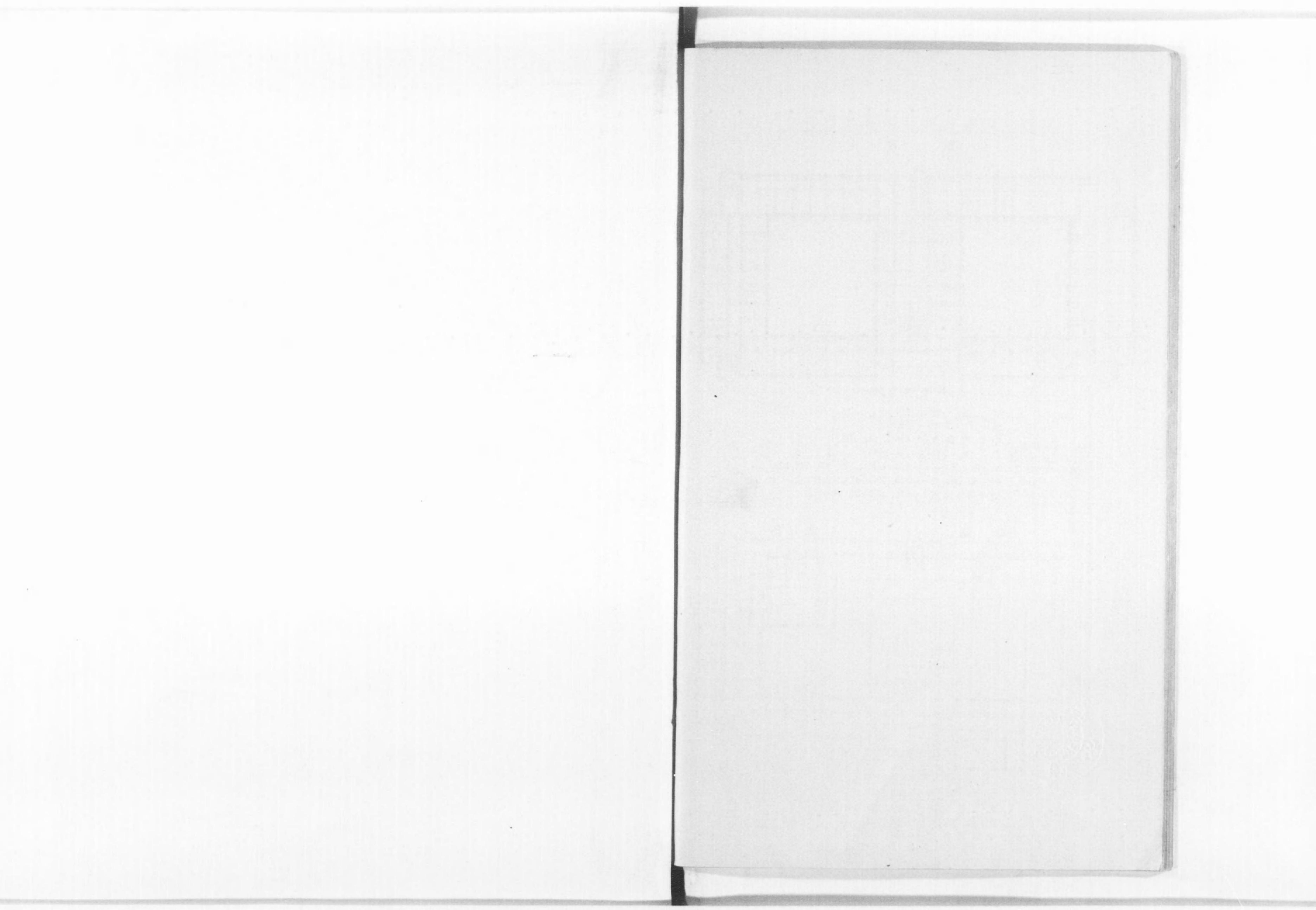
四階



- | |
|----------------------|
| 物理學科... 162-166 |
| 化學科... 157. 159. 161 |
| 生藥學科... 158 |
| 中央關係室... 160 |

五階





THE SHANGHAI SCIENCE INSTITUTE

Its History, Organization and Activities

I. HISTORY AND PURPOSE

In view of the fact that China and Japan have a common cultural heritage, the intellectuals of the two countries were fully alive to the urgent need for encouraging and fostering a systematic study of as well as propagation of Oriental culture ; and also for the enabling of such undertakings to contribute in turn, to the advancement of the world's culture and civilization.

Thus, in February 1924, the Japanese Government proposed joint plans to the Chinese Government in order to meet the above mentioned need, and to cooperate in its realization. After careful consideration of the Chinese Government, the authorities of the two Governments came to a complete agreement in the appointment of a Chinese and Japanese Commission thereby forming the Shanghai Committee of Oriental Cultural Work.

The committee held its first meeting in December 1926, when the establishment of the Shanghai Science Institute was passed upon by the Committee without debate. The object in creating the Institute was to

promote the progress of natural sciences in China by carrying on, first of all, purely scientific research of urgent questions especially vital to the interests in China. The Committee stressed the necessity of endeavouring to raise the scientific ability of Chinese scholars.

It was decided that the research work should be set in motion without waiting for the completion of the construction of the Institute. The period prior to the formal inauguration of the Institute was designated to be the Period for Preliminary Researches, during which time, some research studies were conducted by some specially appointed scholars, on certain phases included in the following topics:-

1. Study of Chinese Materia Medica ;
2. Survey of Terrestrial Gravitation and Magnetism in China ;
3. Biological Study of Fishes in the River of Yangtse-Kiang ;
4. Geological Study of the Regions in the South of the River of Yangtse-Kiang ;
5. Synthetic Study of Natural Inorganic Compounds ;
6. Study of Fermentation Fungi Products in China and Products of Fermentation ;
7. Study of Epidemics and Endemics in China.

It was also decided that in the Institute no du-

plicate study should be made on any subject which was already dealt with by, or is now under investigation in, any other existing institution in China.

In the meantime, an untoward event, the Tsinan Incident, occurred in the spring of 1928 between China and Japan, which induced the Chinese members to retire from the Shanghai Committee of Oriental Work which, however, instituted by mutual agreement between China and Japan, as previously referred to, was not destined to dissolution. In order to fulfil their duties of the Commission, the members who remain in office are carrying out the program already mapped out by the Sino-Japanese Committee meeting.

Turning to the building of the Institute, its construction work was begun in September 1928 and completed in the summer of 1931.

The regular office work, however, was formally commenced on the first of April in 1931.

2. BUILDINGS

The Institute is located at No. 320 Route Ghisi, in the southwestern section of the French Concession of Shanghai. The land covers an area of 20,715 tsubo (about 17 acres).

The main building of the Institute, planned by Prof. Dr. Shôzô Uchida, of the Imperial University of Tokyo, is of the modern type of Gothic architecture. It is a

three-storied building but five-storied in the central-fore, an imposing, dignified edifice as befits a sanctuary of science. It covers a building area of 2,591 *nobe-tsubo* (about 2 acres), and contains as many as 171 rooms, 115 of which are allotted to laboratories and research chambers, the rest being the General Office, Central Libraries, Lecture Hall, State Reception Room, Council Chamber, Reception Room, Committee Room, Dining Room, Anteroom, Storeroom, Storage-battery Room, Switch-board Room, Workrooms, etc.

In the compounds there are, besides the main building, a storehouse of chemicals, a shed of domestic animals used for medical tests, an outbuilding for breeding and fostering fishes and insects, one for the observation of terrestrial magnetism, another for the observation of meridian transit, and a greenhouse. Moreover, there are a Director's House, Staffs' Quarters, Bachelors' Quarters, Technicians' Quarter, Club-house, and other annexes attached to the Institute.

The total value of land and buildings is ¥2,500,000 and the cost of internal equipment of the main building is about ¥800,000.

3. ORGANIZATION

The Institute is divided into seven Departments: Physics, Chemistry, Biology, Geology, Pathology, Bacteriology, and Pharmaceutical Research.

The Department of Biology is sub-divided into the Zoological and the Botanical Sections; the Department of Geology into the Stratigraphical and the Petrological Sections; and the Department of Pathology into the Pathological and the Hygienical Sections.

The Director has full charge of all the affairs of the Institute.

Each Department consists of the Members, Assistant-Members, Assistants, and Research Probationers. The Research Probationers are chosen from among the Chinese on examination.

The General Office deals with all the affairs of general business, treasury, libraries, publications, purchases, and workrooms. The workrooms are Metal Workroom, Wood Workroom, Glass Workroom, Electric Engineer's Room, Rock-slice Preparation Room, Boiler Room and Book Bindery. For practical convenience, the Rock-slice Preparation Room is placed under the charge of the Department of Geology.

There are two main Central Libraries (Oriental and Occidental), and other branch Libraries under the management of each Department. In the Central Libraries are stored books, journals, maps, etc., which are referred to by more than two Departments. At present, owing to their incomplete state, the Central Libraries have only a collection of 54,000 volumes and 3,000 sheets of maps and charts.

4. FINANCES

All expenses of the Institute are defrayed by the revenue of the "Special Account for the Cultural Work for China" of the Japanese Government.

The running expenses of the Institute for the fiscal year 1935-1936 is about ¥ 440,000.

5. PERSONNEL

The personnel of the Institute is now (June, 1936) 133. The disposition is given in the following table:

	Director	Members	Ass't. Members	Gen. Sec'y.	Ass't. Gen. Sec'y.	Ass'ts.	Sec'y.	Ass't. Sec'y.	Others	Non-Reg. Members	Total
Director	1										1
General office					1		6	10*	36		53
Dept. of Physics		4	1			1			4		10
Dept. of Chemistry		3				1			3		7
Dept. of Biology		3	2						7		12
Dept. of Geology		3	2						4		9
Dept. of Pathology		3	1			1			10		15
Dept. of Bacteriology		2	1			3			6		12
Dept. of Pharmaceutical Research		3				2			5		10
Non-Reg. Members										4	4
Total	1	21	7		1	8	6	10	75	4	133

* Including 12 Technicians.

† Research Probationer is at present admitted in the Department of Bacteriology and 1 in the Department of Pharmaceutical Research.

6. SCIENTIFIC PUBLICATIONS

The results of studies made by the Institute are published in the Bulletin of the Shanghai Science Institute (上海自然科學研究所彙報) when written in either Chinese or Japanese, and in the Journal of the Shanghai Science Institute when written in European languages, such as English, German, French, etc.

The résumé of each article is always given in the other than the one in which a full paper is published.

The Bulletin contains articles on every branch of the sciences dealt with by the Institute, while the Journal is issued under the following five sections:-

Section I: Mathematics, Astronomy, Physics, Geophysics, Chemistry, and allied Sciences;

Section II: Geology, Palaeontology, Mineralogy, and Petrology;

Section III: Systematic and Morphological Biology (Systematics, Ecology, Anatomy, Histology, Embryology), and Pharmacognosy;

Section IV: Experimental Biology and Medicine (Physiology, Biochemistry, Pathology, Bacteriology, and Hygiene);

Section V: Contains articles on subjects not included in any of the above-mentioned sections.

Each article in both the Bulletin and the Journal is printed as a "separate" first and issued irregularly. The number printed is as many as 700 the former and 1,000 the latter. These "separates" are distributed free to certain academic and educational institutions, libraries, museums, and to those doing research work. Owing to the limited editions, it is not possible to have in the Institute at all times a supply in stock of every publication issued. When the "separates" amount to a proper number of pages, they are bound up as one volume, with an added contents.

7. PAPERS PUBLISHED

The Bulletin and Journal already published are as listed in the other pages (pp. 38-50).

14.5
574

終