

リ、南壁ヲナセル分水界ハ北海ノ水蒸氣ヲ受ケ雨量多キヲ以テ河流ハ概テ水多ク深廣ナリ

北陸第一ハ大河ナル信濃川ハ信濃ヨリ山脉間ヲ縫フテ越後ニ下リ其中央ヲ貫キ北流四十里北海ニ入ル支流甚タ多キヲ以テ八千八水河ノ稱アリ源ヨリ一百〇五里幅廣キ所ハ八町ニ及ビ凡ソ三十五里ノ間舟ヲ通スベク運輸頗ル便ニシテ其灌域ハ良好ノ農産地ナリ故ニ河岸ニハ新潟三條長岡等ノ都邑多シ。越後ノ北部ヲ流ル、阿賀河ハ岩代ノ日橋川ノ下流ニシテ海口ハ信濃川ヲ距ル遠カラズ河道分支シテ運輸亦便ナリ長サ四十里アリ

越中ニ四大河アリ射水神通黒部常願寺ト云フ皆北流シテ越中灣ニ入ル神通川ハ最モ大ニシテ飛騨高原ヲ下リテ國ノ中央ヲ流レ富山市其東岸ニ建ツ或ハ吳江ト稱ス射水川ハ其西ヲ流レ小矢部川ヲ合セ伏木

港ニ注ク。常願寺、黒部ノ兩河ハ共ニ國ノ東部ニアリ以上四大河ノ灌域ハ頗ル廣クシテ越中米ノ產地タルモノナリ

手取川ハ白山ニ發シ加賀ノ中央ヲ流レ二十里ニシテ海ニ入ル東ニ犀川及ヒ淺野川アリ金澤市ハ其中間ノ流域ニアリ西ニ安宅川アリ小松町ヲ過キテ安宅海ニ入ル

九頭龍川ハ越前ノ大河ニシテ源ハ國ノ東境ヨリ發シ足羽及ヒ日野ノ兩大流ヲ容レ三國港ニ注ク長三十二里アリ下流ニハ柴田勝家ノ掘造ナル有名ノ舟橋アリシガ今ハ長橋ヲ架セリ。足羽川ハ中央ニアリテ福井市ハ其西岸ニ跨リテ建設セラレ九十九橋ト稱スル長橋ヲ架セリ

・日野川ハ西部ヲ流レ足羽川ヲ容レテ九頭龍川ニ會ス越前ノ農耕地ハ此ノ三大河ノ流域ナリ

信濃川及越中ノ四大河、手取、九頭龍ノ七流ヲ北陸ノ七大河ト云フ北陸



ノ諸大河ハ皆鮭鱒ヲ産シ頗ル漁獲アリ就中、信濃川ノ鮭魚ハ秋期ニ至レハ甚タ盛ナリ

北陸沿岸ニハ瀉ト稱スル周回一里乃至六里ニ及ブ瀦水甚タ多ク海ト隔ツル遠カラズ概子海岸ト並行シテ連續セリ即チ越前ノ北瀉、加賀ノ河北瀉、柴山瀉、木場瀉、今江瀉、越中ノ放生瀉、越後ノ福島瀉、鎧瀉、田瀉、大瀉等是ナリ此等ノ瀦水ハ風又ハ流水ノ作用ニヨリテ砂ヲ海濱ニ堆積シテ所謂砂丘ヲ作り是ニヨリテ河口ヲ遮リ砂丘ノ後方ニ河水ヲ湛ヘ沼湖ヲ成スニ至リシモノナリ故ニ其景况皆同一ノ觀ヲナセリ其他瀉ノ小ナルモノ少ナカラズ・獨リ若狹ノ三方湖ハ稍其成因ヲ異ニス三個ノ湖水相連接シ中央ノ水月湖ハ最モ大ニシテ南北ノ兩湖之レニ接ス

●海岸

北陸道ハ長ク日本海ニ濱シ總テ我國地體ハ裏面ニ屬シ裏

日本ハ彎曲部ニ當ルヲ以テ陷落ノ遺跡少ナカラズ又其岸ハ日本海ノ怒濤ニ嚙マルヲ以テ奇景多シ就中若狹ヲ中央トシ丹後ヨリ越前敦賀ニ亘ル灣入ハ最モ大ナル陷沒所ニシテ岬灣ノ出入著シク若狹ニハ赤礁岬及ヒ松ヶ崎左右ヨリ出テ、小濱灣ヲ抱キ中ニ小濱港アリ海中ニハ大門、小門等ノ巉岩削立シテ天然ノ石門ヲ成シ小舟ヲ通スベシ其東ニハ常神岬突出シテ越前ノ立石岬ト遙ニ相對ス立石岬ハ海中ニ突出スル一三里岬頭ニ燈臺アリ岬ノ東ニ灣入スルハ則チ敦賀灣ナリ灣頭ニ敦賀港アリ此港ハ、將來西伯利大鐵道ニ對シテ頗ル有望ハ良港ナリ古ヨリ角鹿ト稱シテ既ニ港ニ撰ハレタリ・越前岬ハ西ヲ指シテ遙ニ丹後ノ與謝半島ヲ雲烟ノ間ニ認ムベシ・九頭龍川ノ吐口ハ坂井港ニシテ古ヨリ三國港ト稱セリ其東ニ北瀉ノ入江アリ・加賀ノ海岸ハ出入頗ル乏シ此邊一般ニ土地ノ下降作用(Sinking)行ハル、所ニシテ古



ノ安宅ノ關ハ今陸ヲ距ル一里許ノ海中ニナレリト云フ唯一ノ港ハ金  
 石港トス此港ハ金澤市ヲ距ル近キヲ以テ旅客貨物多ク集マリ汽船敦  
 賀ノ間ヲ往復ス。能登ハ全ク日本海中ニ突出スル半島國ニシテ北及  
 東ニ延ビ人掌ヲ以テ珠ヲ受クルニ譬フ實ニ好例ト謂フベシ指頭ハ珠  
 洲崎ニ當リ掌内ヲ七尾入江トス内ニ能登島ノ横ハルハ即チ珠ナリ七  
 尾入江中ニ七尾港アリ掌背ニ當ル所ニ輪島港アリ海中ニ七島及舩倉  
 島アリ。越中ハ能登半島ノ蔭ニアリ殆ト半圓ノ大灣ヲ抱クヲ越中灣  
 ト云フ灣内ニ伏木港アリ港口ニ燈臺ヲ設ケ冬ノ外郵便汽船定時寄港  
 ス。越後ノ海岸線ハ甚タ長ク西ニ直江津港アリ鐵道東京ニ通シ頗ル  
 便利ノ港ナリ信濃川吐口ニ外國貿易港ナル新潟港アリ越後ノ沖ニ粟  
 生島アリ島中ニ小柴山アリ此島ハ東部沿岸火山脈ニ當ル火山島ニシ  
 テ此ノ餘脈海中ニ起伏シテ暗礁トナリ船行ノ警戒スル所トス。越後

ノ海岸ニハ有名ナル親不知子不知ノ嶮アリ。佐渡ハ西方ヨリ眞野入  
 海浸入シ東ヨリ加茂湖灣入スルヲ以テ法馬形ヲナセリ東灣ニ夷町ア  
 リ西灣ニ河原田アリ法馬ノ四隅ヲ矢岬城ヶ鼻龍王岩澤崎ノ四岬トス  
 ○處誌 本道ノ南ニハ東山道ト境ヲ分ツ高峻ノ山脈ヲ負ヒ北ハ日  
 本海ヲ受ケ東海道トハ腹背ヲナセリ世ニ北國ト稱シテ寒地視セラレ  
 タリ然レモ北部ヨリ畿内ニ通スル要衝ニ當リ古來戰場タリシヲ多シ  
 且ツ京畿ヲ距ル遠カラズ交通頻繁ナリシヲ以テ住民モ頗ル稠密ナリ  
 故ニ人質モ智慮深ク辨口甚タ巧ミナリ又佛教ハ一般ニ行ハレ確ク信  
 奉スル者アリ概シテ衷情峭直ニシテ犯罪人ヲ出スノ少キハ全國ニ  
 最タリ  
 若狹ハ日本海ニ濱スル小國ナレモ沿岸ハ斷崖削立、崑嶼、散點シテ風  
 景ニ富メリ○小濱町ハ酒井氏ノ舊封地ニシテ其城ハ雲濱城ト稱ス梅



田源次郎ハ此地ノ志士ナリシ  
 越前ハ北國ノ咽喉ニ當リ古ヘ「阿波ノ關」ヲ置キテ京畿ノ要塞トセリ  
 ○福井市ハ元ト「北の莊」ト稱シ柴田勝家始メテ治ヲ爰ニ定ム次テ徳川  
 家康ノ次子秀康此地ニ封セラレ福井ト改ム人口四萬三千アリ市ハ足  
 羽川ノ兩岸ニ跨リ九十九橋(一名大橋)ヲ以テ之ヲ連ヌ足羽山市ノ東ニアリ  
 春秋ニハ遊人織ルガ如シ松平春岳侯ハ此ノ藩主ニシテ橋本左内ハ其  
 藩士タリシ近來ハ絹布ノ機業盛ニ行ハル北陸鐵道敦賀ヨリ延長セン  
 トス西郊ニ藤島神社アリ義貞朝臣ヲ祀ル武生町ハ福井ノ東五里ニ  
 アリ本多氏ノ舊封所アリ其西ニ鯖江アリ其他大野勝山丸岡等ノ小城  
 市アリ國ノ西端ニアル敦賀町ハ頗ル繁榮ノ港ニシテ陸ニハ鐵道アリ  
 東京ヨリ米原ヲ經テ十六時十五分程ナリ金崎ト僅ニ相距リ氣比神宮  
 及ヒ南北朝ノ遺跡四近ニ散在ス其他國內ニハ杣山足羽城跡等南北朝

ニ於ケル忠臣ノ遺跡多シ  
 加賀ハ會テ越前ヨリ分割セラレタル國ニシテ遠征家錢屋五兵衛才  
 女千代學者林羅山等ノ出身地ナリ○金澤市ハ舊名ヲ尾山ト稱シ前田  
 侯封セラレテ後金澤ト改ム元ト百萬石ノ治所タリシヲ以テ北陸隨一  
 ノ都會ナリ昔時封建ノ頃ハ政治的原因ノ爲メ繁盛ナリシガ現今ハ稍  
 衰退シタレモ尙人口八萬九千ヲ有シ第六旅團石川縣廳高等學校等ア  
 リ北國ノ中央地タリ公園ニ兼六園アリ遠山近水ノ風致六景ヲ兼ヌル  
 ト云フ大聖寺町ハ越前ノ境ニ近ク前田侯ノ支封地ナリ近傍ニ山代  
 山中等ノ温泉アリ九谷モ亦遠カラズ赤釉ノ陶磁ヲ産ス小松町モ亦  
 支封ナリシ  
 能登ハ日本海中ニ突出シ中央ニ一大灣入アリ灣頭ニ七尾町アリ北  
 海航行船ノ碇泊スル港ナリ半島ノ端ニ輪島町アリ亦船舶ノ寄港ス



ル所漆器ノ産アリ和倉ハ温泉場ナリ  
 越中・富山市ハ神通川ノ東岸ニアリ元ト前田侯ノ支封ニシテ人烟頻  
 リニ増加シ今人口五萬八千ニ進メリ此市ヨリ賣藥行商ノ全國ニ出ツ  
 ルハ人ノ知ル所ナリ○高岡市ハ富山ノ西六里ニアリ射水及ヒ小矢部  
 兩流ノ灌域ヲ領シ人口三萬アリ銅鐵器ノ製造盛ニシテ此市ノ人口モ  
 盛ニ増加セリ○國ノ海岸ニ新湊滑川氷見伏木魚津等アリ伏木ハ特別  
 輸出港ニシテ重モニ米ヲ出セリ  
 越後・ハ北國ノ大國ナレバ都會少ナカラズ○新潟市ハ信濃川ノ吐口  
 ニ建テル北陸ノ良港ナリ人口四萬九千アリ此市ハ天保中新潟奉行ヲ  
 置カレシニ始マリ尋テ外國貿易港トシテ益繁昌スルニ至レリ然レモ  
 互市ハ未タ盛大ナラズ○高田町ハ國ノ西部ニアリ直江津鐵道線路ニ  
 當リ東京ヨリ十一時四十四分程ナリ人口二萬ヲ有シ酒井神原氏等ノ

居城タリシ有名ナル深雪地ナリ○新發田町ハ國ノ東部ニアリ元ト溝  
 口氏ノ居城アリ今第二師團ノ衛戍第十六聯隊ノ屯在地ナリ○直江津  
 町ハ越後西邊ノ港ニシテ東京ヨリ高崎長野ヲ經テ鐵道此地ニ達ス東  
 京ニ十一時五十五分程ナリ○長岡町ハ信濃川ニ沿フ城市ナリ其他柏  
 崎出雲崎村上等ノ小都會海岸ニ在リ  
 佐渡・相川町ハ島ノ西角ニアリ國中ノ都會ナリ東灣ニ夷町アリ船舶  
 ノ寄港所ナリ南端ノ小木モ碇泊港ナリ

○氣候 本道ハ北緯三十五度ヨリ全三十八度ノ間ニアリテ殆ント  
 東海道ト位置ヲ同フスレモ彼レハ表面ニシテ南ヲ受ケ是レハ裏面ニ  
 シテ北ヲ受ク且ツ彼レハ黒潮ノ暖流ニ洗ハレ是レハ北來ノ朔風ヲ被  
 ル故ニ氣候ノ差ハ同日ノ論ニアラズ同温線ハ十四度ヨリ十一度ノ間  
 ニアレモ寒暑ハ頗ル懸隔セリ然レモ冬季深雪ナルガ故ニ甚々寒地ノ



如ク見做サルレモ斯ク嚴寒地ニハナラズ即チ一月新瀾ハ一度、三ノ平均ニシテ伏木ハ一度六、金澤ハ二度、一而ノ福井ハ二度半ナリ故ニ東海道ニ比スレバ稍低温ナレモ緯度ヨリ謂ヘバ格別低クカラス彼ノ中仙ギス只東海道ニ比スレバ北西風ハ雪花ヲ捲キテ來ルト冬季ハ表日本ハ晴天多キニ似ズ寒雲常ニ空ヲ掩フトヲ異ナリトス

夏季ハ頗ル暑氣強ク八月金澤ハ二十五度、五伏木ハ二十五度、七ノ平均ニシテ新瀾ハ却テ二十六度ナリ而シテハ最高三十五度以上ニ昇ルヲアリ故ニ暑氣ハ九州ノ温度ニ讓ラズ却テ琉球薩摩ノ平均ヨリモ高シトス

風位ハ常ニ北西風多ク殊ニ冬季ニ至レバ西伯利大陸ヲ吹掃セル寒風日本海ヲ渡リテ其水蒸氣ヲ運ヒ來ルヲ以テ氣温之レカ爲メニ降り且

ツ其水蒸氣ハ陸ニ近ツクニ從ヒ陰雲トナリ遂ニ南壁山脉ノ爲メ凝集セラレ降雪夥シク北國深雪ノ源ヲナセルナリ若シ此ノ北西風サヘナカリセバ氣温モ稍高ク降雪亦少クシテ北國ヲ以テ寒地ト誤想スル者少ナルベシ

氣温ノ東山道ノ如ク低クカラザル證ハ降霜期ノ早カラサルナリ平均十一月ノ中旬以後ニ至ラザレバ降霜ナシ即チ伏木ハ十一月十五日、金澤ハ十一月廿日ヲ平均初霜日トス

梅花ハ三月中旬ニ開キ櫻花ハ四月中旬ヲ盛リトス

雨量ハ全國中最モ多量ノ部ニ屬シ二千五百耗以上ノ所アリ加賀能登ノ如キ是ナリ越中及ヒ越前モ二千耗以上ニ達シ越後モ一千七八百耗ニ及ベリ

而シテ季節ニ應シテ落シク不同アリ夏ヨリ秋ニ亘リテ降雨甚ダ少ク時トシテハ數旬間雨滴ヲ見ザルヲアリ然レモ氣温ノ寒冷ニ赴クニ從ヒ次第ニ降雨ヲ増シ十一、十二及ヒ一ノ三月間ハ雨雪量ノ多



キ全國中其比ヲ見ズ大略五百耗ヨリ八百耗ヲ平均トス就中十二月ハ各地概子三百耗以上アリ是レ即チ深雪ノ源因ニシテ此頃ハ氣温低キヲ以テ悉ク雪花トナリテ降ルナリ十二月中ハ量ヲ雪量ニ改算スレハ八尺乃至九尺ニ至ル若シ冬期ノ全量ヲ雪トセバ一丈五尺乃至二丈五尺ノ間ナリ是ヲ以テ山間ノ如キ降雪多キ地ハ毎年積雪數丈ニ及ブ特ニ加賀越前ノ境ナル牛首村ハ恐ラクハ全國第一ノ深雪地ニシテ冬間ハ到底村民ノ住居ニ堪ヘズ毎年相率キテ村ヲ去リ之ヲ避クルニ至ル

●生業産物 土地頗ル肥沃ナルヲ以テ各地共農業行ハレ農産物尠ナカラズ越中平原ノ如キハ廣大ナル農業地ニシテ耕地ハ全面積ノ百分中十九乃至二十五ヲ占メタリ越後モ頗ル廣キ耕作地アリテ縣ノ區域モ廣大ナリトハ謂ヘ米ノ産額ハ二百七八十萬石ニシテ一縣下ニシテ産額ノ多キハ即チ新潟縣ヲ最トス是ヲ以テ富ノ度モ甚タ高シ加賀

能登モ米作地廣ク石川縣下ニ於テ一、百萬石ノ産額アリ越前及ヒ若狹ハ耕地稍狹シトス北陸ノ耕地ハ水田多ク大概米一ト作ニシテ麥ノ如キハ産額頗ル尠シ是レ一ハ積雪野ヲ埋ムルニヨル●茶ハ各地共(能登佐渡)能ク産シ若狹越前ノ如キハ産額多シ烟草モ越前加賀越中ニ産シ麻ノ培植ハ各地行ハルレモ越前最モ多シ

鑛産ハ佐渡金北山ノ金ハ往昔全國第一ノ産ナリシヲ以テ「佐渡の土」ト謂ヘハ既ニ黄金ヲ意味セリ今ハ年産五六十貫ノ間ニアリ即チ全國ノ三分ノ一ノ産額ナリ加賀ノ金平及越前大野ニモ多少ノ産アリ●銀ハ越前ノ面谷細野等ノ鑛山ニ五十貫越後上田銀山佐渡相川ニ七十貫ノ産出アリ●銅ハ加賀尾小屋越後草倉等ニ産ス其他越後ニ石油ヲ産シ若狹ノ瑪瑙基石越前ノ砥石越中硫黃等ノ産アリ

海産ハ其分賦ニ富ムヲ以テ海波ノ荒キニ拘ラズ産額多シ新潟縣ハ三



十六萬圓、石川縣ハ三十萬圓ノ産額アリ北陸ノ特産トモ稱スベキハ鱈及鱒ニシテ各地共多漁ナリ之ニ次キ鱒、鮭、蟹トス蟹ハ益大ニシテ鮭ハ大河口ニ多漁ナリ其他若狹鯛、越前雲丹、佐渡鱒シイアリ工業ハ古ヨリ頗ル發達シ越後縮、越前奉書紬、越中藥劑ノ如キ其名既ニ高シ近來越前ノ機業ハ非常ニ進歩シ産額四百萬圓ニ達シ重モニ海外輸出ノ手巾トス越後、加賀モ亦二百萬圓ノ織物ヲ産ス加賀九谷燒ハ三十八萬圓ノ産ニシテ佐渡燒モ亦名アリ金澤、高岡ノ銅器ハ近來大ニ需用ヲ増セリ若狹塗、輪島塗、越後ノ漆器、越前ノ紙皆有名ナリ

第五

山陰道誌

山陰道ハ中國北岸ノ日本海ニ濱スル地ニシテ古ハ「とものあち」又ハ「とものあち」ト稱シ中國山脈ノ陰ニアル陸ナルヲ以テ即チ山脈背面ノ道ノ義ナリ道中ノ出雲國ノ如キハ其由來最モ遠ク其區域モ廣カリシ丹波モ古ハ「たには」ト稱シ今ノ伊勢外宮モ此地ニアリテ頗ル古キ名稱ナリ○東西ノ長サ八十一里南北ノ幅廣キ所二十三里面積ハ一千百十方里アリ一方里ニ對スル住民ハ稍稀疎ニシテ東海道ニ比スレバ半ニ及ハズ山脈ノ南ナル山陽道ニ比スルモ亦稀ナリ是レ生活ニ要スル地理的事情ヲ缺ケルニヨルナラン○政治區畫ハ之ヲ鳥取、島根ノ兩縣ニ分チ丹波五郡及丹後一圓ハ京都府ニ屬シ但馬、淡路ノ二國及丹波二郡ハ兵庫縣ニ屬ス道内ニ鳥取、松江ノ兩市アリ更ニ左ノ八國、五十四郡ニ



分ッ

丹波國七郡

南桑田 北桑田 船井 天田 何鹿 京都府  
氷上 多紀 兵庫縣

丹後國五郡

加佐 與謝 中 竹野 熊野 京都府

但馬國八郡

城崎 美合 出石 氣多 養父 兵庫縣  
朝來 七美 二方

因幡國

一市

鳥取

鳥取縣 十四市

八郡

邑美 法美 岩井 八上 八東

智頭 高草 氣多

伯耆國六郡

汗入 會見 河村 久米 八橋  
日野

一市 松江

出雲國

十郡

島根 秋鹿 意宇 能義 仁多

大原 出雲 楯縫 神門 飯石

邇摩 安濃 邑智 那賀 美濃

鹿足

島根縣 二十市

隱岐國四郡

周吉 穩地 海夫 知夫

◎地勢

山陽道ト境ヲ分ツ南背一帯ハ所謂中國山系ノ通スル所ニシテ地形自ラ高ク北方日本海ニ向テ漸次緩斜セリ地質ハ花崗岩最モ多ク所々ニ火山岩ノ噴起アリ一般ニ平原乏シク僅ニ海岸ニ狭キ農産地アルノミ

◎山誌

山脉ノ重モナルモノ二條アリ一ハ中國山系ニシテ石見ノ境ニ於テ安藝周防ノ三國ニ跨ル鬼城山アリ出雲ニ三群山船通山アリ船通山ハ又簸河上ト稱セリ石見ト安藝ノ間ニ猿喰山アリ伯耆備中備



後ノ境ニ三國山アリ美作ノ東北境ヨリ因幡、但馬、播磨トノ四國ニ跨ル  
 四箇山アリ東ニ走リテ生野銀山アリ丹波ハ重モニ水成岩ヨリ成ル高  
 原性ノ山地ニシテ三國岳、篠峯及丹後境ニ有名ナル大江山アリ其他、巨  
 陵國中ニ起伏セリ中國山系ハ一ノ高臺狀ヲナシ著シキ高山ナク山脉  
 ノ間ニハ山陰ヨリ山陽ニ出ツル通路少ナカラズ但馬山口ヨリ播磨森  
 垣ニ出ツルモノ。伯耆ヨリ備中ニ踰ユルモノ。石見市木ヨリ安藝ニ  
 出ツル中山峠等是ナリ

中國山脉ノ北ニ沿フテ殆ト中國山脉ト駢趨スル火山脈アリ西部沿岸  
 火山脈ノ名アルモノ是ナリ此火山脈ノ西端ニハ著シキ火山ヲ見ズト  
 雖モ温泉多ク且ツ一連絡ヲナセリ出雲、石見ノ境ニ於テ三瓶山(三千八  
 百七十尺)ト稱スル熄火山アリ伯耆ニ大山アリ海拔五千八百八十尺ニ  
 シテ是ヲ中國第一ノ高山トス山中ニハ舊火口ヲ有シ登攀甚タ難シ因

幡ニ稻葉山アリ古ハ宇倍山ト稱シ古歌ニ名アリ但馬ニ來日岳及但馬  
 富士ノ稱アル三開山アリ丹後ニテハ與謝山嘴ノ突出トナリ中ニ成相  
 山アリ南ニハ青葉山アリ或ハ丹後富士ト稱ス是ヨリ一半ハ陷落シテ  
 海トナリ一半ハ若狹境ヲ沿フテ加賀白山ニ連レリ此ノ火山脈ノ附近  
 ニハ温泉總テ二十一アリ丹波ノ鹽崎、但馬ノ湯島、因幡ノ岩井、石見ノ温  
 泉津等ヲ著名ナリトス

海中ノ隱岐モ亦火山脈ノ爲メニ噴起シタル火山島ニシテ知夫島ノ燒  
 火山及後醍醐帝ノ行在所ナリシ赤平山、島後ノ大満寺峯等皆火山ナリ  
 此火山脈ハ遙ニ能登ニ連レリ隱岐噴火脈是ナリ

●水誌 山陽道境ナル中國山系ニ分水界アリテ日本海ニ排水スル  
 ヲ以テ大河少シ獨リ江川(一名石見川)ハ備後ニ發シ此山脉ヲ破リテ石見ニ  
 出ツルヲ以テ五十里ノ長流トナリ即チ中國第一ノ大河トス備後、安藝



ノ水ヲ集メ上流ハ三次川ノ稱アリ河水深廣ニシテ下流二十里ハ運輸ノ便アリ灌域ハ廣キ農耕地ナリ。出雲ノ簸川ハ江ノ川ニ次ク大河ニシテ或ハ大河ト稱ス出雲西部ノ水ヲ集メ宍道湖ニ注ク長二十里此河土砂ヲ流ス多ク其築ク三稜洲ハ頗ル廣シ上流ハ彼ノ『八雲たつ』ノ古歌アル遺跡ナリ。但馬ノ朝來川ハ數多ノ濼流ヲ率非テ十六里ニシテ海ニ入ル。因幡ノ千代川ハ國內ノ水ヲ集メ其灌域頗ル廣ク鳥取市ハ其東岸ニアリ。丹波高原ハ河水ヲ配送スル源トナリ東ニ下ルモノハ保津川ニシテ山城ノ木津河トナリ西ニ下ル佐治川ハ播磨ノ加古川トナリ北ニ向フ和知川ハ或ハ福知川又音無瀬川ト稱セラレ丹後ノ由良川トナリ凡三十里ニシテ由良港ニ於テ海ニ入ル支流ノ上源ニ千丈濼アリ。其他石見ノ西部ニ高津川アリ伯耆ニ日野川(西)天神川(東)アリ海岸處々ニ北國ノ瀉ト其起因ヲ同フスル湖沼アリ因幡ノ湖山池(三)周回

六(十)伯耆ノ東郷池(二)周回二里出雲ノ中海神西湖ノ如キ是ナリ。山陰第一ノ大湖ナル宍道湖ハ出雲ノ北ヲ擁スル島根半島ニヨリテ日本海ト限ラル、淡水湖ニシテ周回十三里餘アリ古中海ト相通セシヲ以テ又意宇海ト稱セリ風景清楚ニシテ湖産ノ鱸著名ナリ。中海ハ宍道湖トハ馬瀨瀬戸ト稱スル狭キ海峡ニヨリテ隔テラレ其東ナル日本海トハ弓ヶ濱ト稱スル砂丘ノ挺出ニヨリテ包マル、内海ニシテ日本海トハ中江ノ海峡ニヨリテ僅ニ相通セリ

○海岸

丹波ヲ除ク外北面一帯ハ總テ日本海ニ濱シ海岸線ノ出入ハ甚タ乏シ獨リ丹後ハ其東岸ノ陷沒ニヨリテ頗ル出入アリ與謝海深ク陸地ニ浸入シテ宮津舞鶴ノ兩灣アリ中央ヲ由良港トス宮津灣ハ西ニアリテ内ニ宮津ノ良港アリ東ニ舞鶴港アリ此港ハ既ニ軍港ニ撰定セラレタル佳港ナリ。天橋立ハ宮津灣ニ突出スル凡ソ三里ノ砂嘴ニ



シテ綠松白砂ト映シ遠ク望メハ一長橋ノ如ク即チ三景ノ一ナリ。與謝山嘴ノ端ヲ經岬ト云フ。但馬朝來川ノ海口ニ津居山港アリ其西ニ丹生港アリ一名芝山港ト云フ。因幡ノ千代川ノ口ニ加露港アリ。伯耆ニ米子深浦アリ弓濱ノ盡頭ハ境港ト稱シ測候所アリ。出雲ニハ島根半島横ハリテ海岸ハ風景乏シカラズ島根半島ノ東端ヲ地藏岬ト稱シ美保關其西ニアリ景勝ノ地ナリ島根半島ノ西端ヲ宇龍崎ト云ヒ南ニ杵築港アリ有名ナル出雲大社ニハ大國主神ヲ奉祀ス。石見ノ海ハ石見瀨ト稱シ海中ニ見島アリ沿岸ニハ温泉津及濱田ノ兩港アリ。隱岐ハ島根海岸ヲ距ル凡十二里ノ海中ニアル群島ノ總稱ニシテ重モナル島四箇アリ最大島ヲ島後ト云フ周回三十里半アリ島ノ南ニ西郷港アリ島後ノ西ニ三島アリ大ヲ西島中ヲ中島小ヲ知夫島ト云フ此三島ヲ島前ト總稱ス

○處誌

本道ハ中國山脈ノ陰ニアリテ割據ノ姿アルヲ以テ中世以來ハ無事ノ境タリシト雖モ我國太初ニ當リテハ所謂出雲脈系統ハ經營セラレシ地ニシテ頗ル發達シタリキ、中古以來ハ尼子氏ノ割據毛利氏ノ併領アリシノミ○人質ハ交通ノ頻繁ナラザルヲ以テ概子樸野ナレト稍偏狹ナルヲ免レズ又人口多カラザルヲ以テ繁盛ノ都會少シ

丹波・ハ山間ノ高臺地ヲ占メ國ノ北西部、福知河畔ニ福知山町アリ、東南部大堰川ノ流域ニ龜岡町アリ共ニ城市ナリ尙ホ國內ニ綾部、園部、篠山アリ

丹後・宮津、舞鶴ハ共ニ我北岸ノ要港ニシテ人口モ同シク八九千トス

舞鶴港ヘハ將ニ鐵道ヲ布設セントス

但馬・ノ出石、豐岡ハ共ニ小城市ナリ出石ハ名僧澤庵出身セリ

因幡・鳥取市ハ山陰第二ノ都會ナリ千代川ノ下流東岸ノ沖積土ヲ占



メ人口二萬八千ヲ有シ其城ハ池田氏世々ノ舊居城ナリシ志加奴(舊名鹿野)及ヒ若櫻ノ小都會ハ其支封地タリシ  
 伯耆・ハ南朝ノ忠臣名和長年出身ノ地ナリ米子町ハ弓濱ノ東所謂深浦ニアル港ニシテ人口一萬四千アリ加藤氏ノ居城タリシ境町ハ夜見ケ濱盡頭ノ小都會ナリ倉吉八橋モ小都會ノ地ナリ  
 出雲・ハ山陰第一ノ形勝地ナリ野見宿彌ハ當國ニ出身セリ其松江市ハ山陰道中隨一ノ都會ニシテ人口ハ三萬五千アリ島根縣廳ヲ置ク市ハ宍道湖ト中海トノ中間ナル風光明媚ノ地ヲ占メ松平氏ノ舊城市ナリシ杵築町ハ大社ノアル所今市廣瀬安來ハ小都會ナリ  
 石見・ニハ濱田益田津和野ノ小都會アリ  
 隱岐・ハ北海ノ絶島ニシテ屢至尊ノ蒙塵シ玉ヒシ地ナリ西郷港ハ島中ノ一都會ナリ

●氣候

ハ稍平和ニシテ同温線ハ十五度ヨリ十三度ノ間ニアリ境ハ十四度ヲ平均トシ冬ハ三度夏ハ二十六度一ヲ平均トス然レモ南部ノ山間ニ至レバ寒暑稍懸隔シ結霜多シ・風ハ北西位多ク此風ノ日本海ヨリ水蒸氣ヲ齎ラス一ハ北陸道ト其趣ヲ同フス然レモ地勢北ヲ受ケ最モ多キ北西風ヲ直接ニ受ケザルヲ以テ雨量ハ北國ノ如ク多量ナラズ二千耗ヨリ一千五百耗ノ間ニアレバ全國中ニテ稍多キ部ナリ  
 降雨ノ最モ多キハ秋雨時節ニ冬モ頗ル多シ故ニ降雪頻々ニシテ積雪淺カラズ

●生業物産

本道ハ第一交通ノ海陸共ニ不便ニシテ恰モ一方ニ割據スルガ如キ看アルト第二農産地域廣カラサルト第三生産原料ノ少キトハ其不發達ナル原因ニシテ富ノ程度モ總テ甚タ低ク從テ生活ノ度モ高カラズ・耕地ノ最モ拓ケタルハ出雲伯耆及丹後等ナレトモ他



ノ農地ニ比スレバ下位ニアリ石見ノ如キ其耕地ハ僅ニ全面積ノ一割以下ナリ因幡伯耆ハ重モニ稻田ニシテ米産アリ麻藍綿ハ各地共頗ル能ク適シ産額多シ茶モ處々ニ産スル中丹波ヲ第一トス丹波ニハ又烟草ノ名産アリ各地通シテ養蜂盛ニ行ハレ蜂蜜ノ産アリ・牧牛又能ク行ハレ牛ノ頭數ハ頗ル多ク大約各地共一方里内ニ百頭以上ノ平均ニ當ル特ニ但馬牛トテ世ニ高ク神戸牛ト稱スルモ本道ヨリ出スモノ多シ然レモ馬ハ至テ少シ・丹波ニハ又菓實ノ種類多シ工業品ノ産額多キ物ハ少シ只木綿織ハ稍多ク製出セラレ絹織モ處々ニ産ス最モ産出アルハ丹後但馬トス丹後ノ縮緬石見ノ紙布ハ一部ノ名産ナリ楮ノ培植各地行ハレ製紙ノ業アリ但馬ニ柳行李ヲ産ス鑛産ハ其種類多キモ但馬生野ノ銀ヲ第一トシ年額二百五十貫ヲ産ス金銅モ産出アリ伯耆ニ石炭ヲ産シ石見ニ銀及鐵ヲ産ス伯耆ノ水晶出

雲ノ瑪瑙其他ノ鑛石ヲ出ス  
 海産ハ其配布多シト雖モ北海ノ風波荒キガ爲メ産額多カラズ隱岐出雲ハ海産最モ多ク島根縣下ニ於テ二十八萬圓ヲ産ス隱岐ノ鱈干鰯ハ各地ニ出ス多ク伯耆ニ白珊瑚ヲ産セリ



第六

山陽道誌

山陽道ハ山陰道ト共ニ中國ト稱セラレ瀬戸内海ニ濱スル各地ノ總稱ナリ山陽ノ名ハ古ノ「かげ」とも「あち」ヨリ來リ「中國山脈ノ影面ノ道」ノ義ナリ。四國島トハ狭キ瀬戸内ヲ隔テ、相對シ九州トハ早鞆海峡ヲ以テ境トセリ瀬戸内海ハ往昔ヨリ交通至便ノ水道ニシテ船舶ノ來往頻繁ナルヲ以テ山陰道トハ其發達同日ノ論ニアラズ故ニ人口モ山陰道ニ比スレバ一方里ニ付約一千人多シ○道形東西ニ延長スルヲ以テ其里程百零七里ニ餘ル而シテ南北ノ幅ハ平均十五里面積一千五百七十方里アリ○政治區畫ハ之ヲ岡山廣島山口ノ三縣トシ播磨ハ兵庫縣ニ屬セリ道中ニ姫路岡山廣島赤間關ノ四市アリ更ニ八國八十一郡ニ分テリ左ノ如シ



播磨國	一市	姫路市
	十六郡	加古 美薨 加東 多加 加西 神西 印南 飾東 飾西 神東 揖東 揖西 赤穂 佐用 赤粟
美作國	十二郡	真島 大庭 西北條 西條 東南條 東北條 勝北 吉野 英田 勝南 久米北條 久米南條
	備前國	一市 岡山 八郡 御野 津高 赤阪 磐梨 和氣 邑久 上道 兒島 都宇 窪屋 淺口 小田 後月 下道 賀陽 上房 川上 哲多
備中國	十一郡	下道 賀陽 上房 川上 哲多
		岡山縣 三十一市

備後國	十四郡	阿賀 御調 世羅 深津 沼隈 安那 蘆田 品治 神石 甲奴 三次 三谿 奴可 三上 惠蘇
	安藝國	一市 廣島 八郡 安藝 佐伯 沼田 高宮 山縣 高田 賀茂 豊田 大島 玖珂 熊毛 都濃 佐波 吉敷
周防國	六郡	吉敷
長門國	一市 赤間關 六郡 厚狹 豊浦 美禰 大津 阿武 見島	
		廣島縣 二十二市
		山口縣 十二市



●地勢 北背ニ中國山系ノ高地ヲ負ヒ南瀬戸内ニ向ツテ緩斜セリ沿海ハ平地少ナカラズ播磨ヨリ三備安藝ニ亘リテ平原頗ル廣シ之レヲ内海岸ノ平地ト總稱ス地質ハ概子花崗岩ニ屬シ山岳奇骨ヲ露ハシ緑松之レニ疎生シ海岸ハ其破碎セル白砂一面ニ布ケルヲ以テ風景多ク海中ニハ斷餘ノ小嶼點散シ所謂内海ノ絶勝ナリ○又其位地タル山陰道諸國ヨリハ交通上總テ關係ヲ本道ニ有シ其通路ハ中央ノ山系ヲ踰ヘテ本道ニ出デザルヘカラズ又海路ハ九州四國ノ航路ニ當リ海陸兩ナガラ頗ル形勢ノ勝ヲ占メタリ

●山誌 中國山脈ハ赤間關ニ於テ九州北部山脈ノ端ヲ受ケ長門ニ於テ龍王山、豊浦山、鬼城山等アリテ長門、周防ノ境ヲ東ニ走レリ山口町ハ其南麓ニアリ是ヨリ直ニ山陰、山陽兩道ノ界ヲ過ギ美作ニ於テ其四境ヲ環リ中央ニ一高原ヲ形ヅクリ播磨ノ北境ヲ走リテ丹波境ニ至ル

山脈中ノ高山ハ凡テ山陰道ニ同ジ

山陽道ハ花崗岩ノ噴起盛ナリシ地ナレハ各所ニ其隆起セルモノアリ、備後、安藝ノ境ニ天神山アリ備前播磨ノ境ニ船阪山彙横ハレリ今其麓ニ長キ隧道ヲ穿チテ缺道ヲ通セリ。要スルニ本道ニハ著シキ高山ナク山脈ノ平均高度ハ約二千尺乃至三千尺トス本道ニ於テハ新火山ノ噴起ナキヲ以テ温泉甚々少ク地震モ亦古來劇烈ノモノナシ

●水誌 河流ハ北部ノ高地ナル山陰道境ニ發シ瀬戸内ニ注入ス然ルニ陸幅廣カラサレハ流系皆短シ是ヲ以テ雨量多キニ逢ヘハ後背ノ斜面ヲ急下シ氾濫ハ害ヲ被ルヲアリ、今重モナル河流ヲ舉グレバ播磨ニ加古川、市川、揖保川、千種川アリ。加古川ハ東ニアリテ最モ大ナリ市川ハ其西ヲ流レ姫路城下ヲ過ギテ海ニ注グ揖保川、千種川ノ二川ハ各又其西ヲ流ル播磨ハ農耕地ハ總テ此ノ四川ノ灌域ナリ。美作ハ備前



ノ水源地ナリ即チ東部ノ川ハ集マリテ津。山川トナリ備前ニ入り東大川或ハ吉井川ト呼バレ其流レ三十一里ニシテ兒島灣ノ口ニ注ク美作西部ノ水ハ高田川トナリ備前ニ至リテ西大川或ハ旭川ト稱シ岡山市ヲ過キ三十七里ニシテ兒島灣ニ入ル備前ノ平地ハ此ハ兩川ハ灌域ナリ。備中ニハ唯一ノ河邊河アリ國內第一ノ大河ナルヲ以テ世ニ大河ト稱ス成羽江原等ノ支流ヲ容レ國ノ中央ヲ貫キ瀬戸内ニ注ク長二十八里アリ。備後ノ水ハ南北ニ兩分シ北流スルモノハ三次川ニシテ下流ハ中國第一ノ巨浸ナル江川是ナリ其南流スルモノハ蘆田川ト稱シ福山城下ヲ過ギテ海ニ入ル。安藝ノ大河ヲ太田川(或ハ可部川)ト云フ國ノ北境ニ發シ西宗川三田川等ノ支流ヲ合セ下流ハ兩派ニ分レ海ニ入ル廣島市ハ此河ハ三稜洲ニ建テラレタリ。周防ノ東ニ岩國川アリ或ハ之ヲ錦川ト云フ岩國城下ヲ過キ海ニ入ル有名ナル錦帶橋ハ此河ニ架セ

リ其他島田佐波榎野ノ諸川アリ。長門ノ阿武川ハ或ハ萩河ト稱ス國ノ東ニアリテ萩城ノ西ヲ過キテ海ニ入ル其他厚狹川厚東川吉田川粟野川等アリ

○海岸 美作ヲ除クノ外ハ悉ク瀬戸内海ニ面セリ瀬戸内海ハ中國山系ト四國山系トハ峽間ナル地學上ハ所謂地溝 (Geologic moat) ト稱スル窪所ニ湛ヘタル海水ニシテ狹キ海峡ニヨリ僅ニ外洋ニ通ス西口ハ早鞆峽ト稱シ長門壇浦ト豐前門司ノ間ハ僅ニ五町十四間實ニ水路ノ要關ナリ兩岸ニハ海峡防禦砲臺九個海岸砲臺九個アリ此海峡ヲ九州山系ト中國山系トハ陷落間トス南口ヲ早吸峽トシ豐後ノ佐賀關ト伊豫御崎トノ間ハ三里アリ東口ハ即チ明石峽トス此瀬戸内ノ海水面積ハ凡ソ五百三十方里アリ恰然湖水ノ觀ヲナセリ此ノ内海ハ之ヲ數灘ニ分テリ即チ播磨ノ沖ハ播磨灘ト稱シ備中ノ海ハ水島灘ト云ヒ備後



沖ハ燈灘ト稱シ周防ノ海ハ周防灘ト稱セリ海中ニハ島嶼千有餘翠波ノ裏ニ羅列シ中國四國ノ連峰ハ黛ノ如ク兩岸ニ聳ヘ漁村其間ニ點綴シ風景ノ勝世界ニ稀ナル所ナリ

海岸線ノ出入モ亦頗ル多ク播磨ノ海岸ニハ明石、舞子、高砂等ノ濱アリ白砂海邊ニ布キ綠松之ニ茂生シ有名ナル勝地ナリ港ニハ室津、明石、飾磨、津等アリ島ニハ家島、男鹿島アリ備前ニハ兒島、半島、前面ヲ擁シテ兒島灣ヲ抱ケリ備前ニハ東ニ玉島、港西ニ笠岡港アリ備後ニハ阿武、鬼岬、突出シテ鞆津港アリ其西ノ灣入ニ尾ノ道ノ良港アリ又其西ニ三原港アリ安藝ノ海岸ハ頗ル深ク灣入シ良港少ナカラズ吳港ハ軍港ニ撰定セラレ鎮守府所在地ナリ宇品港ハ廣島市ニ近ク船舶必由ノ良港ナリ其他竹原、忠海等ノ港アリ海中ニハ大小ノ島嶼多ク其中倉橋島最大ニシテ周回ニ拾五里餘アリ本地トノ間ヲ音戸、瀬戸ト稱シ幅狹キ所ハ壹

町ニ過キズ平清盛ノ開鑿スル所ト傳ヘ船行甚ダ險ナリ嚴島ニハ市杵島神社アリ建築壯宏ニシテ華表綠波ノ中ニ建チ殿堂半ハ海波ニ涵サレ遠ク望メハ蜃氣樓ノ如ク風光明媚日本三景ノ一ナリ江田島ニハ海軍兵學校アリ周防ノ沿岸ハ頗ル長ク中央ニ室津崎突出シ内ニ室津港アリ其外岩國、柳井、室積、三田尻ノ良港アリ島嶼亦多キ中八代島ヲ最大トス長門ノ一部ハ周防洋ニ臨ミ一部ハ日本海ニ濱ス其分界頭ニアリテ瀬戸内ノ口ヲ扼セル要港ヲ下ノ關港トス船舶輻輳ノ地ナリ西ニ當ル日本海ヲ響灘ト云フ日本海沿岸ニハ大浦港アリ島ハ見島、青海島等アリ六連島ニハ燈臺ヲ設ケタリ

●處誌 前面ニ湛ヘタル瀬戸内海ハ東西來往ノ衝ニ當リ處々ノ港ハ船舶常ニ去來スルヲ以テ住民ノ氣質ハ總テ慧敏ニシテ機智ニ長ケリ都會ノ地ハ學問古ヨリ盛ナリ西部ノ人ハ健義アリ且ツ思慮ニ富メ



リ近來陸ニハ山陽鐵道開通シ海陸交通ハ利ヲ占メタレハ將來益發達スベシ

播磨・京畿ニ近ク且ツ膏腴ノ地ヲ領シ海濱ハ最モ勝地ニ富ム此國ハ宮本武藏、藤原惺窩、大石義雄及ヒ遠征家、天竺德兵衛等出身セリ○姫路市ハ市川ノ流域平地ヲ占メ人口二萬七千アリ中國ノ要衝ニ當リ鐵道相通シ繁華ナリ其城ハ豊臣氏ノ築ク所、後酒井氏爰ニ治ス白鷺城ト稱シ五層ノ樓閣聳立ス今第八旅團ヲ置ク○明石町ハ國ノ東端ニアリ淡路島ト相對シ風景佳良ノ地ナリ人口二萬アリ國ノ西端ニハ赤穂町アリ有名ナル四十七義士ヲ出セリ其他龍野、高砂、山崎等ノ小都會アリ

美作・中國ノ山間ニ國シ津山町ハ殆ト中央ニアリ人口一萬三千アリ松平氏ノ舊城下ナリ其他倉敷、久世アリ院ハ庄ハ高德ノ櫻樹ニ赤心ヲ題セシ遺跡ト云フ今兒島神社アリ

備前・備中・備後ハ古ヘ吉備ト稱シタリ地形風土相類ス備前ニハ和氣清麿、兒島高德、熊澤蕃山ヲ出シ備中ヨリハ雪舟、備後ニ菅茶山ヲ出セリ○岡山市ハ西大河ノ流域ニアリ人口五萬二千アリ元ト池田侯ノ城下ニシテ後樂園ト稱スル有名ノ公園アリ鐵道線路ニ當リ神戸ヘ五時六分間程ナリ近來益繁榮セリ○尾ノ道ハ備後ノ良港ニシテ人口一萬九千アリ岡山ノ西、瀛車二時四十八分程ニアリ海陸ノ便ヲ占メ旅客ノ輻湊スル所ナリ福山ハ其東ニアル城市ナリ其外備中ニ笠岡、倉敷、玉島アリ備後ニ府中市、三原アリ

安藝・ハ中國ノ中央ヲ占メ古來毛利公ノ根據シテ久シク雄視セン所ナルヲ以テ人事上ニ於テモ自ラ中國ノ中心タリ○廣島市ハ中國ノ中央市場ニシテ人口八萬五千ヲ有シ中國第一ハ都會又我國第八位ハ都會ナリ其位置太田河ノ三稜洲ヲ占メ海路ハ宇品港ヨリシ陸ニハ鐵道



アリ商賈繁榮ス其城ハ淺野侯ノ治所タリシ今第五師團ヲ置ク市ニ控  
 訴院アリ古ヨリ文人輩出シ頼山陽モ此地ノ人ナリ國ノ東北ニ吉田町  
 アリ  
 周防・山口町ハ長門境ニアリ人口一萬五千アリ大内氏十二世間割據  
 セシ所タリ後毛利公萩ヨリ徙リテ治所ト定ム其外岩國・徳山等ノ城市  
 アリ  
 長門・國ノ西端ニ赤間關市アリ瀬戸内ノ咽喉ヲ扼シ船舶必山ノ要衝  
 ニ當リ古ヨリ下ノ關又馬關ト稱シ海路ノ關門トス市中殷賑ニシ物貨  
 ノ集マル地ナリ特別輸出港トシテ重モニ石炭米穀ヲ輸出ス人口三萬  
 三千アリ源平ノ古戰場ナル壇ノ浦ニ近ク安德帝ノ陵ヲ距ル遠カラズ  
 ・萩町ハ日本海ニ面シ人口二萬アリ世々毛利公ノ居城ナリシガ文久  
 年間徙リテ周防山口城ヲ治所ト定メタリ此地吉田松蔭ヲ始メ王政維

新ニ際シ人物輩出セシハ人ノ能ク知ル所ナリ

●氣候

本道ハ同温線十四度ヨリ十五度ノ間ニアリ故ニ東海道ノ  
 北邊ト同温度ナリ然レモ寒暑ハ彼ヨリモ頗ル懸隔セリ是レ瀬戸内海  
 ニ濱スト雖モ此海ハ狭キ湖水的ナルヲ以テ氣候ヲ調和スルノ力乏シ  
 ケレバナリ是ヲ以テ冬ノ平均ハ三度半ヨリ二度七ノ間ニシテ時ニ零  
 下六七度ニ降ルコトアリ而シテ夏ハ平均二十六七度ニシテ九州南部ト同  
 シク時トシテハ三十五度ニ昇ルコトアリ廣島ノ如キハ三十七度二ノ高  
 温ニ達セシコトアリ故ニ山陽ハ全ク内地性氣候ノ地ト謂フベシ・風ハ  
 各地共一般ニ穩ナリ是レ全ク外洋ノ風力ヲ殺グベキ地位ナレバナリ  
 故ニ瀬戸内海ノ如キ航行常ニ平穩ナリ夏季ノ夕ニ至レバ海風全ク風  
 ギテ溽暑甚タ強シ  
 雨量ハ長門周防ハ稍多雨ニシテ千五百耗乃至二千耗ノ量アレモ内海



岸ハ總テ少量ナリ即チ平均一千耗乃至一千二百耗ナリ三備ノ海岸ハ  
 一千耗ニ達セザル所アリ斯ク雨量ノ寡キハ全ク四面ノ高地濕風ヲ遮  
 ルベキ内部ニアルニヨル即チ北來ノ水蒸氣ハ中國山系ニ遮ギラレ南  
 來ノ濕風ハ四國山系ノ支フル所トナリ水蒸氣ヲシテ此部位ニ侵入セ  
 シメザル地位ナルニヨリ斯ク降水ノ寡キニヨリ此沿岸ハ製鹽ニ適シ  
 各地良好ノ食鹽ヲ産セリ

●生業産物

本道ハ山陰道ニ比スレバ著シク生活ノ要素ニ富ム  
 リ是ヲ以テ一般ニ發達シ富ノ程度モ山陰ニ比スレハ頗ル高シ●内海  
 岸ハ平原ハ良好ノ農産地ナリ即チ備前備中ハ全面積ノ二割乃至二割  
 半ハ耕地トナリ岡山縣下ニテ百十萬石ノ米ヲ産ス播磨ノ耕地モ亦廣  
 ク百萬石以上ノ米ヲ産シ山口縣下ニ於テ百三十萬石廣島縣下ニ於テ  
 一百万石ノ米ヲ産ス故ニ全道ニ於テ四百四十萬石ノ合計ニシテ一人

口ニ付凡一石ハ産米ナリ●麥ハ米作ノ跡ニ作付ケルモノナレバ米産  
 所ニハ麥産額少ナカラズ●烟草ハ各地共能ク適スル中ニモ殊ニ三備  
 及播磨ノ收穫ヲ多シトス其他綿藍茶ハ各地共ニ産ス柑類ハ能ク氣候  
 ニ適シ夏蜜柑無花果ヲモ産セリ●畜産ハ頗ル豊ナリ就中牛ハ各地ニ  
 多ク牧セラレ備前備中ハ一方里内ニ平均二百頭ヨリ三百頭ハ牛アリ  
 本邦第一ハ牛産地トス馬モ備中ニハ一方里ニ百五十頭ヲ有スル割合  
 ナリ

鐵物ノ産額ハ多キ方ニアラズ然レモ安藝ハ將來鐵産ノ見込アリ現今  
 年額二百萬貫ノ鐵ヲ産セリ備中美作ニ三十萬貫ノ銅ヲ産ス播磨ニ銀  
 長門ニ石炭ヲ産ス而シテ各所最モ多キハ花崗岩ノ石材ナリトス  
 水産瀬戸内ハ風波穏ナルヲ以テ漁業盛ニ行ハレ之レニ従事スル漁業  
 者甚タ多ク而シテ其産額ハ一百万圓トス長防海岸ハ最モ多産ニシ



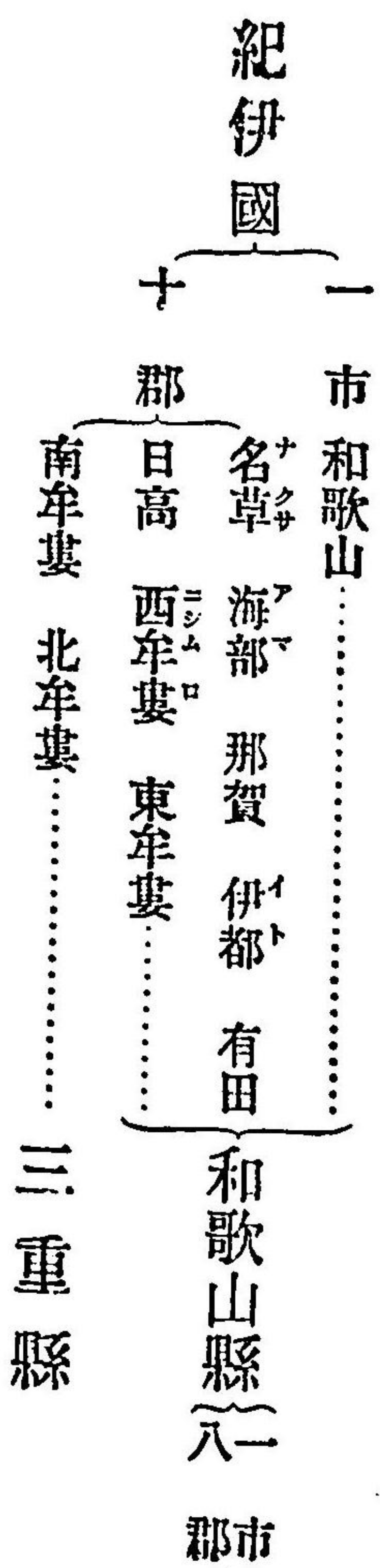
テ鯧ヲ重モナル産物トス又鯛、鰩ハ内海一般ノ特産ナリ海參、蠣モ亦能ク産ス

工業ハ各地ニ木綿ノ原料ナル綿ヲ産スレバ木綿織業ハ盛ニ行ハレ岩國縮ノ如キ既ニ名アリ又近來ハ紡績業漸ク行ハレ岡山、廣島等ハ綿糸ノ製出高少ナカラズ備前ニハ古來伊部燒ト稱スル陶器ヲ出シ古雅ノ酒器等ニ用キラレタリ岡山、廣島ニハ釀酒高多シ製鹽ハ風土ノ適スル所各地ノ製鹽高ヲ合スレバ年々二百四十萬石ニシテ全國總産額ノ半ヲ占メタリ故ニ之ニ從フ醬油モ著名産ノ一ナリ

第七

北海道誌

●●●  
 南●海●道●ハ古ハみなみのみち又みなのうみのみちト稱シタリ南面一  
 帶太平洋ノ暖流ヲ受ク四國島及紀伊淡路ヲ合セテ六國トス○面積一  
 千五百九十八方里アリ内四國ハ面積一千八百八十方里ニシテ東西ノ最  
 モ長キ所ハ六十七里南北ノ幅ハ三十三里アリ○政治區劃ハ和歌山、徳  
 島、香川、愛媛、高知ノ五縣ニ分チ淡路ハ兵庫縣ニ屬ス市制ハ和歌山、徳  
 島、高松、松山、高知ノ五市ニ施行シ道中ニ五十九郡アリ





淡路國 二郡 津名 三原…………… 兵庫縣

阿波國

一市 德島……………  
十郡 名東 勝浦 那賀 海部 名西 德島縣 十一郡市  
板野 阿波 麻植 美馬 三好

讃岐國

一市 高松……………  
十二郡 大内 寒川 三木 小豆 山田 香川縣 十二郡市  
香川 阿野 鶴足 那珂 多度  
三野 豐田

伊豫國

一市 松山……………  
十八郡 風早 和氣 温泉 久米 越智 愛媛縣 一十八郡市  
野間 新居 周布 桑村 宇摩  
下浮穴 伊豫 上浮穴 喜多

土佐國

一市 高知……………  
七郡 土佐 幡多 高岡 吾川 長岡 高知縣 七郡市  
香美 安藝……………

地勢

本道ハ相隔離セル三部ヨリ成ル第一。ハ四國島第二。ハ本土ノ南角ナル紀伊第三。ハ淡路島是ナリ。四國島ハ兩翼ヲ東西ニ張り北ニ向テ翔ケル蝙蝠ノ如シ此島モ全ク本土及九州ト地脈相連絡シ其陷没ノ遺跡ヨリ考フレバ支那山系ハ南側ヨリ構造セラハルコト明ナリ即チ九州トノ間ナル豊後水道及本土トノ間ナル紀伊水道ハ山系ノ陷没セル所ニシテ全島ノ中央ヲ東西ニ亘ル四國山脈ハ其脊梁ナリ地質ハ一般ニ水成岩ニ屬シ殊ニ其南部ハ古代ニ發育セル硬岩ヲ以テ構成シ瀬戸内沿岸ニハ肥沃ノ平原ヲ存セリ



四國ヲ組成セル地脈ノ紀伊水道ヲ踰ヘテ發育セルハ即チ紀伊半島ナリ、サレバ此半島モ地質風土ハ四國ニ同シ淡路島ハ此兩地ノ峽間ニア  
 ル陷没ノ餘片ナリ是ヲ以テ四國紀伊及淡路ノ三部ハ外見相隔離スト  
 雖モ地學上ニ於テハ全ク同一質ノモノニシテ之ヲ一道内ニ置キシハ  
 先人既ニ其風土ノ相ヲ明察シタルモノカ

○山誌 四國島ノ中線タル四國山脈ハ支那山系ノ南壁ニシテ九州

ノ南部ヲ組成セル地脈ノ一旦陷リテ豊後水道トナリ伊豫ノ御崎ノ鼻  
 ヨリ東ニ走リ伊豫ノ鬼城山(三千七百尺)ヨリ起リ机瀬山吉森山トナリ  
 是ヨリ伊豫土佐ノ境界トナリ愈々高ク矢筈山瓶ヶ森山石槌山アリ石  
 槌山ハ四國第一ノ高峰ニシテ六千四百七十二尺ニ聳ヘタリ其東ニ別  
 子銅山アリ笹ヶ峰ヨリ東ハ吉野河灌域ノ兩岸ヲ亘リ阿波ニ走ルモノ  
 其本脈ニシテ五傍示山祖谷山及劍山アリ劍山ハ六千二百二十尺ノ高峰

ナリ石槌山ト共ニ四國ノ雙峯トス其東ハ次第ニ高度ヲ減シ遂ニ紀伊  
 水道ニ陷ル。笹ヶ峯ヨリ支レテ阿波讃岐ノ境ヲ東ニ走ルモノハ雲邊  
 寺山大川山登尾山ヨリ次第ニ低ク一旦陷リテ鳴門峽トナリ再ヒ淡路  
 島ノ南部ヲ組織スル地脈トナル舞鶴羽山柏崎山等はナリ

紀伊ハ四國地脈ノ全部ヲ受クルヲ以テ到處山岳充斥ス紀伊山脈是ナ  
 リ此脈ノ頂ハ何レモ痛ク水蝕ヲ經テ著シキ高峯ナク總テ東西ニ延ベ  
 ル一列ノ高臺狀ヲナセリ是レ此地ノ交通不便ナル所以ナリ。和泉ノ  
 境ハ飯盛山葛城山ノ一帶ヲ以テ限ラレ紀ノ川南岸ニ高野山アリ高サ  
 二千六百三十尺周回三里ニ餘ル高臺ニシテ山上ニ弘法大師ノ開基ナ  
 ル金剛峯寺アリ昔ハ三千坊モアリシ有名ノ巨刹ナリ國ノ南部ニ至レ  
 バ山益々深ク白馬山矢筈山安堵峯大雲取山アリ其東ノ那智山ニハ直  
 下八十四丈ノ大瀑布アリ國ノ東部ニモ八鬼山保色山等アリ火山脈ハ



本道ノ北岸ニ沿フテ阿蘇火山ヨリ連ル瀬戸内噴火脈ノ一部ヲ受ケ彼ノ伊豫ハ小富士ト稱スル興居島今治半島及讃岐ノ飯野山ヨリ淡路ノ北部ヲ經テ遙ニ牟婁山ニ至ル瀬戸内海ニ今治讃岐ノ兩半島ノ突出スルハ蓋シ火山岩ノ噴起ニヨリテナリ故ニ温泉モ爰ニ多ク道後ノ如キハ世ニ著名ナリ

○水誌 四國ノ河ハ皆中央ハ軸線ニ發シテ左右ニ注ク故ニ長流少シ獨リ吉野川ハ軸線ノ兩側(一派ハ伊豫)ヨリ發シ共ニ山脉ニ沿フテ西流シ阿波ニ於テ相會シ山脉ノ中央ヲ刻ンテ頗ル廣キ河道ヲ開ケリ海口ハ四派ニ分レ數個ノ三稜洲ヲ作りテ撫養海ニ入ル斯ノ如ク山脉ニ沿フテ流ルヲ以テ四十二里ノ長サニ及ヒ四國第一ハ大河ナレハ四國三郎ハ異名アリ其灌域ハ頗ル良好ノ農産地ニシテ藍ノ産所ナリ交通モ亦是ニヨリテ便ナリ・阿波ノ南部ニ那賀川アリ土佐ノ境ニ發シ

東流二十八里紀伊水道ニ注ク讃岐ノ水ハ皆國境ノ山脉ヨリ發シ北流シテ瀬戸内ニ入ル總テ短ク且ツ雨量少キヲ以テ巨浸ニ乏シ然レモ此等ハ灌域ニハ廣キ耕作地アリテ農産少ナカラズ香東川觀音寺川ノ如キ稍大ナリ伊豫ノ水モ皆國境ヨリ發シ内海ニ入ルヲ以テ長流ナク肱川稍大ニシテ國ノ西部ヲ流レ廣キ流域ヲ築ケリ・土佐ニハ三大河アリ皆國境ニ發シ土佐灣ニ入ル東ヲ物部川(二十五里)ト云ヒ中央ヲ仁淀川(二十六里)ト稱シ西ヲ渡川(二十里)ト云フ此諸流ハ硬岩ノ間ヲ馳スルヲ以テ流域狹ク生業ニ關係スルヲ少シ紀伊ノ水ハ概ネ大和境ニ發シ山脉ノ間ニ縱谷ヲ穿チ下リテ周圍ノ海ニ注ク紀ノ川ハ第一ノ大河ナリ此河ハ大和吉野川ノ下流ニシテ直ニ西流シ四十七里ニテ和歌浦ニ注ク此灌域ハ頗ル廣ク即チ和歌山市附



近ノ平原ニシテ紀伊最廣ノ生産地ナリ。次ニ有田川(二十七里)日高川(五十五里)皆西流シテ紀伊水道ニ入ル。東紀ヲ流ル、熊野川ハ大和十津川ノ下流ニシテ新宮ニ至リテ熊野浦ニ注ク全流三十五里アリ其他富田川、安宅川等アリ元來此邊ハ雨量多キヲ以テ河流ニ富メトモ硬岩ノ間ヲ流レ河身狭ク農業地ヲ開クニ至ラズ

○海岸 四國ハ四面海ヲ受ケ北ノ方中國ト對スル峽間ハ交通ノ水路ナル瀬戸内海ニシテ其沿岸ハ之レカ爲メ頗ル發達セリ中央ノ四所ハ伊豫灣ト稱シ讚岐ノ多度津、高松、志度及伊豫ノ今治、三津ハ何レモ良港ニシテ中ニモ多度津ハ灣入深ク四國無雙ノ佳港ナリ琴平神社ヲ距ル遠カラス且ツ此間ニハ鐵道ヲ布設シ港内ニハ船舶常ニ輻湊ス。海中ニハ島嶼多ク小豆島最大ニシテ周回三十里ニ餘ル其他鹽飽七島及伊豫ノ大島等アリ海岸ノ風景甚タ佳ナリ。阿波、紀伊ノ間ハ紀伊水道

トテ外洋ニ通スル水門ナリ淡路ト阿波ノ間ハ有名ナル鳴門峽ト稱シ潮勢急ニ水吼ヘテ渦流ヲナス水路ノ險所ナリ。伊豫ト九州トノ間ハ豊後水道(關海峽)ト稱シ御崎(田岬)西ニ挺出スルヲ十五里餘(山脈陷也)豊後地、藏岬トノ間ハ僅ニ三里ニ過キス潮流急ナレハ或ハ早吸峽トモ稱ス海岸ハ出入多ク八幡濱、宇和島、宿毛灣アリ。四國ノ南面ハ總テ太平洋ニシテ温暖ノ黒潮ニ洗ハレ氣候ヲ調和スルヲ尠カラズ流レ亦急ニシテ紀伊ノ潮岬マテノ間ハ非常ノ速力ヲ以テ東ニ駛レリ土佐ハ南ヲ受ケテ土佐灣ヲ抱ケリ此灣ハ白鳳年間(紀元一千三百年代)地震ノ爲メニ陥没シ海トナレルモノナリ其餘片ハ蹉跎室戸ノ兩岬トナリ左右ヨリ出テ、灣ヲ擁シ内ニ須崎、浦戸ノ兩港アリ。紀伊ハ太平洋ニ突出スル半島ニシテ東ヲ熊野、西ヲ紀伊水道トス中央ニ突出スルハ潮岬ナリ大島其西ニアリ潮流之ニ激シテ甚タ急舟行



ノ難所トス燈臺ヲ置キテ之ヲ警ス紀伊水道沿岸ハ出入多ク和歌山及其南ニ和歌浦アリ水光山色ノ好景アリ元明帝之レニ「明光の浦」ノ雅名ヲ賜ハル鶴ノ名所トテ「和歌の浦」に潮満ちくればかたを波あしべをさして田鶴鳴き渡る其南ニ田邊灣アリ・熊野洋ニハ浦神灣及新宮港アリ・淡路島ハ瀬戸内及紀伊水道ノ口ニ横タハリ播磨ニ對スル岬ヲ岩屋トシ白帆綠波ト相映シ遙ニ須磨明石ヲ望ムベシ紀伊ニ對シテ洲本、山良ノ兩港アリ峽間ニ友島アリテ由良、友島、友島、友島ノ二ツニ分レタリ鳴門峽ニ臨ンテ福良港アリ

●處誌 南海道ハ隔離セル地形ヨリ成レ其風土ハ共ニ相類ス四國ハ曾テ長曾我部氏ノ割據セシ所次ニ蜂須賀山内ノ二豪族此島ニ封セラレタリ紀伊ハ僧空海ノ開基セシ高野山アリ今尙ホ佛教行ハレ人質柔容ナレ凡犯罪者ハ他ニ比シ稍多キカ如シ四國ノ東北部ハ其氣質

稍溫柔阿波ハ鄙俗ナレ凡俗敏ナリ又四國ノ西南部ニ至レハ武健ニシテ直實ナリ淡路ハ淳朴ノ風ヲ存セリ

紀伊・和歌山市ハ紀川ノ三稜洲ニアリ維新マテ將軍ノ御三家ト稱シタル徳川侯ノ城市ナリシ人口五萬五千ヲ有シ商業頗ル活潑ニシテ海路大阪ニ通ス綿子ル織盛ニ行ハレ南地ノ一都會ナリ・其他紀伊ノ東岸ニ新宮アリ元ト水野氏ノ城市タリ又西南岸ニ田邊アリ安藤氏ノ舊城市ナリ

淡路・ニハ由良、福良志、筑ノ小都會アリ

阿波・徳島市ハ南海第一ハ繁榮市ニシテ吉野川ノ三稜洲ニアリ人口六萬ヲ有シ蜂須賀侯ノ城下タリシ吉野川灌漑ノ貨物ハ悉ク此市ニ集合シテ他ニ配送セラル・撫養町ハ徳島ノ北四里餘ナル吉野川支流ノ吐口ニアル良港ナリ人口一萬八千ヲ有ス



讚岐・高松市ハ國ノ北部ニアリ人口三萬四千ヲ有シ市内ニ香川縣廳  
 アリ源平ノ戰ニ關シ著名ナリ。丸龜町ハ高松ノ西七里ニアリ人口一  
 萬八千アリ歩兵第十二聯隊ノ衛戍地ナリ其他觀音寺(人口一萬三千)板  
 出(人口一萬一千)アリ  
 伊豫・松山市ハ國ノ中央ニアリ人口三萬三千ヲ有シ愛媛縣廳ノアル  
 所城内ニ第十旅團ヲ置ク三津港トノ間ニ鐵道ヲ布設シ海岸ニ通スル  
 便ニ供ス。今治町ハ東岸ニアリ人口一萬四千ヲ有シ良港ナリ。西岸  
 ニ宇和島町アリ人口一萬二千アリ  
 土佐・高知市ハ鏡川ノ三稜洲ニアリ山内侯ノ舊城市ニノ人口三萬六  
 千アリ浦戶港ハ土佐灣ノ口ニアリ海路大阪神戸等ニ連絡ス此市ヨリ  
 ハ維新ノ際數多ノ有志者ヲ出セリ其他土佐ニハ須崎安藝赤岡等ノ小  
 都會アリ

○氣候

南海道南部ハ黒潮ニヨリテ著シク溫暖ニ恰モ九州南部ニ  
 比スベク同溫線ハ十六七度ノ間ニアリ夏季ハ二十五度乃至二十七度  
 ヲ平均トシ時ニ三十五六度ニ達スルヲアリ冬季ハ四五度ヲ平均トシ  
 氷點下五六度ニ下ルヲハ甚タ稀ナリ瀬戶内ニ臨メル地ハ寒暑稍強キ  
 モ多度津ノ如キハ冬ハ甚タ溫暖ニ氷點下ニ降ルヲハ殆トナシト云フ  
 雨量ハ南部ニアリテハ著シク多量ニ本邦最多雨ノ地ナリ高知ハ平均  
 二千八百七耗(九尺三寸六分)ヲ數ヘ全國最大量ナリ和歌山ハ一千三百七十耗  
 アリスノ如ク多雨ナルハ全ク暖流ニ臨ミ其水蒸氣ヲ送ラル、ニヨル  
 雨期ハ暑候ナル西南氣候風期ニ特ニ時雨期ニ夥シク春雨梅雨モ皆  
 共ニ多シ。雨量ハ北ニ進ムニ從ヒ次第ニ減シ四國ニテハ中央ハ山脈  
 ハ踰ユレハ頓ニ減シ南岸ノ半バニモ及バサルニ至リ内海岸ハ却テ本  
 邦中ノ寡雨ノ地トナル其原因ハ中央山脈ノ爲メニ既ニ水濕ヲ絞リ取



ラル、ヲ以テナリ  
 風位ハ氣候風期(四月以後)ニ至レハ西南風頗ル強ク夏秋ノ交ニハ遠ク呂宋島邊ニ起リシ大風直ニ南海ヨリ突進シ來リ暴威ヲ逞フスルヲアリ  
 ●生業物産 南部ノ地質ハ日本外帶ノ一部ヲ占メ硬質ノ水成岩ヲ以テ構造セラレ沖積土少キヲ以テ良好ノ農産地ニアラズ内海岸ニハ稍平地ヲ存シ讚岐ハ第一ノ農産地ニシテ米、麥、能ク産ス阿波、藍ハ著名産ニシテ全國ノ最タリ烟草ハ阿讚ニ多ク産ス甘藷ハ到處能ク産シ茶及瓜類モ各地ヨリ産セリ甘蔗ハ温暖地ノ植物ナレバ各地之ヲ植ハ盛ニ砂糖ヲ製ス本道ノ製糖高ヲ合計スレバ殆ト六百萬貫ニシテ全國ハ産出ハ過半ハ本道ヨリ出ス中ニモ阿波讚岐ヲ最多トス・氣候ノ温暖ナルヲ以テ半熱帶ノ植物ヲ生シ菓類少ナカラサル中ニモ橘類最能ク適シ紀州蜜柑ノ如キハ其名既ニ世ニ徧子シ・家畜モ能ク適シ讚

岐ハ牛數ハ多キ全國第一ニシテ一方里内ニ三百頭以上ヲ有スル割合ナリ  
 水産ハ濱海ノ方面廣キヲ以テ地形ヨリ見レバ農業ヨリモ漁業ニ適スト謂フベク各地夥シク水産ヲ出ス其著名ナルハ土佐ノ鯉、珊瑚、及土佐沖ヨリ紀州沖ニ亘リ捕鯨ノ業頗ル盛ナリ・内海岸ハ雨量少キヲ以テ製鹽ニ適シ阿波ノ齋田鹽、讚岐ノ食鹽ヲ最トス又鯛、鰻ヲ産スル尠ナカラズ  
 鑛産ハ伊豫別子ノ銅ヲ第一トシ年額六十五萬貫ヲ産ス土佐阿波ニモ多少ノ銅ヲ産ス其他ハ紀伊讚岐ヨリ石炭ヲ産スルニ過キズ  
 工業ハ盛ナラサレモ紀伊伊豫ハ織業行ハレ紀ノ雲、齋織及綿フヲ子ハ豫ノ松山、綿アリ阿ノ織シラヤ織ハ頗ル多産ニシテ世ニ阿波縮ト稱セラル讚岐ノ保多織モ名アリ其他ハ紀ノ高野紙、淡ノ伊賀野燒土ノ半紙等ハ孰



レモ産額多シ

第八

西海道誌 附琉球群島

西海道ノ名ハ古ノ『に。し。の。み。ち。』或ハ『に。し。の。う。み。の。み。ち。』ヨリ出テ或ハ西  
 海濱道トモ稱シタリキ九州ハ往昔筑紫つくしト謂ヘリ是レ築石ノ義  
 ナリトゾ其故ハ此地古ヨリ外寇ノ衝ニ當ルヲ以テ海濱ニ石垣ヲ築キ  
 防禦ニ備ヘタリ是レ其起源ナリト云フ又九州探題アリシニヨリ別ニ  
 鎮西トモ稱セリ○九州島ハ南北八十三里東西ノ長サ五十二里アリ面  
 積二千六百十八方里之レニ壹岐對馬ヲ加フレバ二千六百六十一方里  
 ナリ○政治區ハ福岡大分佐賀長崎熊本宮崎鹿兒島ノ七縣ニ分チ福岡  
 久留米佐賀長崎熊本鹿兒島ノ六市アリ又之ヲ十一國百十三郡ニ分テ  
 リ

一 市福岡……………



筑前國

十五郡

精谷 宗像 鞍手 嘉麻 穗波  
上坐 下坐 夜須 那珂 御笠  
席田 怡土 志摩 早良 遠賀

福岡縣三十一市

筑後國

一市 十郡

久留米  
御井 御原 山本 三潞 上妻  
下妻 生葉 竹野 山門 三池  
企救 田川 京都 仲津 築城

豊前國

八郡

上毛 下毛 宇佐  
西國東 東國東 逸見 大分  
北海部 南海部 大野 直入 玖珠

大分縣十二郡

豊後國

十郡

日向 日田  
日向 日向 日向 日向 日向 日向 日向 日向 日向 日向

肥前國

二市

長崎 佐賀

長崎縣 佐賀縣

肥後國

十六郡

東彼杵 西彼杵 北高來 南高來  
南松浦 北松浦  
佐賀 神崎 基肄 養父 三根  
小城 東松浦 西松浦 杵島 藤津

長崎縣十一市

佐賀縣十一市

日向國

一市

熊本

熊本縣十五市

日向國

十郡

東臼杵 西臼杵 北諸縣 西諸縣  
宮崎 北那珂 南那珂 兒湯

宮崎縣九郡



東諸縣

南諸縣

菱刈 始良 桑原 西贈嶽 東贈嶽

大隅國十一郡

川屬 南大隅 北大隅 熊毛

馭謨 大島

鹿兒島縣(二十六郡市)

一市 鹿兒島

薩摩國

鹿兒島

谿山

給黎

揖宿

穎娃

十四郡

川邊

日置

阿多

高城

南伊佐

薩摩

甌島

出水

北伊佐

壹岐國二郡 壹岐 石田

對馬國二郡 上縣 下縣

長崎縣

琉球國

沖繩縣一圓

○地勢

九州ハ西南部ノ大島ニノ島形頗ル崎狀ナリ而ノ島地ハ構造ハ殆ト並行セル南北ニ派ハ山脈ヲ地帶トシテ組成セラハ北部ノ地脈ハ東北ニ延ヒテ中國ニ連ル其間ノ陷落ヲ早、靱、峽トス。南部ノ地脈モ東北ニ延ビテ四國ニ渡リ中間ニ陷落アルヲ早、吸、峽トス故ニ九州ハ南北兩地脈ヲ接合シタルモノナリ其兩派ハ中央ハ瀬戸内ノ窪地ト同シキ地溝アリ爰ニ著シキ火山多シ而ノ最南部ニハ霧島帶ト稱スル噴火脈ヨリ構造セラハ是ヲ以テ地質モ中央及ヒ南部ハ火山岩多ク中間ニ兩條ノ水成岩アリ四面ノ海濱ニハ沖積層ノ平地アリ其有明沖ニ濱スル廣キ平地ヲ筑紫平原ト云フ

○山誌

九州北部山脈ハ肥前ノ西部ノ海中ニ於テ五島平戸ノ諸島トナリテ始メテ海面ニ現ハシ肥前ノ中央ヲ北東ニ進ミ爰ニ花崗岩ノ山彙ト合シテ國見岳、天山、雷山、及ヒ五箇山トナリ一派ハ筑後、肥後ノ境



ヲ沿フテ三國山及屏風山トナリ筑前豊前ノ邊ニ於テ馬見山福地山等ノ山彙ヨリ門司ヶ關ニ突出セリ此山脉ノ附近コソ實ニ我邦第一ハ炭脈ヲ藏スル地質ニシテ其產炭ハ現ニ諸種ノ事業ヲ助ケツ、アルハ世ハ知ル所ナリ○九州南部山脉ハ肥後ノ天草群島ヨリ葦北（肥後）ニ連リ照岳白髮岳ヨリ九州第一ノ高峰ナル市房山（六千六尺）トナル平氏ノ遺蹟アル五箇及米良ノ山莊ハ此山彙ニアリ日向境ニ於テ江代山（五四七八）白鳥山國見山等聳ヘ日向ノ北部ニ入りテ行勝山可愛岳桑原山等アリ山彙頗ル重厚ナリ是レ實ニ國初ニ當リテ尊等ノ都シ玉ヒシ高千穂高原ナリ豊後ノ南部ニ於テモ朝日岳扇子岳姫岳等アリテ甚タ鬱結シ遂ニ陥リテ豊後水道トナル此脈モ處々ヨリ石炭ヲ産セリ

南北兩山脉ノ峽間ヲ噴起セシモノヲ阿蘇噴火脈トス阿蘇ノ舊火口ハ長徑七里短徑四里ニ及ブ世界ニ稀ナル大火口ナリ今ハ其坑内ヨリ五

岳ヲ噴起シ最高ヲ高岳ト云ヒ四千六百八十尺アリ水蒸氣ノ噴出常ニ絶ヘズ時トシテハ土石ヲ飛スアアリ我邦三大火山ノ一ナリ此脈北東ニ走リ祖母岳涌蓋山（ワイヌ）八方岳鞍岳アリ豊後ニ於テ豊後富士ノ稱アル由布岳（五三一三）鶴見岳アリ豊前ノ境ニ英彦山（チケダジ）三八六一等ノ火山アリ遂ニ豊後ノ國東半島ヲ噴起シ瀬戸内ヲ走レリ斯ノ如ク火山ノ爰ニ烈シク噴起シタルヲ以テ此脈ニ當ル處今ハ却テ九州ノ高地ナレ元ト瀬戸内ト同シキ窪地ニ外ナラズ

霧島火山帶ハ薩南群島ヲ噴起シ薩摩富士ノ稱アル開聞岳（三〇七〇）鰻ノ池（鰻火）長江山及大隅ノ七ツ岳等ノ火山トナリ鹿島灣内ノ櫻島ハ殆ト四千尺ノ火山島ニシテ白鹿岳ヨリ本脈ノ盟主ナル霧島岳ニ至ル此山ハ東西ノ二峯ニ分レ最高五千四百七十八尺アリ頂上ニ「天の逆鉾」ヲ祀ル御鉢ト稱スル火口ヨリ盛ニ水蒸氣ヲ吐ケリ是ヨリ稍西ニ轉シテ



肥後ノ境ニ佐敷、赤松、津奈木ノ三太郎ト稱スル嶮阪アリ是レ肥薩ノ通路ナリ噴火帯ハ肥後沿岸ニ於テ三角岳、金峯山トナリ海ヲ越ヘテ島原半島ヲ噴起ス温泉岳ハ半島ノ中央ニ峙チ四千六百八十六尺アル活火山ナリ是ヨリ多良岳ニ連レリ

九州ハ火山斯ノ如ク多キヲ以テ此附近ニハ温泉夥シク肥後豊後ノ如キ特ニ多シトス明治廿二年夏熊本ニ劇震アリシ

●水誌

九州ノ山脈ハ以上ノ如ク西南ヨリ東北ニ走ルト雖モ單ニ高地ノ外形ヨリ見レハ中央ニ高ク現ニ其高臺ハ南霧島帶ヨリ肥後日向境ヲ中線トシ豊後肥後及豊前筑前ノ境ヲ走ルガ如シ是ヲ以テ河系ハ自ラ其高臺ノ左右ニ配水セラル○九州第一ノ大河ヲ筑後河トス源ヲ豊後ノ山間ヨリ發シ上流ヲ日田川ト云フ肥後ヨリ來ル小國川ヲ合セ稍大トナリ西流シテ兩筑ノ境界線トナリ平野ノ間ヲ緩流シ許多ノ

渙流ヲ容レ頗ル巨浸トナリ肥前筑後ノ境ヨリ筑紫瀧ニ入ル河口ハ若津港(或ハ大)ナリ長サ三十五里千年川又ハ筑紫次郎ノ稱アリ此河流ハ筑紫平原ノ豊產地ヲ築ケル主要ノ川ニシテ灌漑ニ産スル米穀木蠟夥シク河流ヲ下リテ若津港ヨリ輸出ス中流ハ昔菊池武光朝臣ノ大友ト奮戰セシ所ニシテ「太刀洗ひ石」等河中ニ存シ「血迸奔湍吐紅雪」ノ狀尙ホ想起スルニ足ル・矢部川ハ筑後ノ中央平原ノ間ヲ流レ灌漑甚タ便ナリ柳川町ヲ過キテ筑紫瀧ニ入ル

筑前ニハ遠賀川アリ上流ヲ嘉麻川ト云ヒ豊前ノ境ヨリ發シテ北流十八里響洋ニ注ク灌漑甚タ便ニシテ流域ニハ物産多シ  
豊前ノ山國川ハ豊後ノ境ヨリ發シ火山岩ノ間ヲ穿チテ中津平原ニ出テ海ニ入ル河ノ上流ハ所謂耶馬溪ニシテ河ノ兩岸ニハ奇石怪巖屹立シ山國川之ヲ水蝕シ愈々景勝ヲ添フ羅漢寺、柿阪等アリ溪南十六景溪



北十六景全景八總テ四十景アリト云フ日本三奇景ノ一ナリ下流ニハ  
 廣キ農産地ヲ築ケリ・豊前ノ東部ニ驛館河アリ流域廣シト雖モ非常  
 ニ水害ヲ被ルコアリ  
 豊後ニ大分河大野川アリ共ニ肥後境ノ高地ヨリ發シテ豊後灣ニ入ル  
 大野川上流ノ谿間ハ紅葉谿荒子谿等ノ景數里ニ亘リ秋葉錦ヲ織ルノ  
 候ハ其景頗ル佳ナリ兩流ノ灌域ハ大野ト稱シテ甚タ廣ク大分ノ舊名  
 碩田ハ此ノ灌域ノ廣キヨリ出テタリト云フ  
 肥前ニハ長流ナシ北部高地ニ發シテ筑紫灣ニ入ル嘉瀬川及唐津灣ニ  
 入ル唐津川ヲ稍大ナリトスルノミナリ  
 肥後ニ四大河アリ北部平原ヲ緩流スルヲ高瀬川(一名菊池河)ト云フ運輸灌  
 溉頗ル便ナリ肥後ノ良米ハ此流域ヲ最上トシ特ニ菊池米ノ名アリ・  
 阿蘇舊火口ニ滞シテ遂ニ西流スルヲ白川ト云フ熊本市附近ヲ過キ海

ニ入ル・綠川ハ東部ノ高原ヨリ發シ其灌域ニハ頗ル廣キ農産地アリ  
 ・球磨川ハ日本三急流ハ一ニシテ日向境ヨリ發シ九州南部山脉ト霧  
 島帶ノ間ヲ奔流シ二十八里ニシテ海ニ入ル兩岸ニハ奇景多ク輕舟之  
 ヲ下レハ殆ド千里江陵一日還ノ想アリ  
 日向ノ水ハ皆肥後境ノ高地ニ發シ殆ド並流シテ東方日向洋ニ入ル最  
 北ヲ五箇瀬川トシ次ニ美々津川高鍋川一ノ瀬川及大淀川等次第ニ南  
 ニアリ然レモ諸川ノ灌域廣カラズ  
 薩摩ノ川内川ハ頗ル巨流ニシテ源ヲ日薩隅ノ境ニ發シ西流シテ京泊  
 海ニ入ル四十六里ノ長流ナリ・南ニ萬ノ瀬川アリ・大隅ニ横川アリ  
 ●海岸 九州ハ海岸線ノ狀甚ダ錯雜セリ西部一帶ハ支那山系ハ陷  
 落シタル断面ニ當ル所ナレバ海岸最モ錯雜ス島嶼ハ群星ノ如ク散布  
 シ岬灣ハ剪彩ノ如ク出入セリ其内著シキヲ五島天草ノ二群島トス五



島ハ肥前ニ屬シ福江島(十里六)中通島(六十里)ヲ首トシ有福奈留久賀ノ五個屬島ト共ニ東北ニ延ビ平戸島(三四十里)ニ連ル平戸ノ瀬戸ヲ渡リ本地ニ入リテ山脉トナル其他小島ヲ數フレバ肥前ニハ一千十六個ノ島アリ本邦第一ハ多島國トス○天草ハ肥後ニ屬シ下島最モ大ニシテ周回七十里半アリ次ヲ上島(七十里)トシ大矢野島ヨリ宇土半島ニ連ル本地トノ陷落間ヲ八代海トシ有名ナル不知火ノ現出スル所ナリ(明治二十六年)等(中學校)其夜ハ教官諸氏ト探檢シタ群島ノ西ハ天草洋ニシテ北ハ遙ニ肥前ヲ望ミ頼山陽ノ『雲耶山耶』ノ叙景ハ人口ニ膾炙セリ○薩摩ノ甌島長島獅子島ハ地質ヨリ謂ヘハ同種ノ群島ニシテ北東ニ延ビ天草ト共ニ本地ニ入りテ九州南部山脉ヲ組織セリ

肥前ハ港灣ノ多キトモ亦全國ノ最タリ此國ガ古來外國ノ文華ヲ輸入スル主要所タリシト偶然ニアラズ○其著シキモノヲ舉クレバ西ニ突

出スルモノ四岬アリ最北ヲ東松浦半島トス岬頭ニ呼子名護屋ノ良港アリ其東灣ヲ唐津灣トシ西灣ヲ伊萬里灣トス伊萬里灣ヲ隔テ、西ニ突出スルヲ西松浦半島トス彼杵半島ト共ニ鯛浦ヲ抱ク内ニ大村アリ故ニ或ハ大村灣ト云フ灣口ノ一良港ハ即チ佐世保軍港ナリ彼杵半島ノ南ニ挺出スルハ乃母崎ニシテ其内ハ是レ外ナラズ五港ノ一ナル長崎港ナリ而シテ一半島ノ人胃狀ヲナシテ東ニ出ツルヲ島原トス地頸ニ諫早アリ半島ノ東ニ島原港アリ此半島及天草群島トニヨリテ限ラシ、内海ハ有明沖一名筑紫瀉ト稱シ海淺ク良港ニ乏シト雖モ鹽田(肥前)若津(筑後)百貫石(肥後)ノ諸港アリ肥後ノ沿岸ヨリ突出シテ有明八代ノ兩海ヲ界スルヲ宇土半島トシ岬端ニ三角港アリ

筑前ノ沖ハ玄界洋ト總稱シ西北風波ヲ揚ケテ險海ノ名アリ沿岸ニ博多灣アリ此邊一帶ハ千代の松原ト稱シ白砂青松數里ニ亘リ弘安年間



元ノ醜虜我帝國ニ寇セントシテ慶殺セラレシ遺跡ナリ今元寇紀念碑ヲ建設セントス東ニ若松港アリ・尙ホ東ニ進メバ豊前ノ小倉港ニ門司岬北ニ出テ中國ト相對シ彦島馬島藍島等其附近ニ點散シ陷落ノ遺跡ヲ示セリ海ハ即チ響灘ナリ豊前ノ東ハ周防洋ニ面シ鶴ノ島長洲ノ兩港アリ豊後ニハ國東半島突出シ以テ硫黃周防ノ兩洋ヲ分ツ半島ノ南岸ニ杵築日出ノ兩港アリ西ニ變入スルヲ齒苔灣ト云フ内ニ別府大分ノ港アリ佐賀關東ニ出テ、伊豫ノ佐田岬ト相對シ早吸峽ヲ扼ス豊後水道ノ沿岸ハ地牀陷落ノ遺跡ナレバ斷崖出入シ内ニ臼杵佐伯ノ兩港アリ以南ハ日向洋沿岸ニシテ甚ダ長シト雖トモ海岸ノ出入少シ良港從テ乏シク僅ニ細島港ト南ニ志布志灣アルノミ・薩隅兩半島ハ霧島帶ノ構造スル所兩脚狀ヲナシテ南海ニ突出セリ中間ハ鹿兒島灣トス灣内ニ櫻島火山屹立シ山川灣ノ如キモ舊火口内ニ海水ノ浸入シ

テ良港トナレルモノナリ鹿兒島嶺山揖宿山川ノ四港ハ西岸ニアリ濱ハ市佐多ノ二港ハ東岸ニアリ大隅ノ東端ヲ佐多岬トシ北緯三十一度ニ當リ九州ノ極南ナリ薩摩ノ南端ハ開聞岬ニシテ西ヲ指スヲ野間岬トス・南海中ニ二大島アリ其長キヲ種子島(周回三)トス始メテ銃器渡來ノ島ナリ圓キヲ屋久島(周回十)ト云フ共ニ大隅ニ屬ス是ヨリ島系ヲ延クヲ大島(周回五)トス開聞岬ノ南七十八里ニアリ名瀬笠利ノ兩港アリ西郷隆盛流竄ノ地ナリ鬼界島其東ニアリ大島ノ南十里ニ徳之島(十二里)及沖永良部島アリ此三島ハ鹿兒島縣大島郡トス種子島以下ノ群島ハ皆水成岩ヲ以テ組成セラレ其脈遙ニ琉球群島ニ連ル故ニ此ノ地脈ヲ琉球帶ト云フ○琉球帶ノ西部ニ並列セル群島ハ皆火山質ニシテ霧島帶是ナリ最南ヲ鳥島トシ橫當島寶島惡石島諏訪瀨島臥蛇島永良部島黒島硫黃島竹島等ノ列島此脈中ニアリ皆火山作用著ルシ



九州ト朝鮮半島トノ間ニ横ハルヲ對馬トス(周回百八十里アリ)島形南北ニ長ク中央ノ海峽ニヨリテ兩島ニ分ル南ヲ上島(或ハ上縣ハ)北ヲ下島(或ハ下縣ト云フ)大ナルハ下島ニシテ中央ニ三岳アリ肥前トノ間ハ對馬海峽ナリ壹岐ハ對馬ノ南ニアリ周回三十五里半ナリ

●處誌 九州ハ國祖基業ノ地ニシテ日薩隔ハ間ニハ太初尊等ハ都シ玉ヒシ所各地ニアリ是ヲ以テ人口モ夙ニ繁殖セシヨリ今モ住民ノ割合頗ル稠密ナリ○人質ハ一般ニ武健勇敢ニシテ眞摯ナリ山間ノ民ハ粗野ナルヲ免レズ北部ノ人ハ稍、恰慧ナレモ南方ニ至ルニ從ヒ性剛悍ヲ加フ

筑前・往昔九州探題ノ在アリシ地且ツ京阪トノ來往繁キヲ以テ其發達九州ノ最タリ古來對外ノ衝ニ當リ其遺跡多シ中古以來、黑田侯ノ所領トナリ彼ノ貝原益軒、松林飯山及志士、平野國臣等ハ當國ニ出身セリ

○福岡市ハ博多ヲ合セテ一市トシ人口五萬六千アリ博多灣ニ臨メル形勝ノ地ナリ福岡城ハ黑田侯ノ築ク所ニシテ世々其居城タリ今第二十四聯隊ノ衛戍地ナリ九州鐵道線路ニ當リ門司ヨリ二時四十分程ナリ・箱崎ハ八幡宮ヲ奉祀シ祠頭ノ「敵國降伏」ノ勅額ハ永ク國威ト共ニ輝ケリ香椎ニハ神功皇后ヲ祭ル神社アリ皆福岡近傍ニシテ鐵道線路ニアリ○又太宰府ハ二日市驛(博多ヨリ遠車二十八分程)ノ東十八町ノ所ニアリ菅公ヲ奉祀スル天滿宮アリ往昔九州ノ治所ニシテ都府樓ノ跡ヲ存シ天拜山ハ其西ニアリ・博多ハ特別輸出港ニシテ石炭、米穀ヲ輸出ス筑後・ハ筑紫平原ノ中央ヲ占メ農産頗ル豐ナリ○久留米市ハ筑後川ノ南岸ニアリ有馬氏ノ舊封地ニシテ人口二萬七千アリカスリ産地ニシテ高山正之ノ墳アリ福岡ヨリ瀛車一時十六分程ナリ・高良山其東ニ峙ツ武内大臣ヲ祀ル玉垂宮アリ頂上ノ臺地ハ菊池氏ノ大友ト對陣セ



シ地ナリ○筑後ニハ南ニ大牟田町アリ石炭ノ產地ナルヲ以テ近代俄ニ繁榮ニ赴キ人口一萬二千トナレリ柳河町ハ立花氏ノ舊城市ナリ豊前・ハ近世學者ヲ出ス多シ○中津町ハ豊前ノ山國川ノ吐口ニアリ奥平氏ノ城市ニシテ人口一萬三千アリ・宇佐町ハ其南部ニ位シ八幡宮アリ森嚴ノ大社ナリ清應朝臣ノ事蹟ニ關シ史ニ有名ナリ・小倉町ハ豊前ノ北部蒲生川流域ニアリ人口一萬六千ヲ有ス其城ハ小笠原氏ノ居城ニシテ今第十二旅團ヲ置ク瀛軍門司ヨリ二十五分程福岡ヨリ二時十五分程ナリ其南ニ豊津アリ今中學校アリ門司ハ九州鐵道ノ起點ニシテ九鐵會社アリ馬關ト相對シテ内海ノ咽喉ヲ扼シ海路亦便ナリ此港ハ特別輸出港ニシテ石炭米穀ヲ出シ近來俄ニ繁榮ニ赴ケリ豊後・ハ曾テ大友氏ノ割據セシ處近世僧五岳其他詩人多シ○大分町ハ人口一萬ナレバ豊後ノ集合地ニシテ今縣廳ヲ置キ頗ル繁昌セリ・

豊後ニハ臼杵（人口一萬）佐伯竹田日出等ノ小都會アリ肥前・ハ龍造寺氏ノ根據セシ所後鍋島氏佐賀ニ治ス長崎ハ古來ノ外交場ニシテ本邦洋學ノ種子ハ此地ヨリ輸入セリ當國ヨリハ古賀精里及ヒ維新ノ際數多ノ志士輩出セリ○佐賀市ハ肥前ノ川上川流域地ヲ占メ鍋島侯ノ舊居城アリ人口二萬九千ヲ有シ九州鐵道ノ支線ニ當リ交通便利ナリ・外ニ小城大村蓮池鹿島等ノ小都會アリ○長崎市ハ從來外國トノ交易場トシテ長崎奉行ヲ置キシガ維新後外交ノ頻繁ナリシヨリ益々繁昌シ人口六萬七千ニ進ミ外國人居留地アリ港内深クシテ東洋ノ良港ト稱ス外國貿易盛ナリ第五高等學校醫學部ヲ置ク○島原半島ニ湊町アリ・唐津口ハ津ノ兩港ハ特別輸出港ニシテ重モニ石炭ヲ輸出セリ肥後・ハ菊池氏世々據リテ孤忠ヲ致セシ所後佐々加藤小西ノ諸將之



ヲ領シ中古以來細川侯五十四萬石ニ封セラル細川靈感侯ハ其藩主ニシテ秋山玉山、横井小楠ハ其藩士ナリシ○熊本市ハ九州中央ノ都會ニシテ白川、坪井川ヲ帶ビ人口五萬九千アリ細川侯ノ舊治所ナリ熊本城ハ加藤清正ノ築ク所ニシテ西陲ノ雄鎮ト稱ス西南之役ニ賊ノ圍中ニアルヲ數月、遂ニ陷ル、ヲ能ハザリシ今、第六師團ヲ置ク維新前ニハ時習館ト稱スル藩學アリテ文學盛ニ行ハレ現ニ高等學校及九州學院等アリ今尙九州學問ノ叢園ナリ門司トノ間、瀛車七時間、福岡トハ四時三分間程ナリ近郊ニ成趣園ト稱スル泉石ノ勝地及清正公ヲ祭ル本妙寺アリ・熊本ノ南十三里ニ八代町アリ人口一萬アリ其他人、吉、宇、土、高瀬、山、鹿等アリ三角港ハ築港以來良港トナリ特別輸出港トシテ米、穀、石、炭ヲ輸出ス

日向・ハ本邦中最モ古キ國名ニシテ神代ニアリテ神々ノ住ミ玉ヒシ

國ナリ後世、島津氏ノ封地トナリ安井息軒及ヒ勇士谷村計介ノ出身地ナリ○宮崎町ハ人口一萬ニ滿タザレモ縣廳アリ日向ノ集合場ナリ其他日向ニハ都、城(人口二千)延岡、高鍋、細島等ノ小都會アリ

大隅・モ太初ノ古國、後世島津氏ノ領タリ地僻隅ニシテ都會少ク僅ニ國府、濱市、末吉等ニ過ギズ

薩摩・ハ世々島津氏ノ峴居セシ所ニシテ西陲ノ強藩ナリシ維新ノ際西郷隆盛、大久保利通ヲ始メ數多ノ志士輩出セシハ世人ノ徧子ク知ル所ナリ○鹿兒島市ハ我最南ノ市ニシテ甲突川ノ畔、鹿兒島灣ニ臨ミ城山其後ニアリ人口五萬六千ヲ有シ島津公世々七十萬石ノ舊城市ナリシ峻秀ノ士多ク出ツ造士館アリ城山ハ市ノ西ニアリ西郷隆盛以下自盡ノ地ニシテ墳墓其麓ニアリ・薩摩ニハ加治木市、來阿久根、隈之城、谿山、出水等ノ小都會アリ



壹岐・ハ我國ノ最小國面積僅ニ八方里半ニ過キズ島内勝本アリ  
 對馬・ハ朝鮮海峡ニ横ハリ古ノ馬韓ト對ス是レ國名ノ基源ナリ此國  
 ハ世々宗氏ノ領スル所ニシテ外寇ノ衝ニ當ルヲ以テ居民敵愾ノ質ニ  
 富メリ○島内ノ集合地ヲ嚴原町ト云フ上島ニアリ長崎縣ノ島司廳ア  
 リテ警備隊ヲ置ク竹敷港ニハ堅固ノ砲臺アリ。又嚴原鹿角佐須奈ノ  
 三港ハ朝鮮トノ通商貿易場ト定マレリ

○氣候 西海道ハ我邦ノ南部ナレバ氣候固ヨリ温暖ニ其南端ニハ  
 半熱帶ノ植物ヲ産ス同温線ハ南部ノ十七度ヨリ北部ノ十四度半ノ間  
 ニアリ冬ハ七度乃至四度ヲ平均トシ肥後筑後ノ内地ハ夜間ニ至レバ  
 頗ル寒氣ヲ増シ零點下七八度ニ降ルヲアリ故ニ冬間ハ霜繁シ然レモ  
 降雪ハ一般ニ少ク二三寸ニ積ルヲ稀ナリ夏ハ暑氣割合ニ強カラズ二  
 十六七度ヲ平均トシ三十五六度ニ昇ルハ甚タ稀ナリ中國北陸ノ暑氣

ハ却テ九州ヨリモ強キヲアリ然レモ極暑ノ候ハ夜間ニ至ルモ晝間ノ  
 温度持續シテ涼風全ク風ギテ溽暑堪ユベカラサルヲアリ且ツ暑氣ハ  
 六月上旬ニ始マリ九月下旬ニ至ラサレバ止マズ其間頗ル永シトス  
 雨量ハ一般ニ多ク薩隅及日向ノ南端ハ本邦多雨ノ地ニシテ宮崎ニ二  
 千六百五十六耗鹿兒島ニ二千八十七耗ノ平均アリ以北ハ次第ニ減ス  
 レモ大抵千五百乃至二千耗ノ間ニアリ對馬ハ二千三百五十耗アリ九  
 州ハ總テ暑候ニ多雨特ニ春雨又ハ時雨期ニ多キモ梅雨ヲ最多トス寒  
 候ニ至レバ連日晴朗ノヲアリ  
 夏ヨリ秋ニ移ル候ニハ天氣稍不穩ニシテ時ニ遙カノ南海中ニ發起セ  
 シ颶風突進シ來リテ大害ヲ及ホスヲアリ而シテ其風ハ常ニ南西ヨリ北  
 東ニ進行セリ

○生業物産 本道ハ氣候温暖ニシテ雨濕多キカ爲メ諸種ノ地產物



能ク生育シ筑紫瀧平原ニハ廣キ耕作所アリテ夥シキ農産物ヲ出ス米質良好ノ稱アル肥後米ヲ始メトシ二筑兩豐皆良米ヲ産ス本道米ノ總收穫ハ年々六百三十萬石(一石八斗七升)ニ下ラズ麥モ此等ノ平原ヨリ年々三百二十萬石ヲ産ス筑後ノ平原ニハ櫛ヲ植ヘ夥シク木蠟ヲ製シ筑後川ヲ下リテ若津港ヨリ輸出ス甘蔗ハ各地皆能ク適スレテ殊ニ日薩隅ヲ本場トス甘蔗ヲ稱シテ直ニ薩摩芋ト稱スルニ至ル肥後ハ粟ヲ産スルノ多キ全國第一ニシテ兩筑ハ大豆ヲ出ス甘蔗ハ南部各地ニ培栽シテ砂糖ヲ製ス煙草ハ薩隅兩肥ヲ最良トシ大隅ノ國分ノ如キ本場ト稱セラルル此外綿藍等諸種ノ農産物皆適セサルハナク要スルニ九州ハ一ノ大農地ナリ○但シ蠶業ハ頗ル幼稚ナレテ近來漸次發達ノ傾キアリ○又所々ノ草野ニハ牧畜能ク行ハレ薩摩肥後ノ駒古ヨリ名アリ農馬ノ多キハ九州ノ特有ニシテ大隅ノ如キハ一里方内ニ三百頭以上アリ

● 鑛産 石炭ハ九州ノ特産ニシテ肥後ノ北部ヨリ兩筑豐前ノ北部及肥前ニ亘ル地域處々ニ炭田アリ年々二百萬噸以上ヲ産ス三池高島唐津天草ハ特ニ著名ニシテ三池ハ一日ニ千噸以上ヲ出ス黄金ハ薩摩大隅ノ間處々ニ産シ年額八十貫以上ヲ産ス即チ日本第一ノ金産地タリ銀モ亦金産地ヨリ産セリ・其他ハ肥薩隅處々ヨリ銅ヲ産シ肥前薩摩ニ陶土日薩豐ノ錫肥後ノ石絨肥前ノ石材等ナリ

● 水産 肥前ハ濱海地多ク且ツ潮流ノ衝ニ當ルヲ以テ海産最モ多ク我邦好漁場ノ一ナリ故ニ漁業者少カラズ其最モ厚利ナルハ五島附近ノ捕鯨ナリ冬期最モ多獵ニシテ五島鯨ノ名アリ之ニ次キ鰹鰯鮪海草トス九州沿岸ハ一般ニ鯛牡蠣多ク有明沖ハ鰹多シ薩南海ニ永良部鰻ヲ産ス大島及其他ニハ珍奇ノ海産アリ内海岸ニハ食鹽ヲ出ス

● 工業 九州ハ將來ノ工業地ト稱スベシ内ニ石炭多ク外ハ海外ニ



向テ輸出スルニ便ナリ、現今ハ資本豊ナラザルヲ以テ瀛力ヲ應用スル  
 大工業ナシト雖、紡績業ノ如キハ處々ニ行ハル織物ハ古ヨリ名アル  
 モノアリ即チ久留米、緋博多、織薩摩、緋ハ最モ著シキモノナリ又陶器ニ  
 ハ肥前ニ有田、伊萬里、燒アリ薩摩ニ楫宿、燒アリ有田、燒ハ赤釉金泥ヲ以  
 テ畫キ薩摩、燒ハ幽婉ナリ南部ニハ巨大ノ竹ヲ生スルヲ以テ鹿兒島ヨ  
 リ竹器ヲ出ス兩豐其他ノ壘表ハ多産ナリ各地釀酒多ク肥薩ニハ一種  
 ノ赤酒及燒酎ヲ産ス

●林産 氣候ノ温暖ナルヲ以テ廣大ノ森林アリテ良林ニ富メリ南  
 部ハ熱帶産ノ榕樹帶ニ屬シ濶葉ノ巨樹鬱鬱タリ特ニ樟ノ大木多ク製  
 油、船材ニ有用ナリ松ノ如キハ山ノ半腹マテ生茂シ總シテ大木巨竹ニ  
 乏シカラズ

### 琉球群島

琉球群島ハ薩摩群島ノ最南ナル輿論島ヨリ尙ホ南西ニ羅列スル五十  
 五島ノ總稱ナリ島嶼自ラ二群ニ分ル北部ヲ沖繩諸島トシ南部ヲ先島  
 諸島トス全島ノ面積百五十七方里、人口四十一萬アリ區劃ハ數區ノ間  
 切ニ別テリ

沖繩群島中ノ主島ヲ沖繩島トス周回百十餘里アリ長サ四十里、幅一里  
 ヨリ九里ノ間ニ出入シ虬龍ノ東北ニ向フガ如シ故ニ琉球ハ流虬ナリ  
 トゾ島中ヲ國頭(部北)中頭(部中)島尻(部南)ノ三部ニ別ツ島ノ北端ハ國頭崎ト稱  
 シ南端ヲ喜屋武岬トス島内ニハ地形ニ沿ヘル一帶ノ山脈アリテ平地  
 ニ乏シ最高山ヲ嘉津宇岳トス高サ千五百五十餘尺アリ島内固ヨリ大  
 河ナク只大川(四里十二町)ヲ最長トス  
 那覇ハ島内第一ノ都會ニシテ島尻ノ那覇江ノ北岸ニ建チ東經百二十  
 七度四十一分、北緯二十六度十三分ニアリ人口三萬五百ヲ有シ灣内ノ



風光頗ル明媚ナリ沖繩縣廳ノアル所ニシテ琉球全島ヲ管セリ此港ハ鹿兒島ヲ距ル三百七十三哩大島へ百七十九哩アリ。那覇ノ東北一里十町ニ首里アリ舊王城ノアル地ニシテ侯爵尙氏世々ノ居城タリシ中古保元ノ敗將源爲朝餘勇ヲ此地ニ奮ヒタリト云フ人口二萬五千アリ首里ノ西海中ニ慶良間小群島アリ先島群島ハ沖繩群島ヨリ西南西ニ羅列スル島彙ニシテ即チ古ノ小琉球ナリ宮古石垣入表ヲ三大島トス入表島ノ南ニ波照間島アリ此島ハ北緯二十四度六分ニ當リ僅ニ南スレバ熱帶國ナリ又臺灣ヲ距ル僅ニ五十七哩ナリ故ニ屢支那ト交渉アリ入表島ノ西ナル與那國島ハ東經百二十二度四十五分ニシテ那覇ヲ距ル三百六十一哩ニアリ即チ我版圖ノ最西トス琉球諸島ハ其南方海中ニアリ且ツ黒潮ノ流域ニ立ツヲ以テ氣候著シ

ク温暖ニ且ツ大陸ヲ距ル島ナレハ全ク島性氣候ハ本色ヲ現ハシ寒暑ハ差甚少ク冬ハ十六度半ヲ平均トス即チ九州ノ四月下旬ニ同シク夏ハ二十七度七ヲ平均トスルヲ以テ九州ヨリ稍高シ然レモ最高三十四度ニ超ユル下ナシ是ヲ以テ却テ畿内北陸ハ極暑ニ比シテ低温ナリ而シテ年中寒暑ノ差ハ僅ニ十一度ニナリ故ニ世人カ妄想スル如キ酷暑ノ地ニアラズ且ツ夏日ハ西南風常ニ吹キテ熱ヲ掃ヒ却テ清涼ヲ覺エ只日夕風止ミ夜間モ晝間ノ暑ヲ持續スルハ内地ニ異ナリトス又四季ノ別殆トナク年中寒暖ノ二期アルヲ異ナリトス○雨量ハ頗ル多ク二千四百七十耗ヲ平均トシ春期ヲ最モ多雨トス陰晴常ナラズ驟雨屢至リ夏秋ノ颶風ハ甚タ強シ○氣候ノ以上ノ如クナルヲ以テ植物ハ半熱帶ノモノ能ク繁茂シ稻禾モ二月ニ插秧シテ七月ニ至レバ收穫ス最モ能ク適スルハ甘蔗ニシテ砂糖ハ第一ノ產物ナリ次ハ藍ニシテ盛ニ産シ



琉球<sup>○</sup>緋<sup>○</sup>ト稱スル緋地織トシテ輸出ス甘<sup>○</sup>藨<sup>○</sup>夥シク産シ泡盛酒ノ原料トナル次ニ細<sup>○</sup>上<sup>○</sup>布<sup>○</sup>夜<sup>○</sup>光<sup>○</sup>貝<sup>○</sup>ハ輸出ノ重モノナルモノニシテ年々百萬圓以上ヲ産ス其他ハ蘇鐵芭蕉蘭菴飯匙<sup>○</sup>情<sup>○</sup>海生動物等ノ珍奇ナルモノナリ米茶酒等ハ内地ノ輸入ヲ仰ケリ

第九

北海道誌

北<sup>○</sup>海<sup>○</sup>道<sup>○</sup>ハ古來蝦夷<sup>○</sup>が島<sup>○</sup>ト稱シ則チ蝦夷人ノ住地タリシヲ以テ名ケラレタリ古ノ蝦夷ト稱セシハ其區域廣ク奥羽<sup>○</sup>北<sup>○</sup>部<sup>○</sup>ヲモ併セ稱シタリキ齊明帝ノ時阿部比羅夫ノ征服ニヨリ始メテ津輕海峽ヲ境トシ其以北ノ島ヲ蝦夷ト稱スルニ至レリ明治二年八月千島ヲ加ヘテ十一國トシ北海道ト改稱セリ明治八年樺太島ヲ魯西亞ニ與ヘテ得撫<sup>○</sup>群島<sup>○</sup>(千島ノ北)ヲ我ニ納レ千島國ニ屬セシム・千島列島ハ連々於<sup>○</sup>虎<sup>○</sup>突<sup>○</sup>海<sup>○</sup>ヲ擁シ魯領ニ密邇シ其北端ハ魯領堪察加ト相距ル<sup>○</sup>僅ニ三里ニ過キズ實ニ北門ノ鎖鑰ト謂フベシ○面積ハ本州ニ次ク大島ニシテ六千九十五方里アリ殆ト葡萄牙國ニ均シク人口ハ大約三十八萬ナレバ一方里ニ六十二人ヲ容ル<sup>○</sup>ニ過キス人煙甚タ稀ニ空野多シ若シ畿内ノ如キ人口ノ密



度ニ至ラシメンニハ尙ホ三〇四〇萬ノ人口ヲ容ルベシ然レモ現今ハ人口ノ増加頗ル速ニシテ明治五年ニハ一方里ニ付僅ニ二十人ナリシカ同九年ニハ二十五人トナリ十五年ニハ二十九人トナリ二十年ニハ三十九人トナリ廿六年末ニハ既ニ六十二人トナレリ

●政治區 本道ハ始メ開拓使ヲ置キテ全道ヲ管セシメシカ後、札幌函館、根室ノ三縣ニ分割シテ之ヲ治メ後、又廢シテ北海道廳ヲ置キ全道ヲ管ス現今ニテハ未タ自治制、代議制、兵制ノ如キ内地ト同一制度ヲ實施スルニ至ラズ道中ニ十一國、二區、八十八郡アリ左ノ如シ

渡島國 一區 函館

六郡 龜田 上磯 茅部 松前 檜山 爾志

後志國 十七郡

古宇 小樽 高島 忍路 餘市 古平 美國 積丹  
久遠 奧尻 太樞 瀬棚 壽都 島牧 歌棄 磯谷 岩内

石狩國 一區 札幌  
九郡 札幌 石狩 厚田 濱益 空知 夕張 樺太 雨龍 上川

天鹽國 六郡 増毛 留萌 苫前 天鹽 中川 上川  
北見國 八郡 宗谷 枝幸 利尻 禮文 網走 斜里 常呂 紋別

膽振國 八郡 山越 室蘭 有珠 虻田 幌別 勇拂 白老 千歳

日高國 七郡 浦河 沙流 新冠 靜内 三石 樣似 幌泉 上川

十勝國 七郡 廣尾 常緑 十勝 中川 河西 河東 厚岸 上川

釧路國 六郡 釧路 白糠 阿寒 足寄 上川 厚岸  
根室國 五郡 根室 花咲 野付 標津 自梨 色丹 得撫 新知 占守

千島國 九郡 國後 擇捉 紗那 振別 磯取 色丹 得撫 新知 占守

●地勢 蝦夷島ハ殆ト菱形ヲナシ其幅廣キヲ以テ中央ハ地形自ラ高隆ナリ然レモ處々ノ沿水地ニハ非常ニ廣大ナル原野アリ●石狩原



野ハ地積五億七千八百萬坪餘ニ亘リ天鹽原野ハ二億一千七百萬坪餘  
 十勝原野ノ如キハ實ニ八億九千三百萬坪ノ地積ヲ占メタリ以上ノ原  
 野ハ何レモ土地肥沃ナルヲ以テ北海道ノ三大原野トス之ニ次キテ  
 釧路原野ハ諸流域ヲ合計スレハ四億七千四百萬坪アリ根室原野ハ東  
 ニ向テ開ケ三億八千萬坪ヲ占メ北見原野ハ海岸ノ低地ニシテ二億七  
 千九百萬坪アリ故ニ全道ノ原野ヲ合計スレハ無慮二十八億六千七百  
 萬坪（全九十五萬五千七百〇〇步即ニ當ル）ニ上ル此等ノ原野ハ皆殖民開墾  
 シ得ベキモノトシテ紹介セラレタリ北海道ハ實ニ原野ニ富メリト謂  
 フベシ然レモ現今ハ石狩原野ノ一部ヲ除ク外ハ殆ト人煙ヲ絶チ沃地  
 空シク人ノ耕耘ヲ待テリ

●山誌 山脉ノ重モナルモノニツアリーハ所謂蝦夷山脉ニハ千島

火山脈是ナリ蝦夷山脉ハ樺太山系ノ最北ニシテ樺太島ヲ組織シタル

山脉ノ一旦宗谷峽ニ陥リ再ヒ宗谷岬ヨリ起リタルモノニ南々東ニ  
 走リ北見天鹽ノ境ヲ亘リテ宗谷岳千登蟹牛山及天鹽岳等トナリ山勢  
 南ニ走リ島ノ中央ニ於テ千島火山脈ト相交ハリ最モ高峻ナリ是ヨリ  
 十勝日高ノ境トナリ神威岳樂古山アリ遂ニ襟裳岬ニ至リテ陥没セリ  
 島形赤鯉ノ兩鱗ヲ張ルカ如キハ是ガ爲ナリ○千島火山脈ハ千島群島  
 ヲ噴起シ根室ニ渡リテ硫黃岳トナリ直ニ西ニ走リテ釧路岳及雄阿寒  
 雌阿寒ノ火山トナリ島ノ中央ニ於テ蝦夷山脉ト交叉シ十勝岳石狩岳  
 ノ如キハ其脈間ヲ破リテ噴起シタルヲ以テ山彙甚鬱結セリ是ヨリ稍  
 南ニ折レテ西ニ趣キ殆ト石狩ト膽振及後志トノ境トナリ時々烈シク  
 噴火スル樽前山後方羊蹄山及紋別岳硫黃岳等アリ殆ト圓形ナル内浦  
 灣邊ヲ環リテ有珠岳太櫓山駒岳等十個ノ火山アリ故ニ英人ハ内浦ヲ  
 火山灣ト名ケタリ是ヨリ渡島ノ大川岳惠山トナリテ津輕海峽ニ至ル



○水誌 蝦夷島ハ島幅廣キヲ以テ自ラ大河ヲ養成セリ本邦第一ノ長流ト稱セラル、石狩河ノ本流ハ中央ノ山彙(石狩十勝間)ヨリ發シ西ニ流レ直下二千尺餘ノ兩大瀑布トナリ幽谷ヲ刻シテ上川原野ニ出テ尙ホ西ニ趣キ北ヨリ來ル最大ノ支流雨龍川ヲ容レ洋々タル巨浸トナリ南ニ下リ下流ハ西ニ折レテ石狩港ニ注ク海口ハ幅四百間長サ源ヨリ一〇六十七里トス此上流ノ上川原野ハ離宮地ニ撰定セラレ下流ハ船舶輻輳シテ鮭漁夥シク流域ハ將來最モ有望ナル石狩原野ナリ

●天鹽川ハ石狩川ニ次キ源ハ天鹽岳ニ發シ蝦夷山脉ニ沿フテ西北ニ流レ屈曲甚タ多ク下流ハ西南ニ曲リテ天鹽ニ於テ日本海ニ放水ス長サ七十里ニ及ヒ流域ハ即チ天鹽原野ナリ

中央ノ山彙ニ發源シ十勝ノ水ヲ集メテ南下スルモノヲ大津川ト云フ下流ハ兩分シ東ニ流ル、ヲ十勝川トス内ニ大ナル三稜洲ヲ抱キ源ヨ

リ四十四里ニシテ海ニ入ル此流域ハ十勝原野ナリ以上三川ヲ北海道ノ三大河トス之ニ次ク大河ハ釧路ニ久摩川アリ其灌域ハ低平ニシテ湖沼多シ釧路原野是ナリ●常呂川ハ北見原野ノ中央ヲ流レ灌域廣シ●根室原野ノ中央ヲ流ル、ヲ標津川トス其南ニ西別川アリ●其他日高ニ沙流川後志ニ後志川アリ此等ノ灌域ハ皆他日殖民シテ生産地トナルベキモノナリ

北海道ニハ湖沼少ナカラス北見ノ猿間湖ハ周回二十里東西ニ長ク海水トハ沙嘴一線ヲ以テ限レリ●風連湖ハ根室ノ南部ニアリ周回十五里アリ何レモ澤湖ナリ又膽振ノ志笏(周回十里)洞爺(十三里)釧路ノ釧路(七里)阿寒(六里)諸湖ノ如キハ本道噴火ノ猛烈ナリシヲ告クル遺跡ニシテ蓋シ火口湖ナリ

○海岸 著シキ岬ハ宗谷襟裳ノ兩翼ト渡島根室ノ兩半島ナリトス



是レ此島ノ赤罈形ヲセル所以ナリ其尾ニ當ル渡島半島ハ其端兩分シテ東ヲ惠山岬ト云ヒ西ヲ白神岬ト云フ内ニ函館灣ヲ擁セリ根室半島モ兩分シテ知床岬ハ東北ヲ指シ納沙布崎ハ東ヲ指セリ其内ハ即チ根室灣ナリ・尙ホ港灣ニ就テ示セバ北見海岸ハ緩ナル灣曲ヲ以テ北ニ向ヒ朔風怒濤ヲ鼓シテ佳港ニ乏シ釧路ニハ厚岸灣アリ其東岸ニ厚岸港アリ日高沿岸ハ灣入少ナク僅ニ浦河灣アリ膽振渡島ノ間ニ深ク灣入スルヲ内浦トス世ニ火山灣ノ稱アルモノナリ灣口ノ東ニ繪鞆崎突出シ内ニハ異日我海軍港タルベキ室蘭ノ良港アリ實ニ北門ノ要鎮タルベキモノナリ・西部ノ沿岸ニ廻レバ渡島ニ福山江差ノ兩港アリ後志ノ中央ヨリ北西ニ突出セルヲ積丹岬トス岬ノ西ニ岩内壽都ノ兩港アリ岬ノ南ニ小樽ノ佳港アリ積丹岬ト石狩ノ沿岸トヲ以テ擁スル灣ヲ小樽灣トス石狩川ノ海口ニ石狩港アリ天鹽ニハ増毛苫前天鹽ノ三

港アリ天鹽港ノ北西海中ニ利尻禮文ノ兩火山島アリ○本道ヲ環ル海中ニハ暖寒ノ二海流アリ其東南海ニハ親潮ノ寒流南ニ向テ流レ西北海ニ來滿流及樺太ノ寒流南ニ流レ又黒潮ノ暖流北ニ向テ流ル、モノアリ

●千島ハ根室灣ヨリ斜ニ東北ニ羅列スル三十二島ノ總稱ニシテ洋人ハ之ヲくりる群島(Kurile Is.)ト稱ス皆千島火山帶ノ上ニ噴起シタル群島ニシテ島形總テ北東ニ延ビ現ニ島中ニ四十五個ノ火山アリ根室灣口ニ一島アルヲ國後島トシ其東ニ色丹島アリ其北東ニ續クハ群島中ノ最大ナルモノニシテ擇捉島トス是ヨリ北東ノ數十島ハ魯國ト樺太ヲ以テ交換シタルモノナリ得撫島ヨリ北十島ヲ隔テ、幌筵島アリ其東ニ占守島アリ之ヲ我版圖ノ極東トス幌筵島ノ西ニあらいと島アリ之ヲ我版圖ノ極北トス



○處誌 本道ハ元ト土人『あゐぬ種』ノ專住スル所ナリシカ其後内地人ノ經營ニヨリ土人ハ今僅ニ邊隅ニ塾居スルニ過キサレニ至ル故ニ本道ノ國名地名ハ大抵『あゐぬ語』ヨリ出デタリ。『あゐぬ種』ハ蓋シ古昔我邦ノ先住種ニシテ殆ト東半部ヲ占メ人口モ甚タ多カリシカ大和種族ノ次第ニ發達セシガ爲メ漸次東北ニ退居シ人口モ亦大ニ減シ今ハ一萬五六千ニ過キズ此種體格頗ル偉大ニ鬚髯多ク顔面ハ蒼色ヲ帶ヒ額高く眼窠深クシテ鼻尖レリ此種ハ元ト西伯利邊ヨリ樺太ヲ經テ進入シタルモノナリト云フ内地人トハ性質言語習慣ヲ異ニシ男子ハ弓矢ヲ以テ禽獸ヲ獵シ漁具ヲ以テ魚貝ヲ漁ス女子ハ衣ヲ製シ食ヲ調フ總テ山河ヲ跋涉スルヲニ巧ミナリ要スルニ一種ハ蠻族ナリ。内地人ノ移住者ハ土地ヲ拓キ遺利ヲ拾ヒ企業頗ル盛ナリ他日北地ニ一樂境ヲ開クニ至ルベシ

渡島・ハ最モ内地ニ近キヲ以テ古ヨリ人口頗ル繁殖セリ○函館區ハ國ノ南端渡島灣ニアル良港ニシテ北海道ハ咽喉タリ人口五萬三千ヲ有シ全道物貨ノ配集所ニシテ横濱ヲ距ル五百十八哩ニアリ其港ハ五港ノ一ニシテ外國トノ互市場ナリ盛ニ海產物ヲ輸出セリ。福山ハ松前氏ノ舊城市ニシテ西南岸ニアリ人口一萬一千アリ。江差ハ西岸ニアリ人口一萬三千アリ東岸ニ森アリ。後志・ハ到處山岳多ク平地ニ乏シト雖モ沿岸ハ著名ハ漁業場ニシテ鱈漁夥シ○小樽ハ日本海ニ臨メル良港ニシテ函館ヨリ海路二百九十八哩ニアリ本道鐵道ノ起點ニ當リ札幌室蘭及炭坑ト氣車相通ス斯ク海陸ノ便ヲ占ムルヲ以テ貨物船舶常ニ輻輳ス人口一萬一千アリ。壽都ハ其西ニアル良港ニシテ測候所アリ。石狩・ハ石狩川巨浸ノ流域ヲ占ムルヲ以テ肥沃ノ土地多ク將來最モ



有望ノ國ナリ○札幌區ハ全道ノ中央市場ニシテ道廳ヲ始メ屯田兵司令部農學校諸官衙諸會社等多ク爰ニアリ人口一萬五千ニシテ石狩平原ノ西部ヲ占メ鐵道ハ小樽室蘭及ビ諸炭坑ト相通シ交通便ニシテ百貨輻輳セリ海岸ニ石狩アリ

天鹽・ハ天鹽川ノ流域頗ル廣ク沿海ハ鯨ノ好業場ナリ・海岸ニ増毛・留萌・鬼鹿・苫前等ノ小都邑アリ

北見・ハ於虎突海ノ西岸一帯ヲ占メ緩ニ之ヲ抱ケリ地味稍肥ヘタリ然レモ人烟甚ダ稀ニシテ僅ニ宗谷紋別網走等アレモ村落ニ過ギズ

膽振・ハ渡島ノ東ニ隣リ其南部ハ内浦灣(火山灣)ヲ抱キ形勢頗ル佳ナリ○室蘭港ハ内浦ニ臨ミ繪鞆崎其南ヲ擁シテ別ニ一灣ヲナセリ港内波穩ニ天然ノ良港ナリ既ニ軍港ニ撰定セラレタリ鐵道札幌ト相通シ海陸ノ便アリ東ニ苫小牧アリ

日高・ハ西南方ハ海ニ臨ミ東北ニ蝦夷山脉ヲ負フ氣候溫暖ニシテ頗ル牧畜ニ適シ新冠牧場ヲ始メ牧場多シ浦河・幌泉ノ二大邑アリ

十勝・ハ十勝川流域ノ原野其區域甚ダ廣ク他日廣大ノ農産地ヲ拓クベシト雖モ現今ハ國內未ダ著名ノ都邑ヲナスニ至ラズ廣尾ハ人口稍集マレリ

釧路・當國ハ親潮寒流ノ衝ニ當リ氣候頗ル寒冷ナリ此國ハ内地ヨリ西北ニ亘リテハ實ニ本邦第一烈寒地トス○釧路港ハ久摩川ノ吐口ニアリ特別輸出港ニシテ重モニ國産ノ硫黃ヲ出セリ其東ニ厚岸灣アリ

灣内ニ厚岸ノ良港アリ

根室・ハ本島ノ東端ニアリテ東ニ向ヒ根室灣ヲ抱キ海岸ニ平地ヲ存セリ○根室港ハ東邊ノ要港ニシテ花咲半島ニ位シ函館ヲ距ル海路二百九十哩海産物ノ集配地ナリ冬季港内氷結スルノ不便アリ人口一萬



二千ヲ有ス其東南ニ花咲港アリ  
 千島・ハ三十二個ノ群島ヲ以テ一國ヲナシ悉ク火山島ナリ沿岸ハ親  
 潮ニ洗ハレ冬季烈寒ニシテ風強ク波高シ全國ノ人口僅ニ七百ニ過キ  
 ス故ニ無人島多シ海軍大尉郡司成忠同志ト共ニ渡航移住シ奮テ北部  
 數島ヲ開拓セントス國後ノとまり擇捉島ノ紗那ハ島内ノ名邑ナリ

○氣候 本道ハ我邦ノ極北ナレバ氣候ハ固ヨリ寒冷ナリ然レモ内  
 地人ノ想像スルガ如キ烈寒ノ地ニアラズ歐洲ニ於テモ是レニ比スベ  
 キ寒地少ナカラズザレド文明ノ事業ヲ企ツルニ於テ毫モ妨ケナク現  
 ニ隆々トノ日ニ進歩スルヲ觀ル况ンヤ本道ハ如キ人口増殖スルニ至  
 レハ愈々温和ニ赴クベシ今本道ノ同溫線ヲ示セバ九度乃至四度ノ間  
 ニアリ渡島極南ニ於テ八九度ニシテ陸幅廣キ中央ニ於テ殆ト楕圓形  
 ニ四度ノ寒地ヲ現ハス而ノ極北ノ沿岸ハ却テ六度ナリ是レ全ク海流

ノ影響ニヨルナリ故ニ本道ノ溫度ハ南北ニ關スルヨリモ寧ロ東西ニ  
 於テ差アリ即チ西岸ニ溫暖ニシテ東岸ニ寒冷ナル傾キアリ是レ西岸  
 ハ暖流ノ支派ノ流通スルニヨルナリ・季節ニ就キ氣候ヲ説ケハ中央  
 内地ハ冬期頗ル烈寒ニシテ上川ハ零點下三十六度七ニ沈降セシマ  
 リ毎年極寒ハ零下三十度以下ニ降ルハ稀ナラズ然レモ西岸ハ稍寛和  
 ニシテ札幌ハ最低零下二十三度トス而ノ一般六七月ニ至ラサレバ  
 春光融和ノ候タル能ハズ桃櫻梅李芳ヲ鬪ハスハ六月上旬ナリ故ニ夏  
 期短キ上ニ又冷涼ナリ八月ノ平均ハ十八度(根)ヨリ二十一度(函)ノ間ニ  
 アリ併シ時ニ三十二三度ノ高温ヲ示スアアリ特ニ中央ヲ然リトス故  
 ニ上川ノ如キハ最高最低ノ較差殆ド七十度ナリ  
 雨量ハ一般ニ少ク平均一千二百五十耗ヨリ六百耗ノ間ニアリ其配布  
 ハ西南岸ヨリ中央山地ニ亘リテ多ク東北岸ニ少シ是ヲ以テ大河ハ西



南岸ヨリ中央山地ニ涵養セラレテ日本海ニ排水ス又夏ヨリ秋ニ亘リテハ稍降雨アレモ冬ヨリ春ニ至ル間雨雪少シ是ヲ以テ積雪モ寒地ハ割合ニハ深カラズ

風ハ一般ニ多ク其西岸ハ冬期ニ至レバ日本海ヲ渡リ來ル風非常ニ強烈ニシテ殆ト強風嵐日ナシ是ヲ以テ寒氣及ビ氷結ハ一層ノ威ヲ逞フス

千島ハ嶋嶼ナルヲ以テ寒氣ハ中央内地ニ比スレバ却テ緩ナルモ積雪ハ甚タ深シ下ニ明治廿七年冬期千島通信ノ一節ヲ記スベシ一月十五日ニハ風位北西ニ變シテ吹雪海上ヨリ來リ寒氣俄ニ加リ午後寒暖計華氏十五度ヲ上ルヲナシ二十三日ノ夜半ニハ零下六度攝氏零下十二度ニ下レリ家屋ハ埋没シテ低地ハ積雪丈餘ニ及ビ僅ニ小孔ヲ穿チテ出入スルノミ云々以テ其一斑ヲ見ルベシ

○生業産物 本道ハ面積ハ九州ニ四國ヲ合セ尙ホ其半ヲ加フル程ノ廣袤アレハ生産地域甚タ廣シ然レモ未タ人口三十五萬ニ充タサルヲ以テ生産額ハ多シト謂フベカラサルモ將來甚ダ多望ノ地ナリ

農業ニ従事スルモノハ凡ソ七萬人耕地ハ四萬五千町歩ニ過キズ米麥豆等産セサルニアラサレモ現今最モ多ク産スルハ馬鈴薯及甜菜トス馬鈴薯ハ新開墾地ニ栽ヘ甜菜ハ砂糖ヲ製シ毎年十四五萬貫ノ砂糖ヲ産ス●牧畜ハ到處ニ適シ牛馬尠ナカラズ●養蠶ハ各地ニ天然ノ良桑ヲ生シ其風土亦養蠶ニ適セリ○林産モ甚タ豊ニシテ現今山林ノミナラズ平地一面ニモ喬樹ヲ密生シ立木アル地積五百五十萬町歩ニ下ラズト云フ

北海道ハ企業地トモ稱スベク工業諸會社續々起リ内地ノ資本一千五百萬圓ハ本道ニ注入セリ現ニ資金一萬圓以上ノ會社殆ト五十箇アリ







第十

臺灣誌附澎湖諸島

臺灣ハ明治二十八年四月十七日下ノ關條約ニヨリ同年六月三日樺山總督ハ清國使節李經芳ヨリ全島ノ引渡ヲ受ケ茲ニ全ク大日本帝國版圖ニ歸セリ本島ハ一名ヲふるもさ(Formosa)ト稱ス是レ葡萄牙人ノ名ツケシモノニシテ同國人ノ始メテ此島ニ到リシ時綠林鬱蒼トシテ白波ノ裏ニ崛起スルヲ望ミ(La Formosa)美麗ノ意ト稱セシニ由來セリ我國ヨリハ曾テ高砂島ト呼ビ或ハ本國ヲ蜻蜒洲ト稱セシニ對シテ中蜻島ト稱シ又ハ東臺島ト呼ヒタリ

○位置 琉球列島ノ南端ニ近カク起リ呂宋島ノ東北ニ盡ク西ハ臺灣海峡ヲ隔テ、清國福建省ニ對シ其間厓ニ四十七八里ニ過ズギ北緯

二十一度五十四分ニ起リ同二十五度十八分ニ達ス西端ハ東經百二十度七分ヨリ東端ハ同百二十二度ニ亘ル長崎ノ西南海上六百三十七哩ニアリ島形ハ櫛葉狀ヲナシ南北ノ最モ長キ所九十五里東西ノ最モ廣キ處三十三里アリ面積ハ凡二千五百三十二方里或二千二百方里又ハ三千四百九十二方里ト云フ前者ハ九州ヨリ稍々小ニ後者ハ九州四國ヲ合セタルヨリ稍々大ナリ實測ヲ經サレバ未詳アリト云フ

○地勢 島ハ中央ヲ南北ニ亘ル一列ハ中央山脈アリテ島ハ脊梁ヲナセリ是レ火山脈ニ屬シ甚タ高峻ノ連山ヲ以テ成レリ其高度南部ニ於テ約九千〇五十尺北部ニ於テ約一萬尺ノモノアリ中央ヨリ稍々南部ニ突起セル大龜佛山(或ハもりそん)ハ約一萬二千八百五十尺ニ聳立スト云フ又中央ヨリ稍々北部ニ屹立スル祐乃武山(或ハむるば)モ約一萬二千八百尺ニ聳ヘ島内ノ双高峰ナリ。此山脈アルカ爲メ臺灣島ハ



自ラ東部西部ニ兩分セラル◎東部ハ所謂生蕃地ニシテ從來清國管理ノ及ハサリシ所ナレハ野蠻ノ民アリテ危險多ク跋渉者稀ナルヲ以テ其詳細ヲ知り難シト雖中央山脈ノ外海岸ニモ亦一列ノ連山アリテ直ニ海ニ迫リ海岸ハ懸崖絶壁ヲナシ北部ノ峻岸ノ如キハ高六千尺ニ壁立シ世界ニ著名ナル峻岸ナリ故ニ碇泊地甚タ乏シ又中央山脈ト海岸山脈トノ峽間ハ高原性ノ平地ヲナシ河流ハ一般ニ缺乏セルモノ、如シ

西部ハ地勢稍々緩斜シテ一般ニ膏腴ノ沃地ニ屬ス河ハ長大ナラサルモ處々ニ横流シテ臺灣海峽ニ入ル此等ノ流域ハ特ニ天賦ノ沃地ナリ今河流ノ重モナル者ヲ舉クレハ島ノ北端ニ注ク淡水河ハ島内ノ最大河ニシテ中央山脈ニ發シ上流ヲ大姑陷河ト云ヒ北流シテ東南ヨリ來ル志んじやむ河ヲ合セ臺北府ノ西ヲ過キ東ヨリ來ル基隆河ヲ容レ三

流相合シテ河幅四五丁ノ巨流トナリ西流シテ滬尾即チ淡水港ヨリ海ニ入ル全流約二十里アリ滬尾ヨリ臺北附近ノ大稻埕マテ從來小汽船ノ往復アリシ○此ハ河領ハ島内ハ最要部ナリ明治廿八年夏土賊掃攘ノ爲メ近衛兵ノ屢々苦戰セシハ此河領ナリシ其南ニ大甲溪大肚溪東螺溪笨港河八掌溪層行溪淡水溪等アレモ皆細流ナリ故ニ清人ハ江又ハ河ト稱セスシテ皆溪ト稱シタリ以上ノ諸溪ハ概テ雨節ニハ河流漲溢シテ土砂ヲ流シ河口ニ堆積シ乾節ニ至レハ水乾枯シテ河道ハ人道ニ代ハルモノナリ○湖沼ハ火口湖ノ外乏シケレトモ殆ト島ノ中央ニ一湖アリト云フ其他西部ノ海濱ニ一二ノ澤湖アリ是レ海岸ノ昇起ヨリ生セシモノナラン

◎沿海 東岸ハ斷崖海ニ迫ルヲ以テ良泊ノ地ニ乏シ東北ヲ指セル三貂角ノ波底灣ハ明治廿八年五月廿九日近衛師團ノ上陸點ナリ其南



ニ蘇、灣、あり其間ノ近海ニ小龜山島アリ以南ハ斷崖ニシテ沿岸凡五  
 十里ノ間、稍々碇泊ニ適スヘキハ奇萊、繡坡、蘭、黑石ノ三港ノミ南端ニ拔  
 搖港アリ曾テ琉球人ノ漂着シテ生蕃ニ虐殺サレシ所ト云フ島ノ最南  
 角ヲ南岬ト稱ス是ヨリ三十五哩ノ東海中ニ江頭嶼アリ或ハ小呂宋ト  
 云フ○西岸ハ東岸ニ反シ緩斜シテ遠淺ヲナシ泥沙沿海ニ堆積スレト  
 モ良好ノ港灣所々ニ存ス・島ノ最北角ヲ富基角ト云フ是ヨリ順次、南  
 ニ至レハ淡水河口ニ淡水港アリ竹塹港、香山港、鹿港、安平港、打狗港、東港  
 及風港アリ南角ヲ白沙、又南鼻ト稱シ南岬ト相對シテ南灣ヲ抱ク小琉  
 球ト稱スル屬島ハ東港ノ西南海中ニアリ  
 沿海ニハ赤道ヨリ來ル暖流アリ島ノ南端ニ於テ二派ニ分レ一派ハ臺  
 灣海峽ヲ過キテ黃海ニ入り一派ハ其東岸ヲ洗ヒ北東ニ流レ九州四國  
 及本州ノ南岸ヲ洗フ黒潮是ナリ

●氣候

島ノ三分ノ一ハ既ニ熱帶圈ニ入レトモ他ハ熱帶地ハ如ク  
 炎熱甚タシカラス是レ全ク大陸ヲ距ル島地ナルエヨル年中ノ平均温  
 度ハ大概二〇・一度乃至二四・度ニシテ鹿兒島ヨリ高キヲ五度乃至九  
 度ナリ北部ハ大概那覇ニ均シク南部ハ是ヨリ二三度ノ高温ナリ温度  
 ノ最モ低キハ二月ニシテ平均十三・度乃至十九・度トス故ニ冬間モ北部  
 ハ東京ノ四五月頃ノ如ク南部ハ五六月ノ温度ニ同シ五月頃ヨリハ頗  
 ル暑氣ヲ覺ヘ七月ニ至リテ最高ニ達シ二七・度乃至二九・度餘ヲ平  
 均トシ時トシテハ四三・四・度華氏百十度ニ昇ルコトアリ常ニ日中ト  
 夜間トニヨリ大ニ温度ヲ異ニシ日中ハ炎熱強キモ夜間ハ冷涼ヲ感ス  
 ルニ至ル而シテ朝夕ヲ最モ爽快ノ時トス但シ南部ノ夏季ハ夜間モ三  
 十二・度ヲ下ラスト云フ左ニ各月ノ温度平均ヲ示ス(此平均ハ最高最低ヲ  
 平均セシモノナリ)



地名	緯度	一月	二月	三月	四月	五月	六月	七月	八月	九月	十月	十一月	十二月	全年平均
淡水	二五度一〇分	一四五	二二七	一七四	二二五	二五四	二六四	二九三	二六五	二五六	二四、五	一九八	一六三	二二八
基隆	二五度八分	一四五	一四八	一八八	二二二	二五八	二六六	二九七	二九四	二六一	二四、四	二〇、六	一六八	二二三
漁翁島	二三度三三分	一六三	二二九	一七七	二二六	二三四	二四九	二六三	二六一	二五、六	二四、三	二〇、七	一六八	二二四
南沙	二二度五五分	一九三	一九二	二二七	二四四	二五四	二六五	二六八	二七二	二六、三	二五、四	二三、八	一九二	二二八

雨量ハ一般ニ多ク晴雨常ニ定マラス特ニ北部ハ常ニ多雨ナリ左レト略々二期ノ雨節アルカ如シ一ハ冬ニ始リテ春ニ至リ一ハ晩春ヨリ晩秋ニ至ル中ニモ九月ヲ以テ最多ノ月トス淡水ノ全年雨量ハ二千三百耗(七尺)ニシテ基隆ハ三千九百五十耗(三丈)ノ多量アリ然レモ南部ニ至ルニ隨ヒ次第ニ雨量ヲ減ス是レ北部ハ黑潮ノ上ヲ渡リ來ル北東風多キニヨリ多雨ナリ・南半ハ年中殆ト雨節乾節ノ兩期ニ分ル雨節ハ五月ヨリ九月ニ至ル五ヶ月間ニシテ乾節ハ其餘七ヶ月間ナリ雨節ハ即

チ西南風ノ吹ク間ニシテ海上ヨリ來ル多濕ノ風アリ恰モ本國ノ梅雨期ト同様ナリ乾節ハ北東風期ニシテ中央山脈ヲ超ヘ來ル旱風ナレバナリ而シテ年中ノ雨量ハ安平ニ一千六百耗打狗ニ一千七百耗アリ臺灣島ハ年中概子風強ク砂塵ヲ揚ケテ快カラス特ニ十一月頃ハ北東風ノ最モ強烈ナル期ナルヲ以テ北部ノ海上ハ波濤穩ナラス又八九月ノ交本國ニ襲來スル颶風ハ其起點概子本島南方ノ沖合ニアリ其進路多クハ嶋ノ東岸ヲ沿フテ北東ニ進ミ本國ヲ衝クヲ以テ此始起ノ暴威ヲ受ケ損害尠ナカラス

●產物 本嶋ノ生産物ニ富ムコトハ曾テ支那海中ノ金匱ト稱セラレタリ○先ツ農產物ニ就テ觀ルニ地味ハ一般ニ甚タ肥沃ニシテ且ツ高温ナルヲ以テ能ク各種ノ植物ニ適ス特ニ北部ハ雨濕多キヲ以テ米作ニ適シ淡水河流域ハ最モ良田ニ富ミ一年ニ兩度ノ收穫アリ南部ニ



ハ三回ノ收穫アリ。一年ノ米ノ産額ハ全嶋住民三年間ノ食ヲ支フルニ足ルト云フ。○本島輸出ノ最多額ヲ占ムルモノハ茶ナリ。年々輸出スル價額ニテモ六百萬圓ニ下ラス。而シテ其販路ハ一旦厦門港ニ廻送シ其九分ハ米國ニ殘リハ英國其他ニ轉送ス。茶樹ノ栽培所ハ所々ノ高地ニシテ熱ト濕トノ爲メ著シク繁茂シ。一年ニ七八回摘採スヘシ其質ハ彼ノ世界ニ名高キ烏龍茶<sup>ウロン</sup>ハ實ニ此地ノ産ナリ。○砂糖ハ亦本島ノ重要産ニシテ臺南地方ハ主ナル甘蔗ノ產地ナリ。年々安平港ヨリ輸出スル價額ハ二百萬圓内外アリ。其販路ハ支那及我本國ニシテ從來我邦人ハ年々二千五六百萬斤ノ臺灣砂糖ヲ需用セリ。○甘蔗ハ凹地ニ植ヘテ土民主要ノ食料タリ。藍ハ良好ノ藍錠ニシテ煙草モ品質宜シ。其他麥・豆類・落花生・鳳梨等アリ。

山地ニハ樟・楓・桐・榕・紅木・黒木・孟宗竹・椰樹・檳榔等ノ樹

木翁鬱トシテ茂生セリ。是レ美麗島ノ名アル原因ナリ。特ニ樟ノ巨樹ハ頗ル多ク樟腦ニ製シテ輸出スル年額一百萬圓以上ナリ。

森林ノ間ニハ諸種ノ野獸多ク。大概本國ノ野獸ト同種ナレトモ本國ニ於テ見サルモノハ豹・水牛・山猫ナリ。最モ多キハ鹿・猪ニシテ鹿獵ハ土人等ノ一生業ナリ。

礦物ハ未タ明確ナラサレトモ石炭・石油・硫黃・金等ニハ富メリ。石炭ハ島内處々ニ炭層ヲ有シ。現ニ基隆附近ニハ一、百ノ炭坑アリ。之ヲ掘採シテ鐵道ニヨリ輸出スルハ所謂臺灣炭ナリ。硫黃ハ火山地方所々ヨリ産スルモ北部ノ舊火山ヨリ産スルモノヲ主トス。金ハ北部ニ金脈ヲ發見シ其附近ノ溪流ヨリハ砂金ヲ産ス。

●處誌 本島ハ地勢ニヨリ之ヲ東部・西部ニ分ツベシ。清領ノ頃東部ハ臺東州トシ西部ハ更ニ臺北・臺灣<sup>中</sup>臺南ノ三府ニ分チタリ。



臺北縣ハ即チ臺北府ヲ以テ中心トス此府ハ臺灣總督府ヲ置キ全島ヲ管スル處ナリ明治二十八年六月十四日樺山總督始メテ入府シ總督府ヲ開始セリ此府ハ元ノ淡水ニシテ清領ノ時臺灣巡撫劉銘傳以來首府ト定メシ所ニシテ淡水河右岸ニ建チ周邊山巒ヲ繞ラスハ京都ニ類シ淡水河ヲ帶ブハ鴨川ニ似タリト云フ者アリ人口凡四萬附近ノ市ヲ合シ許アリ商人ハ大抵清國福建人ナリ市街ノ規模廣濶ニシテ他ノ支那街ノ如ク不潔ナラス電燈市內ヲ照ラシ馬車人力車アリテ自在ニ市内ヲ往來シ鐵道ハ市ノ北邊ヲ通セリ故ニ交通最モ便ニ鐵道ニヨレバ二十哩ニシテ基隆港ニ達シ水路ハ五里ニシテ淡水港ニ達スヘシ府ノ近傍淡水河ニ臨ミ大稻埕及艋舺アリ大稻埕ハ人戶千五百許甚タ繁昌セリ艋舺ハ舊來ノ市街ナリ產物ハ此地ヨリ船ニヨリテ他方ヘ出シ或ハ外來品ヲ陸揚ス・滬尾港ハ淡水港口ニノ臺北府ヲ距ルコト凡五里淡水

河口ノ東岸ニアリ人戶千餘河ニ臨ミテ建テリ河口ノ幅ハ十七八町ニ及ヒ船舶常ニ輻湊ス此港ハ曾テ清國ニ長髮賊起リシ時英佛ノ力ニ藉リテ平定シタル報酬トシテ開キタル貿易港ナリ砂糖ノ輸出最モ盛ナリ其他石炭茶樟腦等ノ輸出アリ・基隆港(或ハ雞籠ト書ス)ハ臺北府ノ東北凡ソ九里滬尾ヨリ海路凡二十五哩島ノ北東角ニアリ長崎ヨリ六百三十七哩本國ト來往ノ門戶ナリ臺灣鐵道ノ起點ニシテ臺北府ヲ經テ新竹支廳ヲ置クニ通セリ此間約五十哩アリ此港ハ山ヲ負ヒ水澄ミ港門ニばるむ島及基隆島横ハリテ風ヲ遮リ臺灣第一ノ良港ナリ人戶凡ソ二千許アリ此近傍石炭ニ富ミ現ニ炭坑七十餘アリ中ニモ八斗炭坑ハ港ヨリ二里鐵道ニヨリテ運搬シ掘採最モ盛ナリ輸出ノ重モノナルモノハ石炭トス○其外臺北縣ニハ基隆ノ南ニ暖々街アリ其東ニ烏石港アリ其南ニ突出スルヲ三貂角トス宜蘭ハ既ニ島ノ東岸ナレトモ從



來臺北府ヨリ管轄セル縣治ノ在リシ所我領ニ歸シ支廳ヲ置ク所ナリ  
 其東南ノ一港ヲ蘇灣港ト云フ生蕃地ト境ヲ接セリ  
 臺灣縣ハ即チ臺灣府ヲ中心トシ西部ノ中央地方ヲ稱シ東ハ中央山脈  
 至ル臺灣府ハ明治廿八年八月廿六日近衛師團ニヨリ占領セラル我政  
 廳ヲ置ク所ナリ明治二十年劉銘傳ノ改革前ハ臺灣縣ト稱シタリシヲ  
 改メテ府トナシタリ大肚溪ノ中流ニアリ溪ヲ下レハ彰化アリ廿八年  
 八月廿八日山根枝隊ニヨリテ占領セラル其河口ハ鹿港ナリ本港ハ殆  
 ト島ノ中央ニ位シ彰化縣ノ要港ナリ曾テ清佛戰爭ニ際シ臺灣各港ハ  
 悉ク佛艦ノ爲メ封鎖セラレタレハ島内ノ清人ハ總テ此港ニヨリ本國  
 ト聲息ヲ通シタリト云フ八月廿八日近衛師團ノ急先鋒ノ爲メニ占領  
 セラレタリ臺灣府ノ東生蕃地ニ捕裏廳アリ捕裏廳ノ北ニ苗栗アリ南  
 ニ雲林アリ清領ノ時共ニ縣治ヲ置キタル地ナリ

臺南縣ハ即チ臺南府ヲ中心トシ島ノ西南部ナリ臺南府ハ我政廳ヲ置  
 ク所ナリ明治二十年以前ハ全島ノ首府ニシテ直ニ臺灣府ト稱シタリ人  
 口凡十四萬アリ府ハ方形ノ高壁ヲ以テ圍マレ恰モ北京城ニ類ス郭内  
 ニハ官舍、豪家、寺院等アリ又頗ル美麗ナル公園様ノモノアリ海岸ニ近  
 ク和蘭人ノ建築ニ係ル大城壘ノ故址アリ一千六百三十年本島ヲ固守  
 スル爲メ築ク所ナリ後城内ニモ亦一城ヲ築ケリ所謂紅毛城是ナリ蘭  
 人ノ此島ヲ去リシ後明ノ鄭成功此府ニ據リテ全島ヲ管セリ○安平港  
 ハ外國トノ貿易港ニシテ臺南府ノ西北一里許ニアリ人戸凡六百ヲ有ス  
 港内ハ廣カラサレトモ風波ノ險少ナシ貿易品ハ砂糖ヲ重モナリトス  
 市中ニ蘭人ノ據リシ赤嵌城依然トシテ尙ホ存セリ・打狗港ハ臺南府  
 ノ南十二里ニアリ一岬嘴長ク南ヨリ出テ、一灣ヲ抱キ自ラ良港ヲナ  
 セリ然レトモ港門狹クシテ砂多ク大船ヲ入ル、ニ便ナラズ且ツ西南



風強キ日ハ碇泊シ難キノ不便アリ此港ハ専ラ砂糖ノ輸出場ニシテ各地ニ配送セラル、モノ少ナカラス。港ノ東二里半ニ鳳山縣アリ臺南府ニアク一大鎮ナリ市内製糖業盛ナリ。鳳山ノ南六里ニ東港アリ一海市ニシテ人口二千餘アリ其南ノ枋寮ハ臺南部最南ニシテ生蕃ト境ヲ接セリ

臺東部ハ即チ生蕃地ヲ總稱ス生蕃地ハ種族ニヨリ大別シテ五社トス最北ナルヲはんごう社トシ次ヲしぶくーん社次ヲそあまはん社次ヲばんたん社最南ヲ牡丹社ト云フ生蕃ハ文字ナク曆日ナキ野蠻ノ民ナリ生蕃地ノ最モ盛ナルヲ臺東州トスばんたん社ニアリ其地ヲ水尾ト云フ清領ノ時知事ヲ置キ専ラ蕃地ノ開發ニ任セシメタリ○牡丹社ハ稍々開進セリ明治七年征臺之役我軍ノ専ラ征服センハ此地ナリ最モ慄悍ノ土蕃ニシテ東岸ノ拔搖港ハ琉球人ノ漂着シテ虐殺サレシ所ナ

リ・恒春ハ南部ノ小都邑ナリ島ノ尖部ニアリ以南ノ地形ハ東西兩岬ニ分レ東ハ南岬ト稱シ島ノ最南端ニシテ遙ニ西班牙領比律賓島ト相對ス西ハ白沙又南鼻ト稱ス

●住民

人口ハ實際ノ調査ナク且ツ生蕃ノ如キ殆ト概數ダモ知リ難キヲ以テ果シテ幾許ノ人口ヲ有スルヤ固ヨリ精確ナラス測算者其人ニヨリテ其數ヲ異ニス少キハ七十餘萬ヨリ多キハ七百餘萬ト云フモノアレトモ恐ラクハ二百萬乃至三百萬ハ實數ニ近カルベキカ住民ノ大部ヲ占ムルモノハ勿論支那人ニシテ彼等ハ既ニ二三百年來支那大陸ヨリ移住シタルモノニシニ福建人ヲ多シトス本島ノ原住民ハ即チ現ニ島ノ東部ニ住スル生蕃ナリ彼等ハ人種ノ何レニ屬スヘキカ明ナラズト雖モ其性格ニ於テハ殆ト馬來人種ナリ又其言語習慣等ニ於テモ明ニ馬來人ニ類シ其他ニ於テモ南洋島人ニ類スル所アルヲ以テ



或ハ元ト馬來群島ヨリ漂民本島ニ沿フテ流ル、黒潮ニ隨ヒ漂着セルモノニアラサルヤトノ説アリ且ツ近二十年間、比律賓群島ノ土人暴風ノ爲メ本島ニ漂着シタル者多ク又昆蟲及植物ノ黒潮ニヨリテ南洋島ヨリ移植セラレタル確證アルヲ以テ益々前説ノ確實ナルガ如シ生蕃ハ今尙ホ頑愚粗暴ノ蠻民ニシテ常ニ争鬪ヲ事トシ清國人ヲ敵視スルヲ實ニ酷クシ成ヘク清人ヲ多殺スルヲ以テ榮譽トシ諸處ノ寺院ニテハ清人ノ頭顱ヲ以テ供物トス又祭祀ノ時禮拜スル物ハ鹿豕熊ノ三顱骨ヲ以テ裝飾セル楹柱ナリ常ニ弓箭或ハ清國製ノ武器ヲ携ヘ大ニ獵ヲ好メリ男女共ニ面ニ黥スルノ風アリ

○沿革時事 臺灣ノ始メテ發見サレシハ我紀元二千〇九十年ニシテ(足利義教ノ頃)支那人暴風ニ遭ヒ漂着シタルヲ初メトスト云フ其後支那トノ間ニハ屢々往來アリシモ固ヨリ支那人ノ領有ニ歸シタルニ

ハアラサリシ然ルニ我戰國ノ末中國四國九州等ノ沿海民和船ニ乘シテ潮流ヲ便リ本島ニ航シテ夙ニ其北部及澎湖島ヲ略取セリ其巨魁ハ伊豫ニ據リシ村上氏河野氏等ニシテ海賊大將軍ノ威名支那近海ニ振ヒタリ爾來凡ソ五十年間徳川氏ノ元和年間(秀)マテハ島内ハ我邊民ノ勢力頗ル盛ナリシ紀元二千二百九十四年和蘭人來航シテ今ノ臺南府ニ據リ赤嵌城ヲ築キ砲臺ヲ設ケ港口出入ノ權ヲ占斷シ海上ノ權全ク我ヨリ移リテ蘭人ノ手ニ歸セリ其後支那人ト蘭人トノ間ニ争鬪アリ我邦人モ亦蘭人ト争ヒタリ即チ濱田彌兵衛ノ如キ是ナリ支那人ニテハ鄭芝龍及其子鄭成功ノ如キ是ナリ鄭成功ハ明朝亡ヒテ清朝ニ仕フルヲ欲セズ本島ニ脱シ來リテ澎湖及本島ノ蘭人ヲ追ヒ遂ニ本島ヲ東都ト稱シ臺南城ヲ承天府ト云ヒ大ニ全島ヲ開發シテ其面目ヲ改メタリ其後鄭氏ノ政衰ヘテ遂ニ清朝ノ爲メニ征服セラレ其版圖ニ歸セシ



ハ我紀元二千三百四十三年(天和三年)ニシテ清ノ康熙二十三年ノコトナリシ。其後朱一貴ナル者亂ヲ起シ全島ヲ橫奪セシコトアリ明治四年琉球ノ漂民、牡丹生蕃ノ爲メニ虐殺セラル是ニ於テ同七年四月、西郷從道ヲ都督トシ之ヲ征シ南部ノ生蕃悉ク我順民トナル即チ同年十二月ヲ以テ凱旋ス、明治十七年清佛戰爭ノ後、清國ハ劉銘傳ヲ以テ臺灣巡撫ニ任ス同二十年、銘傳大ニ内治ヲ改メ專ラ島地ノ開發ニ銳意シ新ニ鐵道電信ヲ設ケタリ鐵道ハ基隆ヲ起點トシ臺北新竹、臺灣ヲ經テ臺南ニ達セシムル計畫ナリシモ種々ノ故障ノ爲メ遂ニ果サス基隆ヨリ新竹マテハ既ニ落成シ新竹臺灣間ハ測量濟トナレリ。電信ハ從來、打狗、臺南間ノミ架設セシヲ延長シテ臺南ヨリ臺北ヲ經テ基隆ニ達スル線及、其他全島重要ノ市街ハ大抵通セサル所ナキニ至レリ且ツ安平ヨリ澎湖島裏正角ニ至ル海底線ト淡水ヨリ清國福建省ノ閩江ニ達スル海底

線アリ。其後劉永福、吳景淞、相次テ巡撫トナリ以テ現今ニ至レリ而シテ本島ノ我版圖ニ入ルヤ土民之ヲ快トセス吳景淞ハ亂民ノ爲メニ推サレテ大統領トナリ本島ニ共和政ヲ建テントセシモ我近衛師團ノ進軍ニ遭ヒ忽チ清國ニ奔竄シタリ然レテ餘賊尙ホ我兵ニ抗セシモ近衛ノ精兵ハ難ナク賊ヲ掃ヒ明治二十八年五月廿九日三貂角ニ上陸以來六月四日ニ基隆ヲ略シ六月七日臺北府ヲ戡定シ茲ニ臺灣總督府ヲ設ケ本島始メテ王化ノ餘澤ニ浴スルヲ得ルニ至レリ

### 澎湖列島

澎湖島ハ明治二十八年三月二十三日、名譽アル比志島(義輝)枝隊(第一及第六師團)ノ後備兵ハ占領ニヨリ下ハ關係約ヲ以テ全ク我版圖ニ歸セリ。本島ハ西洋人ノペサカどる(Pescadores Is.)ト稱セシ島ニシテ我國ヨリハ臺灣ヲ高砂島ト稱セシニ對シテ眞砂島ト云ヒ或ハ中崎嶼ニ對シ小



靖嶼ト呼ヒ又東臺灣ニ對シ西臺島トモ呼ヒタリ

○位置 列島ハ臺灣ト清國福建トノ間、即チ臺灣海峡ニ横ハル大小五十餘島及數箇ノ岩嶼ヨリ成リ北緯二十三度十一分ヨリ同四十七分ニ至リ西端(高島)ハ東經百十九度十六分ヨリ(我版圖ノ極西ハ東經百十九度トス)東端ハ同百十九度四十分トス、臺灣島へ海路七十五哩、廈門へ百餘哩、又長崎ヲ距ルコト七百六十哩トス

○地勢 列島ノ中大ナルモノ三箇アリ澎湖島ハ其主島ニシテ長サ約五里アリ漁翁島及白沙島之ニ亞ク此三島巴ノ如ク相對シテ一内海ヲ擁ス内海ハ馬公・澎湖・大倉ノ三港灣ニ別ル、三大島ニ次キ稍々大ナルハ北ニ大烈島アリ南ハるばる水道ヲ隔テ、八罩島・倉島アリ(トモエト稱ス)尙ホ倉島ハ我圖南軍カ第一ノ根據地ト定メシ所ナリ其南ニ矮船島アリ面積ハ總シテ壹岐ト伯仲ス・以上ノ諸島ハ概シテ平坦ニシテ

所々ニ丘陵アレトモ海面ヲ抜クコト三百尺以上ニ達スルモノナシ

○沿海 澎湖島ハ西北ニ向ツテ岬灣出入シ島ノ南端ヨリ長ク西ニ

挺出スルヲ圓頂半島ト云ヒ内ニ馬公港(或ハ媽宮港)アリ港内ニハ崑礁所々ニ崛起スレトモ臺灣附近屈指ノ良港ニシテ優ニ船艦數隻ヲ容ルニ足ル南東角ヲ候角ト云ヒ東出ノ岬ヲ裏正角ト稱ス此角ハ我比志島枝隊ノ上陸點地ナリ此地ヨリ臺灣及廈門ニ海底電線ヲ通セリ○漁翁島ハ南北ニ長ク西南角ヲりついた一角ト云ヒ燈臺ノ設アリ本島ト澎湖島トノ間ハ澎湖港ナリ○白沙島ト漁翁島トノ間ヲ大倉灣ト云フ

○產物 氣候ハ臺灣ニ類スレトモ稍々平和ナリ○地味ハ一般ニ不良ニシテ細沙ニ石ヲ混シ殆ント農耕ニ堪ヘス且ツ一年ノ過半ハ北東風流行シ其猛威ニヨリ樹木ナク唯々海岸沙洲ノ上ニ簇生スルモノハ「たなを」ト稱スル草ノ一二丈ニ及ヒ恰モ竹林ノ如キ觀ヲ呈スルノミ○



農。產。物。ハ。僅。ニ。馬。鈴。薯。・。玉。蜀。黍。・。落。花。生。・。等。ニ。過。キ。ス。故。ニ。島。民。ノ。生。業。ハ。漁。業。ヲ。主。ト。シ。其。常。食。モ。魚。貝。ト。シ。乾。魚。ハ。島。内。唯。一。ノ。輸。出。品。ナリ。食。料。被。衣。日。用。品。等。ハ。臺。灣。及。清。國。ニ。仰。ク。物。アリ。

●**住民** 全島ノ人口ハ約六千五百アリ性質ハ質樸ニシテ害意ナシ生活ハ皆貧賤ニシテ微カニ海業ニヨリテ生ヲ營ム家屋ハ泥土草筵ヲ以テ構造シ甘蔗ヨリ酒精ヲ製シテ飲用ス

●**處誌** 馬公城ハ島内ノ首都トモ稱スヘキ地ニシテ馬公港ノ北岸ニアリ周圍ニ城壁ヲ繞ラシ廣サ約半哩アリ城内ハ市街縱横ニ開通シ内ニ舊清國ノ兵營・官署アリ比志島枝隊ノ占領後惡疫ト戦ヒシハ此地ナリ市街ノ前岸ハ小舟ノ集泊所ナリ  
島ノ東岸ニ澎湖廳アリ圓頂半島ニ砲臺アリ最後マテ我軍ニ抵抗シタリ

●**沿革** 列島ハ元來本邦人ノ占領セシ所ニシテ元ノ代ニハ邦人源維綱之ヲ領シ其歸朝後ハ佐賀俊平代リテ之ヲ領シ其後倭寇三長ノ一人長田策兵衛之ヲ領シ次テ長田作藏之ヲ領セリ明ノ代ニ至リテ支那

海賊曾一本林鳳等之ニ據レリ又高文律ナル者此島ニ據リ山ニ依リテ城ヲ築キ海ヲ環ラシテ池トナセリ又彼ノ鄭成功モ本島ヲ根據地トセリ  
清佛ハ戰ニ佛ノクゝるべし提督圓頂半島ヨリ上陸シ遂ニ本島ヲ占領シテ臺灣ニ當ルノ根據地トセリ佛軍占領後清國ハ頓ニ守兵ヲ増シ所々ニ砲臺ヲ新築シ馬公・圓頂・候角・小頭(漁翁島)ノ諸砲臺ノ如キハ頗ル堅固ヲ以テ稱セラレタリ日清ノ役ニハ清國ノ守兵約五千ヲ以テ防禦セシモ我後備兵ヲ以テ成ル勇敢ナル比志島枝隊ハ難ナク全島ヲ占領シタリ



學中  
日本地誌 終

明治二十八年三月十一日印刷  
 明治二十八年三月十四日發行  
 明治二十八年四月二十日訂正再版印刷  
 明治二十八年四月廿三日訂正再版發行  
 明治二十九年三月七日增補訂正三版印刷  
 明治二十九年三月十七日增補訂正三版發行

(定價金六拾五錢)

著作者

東京市小石川區西江戸川町九番地  
矢 津 昌、永

發行者

東京市日本橋區通三丁目十四番地寄留  
小 柳 津 要 人

印刷者

東京市日本橋區兜町二番地  
齋 藤 章 達

發行所

東京市日本橋區通三丁目十四番地  
丸善株式會社書店

全

大阪市東區北久寶寺町四丁目  
出張所

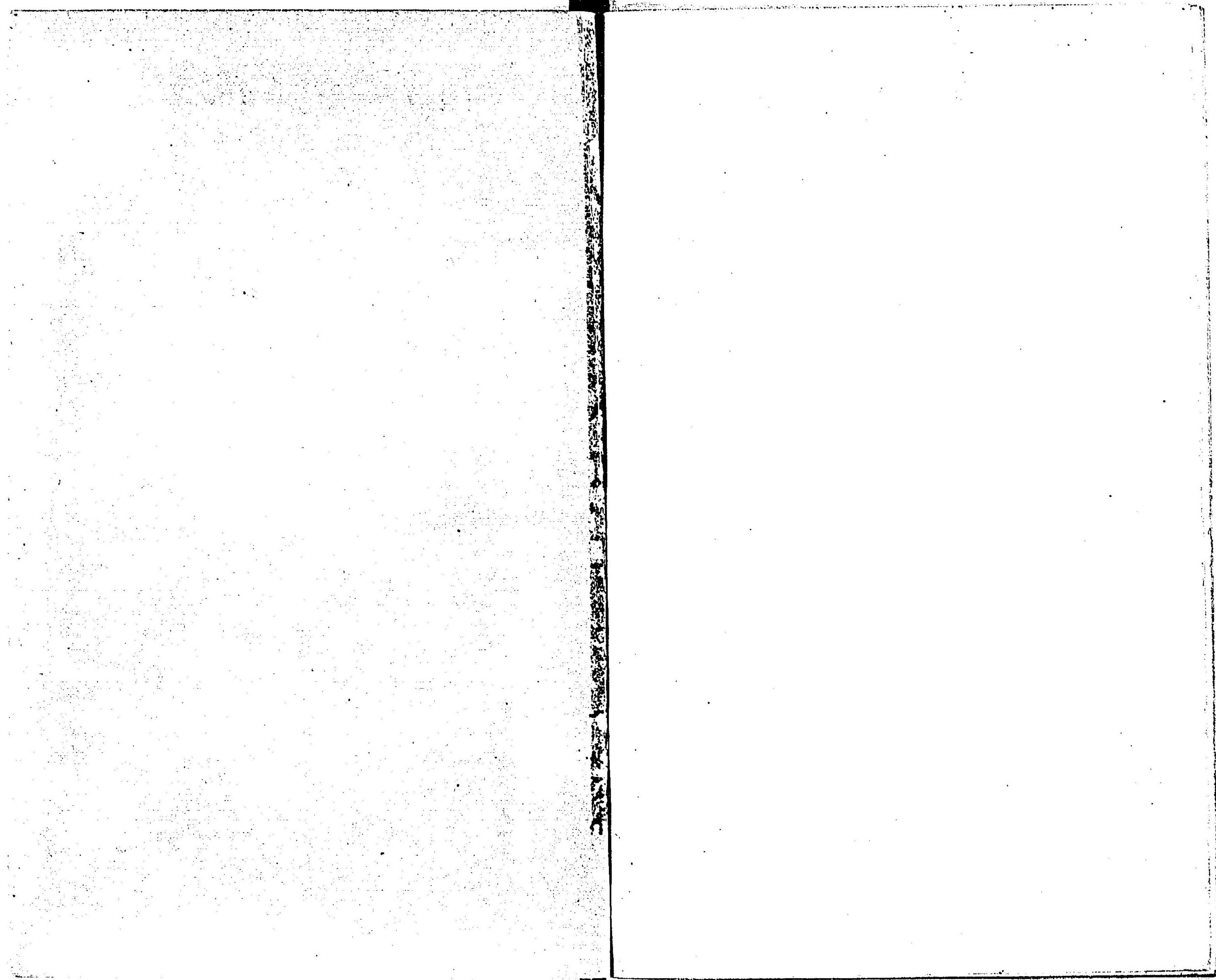
印刷所

東京市日本橋區兜町二番地  
東京製紙分社



版權  
所有



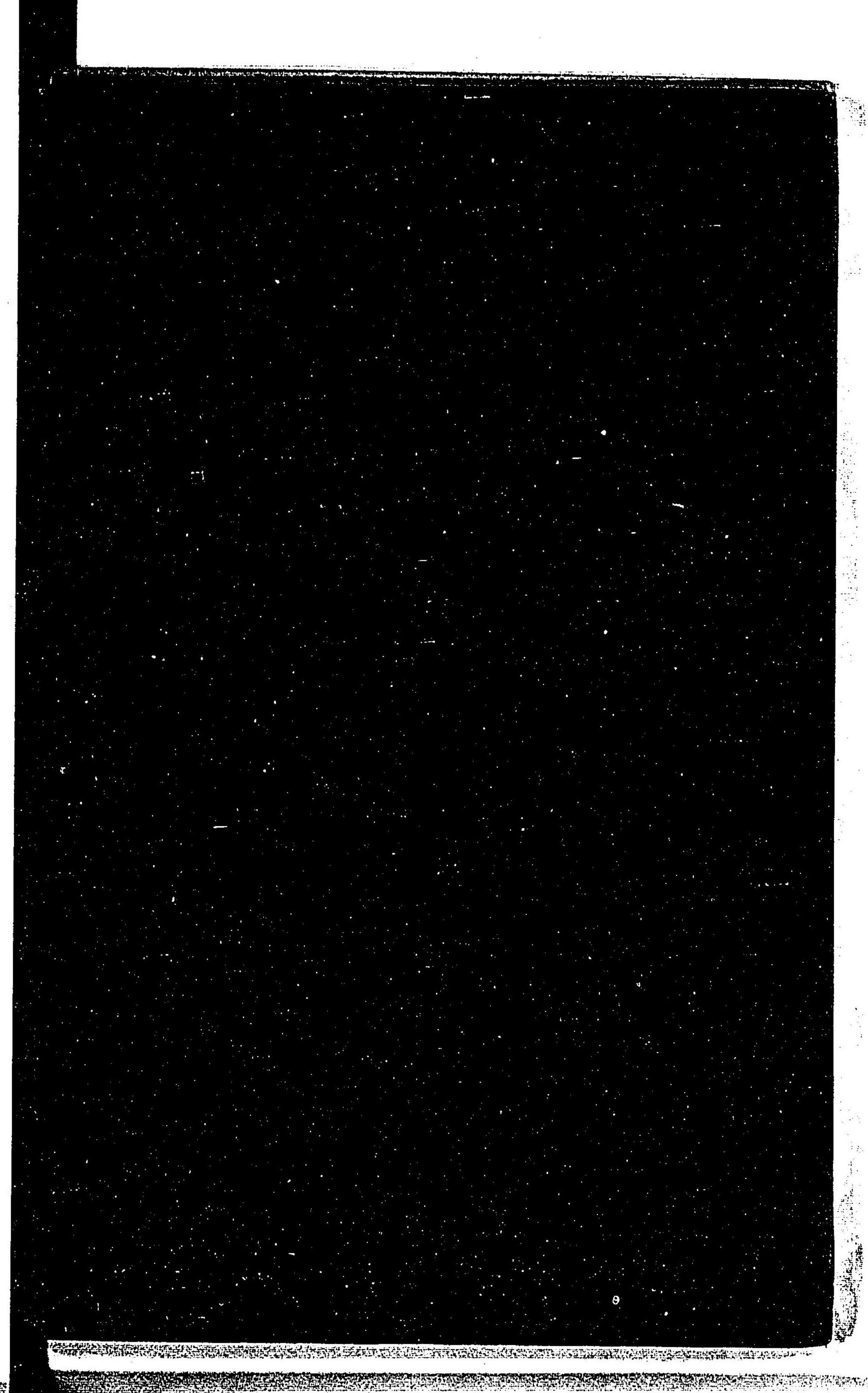




72
218

*Handwritten mark*







72  
218口

022687-000-4

72-218

中学日本地誌

矢津 昌永/著

M29

ADB-0463

