

島根縣管内

石見國地誌略

全

特31

303

倉函架號

大日本教育會館			
室		第	
	一		三
一冊	一號	二架	二函

025876-001-6

特31-303

島根縣管内地誌略

清水 清太郎/著

和1冊

M12-13

ADC-3429





島根縣管内  
黃字集

石見國  
地誌  
畧

明治十二年四月  
石見國地誌畧  
向山文庫藏

島根縣管内地誌畧

清水清太郎著

石見國

石見國ハ山陰道ノ極西ニシテ出雲國ヲ東  
ニシテ廣島縣備後國ヲ東南ニシテ同縣安藝國  
及山口縣周防國ヲ南ニシテ同縣長門國ヲ西  
ニシテ而シテ西北ハ長ク脊海ニ濱リ古來稱



島根縣管内地誌略

清水清太郎著

石見國

石見國ハ山陰道ノ極西ニシテ出雲國ヲ東  
ニシ廣島縣備後國ヲ東南ニシ同縣安藝國  
及山口縣周防國ヲ南ニシ同縣長門國ヲ西  
ニス而シテ西北ハ長ク蒼海ニ濱ス古來稱



石見國地誌  
スル所石見瀉是ナリ東西凡拾壹里南北凡  
拾三里長ヨリ坤ニ亘ル凡三拾里其形蝶ノ  
翼ヲ張ルカ如シ全國ニ六郡ヲ置キ邇摩安  
濃邑智那賀美濃鹿足トス其村ヲ分ツモノ  
四百拾八郡役所ヲ設クルモノ五所國中山  
多ク平野僅ニ百分ノ五ニ出テス其三萬貳  
千三百三拾九町壹段五畝貳拾七步餘ハ官  
有民有ノ段別ナリ而シテ地價ハ八百四拾

萬九千七百零四圓七拾貳錢餘明治十六年調查  
三千五百拾ノ戸數ニシテ貳拾七萬八千七  
百有四ノ口數アリ明治十一年調查  
明治革新ノ初  
大森縣ヲ置キ幾ハクナクシテ濱田ニ徙シ  
濱田縣ト改稱シ又津和野藩ヲ併セ後遂ニ  
本縣ニ結フ本國ハ第五軍管廣島鎮臺ニ屬  
シ第十一師管分營ヲ濱田ニ備フ大學區ハ  
第四ニシテ中學區ハ貳拾四貳拾五之ヲ四



百貳拾ノ小學區ニ分ツ濱田ハ北緯三拾四  
度五拾三分西經七度四拾貳分ニ位ス氣候  
ハ極暑九拾壹度極寒三拾三度本廳ニ至ル  
三拾六里拾七町四拾貳間餘東京ヲ距ル  
貳百六拾七里拾壹町餘ナリ

邇摩郡

邇摩郡ハ東安濃ニ界シ北蒼溟ニ濱シ西南  
那賀邑智ニ連リ峰巒郡中ニ縈回セリ其廣

袤安濃ニ兄タリ而シテ地ノ闊ケタル此レ  
彼ニ弟タラントス

大森ハ郡ノ中部ニ在ル山間ノ市街ニシテ  
人戸稠聚セリ今之ヲ佐摩村ト云郡役所  
リ安濃ヲ兼ヌ舊幕府徳川氏代官所ヲ此ニ  
置キ邇摩安濃ノ二郡及ヒ那賀邑智ノ内十  
數邑ヲ管ス其銀山アルヲ以テ名特ニ著ル  
銀山ハ大永中ノ開坑ナリトイフ山ノ周圍



拾八町許松樹數千株ヲ植テ之ヲ環界セリ  
 山下舊跡多シ清水寺長樂寺及ヒ豐榮神社  
 等是其一二ノミ街ノ東北ニ縣社アリ城上  
 神社ト稱ス本郡式内九座ノ一ナリ享保ノ  
 時井戸正明ナル者代官タリ治績頗ル顯ル  
 俗呼テ諸代官トイフ其初メテ薩摩諸ヲ植  
 ヌルヲ以テナリ後人民爲メニ碑ヲ每村ニ  
 建テ今ニ至ルマテ尙ヲ景慕セリ近ユロ又

小祠ヲ街東ニ造リ之ヲ祀ル

矢瀧山山吹山ハ俱ニ高峻ノ城址ニシテ佐

摩村ノ西南ニ并峙セリ降露坂其西ニアリ

テ最嶮難ヲ極ム古ノ戰場ニシテ毛利氏ノ

將帥渡邊通死節ノ處ナリ其西麓ヲ西田村

トイフ土人常ニ葛粉ヲ製スルヲ業トス山

吹山ノ北麓ヲ大國村トイフ八千矛山龍岩

冠岩等ノ名勝アリ相傳フ大國主命ノ靈蹟



ナリト

靜間川ハ安濃ノ浮布池ニ發シ池田川合ノ  
 二村ヲ經テ忍原村ノ支水ニ會シ吉永行恒  
 兩村ヲ隔斷シ佐摩大田鬼村ノ三派ヲ併セ  
 北流シテ靜間村ニ入り和江浦ノ海ニ注ク  
 一ニ之ヲ和江川トイフ仁萬川西田川其西  
 ニ在テ北下セリ靜間村ノ中ニ古代ノ岩窟  
 アリ或ハ傳フ所謂志津石室是ナリト

仁萬川ハ大國村ヨリ出テ仁萬村ニ入ル  
 其注ク處ヲ能仁寺鼻トイフ

西田川ノ東馬路村ノ北端巖石波戸ノ如ク  
 海中ニ突出スユレテ松鼻トイフ琴高磯其  
 西ニ接續ス白砂數百弓ノ間歩歩音ヲ發ス  
 其響玲瓏恰モ彈琴ノ如シ俗又呼テ琴ヶ濱  
 ト稱セリ

溫泉津ハ國ノ東北ニアル佳港ニシテ海市



繁盛ナリ灣内拾五町餘深サ拾貳尋大船數  
 十艘ヲ繫クヘシ灣口ニ點スル小島ヲ櫛島  
 ト云眺望最好シ其温泉ハ新古ノ二場ニシ  
 テ殊ニ著名ナルヲ以テ浴客常ニ雜遝セリ  
 福光天河内之ニ亞ク港ノ南ニ接近スルヲ  
 小濱村トイフ衣替社アリ  
 大浦モ亦一ノ小港タリ泊舟ノ便固ヨリ温  
 泉津ニ及ハス然レトモ一時風波ノ難ヲ避

クルニ足ル漁家海濱  
 ニ繫錯シ磯竹村ニ屬  
 ス其西宅野村ノ沖ニ  
 二小島アリ一ヲ辛島  
 一ヲ麥島トイフ  
 岩瀧寺ノ瀑布ハ西境  
 波積本郷ノ山中ニア  
 リ高サ四拾丈ニシテ



岩瀧寺瀑布



四層ヲナス每層ノ幅六丈餘觀望最モ愉快ナリ

滿行寺ハ天河内村ニアル郡中ノ巨刹ニシ

テ永祿中ノ建立ナリト云羅漢寺ハ大森ニ

在リ五百軀ノ石羅漢ヲ岩窟中ニ安ス頗ル

奇觀ナリ

物産ハ銀、銅、無名異、西田葛粉、油桐實、榧實、赤

瓦、陶器、鰯、和布、太田午房、蜂巢海苔、甘藷、等ナ

リ

安濃郡

安濃郡ハ本國ノ東偏ニ在テ西南邇摩邑智

ニ接シ東出雲國飯石神門ノ二郡ニ連リ北

外洋ニ面シ遠ク神門ノ日御崎ト斜ニ相對

セリ

本郡ノ地形ハ北平坦ニシテ大ニ張り南嶮

岨ニシテ漸次ニ縮マリ其盡頭一ノ圭角ヲ



ナス疆域最小ナリト雖モ國中ノ沃野ニシ  
 テ四望曠闊ナリ  
 三瓶山ハ南境池田村ニ挺立ス高サ大約拾  
 九町四拾間回り三里六町古ニ佐比賣山ト  
 稱スル名區ニシテ出雲ニ接ス其麓ノ曠原  
 ナ佐比賣野トイフ浮布池ノ勝アリ  
 鶴降山ハ川合村ニアリ波根東村ノ旭山大  
 田村ノ松山ト俱ニ古ノ城山タリ物部神社

ハ其左ニアリ今之ヲ國幣小社ニ列ス宇麻  
 志麻運命及ヒ天御中主神外三神ヲ合祀セ  
 リ式内ニシテ本國ノ一宮ナリ此他郡中ニ  
 式内ノ名神十二座アリ  
 大田ハ一ノ名邑ニシテ野城川ニ跨カリ縣  
 道ヲ挾テ市街ヲナス其繁華那賀ノ濱田美  
 濃ノ益田ニ亞ク故ニ俗之ヲ國ノ三田ト稱  
 ス野城川ハ又大田川トイフ西北邇摩ノ靜



間川ニ入ル其街頭ニ古刹アリ大願寺ト稱  
ス  
波根湖ハ波根西村ニアリ北海ヲ距ルヲ纒  
ニ貳拾八間周回三拾三町四拾五間餘處處  
ノ溪流皆茲ニ會同ス而シテ東北ニ口アリ  
縣道ヲ横ニ截テ海ニ入ル此處ヲ鱒走ト稱  
ス東ニ波根川アリ波根東村ノ東北ヲ繞ル  
其注ク海頭ヲ立神ト呼フ景色太々佳シ本

地ハ郡ノ東端ニシテ出雲ニ通スル驛市ナ  
リ其西ニアル小聚落ヲ久手浦トイフ波根  
西ニ屬ス是ヨリ縣道北ニ一支ヲ分テ邇摩  
ノ福光村ニ至リテ復合ス之ヲ濱街道トイ  
フ此沿海ニ鳥井濱アリ  
清瀧ハ刺賀村ノ山間ニ在テ郡中ノ巨瀑タ  
リ下流刺賀川トナリテ波根湖ニ注ク  
三瓶山ノ麓ニ温泉ニ場アリ一ヲ志學ノ湯



一ナ小屋原ノ湯ト云皆村名ヲ以テ稱セラ  
ル

物産ハ牛、蕎麥、麻、烟草、三瓶山葵、藤布、吉舍炭、  
藍、甘藷、陶器、等ナリ

邑智郡

邑智郡ハ本國ノ巽ニ在テ西那賀ニ接シ北  
安濃邇摩ニ鄰リ東出雲國飯石郡及ヒ備後  
國三次郡ニ連リ南安藝國山縣高田ノ二郡

ニ界ス

本郡ノ地形ハ一大蓮葉ノ如クニシテ山川  
相纏フテ縦横シ平地太々少シ四境到ル處  
皆危險ナリト雖モ幸ヒニ長大ノ郷古名川  
アリ舟路ヲユハニ得テ全郡輸出入ノ便ヲ  
取レリ凡縣内ノ諸川之ニ比スレハ皆一衣  
帶水ノミ  
冠山ハ中央ノ北部高見村ニアリ一ニ深志



山ト稱ス大江高山ハ西北祖式村ニ在テ邇  
 摩ノ郡境ニ跨立シ安濃ノ三瓶山ト東西相  
 望ニ郷川ヲ隔テ、冠山ト斜ニ對シ共ニ鼎  
 足ノ形ヲナス冠山ノ北ニ一片ノ奇石アリ  
 八色石ト名ツク土人之ヲ祀ル其山ヲ八色  
 石山トイフ神代ノ古蹟ナリ  
 三ツ石山丸瀬山ハ西南市木村ニ雙立シテ  
 安藝ノ國界ニ跨レリ丸瀬山ノ絶頂ニ沼ア

石見國地誌略  
 市ノ三ノ五ノ身

リ雨池ト稱ス市木ハ  
 安藝ニ接スル驛次ニ  
 シテ山底ニアル小市  
 ナリ其險坂ヲ市木三  
 坂ト云  
 魚切ハ中野井原ノ村  
 界ニアル勝地ニシテ  
 風景尤奇絶ナリ其西



石見國地誌略

拾遺

河川水運



南ニ峙ツテ矢上村ノ原山トイフ矢上川ノ  
 水此ニ起ル  
 郷川ハ一ニ石見川ト稱ス山陰山陽ヲ併セ  
 其一二ニ位スル大河ニシテ丸瀬山ニ發源  
 シ備後ニ至リテ三次川トナリ安藝ニ至リ  
 テ吉田川トナリ北三國山ノ麓ヲ繞リテ本  
 郡ニ入り下口羽村ニ至リ出羽川ヲ合セテ  
 北流シ川戸村ニテ熊見川ヲ合セ少シク西

北シテ又西ニ折レ明塚村ヨリ稍南ニ進リ  
 乙原村ヨリ西南ニ向ヒ因原村ニテ矢上川  
 ヲ合セ西北シテ川戸村ニ至リ八戸川ヲ合  
 セテ那賀ニ入ル長サ大約五拾里餘舟楫ノ  
 上下スル貳拾里ニ餘レリ其闊キ所ハ三町  
 拾九間アリ都賀本郷川本濱原ノ三村ハ此  
 沿流ノ小市街タリ而シテ郡役所ハ川本ニ  
 アリ



觀音瀑ハ鹿賀村ノ山中ニ在テ二層ヲナス  
 實ニ雄壯ト謂ヘシ源ハ中野村ニ發リ下流  
 ハ郷川ニ投ス城跡ノ最著シキ者ハ鱒淵村  
 ニ二ツ山アリ井原村ニ雲井アリ下口羽村  
 ニ琵琶甲アリ川本村ニ温湯アリ琵琶甲ハ  
 口羽通良ノ根據ニシテ温湯ハ小笠原長雄  
 ノ居城タリ菖蒲池ノ故蹟ハ下口羽村ニア  
 リ

郡中式内ノ神社六所ニアリ内大原神社ト  
 稱スルモノ三座ニシテ日貫阿須那上田所  
 ノ三村ニ在リ而シテ其祭神ハ各異ナリ志  
 都石室ハ大國主命ノ靈蹟ニシテ岩屋村ニ  
 アリ或ハイフ邇摩ノ靜間村ニアルモノ是  
 ナリト

甘南備寺ノ古刹ハ川下村ノ山巔ニアリ眼  
 下ハ即チ郷川ニシテ渡村ト相對ス其兩岸



常ニ渡舟アリ  
物産ハ銅、鐵、麻、楮、桐油、鑛物、紙、香草、柿、栗、梨子、  
等ナリ

那賀郡

那賀郡ハ本國ノ腹地ニ在テ東邇摩邑智ニ  
連リ北海ニ臨ミ西美濃ニ界シ南安藝國山  
縣郡ニ鄰リ乾テ面ニシ巽テ背ニス其廣狹  
邑智美濃ト略均シク山嶽又多シ唯瀕海ノ

地稍平行ニ屬シ和木濱波子濱等ノ沙漠アリ

本郡ノ名山ハ中央ニ漁山西北ニ大麻山南

隅ニ彌畝山東北ニ島星山及ヒ室神山北ニ

三階山アリ室神ハ俗呼テ淺利富士ト稱ス

麓ニ菰澤池アリ

濱田ハ三階山ノ北面ニ位スル村市ノ總稱

ナリ而シテ舊縣廳所在ノ地ヲ淺井村トス



今茲ニ郡役所ヲ置ク立藩中古田、松井、本多、  
 松平、諸氏ノ城下タリ其城山ヲ龜山ト云東  
 鏡山ト相對ス麓ニ式内ノ名神天豐足柄姬  
 命神社アリ一ニ石神社ト稱ス縣社タリ  
 街數十村數五人戸幾ト壹千八百國中ノ繁  
 阜ナリ裁判支廳アリ電信分局並ニ師範學  
 校アリ街區濱田川ヲ挾テ東ヨリ西ニ連リ  
 海濱ニ接スルヲ濱田浦ト云其波間ニ横タ

ハルヲ瀬戸ヶ島トス  
 馬島矢筈島伊勢島其  
 背後ニアリ瀬戸ヶ島  
 ハ丸木ノ渡口ト相對  
 シ人家一帶水ニ臨ム  
 其近キ所ニ至リテハ  
 喚ハ即チ磨フ灣内ノ  
 周回拾四町餘深サ五





尋許港口ヲ左右ニ開キ帆船其間ニ往來シ  
或ハ投錨スルモノ少シトモス湊船ノ碇泊  
亦便ナリ四時ノ景雪ニ宜ク月ニ宜シ古人  
之ヲ小西湖ト稱ス桃林アリ西ニ在テ柳窟  
トイヒ東南ニアルヲ今井迫ト云皆濱田ヲ  
距ル遠カラス昔福屋氏ノ割據セシ兩子山  
ノ古城ハ是ヨリ東方ニアリ其地ヲ今市ト  
イフ邑智ノ市木ニ通スル村驛ナリ

濱田川ハ南上來原村ニ發シ細谷村ノ支派  
ヲ合セ黒川村ニ至ル其濱田ト境ヲ接スル  
地ヲ三重河原トイフ大祭天石門彦神社ア  
リ式内ニテ縣社ナリ俗ニ三宮ト稱ス承和  
年中ノ創建ナリ本流其社前ヲ北ニ趨リ濱  
田ノ市中ヲ貫キ龜山ノ北尾ニ注ク河口ノ  
東北ニ方リ海面ニ出ツル小岬ヲ萬年鼻ト  
ス西瀬戸ヶ島港ト相鄰ル其東ニ轉シテ松



原浦アリ海水岬頭ト屈曲シ浦ニ向ヒテ深  
 ク地中ニ入ル之ヲ外浦港トイフ周回貳拾  
 貳町深サ拾貳尋餘船舩常ニ出入シ山容水  
 態頗ル風致アリ  
 下府川ハ東濱田ヲ去ル壹里許ニ西北流シ  
 南佐野村ヨリ來リ宇津井宇野上府ノ三村  
 ヲ經テ下府村ニ至リ海ニ入ル  
 上府下府ハ往古ノ國府ニシテ上府村ニ安

國寺ノ古刹アリ和銅年中ノ創立ナリ下府  
 ノ東北ニ國分寺ノ舊址アリ國分村トイフ  
 床ノ浦其西北ニアリ巨石波上ニ出ツ坐シ  
 テ海山ノ風景ヲ望ムニ宜シ其平面厚席ニ  
 似タルヲ以テ俗ニ之ヲ疊浦トイフ  
 敬川ハ下府川ノ東ニ方リテ北流シ敬川村  
 ノ海ニ注ク此上流ヲ跡市川トイフ跡市村  
 ハ邇摩邑智ニ通スル山間ノ驛市ナリ其西



上有福村ニ温泉アリ有福ノ湯ト稱ス湯甚  
 タ清潔ニシテ土人常ニ之ヲ飲料トナス本  
 郡式内十一社ノ内多鳩神社ハ貞觀以前ノ  
 創建ニシテ敬川ノ東神主村ニアリ二宮ト  
 稱ス縣社ナリ其東境ニ隣ル林叢ヲ鶯杜ト  
 イフ北沿海ノ村落ヲ都野津トス古ニ都農  
 里ト稱スルモノ是ナリ  
 奥谷川ハ源ヲ平田村ニ發シテ北流シ都治

川ハ邇摩ヨリ來リ西流シテ俱ニ郷川ニ落  
 ツ下流ハ即チ郷川ノ盡クル處謂ニル渡津  
 海ニシテ舟楫ノ通スル邑智ノ濱原ヨリ拾  
 壹里許其西岸ノ驛市ヲ郷田舊ト呼ヒ東  
 岸ノ村落ヲ渡津ト呼ヒ此間ヲ郷田渡トイ  
 フ佐賀里松月出ノ古城跡ハ此上流ニアリ  
 テ東西ニ對峙セリ其東黒松村ノ海中ニ小  
 島アリ大島ト云



長濱浦ハ濱田ノ西壹里ニアリ榮螺島鼻ノ  
 岩角北ニ突出シテ灣ヲナス周回拾五町貳  
 拾間餘深サ八尋アリ一ノ小港タリ  
 周布川ハ長濱浦ノ西ニ流ル其源ハ遠ク安  
 藝ノ國界ヨリシ北シテ波佐小國二村ノ間  
 ニ至リ折レテ西シ漁山ノ東麓ヲ繞リ周布  
 村ヲ經テ津摩浦ノ東北日脚村ノ海ニ入ル  
 一派西ニアリ三隅郷ヲ北流シ湊浦ニ注ク

之ヲ三隅川トイフ周布村ハ周布氏ノ起ル  
 所其城址ヲ鷲巢山トイフ村ノ東ニアリ三  
 隅兼春モ亦三隅ニ出ツ驛ノ東ニアル高城  
 山其舊墟ナリ今共ニ荒廢セリ  
 龍安寺ハ永徳中ノ創立ニシテ三隅川ノ東  
 蘆谷村ニアル巨刹ナリ  
 物産ハ紙、瓦、長濱人形、鰯、鯖、鱒、乾鰯、乾鰻、鯛、鮓、  
 鰯、魚油、和布、海苔、鐵、陶器、甘藷、蠟、等ナリ



美濃郡

美濃郡ハ那賀ノ西南鹿足ノ北ニシテ東安  
 藝國佐伯郡ニ隣リ群嶺層疊シテ地勢東西  
 ニ長ク西更ニ延ヒテ長門國阿武郡ニ界シ  
 北総テ海ニ濱ス其前面壹里許ニアル絶島  
 ナ高島トイフ那賀ヲ界セリ  
 疋見尾山ハ東南ノ僻境ニ在テ西北日晚山  
 ニ對セリ比禮振山ハ中央ヨリ北ニ聳エテ

最高峻ナリ打歌山又其北ニ在リ麓ヲ三百  
 原トイフ謂ユル石見野ナリ北ニ連続スル

ヲ遠田浦トス海山ノ景愛スヘシ是ヨリ南

ニ當レル古城山ヲ七尾ト稱ス益田藤兼此

ニ據守ス其麓ノ大聚落ヲ益田トイフ

益田ハ郡役所ノアル所ニシテ永祿年前ノ

城郭タリ市坊ノ位置風土ノ便利郡中第一

トス巨剌アリ萬福寺ト云正和中ノ創立ナ

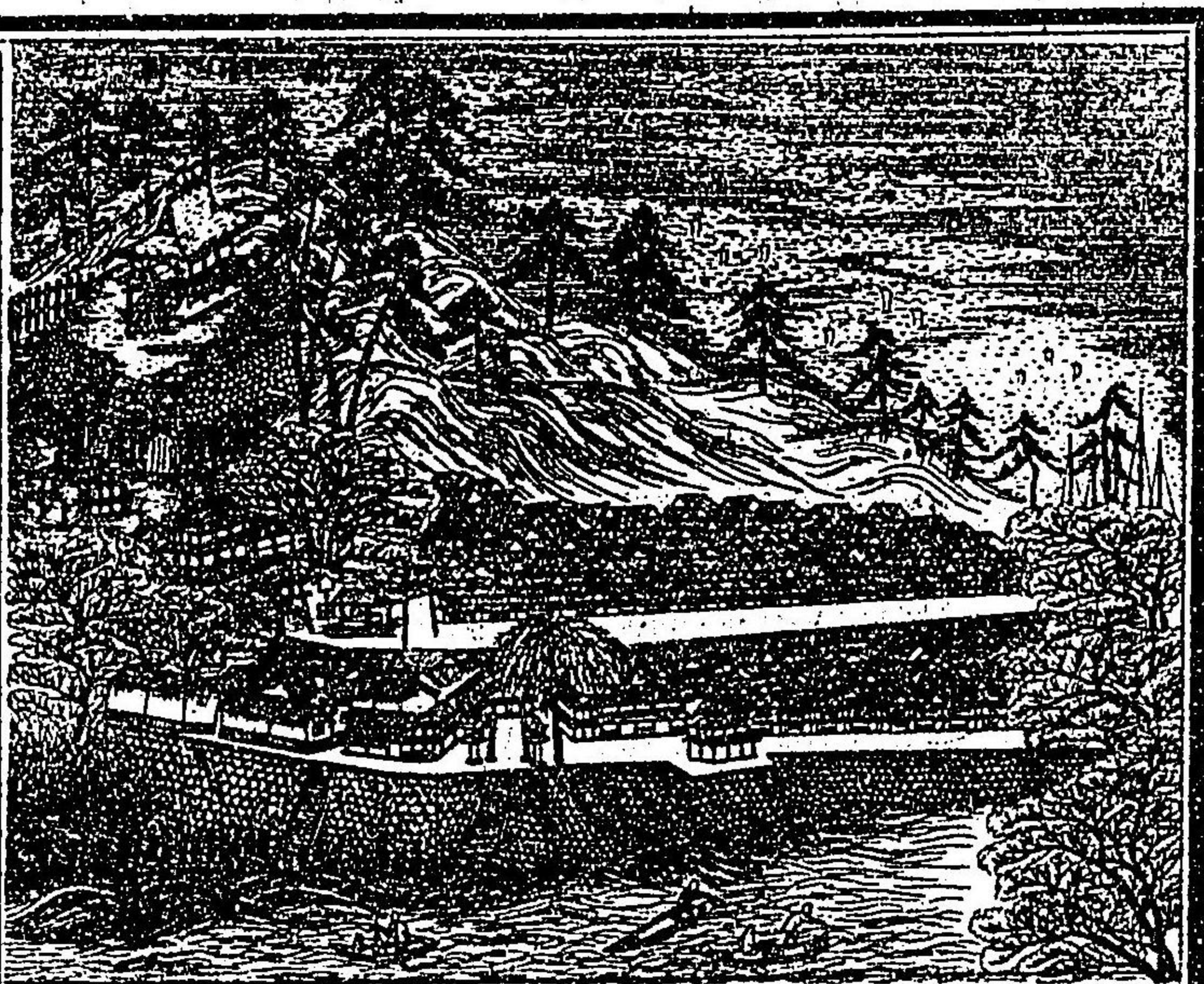


リ益田川其東ヲ環リ高津川其西ヲ流ル此  
 間ノ地稍平闊ニシテ本郡ノ膏腴トス  
 益田川ハ東都茂村ヨリ西北ニ下リ大谷村  
 ヨリ曲リテ益田ノ街中ヲ貫流シ久城村ノ  
 海ニ奔注ス此上流ヲ久久茂川トス都茂山  
 中ニ懸泉アリ清水瀧ト稱ス  
 高津川ハ長サ拾四里拾五町ノ大川ニシテ  
 國內ニ在テハ郷川ノ亞流ナリ其水源大別

シテ二トス一ハ東南ノ極隅道川紙祖正見  
 ノ三村ニ起リ合流シテ廣瀬川トナリ澄川  
 村ニテ銚子山瀧ヶ迫ノ兩瀑水ヲ受ケ西北  
 流シテ神田村ヲ過キ横田村南頭ヨリ燕尾  
 ニ分レ横田ノ驛市ヲ挾ム其左スルヲ正見  
 川ト呼ヒ右スルヲ後川ト稱ス一ハ鹿足ノ  
 吉賀津和野ノ二川ニシテ青原添谷兩村ノ  
 間ヨリ東北ニ向ヒ本郡ニ入り横田ノ西ニ



テ正見後ノ二流ニ會シ高津ヲ經更ニ北シ  
 テ中ノ島ノ海ニ注ク河舟ノ達スル其半程  
 七里餘ナリ  
 ヨソノノ瀑布ハ正見尾山ノ東道川村ニ發  
 シ西北板井川村ニ落ツ下流那賀ニ入り北  
 三隅川ニ注ク  
 高津ハ高津川ノ下流ニ傍ヒテ小市街ヲナ  
 シ東中ノ島ト相對ス其高角山ニ在ル縣社



ハ柿本人麻呂ヲ祀ル  
 之ヲ柿本神社ト稱ス  
 世人ノ夙ニ崇敬スル  
 所俗ニイフ倭歌三神  
 ノ一タリ社頭ニ碑アリ  
 リ前領主龜井賢矩朝  
 臣ノ建設ナリ高津川  
 ノ口ヨリ西三里ノ間



高津濱ト稱ス平沙連松青白相映シ風色  
 絶佳ナリ相傳フ人麻呂ノ墓ハ鴨山ニアリ  
 今ノ濱田ノ龜山コレナリト  
 蟠龍湖ハ高角山ノ西ニアリ周回三拾五町  
 許中間ニ一綫ノ堤ヲ築キ分テ東湖西湖ト  
 シ以テ灌溉ノ便ニ供セリ  
 多田村ノ西境ニ關門ノ遺址アリ大木原峠  
 トイフ慶應ノ時松平氏ノ臣岸靜江節ニユ

ユニ死ス墓アリ常ニ香花ヲ絶タス  
 物産ハ菅笠、笠緒、紙、蘭筵、海苔、和布、鰯、干鰯、鮎、  
 鰯、赤烏賊、榮螺、生蠟、扱苧、等ナリ

鹿足郡

鹿足郡ハ本國ノ坤ニ在テ北美濃ニ接シ東  
 西南ノ三面ハ周防國都濃佐波玖珂長門國  
 阿武ノ四郡ニ連合シ山峯層層相倚テ其各  
 境ヲ限リ頗ル峻絶ナリ此山脈全郡ニ蟠延



シ衆流其間ニ奔走ス地勢狹長ニシテ東南  
 ヨリ西北ニ亘レリ  
 本郡ノ小都會ヲ津和野ト云今之ヲ五ヶ村  
 ニ分ツ其一ヲ後田村トイフココニ郡役所  
 アリ中央ノ縣道東周防ニ通スル驛次ヲ柿  
 木七日市六日市ノ諸村トス南一嶺ヲ越テ  
 長門ニ達スヘシ東北益田ニ出ルヲ青原村  
 トス後田村ハ市街最山水ノ佳境ニ富メリ

石見國津和野

南山本願寺

舊藩龜井氏ノ治城墟  
 ナヲ觀ルヘシ其城山  
 ナ三本松ト云永仁中  
 吉見賴行築テ之ニ居  
 ル青野ヶ嶽高ク聳エ  
 テ其東ニ面ス南ニ鷲  
 原ノ勝アリ櫻樹甚多  
 シ其西南ニ白絲ノ瀑





布アリ城山外ノ小祠ヲ彌榮神社ト稱ス町  
 田村ニ鳴瀧アリ夕陽映スル毎ニ虹霓ヲ現  
 ス故ニマタ夕虹瀑ノ名アリ喜時雨神社ハ  
 城山ノ背田ニ穗村ニアリ藩祖茲矩朝臣ノ  
 靈ト豐公ヲ合祀セリ是ヨリ東部ヲ古來吉  
 賀ト稱シ民庶專ラ漉紙ヲ業トス其全境周  
 防ニ鄰接スルヲ以テ有無互ニ相通ス  
 青野ケ嶽ハ一ニ妹山ト稱ス森村ニアリ巍

然地ヲ拔テ郡中ノ諸山ヲ壓ス其腰間ヲ青  
 野ケ原ト云長ク曳テ津和野ニ接セリ  
 笹ケ谷ノ銅山ハ西豐稼村ニアリ歲額巨ナ  
 ラスト雖モ亦本國ノ良坑ナリ  
 津和野川ハ西北隅中山村ヨリ出テ東南ニ  
 流レ鷺原村ヨリ迂回シテ津和野ニ入り舊  
 郭内ヲ貫キ青野ケ嶽ノ背面ヲ過キ枕瀨村  
 ニ至リ高津川ニ入ル



吉賀川ハ高津川ノ上流ニシテ東南田野原  
 村ノ山間ニ發シ六日市村ニ至リテ西ニ向  
 ヒ柿木村ヨリ北ニ折レ枕瀬村ヨリ津和野  
 川ニ合ス  
 井谷雄引所雌ノ二瀑ハ青野ヶ嶽ノ東北境  
 瀧元村ニアリ下流ハ共ニ津和野川ニ入ル  
 又下須村ニアリテ吉賀川ニ瀉クテ魚切ト  
 稱ス皆本郡ノ高名ナリ此外諸處ニ數條ア

リ各其長短ヲ争ヘリ  
 永明寺ノ巨刹ハ後田村ニアリ應永中ノ創  
 建ナリ  
 物産ハ半紙、生蠟、山葵、椎茸、蕨粉、生絲、鹿皮、等  
 ナリ



明治十二年七月三十一日出版

定價拾三錢

著者兼出版

清水清太郎

山口縣土族

當時島根縣在勤

印刷所 好文章堂

京都

出雲松江 園山喜三右衛門

賣 同 稻吉吉藏

同 川岡清輔

同 有田傳助

同 一年舍



弘

同 松本文助

因幡島取 松村榮吉

伯耆米子 照顏堂

同 兼文堂

伯耆倉吉 山脇民造

石見濱田 安達幾太郎

同 滄海社

所

隱岐

東京京橋南鍋町 兒玉回春堂

大坂 柳原積玉圃

京都 田中治兵衛

同 佐々木總四郎

同 杉本甚助

伯耆米子 村上齋太郎

周防山口 宮川臣吉



