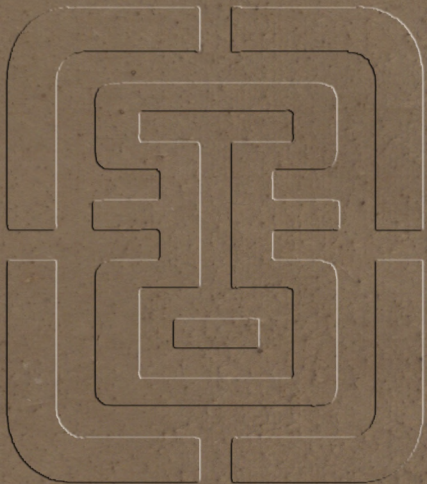




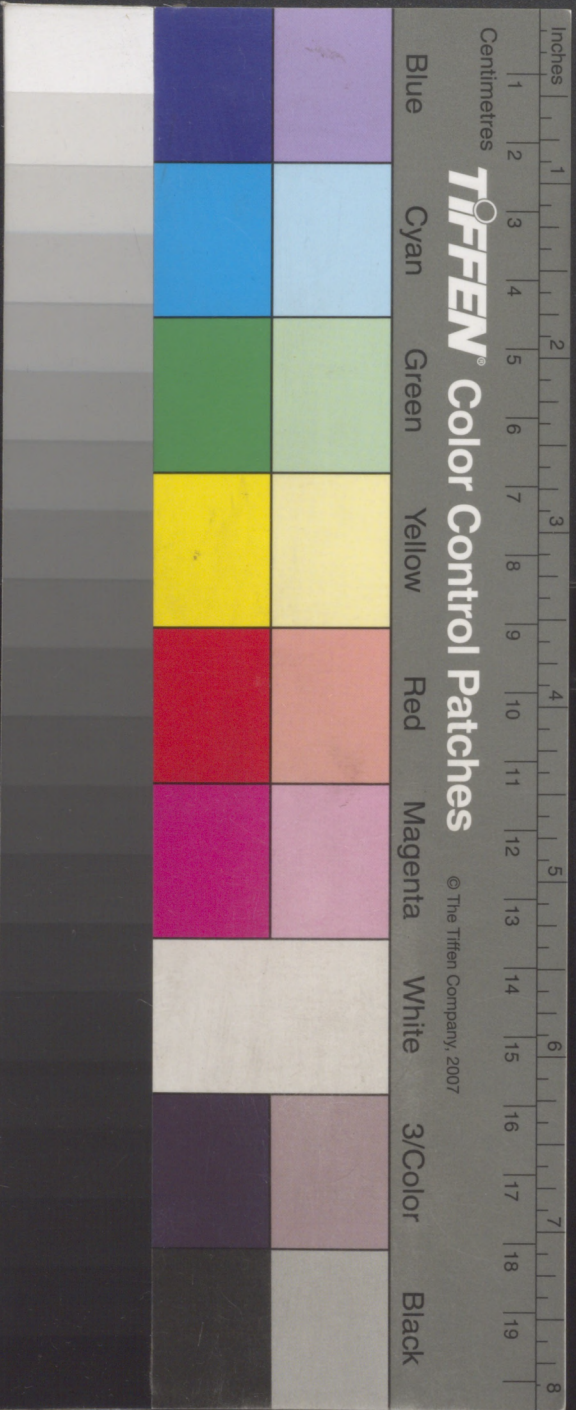
579



楚

辭

二



Inches  
Centimetres

TIFFEN Color Control Patches

© The Tiffen Company, 2007

Blue

Cyan

Green

Yellow

Red

Magenta

White

3/Color

Black

楚辭卷第二

九歌章句

東皇太一

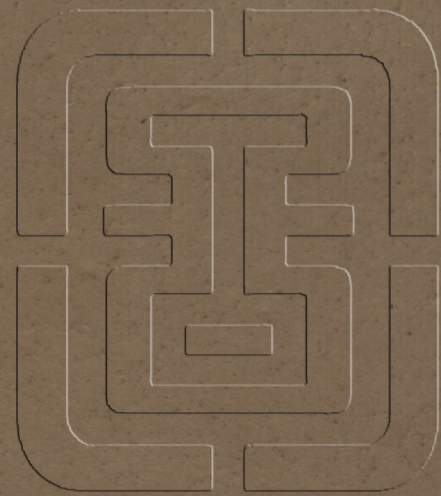
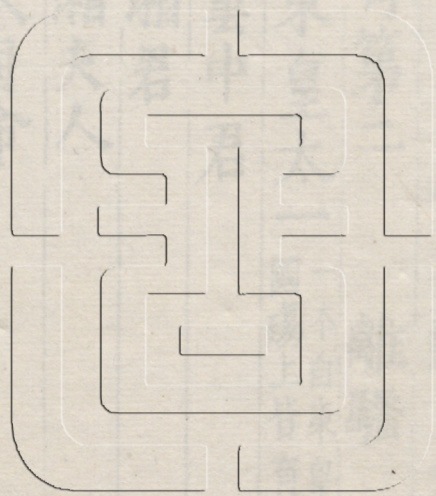
雲中君

湘君

湘夫人

大司命

少司命



楚辭卷第二

校書郎臣王逸上

九歌章句第二

離騷

東皇太一

一本自東皇太一至國殤上皆有祠字

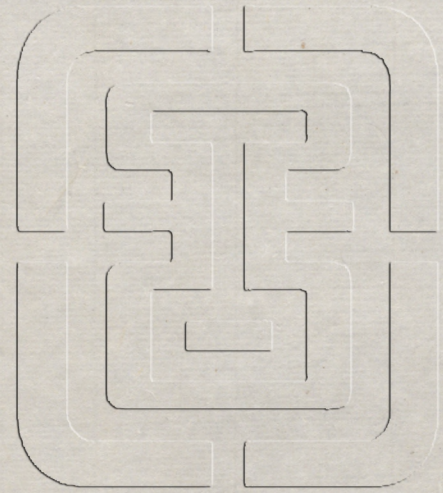
雲中君

湘君

湘夫人

大司命

少司命



東君

河伯

山鬼

國殤

禮魂

九歌者屈原之所作也昔楚國南郢之

邑沅湘之間其俗信鬼而好祠祠一作祀漢書曰楚

地信巫鬼重淫祀隋志曰荊州尤重祠祀屈原制九歌蓋由此也其祠必作歌

樂鼓舞以樂諸神一無歌字屈原放逐竄伏其

域懷憂苦毒愁思涕鬱出見俗人祭祀

之禮歌舞之樂其詞鄙陋因為作九歌

之曲王逸注九辯云九者陽之數道之綱紀也五臣云九者陽數之極自謂否極取為歌名矣按九

歌十一首九章九首皆以九為名者取蕭韶九成九

九辯九歌之義騷經曰奏九歌而舞韶兮聊假日以

九辯即其義也宋玉上陳事神之敬下見已

之寃結託之以風諫故其文意不同章

句雜錯而廣異義焉一云故其文詞意周章雜錯

吉日兮辰良日謂甲乙辰謂寅卯補曰沈括存中云吉日兮辰良蓋相錯成文則

語勢矯健如杜子美詩云紅豆啄餘鸚鵡粒碧梧棲老鳳皇枝韓退之云春與猿吟兮秋鶴與飛皆用此

體也 穆將愉兮上皇 穆敬也愉樂也上皇謂東皇 太一也言已將修祭祀必擇

吉良之日齋戒恭敬以宴 樂天神也補曰愉音俞 撫長劍兮王珥 也玉

珥謂劍鐔也劍者所以威不軌衛有德故撫持之也 補曰撫循也以手循其珥也博雅曰劍珥謂之鐔鐔

以飾劍故取以名焉珥音耳飾也鐔音所 珥鼻一曰劍口一曰劍環珥耳飾也鐔音

兮琳琅 琳琅皆美玉名也爾雅曰有琳琅玕 琳琅皆美玉名也爾雅曰有琳琅玕

道乃使靈巫常持好劍以辟邪要垂衆佩周旋而舞 動鳴五玉鏘鏘而和且有節度也或曰鏘鏘兮琳

琅糾錯也琳琅聲也謂帶劍佩衆多糾錯而鳴其聲 琳琅也鏘釋文作鎗補曰珍渠幽切鏘七羊切禮記

曰古之君子必佩玉進則揖之退則揚之然後玉鏘 鳴也琳音林子佩玉進則揖之退則揚之然後玉鏘

崑崙虛之璆琳琅玕焉璆琳美玉名琅玕狀似珠也 本草云琅玕是石之美者明瑩若珠之色此言帶劍

佩玉以禮 事神也 瑶席兮玉瑱 瑤石之次玉者詩云報

曰瑤音遙一曰美玉也瑱壓也音鎮下文云白玉兮 為鎮是也周禮玉鎮大寶器故書作瑱鄭司農云瑱

讀為 盍將把兮瓊芳 盍何不也把持也瓊玉枝

為席美玉為瓊靈巫何持乎乃復把玉枝以為香也 五臣云靈巫何不持瓊枝以為芳香取美潔也補曰

盍音 蕙肴蒸兮蘭藉 蕙肴以蕙草蒸肉也藉

用白茅也蒸一作菜一作蒸補曰肴骨體也蒸進也 蒸蒸並同國語曰親戚宴饗則有穀蒸注云升體解

節折之俎藉 奠桂酒兮椒漿 桂酒切桂置酒中 薦也慈夜切奠桂酒兮椒漿也椒漿以椒置漿

中也言已供待彌敬乃以蕙草蒸肴芳蘭為藉進桂 酒椒漿以備五味也五臣云蕙蘭椒桂皆取芬芳補

曰說文奠置祭也漢樂歌曰奠桂 揚枹兮拊鼓 舉

酒勺椒漿周禮四飲之物三曰漿 揚枹兮拊鼓 舉

也拊擊也枹一作桴補也 疏緩節兮安歌 言希也

酒醴既具不敢寧處親舉枹擊鼓使靈巫緩節而舞

歌補曰疏 陳竿瑟兮浩倡 陳列也浩大也言已

樂以自竭盡也補曰禮記鍾磬笙瑟以和 靈偃蹇

兮姣服 靈謂巫也 偃蹇舞兒姣好也服飾也姣一

既留偃蹇委曲見一曰衆盛見方言曰好或謂之姣

注云言姣潔也姣與 芳菲菲兮滿堂 菲菲芳

乃使姣好之巫被服盛飾舉足奮袂 五音紛兮繁

會 五音宮商角徵羽也紛盛兒 君欣欣兮樂

康 欣欣喜兒康安也言已動作衆樂合會五音紛

然盛美神以歡欣狀飽喜樂則身蒙慶祐家受

多福也屈原以為神無形聲難事易失然人竭心盡

禮則歆其祀而惠以祉自傷履行忠誠以事於君不

見信用而身放弃遂以危殆也五臣云君謂東皇也

欣欣和悅兒補曰此章以東皇喻君言人臣陳德義

禮樂以事上則其 君樂康無憂患也

東皇太一

五臣云每篇之目皆楚之

猶毛詩題章之趣太一星名天之

皇補曰漢書郊祀志云天神貴者

春秋祭太一東南郊天文志曰中

宮天極星其一明者太一常居也

淮南子曰太微者太一之庭紫宮

神曜魄寶也天文大象賦注云天  
皇大帝一星在紫微宮內勾陳口  
中其神曰曜魄寶主御羣靈秉萬  
機神圖也其星隱而不見其占以  
見則為災也又曰太一星次天  
一南天帝之臣也主使十六龍知  
風雨水旱兵革飢饉疾  
疫占不明反移為災

浴蘭湯兮沐芳

蘭香草也補曰本草白芷一  
名芳香樂府有沐浴子劉次

莊云楚詞曰新沐者必彈冠新浴者必振衣又曰與  
汝沐兮咸池晞汝髮兮陽之阿皆潔濯之謂也李白

亦有此作其詞曰沐芳莫彈冠浴蘭莫振  
衣處世忘太潔至人責藏暉與屈原意異

兮若英華采五色采也若杜若也言已將脩饗祭  
五采華衣飾以社若之英以自潔清也補曰華戶花

切荀卿雲賦云五采備而成文衣華采之衣以其類

也本草杜若一名杜蘅葉似薑而有文理味辛香今  
復別有杜蘅不相似按杜蘅爾雅所謂杜土鹵者也  
杜若廣雅所謂楚蘅者也其類自別古人  
多雜引用爾雅曰榮而不實者謂之英

兮既留靈巫也楚人名巫為靈子連蜷巫迎神導  
引兒也既已也留止也一本靈下有子字

補曰蜷音拳南都賦云爛昭昭兮未央爛昭昭也  
蛾眉連卷連卷長曲兒

央已也言巫執事肅敬奉迎導引願兒矜莊形體連  
蜷神則歡喜必留而止見其光容爛然昭明無極已

也蹇將憺兮壽宮蹇詞也憺安也壽宮供神之  
處也祠祀皆欲得壽故名為

壽宮也言雲神既至於壽宮歆饗酒良憺然安樂無  
有去意也補曰憺徒濫切漢武帝置壽宮神君臣贊

曰壽宮奉與日月兮齊光齊同也光明也言雲  
神之宮

與日月同光明也夫雲興而日月闇雲  
藏而日月明故言齊光也齊一作爭

龍駕兮帝

服龍駕言雲神駕龍也故易曰雲從龍帝謂五方之

與五帝同服也五臣聊翱遊兮周章聊且也周章猶

周流也言雲神居無常處動則翔翱周流往來迅疾兒靈皇

皇兮既降靈謂雲神也皇皇美兒降下也言雲

焱遠舉兮雲中焱去疾兒也雲中雲神所居

飽焱然遠舉復還其處也補曰焱早遙切羣犬走兒

大人賦曰焱風涌而雲浮李善引此作焱其字从火

非覽異州兮有餘猶也言雲神所居高絕乃

望於異州尚復見他方也五臣云言雲神所居高絕下

覽異州橫望四海皆有餘而無極異州堯所都思有

道之君故覽之補曰淮南子曰正中異州曰中土注

云翼大也四方之主又曰殺黑龍以濟翼州注云翼

九州中謂今橫四海兮焉窮窮極也言雲補出

橫行四海安有窮極也補曰禮思夫君兮太息

記云以橫於天下注云橫充也思夫君兮太息

君謂雲神五臣曰夫君謂雲神以喻君也言夫君所

居高遠下制有國我之思君終不可見故歎息而憂

心也補曰記曰夫夫也極勞心兮慙慙憂心

為習於禮者上夫音扶極勞心兮慙慙憂心

見屈原見雲一動千里周徧四海想得隨從觀望四

方以忘已憂思而念之終不可得故太息而歎心中

煩勞而慙慙也或曰君謂懷王也屈原陳序雲神文

義略訖愁思復至哀念懷王暗昧不明則太息增歎

雲中君

騷經漢書郊祀志有雲中君

見



君不行兮夷猶

君謂湘君也夷猶猶豫也言湘君所行在左沅湘右大江苞洞庭之波方數百里羣鳥所集魚鱉所聚土地肥饒又有險阻故其神常安不肯遊蕩既設祭祀使巫請呼之尚復猶

蹇誰留兮中洲

中洲中水也中洲平以爲堯用言相君蹇然難行誰留待於水中之女從而不反道死二女妻舜有苗不服舜往征之二女於沅湘之中固爲相夫人也所留蓋謂此堯之二女也五臣云誰將留待於中洲乎欲神之速至也補曰

也五臣云誰將留待於中洲乎欲神之速至也補曰

韓退之則以湘君爲神而謂留湘君於中洲者二女也

美要眇兮宜脩

要眇而好又脩飾也言二女之兒傳曰幼眇之聲亦音要眇此言娥皇容德之美以喻

沛吾乘兮桂舟

沛行兒舟也吾屈原自謂臣賢

桂木之舩沛然而行常香淨也五臣云我復乘桂舟以迎神舟用桂者取香潔之異乘一作藥補曰孟子

曰如水之就下沛然誰能禦之沛普賴切桂舟迎神之舟屈原因以自喻

令沅湘兮無

波沅湘水名

使江水兮安流

願言已乘舩常恐危殆

涌使江水順徑徐流則得安也補曰沅湘已見騷經水經及荆州記云岷山其源若甕口可以濫觴

潛行地底數里至楚都遂廣十里名爲南江初在犍爲與青衣水汶水合東北至巴郡與涪水漢水白水合至長沙與澧水沅水合至江夏與沔水合至

潯陽分爲九道東會于彭澤經蕪湖名爲中江東北至南徐州名爲望夫君兮未來

參差兮誰思

於君而未肯來則吹簫作樂誠欲樂君當復誰思念也五臣云謂神肯來斯而我作樂吹聲參差當復思誰言思神之甚一作簾篴補曰風

俗通云舜作簫其形參差象鳳翼參差不齊之兒初

簫義宜二切此言因吹簫而思舜也洞簫賦云吹參

差而入道德洞簫簫之無底者參差竹兒駕飛龍兮北征屈原思

神略畢意念楚國願駕飛遭吾道兮洞庭也遭轉

龍北行亟還歸故居也庭太湖也言已欲乘龍而歸不敢隨從大道願轉江

湖之側委曲之徑欲急至也五臣云轉道於洞庭湖

上而直歸補申遭池戰切文選音陟連切原欲歸而

轉道於洞庭者以相君在焉故也山海經曰洞庭之

山帝之二女居之是常游于江淵澧沅之風交瀟湘

之淵出入多飄風暴雨注云言二女遊戲江之淵府

則能鼓動三江令風波之氣共相交通又曰湘水出

帝舜葬東入洞庭下注云洞庭地穴在長沙巴陵也

水經云四水同注洞庭北會大江各之五渚戰國策

秦與荆戰大破之取洞庭五渚是也湖水廣負五百

餘里日月若出沒於其中湖中有君山潛通吳之苞

山郭景純江賦云苞山洞庭巴陵地道潛陸旁通幽

岫窈窕者也按吳中太湖一名洞庭而巴陵之

洞庭亦謂之太湖逸云太湖蓋指巴陵洞庭耳薜

**荔柏兮蕙綢**薛荔香草柏棹壁也綢縛束也詩

作搏補曰柏拍並蓀橈兮蘭旌蓀香草也橈

音博綢儁叨二音蓀橈兮蘭旌舩小楫也屈

原言已居家則以蓀荔棹飾四壁蕙草縛屋乘舩則

以蓀為楫擢蘭為旌旗動以香潔自脩飾也蓀一作

荃旌一作旂補曰蓀荃見騷經橈而遙切方言云楫

謂之橈或謂之擢周禮云柝羽為旌爾雅云注旄首

曰旌旄與旌同諸本或云乘荃橈乘一作承或

云采荃橈兮蘭旗皆後人增改或傳寫之誤耳望

**涔陽兮極浦**涔陽江碕名近附野極遠也浦水

今澧州有涔陽浦水經云涔水出漢中南縣東南早

山北至沔陽縣南入于沔涔水即黃水也集韻涔郎

丁切水名其字从令引楚詞望涔陽兮極浦未詳橫

說文云浦濱也風土記大水有小口別通曰浦橫

五字未三

大江兮揚靈

靈精誠也屈原思念楚國願乘輕舟上望江之遠浦下附郢之倚以深憂患橫度大江揚已精誠莫能感悟懷王使還已也五臣曰言我遠游此浦將橫絕大江揚其精誠於君側補曰橫大江兮揚靈兮未極也極已女

嬋媛兮為余太息

女謂女嬃屈原姊也嬋媛猶自竭盡終無從達故女嬃牽引而責數之為已太息悲毒欲使屈原改性易行隨風俗也五臣云言我揚精誠未已女嬃牽引時事以為不變節從俗終橫不可為而為我歎息也補曰嬋媛已見騷經

流涕兮潺湲

橫流也補曰潺湲連變節而意不能故內自悲傷涕泣鉏山二切湲音爰隱思君兮排側也排謂懷王言已雖見放弃隱伏山野猶從側陋之中思念君也補曰隱痛也孟子曰惻隱之心排符涕曰說文隱也

桂擢兮蘭柹

擢音曳柹謂之柹一曰柹也斲斲斲冰凍紛然如積雪言已勤苦也一云斲曾冰五臣云言志不通猶乘舟值天盛寒斲斲斲冰凍徒為勤苦而不

采薜荔兮水中

擷取也芙蓉荷華也生水中屈原合猶入池涉水而求薜荔登山綠木而采芙蓉固不可得也補曰擷音蹇心不同兮媒

勞

言婚姻所好心意不同則媒人疲勞而無功也屈原自喻行與君異終不可合亦疲勞而已也

恩不甚兮輕絕

相與離絕言已與君同姓共祖無離絕之義也五臣曰石瀨兮淺淺

事君之道亦類此焉

石瀨兮淺淺

流疾兒補曰

瀨落蓋切說文曰水流沙上也文選注  
云石瀨水激石間則怒成湍淺音淺  
飛龍兮翮

翮 屈原憂愁規視川水見石瀨淺疾流而下將  
有所至仰見飛龍翮翮而上將有所登白傷棄

在草野終無所登至也五臣云去下視水石淺淺而流  
仰觀飛龍翮翮而舉物皆遂性我獨不然也補曰說

文云翮 疾飛也 交不忠兮怨長 相與不厚則長相怨恨

言已執履忠信難獲罪 期不信兮告余以不聞

過不敢怨恨於衆人也 期不信兮告余以不聞

君與臣下為友而臣為不忠則怨而責之已為不信

則以為閑爾疾其君初欲與已為治後遂相背焉補

則此言朋友之交忠則見信不忠則生怨臣忠於君

則君宜見信而反告我以不聞所謂羌中道而回畔

已之志於湘君也聞音閑 鼉騁騫兮江臯

喻盛明也澤曲曰臯言已願及鼉明已午盛時任重

馳驅以行道德也鼉一作朝補曰鼉陟遙切早也騁

音逞騫音務說文曰 夕弭節兮北渚 弭安也渚

以喻衰言曰夕將暮已已衰老弭情安意終志草墜

也五臣云喻已盛少之時願驅馳於君前及衰謝之

日反安意於草野自歎之詞補曰騁騫弭節不出江

臯北渚之間自傷不得居朝廷也渚止也爾雅小洲

曰渚韓詩章句 鳥次兮屋上 次舍也再宿曰水

水一溢而為渚 周旋也言已所居在湖澤之中衆鳥

周兮堂下 捐余玦兮江中 玦玉佩也

自傷與鳥獸魚鱉同 命臣之瑞故與環即還與玦即去也補曰捐音泐玦

古穴切如環而有缺左傳曰玦以金玦弃其衷也苟  
子曰絕人以玦皆取弃絕之義莊子曰緩佞玦者  
事至而斷史記曰舉佞玦以示之皆取決斷之義

# 余侑兮醴浦

遺離也侑瓊瑤之屬也言已雖見放逐常思念君設欲遠去猶拍珠

佩置於水涯冥君求已示有還意侑一作瑤醴一作

澧五臣云捐遺皆置也瑛瑤朝服之飾置於江澧二

水之涯者與騷經解侑縷以結言同意俞求賢也遺平

詒湘君與騷經解侑縷以結言同意俞求賢也遺平

聲方言注云澧水合在長沙水經云澧水出武陵充

縣注于洞庭按禹貢曰又東至于澧史記作醴孔安

國馬融王肅皆以醴為水名鄭玄曰醴陵名也長沙

有醴陵縣澧醴古書通用今澧州有侑浦因楚詞為

名也采芳洲兮杜若之芳洲香草蓂生水中將以

遺兮下女遺與也女陰也以喻臣謂已之儔匹言

貞正之人思與同志終不變更也五臣云欲將已之

美投於賢臣者思與同志復為治道補曰遺去聲既

詒湘君以侑珠又遺下女以杜若好皆不可兮再

賢不已也騷經曰相下女之可詒

得言日不再中年不聊逍遙兮容與

曰似裘道遙言天時不再至人年不再盛已年既老

矣不遇於時聊且道遙而遊容與而戲以待天命之

## 湘君

劉向列女傳舜陟方死於蒼梧

君禮記舜葬於蒼梧之間俗謂之湘

末之從也韓退之注云離騷所歌湘夫人

舜妃也黃陵自前古立以祠堯之

二女舜二妃者秦博士對始皇帝

云湘君者堯之二女舜妃者也劉

向鄭玄亦皆以二妃為湘君而離

帝子降兮北渚

水之渚因爲湘夫人補曰此言帝子之神降於北渚來享其祀也帝子以喻賢臣

及道死沅湘之間山海經曰洞庭之山帝之二女居之郭璞疑二女者帝舜之后不當降小水爲其夫人因以二女爲天帝之女以余考之漢與王逸俱失也堯之長女娥皇爲舜正妃故曰君其二女英自丘降曰夫人也故九歌詞謂娥皇爲君謂女英帝子各以其盛者推言之也禮有小君君母明其正自得稱君也

兮愁予

美眇眇好兒予屈原自謂也言堯二女儀德

目眇眇

屈原自傷不遭值堯舜而遇閻君亦將沈身湘流故曰愁我也予一作余五臣云其神儀德美好愁我失

志焉補曰眇眇微兒言神之降望而不見

使我愁也以况思賢而不得見也予音與

秋風

言秋風疾則草木搖相水波而樹葉落矣以言君政急則衆民愁而賢者傷矣或曰屈原見秋風起而木葉墮悲歲徂盡年衰老也五臣云喻小用人用事則君子奔逐補曰淮南云見一葉落而知歲之將暮又曰

桑葉落而長

白蘋兮騁望

蘋草秋生今南方湖澤皆有之騁平也蘋

或作蘋一本此句上有登字皆非也補曰蘋音煩淮

說文云青蘋似莎者司馬相如賦與佳期兮夕張

注云似莎而大生江湖鴈所食

佳謂湘夫人也

已願以始秋蘋草初生平望之時脩設祭具夕早灑掃張施帷帳與夫人期歆饗之也一本佳下有人字一云與佳人兮期夕張五臣云佳期謂湘夫人言已

願以此夕設祭祀張帷帳翼夫人之神來此散饗以喻張設忠信以待君命補曰說文云佳善也廣雅云佳好也張音帳陳設也周禮曰凡邦之張事漢書曰供張東都門外言夕張者猶黃昏以為期之意鳥

**萃芳蘋中**  
萃集一本萃上何字五  
**曾何為芳**  
臣云蘋水草補曰萃音遂

**木上**  
曾魚網也夫鳥當集木巔而言草中曾當在水

音增**沅有芷兮醴有蘭**  
言沅水之中有盛茂之

蘭異於眾草以與湘夫人美好亦異於眾人也

作芷醴一作澧五臣云蘭芷喻已之善補曰水經云澧水又東南注于沅水曰澧口蓋其枝瀆耳引

沅有芷兮澧有蘭或曰澧州有蘭江因此為名**思**

**公子兮未敢言**  
公子謂湘夫人也重以早說尊

遇二女二女雖死猶思其神所以不敢達言者士當

須介女當須媒也五臣云公子謂夫人喻君也未敢

言者欲待賢主補曰諸侯之子稱公子謂子椒子蘭

也思椒蘭宜有蘭芷之芬芳未敢言者恐逢彼之怒

耳此原陳已之志於湘夫人**荒忽兮遠望觀**

也山鬼云思公子兮徒離憂

**流水兮潺湲**  
言鬼神荒忽往來無形近而視之

潺湲也荒一作慌忽一作惚補曰慌釋水文選並音

荒此言遠望楚國若有若無但見流水之潺湲耳荒

忽不分**麋何食兮庭中**  
麋獸名似鹿也食一作

明之負**蛟何為兮水裔**  
蛟龍類也麋

麋角解疏云麋陰**朝馳余馬兮江皋**  
蛟龍類也麋

一云朝馳**夕濟兮西澨**  
濟渡也澨水涯也自傷驅

音逝說文曰澁埤增水邊土人所居者聞佳人兮召予予屈原將

騰駕兮偕逝偕俱也逝往也屈原幽居草澤思

命駕騰馳而往不待侶偶也五臣云翼聞夫人召我

將騰馳車馬與使者俱往喻有君命亦將然矣補曰

佳人以喻賢人與已同志者築室兮水中葺之兮荷蓋屈

困於世願築室水中託附神明而居處也一本云以

荷蓋五臣云願築室結茨於水底用荷葉蓋之務清

潔也補曰築版築也葺土入切說文茨也蓀壁兮紫壇以蓀草飾室

室壇蓀一作荃補曰荀子曰東海則有紫結魚鹽焉

紫紫貝也相貝經曰赤電黑雲謂之紫貝郭璞曰今

之紫貝以紫為質黑為文點陸機去紫貝其白質如

玉紫點為文本草云貝類極多而紫貝尤為世所貴

重淮南子曰腐鼠在壇注云楚人謂中庭為壇七諫

曰鷄鶩滿堂壇兮注云高殿敞陽為堂平場廣坦為

善音增羽芳椒兮成堂椒兮盈堂補曰羽古播字

本作羽漢官儀曰椒房以椒塗壁取其温也桂棟兮

注屋檣也蘭橑一曰星橑為橑也補曰橑音老說文椽也

辛夷楣兮辛夷香草以作戶楣補曰本草云辛

筆北人呼為木筆其花最早南人呼為迎春逸云香

草非也楣音眉說文云秦名屋櫓也爾雅楣謂之

自謂也

思

願

我

曰

原

以

今

如

所

貴

為

壇

七

諫

為

堂

上

一

云

屈原將

思

願

我

曰

原

以

今

如

所

貴

為

壇

七

諫

為

堂

上

一

云

自謂也

思

願

我

曰

原

以

今

如

所

貴

為

壇

七

諫

為

堂

上

一

云

自謂也

思

願

我

曰

原

以

今

如

所

貴

為

壇

七

諫

為

堂

上

一

云

自謂也

思

願

我

曰

原

以

今

如

所

貴

為

壇

七

諫

為

堂

上

一

云

自謂也

思

願

我

曰

原

以

今

如

所

貴

為

壇

七

諫

為

堂

上

一

云



音覓揚音綿 又彌堅切 白王兮為鎮 一作瑱一本為上

以疏石蘭兮為芳 石蘭香草 下有以字 一云疏石蘭以為

字 芳五臣云疏 布其芳氣 芷葺兮荷屋 葺蓋屋也 一本葺

以芷葺及荷葉 葺以蓋屋也 繚之兮杜衡 繚一本兮 下有以

字衡一作蘅 補曰繚音了 纏也 謂以荷為屋 以芷覆

之 又以杜衡繚之也 五臣云束縛 杜衡置於水中 非

是 合百草兮實庭 合百草之華以實庭中 五建

芳馨兮廡門 馨香之遠聞者 積之為門 廡也

從鬼神築室 水中與湘夫人比鄰 而憂愁困極 意欲隨

芳以為殿堂 修飾彌盛行 善彌高也 補曰廡音武 說

文曰堂下周屋也 九嶷嶺兮並迎 九嶷山名 舜

廡門謂廡與門也 九嶷嶺兮並迎 所葬也 嶷一

作疑 補曰 靈之來兮如雲 言舜使九嶷之山神

迎去聲 神侍送 衆多如雲也 如一作若 捐余袂兮江中

補曰詩云有女如雲 言衆多也 捐余袂兮江中

袂衣袖也 補遺余裸兮醴浦 裸襜褕也 屈原託與

曰袂彌蔽切 遺余裸兮醴浦 相夫人共鄰而處 舜

復迎之而去 窮困無所依 故欲捐弃衣物 裸身而行

將適九夷也 醴一作澧 五臣云 裸禮襜褕也 袂裸

皆事神所用 命夫人既去 君復背已 無所用也 故弃

間謂之裸 捐袂遺裸 與捐珠遺佩 舉汀洲兮杜

同意 玳瑁貴之也 袂裸親之也 舉汀洲兮杜

若將以遺兮遠者 汀平也 遠者謂高賢隱士也

猶求高賢之士 平洲香草 以遺之 與共脩道德也 者

一作者 五臣云 舉取也 杜若以喻誠信 遠者神及君

也 補曰汀宅丁切 水際平地 遺去聲 既詒湘夫人 以

袂裸又遺遠者 以杜若好賢不已也 舊本者音者集

韻者有  
觀音  
時不可兮驟得  
數  
聊逍遙兮容與  
言富貴有命天時難值不可數得聊且遊戲以盡年  
壽也與一作治補曰不可再得則已矣不可驟得猶  
與其一  
遇焉

湘夫人

廣開兮天門

補曰漢樂歌云天門開詠蕩蕩淮  
南子注云天門上帝所居紫微宮

也紛吾乘兮玄雲

吾謂大司命也言天尊重司  
命將出遊戲則為大開禁門

使乘玄雲而行補曰漢  
樂歌云靈之車結玄雲令飄風兮先驅  
命爵位尊高出

凍雨兮灑塵

暴雨為凍雨言司命爵位尊高出  
則風伯雨師先驅為軼路也灑一

作洒軼一作戒補曰凍音東爾雅注云今江東呼夏  
月暴雨為凍雨灑所買切淮南子曰令雨師灑道風

伯掃塵自此已

君迴翔兮以下

迴運也言司命行  
有節度雖乘風雨

然徐迴運而來也迴翔也

一作回以一  
踏空桑兮從

女空桑山名司命所經屈原修履忠貞之行而身放  
棄將愬神明陳巳之寃結故欲踰空桑之山而要

司命也補曰山海經云東曰空桑之山注云此山出  
琴瑟材周禮空桑之琴瑟是也淮南曰舜之時共工

振滔洪水以薄空桑注云空桑地名在  
魯也女讀作汝親之詞喻欲從君也紛總總兮

九州  
總總衆覓補曰堯時九州見禹貢商九州見  
爾雅周九州見周禮鄒行云赤縣神州九州內自

有九州中國外如赤縣神州者九乃所謂九州也淮  
南曰天地之間九州東南神州曰農土正南次州曰

沃土西南戎州曰滔土正西奔州曰弁土正中冀州  
曰中土西北台州曰肥土正北濟州曰成土東北薄

州曰隱土正東陽何壽夭兮在予  
子謂司命言  
普天之下九

州之民誠甚衆多其壽老夭折皆自施行所致天誅  
加之不在於我也補曰此言九州之大生民之衆或  
壽或夭何以皆在於我爲司命故高飛兮安  
也言人君制生殺與奪之命也予音與  
翔 言司命執持天政不以人言 乘清氣兮御  
易其則度復徐飛高翔而行 乘天清明之氣御  
陰陽 持萬民死生之命也清一作精補曰易云時  
乘六龍以御天莊子由乘天地之正  
御六氣之辨乘猶乘車御猶御馬也 吾與君兮齋  
速 吾屈原自謂也齋戒以自救也 導帝之兮九  
補曰齋速者齋戒以自救也 導  
坑 言已願修飾急疾齋戒侍從於君導迎天帝出  
入九州之山翼得陳已情也導一作道坑一作  
阮文苑作岡補曰之通也坑音岡山脊也周禮職方  
氏九州山鎮曰會稽衡山華山沂山岱山嶽山醫無  
閭霍山恒山也淮南曰天地之間九州八極土有九  
山山有九塞何謂九山會稽泰山王屋首山太華岐

山太行羊腸孟門也原言司命代天授生殺之柄人  
君亦代天制一國之命故欲與司命尊帝適九州之  
山以觀四方之風 靈衣兮被被 披被長貞一作  
俗天下之治亂 同 玉佩兮陸離 言已得衣隨司命被服神衣被  
壹陰兮壹陽 陽明也 衆莫知兮余所爲 屈原言已得配神俱行出陰入陽一晦一明衆人無  
緣知我所爲作也補曰此言司命開闔變化能制萬  
民之命人君 折 疏麻兮 瑶華 疏麻神麻也補曰謝靈  
亦當如此也 折 疏麻兮 瑶華 王華也補曰謝靈  
運詩云折麻心莫展又去瑶華未敢折說者云瑶華  
麻花也其色白故比於瑤此花香服食可致長壽故  
以爲美將以贈遠江淹雜擬詩云雜瑤華雖 將以遺  
可贈 疏華竟無陳李善云疏華瑤華也 將以遺  
兮 離居 方猶思離居隱上將折神麻采玉華以遺

與之明已行度如玉不以苦樂易其志也補曰遺去聲離居猶遠者也自此以下屈原陳已之志於司命

也老冉冉兮既極極窮也不寔近兮愈一作終

疏寔稍也疏遠也言履行忠信從小至老命將窮矣而君猶疑之不稍親近而日以疏遠也寔一作侵

作而愈一作浸兮一作踰乘龍兮麟麟麟車聲詩云有車麟麟也釋

文作幹音麟補高駢兮冲天言已雖見疏遠執曰今詩作鄰馳補曰史記云一飛冲天沖持弓切

麟麟然而有節度抗高行冲天而驅不以貧困有枉撓也駢一作節馳補曰史記云一飛冲天沖持弓切

直上飛也集韻作神與沖通此結桂枝兮延竚言司命高馳而去不復留也

延長也竚立也詩曰竚立以泣釋羌愈思兮愁人言已乘龍冲天非心所樂猶結木為誓長立而望想

念楚國愁且思也補曰此言司命既去猶結桂枝以

延望喻君捨已不顧益憂思也愁人兮奈何願若今兮無

虧虧歇也言已愁思安可奈何乎固人命兮

有當孰離合兮可為言人受命而生有當貴賤貧富者是天祿也已

獨放逐離別不復會合不可為思也補曰君子之仕也去就有義用捨有命屈子於同姓事君之義盡矣

其不見用則有命焉或離或合神實司之非人所不能為也一云孰離合兮不可為

大司命命周禮大宗伯以禋燎祀司中司

為太尉又文昌宮第四曰司命按史記天官書文昌六星四曰司命晉書

天文志玉台六星兩兩而居西近文昌二星曰上台為司命主壽然則有

兩司命也祭法王立七祀諸侯立五祀皆有司命疏云司命宮中小神而

楚辭卷一  
漢書郊祀志荆巫有司命說者白文  
昌第四星也五臣云司命星名主知  
生死輔天行化誅惡護善也大司命  
云乘清氣兮御陰陽少司命云登九  
天兮撫羣星其非  
宮中少神明矣

### 秋蘭兮麋蕪羅生兮堂下

言已供神之室  
空開清淨衆香

之草又環其堂下羅列而生誠司命君所宜幸集也  
秋一作蘄下同麋一作蘄補曰爾雅曰蘄蕪蕪蕪郭  
璞云香草葉小如菱狀山海經云臭如蘄蕪本草云  
芎藭其葉名蘄蕪似蛇床而香騷人借以爲譬其苗  
四五五月間生葉作叢而莖細其葉倍香或蒔於園庭  
則芬香滿徑七八月開白花管子曰五沃之土生蘄  
蕪相如賦云穹窮昂蒲江離蘄蕪  
師古云蘄蕪即穹窮苗也下音戶  
蘄及也予我也言芳草茂盛  
芳菲菲兮蘄子  
蘄及也予我也言芳草茂盛  
吐葉垂華芳菲菲上及我

### 綠葉兮素枝

也枝一作華五臣云四句皆喻  
懷忠潔也補曰蘄音習予上聲  
夫人自有兮美  
夫人自有兮美子補曰夫  
音扶考工記曰夫人而能爲罇也夫人猶言凡  
人  
子  
夫人謂萬民也一云夫人兮自有美子補曰夫  
音扶考工記曰夫人而能爲罇也夫人猶言凡  
人  
也  
其年命而用思愁苦也以一作爲五臣云蘄香草喻  
司命言凡人各自有美愛臣子司命何爲愁苦而司  
主之蓋自傷也補曰此言愛其子者人之常情非司  
命所憂猶恐不得其所原於君有同姓之恩而懷王  
曾莫之恤也蘄亦喻君騷經  
曰荃不察余之中情是也  
秋蘭兮青青綠葉  
言已事神崇敬重種芩草莖葉五色芳香  
益暢也一本蘭下有生字補曰詩云綠竹  
青青青青茂  
盛也音菁  
滿堂兮美人忽獨與余兮目成

言萬民衆多美人並會盈滿於堂而司命獨與我睨  
而相視成爲親親也五臣云滿堂喻天下也謂天下

言萬民衆多美人並會盈滿於堂而司命獨與我睨  
而相視成爲親親也五臣云滿堂喻天下也謂天下

亦有善人而司命獨與我相目結成親親者為入不  
我修道德爾謂初與已善時也

言兮出不辭言神往來奄忽入不語言出乘

回風兮載雲旗言司命之去乘風載雲其形只

善後乃往來飄忽出入不言不辭乘風悲莫悲兮

生別離屈原思神略畢憂愁復出乃長歎曰人居

也補曰樂府有樂莫樂兮新相知言天下之樂

始相知之時也屈原言已無新相知之樂而有生別

離之憂也五臣云喻已初近君而樂後去君而悲也

荷衣兮蕙帶儵而來兮忽而逝服香淨往

來奄忽難當值也儵一作倏來一作來五臣云言神

倏忽往來終不可逢以喻君補曰莊子䟽曰儵為有

忽為夕宿兮帝郊帝謂君誰須兮雲之際

言司命之去暮宿於天帝之郊誰待於雲之際乎幸

其有意而顧已五臣云須待也異君猶待已而命之

與女遊兮九河衝風至兮水揚波王逸無

無此二句文選遊作游女作汝風至作颺起五臣云

汝謂司命九河天河也衝颺暴風也補曰此二句河

伯章中與女沐兮咸池咸池星名蓋天地也一作

語也與女沐兮咸池咸池星名蓋天地也一作

晞女髮兮陽之阿晞乾也詩曰匪陽不晞阿曲

俱沐咸池乾髮陽阿齋戎潔已與君俱行政教以治於國

臨風况兮浩歌

來臨疾風而大歌異神聞之而來

至也五臣云以喻望君之使未至臨風况然

孔蓋

兮翠旒

言司命以孔雀之翅為車蓋翡翠之羽為

揚字補曰相如賦云宛雛孔鸞孔雀也顏師古曰

鳥赤羽者曰翡翠羽者曰翠周禮曰蓋之圓也以象

天漢樂歌曰登九天兮撫彗星

言司命乃陞九天

之上撫持彗星欲掃除邪惡輔仁賢也五臣云飛登

于天撫掃彗星言願將忠正美行還於君前翦讒賊

矣補曰左傳曰天之有彗以除穢也爾雅彗星為

機槍彗祥歲切偏指曰彗自此以下皆喻君也

長劍兮擁幼艾

竦執也幼艾長也言司命

民長少便各得其命也釋文竦作慙補曰竦慙並息

拱切竦立也國語曰竦善抑惡慙驚也孟子曰知好

色則寡少女說者曰艾美好也戰國策云今為天下

之工或非也乃與幼艾又齊王有七孺子注云孺子

謂幼艾美女也離騷以美女喻賢臣此言人君當過

惡揚善佑賢輔德也或曰麗姬艾封人之子也故美

女謂之艾猶姬貴姓

因謂美妾為姬耳

方無所阿私善者佑之惡者誅之故宜為萬民之平

正也蓀一作荃五臣云蓀香草謂神也以喻君補曰

正音征

叶韻

少司命

噉將出兮東方

謂曰始出東方其容噉噉

檻兮扶桑

而盛大也補曰噉他昆切照吾

其扶桑爰始而登照曜四方日以扶桑為舍檻故撫

曰照吾檻兮扶桑也補曰檻闌也戶黠切楯音盾撫

木其高萬仞日出下浴於湯谷上拂

其扶桑爰始而登照曜四方日以扶桑為舍檻故撫

曰照吾檻兮扶桑也補曰檻闌也戶黠切楯音盾撫

余馬兮安驅余謂日也補曰淮南曰日至悲泉也女即羲和馬即六龍見騷經注

既明言日既出雖幽昧之夜猶皎皎而自明也皎一作皎補曰皎字幽昧之夜皎同此言日之將出羲和御之安驅徐行使幽昧之夜皎同此言日之將出羲和

御之安驅徐行使幽昧之夜皎同此言日之將出羲和

本明音亡駕龍軒兮乘雷

駕龍乘雷也春秋命曆序曰皇伯登扶桑日之陽駕六龍以上下淮南曰雷以為車輪注云雷轉氣也軒張留切方言曰軒

載雲旗兮委蛇言日以龍為車轉乘雷而行以雲為旌旗委蛇而

長委一作透蛇一作地長太息兮將上心低徊

兮顧懷言日將去扶桑上而升天則徘徊太息顧念其居也低一作俳一作儻補曰低徊疑

不即進負出不忘本行則思歸物之情也

娛人娛樂也觀者憺兮忘歸憺安也言日色光明且耀

四方人觀見之莫不娛樂憺然意安而忘歸也補曰東方既明萬類皆作有聲者以聲聞有色者以色見耳目之娛各自適焉以喻人君也

有明德則百姓皆法其耳目也

也交鼓對擊鼓也絃十作絃促柱簫鍾兮瑤篴

師共其鍾笙之樂注云鍾笙與鍾聲相應之笙然則

謂之虛縣謂之虛縣鳴

兮吹竽竽名也言已願供脩香美張施琴瑟吹鳴竽名也言已願供脩香美張施琴

尺四寸圍三寸一孔上出一寸三分名翹橫吹之小

尺四寸圍三寸一孔上出一寸三分名翹橫吹之小

尺四寸圍三寸一孔上出一寸三分名翹橫吹之小

尺四寸圍三寸一孔上出一寸三分名翹橫吹之小



者尺一寸廣雅云思靈保兮賢姱靈謂巫也姱好

八孔竿已見上好之巫使與日神相保樂也補曰古人云詔靈保召

方相說者曰靈保神巫也姱音戶叶韻舊苦胡切未

詳翹飛兮翠曾曾舉也言巫舞工巧身體翹然

飛也許綠切曾作滕展詩兮會舞展舒補曰展

切博雅曰翹翥飛也應律兮合節言乃復舒展詩曲作為雅

會舞猶應律兮合節頌之樂合會六律以應舞

節補曰應於證切漢樂鳴靈之來兮蔽日言日神

歌曰展詩應律銷王鳴靈之來兮蔽日悅喜於

是來下從其官青雲衣兮白霓裳言日神來

屬蔽日而至也青雲衣兮白霓裳下青雲為

上衣白霓為下裳也日出東方入西方舉長矢兮

故用其方色以為飾也補曰霓見騷經舉長矢兮

射天狼天狼星名以喻貪殘日為王者王者受命

必誅貪殘故曰舉長矢射天狼言君當誅

惡也射一作射補曰射食亦切晉書天文

志云狼一星在東井南為野將主侵掠操余弧

兮反淪降言日誅惡以後復循道而退下入太陰

靈謂巫也姱好

貞言已思得賢

體翹然

補曰翹小

詩猶陳詩也

言日神

悅喜於

言日神來

下青雲為

舉長矢兮

操余弧

下入太陰

七刀切

多曰弧淪

在狼東南

九星常屬

天九星常屬

天九星常屬

靈謂巫也姱好

貞言已思得賢

體翹然

補曰翹小

詩猶陳詩也

言日神

悅喜於

言日神來

下青雲為

舉長矢兮

操余弧

下入太陰

七刀切

多曰弧淪

在狼東南

九星常屬

天九星常屬

天九星常屬

者尺一寸廣雅云

思靈保兮賢姱

靈謂巫也姱好

貞言已思得賢

體翹然

補曰翹小

詩猶陳詩也

言日神

悅喜於

言日神來

下青雲為

舉長矢兮

操余弧

下入太陰

七刀切

多曰弧淪

在狼東南

九星常屬

天九星常屬

天九星常屬

天九星常屬

天九星常屬

天九星常屬

天九星常屬

天九星常屬

天九星常屬

天九星常屬

天九星常屬

天九星常屬

天九星常屬

天九星常屬

天九星常屬

天九星常屬

天九星常屬

天九星常屬

天九星常屬

物之  
杳冥冥兮以東行  
言日過太陰不見其光

而復出或曰日月五星皆東行也一云翔杳冥兮一

無以字補曰杳深也冥幽也日出東方猶帝出乎震

東君

博雅曰朱明耀靈東君日也漢書郊祀志有東君

與女遊兮九河  
河為四瀆長其位視大夫屈原

也九河徒駭太史馬頰覆黼胡蘇簡絮鈞磐萬津也

補曰女讀作汝下同九河名見爾雅書曰九河既道

注云河水分為九道在兗州界又曰又比播為九河

同為逆河入于海注云分為九河以殺其溢漢許商

上書云古記九河之名有徒駭胡蘇萬津今見在成

平東光萆縣界中自萆津以北至徒駭其間相去二

百餘里是知九河所在徒駭最北萆津最

南蓋徒駭是河之本道東出分為八枝也

衝風起

兮橫波  
衝風起

無所也一本橫上有水字五臣云

衝風暴風也補曰詩云大風有隧

蓋駕兩龍兮驂螭  
言河伯以水為車驂駕螭龍

補曰括地圖云馮夷常乘雲車駕二龍史記曰水神

不可見以在大魚蛟龍為候博物志曰水神乘魚龍驂

登崑崙崙崙兮四望

崑崙崙崙山河源所從出補曰

應天河山海經云崑崙崙崙山有青河白河赤河黑河環

其墟其白水出其東北阪屈向東南流為中國河爾

雅曰河出崑崙虛色白所渠并千七百一川色黃百

里一小曲千里一曲直淮南曰河出崑崙貫渤海入

禹所導積心飛揚兮浩蕩

浩蕩忠放貞言已設

石山也

卷一

崑崙萬里之山周望四方心意飛揚  
志欲陞天思念浩蕩而無所據也  
日將暮兮悵

忘歸 言崑崙之中多奇怪珠王之樹觀而視之不  
知日暮言已心樂志說忽忘還歸也補曰此

言登崑崙以望四方無所適從  
惆悵歎息而忘歸也悵失志也  
惟極浦兮寤懷

寤覺也懷思也言已復徐惟念河之極浦江之遠碕  
則中心覺寤而復愁思也補曰惟思也極浦所謂望

涿陽兮極 魚鱗屋兮龍堂紫貝闕兮朱宮  
浦是也

言河伯所居以魚鱗蓋屋堂畫蛟龍之文紫貝作闕  
朱丹其宮形容異制甚鮮好也文苑作珠宮補曰河

伯水神也故託魚龍之觀也靈何為兮水中  
類以為宮室闕門觀也

好如是為何為居水中而沈沒也  
乘白鼉兮逐文  
補曰此喻賢人處非其所也

魚 大鼉為鼉魚屬也逐從也言河伯遊戲遠出乘  
龍近出乘鼉又從鯉魚也一無文字補曰鼉音

元紀年曰穆王三十七年征伐起師至九江叱鼉鼉  
以為梁陶隱居云鯉魚形既可愛又能神變乃至飛

越山湖所以琴高乘之按山海經睢水東注江其中  
多文魚注云有班采也又文選云騰文魚以警乘注

云文魚有翅能飛逸以文  
與女遊兮河之渚流  
魚為鯉豈亦有所據乎

漸紛兮將來下  
流漸解水也言屈原願與河伯  
遊河之渚而流漸散屈原自比流

下水為汚濁故欲去也或曰流漸解散屈原自比流  
漸者欲與河伯離別也補曰渚洲也斯音斯從交者

流冰也從水者水盡  
子交手兮東行  
也此當從交下音戶

與河伯別于宜東行還於九河之居我亦欲歸也  
一本子上有與字補曰莊子曰河伯順流而東行送

美人兮南浦  
至江之涯歸楚國也補曰江淹別

賦云送君南浦傷  
波滔滔兮來迎魚鱗隣兮

如之何蓋用此語

楚辭卷二

滕子

滕送也言江神聞已將歸亦使波流滔滔來  
迎河伯遣魚鱗侍從而送我鱗一作鱗  
補曰滔土刀切水泳自詩曰滔滔江漢滕以證切予  
音與屈原託江海之神送迎已者言時人遇已之不  
然也杜子美詩云岸花飛  
送客檣燕語留人亦此意

河伯

山海經曰中極之淵深三百仞  
唯冰夷都焉冰夷人面而乘龍  
穆天子傳云天子西征至于陽紆  
之山河無夷之所都居冰夷無  
夷即馮夷也淮南又作馮遲抱朴  
子釋鬼篇曰馮夷以八月上東日  
渡河溺死天帝署為河伯清冷傳  
曰馮夷華陰潼鄉隄首人也服八  
石得水仙是為河伯博物志云昔  
夏禹觀河見長人魚身出曰吾河  
精豈為河伯也馮夷得道成  
仙化為河伯道豈同哉

若有人兮山之阿

若有人謂山鬼也阿曲隅也

被薜荔兮帶

女羅

女羅免絲也言山鬼仿佛若人見於山之阿  
被薜荔之衣以免絲為帶也薜荔兔絲皆無  
根緣物而生山鬼亦喻無形故衣之以為飾也羅

一作蘿補曰爾雅云唐蒙女蘿女蘿兔絲詩云葛與  
女蘿施于松上呂氏春秋云或謂菟絲無根也其根

不屬地菘苓是也抱朴子云菟絲之草下有伏菟之  
根無此菟則絲不生

既含睇兮又宜笑

睇微眄也言

山鬼之狀體含妙容美目盼然又好口齒而宜笑也  
五臣云山鬼美自既宜舍視又宜發笑補曰睇音弟

傾視也一日目小視也說文云南楚謂矚曰睇眇眠  
見切詩曰巧笑倩兮美目盼兮大招曰靨舖奇牙宜

笑嗚只山鬼無形其情狀難知故含睇宜笑以喻  
美乘豹從狸以譬猛烈辛夷杜衡以况芬芳不一而

也子慕予兮善窈窕  
子謂山鬼也窈窕好自詩

也子慕予兮善窈窕  
子謂山鬼也窈窕好自詩

既以姱麗亦復慕我有善行好姿故來見其容也善  
一作譚五臣云喻君初與已誠而用之矣補曰窈音  
香窈徒了切方言云美狀為窈美  
心為窈注云窈幽靜窈闕都也  
乘赤豹兮從

文狸

狸一作狸五臣云赤豹文狸皆奇獸也將以  
乘騎侍從者明異於衆也乘一作乘補曰從

隨行也才用切豹有數種有赤豹有玄豹有白豹詩  
曰赤豹黃羅陸機云毛赤而文黑謂之赤豹狸有虎  
斑文者有猫斑者河伯云乘白鼉兮逐文  
魚山鬼云乘赤豹兮從文狸各以其類也  
辛夷車

兮結桂旗

辛夷香草也言山鬼出乘赤豹從文  
狸結桂與辛夷以為車旗言其香潔也

文選桂誤作旌補曰以辛夷香  
木為車結桂枝以為旌旗也  
被石蘭兮帶杜

衡

石蘭杜衡皆香  
草衡一作蘅  
折芳馨兮遺所思  
謂清

深之士若屈原者也言山鬼修飾衆香以崇其善屈  
原履行清潔以厲其身神人同好故折芳馨相遺以

同其志也五臣云所思謂君也喻已被帶  
忠信又以嘉言而納於君也補曰遺去聲

篁兮終不見天

言山鬼所處乃在幽篁之內終  
不見天地所以來出歸有德也

或曰幽篁竹林也五臣云幽深也篁竹叢也補曰篁  
音皇漢書云篁竹之中注云竹田曰篁西都賦云篠  
簞敷衍編町成篁  
路險難兮獨後來  
言所處既  
阻又難故來晚暮後諸神也五臣云言已處江山竹  
叢之間上不見天道路險阻欲與神游獨在諸神之  
後喻已不得見君讓邪填塞難以  
表獨立兮山之

前進而所以索居於此補曰來音釐  
表特也言山鬼後到特  
雲空容兮而在下杳

立於山之上而自異也  
雲空容兮而在下杳

冥冥兮羌晝晦

言山鬼所在至高翹雲出其下  
雖白晝猶暝晦也五臣云表明

也雖明然自異立於山上終被雲鄣蔽其下使不通  
也容容雲出負杳深也晦暗也羌語詞也言雲氣深

厚真真使晝日昏暗一云日窈冥兮羌  
畫晦補曰此喻小人之蔽賢也下音戶  
東風飄兮

神靈雨飄風貞詩曰匪風飄兮言東風飄然而起  
則神靈應之而雨以言陰陽通感風雨相

和屈原自傷獨無和也飄一作飄  
飄五臣云自傷誠信不能感君也  
留靈脩兮憺

志歸靈脩謂懷王也  
歲既晏兮孰華予晏晚也孰誰也言已

宿留懷王翼其還已心中愴然安而志歸年歲晚暮  
將欲罷老誰復當令我榮華也五臣云言君若能除

去讒邪我則可進留止於君所不然則歲晏衰老孰  
能榮華我乎補曰留止也於君所不日讀為宿留之留此言

當及年德盛壯之時留於君所日月近矣孰能使衰  
老之人復榮華乎自此以下屈原陳已之志於山鬼

也子音與采三秀兮於山間三秀謂芝草也補曰爾

瑞草也茵音囚思玄賦云翼一年之三秀近時王令  
逢原作藏芝賦序云離騷九歌自詩人所紀之外地

所常產目所同識之草盡矣而芝復獨遺說者遂以  
九歌之三秀為芝予以其不明又其辭曰適山而采

之芝非獨山草蓋未足據信也余按本草引五芝經  
云皆以五色生於五岳又淮南云紫芝生於山而不

能生於盤石之上則芝正生於  
山間耳逢原之說豈其然乎石磊磊兮葛蔓蔓

蔓言已欲服芝草以延年命周旋山間采而求之  
終不能得但見山石磊磊葛草蔓蔓或曰三秀

秀材之士隱處者得也言石葛者喻所在深也五臣云  
芝草仙藥采不可得但見葛石爾亦猶賢哲難逢諛

諛者衆也補曰磊衆石鬼魯猥切詩曰葛之覃兮施  
于中谷又曰南有樛木葛藟纍之蔓莫干切俗作蔓

怨公子兮悵忘歸怨公子謂公子椒也言已所以

而不肯達故我悵然失志而忘歸也補曰怨  
椒蘭蔽賢如葛石之於三秀故悵然忘歸也君思

我兮不得間言懷王時思念我顧不肯以閒暇

之日召已謀議也五臣云君縱相

我兮不得間

思為小人在側亦無暇  
召我也補曰間音閑  
山中人兮芳杜若  
山中無人屈

原自飲石泉兮蔭松栢  
言已雖在山中無人

謂也  
芬芳飲石泉之水蔭松栢之木飲食居處動以香君

思我兮然疑作  
故言懷王有思我時然讒言妄作

起其疑惑作起也  
補曰然不疑也疑未然也君

雖思我而為讒者所惑是非交作  
莫知所決也

填填兮雨冥冥  
雷一作雷補

夜鳴  
又一作狖五臣云填填雷聲冥冥雨自啾啾

援聲皆喻讒言也  
補曰啾小聲也狖似援余

切風颯颯兮木蕭蕭  
言已在深山之中遭雷

搖動以言恐懼失其所也  
或曰雷為諸侯以與於君

雲雨冥昧以興佞臣援猴羊鳴以興讒言風以喻政

木以喻民雷填填者君妄怒也  
雨冥冥者羣佞聚也

後啾啾者讒夫弄口也  
風颯颯者政煩擾也木蕭蕭

者民驚駭也蕭蕭文苑作搜搜  
補

曰颯蘇合切搜搜動自與蕭同  
思公子兮徒離

憂  
言已怨子椒不能用賢使國若此但使我羅其憂愁

離羅  
也

山鬼  
莊子田山有藁淮南曰山出

操吳戈兮被犀甲  
軍之戰也甲鎧也言國殤始從

而行也或曰操吾科吾科楫之名也  
補曰操持也說

文云戈平頭戟也考工記曰吳粵之劍又曰吳粵之  
金錫爾雅曰南方之美者有梁山之犀象焉考工記

曰犀甲壽百年荀子曰楚人鮫革犀兕以為甲如  
金石韜堅

車錯轂兮短兵接  
錯交也短兵刀劍

較交錯長兵不施故用刀劍以相接擊也補曰錯倉  
各切詩傳云東西為交邪行為錯司馬法曰弓矢圍  
及矛守戈戟助凡五兵  
長以衛短短以救長  
旌蔽日兮敵若雲言兵士竟

路趣敵旌旗蔽天敵  
多人眾來若雲也  
矢交墜兮士爭先墜墜也言兩軍  
相射流矢交墜壯夫奮怒爭先在  
前也墜一作墜補曰墜與墜同  
凌余陣兮躡

余行凌犯也躡踐也言敵家來侵凌我屯陣踐躡  
天陳地陳人陳雲鳥之陳左傳有魚麗之陳行陳之  
義取於陳列耳俗作阜傍車非也躡躡並音獵行胡

切岡左驂殪兮右刃傷殪死也言已所乘左驂馬  
死右駢馬被刃創也補曰  
遠遊創初良切見  
靈兩輪兮繫四馬繫絆也詩曰

必死也靈一作埋補曰靈讀若埋繫陟立切  
援

王枹兮擊鳴鼓言已愈自厲怒勢氣益盛援一  
也左傳卻克傷於矢  
左并響右授枹而鼓  
天時墜兮威靈怒墜落也

闕適遭天命當墜落雖身死亡而威  
神怒健不畏憚也墜一作遂文苑作對  
嚴殺盡兮

棄原壑嚴壯也殺死也言壯士盡其死命則骸骨  
棄於原壑而不土葬也補曰壑古野字又

韻出不入兮往不反言壯士出關不復顧入  
平

原忽兮路超遠言身棄平原山壑之中去家道  
甚遠也一云平原路兮忽超遠

帶長劍兮挾秦弓言身雖死猶帶劍持弓示  
不捨武也補曰漢書地理

志云秦地迫近戎狄以射獵為  
先又秦有南山檀柘可為弓幹  
首身離兮心不

懲懲恣也言已雖死頭足分離而心終不  
懲恣身一作雖補曰懲音澄恣音又  
誠既



勇兮又以武終剛強兮不可凌言國殤之性誠以勇

猛剛強之氣不可凌犯也身既死兮神以靈子魂魄兮

為鬼雄言國殤既死之後精神強壯魂魄毅一云子魄

毅補曰左傳曰人生始化曰魄既生魄陽曰魂用物

精多則魂魄強疏云人稟五常以生感陰陽以靈有

身體之質名之曰形有嘔吸之動謂之為氣氣之靈

者曰魄既生魄矣其內自有陽氣也氣之神者曰魂

魂神靈之名本從形氣而有附形之時耳目心識手足

之神為魂附形之靈者謂初生之時耳目心識手足

運動啼呼為聲此則魄之靈也附氣之神者謂精神

性識漸有所知此則附氣之神也魄在於前魂在於

後魄識少而魂識多人之生也魄盛魂強及其死也

形銷氣滅聖人緣生以事死改生之魂曰神改生之

魄曰鬼合鬼與神教之至也魂附於氣氣又附形形

強則氣強形弱則氣弱魂以氣強魄以形強淮南子

曰天氣為魂地氣為魄注云魂人陽神魄人陰神也

國殤謂死於國事者小爾雅

成禮兮會鼓言祠祀九神皆先齋戒成其禮敬

也成一傳芭兮代舞芭平所持香草名也代更

作盛芭而舞訖以復傳賦云他人更用之芭一作巴補曰芭

芭而舞訖以復傳賦云他人更用之芭一作巴補曰芭

焦媠女倡兮容與媠好自謂使童稚好女先倡

也與一作台補曰春蘭兮秋菊菊一作鞞補曰

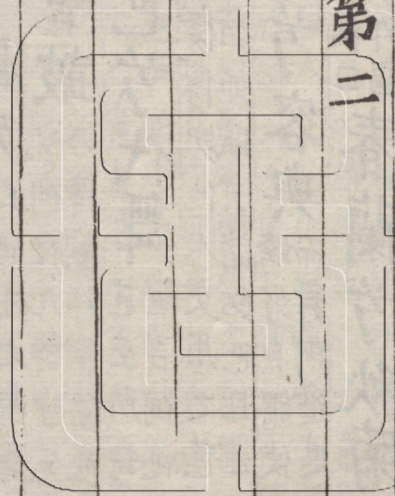
菊各一時長無絕兮終古言春菊為芬芳長相繼承

無絕於終古之道也

禮魂

禮一作祀魂一作覓或曰禮魂謂以禮善終者

楚辭卷第二



楚辭卷第三

校書郎臣王逸上

天問章句第三

離騷

天問者屈原之所作也何不言問天天

尊不可問故曰天問也屈原放逐憂心

愁悴一作瘁彷徨山澤一作澤經歷陵陸嗟

號昊旻仰天歎息見楚有先王之廟及

公卿祠堂圖畫天地山川神靈琦一作

瑋僑佹一作譎及古賢聖怪物行事周流

罷倦罷音皮 休息其下仰見圖畫因書其

壁何而問之一作呵 以溲憤懣舒瀉愁思

楚人哀惜屈原因共論述故其文義不

次序云爾天問之作其旨遠矣蓋曰遂古以來天地事物之憂不可勝窮欲付之無言乎

而耳目所接有感於吾心者不可以不發也欲具道其所以然乎而天地變化豈思慮智識之所能究哉

天固不可問聊以寄吾之意耳楚之興衰天邪人邪吾之用捨天邪人邪國無人之莫我知也知我者其天乎此天問所為作也太史公讀天問悲其志者以此

柳宗元作天對失其旨矣王逸以為文義不次序夫天地之間千變萬化豈可

以次序陳哉序一作叙

曰遂古之初誰傳道之遂往也初始也言往古太始之元虛廓無

形神物未生誰傳道此事也補曰列子殷湯問於夏革曰古初有物乎夏革曰古初無物今惡得物自物之外自事之先朕所不知也周禮訓方氏誦四方之傳道道猶言也傳道世世所傳說往古之事也

下未形何由考之言天地未分溷沌無垠誰考定而知之也考一作知定一作

作述補曰列子曰有形者生於無形則天地安從生故曰有大易有太初有太始有太素氣形質具而未相離故曰渾淪又曰十者形變之始也清輕

者上為天濁重者下為地沖和氣者為人

膏闇誰能極之言日月晝夜清濁晦明誰能極

門也昭明也所謂大明之上也普母豆切目不明也闇音暗闇門也此言幽明之理普闇難知誰能窮極

其本馮翼惟像何以識之言天地既分陰陽運

原乎馮翼惟像何以識之轉馮馮翼何以識

知其形像乎補曰淮南言天墜朱形馮馮翼洞瀾瀾故曰大昭注云馮翼無形之貞又曰古未有天

地之時惟像無形窈窕冥冥  
艾漠閑頽濛鴻洞莫知其門  
何為言純陰純陽一晦一明  
誰造為之乎補曰此  
言日月相推晝夜相代時運不停果何為乎

陰陽三合何本何化  
始謂天地人所生乎補曰天對  
云合焉者三一以統同吁炎吹冷交錯而功引穀梁  
子云獨陰不生獨陽不生獨天不生三合然後生逸  
以為天地人非也穀梁注云古人稱萬物負陰而抱

陽沖氣以為和然則傳所謂夫盡名其沖和之功而  
神理所由也二氣之和極發揮之美者不可謂之  
剛滯其用不得以陰陽分其名故歸於真極而謂之

曰獨天不生必三合而形神生理具矣又  
曰凡生類稟靈知於天資形於二氣故又  
曰獨天不生必三合而形神生理具矣又

重孰營度之  
補曰天圓而九重誰營度而知之乎  
曰乾元用九乃見天則淮南曰天地九重人亦有九

曰乾元用九乃見天則淮南曰天地九重人亦有九  
曰獨天不生必三合而形神生理具矣又

曰獨天不生必三合而形神生理具矣又  
曰凡生類稟靈知於天資形於二氣故歸於真極而謂之

積陽為天九老陽數也  
惟茲何功孰初作之  
此言

營經營也度量度也  
力始作之邪  
言天晝夜轉旋寧有維綱繫綴其際極安所加乎幹

一作筦補曰說文云幹輶端者也楊雄杜林云輶車  
輪幹也顏師古匡謬正俗云聲類字林並音管賈誼

服鳥賦云幹流而遷張華勵志詩云太儀幹運皆為  
轉也楚詞云筦維焉繫此義與幹同字即為筦故知

幹管二音不殊近代流俗音鳥活切非也淮南曰帝  
張四維運之以斗東北為報德之維西南為背陽之

維東南為常羊之維西北為蹶通之維注云四角為  
維也先儒說云天是太虛本無形體但指諸星運轉

以爲天耳天如彈丸圍圓二百六十五度四分度之  
一旁行四表之中冬南夏北春西秋東皆薄四表而

止張衡靈憲云八極之維徑二億三萬二千三百里  
維謂四維極謂八極也一說云北極天之中心也天宮  
書曰中宮天極星其一明者太一常居也太玄經曰



暮人西極蒙水之涯也補曰書云宅隅夷曰暘谷即  
 湯谷也爾雅云西至日所入為太蒙即蒙記也說文  
 云暘日出也或作湯通作陽記音似淮南曰日出於  
 暘谷谷于咸池拂于扶桑是謂晨明登于扶桑爰始  
 將行是謂朏明至于曲阿是謂旦明至于曾泉是謂  
 早食至于桑野是謂晏食至于衡陽是謂隅中至于  
 昆吾是謂正中至于鳥次是謂小還至于悲谷是謂  
 舖時至于女紀是謂大還至于淵隅是謂高春至于  
 連石是謂下春至于悲泉爰止其女爰息其馬是謂  
 懸車薄于虞淵是謂黃昏淪于蒙谷是謂定昏日入  
 于虞淵之汜曙於蒙谷之浦行九州七舍有五億萬  
 七千三百九里注云自場谷至虞淵凡十六所為九  
 川七舍  
**自明及晦所行幾里**  
 言日平旦而出至暮  
 而止所行凡幾何里  
 平補曰論衡云日晝行千里夜行千里行太陽極北為太  
 陰行太陽則熊照物理論云極南為太陽極北為太  
 陰  
**夜光何德死則又育**  
 夜光月也育生也言  
 月何德於天死而復

生也一云言月何德居於天地死而復生補曰博雅  
 云夜光謂之月皇甫謐日月以宵曜名曰夜光書有  
 考死魄哉生明既生魄死魄朔也生魄望也先儒云  
 月光生於日所照魄生於日所蔽當日則光盈就日  
 則光  
**厥利維何而顧菟在腹**  
 言月中有菟何  
 所貪利居月之  
 腹而顧望乎菟一作兔補曰菟與兔同靈憲曰月者  
 陰精之宗積而成獸象兔陰之類其數偶蘇鶉演義  
 云兔十二屬配卯位處望日月最圓而出於卯上卯  
 兔也其形入於月中遂有是形古今注云兔口有缺  
 博物志云兔望月而孕自吐其子故天對云  
 玄陰多缺爰感厥兔不形之形惟神是類云  
**女歧**  
**無合夫焉取九子**  
 女岐神女無夫而生九子也  
 岐靈而子焉  
**伯強何處惠氣安在**  
 伯強大厲  
 以夫為怪和氣也言陰陽調和則惠氣行不和調  
 至傷人惠氣和氣也言陰陽調和則惠氣行不和調  
 則厲鬼與二者常何所在乎補曰強巨良切惠順也

何闔而晦何開而明

言天何所闔閉而晦冥何所開發而明曉乎補曰闔

閉戶也開闔戶也陰闔而晦陽開而明

角宿未旦曜靈安藏

亢角

東方星曜靈曰也言東方未明早之時日安所藏其精光乎釋文藏作臧補曰宿音秀臧與藏同爾雅曰壽星角亢也注云數起角亢列宿之長國語曰辰角見而雨畢注云辰角大辰蒼龍之角見者朝見東方建戌之初寒露節也此言角宿未旦者指東方蒼龍之位耳天對云孰巨孰幽繆躔于經蒼龍之寓而廷彼角亢廷欺也  
不任汨鴻師何以尚之  
鴻汨治也具往切亢音剛也言鮪才不任治鴻水衆人何以舉也師衆也尚舉也言鮪才不任治鴻水衆人何以舉之乎師一作鮪補曰汨音骨國語曰禹決汨九川湯通也荀子曰禹有功仰下鴻鴻即洪水也堯典曰湯曰於鮪哉帝曰吁咈哉方命圯族岳曰異哉試可乃已帝曰往欽哉九載績用弗成異舉也

曰何憂何不課而行之

僉衆也課試也言衆人舉鮪治水堯知其不能衆人曰何憂哉何

鳴龜曳銜鮪何聽焉

言鮪治水績用不成堯乃放殺之羽山飛鳥水蟲曳銜而食之鮪何能復不聽乎補曰鳴處脂切一名鳧也曳率也引也聽從也此言鮪違帝命而不聽何為聽鳴龜之曳銜也天對云方陟元子以胤功定地胡離厥考而順欲成功帝何刑焉

帝何刑焉

命之欲而成其功堯當何為刑戮之乎補曰書云方命圯族國語云鮪違帝命則所謂順欲者順帝之欲也天對云盜理息壤招帝震怒賦刑在下投弃于羽

山海經云鮪竊帝之息壤以堙洪水帝令祝融殺鯀

于羽

永遏在羽山夫何三年不施

也言堯長放鮪於羽山絕在不毛之地三年不施其罪也一無山字施一作施補曰過猶過絕苗民之過

施捨也通伯禹復鮪夫何以變化禹鮪子也言

作施音豕生禹禹小見其所為何以能變化而有聖德也復一

作腹注同一本何下有故字補曰復弼力切矣也詩

云出入腹我腹懷抱也天對云氣華宜害纂就前

而嗣續得聖汗塗而死稱考緒業也言禹能纂代鮪

緒遂成考功之遺業而成考父之功也補曰纂

作管切集也緒音叙絲端何續初繼業而厥謀

也記曰禹能脩鮪之功鮪業而謀慮不同也補曰洪

不同言禹何能繼續鮪業而謀慮不同也補曰洪

洪範九疇彛倫攸叙孟子曰禹之治水水之道也鮪

洪範九疇彛倫攸叙孟子曰禹之治水水之道也鮪

雖承父業其謀不同也洪泉極深何以寘之

言洪水淵泉極深大禹何用寘塞而平之乎補曰寘

與填同淮南曰凡鴻水淵藪自三百仞以上二億三

萬三千五百五十里有九淵禹乃以息土填洪水以

為名山注云息土不耗滅掘之益多故以填洪水也

天對云行鴻下噴厥丘乃地方九則何以墳之

墳分也謂九州之地凡有九品禹何以能分別之乎

墳一作憤補曰班孟堅云坤作地勢高下九則劉德

禹鮪子也言

鮪愚狠復而

復一

詩

纂就前

言禹能纂代鮪

補曰纂

洪

洪

洪

洪

洪

洪

洪

洪

洪

洪

洪

應龍何盡何歷有鱗曰蛟龍有翼曰應龍歷過

游之而無所不窮也或曰禹治洪水時有神龍以履

畫地導水所注當決者因而治之也一云應龍何畫

河海何歷補曰山海經云應龍處南極殺蚩尤與夸

父不得復上故下數旱旱而為應龍之狀乃得大雨



畫音 獲 鮫何所營禹何所成 言鮫治鴻水何所營度禹何所成就

乎補曰汨陳其五行此鮫所成也 康回馮怒堅何

故以東南傾 康回共工名也淮南子言共工與顓頊爭為帝不得怒而觸不周之

山天維絕地柱折故東南傾也 堅一作地一無以字

補曰馮皮膺切列子曰帝憑怒注云憑大也春秋傳曰震電馮怒注云馮盛也方言云憑怒也楚曰憑注

云憑盛自引康回憑怒然則馮憑一也列子曰共工氏與顓頊爭為帝怒而觸不周之山折天柱絕地維

故天傾西北日月星辰就焉地不滿東南百川水潦歸焉注云共工氏興霸於伏羲神農之間其後苗裔

恃其強與顓頊爭為帝又淮南言共工之力觸不周之山使地東南傾注云九州安錯川谷何洿

非堯時共工傾猶下也 九州安錯川谷何洿

錯廁也洿深也言九州錯廁禹何所分別之川谷於地何以獨洿深乎安一作何補曰錯七故切置也天

對云州錯富溫爰定于趾國語曰疏為川谷以導其氣蔡邕月令章句曰衆流注海曰川爾雅云水注川

謂之洿舊音烏無深義亦不叶韻 東流不溢孰

知其故 言百川東流不知滿溢誰有知其故也補

整焉實惟無底之谷名曰歸墟八紘九野之水天漢之流莫不注之而無增無減焉莊子曰天下之水莫

大於海萬川歸之不知何時止而不盈尾閘泄之不

知何時已而不虛天對云東窮歸墟又環西盈昧穴

土區而濁濁清墳壚殊疏滌渴而升充 東西南

融有餘泄漏復行器運液液又何益為 南北順墮

比其脩孰多 脩長也言天地東南西南北誰為長乎

其衍幾何 衍廣大也言南北墮長其廣差幾何乎墮釋文作隋一作墮補曰爾雅云墮小而脩音妥又徒禾切狹而長也疏引南北順墮其脩幾何墮與脩同通作隋淮南子云闔四海之

內東西二萬八千里南北二萬六千里注云子午為經卯酉為緯言經短緯長也又曰禹乃使大章步自東極至于西極二億三萬三千五百里七十五步使豎亥步自北極至于南極二億三萬三千五百里七十五步注云海內有長短極內等也軒轅本紀云帝令豎亥步自東極至于西極得五億十萬九千八百八步南極二億三萬一千三百里西極得二億八千八百步北極二億三萬一千三百里靈憲曰八極之維徑二億三萬二千三百里南北則短減千里東西則廣增千里自地至天半於八極則地之深亦如之博物志曰河圖天地南北三億五千萬五千里東西二億三萬三千里其說不同今並存之

**崑崙縣圃其尻安在**  
崑崙山名也在西北元氣所出其巔曰縣圃乃上通於天也尻一作居天對云積高千乾崑崙崙攸居蓬首虎齒爰爰都補曰縣音玄

**增城九重其高幾里**  
淮南言崑崙與居同

重其高萬二千里也二或作五補曰淮南云崑崙虛中有增城九重其高萬一千里百一十四步二尺六寸注云增重也有五城十二樓見括地象此蓋誕實未聞也

**四方之門其誰從焉**  
言天四方各有一門其誰從之上下一云誰其從焉補曰淮南言崑崙虛旁有四百四十門門間四里里間九純丈五尺此云四方之門蓋謂崑崙也又云東北南方波母之山曰蒼門東方東極之山曰開明之門東南南方波母之山曰陽門南方南極之山曰暑門西南方編駒之山曰白門西方西極之山曰閻闔之門西北方不周之山曰幽門北方北極之山曰寒門西北方不周之山曰幽門北方北極之山曰寒門

節寒暑逸說蓋出於此然西北辟啓何氣通焉與上下文不屬恐非也

**西北辟啓何氣通焉**  
言天西北之門每常開啓豈元氣之所通辟一作闕一作開補曰辟與闕同淮南云崑崙虛五橫維其西北隅北門開以納不周之風按不周日安不到燭山在崑崙西北不周風自此出也

言天西北之門每常開啓豈元氣之所通辟一作闕一作開補曰辟與闕同淮南云崑崙虛五橫維其西北隅北門開以納不周之風按不周日安不到燭山在崑崙西北不周風自此出也

**日安不到燭**

龍何照

言天之西北有幽冥無日之國有龍銜燭而照之也補曰山海經云鍾山之神名曰

燭陰視為晝暝為夜吹為冬呼為夏不飲不食不喘

不息身長千里人面蛇身赤色注曰即燭龍也淮南

云燭龍在鴈門北蔽于委羽之山不見日其神人面

龍身而無足雪賦云爛兮若燭龍銜曜照崑山李善

引山海經云西北海之外赤水之北有章尾山有神

人面蛇身而赤其暝乃晦其視乃明是燭九陰是謂

燭龍詩舍神霧曰天不足西北無陰陽消息故有龍銜

火精以照天門中者也義和之

未揚若華何光

義和日未出之時若木何能有明赤之光華乎

和釋文作獻揚一作陽天對云惟若之何所冬暖

華稟義以耀補曰義和若木已見騷經何所冬暖

何所夏寒暖溫也言天地之氣何所有冬溫而

寒而右涼地不滿東南右熱而左溫其故何也岐伯

曰陰陽之氣高下之理太少之異也注云高下謂地

形太少謂陰陽之氣盛衰之異西方涼北方寒東方

溫南方熱氣化猶然矣又曰東南方陽也陽者其精

降於下故右熱而左溫西北方陰也陰者其精奉於

上故左寒而右涼是以地有高下氣有溫涼高者氣

寒下者氣熱注云以氣候驗之中原地形所居者悉

以居高則寒處下則熱中華之地凡有高下之大者

東西南北各三分也其一者自漢蜀江南至海也二

者自漢江北至平遙縣也三者自平遙北山北至蕃

氣常在至下之地春氣常在注云高山之巔盛夏水  
雪汚下川澤嚴冬草生常在之義足明矣淮南云南  
至委火炎風之野又曰南方有極有凍寒積冰雪霰霜霰  
漂潤羣水之野又曰南方有不死之草北方有不釋

之焉有石林何獸能言  
言天下何所有石木之  
乎禮記曰猩猩能言不離禽獸也補曰石林與能言  
之獸各指一物非必林中此獸也吳都賦云雖有

石林之岸請攘臂而靡之雖有雄虺之九首將抗  
足而趾之注引天問云焉有石林當在南也按天問所言

而屈原難問之於義則石林當在南也按天問所言  
不獨南方之物但吳都賦以石林與雄虺同稱則當

在南耳天對云石胡不林往視西極按淮南云西方  
之極石城金室朱見石林所出也爾雅云猩猩小而

好啼山海經鵲山有獸狀如寓捷類猓猴被髮垂地  
名曰猩猩又曰猩猩知人名其為獸如豕而人面

焉有虬龍負熊以遊  
寧有無角之龍負熊獸

以遊戲者乎補曰虬見騷經熊形類大豕而性輕捷  
好攀緣上高木見人則顛倒自投地而下天對云有  
虬蛟蛇不角不鱗嬉  
夫玄熊相待以神  
也儵忽電光也言有雄虺一身九頭速及電光皆何  
所在乎一無速字補曰虺許偉切國語云為虺弗摧  
為蛇將若何虺小蛇也然爾雅云蝮虺傳三寸首大  
如擘則虺亦有大有疾其類不一招虺南方曰雄虺九  
首往來儵忽儵忽疾甚明王逸曰儵忽之居帝南  
海注云儵忽在莊子甚明王逸曰儵忽之居帝南  
云南海之帝為儵比海之帝為  
忽乃寓言爾不當引以為證

何所不死長人  
何所不死長人

何守  
括地象曰有不死之國長人長狄春秋云防  
隅之山也一云何所不死補曰山海經不死民在交  
脛國東其人黑色壽不死注云圓丘上有不死樹食  
之乃壽有赤水飲之不老又大荒之山日月所入有  
人三面一臂奇右其人不死淮南曰西方之極石城

何守  
括地象曰有不死之國長人長狄春秋云防  
隅之山也一云何所不死補曰山海經不死民在交  
脛國東其人黑色壽不死注云圓丘上有不死樹食  
之乃壽有赤水飲之不老又大荒之山日月所入有  
人三面一臂奇右其人不死淮南曰西方之極石城

何守  
括地象曰有不死之國長人長狄春秋云防  
隅之山也一云何所不死補曰山海經不死民在交  
脛國東其人黑色壽不死注云圓丘上有不死樹食  
之乃壽有赤水飲之不老又大荒之山日月所入有  
人三面一臂奇右其人不死淮南曰西方之極石城

何守  
括地象曰有不死之國長人長狄春秋云防  
隅之山也一云何所不死補曰山海經不死民在交  
脛國東其人黑色壽不死注云圓丘上有不死樹食  
之乃壽有赤水飲之不老又大荒之山日月所入有  
人三面一臂奇右其人不死淮南曰西方之極石城

金室飲氣之民不死之野國語仲尼曰昔禹致群神於會稽之山防風氏後至禹殺而戮之其骨節專車又曰山川之守足以綱紀天下者其守為神客曰防風氏何守也仲尼曰茫茫氏之君守封嶠之山者也為漆姓在虞夏商為汪芒氏於周為長秋今為大人客曰人長之極幾何仲尼曰長者不過十之數之極也注云山之極幾何仲尼曰長者不過十之數之極防風山山東二百步有禹山防風廟在封禺二山之間穀梁文公十一年叔孫得臣敗靡萍九衢泉狄于鹹長狄也射其目橫九敵靡萍九衢泉

**華安居** 根九交道曰衢言寧有萍草生於水上無華榮何所有此物乎萍一作萍浦曰此謂靡萍與泉華皆安在也爾雅萍萍注云水中浮萍也山海經曰宣山上有桑焉其枝曰衢注云枝交五出又少室之山有木名帝休其枝曰衢注云言樹枝交錯相重五出有象路衢天對云有萍九岐厥圖以詭注云衢岐也逸以為生九衢中恐謬魏都賦云尋靡萍於中

遠盖用逸說也李善云靡蔓也泉相里切爾雅有泉麻麻有子曰泉天對云浮山孰產赤華伊泉引山海經浮山有草焉其葉一蛇吞象厥大何如

經云南方有靈蛇吞象三年然後出其骨一或作靈大或作骨補曰山海經南海內有巴蛇身長百尋其色青黃赤黑食象主歲而出其骨君子服之無心腹疾在犀牛西也注云今南方蚺蛇亦吞鹿消盡乃自絞於樹腹中骨皆穿鱗甲間出亦此類也揚大年云逸注楚詞多不原所出或引淮南子而劉安所引亦本山海經其注巴蛇事文句頗謬戾乃知逸憑它書不親見山海經也吳都賦云崑崙巴蛇出象骼

**水玄趾三危安在** 玄趾三危皆山名也在西方補曰言黑水玄趾三危皆安在也書曰道黑水至于三危入于南海張揖云三危山在鳥鼠之西黑水出其南天對云黑水淫淫窮于不姜玄趾則北三危則南西京賦云昆明靈沼黑水玄趾言昆明靈沼取象

於黑水玄趾也李善云黑水玄趾謂昆明靈沼之水趾非是延年不死壽何

所止言仙人稟命不死其壽獨何所窮止也補曰

古之時有至人者益其壽命而強者也亦歸於真人

其次有聖人者形體不敝精神不散亦可以百數

鮫魚何所魃堆焉魃堆魚也一云鮫魚陵

堆奇獸也鮫一作陵所一作居魃一作魁補曰鮫音

陵山海經西海中近列姑射山有陵魚人面人手魚

身見則風濤起天對云鮫魚人貌邇列姑射是也陶

隱居云鮫鯉形以鬣而短小又似鯉魚有四足吳都

賦云陵鯉若獸注引陵魚曷止與逸說同魃音祈堆

多回切山海經云北號山有鳥狀如雞而白首鼠足

名曰魃雀食人天對云魃雀峙北號惟人是食注云

堆當為雀王逸注誤按字書鴟音堆雀屬也則魃堆

即魃堆也羿焉彈日烏焉解羽並出草木焦枯堯

命羿仰射十日中其九日日中九鳥皆死墮其羽翼

故畬其一曰也彈一作彈一作斃補曰山海經黑齒

之北曰湯谷居水中有扶木九日居下枝一曰居上

枝皆戴鳥注云羿射十日中其九日離騷所謂羿焉射

日烏焉解羽傳曰天有十日其九日之數十也此言九日

居下枝一曰居上枝者大荒經曰一日方至一日方

出明天地雖有十日自使以次迭出運照而今俱見

卷之三

十一

禹之力獻

功絕降省下土四方

言禹以勤力獻進其功堯因使省迨下土四方也

無四方二字補曰降下也

焉得彼衞山女而通

之于台桑

言禹治水道娶金山氏之女而通夫婦之道於台桑之地焉

彼塗山之女而通于台桑釋文作涂補曰衞音塗

說文云會稽山也一曰九江當衞也書曰娶于塗山

辛壬癸甲疏引左傳禹會諸侯於塗山杜預云塗山

在壽春東北蘇鶚演義云塗山有四一者會稽二者

渝州三者濠州四者文字音義云衞山古國名夏禹

娶之今宣州當塗縣也塗山氏女即女嬌也史記曰

辛壬娶塗山癸甲生啓呂氏春秋曰禹娶塗山氏女

不以私害公自辟至甲四曰復往治水故江淮之俗

以辛壬癸甲為嫁娶日也淮南曰禹治鴻水通轅轅

山化為熊謂塗山氏曰欲餉聞鼓聲乃來禹跳石誤

中鼓塗山氏往見禹方作熊慙而去至高高山下

化為石方生啓禹曰歸我子石破北方而啓生

閱

妃匹合厥身是繼

胡維嗜不同味而快鼯飽

代益作后卒然離鼯

君之子也謳歌者不謳歌益而謳歌啓曰吾君之子

傳云嘉偶曰妃爾

胡維嗜不同味而快鼯飽

雅云妃匹也對也

胡維嗜不同味而快鼯飽

言禹治水道娶者憂無繼嗣耳何特與衆人同嗜欲

苟欲飽快一朝之情乎故以辛酉日娶甲子曰去而

有嗜也一木嗜下有欲字一本快下有一字一云胡

維嗜欲同味維一作為鼯一作是一作朝補曰鼯是

並音朝莫之朝此言禹之所嗜與衆人異味衆

人所嗜以厭足其情欲禹所嗜者極民之溺爾

代益作后卒然離鼯

禹以天下禪與益益避啓於箕山之陽天下皆去益

而歸啓以為君益卒不得立故曰遭憂也鼯一作孽

之子於箕山之陰朝觀訟獄者不之益而之啓曰吾

君之子也謳歌者不謳歌益而謳歌啓曰吾君之子

也書曰啓與有扈戰于甘之野說者曰有扈氏與夏

同姓啓繼世以有天下有龜不服大戰于甘故曰卒  
然離蠻也及豕書云益爲啓所殺非也天對云彼呱  
克臧俾奴作夏獻后益于帝諱何啓惟憂而能  
諱以不命復爲叟者曷戚曷孽

**拘是達** 言天下所以去益就啓者以其能憂思道  
德而通其拘隔拘隔者謂有龜氏叛啓啓

率六師以伐之也補曰惟思也拘執也禹嘗薦益於  
天矣啓賢能敬承繼禹之道憂思天下因民心之歸  
代益作后因民心之不予以伐

有龜是能變通而不拘執也 **皆歸** 躬箝而無  
害厥躬 射行也箝窮也言有龜氏所行皆歸於窮  
惡故啓誅之長無害於其身也箝一作射

箝一作鞠補曰凡能取中皆曰射箝窮也音菊此  
言啓之所爲皆歸於中理而窮情失孰能害之者 **何**  
**后益作革而禹播降** 后君也革更也播種也降  
而代益爲君者以禹平治水土百姓得下種百穀故  
思歸啓也補曰據上所言則啓固賢矣然禹之播降

待益作革然後能成功特天與子則與子故益不有  
天下耳焚山澤奏鮮食所謂作革也稷降播種而曰  
禹播降者水土平然後嘉穀可殖故也降乎攻切見  
騷經天對云益革民艱咸祭厥粒惟禹授以土爰稼  
萬 **啓棘賓商九辯九歌** 棘陳也賓列也九辯九  
脩明禹業陳列官商之音備其禮樂也補曰史記契  
佐禹治水有功封於商興於唐虞大禹之際此言實  
商者疑謂待商以賓客之禮棘急也言

急於賓商也九辯九歌享賓之樂也 **何勤子屠**  
**母而死分竟地** 勤勞也屠裂剝也言禹膺剝母  
以能有聖德憂勞天下平地一作墜補曰膺判也音  
謳史記楚世家陸終生子六人坼剖而產焉于寶曰

前志所傳修已坼坼而生禹簡狄坼剖而生契歷代  
久遠莫足相證魏黃初五年汝南屈雍妻生男從右  
脛下水腹上出而平和自若母子無恙詩云不坼不  
副無災無害原詩人之旨明古之婦人嘗有坼剖而

母而死分竟地 勤勞也屠裂剝也言禹膺剝母  
以能有聖德憂勞天下平地一作墜補曰膺判也音  
謳史記楚世家陸終生子六人坼剖而產焉于寶曰

前志所傳修已坼坼而生禹簡狄坼剖而生契歷代  
久遠莫足相證魏黃初五年汝南屈雍妻生男從右  
脛下水腹上出而平和自若母子無恙詩云不坼不  
副無災無害原詩人之旨明古之婦人嘗有坼剖而

母而死分竟地 勤勞也屠裂剝也言禹膺剝母  
以能有聖德憂勞天下平地一作墜補曰膺判也音  
謳史記楚世家陸終生子六人坼剖而產焉于寶曰

前志所傳修已坼坼而生禹簡狄坼剖而生契歷代  
久遠莫足相證魏黃初五年汝南屈雍妻生男從右  
脛下水腹上出而平和自若母子無恙詩云不坼不  
副無災無害原詩人之旨明古之婦人嘗有坼剖而



產者矣又有因產而過災害者故美其無害也禹母  
 事出帝王世紀禹以勤勞修絲之功故曰勤子也上  
 云九辯九歌言啓以禹故得享備樂何以修已生禹  
 而反遇災害邪言斥割而產則有之死分竟地未必  
 然也竟地猶言竟天也唐段  
**帝降夷羿革孽夏**  
 成式云迸分竟地蓋用此語  
**民** 帝天帝也夷羿諸侯弑夏后相者也革更也孽  
 憂也言羿弑夏家居天子之位荒淫田獵變更  
 夏道為萬民憂患天對云夷羿滔荒割更后相夫孰  
 作厥孽而誣帝以降補曰左氏云在帝夷羿冒于原  
 獸忘其國恤而思其麀牡  
**胡歟夫河伯而妻彼**  
 武不可重用不恢于夏家  
**雜嬪** 胡何也雜嬪水神謂宓妃也傳曰河伯化為  
 白龍遊於水旁羿見歟之妙其左目河伯上  
 訴天帝曰為我殺羿天帝曰爾何故得見歟河伯曰  
 我時化為白龍出遊天帝曰使汝深守神靈羿何從  
 得犯汝今為虫獸當為人所歟固其宜也羿何罪歟  
 深一作保羿又夢與雜水神宓妃交接也一本胡下

有羿字歟一作射補曰歟食亦切下同妻心計切此  
 言射河伯妻雜嬪者何人乎乃堯時羿非有窮羿也  
 革孽夏民封豨是射乃有窮羿耳淮南云河伯溺殺  
 人羿射其左目注云堯時羿射十日繳大風殺窮奴  
 斬九嬰  
**馮珽利決封豨是歟**  
 射河伯也言羿不脩道德而挾弓歟  
 使其情也歟一作射補曰馮音憑珽音遙爾雅弓以  
 蜃者謂之珽注云用蜃飾弓兩頭因取其類以為名  
 又曰蜃小者珽注云王珽即小蚌也說文云珽蜃甲  
 也所以飾物儀禮有決遂注云決猶聞也珽以象骨為  
 之著右大擘指以鈎弦聞體也遂射鞬也以韋為之  
 所以遂弦也說文云鞬射臂決也封豨也豨虛豈切  
 方言云豬南楚謂之豨淮南云堯時封豨長蛇皆為  
 民害堯使羿斷脩蛇禽封豨此言有窮羿亦封豨是  
 射而反為民害也左傳曰樂正后萋生伯封實有豕  
 心貪惓無厭忿類無期謂之封豕有窮后  
 羿滅之此則窮奇饕餮之類以惡得名者  
**何獻蒸**

肉之膏而后帝不若蒸祭也后帝天帝也若

其肉膏祭天帝天帝猶不順拜之所為也蒸一作蒸

補曰冬祭曰蒸膏脂也詩曰皇皇后帝謂天帝也天

對云夸夫使殺鼎脩以慮飽馨膏腴

帝叛德恣力胡肥台舌侯而監厥福

妻爰謀泥羿相也爰於也眩惑也言泥娶於純狐

泥見何羿之歟革而交吞揆之吞滅也揆度

獵不恤政事法度泥交接國中布恩施德而吞滅之

也一無革字補曰禮云貴革之射左傳云躡甲而射

之微七札焉言有力也羿之射藝如此唯不恤國

事故其衆交合而吞滅之且揆度其必可取也

窮西征巖何越焉阻險也窮窘也征行也越

度越岑巖之險因墮死也補曰羽山東裔此云西征

者自西徂東也上文言永遏在羽山夫何三年不施

則鮌非死於道路此但言化爲黃熊巫何活

何以越巖險而至羽山耳

焉活生也言鮌死後化爲黃熊入於淵豈巫醫

昔堯殛鮌于羽山其神化爲黃熊以入于淵實爲

順也言羿獵歟封脩以

泥娶純狐眩

也言泥娶於純狐

也言羿好歟

也言羿好歟

也言羿好歟

也言羿好歟

也言羿好歟

也言羿好歟

也言羿好歟

也言羿好歟

也言羿好歟

也言羿好歟

也言羿好歟

也言羿好歟

也言羿好歟

也言羿好歟

也言羿好歟

誤耳天對云維荒 何由并投而鮫疾脩盈疾

也脩長也盈滿也由用也言堯不惡鮫而戮殺之則

禹不得嗣興民何得投種五穀乎乃知鮫惡長滿天

下也補曰并並也言禹平水土民得並種五穀白

矣何由鮫惡長滿天下乎所謂蓋前人之愆白

嬰弟胡為此堂蜺雲之有色似龍者也弟白雲

透移相嬰何為此堂乎蓋屈原所見祠堂也補曰蜺

雌虹也弟音拂說文云霽雲負疑即此弟字天對云

王子怪駭安得夫良藥不能固臧臧善也言

蜺形弟裳安得夫良藥不能固臧崔文子學

仙於王子儵子儵化為白蜺而嬰弟持藥與崔文子

崔文子驚怪引戈擊蜺中之因墮其藥俯而視之王

子儵之尸也故言得藥不善也一本夫天式從橫

上有失字補曰崔文子事見列仙傳天式從橫

陽離爰死式法也爰於也言天法有善陰陽從橫

之道人失陽氣則死也補曰從即容切

大鳥何鳴夫焉喪厥體言崔文子取王子儵

以弊篚須史則化為大鳥而鳴開而視之飄飛而去

文子焉能士子儵之身乎言仙人不可殺也喪一作

曹 萍號起雨何以興之萍萍鬢雨師名也號呼

疾

惡

天

氣

云

言

學

王

子

橫

橫

橫

橫

橫

橫

橫

橫

橫

橫

橫

疾

盈

盈

盈

盈

盈

盈

盈

盈

盈

盈

盈

盈

盈

盈

盈

盈

盈

盈

盈

盈

盈

盈

盈

盈

盈

盈

盈

盈

盈

盈

盈

盈

盈

盈

盈

盈

盈

盈

盈

之蓬萊之山而拊舞戲滄海之中獨何以安之乎戴  
 一作載拊釋文作拊補曰鼇音敖拊音卞列子云五  
 山之根無所連箸帝命禹強使巨鼇十五舉首而戴  
 之迭為三番六萬歲一交焉五山始峙而不動張衡  
 賦云登蓬萊而容與兮鼇雖拊而不傾玄中記云即  
 巨龜也一云  
 海中大鼇  
 釋舟陵行何以遷之  
 船也遷徙  
 也舟釋水而陵行則何能遷徙也言龜所以能負山  
 若舟船者以其在水中也使龜釋水而陵行則何以  
 能遷徙山乎補曰列子云龍伯之國有大人舉足不  
 盈數步而暨五山之所一鈞而連六鼇合負而趣歸  
 其國灼其骨以數焉此言鼇在海中其負山若舟之  
 負物今釋水而陸反為人所負何罪而見徙也天對  
 云惡釋而陵殆或謫之  
 惟澆在戶何求于嫂  
 澆伯負骨帝尚窄之  
 多力者也論曰澆盪舟言澆無義淫佚其嫂往至其  
 戶伴有所求因與行淫亂也補曰澆澆弔切見騷經

何少康逐犬而顛隕厥首

言夏少康因田獵放犬逐獸遂襲殺

澆而斷其頭補曰說文顛倒也俗作顛下同隕從高下也

爰止

女歧澆嫂也館舍也爰於也言女歧與何顛澆淫佚為之縫裳於是共舍而宿止也何顛

易厥首而親以逢殆

逢遇也殆危也言少康夜

之故言易首遇危始也一本

湯謀易旅何以厚

獨何以厚待之乎補曰書云攸徂之民室家相慶

之厚其眾以德而已

覆舟斟尋何道取之

覆反也舟船也斟尋國名也言少康滅斟尋氏奄若覆舟獨以何道取之乎補曰斟職深切左傳云有過澆殺斟灌以伐斟尋滅夏后相注云二斟夏同姓諸侯相失國依於二斟為澆所滅然則取斟尋者乃有

過澆非少康也天對云康復舊物尋焉保之覆舟喻易尚或艱之承逸之誤也取此苟切桀伐

蒙山何所得焉桀征伐蒙山之國而得妹嬉也

補曰國語云昔夏桀伐有施有施人以其未嬉女焉注云有施嬉姓之國末嬉其女也妹嬉何

肆湯何殛焉言桀得妹嬉肆其情意故湯放之

書殛鯀于羽山或作極音義同引舜閔在家父

何以鰥舜帝舜也閔憂也無妻曰鰥言舜為布衣

鰥也補曰鰥古頑切經傳多作鰥書曰有鰥在下曰虞舜此言舜孝如此父何以不為娶乎堯

不姚告二女何親姚舜姓也言堯不告舜父母

女當何所親附乎一云女何所親補曰書云女于時觀厥刑于二女釐降二女于嬀汭嬀于虞二女娥皇

女英也孟子曰舜不告而娶為無後也君子以為猶告也又萬章曰舜之不告而娶則吾既得聞命矣帝

之妻舜而不告何也曰帝亦知告焉則不得妻也伊川程頤曰舜不告而娶固不可堯命瞽使舜娶舜雖

不告堯固告之亦堯之告也以君治之而已厥萌在初何所億焉賢

者預見施行萌芽之端而知其存亡善惡所終非虛億也億一作意補曰億度也論語曰億則屢中意與

義同璜臺十成誰所極焉璜石次王者也言

歎預知象箸必有王杯耳杯必盛態播豹胎如此必崇廣宮室紂果作王臺十重糟丘酒池以至於亡也

補曰左傳云夏后氏之璜璜美玉也郭璞注爾雅云成猶重也淮南云桀紂為琬室瑤臺象廊玉牀登

立為帝孰道尚之言伏羲始畫八卦脩行道德

尚之也補曰登立為帝謂足夫而有天下者舜禹是也史記夏商之君皆稱帝天對云惟德登帝帥以首

也史記夏商之君皆稱帝天對云惟德登帝帥以首

也史記夏商之君皆稱帝天對云惟德登帝帥以首

之逸以為伏義未如何據女媧有體孰制匠之傳言女媧人頭蛇身一日

七十化其體如此誰所制匠而圖之乎補曰媧古華切古天子風姓也山海經云女媧之賜化為神處栗

廣之野注云女媧古神女帝人面蛇身一日中七十變其腸化為此神列子曰女媧氏蛇身人面牛首虎

鼻此有非人之狀而有大聖之德注云人形自自有偶與禽獸相似者亦如相書龜背鶴步鷲有鷹喙耳

淮南云黃帝生陰陽上駢生耳目桑林生臂手此女媧所以七十化也舜服厥弟

終然為害服事也言舜弟象施行無道舜猶服而足以及後母與弟日以篤謹何肆犬體而厥

身不危敗言象無道肆其犬豕之心燒廩實井

事父及後母與弟日以篤謹何肆犬體而厥

生象愛後妻子常欲殺舜舜順何肆犬體而厥

云何得肆其犬豕一云何肆犬豕補曰列女傳云

叟與象謀殺舜使塗廩舜告二女二女曰時唯其

汝時唯其焚汝鵲如汝裳衣鳥工往舜既治廩旋

階馨叟焚廩舜往飛復使浚井舜告二女二女曰時

亦唯其戕汝時其掩汝汝去裳衣龍工吳獲迄古

南嶽是止獲得也迄至也古謂古公亶父之時而遇太伯

陰讓避王季辭之南嶽之下採藥於是遂止而不還

也補曰迄許詁功史記古公亶父有長子曰太伯次

曰虞仲少子季歷古公曰我世當興者其在昌乎長

子太伯虞仲知古公欲立季歷以傳昌乃二人亡如

荆蠻文身斷髮以讓季歷太伯之葬荆蠻自號句吳

仲雍立仲雍孰期去斯得兩男子期會也昔古

王季而生聖子文王古公欲立王季令天命及文王

長子太伯及弟仲雍去而之吳吳立以為君誰與期

會而得兩男子兩男子謂緣鵠飾王后帝是饗

太伯仲雍也去一作夫

后帝謂殷湯也言伊尹始仕因緣烹鵠鳥之羹脩玉

鼎以事於湯湯賢之遂以為相也補曰史記阿衡欲

干湯而無由乃為有莘氏媵臣負鼎俎以滋味說湯

致於王道淮南云伊尹憂天下之不洽調和五味負

鼎俎而行注云負鼎俎調五味欲其調陰陽行其道

孟子云吾聞以堯舜之道要湯未聞割烹也伊尹負

鼎干湯猶太公屠釣之類於傳有之孟子不以為然

者慮後世貪鄙之徒託此以自進耳若謂初無負鼎

之說則古書何承謀夏桀終以滅喪言湯遂

皆不可信乎

尹之謀而伐夏桀終以滅亡也一無夏字喪一作帝

官補曰此言伊尹承事湯必謀夏桀也喪去聲

乃降觀下逢伊摯帝謂湯也摯伊尹名也言

選於眾而逢伊尹舉以何條放致罰而黎服大

為相也乃一作力注同

說條鳴條也黎眾也說喜也言湯行天之罰以誅

於桀放之鳴條之野天下眾民大喜悅也服一

作伏補曰書云伊尹相湯伐桀遂與桀戰于鳴條之

會而得兩男子兩男子謂緣鵠飾王后帝是饗

太伯仲雍也去一作夫

后帝謂殷湯也言伊尹始仕因緣烹鵠鳥之羹脩玉

鼎以事於湯湯賢之遂以為相也補曰史記阿衡欲

干湯而無由乃為有莘氏媵臣負鼎俎以滋味說湯

致於王道淮南云伊尹憂天下之不洽調和五味負

鼎俎而行注云負鼎俎調五味欲其調陰陽行其道

孟子云吾聞以堯舜之道要湯未聞割烹也伊尹負

鼎干湯猶太公屠釣之類於傳有之孟子不以為然

者慮後世貪鄙之徒託此以自進耳若謂初無負鼎

之說則古書何承謀夏桀終以滅喪言湯遂

皆不可信乎

尹之謀而伐夏桀終以滅亡也一無夏字喪一作帝

官補曰此言伊尹承事湯必謀夏桀也喪去聲

乃降觀下逢伊摯帝謂湯也摯伊尹名也言

選於眾而逢伊尹舉以何條放致罰而黎服大

為相也乃一作力注同

說條鳴條也黎眾也說喜也言湯行天之罰以誅

於桀放之鳴條之野天下眾民大喜悅也服一

作伏補曰書云伊尹相湯伐桀遂與桀戰于鳴條之

厥父是臧

該苞也秉持也父謂契也季未也臧善也言湯能苞持先人之未德脩其祖父

之善業故天祐之以為民主也補曰天對云該德脩考蓐收于西爪虎手鉞尸刑以司慝左氏傳少皞氏

有四叔曰重曰該曰脩曰熙使該為蓐收世不失職逐濟窮桑宗元所云謂此也按此當與下文相屬下

云弊于有扈則秉季德者謂夏啓也該兼也言能兼秉犬禹之未德猶曰恒秉季德耳恒豈亦人名乎厥

父是臧言為父所善以有天下也胡終弊于有扈牧夫牛羊

有扈澆國名也澆滅夏后相之遺腹子曰少康後為有仍牧正典主牛羊遂攻殺澆滅有扈復禹舊跡

祀夏配天也補曰書序云啓與有扈戰于甘之野淮南曰有扈氏為義而亡注云有扈夏啓之庶兄以堯

舜與賢格獨與子故伐啓啓亡之左傳少康滅澆于過非有扈也逸說非是地理志云扶風鄠縣是扈國

此言禹得天下以揖讓而啓用兵以滅有扈氏有扈遂為牧豎也天對云牧正矜矜澆扈爰暗承逸之誤

也干協時舞何以懷之

干求也舞務也協和也懷來也言夏后相既失

天下少康幼小復能求得時務調和百姓使之歸已何以懷來之也補曰書云三旬苗民逆命帝乃誕敷

文德舞于羽千兩階七旬有苗格協合也言舜以時合舞于兩階而有苗格也莊子曰執干而舞于盾也

天對云階干以娛苗革而平脅曼膚何以肥格不迫以死夫胡狃厥賊

之言紂為無道諸侯背畔天下乘離當懷憂癯瘦而反形體曼澤獨何以能平脅肥盛平一本平上有

受字補曰受即紂也曼音萬李善云曼輕細也天對云辛后駮狂無憂以肥肆蕩弛厥體而充膏于肌

有扈牧豎云何而逢

言有扈氏本牧豎之人耳因何逢遇而得為諸

侯乎一曰其爰何逢一曰其云何逢補曰此言啓滅有扈之國其後子孫遂為民庶牧夫牛羊其初以何

道而得為諸侯也豎童擊牀先出其命何從僕之未冠者臣更切



言啓攻有扈之時親於其牀上擊而殺之其  
先人失國之命何所從出乎一云其何所從  
季德焉得夫朴牛恒常也季末也朴大也言  
而弘之天嘉其志出田獵得大牛之瑞也補曰說文  
云持牛牛父也言其朴特朴匹角切一云平豆切無  
音何往營班祿不但還來營得也班徧也言湯

來也還輒以所獲得禽獸徧施祿惠於百姓也補曰  
詩云經之營之營度也記曰請班諸兄弟之貧者班  
分也言湯田獵禽獸往營所以施祿惠於百姓也  
於百姓者不但還來而已必有所分也昏微遵迹

有狄不寧昏闇也遵循也迹道也言人有循闇微  
身也謂晉大夫解居父何繁鳥萃棘負子肆  
也遵一作循有一作佚何繁鳥萃棘負子肆

情言解居父聘吳過陳之墓門見婦人負其子欲  
與之淫泆肆其情欲婦人則引詩刺之曰墓門

有棘有鴉萃止故曰繁鳥萃棘也言墓門有棘雖無  
人棘上猶有鴉汝獨不愧也補曰列女傳陳辯女者  
陳國采桑之女也晉大夫解居甫使於宋道過陳遇  
采桑之女止而戲之曰女為我歌吾將舍女乃為歌  
曰墓門有棘斧以斯之夫也不良國大知之知而不  
已誰昔然矣又曰為我歌其二女曰墓門有棘有鴉  
萃止夫也不良歌以誅止記予不顧顛倒思予大夫  
曰其謀則其鴉加之以師旅其人眩弟並淫危

且亡而况鴉乎大夫乃服而釋之眩弟並淫危  
害厥兄眩惑也厥其也言象為舜弟眩惑其父母  
補曰眩弟猶惑婦也何變化以作詐後嗣而

逢長言象欲殺舜變化其態內作姦詐使舜治廩  
從下焚之又命穿井從上竄之終不能害舜

舜為天子封象於有臯而後嗣子孫長為諸侯也一  
云而後嗣逢長天對云象不兄龔而奮以謀蓋聖孰

逢長言象欲殺舜變化其態內作姦詐使舜治廩  
從下焚之又命穿井從上竄之終不能害舜

舜為天子封象於有臯而後嗣子孫長為諸侯也一  
云而後嗣逢長天對云象不兄龔而奮以謀蓋聖孰



日以甲子日膠鬲還報紂會天大雨道難行武王晝  
 夜行或諫曰雨甚軍士苦之請且休息武王曰吾許  
 膠鬲以甲子日至殷今報紂矣吾甲丁日不到紂必  
 殺之吾故不敢休息欲救賢者之死也遂以甲子日  
 朝誅紂不失期也一作會晁請盟補曰晁晁並朝夕  
 之朝詩云肆伐大商會朝清明注云會甲也箋云會  
 合也天期已至兵甲之強師率之武故今伐殷合兵  
 以清明書牧誓日時甲子昧爽武王朝至于商郊牧  
 野乃蒼鳥羣飛孰使萃之蒼鳥鷹也萃集也  
 勇猛如鷹鳥羣飛誰使武王集聚之者乎詩曰惟師  
 尚父時惟鷹揚也蒼一作倉補曰詩注鷹驚鳥也如  
 鷹之飛揚按詩鷹揚指尚父到擊紂躬叔旦不  
 此云羣飛者士以類從也嘉旦周公名也嘉善也言武王始至孟津八百諸侯  
 嘉旦周公名也嘉善也言武王始至孟津八百諸侯  
 不期而到皆曰紂可伐也白魚入于舟羣臣咸  
 曰休哉周公曰雖休勿休故曰叔旦不嘉也到一作  
 列補曰六韜云武王東伐至於河上雨甚雷疾周公

旦進曰天不祐周矣意者吾君德行未備百姓疾怨  
 邪故天降吾災請還師太公曰君何不可武王與周公旦  
 望紂之陣引軍止之太公曰君何不馳也周公曰天  
 時不順龜焦不兆古筮不吉妖而不祥星變又凶固  
 且待之何可驅也天對云頸紂黃鉞旦孰喜之余謂  
 武王之事太公佐之伯夷諫之佐之者以救天下之  
 溺諫之者以懲萬世之亂武未盡善叔旦不嘉其意  
 一也爾雅疏曰到者自遠而至也周公武王弟故曰  
 叔旦何親揆發足周之命以咨嗟揆度也言周  
 度天命發足還師而歸當此之時周之命已行天  
 下百姓咨嗟嘆而美之也一無何字一云周命咨嗟  
**授殷天下其位安施**言天始授殷家以天下其  
 湯也位一作德天對曰**反成乃亡其罪伊何**言  
 位庸莩民仁克菴之**反成乃亡其罪伊何**言  
 王位已成反覆亡之其罪惟**爭遣伐器何以行**  
 何乎罪若紂也乃一作及

之伐器攻伐之器也言武王伐紂發遣干戈攻伐之

器爭先在前獨何以行之乎補曰爭遣伐器謂羣

后以師畢會也並驅擊翼何以將之言武王三軍人人

赴敵爭先前歌後舞鳧藻謹呼奮擊其翼獨何以將

率之也鳧藻謹呼一云如鳥榮呼補曰六韜云翼其

兩旁疾擊其後擊翼蓋兵法也昭后成遊南土爰底爰於也昭

王背成王之制而出遊南至於楚楚人沈之而遂不

還也補曰左傳齊侯伐楚曰昭王南征而不復寡人

是問對曰昭王之不復君其問諸水濱注云昭王成

王孫南巡守涉漢船壞而溺史記昭王之時王道微

缺南巡狩不返卒於江上其卒不赴告諱之也成

遊謂成南征之遊猶所謂斯遊遂成也底音旨厥

利惟何逢彼白雉厥其也逢迎也言昭王南遊何

雉昭王德不能致欲親往逢迎之補曰後漢書曰交

趾之南有越裳國周公居攝越裳重譯而獻白雉

穆王巧梅夫何為周流

梅貪也言穆王巧於辭

得四白狼四白鹿自是後夷狄不至諸侯不朝穆王

乃更巧詞周流而往說之欲以懷來也一云夫何周

流梅一作梅補曰方言云梅貪也亡改切其字從手

賈生云品庶每生是也集韻云梅母罪切慙也梅母

亥切貪也諸本作梅釋文每磊切其字從木傳寫誤

耳梅玉名音媒亦非也左傳云穆王欲肆其心周行

天下將必有車轍馬迹焉祭公謀父作祈招之詩以

止王心王是以獲沒於祗宮史記云周穆王得驥溫

驥驥驪耳之駒西巡狩樂而忘歸徐偃王作亂造

父為穆王御長驅歸周以枚亂巧梅言巧於貪求也

環理天下夫何索求

環旋也言王者當脩道德

下而求索之也天堯曰穆惜祈招獨洋以游輪行九

野惟怪之謀補曰穆王事見竹書穆天子傳後世如

秦皇漢武託巡守以求神遷皆穆王啓妖夫曳術

何號于市

妖怪也號呼也昔周幽王前世有童謡曰糜弧箕服寔亡周國後有夫婦賣是

器以為妖怪執而曳戮之於市也補曰曳牽也引也

街熒綃切行且賣也曳銜言夫婦相引行賣於市也

見國語周幽誰誅焉得夫褒姒

褒姒周幽王后也昔夏后氏之

褒也有二神龍正於夏庭而言曰余褒之二君也夏

后布幣精而告之龍亡而蔡在積而藏之夏亡傳殷

殷亡傳周比三代莫敢發也至厲王之末發而觀之

蔡流于庭化為玄龜入王後宮處妾遇之而孕

無夫而生子懼而弃之時被戮夫婦夜亡道聞後宮

處妾所弃女啼聲哀而收之遂養褒人後有罪幽

王欲誅之褒人乃入此女以贖罪是為褒姒立以為

后惑而愛之遂為大戎所殺也補曰藏一作去去即

也天命反側何罰何佑

言天道神明降與人之

惡者齊桓九會卒然身殺

言齊桓公任管仲

九合諸侯一匡天

下任豎刁易牙子孫相殺虫流出戶一人之身一善

一惡天命無常罰佑之不相也會一作合補曰卒終

也論語曰桓公九合諸侯不以兵車管仲之力也國

語曰兵車之屬六乘車之會三孫明復尊王發微曰

桓公之會十有五十三會北杏十四十五年會鄆

陽穀五年會首止七年會葵丘八年會洮九年會葵

丘十三年會鹹十五年會洮十六年會平邱十七年會

子止言其九者蓋十三年會北杏桓始圖伯其功未

見十四年會鄆又是伐宋諸侯僖八年會洮十三年

會鹹十五年會牡丘十六年會淮皆有兵車故止言

其會之盛者九焉史記曰管仲病桓公問曰易牙何

如對曰殺子以適君非人情不可開方何如曰倍親

以適君非人情難近豎刁何如曰自官以適君非人

情難親管仲死桓公卒近用三子三子專權桓公卒

易牙與豎刁殺羣吏而立公子無詭為君桓公病五

公子各樹黨爭立及桓公卒遂相攻以故宮中莫敢

棺桓公尸在牀上六十七日尸蟲出于戶無詭立乃

天

棺赴按小白之死諸子相攻身不得斂與見殺無異故曰卒然身殺甚之也彼王紂之

躬孰使亂惑惑也何惡輔弼讒諂是服服也

也言紂憎輔弼不用忠直之言而事用諂讒之人也

諂一作調補曰服行也用也武王數紂曰賊虐諫輔

崇信姦回莊子曰好言人之惡謂之讒希意導言謂之諂比干何逆而抑沈

之此干聖人紂諸父也諫紂紂怒乃殺之剖其心也補曰抑沈猶九章云情沈抑而不達也雷開

阿順而賜封之雷開佞人也阿順於紂乃賜之金

封何聖人之一德卒其異方聖人謂文王也卒

能純一其德則天下異方終皆歸之也補曰文王順

紂而不敢逆武王逆紂而不肯順故曰異方或曰下

文云梅伯受醢箕子詳狂梅伯受醢箕子詳狂梅伯

子伴狂此異方也

侯也言梅伯忠直而數諫紂怒乃殺之

箕子見之則被髮詳狂也一作伴補曰梅音浼紂

諸侯號淮南子曰醢鬼侯之女菹梅伯之骸史記曰

箕子紂親戚也紂為淫泆箕子諫不聽或曰可以去

矣箕子曰為人臣諫不聽而去是彰君之惡而自說

於民吾不忍為也乃被髮詳狂正為奴遂隱而鼓琴

以自悲故傳之曰箕稷維元子帝何竺之元大

謂天帝也竺厚也言后稷之母姜嫄出見大人之迹

怪而覆之遂有娠而生后稷后稷生而仁賢天帝獨

何以厚之乎竺一作篤一云帝何竺鳥何煥並無之

字補曰爾雅云竺厚也與篤同詩曰厥初生民時維

史記卷三



一云命有殷之國補曰此言文王秉鞭作牧以事紂而武王代殷以有天下也論語曰三分天下有其二以服事殷周之德可謂至德也已矣謂文王也詩曰迺立豕土戎醜攸行豕士大社美太王之社遂為大社也記曰王為羣姓立社曰大社岐在右扶風美陽中水鄉因岐山以名太王自豳徙焉遷藏

**就岐何能依**  
言太王始與百姓徙其寶藏來就岐

一作文王補曰按詩云度其鮮原居岐之陽注云文王謀居善原廣平之地亦在岐山之南說文云岐周文王所封也然太王居邠狄人侵之始邑于岐山下則遷藏就岐蓋指太王也天對曰輸梁囊囊羶仁

**蟻殷有感婦何所譏**  
言感婦謂妲己也譏諫也

復譏諫也補曰國語曰殷辛受賜茲醢西伯上告

伐有蘇有蘇氏以妲己女焉受賜茲醢西伯上告

茲此也西伯文王也言紂醢梅伯以賜諸侯文王受之以祭告語於上天也補曰史記紂醢九侯脯鄂侯

西伯聞之竊歎何親就上帝罰殷之命以不

紂囚西伯姜里救上帝謂天也言上帝親致紂之罪罰故殷之命不

致天討故不可救也天對師望在肆昌何識

云孰盈癸惡兵躬殄祀師望在肆昌何識

謂太公也昌文王名也言太公在市肆而屠文鼓刀

揚聲后何喜后謂文王也言呂望對曰下屠屠

牛上屠屠國文王喜載與俱歸也武發殺殷何所

天對云奮力屠國以解醜厥商也武發殺殷何所

怛言武王發欲誅殷紂何所怛而不敢又忍也補

載尸集戰何所急尸主也集會也言武王伐



發言奉文王以伐不敢自專補日記云祭祀之有尸也宗廟之有主也示民有事也主有虞主練主尸神象也以人為之然書序云康

伯林雉經維其何

故伯長也林君也謂晉太子申生為後母驪姬所譖遂雉經而自殺一無何字補曰左傳晉獻公伐驪

戎驪戎男女以驪姬歸生奚齊驪姬嬖欲立其子使太子居曲沃姬謂太子曰君夢齊姜必速祭之太子

祭于曲沃歸胙于公姬毒而獻之泣曰賊由太子太

子奔新城十二月戊申絺于新城國語云雉經于新

城之廟注云雉經頭槍而懸死也何感天抑墜夫誰畏懼

也墜一作墜一作墜補曰墜即地字左傳云狐突適

下國遇太子曰夷吾無禮余得請於帝矣又曰帝許

我罰有罪矣敝於韓此言申生之冤感天抑地而誰

畏懼之乎皇天集命惟何戒之與王者王者何不

常畏慎而戒懼也補曰詩云天鑿在下有受禮天

命既集此言何所戒慎而致天命之集也

下又使至代之言王者既已脩行禮義受天命而

乎一無又字代一作伐補曰受禮天下言受王者之

禮於天下也有德則興無德則亡三代之王是不一

姓可不慎乎初湯臣摯後茲承輔言湯初舉伊尹以

賢乃以備輔翼承疑用其謀也承一作丞補曰孟子

曰湯之於伊尹學焉而後臣之與此異者此言伊尹

初為賤臣後乃以為相耳孟子言何卒官湯尊

食宗緒卒終也緒業也言伊尹佐湯命終為天子

孫天對云湯摯之合祚以父食補勳闔夢生少

餘祭卒傳弟夷未夷未卒太子王僚立闔廬諸樊之  
 長子也次不得為王少離散亡放在外乃使專設諸  
 刺王僚代為吳王子孫世盛以伍子胥為將大有功  
 勲也補曰史記吳壽夢卒有子四人長諸樊次餘祭  
 次餘昧次季札公子光者諸樊之子也以為吾父兄  
 弟四人當傳至季子季子即不受國光父先立即不  
 傳季子光當立遂弑王僚代立為王是為吳王闔廬  
 天對云光徵夢祖感離以厲仿皇激慶而勇益德邁

**何壯武厲能流厥嚴**  
何壯也言闔廬少小散亡  
 何能壯大厲其勇武流其

威嚴也補曰闔廬用伍  
 子胥孫武破楚入郢  
 也好和滋味善醫維羹能事帝堯堯美而饗食之補  
 曰斟勺也諸深切鏗可衡切饗有香音神仙傳云彭  
 祖姓錢名鏗帝顓頊之玄孫善養性能調鼎進雉羹  
 於堯堯封於彭城歷夏經殷至周年七百六十七歲  
 而不衰

**受壽永多夫何久長**  
言彭祖進雉羹  
 於堯堯饗食之

以壽考彭祖至八百歲猶自悔不壽恨枕高而唾遠  
 也補曰莊子曰彭祖得之上及有虞下及五伯又曰  
 吹响呼吸吐故納新熊經鳥伸為壽而已矣此導引  
 之士養形之人彭祖壽考者之所好也天對云鏗羹  
 于帝聖孰嗜味犬死  
 自暮而誰饗以俾壽

**中央共牧后何怒**  
牧草名  
 也有實

后君也言中央之刑有岐首之蛇爭共食牧草之實  
 自相啄啗以喻夷狄相與忿爭君上何故當怒之乎  
 牧唐本作牧注同一作枚補曰爾雅曰中有枳首蛇  
 焉枳首岐頭蛇也韓非子曰虫有蜺者一身兩口爭  
 食相齧遂相殺也古今字詰云蜺古

**何固**  
言蠱蟻有蝮毒之蟲受天命負力堅固屈原  
 以喻蠻夷自相毒蝮固其常也獨當憂秦吳

耳一作蠱蟻補曰蠱音峯傳曰蠱蠱有毒而況國乎  
 蛾古蟻字記曰蛾子時術之是也蝮音若痛也天對  
 云細腰群螿驚女采薇鹿何祐祐福也言昔者  
 有女子采薇菜

有所驚而走因獲得鹿其家北至回水萃何喜

遂昌熾乃天祐之祐一作佑北至回水萃何喜

萃止也言女子驚而比走至於回兄有噬犬弟

何欲兄謂秦伯也噬犬弟欲請之補曰噬音莖易

之以百兩卒無祿言秦伯不肯與弟鍼大鍼以

而奪其爵祿也補曰春秋昭元年夏秦伯之弟鍼出

奔晉傳曰罪秦伯也晉語曰秦台子來仕其車千乘

后子即鍼也天對注云百兩蓋謂車也

逸以為百兩金誤矣兩音亮車數也

薄暮雷

電歸何憂言屈原書壁所問略訖日暮欲去時

憂乎補曰薄暮日欲晚喻年將老也雷

電喻君暴怒也歸何憂者自寬之詞

厥嚴不奉

帝何求言楚王惑信讒佞其威嚴當日墮不可伏

復奉成雖從天帝求福神無如之何

伏

匿穴處爰何云爰於也吾將退於江濱伏匿穴

處耳當復何言乎天對云合行

也初楚邊邑之處女與吳邊邑處女爭采桑於境上

相傷二家怒而相攻於是楚為此與師攻滅吳之邊

邑而怒始有功時屈原又諫言我先為不直恐不可

父長也一云夫何長先補曰史記吳王僚九年公子

光伐楚拔居巢鍾離初楚邊邑早梁氏之處女與吳

邊邑之女爭桑二女家怒相滅兩國邊邑長聞之怒

而相攻滅吳之邊邑吳王怒故遂伐楚取兩都而去

荆勳作師夫何長言楚雖有功吳復伐楚非長父之

策也此楚平王時事

悟過改更我又何言欲使

屈原徵往事以風耳

覺悟引過自與以謝於吳不從其言遂相攻代言禍

起於細微也悟一作寤補曰更音庾太史公曰屈平

雖放流瞻顧楚國繫心懷王不忘欲反冀幸君之一

悟俗之一改也其存君興國而欲反覆之一篇之中

一

三致志焉然終無可奈何故不可  
以反卒以此見懷王之終不悟也  
吳光爭國久

余是勝光闔廬名也言吳與楚相伐至於闔廬之

父余是勝言大勝我也補曰楚昭王十年吳王闔廬

伐楚楚大敗吳兵遂入郢懷王與秦戰為秦所敗二

其六郡入秦不返故屈原徵荆

勳作師吳光爭國之事諷之

何環穿自問社

丘陵爰出子文子文楚令尹也子文之母鄭公

而生子文弃之夢中有虎乳之以為神異乃取收養

焉楚人謂乳為穀謂虎為於菟故各闔穀於菟字子

文長而有賢仁之才也一云何環問穿社以及丘陵

是淫是蕩爰出子文補曰左傳初若敖娶於邲生鬬

伯比若敖卒從其母畜於邲淫於邲子之女生子文

焉以其女妻伯比實為令尹子文天對注曰爰出子

文哀今無此人

吾告堵敖以不長堵敖楚賢人

但任子蘭也

語堵敖曰楚國將衰不復能久長也一本以下有楚

子補曰左傳楚子滅息以息姬歸生堵敖及成王焉

楚子文王也莊公十九年杜敖上二十三年成王立

杜敖即堵敖也天對注云楚人謂未成君而死曰堵

敖堵敖楚文王兄也今哀懷王將如堵敖不長而死

兄亦誤矣

何試上自子忠名彌彰屈原言我

君上自子忠直之名以顯彰後世乎誠以同姓之故

中心懇惻義不能已也試一作誠予一作與彰一作

章天對云誠若名不尚

曷極而辭補曰子昔與

叙曰昔屈原所作凡二十五篇世相教

傳而莫能說天問以其文義不次又多

奇怪之事自太史公口論道之多所不

本楚辭卷三

三四

逮至於劉向楊雄援引傳記經傳一作以解

說之亦不能詳悉所闕者衆日無聞焉

既有解一作詞說一作乃復多連蹇其文

濛濛頌其說上莫孔下平孔切濛頌故

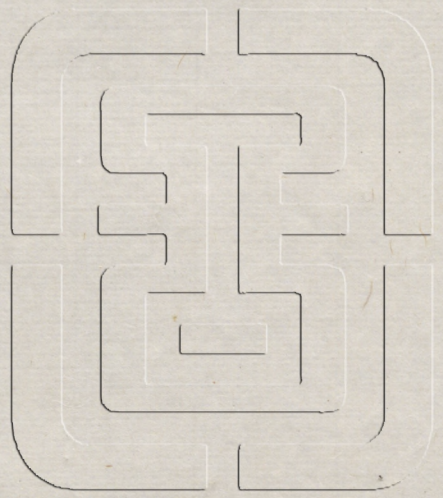
厥義不昭微指不哲自游覽者靡不苦之

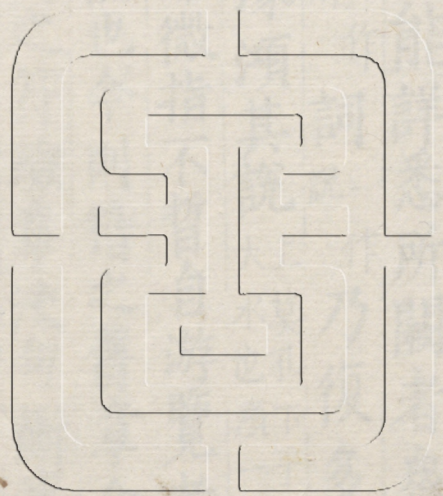
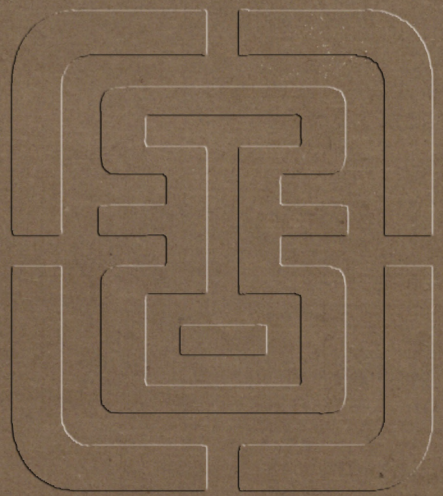
而不能照也今則稽之舊章合之經傳以

相發明為之符驗章決句斷事事可曉俾

後學者未無疑焉

楚辭卷第三





運至於劉向  
論之亦不  
既有  
厥義不  
而不能  
楚辭卷第三

