

觀林圖

潤寬

周養庵繪山水



中華民國二十四年九月出版

第六十九期

中華郵政特准掛號認爲新聞紙類二十一年十二月十三日領有內政部警字第一三四六號登記證

敬啟者本會為提倡國畫造就人才而設自民國九年由徐鞠人先生暨周君肇祥金君紹城等創立以來成績展覽已經十一次而在國外展覽及出品亦已多回均獲優譽茲訂於國曆九月八日起至十五日止假北平中山公園董事會東餐堂全部舉行第十二次成績展覽敬請惠臨參觀如蒙指導批評以匡不逮尤所欣感專泐即頌
台祺

中國畫學研究會謹啟 二十四年九月一日

本發行所代售寶觚樓藏古刻精拓本

漢畫像殘石二元 晉鄭舒夫人誌殘石二元 魏元懷墓誌四元
魏元恩誌連蓋三元 隋段濟墓誌連蓋三元 隋劉相墓誌連蓋二元
元 唐李休墓誌一元五角 唐陸峴妻王氏墓誌連蓋二元 唐盧君夫人崔焜墓誌一元五角 唐郎餘令妻李道真墓誌一元

成都茹古書局廣告

本局開設四川成都學道街刊印書籍採辦中外圖書文具藝林月刊古刻拓本等件如蒙光顧格外克己

中國畫學研究會通告

本會辦公地址原租用中南海流水音自上年五月發生門禁本會會員衆多及各界人士往來不便現已移在前外虎坊橋越中先賢祠特此佈聞

藝林月刊廣告

本月刊係中國畫學研究會所主辦目的純在倡導美術所集材料以具有美術價值為限選擇精審考訂詳明絕不濫竽充數亦不隨俗徇知旬刊出版二年風行海內外當為有識者所共鑒改為月刊係應各界之求便於檢藏起見是以定價從廉每期一角八分訂閱全年者九折二年者八折中外每期郵費一分國外照郵章計算補購前刊並無折扣郵票代價九扣核收

凡有以今古人著作及書畫美術品風景古蹟等照片送交本刊登載者至所歡迎但與本刊目的相符無不盡量採登惟遲早地位不能一定蓋此種定刊與其他不同支配頗費心力也照片或成部著作登畢仍將原件奉還決不污損如須索酬先函聲明以酌送本刊為限購存藝林旬刊如送合訂無論一二三集每集收工本洋五角

夢幻居書學簡明續

新會鄭續紀常

其睛可以定時、子午卯酉如一線、寅申巳亥如滿月、辰戌丑未如棗核、牝亦有鬚、足現四指、一指在脚底、毛藏不露、與虎無異、畫宜寫全黑全白、與三色駁雜者為善、其虎

龍無尺木、不能升天、呵氣成雲、既能變水、又能變火、龍之為物、人所罕見、畫家每宗是說而作焉、嘗見吳懷畫龍水圖、與世所見龍異、豬首驢形、肉鱗畏壘、垂鬚下者、其長數尺、角勢彎曲、有歧其上、擎空据虛、搏雲而起、頭有物如博山形、而作月中仙子、落落大方、不同凡品、

斑紋者畫成小虎無別趣也、法先寫眼、次鼻口、耳、將頭面寫成、看其頭勢、正側俯仰、應行應臥、然後配身安足加尾、

明

以助其勢

張

一附論麟

路

麟蟲之長也、王符言其形有九似、頭似駝、角

婦

似鹿、眼似鬼、耳似牛、項似蛇、腹似蜃、鱗似鯉、爪似鷹、掌似虎是也、其背有八十一鱗、具九九陽數、其聲如壘銅盤、旁有鬚髯、領下有明珠、喉下有逆鱗、頭上有博山、又名尺木、若

娥

豈有一定不易哉、畫者不可偏執、宜於情理中、寫其威靈震動蟠屈蜿蜒之勢、則真龍亦不外是矣、蛟似蛇而足長丈餘、頭小頸細、頸有白鬚、目前赭色、背上青斑、鴈邊若錦、尾有

圖



其形體、可測、度、變化不龍神物也、不同、况人、各貌如天地生、必求於形似之間、者、可以畫察、不、理有在、必先窮理、耶、雖然、觀物者、論得其真、所見、何、異、各有、又與前論、之形似、木、此畫、是名尺

肉環、束物則以首貫之、拾遺錄云、漢昭帝釣於渭水得白蛇、若蛇無鱗甲、頭有軟角、牙出唇外、連眉交生故謂之蛟、獨角曰虬、無角曰螭、有鱗曰鱗、皆是一類、未完

張肖謙寫菊王夢白補秋蟲



庚子年秋月... 肖謙寫菊王夢白補秋蟲

芳學館題跋續

東坡書須見真蹟、方知其運筆凝墨法、如雲氣蒸濕、初無滯相、松雪自以圓暢者

稍滯、不能得其流逸之韻、停雲小楷自擅勝場、此跋尤佳、

松雪之學北海、能於子敬探其源、所以氣韻生動、神采照曜、習趙書者、須以適朗求之、若淫視媚行、便無入處、鮮于困學此帖、視松雪書太湖石贊、雄麗殆欲過之、當為生平第一書、漁

陽大書、

精勁實勝

松雪、小

行圓暢有

之、所乏

靈秀之韻

、當讓吳

興一籌、

康里子山

書每病滑

、三君子

詩、行筆

有信本史事帖意、合作也、雙江人品本高、書亦清婉有度、

宋景濂小楷最精、行書亦清逸、枝山天分超邁、故能自出新意



書意在一洗從前輕媚之習、故用力太過處、頗少自然、李後主又手並脚田舍漢之喻、固非定評、然亦不可謂無見也、米老言顏真書有俗氣、只是以晉人蕭散論之耳、總之學書不過魯國一關終身門外漢、過魯國一關、卻大不易、非專意勁厚、便可為魯國法嗣也、顏平原書如家廟元次山李含光諸碑、實為誠懸導之先路、法有餘而韻不足也、竹山詩亦然、自書告則儼雅道密、唐人皆出其下、以逸少書求清臣、方知其虛和處、乃

虛和、張丑譏其風神不足、謬論也、書各有真性情、豈必搔頭弄姿、出於一轍乎、以余觀顏公書、

未完

原大、銀背瑩碧、篆文纖勁、不盡可釋、有昭明光輝象夫日月字、因名曰昭明鏡耳、

漢

昭

明

鏡



二十一都懷古詩
儒州柳得恭惠風續

祓羊脂、高麗史、忠烈王嗣位、與公主東還、同輦入京、父老相慶、帝令脫忽送公主、脫忽先至、張穹廬、祓以白羊脂、白眼、

高麗史、公主生子、貞和宮主宴賀、行酒、王顧見公主、公主曰、何白

眼視我耶、豈以宮主跪於我乎、遂命罷宴、下殿大哭、勺藥枝、高麗

史、忠烈王二十二年五月、壽寧宮勺藥盛開、公主命折一枝、把玩良久

、感泣得疾薨、年三十九、「結識中朝趙子昂、風流都尉瀋陽王、教人

提舉征東省、留醉蘆溝萬卷堂」、瀋陽王、元史、高麗王昺子諒襲王位

、成宗初年尚寶塔寶憐公主、十一年進爵瀋陽王、征

東省、元史、至元二十元、立征東行中書省於高麗、

萬卷堂、高麗史、忠宣王諱璋、古諱諫、蒙古諱益智禮

普化、如元宿衛、凡十年、佐仁宗、定內亂、迎立武宗

、以大尉留燕邸、構萬卷堂、書史自誤、姚燧、閣復、

元明善、趙孟頫、咸遊王門、「銀燭如星照禁扃、題詩

多上牡丹亭、如今破瓦嵩山在、不復三呼繞殿青」、

牡丹亭、李相國集、山呼亭牡丹盛開、賦者多至百人、

與地勝覽、山呼亭在延慶宮內、嵩山、與地勝覽、松

岳在開城府北五里、初名扶蘇、又稱鶴嶺、又崧山、又

神嵩、三呼繞殿、高麗史、忠宣王時松岳夜鳴、王怪

而問之、陳無作對曰、無傷也、古詩有嵩岳三呼繞殿青

之句、王悅、「指點前朝宰相家、慶園風雨土牆斜、牡

丹孔雀洞

零盡、黃魏

蝶雙雙飛

菜花、」

牡丹孔

雀、高麗

史、神宗

初、參知

政事車若

印 昭 道 鄭 魏



後魏鄭道昭榮陽人、此印文曰榮陽鄭公、與雲峯山石刻同、故知為其印也、

問養牡丹之術、若松

、答曰

、食魚

、好在乎

、松間於

門最險狹、大明一統志、急水門在開城南海中、未完

奉母以娛、名之曰慈山、著書甚富、善草隸、至畫蘭自
 謂古今獨絕、先是雍正乙卯著易準成、年六十一、慈山
 下生著五十莖、著著測、人以爲異、弟廷樞字古謙、高
 才善書畫、丙辰試鴻
 詞科、歿於京師、余
 行篋中、未得古謙書
 畫、故識之以待訪求
 國初書家推姜西
 溟爲領袖、同時張涇南、陳香
 泉、查聲山、汪秋泉、咸有重
 名、片字隻字、海內珍之、余
 有秋泉書庾肩吾謝勅賚長生米
 啟一幀、筆意法褚河南、而瘦
 硬處尤妙、按秋泉名士鏗字文
 升、一字退谷、江南吳縣人、
 康熙丁未會元、官右春坊中允
 、著有秋泉居士集、 晉江張
 瑞圖墨跡、余已詳前卷中、今
 又得其手書岳陽樓記長卷、字
 畫端勁、有古人法度、世傳瑞
 圖書多擘窠大字、雖甚奇崛、
 究乏姿媚、不能置之案頭、日
 夕披覽、此卷字止寸許、而端
 勁中風神溢出、饒有秀潤氣、
 且閱二百餘年、筆墨如新、實
 不易得、 康熙時山陰布衣楊
 可師名賓、工詩能書、名播越
 中、其父安誠爲友人累、戍寧古塔二十八年、季弟隨侍戍所、可
 師越關訟冤、得旨詣柳條邊迎親歸、作柳邊紀略、塞外人稱楊夫

子、沈歸愚宮傳採其詩入國朝詩別裁、余家有可師書鍾記室詩
 品長卷、得晉唐人遺意、不染宋元習氣、可師有女名珊瑚、亦
 能詩、爲觀察金祖靜室、觀察一字安安、書法亦工、 毗陵七
 子中黃仲則、當乾隆間以詩名
 海內、仲則風神玉立、世比叔
 寶、年未弱冠、所撰小賦新詩
 、已有烟月揚州之譽、既而應
 東巡召試、簽爲主簿、復入資
 爲縣丞、爲債家所迫、彈劾依
 人、歷遊楚越秦晉、數奇不偶
 、歿於解州、仲則工書善畫、
 曾有手書舊作紀遊律詩錄呈嚴
 長明侍讀、侍讀又得宗室瑤華
 主人仿一峰老人秋林書屋小幅
 同裝、洵稱二妙、余得於鄭州
 市上、 順治間、兩少司農均
 工畫、一爲餘杭嚴沆、一爲德
 州田雯、瀨亭書、余家有之、
 而畫未曾見、近得山壚桃源放
 棹圖高幅、爲天如作、筆意古
 雅、設色精微、極得唐宋人法
 、上錄放翁詩句、書法亦工、
 山壚字繪霞、性好山壚官京師
 時、得之寓居墻下、因作移居
 詩一章、有墻脚山壚之句、京
 師傳誦其語、謂之曰山壚、而
 公亦自號山壚子、著有山壚



此名天台奇豔、淺藕色、花蕊間露綠蒂、南沙詩曰、瑞日嬌雲護玉
 胎、仙名已久列丹臺、羅紉蕩色披青瑣、明月舒光耀紫苔、鴉鵲聲
 中儘夢去、蕪菁葉底喚春回、花鈴還是東西帳、飯熟胡麻悔晚來、

詩選、天如姓張名溥、崇禎時翰林、復社名士也、 昔人謂倪
 元鎮畫得逸品、無縱橫習氣、故元季高士首推雲林、余有雲林

明懷宗烈皇帝御筆

高樹虛亭圖小幅、雖蕭疎小筆、而逸趣無涯、上有句云、平湖抹素朗清暉、松老鬣稀鶴未歸、羨是主人得靜趣、蒹葭秋色滿柴扉



、自稱迂瓊、又稱懶瓊、人亦多以迂懶目之、

、書秀媚、世傳

綾本、長六尺、下鈐崇禎御筆廣運之寶二印、筆力勁驚、氣格不凡、自古亡國、而能身殉社稷者、金哀宗與明懷宗耳、壯哉、

元鎮既却偽丞相張士信之請、一日士信與諸文士遊太湖、聞小舟中有異香、曰此必一勝流、急傍舟近之、乃元鎮也、士信大怒、即欲手刃之、諸人力為營救、然猶鞭之、元鎮竟不出一言、人間君被窘辱、而一語不發何也、元鎮曰、一說便俗、其亦雅癖如此

與彤史拾遺記合、田袁分住兩宮一條、與玉堂舊記合、提鈴一條、與酌中志合、至見於陳棕

原大、鐵製、時物豐稔四字反篆、背臨安準三字陽文、百千二字陰文、宋史無考、想係一時之製、而未通行者也、於錢錄中堪稱異品矣、

宋臨安準百千鐵牌



蜚語流傳可比、莊烈帝勤於庶政、不遜聲色、用度節儉、宮廷嚴肅、嘗鑒天啟朝內外交通之弊、有朕兆必痛絕之、周后略言鄭鄭而誅之更速、田妃薦霍維華而斥之別宮、周后言南邊還有一個家、帝立窮其何處得來、后以陳仁錫為其家門客、有吾家探花之語、上即曰既是汝家探花、莫想作閣老否、后亂以他語而罷、即至推重之懿安后言周延儒之短、上怒、索傳語者、懿安堅諱、帝堅請、懿安至欲自殺、乃已、防微

杜漸、可謂嚴已、此書語語翔實、而事迹較詳、則雜紀體製、所以異於正史也、癸丑四月、烏程張鈞衡識、

已完

宋時尚不然、習俗之難返如此、嘉慶九年、歲在甲子、祀竈前一日、孫星衍題于安德使署、(此記刪遺稿補入

、我朝宮中一遵古制、旗人女有纏足者禁、先睿皇帝斥為漢人陋習、天語煌煌、安得世家大族為之轉移復古耶、庚子臘八陳宗彝記於獨抱廬、「宋臨唐人捕魚圖」後題馬和之三字、畫石壁古木、屋內對坐二人、其下江流蘆荻、遠山洲嶼、景物蕭疎、凡有七舟、四舟每一人操篙載魚鷹、一鷹自空飛下、二舟遠泛、各坐一人、一舟撥篙而來、筆墨絹素、審和畫譜、載五代房從真有捕魚圖、又王維有捕魚圖、雞助集述其景狀甚悉、非此藍本、(此記刪遺稿補入)「宋水禽游戲圖卷」有雙嶠圓印、紹興長印、內府圖書方印、皇姊珍玩方印、士篋珍賞圓印、春暉堂圖書記方印、餘印難辨、畫遠坡竹、雙釣枝葉、樹枝細分、杪末水禽、神情生動、無欸識跋尾、舊人題為陳居中羣鳥游

平津所畫

士女

窄袖稀

紗衣

衣褶用

重粉儷

畫、則

顯漏紗

、此古

人妙法、

此跋

見治城山館遺稿

、蓋公手書卷後

、而此冊未載者

、今編鑿藏書畫

記、刪遺稿補入

、纏足之習、宋

時已然、甕牖閒

評載穿耳纏足、

程子家無之、近

人癸巳類稿、致

之甚詳、蓋明宮

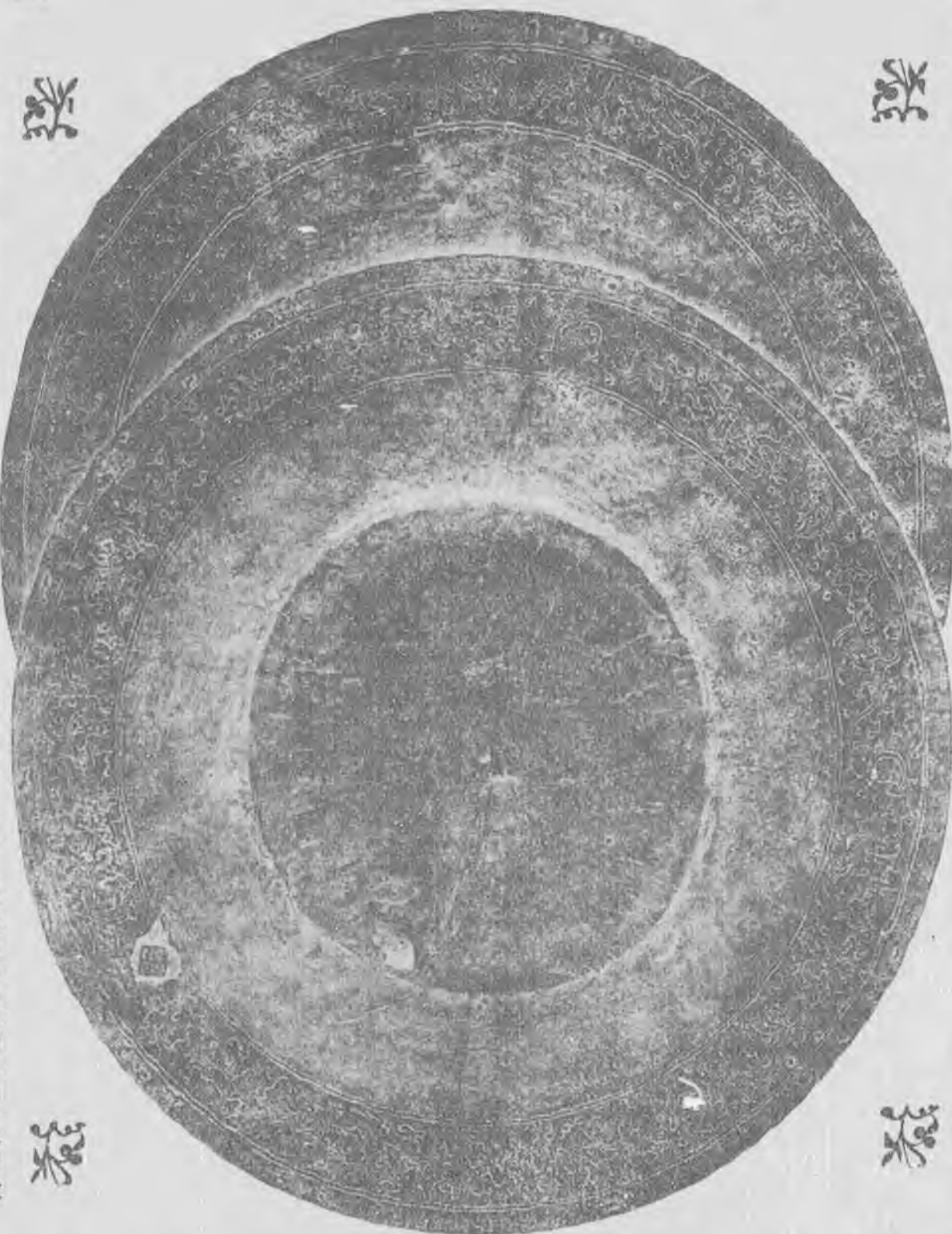
中至福王時尙不

用纏足、其風殆

甚於民間、至今

沿之、愈趨愈甚

鈸、玉簫鈴也、集韻曰鈴屬、樂書謂為南齊穆大素所造、其圓數寸、大者出於扶南高昌疎勒之國、其圓數尺、際起如浮漚、以象貫之、相擊以和樂、唐燕樂法曲、有銅鈸相和之樂、八部樂如西涼伎天竺伎、皆有銅鈸、蓋以銅製就、而相擊成音、有乖中和之旨、非夷俗無是也、今粵劇尙之、即其遺制、此宣化出土、中徑尺餘、邊圍鑿鳥獸龜龍諸花文、有銅院官造四字、唐書職官志、掌鑄鑄調器器物者、在部有掌治器、在外有治治、其下分院、志所未詳、以太常寺凡備大享之器服有四院推之、則治之有銅院、無足異也、



題為陳居中羣鳥游

禽、神情生動、無欸識跋尾、舊人

題為陳居中羣鳥游

禽、神情生動、

無欸識跋尾、

舊人

題為陳居中羣鳥游

禽、神情生動、

無欸識跋尾、

舊人

題為陳居中羣鳥游

禽、神情生動、

無欸識跋尾、

舊人

題為陳居中羣鳥游

禽、神情生動、

無欸識跋尾、

舊人

題為陳居中羣鳥游

禽、神情生動、

無欸識跋尾、

舊人

題為陳居中羣鳥游

禽、神情生動、

無欸識跋尾、

舊人

題為陳居中羣鳥游

禽、神情生動、

無欸識跋尾、

舊人

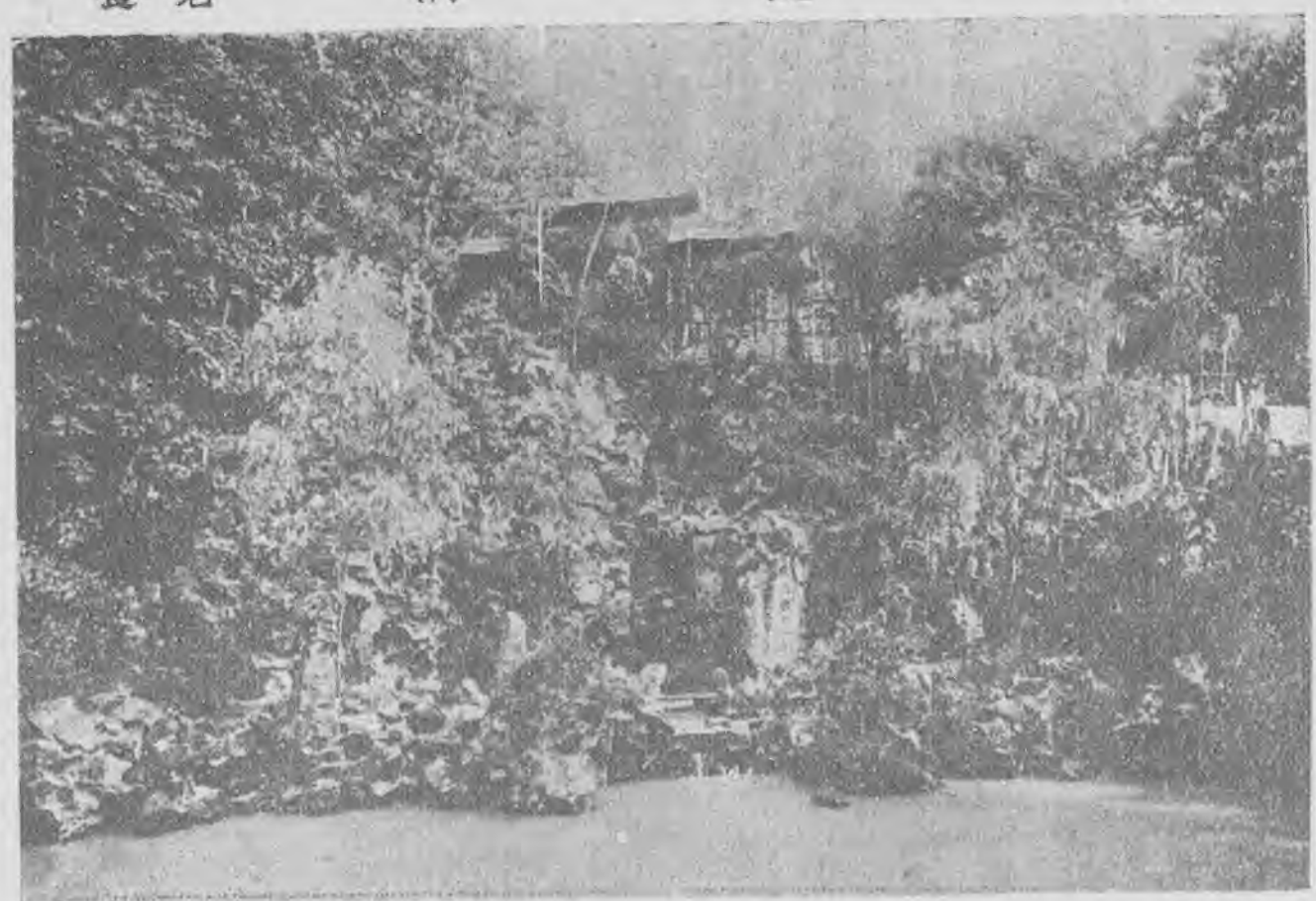
黃

龍

洞

養老

嬉圖、姑據題之、考周曾馬賁、俱有水塘秋禽圖、見袁桷魯國大長公主圖畫記、或即此本之祖、五代黃筌有水禽圖、見宣和畫譜、(此記刪遺稿補入)「宋徽宗應畫」題 爰彼白鷹、勁翮奮武、



黃龍洞在西北劍門關外、宋淳祐間開創、泉出石隙、而洞乃堆壘、屈曲相通、宛若天然、真奇工也、

、御書之寶一印、董其昌一印、□溪徐氏家藏一印、

昔人比之于城、良有以也、萬幾之暇乃命文房寫以賜學士蔡京、宣和殿御筆、(天下一人押一印、華清宮之御寶、御前之印、樽樂堂印、

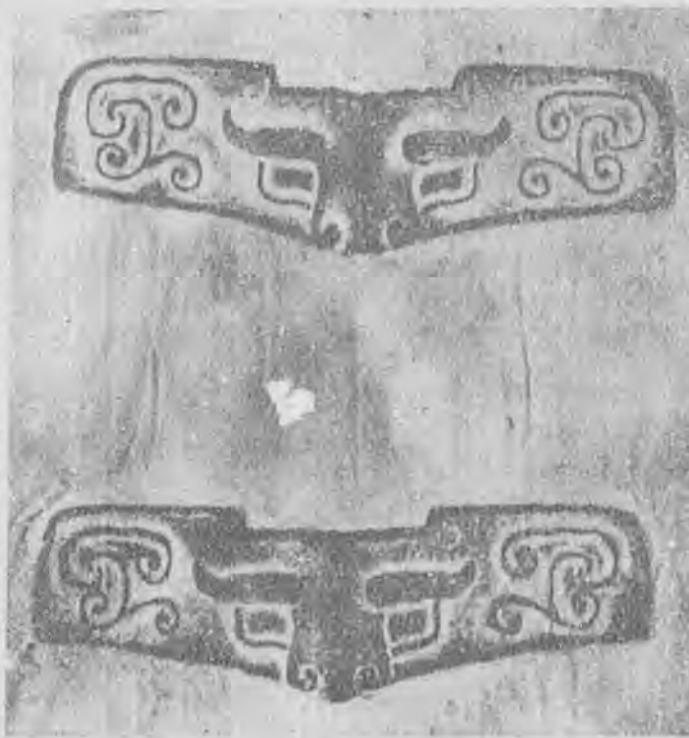
「宋人觀瀑圖」題嘉靖庚戌仲冬、昆陵吳雪舫至都授蔭見贈、朱純卿識、印、有雙螭圖印 未完

時公武以侍御史擊之、(程涪州石魚文字所見錄續) 史) 乾道四年三月庚午、以歸安姚銳元海昌錢保塘同撰 敷文閣待制、為四川安撫制置使、(宋史孝宗紀) 時米價騰貴、人民告饑、公武以錢三百萬貫糴米六萬石、專充賑糶、以備久遠、民人賴之、(四川通志、引舊通志) 五年知興元府、請以屯田三年所收最高一年為額、等第均數召佃、放兵及保甲以護邊、從之、(宋史食貨志) 復為四川制置使、六年正月癸丑、雅州沙平蠻寇邊、焚碉州門砦、公

武調兵討之失古利、三月乙丑、以公

武王炎玉不協、罷四川制置使、歸宣撫司、璣

(宋史) 之符文鄉、(四川通志、按輿地紀勝、嘉定府形勝云、晁公武過符文鎮、謂山川風物近似洛中、因家焉、蓋晚年卜居於此、沒即葬其地也)、有易詁訓傳十卷、尚書詁訓傳四十六卷、毛詩詁訓傳二十卷、中庸大傳一卷、春秋詁訓傳三十卷、稽古後錄三十五卷、昭德堂彙六十卷、讀書志二十卷、嵩高樵唱二卷、(宋史藝文志) 今惟讀書志存、(宋史藝文志又載公武讀書志四卷、蓋分衢本袁本為二) 孫仁宅鑄晁冲之詩二百篇於鄆都觀、見俞汝礪所作晁具茨集序、序又言識公武於涪陵、又二年



白玉瑞斑、刀工精絕、(孝純紀)

七年十一月以敷文閣直學士左朝議大夫、除臨安少尹、七月三日罷、(咸淳臨安志) 累官吏部侍郎、卒葬嘉定

見之於武信、疑公武又嘗官於遂寧府、繫年要錄、是年正月丁丑朔乙未為十八日、晁公武等題名、（正書徑三寸五分、凡五行、行九字）晁公武邀外兄高邦儀、外弟孫允壽、弟公榮公退公適、姪子員、

表姪高寧祖、甥王掖、全觀宋石魚、紹興庚申正月二十日

張仲通等題名、（正書徑二寸、凡四行、行六字）張仲通、陳芾、同觀石魚、

紹興庚申正月丙申、建炎以來、繫年要錄、紹興十八年十月丁丑、左朝請郎知巴州馮忠恕、提點成都府路刑獄公事、忠恕汝州人、在巴州時、提舉茶馬韓球議加茶賦、球號合風發、未完

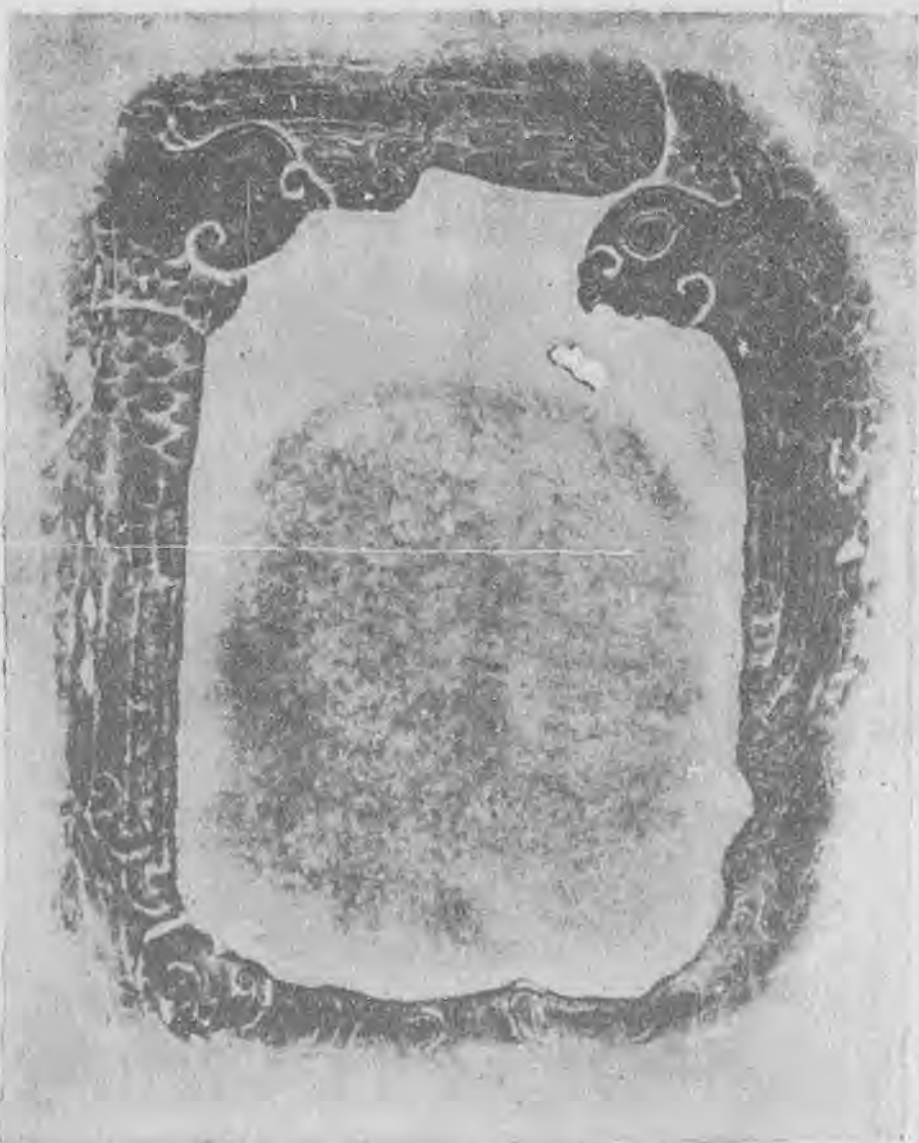
米 帖 十 之 四

杖案北朔時
 去去瑞高亭
 房少清氣
 一尾追風
 俞立園
 上卷伯素
 月題

醉鄉瑣志續
 東甌慈山老人隨筆
 縱廣二寸許、小篆、文曰宣德軍節度使之印、杭州鳳凰山左近荷蘆井畔、老嫗淘井所得、按周顯德六年、從吳越王俶之請升湖州為宣德軍、以王弟偁為節度使、浙人厲樊榭丁敬身訪古鳳凰山、過荷蘆井、老嫗出觀、樊榭欲買之不可、墨摹其跡以歸、見樊榭續集、唐王涯有永存珍秘印、金章京明昌七印、一日內府蒹蘆印、二日華玉珍秘印、三日明昌珍玩、四日明昌御覽、五日御府寶繪、六日明昌中秘、七日明昌御府、嚴分宜書畫被籍入內府、穆宗時出以充武官

越王俶之請升湖州為宣德軍、以王弟偁為節度使、浙人厲樊榭丁敬身訪古鳳凰山、過荷蘆井、老嫗出觀、樊榭欲買之不可、墨摹其跡以歸、見樊榭續集、唐王涯有永存珍秘印、金章京明昌七印、一日內府蒹蘆印、二日華玉珍秘印、三日明昌珍玩、四日明昌御覽、五日御府寶繪、六日明昌中秘、七日明昌御府、嚴分宜書畫被籍入內府、穆宗時出以充武官

宋 端 石 鳳 文 硯



石長約九寸、質細潤、色淡紫、刀工精妙、有清朱彝尊成德兩銘、周賁題記、可稱尤物、二十年前見諸廠肆、旋為三六橋所得、

世祿、成國公朱希忠以善價得之、後以餉江陵、張敗、又遭籍沒、掌庫官盜出售之、其入嚴氏時有袁州司籍官半印、入張氏時有荆州司籍官半印、永州龍興寺、為吳軍司馬蒙之故宅、懷素嘗浚井、得軍司馬印、每草書用此為誌、見大唐傳載、宋奉華劉妃、有閉關頌酒之裔印、姜堯章有白石生四雁印、王晉卿有小印曰晉卿珍玩、於已字中回環刻之、顧阿瑛得未央宮故瓦頭、朱伯盛為刻金粟道人印、吾子行有竹素山房、我最嬾、懷真樂、飛丹霄數印、印鼻小韋帶、嘗在手弄之、欲和其四角、令有古意、明妓徐驚鴻書扇印、曰徐夫人、與奉華劉妃、皆以婦人用男子事、徐更巧合、如皋冒辟疆姬人金珮蔡含合筆畫紅梅、玉茗小印曰、未完

謂大司空、江右裘公也、畢公待士優、
異、尤膾炙人口者、程魚門舍人晉芳往、
臨桂祝周頤、依公、公以宜多讀書、程以無力買書、
對、公立嘴司笠人至、論曰、今後程老爺買書、所需必如數、
付給勿遲、程因得博觀羣籍、惜年不永、未能副公厚廩也、
矣硯瑣談、載巽芝麓尚書軼事一則、嘗女死設醮慈仁寺、一士、
入寓僧寮、僧倩作輓對、集梵筵語曰、既作女子身而無壽者相、
、輿詢知作者、即竝載歸、面試之、時春聯盈几、且作且書、
至涇則聯云、吟詩自昔稱三上、作賦於中可十年、乃大咨賞、
許為進取計、久之、以母老辭歸、瀕行、輿贈一匣、竊意為行、
李資、發之、則士人家書、具云、某年月日收銀若干、蓋密遣



人常饑遺、無內顧憂久矣、乃頓首謝、依倚如初、卒亦成其名、
、尚書姬人顧媚、號橫波、識局明拔、通文史、善畫蘭、尚書
疏財養士、橫波實左右之、青娥知己、紅粉憐才、當時廣廈中人

、何修得此、我戰錄桐城某著、載將軍多隆阿戰績、寫本未刻、朱仲我說忘作者姓名矣、列子黃帝篇、九淵、張湛注云、此九水名義、見爾雅、而泝水之潘為淵、注云音牽、水之流行也、按爾雅泝出不流何處、度顯與矛盾耶、湯問篇、韓娥鬻歌雍門既去、而餘音繞梁櫺、三日不絕、(櫺或作麗、莊子梁櫺可以衝城、殷敬順曰阜梁也)今人清

但云、餘音繞梁、不知下有沈

櫺字、某說部引之謂繞梁為

樂器之名、尤銓

誤、童鳥有二、南齊書王

蘊曰、蒼與童鳥貴賤覺異、

童鳥景文子絢桃小字、蒼蘊小

字、董解元西廂、金源院雙

本也、卷端題顧渚山樵點定

、夢鳳樓暖紅

室刊校、中多金時方言、綴錄如左、沒包彈、(宋包拯善彈人過、

譽人者因有沒包彈之諺)鵲鴿、(即胡伶、聰明之謂)淥老、(北人指眼)大小、(猶言偌大)九伯、(按方以智通雅、陳無已曰、世人以癡為九百、愛日齋叢鈔言、東坡亦用之)鏗鐸、(喧鬧之意)暝

子、(調侃暗地、暝一作酪)鄧、(謂奚落)揅、(謂美)揅搶、(即揅字之義、句云做為揅百事搶)鄧將軍、(日也)即啞你、

必命度書、此卷書太極賦三十行、玉雨堂書畫記續、冰壺先生傳四十九行、後有國武林韓泰華述、初人吳門范雲威跋、為冒氏水繪園所藏、書法挺勁、如錐畫沙、有縱橫如意之態、不襲晉唐人面目、而能自闢畦迤者、賦體古奧、源流屈騷、冰壺先生傳



、幻思妙理、把臂蒙莊、足與昌黎毛穎傳並傳、「方正學仁虎圖」方先生浩然之氣常存、不必以書畫見、而書畫乃超然異人、所收仁虎圖、以墨筆畫虎端坐、幾滿紙幅、上下稍綴樹石、而行筆之倉堅渾厚、目無餘子、題款仁虎圖、孝孺作六字、力透紙背、天馬行空兼擅其勝、白文方孝孺印、硃色如新、上額

程氏隸書題記、足以徵失事、錄之、其氏十三手、

日晴爽、台州山中晨起、見有虎立于山之陽、居人驚異、潛伺之、虎立良久不動、略不作聲、狀頗和易、遂不之擊、虎旋從山下、徐步緩走、風不少動、甚有舉止、尋竟入市、市之人咸來觀、都不避異、久之乃去、衆俱歎異、訖莫能測其量、是歲郡大穰、州人士悉相慶賀、謂仁虎之出、有秋之徵也、寧海方先生希直、爲傳其形、好事者一時各爲歌詩以紀、明年辛酉三月監察御史劉君孟藻、持希直所圖視予、并述其事、予不爛詠歌、爲書其因由於首、秦府引禮舍人崇德程本立奉題、此卷舊爲崑山徐氏物、明史藥

秦 文 設 色 山 水



程爲宋大儒頤之後、洪武中舉明經秀才、除秦府引禮舍人、後坐累謫雲南、土酋煽亂本立行縣典兵事、撫禦有方、民夷安業、旋薦修太祖實錄成、出爲江西副史、未行、值燕兵入、自縊死、福王時諡忠介、然則忠義頹頹、書畫合璧、不尤以人重哉、「明憲宗畫」畫一人提甕、冒雪行、同雲欲壓、山澗寒鳴、紙本、高不過二尺、而陰凝層疊、略無空隙、不知其爲雪爲墨也、題詩曰、白屋蕭蕭十載貧、體無完服領生塵、滿街風雪朱門閉、誰信他年公輔臣、前書御製二字、萬幾清暇朱文璽、後書成化乙巳仲春吉日、用廣運之寶璽、此幀以殿閣之尊、寫窮簷之狀、不必求其人以實之、而體念臣工、勤求民瘼、

未完

久漸寒微、世守鮮人、故現寂寞荒涼之象、坊北接圮橋輦路、有樞星門、左右二坊、曰經天緯地、曰制禮作樂、周有墻垣、夙聞有大楊樹在、中枯、久復甦、時人嘗歌爲瑞、今弗可觀、但視成德門內、幽花叢莽錯雜、橫斜大小嫩柏、可百株、翠蔭苔碣、北有達孝門、正殿綠瓦者五間、中安元聖神主、與東龕配享之魯公、背壁西侍之金人、互呈古像、金人背鐫銘字、乃道光間孔憲彝所書、口不三緘、蝕痕脫落、俯拾小片

踵事增飾、洵類贅瘤、援此以推、至聖廟中、雨廡歲陳之性體、應不僅供奠賢儒、並須遞列聖裔、羣公依仿爲例、豈非濫祀乎、况攷魯自伯禽分封以後、嗣其爵位者逐漸衰弱、鮮能興國、有聖賢概不能用、寔至西文東惠、被遷於惡狐、陽人各聚、滅祀覆宗、此三十二公、類多先世之罪人、何堪從祀、倘須從祀、應溯魯公當日大臣故舊、佐治報最諸賢良、始昭公允、廟西北埕壤廣連、間綴小邱、相傳此爲大庭庫、季氏宅遺

裏村奚囊、舉目瞻間、喜觀乾隆御筆、枋額曰明德勤施、楹聯曰官禮功成、宗國馨香傳永世、圖書象演、尼山統緒本先型、後有寢殿、安周姥神主、兩廡祀魯三十二公、曠典加優、儼具追湖元勳、並重其襲封後裔之意、

址、昔何煊赫、今則菽粟紛垂、穗映斜照、行可二里、古樹叢列、八分爲一、趙明誠金石錄、又云隸者、今之楷書、亦曰真書、

、隱現紅牆、是爲林前村、舊名孔里、其北翁鬱叢、泗水後抱、又曰八分也、隸也、楷也、似皆一體也、故前賢論三體之書、

、說如聚訟、而俱無定說、鄙見如左、敢質高明、故書之作於漢、而用於今者有三、草始於史游、繼以崔杜、而伯英與之參、楷

則始於次仲、盛於蔡邕、而宜官梁鵠附其班、行書後出、體態最嫻、始於劉君嗣之門、傳之胡肥鍾瘦、而絕少與之躋攀、若其力

能存古、或者意在趨新、雖魏晉以降、不能拔出前人、然厥迹可慕、則微文不涇、其缺然者、

亦擇而不精者也、魏則博士張揖、援據特詳、古今字詁、廣雅埤倉、別義例於纖微、括奇譎於荒

唐、其在曩世、罕與之抗、邯鄲子叔、兼善八體、石經更校、廣雅是紀、尤得許氏之傳、著爲字

指、更有逸人、夢蛇遶身、作爲蛇篆、如雜醜輪、或曰魯人唐終所作、烈權休詔、翼翼輩輩、

『吳烈權爲其四男取名字』俾備諱避、不與文參、若夫一臺二妙、三謝五之、書必稱晉、固其宜

也、爾其黛楚楚分半蹄、柳髮鬚樓下通洞門爲蜚路、未完

、旁接修垣、周可十餘里、一

北起觀樓雙簷聳於臺上

樓下通洞門爲蜚路、未完

漢溪書法通解、太宗又稱子敬餓隸、則又以楷稱隸、故亦而四垂、妙寫涪源於薤葉、惟衛瓘之所爲、至於翰動若飛、字



此畫乃... 山水畫... 墨色... 筆法... 意境...

爲散隸、勢欲飄零、至若右軍龍爪之書、微風澹月、筆意蕭疎、悠然有遠致、南康殷氏女、嫁夫十年、無一月之聚、竟以困僧虔虎爪之書、張牙屈鐵、骨法清癯、和嶠荀勁、中經千言而意於家事、抑鬱而卒、其絕句云、秋閨風景太蕭條、一度思量屬、『即汲冢書』李靜李沈、小篆一字而殊音、此中豈無差等、一意消、怪煞愁懷無遣法、應期來似大江潮、柔腸百折、情景此事自在推尋、至於落英茂木、寫出陽春、瑞華錦字、筆下繁蕪、則齊武花草之書也、柔毫婉轉、綴豔將升、微波輕疊、紫翠徐凝、則河東雲霞之書也、昂若軒舉、引風而欲亮、斜若曳尾、含毫而欲放、則江夏玉鳳諾之書也、疎枝漏月、未整而欲斜、微風偃草、旋翳而若遮、則梁孔敬反左之書也、未完

童醒庵治印



醒庵名大年、父號心安、崇明人、精究六書、治印本源秦漢、旁及徽浙諸家、有依古廬印痕、兒女語、忽然變軒昂、石生睥睨

閨秀詩評續 綽約多姿、予少時最愛誦之、香山童氏一切、幾無物在其目中、獨溺於色、嘗謂少艾之慕、不獨男子爲然、即同爲閨閣、往往有之、隴西顧君眉婦王氏、與顧妹英姝、姿色相埒、王有句贈英姝云、鸚鵡依人喚夢回、枕痕低印臉霞堆、捲簾同向花前坐、貪看梳頭不忍催、歸安陳淑珍贈表

恩受東皇轉自龔 憐、記得枯根 蘊 風雪裏、不圖 蘊 新綠有今年、 餘姚高芷香 適王君鼎叔、 女 王客江寧、高 從之、有過西 湖句云、天闊 地勢平、侵曉 推窗起、寒翠 飛上衣、明月落湖底、過江云、一樣江南問水程、歸途客路却分情、雲山已恨鄉音杳、更向雲山遠處行、前作秀色奪人、後作



夫登側室、而未言也、後數月復經其地、覓前寓已易主人矣、乃題詩於壁云、平陵城外駐征車、舊境重來日已斜、樽酒因緣

妹句云、玉爲飢骨水爲神、一樣裙釵愛倍真、自笑前生修未得、作他夫婿是天人、湖州楊定甫孝廉婦秦氏、美而無子、從夫入都、於平陵寓見一女、子年可十五六、姿色絕麗、招之食與語、大悅之、欲爲

成浪迹、春風門巷誤桃花、雲中仙使無青鳥、海上神山有碧霞、
獨立黃昏惆悵久、不應從此便天涯、一見而纏綿若此、較之南康
公主我見猶憐之說、尤覺情深、亦其奪於色而不能自己者歟、
青年守志、貧苦家最難、貧則而有姿色則尤難、汝陽方氏秀筠

、清才麗質、幼失母、無兄弟、所許林生亦少孤、嫁逾年舉一子
、而林卒、女號慟不

食、其父諭之撫孤、龍
徙與同居、父常以糊

口外出、有少年某覬
覷久、託故至女門、

挑以目、女怒斥去、門
少年乃暮踰垣匿女室

中、女覺之、故為不
見者、從容出、疾呼

鄰嫗、少年遁、女羞
忿欲自殺、既而撫兒

泣曰、中道棄此呱呱
者、何以見夫地下、造

乃毀容剪髮面垢積不
去、夜則置刀剪衾枕

間、一日賊至、女疑
復少年也、哭而號、象

賊怒、欲捫其口、女
急引刀自剄仆地、賊乃竄、嗚呼、以孤危之身、智禦強暴、卒能

全其清白、可不謂難乎、女嘗以語人絕不諱、頸間創痕宛然、或

述其初嫁時句云、妝成同倚玉芙蓉、替整花釧掠鬢鬆、自己也忘
情太昵、不禁羞見鏡中容、以是詩論、何嘗無兒女子態、而破鏡
既飛、寶刀自衛、故知柔情烈性、兩不相妨、道光乙酉冬、金
陵人於某山下掘得石匣一、啟之、中有碧玉版、

唐山溝東唐子文家、改造房屋、在院掘土
藝苑珍聞、至五尺餘、發現古碑、字蹟模糊、似是
篆文、又灤縣簡易師範學校、前因構造儲
藏室、亦發見古刻六石、立抬院內、其何代及文字未詳、亦未聞
該校將詳情發表、深為可惜、山西祁縣中學校、購得毗連瓦
礫場一段、為體育場擴
充之用、該場下有磚基
、掘出備用、甫五尺、
即得造象一尊、繼而大
小畢見、數以百計、大
者高至八九尺、小者一
二尺、並有一佛首大如
輪、其身軀已失、續又
得古瓦百餘、有石碣一
方、審係魏刻、則造象
年代可知矣、現當再加
搜求、期有他物發見、
俟工作完畢、再行詳細
報告、考古家聞之、已
踴躍欲往矣、北平中
山公園、八月初有孫雪
泥鴻及侯子步兩畫展、
同時開始、三日而畢、



孫君畫筆秀健可喜、並携有上海黃賓虹諸人作品而來、侯君畫
中西合參、其於研究、頗能用心也、扇面在畫中不過小品、
且供人拂暑障塵之用、原非甚貴重之物、自近年有人於夏令彙
集售賣、遂至相率而起、於此亦可觀世俗之升降矣、桐城馬通
伯其昶、行楷有晉人風格、一生不書扇、曰、吾書不能為人作
把玩也、追憶愴然、

未完

詩學要言 續 先生諱啟祚、字繼蕃、號吉人、番禺縣南番禺鄔啟祚吉人纂 山鄉人、宋鄉賢鄔大昕二十三世孫也、太大夫、大昕於鄔氏為入粵始祖、五傳而遷南山、南山之鄔分兩大房、兩房子姓不相能也、先生則倡建始祖祠、以調和之、復跋涉

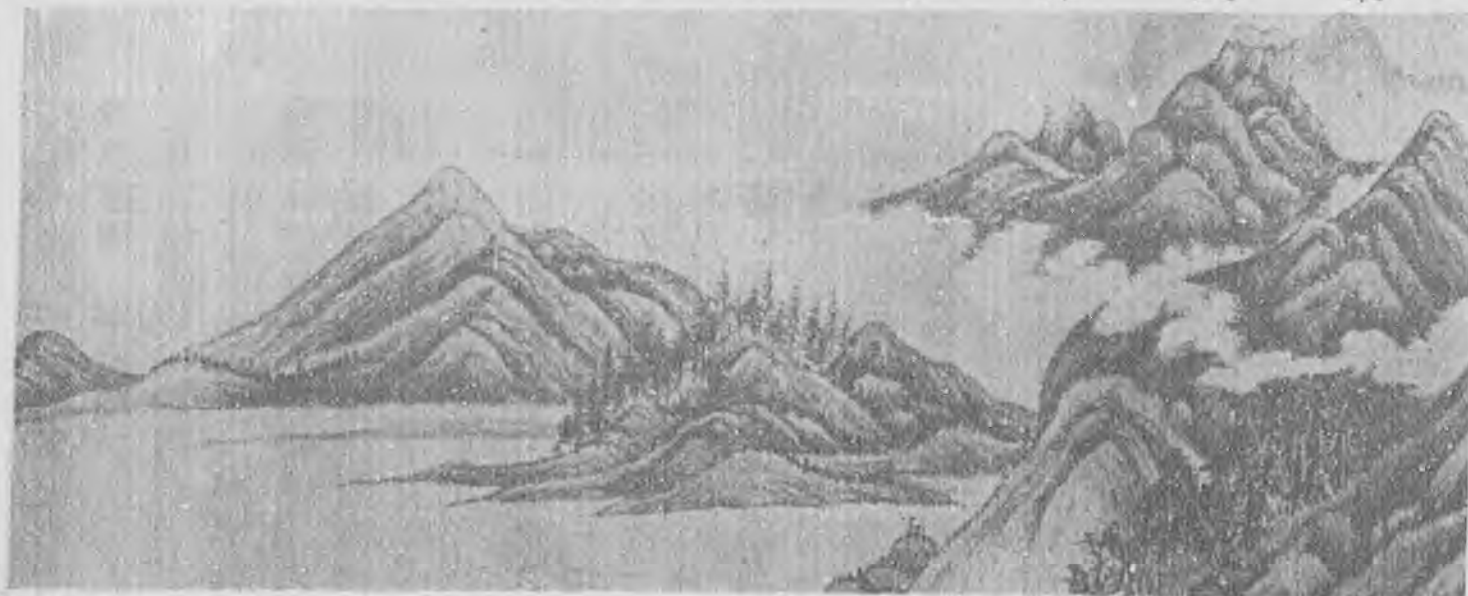
古 畫 蓮 花



千里訪求其墓、建念祖會、以為墓田、雖冒萬難不顧也、始祖以下諸祠墓、亦皆修築堅好、凡鄉族中公益、如濟蓼水、築松基、練鄉團、辦平糶、建南山方便所、又皆引為己任、敦宗睦族、利物濟人、蓋其天性也、性復至孝、自幼即以能盡色養聞、居憂哀毀骨立、親諱日終其身未嘗露齒、雖臥病、必強起、肅衣冠致祭

、勞勤儉所得、踵行其父武翼都尉夔夔恤孤周急之行不少衰、事兄甚謹、撫孤姪如己子、撫姪之孤又如己孫、家庭內雖難如也、平居無疾言遽色、好讀書、尤愛詩、著有耕雲別墅詩集一卷、耕雲別墅詩話四卷、詩學要言三卷、以宣統三年二月初五日卒、年八十清

二、子十人、與大儒陳澧友善、諸子多從之遊、四子寶珍最知名、論曰先生重逢花燭時、壽言三百餘篇、皆稱先生賢、余見先生生於羊城、不禁恨晚也、先生可謂古君子矣、鎮平邱逢甲、「學詩」學詩有八字訣、曰多讀多講多作多改而已、(秋星閣詩話) 永叔謂為文有三多、看多做多、商量多也、(後山詩話) 學詩者以識為主、入門須正、立志須高、(滄浪詩話) 文以養氣為歸、詩亦如之、(說詩卷碎語) 學詩之要、在乎立格命意用字而已、(珊瑚鉤詩話) 作詩須多誦古今人詩、不獨詩爾、其他文字皆然、(歐公試筆) 四 詩以聲為用者也、其微妙在抑揚抗墮之間、未完



廣告價目			
面積	一期	三期	六期
全面	十二元	三十元	五十元
半面	七元	十七元	三十元
四分之一	四元	十元	十七元
封內及底外均作為特別地位照表加倍收費			三十元

張大千先生蜀中名士精六法山水人物仕女花卉無不精妙本齋將先生甲戌在北平初次畫展最得意之作品用珂羅版精印裝訂壹冊定價洋壹元五角另有各種古今名人畫冊照片甚多印有目錄函索即寄

北平琉璃廠
南京國府西街 豹文齋

倫池齋南紙字畫店廣告

本齋新到大批各種顏料畫絹生熟宣紙六吉料半等宣以及圖章印泥筆墨書畫用品無不全備如蒙賜顧零整批發格外價廉
北平琉璃廠廠甸西路北 電話南局三三〇六

越中先賢祠特白

本祠前影印采鞠軒本嘉泰會稽志及寶慶續志廉價出售購者請向藝林月刊發行所接洽

眞眞照相館廣告

本館在崇文門內大街路東書畫美術品攝影尤所擅長定價從廉

三版第一集 第一至三十期 合訂本 已出版價仍六元
二版第二集 第三十一至第六十期 合訂本現價六元 市外均加郵費一角五分
第三集 第六十一至七十二期 合訂本現價二元

主辦者 中國書學研究會

發行者 藝林月刊發行所

印刷者 和記印書館

代售處 北平琉璃廠 榮寶齋

版權所有 不准複製

各省埠代售處

杭州 太平坊 王星記扇莊
漢口 寶華街 淳輝閣
天津 楊記書報社
上海 河南路五馬路 南榮寶齋
南京 二郎廟南延齡巷 榮寶齋
濟南 西門大街路南 東方書社
太原 樓兒底 覺民派報社
廣州 永漢北路 聖賢里 林記書莊

報畫院物博一第北河

(刊月半名原)

郁濃趣興 富豐料材

內容

以歷史學術自然科學為主文字
與圖版並重

定價

零售 天津 每册五分
外埠 每册六分
定閱全年二十四期 天津一元一角
外埠一元三角
全年合訂本 (計二十四期)
每册定價二元五角

郵票代價 不折不扣

代派處

天津南市廣興大街楊記派報社
北平宣外鐵老鶴廟永豐報房

發行所

天津新車站東本院

蔡夫人談月色畫梅約帶絹橫直每方尺伍圓
扇子 每面 肆圓 拓古物全形
另議

蔡元培 鄒魯
于右任 戴傳賢
林森 孫科
胡漢民 葉楚傖
張繼 邵元沖

代訂

湛華館畫馬潤格

己巳年冬重訂

琉璃廠各南紙書畫店代收

堂幅 六尺八十六元 五尺六十四元 四尺五十二元 三尺三十六元 二尺二十八元
橫幅 同上 每幅畫馬二三匹過三四匹加半至八匹加倍再另議
手卷 每方尺十元 縱尺數多者酌量
頁每開十二元 以一尺計過三四尺每面每方尺十四元 過尺幅面加倍
點品他獸另議 劣絹限期均不應畫 潤賣先惠 隨封加一

平西壽安山(即臥佛寺西溝)風景地租
給建築辦法

(一)可供建築之地勘定若干段多至十畝少至二畝(二)有押租者每畝收押租銀十五元每年上期交租洋四元期滿押租並不退還
(三)無押租者每畝每年上期交租洋六元(四)建築圖樣工作方法須得山主同意(五)租用期為二十年期滿建築物為山主所有不得毀損如須續租另行商訂(六)山中一切有關公益之事項及禁約共同遵守(七)如欠租至二年租約失效山主得扣留建築物(八)如房屋無人看守亦無委託照料山主得暫時保管收用以免廢壞倘有欠租照第七條辦法(九)如租權轉移須先得山主同意不許讓與非中國人
附則 本山主目的在合衆力造成林木優美建築清雅之游覽區域對於藝術家農林家文學家尤為歡迎 如合意者請到北平頭髮胡同二十四號商辦

納詞楹帖出版廣告

邵銳撰納詞楹帖集宋詞為聯都三千副長短參差各式具備翰墨酬應選用極宜末附詞人姓氏搜考尤詳多他本所漏載者全書用粉連紙精印二厚冊本年八月已出版定價每部四元外埠加郵資二角北平宣內溫家街一號邵宅發售初印無多購請從速