

中華民國郵局特准掛號認爲新聞紙類
中華民國十九年八月分

遠
寧
財
政
月
刊

第五十號

廿年八月廿五

總理遺像



總理遺囑

余致力國民革命凡四十年其目的在求中國之自由平等積四十年之經驗深知欲達到此目的必須喚起民衆及聯合世界上以平等待我之民族共同奮鬥現在革命尙未成功凡我同志務須依照余所著建國方略建國大綱三民主義及第一次全國代表大會宣言繼續努力以求貫徹最近主張開國民會議及廢除不平等條約尤須於最短期間促其實現是所至囑

財政月刊五十號目錄

插圖 總理遺像 暨遺囑

公牘

呈文

呈省政府 爲庫存歷年作廢各項舊印花票擬請派員點明監視焚燬文

呈省政府 呈爲瀋陽等縣華洋訴訟應飭趕速移交并停止經費文

呈省政府 呈爲電燈廠建築新廠辦公樓房二次投標應由中興公司承做文

呈省政府 呈爲撥發本省原認中國國貨銀行股款請備案文

呈省政府 呈爲西安煤礦公司被搶公款公務擬援稅捐局成案分別包賠是否有當請核示文

呈省政府 呈爲昌圖縣蒙戶生計地擬一律征收畝捐以裕捐款請鑒核文

呈省政府 呈爲遵核兵工廠劃分區域關於征收雜捐應領用廳票并第七區公安分局經費應由廠

款開支以昭公允請鑒核文

呈省政府 爲刊發安東稅捐局鈐記並令啓用具報文

呈省政府 爲遵令議復營口商會懇請救濟各情形文

呈東北政務委員會 爲呈奉省政府派員監視焚燬歷年作廢各種舊印花票數目開單呈請備案文

呈省政府 爲考核十八年度各縣經征田賦成績請照章獎懲以資策勵文

呈省政府 爲具報處理鎮東縣軍草餘款情形文

呈東北政務委員會 爲印花稅改由稅局担負考成並停留一五公費改訂提成辦法文

呈省政府 呈爲核復十八年度實解軍費並擬自十九年度起每月籌撥五百萬元文

呈省政府 呈爲核復漁業局勦匪所耗煤費應准案報實銷將來歸入十九年度預算決算案內辦理

文

咨文

咨特派員辦事處 爲據復洋商持有海關機製洋貨運單蓋戳情形文

咨吉林財政廳 爲咨復征收火柴特稅辦法文

咨遼寧財政廳 爲擬訂蒙照貼花劃一標準辦法請復核見復文

咨民政廳 爲奉令會核土地法有無窒碍一案仍應由廳院探討會復未便由本廳核擬文

咨教育廳 復爲十九年度各縣留日學生獎金擬每名每月由省津貼日金二十元因無餘款碍難辦

到文

咨省會及商埠公安局 爲奉部令規定律師會証書契約收據等件貼花辦法請查照文

咨印花稅處 准咨酌擬昌懷六縣蒙照貼花標準深表贊同茲經擬就會稿請核判文

公函

函財務處 爲請函官銀總號於鹽款解到時隨時函知由

函總商會 為山海貨商慶德昌等不准加入批發免稅案由

函東北交通委員會 為各路購用枕木格于明令確難免稅由

函英美菸公司 為所請免征菸葉稅萬難照准仰速照納由

函北寧路局 為路局佔用民地應納課賦例由路局負擔無庸繳銷契照由

財政部令

令財政廳 為王源昌手帕廠出品准免稅仰飭遵照由

令財政廳 為鑫華電機製造廠出品准免稅仰飭遵照由

令財政廳 為大生橡皮製物廠出品准免稅仰飭遵照由

令財政廳 為立豐棉織廠出品准免稅仰飭遵照由

令財政廳 為吉星化學工業社出品准免稅仰飭遵照由

令財政廳 為馬利工藝廠出品准免稅仰飭遵照由

令財政廳 為求知針織廠出品准免稅仰飭遵照由

令財政廳 為永泰織造廠出品准免稅仰飭遵照由

財政廳訓令

令各稅局 為商埠稅局糧貨統捐各稅一律劃歸省城稅局徵收此後該局即專辦捲菸統稅一切事

宜以一事權仰即轉飭知照由

第 五 十 號

令各稅局除本稅局 令發捲菸內稅証月報表式由

令各縣縣長各稅捐局鴨潭兩江水上公安局 爲奉財政部印花處令發票據法施行法應飭所屬一

體知照由

令各稅局 呈爲造送斯丹卜菸廠所造各牌捲菸等級表仰各局遵照由

令撫順稅局 據該縣商會呈請免罰廣盛義不准仰飭知由

令各稅局 爲公興盛退包華達民生兩菸公司各牌捲菸情形仰即遵照查禁由

令營口爐銀監理處 爲前定爐銀章程令飭嚴督爐商次第施行由

令遼陽縣 仰將前清丈局丈放該縣花牛堡子等村三陵各地查照冊列領名分別起科由

令各稅局 催送各局各項月報冊勿再違延由

令各縣 催送本年六月份各項報冊以便核辦由

令輯安等局 爲嚴定整頓釐稅辦法仰遵照由

令盤山縣長 據委員姚廷權查報該縣財政情形飭振作精神將田賦契稅及地方款收支等事宜認

眞整頓由

令視察員 令該員嚴查各縣財政局對於存儲各款有無從中漁利及侵吞息金並收款匿不登賬私

貸商生息情弊由

令復縣 令嚴密查拿偷漏餉稅竄銷內地私菸由

令鎮東等局 為該局無蒙鹽稅收入嗣後應嚴厲督征由

令各稅局 為遼寧水災急賑會電請代募捐款令飭量予捐助以濟災民由

令各縣長 為令調查地方人民隱匿官房官地認真辦理具報由

令東豐縣 據委員李廣才查報該縣地方財政情形飭將淨收畝捐捐款員司擇尤撤革并將佔用支

欠各款分別追繳清理由

令各稅局 為通令各稅局禁止苛罰由

令各縣長 為各縣所收田房公証費應另款存儲俟有成數即以此款創辦工廠以興實業由

令各稅局 據駐滬辦事處電稱華成菸公司美麗牌菸確已加價升等仰即遵照由

令各稅局 據商埠稅局呈為菸商裕昌永前包大達菸公司卿卿牌菸現改軟盒等情仰即轉飭遵照

由

令瀋陽縣 為路局佔用民地應納課賦例由路局負擔無庸繳銷契照由

令各稅局 各局征收菸酒及牌照並二成附捐各款冊務須按月依限造報由

令西安縣 據委員李廣才查報該縣地方財政情形飭將財政局長記過并令照繳佔用款項及由縣

查報淨收戲捐屠肉捐等各節由

指令

令綏中縣 據該縣孫前縣長呈報上年三月至七月清理陳欠捐賦案內經費請予准由地方公款開

支一半等情應不淮行由

令海龍縣

據該縣財政局呈為磚瓦窑商可否一律征收營業捐經廳查核尙屬可行應准照辦飭將起征日期由縣分別佈告呈報由

令商埠局

呈為菸商連興城因生意虧累歇業應准備案所包各牌捲菸并應先行查禁仰即遵照由

令本溪縣

據該縣呈報遵令擬具三家子大橋包徵捐率並投標辦法請核等情應予照准由

令清原稅局

為門虎屯灰窑出品准予從輕估價由

令莊河縣

據該縣呈為擬徵三鎮房捐以備發展教育等情飭另擬簡章送核由

令新賓縣

為許紹周營私舞弊應送教養工廠拘役由

令開原縣

據該縣呈請將鄉村糧地改種菜園擬改園捐碍難准行由

令本溪縣

據該縣呈為轉呈派員赴村查催捐賦人員名數及食宿費不另動款等情應予備案由

令撫順縣

據該縣呈為令另擬派員催征陳欠賦捐辦法等情碍難照准飭另擬查催辦法呈核由

令開原縣

據該縣會同呈請開豐汽車公司路綫收買民地對於村會花費擬一律照攤等情應予照准由

令商埠局

呈為菸商裕昌東包銷大連菸公司十支天津及福祿壽兩牌菸應准備案仰即遵照由

令商埠局

呈為公盛裕續包大東南菸公司中華門紅牛兩牌菸應准備案仰即遵照由

令營口局

呈復大盛華興兩代理店歇業期間各情形仰即遵照由

令錦縣 爲該縣公安局調查戶口溢支費用應責由前公安局長包賠由

令新賓縣 爲解釋荒山憑照及清賦大照貼花辦法應一律比照官產執照貼用由

法規

中央法規

各省市縣推行注音符號辦法「草案」

票據法施行法

民國十九年關稅短期庫券條例

推行國曆辦法

本省法規

財政廳編纂委員會組織及辦事規則

統計

遼寧財政廳民國十九年五月份收入計算書

遼寧財政廳民國十九年五月份支出計算表

遼寧省民國十九年四月份各稅捐局額徵實徵比較圖

紀錄

遼寧省政府委員會第一三九、一四〇、一四一、一四二、一四三、一四四、一四五、一四六

次會議紀錄

論著

租稅負擔之分配

滿鐵沿線取引所之沿革(續)

譯述

金解禁後的通貨滙兌金融

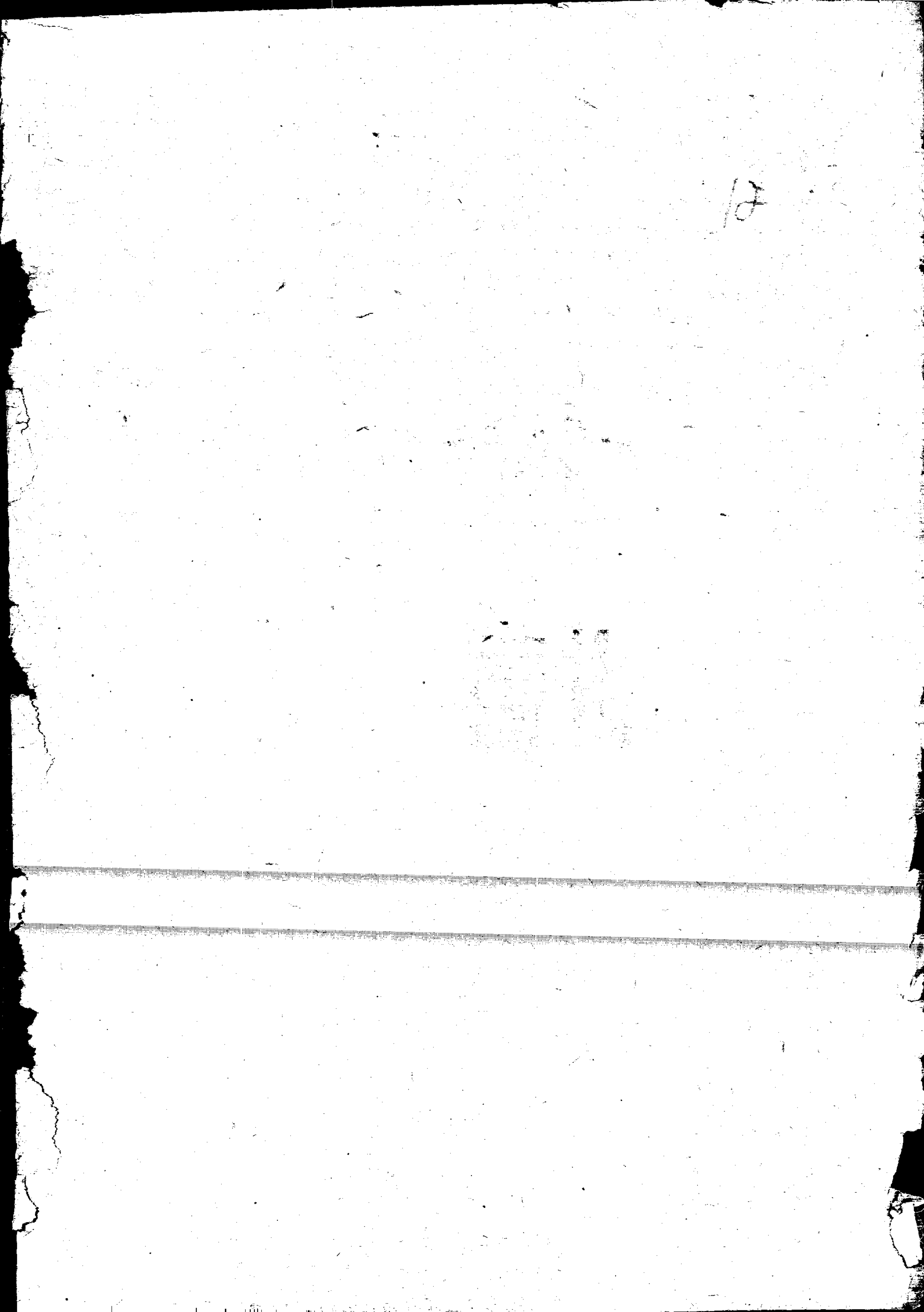
張慶泰

于超然

深井英五著
于久湘譯

公

積



◎呈文

呈省政府 爲庫存歷年作廢各項舊印花票擬請派員點明監視焚燬文

爲呈請事竊查擬處前於民國十三年七月間派員查獲並各警廳縣局查獲繳送各項偽戳印花又十五年七月呈准發行省製印花及十八年七月呈准發行省製現洋印花時先後庫存未發及各機關繳回與商民繳換停止使用之各項舊票又十八年八月安東關沒收私運之舊式印花以上各項舊票統共叁千壹百肆拾柒萬捌千貳百陸拾貳枚合票面價額壹百貳拾貳萬陸千五百捌拾叁元捌角叁分均已早在作廢之列擱置無用並因庫房狹小久有存放爲難偶一不慎且恐發生弊端爲此擬將上項舊票請由

鈞府派員點明監視一律焚燬以資清結是否有當理合繕具各種舊票數目清單呈請

鑒核示遵謹呈八月一日

呈省政府 呈爲瀋陽等縣華洋訴訟應飭趕速移交并停止經費文

呈爲瀋陽等縣華洋訴訟應飭趕速移交並停止經費請

鑒核事案查前奉

鈞府指令據撫順縣呈爲擬添設華洋訴訟承審等員額以資襄助由內開呈悉查各縣華洋訴訟案件是否照舊辦理已飭特派員核議所請添設華洋訴訟承審等員額應俟此項管轄問題解決後再行核辦飭遵此時未便遽請添設仰即知照並仰財政廳特派員查照此令等因奉此當以本省惟瀋陽安東

第

五

十

號

營口遼源等四縣因辦理華洋訴訟向由省庫發給經費現屆十九年度開始究竟該四縣關於華洋訴訟案件是否應照舊辦理即經函詢特派員去後茲准覆稱查各縣華洋訴訟前由本處呈請除兼理司法縣分外所有未結及新發生之華洋訴訟案件一律移交所在地方法院審理以明系統經奉省政府指令所議甚是飭即轉知駐遼各國領事查照等因分別照會在案相應函復查照等因准此查此案管轄問題既經解決所有瀋陽安東營口遼源四縣均已設立地方法院自應交接清楚以明系統擬請

鈞府令行該四縣速將未結華洋訴訟案件尅日移交地方法院并請

令行高等法院轉飭各該地方法院速行接收審理至該四縣原有華洋訴訟經費亦應截至移交之日停止俾免虛糜是否有當理合呈請

鑒核示遵謹呈八月六日

呈省政府 呈爲電燈廠建築新廠辦公樓房二次投標應由中興公司承做文

呈爲具報監視電燈廠建築新廠辦公樓房二次投標情形請

鑒核事案奉

鈞府享字第五六六五號指令據電燈廠呈爲招商建築樓房另行投標請派員監視由內開呈悉仍仰財政府屆期派員前往監視具報此令等因奉此並准分函到廳當派技正佟富增監視去後茲據簽稱竊技正屆期前往該廠蒞場監視開標計到投標商號四先公司中興公司等五家所投之標價仍均超

過原估之數惟中興公司所投之標價現洋八萬二千九百三十九元六角六分爲最低尙較該廠原估現洋七萬八千零三十四元超過現洋四千九百零五元六角六分查各商超過該廠原估之情形係因該工程所用五金灰木等料之價格以金價騰高之關係均較原估之價值增高所以兩次投標均行超過也但核各商超過之數以中興公司超過之價比較現下之各料行市尙稱核實可否按此最低標價准予承做或仍展期再投之處未便擅專茲將蒞場監視開標情形繕具標價清單連同原件一併簽請鑒核等情據此正核辦間復准該廠以此次投標以中興公司八萬二千九百三十九元六角六分爲最低廉較標準僅超出四千九百零五元六角六分次則復新公司估價爲十萬零二千五百元計超出二萬四千四百六十六元尙較稍低考覈超過原因實由於金價騰漲物料提高雖投價較昂尙非浮濫瞬息秋令興修期迫需要孔急所有此項超過標準價格數目請予追加如蒙覆准允行即由敝廠飭知中興公司迅覓妥實商保訂立合同早日開工修建倘中興公司不能照章覓保或發生其他事故以致不能履行承修可否即以標價次可之復新公司遞補承修等因函請核覆前來職廳查該廠建築新廠辦公樓房原估現洋七萬八千零三十四元此次中興公司所投標價八萬二千九百三十九元六角六分雖較原估超出四千九百餘元據稱因金價騰漲關係理由尙屬充分應即准予追加由中興公司承做至該廠慮及中興公司不能履行承修擬以復新公司遞補一節職廳覆查復新標價較中興相差一萬九千數百元爲數太鉅果該廠所慮不幸言中如復新甘願將標價減讓與中興相等尙無不可否則惟有再行另投免貽口實除函覆外理合抄送商標價清單呈請

鑒核謹呈八月九日

呈遼寧省政府 呈爲撥交本省原認中國國貨銀行股款請備案文

呈爲撥交國貨銀行股款請

鑒核事案查本省原認中國國貨銀行股款現洋三十萬元前經撥存東三省官銀號留充設立東北分行基金在案現在該銀行業於東三省設立分行定名東省中國國貨銀行并擇於本月十號正式開幕復奉

主席撥交該總行函送與字第一五二號至一八一號止股票三十張息摺三十扣請掉換臨時收據等因所有前存股款自應撥交東省中國國貨銀行照收除函官銀號查照並將股票存廳前發臨時收據交該總行員湯辦理領回外理合呈報

鑒核備案謹呈八月九日

呈省政府 呈爲西安煤礦公司被搶公款公務擬援稅捐局成業分別包賠是否有當請鑒核文

呈爲西安煤礦公司被搶擬援稅捐局成業分別包賠請

鑒核事案准農礦廳咨開案查西安煤礦公司被匪搶去公私款項物品一案前據該公司開具失單呈報到廳並據敝廳所派勘測該礦界限之技士陳維報告前來當以案關官鑛損失除呈報

省政府外並經令行該公司速將所失官款許數公物價值另行單報以資核辦茲據該公司復稱查此次被匪劫去計公款現大洋六百七十九元三角一分奉小洋四千三百九十一元七角七分公物計步

槍五枝子彈四百粒以及刺刀子彈袋等件共值現大洋二百三十一元二角附送清單等情據此查該公司係官營業此次被匪劫去公款公物雖係變生意外出於不可抗力但該總理事前疏於防範仍屬咎有難辭究應如何辦理之處案關款項應由

貴廳主持希即查核鑒復計抄送失單一紙等因准此查西安煤礦公司係屬官有營業該總理及地方官警應如何時加防範以保安全乃竟被匪徒劫去公款公物贓賊迄未破獲疏忽之咎實有難辭覆查各稅局被搶稅款照章應由稅捐局長暨該管縣長公安局長三面包賠本案雖非收稅機關而同屬公款似應援照辦理責令該公司總理暨西安縣長公安局長三面包賠併示懲儆一面嚴飭西安縣迅將逸匪緝獲歸案究辦除咨復外是否有當理合呈請

鑒核示遵謹呈八月十一日

呈省政府 呈為昌圖縣蒙戶生計地擬一律徵收畝捐以稅捐款請鑒核文
呈為昌圖縣蒙戶生計地擬一律征收畝捐以稅捐款請

鑒核事案據昌圖縣呈據財政局長田慶公呈稱竊查縣境三四七八各區半多蒙戶雜居其所有之生計地多有以清丈不繳地價藉口將常年應征之畝捐亦不完納查此項畝捐收入純為地方辦理警學經費之需而漢蒙雜居同受警察保障教育栽培五族一體無分畛域而漢人均按年照章繳納畝捐蒙戶如與免繳以時勢觀察未免偏枯不均是以民戶每多嘖有煩言但是關征收可否將蒙戶生計地一律征收畝捐以免偏枯之處理合具文呈請鑒核示遵等情據此縣長覆查清丈地價係屬臨時收款地

方畝捐乃當年辦理警學經費之用既屬五族一體比鄰而居同受警察保衛教育栽培之益則所盡納捐義務自應劃一負擔以貽公允惟以事關征收可否將蒙戶生計地一律征收畝捐之處未敢擅便理合具文呈請鑒核令遵等情據此查該縣蒙戶生計地清丈之時雖不繳納地價但該戶等既受地方學校之教育又享地方警察保護之權利該縣擬令一律完納畝捐理由甚屬正當擬予核准照征以稅捐款是否之處理合呈請

鑒核指令俾便飭遵謹呈八月十六日

呈省政府 呈為遵核兵工廠劃分區域關於征收雜捐應領用廳票并第七區公安分局經費應由廠款開支以昭公允請鑒核文

呈為遵令核覆事案奉

鈞府訓令以兵工廠劃分區域與財教各廳及省會公安局職權有無抵觸飭就主管部分詳細核復以憑辦理等因奉此查兵工廠所劃市區關於區內人民買賣地土房屋

鈞府秘書處原擬意見第二條擬令一律照章赴縣稅契領取廳照一切核尙妥協惟第一條區內商民所察各項雜捐其中不無問題蓋該項雜捐內有舖捐雜糧斗用捐屠宰捐經紀捐女伶捐特許廣告捐妓捐班捐戲捐雜戲捐攤床捐以及各種車捐均係解廳專款指作省會公安局薪公之用今此等捐款既擬劃歸兵工廠征收則第七區公安分局經費似應亦由該廠付給方為公允又本省各機關征收各項雜捐其捐票均係由廳製成此次兵工廠稽征區內雜捐亦宜領用廳票以昭一律所有遵按此案緣

由理合呈請

鑒核施行謹呈八月十九日

呈省政府 爲刊發安東稅捐局鈐記並令啓用具報文

爲呈報事案查前據沙河稅捐局局長王德溥呈稱竊查職局成立係在安東未設縣治以前局址原在沙河鎮故名爲沙河稅捐征收局並於東西南北各衝要地方分設四分所即按東西南北命名各在案茲查沙河僅係一鎮不足以代表全縣職局爲安東全縣征收機關仍冠沙河二字不特不合且局址早遷於安埠極南隅致東西南北四分所均在其北綜核名實更不相副自表面觀之此似無關輕重不知思義原於顧名名正始能言順茲擬請改沙河二字爲安東另刊鈐記以昭鄭重各該分所並就所在地改定名稱如東分所設在沙河鎮即名爲沙河鎮分所西分所設在六道溝即名爲六道溝分所南分所設在糧市街即名爲糧市街分所北分所設在八道溝即名爲八道溝分所以昭核實是否可行理合備文呈請示遵等情當經職廳指令照准在案茲職廳刊就木質鈐記一顆文曰遼寧安東縣稅捐征收局鈐記除封固令發並分行外理合呈報

鈞府鑒核備案謹呈八月十九日

呈省政府 爲遵令議復營口商會懇請救濟各情形文
爲呈復事案奉

鈞府元字第二〇三六號指令爲據營口總商會呈稱市面危急懇請救濟一案內開呈悉該縣市面蕭

條商業凋敝自屬實情惟所請核減捐稅暨修正爐銀監理處章程各節應由財政廳詳加核議具覆呈請仰營口縣轉行知照并仰財政廳遵照辦理具報呈抄發此令等因奉此遵查邇來金漲銀跌惡潮所趨致使舉國工商各業胥呈停滯動搖之象此乃國際情況並非囿於一隅營口市面日受影響本意中事政府處此時勢固應綜覈情形統籌挽救以濟時艱惟該商會所稱各節均係片面之詞多有不實不盡之處謹爲

鈞府詳細陳之查本省稅法出產稅征諸生產者銷場稅征諸販賣者歷經辦理率由舊章不特毫無增加且對營商批發貨物特予免收銷場俾與大連商業爭勝此種優待辦法除安東省城外實爲他埠所未有該會之妄稱增加捐稅徒託空言殊非事實至於糧商爲轉運便利多領稅票毫與稅局無涉驗訖費祇收奉小洋一元不足爲累該會所稱稅票過多稅外加稅尤屬非是他如糧石升格由來已久現在度量衡制未曾劃一自應如此加以限制向商人照實補納稅款亦爲當盡之義務至稱担負公安市政等費尤爲繁重等語事非職廳主政礙難加以核議總之商業凋敝舉國皆然徒恃減輕稅捐殊非挽救之道况近來度支浩大國庫空虛捐稅已無再減餘地該會所請決難照准又查營口爐銀濫放銀碼致使銀價漲落無定奸商操縱信用墜失外客裹足商業蕭條皆因管理失當之所致職廳前定章程係于正當範圍內加以管理務使奸商技無所施爐銀信用既能維持商賈自無意外損失貿易雲集可操左券是維持爐銀正所以維持營商也乃竟反謂束縛太嚴金融滯澀豈必任意放碼自由漲落始得謂之金融活動顯係因受限制不得把持遂即有此論調所請修正之處尤應不准所有遵令核議營口商會

懇請救濟各情形理合具文呈覆

鑒核施行謹呈八月二十日

呈東北政務委員會 為呈奉省政府派員監視焚燬歷年作廢各種舊印花票數目開單呈請備案文為呈報事竊查 職處前於民國十三年七月間派員查獲並各警廳縣局查獲繳送各項偽戳印花又十五年七月呈准發行省製印花及十八年七月呈准發行省製現洋印花時先後庫存未發及各機關繳回與商民繳換停止使用之各項舊票又十八年八月安東關沒收私運之舊式印花以上各項舊票統共三千一百四十七萬八千二百六十二次合票面價額一百二十拾二萬六千五百八拾三元八角三分均已早在作廢之列擱置無用並因庫房狹小久已存放為難偶一不慎且恐發生弊端曾經開單呈請遼寧省政府派員點明監視焚燬以資清結在案茲奉指令內開呈悉如擬辦理定於八月十一日由府派委科員吳續良前往監視燬焚具報仰即知照單存此令等因奉此遵於是月十三日起督飭經手各員將此案舊票分批由庫檢出隨時記數由府委吳科員續良監視在財廳鍋爐以次焚燬至十四日下午一時畢事除呈復外理合開具焚燬舊票數目清單具文呈報鈞會鑒核備案謹呈八月二十日

計呈送清單乙紙

謹將焚燬歷年作廢各項舊印花票種類數目分別清單恭請

鑒核

計開

各機關十三年七月繳銷偽戳部製舊票項下

一分票二十九萬八千零九十八枚

二分票八萬八千零九十八枚

一角票一萬三千九百九十二枚

五角票十五枚

以上共存各種偽戳部製票四十萬零零二百零三枚計合大洋六千一百四十九元六角四分

庫存未發暨各機關繳回民國十五年七月停銷部製舊票項下

一分票一千八百枚

二分票二萬五千零三十六枚

一角票九千九百七十七枚

五角票一千四百八十三枚

一元票八百六十枚

雙喜一角票十五萬二千九百一十二枚

以上共存各種舊部票十九萬二千零六十八枚計合大洋一萬八千四百零九元一角二分

各機關繳換民國十五年七月停銷舊部票項下

一分票十三萬九千八百二十枚

二分票十一萬九千零七十三枚

一角票一萬四千六百二十二枚

五角票一千九百六十二枚

一元九十一枚

以上共存各種舊部票二十七萬五千五百六十八枚計合大洋六千三百一十三元八角六分

庫存未發項下係十八年七月停銷省製法價舊票

一分票五萬九千四百零七枚

二分票七千六百三十枚

一角票一萬零二百九十九枚

五角票四十三萬七千九百八十二枚

一元票三十六萬一千一百七十九枚

雙喜一角票六十二萬一千四百九十七枚

以上共存各種舊票一百四十九萬七千九百九十四枚計合大洋六十四萬四千零九十六元二角七分

各縣局繳回舊票項下係十八年七月通令繳回

部製一分票八十四萬四千一百一十二枚

二分票一百四十萬零二千七百五十三枚

以上共存部製票二百二十四萬六千八百六十五枚計合大洋三萬六千四百九十六元一角八分

省製一分票一百七十一萬八千九百七十枚

二分票一百二十七萬二千七百二十枚

一角票五十八萬五千九百八十六枚

五角票八千四百八十五枚

一元票五千三百五十六枚

雙喜一角票二十六萬七千七百一十五枚

以上共存省製票三百八十五萬九千二百三十二枚計合大洋一十三萬七千六百一十二元七角

商民繳換舊票項下係十八年七月通令繳換

一分票一千五百四十六萬八千八百三十九枚

二分票六百四十八萬四千九百零八枚

一角票八十二萬九千八百二十五枚

五角票九千零五十一枚

一元票一千一百六十七枚

雙善一角票二萬一千五百一十二枚

以上共存各種舊票二千二百八十一萬五千三百零二枚計合大洋三十七萬五千二百一十二元七角五分

各縣局及商民繳送民國十五年已經作廢舊部票項下

一分票六萬八千五百三十三枚

二分票二萬五千五百三十九枚

一角票一千二百九十枚

雙喜一角票六十六枚

以上共存各種廢部票九萬五千四百二十八枚計合大洋一千三百三十一元七角一分

安東關送設收舊式印花票項下係省製法價舊票十八年八月到處

一分票九萬五千零四十四枚

二分票五百五十八枚

以上共存各種舊票九萬五千六百零二枚計合大洋九百六十一元六角

以上八項各種省部舊票三千一百四十七萬八千二百六十二枚計合大洋一百二十二萬六千

五百八十三元八角三分

呈省政府 爲考核十八年度各縣經征田賦成績請照章獎懲以資策勵文

呈爲考核十八年度各縣經征田賦成績優劣擬請分別照章獎懲以資策勵恭請

鑒核事竊查田賦爲國庫正供征收乃有司專責苟非獎懲兼施難免進行遲滯是以考成條例明定賞罰嚴覈功過所以重賦政而維國計也乃前清舊制州縣經辦錢穀兼理形名庶政之繁甚於今日而征收成績實較現在有過之而無不及豈昔日之州縣盡屬賢能對於撫字催科獨能兼籌併顧使民樂於輸將而無逋欠款抑果生齒日繁資產由豐而嗇民力不如往昔遂即相率滯納耶廳長職司督征嘗於督飭之餘悉心考察大抵田賦之拖欠由於水旱偏災金融奇窘之所致者固亦有之而各縣經徵不力視考成如具文泄沓放任敷衍塞責者實屬匪鮮蓋自民國初元本省改革征收制度剔除陋規酌定經費以還國庫雖增而官橐頓減一般有司遂視徵收爲無益於己若非特別督促縱考成森嚴亦竟不知畏憚欲期掃數徵訖實所難能此中隱弊皆由廳體恤寬宥而生遂啓各縣因循貽誤之漸苟其不然河以地方攤派花消如軍學糧秣等費均能如期而至獨於國庫正供不能認真追呼聽任玩欠豈非明徵誠以徒善不足以爲政徒法不能以自行征收田賦既已明定考成有法可守自應依限督征於前執法以繩其後固不必循循爲善不加懲罰致使課政終無整飭之一日查十八年度田賦征期仍照定例自十一月開始截至本年四月底止各縣帶徵陳欠爲數最多者不過一二處尙均不及十分之五其廢弛職守姑不具論試就經征而言金川贍榆均徵訖不足三分康平突泉開通安廣不足四分盤山新民撫

松遼源不足五分遼陽岫巖臨江鎮東洮南不足六分瀋陽營口遼中錦縣錦西興城黑山撫順清原彰武懷德梨樹不足七分蓋平台安北鎮義縣本溪輝南昌圖雙山不足八分鐵嶺開原新賓安東通化海龍法庫不足九分其在九分以上不足十分者祇有海城復縣綏中東豐西豐西安莊河寬甸桓仁鳳城通遼等縣而征足十分者又僅正輯安長白兩處以致全省經征賦額四百九十萬元僅能征訖三百六十餘萬一個年度即拖欠百數十萬何怪從前陳欠竟有數百萬之鉅謂非各縣縣長辦理不力咎將誰歸查考成條例賞功罰過獎懲分明各縣征收成績之優者固宜從優叙獎以資崇勵而重劣者尤應從嚴議懲以儆廢弛惟就未完分數而論凡在一分以上不及五分者輕則罰俸重則降等執行尙無困難其有五分以上即征訖不足五分者皆應褫職按金川瞻榆康平突泉開通安廣盤山新民撫松遼源十縣情形或以匪患未清或因僞災物重影響賦政雖有應得之咎似亦不無可原之情且全省之中有災患者更不止金川等縣究竟孰宜罰俸孰降等孰宜褫職以廳長之恩未便率行擬議伏思鈞府爲總滙庶政之區而司賞罰黜陟之權如於攷核之中衡量功過未有不得其平者擬請俯賜分別核示俾便遵行至廳長督催無方亦應請議處以昭儆惕除俟奉到指令再行祇遵外所有考核十八年度各縣經田賦成績優劣擬請分別獎懲以資崇勵各緣由是否之處理合造繕清表具文呈請

鑒核示遵實爲公便謹呈八月二十二日

呈省政府 爲具報處理鎮東縣軍草餘款情形文

呈爲具報處理鎮東縣軍草餘款情形請

鑒核事案查前奉

鈞府亨字第五五一二號指令據鎮東縣呈爲經征軍款餘額應如何處理請示遵由內開呈悉仰財政廳查核飭遵具報并仰該縣知照此令等因奉此查此案據該縣分呈到廳查以民欠軍草餘款究竟爲數若干請求緩繳與無力繳納者各有多少應查明呈報再議處理等因指令在案茲據復稱此項餘款計現洋五百二十六元九角尙有極貧無力繳納者約三百餘元現值洮河水漲修築壕堤需款無着擬將前項餘款如數挪用其無力繳納者准予免繳以慰輿情等情請核示前來查修築河堤係爲防止水患起見事關地方公益准就此次征得軍草餘款動支俟事竣核實報銷毋庸歸墊至稱貧極無力納款各戶並准蠲免以示體恤除指令外理合具文呈請

鑒核謹呈 八月二十三日

呈東北政務委員會 爲印花稅改由稅局担負考成並停留一五公費改訂提成辦法文

呈爲本省印花稅擬改由稅捐局担負考成並停提一五公費及改訂提成辦法以資整頓而節公帑請鑒核備案事竊查印花稅一項稅率輕微手續繁難故收數之盈縮與查勸之是否認真密切相關本省創辦此稅以來向係委由縣政府及稅捐局等機關爲支發行所而銷數多寡則專由縣政府負其責任惟是縣長庶政殷繁兼顧難周以致勸導等於虛文檢查多無實際且攤派送銷之弊迭經厲禁仍復不時發生致使良好稅法時滋詬病前經處長按照定章切實考核分別獎懲碍於前項情勢迄未收振作

图片过大无法正常
显示，请与数据库
管理人员联系获取
图片

从此处缺页

之效長此以往恐難起色近年各省率皆改弦更張專設分局然此項辦法需款甚多揆諸節省經費之原則未便遽行仿辦職處悉心體察各稅局專司徵收事務尙簡籌劃整理較有餘暇爲此擬將印花稅考成自本年十月一日起改歸稅局担任俾資整頓其各縣政府印花銷數即按月開送稅局一併列表呈處考核此次變更係祇將考成責任由縣改歸稅局所有縣政府及其所屬機關應辦各事均仍照舊進行再各縣收解印花稅款遵照部令自民國八年一月起由處提支處長公費百分之一五歷辦在案現爲節省公款起見亦擬自九月一日起將前項公費停止提留歸併正款一律解庫至各支發行所原提百分之十經費現因銷數較暢提數增多即同時改提百分之九其餘百分之一解處抵作公費如此則解庫之款數既增加而公費仍無虧闕除分呈

省政府備案並通行外理合檢同修訂發行印花稅票簡章及比額表具文呈報

鑒核備案施行謹呈八月二十五日

計附比額表及簡章一份

修訂遼寧印花稅處發行印花稅票簡章

一、本省印花稅票由本處發行以本處爲發行所以各稅捐征收局各縣政府及各總商會海關監督公署爲支發行所

二、支發行所得委託所屬各機關爲代發行所並得委託殷實商號爲代售處所有出售稅票均按法價額不得增減

第

五

十

號

- 三、支發行所由本處直接頒銷各縣局及海關監督公署所收票價月終結數按照百分之九提留經費其餘百分之九十一依限清解本處核收各總商會亦照前例提留經費但須先行繳清票價
- 四、代發行所及代售處經售稅票由原認之支發行所承領經售費用由支發行所於例得經費內自行酌量撥給
- 五、代發行所如有拖欠票價情事由原認之支發行所完全負責各代售處須先繳價方准領售
- 六、印花稅考成由各稅捐征收局長完全負責其各縣政府每月所售票額於次月五日以前函送稅局列入比較表
- 七、各支發行所應將所委託之代發行所及代售處名稱地點報明本處查核
- 八、各支發行所發賣印花應於印花中央加蓋機關名稱之戳記
- 九、各支發行所代發行所及代售處均須用木牌書明印花稅票支發行所或印花稅票代發行所及印花稅票代售處等字樣懸掛門首
- 十、各支代發行所等須俟商民自來購買不得分派送銷
- 十一、省城及外縣各官廳局所銀行如非本處指定之支發行所其本機關內需用印花欲由本處購領者均須備具正式公文叙明需要情形及數目准照支發行所之例整批售給但不得轉售及為他人代購
- 十二、無論省城及外縣商民需用印花均向掛有招牌之支代發行所或代售處購買凡來歷不明之

印花不得購用

十三、各支代發行所領存印花因有損傷污壞不能使用者得聲明理由繳還本處但須照票面價額繳價十分之一

十四、關於發售印花各項章則與本簡章不相抵觸者仍繼續有效

十五、本簡章如有未盡事宜得隨時修正呈報備案

十六、本簡章自呈准公布之日施行

呈省政府 呈為核復十八年度實解軍費並擬十九年度起每月籌撥五百萬元文

呈為核復十八年度實解軍費並擬將此復每月定一確數以便事先籌備請

鑒核事案奉

鈞府元字第七六六號訓令內開承准

司令長官公署咨開案查本署暨所屬各隊署十八年度軍費預算月需現洋六百三十餘萬元前經咨行貴政府查照轉飭財政廳按月撥解在案茲屆十九年度業經開始所有本年度預算自應彙編咨送第念邇來民生凋敝省庫支絀本署為輕減軍費力謀節用起見現正籌擬將所屬部隊機關實行縮編以維財力藉紓民困惟通盤規畫當需時日在縮編未竣以前每月應需軍費暫照上年預算開支俟縮編完竣再將十九年度預算彙核審定編造轉咨用符向章相應咨請貴政府希即查照備案為荷再本署十八年度軍費按照預算全年度共需現大洋七千五百餘萬元截至本年六月底年度終了止計

第

五

十

號

由財政廳實解到現洋六千一百萬元尙欠解一千四百餘萬元此項欠款內中計有欠發薪餉糧秣及官銀號墊款等共七百五十萬餘元亟待補發並希查照轉飭速爲籌解俾免懸虧藉清年度合併咨明等因奉准此查十八年度本省負擔軍費前據該廳呈請按照千五百萬元之數按月平均以解業經呈由

政委會轉咨

長官公署核辦在案准咨前因合行令仰該廳查核具復此令等因奉此查十八年度截至本年六月底職廳實解軍實現洋六千八百一十六萬六千六百六十六元六角七分今

長官公署來咨謂僅解現洋六千一百萬元相差七百餘萬元之鉅其錯誤原因係此項軍費十七年度令由本省担任五千萬又須徵吉江兩省墊撥二千五百萬元而實際則本省無此財力故是年度職廳先後共撥給現洋六千一百零六萬六千六百六十六元六角六分業奉行知有案在軍需處以爲該年度數尙未足遂將十八年度期內所撥之款向前遞推文內漏末叙明原委徵諸案卷前後不能銜接以致發生此等情形也伏思本省軍費如照長官公署原令十七年度每月須六百二十五萬元十八年度每月須六百三十三萬九千餘元但使力所能及自應遵照辦理無如省庫取入有限百計搜羅實難湊足此數是以職廳前請將十八年度軍費按五千五百萬元分月平均均解奈此案迄未決定故職廳每月所撥數目惟有視庫儲之能力爲多寡之標準現在十八年度業經終了統計實撥現洋六千八百一十六萬六千六百六十六元六角七分此外又另案撥還邊業銀行欠款現洋七十萬元比較前請

分月均解之數雖超出一千三百數十萬元然省庫已力盡筋疲毫無積蓄矧值此商民多因迭告水災默察此後收入是否能如十八年度之狀況殊未敢必所有十九年度軍費擬請自本年七月起月撥現洋五百萬元于每月二十五日由軍需處向職廳領取庶數目確定職廳得先事預籌按期支付且賬目亦不致前後奪搭易於結算除先函達軍需處查照外是否有當理合呈請

鑒核轉陳示遵謹呈 八月廿八日

呈省政府

文

呈為核復漁業局勦匪所耗煤費應准案報實銷將來歸入十九年度預算決算案內辦理

呈為遵令核復漁業局勦匪所耗煤炭用款應准實報實銷歸入決算案內辦理請

鑒核令遵事案奉

鈞府利字第二七九號訓令內開案據遼寧漁業商船保護局長李安人呈稱呈為具送遵派艦船駐守萬金灘協剿股匪經過情形報告書仰祈鑒核事竊查職局自入年以來迭奉鈞府電令飭派艦船協助陸地軍警圍剿萬金灘股匪各在案所有艦船佈防封鎖港口因而影響漁船及耗費煤炭並勦匪之經過各情形理合摘要列具報告書具文呈請鑒核等情據此除指令呈件均悉查閱報告書內所稱艦船佈防及封鎖港口情形辦理尚無不合至稱礙艦駐防耗煤太費並封鎖漁船影響漁民生計擬將艦船撤回一節雖係實在情形但現屆夏防吃緊之時萬金灘匪患尚未澈底肅清遽准照辦誠恐轉咨貽誤應俟夏防解除匪患稍平另呈核議至報告書所稱耗煤用款無法開支請予實支實銷一節仰候令行

財政廳核議具復再行飭遵附件存此令等因印發外合行抄金報告書一份令仰該廳遵即核議具覆以憑飭遵此令等因奉此查應局艦船奉令協剿股匪在萬金灘一帶駐防所耗煤炭自比較多此種雜支爲預算外發生之款擬請除該艦原有預算開支外我不敷煤費應准實報實銷將來歸入決算案內辦理所有核議緣由是否有當除將報告書存查外理合呈請

鑒核令遵施行謹呈八月二十九日

◎咨文

咨特派員辦事處 爲據復洋商持有海關機製洋貨運單蓋戳情形文

爲咨復事前准

貴處咨開准駐潘英總領事函開畧謂亞細亞煤油公司持有海關發給機製洋式貨物運單之洋燭向北寧路沿綫運售因營口稅捐征收局將運單上加蓋銷字以致營口河北常關局認爲已銷運單不生效力又復重征正稅一道請飭查禁等因准此茲經令據營口稅局復稱各洋商持有海關機製洋式貨物運單上列多種貨物如有分運時稅局即在該單上註明分運貨物種類數目另外填發運行護照藉以轉運將關單仍發還原商保存以爲下次請領護照之用迨至單上貨物運畢即將關單留局蓋印銷字作廢以杜流弊歷辦有案從前亞細亞煤油公司分運洋燭亦係如此辦理嗣於上年七月該局聲稱關單留局不便請求返送常以原先留局者係爲防制頂運而設既已加蓋銷字戳記亦足防弊遂即按照前項手續於貨物運畢蓋印銷字後發交該局領回已逾半年之久毫無異議現在忽謂因有銷字常

關重征殿稅等情核與事實不符是否有意頂運殊未可知但領用護照本不納稅該商所稱各節究應如何辦理呈請核奪示遵等情前來查亞細亞煤油公司以關單請領護照分運貨物乃係正當手續及至貨物運畢稅局加蓋銷字純爲杜防頂運起見如照該商所請既將關單發還又不加蓋銷字戳記無論是否留備頂運均難照准敝廳詳加查核稅局方面之蓋戳記既爲防制頂用即不必專以銷字爲限自可另以他字代之是已證明已經發給護照不再頂用而已茲經由廳飭另嗣後對於已經分運完畢之關單加蓋護照發訖四字如此辦理在稅局既可見單證明不再發照而該商亦無若何不便之處除指令外相應咨復

查照轉咨英總領事轉飭查照爲荷此咨 八月八日

咨吉林財政廳 爲咨復征收火柴特稅辦法由

爲咨復事准

貴廳咨詢火柴特稅辦法并已否由省專賣見復等因准此查 敝廳前訂火柴特稅章程凡在本省製造各種火柴或由外運入者一律征收特稅每箱貼印花一枚收現洋一元五角施行以來凡在本省境內行銷各種火柴均經照章納稅並未發現外商反抗情事惟聞有暗行偷漏拆毀大箱零包售賣希圖省稅者已飭各稅局嚴行查禁矣至由省專賣一節聞東北政務委員會有此擬議能否實行尙未可知准咨前因相應咨復

查照此咨八月十一日

咨財政廳 爲擬訂蒙照貼花劃一標準辦法請復核見復文
爲咨請事案查前准

貴廳咨奉

省政府批據法庫縣民高廣清等以蒙照貼花吳縣長另估高價民力不堪一案內開呈及布告均悉此項清丈蒙照未經過典賣手續少粘貼印花辦法六縣應歸一致究應如何辦理仰財政廳查案會同印花稅處秉公妥議核辦具復以憑飭遵副呈批發布告抄發此批咨請核明會復等由到處當經查案咨復一面令行昌懷梨遼康五縣將此項蒙照按何價格貼花並該地實在價值分晰查復以憑核辦去後茲據先後呈報該五縣以前貼花標準率按原放價格上則二元中則一元五角下則一元沙城五角至此地實在價值則屬參差不齊上則係由一百元至八元中則八十元至六元下則六十元至四元沙城四十元至二元次城三元至一元各等情前來查此地原放價格與所報實價相差過鉅印花條例規定既按產價貼花百分之一當然按照實在價值爲合定章唯實價高低不一自應折中規定茲經本處詳加察核酌擬六縣蒙照貼花劃一標準上則每畝二十元中則每畝十五元下則每畝十元沙城每畝五元次城每畝二元照此標準按百分之一貼花庶饒薄之地既無担負過重之嫌國家稅收亦無損失之處從前已經領照貼花者事在已往貼數多寡概可不究以後均即照此辦理以期一致仍於發照貼花時蓋用某則每畝估價若干貼花若干等字樣戳記用資標識以上辦法相應咨請貴廳覆加查核如荷同意即便主稿會呈備案並請賜復以便分行遵照此咨八月十三日

咨民政廳 爲奉令會核土地法有無窒碍一案仍應由各廳院探討會復未使由本廳核擬出
爲咨復事案准

貴廳咨開案奉

省政府訓令內開案奉

行政院訓令內開爲令知事奉

國民政府第三八四號訓令開爲令知事查土地法現經制定明令公布除施行日期及區域應分別另
以命令定之外合行抄發該法原文令仰知照並轉飭所屬一體知照此令等因計抄發土地法一份奉
此除分令外合行抄發該法原文令仰知照並轉飭所屬一體知照此令等因計抄土地法一份奉此查
此項土地法按之本省情形是否盡合有無窒碍或應行酌量變通之處應由民政廳會同財政農墾建
設各廳及高等法院分別查核具復以憑察奪除分令行合令遵照此令等因計附土地法一份奉此查
本省地處邊陲情形特殊所有土地半屬蒙荒前曾設局清丈業已歸併

貴廳接管可否先由

貴廳查核此項土地法與本省情形有無窒碍或須變通之處逐條簽示再由各廳院會同分別核議以
便具覆敝廳意見如此未稔

貴廳是否贊同除分咨外相應咨請

查照見復爲荷等由准此并奉

第

五

十

號

省政府令同前因奉頒土地法共爲五編除第三編土地使川等項規定不適於遼省情形外其餘各編如見諸施行祇須稍事變通大致尙無不可惟登記一編爲土地行政上必不可少之程序本省登記事宜向歸法院辦理僅憑契照不事勘查究竟有無糾葛登記人員當然不知實不如本法之慎密不過土地行政包括至廣似不能僅以清丈範圍繩其利弊此案關係國家大計究應如何措施方臻妥善仍應會同各廳院詳細探討以免窒漏承囑由敝廳逐條核簽誠恐照顧難周未敢遵辦准咨前由相應咨復查照見諒并分別轉咨爲荷此咨八月二十二日

咨教育廳 復爲十九年度各縣留日學生獎金擬每名每月由省津貼日金廿元因無餘款碍難辦到
文

爲咨覆事案准

貴廳咨開爲咨覆事案准貴廳咨以鐵嶺縣留日學生獎金共需日金二千一百六十元准據實核大洋報銷惟此項獎金各縣地方預算所列係屬大洋迨滙寄時須兌換金票因幣制不同價格無定遂致發生糾葛所有十八年度以前之款究竟各縣隨時兌寄金票折合大洋若干准予據實報銷藉資結束自十九年度起從前原定每月每名日金六十元者擬改爲月給大洋六十元庶幣制一律以免種種困難相應咨請貴廳查照辦理并希見覆等因准此正擬核覆間旋奉 省政府亨字第八八三號訓令以留日學生獎金因金價提漲原定預算不敷甚鉅擬予增加一案經會議決令仰查照等因分令下廳查十九年度本省留日學生獎金既奉省令仍照日金發給自應遵照辦理惟南滿醫科大學及旅順醫科大

學兩校貴廳以屬在國內可改按現洋發給敝廳查核亦屬可行原定兩校獎金甲等月給日金二十元乙等十二元茲改爲甲等月給現洋三十元乙等十八元再十九年度縣獎學生共七十二名因地方財政支絀無力籌撥擬由縣每生每月給獎日金四十元其餘二十元由省津貼以資救濟以上情形業與貴廳商允擬即照數分別編列預算准咨前因相應咨請查照等因准此查敝廳積存官銀號金票現與該號議訂利率極微約計所得之數彌補省費學生獎金尙恐不足並無餘款顧及各縣所擬懸獎學生共七十二名每生每月由縣給獎日金四十元其餘二十元由省津貼實屬愛莫能助至南滿醫科大學及旅順工科大學兩校獎金甲等改爲月給現洋三十元乙等十八元一節自應照辦相應覆請查照此咨八月二十三日

咨省會及各商埠公安局 爲奉部令規定律師人會証書契約收據等件貼花辦法請查照文爲咨行事案奉

財政部訓令印字第二一六三六號內開案查前據浙江印花稅局呈爲律師入會証書等件貼花辦法現未實行請核示等情到部業經咨請司法行政部查照轉飭遵貼在卷茲准司法行政部咨復開案准貴部印字第一三八六五號咨開律師契約收據應貼印花咨請轉飭遵貼等因到部除通令各省高等法院轉飭所屬暨律師公會一體遵照外相應咨復查照等因准此除分行外合行抄發原咨令仰該局遵照辦理此令等因奉此除分行外相應照抄原件咨行貴局查照爲荷此咨八月二十八日

咨印花稅處 准咨酌擬昌懷六縣蒙照貼花標準你表贊同茲經擬就會稿請核判文
爲咨復事案准

貴處咨開酌擬昌懷六縣蒙照貼在劃一標準并仍蓋用某則估價若干貼花若干戳記以資標準囑即
查核主稿會覆等因敝廳深表贊同茲已擬就會稿相應咨送
貴處希即核判飭繕分別存還以便會即封發此咨 八月二十八日

●公函

函財務處 爲請函官銀總號於鹽款解到時隨時函知由

逕啓者查本省庫用浩繁各項稅收亟應按日清解以濟急需茲查本年五月份鹽款於七月十一日始
由東三省官銀總號撥解到廳積壓一月之久殊屬遲悞當經函准東三省鹽運使署復縣此項鹽款向
由稽核分所委託中國銀行代收逐日交由營口官銀分號提取按月解省詢悉五月份鹽款該分號於
六月二十七日解繳官銀總號等因相應函請貴處查照轉函官銀總號嗣後時於營口分號滙到鹽款
務宜隨時轉解
貴處以便轉撥敝廳應付要需

實級公證此致八月十一日

函總商會 爲山海貨商慶德昌等不准加入批發免稅案由
逕覆者准

貴會函開案據山海雜貨同業公會呈稱爲懇請援照批發雜貨商免稅成案發售外城貨物免納銷場稅以恤商難藉資提倡國貨請核轉事竊查敝公會所屬商號營業地址向多設在魚行大街溯自火車未通以前即營批發生業歷有年所在昔商務興盛之際向不零售貨物自專照取銷增四分銷場稅後外客均趨於營安兩埠兼以市面蕭條坐食堪虞爲維持目前生活計始有添設營貨櫃者然關於批發部份存貨發貨仍均另立棧房分別辦理與隨街賣買櫃並不相混連年困於稅捐營業已就衰頹近聞批發雜貨商邀准免稅此誠昭蘇商困之大好機會商等性質相同均屬批發營業應請俯准援案辦理俾得雨露均沾且商等批發品類國貨居十之八九洋貨僅十之一二近值金貴銀賤正在提倡國貨藉抵減入口之時就省城論唯商等可肩推銷國貨之任抑更有進者如蒙核准將批發部分免稅以足國貨發展舶來品減少助長市面繁榮是不但商等直接蒙惠於以調劑金融挽救時艱似不無小補也同業綜計共三十餘家能足兩萬元資本者僅有九家此次呈請共爲十家因其中正記寔係洋貨布莊大屋子因前在批發雜貨商呈請免稅時該號漏未加入故附入商等以內并聞批發商原請准六十餘家現僅有二三十家加入寔行即以商等補充前數雖有餘額况事同一律初非限之以額者商等批發國貨爲受舶來品影響已凋敝萬分僅望免稅與切實提倡國貨兩事以質救濟倘均不可望期資本雖多亦必遂漸虧損非改販洋貨即坐待消滅耳此次請求免稅者計慶德昌廣來福巨順成協順東聚隆和東川永永興東信成興盛記號正記等十家如蒙轉請核准關於另設批發部開具貨單更換賬簿等項均必遵照辦理不煩慮慮所有懇請援案免稅緣由理合具文呈請大會鑒核轉請施行等情據此覆查

第

五

十

號

該同業各商號確屬批發營業販運多係國貨值茲金貴銀賤提倡國貨以紓時艱之際對國貨批發商似應優予獎護以示輔助發展之意并查前批發商原請免稅者共六十餘家現實行者不過三十餘家儘有補充餘地該商等爲批發營業自應一律待遇所請發售外城貨物援案免納銷場稅之處核與成案相符應請准予加入批發免稅案內辦理爲此函請 貴廳查核即希轉行省城稅局遵照并盼速復至縱公誼等因准此批發商免收銷場原屬暫時權宜辦法當時擬定免稅貨品與山海雜貨迥然不同不能係批發即可援例該慶德昌等請求援案免稅一節決難照准准函前因相應函復

查照并希轉飭知照此復八月十一日

函東北交通委員會 爲各路購用枕木格于明令確難免稅由
逕覆者准

貴會第七三七號覆函內開囑對於各路購用枕木均予免稅等因准此查各項建設材料均應一律征稅係

中央綜覈全國情形所定行政方案敝廳格於明令未便率更所請礙難准行准函前因相應函復查照并希見原爲荷此致 八月十五日

函英美菸公司 爲所請免征菸葉稅萬難照准仰速照納由
逕復者准

貴公司函爲菸葉銷場稅案聲述理由仍請免征等因查來函所稱（一）各項菸葉於本省產地或進口

海關均已付足一切捐稅等語此節前曾一再聲明本省單行稅法分產銷兩稅在產地或海關雖已納過捐稅運至銷地仍應照納銷場稅以符定章前此對於

貴公司所運菸葉不按較重之菸酒章程徵稅祇收百分之四之銷場稅一道已屬特別維護乃竟一再玩延實屬無理取鬧一二前定捲菸統稅合同除統稅以外不再征收任何捐稅云云乃係指捲菸而言菸葉純係一種貨物何能牽混且如因製捲菸而購他項貨物雖已納捲菸統稅即不認納其他貨稅豈非錯誤總之本省之產銷兩稅極其分明無論任何貨物運到銷地均應照納銷場稅倘有違章者即行照章處理決不寬容想

貴公司源明大義希即從速定期投稅如再遲延敝廳職責所在惟有照章處理而已除全省稅局查照外相應函復

查照此致八月二十一日

函北寧路局 爲路局佔用民地應納課賦例由路局負擔無庸繳銷契照由

逕復者案准

貴局函以前在皇姑屯站建築機車廠收買民地一案所有民原納賦課應予註銷惟瀋陽縣以銷糧手續應將照領繳銷等情實與向例不符請飭縣按照清冊分別核銷以免紛歧等因准此查人民銷糧手續例應繳銷契照以符成案不過此項民地既因築路收用所有課賦應由

貴局負責完納對於人民銷糧無庸繳銷契照以固產權除令該縣知照外相應函復

貴局查照此致八月三十日

財政部令

財政部令 為王源昌手帕廠出品准免稅仰飭遵照由

令遼寧財政廳長

為令行事據王源昌手帕廠呈稱本廠製造各種衛生衫褲汗衫手帕確係機製洋式貨物所用元寶等商標業已遵章註冊請准按照機製洋式貨物稅現行辦法辦理以利行銷一案業經審核應准按照機製洋式貨物稅辦法辦理嗣後該項出品於行銷國內時由經過第一關征收出口正稅及二五附稅各一道後免予重征稅厘運銷外洋概予免征除飭關務署轉令總稅務司遵照外合行開列該廠設立地點貨物種類以及商標等項令仰該廳長轉飭所屬一體遵照此令

計 開

商 廠 名 稱	王源昌手帕廠
設 立 地 點	上海滿庭坊
貨 種 類	各種衛生衫褲汗衫手帕
物 商 類	元寶寶禾嘉禾彩蝶圓圈內寶字

附 記

此案係據該廠王和安具呈請願前附送商標貨樣經咨准工商部查辦由部審核照准已將原送貨樣商標轉發總稅務司並江海關各一份以備查驗

中華民國十九年七月二十五日

財政部令 為鑫華電機製造廠出品准免稅仰飭遵照由

令遼寧財政廳長

為令行事據鑫華電機織造廠呈稱本廠製造各種男女襪子確係機製洋式貨物所用獅頭商標業已遵章註冊請准按照機製洋式貨物稅現行辦法辦理以利行銷一案業經審核應准按照機製洋式貨物稅辦法辦理嗣後該項出品於行銷國內時由經過第一關征收出口正稅及二五附稅各一道後免予重征稅厘運銷外洋概予免征除飭關務署轉令總稅務司遵照外合行開列該廠設立地點貨種類以及商標等項令仰該廳長轉飭所屬一體遵照此令

計 開

商 廠 名 稱	鑫華電機織造廠
設 立 地 點	上海打浦橋錦同郵四號

附 記	貨 種	各種男女襪子
	物 商 類	獅頭
<p>此案係據該廠張金齡具呈請願並附送商標貨樣經咨准工商部查明由部審核照准已將原送貨樣商標轉發總稅務司並江海關各一份以備查驗</p>		

中華民國十九年七月二十五日

財政部令 為大生橡皮製物廠出品准免稅仰飭遵照由

令遼寧財政廳長

為令行事據大生橡皮製物廠呈稱本廠製造各式橡皮套鞋確係機製洋式貨物所用汽車飛輪商標業已遵章註冊請准按照機製洋式貨物稅現行辦法辦理以利行銷一案業經審核應准按照機製洋式貨物稅辦法辦理嗣後該項出品於行銷國內時由經過第一關征收出口正稅及二五附稅各一道後免予重征稅厘運銷外洋概予免征除飭關務署轉令總稅務司遵照外合行開列該廠設立地點貨物種類以及商標等項令仰該廳長轉飭所屬一體遵照此令

計 開

商 廠 名 稱	大生橡皮製物廠	
設 立 地 點	上海美租界河間路寧武路角六百拾號	
貨 種 類	各式橡皮套鞋	
物 商 類	汽車飛輪	
附 記	此案係據該廠曹濤生具呈請願並附送商標貨樣經咨准工商標查明由部審核照准已將原送貨樣商標轉發總稅務司並江海關各一份以備查驗	

中華民國十九年七月二十五日

財政部令 為立豐棉織廠出品准免稅飭屬知照由

令遼寧財政廳長

為令行事據立豐棉織廠呈稱本廠製造各式線毯確係機製洋式貨物所用麒麟三級商標業已遵章註冊請准按照機製洋式貨物稅現行辦法辦理以利行銷一案業經審核應准按照機製洋式貨物稅辦法辦理嗣後該項出品於行銷國內時由經過第一關征收出口正稅及二五附稅各一道後免予重征稅厘運銷外洋概予免征除飭關務署轉令總稅務司遵照外合行開列該廠設立地點貨物種類以

及商標等項令仰該廳長轉飭所屬一體遵照此令

計 開

商 廠 名 稱	立豐棉織廠	
設 立 地 點	松江東門外	
貨 種 類	各式線毯	
物 商 類	麒麟三級	
附 記	此案係據該廠代辦人沈家禎會計師具呈請願並附送商標貨樣經審咨准工商部查明 由部核照准已將原送貨樣商標轉發總稅務司並江海關各一份以備查驗	

中華民國十九年七月二十五日

財政部令 為吉星化學工業社出品准免稅仰飭遵照由

令遼寧財政廳長

為令行事據吉星化學工業社呈稱本社製造化粧品及橡膠製品確係機製洋式貨物所用吉星商標業已遵章註冊請准按照機製洋式貨物稅現行辦法辦理以利行銷一案業費審核應准按照機製洋

式貨物稅辦法辦理嗣後該項出品於行銷國內時由經過第一關征收出口正稅及二五附稅各一道後免予重征稅厘運銷外洋概予免征除飭關務署轉令總稅務司遵照外合行開列該社設立地點貨物種類以及商標等項令仰該廳長轉飭所屬一體遵照此令

計開

商廠名稱	吉星化學工業社
設立地點	上海閘北寶興路底民生路
貨種類類	化粧品橡膠製品
物商類	吉星
附記	此案係據該社葉紋具呈請願並附送商標貨樣經咨准工商部查明由部審核照准已將原送貨樣商標轉發總稅務司並江海關各一份以備查驗

中華民國十九年七月三十一日

財政部令 為馬利工藝廠出品准免稅飭屬知照由

令遼寧財政廳長

為令行事據馬利工藝廠呈稱本廠製造各種繕圖顏料及講義挾確係機製洋式貨物所用馬頭商標

業已遵章註冊請准按照機製洋式貨物稅辦法辦理以利行銷一案業經審核應准按照機製洋式貨物稅辦法辦理嗣後該項出品於行銷國內時由經過第一關征收出口正稅及二五附稅各一道後免予重征稅厘運銷外洋概予免征除飭關務署轉令總稅務司遵照外合行開列該廠設立地點貨物種類以及商標等項令仰該廳長轉飭所屬一體遵照此令

計 開

商 廠 名 稱	馬利工藝廠
設 立 地 點	上海體育會東路
貨 種 類	各種繪圖顏料及講義挾
物 商 類	馬頭
附 記	此案係據該廠經理徐寶琛具呈請願並附送商標貨樣經咨准工商部查明田部審核照准已將原送貨樣商標轉發總稅務司並江海關各一份以備查驗

中華民國十九年七月三十一日

財政部令 為求知針織廠出品准免稅仰飭遵照由

令遼寧財政廳長

爲令行事據求知針織廠呈稱本廠製造綠紗線襪確係機製洋式貨物所用壽母商標業已遵章註冊請准按照機製洋式貨物稅辦法辦理以利行銷一案業經審核應准按照機製洋式貨物稅辦法辦理嗣後該項出品於行銷國內時由經過第一關征收出口正稅及二五附稅各一道後免予重征稅厘運銷外洋概予免征除飭關務署轉令總稅務司遵照外合行開列該廠設立地點貨物種類以及商標等項令仰該廳長轉飭所屬一體遵照此令

計開

附記	商廠名稱	求知針織廠
	設立地點	上海法租界福履理路亞爾培路口西首克裕里
	物種類	綠紗線襪
	貨種類	壽母
<p>此案係該廠葛求知具呈請願並附送商標貨樣經咨准工商部查明由部審核咨准工商部查明由部審核照准已將原送貨樣商標轉發總稅務司並江海關各一份以備查驗</p>		

中華民國十九年七月三十一日

財政部令 為永泰織造廠出品准免稅仰飭遵照由

令 遼寧財政廳長

為令行事據永泰織造廠呈稱本廠製造絲毛線襪子圍巾衫帽等品確係機製洋式貨物所用獅虎商標業已遵章註冊請准按照機製洋式貨物稅辦法辦理以利行銷一案業經審核應准按照機製洋式貨物稅辦法辦理嗣後該項出品於行銷國內時由經過第一關征收出口正稅及二五附稅各一道後准予重征稅厘運銷外洋概予免征除飭關務署轉令總稅務司遵照外合行開列該廠設立地點貨物種類以及商標等項令仰該廳長轉飭所屬一體遵照此令

計 開

商 廠 名 稱 一 永泰織造廠	設 立 地 點 上海董家渡裡馬路徽寧馬頭九六八號	貨 種 類 各種絲毛線襪圍巾衫帽等品	物 商 類 獅虎	附 記 此案係據該廠劉長生具呈請願並附送商標貨樣經咨准工商部查明由部審核照准已將原送貨樣商標轉發總稅務司並江海關各一份以備查驗
-----------------	--------------------------	--------------------	----------	---

中華民國十九年七月三十一日

◎訓令

訓令各稅捐局 爲商埠稅局糧貨統捐各稅一律劃歸省城稅局征收此後該局即專辦捲菸統稅一切事宜以一事權仰即轉飭知照由

查省城稅局與商埠稅局毗連同一區域在兩埠商號報運貨物等項既多不便而稅局查驗征稅種種手續猶感繁瑣茲爲征稅便利體恤商艱起見將商埠稅局糧貨統捐各稅一律劃歸省城稅局征收此後商埠稅局即專辦捲菸統稅一切事宜以一事權除分令外合行令仰該局即便轉飭所屬一體知照此令八月八日

通令各稅局除木稅局 令發捲菸內稅証月報表式由

爲令遵事案查施行各種捲菸納稅証業經通令飭領在案惟此項稅証種類繁雜自應按月表報以憑稽核茲由廳規定表式隨令頒發除分行外合行令仰該局遵照按月填報此令八月八日

訓令各縣縣長各稅捐局 爲奉財政部印花處令發票據法施行法應飭所屬一體知照由
案奉 鳴渾兩江水上公安局

財政部印花稅處訓令內開案奉

財政部錢字第二一一八二號訓令開案奉

行政院第二五三二號訓令開奉

國民政府第三八八號訓令開查票據法施行法現經制定明令公布應即通飭施行除分行外合行抄發該施行法原文令仰知照並轉飭所屬一體知照此令等因計抄發票據法施行法一份奉此自應遵辦除令外合行抄發該施行法原文令仰知照并轉飭所屬一體知照此令等因計抄發票據法施行法一份到部奉此除分別函令外合亟抄發該施行法原文令仰知照并轉飭所屬一體知照此令等因計抄發票據法施行一份等因奉此除分行外合亟照錄原件令仰該_縣局長即便轉飭所屬一體知照此令

八月六日

計抄發票據法施行法一份

票據法施行法

第一條 票據法施行前所發與滙票本票支票性質相同之票據其定有期限者應於到期日即行了結不得再為轉讓其未定有期限者應於本法施行之日起一年內了結之

票據之發行在本法施行後者非依票據法之規定不得生票據之效力

第二條 票據上之金額應填寫之

票據上之記載如有變更時應於變更處填名或蓋章

第三條 除禁止轉讓之票據外不問何種票據其背面均應空白不得加印花紋或為其他記載

第四條 背書非於票背已無背書地位時不得在粘單上為之

第五條 二人以上共同簽名時應連帶負責

第六條 票據債務人認執票人有詐欺惡意或重大過失應負舉証之責

第七條 凡無兌價或以不相當之兌價取得票據者不能有優於其前手之權利

第八條 對於票據關係人應為之行為如其無特定營業日或未訂有營業時間者應於通常營業日及營業時間內為之

第九條 公示催告程序雖經開始非俟票據到期不得請求金額之給付或提存但得提供担保請求給與新票據

第十條 發票人發行見票即付並不記載受款人之本票者其金額須在五十元以上

第十一條 執票人因不可抗力不能於所定期限內為承兌或付款提示之通知者於不可抗力稍減時應即對付款人為之

第十二條 匯票之複本以三份為限

第十三條 本票執票人依票據法第一百十九條之規定作成見票拒絕証書後無須再為付款之提示亦無須在請求作成付款拒絕書

第十四條 支票未載發票地者以發票人之營業所住所或居所為發票地

第十五條 依票據法第一百三十三條第一項之規定業經付款人保付之支票不適用票據法第五條第十六條第一百二十六條及第一百三十一條之規定

第十六條 付款人業已付款之支票不適用票據法第十五條及第十六條之規定

第十七條 平行線支票得由發票人於平行線內記載照付現款或同義字樣由發票人簽名於其旁
支票上者有此記載者視為平行線之撤銷

第十八條 執票人依票據法第一百一十五條之規定就滙票作成騰本時應將已作騰 之旨記載
於原本

第十九條 依票據法第一百一十條之規定抄存於作成人事務所之拒絕証書應併載滙票全文
第二十條 本法自公佈日施行

訓令各稅捐局 呈為造送斯丹卜菸廠所造各牌捲菸等級表仰各局遵照由

案據駐哈各菸廠委員邊樹棟呈稱案據俄人魯云斯克報稱現在哈爾濱設立斯丹卜菸廠一處定於
本年七月一日開工專製俄式捲菸謹將各菸牌名報請備案等情前來當經 委員會同吉林稅局按照
該廠所製菸名價額等級逐一查明核與市價稅章均相符合並無越級贖價情事除逐日赴該廠監視
外所有查明新設斯丹卜菸廠製造各菸牌號價額等級理合備文列表報請鑒核備案等情除指令并
分行外合行列表令仰該局即便轉飭所屬一體遵照此令八月十二日
斯丹卜菸廠菸表

牌 號	每五萬枝價格	等級	應 納 統 稅
一百五十號	一六九、〇〇〇、	六	五三、六二五、
二百號	二五〇、〇〇〇、	六	五三、六二五、

四百號

二五四〇〇〇

六

五三六二五

訓令撫順稅局 據該縣商會呈請免罰廣盛義不准仰飭知由

爲訓令事案據撫順縣商會呈稱竊職會前據本縣商號廣盛義執事劉貞一呈稱呈爲商業凋敝懇請轉祈稅局體念商艱免罰事竊查商在撫順經商已歷二十餘載非特公平交易對於稅率尤爲謹慎爰以近年炭礦將在新站關作商場商爲爭利權遂在新站分設棧房以備存貨至代理各種面粉僉皆投標賣與炭礦因未卸地直接卸人該礦倉庫受其限制無可如何想請報驗亦是無貨况街裡與棧房各立一賬所有面粉等貨一到街裡按數上稅並無偷漏情事而棧房之賬因持街裡由商閱看詎逢稅捐總局查賬當將棧房之賬一併持去誤認偷漏其實零星卸地者確僅二千餘包際今商業凋敝困難已極設再被罰實有倒閉之虞迫於無奈謹具苦衷懇請大會俯恤下情轉請免爲罰辦而維商業實爲德便等情據此當經查明來呈尙屬實情既經呈請前來是以函請撫順稅捐征收局體恤商艱從輕核辦函達去後茲准該局函開逕啓者案查前准貴會公函爲商號廣盛義經查出漏稅多數間有在日站交易確屬整車代人躉發者請原情勉予處罰并希見覆等因一案敝局長當以案情較鉅未便擅自辦理曾經具稟轉爲請示在案茲奉財政廳指令第二零八一一號內開稟悉商號廣盛義偷漏國稅至奉大洋二十餘萬元之多奸商玩法深堪痛恨仰即照章補稅酌予議罰以昭炯戒併將辦理情形具報備查此令等因奉此敝局長除飭令該商號廣盛義按照查出漏納捐稅貨價合金票七萬三千三百六十四元八角又鈔票一千零六十元零五角遵章飭依四分補納銷場稅一道計奉大洋二十六萬六千二百元

第 五 十 號

有奇併再從寬體卹處一倍之罰金以示薄懲令即尅日完補勿得違延外相應函請貴會即希查照并請轉催速即照繳爲荷此致等因准此職會接准前因當將該商傳會催令速繳以重稅收覆據該商呈稱呈爲案蒙處再陳告苦衷懇請恩准轉請免予科罰以示寬宥而經商艱事竊商前以漏稅等情呈懇轉請從輕處分等情一案茲蒙鈞會示知接准稅局函開查出畧謂商號漏納捐稅貨價合金票七萬三千三百六十四元八角又鈔票一千零六十元零五角遵奉飭依四分補納銷場稅一道計奉大洋二十六萬六千二百元有奇併再從寬體恤處一倍之罰金以示薄懲令即尅日完補勿得違延外相應函請轉催照繳等語惟商奉示之下曷勝詫異查商號批銷日鑛之面粉實未落地均由大連直運該礦不過每袋稍得手數料費二三分况在日方附屬地內對於華商納稅日警極力反抗又兼稅局檢閱之賬確係在日站分設外棧之賬如此更無科罰之必要值此商業蕭條又非容心漏稅曷能納此鉅款迫于無奈爲此再呈懇請大會恩准分請財廳稅局姑念商艱免予處分實爲德便等情到會惟查來呈所稱各是否屬實當經查明該商資本微末前此批售日鑛面粉確未落地尙屬實情再查該商資本未滿三千元係屬代客批銷性質原無大宗資本不過保證責任代人賣貨其中稍收手數每火車面粉亦不過收入三十餘元而已乃該局按照該商之賬查出漏納捐稅貨價竟至金票七萬餘元依四分補納銷場稅一道計奉大洋二十六萬六千二百元之多再處一倍之罰金似此大宗款項非特該商無力完納即將該商貨物舖如數查封拍賣諒難抵償一半值此金融奇緊商業凋敝之際該商呈稱情節不無可原而且該商處在附屬地之商業迭受日警摧殘壓迫在其帝國主義強權侵畧之下舉凡批銷日鑛之貨均

係由站直接送入日鑛倉庫有心減驗更遭外人危害關於此情此理職會見聞較切想 廳長銓司國稅對於與附屬地接近之縣份所有商業及稅務之問題諒悉均受此等障礙職會職司全縣商業代表關於商人之痛苦自當竭力陳明該商此次漏納捐稅實非出自容心設按章罰辦誠屬無力繳納我廳長蒞任多年處理稅收力主寬大各縣商人無不有口皆碑該商雖屬漏稅其情不無可原希請體念商業凋敝金融奇緊俯予核免補罰各款以示寬宥既該商呈請到會除函覆該局轉請核減外理合備文呈請鑒核俯予令行該局酌量情形一律豁免補罰各款以經商艱等情據此查商號廣盛義如果尙其入心理應尊重本國稅法運到貨物即行報稅外人雖屬蠻橫亦無加以干涉之理顯係該商憑藉外勢藐視國法希圖偷稅猶復飾詞掩非不自悔悔刁惡奸玩實難寬宥所請免予補稅加罰次不照准據呈前情合行令仰該局遵照轉飭知照此令八月十三日、

訓令各稅捐局 爲公興盛退包華達民生兩菸公司各牌捲菸情形仰即遵照查禁由案查前據菸商公興盛呈報代理上海華達民生華品等菸公司捲菸業經令遵在案茲據該商呈稱現在祇包華品一家其華達民生兩公司捲菸均已退色等情查此項捲菸現尙未據其他商號聲請接包此後運到菸貨應即查禁銷售俟有承包商號來廳請准通令解禁再准買賣除分令外合行開單令仰該局遵將單列菸名轉飭所屬一體遵照此令八月十三日

茲將公興盛退色各牌捲菸開列於後

牌 號 等 級 某公司出品

第

五

十

號

十支 森 林 七 華達菸公司

十支 龍 珠 七 民生菸公司

十支 奇 女 子 七 全

十支 旅 行 七 全

訓令營口爐銀監理處 為前定爐銀章程令飭嚴督爐商次第施行由

為令行事查法令貴乎實施效力乃能昭著本廳前定管理爐銀章程暨監理處組織規則節經修正至

為周密應由該處悉心審查分別緩急督催各爐商次第遵行藉收實效倘各爐商仍有操縱情事抑或

陽奉陰違是則容心破壞仰即照章嚴懲以維金融勿稍玩延致干併咎切切此令八月十四日

訓令遼陽縣 仰將前清丈局丈放該縣花牛堡子等村三陵各地查照册列領名分別起科由

案查前清丈局丈放各種地畝於領戶交價領照後即行造册咨廳發縣升科歷辦在案現該局業經結

束歸併本廳所有以前未結文案自應陸續進行茲將長字繩於十六年間丈放該縣花牛堡子等村三

陵隨缺官地計上則房基六畝八分二厘上則熟地八畝一分中則熟地一百一十六畝三分下則熟地

一千二百四十七畝五分城則熟地八百四十畝零八分中則生地一百三十三畝六分下則生地二百

零九畝八分城則生地四十五畝五分又青魚灣等村內務府成廢林官地計下則熟地八十畝零五分

九厘減則熟地一千二百九十一畝五分又小駱駝背等村內務府漁泡官地計下則熟地一千一百五

十畝四減則熟地一千七百零五畝六分下則生地三百三十二畝四分減則生地二百五十畝零七分
金家窪子等村三陵拜唐阿餘地計十則熟地二十六畝四分中則熟地一百零二畝一分下則熟地四
百四十四畝四分減則生地二十五畝各領戶多已交價領照熟地應即起科生地限五年後起科合行
檢同清冊令發該縣仰即遵照查明分別註冊照章升科並將起科年分及地洋數目開摺具報備查此
令八月十六日

訓令各稅局 催送各局各項月報冊勿再違延由

爲令催事查各項稅收月報問應按月造送以便考核早經通令辦遵在案無如日久玩生各局率多視
爲具文任意遲延甚或逾限數月尙不呈報者似此玩忽功令尙後成何事體須知本廳綜核考成倘有
一局愆期則全體工作均受影響查該局各項報冊迄未造送實屬異常玩滯除分行外合行令仰該局
遵於令到五日內造齊呈送以憑稽核倘再違延定干嚴懲不貸凜之此令八月十六日

訓令各縣 催送本年六月份各項報冊以便核辦由

爲令催事查各項冊報向應按月造送以便考核幾經通令在案無如日久玩生各縣多不遵期呈報甚
或遲至數月任催罔應者不知本廳綜核一切責有專司倘有一縣愆期則全體工作無由進行常此稽
遲尙復成何事體查本年六月分「月報冊未據該縣送到合行令催該縣長仰於文到五日造報來
廳以憑考核倘再違誤定干嚴處決不寬宥此令八月十六日

訓令輯安等局 爲嚴定整頓復稅辦法仰遵照由

爲訓令事查人復一項爲本省特產歷年產額爲數匪鮮乃邇來各局此項稅收日形短絀攷覈實際情況純係不肖員巡勾通賣放有以致之倘再長此因循不加整頓尙復成何事體茲特嚴定辦法以除弊竇嗣後凡係出產人復各屬稅局應將轄境以內渡戶姓名復園畝數產復額數以及收穫時期分別查明詳細冊報以爲各局征收復稅標準并由本廳遴派委員分投密查如查有以多報少希圖中飽情事惟各該局長是問決不姑寬除分令外合行令仰該局遵於文到半月內查明造報勿得違延干咎此令
八月十六日

訓令盤山縣長 據委員姚廷權查報該縣財政情形飭振作精神將田賦契稅及地方款收支等事宜認真整頓由

案據委員姚廷權呈稱竊委員奉令調查盤山縣財政情形當于八月一日馳抵該縣查得縣政府征收田賦契稅印花等項數目尙符惟收入寥寥經手人員昏昏不振均有暮氣趙縣長初登仕版經驗既淺精神又短督催未免不力又財政局所征畝雜各捐均經詳查收支兩數尙屬相符手續亦無不合不過每至夏季收入停滯警學經費無法應付勢非貸款難度此圖取具各種切結請鑒核等情據此查該縣長對於賦稅等款督催不力以致收數未能暢旺殊屬非是應即振作精神督同所屬認真辦理毋再敷衍因循致干咎戾又該縣地方公款支絀異常亦非所宜并應督飭財政局酌量情形整頓收入縮減支出以免虧累合行令仰遵辦具報切切此令 八月十八日

訓令姚陳白李等視察員 令該員嚴查各縣財政局對於存儲各款有無從中漁利及侵吞息金並收

款匿不登賬私自貸商生息情弊由

查各縣財政局對於畝捐車捐雜捐及田房公証費等活期定期存儲生息各種款項其應得息金近聞多有從中漁利暨侵吞情事甚有將已收之款匿不登賬私自貸與商號生息之弊似此情形殊屬不成事體若不嚴加查究何足以重公款而除隱弊應由該員于調查各縣稅務及地方財政之便隨時切實嚴查倘各縣財政局實有上述情弊務即據實呈廳以憑究辦毋稍徇隱致干併究合行令仰遵照辦理具報切切此令八月二十五日

訓令 復縣莊河 稅局 令嚴密查拿偷漏關稅竄銷內地私菸由

為令遵事查現在市面漏稅私菸屢經查覺推其原因多由大連偷運內地該局密運大連私菸竄入尤必繁夥乃自統稅實行以來該局迄未查獲足徵辦理廢弛合亟令仰該局遵照飭屬嚴密查拿漏稅及未註冊私菸一經查獲即予照章沒收從重罰辦具報勿稍鬆懈切切此令八月二十六日

訓令 鎮東等局 為該局無蒙鹽稅收入嗣後應嚴屬替征由

查蒙邊各縣人民率多食用蒙鹽每年實銷為數甚鉅揆之實際鹽稅收入亦當不尠乃查洮遼各縣除洮南突泉兩稅局尚有鹽稅收入外餘如通遼安廣鎮東瞻榆開通各稅局均無此項收入此中情形由于奸商偷漏者固或不免而各該局長辦理不力替察無方以致不肖員巡賣放中飽實屬難辭其咎均應從嚴申斥以昭炯戒除分令外合亟令仰該局遵照嗣後務即嚴厲督飭盡力稽征倘再仍前泄沓致損收入定予嚴懲決不寬貸切切此令八月二十六日

通令各稅捐局 爲遼寧水災急賑會電請代募捐款令飭量予捐助以濟災民由

爲通令事准遼寧水災急賑會馬電開查綏錦新盤北鎮義黑各縣先後同被水災中以綏盤猶爲最重人民淹溺田廬沖毀死亡漂泊蕩折流離浩劫奇災向所未有傷心慘目痛不忍言省政府聞報惻然立發庫幣五萬元並飭民政廳組織水災急賑會募集捐款趕籌賑濟當於昨日由廳召集省垣各機關法團及新聞界會議將急賑會組織成立附設廳內主辦其事一面派員分路調查災狀一面設法分頭募捐購運賑糧正在積急進行惟念災重匪廣情急勢迫自非募集大宗款項至少亦在十萬元以上不足以資濟急前次本省舉辦陝賑誼盡恤憐猶且內外一致躍躍樂輸期僅月餘數逾十萬仁聲義舉遐邇共聞今乃桑梓之邦罹此凶災之慘患難夙共休戚相關自必深刻同情更應一致奮起責無旁貸義不容辭用是通電告哀不呼將伯除西路被災及邊僻縣份外其餘各埠各縣切望地方官長團體機關紳商各界聯合一致迅各盡力慨助並代廣爲一勸募庶幾羣策進行共圖極救惟道遠不發捐冊即希就地酌辦手續無妨簡捷時間力求短速款固多多益善但亦不限定數幸勿涉及攤派並希就近逕交官銀分號代收彙轉數目芳名開送到會當代公佈以上辦法合併奉達嗷鴻無數待命須臾特電籲懇諸維鑒鑒等因准此查此次遼西水災實爲空前浩劫凡屬桑梓之倫自應竭力捐助以濟災民除先由廳捐募及分令外合令該局長遵照量予捐助並代爲勸募所有捐款就近逕交官銀分號轉解該會查收一面具文報查勿稍延忽切切此令八月二十六日

通令各縣縣長 爲令調查地方人民隱匿官房官地認真辦理具報由

查各縣官產房地以前清旗署產羨爲多而此等官房官地同各縣歷任縣長玩忽從事漫不加查致被地方人民私自隱匿者所在多有雖經本廳迭次嚴令查報乃各縣長竟置若罔聞以致民間得以任意隱匿侵佔如故似此情形殊屬非是茲特通令各縣長凡境內人民如有隱匿官產房地務速詳稽檔案分別根查明確據實呈報以憑核辦一面由縣剴切布告如民間所侵官產自行檢舉概免罰辦其有深知某人隱匿官產之底細者准予到縣舉發即由該縣查實轉呈本廳定必酌量給獎各縣長果能認真辦理被侵官產不難查出如再不知振作敷衍因循偷民間仍有隱匿官產情事一經查覺定惟各該縣長是問除分令外合行令仰遵辦具報切切此令八月二十六日

訓令東豐縣長 據委員李廣才查報該縣地方財政情形飭將浮收畝捐捐款員司擇尤撤革并將佔用支欠各款分別追繳清理由

案據委員李廣才呈稱竊委員調查輝南縣地方財政情形業經查竣呈報在案茲于八月五日到東豐查得該縣財政局將八月分經費奉大洋三萬零五百五十元盡數預支雖于月終抵補但繼續預支萬與佔用公款利益相等又公安局欠奉大洋二十七萬一千六百八十五元教育局欠奉大洋五十七萬二千零二十七元三角四分該縣地方款項雖屬充裕然餘款亦應存儲官銀號或發商生息方爲正當如此濫予支借殊屬不合此外苗圃欠奉大洋四千元特別管束所欠一千四百十九元二角留學生借墊欠四萬八千六百三十三元三角三分魏前局長欠一萬一千七百五十元商務會欠八萬五千元宋振江欠一萬一千八百六十八元公益地欠三千九百零九洋九角二分或未經請准先行支用或請准

第

五

十

號

借墊過期未還應令速行清理以重公款縣政府征糧處由八月一日起至七日止共收畝捐款項奉大洋二萬六千四百零七元九角五分除現存奉大洋一萬零四百零七元九角五分餘一萬六千元均被員司私行支用計趙冠九佔用奉大洋一千五百元張鳳閣五千元莫松五千元劉子升一千五百元盛日亭一千元伙食二千元該經征員牛世清竟敢私行借出員司竟敢私自佔用實屬胆大妄爲收款賬載于治發中則地三十九畝二分四厘下則地六十八畝八分六厘沙城地十畝共應收現洋十六元七角零九厘實收十七元浮收二角九分一厘劉貴山中則地四十二畝下則地二十八畝共應收現洋十元零零五分五厘實收十元零二角浮收一角四分五厘白恒興中則地十八畝零四厘應收現洋一元九角八分五厘實收二元浮收一分五厘僅抽查以上三名竟無不浮收餘可概見據該經征員牛世清結稱每年征收終了均得票餘現洋四百元之譜按人按職私行俵分該經征員牛世清以收款故得十分之二監征員得十分之四以示優遇取其各結請核辦等情前來查該縣財政局員司稽征畝捐竟敢額外浮收殊屬荒謬本應將該員司等送交法庭依法治罪惟念款數有限姑從寬由縣擇尤撤革以儆將來又征收畝捐人員將八月一日起至七日止收入捐款佔用奉大洋一萬六千元尤屬非是並應悉數勒令交還以重捐款再該縣長及財政局長對於所屬員司浮收捐款佔用款項等事不知從嚴查禁實屬有虧職責此次姑予免議嗣後務須隨時切實考察倘再發生此等情事定惟該縣長等是問又該縣公安教育財政各局逐月預支經費亦有未合應將預支之款迅速算結以後各該局在預算內每月應支薪公等費只准正式請領不得私自借用以示限制其魏前局長及宋振江等所欠款項雖于切結

內聲明係征收營業捐員司之薪俸但未經請准擅自開支更屬不合應分別飭令繳還並將苗圃及管束所留學生商務會公益地等欠款速即清理完結以清款項合行令仰該縣即便督同財政局遵照辦理具報切切此令八月二十七日

通令各稅局 爲通令各稅局禁止苛罰由

爲通令事查各稅局苛罰圖獎前曾通令禁止在案乃近聞各商號因被重罰不堪賠累而歇業者比比皆是似此祇圖私利不顧公益非但各該局長問心不安且失本廳長體恤商艱之旨殊堪痛恨茲再重申前令嗣後各局查有偷稅者如其情有可原或係小本營業應祇責令照章補稅不准苛罰其毀實商號如慣以偷漏爲能事或假外人爲護符者得分別情節輕重從嚴議罰以示懲儆各該局長務即善體期意隨時詳核辦理倘再有前項苛罰圖獎情事定必予以相當處分決不姑寬除分行外合行令仰該局遵照辦理勿違切切此令八月二十八日

通令各縣縣長 爲各縣所收田房公証費應另款存儲俟有成數即以此款創辦工廠以興實業由案查各縣所收典賣田房公証費從前係給區長公所經費的款及至區長裁撤後此費本應停收但以其爲數甚微且純係取諸有產階級或力能置產之家故仍由縣照常征收惟各縣地方存款如雜捐等百分之十存儲發商生息款項之類品經本廳多方限制不准擅用乃言之諄諄而聽之藐藐仍不免有呈請提支情事此項公証費現時既無所用若無限制辦法恐各縣節詞動支致使該款虛糜殊爲可惜本廳有鑒及此擬令各縣將以前所收公証費一律截算清楚另款發商存儲生息并收數目專文呈報

備查以後此費即撥歸財政局抽收其每月收入款數亦即發商生息一面按月造冊呈報無論如何一概不得擅自提用並爲注重工業起見擬俟積有成數即以是款創辦大規模之工廠以興實業等因呈奉省政府指令以試辦區制各縣如果不提此款勢必另籌增加人民負擔關於此節似應願及飭再由廳妥議具覆等因當查試辦區制各縣應需經費若令另行籌措誠不免增加人民負擔第考查試辦區制縣份僅瀋陽遼陽昌圖東豐錦縣五縣所有該五縣辦理區制之款自應准由所收田房公証費內撙節提用此外各縣每月收入之公証費仍以責令另款存儲不得藉端擅動等因呈覆在案茲奉省政府指令內開呈悉此案業於第一百四十四次省委會議提出報告決議如擬辦理等因紀錄在案仰查照并候分行民政廳查照此令等因奉此除分行外合行令仰該縣即便遵照並轉令財政局查照此令
八月二十八日

訓令各稅局 據駐滬辦事處電稱華成菸公司美麗牌菸確已加價升等仰即遵照由

案據駐滬辦事處電稱遵查華成公司美麗牌菸十支裝改售二百六十七元五十支裝改售二百九十七元均升五等已於本年七月十一日經統稅處核准有案等情據此除分行外合行令仰該局即便轉飭所屬一體遵照此令 八月二十日

訓令各稅捐局 據商埠稅局呈爲菸商裕昌永前包大連菸公司卿卿牌菸現改軟盒等情仰即轉飭遵照由

案據商埠稅捐局呈稱案據菸商裕昌永呈稱爲呈請備案事竊商前次包銷上海大連連菸公司出品

之廣告等牌捲菸行銷東三省業經呈准在案茲查該公司用品內之卿卿牌捲菸前係十枝硬壳紙盒代洋火者每五萬枝售價現洋一百二十五元現在該公司將該牌捲菸硬盒改為軟盒支裝售價與前無異並無增價情形惟恐各縣稅局該認他牌發生窒碍是以檢同紙樣理合備文呈請鈞局鑒核轉呈遼寧財政廳核示備案並祈通令各局知照實為德便附呈菸樣二盒等情據此理合檢同菸樣備文呈請鑒核示遵等情據此除指令外合行令仰該局即便轉飭所屬一體遵照此令八月二十日

訓令瀋陽縣 為路局佔用民地應納課賦例由路局負擔無庸繳銷契照由

為訓令事案准

北寧鐵路管理局函開案查敝路在皇姑屯站建築機車廠收購民戶張德元等地畝一案業於十八年四月十九日經瀋局檢同地畝分戶清冊函請瀋陽縣政府派員會同發放地價並過割錢糧嗣地價發竣前將收回各民契抄清單一份送該縣查照所有民戶糧領雖經呈驗均已發還及本年六月十二日准瀋陽縣政府函開以民戶銷糧須將路局收回契領如數送縣始可列銷等由敝局當以歷來路買民地向懇地畝清冊銷糧並無檢送收回地契辦法即據案函覆該縣去後茲復准該縣函稱會派主辦科員用電話商請財政廳第二科主管人員告稱此項銷糧非將契領如數繳廳不能准銷等語函達到局查敝路收購地畝民戶銷糧手續向在發價時由該管縣派員會同明銷糧畝數以為將來民戶持領到縣銷糧之根據凡收回民契歸路局存檔以因產權歷經循照辦理在案各省縣均無異議此次瀋陽縣一再催繳收回之契敝局既不便違例檢送而各戶復急待銷糧相應函請

貴廳查照飭知該縣即按照地畝清冊暨收契清單轉報列銷以符向例而免紛歧實叙公誼等因准此查此項民地即因築路局用所有賦課自應歸路局負擔無庸繳銷契照以免紛歧除函復查照外合行令仰該縣遵照辦理此令八月二十日

訓令各稅捐局 各局征收菸酒及牌照並二成附捐各款冊務須按月依限造報由

爲令遵事案查各局征收菸酒及牌照並二成附捐各項款冊依限造報者因屬不少而任意遲延者實居多數有碍稽核殊屬非是除分行外合行令仰該局遵照嗣後務須按月依限項分冊報如無收款亦須分別專文呈報勿得玩延致干咎戾切切此令八月三十一日

訓令西安縣長 據委員李廣才查報該縣地方財政情形飭將財政局長記過并令照繳佔用款項及由縣查報浮收戲捐屠肉捐等各節由

案據委員李廣才呈稱竊委員奉令調查西安地方財政情形當于八月十日馳抵該縣查得財政局賬目八月份苗圃經費奉大洋八千六百五十元財政局二萬六千三百五十元均先期預支其他機關七月份當有存款殊欠公允而財政局所領出者並不入賬均由局長自行保管如謂支墊化消而該局公費滾結尙餘八萬四千四百六十二元六角八分亦由局長自行存儲總計十餘萬元均歸局長佔用軍草價款借墊奉大洋二百二十萬元師中學校借裝修費一萬元電話局借購料費五萬元教養工廠借用糧費二萬八千元均未呈請先後支用經征處開除買契公証費出字五百六十三號五百六十四號戲捐票千字二百三十三號二百三十四號二百三十五號五張繳驗存根票面及騎縫數目均未填寫

殊非正當辦法戲捐之率百分之十九該局收會仙茶園戲捐竟每奉小洋千元實收奉大洋一百元本年八月八日至十三日共賣奉小洋三千五百二十元實收奉小洋四百二十六元僅給五元二角三分收據一紙計淨收奉小洋一百十二元二角華昌舞台應收正捐三元者實收三元二角四分者實收四元二角屠獸場本年八月十日收張煎餅舖屠肉捐五口實收稅大洋十元零五角四分僅給四口猪捐票乙張計吞沒一口屠肉捐現洋二元一角取具各結請核辦等情前來查該縣財政局及苗圃每月經費先期預支殊屬非是嗣後該局等薪公各費應令依照核准預算數目正式領支不得預先借用以示限制至地方各機關每月經費節餘之款送經本廳通令悉數繳回有案乃該縣財政局長竟將節餘款項佔用十餘萬元之鉅尤屬故違廳令應將被佔款項勒令照繳歸款並收該局長撤差留任三月以觀後效而儆將來此外地方收入捐款該局長有無匿不登賬私自挪用放利情事并應由縣切實查報又軍草價師中校電話局暨教養工廠等借墊各款未經請准擅自支出亦有未合應行分別歸還以清墊款重田房公証費收據及戲捐票繳驗存根關於票面騎縫兩處數目因何不填重中有無情弊并戲捐屠肉捐等合行令仰該縣長詳查明確據呈覆以憑核辦毋稍瞻徇致干併究切切此令八月三十日

◎指令

令新任縣長濮良至 據該縣孫前縣長呈報上年三月至七月清理陳欠捐賦案內經費請予准由地

方公款開支一半等情應不進行由

呈悉查該縣孫前縣長上年派員下鄉清理陳欠賦捐關於經費一項雖經請准由地方公款內分担一

半但該收民欠田賦款捐兩項共在法洋二十五萬元以上數目甚鉅自應認真辦理以收效果茲查此項陳欠捐賦自上年三月起至七月底止此五個月內由所派之員催起者僅止法洋九千餘元收數甚少是徵辦理不力本廳曾於上年九月間在該縣孫前縣長呈報陳欠捐賦緩至秋後清理案內指斥在案乃不自反省對於此事竟開報費用至奉大洋三萬七千元之鉅殊屬荒謬總之此案既無成效可言所請收需用經費由地方公款開支一半一節應不進行仰新任濮縣長查照轉知至該縣陳欠賦捐款數過鉅實非從嚴催征不足以清積欠并仰該縣長速擬查催辦法呈候核奪切切來摺姑在此令 八月七日

指令海龍縣縣長 據該縣財政局呈為磚瓦客商可否一律征收營業捐經廳查核當屬可行應准照辦飭將起征日期由縣分別佈告呈報由

呈悉該縣財政局擬將境內客商按紅賬所列資本數目征收營業捐核當可行應准照辦惟無紅賬之客商表呈擬照每月售貨價款半數作為資本標準依率收捐一節殊欠允協應飭設法調查務將應項營業資本確數詳細查明俾作收捐依據在未經查明以先准予暫照所擬辦理仰即所飭遵照并將起征日期由縣分別佈告呈報再該縣普通商舖營業捐係按資本千分之二按月稽征此次擬收之客商營業捐是否亦照原定捐率征收並仰查案呈覆備查切切此令 八月七日

令商埠稅捐局 呈為菸商連興城因生意虧累歇業應准備案所包各牌捲菸并應先行查禁仰即遵照由

呈悉查菸商運興成因生意虧累歇業并無拖欠稅款情事應准再案惟該商所包各牌捲菸既無此他
承包商號應予嚴行查禁仰即遵照并候通令各局查照此令 八月八日

指令本溪縣長

據該縣呈報遵令擬具三家子大橋包征捐率並投標辦法請核等情應予照准由

呈悉查所擬投標辦法大致尙無不合擬征捐率及標價數目亦尙適宜應准照辦惟此項橋捐既係包
辦毋庸領用廳印捐票如恐包捐人額外勒索可由縣擬具布告將應征捐率數目及空車行人等項不
收捐款字樣分別叙入製成木牌兩面懸于橋之兩端俾來往人民一體周知一面再飭財政局隨時查
察並誥誡包捐人不得在定率外任意多索如敢故違定行嚴懲不貸似此辦理當不致再生弊竇仰即
遵照應候投標完竣即將辦理情形具報備查辦法存此令 八月十三日

指令清原稅局 爲門虎屯灰窑出品准予從輕估價由

爲令遵事案准瀋海鐵路公司函開逕啓者查敝公司前在清原管界本路門虎屯站設章灰窑一處煉
燒石灰供給敝路一切建築使用嗣爲振興實業提倡國貨起見將原有灰窑加以擴充招顧銷售藉期
抵制本溪等處外貨以挽回利權惟關於

貴廳應收之捐稅均由購主自納在此地產銷並征其價格即以本路與商人所訂之契約書爲據查契
約書所載之價格係將本路運費及裝卸費加入工本內合計每萬斤價在六十餘元是價格較高稅額
增重銷路因以不旺並因實價漲落無定納稅無確定標準尤非便利商民之道素論

貴廳對於國貨收稅無不竭力從輕以示提倡茲本路石灰所有人工原料路運無一不取給於本國較

之本溪石灰或係外人投資或需外人原料或利用外人運輸者迥不相同倘得大力贊助事業發達不獨僅足以平物價實足塞漏卮而有餘焉此函請

貴廳將本路所產石灰按照清原當地情形山價在現洋三十元左右從輕規定劃一稅率通令各稅局遵照嗣後凡本路石灰經過地方驗有做路貨單即按照所載斤量固定價格分征產銷各稅如是則稅有定額永爲依據便利商民銷路自海陽旺利權亦不致外溢至做公司在本路沿線自用者應請免稅以符向例實紉公誼相應函請查照辦理并希見復爲荷等因准此查該公司附設灰窖既係營業性質無論出售或使用均應照章收稅茲爲維持路政及國貨起見姑予從輕估定山價以輕担負所請免稅一節有違定章確難照准除函復外合行令仰該局即便遵照對於該公司附設灰窖出品酌量從輕估價征稅可也此令八月二十一日

令莊河縣長 據該縣呈爲擬征三鎮房捐以備發展教育等情飭另擬簡章送核由

呈悉查征收房捐應以城內房屋爲限其鄉鎮房間不宜征納捐款來呈擬將莊靑孤三鎮市房民房一律分等收捐殊非所宜至此等捐款應作地方收入不能指定用途又征收房捐應先限期催繳然後方可處罰該縣送到簡章對於催繳辦法既未規定而所擬罰則亦未允協茲將原送簡章及房捐等級表分別註明發還仰即查照指飭各節另擬送廳再行核示此令八月廿五日

令新賓縣 爲許紹周營私舞弊應送教養工廠拘役由

呈摺均悉該縣許紹周如此違法舞弊藉端斂財情實可恨仰送新賓縣教養工廠拘役三年并將侵蝕

公款及攤斂壽份勒保包賠分別呈繳發還以重公款維名譽仰即知照摺存此令八月廿五日
呈遼寧財政廳 爲灣甸子分所主任許紹周營私舞弊請鑒核法辦由

呈爲呈報灣甸子分所主任許紹周營私舞弊查有確據仰祈

鑒核法辦事竊職屬灣甸子分所主任曾廣田於前局長唐魁斌任內請假回籍以巡查許紹周代理職
接事後因未得妥人接替仍委令暫行代理原冀借資熟手以免貽誤施聞該該代理主任竟有營私舞弊
弊情事當派僱員趙士選前往澈查去後茲據呈稱查得該代理主任許紹周利用交接時間假借唐前
局長祖母作壽攤斂各商家壽份二十八元縱容厨夫顏振東在局內東間售賣洋烟開燈供客並於八
月十日開給謙聚泉大頭小尾銷場貨票相差一千九百餘元之多又匿留六七兩月份糧貨稅票六十
張竟不送請轉呈似此營私舞弊情形均經查有確據附呈逐條詳查情形清單一紙等情前來經職覆
查所陳各節均屬証據確鑿似此種種行爲殊屬當無法紀若不盡情懲辦恐不足以儆貪發而戒效尤
除將許紹周暫行送縣看押並派僱員趙士選前往代理主任外究應如何懲辦之處理合具文呈請
鑒核指令祇遵抑職更有請者關於交接清冊原可依限呈送茲因灣甸子分所事端發生後對於交接
事宜不無關碍擬再加以詳查如有他項弊端仍須責有攸歸擬請展十日合併聲明謹呈

指令開原縣 據該縣呈請將鄉村糧地改種菜園擬收園捐碍難准行由

呈悉該縣鄉村菜園既納田賦畝捐又攤各種花費担負已重未便再徵園捐所請應毋庸議仰即知照

此令八月二十六日

第

五

十

號

令本溪縣長 據該縣呈為轉呈派員赴村查催損賦人員名數及食宿費不另動款等情應予備案由呈悉該縣下鄉查催田賦捐人員擬由縣政府及公安財政兩局各派一人分赴該村催辦其應需食宿等費并由各該機關旅費項下支給不另動款均無不合應准備案惟下鄉各員食宿費用既有的款可支應由縣通令各村村長嚴禁村會借應倘有藉端滋擾情事定行究辦不貸至所派之員分赴各村對於民欠捐賦兩項並宜催而不收一律限令各戶自行赴縣完納經此項查催後如欠戶仍不依限繳納即擇地數較多之戶由縣飭警傳追似此辦理自必有效可收仰即遵照此令八月二十六日

指令撫順縣長 據該縣呈為令另擬派員催征除欠賦捐辦法等情碍難照准飭令擬查催辦法呈核

由

呈悉查該縣派員催征賦捐辦法雖已遵令另擬但民間拖欠賦捐只應按名催納不宜下鄉征收今竟擬派員司携帶册票會同警察分赴各村坐收捐賦非特從來無此辦法即沿村食宿車馬盤桓亦難免需索招搖之弊何若查明欠戶開列清單按照警區各派一人催而不收以免紛擾且欠戶之中為數較多者並可飭警傳送到縣限期押追自無不完之理更何必遣派多人紛紛追索使民間有招待應付之難而收到款項展轉存解又令村會警區互生格外負擔之累試問當此催符不靖倘有意外之虞果能責令包賠抑仗公家受損失辦事責乎澈底通籌宜祛偏見所請碍難照准仰仍查照指飭各節另擬查催辦法呈廳候核切切送到辦法存銷此令八月二十七日

指令開原縣長 據該縣會同呈請開盤汽車公司路線收買民地對於村會花費擬一律照攤等情應

予照准由

呈悉查開豐汽車公司係屬營業性質其所購土地又爲供營業之用對於村會一切花銷應准按照地數一律照攤以昭平允仰即知照并轉行西豐縣查照此令八月二十八日

指令商埠稅局 呈爲菸商裕昌永包銷大連菸公司十支天津及福祿壽兩牌菸應准備案仰即遵照
由

呈悉查該商包銷大連菸公司新出十支天津及福祿壽兩牌捲菸出廠價均爲一百二十五元應列歸七等核與中央登記相符仰即遵照查征并候通令各局知照此令八月三十日

指令商埠稅局 呈爲公盛裕續包大東南菸公司中華門紅牛兩牌菸應准備案仰即遵照由

呈單均悉查該商續包大東南菸公司十枝中華門及十枝紅牛兩牌捲菸每五萬枝出廠價大洋一百二十五元均應列歸七等核與中央登記相符仰即遵照查征并候通令各局知照單存此令八月三十日
指令營口稅局 呈復大盛華興兩代理店歇業期間各情形仰即遵照由

呈結均悉查各該代理店歇業既無拖欠稅款情事所有該代理店包銷各牌捲菸此後應即嚴行查禁并候通令各局知照結存此令八月二十日

指令錦縣政府 爲該縣公安局調查戶口溢支費用應責由前公安局長包賠由

呈悉案查前據該縣呈報編查戶口用款并擬動支解省畝捐提成暨稅契年數料等情業經本廳令飭齊前縣長督飭嚴加核減毋使虛糜在案乃該馮前公安局長並不遵辦竟用去奉大洋二十五萬一千

餘元除由征收戶口費及十八年度預算存款抵補外尙虧奉大洋三萬七千八百餘元其爲浮冒開支希圖中飽已可想見着由該現任縣長勒令該前公安局長將所虧之款如數包賠以爲藐視功令者戒至所餘牌紙等項應留備下次編查戶口儘先使用以免棄置而資節省除分咨

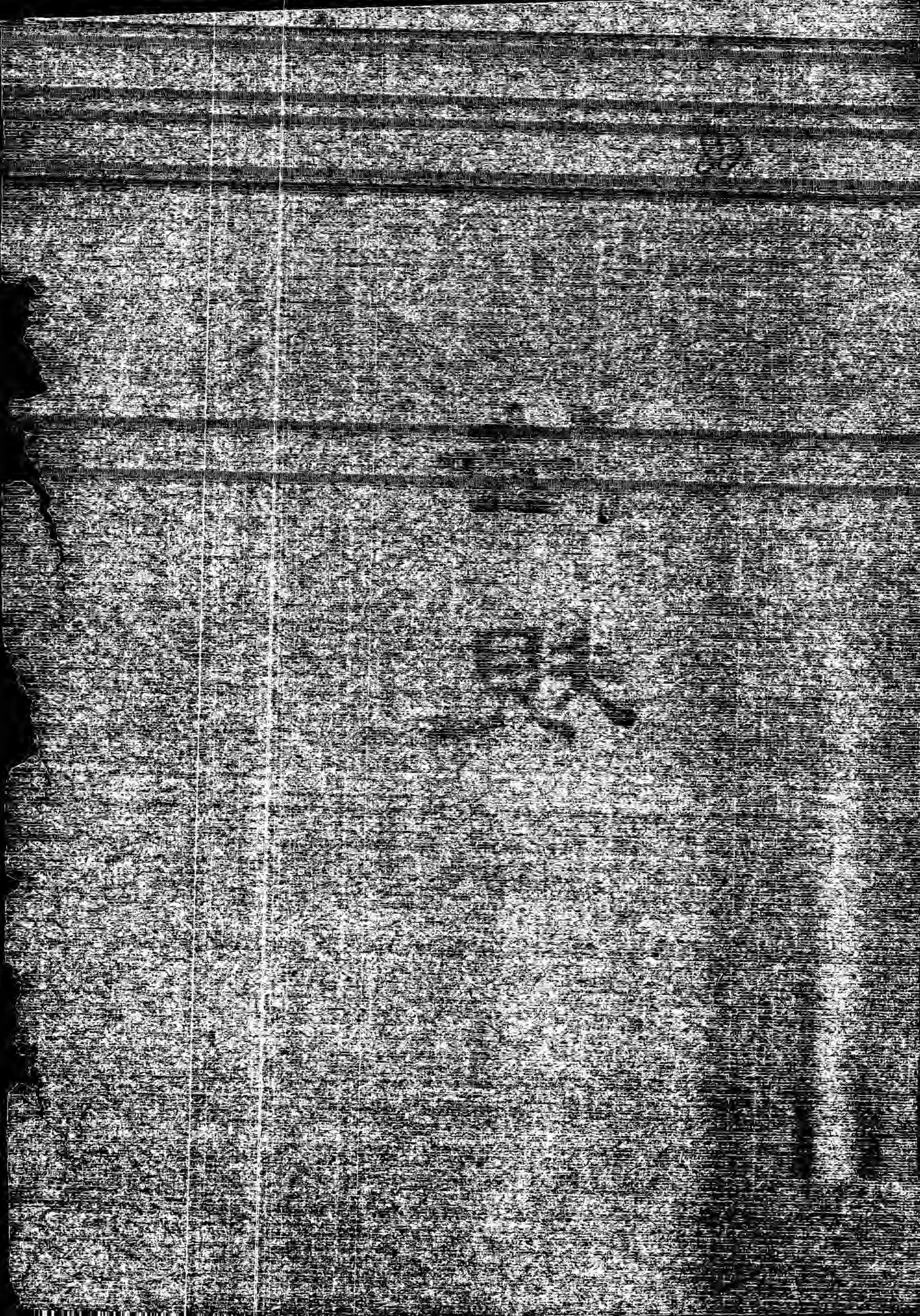
民政廳
警務處
查照外合令遵照辦理此令八月二十日

指令新賓縣 爲解釋荒山憑照及清賦大照貼花辦法應一律比照官產執照貼用由

梗代電悉查印花稅暫行條例係屬概括規定無論人民所持荒山憑照及清賦大照凡關置買承墾或報領足爲證明產權之取得者均應比照官產執照貼用印花仰即知照此令八月二十日

六

九



中央法規

各省市縣推行注音符號辦法「草案」

- 一 推行注音符號應當在最短時間使全國識字的人利用注音符號教導全國不識字的人從使用注音符號進而認識文字以達到全國人人識字的目的
- 二 各省市縣在推行注音符號之先應當多方宣傳並酌量舉行宣傳週其辦法得採用本部頒布的識字運動宣傳大綱
- 三 各省市縣教育廳局各設推行注音符號委員會負責指導和推行注音符號的全責
- 四 各省市縣教育廳局各設注音符號指導員若干人其人選就推行注音符號委員會中指定或另外委派分赴各縣區鄉鎮鄰閭指導和協助國音注音符號的進行並調查方音彙齊呈報廳局整理審查
- 五 各省市縣教育廳局在接到指導員的方音調查報告後依次疊轉呈請上級教育行政機關及教育部國語統一籌備委員會覆審一面根據報告材料編輯方音注音符號傳習小冊及注音符號本地同音常用字彙用本地話解釋以利推行
- 六 由教育部指定國內已辦有成績的國語學校數處令各省市派員學習注音符號原理以便回省市擔任宣傳調查傳授和推行工作
- 七 各省市得設注音符號原理傳習班令各縣區派員學習以便回縣區擔任宣傳調查傳授和推行

工作

- 八 各省市縣機關團體學校工廠商店等應設注音符號傳習處以便內部人員及附近民衆學習
- 九 各省市縣民衆書報閱覽處圖書館民衆教育館等社會教育機關亦應設立注音符號傳習處以期普遍推行
- 十 各省市縣民衆學校或各種補習學校及上列八九兩條之機關團體等如設有民衆學校應就民衆學校內多設班級或即就原有班級課程內傳授注音符號
- 十一 各省市縣所有公私立各級學校應當一律在課內或課外抽出最短時間教授注音符號如在相當期間後各校校長教務主任及教授國語之教員不熟注音符各者皆應黜職
- 十二 各省市縣所有其他公私立各種教育文化機關職員應於最短期間一律儘先熟習注音符號在相當期間後有不熟的罰則和上條規定校長教務主任等相同
- 十三 各省市縣所有各書坊及印刷業改鑄鉛字模字旁一律加國音付音符號
- 十四 各省市縣各新聞業在可能範圍內將重要新聞改語體文字旁一律加注音符號或另闢專欄用語體文刊載供農工民衆閱讀的文字(如民衆文學生活常識……)字旁都加注音符號
- 十五 各省市縣各機關團體學校等編輯通俗書報民衆用叢書和補充讀物一律用語體文加注音符號
- 十六 各省市縣各機關團體街衢車站等名稱學校商店工廠等招牌以及用語體文的宣傳標語廣告

告等須於字旁加注音符號

十七 各省市縣各機關團體學校等對於民衆布告應用語體文並逐漸在字旁一律加注音符號

十八 總理遺囑訓詞及各省市縣所編輯的民衆識字課本和關於用語體文的黨義宣傳印刷品應當一律加注音符號

十九 凡加注音符號之字應當在字右旁注國音在可能範圍內並在左旁注方音

二十 各市縣政府應提倡發行純用語體文編輯而全文加注國音和方音的地方新聞

二十一 凡中央及各省所發佈加國音注音符號於文字右旁一切文告讀物各市縣於翻印披露時都得加方音注音符號於左旁

二十二 自民國二十年一月起各級黨部各機關團體學校工廠商店等儘先僱用熟習注音符號的人

二十三 各省市縣各級黨部及各行政機關應下令強迫全體作工人員於一定期間內學習注音符號如果確有特別事故可向本機關聲請延期經核准後可發給延期証交令收執但有效期間至多不得過四個月逾期再不學習以失責或瀆職議處

二十四 在訓政時期本部成年補習教育計劃尙未完全實現以前民衆呈訴報告或供認事件得於字旁加注音符號或於不得已時畧用符號代替漢字

二十五 推行注音符號的考成辦法以及各機關職員和民衆學習注音符號傳授注音符號的規程

由教育部另行規定呈請政府核准公布

票據法施行法

第一條 票據法施行前所發與滙票本票支票性質相同之票據其定有期限者應於到期日即行了

結不得在為轉讓其未定有期限者應於本法施行之日起一年內了結之

票據之發行在本法施行後者非依票據法之規定不生票據之效力

第二條 票據上之金額應填寫之

票據上之記載如有變更時應於變更處簽名或蓋章

第三條 除禁止讓之票據外不問何種票據其背面均應空白不為加印花紋或為其他記載

第四條 肯書非於票背已無肯書地位時不得在粘單上為之

第五條 二人以上共同簽名時應連帶負債

第六條 票據債務人認執票人有詐欺惡意或重大過失時應負舉證之責

第七條 凡無兌價或以不相當之兌價取得票據者不能有優於其前手之利權

第八條 對於票據關係人應為之行爲如其無特定營業日或未訂有營業時間者應於通常營業日及營業時間內為之

第九條 公示催告程序雖經開始非俟票據到期不得請求金額之給付或提存但保提供担保請求

給予新票據

第十條 發票人發行見票別付並不記載受款人之本票者其金額須在五十元以上

第十一條 執票人因不可抗力不能於所定期限內爲承兌或付款提示之通知者於不可抗力消滅時應即對付款人爲之

第十二條 滙票之複本以三份爲限

第十三條 本票執票人依票據法第一百十九條之規定作成見票拒絕證書後無須再爲付款之提示亦無須再請求作成付款拒絕證書

第十四條 支票未載發票地者以發票人之營業所住所或居所爲發票地

第十五條 依票據法第一值三十三條第一項之規定業經付款人保付之支票不適用票據法第十五條第十六條第一百二十六條及第一百三十一條之規定

第十六條 付款人業已付款之支票不適用票據法第十五條及第十六條之規定

第十七條 平行線支票得由發票人於平行線內記載照付現款或同義字樣由發票人簽名其旁支票上有此記載者視爲平行線之撤銷

第十八條 執票人依票據法第一百一十五條之規定就滙票作成謄本時應將已作謄本之旨記載於原本

第十九條 依票據法第一百一十條之規定抄存於作成人事務所之拒絕證書應併載滙票全文

第二十條 本法自公布日施行

民國十九年關稅短期庫券條例

第一條 本庫券定名為民國十九年關稅短期庫券以充調劑金融財政之用

第二條 本庫券定額為五千萬元

第三條 本庫券于民國十九年八月一日發行

第四條 本庫券利率為月息八厘

第五條 本庫券自民國十九年八月起每月還本付息利隨本減分五十八個月還清第一個月至第六個月每月還本百分之一（即每百元還一元）第七個月至第十八個月每月還本百分之一。二（即每百元還一元二角）第十九個月至第五十七個月每月還本百分之二（即每百元還二元）第五十八個月末次還本百分之一。六（即每百元還一元六角）至民國二十四年五月如數還清

第六條 本庫券應還本息由財政部指定在關稅增加收入項下指撥特命令總稅務司按月查照還本付息表所列數目撥存中央銀行交由基金保管委員會兼為保管備付到期本息

第七條 本庫券還本付息由財政部指定中央中國交通三銀行為經付機關

第八條 本庫券按照票面九八發行即每票面百元實收銀元九十八元

第九條 本庫券定為不記名式

第十條 本庫券定為萬元千元百元十元四種

第十一條 本庫券得隨意抵押買賣凡公務上須交納保證金時得作為担保品

第十二條 本庫券得為銀行之保證準備金

第十三條 對於本庫券如有損毀信用之行爲依法懲治

第十四條 本條例自公布之日施行

十九年關稅短期庫券還本付息表 月息八厘

年別	現	負	本	金付	利	息還	本	數本	息	總	數		
十九年	五〇	、	〇〇〇	、	〇〇〇	、	〇〇〇	、	〇〇〇	、	九〇〇	、	〇〇〇
八月	五〇	、	〇〇〇	、	〇〇〇	、	〇〇〇	、	〇〇〇	、	九〇〇	、	〇〇〇
九月	四九	、	五〇〇	、	〇〇〇	、	〇〇〇	、	〇〇〇	、	八九六	、	〇〇〇
十月	四九	、	〇〇〇	、	〇〇〇	、	〇〇〇	、	〇〇〇	、	八九二	、	〇〇〇
十一月	四八	、	五〇〇	、	〇〇〇	、	〇〇〇	、	〇〇〇	、	八八八	、	〇〇〇
十二月	四八	、	〇〇〇	、	〇〇〇	、	〇〇〇	、	〇〇〇	、	八八四	、	〇〇〇
廿年	四七	、	五〇〇	、	〇〇〇	、	〇〇〇	、	〇〇〇	、	八八〇	、	〇〇〇
一月	四七	、	〇〇〇	、	〇〇〇	、	〇〇〇	、	〇〇〇	、	八七六	、	〇〇〇
二月	四七	、	〇〇〇	、	〇〇〇	、	〇〇〇	、	〇〇〇	、	八七二	、	〇〇〇
三月	四六	、	四〇〇	、	〇〇〇	、	〇〇〇	、	〇〇〇	、	八六八	、	〇〇〇
四月	四五	、	八〇〇	、	〇〇〇	、	〇〇〇	、	〇〇〇	、	八六四	、	〇〇〇
五月	四五	、	二〇〇	、	〇〇〇	、	〇〇〇	、	〇〇〇	、	八六一	、	〇〇〇
六月	四四	、	六〇〇	、	〇〇〇	、	〇〇〇	、	〇〇〇	、	八五六	、	〇〇〇
七月	四四	、	〇〇〇	、	〇〇〇	、	〇〇〇	、	〇〇〇	、	八五二	、	〇〇〇

第

五

十

號

八月	四二、四〇〇、〇〇〇、〇〇三四七、二〇〇、〇〇	六〇〇、〇〇〇、〇〇〇、〇〇	九四七、二〇〇、〇〇
九月	四二、八〇〇、〇〇〇、〇〇三四二、四〇〇、〇〇	六〇〇、〇〇〇、〇〇〇、〇〇	九四二、四〇〇、〇〇
十月	四二、二〇〇、〇〇〇、〇〇三三七、六〇〇、〇〇	六〇〇、〇〇〇、〇〇〇、〇〇	九三七、六〇〇、〇〇
十月	四一、六〇〇、〇〇〇、〇〇三三二、八〇〇、〇〇	六〇〇、〇〇〇、〇〇〇、〇〇	九三二、八〇〇、〇〇
十月	四一、〇〇〇、〇〇〇、〇〇三二八、〇〇〇、〇〇	六〇〇、〇〇〇、〇〇〇、〇〇	九二八、〇〇〇、〇〇
廿一年	四〇、四〇〇、〇〇〇、〇〇三二三、二〇〇、〇〇	六〇〇、〇〇〇、〇〇〇、〇〇	九二三、二〇〇、〇〇
二月	三九、八〇〇、〇〇〇、〇〇三二八、四〇〇、〇〇	〇〇〇、〇〇〇、〇〇〇、〇〇	三二八、四〇〇、〇〇
三月	三八、八〇〇、〇〇〇、〇〇三一〇、四〇〇、〇〇	〇〇〇、〇〇〇、〇〇〇、〇〇	三一〇、四〇〇、〇〇
四月	三七、八〇〇、〇〇〇、〇〇三〇二、四〇〇、〇〇	〇〇〇、〇〇〇、〇〇〇、〇〇	三〇二、四〇〇、〇〇
五月	三六、八〇〇、〇〇〇、〇〇三九四、四〇〇、〇〇	〇〇〇、〇〇〇、〇〇〇、〇〇	二九四、四〇〇、〇〇
六月	三五、八〇〇、〇〇〇、〇〇二八六、四〇〇、〇〇	〇〇〇、〇〇〇、〇〇〇、〇〇	二八六、四〇〇、〇〇
七月	三四、八〇〇、〇〇〇、〇〇二七八、四〇〇、〇〇	〇〇〇、〇〇〇、〇〇〇、〇〇	二七八、四〇〇、〇〇
八月	三三、八〇〇、〇〇〇、〇〇二七〇、四〇〇、〇〇	〇〇〇、〇〇〇、〇〇〇、〇〇	二七〇、四〇〇、〇〇
九月	三二、八〇〇、〇〇〇、〇〇二六二、四〇〇、〇〇	〇〇〇、〇〇〇、〇〇〇、〇〇	二六二、四〇〇、〇〇
十月	三一、八〇〇、〇〇〇、〇〇二五四、四〇〇、〇〇	〇〇〇、〇〇〇、〇〇〇、〇〇	二五四、四〇〇、〇〇
十月	三〇、八〇〇、〇〇〇、〇〇二四六、四〇〇、〇〇	〇〇〇、〇〇〇、〇〇〇、〇〇	二四六、四〇〇、〇〇
十月	二九、八〇〇、〇〇〇、〇〇二三八、四〇〇、〇〇	〇〇〇、〇〇〇、〇〇〇、〇〇	二三八、四〇〇、〇〇
廿二年	二八、八〇〇、〇〇〇、〇〇二三〇、四〇〇、〇〇	〇〇〇、〇〇〇、〇〇〇、〇〇	二三〇、四〇〇、〇〇

八月	九、八〇〇、〇〇〇、〇〇	七八、四〇〇、〇〇一、〇〇〇、〇〇〇、〇〇〇、〇〇〇、〇〇〇、〇〇〇、〇〇〇	一、〇〇〇、〇〇〇、〇〇〇、〇〇〇、〇〇〇、〇〇〇、〇〇〇、〇〇〇、〇〇〇、〇〇〇	一、〇七八、四〇〇、〇〇〇
九月	八、八〇〇、〇〇〇、〇〇〇	七〇、四〇〇、〇〇一、〇〇〇、〇〇〇、〇〇〇、〇〇〇、〇〇〇、〇〇〇、〇〇〇	一、〇〇〇、〇〇〇、〇〇〇、〇〇〇、〇〇〇、〇〇〇、〇〇〇、〇〇〇、〇〇〇、〇〇〇	一、〇七〇、四〇〇、〇〇〇
十月	七、八〇〇、〇〇〇、〇〇〇	六二、四〇〇、〇〇一、〇〇〇、〇〇〇、〇〇〇、〇〇〇、〇〇〇、〇〇〇、〇〇〇	一、〇〇〇、〇〇〇、〇〇〇、〇〇〇、〇〇〇、〇〇〇、〇〇〇、〇〇〇、〇〇〇、〇〇〇	一、〇六二、四〇〇、〇〇〇
十一月	六、八〇〇、〇〇〇、〇〇〇	五四、四〇〇、〇〇一、〇〇〇、〇〇〇、〇〇〇、〇〇〇、〇〇〇、〇〇〇、〇〇〇	一、〇〇〇、〇〇〇、〇〇〇、〇〇〇、〇〇〇、〇〇〇、〇〇〇、〇〇〇、〇〇〇、〇〇〇	一、〇五四、四〇〇、〇〇〇
十二月	五、八〇〇、〇〇〇、〇〇〇	四六、四〇〇、〇〇一、〇〇〇、〇〇〇、〇〇〇、〇〇〇、〇〇〇、〇〇〇、〇〇〇	一、〇〇〇、〇〇〇、〇〇〇、〇〇〇、〇〇〇、〇〇〇、〇〇〇、〇〇〇、〇〇〇、〇〇〇	一、〇四六、四〇〇、〇〇〇
廿四年一月	四、八〇〇、〇〇〇、〇〇〇	三八、四〇〇、〇〇一、〇〇〇、〇〇〇、〇〇〇、〇〇〇、〇〇〇、〇〇〇、〇〇〇	一、〇〇〇、〇〇〇、〇〇〇、〇〇〇、〇〇〇、〇〇〇、〇〇〇、〇〇〇、〇〇〇、〇〇〇	一、〇三八、四〇〇、〇〇〇
二月	三、八〇〇、〇〇〇、〇〇〇	三〇、四〇〇、〇〇一、〇〇〇、〇〇〇、〇〇〇、〇〇〇、〇〇〇、〇〇〇、〇〇〇	一、〇〇〇、〇〇〇、〇〇〇、〇〇〇、〇〇〇、〇〇〇、〇〇〇、〇〇〇、〇〇〇、〇〇〇	一、〇三〇、四〇〇、〇〇〇
三月	二、八〇〇、〇〇〇、〇〇〇	二二、四〇〇、〇〇一、〇〇〇、〇〇〇、〇〇〇、〇〇〇、〇〇〇、〇〇〇、〇〇〇	一、〇〇〇、〇〇〇、〇〇〇、〇〇〇、〇〇〇、〇〇〇、〇〇〇、〇〇〇、〇〇〇、〇〇〇	一、〇二二、四〇〇、〇〇〇
四月	一、八〇〇、〇〇〇、〇〇〇	一四、四〇〇、〇〇一、〇〇〇、〇〇〇、〇〇〇、〇〇〇、〇〇〇、〇〇〇、〇〇〇	一、〇〇〇、〇〇〇、〇〇〇、〇〇〇、〇〇〇、〇〇〇、〇〇〇、〇〇〇、〇〇〇、〇〇〇	一、〇一四、四〇〇、〇〇〇
五月	八〇〇、〇〇〇、〇〇〇	六、四〇〇、〇〇〇	八〇〇、〇〇〇、〇〇〇、〇〇〇、〇〇〇、〇〇〇、〇〇〇、〇〇〇、〇〇〇、〇〇〇	八〇六、四〇〇、〇〇〇
合計		一三、〇三二、〇〇〇、〇〇〇	五、〇〇〇、〇〇〇、〇〇〇、〇〇〇、〇〇〇、〇〇〇、〇〇〇、〇〇〇、〇〇〇、〇〇〇	三、〇三一、二〇〇、〇〇〇

推行國歷辦法

十九年六月二十六日第三屆中央執行委員會第九十八次常務會議通過

- 一 移置廢歷新年休假期日期及各種禮儀點綴娛樂等於國歷新年——(一)凡各地人民應將廢歷新年放假日數及廢歷新年前後所沿用之各種禮儀娛樂點綴如賀年團拜祀祖春宴觀燈紮綵貼春聯等一律移置於國歷新年前後舉行(二)由黨政機關積極施行並先期須布告人民一體遵照辦理廢歷新年不許放假亦不得假藉其他名義放假

二 各地集鎮墟市以及廟會等日期一律遵用國歷由黨政機關先期布告每逢集鎮市墟以及廟會等一律遵於國歷日期舉行嚴禁沿用廢歷

三 廢歷通信及附載廢歷之刊物一律禁印禁運禁售由黨政機關嚴禁私印私運私售廢歷通書及附印廢歷之刊物如有私印私運私售者依法嚴予懲罰

四 各種農民耕作時期改用國歷推算與指示(一)由黨政機關派員會同商議依據各該地之氣候土宜規定各地耕作時期之國歷推算辦法推算每月如節候之農事工作情形編印說明書及圖表歌謠等分發施行(二)由各級政府將每年四時節氣及農事工作按月標寫於木牌榜諸通衢大道或繁盛村落每區至少須設四座以上俾民衆週知以爲播種分秧耕耘收穫之標準(三)中央農業推廣委員會及各省農業推廣委員會對於農作時期之改用國歷推算及指示應特加注意(四)各處農民補習教育及農村小學教育對於國歷每月之農事工作指示應加注意並將此等材料酌量編入教科書中使各地農民對此能有深切了解(五)各地翻印國歷之本時應酌量加入關於農事之材料

五 多印國歷之本日歷月份牌等以廣推行(一)由中央宣傳部及天文研究所會同編訂(二)由內政教育兩部印發并訂定仿印辦法(三)由內政教育兩部會同造具國歷之本印刷經費預算書呈請國府審核令飭財政部於七月以前照撥

六 規定凡商家賬目民間契約及一切文書簿記等一律須用國歷方有法律效力由國民政府主管

機關酌訂實施行法

本省法規

財政廳編纂委員會組織及辦事規則

第一條 本會專司編擬財政廳職掌範圍內各種條規直隸於財政廳長

第二條 本會委員無定額由財政廳長就所屬職員中遴委富有財政學識租稅經驗者充任之

第三條 本會設主任委員一人由廳長委任之

第四條 本會所擬條規應先開會討議大綱由各委員分担起草

第五條 本會委員所擬條規經開會審查決定後呈請廳長核准施行但關有條例應請由廳長提出
省委會通過施行

第六條 本會開會無定期由主任委員隨時召集之

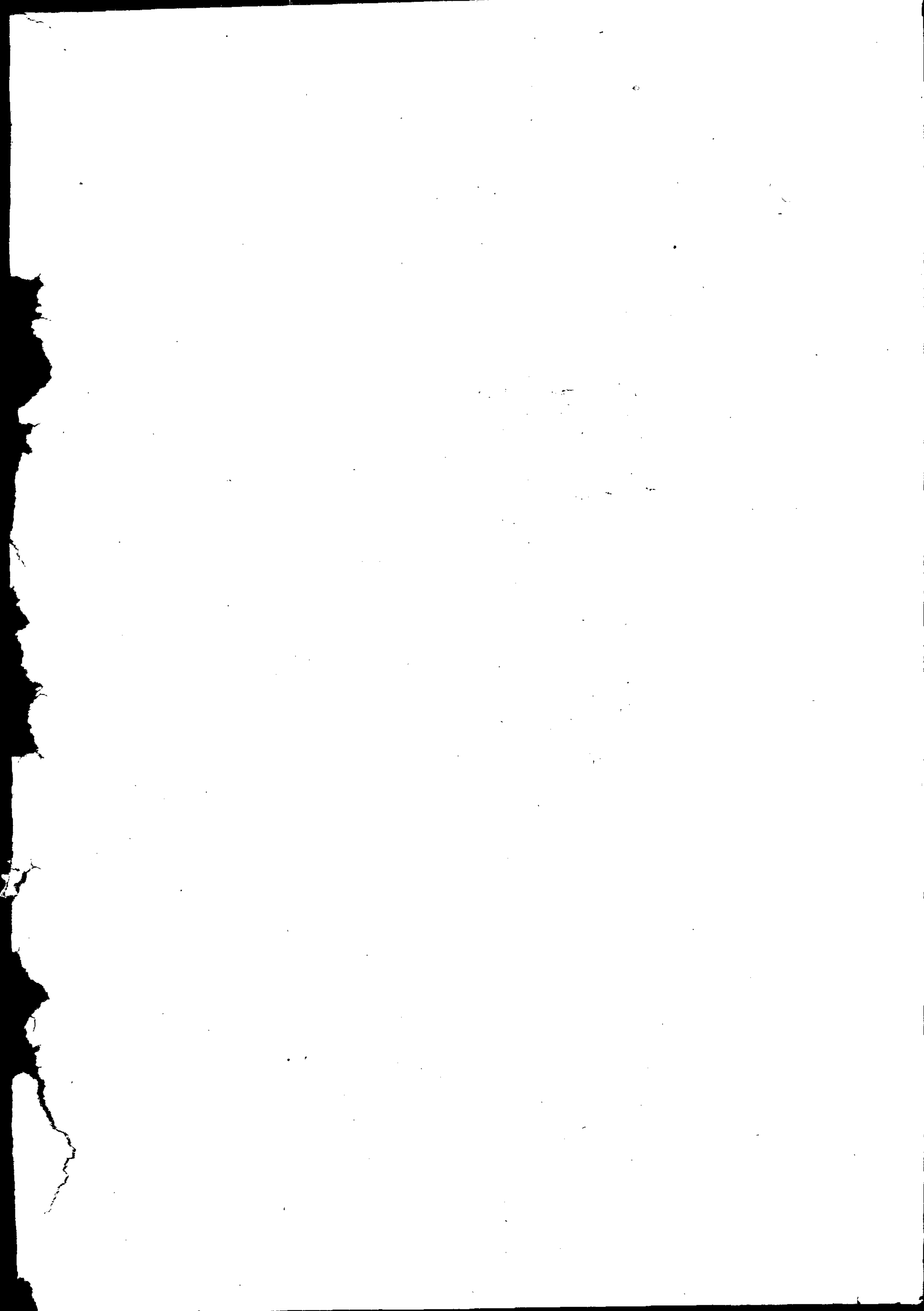
第七條 本會委員概不支薪

第八條 本會開會時爲紀錄事項得調用廳內各科人員兼辦之

第九條 本規則有未盡事宜隨時修改

統

計



遼寧財政廳民國十九年五月份收入計算書

國家歲入經常門

科 目 摘 要 本月份實收數 各種分配數

第 二 款 貨 物 稅	九、六二五七五	
第 一 項 統 捐	九、六二五七五	
第 三 款 正 雜 各 稅	七〇〇〇〇	
第 一 項 當 帖 稅	七〇〇〇〇	
第 六 款 雜 收 入	五九八二	
第 一 項 各 機 關 征 收 辦 公 金	五九八二	
合 計 現 大 洋	一〇、三八五五七	
第 一 款 田 賦	一、一五七、九三七七九	
第 一 項 地 丁	二、〇五〇、六二一七七	
第 二 項 租 課	一〇七、三一六〇二	
第 二 款 貨 物 稅	一、一八五一〇	
第 一 項 統 捐	一、一八五一〇	
第 三 款 正 雜 各 稅	一五七、四三九五四	
第 一 項 當 帖 稅	一、五五〇〇〇	

第 五 十 號

第 二 項 牙 帖 稅	九、〇六一〇〇
第 三 項 酒 稅	一二九、三〇五〇三
第 四 項 雜 稅	一七、五二三五一
第 四 款 正 雜 各 稅	一一、三一一〇五
第 一 項 雜 捐	一一、三一一〇五
第 六 款 雜 收 入	一六九、一一一一〇
第 一 項 各 機 關 征 收 辦 公 金	一六九、一〇九六三
第 二 項 規 費	一四七
合 計 定 價 大 洋	一、四九六、九八四五八
第 一 款 田 賦	一、一五二、七七三五二
第 一 項 地 丁	九七二、六〇九三七
第 二 項 租 課	一八〇、一六四一四
第 二 款 貨 物 稅	六六、一七七、二〇九六七
第 一 項 統 捐	六六、一七七、二〇九六七
第 三 款 正 雜 各 稅	七、三六一、二二九三六
第 一 項 契 稅	七、三五六、三一八七一
第 二 項 雜 稅	四、九一〇六五

第三	第三項墾務地價及經照費	四三三五九
第三	款雜收入	四、七八六六四
第一	項罰款	四、四六七七〇
第二	項經費節餘	三一八九四
第五	款特別收入	八、〇五二、〇一〇七三
第一	項官產收入	二、〇一〇七三
第二	項借款	二、二〇〇、〇〇〇〇
第三	項年度借入款	五、八五〇、〇〇〇〇
合計	定價大洋	八、〇六二、四九六九九
第一	款田賦	二二六、一六一二八
第一	項墾務地價及經照費	二二六、一六一二八
第三	款雜收入	一、一三七、五〇一七〇
第一	項罰款	一、一三七、五〇一七〇
第五	款特別收入	七〇、〇二〇、一三三七〇
第一	項官產收入	二〇、一三三七〇
第二	項借款	七〇、〇〇〇、〇〇〇〇
合計	奉大洋	七一、三九三、七九六六八

地方歲入經常門

科 目 摘 要 本月份實收數 各種分配數

第一	第一款各項捐稅	二四、二六七三〇	
第一	第一項首飾捐	一五五〇〇	
第二	第二項酒特稅	二、四三三〇四	
第三	第三項火柴特稅	二一、六七九二六	
第三	第三款正雜各稅	六四一五〇	
第一	第一項學費	六四一五〇	
	合計定價大洋	二四、九〇八八〇	
第一	第一款各項雜捐	一九、四五六、三三四八七	
第一	第一項牲畜稅	七、三四四、二八三八八	
第二	第二項畝雜捐提成	一一、〇一五、二五八〇九	
第三	第三項省會公安局雜捐	二八六、三五六七六	
第四	第四項鴨潭兩江水上市公安局	一四八、九四九二〇	
第五	第五項市政公所雜捐	一七、三八六九四	
第六	第六項總商會雜捐	六四四、一〇〇〇	
	合計奉大洋	一九、四五六、三三四八七	

科 目		要 摘		本月份實收數		各種分配數	
第一項特稅罰款	第一項雜收			四八〇	〇		
	第一項車牌捐罰款			九〇〇	〇		
	第一項酒特稅			六六五	五		
	第一項火柴特稅			一五、八二	九五〇		
地方歲入臨時門	合計現大洋			一六、四〇	五〇五		
	第一項經費節餘			七六一〇	〇		
第二項特別收入	第一項另存			一〇〇、〇〇〇	〇		
	第二項移入同年度款			三八一、三〇五	四九		
第一項雜收	合計定價大洋			四八一、三八	一五九		
	第一項雜收			九〇〇	〇		

合計現大洋

四八〇〇

財政應民國十九年五月份收入計算書

遼寧財政廳民國十九年五月份支出計算表

國家歲出經常門

類 別 日	別 實 發 款 數	附 記
第一類 外交費 第一款 二 日	一八五七〇	
第 二 款 五 日	五、二八二〇〇	
第 三 款 九 日	一〇五〇〇	
第 四 款 十 三 日	一二〇〇〇	
第 五 款 十 六 日	一、〇七六四〇	
第 六 款 十 七 日	一九六〇〇	
第 七 款 二十一日	八七六〇〇	
第 八 款 二十三日	五、一四八〇〇	
第 九 款 二十九日	三一九七〇	
第二類 財政費 第一款 一 日	四、二四一六四	
第 二 款 二 日	二、六八二〇〇	
第 三 款 三 日	一一、二七六〇〇	
第 四 款 五 日	一、〇九九〇〇	
第 五 款 六 日	八、六四九〇〇	

財政廳民國十九年五月份支出計算表

第三類 陸軍費 第一款 一	第二十一日	三、〇〇〇、〇〇〇〇	〇
第二款 五	二十五日	一、五〇〇、〇〇〇〇	〇
第三款 三	二十九日	三、五六〇〇	〇
第四款 二十九	二十九日	四、三九一五	〇
第五款 二十八	二十八日	四、四四六五	〇
第六款 二十七	二十七日	三、九四七五	〇
第七款 二十六	二十六日	一六、四三八〇	〇
第八款 二十二	二十二日	二、〇二六六	〇
第九款 二十	二十日	一〇、五四四〇	〇
第十款 十七	十七日	六、〇一七〇	〇
第十一款 十六	十六日	六、八四六五	〇
第十二款 十四	十四日	八、六〇七〇	〇
第十三款 十三	十三日	六、七九七五	〇
第十四款 十二	十二日	一、五四二五	〇
第十五款 十	十日	二、〇三八五	〇
第十六款 九	九日	一、五〇八〇	〇
第十七款 八	八日	八、五二一五	〇
第十八款 六	六日		

類	別	日	別	實	發	款	數	附	記	
第一類 財政費第一	國家歲出臨時門	第三款	十三日	五〇〇、〇〇〇	〇	〇	〇			
		第四款	二十二日	五〇〇、〇〇〇	〇	〇	〇			
		第五款	二十七日	一、〇〇〇、〇〇〇	〇	〇	〇			
		第六款	二十八日	二、〇〇〇、〇〇〇	〇	〇	〇			
		第七款	二十九日	一、〇〇〇、〇〇〇	〇	〇	〇			
		第八款	三十日	五〇〇、〇〇〇	〇	〇	〇			
		合計	定價	大洋	一〇、二二五、四五九	一八				
		第一款	一日	六〇二、六九五	二六					
第一類 財政費第二	國家歲出臨時門	第二款	二日	四八九、九六四	六八					
		第三款	十三日	二〇二、一一二	一四					
		第四款	三十日	五、五五四	九五					
		合計	奉	大洋	一、二五五、三五三	〇三				
第一類 財政費第一	國家歲出臨時門	第一款	一日	二六六	二六					
		第二款	十日	一八二	〇〇					

財政廳民國十九年五月份支出計算表

財政廳民國十九年五月份支出計算表

第一類	內務費第一類	第一類	特別支出第一類	第二類	年度借出第一類	第一類	特別支出第一類	第二類	年度借出第一類
		第三款	第十三日	二二、一七二	八				
		第四款	第十五日	八一七	九三				
		第五款	十七日	四八二	〇〇				
		第六款	二十六日	五三〇	五九				
		第七款	二十八日	四九五	二				
		第八款	二十九日	二、八〇	五〇七				
		合計	定價大洋	一八、二〇	四六五				
		第一款	五日	一八、三九	六〇八				
		第二款	七日	七五、〇〇	〇〇〇				
		第三款	十三日	二〇、〇〇	〇〇〇				
		第四款	十七日	五〇、〇〇	〇〇〇				
		第五款	十八日	七、五〇	〇〇〇				
		合計	奉大洋	二四二、五	一八、三九六	〇八			
地方歲出經常門									
類	別	日	別	實	發	款	數	附	記
第一類	內務費第一類	第一款	第一類	特別支出第一類	第二類	年度借出第一類	第一類	特別支出第一類	第二類

第 二 款 二 日	五、九六四三三
第 三 款 三 日	二、七六八八〇
第 四 款 五 日	一、三三二一五〇
第 五 款 六 日	四、九四〇二〇
第 六 款 八 日	一〇、〇八五七〇
第 七 款 九 日	六、二六一七〇
第 八 款 十 日	二、二五一四〇
第 九 款 十 二 日	二、七六八八〇
第 十 款 十 三 日	一六、三三三五〇
第 十 一 款 十 四 日	五、二六四四〇
第 十 二 款 十 五 日	二、二五九〇〇
第 十 三 款 十 六 日	八、五四五七〇
第 十 四 款 十 七 日	一、二四七三〇
第 十 五 款 十 九 日	三、八九〇〇〇
第 十 六 款 二 十 日	一、三三三〇三〇
第 十 七 款 二 十 一 日	一〇、〇三七五〇
第 十 八 款 二 十 二 日	六、〇八五九〇

財政廳民國十九年五月份支出計算表

財政廳民國十九年五月份支出計算表

第十九款	二十三日	三、一二五七〇
第二十款	二十六日	八二、一三六二五
第二十一款	二十七日	一一、二九二五〇
第二十二款	二十八日	六、五八四八〇
第二十三款	二十九日	二、四一三〇〇
第二十四款	三十日	二、〇〇四八三
第二類 財政費 第一款	二十六日	九、三三〇〇〇
第二款		
第三款		
第四類 司法費 第一款		
第二款	二十一日	一六、六六六六七
第三款		
第四類 教育費 第一款		
第二款		二八、三四三〇〇
第三款		三〇〇〇〇
第四款		八、九九一〇〇
第五款		六、七九〇五五
第六款	十二日	六、五八〇八〇
第七款	十三日	三、四二六七五
第八款	十五日	六、五七九二七

第九款	十六日	六、三一四五五
第十款	十七日	一三、一三八二〇
第十一款	十九日	二、三六〇七〇
第十二款	二十日	三、四四三四〇
第十三款	二十一日	七、七一九三〇
第十四款	二十二日	一四、二九五四二
第十五款	二十三日	四、九二三〇〇
第十六款	二十六日	一四、三六四四五
第十七款	二十七日	七、〇三三九五
第十八款	二十八日	五、二八一二〇
第十九款	二十九日	二、八三四三〇
第五類 農商費 第一款	八日	一三、三三三三三。二
第二款	二十六日	一六六三〇
合計	定價大洋	四二六、二九五九七
第一類 財政費 第一款	一日	一九、〇八二四九
第二款	二日	四六、四八七〇三
第三款	二十三日	三、四六〇二二

財政廳民國十九年五月份支出計算表

財政廳民國十九年五月份支出計算表

地方歲出臨時門		合計	奉	大洋	實發款數	附記
第一類	財政費第一款	第三日	二、六五二六六			
	第二款	八日	二、一九八〇〇			
	第三款	十三日	五五〇〇			
	第四款	十九日	四三二一二			
	第五款	二十二日	六四九九三			
	第六款	二十六日	一二、〇〇〇〇			
	第七款	二十八日	三、〇〇〇〇			
第二類	農商費第一款	八日	一二〇〇〇			
	第二款	十六日	三二、〇〇〇〇			
第三類	特別支出第一款	十七日	四二〇〇			
	合計	定價	大洋	五三、一四七七一		
第一類	特別支出第一款	二十八日	二〇六、八八四三七			
第一類	移出年款第一款	第一日	三四五、一七二五〇			

第 二 款 二	日	六 一 五 、 九 三 〇 五 〇
第 三 款 三	日	一 、 六 八 八 、 一 七 三 〇 〇
第 四 款 五	日	八 一 、 〇 七 五 〇 〇
第 五 款 六	日	二 四 七 、 〇 一 〇 〇 〇
第 六 款 八	日	五 〇 三 、 八 三 五 〇 〇
第 七 款 十 六	日	六 十 九 、 八 八 七 五 〇
第 八 款 十 七	日	七 二 一 、 三 七 五 〇 〇
第 九 款 十 九	日	三 三 四 、 〇 九 一 〇 〇
第 十 款 二 十	日	三 三 八 、 〇 五 〇 〇 〇
第 十 一 款 二 十 一	日	一 、 七 二 一 、 一 三 三 五 〇
第 十 二 款 二 十 二	日	五 一 四 、 七 一 七 五 〇
第 十 三 款 二 十 三	日	四 〇 二 、 四 三 五 〇 〇
第 十 四 款 二 十 六	日	七 、 五 七 四 、 六 八 五 〇 〇
第 十 五 款 二 十 七	日	九 一 六 、 三 三 二 五 〇
第 十 六 款 二 十 八	日	七 四 三 、 三 〇 〇 〇 〇
第 十 七 款 二 十 九	日	一 、 五 三 七 、 八 〇 〇 〇 〇
第 十 八 款 三 十	日	一 〇 〇 、 二 一 一 五 〇

財政廳民國十九年五月份支出計算表

財政廳民國十九年五月份支出計算表

	合 計	洋 一 九、二 七 二、〇 八 八 八 七
第一類 特別支出	第 一 款 三 十 日	二 六 〇 四 六
合 計	現 大 洋	二 六 〇 四 六

图片过大无法正常
显示，请与数据库
管理人员联系获取
图片

从此处缺页

紀錄

遼寧省政府委員會第一百三十九次會議紀錄

開會時間 民國十九年七月二十二日午前九時

會議地點遼寧省政府會議廳

出席委員 臧式毅 陳文學 張振鷺 彭濟羣 劉鶴齡 王鏡寰 高維嶽 邢士廉

請假委員 吳家象 高紀毅 王樹常

列席 教育廳秘書夏博泉

主席 臧式毅

甲 開會

乙 主席恭讀總理遺囑

丙 報告事項

秘書長報告

一 出席委員八人請假委員三人列席教育廳秘書一人

二 第一百三十八次會議紀錄業已印布

三 收到之重要文電

丁 討論事項

一 瀋海鐵路公司呈報朝撫支線共選路線三條各有利害之處究以何者為適宜提請公決案

主席提出

決議 行建設廳核復

二 財政廳呈報木植稅局南市場分所被匪搶劫稅款應如何包賠以重公帑無例可援請核示案

主席提出

決議 所失稅款令稅局局長與省會公安局局長分賠嗣後作為定案

戊 散會時午正十二時

遼寧省政府委員會第一百四十四次會議紀錄

開會時間 民國十九年七月二十五日午前九時

會議地點 遼寧省政府會議廳

出席委員 臧式毅 陳文學 張振鷺 吳家象 劉鶴齡 王鏡寰 高維嶽 邢士廉

請假委員 彭濟羣 高紀毅 王樹常

列席 建設廳科長楊夢周

主席 臧式毅

甲 開會

乙 主席恭讀總理遺囑

丙 報告事項

秘書長報告

- 一 出席委員八人請假委員三人列席建設廳科長一人
- 二 第一百三十九次會議紀錄業已印布
- 三 收到之重要文電

丁 討論事項

一 民政廳呈送擬訂各縣地方貸款所大綱核與本府擬訂之各縣穀款出貨簡章頗有類似之點似應合併審查以昭劃一提請公決案（附地方貸款所大綱）
主席提出

決議 交陳委員文學張委員振鷺王委員樹常將此案併入穀款出貨簡章案審查

二 臨時防疫處呈擬設立防疫醫院所需開辦及經常各費請由省庫照撥以利進行應否照准提請公決案（附組織大綱及預算書）
主席提出

決議 暫從緩設

戊 散會時 午正十二時

遼寧省政府委員會第一百四十一一次會議紀錄

開會時間 民國十九年八月一日前九時

會議地點 遼寧省政府會議廳

出席委員 臧式毅 陳文學 張振鷺 吳家象 劉鶴齡 王鏡寰 高維嶽 邢士廉

請假委員 彭濟羣 高紀毅 王樹常

列席 建設廳科長楊夢周

主席 臧式毅

甲 開會

乙 主席恭讀總理遺囑

丙 報告事項

秘書長報告

一 出席委員八人請假委員三人列席建設廳科長一人

二 第一百四十次會議紀金業已印布

三 收到之重要文電

丁 討論事項

一 現在省城及外埠所設之中外保險營業設立時曾否給照許可資本若干並曾否報明查驗有案可否由民政廳或農墾廳飭由各市縣會同商會分別查明表報以資查核而便整頓案

陳委員文學提出

決議 通過行農墾廳照辦

二 秘書處遵擬測放西夾荒暨遼北荒劃一章程案 (附測放西夾荒遼北荒章程) 主席提出

決議 交陳委員文學張委員振鷺王委員鏡寰高委員維嶽邢委員士廉會同審查

三 擬將各縣官產一律變價以爲開設工廠之基金案 張委員振鷺提出

決議 通過

戊 散會 時午正十二時

遼寧省政府委員會第一百四十二次會議紀錄

開會時間 民國十九年八月五日午前九時

會議地點 遼寧省政府會議廳

出席委員 臧式毅 陳文學 張振鷺 吳家象 劉鶴齡 王鏡寰 高維嶽 邢士廉

請假委員 彭濟羣 高紀毅 王樹當

列席 建設廳秘書楊夢周

主席 臧式毅

甲 開會

乙 主席恭讀總理遺囑

丙 報告事項

秘書長報告

- 一 出席委員八人請假委員三人列席建設廳科長一人
- 二 第一百四十一次會議紀錄業已印布
- 三 收到之重要文電

丁 討論事項

- 一 財政廳呈稱查明營口縣民李貴文等呈控李恩太捏報有主民地冒稱官荒擬援照清丈局呈准成案辦理并稱類此爭荒案件併擬援照上項辦法解決請核示案
主席提出
決議 通過
- 二 擬於民政廳內設一化驗處化驗市上所售之藥品有無毒質在內以資取締而重衛生案
陳委員文學提出

決議 委託兵工廠化驗處代辦由民政廳先行商洽

戊 散會時 午正十二時

遼寧省政府委員會第一百四十三次會議紀錄

開會時間 民國十九年八月八日午前九時

會議地點 遼寧省政府會議廳

出席委員 臧式毅 陳文學 張振鷺 吳家象 劉鶴齡 王鏡寰 高維嶽 邢士廉

請假委員 彭濟羣 高紀毅 王樹常

列席 建設廳科長 楊夢周

主席 臧式毅

甲 開會

乙 主席恭讀總理遺囑

丙 報告事項

秘書長報告

一 出席委員八人請假委員三人列席建設廳科長一人

二 第一百四十二次會議紀錄業已印布

三 收到之重要文電

丁 討論事項

一 警務處呈請將漁業保護局與鴨潭兩江水上公安局權限劃清等情查漁業局條例係經政委會所定現既因條例發生爭執似非省府所能解決可否聲敘理由呈請政委會核定以期根本解決案
主席提出

決議 呈請政委會核示

戊 散會 時正午十二時

遼寧省政府委員會第一百四十四次會議紀錄

開會時間 民國十九年八月十二日午前九時

會議地點 遼寧省政府會議廳

出席委員 臧式毅 陳文學 張振鷺 吳象 劉鶴齡 王鏡寰 高維嶽 邢士廉

請假委員 彭濟羣 高紀毅 王樹常

列席 建設廳科長 楊夢周

主席 臧式毅

甲 開會

乙 主席恭讀總理遺囑

丙 報告事項

秘書長報告

一 出席委員八人請假委員三人列席建設廳科長一人

二 第一百四十三次會議紀錄業已印布

三 收到之重要文電

丁 討論事項

一 審查財政廳農墾廳會同查復金溝煤礦公司情形一案經會公決准由該公司總理與周文富商辦在案所有前次查復情形自應勿庸再議案

陳 文學

決議 照審查結果通過

彭 濟羣
邢委員士廉提出
張 振鷺
劉 鶴齡

二 擬定安撫省有林木材檢查暫行規則案

劉委員鶴齡提出

決議 交彭委員濟羣高委員維嶽劉委員鶴齡會同審核

三 高等法院呈請添築瀋陽地方法院暨該院檢察處辦公樓房一案經本府派員查勘茲據復稱

原有房屋實在不敷應用所請添築辦公樓房實為目前要圖檢同草圖提候公決案

主席提出

決議 准修並行財政建設兩廳會勘

戊 散會 時正午十二時

遼寧省政府委員會第一百四十五次會議紀錄

開會時間 民國十九年八月十五日午前九時

會議地點 遼寧省政府會議廳

出席委員 臧式毅 陳文學 張振鷺 吳家象 劉鶴齡 彭濟羣 王鏡寰 高維嶽 刑士廉

請假委員 高紀毅 王樹常

主席 臧式毅

甲 開會

乙 主席恭讀總理遺囑

丙 報告事項

秘書長報告

一 出席委員九人請假委員二人

二 第一百四十四次會議紀錄業已印布

三 收到之重要文電

丁 討論事項

1 查明安東等沿江各縣辦理渡口船營情形殊不一致究應如何劃一之處相應節錄事實提候公決案

決議 歸各該縣地方自行辦理收費數目由府核定令遵

2 審查各縣穀款出貸簡章暨各縣地方貸款所大綱案(附修正簡章)

王樹常
張委員振鸞提出
陳文學

決議 修正通過

戊 散會 時正午十二時

遼寧省政府委員會第一百四十六次會議紀錄

開會時間 民國十九年八月十九日午前九時
會議地點 遼寧省政府會議廳

出席委員 臧式毅 陳文學 張振鷺 吳家象 彭濟羣 劉鶴齡 王鏡寰 高維嶽 邢士廉

請假委員 高紀毅 王樹常

主席 臧式毅

甲 開會

乙 主席恭讀總理遺囑

丙 報告事項

秘書長報告

一 出席委員九人請假委員二人

二 第一百四十五次會議紀錄業已印布

三 收到之重要文電

丁 討論事項

一 審查建設廳擬訂展修公路築路投標暫行規則案

高維嶽
高委員紀毅提出
彭濟羣

紀 錄

決議 照審查結果通過

戊 散會時正午十二時

論

著

130

◎租稅負擔之分配

張慶泰

租稅負擔問題。含有倫理上之價值。故其所論者。在租稅之應如何分配也。欲知租稅分配之公平與否。須先視租稅之負擔如何。昔亞丹斯密僅言租稅當公平。而未言當如何方能使之公平。然其對租稅原則之供獻。已有足多者矣。今日對於租稅之分配。有須注意者數端。第一須視人民與國家之關係。即國家給與人民之利益如何。第二須視納稅者間之關係。即各階級分配平均否。第三須視人民之納稅能力如何。即攷其稅源係永久的。抑係暫時的。係勞力的。抑係非勞力的。如中國課稅於農產。而不課稅於銀行。課稅於平民。而不課稅於官吏。其失平已甚。今僅就租稅分配所應取之政策。述其大概。或亦足當斟酌損益。而為參考得失之資料也。

按照利益而課稅——即以私人享受政府之利益。故須使之負擔租稅。蓋古時有契約觀念。人民欲防禦外患。有諸侯為干城。故人民須對之納稅。此乃互有權利義務關係。交換條件。故演至今日此種觀念猶存。但自實際上言之。此稅乃謬見也。今日國家與人民之關係。已非屬契約關係矣。吾人視觀貧苦人民之坐享利益。而不盡義務者。實係不一而足。各國濟貧事業。及義務教育。大都貧者獨享其利。而貧民對國家之供獻。殆不可概見。再者。國家所與人民之利益。本不能分析。如軍隊之戰勝攻取。防止敵國外患。不能見某個人所享之利益程度如何。國家之保護治安。人民之財產無論多寡。均受一律之保護。此外如訴訟事宜。貧富人民

均受平等之待遇。其間初無軒輊也。故巴斯塔布爾（Peschold）謂如以人民享利益而使之納稅。則人民與國家將為商業關係。而人民之富者等於大顧主。國家當予以折扣。於是貧者將大不利矣。夫國家乃係有機體。人民當各盡所能。如人之耳目口鼻。各有所司。能者多勞。故富者當多納稅。但無論如何。國家對於人民終須與以利益。特其利益非必對某特定個人或團體施行耳。故國家而不與人民以利益。則此種國家。無維持之必要也。再者今日地方稅亦頗有採利益說者。至於中央稅則須採能力說。但終須顧及總利益。如今日我國頻年兵連禍結。人民荼炭。盜賊蜂起。殺人放火。如甘陝一帶。哀鴻遍野。無人過問。則上何須以租稅維持此種政府乎。甚且強敵壓境蹂躪疆土。荼毒我民。而政府莫之顧。如是則人民之納稅。果何為乎。可見利益說之未可一筆抹殺也。非之者。特以其近個人主義耳。

按照能力而課稅——亞丹斯密謂人人皆須捐款以維持政府。當盡其全力為尚。波當（Bain）亦如此主張。近來德國學者主張尤力。但能力之解釋。亦屬不易。其能力之度量如何。第一則為主觀的。或消極的標準。第二則為客觀的。或積極的標準。再者對於能力。且須附帶如何之條件。如其財產係勤勞所得。或不勞而獲。皆須注意。要之。務使個人之犧牲平等方可。彌勒（Miles）亦如此主張。蓋使人人於納稅後所受痛苦均等。勿使富者納稅如九牛一毛。而貧者納稅無異敲骨吸髓也。功利主義者主張為大多數人謀最大幸福。故租稅之分配。當使全體民衆犧牲少。而享樂多。即重課富者。而輕課貧者。或免課貧者。此即主觀之說也。但巴斯

塔布爾謂富者之主觀犧牲。其不如貧民者。亦嘗有之。如守財虜之富者與慷慨好義之貧士二者當然不能等量齊觀故課稅實當取客觀方法而以財產之豐耗所得之多寡為標準。不必問其所感受之痛苦何如也。因此人皆欲依物質上之能力而課稅。而不欲顧其心理上之能力如何也。蓋採客觀方法。較為具體。而實際。其試驗之標準。初則以財產為根據。後則以所得為根據。今日社會複雜。某也有股票。某也有珠寶。種數不一而足。要以所得較為可靠。第一先問其所得若干。在若干時期所得如何。如建築事業。春夏收入多。而冬季所得少。第二須問其所得。是否淨所得。其生活必需品是否在內。其營業折舊費是否計除。此皆須特別注意者也。至於最貧者亦須酌量免稅。所得之測量。甚為不易。如僅任一職或為科長。或為教員。其所得易測。但其有股票若干。有土地若干在銀行存款若干。如此則其所得甚屬難測。近日英國實行溯源課稅法。亦甚相當。要之課所得稅當注意個人之總所得。其所得係永久的。或暫時的。穩固的。或不可靠的。皆須注意及之。財產所得與勤勞所得。亦宜分別清楚。至於有室家之累。與無室家之累者。其環境之各不相同。亦須注意。可見課所得稅之不可率爾而為也。再者課所得稅須將個人之所得留一部分。使之儲蓄。以俾其不致灰心於事業。蓋儲蓄之本身。亦有利於社會者也。最足負擔所得稅者。即為專利之賸餘。及投機之贏益。蓋此等經濟賸餘最大也。今日國家支出浩繁。非僅所得稅一種所能應付。故租稅之種類。必須複雜也。今日地方事業。日趨複雜。若濟貧。若防疫。若消防等事。此外又有積極事業。如教育、衛

生、提倡實業。改良農業等等。不一而足。其耗款不貲而中央之事業。亦與日俱增。如是則中央徵稅。地方徵稅。每不能顧及個人之能力如何。政府但求足用而已。尤其在徵間接稅。僅為徵稅而徵稅寧復念及能力哉。此租稅之理論。久與事實背道而馳。亦實勢使然耳。其能使租稅合乎能力說者。只有所得稅及餘產稅二者。此外則稅率或用比例。或用累進。皆隨時而不同。甚或政府明知其趨於累退。而莫之能救者。亦有之。邊論按能力課稅乎。要之。今日課稅仍須維持能力說與利益說。二者並重。缺一不可。近有謂中央稅須比例人民能力。地方稅須比例人民享利者。但此法亦非盡善。蓋中央稅與地方稅之劃分不易。如關稅實非比例於能力也。又如地方稅之用於濟貧者。亦非合乎享利說也。今日雖分貨物稅為若干等。如享樂稅。奢侈稅之不同稅率。其實今日封建思想已破。各階級已趨平等。非如昔日某階級衣服有定制。居住有定制。今日貧賤者或縱慾無度。華服盛飾。儼如富貴人。如是則又何所事於重課享樂稅或奢侈稅乎。要之今日而欲嚴格劃分中央稅與地方稅。固不可能。但事實上則比較可行。如地方溝渠衛生等事。皆有利於人民者也。且地方稅不按人民享利。有時絕不可行。如修馬路。則必課稅於附近人民。絕不可按人民能力課稅。致惹不平之鳴也。以上所反復申述者。其見諸實行。均在本之原理參以經驗。

比例稅率與累進稅率——比例稅有純比例稅率。則但問其財產若干。而依比例課稅。又有附帶條件之比例稅率。如問其室家之累。有衰老之父母。或殘廢之子弟。均須酌量減稅。至於生

活必需之免稅。亦須實行。其非比例稅率。則有累進稅率。經典派學者最主張比例稅。亞丹斯密即其一。比例稅率之優點。即在其簡單適用。其劣點則在其不易達到按能力課稅之原則。故近來多主張行累進稅者。如某中一年所得百元。則課什一稅率。某乙一年所得千元。示課什一稅率。如此則負擔皆甚重。但如有每歲所得萬元以至十萬元者。而仍課什一稅率。則其負擔綦易。孟德斯鳩最早主張累進稅率。雖非比例於課稅之對象。物但頗能比例於個人之需要。此外盧梭亦主張累進稅率。彌勒則反對累進稅率。其理由即以累進稅為不可行。如貨物稅其顯著者也。但近來民治發達。勞工參政。故累進稅之主張者。益多。加以社會主義之宣傳。攻擊大資本家。而日「不患寡而患不均」……歷史派不與前之經典派同受其拘束。彼以為各種制度。皆由演進而來同時社會科學亦用相對論解釋之。故皆能促成通權達變之計畫。又有奧國學派主張邊界效用說（Marginal Utility Theory）謂富者對一元之邊界效用。不知貧者之最大幸福。邊沁（Bentham）其最著者也。此皆足影響累進稅者。又有生機論以國家與個人如生物之有手足耳目。當各按其能力而動作。不可比例視之也。但亦有謂課累進稅率。不能行於貨物。且對個人之私產。亦將發疑問巴斯塔布爾反對累進稅之理由。

(1) 政治上之弊——假令無產者執政。則富人之財產。危如累卵矣

(2) 道德上之弊——如偷漏稅及逃稅等情。皆足致國民之道德退化。又如課餘產稅。則人志在

生前將財產贈與其子女或親友。

(3) 經濟上之弊——妨碍儲蓄。減失資本。

(4) 財政上之弊——因有逃稅等情。故國家行累進稅。亦未可得收入增多之效。

要之。累進稅之基礎最要者。須顧及能力說之理論。再者。今日國家既為有機體。則其個個分子當休戚相關。以互助為上計。且社會上抑強扶弱。亦屬必需。惟今日課稅多上下衝突。且其種類複雜。而一人之收入。終難統計。此皆實行累進稅之範圍。約有下列三種。

(一) 所得稅 (二) 遺產稅 (三) 土地增價稅。所得有勤勞所得。與不勞所得。前者無永久性。而不可靠。如有一定之土地房屋。及資本。其收入即屬後一類。甚且其所有者遠遊各地。或臥病床上。均可照常得收入。但反觀其以勤勞求所得者。則一旦個人不幸。或身體衰弱。殘廢。或遭大故。則其收入頓減。及至失業。則無所得矣。此即屬前一類。現在分所得為(一)財產所得。(二)勤勞所得。如課稅予以區別待遇。則一方合乎公道。一方政府收入亦較可靠。而不致受失業等等影響。實則此種區別。亦甚困難。英國重課不勞所得稅。而輕課勞動所得稅。普魯士對二者不分。而另外課財產稅。亦能達到公平。而一般批評者。只見普魯士之所得稅制。而責其不平。竟忽大制度之全體。豈不謬乎。

重複課稅問題——此問題頗關重要。如吾人課稅於工資。同時課貨物稅。而工人又須消費貨物。是即發生重複課稅之事實。又如中央與地方同課一稅。亦屬常有之事。又如普魯士之課

所得稅。假令其意不在謀公平。則即爲重複課稅矣。再者財產有實際的。如土地是。又有不可見的。如土地上質權是。如某甲以土地質於某乙。政府課其土地稅。同時又課某乙之質權稅。此即爲重複課稅也。又如課公司財產稅。而又課股分者之股票稅。此亦爲重複課稅也。此外則有國際上之衝突。如本國人在外國。受兩方之課稅。兩國政府彼此報復。其重複茲甚。近來對此問題。頗有討論相當辦法。以冀免除重複課稅者。未知何日成功。此殆有資於國際之禮讓也。要之。今之重複課稅。或亦能互爲補充。互相賠償。如間接稅之事實上趨於累退。則可用直接累進稅以補償之。但必以租稅制度統一爲要。中央稅源與地方稅源。必須劃分。然後不致權限衝突。而課稅重複。今日我國度量衡制度。以及貨幣制度皆異常紊亂。亦足爲課稅之障礙也。

非爲財政目的之課稅——有一派人主張政府有鼓勵人民生產。以促進一般幸福之義務。故有各種方法。以實現此種目的。而課稅即其一法。如國家工業幼稚。則行保護關稅。人民奢侈。則重課消費之奢侈稅。昔美國中央地方（邦）各有銀行。中央欲維持幣制之統一。而有憲法限制中央干涉地方議會之議決事宜。但中央政府有受理與邦際商業有關係者之權。而行課稅。此亦憲法規定。故即行課邦銀行發行紙幣之稅。蓋邦銀行乃邦議會立法。中央政府無他法對之加限制也。又有以課稅權爲達到社會主義之工具。以糾正已往之財富不平均。以求將來之公允。如實行所得稅及遺產稅。而行以累進稅率加重不勞所得稅。而減免勤勞所得稅。凡此皆

所以平均財富之分酌也。又有以課稅爲維持人民道德者。如重無益消費物之稅。即其一種方法也。但主張課稅只須在求收入者。則謂如以課稅爲其他目的。則不免失計。如昔美國限制幼稚兒童之被僱於工廠。而重課以稅。結果工廠聽命。而生產減少矣。又如保護關稅。則排出外國之競爭品。而國人將以貴價而得劣貨。故欲促進某種工業與其免稅。不如予以補助金。再者課稅又每致成徇私。而失却公平。特別在今日政黨。利用課稅以市恩行惠。其弊滋多。再者政府爲收入多。固可注意公平。但若徒爲公平而課稅。以致反對大富者。則是竟究均至各何程度方爲可已。是洵非僅以課稅即可爲功者也。巴斯塔布爾有言曰。徵稅權往往用以促進實業。改良嗜好。使有利於衛生。並以資提倡道德。但未有成功者。故以之爲平均財富之工具者。而大有反對之人在也。蓋課稅之職務。其正確而爲一般所公認者。乃在政府得有充分之金錢。以從事於公共事業。而爲人民積極謀直接之福利耳。要之。財政家課稅。不可使有不公平之壓迫可也。若夫爲求社會政策。則其道多端。實非課稅之所能左右也。即近來之所謂公平者。在財政上亦往往理想與事實相背。輒近國家支出愈多。課稅絕不能徒顧理論而不重事實。要之。自政治上言之。貧者亦須使其負相當之稅。以重其責任心。而對於國家負義務。自經濟上言之。則須使貧富各得其所。而勿使貧富懸殊。故須重課直接對人稅。再者課稅終須得人民之同情心。而勿使之呻吟痛苦以時時存徼倖逃免之心也。

滿鐵沿線商人在取引所實際應用之方法續

第一節 代理店與取引之關係

滿鐵沿線之取引所以穀物爲大宗故在取引所買賣之商品以大豆及高粱爲主而以錢鈔爲從取引所在上午九十開場各穀物商之代理店派上市者四五名在取引所聽權政之指揮以行買賣

所謂代理店者即具有取引員之資格在取引所實行買賣且以此取引員之資格代理客商在取引所實行買賣而代理店從中取手數料以爲利潤故稱爲代理店但自先物取引有買空賣空行差金取引以來每因價格之變動則生巨大之危險故取引所限制代理店有取引員之資格者在取引所實行買賣每日因價格之起落由代理店押金繼續任担保之責例如昨日在取引所買期大豆價一元今日市價大豆暴落一角之時至今晚代理店須在取引所之信托担保會社續入押金一角以補充之因今日之市價實值九角如代理店不能續繼押金担保實則取引所取銷其取引員之資格將其曩日之押金抵此賠款此制度僅有代理店失慎受客商之累而取引所對於此等担保無賠償之危險故從事於代理店之營業者必須有大資本大信用方可

(A) 代理店無大資本時無力繼續在取引之所押金

(B) 代理店無大信用者則客商不敢在彼處存糧及存款因自買空冒險投機事業盛行以來商家有朝得萬金夕損萬金之感故有大資本尙不如有大信用

第二節 取引之方法

取引分現物取引與先物取引爲人所共知不待詳言現物取引不過爲實物買賣直接受渡在取引

極爲簡單然因商業及交通進化而現物取引亦次第發達至十七世紀至十八世紀之中間遂有隔地取引及先物取引發生不須有現物即可先行買賣待至日期時始實行受取商人利用此方法對於自己之需要測定遂有投機利斷之何能性但此投機利斷分防險與冒險兩種

(A) 所謂防險者即利用取引所將危險轉稼例如油坊業者預備一元價值之大豆計算如製成加工品時可值一元一角取一角之利益但因交通使利市價一日數變待至次日豆油價騰貴時不論不幸豆價暴落兩角時尙得賠累故油坊業者利用取引所在以一元價值買原料之後計算能得利益若干即刻賣在期日如以原料一元之大豆將製出品油及餅一元一角賣在期日至此期日則油坊業者不關彼時市價之騰落一定可得一角之利益此即防險投機之作用

(B) 冒險 即買空賣空之投機事業此等投機之判斷察人情之變動憑自己之思想據此實行買空賣空至期而爲清算之差金取引例如察各地有減收者或日本大商及官銀號大宗買賣時則冒險投機者推量市價將騰即先期空買投機以取利設使現在市價大豆一元同十有大宗之買主或東西洋及內省有實售之處此時即有多類買空者(因非欲實買轉售他地以營利者)豫想市價能騰至一元三角或一元五角遂作買主以投機而營利但此等投機與賭博抽籤者相等非勝即負故稱爲冒險投機

滿鐵沿線之商人在取引所之先物取引投機事業亦不過防險與冒險二種而已

第三節 冒險投機之取引所利用

沿線商人自取引所成立以來即有冒險投機者因此種投機不須多額資本如得幸運不費多力即可致萬金之富故在民國十四年間在沿線商人爲冒險投機最盛之時期故一般精明聰穎富有經驗之商人對於冒險投機事業致勝之法有多種之研究主要約有三端(一)商情洞悉(二)手腕靈敏(三)鉅大資本

(一)商情洞悉 買空賣空之投機事業基礎於人情之上下致市價之變動而冒險投機者利用此時機從中以營利但對於商情不洞悉者錯誤既多必負多而勝少

(二)手腕靈敏 對於冒險投機手腕靈敏極難非富有經驗天資極高之商人不能得謂手腕靈敏者即轉買轉賣之變化靈敏例如先在豆價一元時之存主現在豆價騰至一元一角轉賣與否之判斷非敏捷不可因市價瞬息即變如存貨太多時雖一角之差而損失或利益常生數萬之異但其手腕靈敏實行困難之原因如下

凡買空作存主之時財其測定必希望市價之騰貴如賣空作賣主之時則希望市價之下落此乃必然之理例如買空之存主市價一元時買存大豆若干因其測定市必騰故作此冒險投機設使次日市價落至九角時此存主不但不將所存之貨任賠錢賣出因其心情太高希望騰貴之故轉欲再買存之因其先見難變故手腕難敏直到押金不續以致破產但富有經驗手腕靈敏之商人則不然若賠至一角之時必須詳考市價下落之原因或因前日大宗存主轉賣以致之或因穀物售路滯有以致之若因大宗存主轉賣一時之落價必再買之使平均價爲九角五分如市價漲五分時即可不賠錢故可勝率

較多若因無消售之路市價實落時如市價落至九角任賠一角轉賣且多賣之作賣空之賣主待至市價落至八角時尙可恢復此等作法即爲手腕靈敏可獲勝利

(三)須鉅大之資本 在取引所作先物取引或投機事業恐市價變動過大時發生危險而商人失其信用故必須在取引所信託担保會社有押金以作担保一旦押金不繼即強制了事以免危險故必須有鉅大之資本方能有致勝之可能其原因有二

(A)如在取引所以兩月爲期作冒險投機以營利者時當正月在取引所新開三月之期行此時冒險投機者察各方之情形推定將來市價必騰貴故即在取引所內買空作存希望市價騰貴轉買以取利即所謂請算差金取引者例如正月初旬三月大豆期行二元冒險投機事業者買之作存希望市價之騰貴以取利但因人情變化市價不同至二月初旬落至一元五角至三月期終復騰至二元五角時亦有之對於此種買空投機在期終結局之時固有勝利但在此中間價落至一元五角時如資本小者押難繼則信託担保會社強制了事時不僅至三月期終之五角利益不能得到尙須破產納五角之損失

(B)均價之效力亦非有大資本者不能如上述之例在正月初旬存三月期豆該時買價每斗二元至二月初旬落至一元五角如資本大者察現在情形推定將來必騰貴在市價一元五角時尙可買賣以作存則將從前正月間所存價值二元之大豆均價爲一元七角五分此後則豆價不須漲至二元即漲至一元七角五分時亦可無損失如漲至一元九角五分時尙可得二角之利益此即均價之效力位

小資本者心雖知之而力不足以行之故坐失機宜

第四節 冒險投機事業對於商業之流弊

商人以冒險投機邀幸運而致富者甚多但富而不久流弊百出故有真經濟知識有遠見之商人不屑爲之

(一)商人道德之破壞從來滿鐵沿線商人深重道誼同夥間常稱管鮑分金陳電義氣質本主對商業經理之監督亦有使君以禮報我以忠之義但自冒險投機盛行以來則商人之道德日趨愈下漸至寔廉鮮恥惟利是圖

如上所述滿鐵沿線多單獨之企業資本主所委之經理商人常存冒險投機爲孤注一擲如逢好運連捷則一貧苦商人不過一年數月之間即可致數萬之富如負時則資本主破產與執事之商人毫無所損對此種欺詐無道德之商人爲自己企圖僥倖以致富常陷資本主於破產甚至無糊口之策在法律上爲維持商業發達及商人道德起見常有嚴密之規定

但凡事必先有原因然後方有結果所以促成商人道德破產之原因約有二端

第一因冒險投機致富極易 普通商業之經營雖勞苦終年而所得之利益甚微例如綢緞莊營業一萬元資本買一萬元商品開始營業設使營業極發達能得一萬元之利益但除去勞銀及日用消費等四千則僅剩六千元再除去現存商品之減價普通一萬元之商品須消價二千元如是則極發達之綢緞莊勞苦終年而所得之純利不過四千今冒險投機者每日甘食安坐無應酬顧客之勞僅代取引

所開市時或買或賣取其差金之利益如有一萬資本可營百萬之利益譬如冒險投機者以一萬元之押金在取引可作十萬元之取引如在先物取引買十萬元之大豆如豆價漲至十分之一時可得一萬元之利如騰至十分之二時可得二萬之利此時一萬之資本加二萬元之利益共爲三萬元以三萬元之資本在取引所內可作三十萬元之先物取引如市價騰至十分之二時則可得六萬元之利益至期日清算將差金取出不過數月之間以一萬之資本即可得八萬之利益此種冒險投機勞力少而獲利多故沿線商人多熱心爲之但少經驗或手腕欠靈敏之商人不數月間即可破產難爲衣食之計其流弊之重甚於賭博

第二商人驕奢 因冒險投機事業興隆商人以之暴富暴窮頗多一旦無學識涵養之商人暴富則食甘美之味衣綺羅之服其他商普通之實業商所備之商人平均勞銀在二百元如儉約自持除養家外尚可蓄財然懶惰驕奢易勞苦勤儉難故務實業之商人亦漸棄其勤勞致富之大道而從事於冒險投機繳天之幸以滿其奢侈之慾

(二) 冒險投機客商之無信用 如前所述凡客商在取引所先物買賣必須代理店以取引員之資格任押金担保之責在取引所代理客商之買賣在民國五六年間市價變動甚少客商中雖有冒險投機者亦頗有信用俟至民國十年以降市價之變動過大故客商之賠累太多者即甘失信用不與代理店賠款代理商以取手數料爲營業之目的故在信託担保株式會社先納押金如客商失信用不與代理店賠款時則代理商之損失甚大如索償置之於官家之時因我國對於取引事業尙不發達誤認

代理商與設賭營利者相同奸商因此益得逞其狡猾之術或與賠款十分之二三或纏訟至數年之久

取引所爲經濟活動故設先物取引然其目的重在防險投機爲經濟之保障並非爲冒險投機而設至於代理店不過代理客商買賣從中取手數料以營利而已並不關客商爲冒險投機與防險投機冒險投機之商人固有與賭博相同之處但代理商以取手數料爲營利之業務與銀行之取割引料與手數料相似並非設賭之可比且客商買賣穀物對於該地風俗人情多不深知爲商業之便利計尤須大有代理店之必要其後代理商以客商無信用之故代理商亦向其所代理之客商要求押款

(二) 代理商對客商之無信用 自民國十年以後冒險投機業盛行不惟客商多爲之即代理店自家亦在取引所作此冒險投機事業但代理商在取引所作事時須先有押金因此強制担保制度雖代理商無信用取引所不受其累故受其累者多爲客商其重要之原因如下

(a) 因客商在取引所作事雖得利百萬亦須至期終代理店向取引所清算取出後始能轉付客商担在此期間如代理店自家在取引所賠累過多之時當然無力轉付客商故代理店冒險投機破產而客商常受其累

(b) 因代理商資欲小如在取引所作事多時一旦市價暴動則無力繼續押金故客商如有買者代理店不在取引所爲之代買自己直接賣與之例如客商在正月買三月期豆價二元時此時代理店欲作冒險投機推測三月期豆因種種之關係將落至一元五角故自家將三月期豆直接賣與客商不用取引所之諸種手續如至三月期終豆價一元五角時代理店得利固善假如三月期終豆價二元五角時

如代理店賠累過多時則客商亦必受代理店之影響故客商欲在某地取引所先物取引時則對於代理店之營業如何信用如何更須特別注意

(四) 冒險投機富而不久 此種原因對於商人之生活有重大之影響

(三) 凡冒險投機者所得利益既多而其投機之數量亦以之而益增故商人時來運轉有致百萬之富者反之一逢否運不數年間仍歸於貧窮

(二) 亦有極精明之商人知冒險投機乃徼天幸而致富得意不可再往逆取而順守之然爲暴富之故極其奢侈出則酒樓妓館入則婢妾滿室至於打麻雀吸鴉片爲極卑之惡習然自一般之富商大賈觀之以爲不如此不足以表其富豪驕奢之壯舉一旦牀頭金盡不但自己困苦流離而妻子爲一朝致所累皆成無業之流氓亦可慨矣

第五節 防險投機之利用

防險投機爲商人取利致富之真經濟故其在取引所內利用之方法極有研究之價值今將滿鐵沿線商人在取引所實行防險投機事業及其營利之方法述之於下

(一) 油酒業之製造商人對於原料之先買及製品之先賣 在滿鐵未開通之前所謂油酒業者僅人工勞動少量之出品足供給當地之消費而已但因鐵道開通之便利商業漸次興隆遂有資本家利用該地豐富之原料使用機械爲大量之生產以謀利益不似從前僅供給當地之需要因此大規模之經營則必需多量之原料積大宗之製品故必須在取引所利用先物買賣之圖安全之利

(A)先買原料 因大工場所需原料既多如不先行備置項必有危險賠累之虞凡大工場所用機械之資本既多而勞動者之勞銀及每日之消費亦重而該營業之生產惟仰於由原料製成商品以營利但原料與製品同價之時常有之如不先行備置則有損失即因營業之生產無利而每日之消費不減故油坊業等實業工場必先期備置有利之原料然後始能得利

(B)先賣製品 原料既在價值低廉之時先備置之但因特別影響常致市價激變必須防險投機始能確定得利故油坊業者常利用取引所將製成之品先期轉賣

二二套卵取利 沿線因銀行不發達加以商人之資本薄弱故每年金錢之利率常在三分然每屆冬期沿線商人從農家收買穀物之時需款甚鉅金融以之益加緊張錢利常高至五六分因此在取引所之現糧價與期糧價亦有錢利之差額例如在取引所正月之現豆一元五角時三月期豆二元如用一元五角之資本買正月之現豆同時即賣在價二元三月之期豆至三月期終將現糧交出可得二元之代價換言之即以一元五角之資本兩個月期間可得五角之利此等取引方法俗稱為套卵

此種在取引所套卵取利極為安全雖現價與期價之差額有多少之異(差額多則利亦多差額少則利亦少)然如有經驗之商人為之每年均可得二分以上之利息但此安全之取引方法在取引員自家為之極為完善然如客商委託代理店代作套卵取利時對於代理店之信用必須注意因委託代理店先買現豆價一元五角時則客商須先與代理店一元五角之代價然後始能轉賣在先期以取利如在正月時賣在三月期上則是客商將所買之現豆暫存於代理商家待至三月期終由代理店將此

現豆交出然後客商始能得二元之代價但當在代理商家暫存之時如代理商店發生營業損失易受其影響故套卵取利之客商對於代理店必須特別注意

149

譯

述

150

150

◎金解禁後的通貨滙兌金融

深井英五著
于久湘譯

- 一、解禁後內地正貨的收支
- 二、正貨流出的原因
- 三、在外正貨的關係
- 四、滙兌市場的位置
- 五、中央銀行的滙兌調節
- 六、金融的基

一、金解禁後內地正貨的收支

日本銀行的內地正貨。保有額在金解禁施行當日（二月十一日）爲十億七千三百萬圓。其後經過種種收支。到最近（五月二十八日）減少到八億七千萬圓。要打算考察將來的推移。必先檢討現在收支的性質。若把他的要目舉出。則在支出方面。金貨的滙兌額爲二億二千四百八十萬圓。其中的二億二千二十萬圓。是輸出到海外。其餘的四百六十萬圓。是在本店支店的零星兌換。這種零星的兌換。我現主要是由於一般人的好奇心。此外爲工藝用。對於金地商代替兌換外國貨幣的賣却額爲六十萬圓。在收入方面。買收從來政府所保有的正貨是一千五百九十萬圓。由公衆和交易關係者零星買入的金額是十三萬圓。由產金業者買入的地金。和正貨兌付證書的額數。計達八百五十萬圓。及其他特殊銀行的充當正貨準備。及解除的時

在日本銀行雖然有正貨的買賣。這是和金解禁無關係的。當時的慣行。他的額數大概止於二三百萬圓的程度。不必當作金解禁後的事實。而特別注意。

在右邊所舉的收支項目之內。日本銀行由政府買入的正貨。是在世界戰爭後。正貨流入時期政府爲避免通貨膨脹起見。買入而保有的。其後政府自身或送之於海外。或賣之於內地。這種正貨的最後的處分。是屬特殊交易。

出於好奇心的兌換在金解禁前。差不多每天也多少有的。雖在禁止毀鑄金貨和限制金貨輸出的期中。日本銀行也並不是絕對拒絕兌換金貨。只是金的用途在法規上有一定限制。使請求兌換者注意而已。因此兌換止於僅少的數量。然而金解禁直後。立時有一次兌換數十圓。乃至數百圓的兌換者殺到於銀行的兌換窗口。其中也有一次兌換几千圓的請求者。最初一日的合計。有超過二十萬圓的時候。現在一日已減少到二三千圓的程度。有時收入反比兌出爲多的日子也有的樣子。原先是出於一種好奇心。而兌換金貨。一旦兌換之後。又覺着持有金貨。也並不特別的有趣。所以有儲存到郵便局。和銀行的。也有兌換紙幣的。結局正貨還是歸還於日本銀行。出於好奇心的兌換。不能認爲是金貨的流通的傾向。所以此種兌換在正貨政策上是不成問題的。歐洲諸國在大戰前。金貨流通的習慣。盛極一時。當戰後金本位恢復的時候。以金節約的旨趣。改爲金地金本位。有抑止金貨流通的必要。日本從來沒有金貨流通的習慣。新近也不見有此種傾向。所以關於此種制度。用不着怎樣的苦心焦思。

對於地金商的兌換，就是在禁止毀鑄金貨之前。也是常例的事情。因此內地產金幾乎全部收買到日本銀行。禁止毀鑄金貨期中。金地金的市價比日本銀行的買價為高。所以內地的產金。不經過日本銀行的手。而直接賣與地金商。金解禁後回到戰前的慣行。金地商取得正貨之後。無論如何是把他毀鑄的。因此替代金貨兌換。而賣外國貨幣。只不過是便宜的差別。金解禁後。日本銀行買人的地金。和在正貨兌付證書之內。含有上海輸入的一百數十萬圓。而大部分還是內地產金。拿着這個填補由於賣給金地商的正貨的減少。是遙有餘裕的。對於金地商的兌換。或外國貨幣的賣出。都是同樣的事情。

在金解禁後。通貨滙兌和金融的狀態上。有重要的關係的是正貨的對外流出流入。自不待言。現在關於流出的實狀試一述之。

二、正貨流出的原因

關於金解禁後的正貨流出。我在昭和四年十月出版的拙著「通貨問題的金解禁中」雖這樣說過。一由內外的情勢觀察起來。假如在最近的將來。實行解禁。若不由於募集外債以補充在外正貨。而充國際清算。則暫時之間。恐不免有金貨流出超過的傾向。他的理由也會說明種種大體的觀測。還沒有錯誤的樣子。現在就其實績。把他的順序和重點。更多少加以說明。

在金解禁後。正貨流出的第一個原因。是胚胎於解禁前的投機交易。豫想解禁後的情形。在滙兌市場上賣外國貨幣。買存圓價。在金解禁後或買或賣。打算在其間獲得差益。像這樣的

露骨的單純的滙兌投機。比較少的樣子。然而關聯於貿易和其他的交易上。急於對外收入金的集積。延期對外支拂。又在外國作種種形式的借入金。待滙兌價格的騰貴。在有利的立場上而清算之。像這樣的廣義的投機交易。積累到相當的巨額。自解禁告示揭出起。外國送金的需要激增。在解禁後立時發生正貨流出的現象。主要是由於這些事情。這是有可承認的理由。這個原因。是隨積累各種帳目的清算而消滅。也是可以看出來的。

第二個原因。是在輸入超過季節貿易的清算。我想這並不需要怎樣的說明。只是在前年輸出超過的季節。滙兌銀行把對外收入金賣給政府。因此滙兌銀行的買持資金。比例年薄弱。這是在此輸入超過季節。外國送金的需要增加的特殊情形。這樣特殊的事情。自然不會永久繼續的。今後因為貿易清算。所生的外國送金的有無。及其程度之如何。是由國際收支的狀態而決定的。

第三個原因。是對外投資。歐美的金利高和內地金融緩漫。在全解禁後是誘致資金流出的原因。豫先曾經這樣的想過。歐美的一般金利。雖轉直下的低落。而長期證券的利息。其比率並不低下。特別是日本投資的目的物的日本外資公債的利息。是在高位。留且內地金融不拘正貨的流出與否。僅呈緩慢的樣子。特別緊縮的實勢。還沒有出現。在全解禁後。內地金融不久即將緊縮。這樣的觀測也有。所以新近試驗對外投資的比較不多。然而一點一點隨時日的進展。金融依然不改其緩慢的狀態。於是對外投資的聲息。又高潮起來。解禁前的投

機交易的清算。已經循環一周。輸入超過的季節。已經近於終了。正貨的流出。仍未止息的。這恐怕是因為海外投資的原故吧。但是若把這個看為資本的逃竄。我相信是很不謹慎的說法。資本的逃竄是應該出了目前採算的範圍。然而目下的對外投資。是基於很緻密的採算。因為僅少的價格的差異。以致交易不成立。惟聞有這樣的事情而已。然則起因於對外投資的正貨流出的程度。是否當以內外有價証券的利率和內外金融的情勢而決定的了。

在解禁後幾個月之間。正貨的流出。果然由於上述的各種原因。則其重要性不過是一時的事情。若是以為像現在這樣的正貨流出。將無限的繼續下去。有這樣感想的人。實在未免太輕率而無遠見了。左右正貨流出流人的恆久的原因。是在國民與政府的覺悟。施設、努力、協調。所以應當順應國際的情勢。而期此種恆久的原因之確立。這是當務之急。

三、在外正貨的關係

在內地正貨兌換之外。日本銀行又出賣在外正貨。這在對外決算之上。是和內地正貨的流出。發生同一的結果。在內地金融上邊和兌換發生略略相同的結果。所以在對於通貨滙兌。及金融的關係上說。內地正貨的兌換。是應當和在外正貨的賣出。合併在一起而考慮的事情。

由日俄戰爭到世界戰爭的中間。日本的金本位制。主要是由於在外正貨的賣出而支持。有了兌換的請求者。到日本銀行。不拘交換金額的大小。與以兌換。然而由於和對方的協商。務必努力於出賣在外正貨。以代替兌換。現在世間有沒有這樣記憶的存在。雖不知道。而在

此次金解禁後。日本銀行在外正貨的出賣。從事實大。內地正貨的兌換。務期避免。這種感想。是很普遍的樣子。在世界戰爭後。通貨制度的整理復興上。加以滙兌本位的旨趣。這樣的事情。提倡於世界各國。而日本關於右邊的感情。也是很強。這或者是很有道理。日本銀行自身。對於世間這樣感想發生的根據。不作何等的說明。就日本的實情言之。則世界戰爭前和此次的解禁當時的情勢。大不相同。大概世界戰爭前。內地保有的正貨是很薄弱。在外正貨屢由外債的募集而補充。所以出賣在外正貨。比較易為。內地正貨的流出。務期避免。然而此次的解禁。在解禁的準備期。由匯兌作用。在外正貨的取得。和在緊急時期可以使用信用規定。可以說是十分妥當。內地正貨的保有數量。也比較豐富。在解禁實施當日的內地正貨。對於兌換券的發行額。其比率為百分之八五。六、把政府和民間的要求發給存款。也加在發行額上。而內地正貨對發行額的比率。仍然沒有特別低下。由五月二十八日的計數。正貨對發行額之比。為百分之七八、五、對發行額與存款合計之比。為百分之五九、九、近時採用比例準備發行法的主要國。正貨與兌換券的發行額之比。在制度上的最低率。大概是四成爲標準。與比對照。則日本內地正貨的比率。尚有餘裕。自然現在的內地正貨。因爲有在戰爭中或戰爭後由於特殊的原因流入的殘存額。無論何時依賴過去的積蓄。是不行的。爲維持根本的金本位制。今後需要國民的奮發。當此解禁的時期。金本位暫且得以有效施行的主要原因。是依賴於比較的豐富的內地正貨。除此以外。我想沒有別的原因。

大概的說起來。對於內地正貨應當比在外正貨多加愛惜。這是沒有異議的。譬如在戰亂的時候。在外正貨是沒有用處的。又內地產金很少的國情。吸收在內地的正貨。比取得在外正貨爲難。然而內地正貨的積蓄。比較豐富。譬如由外債募集那樣的特別路徑。以補充在外正貨。而不可能的時候。對於在外正貨。却不可愛惜之。爲國家或爲國民經濟需要緊急支付的時候。打一封電報。在外正貨立時生效。若是使用內地正貨。則必須經過送現和時間及手續。因此與如保留相當的在外正貨。較爲得計。並且對外清算需要送金的時候。若是把在外正貨以相當的價格賣出。則比輸送正貨爲便利。因此把在外正貨寬大賣却。足以幫助資金的向外國移動。由於此等理由。在此次金解禁後。日本銀行遵法規的命令。應兌換的請求。而在外正貨的賣却。則按事宜以爲考慮與裁量。於是隨解禁的實施。自由的把在外正貨賣去。以爲得當。因此在切迫的對外支付的計畫上。有齟齬的招來。對於那些對外支付。日本銀行僅對於充急切的必要的用途。賣却在在外正貨。其間不以對手之爲內國銀行與外國銀行而有所區別。其後也是在有特別不得已的事物的時候。才把在外正貨賣出然而以避免內地正貨的流出爲目的。不採取日出寬入的把在外正貨賣出的態度。日本的金本位主要是由於在外正貨而維持。在這樣期待的方面。看到日本銀行不自由的把在外正貨賣出。似稍可以引起疑惑的樣子。然而體驗了兌換的沒有妨礙。而在日本金本位施行上。主要是賴于內地正貨。這是可以了解的样子。

因爲日本銀行不自由的把在外正貨買出。內地正貨的流出益多。這是一種事實。然而由于國際收支。或國際資金移動的實勢。內地正貨流出得以抑止。固然是可以樂觀的事情。單以在外正貨的買却。以代替內地正貨流出。這在國力的實質上。也並沒有什麼好處。在對於內地財界的關係上。內地正貨的流出。與以日本銀行的昇帳。所行的在外正貨的買却。這在資金收回到日本銀行之點上。是同等的成爲金融管理的原因。只是在內地正貨流出的時候。隨發行額或民間存款的減少。致招來正貨準備的減少。在在外正貨買却的時候。僅有保證發行或民間存款的減少。在正貨準上不生變化。所以內地正貨的流出。易聳世間的視聽。又正貨準備的減少。包藏發生限外發行增加的傾向。兩者之間。只有這樣的差異。至其得失則由種種見地。而判斷不同若是爲促進國民的努力。與奢發。希望便之覺悟。國勢的真相。則易聳視聽。反較比好也未可知。

(未完)

◎遼寧財政廳財政月刊投稿簡章

第一條 投寄之稿以關於財政或經濟之論著譯述調查三門為限

第二條 投寄之稿或自撰或翻譯或介紹外國學說而加以意見者均所歡迎文
言白話作者聽便

第三條 投寄之稿須繕寫清楚並望標明句讀

第四條 投寄譯稿並請附寄原本以資勘核閱畢無論刊否均即寄還如原本不
便附寄請將原文題目原著作者姓名出版地點及年月日詳細叙明

第五條 來稿人請注明姓名別字住址及現在職業以便通訊至揭載時如何署
名聽投稿者自定

第六條 投寄之稿刊載與否由本刊主管人呈請廳長定之事前不能豫覆原稿
亦概不檢還惟長篇在五千字以上者如未經揭載得因預先聲明並惠
附郵費時寄還原件

第七條 刊載之稿酌酬筆費如左

- 甲論著門每千字由四元至十元
- 乙譯述門每千字由三元至九元
- 丙調查門每千字由一元至五元

以上酬金均以國幣(現大洋)計

第八條 投寄之稿如聲明不受酬金刊載後酌贈本月刊若干期

第九條 潤筆費於投寄之稿刊載後之次月發給投稿人住址有變更時須預先
通知本月刊室

第十條 投稿領取潤筆費時須親身或倩人攜帶與稿件相符之名章到本月刊
室蓋章取款

第十一條 投稿揭載後其著作權即為本月刊所有在本月刊尚未揭載已先他
處刊載者仍欲留為己有須於投稿時預先聲明

民國十九年八月份出版

定價每册大洋三角

編輯處 財政廳月刊處

發行處 財政廳公報處

印刷處 財政廳印刷處

60