

351.7
815
41

審計院政要一

297





A541 212 0014 2143B



審計院政要

竊維審計之職在周為司會在漢為計相魏晉以後舊制放失會要之典於史無徵前清時報銷准駁權操戶部既無單據以資證明復無預算以為標準糾轄彌縫莫可究詰識者病之考東西各國之通例凡為立憲國家莫不設立審計機關以監督全國之財政蓋猶吾國周漢之遺鼎革之初財權分裂贛寧肇亂勞師費財中央於倉皇戎馬之餘求整理度支之策於元年九月設立審計處其後各省分處以次成立三年六月

教令公布審計院編制法

附第一號審計院編制法

改處為院於是全國計政遂有完全統

一之機關設院之初即將從前頒布之審計條例詳加修正並附理由呈請

批准施行

附第二號審計院修正審計條例及理由

其第一章為總則第二章為審查收入支出第

三章為檢查國庫第四章為檢查外債第五章為檢查工程及買賣貸借

第六章爲檢查簿記第七章爲處分第八章爲附則內中惟檢查國債檢查工程及買賣貸借二章採用事前監督主義餘俱採用事後監督主義以期計政得以進行而行政不生阻礙並將審計條例所訂之送遞核轉程序詳細解釋附第三號審計院解釋修正審計條例第二章各條之送遞並核轉程序使各機關知所遵守是年十月審計法奉

令公布

附第四號審計法

所有從前頒布之審計條例因即廢止除歲費暨政府機密

費外總決算各官署每月之收支計算特別會計之收支計算官有物之收支計算由政府發給補助費或特與保證之收支計算法令特定爲應經審計院審定之收支計算均應由審計院審查蓋根本之法規既已確定而應行之程序乃可推行茲將審計院成立以來以迄於今所有對於各機關審核之方暨本院檢查之旨撮其大要約有數端一爲訂定造送之期限及程序自審計法公布之後十二月又公布施行規則

附第五號審計法施行

則行規凡京外各官署編造核定詳送收支計算之期限程序俱有明白之

規定猶懼各機關會計人員未諳法令或致參差於是復由審計院加以

詳細之解釋附第六號審計院解釋審計法施行規則之送遞期限並核轉程序四年四月復由審計院訂

定表式通令各省將各縣文件送達省會日期填表送院以備查考而期

限之有無違誤核轉之有無遲延均有程式可稽漸少遲延之弊二為釐

定計算書之格式前清造具報銷俱用四柱清冊無款項目節之分亦無

經常臨時之別揆諸現在財政之辦法自難適用前審計處雖已粗為釐

訂然創行伊始尙未完全審計院成立乃有支付預算書支出計算書收

支對照表領款總收據收入計算書營業收支計算書金庫收支月計表

等項格式之規定並附以登記方法俱見第七號且以營業之收支計算關係

複雜恐致舛錯也又有報告實例附第八號審計院釐定營業機關報告標

準審查方法之規定附第九號釐定營業機關辦理計算報告之標準分別營業機關種類審查之法於是普通

收支計算既有一定之進程卽金庫暨營業各機關亦均有明確之標準
三爲訂定憑單證據之辦法審計院之審查首重豫算而豫算以內收支
之確實與否則以有無單據爲衡審計法第四條收入證據應由各該官
署保存審計院得隨時檢查之第五條各官署編造支出計算書連同證
憑單據送審計院審查但因國家營業之便利及其他有特別情事者其
證憑單據得由各官署保存審計院仍得隨時檢查之等語故證憑單據
爲審查之要件四年六月釐定支出單據證明規則附第十號支出單據證明規則除事
實上不得取得收據者得由經手人開單證明外其餘均須有正當債權
人或其代理人之收據而於旅費工程之單據亦皆分別訂明於是收欸
支欸皆有憑證可稽既無隱飾之途自尠冒濫之弊四爲檢查各官廳之
簿記各官廳自用之簿記爲編造計算書之原本而吾國關於簿記向不
明瞭故其記載欸目諸多錯誤前國務院曾頒訂簿記格式飭令各機關

遵照實行審計院成立又復參以現行法令因時變通斟酌損益首列組織其次說明登記方法及順序其次編定程式摘舉會計收支實例登記結算附以說明

附第十一號修正普通官廳用簿記

俾帳簿之結果與豫算決算相一致既已確立統一國庫之基礎即以杜絕融銷浮報之弊端五爲嚴定審查計算書之標準審計法第二條審計院依法令審定各種決算(一)總決算及各主管官署決算報告書之金額與金庫出納計算書之金額是否相符(二)歲入之徵收歲出之支用官有物之買賣讓與及利用是否與法令之規定及豫算相符(三)有無超過豫算及豫算外之支出等語審計院之審查即奉此以爲準則對於各機關所送之計算書偶有疑義即行文查問超過預算及預算外之支出違法之支出不正當不經濟之支出大都分別核駁審查既終即編製審查報告表及備攷彙案呈報並將追繳及應行注意事件行文通知各機關俾得知所改正藉前車之鑒爲後

世之師庶步趨不越乎準繩而款項漸歸於核實六爲嚴定出納官吏之責任審計法第九條審計院審查各官署之支出計算書及證明單據議決爲正當者應發給核准狀解除出納官吏之責任議決爲不正當者應通知該主管長官執行處分等語是審計院對於掌管現款及物品之出納官吏有解除責任及執行處分之權四年三月因有發給核准狀之規

定

附第十二號發給核准狀規則

十一月又加修正凡出納官吏遇有交代須俟審計院

發給核准狀後始得取回保證金但由後任出具切結並經長官證明者得於審計院按月審定通知時先行發還保證金使保證金之發還繫於審計院之核准庶責任無由推諉而計算不致枝梧七爲慎重審查之手續京外各機關編送審計院之計算每月不下數千加以各省審計分處解送之舊卷尤爲繁雜各廳俱按分掌事務規程附第十三號分分配各股詳加審核審定之後送交審查決算委員會分配復審附第十四號審

規則第十五號審查 而於重大案件應准應駁者又由會議議決施行附

決算委員會細則 第十六號會議規則 第十七號職場規則 第 不憚討論之再三以期權衡之適當故稽核雖極於

嚴密而內外不怨其煩苛八為輔助行政之進行審計事項雖立於財政

監督之地位而對於行政機關則有互相輔助之責成即如印花稅一端

自施行以來審計院對於單據之未貼印花者大都責令補貼於查核單

據之中為稅法推行之助他如海關徵稅之程序附第十八號調查津獎

勵徵收之方法亦俱隨時陳述遇事籌商行政收改良之功計政亦收預

防之益凡此數端俱其犖犖大者餘如因機關存廢之無定也則有沿革

表之編製附第十九號調查機關沿革表及說明 因預算之僅列總數也則有額支經費之

調查附第二十號公文各件 因補助經費與普通經費不同也則有關於補助費辦

法之通飭附第二十一號公文一件 因外債支出與普通支出有異也則有審計國債

用途規則之遵循附第二十二號審計國債用途規則 因審計人才之缺乏也則設審計講

習所以培成之

附第二十三號審計講習所章程

因審計職務之重要也則設審計官懲

戒委員會以防範之

附第二十四號審計官懲戒法

總期因事制宜推行盡利守事後監

督之主旨爲整理財政之權輿惟夫邊遠之區距離遙遠交通不便風氣未開欲執規例以相繩誠非倉卒所可致重以大難新夷原狀初復各省整理財政方在計畫之中在審計院固宜鄭重以進行而在各署長官亦且艱難以相濟此則審計院一年以來所爲行之以漸持之以恒而不敢操之過急以求且夕之效者也茲將審查各部主管各機關之計算情形略述於左

第一 審查外交部主管各機關計算情形 吾國昔時閉關自守於外交

事體不甚經意故事簡而費亦約前清五口通商以後海禁大開互市往來交涉日亟設部遣使立官分職經制用款漸次增多而臨時用款如教案償郵戰後賠款債務虧耗等項開支尤鉅改革以後各省外交機關尤

爲紛歧經費數目亦未規定故元年度之外交費無預算之可言二年度外交部所管歲出預算總計四百三十萬零六千三百三十八元其清華學校暨游美學務經費尙由美國退還賠款內開支另歸特別預算不在此列三年度則外交部所管預算總數未經確定其由外交部直接發款者僅有每月支付預算冊由財政部核定送院外省交涉經費則有財政部呈請

批定之數目清單每省列一總數再由各省自行分配細數但各省送到細數或因變動機關或以追加經費致與單列總數不盡相符均隨時與外交財政兩部接洽辦理四年度預算因會計年度開始日期奉

令更改經財政部咨行主管部約照三年度預算折半開列定爲四年七月至十二月分半年度之預算此外外交各官署關於預算之情形也至各官署送到之書冊如外交本部俄文專修館清華學校編製既合程式單據亦

尙完全比較預算亦無超過情事大都隨案核准至各省交涉署及各分署之計算除貴州山西甘肅三省並未設立交涉署故無交涉經費外直隸奉天吉林黑龍江山東河南江蘇安徽江西浙江福建湖北湖南廣東四川雲南陝西等省俱經先後送到雖單據間有不全程式不無舛誤均經逐案查明分別准駁其出使經費計使館十七處領事署二十七處由外交部彙編冊據薪俸則有扣曠留支之關係公費又多爲定額包辦之性質而另欸所列又非實際之開支審計院迭與外交部籌商以期漸增完善此審查外交部暨主管各機關之大概情形也

第二 審查內務部主管各機關計算情形 吾國內務機關最爲繁雜自京師以達各省一千七百餘縣重以各行政公署各道尹公署各警察官署暨禁煙費慈善費典禮費各項每日計算冊據幾及數千端緒紛歧審查匪易茲舉其大者約有四端一曰各省巡按使署之組織屢更未能盡

符預算也民國初元各省行政公署均設總務處暨內務財政教育實業四司東南各省多取同署辦公制開支較省西北諸省仍沿舊制各設專署經費不免較鉅其各月收支計算有由公署彙報者有由各司分報者辦法既各參差二年以後各省民政長改爲巡按使而組織爲之一變旋裁撤四司改司爲科而組織又爲之一變中央厲行減政省制一再改組承接之際往往未能如期收束遂不免有超過預算及預算外之支出迭准各省巡按使聲叙困難情形如湖北巡按使呂調元並於按月支出計算之外另立雜項收支清冊一本呈明

批交審計院核銷審計院既須維持預算又應兼顧事實其難一也一曰各省水陸警廳之經費複雜未能確定標準也內務支出以警費爲最鉅全國警費除京師警察廳外各省約分爲三類一省會警察二商埠警察三水上警察各項開支動須鉅萬每月概算既不一致全年預算時有追加且

各省辦法不無異同或則廳費列入國家而服裝則爲補助或則警餉列入地方而他項全由庫支用途複雜難經臨以外更有所謂秘密經費從寬或有浮濫過嚴又嫌束縛其難二也一日各省縣經費之混合未能分別主管也各縣行政範圍至爲寬廣內務以外財政教育實業諸行政均由縣署辦理比年縣知事又兼理司法於是職務既互有關連經費遂因而混合籠統造報界劃不清或將各項經費概歸一冊既主管之不分或則徵收等費雖經另報而司法行政併入一編仍致性質之莫辨分拆則究嫌割裂彙辦又不合規程其難三也一日各省雜機關之造報未能區分政費也各省內務之雜項經費造報到院者現除慈善工程禁烟警務各項外並有省議會旗民生計特別工程等項支出以言手續則參雜凌亂合法者殊屬寥寥查其經費所從出則由國庫補助者有之由省地方費支出者有之由縣地方費支出者亦有之其確由國家經費完全支出者

或反並未造報如果不予區別不惟縣費以下審查太形繁瑣且恐監督亦有所不周惟業經到院各件自又不能不仍予審查其難四也總之二年度內務各機關書據缺漏手續不完尙在審計創始時代審計院業經量予變通除關於重大疑義特別查詢追繳外其預算尙未超過支款不涉浮濫者均經恪遵

申令分別酌予銷結至三四年度各月書據現正依法審核力求進步所有各省巡按使署經費均遵照

核定政費範圍分別大中小各省等級切實辦理對於警察費既責成巡按使署加按核轉其各縣經費除責成道尹加按核轉外並經通飭各縣按照各主管性質分別造冊省縣以下地方費支出省費准由各機關三月造報一次縣費飭由所管長官核銷均經通咨轉飭示以可循之塗徑予以應守之範圍至各機關之造送書據恪遵預算手續整齊事前有支付預

算之造送事後有各項單據之證明者厥惟內務部本部及浙江省內務各機關爲最其湖北湖南江西江蘇福建廣東山東山西奉天吉林黑龍江等省內務機關造報雖不完全預算尙能維持各縣所送書據按年比較漸有進步至直隸安徽陝西及甘肅四川廣西雲南貴州新疆等省不惟造送無多預決算無從比較且邊省各縣報冊多用四柱舊式屢于駁詰俱難如式再如全國內務之收入其最大者如警察廳經收各項捐款及罰金收入暨貧民工藝廠等之作業收入旗民生計等之官產收入其依法造具收入計算書送院審查者除江蘇淞滬警察廳外亦屬寥寥迭經咨行催取務使全國收支對若畫一而內務行政之經費可以一覽而知庶足以收完全之效果此則審查內務部暨主管各機關之大概情形也

第三 審查財政部主管各機關計算情形 吾國昔時財政實遵量入爲

出之常經要在能使帑藏有餘無所謂收支均衡之計畫前清之季始有統一全國之試辦預算未及實行革命以起軍政時代難拘常例故元年度之財政收支不能執預算以相繩至二年度則有財政部之修正預算財政部所管之歲出共計三萬九千一百九十一萬三千七百九十四元內有公債一項係特別支出清皇室經費八旗俸餉各項俱與財務經費無關財務經費實共六千八百四十五萬七千零二十五元約占歲入十分之一而強其中尚有中央行政各機關歸財政部預算主管而與財務無關者約有七百九十六萬元其實財務費僅六千零四十九萬七千零二十一元民國初造秩序未恢財政整理事務極爲繁複預算經費祇有此數原非過距但二年度預算頒布較遲其未頒布之先各機關大都以二年六月實支數爲範圍遂致偶有超溢預算情形事且二年度開始之時適贛甯之亂特別用費不免驟增又彼時諸事草創機關時有變更如

國務院屢經改組財政部併司設局裁局分司支出經費即難拘守成例此皆實行預算之困難情形也再以當時辦理事實言之南北雖經統一而京外財務行政統系尙未能聯貫外省管理財務者爲財政司隸屬於民政長之下對於中央頗多隔閡一切整理財政之法令多未完全各省釐稅收入均由各省自爲收支並未報解中央其困難一近年創辦新稅如印花稅驗契稅之類征收費用本無成案可循且該稅究可征收若干事前亦無確定之把握故當籌擬之始雖有以收入幾成之幾充作征收費用之說然並非令其不將實支之數呈報核銷乃各省恆有誤會意旨以爲即係包辦性質冊據既不造送欸目亦不清逮事後雖屢事督促而造報終無由確寔其困難二各省關稅釐金舊有之陋規民國聿新雖已漸次裁減然關於分紅坐支等項陋習固未能全數革除且或有以獎勵爲名而支銷鉅欸者收支之數向不開報偶有發見則以沿襲舊案爲

辭即使糾正其將來亦難督責其既往故財政費之支出又生莫可究詰之端其困難三由此言之預算之執行其困難既如彼事實之辦理其困難又如此對於全國財政而欲繩之計政亦憂憂乎其難審計院成立以來與財政部協力進行對於以前之收支計算若無重大疑義雖單據不備手續未完均不過事苛求通融銷結三年度預算雖未頒布然依照財政部呈請

核定總數分別咨取各機關分配細數嚴加審核凡收入支出有疑義者俱經詳詢理由核其是否確實如有超過預算或不正當不經濟之情形俱即分別核駁至各機關之編造計算在財政部主管預算之各機關如政事堂及所屬局所公府前秘書廳軍事會議處前國務院暨秘書廳參政院蒙藏院平政院政治會議約法會議文官高等懲戒委員會文官高等甄別委員會幣制局公債局經界局前籌備國會事務局稅務處暨稅務學

校京外旗餉等項俱能逐月編送單據亦甚完全在財政部直轄各機關如財政部本部及附屬之整理賦稅所銀行監理官駐外財政員公估局雜稅整理處幣制委員會烟酒專賣局採金局等支出冊據均尙完備鹽務署暨各鹽務機關則二年五月至十二月之收支報告冊業經送到三年分之收支冊正在咨催造幣總分廠計奉天天津南京武昌湖南成都雲南廣東及江南之東廠凡九處有編造未齊者有單據未送者均經詳加查核印刷局之書據頗爲完全造紙廠則書冊雖齊而單據未備中央金庫則由部彙造總表各省金庫所送之收支月計表以山西爲最完全各省海關之支出有兩種之性質一爲稅務司經費照前清章程歸總稅務司自行經理嗣經審計院與稅務處商定辦法按季另造稅務司支出計算書於三年七月起照式編送一爲各關監督署及所轄分關經費均係實用實銷仍照普通官署編列支出計算書連同單據送核海關收入

在關監督所管五十里外常關收入均依所送收入計算書審查其各海關及五十里內常關收入在三年七月以前新關稅鈔表及關監督所送收入計算書均非詳細確實之數三年七月以後則有每結稅收清摺及洋常稅收支總副表可以爲確實之依據各省常關冊據雖未完全而餉銀平餘提紅等項陋規俱經隨時監察漸次革除在各省財政廳暨所屬各機關如京兆山西浙江福建湖北湖南各省俱能每月編送直隸吉林山東江蘇廣東陝西等省財政廳之計算均能照送而所屬各機關未盡送齊奉天黑龍江安徽等省則支出之計算雖略備具而收入之計算甚屬寥寥河南江西四川雲南貴州甘肅等省則造送頗爲遲延其廣西新疆兩省尙未照章編造蓋吾國財政機關其數至繁而掌司出納人員又未盡諳會計之性質畏難苟安勢所不免且或因閱時之過久或因交替之頻繁遂生互爲推諉之弊然合全體而論則計政之進步實有優游浸

漬之功逐漸推施當可日臻於完密此則審查財政部主管各機關之大
概情形也

第四 審查陸軍部主管各機關計算情形 吾國自改革以來兵事機關
實最繁雜當時人自招兵各有擁以自衛之勢全國不甚統一故元年度
之半年預算除陸軍部直轄處所有數可稽外其他京外各師旅學校局
所並無約略之數可查迨編製二年度預算統計京內外各機關經常臨
時兩門原數爲二萬五千八百一十九萬六千三百五十六元絜以宣統
四年之預算約折洋一萬零二百四十萬零二千一百八十九元者實增
加一倍有半蓋在清季裁綠營改防營全國祇以三十六鎮爲止而元年
度各省所號稱者幾八十師宜乎經費之增加也嗣經屢次修改至熊內
閣時代陸軍經費共定爲一萬六千三百七十七萬五千零十二元但此
項預算俱由陸軍部酌量核減如實有超過定額之用款仍得於辦理決

算時要求承認故仍未可即據爲審核之標準况修正預算之頒布實在三年十二月前此半載俱按照二年六月分實支之數開支此審查軍費計算不能拘定預算之情形既如此按之事實自二年七月間江甯亂起贛粵皖三省同時成爲用兵省分其湘鄂閩浙以至廣西河南直隸山東等省防務亦在在吃緊中央戒嚴軍事經費自不能例以常規造大局底定善後各事東南尙未告竣而自狼於晉魯豫皖等省來回竄擾仍無甯暑中間直隸東三省山西以至熱河察哈爾阿爾泰歸綏等處之防蒙經費川邊防勦經費尤爲經久征調仍未能按照預算樽節開支隨時造報亦係實情此審查軍費計算不能拘守成規之事實又如彼審計院成立催辦元二兩年度決算除甘肅伊犁擬請將元二年度決算免造山西奉天業已開單造報廣東江西安徽則自亂平之日起造報雲南自四年七月起造報其餘各省率自二年起造報惟皆尙未完全至陸軍部直轄各

機關則自二年四月起冊報較爲完備如直轄各學校之教員俸給津貼學生津貼伙食等俱係額支收據皆極明確金額亦多節減直轄各局所如軍米軍械等局皆係額支即辦雜費亦俱嚴定範圍其經常支出極爲正確至各軍事工廠以德縣上海廣東漢陽四川五廠爲最大然皆與營業性質不同非必逐月俱有收入但代各機關修理器械或售賣槍枝亦時有自行收入之欸經審計院一再磋商已允嗣後按月編造物品計算書送核其各師旅營連皆循前清舊例以餉乾爲額支雜費爲活支每月造送冊據糧秣衣履須將商號單據附送其實難得收據者並須開具清單由出納官吏並各長官蓋章簽字形式尙屬完密此則審查陸軍部主管各機關之大概情形也

第五 審查海軍部主管各機關計算情形 吾國海軍自前清之季始設專部民國初建南方各省海防尤亟各艦隊南北遷調軍事經費因而增

加然改革之初財政尙未統一故元年度無明確之預算二年度海軍所列預算經臨兩門計共一千零十一萬二千九百三十五元較之宣統四年之預算經臨兩門共列庫平銀一千二百一十九萬二千七百六十三兩折合銀元一千八百二十八萬九千一百四十四元者已減少銀元八百一十七萬六千二百零九元迨經財政部修正之後經臨兩門僅列銀元八百九十七萬二千八百九十五元又復減少一百一十四萬零零四十元三年度預算雖未公布據財政部呈請

核定總數清單比較二年度修正預算尤見減少雖各省水師經費已劃歸內務部所管而合本部暨各司令處各艦隊各局所之一切用款預算僅有此數不可謂非節省之效然此猶就預算言之也至實際之開支則每歲支出海軍本部暨直轄各機關約計三百六十餘萬元益以廣東福建海軍經費不過五百萬元左右比較陸軍經費僅約百分之三此固由於吾

國海軍尙未發達而詳核支銷各款亦均切實尙少冒濫之端即如海軍本部每月支出預算約計六萬五千餘元自元年起每月均造詳冊送核業均分別核銷海軍各司處暨各軍艦合計每月核定經費爲十五萬三千零二十三元所送冊據亦有進步惟各艦艇營隊所支公費及支薪餉向係同爲包辦性質均未出具詳細單據迭經派員赴部磋商亦允自三年二月起照章附送收據海軍各學校每月額定預算爲一萬九千五百八十二元計算冊據均能照章編送海軍各工廠如大沽造船所則每月編造收支計算送核江南造船所係完全營業性質按照特別會計辦法定於每季造報福建船政局經費則向由該省開支隨時由中央補助津貼自三年十一月起亦均造冊送核海軍各醫院每月額定經費爲一千五百元其支出計算均已造送海軍各港僅有象山港看守費一百元亦均逐月造報至其餘經常臨時各欸如匯兌郵賞軍需費等項爲最大

均係各機關各艦艇添置修理之需每月支出總須六七萬元左右計算書據均尙相符至各省海軍經費則廣東各海防經費如廣東鎮守使海防辦事所及所管各機關共計三十三欸每月預算約計九萬零七百餘元均已造報核銷福建各海防經費每月預算約計一萬二千五百七元尙未完全造報沿江沿海各省之水上防務如淞滬水陸警察所管者有虎威鈞和飛虎砲艦安徽所管者有利濟安瀾安豐金甌砲艦浙江所管者有泰安超武砲艦湖北所管者有楚材楚安楚義楚信砲艦其預算均散列於陸軍內務及各省警務所管範圍之內另行造冊送核此則審查海軍部主管各機關之大概情形也

第六 審查司法部主管各機關計算情形 吾國司法獨立之制胚胎於前清末葉京師及直隸奉天吉林黑龍江山東山西江蘇河南之省會各通商大埠均自光緒宣統間創設審判檢察廳民國紀元兩江兩湖等省

地初審檢各廳驟加擴張每省設至二十餘處至五六十處不等未設廳之州縣亦有籌備法院之機關或稱司法署或稱審檢所各省自爲風氣機關名目不必皆同所需經費有徑由省庫發給者有將田賦劃出三分之一爲地方經費司法費卽歸地方擔任者其時中央既未完全統一自無預算之可言審計分處尙在組織時期亦無稽核之規定二年二月以後各分處次第設立各機關始遵章造報然大都沿用四柱清冊或依該分處草擬格式不全不備末由鈎稽審計院成立後分別進行對於元年度之支出司法部暨直轄各機關自二年一月至六月遵照中央審計處格式編造悉依法審核其京外各省送到未辦之少數案件一律從寬銷結至二年度書據除分處業已辦結者不計外其送經審計院審定之案京師司法部本部及直轄各機關尙屬齊全京外則以浙江山西江西福建湖南吉林黑龍江爲較多直隸江蘇陝西湖北廣東次之河南山東雲

南貴州又次之京兆爲最少此外奉天四川安徽甘肅新疆五省造送最遲廣西一省則由司法部轉據該省高等廳詳稱二年度內司法籌備處及桂林初級審檢廳先後裁撤案卷散亂不全辦理毫無根據請免造報至三年度各省司法機關之書據能陸續造送審計院亦均隨時照章審查其審查之方法則以預算爲標準查二年度司法部原預算數經常臨時共三千一百六十八萬六千八百七十四元財政部預算修正册列經常臨時共一千五百零四萬餘元比較原預算數實減一千六百六十四萬餘元司法部因經濟艱窘不敷分布於二年十二月間酌量裁併各省地方初級審檢廳或改爲審檢所並將其他名目如司法署之類一律改革縮小預算爲之一變三年二月裁各省審檢所保留幫審員預算又爲之一變三年五月復裁各省地方初級審檢廳每省祇於省會及通商大埠酌設地方審檢廳一二處並裁幫審員爲承審員由縣知事兼理預算

爲之一大變且以三年度預算審檢監獄兩項經費大省不過三十五萬元中小省祇二十餘萬元或十餘萬元機關雖已裁併支配仍屬不敷而縣知事兼理司法之經費全無著落遂於三年五月將司法收入之訴訟費罰金贓款狀紙費等項暫作爲特別會計凡由縣知事科罰沒收之罰金贓款准其截留自用餘均由各省高等廳彙解司法部以補額定經費之不足呈奉

批准是三年度司法經費中央既止核定每省總額加以特別會計之活支當然以各省自行支配數爲準審計院之審核即均以此爲根據如有超過核定總額而聲明由司法收入項下彌補者必查明已否經主管衙門允許有案再行分別准駁至司法收入爲國家稅外收入之一種民國元二年間各省機關尙未統一其時司法收入俱由各機關自行截留收支既不報明冊據更難造送逮至二年以後前審計處商同司法部訂立格式

飭令各機關據實造報始略有收數之可稽各省監獄囚糧之支款有超
過概算者均恃此項收入以爲挹注三年五月以後定爲特別會計所有
計算書據均飭令依照法定期限照章編送以便審核此則審查司法部
主管各機關之大概情形也

第七 審查教育部主管各機關計算情形 吾國近十餘年來人心趨向
始知注重教育誠以教育爲一切根本改良社會振興實業胥在乎是不
僅求普通之知識而已前清辦學僅爲開通風氣計故各省所辦學校亦
僅普通之中小學校現在職業教育社會教育以次擴充故經費亦因之
而加廣查第一次教育統計表各省大小學校全數已達八萬七千二百
七十二校高等以上學校預算歸國家支出高等以下學校預算歸地方
支出計民國二年度預算國家支出經常臨時兩門共列六百九十萬零
八千八百五十元比較宣統四年預算所列六百七十五萬三千三百三

十七元之數已增十五萬五千五百十三元而地方教育經費尙未併計也地方教育經費多由各省就中央核准總數範圍內酌量分配迭經審計院咨抄以爲審查之標準此二年度內教育費預算之情形也至言審查計算則教育事項大致雖無異於普通機關惟其中不無特別情形非斟酌變通推行難免窒礙故審計院於審查之始即酌量教育之情形量予變通如下一地方費之辦法審計院職掌審查國家歲入歲出之決算中央各機關每月支出均由國庫領欸當然應由審計院審查惟各省學校及教育各機關係以地方費支出而地方費之中又有省與縣之別應否一律歸由審計院審查不無疑問查各省政費軍費業奉

核定總額範圍將來各省辦理國家支出總決算冊自應按核定範圍爲標準凡在範圍內開支各欸亦應按審計法第五條按月編造支出計算書送院審查惟不在核定總額範圍內開支原劃作地方行政費者辦理總決

算時亦應另列一冊其每月支出計算書據應按三個月彙造一次以示與核定總額內開支略有區別此外各縣支出之款向未列入省地方行政費內者其支出計算書據應暫責成該管道尹切實監督仍應將各項支出總數按三個月報告一次其計算書據均由該管道尹保存以上辦法於變通之中實寓限制之意推行各省尙稱便利二補助費之辦法私立公立各學校機關受領補助費者大抵本機關內另有某項公款或個人捐款爲基金審計院審查自應祇限所補助之額其餘之款可勿過問惟各省補助費計算書編送每多誤會或公私款項分別不清一切開支均行列報或名爲補助而本校經費並無另外基金一切開支俱仰給於國家之補助費者審計院爲核實正名起見即經通行各省查明官私立性質及補助定額其確定爲補助機關者准由核發補助費之機關彙造補助費支出計算書總冊取齊各領欸機關收據送核各機關勿庸另造

計算書至各學校機關原爲受領補助費而全數支出均仰給於補助費者不得認爲補助經費應照章編造每月支出計算書連同證憑單據送核以示區別三留學費之辦法留學經費有在本國支給者如學生出國川資服裝及匯兌匯費電費等是也有匯往外國發給者即學生學費經理員薪公各費是也故留學費支出計算書必外國報銷冊到部方能彙編完全惟各學費多三個月彙發一次若計算書仍照尋常辦法按月編送實有難能前審計處辦理之時以有大借款之規定亟於攷核計算故教育部僅以每月匯欸及由直接發給之數開列總數作爲計算不特留學經費不得以窺全豹而與計算書實報實銷之意亦有未合審計院有見及此酌量留學費特別情形准其按三個月或半年彙造一次一切部發匯發並以其他收入開支各欸俱應按實支數目列報歐美日本各國情形各異不妨分別三處造送留歐學費向來委託銀行辦理不能取其

各生收據尙屬實情亦應變通准其由部聲明免送收據其以前列報之總數既與實際支出數目未合卽應由部截清日期趕速補報各等因咨部辦理准覆贊同並定期實行有案以上三項爲審計院變通辦法茲將審查中央各省教育各機關之情形略言如下中央教育各機關之計算係在前審計處成立之時即經著手辦理自二年一月以後按月編造均經送院審查審計院查無疑義者一律准銷其有應行追繳扣減者亦經一律行查答覆照繳在案在京各學校單據均能完備惟北京大學校及工業學校等添置圖書儀器等項所有往外國購辦者多僅附送匯款憑單而貨物單據未經譯送實因歐戰發生貨物運送爲難單據未能早到故二三年度中間有數月因單據未全暫緩核銷者其餘均一律照銷中央留學經費其始所送者僅本部匯款數目前經審計院擬定留學辦法之後該部亦已照辦計歐洲留學費截至三年六月爲止美國留學費截

至三年七月爲止日本留學費截至三年十二月爲止均經核銷在案至各省教育機關除廣西新疆兩省未經造送外其餘各省已經送到成績良好者首推湖北而造送迅速者以黑龍江爲首屈一指京兆陝西甘肅造送計算亦能整齊無缺其次則奉天吉林山西山東江蘇浙江湖南福建等省亦尙完備直隸江西河南雲南貴州四川各處以前造送計算雖不完全嗣後尙能以次補送或二年已經完備或三年度所缺不多成績亦有足稱惟安徽一省教育計算僅送一月分與廣西新疆均未造送計算業經審計院分別咨催其已送到者亦經審計院先後審查核准通知有案此則審查教育部主管各機關之大概情形也

第八 審查農商部主管各機關計算情形 吾國自昔重農洎乎清末葉激於各國商戰之劇烈深知非農商並重不足以圖存於是京師特設商部後改爲農工商部各省則設勸業道農工商務局等提倡實業民國

成立先設農林工商兩部繼復合併爲農商部督促全國農商之進行惟當改革之初軍事倥傯需浩繁中央財政異常竭蹶而各省收入又不能恢復舊觀於是爲一時權宜之計移緩就急農商經費不得不力事撙節稍從簡約故元年度之半年預算京內農商各機關經常臨時兩門雖占十分之一而實支之數實不及農商原預算百分之三至京外各機關則無約數可查嗣編製二年度預算京內外農商各機關經常臨時兩門原數爲二千零一十三萬餘元經財政部核減爲七百九十四萬餘元將所有農商機關按照性質分別裁併凡可歸併地方團體辦理者一律劃歸地方較原預算實減十分之六迨後厲行減政復將財政部最終核定之數加以修正共列六百零四萬餘元按諸宣四預算減少一百八十三萬餘元之多比較民國二年度國家歲出預算總數僅占百分之一而於此修正六百餘萬之中農商部本部暨直轄各機關又占十分之七京外

各機關僅占十分之三加以各省地方預算統計全國農商經費亦不過一千二百萬左右以一千二百萬之經費推之於四萬萬方里之幅員以之振興實業已若杯水車薪况其實在支出尙不及此數乎總而言之我國農商事業尙在萌芽時代按照二年度預算京內外農商各機關約僅二百二三十處以主管之事項言之則屬於農者十之四屬於工者十之三屬於商者十之一屬於礦者十之二而此數者之中其性質又各不同有專恃國庫之支出以供開支者有專恃自身之收入以供開支者亦有以國庫之支出補助自身之收入以供開支者綜其大要約可分爲二端一爲營業機關一爲非營業機關營業機關之損益盈虧須合全年度之收支方能得其真象其每月之支出冊報僅可留爲參考未便即爲核銷非營業之機關專司實業行政與普通機關情形相同自應仍令逐月編造計算書隨時送院審查分案呈請准銷以期核實以上各該機關每月

收支計算辦理最先者爲農商部本部暨直轄各機關係於二年二月以後即行按照格式每月編送前審計處照章審查其各省之農商機關則依各該分處成立之次第先後編送審計院成立繼續前審計處暨審計分處審查除營業機關另案辦理外其餘非營業機關之每月計算迭經分案呈准核銷至各機關辦理計算手續其中最稱完備者爲農商部本部暨直轄各機關而奉天吉林黑龍江山西江蘇福建浙江湖北四川等省次之直隸山東陝西江西河南廣東雲南貴州綏遠又次之廣西安徽甘肅新疆則尙未造送審查迭經咨催在案要之農商事業尙未完全發達故各省實業機關亦方在著手進行計政創辦之初祇期漸進有功不敢操切從事要使國家之經費不致虛糜而實業之規模得以發展富強之效庶乎可期固不獨計政之關係已也此則審查農商部主管各機關之大概情形也

第九 審查交通部主管各機關計算情形 吾國交通事業除航政一項

尙未發達外實以路電郵郵三政爲最鉅以路政言之如京奉京漢正太株

萍京張吉長道清滬甯廣九汴洛津浦皆爲已成之路張綏川粵漢隴秦

豫海浦信甯湘皆爲現在籌築之路每路之收支多者至千餘萬元少亦

數十百萬元而其中資本項下與營業項下性質不同自欸修築與借債

修築辦法亦異且路線之長者蜿蜒數千里設站數十其事尤繁電政一

項則自前清光緒卅四年將商辦各線收歸官有宣統之季又將各省官

設之線併歸部轄全國電局計共六百餘處每屆收支亦俱數百萬元而

逐年之推廣線路尙不在內電話一項則北京天津廣東上海煙台太原

鎮江亦均設有專局郵政一項從前歸稅務處管轄宣統三年改歸部轄

自北京以逮新疆西藏總局計共五十餘處分局支局子局代辦處幾及

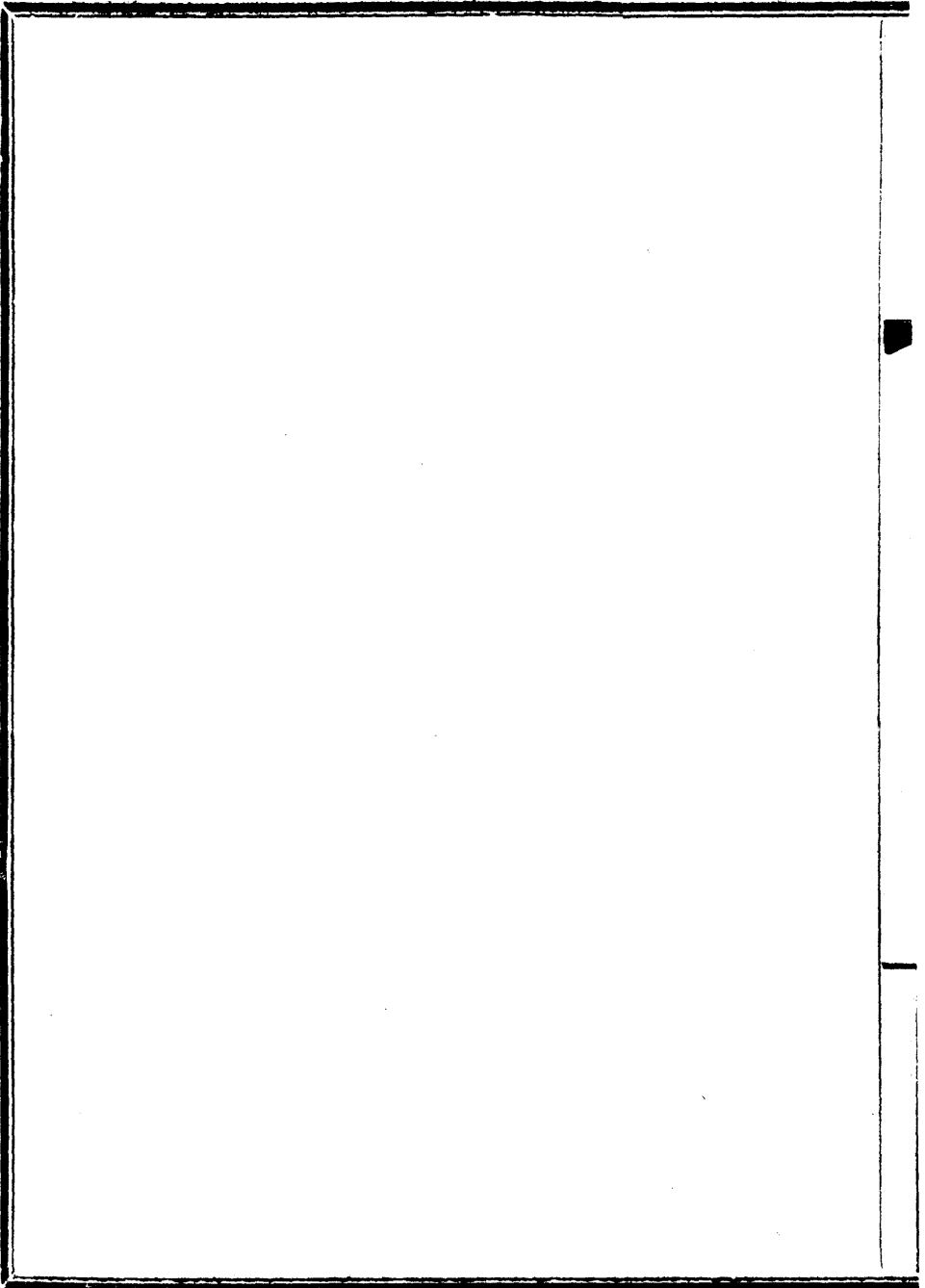
數千每歲營業之收支亦在數百萬元以上辦理之情形既如此因此之

故而造報冊據遂亦不免困難機關太多款目複雜但有一處未到卽全案不備設遇一款轉轄則總額難於會計調查往返多費時日故該部對於各項計算未嘗不力求整頓以期完全前經設立統一電政會計委員會暨統一鐵路會計委員會製定最新式簿記格式詳加說明頒發各局遵照實行如能竭力奉行將來收效必有可觀當改革之際運輸通信之機關均受影響收支之帳目頗費鉤稽舊案未清則新案難於啣接故路電郵各政之計算編送較遲現在僅送至二年度收支總冊其三年度之計算尙未送到至於每月計算之造送則業與該部往復籌商當以四年爲始至交通部本部暨直轄吳淞商船學校上海工業專門學校唐山工業專門學校交通傳習所各項經費則自二年正月爲始俱已照章編送單據亦頗完全其餘不歸交通部直接管轄而由各省管轄之交通機關如江寧鐵路局安奉鐵路巡警局江蘇第一第二電話局奉天河南湖南

電話局及外蒙古驛站經費亦均按月造核此則審查交通部主管各機關之大概情形也

以上所述爲審查各部主管各機關之大概情形總而論之審計事項以內務財政之機關爲最繁陸軍交通之款項爲最鉅司法則除審檢各廳而外復有各縣兼管司法之經費教育則除國家支出而外復有省地方縣地方支出之經費海軍則艦隊遷調靡定外交則館署遠在異國而農商之機關官廳與營業性質又極雜揉故其從事於審查也事務旣不免參差辦法卽難期畫一以編送之格式而論旣須因事以制宜以送遞之期日而言亦須分期而定限加以邊遠之省簿書之期會爲難荒僻之區會計之人才益尠凡此種種皆足以阻碍計政之進行乃一年以來上賴政府督策之殷旁恃各署協恭之助治絲理緒粗有端倪鹽務款項之收支路電計算之編造艦隊公費之允送單據館署另款之分編細冊各學

校之國家費與補助費知所區分各實業機關之營業與非營業均有標準再如廣西新疆各省向未辦理審計事項者亦俱商允於四年起一律造送是日計雖若不足而歲計要自有餘將來逐漸整齊未必不能收完全統一之效蓋國家所以富強者在於財政之整理而財政之整理又關計政之實行苟使月要歲會之有功自臻解慍阜財之盛治此又審計院之職責而不敢不勉者也



上海图书馆藏书



A541 212 0014 2143B

277511