

書叢小學農

法 鴿 養

著編文煥馮

行發館書印務商



465

190

3/18

3/18

馮煥文編著

農學
小叢書
養

鴿

法

商務印書館發行

中華民國二十四年五月初版
中華民國三十六年七月五版

(33330)

農學 養 鴿 法 一 冊
小叢書

定價國幣壹元伍角

印刷地點外另加運費

編著者 馮 煥 文

發行人 朱 經 農
上海河南中路

印刷所 商務印書館

發行所 各地商務印書館

(本書校對者王永榜)

321

目次

第一章	養鴿成功的經歷	一
第二章	養鴿的要訣	四
第三章	賀姆傳書鴿	一〇
第四章	理想的鴿房	一四
第五章	食物	二四
第六章	每日管理的程序	二八
第七章	鴿性和年齡	三一
第八章	卵受涼的損失	三三
第九章	換羽	三五
第十章	選擇幼鴿	三六

第十一章 號帶與記載·····

四〇

第十二章 鴿的病害·····

四六

第十三章 雜錄·····

五二

養鴿法

第一章 養鴿成功的經歷

有二十年養雞經驗的萊斯氏 (William E. Rice) 他覺得養雞是麻煩不過的事業，因為每天的精神差不多完全要用在養雞管理上，他因此就想養鴿。

他最初養鴿的投資只有五十金洋，七年以後，他的資本從養鴿增加出來的，已到三千元。在這七年中，他雖養鴿，然並不妨害他的其他事業。因為他還經理一個五六十機的襯衫廠。

最初的買鴿 萊斯氏初到農村去買普通種六對為他養鴿的試驗。頗為滿意。後來他去看一位朋友。這朋友是養超等賀姆傳書鴿 (Homer) 的，他的鴿屢次參加競賽，都得一等獎。他參觀之後，覺得自己的普通鴿，實無再養的價值。就立刻完全賣去。另向他的朋友買二十五對，每對

只一元。他又耗用二十五元修理鴿房，故前後共用去五十元的投資。不久就有小鴿孵化出來。他將出售所得到的利息，再添購佳種，同時他還留自己的優良小鴿。

選擇和添購佳種 在萊斯氏住的鎮上，那時有六七個飼養賀姆傳書鴿的，就組織一個賽鴿會。有的鴿是很名貴，要三十元一對，他們都要想得到頭獎的。賽鴿的路程是一百哩至六百哩。萊斯氏又以最低的價格購買幾對和自己所養血統不同的幼鴿。但都是頂好的賀姆鴿種。

鴿舍的擴充 他養鴿得來的利益已經有二百五十元了，他就造了一所鴿舍，長四丈，闊十二尺，可容二百五十對。等到新鴿繁殖增加了，他又添造第二所鴿舍和第三所鴿舍，可容鴿七百五十對。

當初養鴿的投資只有五十元，七年後就增加到三千元的資產，都是從幼鴿上生利的。養鴿的確是利可圖的事業，並且是一種娛樂的事業，能提起吾們的精神，陶冶吾們的性情，不但是農家的良好副業，又為人生業餘消遣的無上東西。萊斯氏七年後，對於他養鴿資產表如下：

傳書鴿七百五十對.....\$1575

鴿舍三所.....	750
二百五十對幼鴿.....	375
水盤食槽及其他雜件.....	100
共計三千一百元。	

第一章 養鴿的要訣

養鴿有幾件要訣，任何人都是容易學得的。倘然不照這幾件要訣去做，那就要失敗了。

鴿的配偶 鴿是一夫一婦的鳥類，就是牠倆選配了以後，終其身是牠們的良伴了。這並不是說一雄鴿一定要配一雌鴿。如有雄鴿五十隻和雌鴿五十隻養在一個地方，這一百隻鴿並不一定能夠配為五十對。因為有許多鴿沒有遇到良伴，牠們就抱獨身了。十八世紀以前，有一個哲學家普林尼 (Pliny) 氏，也曾經說過這個問題。所以養鴿者對於鴿的交配性是不可忽略的。

交配的年齡 不滿一年的鴿是沒有利益的。有時四月或六月的鴿也會交配了，但這是例外。這種幼鴿第一次孵化出來的小鴿，往往營養不足，成長後，售價自然也要減低了。所以鴿的要利益，一定要有十二個月的成長。

鴿的年齡 九年或十年後的鴿是沒有用了。曾經聽聞有人養到一對鴿，到了第十八年還

是能生產的，但這是特別的例外。

不交配的鴿是沒有用處的。兩鴿互相選定而變為良伴了，牠們不定就開始清潔居處或作營巢的工作的，因此不產卵也不孵化幼鴿。必須飼以加倍的食料，歷多時而不間斷，才有交配的希望。倘有五十雄鴿和五十只雌鴿養在一個地方，究竟要到多少時候才能夠完全交配，吾們是沒有力量去代答這問題。全靠牠們自己的決定。

隔離交配和不交配的鴿。不交配的鴿不應混在選種的地方，這也是養鴿上很重要的一件事。飼養幼鴿的成功，第一要安靜。有時他鴿奪巢，弄到爭鬥，卵子破碎，或幼鴿墜地傷死，不交配的雌鴿亦常使交配的雄鴿間發生爭鬥。所以不交配的鴿要立刻分離起來，方為妥當。

近血交配的弊害。近血交配的幼鴿，體質衰弱；若孵化後一二日就夭折；或孵化時幼雛沒有破殼的力量而死於殼內。那養鴿的主人，自然無利可圖了。

免除病鴿。買鴿的時候，先要察看體質的健全或有無疾病。凡蹲伏于一角，頭尾垂下者，必是有病，不可購買。鴿常有喉癰，外觀是很不容易看出，所以一定察看喉部。無經驗者，每易買得有

虱之鴿。有了虱，鴿體很是危險。最好立刻殺死，不任其留存。若有疏忽，將來蔓延全羣，那就不可收



第 一 圖 鴿 與 虱 卵

拾了。

買鴿時的注意 買進來的鴿，若是不留心，配不成對的，會有百分之七十五至九十。這種不配對的鴿是沒有利益的。所以養鴿者要購買種鴿，一定要到可靠的地方去購買。

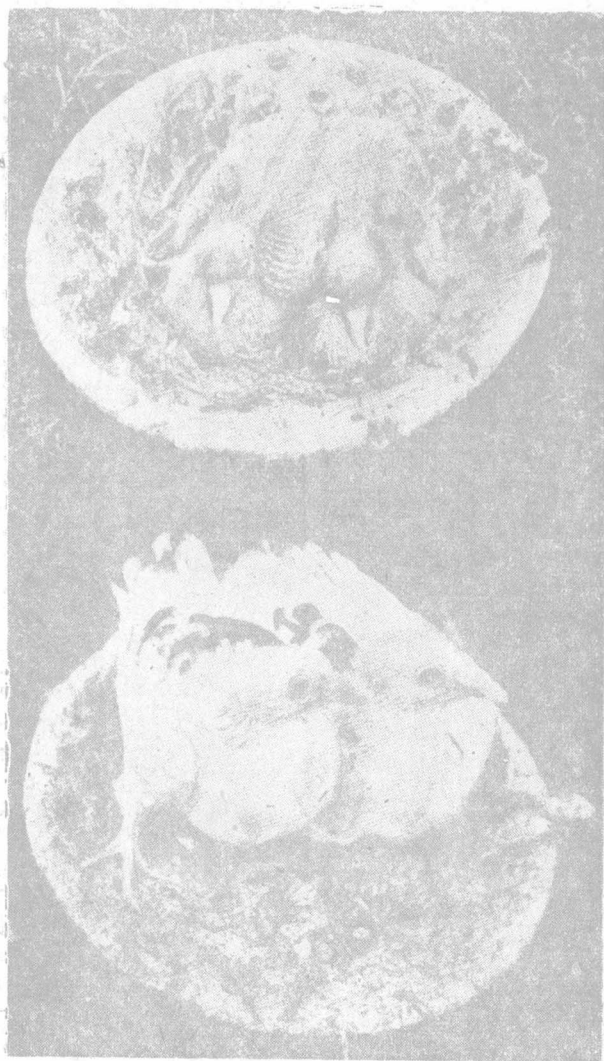
種鴿多要有號帶。鴿的養到種鴿舍內以前，就要有號帶了。號帶的目的，是養鴿者有確實不錯的記載。就曉得那一隻鴿是交配了，那一隻鴿是沒有交配。還可以曉得那一對鴿產生多少對幼鴿。倘產生的幼鴿不多，這種是寡產的，就不要留種下去了。有了號帶，可防除近血交配的弊端。鴿的顏色是不容易區別的，所以號帶是不可缺少的了。

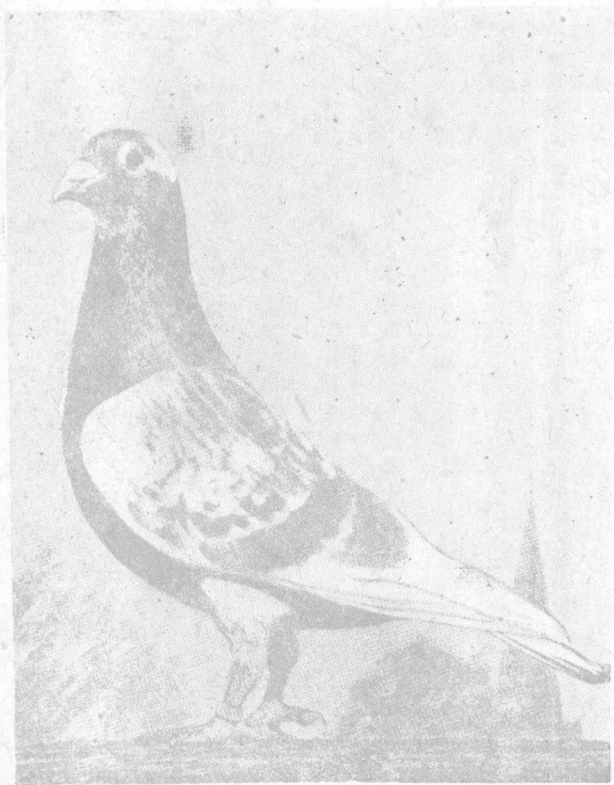
幼鴿不能自食 幼鴿不像小雞孵化後就能自己啄食。牠們孵化五六天內，母鴿飽食穀物，由胃消化而成乳酪狀的東西，喂射到幼鴿的口裏。但在第五或第六天的時候，漸漸可混以穀物。六日後，幼鴿就完全可以穀物充食了。幼鴿離巢之前，牠們的飲食，完全是靠牠們父母的供給。

第 二 圖

上圖爲四十八小時的幼鴿

下圖爲十日的幼鴿





第 三 圖
理 想 的 傳 書 鴿

第二章 賀姆傳書鴿 (Honor)

賀姆傳書鴿是鴿中最佳的種。舉動敏捷，頭頸高舉，兩眼光亮，胸部充滿，肩闊，喉大。體質強壯，繁殖力也大。勤勞的保養幼鴿，一點沒有懶惰的樣子。這許多性狀，是別種鴿子所不如的。

他種的幼鴿常被餵食的不周到而致喉管閉塞，因為母鴿的分泌乳酪狀物時期已經過去，所餵給的穀類，幼鴿自然要噎死了。但是這種情形在賀姆傳書鴿種是絕少見的。

鴿之體格強壯者，牠們的幼鴿也有同樣的結果。如欲得五百哩或一千哩的頭獎，飛翔時須力大而迅速，更要能耐久。

幼鴿的出售 幼鴿過了四五星期方纔離巢，離巢以前，牠們的滋養，一定要靠牠們父母的供給。出售幼鴿必在離巢以前，因為牠們離巢了以後，體質就要消瘦了。

幼鴿的重量標準分爲四等，即每打爲七、八、九、十磅。重量愈高的，價格也高，這是一定的道理。

每打八磅的是普通的重量。

一對鴿一年生產的幼鴿 一對鴿一年究竟能夠產生多少對幼鴿，這是應當研究的問題。有人說一對鴿一年可產生十對至十二對幼鴿。這個預算是太言過其實了。母鴿產了兩卵就開始孵化，但第二卵的生產，往往不是繼續的，常在隔日生的。鴿卵的孵化期要十七天，自第一卵產生至孵化出雛，要二十天了。幼鴿被喂給乳酪狀物差不多要一個星期，再要三星期，幼鴿方纔可以出售。就算幼鴿孵化後二個星期，母鴿開始產卵，那麼計算起來也要三十四天了。一年三百六十五日，拿三十四來除，得十次。這樣如意的算盤，事實上決計是做不到的。況且卵有未受精的，雛鴿死於



第四圖 幼鴿孵化後數小時的形狀



第 五 種 藍 色 特 殊 菜 根 圖

殼內的，且到了脫羽時期，產卵要停止的，有了這許多意外的事情，一年中決計不會有十對或十二對的幼鴿了。

萊斯氏一年中得到最多的是九對，全羣中只二十五對有了這種記錄，普通只有五對半。

他種鴿的試養 萊斯氏在他初養鴿時，他也試養別的種類好多種。倫脫種 (Runt) 是鴿中最大的一種，但是沒有利益的，因為一年中只繁殖三四對幼鴿。特乞司種 (Duchesse) 也是和倫脫種一樣的，且牠的脛上有毛，很不雅觀。特萊根種 (Dragon) 也比不上賀姆傳書鴿種。其他的種類如麥唐斯種 (Mondaines)，亞而種 (Owls)，矮康及而種 (Archangels)，司康達隆種 (Scandareons)，及紅色客尼克司 (Rei Carneaux)，均不能與賀姆傳書鴿種相比。

第四章 理想的鴿房

鴿房要朝南，以便吸取充分的日光。地勢宜高燥。房內務求通氣適宜。場上卑濕，下雨後有水積滯，那就會有病害發生了。早晨的陽光尤不可遮庇；西北方面的常綠樹，是冬季很好的防風物，所以也不可不種。鴿房要砌得寬暢，使鴿子覺得安靜而舒適，管理者覺得便利而無困難。鴿房可直接砌於地上，因為有潮濕的侵犯和老鼠的隱藏。當砌於水門汀做的牆上，離地一尺二吋至一尺八吋。老鼠不但能捕食幼鴿，並會驚擾大鴿，養鴿者當特別注意。有一次，老鼠一夜殺死幼鴿二十隻，大鴿受驚後，數星期內產生幼鴿數減少。你看多麼厲害！

鴿房 鴿房普通是 15×15 呎，分爲五室，大小是一樣的。房的後面，留三尺地步的走廊，因爲管理上可以便當得多。每室的大小，爲 8×6 呎。如第六圖。

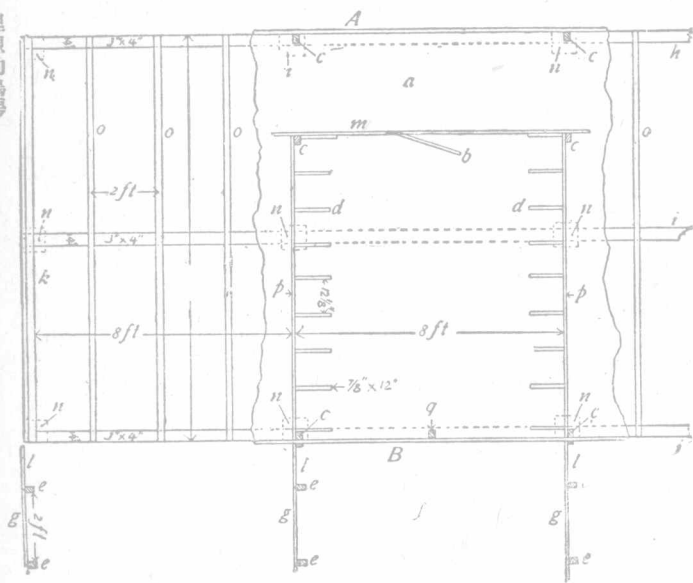
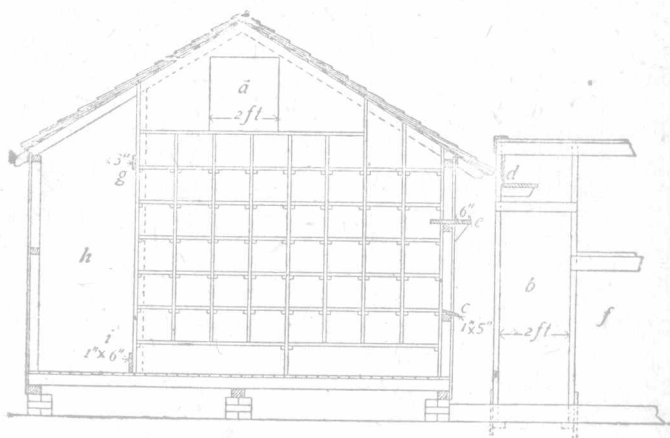


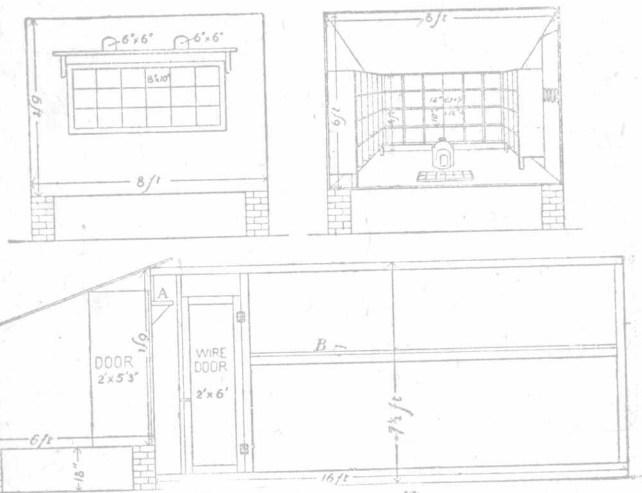
圖 面 平 房 鴿 第 六

每
室內，可裝
鴿巢一百
至一百二
十個，就可
養鴿五十
對。五室共
可養二百
五十對了。
如圖七。



第 七 鴿 巢 的 裝 置 圖

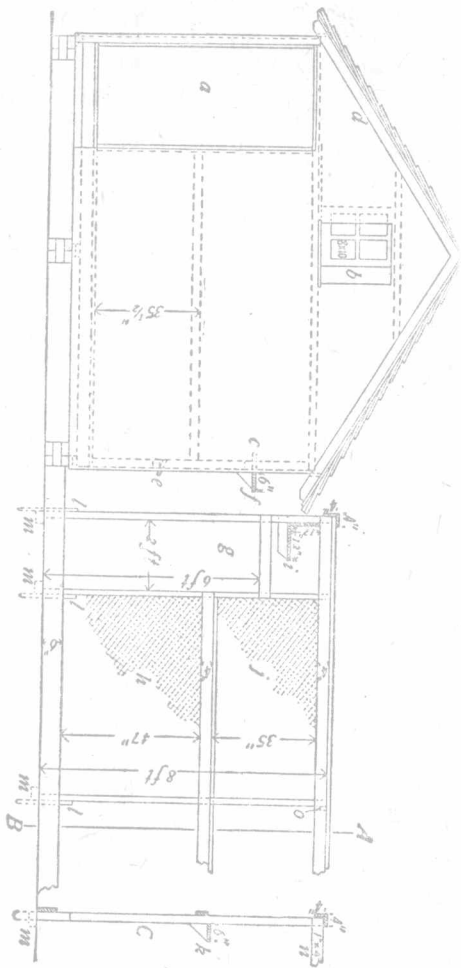
這種鴿房最多是養二百五十對，就是每室不可超過五十對。有人主張用五十對鴿的單式鴿房，但是不如五室砌在一所的經濟，且管理起來也便當得多。各個式的鴿房構造如圖八。



圖八 各個鴿房式

鴿房爲求耐久起見，所用材料不可太壞。無論屋頂，屋壁，屋身，皆當注意。普通皆用頭等木料。外面塗油漆兩層。在鴿進去居住以前，須先乾燥。新屋油漆未乾以前，切不可令鴿入內。

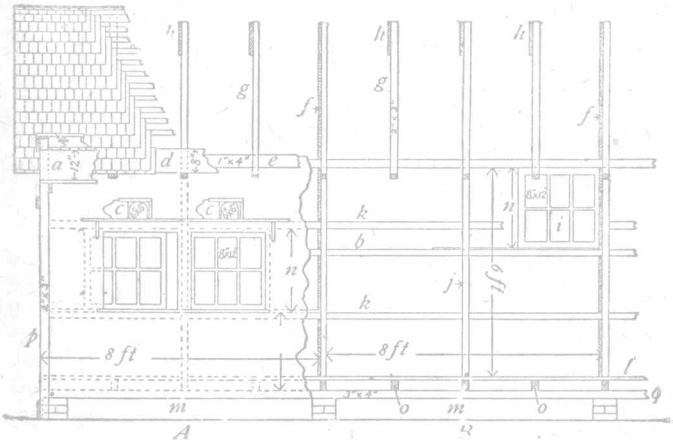
窗格 鴿房的兩側近屋頂的地方有一個活動玻璃窗，有玻璃四塊（ 8×10 ），如圖九。



圖九 第一 鴿房的網絲鉛上場和面側的房

鴿房的前面，每室有兩個玻璃窗，如第十圖，每窗有六塊玻璃（ 8×12 ）。鴿房的後面也有六塊玻璃窗兩個，這窗是預備流通空氣的。窗格的外面都有鉛絲網遮蓋。鴿房內每間的近屋頂處，開二尺剪方的窗，遮蓋鉛絲網，也是備流通空氣的。如圖七。

鴿巢和棲棍 鴿巢是裝置靠於室內兩面的隔板上，看第七圖，就可曉得大概了。鴿巢離地板一尺五吋。用一吋厚，十二吋闊的直長木板十二塊，每塊離開十二吋。用一吋剪方的木條（十二吋長，）釘於直長木板上，每根木條離開十吋，以便 $1 \times 12 \times 11\frac{1}{2}$ 吋大的板擱上



第十圖

鴿房的前面

而成一個鴿巢。底是活動的，以便拿下清潔。如第七圖內的鴿巢，每室裝置兩面鴿巢，共可裝九十二巢。一室原來足容鴿五十對，爲什麼要裝置九十二巢呢？因爲有的鴿孵在巢內，其他的鴿就到別的空巢內去休息了。有的鴿喜歡營巢於地板之上，吾們拿牠引入新巢後一二次而還不聽從，那是只好隨牠了。

室內裝置棲棍是沒有益處的。牠們住宿的巢是有一定的。巢的外面是用不到做一塊棲板，因爲有了棲板，就容易引起爭鬥。

鴿巢盆 陶器盆如第四圖很適用於鴿的產卵和孵化。室內預備烟葉幹切成四吋到六吋長，鴿自能啄取營巢，再預備細軟的稻草蓋覆，做成很好的巢了。烟葉幹是防除虱蟻的良法。

鴿的運動場 運動場用鉛絲網遮好，是供給鴿的運動和吸取新鮮空氣，並可享受陽光。運動場爲八呎高，八呎闊，三十二呎長。構造如第九圖。有三十二呎長的運動場，已足夠鴿的運動了。萊斯氏有一室的運動場只有二十呎，也沒有發見不好的結果。場內不設棲棍，鉛絲網離地五十七吋高的地方，四周圍，釘六吋闊的木板，使鴿行走，或匍伏其上，享受日光。這種棲板，後面的板是

比較高些，如(i)這板有十二吋闊，還可以遮庇雨雪侵入（在窗上面的孔。）又(f)棧板是在鴿房玻璃窗的上面。鉛絲網架的木料，爲 $1\frac{1}{2} \times 3$ 吋。每個玻璃窗的上面，有六吋大的孔，這就是鴿出入的門了。如圖十之(c)孔的前後有六吋闊的棧板，如第七圖之(e)及第九圖之(c)(f)。第九圖之(g)是運動場上的門。

運動場上的泥土，舖六吋厚的河沙，每年至少更換四次。以河沙舖地，落雨後地下即乾，污糞混於沙中，日久變爲良好的肥料；鴿洗浴後在沙土容易曬乾；河沙舖地常常是清潔的，如圖十一。遮蔭 運動場上的遮蔭，不是一定需要的。惟在酷暑，日中有大樹的庇蔭，那是很有益處。沒有樹蔭，可用蘆簾蓋在鉛絲網架上。不用時可拿去，或捲起。

小鴿房 容納二十五對鴿的小房，如第八圖。八呎闊，六呎深，前面六呎高，後面四呎高。運動場八呎闊，十六呎長，七呎半高。棧板可照大鴿房的裝置。鴿巢可裝置六十四個。水盆與食盤，放在室的中央。

空氣流通的重要 窗戶緊閉，污穢空氣留滯室內於大鴿幼鴿的健康有關。空氣不流通的



第 十 一 圖

萊斯氏捕鴿之子狀可並見清潔乾燥的運動場

鴿房，不但要有污濁的炭酸氣留滯在內，並且濕氣就增加了。鴿子住了這種房內，覺得很氣悶的樣子，食慾減少起來，那麼幼鴿的滋養也要受到影響了。鴿子晚上受了不潔的空氣，早晨急欲飛到運動場內，驟然受冷，就要變為魯布病和喉癱等病。但是空氣的流通過度，冷風直接吹到幼鴿，那麼也是不對的。所以鴿房的構造，對於適當的空氣流通，是不可忽略的了。

第五章 食物

鴿子所吃的東西，飲的水，必須很新鮮而很清潔。養鴿者如不明個中的重要，只圖省費而去餵給價廉不潔的食物，那他的損失一定很大。

萊斯氏在他初養鴿的時候，他還不注意到食物清潔的重要，等到他餵給煮熟已霉的玉蜀黍，就有許多的鴿子生病或死斃，他方纔注意起來。

餵飼的留意 餵飼小麥太多，就要有腸病的危險。新鮮小麥（指新收的小麥還沒有晒乾），更危險了。小麥餵了太多，鴿肉的顏色變深。玉蜀黍要先壓碎，然後餵給。也不可以多餵。大蔴子是富於脂肪的，多吃了，鴿子就要有頭暈病（Vertigo）。豌豆是富於蛋白質的食料。能增長肌肉，潔白肉質。玉蜀黍含有黃色素，所以能使肉質變黃。

餵什麼東西 萊斯氏試驗種種餵飼的方法，以下的算最適用：

早晨.....磨碎玉蜀黍（粉已篩過）

一份

小麥

一份

磨碎豌豆

一份

高粱

一份

下午.....即用早晨同樣的混合物，再加粟一份。

星期四和星期日下午.....以大蘇子代替粟。

石粒及其他的東西 石粒是助筋胃消化的，螞蟥粉是供給石灰質和卵殼的東西，炭屑有清腸的功能，這三樣是不可缺少的。石粒螞蟥粉和炭屑混合後置於淺的盤內，使鴿隨便啄食。鹽是健胃的物，也要餵給。

飲水 每日餵給清水是很重要的一件事，場上不好有積水，因為鴿子很喜歡去飲水的。鴿又喜吃雪，但是很容易受到痢病，這層也要留心。

餵飼法 餵給混合食物和水多在室內。食槽長六呎，闊十二吋，深二吋半。每日餵給兩次，早

晨六七點鐘，下午三四點鐘。每次餵給，不可過多。因過多，必留剩槽內。晨餐過多還可留剩到下午，倘晚餐餵了過多，勢必剩到次日。食物過夜時，容易引誘老鼠，又容易變臭變酸。況一次餵得過多或減少，鴿的食慾必受影響。食槽及水盆污穢了，就要用沸水洗淨。有人喜歡用自動巢箱餵飼，以爲可省時光，其實是不好的，因爲鴿子的食慾要受到影響了。

輕瀉飼料 小麥，粟及高粱是輕瀉性的食料，用時當仔細斟酌其用量。倘見巢內或附近有稀薄的糞污，就曉得鴿子吃這三種穀類太多了，必須這三種食料中除去一種。或三者同樣減少用量。請看第十二圖，四星期的幼鴿，已有大鴿一樣重了，這完全是靠優良的食料培育出來的。當鴿子初孵化出來的時候，牠的重量只有半兩，四星期後就會重到半斤多。此種迅速的生長，中途未缺營養豐富的食料和未受疾病，是重要原因。這也要靠吾們餵飼的得法。你倘然多給了些小麥，大鴿和幼鴿就要有痼疾，幼鴿一有痼疾，生長從此停止起來，四星期中就不能長到半斤重了。霉腐和發酵過的穀，也是有害的東西，切不可餵給。污穢的水，給過了一次，雖不一定致死，但有減輕體量的危險。就是石粒、螻蛄粉和炭屑食鹽等的疏忽餵給，那你的損失也就很大。

丁售曲可就備幼的期星四 圖二十第



第六章 每日管理的程序

以下所說的管理法，多是萊斯氏的經驗。

每日早晨第一件事體，是清潔水盆，每盆加清水二加倫，每室置水盆一個。冬季每日加水一次，到冰凍的天，晚上要拿水倒空，以防凍破水盆。夏天，一日加水兩次，

餵飼的注意 飲水的事已經做完了，就可以開始餵給早餐將混合穀類，放在食槽內，就不要去管了，拿門鎖好，一二小時內，不要去看，因為母鴿餵給幼鴿的時候，倘有人進去攪擾，那幼鴿的生長，就要有很大的阻礙了。

餵食的分量 一室內有五十對鴿，一次大約餵給一夸得半就夠了。倘幼鴿不多，還可以少餵一點。餵飼的多少，實在說起來，還要靠管理者自己的察看。倘是看見食槽內還有餘多，那就曉得上次的餵給是太多了；倘是沒有餘剩，那就曉得餵給的分量是適當的或是稍許缺少的。總之，

這問題並無定例。餵鴿的規條是說著：「寧可多餵一些，有點餘剩，使大鴿和幼鴿有充量的營養；不應少餵而使牠們有飢餓之狀。」倘若少餵了，大鴿還沒有吃飽，那裏還有留給幼鴿呢？幼鴿，牠是沒有力量自食的，牠要靠牠的父母來餵給的，所以食料餵給不夠，幼鴿就沒有發育的希望。

餵飼的時間 我們定了餵飼的時間，習慣了，鴿子也曉得時候的。夏季，早晨六時餵飼，冬季七時；下午，夏季在四點半鐘，冬季在三點半鐘。每到午時，只要去察看一次就好了。

洗浴 夏天鴿也要洗浴的。每個運動場的前面，備一只浴盤，加了清水，鴿子是快樂去潑水。牠用頭頸到水裏潑水到胸肩和背部，再搖顫全身，水花四濺。洗完了以後，牠們就飛到棲板上或沙地上受陽光的曬乾。一小時後，浴盤內的水倒空，洗淨，倒置於地，以防污糞的落入。倘浴水不去倒罄，這種污水，鴿子要去飲取的。鴿子洗浴及受日光的暴晒狀，如第十三圖。

掃除鴿房 每到星期六，鴿房大掃除一次。鴿巢的底可以拿下來刮淨，陶器盆和烟葉幹稻草等多要掃淨。先從上面起。除非新築的巢或巢內有卵和幼鴿的可以不掃外，其餘多要掃乾淨。的。室內地上掃除後鋪三分厚的河沙。鴿巢內清潔後，撒以石灰，可以殺蟲，又可以吸取濕氣。石粒

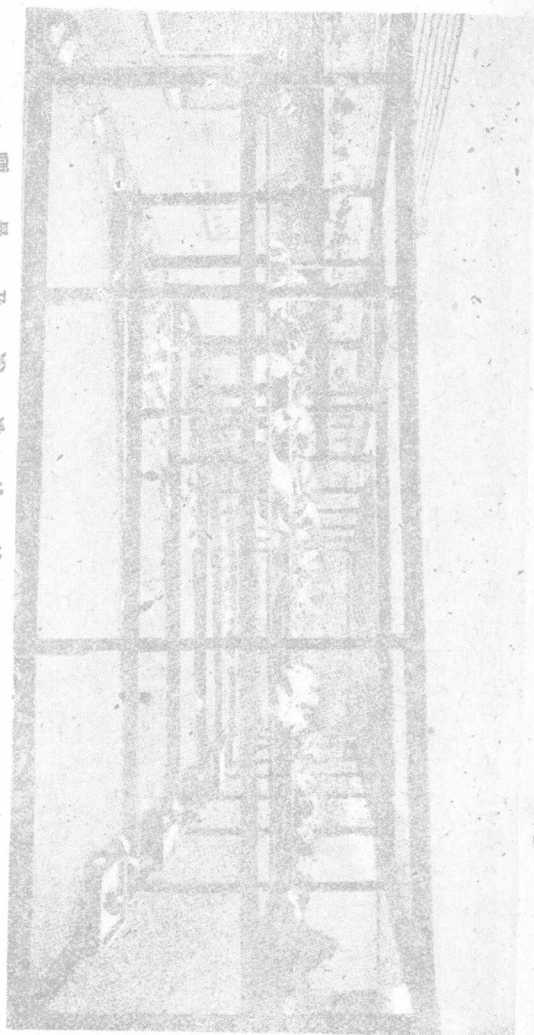


圖 三 十 第 四 養 鴿 及 浴 池 的 鴿 籠

炭屑、蟻殼粉、食鹽的盤已經吃完了，清潔了以後，再要加滿，可以供給一個星期之用。

烟葉幹和草 烟葉幹切成五六吋長，每到星期六掃除以後，就放在室內，以備鴿的營巢。

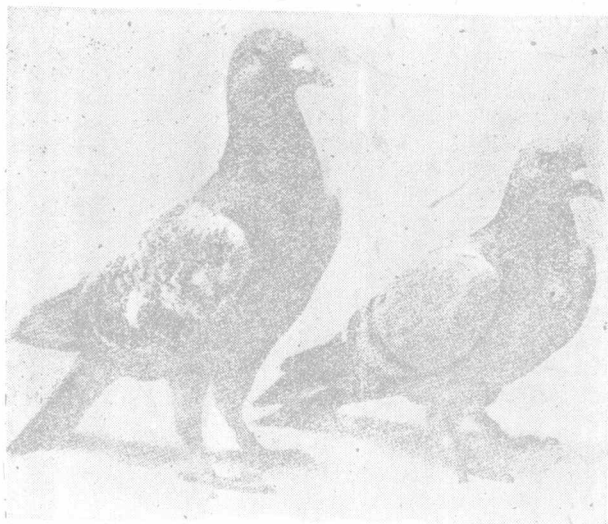
第七章 鴿性和年齡

性 辨別鴿的雌雄，老有經驗的人，可有十分之九的把握，普通雄鴿的體格是比較雌鴿大些，頸部也粗，牠的行走也格外趾高氣揚，這是識別雄鴿的方法。雌鴿的體格比較的小，牠的頸部比較雄鴿的還要文雅，恥骨也開闊。倘一手握頭伸張，一手握住兩足，雄鴿常倒落尾羽，而雌鴿的就要側到旁面去了。

年齡 六個月老和六年老的傳書鴿，是很不容易分別出來。六個月的鴿，已經成長了，如第十四圖。六年老的鴿，是看不出牠們的老年，如第十五圖。所以買傳書鴿的，他是沒有方法鑑定鴿的老幼，那就完全要靠出賣者的誠心了。最好鴿的足上做一號帶，記載簿上再登記牠的孵化日，那就不會錯誤。但是有幾種鴿如 Antwerps, Carriers 及 Dragons 等，年齡大的，牠們嘴的上部，有瘤狀的肉冉狀長出，眼的周圍也有黃膜 (cere) 的增長，如第五圖。他們的年齡較容易分辨

出來。

養
鴿
法



第 十 四 圖
六 個 月 的 傳 書 鴿



第 十 五 圖
六 年 的 傳 書 鴿

第八章 卵受涼的損失

冬季幼鴿的售價最高，但卵最容易凍傷。一九〇四年，萊斯氏的附近有一個養鴿場，有鴿五百對，在正月內，損失一百四十四卵，幼鴿死的六十四隻，只有賣出一百六十六隻。還有一個鴿場，鴿數是差不多的，在二月裏一個星期當中損失了一百〇六個卵。但在一九〇四年正月，萊斯氏的五百對鴿所產的卵就沒有受傷，共出售三百〇三隻幼鴿，損失的只有十六個卵和幼鴿。

鼠患 在鴿房章內已經說了，老鼠是很討厭的東西。老鼠常夜裏出來，日間是看不見的，養鴿者往往只看見他的幼鴿凍死。不注意到鼠的禍患，其實卵子不得孵化，不曉得這當中還有別的原故。老鼠於夜間爬到鴿巢的邊上或竄進巢內，鴿就逃避開了。倘然牠是在孵卵的話，那麼這些正在孵化的卵就暴露起來，在寒冬時候，卵就要凍傷，雛鴿的發育停止了。鴿房內有沒有老鼠，到晚間在室內靜候就曉得了。

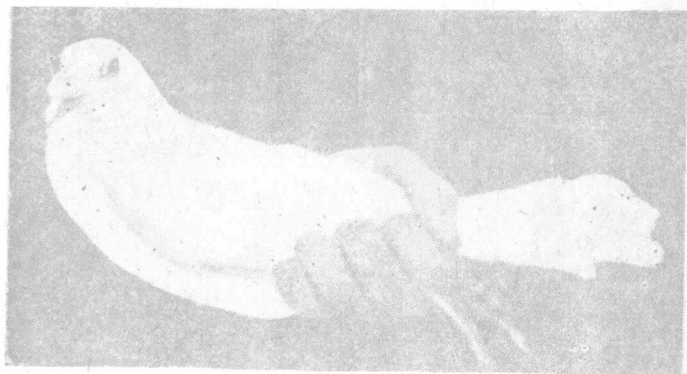


圖
法
六
十
鴿
握

第九章 換羽

鴿普通一年換羽一次。有時也換兩次者，這是很少數的。鴿在換羽時候，體力衰弱，因為牠一日所吃的東西，一部份的滋養要拿去供給羽毛的生長。在換羽時，往往停止產卵。就算有卵，大半是未受精的。就算卵是受精的，牠們因為自己新羽生長的需急，對於孵化和保育幼鴿是沒有別的時候周到。在換羽時期孵化的幼鴿，一定不會肥胖而強壯。

換羽時期 鴿的換羽時期，少則一個月，多則三個月。換羽的時愈長，產卵的損失愈大。要想縮短換羽時期，食料的餵給不可不加以注意。

換羽時期的食料 混合物中，每十六夸脫和六夸脫的蘇子，一星期中餵給三次。蘇子是富於脂肪的，鴿子在換羽時候有了這種豐富的食料，羽毛長得很快。等到換羽過了，這蘇子的餵給也用不着了。

第十章 選擇幼鴿

養鴿要有利益，一定要拿老年生產力衰的鴿出售，拿新鴿補充進去，要有繼續不斷的系統，方纔不會失敗。譬如養鴿五百對，其中的年齡分1 2 3 4 5 6，到了第七年的鴿就出售，不必再留種下去。

選擇幼鴿 拿好的幼鴿來代替年老力衰的鴿，是養鴿者第一重要的問題。留種的鴿要在三月四月五月中選擇的，其他的時候是很少有價值了。選擇幼鴿，要看牠母的記載。倘若牠的母是產育繁衍的，幼鴿是肥胖的，強壯的，就可以選擇牠的幼鴿留種；倘若牠的幼鴿曾經發見黑皮的或體質衰弱的，那麼牠的幼鴿就不可以留種。

幼鴿的分離 幼鴿有了四星期，牠們想飛到地上來啄食了，那就可以分離開來，另外放在一室。最好牠們在巢內要有五六個星期，到了這時候，我們就可以分離開來。幼鴿分離開來之後，

大鴿不來煩擾，牠們已能自己尋食了。分離幼鴿時，要拿牠們的尾羽拔去，以便換羽時，長出更好的來。如圖第十六，一手握住尾足，一手用力拔去尾羽，手續敏捷，幼鴿並不受傷的。

幼鴿分離了以後，牠們的保養要和大的種鴿一樣，方纔有良好的結果。

幼鴿不應留在場上過夜，就是夏天，幼鴿或大鴿多不應留在場上過夜。倘不注意這層的重要，那你的鴿就要有眼瘡 (scrooby) 病了。因為晚上有雷雨的驟然侵襲，和溫度的變更，所以牠們要感受疾病。最好每日傍晚到運動場上去察看一周，倘然看見有鴿留在外面，就要捕捉進去。

幼鴿的保養 幼鴿配對了以後，方纔可以放到種鴿房裏去。但要留心牠們是不是一雌一雄的。倘然雄鴿多於雌鴿，或者雌鴿多於雄鴿，那麼就要有獨身的出來了。

幼鴿也要常常洗浴，所以不可不預備的。

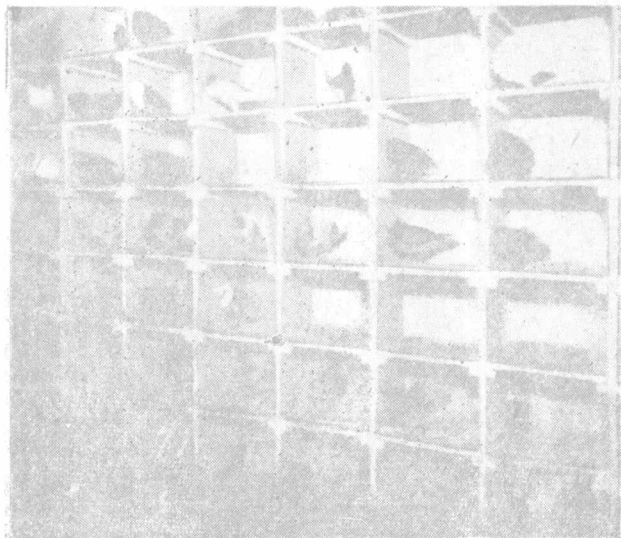
在換羽時飲水中每星期給以下的藥一次：

飲水 二加倫

龍胆酊(tincture of gentian)二食匙

配偶 幼鴿的

配對，由牠們自己選配，我們是沒方法和權力的。沒有配對的時候，晚上住宿，多各個的宿於巢內如圖第十七。等到幼鴿有了配對，到晚上或別的時候，牠們倆同在一個巢內，如第十八圖。



第 十 七 圖
幼 鴿 未 配 偶 時 多 各 個 的 宿 於 巢 內

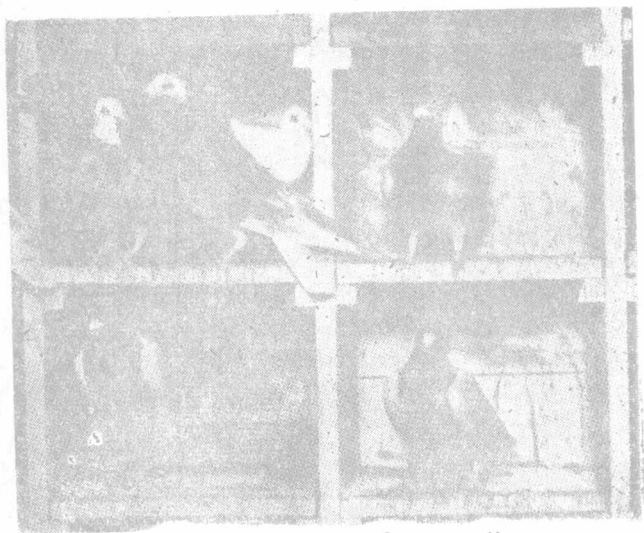


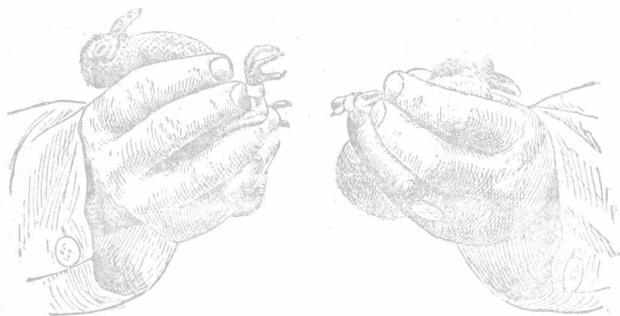
圖 八 十 第
了 偶 配 已 鴿 幼 見 可 角 左 面 下

第十一章 號帶與記載

有兩種號帶，多是鋁質做成的。一種是固封的，一種是鬆動的，長一又八分之三吋，闊十六分之三吋。號帶上可用鋼印印成記號。固封的號帶，要在幼鴿一星期以前裝到足上去，過了一星期，足長大了，號帶是裝不上去的。號帶裝上去的時候，要拿三個足趾靠緊如圖十九。鬆動號帶，比較的便利，不論何時多可裝上，看圖二十。號帶上印有養鴿者的姓名，和號數，倘為雄鴿印O字，雌鴿印H。號帶上印張益H3，就曉得三號雌鴿了。號帶印張益O4，就曉得四號雄鴿了。

普通的記載 記載的目的，（一）是曉得他的年齡，（二）是曉得牠們的配偶，（三）生產的多少，（四）可限制牠們的近血交配。記載的方法，那是並不繁瑣，也是很簡便的一件事。舉了三個例在下面，那就很明白了：

1 例 { No13 H R ch 3/16, 1933
 { No14 O Wh sp 3/16, 1933



第九號幼鴿裝帶之狀



第十二號動的裝帶

No13 No14 兩鴿是同巢孵化的。H是雌鴿的意思，C是雄鴿的記號。這兩鴿是兄妹，倘然配偶起來，就是近血交配了。近血交配，上面曾經說過了，對於牠們的子孫是有很大的危險，養鴿者對於近血交配的是不主張的，因為這很容易使他的事業不久就要衰落起來。同巢孵化的卵是兩個，普通是一雄一雌（十之九），雄鴿發育早，所以牠比雌鴿早孵化。有時兩卵多屬雄鴿，還有時多屬雌鴿。R ch = Red-checked hen 就是雌鴿的羽毛有紅條的顏色。Wh sp = white splashed cock 就是雄鴿的羽毛有白色的斑點。

二例 { No1148 C B B 2/5 1929
.....

C B B 就是雄鴿的顏色，有藍的斑點。同巢的又一鴿因孵化未出，或出後而已死亡了。

三例 { No1149 C B ch 3/4 1928
No1150 H D B 3/4 1928

C B ch = Cock Black-checked 就是雄鴿的羽毛有黑斑。H D B = Dunbarred hen 是有褐色蘆花的雌鴿。

No1149C 和 No1150H 交配，就是近血交配了，這種配偶是有害的。No1148C 和 No1150H

的交配，是遠血的，這種交配，是有利益的了。

詳細的記載 上面的記載，是專記載同巢孵化的鴿和牠們的號數，主要的作用，是防制近血交配的。現在再拿詳細的記載寫在下面：

(a) 配偶的記載，如

No126C × No239H

No467C × No328H

(b) 大鴿繁殖力的記載，如

配偶的號數		1	2	3	4	5	6	7	8	9	10	11	12	月
No126C No425H	22			25		30			1		15			日
	對	○	對	○	對	○	○	對	對	○	對	○	○	幼鴿
No281C No345H	15		20			29	未化				30			
	對	○	對	○		○	○	對	○	○	對	○	○	

1933年

No128C No267H	2		10		18		2		26		29
	一對	○	對	○	一對	○	一對	○	一對	○	一對
No335C No1213H		2		15		18		14		18	
	○	一對	○	一對	○	一對	○	一對	○	一對	○
No367C No429H	12	✓			22				6		
	一對	○	○	○	一對	○	○	○	一對	○	○
No13 No16	8					9					
	一對	○	○	○	○	一對	○	○	○	○	○
No18 No36		3			2		16		15		1
	○	一對	○	○	一對	○	一對	○	一對	○	一對

看大鴿繁殖力記載表中，每年產生二對或三對的鴿是沒有利益的，應當出售。倘然沒有這表的記載，那裏一隻鴿的生產力強，那裏一隻鴿生產力弱，就不曉得了。

(c)系統的記載，這是選種上很重要的記載，而比較繁複的了，譬如

親 {No126C} = (子) = 501C 503C 505C 507C 509C
 親 {No345H} = (子) = 502H 504H 506H 508H 410H

親 {No201C} = (子) = 601C 603C 605C 607C 609C
 親 {No340H} = (子) = 602H 604H 606H 608H 610H

親 {501C} = (子) = 701C 703C 705C 707C 709C
 親 {601H} = (子) = 702H 704H 706H 708H 710H

舉一系統的記載例如下：

No701C { 501C { 126C
 { 345H
 (子) { 601H { 210C
 { 340H
 (父母) (祖父母)

第十二章 鴿的病害

美國政府農部出版的鴿病預防法，有五件事體要特別注意：（一）鴿房內乾燥，空氣流通而不可直接有風吹到鴿巢的地方；（二）食料新鮮，已經發熱或霉腐的穀類不可餵食；（三）飲水要清潔；（四）餵飼要規定時間；（五）清潔。

倘然以上五件事能常常牢記於心，鴿病就可以減少了。

消瘦病 (going light)

此病的病原，是吃食過量小麥，而以新產的小麥爲尤甚。或吃不潔淨的穀，如已經酸敗了，也要有這病的發生。病狀在初則失神喪氣，排洩稀薄的糞污，食慾漸漸減少，體質就慢慢點消瘦起來。病重時，呼吸急促，喘喘的現出很不適意的樣子。處治法：在病的初期，是有痢狀的，可給甜鳳尾草茶 (sweet fern tea)。體瘦時，每日晨晚給魚肝油和木油 (creosote) 一滴，到有起色了方纔

停止。(魚肝油二盎司和木油， $\frac{1}{16}$ 盎司的混合劑)

此病常發現於換羽時季，故處治這病時，拿鴿的尾羽拔去。

呼吸器病 (roup)

呼吸器病常由於鴿體衰弱，再傷風而變成。這病傳染起來很快，所以要特別留意。其病狀爲鼻孔有黏液流出，呼吸很感不便。處治法可以溫水洗濯鼻孔裏的黏液，然後每鼻孔內射三四滴樟腦油，口裏也射兩滴。不用樟腦油可用火油代替，但只可一二滴。有呼吸器病的鴿，須另置於一個溫暖有陽光的地方，切不可和健康的鴿全在一處飼養。

暈眩病 (vertigo)

鴿的暈眩病恐怕由於腦的神經失常，牠的頭部向肩背彎曲，呈目眩神暈的樣子。這病不是急性的，有時牠還能過活兩年，但我們每到鴿房裏去，牠就要發作了。這病是沒有方法處治的。

軟足病 (leg trouble)

鴿足軟而無力支持牠的身體，但傳書鴿是短足種，所以軟足病是很少發生的。軟足病由於

近血交配，所以交配時要格外當心。

翼傷 (wing trouble)

兩鴿爭鬥劇烈時，翼翅撞傷，厲害時垂下不能舉起，可用碘酒塗搽。

口內潰爛 (canker)

口內及喉部有牛酪狀的東西發現，這就是口內潰爛，又稱喉癰。發見了以後，要立即處治，以免後患。用駱駝絨做的小帚，浸於膽礬水內，在鴿的口內輕輕的拿牛酪狀物鬆動，然後拿鑷子鉗去，當心不好有血流出。最後用硫黃粉稍許噴到喉部。病厲害時，是不值得處治的。

喉癰的發生，由於飲水的污穢或食物的霉腐。倘然你要添置一批新鴿，先要詳細察看口內有沒有牛酪狀的東西。要曉得這病也是最險惡的一種！

虎烈拉 (cholera)

虎烈拉是鴿病中最險惡的一種。這病一旦侵犯了鴿羣，在很短的期內，就會全羣覆沒的。這病是由於管理不當心和餵食的不留意。

初傳染的鴿，精神萎衰，嗉囊飽滿。倘捕捉了以後，就曉得嗉囊內充滿了水，發出一種惡臭。拿鴿頭向下，身體向上，兩手輕輕壓嗉囊，水就從口內流出了。以魚肝油和木油的混合劑一滴從口內灌入。倘全羣已經傳染，飲水中每加倫加石炭酸十滴，連給兩天。以後飲水中，每加倫加龍胆酞一食匙，連給三天。

虱 (lice)

有兩種虱常侵害鴿子：(一)是長虱，匿居於翅翼下，對於鴿是較少煩擾的；(二)圓形虱，體是很小，寄生於鴿的頭頸和體上，吸取血液，有殺死鴿體的能力。在溫暖的氣候，虱的繁殖是很快。所以養鴿者一旦察見牠的鴿子已經是有虱了，那麼他應當要迅速的去處治，不然他的事業是沒有希望的。巢內用木屑鋪底，雖可溫暖，但是虱藏匿良好的地方，所以木屑是不可以用的。巢內用烟葉幹可以防制虱的繁殖。倘鴿房內已有虱了，那麼巢內清潔了以後，再用火油揩拭，然後再鋪一層石灰。每星期都要這樣的清潔。

大鴿體上已有虱了，可撒以殺蟲粉。洗浴一星期三次，也是不可缺少的。

鳳尾草茶

於八月中集採鳳尾草 (*myrica asplenifolia*) 的葉，陰乾後，用厚紙袋裝好。鳳尾草茶，怎樣泡的？拿二加倫水和兩手把的鳳尾草葉，燒一二小時。至二加倫水蒸發了一半時就好了。濾清後就可以應用了。應用的時候，每兩加倫的飲水中，和鳳尾草茶一茶杯，可醫治痢疾和腸瀉病。

龍胆酊

龍胆酊是補體的藥劑，周年可施用，而以換羽時季為最有效力。用於飲水的分量如下：

飲水 兩加倫

龍胆酊 一食匙

石炭酸石灰粉

每星期清潔鴿房一次，清潔了以後就拿這粉撒於巢內，棲板和地板上。其作用，(一)吸收濕氣；(二)殺死蟻虱。這粉的分配如下：

石灰粉 八夸脫

石炭酸（未煉） 一茶杯

石炭酸石炭水

每兩加倫的石灰水中，和石炭酸一茶匙，用以粉刷鴿房內的牆壁，每年必粉刷兩次，既增美觀而又衛生了。

第十三章 雜錄

鴿的病院 用木條做的籠，分爲六七格，每格高一尺五吋，闊一尺六吋，深二尺。看見有病的鴿就放在這個籠內管理便當，而健康的鴿不得傳染了。

餵飼的價值 這是很不容易統計的，因爲穀類的定價是沒有一定的。倘若豌豆每斗是一元一角；蘇子每斗是一元三角；粟每斗是九角；玉蜀黍每斗是一元；小麥每斗是八角，那麼每鴿每年所吃的東西要一元四分。

利用不孵化的母鴿 萊斯氏有一對交配的鴿，但母鴿不能孵化卵子，他就利牠撫育幼鴿，誠然牠是不拒絕的，一年曾養成十二對幼鴿。

搬移幼鴿 幼鴿孵化了以後，母鴿驟死，雄鴿無意保養，那麼就要分給他鴿保養了。有時一巢內孵化三幼鴿，而別巢內只有一隻，那麼也可均勻的。但搬移幼鴿要和他巢內幼鴿的年齡相

同的，因為餵食時可不生困難。倘見雄鴿或母鴿餵給鴿乳的時候，我們不好去搬動。

握鴿法 如圖十六。

捕鴿法 鴿在室內，吾們慢慢點走近鴿身，以兩手在牠的頭上捕捉，因為牠常常向上向前的飛行。動作要敏捷，稍為有了一點經驗就成功了。但在鴿飛的時候，可用捕鳥網捕捉，如第十一圖，就可看出萊斯氏捕鴿的姿勢了。用網捕鴿，不要對面捕捉；我們立在鴿前，等牠飛過來了，就拿網在牠的後面套上去，再轉一半身，網口和網身靠住，鴿就逃不出來了。

已配偶的鴿也會改變麼？上面曾經說過了，鴿子配偶了以後就不再改變了；但是還有例外的情形。譬如在換羽時季，雄鴿比雌鴿早換羽；而又一對的雌鴿比雄鴿先換好。這兩隻先換好的鴿就交配起來了。不過這種情形是不常有的。

深褐色的鴿 萊斯氏有幾只深褐色的鴿，有一對繁殖力很強，但是百分九十的幼鴿是雌性，這真是不可思議的了。

黑皮鴿 鴿皮的顏色和牠的羽色是沒有關係的，因為純白鴿的皮，也有黑的；黑羽鴿的皮

也有白皮的。那麼皮的顏色深淺倒底是什麼關係呢？上面已經說過了，鴿皮的顏色是和食料有關係的。豌豆有漂白皮色的效力；玉蜀黍能使皮色變黃；小麥餵了太多，皮色就要變黑了。