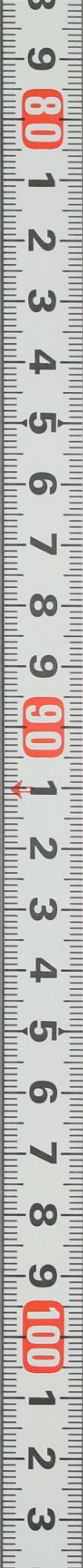
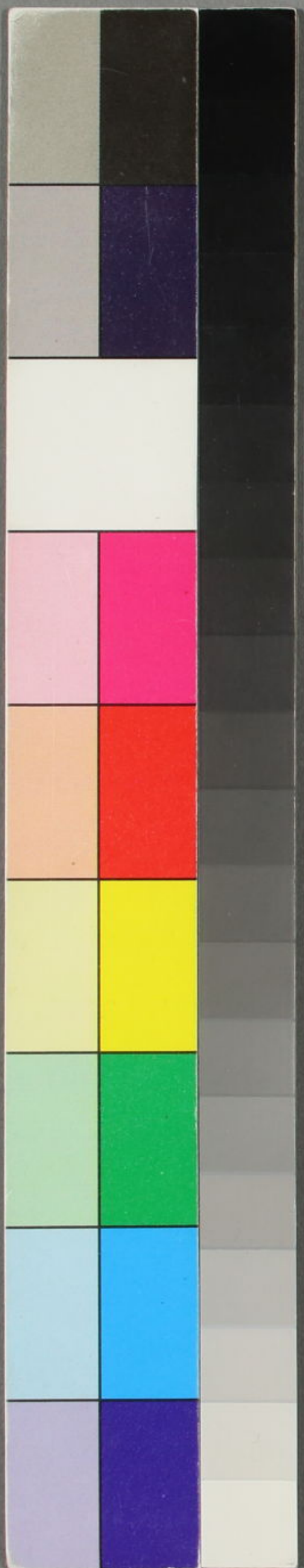


格體物論

和蘭國

和蘭
986
3



門和16
編986
卷3



四六文章圖卷之三

文類

格體總論

短文法并長文



短文或以壯句自始至末或以緊句自始至末或以長句自始至末是一格也
用韻或用下句乃是常法也或用上下有
之不一樣或用平一韻或用平二三韻又
用仄一韻又用仄二三韻或又半用平韻
半用仄韻用韻長文大抵如此說記解辨

四六文章三

表原論賦頌銘贊文誄箴皆用韻如此散
文不用韻

助字以一字自始至末以論語為助字之
全體以韓文柳文為助字之羽翼
段多寡不定然長文者大段小段可分諸
段短文者不用而亦不妨也
以壯句緊句自始至末或以壯句長句自
始至末或以緊句長句自始至末是一格
也短文句法不過二三法也
對直對隔對或無對可任意不一樣

長文以輕重疎密平雜等之隔對或以壯
緊長等之直對或以發句傍句漫句送句
等之獨句而自始至末皆雜用此句也長
句五六七八九十言之句雜用之也
用韻或平韻或仄韻或五韻七韻可任作
者之意大抵如前用韻也隔句用下句直
對用上句亦不妨直對大抵用下句也
助字句法不變中用一字句法變則不用
前之助字
段可用大段小段無前後錯亂于要也

對隔對直對或無對或獨句或又隔五六句隔對可任意

句法無分前後多少是亦可任意必不一

樣若用句法一樣則不可也

餘字譬壯句之中有四字之句又重長句

等之中一字多用之也或又一字少用之

也何句法皆如此欠二字添二字有之

一樣之句法中二三句用韻於上下餘用

韻於下句有之

用句法或用五六或用七八是可任意輕

重壯緊傍漫等之句法也

賦法

賦詩有六義焉二曰賦註賦之言鋪陳其

事陸士衡文賦云賦體物而瀏亮翰曰賦

象事故云體物瀏亮清明也善曰賦以陳

事故曰體物瀏亮清明之稱也慮疎齊云

賦者古詩之流也前極宏侈後歸蘭

略之剗故班固二都賦冠絕古今云蓋

詩人之賦必麗以則也揚雄曰如孔子之

門用賦也則賈誼外堂相如入室矣如其

○○○○同

○○○○緊句

○○○○○○○○九字長句直對

○○○○○○○○韻

○○○○傍句

○○○○緊句直對

○○○○同

○○○○緊句

○○○○六字直對

○○○○六言長句

○○○○韻

○○○○韻

○○○○韻

○○○○韻

○○○○韻

○○○○韻

○○○○韻

○○○○韻

○○○○韻

○○○○韻

○○○○傍句

○○○○緊句

○○○○六字長句直對

○○○○七言長句直對

○○○○韻

○○○○同

○○○○五言長句直對

○○○○傍句

○○○○緊句直對

○○○○韻

○○○○韻

○○○○韻

○○○○韻

○○○○韻

○○○○韻

○○○○韻

○○○○韻

○○○○韻

爾其地勢則

武關關其西

流滄浪而為隄

湯谷漏其後

推淮引滹

其寶利珠怪則

金彩玉璞

銅錫鈇鉞

綠碧紫英

太一餘糧

桐枯揭其東

康方城而為壩

渚水盪其臨

三方是通

隨珠夜光

楮亞流黃

青瓊丹粟

中黃鼓主

松子神陔

耕父揚光於清泛之泉

游女弄珠於漢皋之曲

其山則

崆峒嶠

崑崙

幽谷

或岩嶙而纏聯

或巖巖而纏聯

若夫

赤靈解角

嶺紫嶽

嶽紫嶽

嶽紫嶽

嶽紫嶽

嶽紫嶽

嶽紫嶽

或豁爾而中絕

俯而觀乎雲霓

天封大狝

上平衍而曠蕩

坂抵截嶄而成巘

豁壑錯繆而盤紆

芝秀菌蠢生其隈

玉膏溶溢流其隅

崑嶠無以侈

其木則

種松楔搜

楓神檀櫨

列仙之陬

下蒙籠而崎嶇

間風不能踰

搜柏杻檀

帝女之集

樞柝掛柵

結根味木

布綠葉之藟以

玄雲合而重隄

攢立叢駢

香藹蒼鬱於谷底

虎豹黃龍游其下

鸞鸞鶴鶴翔其上

其柝則

鐘籠篔簹

杖枯憶檀

垂條嫵媛

敷華榮之藟々々

谷風起而增哀

青冥阡瞑

森尊々而刺天

殺攏徠徒戲其巔

騰後飛獵棲其間

篠簞執箠

綠街城坡

阿那菴草

爾冥川積則

漢漚藥盡

潛蓋洞出

布漢漫汗

總括趣欲

其水蟲則

鱗鱗鯉鱗

巨蚌函珠

澶漫陸離

風靡雲披

發源巖穴

沒滑濊濊

滯泥洋溢

箭馳風疾

有鸚龜鳴

地潛龍伏

蛟蟻蛟蟻

駭蝦蛟蛇

其院沃則

貯水淳滂

其草則有薔草

藻茹菱芡

從風發采

其鳥則有鴛鴦

鸚鵡鸚鵡

嚶々和鳴

其水則

開竇灑流

有鉅盧王池

積陽東

頽荒蔣蒲葦葭

芙蓉含華

菲披芬葩

鸚鵡鸚鵡

鸚鵡鸚鵡

澹淡隨波

漫彼積田

溝澮味連

朝雲不與而

沃泄則曠

冬稔其穉

其原野則

百穀蕃廡

若其園圃則

諸祐薑蕃

乃

有櫻梅山梯

提膳相朝

為漉為陸

隨時代熟

有桑漆麻紵

有蓼莪藎蒨荷

拚實辛水

有

有

有

有

神棗若榴

其香草則

穉暖蒼蔚

若其厨膳則

歸膺鳴鷄黃稻鮮魚以為芳藥

酸甜滋味

春邱夏筍

蕪菘紫薑

酒則

九醞耳醴

穰橙鄧橘

有薛荔蕙若薇蕪蒨藟

含芬吐芳

有華薌重拒泄臯香統

百種千名

秋韭冬菘

拂撤羶腥

十旬兼清

醪敷徑寸
其甘不爽

乃其

綏宗綏族

以速遠明

揖讓而好

珍羞琅玕

珊瑚御獵

侍者盪媚

被服雜錯

浮蟻若萍
醉而不醒

禰祠蒸嘗

嘉賓是將

宴於蘭堂

充溢園方

金銀琳琅

中囁解明

負暉萃

傑才齊敏

獻酬既交

彈琴擲籥

清角發徵

客賦醉言歸

接歡宴於日夜

於是

暮春之楔

方軌齊鞞

朱帷連網

授爵傳觴

率禮無違

流風徘徊

聽者增哀

主彌露未晞

終愷樂之令儀

元巳之辰

校干陽渙

曠野映雲

男女姣服

致節程盡

微眺流盼

於是

齊僮唱兮

坐南歌兮

白鶴飛兮

脩袖繚繞而滿庭

翻絲々其若絕

起遙遷延

駱驛續紛

儂紹便始

蛾眉連卷

列趙女

起鄭舞

繡定緒

羅襪躡踈而容與

眩將墜而復舉

蹴躡

結九秋之增傷

彈箏吹笙

寡婦悲吟

坐者懷歎

於是

群士放逐

驥駉齊鏢

足逸驚塵

府貫魴鱖

魚不及竄

怨西荆之折盤

更為新聲

鷓鴣哀鳴

蕩魂傷情

馳于沙場

黃間機張

鏃折毫芒

仰落雙鶴

鳥不暇翔

雨乃千
撫輕舟兮
臨北渚兮
汰滌滌兮
陽羨流兮
追水豹兮
於是
日既暹昏
收歡命駕
車雷震而風厲

浮青池
揭南涯
松容容
掩鳥鷺
鞭蚶蚶
樂者未荒
分背迴塘
馬鹿起而龍驤

春而歸
斯乃
游觀之好
未觀其美者
南陽者真所謂
遠代則
劉后甘厥龍醢
奉先帝而追孝
固靈根於夏葉
非純德之宏圖

其樂難忘
耳自之娛
焉足稱歎夫
漢之舊都也
規魯縣而來遷
立唐祀於堯山
終三代而始蕃
孰能授而處施

近則

孝侯思故

穢長沙之無藥

驥朱光於白水

察茲都之神偉

於是宮室則

有園廬舊宅

御房穗以華麗

聖皇之所逍遙

章陵鬱以清慈

匪居匪寧

歷江湖而北征

會九世之飛策

啓天心而寤靈

隆祭示崔嵬

連閣煥其相微

靈祇之所保綏

清廟肅以微

皇祖辭而降福
帝王其擢英

且其君子

弘懿睿哲

容止可則

進退屈伸

訪今天地之聯
刺帝亂其政
豺狼肆虐

真入革命之秋也
爾其則有謀臣武將

皆能

攬其執猛

跡萬祀而無衰
詠南音以顧懷

允恭溫良

出言有章

與時抑揚

破堅摧剛

排捷陷高

楚蹈咸陽

高祖階其塗

光武躡其英

是以

漢德久長

關門反距

視人用遷

及其

去危乘安

周邵之儻

據鼎足焉以左王職

播紳之倫經論訓典賦納以言

是以

朝無闕政

風烈昭宣也

於是乎見幽眉齋餘昔之叟皓々焉被其

髮者唱然相與歌曰

建太常兮排之

望翠華之蔽之

振和鑿兮京師

駟飛龍兮駢之

按平路兮來歸

豈不思天子南巡之謁者哉遂作頌曰

皇祖止焉

光武起焉

披彼河洛

統四海焉

本枝百代

位天子焉

永代克孝

懷桑梓焉

真人南巡

觀旧里焉

賦皆不一樣韻字句法各別也或長賦短賦可任作者之意春思賦華山賦大孤山賦此類先有序而述賦康僚日中鳥賦野人聲日賦秋霜賦明賦北丰賦王勃七夕賦王延齡秋霄讀書賦唐太宗小山賦楊炯浮漚賦是皆長賦也王泠然初月賦侯喜秋雲似羅賦白行簡五色露賦目令問金莖賦揚夔濁賦陳廷章水泉賦是皆短賦也

王泠然新潭賦并圖

薄狹口以雷聲

積中心而黛色

○○○○○○六字直對 ○○○○○○

此句有見壯句

喬琮日中有玉字賦并圖

馭為鳥矣

無慚蒼頡之能

日匪扇焉

寧假石軍之手

○○○○輕隔句 ○○○○○○

○○○○ ○○○○○○

漲昆明池賦并圖同前 張仲素

將飛有翼
欲濟無梁
時栖太一之雲
幾滯壁池之客

土起履霜
舉冰至賦并圖

始落金波之上
有助其明

終藏陰室之中
不欺於闇

重隔句

文苑英華日賦圖

六言直對

同

同

同

平隔句

緊句直對

七言長句隔對中隔傍句

傍句也或又加下句說有之

日賦

日賦

王捧珪

照百川以水開
煖千林而花發

煎綠潭而水沸
瀾青雲而火生

耀凝霜而輕白

帶飛霞而炎紅

赫然作色

無物不淨

溫然為容

有情皆訖

終而復始

既明且燠

自非造化之至精

焉

能作羣生之壯觀

頌法

頌以用切六義之中其一也告成功之詩也詩吉甫作頌穆若如清風廣韻又歌也

周禮太師誥頌誦也誦今之德廣以美之古本毛詩雅頌字多作詒又詩大序頌者美盛德之形容以其成功告于神明者也句法體格短長多少隔對直對或散文不一樣皆可任作者之意故王勃九成宮頌許善心神雀頌簡文帝馬寶頌李率丹隔復練塘頌王子淵聖主得賢臣頌元次山大唐中興頌太宗烈頌玄宗文頌肅宗孝頌高宗康頌大唐封東岳廟觀頌大唐封禪頌皆句法格體不一樣

陳說禮法

先生於此是方

捧嬰承槽

奮髯踈踈

無思無慮

兀然而醉

靜聽不聞雷霆之擊

熟視不見泰山之形

不覺

寒暑之切肌

是非鋒起

銜益漱醪

枕麩糲糟

其樂陶之

恍爾而醒

嗜慾之感清

俯觀萬物擾々焉

二豪侍側焉

高祖元頌井圖

昊々昊夫

監于下

維隋之秋

陽潛味登

雷行龍興

文明乎萬國

垂仁蒸人

如江漢之浮萍

如蜾蠃之與螟蛉

與有德

時黷陰凝

人思照矣

濕濯零慙

載親天監

保我子孫

後之皇

○○○傍句也或見上句有之

○○○壯句直對

○○○緊句

○○○同

○○○同

○○○傍句或見下句有之

○○○緊句

○○○同

魏之皇

丕承之

○○○

○○○

○○○

○○○

○○○

○○○

○○○

○○○

睿宗德頌井圖

后戚之禍再興

廟祧震怒

翼登聖父

霄杖金斧

大聖照臨

歸祚于有功有德

○○○緊句此格多也

○○○同

有危德

陰命聖子

奮其神旅

殄殲逆亂

元之宅心

於戲盛德

○○○

○○○

皇極經世

三

○○○○○○○○送句也

○陋室銘 ○六言直體 ○○○○○○

山不在高 ○○○○新台 ○有儂則名

木不在深 ○○○○ ○有龍則靈

斯是陋室 ○正言身尚直體 ○唯吾德馨

苔痕上階綠 ○ ○草色入簾青

談笑有鴻儒 ○ ○往來無白丁

可以調素琴 ○閱金經 ○無案牘之勞

無絲竹之亂耳 ○ ○西蜀子雲亭

南陽諸葛廬 ○ ○

我子云何陋之有

文苑英華盤右銘圖

○○○○緊句 ○韻 ○韻 ○韻 ○韻 ○韻 ○韻

○○○○同 ○韻 ○韻 ○韻 ○韻 ○韻 ○韻

○○○○韻 ○韻 ○韻 ○韻 ○韻 ○韻 ○韻

○○○○同 ○韻 ○韻 ○韻 ○韻 ○韻 ○韻

○○○○緊句 ○韻 ○韻 ○韻 ○韻 ○韻 ○韻

○○○○緊句直對 ○韻 ○韻 ○韻 ○韻 ○韻 ○韻

○○○○同 ○韻 ○韻 ○韻 ○韻 ○韻 ○韻

盤石銘并序

白居易

太和九年夏有山客贈余盤石轉實於履道里第時屬炎暑坐卧其上愛而銘之云

耳

客從山來

圓卒贖滑

質疑白雲

蓋苔有班

置之竹下

坐待禪僧

遺我盤石

廣袤六丈

文折碧烟

麋鹿無跡

風掃露滴

晚留醉客

清冷可愛
便是白家
支體甚適
復夫床席

文苑英華盧同櫛銘并圖

而有髮
有心焉
胡不如是

○ ○ ○ 壯句

○ ○ ○ 同句

○ ○ ○ 送句

湯之盤銘并圖

或皆有見漫句

荀日新

日且新

又日新

○○○壯句

○○○

○○○送句

或有見漫句

○○○

克已銘西銘東銘古硯銘吹臺山銘望美
人山銘至仁山銘思舊銘明月山銘棧道
銘泗州開元寺鐘銘是皆不一樣

讚法

讚解也明也廣韻稱人之美或作贊荀子
問一而告二謂之贊注楊倞曰贊即讚字

謂以等強贊助之義與讚同句法格體不
一據同前故畧圖者也黃帝見廣成子讚
堯登壇受圖讚漢武帝聚書讚是等之讚
皆以緊句八句終也

禹渡江讚

庾信

三江初鑿

九谷新成

風飛鷓漏

水起龍驚

樂天知命

無待憂生

危舟遂靜

亂機還平

此格多也二孝讚續羊叔子傳讚此類長

讚也。貌屏，讚畫鵠，讚陸龜蒙，依松圖，讚廖
信，鶴讚，柳宗元，霹靂琴，讚是乃先，有序後
述讚，必不一格也。

文法

文蒼胡始作書，依類象形，故謂之文。廣龍
文章也，又美也，善也，兆也，增韻華也，致也
法也，易文言，注文飾卦下之言，孟子不以
文害辭，注文謂一字，辭謂一句也，私云文
有二，一曰文章也，故謂一切之文類，一曰
文飾，辭美之，此類皆文也，另莊周文弗規

武帝文瓜步山，揭文北山，移文檄告西楚
霸王，文釋愁文，皆句法格體不一，據同前
故畧圖者也。

古文奇賞，孟嘗君文

晉潘岳

人罔貴賤

士無真偽

延人如歸

望質若正

出握秦機

入真齊政

右瞻而贏強

左顧而田競

且以

造化為水

天地為舟

樂則齊喜

哀則同憂

豈

區々之國而

瓊々之身而

畏首畏尾

志撓於木偶

詠法

詠說文蓋也从言未聲廣韻詠壘也壘述

前人之功德周禮小史堂猶大夫之喪讀

詠詩定之方中注喪紀能詠增韻舊注與

大邦是謀

名利是求

東寧西囚

命縣於孤裘

論同誤今仍別出句法格體不一樣皆同
前故宋顏延之陽結事詠陶徵士詠光祿
大夫荀侯詠格不齊馬汧督詠先有序後
述詠尤可任作者之意故畧圖者也

庾尚書詠

寬而能懷

化行如形

曠々虛坐

几席生塵

箴法

威而不猛

民應如影

翩々玄幕

空館寥廓

箴音斟誠也醫者以礮石刺病故有諷刺而救其失者謂之箴右者以石為鐵說文與鍼同諸韻別出箴楊雄作酒箴戒成帝皮自休亦作酒箴自警陸機文賦曰箴須挫而清壯註銑曰箴所以刺前事之失者故須抑折前入之心使文清理壯私云箴所攻疾也格不一樣太寶箴知名箴句法不齊

古文聽箴圖
 ○○○○緊句
 ○○○○韻

○○○同
 ○○○同
 ○○○同

聽箴

人有秉彜
 知誘物化
 卓彼先覺
 閑邪存誠

視箴圖

○○○○緊句

○○○韻
 ○○○韻
 ○○○韻

程正叔
 本乎天性
 遂止其正
 知止有定
 非禮勿聽

○○○○韻

○○○○緊句

○○○○同

○○○○同

○○○○同

視箴

心兮本直

操之有安

蔽之於前

制之於外

克已復禮

○○○○韻

○○○○韻

○○○○韻

○○○○韻

本應物無迹

視為之則

其中則遷

以安其內

久而誠矣

文筌起端八法

問答

設為問答以發端

頌聖

頌美聖德以發端

叙事

次序事實以發端

原本

或原理之本或原事之本或原

昌頭

或就題立說

破題

或見題字或切題意

設事

本無實事假設次序

抒情

摠其真情以發事端

歐陽起鳴云大槩初入須是要寬緩
唐子西語錄云凡為文上句重下句輕則
或為上句壓倒畫錦堂記云仕宦而至將
相富貴而歸故鄉下云此人情之所榮而
今昔之所同也非此兩句莫能承上句
起端句法獨句二樣短句十樣長句三十
八樣可任作者之意

中門四用

敘事

有十一法正敘惣敘間敘引敘
鋪敘略敘別敘直敘婉敘意敘

議論

引用

平敘微細者見文筌
有七法正論功論廣論玄論比
論難論譬論巨細者見文筌
捫蝨新話云文章不使事最難
使事多亦最難不使事難於立
意使事多難於遣辭能立意者
未必能造語能遣辭者未必得
免俗大抵為文者多知難者少
麗澤文說云不必用事只用意
便得

譬喻

文則云易之有象以盡其意詩之有比以達其情文之作也無喻乎博米經傳約而論之

文章結尾九法

問答

問答起折伏終之

張大

題之大者張而大之

收斂

題之多者收而斂之

會理

規矩行確然正理

敘事

敘事起敘事終之

設事

設事起設事終之

摠情

摠其至情以終不盡之意

要終

要事之終以結篇意

歌誦

或為亂辭或為歌詩

獨句正體二變體二短句正體三正變合二十長句正體六正變合三十八獨句四樣正變合二樣也三句合六十樣也故文格全體有三千六百體隨時應意而可書之必不一樣

四六文章圖卷之三

