

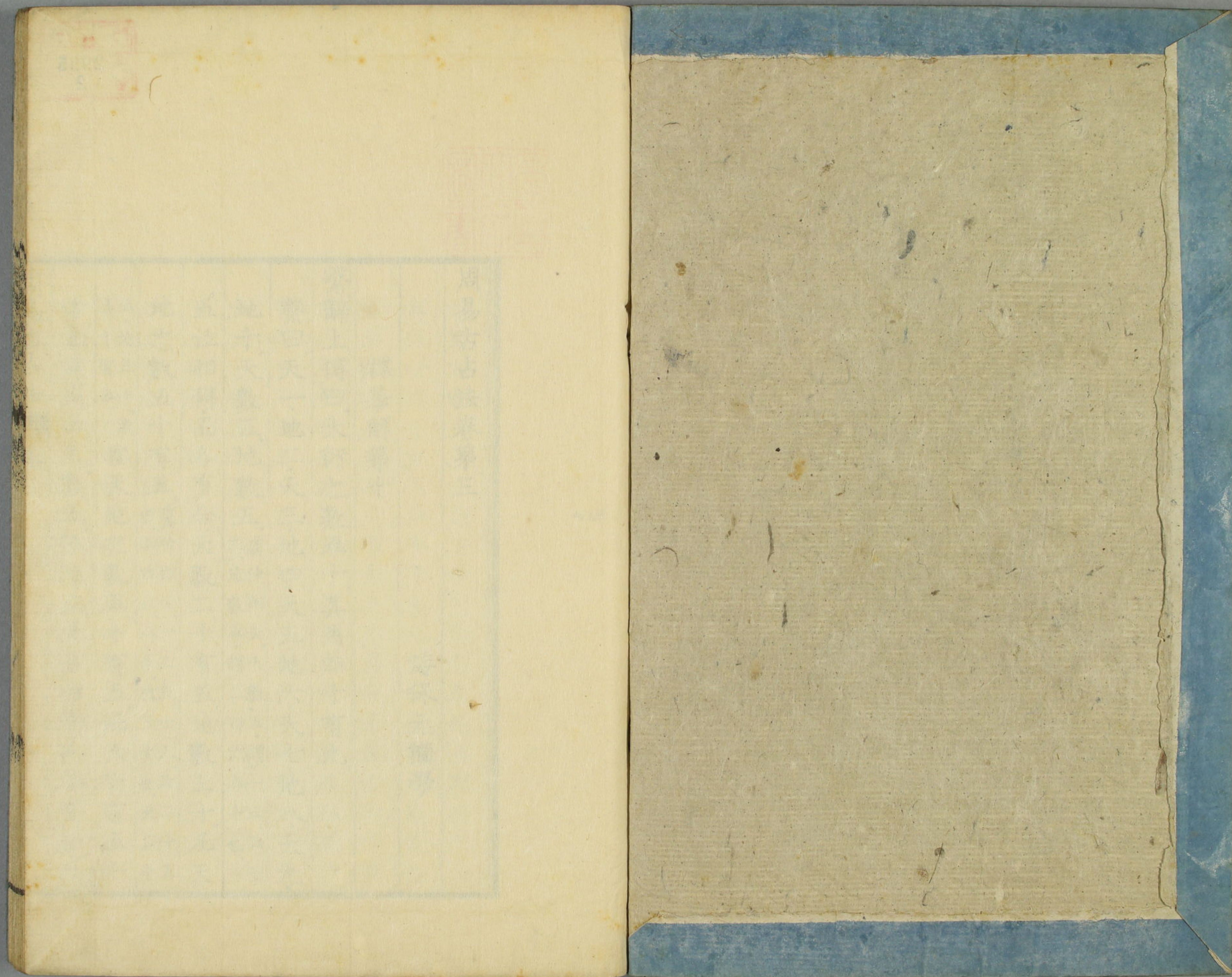


周易古占法

下冊

□ 12  
2995  
2止





12  
2995  
2



周易古占法卷第三

揲著解第十

海保元備學

繫辭上傳曰大衍之數五十其用四十有九

繫曰天一地二天三地四地五地六天七地八天九

地十天數五地數五虞仲翔云天數五謂二四六八也地數五謂一三

五位相得而各有合天數二十有五地數三十凡天

地之數五十有五虞仲翔云一三五七九故二十五也二四六八十故三十也天二十五

五地三十故按天地之數五十有五而大衍言五十

者鄭康成云天數五地數五五位相得而各有合天

地之氣各有五。五行之次：一曰水，天數也；二曰火，地數也；三曰木，天數也；四曰金，地數也；五曰土，天數也。此五者陰无匹，陽无耦，故又合之。地六爲天一匹也，天七爲地二耦也，地八爲天三匹也，天九爲地四耦也，地十爲天五匹也。二五陰陽各有合，然後相得施化行也。又曰：天一生水於北，地二生火於南，天三生木於東，地四生金於西，天五生土於中，陽無耦，陰無配，未得相成。地六成水於北，與天一并，天七成火於南，與地二并，地八成木於東，與天三并，天九成金於西，與地四并，地十成土於中，與天五并，衍演也。天地

之數五十有五，五行各氣并，氣并而減五，惟有五十。以五十之數，不可以爲七八九六卜筮之占，以用之，故更減其一，故四十有九也。依鄭義而攷之，五十有五者，五行之未播于四時，未施其化者也。其既播于四時，則行於四十九著之中焉。既成形，則見於八卦之象焉。減五者，所以見五行之各相并以成其功，而播于四時行乎著卦之中也。此蓋聖人精義入神之學，唯鄭君傳之，誰不貴重之乎。五十又減一，何也。曰：京君明云，其一不用者，夫之主氣，馬融以爲北辰。釋文正義：鄭君所謂天皇帝耀魄寶，大宗伯疏是也。北堂書大傳

曰北辰謂之曜魄後漢書朗顓傳注引春秋保乾圖曰陽起于一天帝為北辰鄭大司樂注曰天神則主

北辰大皇帝注曰禮天以冬謂之為辰則在天成象

至謂天皇大帝在北極者也

語曰北辰居其所爾雅曰北極謂之北辰呂氏春秋有始覽曰衆星與天俱遊而極星不移高誘注云極

星也北辰謂之為帝則常行八卦九宮乾鑿度太一行

一者北辰之神名也居其所曰太是以更減之也著

數七十四十九故曰著之德圓而神儀禮疏引鄭注

以立變化之神著數七十四十九陽也卦數八八六十

四陰也以著起卦以陽動陰之義也白虎通大衍諸

愚詳載于

其用四十有九象之太極崔憬曰四十九數合而未

分是象太極也集正義曰五十之內去其一餘有四

十九合同未分是象太極也此說是也所謂太極者

陰陽未判混淪之氣樂記所謂生氣之和漢人所謂

元氣按楚辭守志曰食元氣分是也繫又曰三極之

道謂三才也太極者蓋對三極而言之文選注引鄭

易注云太極極中之道淳和未分之道也乾鑿度孔

子曰易始於太極鄭注云氣象未分之時天地之所

始也春秋繁露循天之道篇曰陰陽之道不同至於

盛而皆止於中中者天地之太極也漢書律曆志曰

太極元氣函三為一極中也孟康曰元氣始起於子

未分之時。天地人混合為一。是皆太極古義也。魏書李業興傳。梁武帝問業。興曰。易曰。太極是有無業對。所傳太極是有觀此。後世無極之說。最不足據矣。漢志所謂一者。四十九策之渾淪不分者是也。漢上朱氏曰。總之則一。散之則四十九。非四十九之外復有一而不用也。此說為精。馬融始有以一不用者為太極之說。後儒多從之。然考荀悅漢紀稱。馬融著易解。頗生異說。知馬氏於易自創新義。有未可遽信者焉。蓋大衍之數五十者。謂天地之數。乃有五十也。非可以為著數也。曰其用四十有九。知所用之策。唯有四十九。故鄭君注著之德圓。曰著形圓。若不本。是四

十九策。則鄭不當云其形圓也。有圖。淮南子說林篇曰。筮者。端策以問於數。高誘注云。策。四十九策。可以占吉凶。可見古人本唯用四十九策。故誘言如此也。南史褚彥回傳曰。彥回少時嘗篤病。夢人以卜著一具與之。遂差其一。至是年四十八矣。歲初便寢疾。彥回慮不起。表遜位。薨年四十八。据此。最可見古人用著本唯四十九策。故差其一。餘有四十八也。唐六典之策。四十有九。注云。用後儒謂策五十莖。當筮之初。四十九算。分而揲之。去其一。非也。又謂以一策反于積中。最非也。不知贖有上下。以意料之。上贖必短。聶氏三禮圖。陳氏禮恐書有圖。并同。見下。

不足以納策。況二贖筮時執以擊筮，烏得有所謂反策于贖中之事乎。

乾坤鑿度曰：萬形經曰：著生地於殷。注：殷中凋殞一土也。

千歲一百歲方生四十九莖，足承天地數。軒轅本經

曰：天生靈，拚聖人採之，而用四十九，運天地之數，萬

源由也。注云：著者拚，靈草與天地氤氳氣齊生，若不

是靈，著不應天地大數。藜生至四十九莖者，是應天

法也。案乾坤鑿度最晚出，不可信。愚嘗作是書，跋詳辨之，茲不復贅。

然此條或有所受而言之，存以備博雅裁定焉。

朱子曰：著一根百莖，可當大衍之數者二。案史記龜

策傳曰：余至江南，問其長老，云著百莖共一根。徐廣

曰：劉向云：著百年而一本生百莖。釋文引洪範五行

傳曰：著百年一本生百莖。藝文類聚太春春秋繁露奉

本篇曰：著百莖而共一本。此一說也。說文曰：著生千

歲三百莖。博物志曰：著一千歲而三百莖同本。此亦

一說也。論衡狀留篇曰：著生七十歲生一莖，七百歲

生十莖，神靈之物，故生遲也。此亦一說也。蓋無定說

也。要之，其於大衍之數，俱不相蒙。而朱子唯信一根

百莖之說，謂可當大衍之數者二，極為無謂。今不從

矣。

分而為二以象兩。

分而為二者中分四十有九之策而為二半在左手半在右手仍以右手之策置於下方象諸輕清者上

為天重濁者下為地故曰以象兩下文曰易有太極

是生兩儀文選注引王肅曰兩儀天地也潘安仁為賈謐作贈

陸機詩注呂氏春秋大樂篇高誘注曰兩儀天地也論衡

卜筮篇曰案易之文觀揲著之法二分以象天地晉

書紀瞻傳曰顧榮曰夫兩儀之謂以體為稱則是天

地以氣為名則名陰陽

掛一以象三

掛一者於左手之中取一策掛之於左手小指間也

正義曰就兩儀之間於天數之中分掛其一於最小

指間而配兩儀以象三才也按文言曰本乎天者親

上大雅曰天生烝民人受命於天因謂之天性故於

天數之中取其一策以象人配兩儀為三才也後儒

謂以右手一策掛於左手小指失之矣三者乾鑿度

曰易始於一分於二通於三鄭注云清濁分於二儀

陰陽氣交人生其中故為三才是也下繫曰易有三才

有道地兼三才而兩之故六乾鑿度孔子曰三才

之道天地人也逸周書小開武解曰三極一維天二

周易古占法

卷三

六



揲之以四以象四時

揲者說文曰閱持也从手葉聲趙汝棊曰閱數而持

具數也更迭數之也閱持者既鄭曰取也文釋廣雅曰

積也詰釋文曰揲猶數也揲之以四者以右手四

揲左手之策也以象四時者崔憬曰分揲其著皆以

四為數一策一時故四策以象四時也集解

歸奇於扚以象閏

韓伯曰奇凡四揲之餘不足復揲者也按禮記一算

為奇疏云奇餘也投壺管子旁入奇利注云奇餘也藏

四揲之後必有餘數無餘則末之一四亦為奇其數

虞云不一則二不三則四也扚者馬云指間也釋文歸

奇於扚者謂以四揲之餘歸之於左手第四第三指

之間也又荀柔之云扚別也文釋蓋再扚以象再閏則

必歸之於指與指之間使不相混故以為別也攷工

記石有時以泐鄭司農曰泐讀如再扚而後卦之扚

謂石解散也是扚有別之義也朱子以為勒入之義

趙汝棊云扚猶勒也古謂意亦相通以象閏者正義

曰象天道歸殘聚餘分而成閏也案以四揲之餘歸

之於扚以象餘分成閏即左氏所謂歸餘於終之義

也

五歲再閏故再扞而後卦。

五歲再閏者正義曰凡前閏後閏相去大略三十二

日。案曆之日三百六十六日而一歲十二月六日。

月。在五歲之中故五歲再閏。

共三十日則餘六日又除三月十六日矣於是分三十四日。

為一月以六日為後閏之積其第四年又各餘

十二日以此二十四日。秦前六日又成一閏此所謂

三歲再閏也。再扞者謂初扞之後又取右手之策四

四揲之再歸其餘策於左手第三第二指之間也。自

分掛至再扞是為第一變一變之後除前掛扞之策。

復合所揲見存之正策分掛揲歸如前法是為第二

變二變之後又除前掛扞之策復合其過揲之策分

掛揲歸如前法是為第三變三變之後復四四數過

揲之策觀七八九六之數以布一爻其為四者有七

則為少陽有八則為少陰有九則為老陽有六則為

老陰此之謂四營而成易也。

卦今本作掛釋文云掛京作卦云再扞而後布卦虞

仲翔云成一變則布掛之一爻張惠言云布掛之一

爻於文不辭與京氏布卦之文實合則知虞氏本掛

亦作卦後人傳寫誤從他本作掛并其注文改之耳。

乾鑿度亦云再扞而後卦說文引易亦作卦蓋古本

實然布卦之一爻者七八九六也。虞氏案考工記鄭

司農注引亦作卦。今當從之。以布卦爻爲卦。與儀禮所謂卦者。士冠特牲少牢其義正同。或曰筮法必三變而後成一爻。今日再扞而後布卦之一爻。似不可通矣。此不然也。蓋自分揲至再扞。示一變大例。舉此一例。後二變可推知。則略而不言。下乃曰十有八變而成卦。夫知一卦之爲十有八變。則一爻三變。不待言矣。是文之上下互備也。下文又曰四營而成易。四營者三變爲三營。三變之後復四。四數過揲之策。得七八九六。此爲一營。是也。成易者謂成一爻也。無四營之文。則唯見一爻三變。一卦十八變耳。故更增此一語。以

見其必得七八九六之數。以布爻。此亦文之上下互備也。然則再扞而後卦者。謂三變四營而後布卦之一爻。豈不甚明乎。大易大傳卷之六繫既舉一變大例。則後二變亦必分掛揲歸。不待言矣。而郭雍專主始掛後不掛之說。極爲舛戾。朱子辨之。是矣。但朱子亦從俗本。以卦爲掛。以爲再扞之後別起一掛。非也。不知繫既示一變大例。則二變三變亦必先分次掛。次揲。次歸。甚明矣。何有未言分而先言掛乎。况以掛爲掛。一固亦文義之不安者也。愚故謂朱子辨郭氏之誤者。是矣。其錯認繫文。以附合已

說者非也。天數五一節古本在此今專明揲法故姑從程朱本。又曰乾之策二百一十有六坤之策百四十有四凡三百有六十當期之日。乾坤之策者謂乾坤老陽老陰之策數也。三變之後四四數過揲之策其為四者有七則為少陽四七二十八策矣有八則為少陰四八三十二策矣有九則為老陽四九三十六策矣有六則為老陰四六二十四策矣乾老陽之策一爻三十六六爻合二百一十有六也坤老陰之策一爻二十四六爻合百四十有

四也。乾坤皆以老陽老陰之策言者周易以變者為占用九六而不用七八也。朱子謂掛扚之數七八九六之原過揲之數七八九六之委於是直視掛扚之奇偶多少以畫陰陽老少如此則老陽十三策<sup>奇</sup>老陰二十五策<sup>偶</sup>少陽二十一策<sup>奇</sup>少陰十七策<sup>偶</sup>其數絕不符於繫文故於此條又不得不依過揲之數以解之可以見其說之窮矣。按奇偶多少之說始見孔氏正義曰每一爻有三變若三者俱多為老陰三者俱少為老陽若兩少一多為少陰兩多一少為少陽。周禮太卜及儀禮士冠賈疏同嵩

山僧一行亦曰三變皆剛太陽之象三變皆柔太陰之象一剛二柔少陽之象一柔二剛少陰之象唐書曆志蘇子瞻曰唐一行之學以為三變皆少為老陽三變皆多為老陰三變而少者一為少陽三變而多者一為少陰沈存中筆談依此說案陳用之禮書亦同而朱子從之誤也郭雍曰一行之學直取三多三少之象以畫奇偶不復問其數此與擲錢代著無以異四十九著於是直可廢也此說允當朱子專與郭氏為難曰先儒舊說專以多少決陰陽之老少而過揲之數亦冥會焉以反復辨不可獨用過揲和答郭子不知過揲以象

四時一歲之月行也正數也掛扞以象閏月行之餘分也非正數也然則置過揲而獨取掛扞不止其數之不合且理之不可通者矣況此條明以過揲之策為言則可見七八九六之名本諸過揲之數不得謂之冥會不得謂專取掛扞也朱子不察抑亦賢知者之過矣

期者堯典曰基三百有六旬有六日陸績曰十二月為一期正義曰舉合乾坤兩策有三百有六十當期之數三百六十日舉其大略不數五日四分日之一也又案乾鑿度曰歷以三百六十五日四分度之一

為一歲易以三百六十折當期之日此律歷數也鄭注云歷以紀時律以候氣氣率十五日一轉與律相感則三百六十日粗為終也

二篇之策萬有一千五百二十當萬物之數也

侯果曰二篇謂上下經也案漢書藝文志曰周易經二卷又曰文王重易六爻

作上下篇共六十四卦合三百八十四爻陰陽各半則陽

爻一百九十二每爻三十六策合六千九百一十二

策陰爻亦一百九十二每爻二十四策合四千六百

八策合四千六百八策則二篇之策合萬一千五百

二十當萬物之數也

是故四營而成易十有八變而成卦

營者陸績曰營為也正義曰經營也四營者三變為

三營三變之後復四四數過揲之策得七八九六此

為一營四營既畢乃布陰陽老少之爻故曰四營而

成易謂四度營為而成易之一爻也知必有後之一

營者乾鑿度曰陽得位以九七九七者四九四七也

陰得位以六八六八者四六四八也又曰文王推爻

四乃術數鄭注云為四營而成由是而生四八四九

四七四六之數此則聖人推爻必以四為術數不宜

唯三變即成易也陸績曰分而為二以象兩一營也

掛一以象三二營也。揲之以四以象四時三營也。歸  
 奇於扚以象閏四營也。諸家多從之。不知果然則歸  
 奇於扚者再。是為五營。烏得謂為四營哉。來知德何  
 指以營為  
非亦  
 成易者謂成一爻。何以明之。案繫文之例。卦爻對言。  
 此條亦以成易成卦相對為言。則知易字為指爻。明  
 矣。繫又曰。天地設位。而易行乎其中矣。天地設位。謂  
 卦也。易行乎其中矣。謂爻也。則知易字為指爻。更為  
 明白。蓋易之名。取乎爻之變易。故繫辭專以易字屬  
 諸爻。如曰六爻之義。易以貢。曰上下无常。剛柔相易。

亦可以相證矣。陸績曰。四度營為成易之一爻。說卦  
 正義曰。先儒皆以繫辭論用著之法。云四營而成易。  
 十有八變而成卦者。謂用著三扚而布一爻。則十有  
 八變為六爻也。据此。知先儒古義皆解成易為成一  
 爻也。漢書律曆志注。張晏曰。易三揲著  
 而成一爻。十八變具六爻。而成卦。自正義誤解  
 易字為一變。而後儒皆沿襲其說。不知以揲著一變  
 為成易。竟是文義之不安者。不可從矣。  
 八卦而小成。

乾鑿度曰。八卦成列。天地之道立。雷風水火山澤之  
 象定矣。侯果曰。謂三畫成。天地雷風日月山澤之象。

此八卦未盡萬物情理故曰小成也。按乾坤各三畫六子三索而成故八卦而小成。八卦而小成則因而重之為六十四卦而易道大成亦不待言矣。引而伸之觸類而長之天下之能事畢矣。

類者事類也義類也。繫又曰其稱名也小其取類也大正與此同蓋引而伸之觸類而長之則發揮旁通可無事理之不可窮者故曰天下之能事畢矣。易道之妙用此二語盡之而占筮之道亦唯此二語足以盡之矣故以此結之。

亦問著儀第十一曰四筮而占之

說文外字注曰卜尚平旦。按此蓋通卜筮而言

漢書張禹傳曰禹見時有變異若上體不安擇日絜齊露著正衣冠立筮得吉卦則獻其占如不吉禹為感動憂色服虔曰露筮易著於星宿下明日乃用言得天氣也。

白虎通著龜篇曰禮三正記曰灼龜以荆以火動龜不以水動著何以為嘔則是也。盧抱經曰惠云漢時有露著之說是以水動著也。梁處素云嘔字从口疑撰著時以口啣氣其上蓋古人如是。史記日者傳曰卜筮者掃除設筮正其冠帶然後乃



言事此有禮也。

博物志曰筮必沐浴齊潔食香。每月望浴著必五浴之。

案朱子筮儀有曰置香爐一于格南。執著熏於爐上。極與以水動著之說反。又沈腦等香。漢以後外域入貢始有之。燒香之事。唯道家奉仙。浮屠禮佛。乃有之。烏可以四聖人之易同之於仙佛乎。若夫博物志所謂食香之事。亦出于後世。然意取齊潔。則雖禮所未言。而稍優於熏著之說矣。故姑附著之。

儀禮曰筮于廟門之外。

士冠禮曰筮于廟門之外。饋食禮曰筮于廟門之外。

筮者以著問吉凶于易也。廟者鄭曰謂禰廟。疏曰案昏禮行事皆直云廟。記云凡行事受諸禰廟。此經亦直云廟。故知於禰廟也。又公食大夫禮及廟門公揖入。注曰廟禰廟也。疏曰儀禮之內。單言廟者。皆據禰廟。筮必於廟者。鄭士冠注曰。重以成人之禮。成子孫也。疏曰易繫辭云。人謀鬼謀。鄭注云。鬼謀謂謀卜筮於廟門是也。蓋重其事故。謀諸先祖鬼神也。白虎通曰。筮畫卦所以必於廟何。託義歸智於先祖至尊。故因先祖而問之也。于門外不於堂者。鄭曰。嫌著之靈。

由廟神此說諸儒疑之。陳用之曰不於堂避其君也。依下郊特牲卜不於郊受命於祖廟。

作龜於禰宮龜筮傳王者發軍行將必鑽龜廟堂之上以爲天子諸侯筮於廟堂大夫士筮於廟門此尊卑之辨耳。教繼公曰明其求於外神也。方苞曰卜筮外神故用事於廟門之外亦尊無二上之義。吳廷華曰廟神所共也。獨今案卜筮所以傳鬼神之命筮人就席于門外闌西闕外猶介者立于賓主之間也。又案筮必於廟著龜藏諸廟則朱子所謂別爲著室之說不足據矣。

主人朝服

士冠曰冠冠朝服緇帶素鞶。特牲曰冠端玄少牢曰朝服。

鄭士冠注曰筮必朝服尊著龜之道也。案白虎通曰皮弁素幘求之於質也。禮曰皮弁素幘筮于廟門之

外少牢疏曰主人朝服者爲祭而筮還服祭服是以特牲筮亦服祭服玄端若爲他事卜筮則異於此。孝經注云卜筮冠皮弁衣素幘百世同之不改易士冠朝服注云尊著龜之道是也。

即位于門東西面

士冠曰即位于門東西面特牲曰即位于門外西面少牢曰西面于門東

即就也。門廟門也。東門外之東也。既夕注曰西方神位西面者鄉神位也。又白虎通曰問著於東方西面以少問老之義。特牲曰子姓兄弟如主人之服立于主人之南西面北上。

有司如主人服。即位于西方。東面北上。士冠。特牲曰。有司。羣執事如。

兄弟服。東面北上。少牢曰。史朝服。

士冠注曰。有司。羣吏有事者。案少牢曰。史朝服。史即

筮者。有司。蓋筮人及羣執事皆是。教氏曰。有司。即筮者。占者。宰宗人之

類。疏曰。左傳云。士有隸子弟。吳廷華曰。士受地則有

臣。無則隸子弟攝之。如主人服。敬同也。西方門外之

西。東面。鄉主人也。北上。尊者在北也。

朱子曰。筮者北面。見儀禮。案儀禮中。此文僅見士喪

禮。固異于吉。朱子未免失言。王懋竑曰。筮儀之文。不

類。朱子。士冠禮。特牲饋食。少牢饋食禮。筮者皆西面。

惟士喪禮筮宅。以不在厝。故筮者北面。案筮宅。北面。指中封而筮。

異于也。今直云筮者北面。見儀禮。朱子豈不見儀禮者。

而疏謬若是耶。懋竑有白田雜著。未見此條。見錢氏潛研堂集所載傳中。据此。筮

儀蓋出於後人依託。最難信據焉。

筮與席所卦者。具饌于西塾。冠士。

筮者。鄭曰。著也。席者。筮席也。與士喪禮。所卦者。蓋卦。卜席同。

爻之木。及寫卦之版。皆是也。其物非一。故況言之爾。

考少牢曰。卦以木。蓋謂以木為爻之狀。布以作卦。如

今以小方木為之者也。易釋文引京房曰。再扞而後

布卦。集解引虞翻曰。成一變。則布卦之一爻。据此。可

見古人以木爲爻之狀。否則烏得謂之布卦乎。又荀子王制篇曰：鑽龜陳卦。揚倞注云：謂揲著布卦也。漢書張禹傳：東方朔傳並曰：別著布卦。三國志管輅傳曰：輅往見安平太守王基，基令作卦。又曰：清河王經曰：近有一怪，大不喜之，欲煩作卦。注引輅別傳曰：分著下卦。梁書阮孝緒傳曰：時有善筮者張有道，及布卦既構，五爻以上或曰陳卦布卦，或曰作卦下卦。又曰：構爻皆見以木作之也。三國志虞翻傳注引翻別傳曰：翻奏曰：臣郡吏陳桃夢，臣與道士相遇，布易六爻，撓其三以飲，臣乞盡吞之。道士言：易道在天，三

爻足矣。此則明是以木爲爻之狀。不然則烏得撓且飲之乎。晉書桓彝傳曰：初彝與郭璞善，嘗令璞筮卦成，璞以手壞之。北魏書陳奇傳曰：奇於易尤長，在獄嘗自筮卦，未及成，乃擊破而歎曰：吾不度來年冬季。此亦明是以木爲爻之狀。不然則烏得有所謂以手壞之與擊破之事乎。又史記日者傳：司馬季主曰：卜者分策定卦，旋式正碁，索隱曰：碁者筮之狀。正碁，蓋謂下以作卦。考正碁者，蓋即九宮行碁之法。隋志：五行類有五九宮行碁經三卷，鄭玄注。房氏九宮行碁法一卷，王琛行碁立成法一卷，宋志。禮志曰：郝良遇九宮法，有飛碁立成圖，每歲一移，推九州所主。小司馬以爲筮災福事，隨歲改位，行碁謂之飛位。

之狀失之矣。然當時明有卦爻之木，故其言如此已。愚故嘗謂今所用卦爻之木，殆即隋唐遺制，決非苟作也。蓋當筮之時，特貴簡便，故先用木以記之。卦成則有授受之節，故更書之於板也。鄭士冠注曰：所卦者所以畫地記爻，少牢注曰：卦以木者，每一爻畫地以識爻，六爻備書於板，正義釋之曰：古者畫卦以木。又曰：以杖畫地，此說可疑。夫或云以木，或云以杖，恐未免憑臆言之也。先儒唯方苞知其不安，謂土人所踐踏，畫爻於其上，非所以尊筮也。又知以木為爻，極為特識，然而其說以為蓋以木為小方，刻老陰老陽

少陰少陽於其上，則恐未然。竊謂爻之制與今不甚異。蓋每爻唯為單拆，凡十二爻。若老陽則以二陽重布之，老陰則以二陰交布之。卦成之後，更分為前後卦也。唐時或以錢代爻，乃有重錢交錢單錢拆錢之目，見士冠賈疏，太卜賈疏，唐六典，又有單爻拆爻，交文重文之名，愚因有此說。極未免臆度，冀博雅賜之駁正。吳廷華亦以鄭說為誤。謂卦以木，木即方板。此說木字與下書卦於木正同，似矣。然而先畫於板，又書於方，竟所未穩，不可從也。具者鄭曰：俱也。毛詩傳文。大叔于田，節南山。又曰：饌陳也。案詩卷阿疏曰：饌謂供置之。同義。又曰：西塾門外西堂也。疏曰：爾雅云：門側之堂謂之塾。塾在門外，故知

此經西塾門外西堂也。案一門凡四塾。門外為外塾。門內為內塾。夾門東西。因謂之東堂西堂。詩絲衣正義引孫炎

布席于門中闈西闕外西面。冠士

席即筮席。上所饌以藉筮者也。特牲曰。席于門中闈

西闕外。注曰。為筮人設之也。士喪禮曰。席于闈西闕

外。注曰。為卜者也。闈者注曰。門槩也。古文闈為槩。按

爾雅釋宮。槩謂之闈。蓋門中豎一短木。郝懿行爾雅

為豎木者。莊子達生篇云。吾處身也。若厥。棟。釋文引李云。厥。豎也。厥。即槩之省文。東曰闈東。

西曰闈西。是孔氏玉藻疏一臬之說也。賈氏聘禮疏

以為門有二臬。其說不同。今從孔釋之。案焦里堂

復江長庭書。復。蔣徵仲書。主。賈氏說。段。孔。疏。說。文。注。同。

今所不取。一臬之說。見皇侃論語義疏。孔疏所引皇

氏。即是也。漢書馮唐傳注。引韋昭曰。門中槩。為闈。穀

梁昭八年注。曰。槩。門中臬。其說蓋同。邢昺朱子皆主

此說。凌曙郝懿行從之。但鄭注曲禮有中門。槩臬之中央之語。

諸儒依之。以為門之東西各有中。考門中即臬之所

在。唯君出入中於門。君入門介拂闈。玉藻為是也。賓入

不中門。玉藻立不中門。論語辟尊者所從也。此經門中

者以大分言之。見士冠疏云。門中闈西者。蓋以見其近於

闈。非門之正中也。闕者鄭曰。闕也。疏曰。曲禮云。外言

不入于闕。闕門限。與闕為一也。闈西闕外者。指陳席

處也。西面者鄉所尊也。特牲曰：筮人取筮于西塾。士喪禮曰：卜人抱龜，燋先。先者所導之奠龜西首。奠二席西神位也。鄉之以此準之。當是筮人執筮卦者先，執席者先布席。筮人奠筮于席西神位而鄉之也。

筮人左執筮，右抽上韝。士冠曰：筮人執筮，抽上韝。少牢曰：左執筮，右抽上韝。

韝者，鄭曰：藏筮之器也。今時藏弓矢者謂之韝丸也。疏曰：韝有二，其一從下向上，其一從上向下韝之也。云：今時藏弓矢者謂之韝丸也者，此舉漢法為況。亦欲見韝弓矢者以皮為之。故詩云：象弭魚服。是以魚皮為矢服，則此韝亦用皮也。案左傳曰：司鐸射懷錦。

奉壺飲冰。杜曰：冰箭箭蓋可以取飲。昭十年又曰：公徒釋甲執冰而踞。疏引賈注曰：冰攢丸蓋也。詩大叔于田，疏引服注同。杜曰：冰攢丸蓋，或云攢丸是箭箭，其蓋可以取飲。昭二十年冰義與棚同。說文：棚所以覆矢也。詩曰：抑釋棚忌。毛詩傳曰：棚所以覆矢。釋文引馬曰：棚攢丸蓋也。北堂書鈔百廿六引劉楨毛詩義問曰：棚所以覆矢也。謂箭筒蓋是也。又後漢書南匈奴傳曰：弓韝韝丸，一矢四發。遣遺單于。注引方言曰：藏弓為韝，藏箭為韝丸。廣雅曰：韝弓藏也。韝丸藏也。以上皆曰覆矢蓋毛義也。說文曰：韝弓矢韝也。今本

方言曰。所以藏箭弩謂之箠。弓謂之鞞。或謂之鞞九。並與鄭義同。抽上鞞見著示有事也。

兼與筮執之。

士冠曰兼執之。少牢曰兼與筮執之。

鄭曰。兼并也。義疏曰。兼執之者。兼上鞞與下鞞而並執之。

進東面受命於主人。

少牢進受命於主人。士冠曰。

鄭曰。進前也。自西方而前受命者。當知所筮也。疏曰。上云即位于西方。故知前向東方受命也。

宰自主人之右。少退贊命。

士冠曰。宰自右少退贊命。特牲曰。宰自主人之左贊命。

鄭曰。宰有司。主政教者也。自由也。贊佐也。命告也。佐

主人告所以筮也。少儀曰。贊幣自左。詔辭自右。案士冠贊命自右。士喪禮亦曰。命筮者在主人之右。注云。命尊者宜由右出也。唯特牲贊命自左。注云。由左者為神求變也。吳廷華直以左字為誤。未知然否。教氏曰。羴者宰亦在有司位。至是乃來主人之右。少退者後于主人也。

主人曰。孝孫某來日丁亥。用薦歲事于皇祖伯某。以某妃配某氏。尚饗。少牢

特牲曰。命曰。孝孫某。筮來日某。諏此某事。適其皇祖某子。尚饗。左傳。衛孔成子欲立公子元。以周易筮之。



曰元尚享衛國主其社稷遇屯又曰余尚立繫尚克  
嘉之遇屯之比杜云令著辭昭七年國語公子親筮之  
曰尚有晉國得貞屯悔豫韋云命筮之辭也晉語

筮人許諾

士冠士喪禮者許諾少牢曰史曰諾

右還即席坐西面

士冠特牲曰還即席西面坐少牢曰西面于門西

鄭曰即就也東面受命右還北行就席還音旋轉也  
東面則南在右右還者由南而還之于門西闕外就  
門中所布之席也士冠特牲坐筮少牢立筮鄭曰卿  
大夫著五尺立筮士之著短坐筮由便也疏曰三正  
記云天子著長九尺諸侯七尺大夫五尺士三尺案



此文亦見白虎通著龜篇

說文同

孔廣森以為拮少牢

疏似三正記亦大戴篇名

大戴禮記補注

不知疏云大戴禮

三正記皆有此文明三正記是別一書非大戴篇名  
也士喪禮左還北面指中封而筮異于吉禮

抽下鞮

左執筮右兼執鞮以擊筮少牢

疏曰上文已用右手抽上鞮此經又用右手抽下鞮  
是二鞮兼執之也以擊筮者鄭曰將問吉凶焉故擊  
之以動其神易曰著之德圓而神疏引鄭易注云著  
形圓而可以立變化之數故謂之神也引之者證著  
有神故擊而動之也

遂迷命曰假爾大筮有常少

鄭曰迷循也重以主人辭告筮也士喪注曰既受命而申言之曰迷

假借也言因著之靈以問之常吉凶之占蘇大音泰

尊之之辭曲禮曰凡卜筮日曰為日假爾泰龜有常

假爾泰筮有常少牢筮日不言為日略也義疏曰假

爾大筮有常乃承擊筮而發端之語下乃迷命之辭

正義謂迷命訖乃連言曰假爾大筮有常倒矣士喪

禮不迷命注曰士禮略疏曰士禮命筮辭有一大夫

以上命筮辭有二特牲吉禮亦云不迷命故知士吉

凶皆不迷命非為喪禮略也

孝孫某來日丁亥用薦歲事于皇祖伯某以某妃配某

氏尚饗少

此迷命也

乃釋贛少

此迷命訖置所執之贛也

案少牢此下有立筮之文而士冠特牲士喪則竝皆

坐是士坐筮大夫以上立筮也漢時天子立筮唐則

蓋皆坐筮唐書禮樂志曰筮日則卜正啟贛出策兼

執之受命還席以贛擊策迷命曰假爾大筮有常乃

釋贛坐筮執卦以示此其證也

卦者在左坐少牢者在左特牲同卦

卦者筮人之貳主布爻書卦者曰筮爾六爻書卦者

卦以木少牢筮書卦者曰筮爾六爻書卦者

卦者在旁每得一爻布木以記之也大牢筮書

卒筮乃書卦于木少牢特牲曰卒筮寫卦士喪限故

鄭曰卒已也書卦者筮人以方寫所得之卦也士冠

又曰六爻備書于板疏曰木即板也少牢案聘禮注云

方板也疏云方若今之祝板不假連編之策一板書

及盡故言方板也中庸注云方版也論衡量知篇云斷

木為槩拊之為板刀加刮削乃成奏牘是板牘皆以

木為之也方苞云至此始言書卦則上文所卦者謂

筮者執以示主人特牲主人士冠曰執以示主人少牢曰

寫卦既畢筮人執之東面進授而示之經不言進据

下筮人還東面則亦進而近主人也又曰以

主人受眠反之士冠特牲命筮者受視反之曰

鄭曰反之還也疏曰主人既知卦體及還與筮人使占

吉凶也曰三人占則筮二人之言備濟曰十筮

筮人還東面旅占士冠特牲曰筮者還東面長占

疏曰筮人既受卦體還于門西東面鄭曰旅眾也還

與其屬共占之疏曰洪範云三人占從二人之言筮

時三易並用亦三人各占一易從二三者三吉為大  
吉一凶為小吉三凶為大凶一吉為小凶案白虎通  
曰或曰天子占卜九人諸侯七人大夫五人士三人  
又尚書曰三人占則從二人之言論衡曰卜筮兆數  
非吉凶誤也占之不審吉凶吉凶變亂又曰蓋兆數  
無不然而吉凶失實者占不巧工也此古人重占辭  
之義也占者繫曰極數知來之謂占又曰以下筮者  
尚其占說文曰占視兆問也从卜口考許意蓋讀口  
為叩叩即問也論語子罕篇我叩其兩端釋文叩音  
口發動也學記曰善待問者如撞鍾叩之以小者則

卒  
小鳴叩之以大者則大鳴此其證也  
占辭定也

吉則史讀筮少  
藏筮于贛也筮日不吉則筮遠日故曰吉則贛筮  
史兼執筮與卦以告于主人吉曰從少進告吉士冠曰卒  
告于主人占曰吉  
上文筮人還東面至此則又進向門東近主人也注  
曰從者求吉得吉之言案洪範曰筮從  
徹筮席冠士

鄭曰。徹去也。斂也。疏曰。席則徹去之。筮則斂藏之。故兩訓之也。

宗人告事畢。

士冠特少牢

鄭曰。宗人有司主禮者。疏曰。士雖無臣。亦有宗人掌

禮。比于宗伯。故云有司主禮者。

乃退。

少牢

周易古占法卷第三終。大受業上田。伊藤安儀校字。

周易古占法卷第四

海保元備學

說卦逸象第十二

聖人作易。本欲以決天下之疑。成天下之亹亹。使天下之人皆寡過也。夫子慮天下後世。欲開無窮之物。應無窮之變。而易象多義。有象爻之辭。不能得盡者焉。於是為作說卦。以廣其義。然後凡其稱名取類。無所不有。而事物之變。易象之多義。皆得以發揮旁通。而窮其理焉。此則說卦一篇。在學易之家。最所宜先治也。但其先以

後得。

見隋志

不能無缺脫。是以陸氏釋文載荀爽九家



故工記曰凡冒鼓必以啟蟄之日鄭巽後有二為揚項  
 注云蟄蟲始聞雷聲而動鼓所取象巽稱而隱稱即揚也惠  
 皆作揚朱曰巽為風輕揚項曰巽稱而隱稱即揚也惠  
 曰巽為木故為揚大過枯揚生稱仲翔曰巽為揚不從  
 手也張為鶴項曰鶴陽鳥也巽為風兩者朱曰震坎後有  
 曰柔木為鶴為鶴陽鳥也巽為風兩者朱曰震坎後有  
 八為宮而朱以為宮商之宮項曰宮與穴同象皆外圍土  
 室也坎北為律惠曰釋言曰坎律銓也樊光曰坎卦水  
 故為室坎北為律惠曰釋言曰坎律銓也樊光曰坎卦水  
 刑法議獄之字皆從水律亦平也坎律銓也樊光曰坎卦水  
 師出以律今曰二陰制一陽亦法律初六曰為可朱曰水  
 動可止而止惠曰可當作河坎為大川故為河逸象出  
 老屋河字摩滅之餘故為可也或云當為河說文曰河  
 坎可也古文省作可亦通朱子發解可字多曲說為棟  
 不本從石鼓文何作可與此河為可皆古文省曲說為棟  
 項本傳云當棟在屋中為叢棘朱曰險象也今為  
 有陽之象焉大過有坎故為棟為叢棘朱曰險象也今為  
 狐項曰坎為孤取其心之險也為蒺藜為蒺藜為蒺藜為蒺藜  
 為蒺藜為蒺藜為蒺藜為蒺藜為蒺藜為蒺藜為蒺藜為蒺藜

桎梏而能陷者之險離後有一為牝牛純離為牛項曰  
 牝柔而牛順皆坤象也坤之五未麗於人艮後有三為  
 見龍飛龍之位今曰牛性柔順附麗於人艮後有三為  
 鼻朱曰傳曰鼻者面中之山項曰鼻者面中之山項曰鼻者  
 管寧曰傳曰鼻者面中之山項曰鼻者面中之山項曰鼻者  
 名曰天中鼻有山象為虎吳澄曰履彖六三九四願六  
 故曰天中鼻有山象為虎吳澄曰履彖六三九四願六  
 象虎也項曰為說京房以坤為虎刑陸績以兌之陽文稱  
 故項依以為說京房以坤為虎刑陸績以兌之陽文稱  
 也先儒解易皆取二象不聞為虎也虎當為豨豨之屬  
 鄭注云謂虎豹之屬厚氏為孤左傳曰秦伐晉本作為豨豨  
 長為豹陽剛在外之象厚氏為孤左傳曰秦伐晉本作為豨豨  
 取其卦遇豨曰獲其雄孤豨為穴居狐項曰居之獸兌後  
 有二為常項曰九家注曰常西方神也朱以常為屬坤  
 也為輔頰見咸卦案釋文輔也楚詞大招鬻輔奇牙宜笑  
 周易古占法 卷四

子嬖只王逸注美女類有嬖輔此輔字皆輔之段借淮南  
部也故為輔類

虞氏逸象

乾為王君惠曰故乾為王為先王王惠無張曰已消則為先為明  
君乾為無張曰大明為神惠曰陽為人惠曰康成注乾鑿度曰  
乙常行乾得宮降感而生為大人無為聖人惠曰九為賢人  
惠曰九二張曰初也今言為君子惠曰三才為人三  
日賢人在下位仲翔以為初言為武人惠曰春秋外傳  
為善人為善無惠曰乾元善之長也故為武人惠曰武人惠曰  
事武為行人張曰乾在成亥之郊行健行象為物張  
精氣為易乾惠無張曰為立天惠無張曰大本為直見九家為  
為物為易乾惠無張曰為立天惠無張曰大本為直見九家為

敬李惠曰九三夕惕若厲說文引作黃黃敬也左傳成  
是乾為敬也今曰周語言敬必及天為畏敬也亦為威  
象天能敬也昭曰象天乾乾不息天為畏敬也亦為威  
為嚴天威不違顏咫尺杜預曰地坎而天嚴今曰左傳九  
顏而為堅剛雜卦曰乾剛威嚴堅剛皆君德今曰為道惠  
乾為天道之大原出於天故為德惠曰乾德為盛德張曰無  
乾為道象傳曰乾道變化為性惠曰性謂天命為精惠無張曰  
謂盛德為行亦德也張曰為性之謂性命為精惠無張曰  
純粹言也為言乾見九家坤默故為信張曰至信為善惠曰  
屬為揚善無為積善張曰天自積氣故為積善為良惠曰  
故為仁者善之長元為愛張曰天之德今曰左襄為忿  
張曰注云陽為生張曰資生為祥張曰善為祥為慶稱慶  
氣剛武為忿為生張曰資生為祥張曰善為祥為慶稱慶



為天休無惠為嘉惠者嘉之會亨為福為祿為介福張曰繫  
 生故為先乾曰先坤曰迷後得主故為始今曰象傳萬物  
 言始文為知以惠曰乾為大稱大為盈張曰陽為茂無  
 乾盈故為肥乾曰盈注云為好惠曰賈遠曰為施惠主  
 施為利張曰美利利天為清者為天輕清為治惠曰乾元  
 治為大謀治國無張曰言為高天象曰為揚也惠無張曰舉為宗  
 為族張曰人本乎為高宗尊祖配天曰為甲素問曰乾納甲  
 始子為老乾曰四月為舊為古惠曰周書周禮曰天為  
 甲注云稽同為父張無惠曰久為大明終始謂日月得天  
 也古天也為遠惠曰道遠故乾為遠為郊惠曰郊今曰天  
 而能為晝張無為遠為晝張無為遠為遠惠曰道遠故乾為遠為郊惠曰郊今曰天

廣象為野郊曰與義為門同今日乾坤易之門張為道門今  
 乾為道行之五十三義左傳陳敬仲生周史筮之為百實旅百奉之以玉帛天地之美具為歲  
 焉蓋良為庭為實坤為旅為帛乾為百為玉也為歲  
 張曰周天三百六十為頂惠曰與義為朱惠曰乾為大為  
 衣九家無見為圭故為圭玉為著惠曰著陽之老也為  
 瓜稱無張曰注云屬乾園為龍九家無見為龍  
 坤為臣無為順臣無為妣張無惠曰坤為喪為民君二民  
 為萬民無為姓也坤為母女生為刑人坤為刑曰為小人  
 稱小陰為邑邑為國為鬼帝占以坤為鬼門黃為  
 尸張無惠曰坤為身為形地成形為身我惠曰張曰坤腹  
 周易古法 卷四 五

身稱爲自爲我爲躬惠曰釋詰云躬身也爲牝惠無見爲母案咸張曰大指此蓋因坤爲母而借兼震艮之象

爲至惠曰至爲安比坤主靜故安安而能殺杜預以爲坤安

爲安惠曰坤主靜故安安而能殺杜預以爲坤安

爲康張云注安也爲富志曰大地戴禮誥

爲積張曰積爲聚爲重爲厚爲德載物爲萃

爲基張曰地無業老子曰爲致致其道爲用致役物

爲容惠曰猶包也爲裕張曰亦含容之德象傳曰

爲虛惠曰坤消爲虛太玄曰陽道爲書惠曰地事

爲通惠曰近如地爲疆惠曰方無也爲无疆張曰無

爲思張曰配土曰膚爲惡惠曰賈逵曰爲理惠無張

爲體張曰即日正位居體今爲禮惠曰周書

爲事惠曰六三或從王事京房爲業爲

爲度惠曰張曰爲類張曰方爲閉惠曰

爲密張曰故稱密爲默張曰亦

爲欲張曰陰吝爲過惠曰積惡爲醜惠曰

爲藏萬物所歸爲密張曰故稱密爲默張曰亦

爲度惠曰張曰爲類張曰方爲閉惠曰

爲密張曰故稱密爲默張曰亦

爲欲張曰陰吝爲過惠曰積惡爲醜惠曰

爲藏萬物所歸爲密張曰故稱密爲默張曰亦

爲度惠曰張曰爲類張曰方爲閉惠曰

爲密張曰故稱密爲默張曰亦

爲欲張曰陰吝爲過惠曰積惡爲醜惠曰

爲藏萬物所歸爲密張曰故稱密爲默張曰亦

爲度惠曰張曰爲類張曰方爲閉惠曰

爲密張曰故稱密爲默張曰亦

爲欲張曰陰吝爲過惠曰積惡爲醜惠曰

爲藏萬物所歸爲密張曰故稱密爲默張曰亦

過惡疑無張曰坤為終成而代有終為永張無惠曰坤  
 為永終用六永貞為敝盡也亦終為莫夜張曰莫夜為喪張曰  
 冥為晦張曰月无光為夕張曰為年張曰為土張曰為積土張曰  
 期無張為暑張曰為乙張曰為年張曰為土張曰為積土張曰  
 會為年為十年張曰為戶張曰為年張曰為土張曰為積土張曰  
 與閻為闔戶張曰為閉關張曰為土張曰為積土張曰  
 無為階土階積土也為田張曰為邑張曰為國張曰為邦張曰  
 惠曰為土張曰為國張曰為邦張曰為大邦張曰為萬國張曰為異邦張曰  
 同於乾也為方張曰為鬼方張曰為鬼方張曰為裳張曰  
 九見

家為紂無張曰為車無張曰為輶張曰為囊張曰為虎張曰  
 故為大輿為器張曰為缶張曰為囊張曰為虎張曰  
 曰虎殺物而有文為兒張曰為黃牛張曰  
 為坤柔順為牝牛張曰  
 震為帝出乎震為主惠曰為諸侯古者帝王為人張曰為夫張曰  
 過記百為行人張曰為士張曰為兄張曰為夫張曰  
 昭語一為行張曰為征張曰為逐張曰為作張曰  
 男即長為行張曰為征張曰為逐張曰為作張曰  
 出陽出為征張曰為逐張曰為作張曰  
 周易古占法 卷四 七

震起故為作也為興張起也為奔張無張為奔走張無張為驚走張無張  
 曰惠動也為驚衛張驚為定惠無張為言張為定為講論張為定為  
 雷封事百里或曰雷附宋均注雷動百里何以知之張曰以制國也  
 其數三十二九一陽動二陰故曰百里張曰百里為言為講論為  
 議為問為語為告惠曰諸象鳴為嚮張曰為聲為聲惠無為音  
 鼓故為音為鳴惠無為應為應張曰皆震聲為嚮張曰皆震聲為聲惠無為音  
 時應為交張曰乾交為懲張曰以乾正坤為反張曰  
 剝窮上為後惠曰為長為世張曰世無惠為後世惠無張  
 為從惠曰春秋傳太子曰家子君行則為守惠曰守宗  
 為左惠曰震為左為生惠曰震為常為常惠無張為緩惠無張為寬

仁惠曰太玄曰三八為木性仁情喜震為春仁惠曰太玄曰三八為木性仁情喜震為春  
 于自然也為樂惠曰春秋繁露曰春養生於地物皆和樂故  
 春象為笑卦本為大笑無為喜笑為笑言為道惠無  
 塗亦為道德即大為陵為陵惠曰陵與張為祭惠曰  
 祭主為鬯惠曰長子主祭器張曰為禾稼為禾稼惠無張為百惠曰  
 穀惠曰為百穀為草莽為草莽張曰太玄曰屬為草為鼓惠無張為百惠曰  
 家為筐惠曰竹服皮曰震為馬惠無張為麋鹿惠曰麋鹿善驚  
 震象震象  
 巽為命卦本為命令無為號令無為教令無為誥為誥見姤卦  
 震同聲相應陰宣陽命故巽為號為號為號為號為號為號為號為號  
 命今詩序曰風風也教也為號為號為號為號為號為號為號為號

震陽號笑言為處女伏惠無張曰長女為婦為妻長女皆為商

歸無張為利利市為隨隨張曰陰為入無惠為處為入伏無為

巽為進為退即惠無張也為舞惠無張象風為谷木惠無張曰於下

為長木巽又長張也為苞木惠無張曰柔者為揚九惠無張曰為木果

有果無張曰為茅柔白為茅為白茅為蘭為蘭為臭草為木果

如為草莽為草木木惠曰剛交為為杞杞無張為葛藟無

草莽稱葛藟為薪張曰草木為庸伏高而可入為葛藟無

象為牀張曰所以處為帛張曰帛陰功布之屬為

桑無張為繩直故亦為繩為腰帶亦繩象為緇張曰

汲水索注云為蛇在巳為魚張曰震陽為龍為鮒無

坎為聖耳又五行以智屬水為川無惠為大川為

為雲為玄雲張曰乾注云上坎為為川無惠為大川為

慮為憂並惠無張為謀惠曰洪範謀屬水為志惠曰心為思為

陽憂為惕為疑為艱無惠為恤為為遜皆惠也為悔惠曰

悔為忌皆惠無張為勞勞惠卦也為濡弱也為疾為疾

涕洟張曰坎為水為眚中故眚不必為疾為疾

病無惠為疾厲無惠為疑疾無惠為災為破為罪為悖為欲為

坎水為淫張曰坎水為淫為罰張曰無惠為獄張曰坎為獄為叢棘張曰故為  
 寇盜張曰無盜為暴張曰盜為暴為毒張曰害為毒為瀆張曰瀆為瀆為則張曰則為則  
 皆背張曰背為背為虛張曰無為虛為孚張曰水為孚為法張曰水為法為平張曰水為平為則張曰水為則  
 為經張曰六經為經為法張曰六經為法為法張曰六經為法為法張曰六經為法  
 也張曰杜注坎為法象爾雅坎律銓也郭注易坎卦主法  
 為習張曰習為習為後張曰習為後為入張曰習為入為內張曰習為內  
 故為入張曰習為入為聚張曰習為聚為美張曰習為美為要張曰習為要為陰夜張曰習為陰夜  
 腎張曰腎為腎為膏張曰腎為膏為美張曰腎為美為要張曰腎為要為陰夜張曰腎為陰夜  
 坎月夜張曰坎月夜為歲張曰坎月夜為歲為酒張曰坎月夜為酒為鬼張曰坎月夜為鬼為三歲張曰坎月夜為三歲  
 不得困張曰不得困初六張曰初六為酒張曰初六為酒為鬼張曰初六為鬼為三歲張曰初六為三歲  
 曰三歲張曰三歲不覲張曰不覲為酒張曰不覲為酒為鬼張曰不覲為鬼為三歲張曰不覲為三歲

尸張曰尸為尸為叢木張曰尸為叢木為叢棘張曰尸為叢棘為疾藜張曰尸為疾藜  
 家張曰家為家為棘張曰家為棘為穿木張曰家為穿木為木張曰家為木為校張曰家為校  
 枉張曰枉為枉為弧張曰枉為弧為彈張曰枉為彈為木張曰枉為木為木張曰枉為木為車張曰枉為車  
 也張曰也為也為馬張曰也為馬為春張曰也為春為春張曰也為春為春張曰也為春  
 矣張曰矣為矣為黃張曰矣為黃為孕張曰矣為孕為惡人張曰矣為惡人為見張曰矣為見  
 離張曰離為離為飛張曰離為飛為爵張曰離為爵為日張曰離為日為戎張曰離為戎  
 明張曰明為明為光張曰明為光為甲張曰明為甲為戎張曰明為戎

為折首惠無張曰為刀為斧為資斧為矢為黃矢馬惠曰

亦云離為矢張曰釋文離為黃為飛矢無惠曰為罔為罟罔罟

取諸為甕為瓶離惠曰皆中虛之象張曰為鶴為鳥為飛

鳥為隼無惠為鴻無惠

艮為弟為小子張曰為君子無惠為賢人曰惠曰九三張為

童為童蒙無惠為童僕少男張曰亦為官賢人張曰為友張曰與為

閣惠無張曰為時張曰良成終成始故為四時今曰良

其為斗張曰四時為星無惠為沫張曰沫皆斗屬為霆惠無張曰

為果惠無張曰決也為慎張曰慎為順張無惠曰弟張無惠曰弟張無惠曰

慎順古文為節亦慎義為待張曰止為制惠無張曰

制稱為執張曰為手故為為小惠無張曰為多惠曰良多

為厚張曰山所為取惠無張曰取為舍惠無張曰舍為

求惠曰良兌同氣相求故為篤實曰慎而厚故篤實為

道惠曰為徑為穴居張曰山穴也為石惠無張曰為城

為宮室惠曰為門庭傳曰良為門庭為廬為牖為居

張曰皆門為舍張無惠曰為宗廟為社稷張曰良乾上

成始故為宗廟為社稷今為鼻見九家張曰山澤通氣

為肱張曰為背張曰為腓張曰為膚張曰為頤張曰為頤張曰

小為腓蓋以咸為皮惠曰為膚惠無張曰乾為股張曰

坤在肉之外故為皮為小木惠無張曰堅多為碩張曰

膚今曰象陽在肉外為小木節之木恆小為碩碩果

周易古法

卷白

也為碩果惠曰刺卦張曰即碩果也乾上故碩為豹惠無今日九為狼為

小狐張曰皆黔喙之屬良為狐小故為尾張曰黔喙之

兌為妹惠曰少張為妻曰良妻為朋惠曰二為友惠曰朋

為講習惠無口也為刑惠曰刑人張曰即秋折為刑為小為

少惠無張曰幼為密張曰良懷為通惠無張曰為見惠

兌見雜卦仲翔曰為右惠曰右也為下惠無張曰為少知

張曰乾為少知為契惠無張曰刻木兩書一札同而

案右虞氏取象共四百七十九見惠氏所載者三百

三十一餘百四十八見張氏所次中見九家者十惠

有而張無者二十惠謂雖大略本諸經然其授受必

有所自非若後世鄉壁虛造漫無根據者也此言是

也故愚於易不甚主仲翔而特拳拳有取乎其象以

為必得之於周秦以來所傳確存先民遺意蓋不疑

也學者善讀說卦又能熟復九家及虞氏象於玩占

之道庶乎其不差矣

又案朱彝尊經義考引吉安府志曰龍仁夫字觀復

永新人官湖廣儒學提舉著周易集傳十八卷謂雜

卦為古筮書春秋傳所引屯固比入坤安震殺皆以

一字斷卦義此類是也孔子存之以為經羽翼初非

創作其言先儒所未發四庫全書提要亦謂其說似



創而有本故愚嘗作說卦考又作雜卦考以為雜卦一篇在學易之家所宜先講究也學者考之於余之諸書其亦庶乎其可也

又案北齊書儒林權會傳曰會每為人占筮小大必中但用爻辭象象以辨吉凶易占之屬都不經口愚謂學者欲復古周易占法亦當以經及十翼之言參伍錯綜之以求其說可也漢儒所傳納甲世應等說宜置之不論而況後世術家悠謬之談乎固宜一掃廢之可也

圖翼第十三

六十卦用事之月

十一月	未濟	蹇	頤	中孚	復
十二月	屯	謙	睽	升	臨
正月	小過	蒙	益	漸	泰
二月	需	隨	晉	解	大壯
三月	豫	訟	蠱	革	夬
四月	旅	師	比	小畜	乾
五月	大有	家人	井	咸	姤
六月	鼎	豐	渙	履	遯
七月	恒	節	同人	損	否

八月 巽 萃 大畜 賁 觀

九月 歸妹 无妄 明夷 困 剝

十月 艮 既濟 噬嗑 大過 坤

案以上十二月用事之卦見稽覽圖曰每歲十二月  
 三每月五卦卦六日七分每期三百六十五日四分日  
 二之一五日四分日之一舊作六日唐一行卦候議曰  
 五十二月卦出於孟氏章句其說易本於氣而後以人  
 十事明之京氏又以卦爻配之暮之日坎離震兌其用  
 十事自分至之首皆得八十分日之七十三頤晉井大  
 畜皆五日十一分餘皆六日七分止於占災眚與吉

凶善敗之事唐書曆志蓋坎離震兌用事於分至之首震

主春分離主夏至兌主秋分坎主冬至乾鑿度是類

書律曆志謂之四正卦稽覽圖是類謀鄭乾鑿度又謂之

四時卦稽覽圖又謂之方伯卦薛瓚漢書注引京房鄭

又謂之方伯監司之官漢書孟康注餘六十卦直三百六

十日每卦六日七分惟頤晉井大畜皆五日十四分

較他卦少七十三分此所少之數即四正卦用事之

分數也又未濟屯小過需豫旅大有鼎恆歸妹艮各

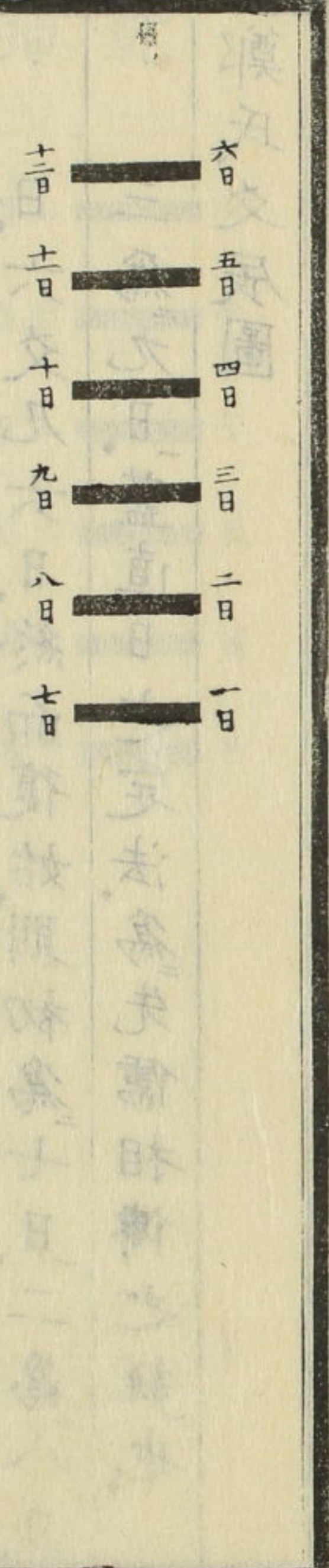
內卦主前月外卦主本月如未濟內卦主十月外卦

主十一月是也此說也自荀爽京房馬融鄭玄虞翻

千寶諸家皆據以解經而最大備於唐孔氏矣朱子雖不信之然史繩祖奉朱學而其著學齋佔畢仍用此說以解節象矣四庫全書提要曰漢易之不可訓者在於雜以讖緯推行機祥至其象數之學則去古未遠授受具有端緒故王弼不取漢易而解七日來復不能不仍用六日七分之說此言允當惠定宇易漢學錢曉徵易答問有說頗詳及沈大成學福齋集又載喬餅城卦氣攷略序皆先獲我心者矣學者宜并攷焉

分卦直日法

事類彙編卷之四十五



乾鑿度曰以卦用事一卦六爻爻一日凡六日七分歸閏稽覽圖曰卦有六爻爻別主一日漢書京房傳孟康注曰分卦直日之法一爻主一日後漢書朗顛傳顛上書曰正月三日至九日三公卦也注云凡卦法一為元士二為大夫三為三公四為諸侯五為王位六為宗廟前書音義云分卦直日之法爻主一日即三日九日並為三公之日也

案一爻一日一卦六日七分自鄭康成以下皆用此說以解七日來復則京房朗顛所傳未始非經之本旨也又案顛所謂正月三日至于九日三公卦者謂此六日漸卦用事說本錢卦氣之說四正為方伯中孚為三公復為天子屯為諸侯謙為大夫睽為九卿升還從三公周而復始魏書律是漸為三公卦也注以為三公之爻失之矣然一爻一日六爻凡六日終而復始則初為七日二為八日三為九日蓋直日之定法為先儒相傳之說也

鄭氏爻辰圖

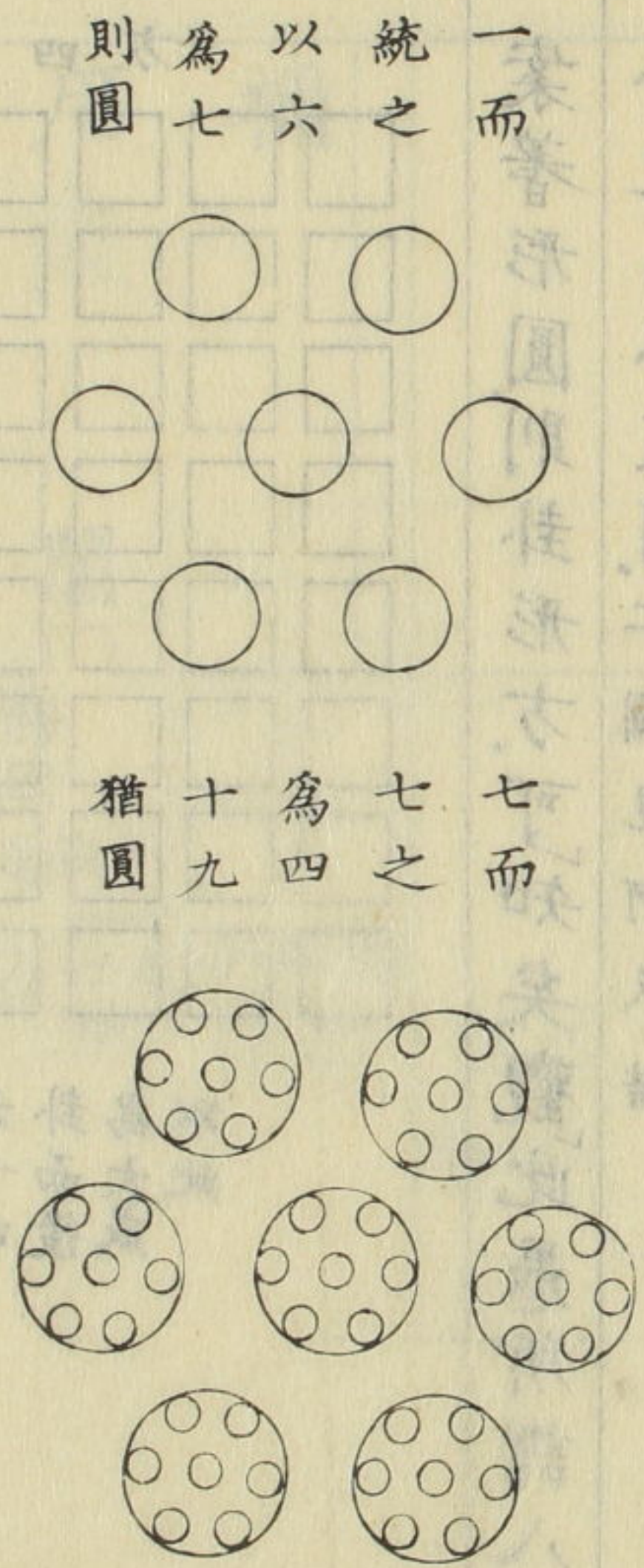
乾		坤		位六	
月九	戌	月九	戌	月四	巳
月七	申	月七	申	月二	卯
月五	午	月五	午	月十二	丑
月三	辰	月三	辰	月十	亥
月正	寅	月正	寅	月八	酉
月十一	子	月十一	子	月六	未

馬融乾初九注云初九建子之月何安文鄭賁注云九三位在辰明夷注云九三辰在辰困注云四爻辰在午比注云初六爻辰在未困初六注同明夷注云

六二辰在酉中孚注云六三辰在亥坎注云六四爻  
 辰在丑泰注云五爻辰在卯坎上六注云爻辰在巳  
 坤文言注云上六為蛇  
 韋昭國語注云十一月曰黃鍾乾初九也正月曰大  
 族乾九二也三月曰姑洗乾九三也五月曰蕤賓乾  
 九四也七月曰夷則乾九五也九月曰無射乾上九  
 也十二月曰大呂坤六四也二月曰夾鍾坤六五也  
 四月曰中呂坤上六也八月曰南呂坤六二也十月  
 曰應鍾坤六三也

著圓卦方圖

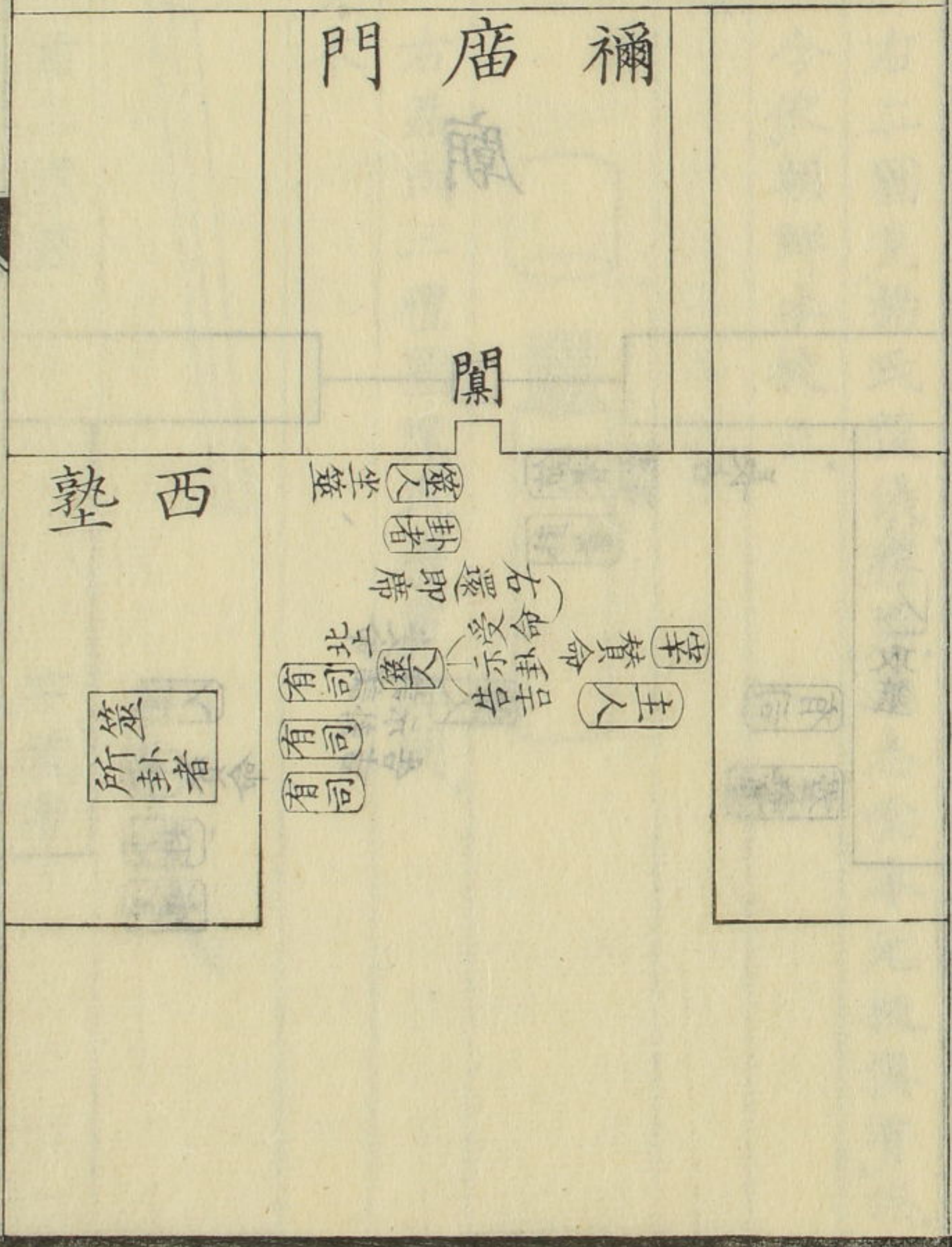
一而統之以六為七則圓  
 七而七之為四十九猶圓  
 案鄭君曰著形圓而可以立變化之數故謂之神  
 及愚謂著數本唯四十有九非五十策者觀此益  
 明



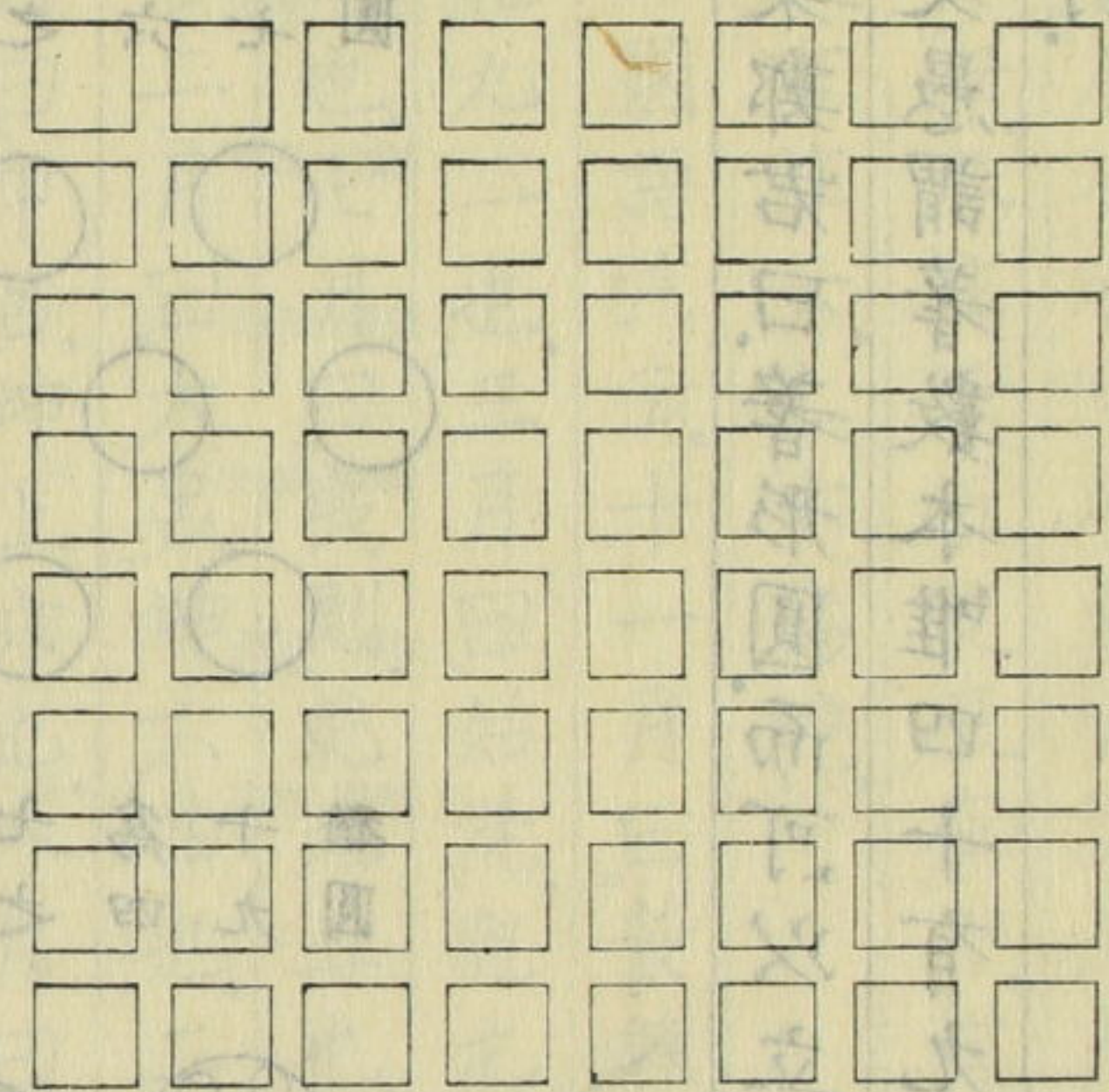
筮于廟門之圖

周易古占法

卷四



八而  
八之  
為六  
十為  
乃四  
方



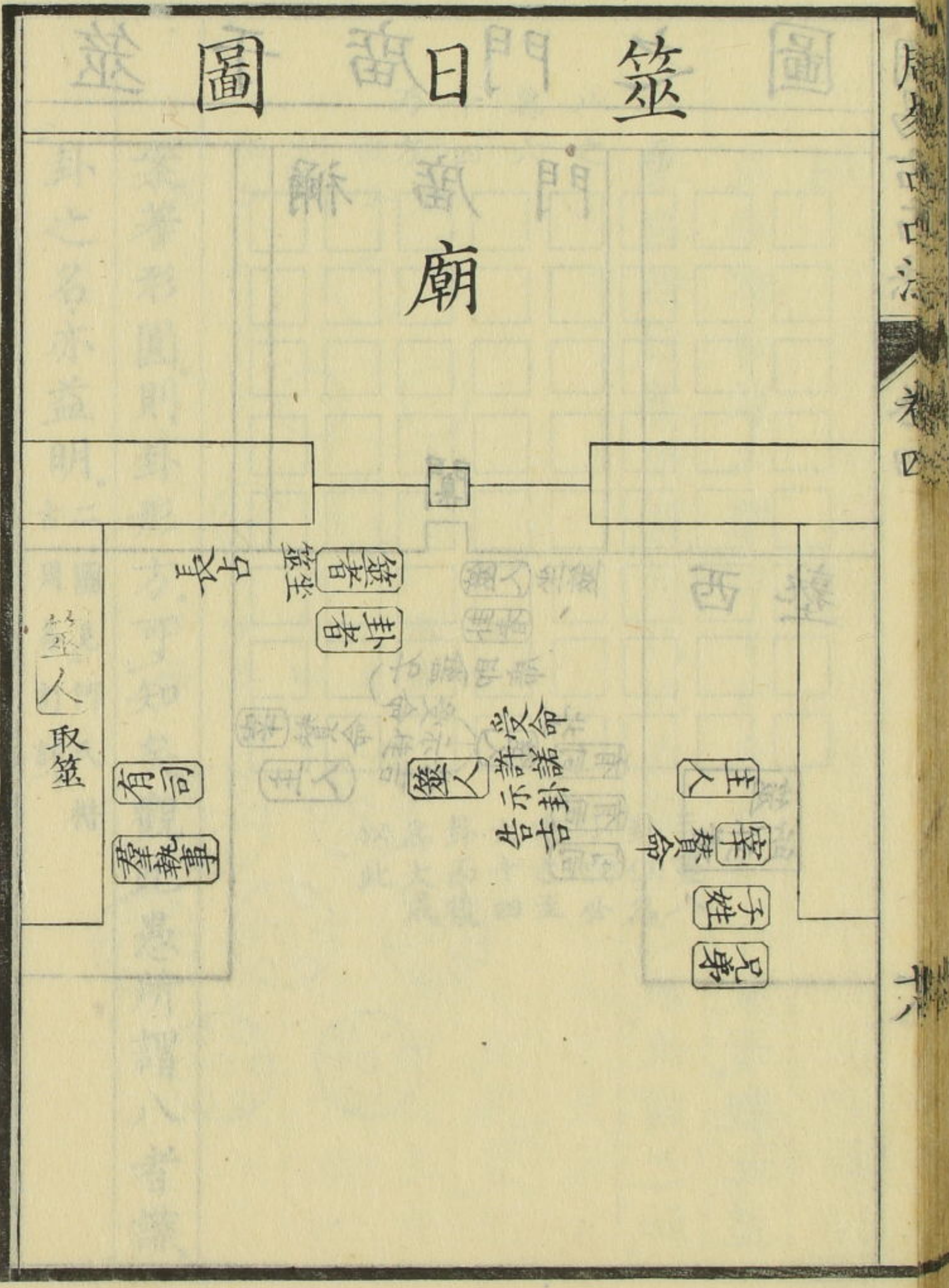
三畫八  
卦但為  
小成必  
重之至  
六十四  
卦而後  
為大成  
以此

案著形圓則卦形方可知矣觀此愚所謂八者識  
卦之名亦益明  
二圖見何氏楷  
古周易訂詁

周易古占法

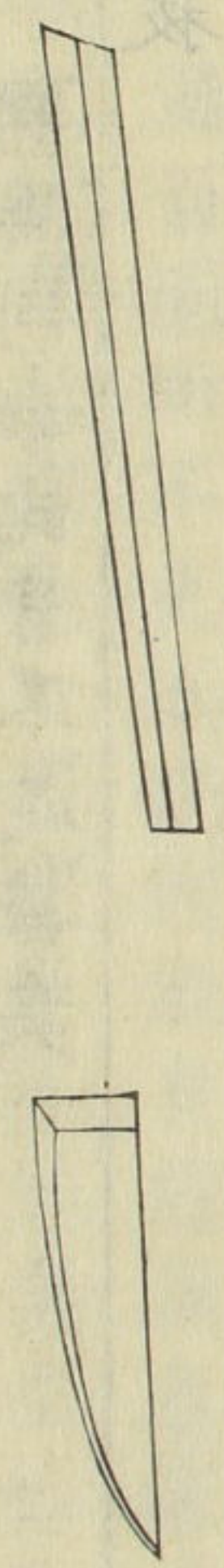
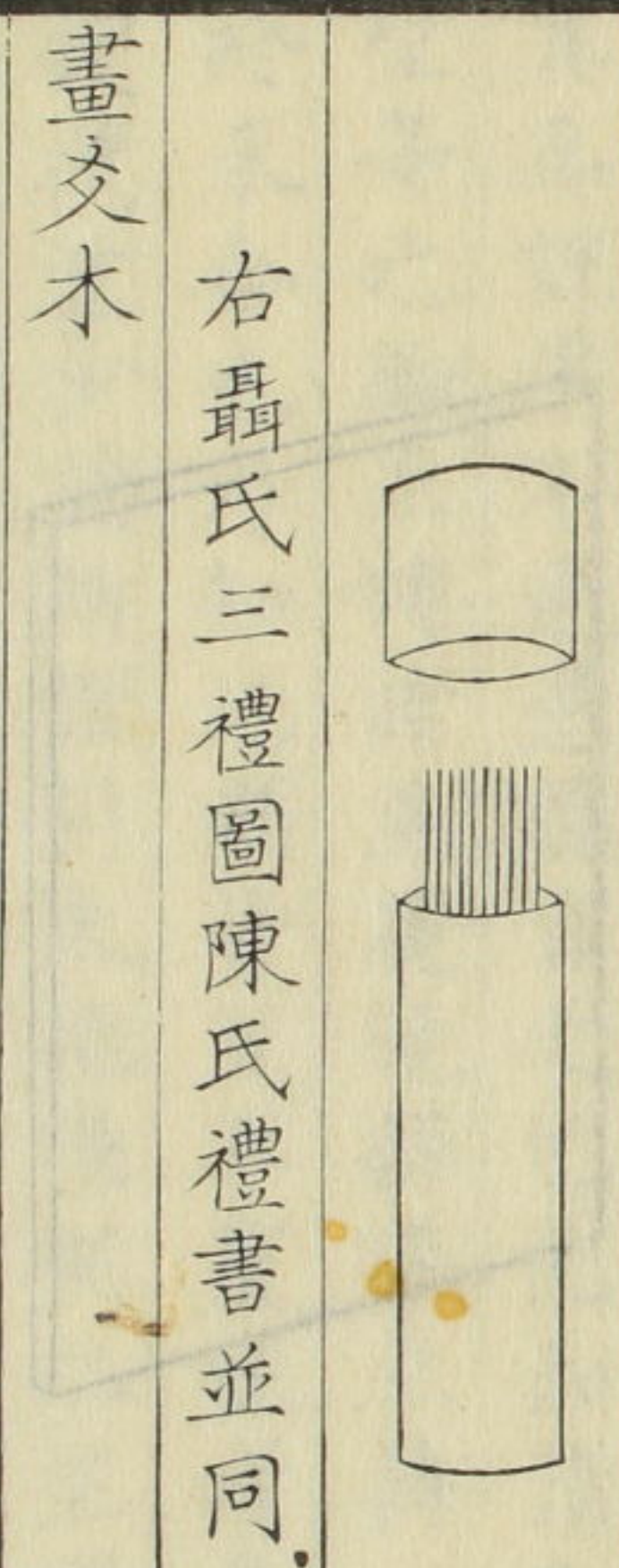
卷四

六



右二圖見楊氏復儀禮圖通志堂本元板俱有誤  
今依朝鮮本校正

著贛

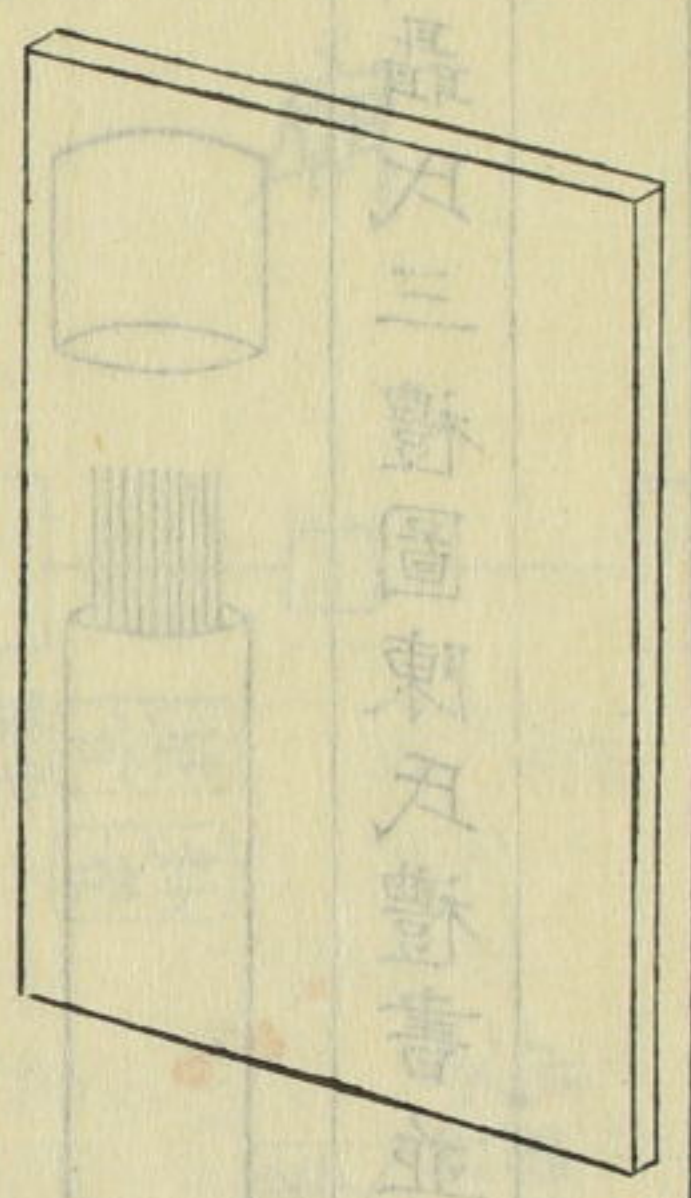


右三禮圖

右禮書

案賈釋曰古用木畫地又曰以杖畫地故二家所圖異同如此皆不足據矣

卦板



右三禮圖禮書並同

周易古占法卷第四終 受業水戶鈴木順正校字

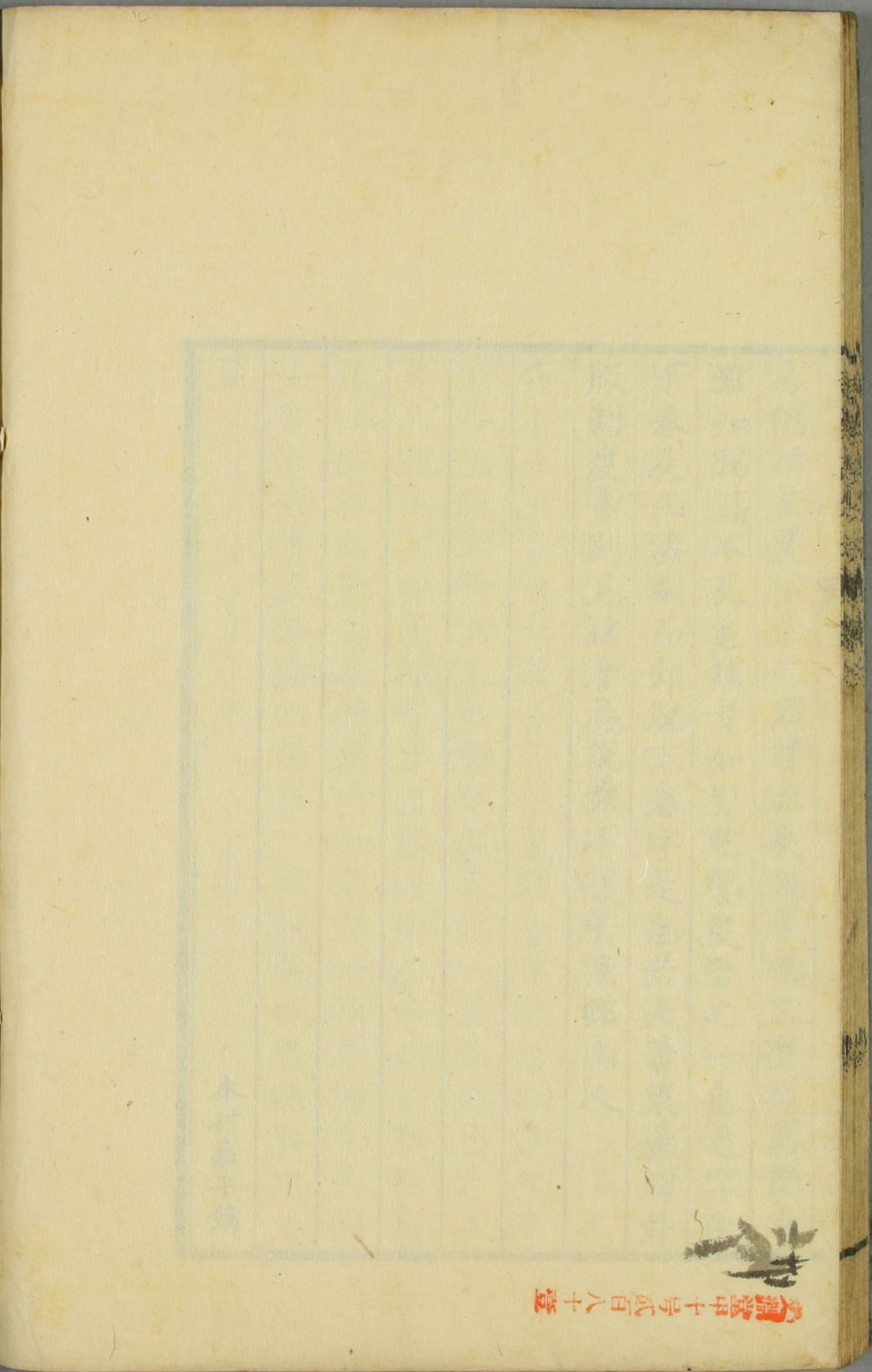
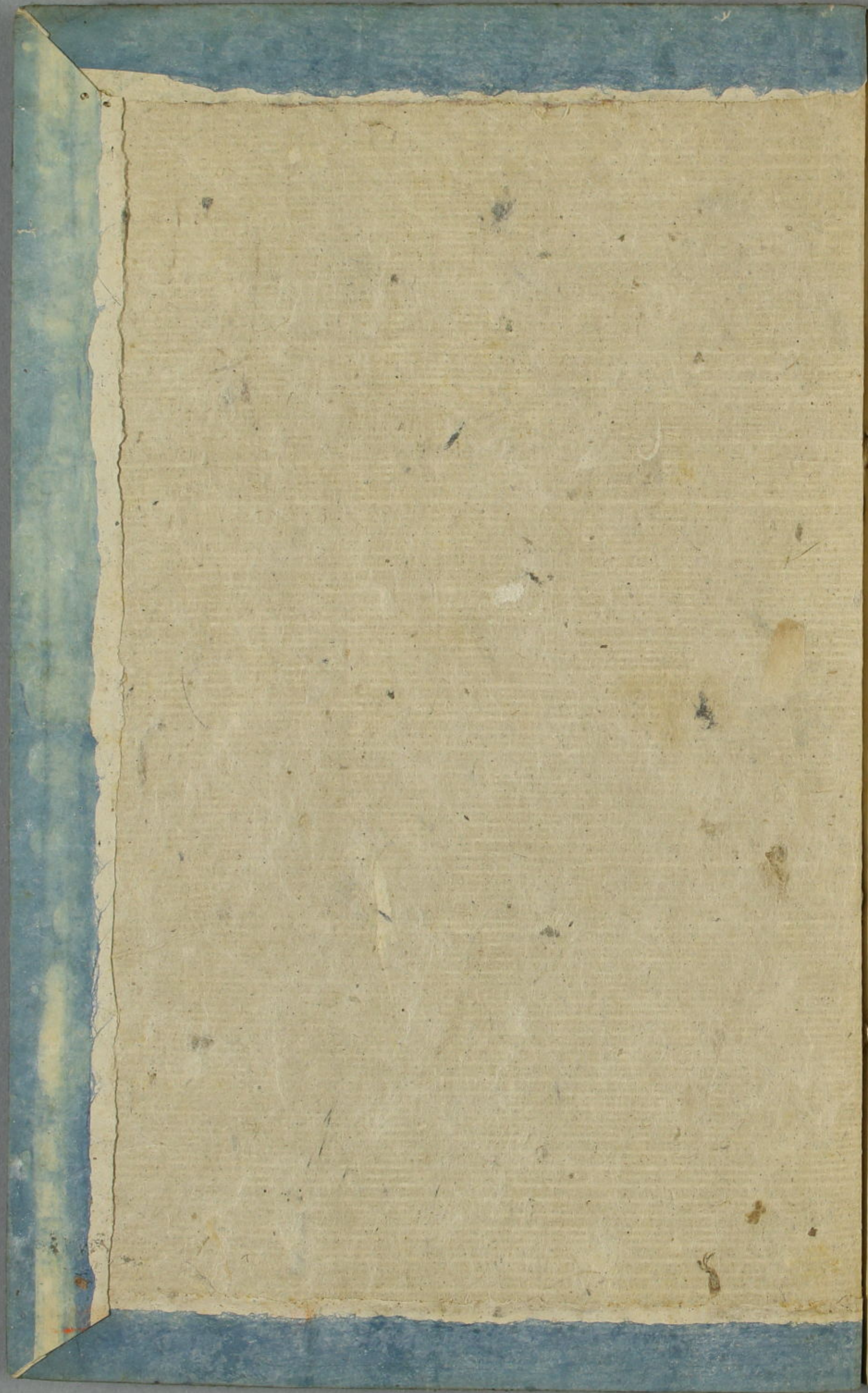
跋

是書本件繫先儒說次第為之辨頗傷於龐雜遂改之蓋如明韓邦奇季本揚慎何楷輩皆知疑朱說者矣顧其為說率不過憑臆言之已他如清毛奇齡汪琬全祖望等之論左傳諸筮繞繞辨議互持一說而核之古義終未合也乃知此類皆宜不置喙者矣矧余插架無多搜攬竟少諸所證引大抵係從二三君子借鈔之則其掛一漏百固所不免而尚何敢自謂通各家之異同疏後學之疑滯乎惟是一得之愚不忍棄去姑妄筆之以藏諸篋衍爾所引各書有雖顯然誤字且仍其舊者如



易例所云賈公彥之周禮太史疏是也又有繕寫既成  
雖知脫漏不及追補者如引乾鑿度若之一也之字依  
下卷及玉海刪而却脫下卷字是也若夫著策長短卦  
版制度等別見拙著易說茲不復贅漁邨山人之限其  
錄未合少以味其賤皆宜不置碧皆矣限余卦策無之  
聖善之篇式軒前並難難難難且卦一語而卦之古義  
其為若率不盡然類言之曰卦之辭手香德玉與全卦  
益收即韓映音李本辭動可辨輩皆味錄未結音矣爾  
吳善本卦釋夫辭結尤難為之難難難依其辭難難之  
易易古古法卷第四

木村嘉平鐫



文淵堂甲十號或百八十壹

