

মুরারি বটিকা।

সর্ববিধ নূতন পুরাতন প্লীহা ও যকৃৎ সংকৃত
ম্যালেরিয়া জ্বরের অদ্বিতীয় মহৌষধ।

সিভিল সার্জন, এসিষ্ট্যান্ট সার্জন ও অন্যান্য
ডাক্তারগণ দ্বারা বিশেষ পরীক্ষিত, প্রশংসিত এবং
চিকিৎসায় ব্যবহৃত হইতেছে। রোগের উৎপত্তি
ও প্রতীকার সম্বন্ধে পরীক্ষার জন্য গভর্ণমেন্ট কর্তৃক
কলিকাতায় স্থাপিত স্কুল অফ ট্রপিক্যাল মেডিসিন
নামক সর্বোচ্চ বিদ্যালয়ের হাসপাতালে রোগীকে
মুরারি বটিকা, সেবন করানয় আশ্চর্য ফল দর্শিয়াছে
এবং মুরারি বটিকা ম্যালেরিয়ায় যে সর্বোৎকৃষ্ট ঔষধ
তাহা লক্ষ্যমানিত হইয়াছে। ২০ বটিকার শিশির
মূল্য এক টাকা মাত্র।

বেঙ্গল প্রিজার্ভিং কোম্পানী
১০নং ডিহি ইটালী রোড, কলিকাতা।



সাপ্তাহিক সংবাদ পত্র।

জাতিপুত্র সংবাদকের নিয়মাবলী

জাতিপুত্র সংবাদকের মাসিক মূল্য ২৮ হাতে ১০ টাকা। মাস মূল্য
২০ হই পয়সা। যে সংখ্যায় মিলিয়া হস্তান্তর করিয়া বিজ্ঞাপন মুদ্রিত হইবে তাহার
মূল্য ১/০ এক আনা। বাৎসরিক মূল্য ৩০০ হাতে ১০ টাকা।
জাতিপুত্র সংবাদকের বিজ্ঞাপনের হার প্রতি বরাহের জন্য প্রতি লাইন ১০ আনা,
এক মাসের জন্য প্রতি লাইন প্রতি বরাহের জন্য ৩০ আনা, তিন মাসের জন্য প্রতি লাইন
প্রতি বরাহের ৫০ আনা, ছয় মাসের জন্য প্রতি লাইন প্রতি বরাহের ১০০ আনা, এক
বৎসরের বা ততোধিক কালের জন্য প্রতি লাইন প্রতি বরাহের ১০০ আনা হিসাবে।
বড় স্থানীয় বিজ্ঞাপনের বিশেষ দর পত্র লিখিয়া বা স্বয়ং আসিয়া কবির হইবে। নবজাতক
চিঠি পত্র, মালিকজ্ঞার ও বিনিয়ম সংবাদাদি নিয়ম লিখিত টিকসময় পাঠাইতে হইবে
ক্রীড়ার স্থায় পত্রিকার পত্রিকার, জাতিপুত্র সংবাদক কার্যালয়, বহুবাজার, মালিকানাধীন।

১৩শ বর্ষ

বহুনাথগঞ্জ—মুর্শিদাবাদ ২৪শে কার্তিক বুধবার ১৩৩৩ ইংরাজী 10th November 1926.

১৪শ সংখ্যা।

হিলিংবাম

গত ৩১ বৎসরের পরীক্ষায় সর্বপ্রকার মেহ রোগের সর্বোৎকৃষ্ট মহৌষধ
বলিয়া সমগ্র ভারতবর্ষ ও ভারতবর্ষের বাহিরের দেশ সকলেও
পরিচিত, আদৃত ও বহুল পরিমাণে ব্যবহৃত হইতেছে।

ইহার কারণ হিলিংবামের অসাধারণ উপকারিতা।

হিলিংবাম ১ মাত্রা হইতে ফল দেখা যায়। একদিনে মেহের জ্বালা যন্ত্রনা
আরোগ্য করে। এক সপ্তাহে রোগ আরোগ্য করিয়া নষ্ট স্বাস্থ্য ফিরা-
ইয়া দেয়। স্ত্রী পুরুষ উভয় জাতীয় রোগীকে সম্পূর্ণ আরোগ্য করে।

হিলিংবাম রোগের জড় "গণোকোকাই" নষ্ট করে, তাই হিলিংবামে রোগ সারে, রোগ
চাপ পড়ে না অল্পদিনে পুনরাক্রমণ করিতে পার না। এট কারণে অসংখ্য সুপ্রসিদ্ধ ডাক্তার
হিলিংবামের পৃষ্ঠপোষক। দুই চার জনের নাম উল্লেখ করা গেল। ইহাদের সকলেরই স্বাধাতি
পত্র আমারা পাঠাইছি। আই, এম, এম,—কর্ণেল কে, পি, গুপ্ত, এম, ডি, এম, এ; এফ,
আম, সি, এম, ইত্যাদি লেঃ কর্নেল এন, পি, সিং, এম, আর, সি, পি, এম, আর, সি, এ-
একত্রিংশ অসংখ্য পশ্চাৎপাত পূর্ণ তালিকা পুস্তক পাঠাই পত্র লিখুন।

মূল্য প্রতি বড় শিশি ৩/-
" " মাঝারি শিশি ২।০
" " ছোট শিশি ১।০



স্বর্ণঘটিত সালসা—স্বায়মিক দৌর্বল্যের মহৌষধ। পাণ্ড
গরমী এবং যাবতীয় রক্তচুক্তিতে অব্যর্থ।

আজকাল স্বায়মিক দৌর্বল্যে অল্পবিস্তর সকলেই কষ্ট পাঠিতেছেন—তাঁর উপর সম্মুখে বর্ষা
পড়িতেছে, এ সময়ে আমরা সকলকেই স্যাণ্ডো সেবন করিতে বলি। পাণ্ডা, গরমী প্রভৃতি রক্ত
দোষ ও স্যাণ্ডো সেবনে নিবারিত হয়; দেহ সতেজ হয়; রক্ত বৃদ্ধি হয়, মেহে নূতন জীবন, নূতন
যৌবন সঞ্চার হয়। খোস, পাঁচড়া দাদ, অর্শ, কাউর, বাত আমবাত সর্দি কাশি সমস্তই স্যাণ্ডো
সেবনে নিবারিত হয়।

স্ত্রীলোকের ঋতুর গোলযোগ, বাধক, দীর্ঘকাল ব্যাপী ঋতু, ঋতুকালীন জ্বালা ও ব্যথা সমস্ত
উপসর্গে স্যাণ্ডো বাস্তবস্তের ন্যায় কার্য করে।

মূল্য প্রতিশিশি (১৬ দিনের উপযোগী) ২/- ; ৩টা একত্রে ৫।০
ডাক মাণ্ডলাদি স্বতন্ত্র।

আর, লগিন্ এণ্ড কোং
ম্যানুঃ—কোমিকট্‌স্‌।
১৪৮, বহুবাজার স্ট্রীট কলিকাতা।
টেলিগ্রাম—"হিলিং", কলিকাতা

গুণে গন্ধে সৌরভসম্পদে
কেশরঞ্জন অদ্বিতীয়।

কে-শ-র-ঞ্জ-ন
সৌন্দর্য বৃদ্ধি করে।
কে-শ-র-ঞ্জ-ন
মুখকে সুন্দর করে।
কে-শ-র-ঞ্জ-ন
চুলকে খুব কাল করে।
কে-শ-র-ঞ্জ-ন
কেশ পতন বন্ধ করে।



কে-শ-র-ঞ্জ-ন
চিন্তাশীলের সহায়।
কে-শ-র-ঞ্জ-ন
রমণীর অতি প্রিয়।
কে-শ-র-ঞ্জ-ন
শ্রেষ্ঠ প্রেমোপহার।
কে-শ-র-ঞ্জ-ন
সবারই নিত্য প্রয়োজ

মূল্য প্রতি শিশি এক টাকা ডাক ব্যয় সাত আনা।

রমণী-রক্ষায় অশোকারিষ্টের মত শ্রেষ্ঠ ঔষধ নাই।

অশোকারিষ্ট ঋষিদের উর্ধ্ব মন্ত্রদ্রব্য—রমণী কল্যাণকর মহারিষ্ট। স্ত্রীস্বভাবসুলভ ব্যাধিসমূহে
ইহার কার্যকরীশক্তি অসীম। অনেক দক্ষটেক্ষে অথবা চিকিৎসক পরিত্যক্ত রোগীকে, ইহা শান্তি
সুখময় আবেগা প্রদান করিয়াছে। "অশোকারিষ্ট" রমণীরক্ষা হয়—রমণীর রোগ বিদূরিত হয়—
আর বন্ধ্য রমণী, বন্ধ্যস্তের দারুণ নিগাশা-বন্ধন হইতে চিরবিমুক্ত হয়। "অশোকারিষ্ট" ব্যবস্থ
করিয়া অথবা অনেক সম্ভ্রান্ত কুল-মহিলাকে কৃচ্ছ সাধ্য রমণী সুলভ সাংঘাতিক ব্যাধির কবল হইতে
বিসমুক্ত করিয়াছি। বাঙ্গালীর শান্তিময় সংসারের লক্ষ্মীরূপিনী রমণীদের রক্ষা করা যদি একটা পবিত্র
ব্রত ও কর্তব্য বলিয়া মনে করেন, তবে তাঁহাদের রোগসংবাদ শ্রবণ মাত্রই "অশোকারিষ্ট" লইয়া
ব্যবহার করিতে দিন।

মূল্য প্রতি শিশি ... ১।০ দেড় টাকা।
প্যাকিং ও ডাকমাণ্ডল ... ১।০ দশ আনা।

হতাশের আশার কথা—বিনামূল্যে ব্যবস্থা।

মফঃস্বদের রোগিগণের অবস্থা এক আনার টিকিটসহ আত্মপুর্নিক লিখিয়া পাঠাইলে,
ব্যবস্থা পাঠাইয়া থাকি।
আমাদের ঔষধালয়ে তৈল, স্ত, আসব, অরিষ্ট, জারিত ও শোধিত ধাতুদ্রব্যাদি, এবং
স্বর্ণঘটিত মকরধবজ, মুগনাভি প্রভৃতি সর্বদা সুলভ মূল্যে পাওয়া যায়।

কবিরাজ নগেন্দ্রনাথ সেন এণ্ড কোং লিঃ

আয়ুর্বেদীয় ঔষধালয়।

১৮১ ও ১৯নং লোয়ার চিৎপুর রোড কলিকাতা।
ম্যানেজিং ডিরেক্টর—কবিরাজ শ্রীশক্তিপদ সেন।

মক্কেভো! দেবেভো! নমঃ



জঙ্গিপুর সংবাদ।

২৪শে কার্তিক বৃহস্পতি ১৩৩৩ সাল।

"জঙ্গিপুর সংবাদের" পাঠকবর্গকে আমরা বিজ্ঞার আল্পন করিয়া কার্যক্ষেত্রে অবতীর্ণ হইলাম।

জর।

আজকাল যে কোন গৃহস্থের বাসিতে ছইটি তিনটা বা ততোধিক জর রোগী দেখা যাইতেছে। এই তো ম্যালেরিয়ার মরমুম আরম্ভ হইল। এইবারে পুরোদস্তুর ধুমধাম লাগে আর কি। আমাদের আর ভাবনা কি আমরা তো ম্যালেরিয়ার বাঁধা মক্কেল। যখন ইচ্ছা ধর আপত্তিটা করিব না। তবে চিকিৎসকগণের পোয়া বার।

নিলামের ইস্তাহার।

চৌকী জঙ্গিপুরের প্রথম মুস্বেফী আদালত।

নিলামের দিন ১৬ই নভেম্বর ১৯২৬।

২৫৫ খাং ডিঃ দেং গোলগোবিন্দ দাস দেং জ্ঞানেন্দ্রনাথ মিত্র দাবি ৫০ পং স্থলতান উজ্জয়ান মৌজে হিলোড়া ৩৩৩/ কাত ৮ আঃ ৫০

৪০৬ খাং ডিঃ দেং হরিশচন্দ্র রায় দাবি ৩২ পং আসাদনগর মৌজে কৃষ্ণসাইল ৫০০ কাত ২৪৪/১৩ আঃ ১০০

৪০৭ খাং ডিঃ দেং এঃ পরগনাদি এঃ ৫০০ কাত ২৪৪/১৫ আঃ ১০০

৪২৩ খাং ডিঃ দেং গোলামী সেখ দাবি ২৮ পং বরজিলা মৌজে রঘুনাথপুর ৩২০/ কাত ৩১/১০ আঃ ২০

৪৫৯ খাং ডিঃ দেং ইয়ার মহম্মদ সেখ দাবি ৪০১/৩ পং বজ্জিলা মৌজে নিজ কুলগাছি ৪৪৪ কাত ৫১০/১০ আঃ ৪০

৪৮১ খাং ডিঃ শ্রীশ্রীগোবিন্দ দেব ঠাকুরের সেবাইত প্রভাতকুমার চৌধুরী দিঃ দেং আইভব সেখ দাবি ২০ পং গনকর মৌজে শ্যামপুর ওরফে গদাইপুর ২১০ কাত ২১০ আঃ ১৫

২৭২ খাং ডিঃ রঘুনাথ চৌধুরী দিঃ দেং প্যারী মণ্ডল দিঃ দাবি ১৫৬/ পং জোয়ারবিরাহিমপুর মৌজে কিশোরপুর ৩১১ কাত ২১/ আঃ ৫

২৯৮ খাং ডিঃ কিরণবালা দেবী দেং লাশবিহারী মণ্ডল দিঃ দাবি ১৬৬/ পং জোয়ারবিরাহিমপুর মৌজে সার্বকপুর ৬০ কাত ১/ আঃ ৫

৩১৭ খাং ডিঃ মহারাজ বাহাদুর সিং দেং গোবিন্দ মণ্ডল দাবি ৭৯৩/৬ পং গনকর মৌজে ধনপতনগর ১০ কাত ২১০ আঃ ১০ ২নং লাট পং গনকর মৌজে ধনপতনগর ওরফে চর এনাতনগর ১/ কাত ২৬০ আঃ ২০

৩৫২ খাং ডিঃ দেবেন্দ্রনাথ রায় দিঃ দেং মোজাকার ওরফে দোস্ত মহম্মদ মণ্ডল দাবি ২৮/ পং সমসখালি মৌজে লাক্ষাখি ৩/৩ কাত ৩০/১২ আঃ ১৫

৩৬০ খাং ডিঃ কিরণবালা দেবী দেং তাহের সেখ দিঃ দাবি ৮১/ জেলা মুরিশাবাব কালেক্টারীর ৪৬৯ জৌজির মহাল পং নওরানগর মৌজে সোনটিকরী ১০ কাত ১১/ আঃ ৩

৩৭৩ খাং ডিঃ সেবাইত নিতাকালী দাসী দেং নিরঞ্জন কুমার দিঃ দাবি ২০১১/ পং গনকর মৌজে মিত্রপুর ১২১ কাত ২১/১১ আঃ ১০

৩৭৫ খাং ডিঃ নিতাকালী দাসী দেং মনুল মণ্ডল দাবি ২৫৬/ পং গনকর মৌজে চর এনাতনগর ১০ কাত ৫১০ আঃ ২০

৪১৪ খাং ডিঃ কাশীচরণ সিং দেং ব্রজেন্দ্রনারায়ণ সিংহ দাবি ১১৬৬/ পং রুকুনপুর মৌজে কালিয়াই ১/৪ কাত ১২ আঃ ১০

৪১৫ খাং ডিঃ দেং এঃ দাবি ১০১০ পং রুকুনপুর মৌজে কালিয়াই ১/১ কাত ১০ আঃ ৮

৪১৭ খাং ডিঃ দেং কালীপথ সাহা ২৪৪/৬ পং গনকর মৌজে সোনটিকরী ১১ কাত ৩ আঃ ১০

৪১৯ খাং ডিঃ দেং বামিনীমোহন রায় দাবি ২১১/৫ পং গনকর মৌজে মাখনটুলি ১/২ কাত ২ আঃ ১৫

৪৩৩ খাং ডিঃ দেং শিখরবাসিনী দেবী দাবি ২১৩/৩ পং রুকুনপুর মৌজে কালিয়াই ১/২ কাত ২১০ আঃ ১৫

৪৪৫ খাং ডিঃ দেং কোকিল বিশি দিঃ দাবি ৪২১/৩ পং নওরানগর মৌজে সোনটিকরী ২১০ কাত ৪/ আঃ ৪০

৪৯৮ খাং ডিঃ দেং রাণী জ্যোতিষ্মতী দেবী দাবি ১৫১/৩ পং ও মৌজে বহতালী ৮৪২১/১ কাত ৮৪৪/১২ আঃ ১৫০

৪৯৯ খাং ডিঃ দেং এঃ দাবি ২০৪১/৬ পং ও মৌজে বহতালী ৮৫১১ কাত ১১৫৬/১৫ আঃ ২০০

৫০০ খাং ডিঃ দেং এঃ দাবি ৪৮৬০/৩ পং ও মৌজে বহতালী ২৩২১/ কাত ২৫১৪ আঃ ৪৫

৫০১ খাং ডিঃ সাজ্জাদ আহম্মদ চৌধুরী দেং আব্বাস মহালদার দাবি ২৯১/৬ পং কুত্তরপ্রতাপ মৌজে পুড়াপাড়া ২/৪.১৫ কাত ৩৬/৩ আঃ ১৫

৪৬৮ খাং ডিঃ সেবাইতা কৃষ্ণকামিনী দাসী দেং খোসবর সেখ দিঃ দাবি ১২২৬/৬ পং বহতালী ১৪৪/ কাত ১৮/১০ আঃ ৫০

৩৫০ মনি ডিঃ লক্ষ্মীনারায়ণ সেবাইতা দেং মহানন্দ মণ্ডল দাবি ১২২১৯ পং রাজসাহী মৌঃ পরানপাড়া কানাইগোলা মধ্যে ৪/ কাত ৬ আঃ ১০০

৩৬২ মনি ডিঃ গোকুল মুচি দিঃ দেং নবুৎ হোসেন মিত্র দাবি ৪৩১০/৩ পং রুকুনপুর মৌজে গোসাইপুর ২৮৫ ডেসিমেল জমির কাত হাংগারিতে ৫১০ আঃ ১৫ ২নং লাট এঃ মধ্যে ৪/ কাত হাংগারি মতে ১১০ আঃ ১৫

৩৮১ মনি ডিঃ দিগম্বর দাস দেং অবিনাশচন্দ্র মজুমদার দাবি ১৫৫০/৯ পং রাজসাহী তরফ নপাড়া ১১১ কাত ২১/ আঃ ২০

৪২৬ মনি ডিঃ কাণভূষণ সরকার দেং কুড়ান হালদার দিঃ দাবি ২১৬/ পং গনকর মৌজে রামেশ্বরপুর ১২ কাত ২/ আঃ ৫০ তত্পরিহৃত আন্ন বুক ৪টা কাঁঠাল বুক ১টা তেঁতুল বুক ১টা বেল বুক ১টা আকাঠা সুকাঠা ইত্যাদি ২ খানা খেড়ী বর মায় চ'লছ গর নওয়া জিমা।

৪৭২ মনি ডিঃ নক্ষত্রাম পাইটী তাংলা দেং হরিলাল পাইটী তাংলা দাবি ৬৩০১/ পং গনকর মৌঃ মাখনটুলি ডাকনাম রঘুনাথগঞ্জ কান্দিলা আন্দাজ ১/৩ কাত ৬ তত্পরিহৃত দক্ষিণ দারি পাকাঘর ২ কুঠরি ও বারান্দা পূর্বদারি রান্নাবর ১ কুঠরি খেড়া বর ১ খানা মায় কপাট চৌকাট তির বরপা জানালা ইট চুন স্তরকি টাইল নওয়া জিমা সমেত আঃ ৭০০

৪৯৪ মনি ডিঃ বিষ্ণুরাম ভক্ত দেং দ্বারিকানাথ সাহা দাবি ৭৮৬/৩ মৌজে দেবকন্দরা ১১ কাত ২১ আঃ ৭৫

৩২৬ মর্গেজ ডিঃ পঙ্কজকুমার দাস দেং মণীন্দ্রচন্দ্র পাল দাবি ২৫২০ পং গনকর মৌজে চন্দিদাপটা ১/ কাত ২ আঃ ১০০ মায় চাল ছাপ্পর কপাট চৌকাট নওয়া জিমা

১৪৩ মনি ডিঃ মথুরানাথ সিং দেং গোকুলচন্দ্র সিংহ দাবি ৭৯৬০/৩ পং সমসখালি মৌজে চাঁদপুর ২১১/ কাত ১১/৭ আঃ ২০ ২নং লাট পং নওরানগর মৌজে চাদপুর ২১২৬ কাত ৩১০ আঃ ২০

৪৩৮ মনি ডিঃ বিজয়দ চট্টোপাধ্যায় দেং কণীভূষণ দাস দাবি ৪৬৫৬০ পং স্থলতান উজ্জয়ান মৌজে হিলোড়া ১/ লাথরাজ আঃ ২০০ উক্ত জমির উপরিহৃত পোস্তা দক্ষিণদারি দোতলা পূর্বদারি একতলা দক্ষিণ দারি পোস্তা ভগবতী ঘর উত্তর দারি রান্না ঘর ও পশ্চিম দারি বারান্দা মায় তীর বরগা চৌকাট কপাট জানালা ইত্যাদি নওয়া জিমা দেবদারের অর্ধাংশ নীলাম হইবে।

৫২৮ মর্গেজ ডিঃ অটলবিহারী দাস দেং নীরদবরনী দাসী নাবালিকা পক্ষে কোর্ট গার্জেন বাবু রমাকান্ত সরকার দাবি ১৪০ পং গনকর মৌজে চাৰিপাড়া ২/ কাত ২১/ আঃ ৬০

৪২৪ মনি ডিঃ বৈদ্যনাথ চট্টোপাধ্যায় মৃত্যুস্তে মুন্সালী ঠাকুরদাসী দেং লাশবিহারী মণ্ডল দাবি ৫৩৬০ পং রাজসাহী মৌজে কাছুরা ৩১৪ কাত ৩৬/১০ আঃ ২০

৪৫৬ মনি ডিঃ গোকুলচন্দ্র দাস দেং সাহাচুল সেখ দাবি ১০৭.৬ পং গনকর মৌজে বিপ্রকালী ১/ লাথরাজ আঃ ৫০ ২নং লাট পং গনকর মৌজে আমলাগাছি ১০/ আনা জমা ১০ কাঠা জমি আঃ ১০

৪৭৩ মর্গেজ ডিঃ লক্ষ্মীনারায়ণ সাহা নাবালক পক্ষে অলি ভ্রাতা কৃষ্ণগোপাল সাহা দেং উমেশ মণ্ডল দাবি ১৪৯৬/৯ পং হুদা আমডোল মৌজে চাঁপড় ৩/ কাত ১৬০/০ আঃ ২০ ২নং লাট মৌজে কিশোরপুর ১/৬ বসত বাড়ী খেড়া বর ২ খানা জমা ৬১ আঃ ১০

৫০১ মনি ডিঃ রমরাজ দাস দেং গৌর চন্দ্র দাস দাবি ১৩৫ পং কাঁকজোল মৌজে মমরাজপুর ইস্তাহারের লিখিত সম্পত্তি নীলাম হইবে।

চৌকী জঙ্গিপুরের দ্বিতীয় মুস্বেফী আদালত।

নিলামের দিন ১৮ই নভেম্বর ১৯২৬।

১৯৪ খাং ডিঃ হীরেন্দ্রনাথ রায় দিঃ দেং মহাম্মদ আলি বিশ্বাস দিঃ দাবি ৫২১/৫ মৌজে অহুপনগর ১/৮ ছাম ২ একর ২ ডেসিমেল কাত ৭১/১ আঃ ৪০

৩১৫ খাং ডিঃ দেং সজ্জাকন্দিন বিশ্বাস দিঃ দাবি ৫৫১/৯ মৌজে অহুপনগর ১/৮ ছাম ১৬১ ডেসিমেল কাত ৮৬/১০ আঃ ৩০

২২৬ খাং ডিঃ মহারাজ বাহাদুর সিং দেং মাইমননেসা বিবি দাবি ১২০১/ পং গোয়াল মৌজে গোকুলতা ১০/ কাত ১২০/১১ আঃ ৫০

২৭২ খাং ডিঃ কণীভূষণ বন্দ্যোপাধ্যায় দেং জ্যাকডি সেখ দাবি ২৩৬/৯ পং গনকর মৌজে ভুমির ৩/ কাত ৬৬/ আঃ ১৫

৩০০ খাং ডিঃ তজহারি নাথ দিঃ দেং আওলাদ মৌজা দাবি ১২১/৬ পং নওরানগর মৌজে জয়ির ১/৩ কাত ৬০/৫ আঃ ৩

৩০১ খাং ডিঃ দেং এঃ দাবি ১৬৩/৯ পং নওরানগর মৌজে জয়ির ১ কাত ১১/৫ আঃ ৪

৩৩৩ খাং ডিঃ দেং এঃ দাবি ১২১/৯ পরগনাদি এঃ ১/ কাত ১১/৫ আঃ ২

৩৬৫ খাং ডিঃ সেবাইতা ও স্বয়ং নিতাকালী দাসী দেং কিরণবালা দাসী দিঃ দাবি ৪৫১/৩ পং গনকর মৌজে জাতিয়া ৪১১/১ কাত ৬৬/৫ আঃ ৩০

৩৬৬ খাং ডিঃ দেং প্রফুল্লালা দাসী দেং ৩ম্বরী মণ্ডল দাবি ৫৩১/ পং গনকর মৌজে জাতিয়া ১/১০ কাত ৭৬১/৫ আঃ ৩০

৩৬৭ খাং ডিঃ সেবাইতা নিতাকালী দাসী দেং হরি মোহন গোষ্ঠী দিঃ দাবি ৩৩০ পং গনকর মৌজে জোত গাউলী ৬/৪ কাত ৭১/১০ আঃ ২৬

৩৮৫ খাং ডিঃ প্রভাতকুমার চৌধুরী দিঃ দেং গবেশ মণ্ডল দাবি ২৯১/৩ পং মঙ্গলপুর মৌজে ধূসরপাড়া আলি নক্ষরপুর ৬১ শতক ৩মা নিজাংশ ১/৬ আঃ ১০

৩৮৬ খাং ডিঃ দেং এঃ দাবি ২৮০ পরগনাদি এঃ ৩১ শতক কাত ৩১/ নিজাংশ ১/৬ আঃ ১০

৪১০ খাং ডিঃ দিগম্বর দাস দেং প্রসন্নকুমার দাস দাবি ৫৪২/৩ পং রাজসাহী মৌঃ নপাড়া ৪১১ কাত ১২১/১৮ আঃ ৫০

৪১৩ খাং ডিঃ দেং লাজো বিবি দাবি ১২১/৬ পং মঙ্গলপুর মৌজে কিঃ উমরপুর ৩২ কাত ১১/ আঃ ১৫

৪৩৩ খাং ডিঃ সেবাইতা কৃষ্ণকামিনী দাসী দেং গুহ বিশ্বাস দিঃ দাবি ১৫৬/ পং রাজসাহী মৌজে ভাসাই পাইকর ৬৩ কাত ১১/১০ আঃ ৯

৪৬৯ খাং ডিঃ দেং গিরনী বিশ্বাস দাবি ২২০ পং ও মৌজে এঃ ১৩ কাত ২ আঃ ১৫

৪৯০ খাং ডিঃ সাজ্জাদ আহম্মদ চৌধুরী দিঃ দেং অমোঘ্য প্রসাদ লালা দাবি ৬৩১/ পং কোত্তরপ্রতাপ মৌজে লালপুর ৩১০১৯ কাত ৯১/৯ আঃ ৪০

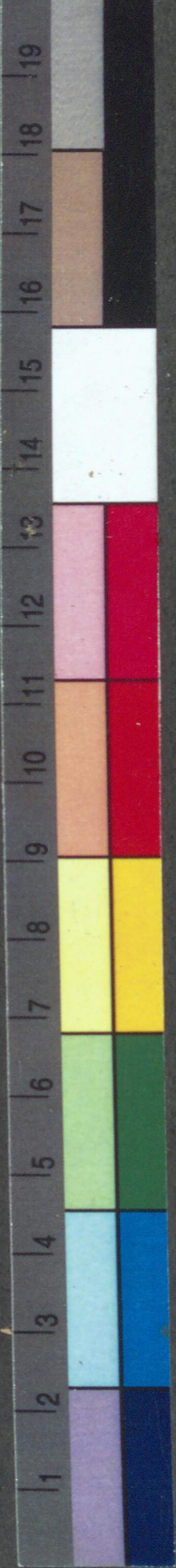
৪৯৭ খাং ডিঃ পঙ্কজকুমার দাস দেং বাহু বেওয়া দাবি ১১৬৬/ পং গনকর মৌজে রমাকান্তপুর ৬০১০ কাত ৫/০ আঃ ১৫

২৬০ খাং ডিঃ রাণী জ্যোতিষ্মতী দেবী দেং শুধা মণ্ডল দিঃ দাবি ৪৪৬/৬ পং রুকুনপুর মৌজে কুলী ৪-৩০ শতক কাত ১২১ আঃ ৪০

২৬২ খাং ডিঃ দেং ব্রজলাল মণ্ডল দিঃ দাবি ৫৯১/০ পং ও মৌজে এঃ ২৩ শতক কাত ১৫০/৬ আঃ ৪৮

২৬৩ খাং ডিঃ দেং কুঞ্জলাল মণ্ডল দাবি ৭২/ পং ও মৌজে এঃ ৪-৫০ শতক কাত ১২/৭ আঃ ৬৫

২৮৮ খাং ডিঃ দেং হরিদাস বিশ্বাস দাবি ২৫১/ পং ও মৌজে এঃ ২৫ শতক কাত ৪০/৫ আঃ ১৫



৩৩৯ খাং ডিঃ এই দেং মির ফারমান আলী দিঃ দাবি ১৪১০ পং রুকুনপুর মৌজে বেনিগ্রাম ৫৭ শতক কাত ১১/৮ আঃ ১০২

৩৪০ খাং ডিঃ এই দেং মহেশচন্দ্র রায় দাবি ১৫১০/৬ পং এই মৌজে গোবিন্দরামপুর ৩৩ শতক কাত ২৬৬ আঃ ১০২

৩৪২ খাং ডিঃ এই দেং গোবিন্দলাল পাণ্ডে দাবি ১৫১০/৬ পং এই মৌজে শ্রীমন্তপুর ৩—৩৭ শতক কাত ১০১ আঃ ৪০২

৪৪৭ খাং ডিঃ এই দেং সাবির সেধ দিঃ দাবি ২৪৬১/২ পং এই মৌজে কুলী ২—১৩ শতক কাত ৬৬ আঃ ২০২

৩৫০ খাং ডিঃ এই দেং রাইবতী দাসা দাবি ১২৬০/ পং এই মৌজে শ্রীমন্তপুর ১—৬২ শতক কাত ৩০৯ আঃ ২০২

৩৫৫ খাং ডিঃ এই দেং রুক্ষ মণ্ডল দিঃ দাবি ২৬৬১/৬ পং এই মৌজে কুলী ১—৪৮ শতক কাত ৭ আঃ ২৫২

৪৭৬ খাং ডিঃ এই দেং বিনোদ মণ্ডল দাবি ২৮/ পং ও মৌজে এই ১—৫৮ শতক কাত ৬৯ আঃ ১৫২

৫১৫ খাং ডিঃ এই দেং বৈকুণ্ঠনাথ মিশ্র দাবি ২০২০/৬ পং এই মৌজে বেগুয়া ২৫ শতক কাত ২/ আঃ ১৫২

৫১৬ খাং ডিঃ এই দেং এই দাবি ১৪/৩ পং এই মৌজে বেগুয়া ৪২ শতক কাত ১০/৬ আঃ ১০২

৩৭১ খাং ডিঃ নিখিলকুমার সিংহ নওলাক্ষা দেং কালু সেধ দিঃ দাবি ৩০/৩ পং রাজসাহী মৌজে অম্বুপনগর ১৬১ কাত ৩১০ আঃ ২০২

২০২ মনি ডিঃ হরিপদ সাহা দেং বাহার সেধ দিঃ দাবি ৪৪১/২ পং রুকুনপুর মৌজে বাগপাড়া ১২/ মধ্যে ২/ বিয়ার কাত ১৫২ আঃ ৩২২

২১৪ মনি ডিঃ হেমচন্দ্র মথোপাধ্যায় দেং নেজাম সেধ দিঃ দাবি ৩৫০/ পং সুলতানউজিয়ান মৌজে হিলোড়া ২১ কাত ৬১০ আঃ ২৫২

২৬১ মনি ডিঃ শশিভূষণ দাস দেং তহু সেধ নাবালক পক্ষে গার্জেন্ড উকল বাবু রমানাথ বন্দ্যোপাধ্যায় দাবি ১১১/০ পং রুকুনপুর মৌজে বেগুয়া ২৬ শতক কাত ১১/১০ দেন্দারের এক-চতুর্থাংশ আঃ ৫, ২নং লাট এই মধ্যে ৫ শতক কাত ১০ আনা দেন্দারের এক-চতুর্থাংশ আঃ ৫, ৩নং লাট এই মধ্যে ৩৫ শতক কাত ১০ দেন্দারের এক-চতুর্থাংশ আঃ ১৫, ৪নং লাট এই মধ্যে ২ শতক কাত ১০ দেন্দারের এক-চতুর্থাংশ আঃ ৫, ৫নং লাট এই মধ্যে ৭ শতক কাত ১০ দেন্দারের এক-চতুর্থাংশ আঃ ৫, ৬নং লাট এই মধ্যে ১০ শতক কাত ১০ দেন্দারের এক-চতুর্থাংশ আঃ ৫, ৭নং লাট এই মধ্যে ১০ শতক কাত ১০ দেন্দারের এক-চতুর্থাংশ আঃ ৫, ৮নং লাট এই মধ্যে ৭ শতক, লাখরাজ দেন্দারের এক-চতুর্থাংশ আঃ ৩

৩০৯ মনি ডিঃ ভৈরবজ্ঞ সেরাওগী বেঃ ব্রজবালা দাসী দাবি ২৬১/৫ পং গনকর মৌজে বিজয়পুর ১/১ জমি আঃ ২৫ টাকা

২৩৭ মর্গেজ ডিঃ গদাধর চৌধুরী দিঃ দেং সোলেমান সেধ দিঃ দাবি ৫৭৬০/২ পং ও মৌজে গোপালনগর ১/৪১১ কাত ২১০/১০ আঃ ৪৩২

২৮৮ মর্গেজ ডিঃ শিবশঙ্কর চৌধুরী দিঃ দেং হরমুজ সেধ দিঃ দাবি ৪২৮/ পং নওয়ানগর মৌজে ৮ক জিয়ানগর ১০১০ অন্তর্গত ৪/৩ কাত ১১০ আঃ ১০০২

৩২০ মর্গেজ ডিঃ কাণ্ডিক ঘোষ নাবালক পক্ষে অলি মাতা বজ্জেশ্বরী দাসা দেং বদরী মণ্ডল মৃত্যাস্তে তন্য ওয়ারিশ বেহরারী মণ্ডল দিঃ দাবি ৪০৮১/৬ পং দশহাজারী মৌজে বাদবপুর ৩—৫১ শতক আঃ ১০০২

৩২৪ মর্গেজ ডিঃ ভুবনেশ্বরী দাসা দেং গৌরচন্দ্র দাস দাবি ২০৫৬০ পং মঙ্গলপুর মৌজে জুগীপুর ১০ কাত ১৬/১১ তন্যে দেন্দারের অর্ধাংশ তদুপস্থিত বদরী বৃক্ষ ২ পেড় টাটির বর ২ খান মায় চাল ছাপ্পর সমেত আঃ ৭০২ ২নং লাট পং ও মৌজে এই ১২০ কাত ১৬/১১১ দেন্দারের অর্ধাংশ আঃ ৭০২

৩৫৭ রেহান ডিঃ শশাঙ্কবালা দাসী দেং সফেজান বিবি দাবি ৩০৩/১ পং গনকর মৌজে অম্বুপনগর ৩১১ কাত ১০৫৬ আঃ ৫০২

৩০২ মনি ডিঃ পূর্ণচন্দ্র রায় চৌধুরী দেং অজিতকুমার বহু দিঃ দাবি ৬৫৪১২ মৌজে বাস বাগচা ১/২ কাত ৯১০ উক্ত জমি গভর্ণমেন্ট কর্তৃক আকরার করা। ১০৬/ কাঠ বাদে বাকী ১১৩/ নীলাম হইবে আঃ ১০২ ২নং লাট মৌজে বাহুবদেবপুর ১২১ কাত ১৮১/১১১ উক্ত জমি সহ মায় সজা বাগান ও পোস্ত গৃহ এবং কুল বৃক্ষাদি আঃ ১৫২

২২০ মনি ডিঃ হাকিম মণ্ডল দেং জোবানী সেধ দাবি ৬২১০ মৌজে আখুয়া ১০ কাত ১/০ আঃ ২৫২

৩৩১ মনি ডিঃ জোহরালী বিশ্বাস দেং দোলগোবিন্দ মণ্ডল দাবি ৬১৩১/৩ পং রুকুনপুর মৌজে কুলি জমি জমা দেওয়া নাই আঃ ৪০০ টাকা।

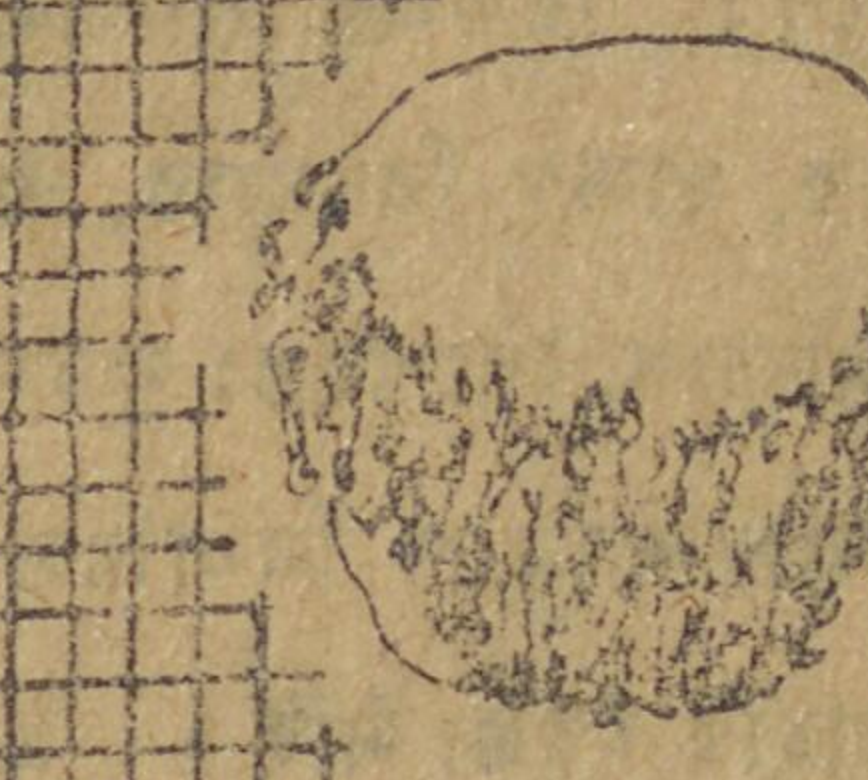
চক্ষু বাধা দূর্য



মাথা ধরা, মাথা বোরা, শারীরিক অবসাদ, অনিদ্রা, খিটখিটে মেজাজ, কাজে অনিচ্ছা, ইত্যাদি দুর্বল মস্তিষ্কের লক্ষণ।



চুলের বিবর্তিতা ও অকাল পকত, চুল ওঠা, টাক, মরামাস, খুস্কি, ইত্যাদি কেশ-সংক্রান্ত পীড়া।

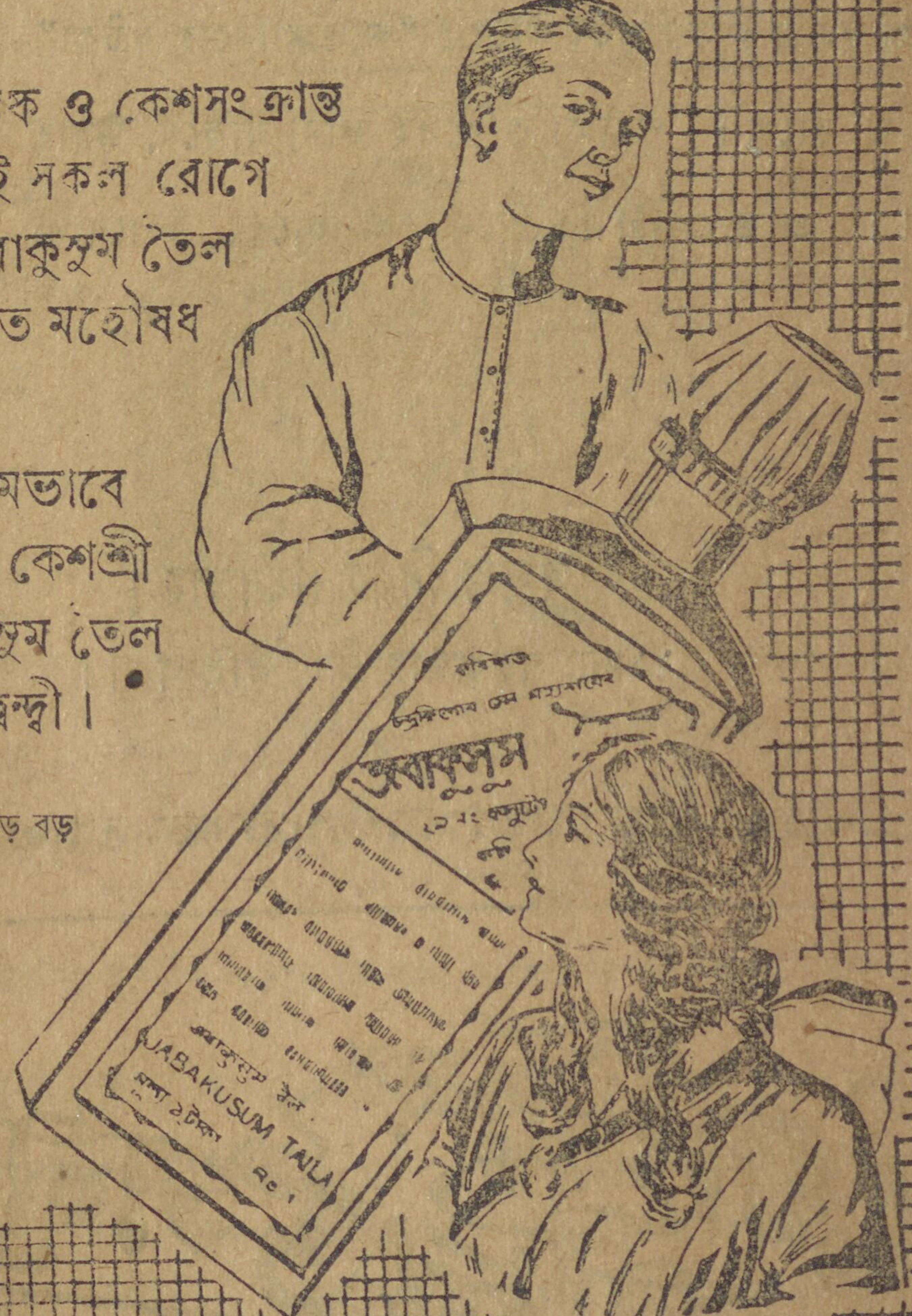


মস্তিক ও কেশসংক্রান্ত এই সকল রোগে জ্বাকুসুম তৈল পরীক্ষিত মহৌষধ

কার্যপটুতা সমভাবে সংরক্ষণে ও কেশশ্রী সংবর্দ্ধনে জ্বাকুসুম তৈল আজও অপ্রতিবন্দী।

জ্বাকুসুম তৈল প্রত্যেক বড় বড় মেডিকেল শোপে পাওয়া যায়।

স, কে, সেন এণ্ড কোং লিঃ ২৯ নং কলকাতা স্ট্রিট কলিকাতা।



গদাধর অঞ্জনসার ও গদাধর বটিকা

ছানি ব্যতীত সকল প্রকার চক্ষুরোগের অব্যর্থ মহৌষধ।

বিগত ৮০ বৎসরেরও অধিক কাল আমরাইগের এই চক্ষুরোগের অমৌষধি ব্যবহার করিয়া সর্বত্র সর্বত্র রোগী নানাপ্রকার চক্ষুরোগ হইতে সম্পূর্ণ আরোগ্য লাভ করিয়াছেন। এই ঔষধ দুইটির ক্রিয়া আন্ত ফলপ্রসাদ ও চিরস্থায়ী। ইহাতে কোন প্রকার চক্ষুর অনিষ্টকর পদার্থ নাই এবং ব্যবহারে কোন প্রকার ঝুঁকি নাই। ইহা বহু সুপ্রসিদ্ধ ও সুবিজ্ঞ ডাক্তার, হোমিওপ্যাথ, কবিরাজ এবং সম্রাট ভদ্রলোক পরীক্ষিত ও প্রদর্শিত। পত্র লিখিলে বিস্তারিত বিজ্ঞাপন পাঠান হয়।

বিশেষ দ্রষ্টব্য :- রোগীদের ঔষধ প্রাপ্তির সুবিধার জন্য প্রতি জেলায়, মহকুমায় ও গ্রামে গ্রামে একেটের আবস্থক; পত্র লিখিলে একেটের নিয়মাবলী পাঠান হয়।

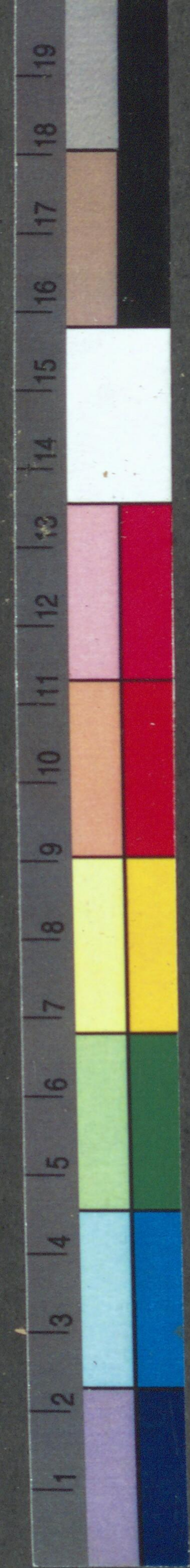
পোস্ট চন্দননগর, (বেঙ্গল)

শ্রীবিবেকানন্দ সরকার।

নানাবিধ দেশী ও বিলাতী সজী বীজ যুরক্ষম ফুল ও

কপী বীজ

ইত্যাদির সচিত্র মূল্য তালিকা
জন্য লিখুন সর্বত্র একেট আবশ্যিক
উচ্চহারে কমিসন দেওয়া হয়।
বাক্স প্রসাদ ঘোষ এণ্ড কোং
পোঃ বালী, হাবড়া।



প্রাকৃতিক নিয়ম ভঙ্গের ফল।

সকলেরই শরীর সুন্দর, স্বকৃপক ও সুকান্তি হইবার ইচ্ছা। স্বাভাবিক নিয়ম সকল জাত থাকিলে সকলেই এই ইচ্ছা ফলবতী করিতে পারেন। স্বভাবের নিয়ম যতই অতিক্রম করা যায় ততই স্বাভাবিক দণ্ড আনাদিগকে ভোগ করিতে হয়। দণ্ড ভোগ না করিলে জীবনে কখনও কোন জিনিসের অভাব হয় না। এই সকল বিষয় অবগত হইবার জন্য বিনামূল্যে এক খানি গ্রন্থ পাওয়া যায়; এই গ্রন্থের নাম "কামশাস্ত্র"। আজই নাম, ধাম জ্ঞাপন করুন। প্রাপ্ত হইতে মাণ্ডলও লাগিবে না। বিলম্বে নিরাশ হইবার সম্ভাবনা।

শরীরের সৌন্দর্য্য বৃদ্ধির জন্য কি করা কর্তব্য? কর্তব্য হচ্ছে শরীরের বাহ্য ক্ষয় হইয়াছে, তাহা পূরণ করিয়া পূর্ণ স্বাস্থ্য প্রাপ্ত হওয়া। ক্ষয় পূরণ করিতে "আতঙ্ক নিগ্রহ বটিকা" অসীম ক্ষমতা রাখে। পরীক্ষা করিলেই জানা যাইবে, উহার কি ক্ষমতা। প্রতি কোটা ১৬ দিনের ব্যবহারের উপযোগী ১ টাকা।

আতঙ্ক নিগ্রহ ঔষধালয়।

২১৪নং বহুবাজার ষ্ট্রীট, কলিকাতা।

মৌলিক জালি উসন



মনুষ্যের জীবনধারণের প্রধান উপাদান বৈজ্ঞানিক শক্তি বা ভাউং। মানব দেহে বৈজ্ঞানিক শক্তি সমভাবে থাকিলে মনুষ্য নীরোগ ও দীর্ঘায়ু হয়, বৈজ্ঞানিক শক্তির হ্রাস হইলেই মনুষ্যের মৃত্যু ঘটিয়া থাকে। বাহ্যতে মানবদেহের বৈজ্ঞানিক শক্তি সমভাবে থাকিয়া মনুষ্যকে নীরোগ ও দীর্ঘায়ু করে, তজন্য আমেরিকার সুপ্রসিদ্ধ ডাক্তার পেটাল সাহেব এই ঔষধ আবিষ্কার করিয়াছেন। ইহা বৈজ্ঞানিক ও রাসায়নিক বলে প্রস্তুত। ইহাতে প্রায় সমস্ত রোগই বৈজ্ঞানিক বলে আত জরাজগ মধ্যে আরোগ্য হইয়া থাকে। ধাতু দৌর্বল্য, শুক্রের অল্পতা, পুরুষত্ব হানি, অগ্নিমান্দ্য, অজীর্ণ, অর্শ, উদরাময়, কোষ্ঠবদ্ধতা, অল্পশন, শিরঃপীড়া, সর্সপ্রকার প্রমেহ, বহুমূত্র, চঃস্রব, বাত, পক্ষাঘাত, পায়দ সংক্রান্ত পীড়া, স্ত্রীলোকদিগের বাধক, বন্ধ্যা, মৃতবৎসা, স্তিতিকা, শ্বেত-রক্ত প্রদর, মূচ্ছা, হিষ্টিরিয়া, বাসক-দিগের মুংড়ি, বাসসা, সর্দি, কাসি, প্রভৃতির পক্ষে ইহা মন্ত্রপুত মহৌষধ। ডাক্তারি কবিরাজী ও হাকিনী চিকিৎসায় যাহা যাহা রাশি রাশি অর্থব্যয় করিয়াও সফলমনোরথ হন নাই, এই ঔষধে তাহার নিশ্চয় সফল প্রাপ্ত হইবেন। ইহার একমাত্র সেবনে মস্তিষ্ক স্নিগ্ধ, মনে আনন্দ ও কৃষ্টির সঞ্চায় হয় এবং শরীর নববলে বলীয়ান হইয়া উঠে। একমাস ব্যবহারের উপযোগী প্রতি শিশি মায় মাণ্ডল সমেত ১১০ দেড় টাকা।

অনুগ্রহ করিয়া নাম ও ঠিকানা স্পষ্ট করিয়া লিখিবেন।

মোল এজেন্ট—ডিঃ ডিঃ হাজরা।

ফতেপুর, গার্ডেনরিচ পোঃ। কলিকাতা।

বনুনাথগণ পণ্ডিত প্রেসে—শ্রীবিনয় কুমার পণ্ডিত কর্তৃক সম্পাদিত, মুদ্রিত ও প্রকাশিত।

ফুলশয্যার সুরমা।

ফুলশয্যার সুরমা।

আবার বিবাহের সময় আসিতেছে আবার বিধাতার বিধানে অনেক নরনারীর ভাগ্যলিপি সমস্তে আনন্দ হইবার মাহেন্দ্রফল আসিতেছে। মনে রাখিবেন বিবাহের তথ্যে, বর-কনের ব্যবহারের জন্য, ফুলশয্যার দিনে সুরমার বড়ই প্রয়োজন। ফুলশয্যার রাত্রে কোন বাড়ীর মহিলাই সুরমা ব্যবহার করিলে, ফুলের খরচ অনেক কম হইবে। "সুরমার" সুরমাকে শত বোলা, সহস্র মালতীর সৌমভ গৃহ-কক্ষে ফুটিয়া উঠিবে। সমস্ত মঙ্গলকাণ্ডেই "সুরমার" প্রচলন। বড় এক শিশি সুরমায় অর্থাৎ সামান্ত ৫০ বার আনা ব্যয়ে অনেক কুলমহিলার অঙ্গরাগ হইতে পারে।

বড় এক শিশির মূল্য ৫০ বার আনা; ডাকমাণ্ডল ও প্যাকিং ৫/০ এগার আনা। তিন শিশির মূল্য ১২০ টাকা মাত্র; ডাকমাণ্ডল ১১/০ এক টাকা পাঁচ আনা।

সোমবন্দী-কষায়।

আমাদিগের এই সালস। ব্যবহারে সকলপ্রকার বাত, উপদংশ, সর্সপ্রকার চর্মরোগ, পাণ্ডা-বিকৃতি ও বাবতীর চষ্টকত নিশ্চয়ই আরোগ্য হয়। অধিকন্তু ইহা সেবন করিলে, শারীরিক দৌর্বল্য ও ক্লান্ততা প্রভৃতি দূরীভূত হইয়া শরীর স্বস্থ-পুষ্ট এবং প্রকৃষ্ট হয়। ইহার ম্যায় পার্যাদোষনাশক ও রক্তপরিষ্কারক মালগা আর দৃষ্ট হয় না। বিদেশীয়দিগের বিলাতী সালসা অপেক্ষা ইহা অধিক উপকারক। ইহা সকল জাতেরই বালক-যুগ-বনিতাগণ নিশ্চয়ই সেবন করিতে পারেন। সেবনের কোনরূপ বাধাব্যব নিয়ম নাই। এক শিশির মূল্য ১১০ টাকা; ডাক মাঃ ও প্যাকিং ১২/০ এক টাকা তিন আনা।

জুরাশনি।

জুরাশনি—ম্যালেরিয়া ব্রক্ষাস্ত। জুরাশনি—মহাতীর জ্বরেট মন্ত্রণক্রির ম্যায় উপকার করে। একজ্বর, পালাজ্বর, কম্পজ্বর, প্রীহা ও যক্ষ্মণটীত জ্বর, দোকালীন জ্বর, মজ্জাগত ও মেঘঘটিত জ্বর, ধাতুহ বিষমজ্বর, এবং মূত্বেত্রাদির পাণ্ডবত, কুধামান্দ্য, কোষ্ঠবদ্ধতা, অহায়ে অরুচি, শারীরিক দৌর্বল্য, বিশেষতঃ কুইনাইন সেবনে যে সকল জ্বর আরোগ্য না হয়, সে সমস্তই এই ঔষধ সেবনে নিঃসন্দেহরূপে নিবারিত হয়। ইহার সহায়তায় যে কত নিরাশ হোগী নবজীবন লাভ করিয়াছেন, তাহার ইয়ত্তা নাই। এক শিশির মূল্য ১২০ টাকা, ডাকমাণ্ডল ১২/০ এক টাকা তিন আনা।

মিল্ক অব রোজ

ইহার মনোরম গন্ধ জগতে অতুলনীয়। ব্যবহারে জ্বরের কোমলতা ও মুখের লাবণ্য বৃদ্ধি পায় বর্ণ, মেচেতা, ছুলি, ঘামাচি প্রভৃতি চর্মরোগ সকলই ইহা দ্বারা আচিরে দূরীভূত হয়। মূল্য বড় শিশি ১০ আট আনা, মাণ্ডলাদি ১২/০ সাত আনা।

বাবতার কবিরাজি ঔষধ, তৈল, বৃত, মোদক, অবলেহ, আগব, আরষ্ট, মকরম্বজ, মুগনামি এবং সকলপ্রকার জীবত ধাতুদ্রব্য আমরা অতি বিশুদ্ধরূপে প্রস্তুত করিয়া, যথেষ্ট সুগভীরে বিক্রয় করিতেছি। এরূপ খাটি ঔষধ অন্যত্র দূর্লভ।

রোগিগণ স্ব স্ব রোগবিবরণ লিখিয়া পাঠাইলে, আমরা অতি যত্নসহকারে উপযুক্ত ব্যবস্থা পাঠাইয়া থাকি। ব্যবস্থা ও উদ্ভয়ের জন্য অল্প আনার 'ডাক-টিকিট' পাঠাইবেন।

কবিরাজ—শ্রীশক্তিগদ মেন।

আয়ুর্বেদীয় ঔষধালয়।
১২১২ নং লোয়াব চিংপুর রোড, ট্রেডিংবাজার, কলিকাতা।

১নং। দানোদর সুরমা।

ম্যালেরিয়া ও সর্সবিধ পুরাতন জ্বরের মহৌষধ। মাণ্ডলাদি সমস্ত মূল্য ১১/০



২নং বিনা অস্ত্রে আরোগ্য অপেরেশন।

বাগী, ফোঁড়া, চুনকা, উরুস্তস্ত, শীতলী ভ্রণ, কাকবিড়ালী, পৃষ্ঠভ্রণ এমন কি আব (Tumour) প্রভৃতি প্রথম অবস্থায় বাহ্য প্রয়োগে বসিয়া যাইবে, এবং বিলম্বে লাগাইলে আপনি ফাটিয়া যায়।

মূল্য ১২ টাকা মাত্র, মাণ্ডলাদি ১০ আনা।

৩নং ১ শিরিট ক্যাফর ১—ওলাওটা (কলেহা) উদরাময় প্রভৃতি রোগের প্রথমাবস্থায় অত্যন্ত ঔষধ। মূল্য ১০/০ আনা একত্রে ৩ শিশি ১২

৪নং ১ একজিন ১—একজিন বা কাউপের একমাত্র মলম। মূল্য ১০ আনা।

ডাক্তার—বি, রায় এণ্ড কোং কেমিষ্টস।

ফতেপুর, পোষ্ট গার্ডেন রীট, কলিকাতা।