

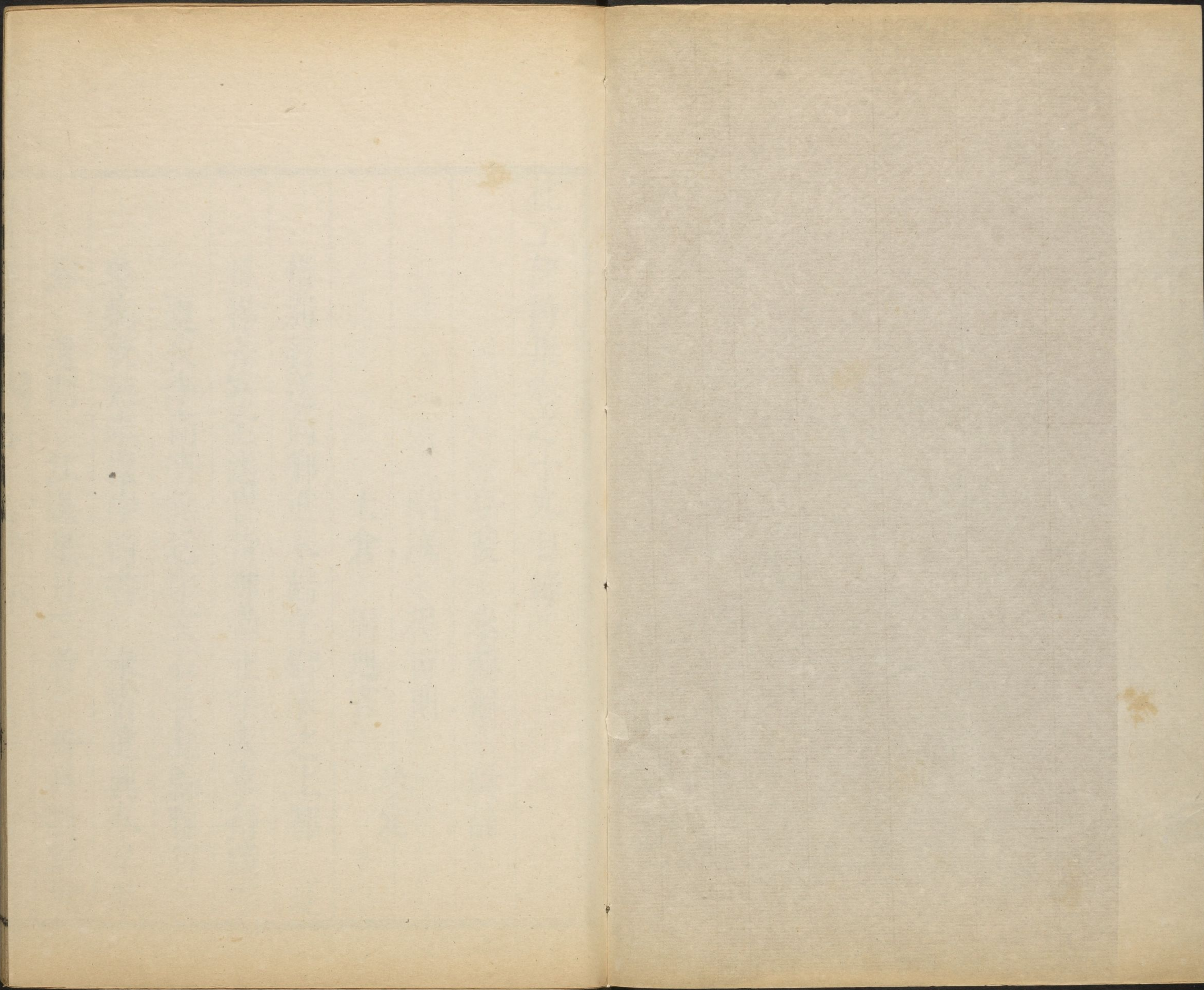
CHINESE-JAPANESE LIBRARY  
HARVARD-YENCHING INSTITUTE  
AT HARVARD UNIVERSITY  
SEP 19 1947

T5299/2932

8









杜工部詩集卷之十九目錄

松陵 朱鶴齡 輯註

南海 程可則

太倉 周迪吉

參定

惜別行送向卿進奉端午御衣之上都 夏

日楊長寧宅送崔侍御常正字入京得深字

夏夜李尚書筵送宇文石首赴縣聯句

多病執執奉懷李尚書 水宿遣興奉呈羣

公 遣悶 江邊星月二首 舟月對驛近





寺舟中 江陵節度陽城郡王新樓成王

請嚴侍御判官賦七字句同作 又作此奉

衛王 秋日荆南述懷三十韻 秋日荆南

送石首薛明府辭滿告别奉寄薛尚書頌德

叙懷斐然之作三十韻 獨坐 暮歸 哭

李尚書 重題 哭李常侍嶧二首 舟中

出江陵南浦奉寄鄭少尹審 移居公安山

館 醉歌行贈公安顏少府請顧八題壁

送顧八分文學適洪吉州 官亭夕坐戲簡

顏十少府 移居公安敬贈衛大郎 贈虞

十五司馬 公安送韋二少府匡贊 公安

縣懷古 宴王使君宅題二首 送覃二判

官 公安送李二十九弟晉肅入蜀余下沔

鄂 畱別公安大易沙門 曉發公安 發

劉郎浦 別董頴 夜聞簫箎 歲晏行

泊岳陽城下 纜船苦風戲題四韻奉簡鄭

十三判官 登岳陽樓 陪裴使君登岳陽

樓 過南嶽入洞庭湖 宿青草湖 宿白



沙驛 湘夫人祠 祠南夕望 上水遣懷

遣遇 解憂 宿鑿石浦 早行 過津

口 次空靈岸 宿花石戍 早發 次晚

洲 發白馬潭 野望 入喬口 銅官渚

守風 北風 雙楓浦 清明二首 望岳

岳麓山道林二寺行 奉送韋中丞之晉

赴湖南 詠懷二首 發潭州 酬郭十五

判官 衡州送李大夫七丈赴廣州 迴掉

杜工部詩集卷之十九目錄終

杜工部詩集卷之十九



松陵 朱鶴齡 輯註

大曆中公在江陵憇公安次岳州及居湖南作

憶別行送向卿進奉端午御衣之 英華上

都

肅宗昔在靈武城指揮猛將收咸京向公泣血灑

行殿佐佐卿相乾坤平逆胡冥冥隨烟燼卿家兄

弟公名震麒麟圖 一作閣 畫鴻雁行紫極出入黃金

印尚書勳業超千古雄鎮荊州繼吾祖 錢箋舊書 廣德元年



衛伯玉拜江陵尹荆南節度使尋加檢校工部尚書封陽城郡王此曰鎮荊州知為伯玉也繼吾祖者杜預以鎮南大將軍都督荊州諸軍事也舊注尚書指向卿之父珣又云向秀繼杜預鎮荊州唐人無所謂向珣者晉史稱向秀在朝不任職容跡而已安有繼杜預鎮荊州之事舊注無稽偽誤皆此類也

命寸心赤青山落日江湖一作湖白卿到朝廷說老

翁漂零已是滄浪客

夏日楊長寧宅送崔侍御常正字入京得

淡字唐書長寧縣屬鎮北大都護府秘書省有正字二人

醉酒楊雄宅升堂子賤琴漢書楊雄有宅一區家貧嗜酒時有好事者載

酒從游學不堪垂老鬢還對欲分襟天地西江遠星辰

北斗淡烏臺俯麟閣長夏白頭吟御史臺為烏臺注見十四卷通

典漢氏圖籍藏麒麟天祿二閣桓帝延熹二年始置秘書監一人唐六典秘書省天授初改為麟臺監神龍元年復舊初漢御史中丞掌蘭臺秘書圖籍故歷代置都邑建臺省以秘書與御史為隣

夏夜李尚書筵送宇文石首赴縣聯句唐書

石首縣屬江陵府

愛客尚書重之官宅相賢甫宅相注見二卷酒香傾坐側

帆影駐江邊之芳翟表郎官瑞鳧看令宰仙或翟雉

名蕭廣濟孝子傳蕭芝至孝除尚書郎有雉數十飛鳴車側雨稀雲葉斷夜久



燭花偏甫陸機雲賦數語欹一作紗帽高文擲

綵牋之芳興饒行處樂離惜醉中眠或單父長多爾

暇河陽實少年甫客居逢自出為別幾凄然之芳

雅男子謂姊妹之子為出左傳康公我之自出出生也

杜詩博議題中宇文石首即前宇文晁也詩注

或者即崔或也公與或同在李尚書筵中送宇文石首故有宅相令宰等句以美晁也舊本俱作宇文或誤耳

多病執熱奉懷李尚書之芳

衰年正苦病侵凌首夏何須氣鬱蒸大水綠岬沼

茫炎海接奇峰碑兀火雲升陶潛詩夏雲多奇峰江賦巨石碑兀以前

却思霑道賜音黃梅雨敢望宮恩玉井冰魚豢魏略明帝

九龍殿前為玉井綺欄蟾蜍含受神龍吐水水經注華林園疏圃中有古玉井井悉以珉玉為之以

錙石為口工作精密戴延之述征記水井在凌雲臺北陸翹鄴中記石季龍於水井臺藏水三伏日

以賜大臣不是尚書期不顧山陰野或作雪興難乘漢書

陳遵字孟公每飲賓客輒閉門取客車轄投井中時北部刺史奏事過遵值其方飲刺史大窮候遵

濡醉時突入見遵母叩頭自白當對尚書有期會狀毋乃令從後閣出去應璩書仲孺不辭同產之

服孟公不顧尚書之期山陰注見八卷

水宿遣興奉呈羣公謝靈運詩客遊倦水宿

魯鈍仍多病逢迎遠復迷耳聾須畫字髮短不勝



篔澤國雖勤雨炎天竟淺泥小江還積浪弱纜且

長隄穀梁傳言不雨者勤歸路非關北行舟却向

西暮年漂泊恨今夕一作亂離啼童稚頻書札盤

殮詎俗本糝桑感藜糝藜注見十卷我行何到此物理直

難齊高枕翻星月嚴城疊鼓鞞風號聞虎豹水宿

伴鳧鷖衛公兵法鼓三百三十槌為一疊異縣驚虛

往同人惜解攜蹉跎長汎鷁展轉屢聞雞自起至此皆自

序行疑疑瑚璉韻書力展切器陰陰桃李蹊餘波

期救涸費日苦輕齋杖一作策門闌邃肩輿羽翮

低自傷甘賤役誰愍強幽棲隋煬帝詔輕齋遊闕

力能救涸乃肩輿造門無見巨海能無釣浮雲亦

有梯勳庸思樹立語默可端倪贈粟困區倫應指

登橋柱必題丹心老未折時訪武陵溪莊子任公

十五牒為餌投釣於東海吳志魯肅家富於財

廬江周瑜為居巢長聞之往求資糧肅時有米二

困各三千斛直指一困與瑜瑜奇之乃結僑札之交題橋注見二卷

遣悶

地澗平沙岸舟虛小洞房使塵來驛道城日避烏

檣言泊船城下雨晦暑雨留蒸濕江風借夕涼行



雲星隱見叠浪月光芒螢鑒綠帷徹蛛絲罥鬢長

哀箏猶凭皮孕切几鳴笛竟露裳螢光可以照物故曰螢鑒阮籍詩薄

帷鑒明月魏文倚著陟略切如秦贅過逢類楚狂

帝書哀箏順耳賈誼傳秦人家富子壯則出分家貧子壯則出

氣衝看劍匣穎脫撫錐囊贅師古曰言其不出妻家亦猶人身之有贅原君傳夫賢士處世譬如錐處囊中其未立見毛

遂曰使遂早得處平妖孽關東臭兵戈隴右瘡時清

囊中乃脫穎而出疑武略世亂踟文場餘力浮於海端憂問彼蒼百

年從萬事故國耿難忘月賦陳王初喪應劉端憂多暇

江邊星月二首

驟雨清秋夜金波耿玉繩謝眺詩金波麗鳩鵲玉繩低建章天河

元自白江浦一作渚向來澄映物連珠斷緣空一鏡

升漢律歷志日月如合璧五星如連珠古詩餘

光隱一作憶更漏况乃露華凝此詠雨後之星月

江月辭風纜一作檻江星別霧一作露船雞鳴還曙一作

曉色鷺浴自晴川歷歷竟誰種悠悠何處圓古詩天上

何所有歷歷種白榆悠悠注見十七卷客愁殊未已他夕始相鮮此

將曉之星月

舟月對驛近寺



更淡不假燭月朗自明船金刹青楓外朱樓白水

邊維摩經佛言佛滅後以金身舍利起七寶塔表刹莊嚴而供養翻譯名義集梵語刺瑟胝此云

竿卽幡柱也法苑云阿育王取金華金幡懸諸城刹上塔寺低昂馮衍顯志賦伏朱樓而四望

烏啼眇眇野鷺宿娟娟皓首江湖客鈎簾獨未眠

舟中

風餐江柳下雨臥驛樓邊鮑照詩風餐委松宿雲臥恣天行結纜

排魚網連檣並米船今朝雲細薄昨夜月清圓飄

泊南庭老祗應學水仙南庭卽邊庭之庭公在南庭故曰南庭琴曲伯牙

作水仙操列仙傳琴高行涓彭之術浮遊冀州涿郡間二百餘年後入涿水中取龍子與諸弟子期

日皆潔齋待於水旁果乘赤鯉來留月餘復入水

去吳均詩是有琴高者凌波去水仙又甘澤謠陶峴開元末家崑山徧遊江湖自製三舟與孟彥

彥淡孟雲卿焦遂共載吳越之士號為水仙

江陵節度陽城郡王新樓成王請嚴侍御

判官賦七字句同作

樓上炎天水雪生高飛燕雀賀新成碧窓宿霧濛

濛濕朱棋浮雲細細輕杖鉞寨帷瞻具美投壺散

帙有餘清後漢賈琮傳琮為冀州刺史之部升車言曰刺史當遠視廣聽糾察美惡何反

垂帷裳以自掩塞乎命御者塞之祭壺自公多暇

延參佐江漢風流萬古情



又作此奉衛王

西北樓成雄楚都遠開山嶽散江湖古詩西北有高樓漢書江

陵故楚郢都楚文王自丹陽徙此二儀清濁還高下三伏炎蒸定

有無梁元帝纂要天地曰二儀言此樓中立推於天高地下之間尚有三伏之炎蒸否乎

穀幾年惟鎮靜曳裾終日盛文儒白頭授簡焉能

賦媿似相如為大夫雪賦梁王遊兔園授簡於司馬大夫曰為寡人賦之善曰

言大夫尊之也

秋日荆南述懷三十韻

昔承推獎分愧匪挺生材遲暮宮臣忝艱危蒙職

陪江淹儼陸機詩矯跡厠宮臣揚鑣樊作鞭隨日馭折檻出雲臺

罪戾寬猶活干戈塞未開自序以拾遺出貶星霜玄鳥變

身世白駒催伏枕因超忽扁舟任往來詩傳玄鳥

秋蟬鳴樹間玄鳥逝安適謝靈運詩園柳變鳴禽

耳史記魏豹謝酈生曰人生一世間如白駒過隙九鑽巴嘤蘇困火三蟄楚祠雷望帝傳應實昭

王去不迴韻會嘤噴水也神仙傳樂巴嘤酒為雨滅成都火雨皆作酒氣楚祠楚地祠

廟或云即指楚王宮也雷以八月收聲故曰蟄按九鑽三蟄言往來兩川九年其中客夔三年山

谷謂凡十二年誤也茗溪漁隱曰杜又有十暑岷山葛三霜楚戶砧之句詩譜謂公以乾元己亥冬

至蜀不以暑計起明年庚子至大曆四年為十暑時已在湖南永泰乙巳秋至雲安雲安荆湖皆楚



地至是合為五霜而云三者獨以峽中言之

帝見杜鵑詩注湘中記益陽有昭潭其下無底

湘水最淡處也或謂昭王南征不復沒於此潭因

以為名錢箋望帝昭王雖引楚蜀之事亦寓意

玄宗也玄宗為輔國劫遷西內悒悒而崩故以望

帝昭王喻之昔人謂陶淵明悼國傷時不欲顯斥

高以他語使與漫不可指蛟螭淡作橫豺虎亂雄

摘知此可與讀杜詩矣一作

猜素業行已矣浮名安在哉晉書陸納怒兄子

烏曲怨憤庭鶴舞摧頽秋水一作漫湘竹一作陰

風過嶺梅琴錄琴曲有烏夜啼吳兢解題烏夜啼

文帝徵之家人大懼妓妾夜聞烏啼憂思而成曲

韓非子師曠援琴奏流徵有玄鶴二八延頸而

鳴舒翼而舞舞鶴賦振迅騰苦搖求食尾常曝報

摧湘竹嶺梅皆近荆南

恩腮結舌防讒柄探腸有禍胎司馬遷書猛虎在

在檻穿搖尾而求食辛氏三秦記魚集龍門下

登者化為龍不登者點額曝腮而退三輔決錄昆

明池人釣魚綸絕而去夢於漢武帝求去其鈞明

日帝遊於池見大魚銜索帝取而去之後三日池

邊得明珠一雙帝曰魚之報也蒼茫步兵哭展轉仲宣哀饑藉蔡

一作秦昔切家家米愁徵處處盃休為貧士嘆任受眾

人哈音台○王仲宣有七哀詩翰曰哀漢亂也

○星霜至此自敘說文哈嗤笑也楚詞注楚人謂相啞笑曰哈

客居楚蜀之况得喪初難識榮枯劃易該差池

分組冕合沓起蒿萊不必伊周地皆登吳作屈宋

才師尹曰是時官資濫進宿德元勳漢庭和異域

多擯弃不用此數語蓋以風也

上二部詩集



晉史圻一作中台霸業尋常體宗臣忌諱災

漢匈奴傳

高帝出白登圍使劉敬結和親之約晉天文志

三台六星西近文昌二星曰上台為司命主壽次

二星曰中台為司中主宗室東二星曰下台為司

祿主兵中台圻用張華事見十八卷庾信傷王褒

詩豈意中台圻君當風燭前何雲曰廣德元年

房瑄病卒於閩州其年六月回紇登里可汗歸蕃

詳回紇傳中所謂和異域圻中台也皆代宗初元事故牽連書之

羣公紛戮力聖

慮宵焚作徘徊數見銘鍾鼎真宜法斗魁晉天文志

七星在太微北魁四星為璿璣杓三星為玉衡杓南三星及魁第一星西三星皆曰三公願聞

鋒鏑鑄莫使棟梁摧盤石圭多剪凶門戟少推漢書

高祖封王子弟地犬牙相制所謂盤石之宗也淮南子大將受命已則設明衣剪指爪鑿凶門而

出垂旒資穆穆祝網但恢恢赤雀翻然至黃龍詎

一作假媒赤雀注見十八卷河圖黃龍五采負

者不漉地而漁則應和氣而游於賢非夢傅野隱

池沼漢郊祀歌天馬來龍之媒

類鑿顏坏普回自古江湖客冥心若死灰淮南子

相顏闔使人以幣先焉鑿坏而遁曾君欲

之坏屋後墻也○四語公自謂

何震亨曰此詩述已因房瑄得罪始末甚詳昔

承推獎分公受知於房瑄也折檻出雲臺以救

瑄謫官也不必伊周地皆登屈宋才追言肅宗

時從龍諸相未必皆賢也漢庭和異域言回紇

和親晉史圻中台言房瑄罷相肅宗乾元元年

六月貶瑄七月以寧國公主嫁回紇合言之見



瑋首建諸王分鎮之議觸肅宗所忌諱而得禍也數見銘鍾鼎真宜法斗魁言功臣雖多非三公器見一時人才皆不如瑋也盤石圭多剪凶門轂少推言分鎮以固磐石圭當多剪瑋本謀原不錯但宰相不當使出將凶門轂自宜少推耳此若諱陳陶之敗而為之解者垂旒資穆穆至黃龍不假媒言外見當時貶瑋為太過更望朝廷以寬大用人則賢才自至也又曰駱賓王有幽繫書情排律乃公此詩所出合觀之始知杜詩博議盤石圭多剪二句極言封建之制善於藩鎮非專謂宰相不可出將也羣公紛戮力以下自足泛論不必復主瑋言之

秋日荆南送石首薛明府辭滿告別奉寄

薛尚書頌德敘懷斐然之作三十韻

石首見前

舊書吐蕃傳大曆二年十一月和蕃使檢校戶部尚書薛景仙自吐蕃使還首領論

泣陵隨景仙入朝此詩云聞道和親入又云跋涉體何如則薛尚書必景仙也薛明府詳詩語乃尚書之弟

南征為客久西候別君初歲滿歸鳧鳥秋來把雁

書荆門畱美化姜被就離居

隋尹式詩西候追孫楚南津送陸機按孫

子荆有征西官屬送于陟陽侯詩注陟陽亭名侯亭也西候謂此唐人每用之舊注斗杓建西之候非是姜被聞道和親入垂名報國餘連枝不日

並八座幾時除

入座注見十八卷此期明府與兄並登八座也

往者胡星

孛恭惟漢網疎風塵相瀕洞天地一丘墟殿瓦鴛

鴛坼宮簾翡翠虛鈎陳摧徼道槍纍

力軌切

失儲胥



鄴中記鄴都銅雀臺皆鴛鴦瓦梁昭明太子講席

詩目麗鴛鴦瓦洞冥記漢武帝甘泉宮起招仙

閣編翠羽麟毫以為簾西都賦周以鈞陳之位

又周廬于列微道綺錯漢書注遊微循禁備盜賊

微道微循之道也長楊賦木擁槍纍以為儲胥

注槍纍作木槍相纍為柵也儲胥言儲蓄以待所

須也三輔黃圖有儲胥館文物陪巡狩親賢病拮据公時呵

猥首唱却鯨魚勢愜宗蕭相原注郭材非一范睢

原注諸名將○祿山反景仙守扶風却賊故曰呵

猥猥却鯨魚事詳二卷漢書贊蕭何曹參為一

代宗臣舊注范睢為秦謀兵事屍填太行道血

伐魏伐韓破趙故以此諸名將

走浚儀渠溢口師仍會函關憤已攄太行山注見

注浚水出陰溝於浚儀縣北陰溝即蕩蕩渠也又

曰禹塞榮澤淫水於榮陽下引河通淮泗名蕩蕩

渠一名浚儀渠元和郡縣志汴渠在河陰縣南即

蕩蕩渠隋時名通濟渠舊唐書浚儀縣屬汴州

元和郡縣志溢水出磁州溢陽縣西北四十五里

鼓山亦名溢山泉源奮湧若釜水故以溢名之太

行八陘第四曰溢口陘對鄴西山嶺

高淡實為險絕函關注見十六卷紫微臨大角

皇極正乘平聲輿賞從頻裁冕殊恩一作再直廬原

公舊執金吾新授羽林前後二將軍○大角注見

十卷史記衛令曰周廬設卒甚謹漢書音義直

宿曰豈惟高衛霍曾是接應平聲徐降集翻翔鳳追

廬

攀絕眾狙侍臣雙宋玉戰策兩穰苴應徐應瑒徐

狙公賦芋曰朝三暮四眾狙皆怒狙猿也莊子

序楚襄王遊於蘭臺之宮宋玉景差侍史記齊

威王追論古司馬兵法附穰苴於其中號曰司馬

穰苴兵法○自往者胡星孛至此皆頌薛尚書雙

士工部詩集

卷十九

七



宋玉兩穰苴言宋玉穰苴復見於今也與居然雙捕虜句注略同次公以降集四語為兼美薛兄弟失鑿徹勞懸鏡荒蕪已荷耒嚮來披述作原注石首處見

公新文一通通一作卷重此憶吹噓懸鏡猶水鏡之鏡白髮甘州喪

青雲亦卷舒經綸功不朽跋涉體何如原注公頃奉使和蕃

已見上應訝耽湖橘常餐占野蔬十年嬰藥餌萬里

狎樵漁揚子淹投閣鄒生惜曳裾但驚飛熠燿不

記改蟾蜍詩熠燿宵行注螢火也張衡靈憲姮娥奔月是為蟾蜍古詩三五明月滿四

五蟾兔缺烟雨封巫峽江淮略孟諸湯池雖險固遼海

尚填淤努力輸肝膽休煩獨起予爾雅十藪宋有孟諸郭璞注在

睢陽縣東北一統志在今歸德州虞城縣西北略孟諸言江淮之地回略及於孟諸也填淤注見

五卷通鑑大曆三年六月幽州兵馬使朱希彩與朱泚朱滔共殺節度使李懷仙自稱留後朝廷不

能制故云尚填淤也獨起予以尚書新文言之

按新舊書皆不立薛景仙傳逆臣傳載代宗討史朝義右金吾大將軍薛景仙請以勇士二萬

椎鋒死賊觀此詩滏口數語則收東京時景仙嘗會師滏陽立功河北矣舊書至德元載十二

月秦州都督郭英又代景仙為鳳翔太守而不言景仙遷轉何官此詩云殊恩再直廬豈景仙

自鳳翔入即歷金吾羽林之職耶史家闕軼甚多可据此補之又通鑑廣德二年正月吐蕃陷

京師既去以太子賓客薛景仙為南山五穀防禦使景仙嘗官官僚故以應徐比之也公與景

仙俱扈從還京景仙獨承恩侍直官躋八座賞從以下雖云頌美流落淹遲之感實寓其中



獨坐

悲秋迴白首倚杖背孤城江斂洲渚

一讀專於切音諸韻會渚

入六出天虛風物清滄溟恨

一作服非

衰謝朱紱負平

生仰羨黃昏鳥投林羽翮輕

暮歸

霜黃碧梧白鶴棲城上擊柝復烏啼客子入門月

皎皎誰家搗練風淒淒南渡桂水闕舟楫北歸秦

一作川多鼓鞞

桂水注別見月吐蕃復寇靈邠京師戒嚴邠去

通鑑大曆三年八月吐蕃復寇靈邠京師戒嚴邠去

京師不滿四百里

年過半百不遂意明日看雲還杖藜

哭李尚書

之芳

漳濱與蒿里逝水竟同年欲挂

英華作把

留徐劔猶迴

憶戴船

漳濱蒿里注見十四卷

相知成白首此別間黃泉風

雨嗟何及江湖涕泫然

詩序風雨思君子也

脩文將管輅奉

使失張騫史閣行人在詩家秀句傳

脩文郎注見十二卷魏志

管輅字公明平原人舉秀才謂弟辰曰天與我才明不與我年壽恐四十七八間不見女嫁男婚也是歲八月為少府丞明年二月卒年四十八趙曰

將言將之而去奉使謂之芳嘗使吐蕃

周禮

秋官有大行人小行人史閣行人在言書其事於史策也

客亭鞍馬絕旅觀網

蟲懸復魄

一作塊

昭丘遠歸魂素滄偏

禮記復諸侯以衰衣鄭司



農曰復謂始死招魂復魄也昭丘注見十四卷素澆注見二卷之芳乃長安人故云樵蘇

封葬地喉舌罷朝天秋色凋春草王孫若箇邊戰國

策秦攻齊令曰敢有去柳下季壟五十步樵採者死不赦梁州記鍾會征蜀令軍士不得於諸葛墓

芻牧樵採喉舌注見二卷招隱士芳草兮萋萋王孫兮不歸唐宗室世系表之芳蔣王憚之孫

沈佺期詩京華若箇邊若箇唐人方言

重題

涕泗不能收哭君餘一作白頭兒童相識一作盡

宇宙此生浮兒童謂兒江雨銘旌濕湖風井徑秋

蕪城賦邊風起兮城上寒井徑滅還瞻魏太子賓

客減應劉原注公歷禮部尚書薨於太子賓客

哭李常侍嶧二首按詩有江漢哭君時之句乃是荆南作舊編潭

州詩內潭不應言江漢也

一代風流盡脩文地下溪斯人不重見將老失知

音短日行梅嶺寒山一作落桂林疑常侍卒於廣南故有梅嶺桂

林之長安若箇伴一作猶想映貂金常侍金蟬珥

青瑣陪雙入銅梁阻一辭銅梁注風塵逢我地江

漢哭君時次第尋書札呼兒檢贈詩發揮王子表

不愧史臣詞漢書有王子侯表李常侍必宗室故云



舟中出江陵南浦奉寄鄭少尹審公自江陵移居

公安公安在江陵南九十里故出南浦鄭審時為江陵少尹

更欲投何處飄然去此都形骸元土木舟楫復江

湖社稷纏妖氣干戈送老儒百年同棄物萬國盡

窮途雨洗平沙淨天銜潤岸紆鳴蜩隨汎梗別燕

起一作秋菰爾雅注蜩一名寒蜩又名寒蟬似蟬赴而小青赤別燕燕至秋社則去也

棲託難高臥饑寒迫向隅寂寥相响沫浩蕩報恩

珠說苑今滿堂飲酒有一人向隅而泣則滿堂之人皆不樂矣莊子魚相响以濕相濡以沫不

如相忘於江湖報恩珠注見前溟漲鯨波動衡陽雁影徂南征

問懸榻東逝想乘桴南征蒙雁影東逝蒙鯨波濫竊商歌聽時

憂卞泣誅經過憶鄭驛斟酌旅情孤呂覽宥威欲干齊桓公無

以自達於是擊牛角而疾商歌桓公聞之命後車載歸韓非子卞和得玉璞以獻楚王王刖其足

乃抱璞而哭於荆山之下斟酌言酌酒也

移居公安山館黃作山館

南國晝多霧北風天正寒路危行木杪身遠樊作迴

宿雲端山鬼吹燈滅廚人語夜闌雞鳴問前館世

亂敢求安

醉歌行贈公安顏英華有十字少府請顧八疑脫



分題壁 英華題無下五字○唐書公安縣屬江陵府 [按]顧八即後顧八分

文學也舊注謂吳人顧况千家本又系以公自注其妄甚明

神仙中人不見得顏氏之子才孤標天馬長鳴待

駕馭秋鷹整翮當雲霄 神仙用梅福事顏為尉故云 君不見東

吳顧文學君不見西漢杜陵老詩家筆勢君不嫌

詞翰升堂為君掃 詞謂已之詩翰謂顧之筆 是日霜風凍七澤

烏蠻落照銜赤壁 子虛賦楚有七澤其小小者名曰雲夢烏蠻注見十二卷赤

壁注見十一卷 酒酣耳熱忘頭白感君意氣無所惜一為

醉字 英華有 歌行歌主客 楊惲傳酒酣耳熱鳴鳴而歌秦聲主謂顏少府客則公

與顧八也

送顧八分文學適洪 英華無 吉州 集古錄唐呂誼

表元結撰顧戒奢八分書景祐三年余謫夷陵過荆南謁呂公祠堂見此碑西溪叢

語呂公表前太子文學翰林待詔顧誠奢書象觀餘論跋呂肅公碑後云杜詩顧八

分文學謂誠奢也觀其遺跡乃知子美非虛稱 唐書 洪州豫章郡吉州廬陵郡俱

屬江西道採訪使治洪州

中郎石經後八分蓋憔悴顧侯運鑪錘筆力破餘

地 水經注蔡邕以熹平四年與五官中郎將堂谿

丹於碑使工鑄刻立太學門外碑始立其觀視及摹寫者車乘日千餘兩填塞街陌今碑上悉銘刻



蔡邕等名魏正始中又立古篆隸三字石經東觀餘論石經在洛陽御史臺中曾得其缺本論語之末題云書學博士臣左立郎中臣上下皆缺當是書者姓名或云此即蔡邕書又有一版公羊其末云谿典諫議大夫臣馬日磾臣趙臧臣劉弘郎中臣張文臣蘇陵臣傅楨上下皆缺谿上當是堂乃堂谿典也此蓋鴻都一字石經然經各異手書不盡出蔡邕也錢箋洪氏隸釋水經注云光和六年立石於太學講堂前其上悉刻蔡邕名蓋諸儒受詔在熹平而碑成則光和年也隋志有一字石經七種三字石經三種其論云漢鑄七經皆蔡邕書又云魏立一字石經其說自相矛盾新舊唐志有今字石經七種而注論語云蔡邕作又有三字石經古篆兩種蓋唐史以隸為今字也觀遺經字書之妙非中郎輩不能為豈魏人筆力可到當以水經為据三體者乃後人所刻儒林傳為篆隸二體非也莊子皆昔在開元中韓蔡同平秘臯虛在鑪鍾之間耳

切 玄宗妙其書是以數子至御札早流傳掄揚非

造次 韓擇木蔡有隣見十五卷 西都賦綴以二

華巨靈臯臯注臯臯作力之貌 書苑明皇

好圖畫工八分章草豐茂英特張說等獻詩明皇

各賜贊褒美自於彩牋上八分書之次柳氏舊聞

玄宗善八分書將命相先 三人並入直恩澤各不

以御體書其姓名置案上 二顧于韓蔡內辨眼工小字分日示 英華 諸王鈞

淡法更秘文學與我遊蕭瑟外聲利追隨二十載

浩蕩長安醉高歌卿相宅文翰飛省寺視我班揚

間白首不相棄驂騮人窮巷必脫黃金轡一論朋



玉珂人誰是青雲器五君詠仲容青雲器實稟生民秀才盡傷形

體英華作骸病渴汚官位故舊獨依然時危話顛躓我

甘多病老子負憂世志胡為困衣食顏色少稱遂

遠作辛苦行順從衆多意舟楫無根蒂蛟鼉好為

崇况兼水賊繁特戒風颺駛崩騰戎馬際一作險往

往殺長吏子干東諸侯勸一作勤勉無縱恣邦以民

為本魚餓費香餌請哀瘡瘼淡告訴皇華使五略香餌

之下必有懸魚費香餌言當厚施予以恤民也使臣精所擇進德知歷試

惻隱誅求情回應賢愚異言朝廷所遣使臣必精擇而歷試者子可以瘡

疾告之蓋惻隱之與誅一作烈士惡苟得俊傑思

求賢愚固有異情耳一作烈自致贈子猛虎行出郊載酸鼻陸機猛虎行惡木豈無枝志上多苦

心一作烈官亭夕坐戲簡顏十少府

南國調寒杵西江浸日車庾信擣衣詩南國女郎砧調聲不用吟客

愁連蟋蟀亭古帶蒹葭不返青絲鞵虛燒夜燭花

老翁須地主細細酌流霞

移居公安敬贈衛大郎鈞

衛侯不易得余病汝知之雅量涵高遠清襟照等

士仁



夷袁粲答王儉詩老夫亦何寄之子照清襟平生感意氣少小愛文詞

江海由來合風雲若有期以上贈衛郎下皆自敘形容勞宇

宙質朴謝軒墀自古幽人泣流年壯士悲水烟通

徑草秋露接園葵徑草園葵移居之地也入邑豺狼鬪傷弓

鳥雀饑白頭供宴語烏几伴棲遲交態遭輕薄今

朝谿所思

贈虞十五司馬

遠師虞秘監今喜得玄孫形象丹青遍家聲器宇

存淒涼憐筆勢浩蕩問詞源唐畫虞世南餘姚人太宗踐阼遷太子右

庶子固辭改為秘書監封永興縣子○世南沒太宗敕圖其像於凌烟閣丹青通言司馬之貌通似

其祖也筆勢詞源皆言秘監唐畫時稱世南五絕四日文詞五曰書翰爽氣金天豁

清談玉露繁佇鳴南嶽鳳欲化北溟鯤劉楨詩鳳凰集南嶽

交態知浮俗儒流不異門過逢連客位日夜倒芳

樽沙岸風吹葉雲江月上上軒沈約詩客位紫苔

而飛百年嗟已半四座敢辭喧書籍終相與青山

隔故園魏志蔡邕聞王粲在門倒屣迎之謂座客曰此王公孫也有異才吾家書籍文章盡

當與之

公安送韋二少府匡贊



逍遙公後世多賢送爾維舟惜此俗本筵北史周

高不仕明帝號為逍遙公唐書韋嗣立中宗亦封

逍遙公韋氏九房以復後為逍遙公房嗣立後為

小道遙念我能書一作數字至將詩不必萬人傳

公房時危兵革黃塵裏日短江湖白髮前古往今來皆

涕淚斷腸分手各風烟謝瞻送王撫軍

野曠呂蒙營江深劉備城寰宇記公安縣有孱陵

城十三州志曰吳大帝

封呂蒙為孱陵侯即此地也入蜀記光孝寺後有

廢城髣髴尚存圖經謂之呂蒙城水經注泥水

東至孱陵縣入油水縣治故城王莽更名孱陵也

劉備孫夫人權妹也又更修之其城背油向澤荆

州記吳大帝推劉備為左將軍荊州牧鎮油口

即居此城時人號為左公故名其城公安也寒

天催日短風浪與雲平灑落君臣契飛騰戰伐名

維舟倚前浦長嘯一含情

宴王使君宅題二首

漢主追韓信蒼生起謝安吾徒自漂泊世事各艱

難逆旅招要近他鄉思英華緒寬不才甘朽質高

臥豈泥蟠

汎愛容霜鬢一作雷歡卜夜閑一作闌一作上夜

傳杜子美不避家諱其實非也或改作夜闌又不

在韻按卜園集杜詩及別本自是留歡上夜闌蓋



有投轄之意上字訛為卜關字訛為開耳自吟詩送老相對酒開顏戎

馬今何地鄉園獨在一作舊山江湖墮清月醅酹任

扶還

送覃二判官

先帝一作皇弓劍遠小臣餘此生蹉跎病江漢不復

謁承明餞爾白頭日永懷丹鳳城曹植詩謁帝承明廬長安志

東內大明宮南面五門正南曰丹鳳門遲遲戀屈宋渺渺臥荆衡魂

斷航舸居何切失天寒沙水清肺肝若稍愈亦上赤

霄行

公安送李二十九弟晉肅入蜀余下沔鄂

晉肅李賀之父見韓文諱辨唐書沔州漢陽郡鄂州江夏郡俱屬江南西道後併沔州入鄂州按公是年冬發公安至岳陽而題云下沔鄂詩又云正解柴桑纜蓋公是時欲由沔鄂東下後不果乃之岳陽耳

正解柴桑纜仍看蜀道行通典尋陽縣南楚城驛卽漢柴桑縣也元和郡

縣志柴桑故城在江州潯陽縣西南二十里一統志在今九江府城南檣烏相背發

塞雁一行鳴擬李陵別詩南紀連銅柱西江接錦

城趙曰南紀江漢也下沔鄂所經按銅柱在交趾於地為極南故云連銅柱憑將百錢

卜漂泊問君平



畱別公安大易沙門後漢郊祀志沙門漢言息心剃髮出家絕

情洗慾而歸於無為也

隱居欲就廬山遠藻麗初逢休上人湯惠休注見三卷李白詩

君同鮑明遠邀彼休上人數問舟航留製作長開篋笥擬心神

沙村白雪仍含凍江縣紅梅已放春先踏鑪峰置

蘭若爾者切徐飛錫杖出風塵蘭若注見十七卷時公欲往廬山故言當

先置寺於彼以待大易之來也

曉發公安原注數月憇息此縣○入蜀記公移居公安詩云水煙通徑草

秋露接園葵而畱別大易云白雪仍含凍紅梅已放春則是以秋至此縣暮冬始去

其日數月憇息蓋為此也

北城擊柝復欲罷東方明星亦不遲鄰雞野哭如

昨日物色生態能幾時舟楫眇然自此去江湖遠

適無前期出門轉盼已陳跡藥餌扶吾隨所之

發劉郎浦江陵圖經劉郎浦在石首縣先主納吳女處趙曰公自公安

縣往岳州故經劉郎浦浦在公安之下

掛帆早發劉郎浦疾風颯颯暗亭午舟中無日不

塵沙岸上空村盡豺虎十日北風風未迴客行歲

晚晚郭作尤相催白頭厭伴漁人宿黃帽青鞋歸去



來

別董頴

黃曰詩云逆浪開帆難蓋董沂漢水而之鄧也又云老夫纜亦解公

是時將適潭州乃大曆三年冬作

窮冬急風水逆浪開帆難士子甘旨闕不知道里

寒有求彼樂土南適小長安

光武紀戰於小長安注續漢書滎陽縣有

小長安聚故城在到刊作今鄧州南陽縣南別

我舟楫去覺君衣裳單

素聞趙公節兼盡賓主歡已結門廬

一作閭是望無令

霜雪殘

趙公鄧州守也董因闕甘旨而謁趙公故用倚門倚閭事勸其早歸以慰慈母之

望也老夫纜亦解脫粟朝未餐飄蕩兵甲際幾時懷

抱寬漢陽頗寧靜峴首試考槃當念著皂

吳作帽

采薇青雲端

唐書鄂州漢陽縣本沔州漢陽郡武德四年以沔陽郡之漢陽漢川二縣

置元和三年州廢以縣隸鄂州峴首注見八卷

按峴山在襄陽與鄧州相近公素有居襄陽之志故因董適鄧而及之言我亦將道漢陽登峴首

為終隱計子當念我之采薇於雲端也黃鶴謂漢陽峴首皆董適鄧所經詩意不然

夜聞簾篔

樂府雜錄簾篔者本龜茲國樂亦名悲栗以竹為管以蘆為首

其聲悲栗有類於笳也

夜聞簾篔滄江上衰年側耳情所嚮鄰舟一聽多

感傷塞曲三更歛悲壯

胡笳有入塞曲出塞曲

積雪飛霜此



夜寒孤燈急管復風

一作奔

湍君知天地

一作下

于戈

滿不見江湖

一作湘

行路難

劉辰翁曰君知于戈如

日君知于戈滿地獨不見行路之難乎乃更吹此以助人悲傷也

### 歲晏行

歲云暮矣多北風瀟湘洞庭白雪

一作雲

中漁父天

寒網罟凍莫徭射雁鳴桑弓

隋地理志長沙郡雜有夷蠻名曰莫徭自

言其先祖有功常免征役故以為名禮記桑弧蓬矢以射四方

去年米貴闕軍食

今年米賤大傷農高馬達官厭酒肉此輩杼柚茅

茨空

舊唐書大曆二年十月甲申減京官職田三分之一充軍糧又十一月己丑率百官京城

士庶出錢以助軍此詩作於三年之冬故云去年米貴闕軍食也

楚人重魚不重鳥

一作肉

汝休枉殺南飛鴻况聞處

處鬻男女割恩忍愛還租庸

風俗通吳楚之人嗜魚鹽不重禽獸之肉

別賦割慈忍愛離鄉去里舊唐書凡授田者丁歲納粟稻謂之租不役者日為絹三尺謂之庸

言楚地鳥非所貴莫徭射雁亦徒殺耳况鬻男女以供租庸即得鳥其誰食之

往日用錢

捉私鑄今許

一云來

鉛鐵和青銅刻泥為之最易得

好惡不合長相蒙萬國城頭盡吹角此曲哀怨何

時終

舊唐書天寶數載之後富商奸人漸收好錢

假托官錢將入京私用鵝眼鐵錫古文縋纒之類每貫重不過三四觔刻泥為之以泥為錢模也



左傳上下相蒙注蒙欺也

泊岳陽城下

岳陽即岳州在天岳山之陽故名唐書岳州巴陵郡屬江

南西道

江國踰千里山城僅百層岸風翻夕浪舟雪灑寒

燈留滯才難盡艱危氣益增圖南未可料變化有

鯤鵬

纜船苦風戲題四韻奉簡鄭十三判官

泛

楚岸朔風疾天寒鶴鵠呼

鶴鵠注別見

漲沙霾草樹舞

雪渡江湖吹帽時時落維舟日日孤因聲置驛外

為覓酒家壚

登岳陽樓

岳陽風土記岳陽樓城西門門樓也下瞰洞庭景物寬濶

昔聞洞庭水今上岳陽樓吳楚東南坼

同乾坤日

夜浮

坼地裂也史趙世家地坼東西百三十步拾遺記洞庭山浮於水上

親朋無

一字老病有孤舟戎馬關山北憑軒涕泗流

陪裴使君登岳陽樓

裴使君岳陽守也

潮濶兼雲霧樓孤屬晚晴禮加徐孺子詩接謝宣

城

謝朓傳除秘書丞未拜仍轉中書郎出為宣城太守

雪岸叢梅發春泥百

草生敢違漁父問從此更南征

楚詞屈原既放遊於江潭漁父見而



問之招魂獻歲發  
春兮汨吾南征

過南岳入洞庭湖

按衡山以嶽麓為足在長沙此詩大曆四年正

月公由岳陽之潭州時作南岳乃嶽麓也  
唐書潭州湘潭縣有衡山山海經注長沙巴陵縣西有洞庭陂潛伏通江水經注湖水廣圓五百餘里日月若出沒其中岳陽風土記鼎澧沅湘合諸蠻黔南之水滙於洞庭至巴陵與荆江合

洪波忽爭道岸轉異江湖鄂渚分雲樹衡山引舳

艫楚詞乘鄂渚而返顧兮水經注江之右岸有鄂縣故城舊樊楚也世本稱熊渠封中子某為鄂

王晉太康地記以為東鄂矣九州記曰鄂今武昌是也孫權自公安徙此改曰武昌說文軸舟尾

前也輻舟翠牙穿裊蔣舊作漿荆公本改作蔣碧節吐上一作寒蒲

病渴身何去春生力更無壤童犁雨雪漁屋架泥

塗歆側風帆滿微冥水驛孤悠悠回赤壁浩浩略

蒼梧帝子留遺恨曹公屈壯圖帝子注見十八卷聖朝光

御極殘孽駐艱虞才淑隨廝養名賢隱鍛鑪殘孽謂河

北諸降將漢蒯通傳隨廝養之役者失萬乘之權鍛鑪稽康事注見一卷邵平元入

漢張翰後歸吳莫怪啼痕數危檣逐夜鳥

宿青草湖

水經注湘水自汨口西北逕疊石山西而北對青草湖元和郡

國志巴丘湖又名青草湖在巴陵縣南七十九里周迴二百六十五里俗云即古雲夢澤南遷錄洞庭湖西岸有沙洲堆阜隆起南名青草北名洞庭所謂重湖也



洞庭猶在目青草續為名宿漿依農事郵籤報水

程郵籤驛館漏籌也聽漏籌則計程而宿是報水程也寒冰爭倚薄雲月遞

微明湖雁雙雙起人來故北征嘆已之未能北歸也

宿白沙驛原注初過湖南五里○按湘中記云白沙如霜雪驛或以此名

水宿仍餘照人煙復此亭驛邊沙舊白湖外草新

春萬象皆春氣孤槎自客星隨波無限月一作景

的近南溟莊子南溟者天池也

湘夫人祠水經注太湖水西流逕二妃廟南世謂之黃陵廟大舜之陟方

也二妃從征溺於湘江神遊洞庭之淵出入瀟湘之浦故民為立祠於水側焉方輿

勝覽黃陵廟在潭州湘陰北九十里錢箋

王逸注楚詞以湘君為水神湘夫人乃二

妃也郭璞曰天帝之二女處江為神即列

仙傳江妃二女也江湘有夫人猶河洛之

有宓妃也安得謂之堯女哉韓退之黃陵

廟碑則以娥皇為湘君女英為湘夫人後

世宗之公此詩題曰湘

夫人祠蓋本王逸之說

蕭蕭湘妃廟空墻碧水春蟲書玉佩蘚燕舞翠帷

塵晚泊登汀樹微馨借一作香惜渚蘋蒼梧恨不盡染

淚在叢筠

祠南夕望

百丈牽江色孤舟泛日斜興來猶杖屨目斷更雲

士九郎詩集



沙山鬼迷春竹湘娥倚暮花湖南清絕地萬古一長嗟

上水遣懷 趙子標謚自岳之潭之衡 為上水自衡回潭為下水

我衰太平時身病戎馬後蹭蹬多拙為安得不皓

首驅馳四海內童稚日餬口但遇新少年少逢舊

親友低顏下色地故人知善誘後生血氣豪舉動

見老醜故人即舊親友後窮迫挫曩懷常如中風

走一紀出西蜀於今向南斗孤舟亂春華一作暮

齒依蒲柳朱浮與彭寵畫伯通獨中風狂走自指 盛時 公以乾元元年冬離長安自隴

入蜀至大曆四年在湖南恰十二年為一紀冥冥九疑葬聖者骨已朽

蹉跎陶唐人鞭撻日月久中間屈賈輩讒毀竟自

取此苟鬱沒樊作二悲魂蕭條猶在否山海經九

葬在長沙零陵界中 文穎曰九疑半在蒼梧半在零陵 括地志在永州唐興縣東南一百里 公慈

恩寺詩義和鞭日月昔萃清湘石逆行雜林藪

篙工密逞巧氣若酣杯酒訝謳互激遠樊作回幹

鳥括明樊作受授回幹回動幹轉其船也船之首 尾相呼以求水脉謂之受授

善知應觸類各藉穎脫手古來經濟才何事獨罕

有言即此操舟若神推蒼蒼衆色晚熊挂玄蛇吼



黃羆在樹顛正為于偽切羆虎守詩義疏能攀援上高樹見人則顛

倒投地而下爾雅羆如熊黃白文柳宗元熊說

鹿畏羆羆畏虎虎畏熊詳詩意正言熊升樹而守

也羆骸將何適履險顏益厚庶與達者論吞聲混

瑕垢左傳瑾瑜匿瑕國君含垢

遣遇 罄折辭主人開帆駕洪濤春水滿南國朱崖雲日

高莊子漁父篇夫舟子廢寢食飄風爭所操我行

匪利涉謝爾從者勞石間采蕨女鬻菜一作市輸官

曹丈夫死百役暮返空村號聞見事略同刻剝及

維刀貴人豈不仁視汝如莠蒿索錢多門戶喪亂

紛嗷嗷奈何黠吏徒漁奪成逋逃自喜遂生理花

時甘刊作貫侍夜切縕袍

解郭作憂上水得脫

減米散同舟路難思共濟向來雲濤盤衆力亦不

細趙曰雲濤盤言雲濤之間盤轉未出乃方言所謂盤灘也舊注雲濤盤灘名極為險阻恐是附

會吳趙作坑一作坑瞥眼過飛檣本無蒂得失瞬

息間致遠宜恐泥西都賦呀周池而成淵趙曰呀

難口也呀吭乃百慮視安危分明曩賢計茲理庶可廣



拳拳期勿替

因脫險而推廣之即安  
不忘危存不忘亡意也

宿鑿石浦

邵寶曰鑿石浦在今長沙府湘潭縣西  
趙子標譜登潭州泝

湘宿鑿石浦過津口次空  
靈岸宿花石戍過衡山

早宿賓從勞仲春江山麗飄風過無時舟楫敢不

一作繫迴塘澹暮色日沒衆星擘闕月殊未生

青燈死分翳

詩注擘微貌  
禮記月三五而盈三五而闕

窮途多俊異

亂世少恩惠鄙夫亦放蕩草草頻卒

樊作歲斯文

憂患餘聖哲垂彖繫

音係

早行

歌哭俱在曉行邁有期程孤舟似昨日聞見同一

聲飛鳥數

一作散

求食潛魚亦

師作何

獨驚前王作網

呂設法害生成碧藻非不茂高帆終日征干戈未

異

揖讓崩迫開

樊作關

其情

任昉表無任崩迫之言干戈未定姑

以碧藻高帆一  
開崩迫之情耳

過津口

南岳自茲異湘流東逝深和風引桂楫春日漲雲

岑回首

一作道

過津口而多楓樹林白魚困密網黃

鳥喧嘉音物微限通塞惻隱仁者心

言魚困鳥喧物之通塞雖



異仁者則常懷  
惻隱之心焉  
瓮餘不盡酒  
膝有無聲琴  
聖賢兩

寂寞眇眇獨開襟  
陸機詩瓮餘殘酒膝有橫琴  
登樓賦向北風而開襟

次空靈岸  
蔡曰空靈當作空舸刀筆誤耳  
按水經注湘水縣北有空冷峽

驚浪雷奔濬同三峽十道四蕃志湘水有

空舸灘一統志空舸岸在湘潭縣西一百

六十里此詩云云云逆素浪是自岳湖潭

甚明必湘水縣北之空舸峽也薛夢符注

引歸州空舸峽却是下水

矣與公所經行之地不合

云云逆素浪落落展清眺幸有舟楫遲得盡所歷

妙長楊賦云空靈霞石峻楓栝隱奔峭青春猶無

私白日已一作偏照可使營吾居終焉託長嘯張

賦霞石駁落按湘中記湘川下見底石如檣栝

白沙若霜雪赤崖若朝霞前詩朱崖雲日高此詩

空靈霞石峻皆用記中語也

書疏栝木名栝葉松身毒瘴未足憂兵戈滿

邊徼嚮者留遺恨恥為達人誚迴帆覬賞延佳處

領其要留遺恨恨未盡山水之勝也  
尼詩迴帆轉高岸歷日得延賞  
潘

宿花石戍唐書潭州長沙有淶口花石二  
戍一統志花石城在長沙府湘

潭縣西一百六十里

午辭空靈岑夕得花石戍岸疏開闢水一作木雜

古今樹地蒸南風盛春熱西日暮四序本平分氣  
候何迴互茫茫天造一作問一作理亂豈恒數九



皇天平分四時兮海賦回互萬里言地蒸春熱  
寒暑平分之氣猶回互不齊何怪理亂之無常數  
耶繫舟盤藤輪杖策古樵路罷音人不在村野圃

泉自注柴扉雖蕪沒農器尚牢固不在村言山東

殘逆氣吳楚守王度誰能叩君門下令減征賦山東

謂河北諸降將按唐史四年三月遣御史稅商錢時必吳楚為甚故末語云然

早發

有求常百慮斯文亦吾病以茲朋故多窮老驅馳

併早行篙師怠席挂風不正昔人戒垂堂今則奚

奔命左傳罷濤翻黑蛟躍日出黃霧映煩促瘴豈

於奔命

侵頽倚睡未一作醒僕夫問盥櫛暮顏覲青鏡隨

意簪葛巾仰慙林花盛側聞夜來寇幸喜囊中淨

艱危作遠客干請傷直性薇蕨餓首陽粟馬資歷

聘賤子欲適音從疑悞此二柄二柄采薇及歷聘

借用其字

次晚洲何遜詩晚

參錯雲石稠坡陀風濤壯睥睨洲適知名秀色固異

狀沈約詩烟棹經垂猿把身在度鳥上擺浪散帙

妨危沙折一作花當虞騫詩澄潭寫度鳥陰鏗詩

度鳥息危檣棹經二句言



春水漲而船行高也按韓非子玉卮無當廣韻當底也師注花當乃花根正此義但對上妨字不等俞舜卿謂插花沙上以當標識亦未然余意危沙謂沙漲今江中常有之言舟行慮險惟當以折花自遣即下所云暫愉悅也 羈離暫愉悅羸老反惆悵中原未

解兵吾得終疎放

發白馬潭

水生春纜沒日出野船開宿鳥行猶去叢花

一作花叢

笑不來

董斯張曰行當讀作杭言宿鳥之成行者猶起而去矣叢花當笑我之不復來也皆

寫日出船開之 人人傷白首處處接金盃莫道新

知要南征且未迴

野望

納納乾坤大行行郡國遙

劉向九嘆衣納納而掩

淡 行行重行行

雲山兼五嶺風壤帶三苗

錢箋元和郡國志晉

懷帝分荊州湘中諸郡置湘州南以五嶺為限北

以洞庭為界 書傳三苗之國左洞庭右彭蠡水

經注洞庭湖右岸有山世謂三苗鳥頭石石北右

會翁湖口水承翁湖左合洞浦所謂三苗之國 左洞庭者也潭州圖經 野樹侵江濶春蒲長雪消

州為三苗國之南境 扁舟空老去無補聖明朝

入喬口

原注長沙北界唐書潭州有喬口鎮兵一統志喬口鎮在長沙府

城西北 九十里



漠漠舊京遠遲遲歸路賒殘年傷水國落日對春

華樹蜜早蜂亂江泥輕燕斜按本草有石蜜木蜜陶隱居曰木蜜懸樹

枝作之色青白樹蜜即木蜜也夢弼引古今注積榘子一名樹蜜一名木錫與早蜂亂不應賈

生骨已朽悽惻近長沙

銅官渚守風水經注湘水右岸銅官浦出焉湘水又北逕銅官山西臨

湘水方輿勝覽銅官渚在寧鄉縣界三十里舊志楚鑄錢處一統志銅官渚在長沙

府城北六十里

不樊作亦夜楚帆落避風湘渚間水耕先浸草春火

更燒山漢武詔江南之地火耕水耨應劭曰燒草下水種稻草與稻俱生高七八寸因悉芟

去復下水灌之草死稻獨長所謂水耕火耨早泊雲物晦逆行波浪怪

飛來雙白鶴過去杳難攀古樂府艷歌何嘗行飛來雙白鶴乃從西北來

作鶴

北風原注新康江口信宿方行○水經注晉太康元年收益陽縣曰新康按地

志隋唐併新康入益陽宋置寧鄉縣今同

春生南國瘴氣待北風蘇向晚霾殘日初宵鼓大

鑪王粲傳無異於鼓洪鑪以燎毛髮爽攜卑濕地聲拔洞庭湖萬

里魚龍伏三更鳥獸呼賈誼傳長沙卑濕滌除貪破浪愁

絕付摧枯執熱沈沈在凌寒往往須且知寬病肺



不敢恨危途再宿煩舟子衰容問僕夫今晨非盛

怒便道却他本長驅隱几看帆席雲山湧坐隅風賦

盛怒於土囊之口

雙楓浦方輿勝覽青楓浦在潭州瀏陽縣名勝志瀏水至縣南三十五里為

青楓浦縣有八景楓浦漁樵其一

輟棹青楓浦雙楓舊已摧自驚衰謝力不道棟梁

材浪足浮紗帽皮須截錦苔錦苔楓皮有苔蘇斑駁如錦也江邊

地有主誓借上天迴趙曰末語用乘槎事按異苑

大楓樹巔了無危怖舉手辭訣家人而去飄聳輕越移時乃沒誓借上天迴即用楓樹事也

清明二首

朝來新火起新烟湖色春光淨客船繡羽銜一作

花他自得紅顏騎竹我無絲周禮司烜氏仲春修

春將出火也舊注唐制清明日賜百官新火繡羽猶射雉賦所云綺翼繡頸袞背鮑照芙蓉賦曜

繡羽以晨過杜氏幽求子年五歲有鳩車之樂七歲有竹馬之樂世說桓溫少時與殷浩共騎竹

馬胡童結束還難有楚女腰肢亦可憐不見定王

城舊處長懷賈傅井依然漢書長沙定王發以孝

薨水經注高祖五年封吳芮為長沙王城即芮築景帝二年封唐姬子發為王都此盛弘之荊州

記湘州南市之東有賈誼宅宅中有井小而淡上斂下大狀似壺即誼所穿也井旁有石有局脚食



牀可容一人坐形制甚古寰宇記賈誼廟在長沙縣南六十里廟即誼宅宅中有井上圓下方

霑焦當作周舉為寒食實藉君平賣卜錢鍾鼎山林

各天性濁醪麤飯任吾年後漢書周舉遷并州刺史舊俗以介之推焚骸

至其月咸言神靈禁舉火舉作書置之推廟言春中寒食一月老少不堪今則三日而已由是風俗

頗革

此身飄泊苦西東右臂偏枯半耳聾寂寂繫舟雙

下淚悠悠伏枕左書空十年蹴鞠將雛遠萬里鞦

韆習俗同旅雁上雲歸紫塞家人鑽火用青楓漢藝

文志蹴鞠二十五篇師古曰鞠以韋為之實以物蹴蹋為戲樂也宗懔歲時記寒食有打毬鞦韆施

釣之戲打毬即蹴鞠也將雛遠言攜子遠遊樂府有鳳將雛古今藝術圖以絲繩懸木立架士女

坐立其上推引之謂之鞦韆一云當作千秋本出漢宮祝壽詞後人倒讀又易其字為鞦韆耳秦

城樓閣烟一作花裏漢主山河錦繡中春去一作風水

春來洞庭瀾白蘋愁殺白頭翁

望岳水經注衡山山海經謂之岫嶽山南岳也山下有舜廟南有祝融冢徐靈

期南岳記南岳周回八百里回雁為首岳麓為足元和郡國志衡岳廟在衡州衡山

縣西三十里

南岳配朱鳥秩禮自百王歛吸領地靈鴻一作洞

半炎方漢天文志南宮朱鳥權衡湘中記度應權衡位值離宮故曰衡山書柴望秩於山



川注如其秩次望祭之淮邦家用祀典在德非南子鴻濛瀆洞莫知其門一作吾隘世網

馨香巡狩何寂寥有虞今則亡汨一作吾隘世網

行邁越瀟湘渴日絕壁出漾舟清光芴水經注衡山東南二

面臨映湘川自長沙至此江湘七百里中有九向趙曰渴日

九背故漁歌曰帆隨湘轉望衡九面趙曰渴日

望日如渴也一云以朝日出水如渴然猶渴虹祝

之渴拾遺記皇娥歌曰乘桴輕漾著日芴祝

融五一作峰尊峰峰次低昂紫蓋獨不朝爭長喋

音長沙記衡山軒翔聳拔九千餘丈尊卑差

業相望次七十二峰最大者五芙蓉紫蓋石廩天

柱祝融祝融為最高樹萱錄岳之諸峰皆朝恭聞

於祝融獨紫蓋一峰勢轉東去喋山高貌恭聞

魏夫人羣仙夾一作翱翔有時五峰氣散風如飛

霜南岳魏夫人傳夫人名華存字賢安晉司徒魏

真耽玄常服胡麻散茯苓丸忽太極諸真人授以

仙經三十三卷又授黃庭內景經令晝夜存念遂

得冥心齋靜真靈累感凡在世八十二年以晉成

帝咸和九年托劍化形而去北詣上清宮玉闕之

下諸真君授夫人玉札金文位為紫虛元君領上

真司命南岳夫人比秩集仙錄夫人以杖代

尸而升天扶桑大帝君授夫人牽迫限一作修途

青瓊之板丹籙之文治南岳恨

未暇杖崇岡歸來覬命駕沐浴休玉堂杖崇岡言

也吳都賦玉堂對雷石杖策崇岡

室相距注皆仙人所居三歎問府主曷以贊我

皇牲璧忍一作衰俗神其思降祥府主指岳神如

因山有神祠故以降祥仙府洞府之府

祈之與起秩禮語相應



岳麓山道林二寺行錢箋元和郡國志岳麓山在長沙縣西南

隔湘江六里方輿勝覽又名靈麓峰乃岳山七十二峰之數自湘西古渡登岸夾徑

喬松泉澗盤遶諸峰叠秀下瞰湘江岳麓寺在山上百餘級乃至今名惠光寺下有

李邕麓山寺碑又曰道林寺在岳麓之下距善化縣八里

玉泉之南麓山殊道林林壑爭盤紆寺門高開洞

庭野殿脚插入赤沙湖述異記荆州青溪諸山山洞往往有乳窟窟中多玉

泉交流隋煬帝集開皇十二年二月智顛禪師至荆州勅立玉泉寺舊唐書神秀大師居荆州玉

泉寺按寺在麓山之北所謂玉泉之南麓山殊也舊注玉泉地名大誤南都賦谿壑錯繆而盤紆

水北通江而南注澧謂之决口岳陽風土記赤沙湖

湖在華容縣南夏秋水漲與洞庭湖通一統志赤沙湖在洞庭湖之西澗時惟見赤沙五月

寒風冷佛骨六時天樂朝香爐地靈步步雪山草

僧寶人人滄海珠阿彌陀經極樂國土常作天樂晝夜六時天雨曼陀羅華楞

嚴經雪山大力白牛食其山中肥膩香草此牛惟飲雪山清水其糞微細可和合旃檀起信論一

真如是覺性名佛寶二真如有執持義名法寶三真如有和合義名僧寶譬喻經王舍國人欲作寺

錢不足入海塔劫一作級宮牆作壇壯麗敵香一作得名寶珠

石廚松道清凉樊作崇俱蓮花樊陳俱作池交響共命鳥

金榜雙迴三足鳥香廚香積廚也維摩經上方有國佛號香積如來以一鉢盛香

飯恒飽衆生阿彌陀經極樂國土有七寶池池

中蓮花大如車輪又有伽陵頻伽共命之鳥晝夜



六時出和雅音寶藏經雪山有鳥名為共命一身  
二頭識神各異同共報命曰共命法華作命命  
金牘注見五卷三足鳥注見十八卷雙回  
三足鳥言金牘照耀日鳥為之回光也  
方丈涉

海費時節玄圃尋河知有無暮年且喜經行近春

日兼蒙暄暖扶飄然班白身奚適旁此烟霞茅可

誅天台賦涉海則有方丈蓬萊張騫傳贊禹本紀言河出崑崙自騫使大夏之後窮河源亞睹

所謂崑崙者乎玄圃即崑崙言方丈玄圃恍惚難到不若此地之近而可居也  
桃源人

家易去聲制度橘洲田土仍膏腴潭府邑中甚淳古

太守庭內不喧呼桃源注見二卷水經注湘水又北逕南津城西西對橘洲或

作吉字為南津洲尾水西有橘洲子成故郭尚存懷宇記橘洲在長沙縣西南四里江中時有大水

洲者皆沒此洲獨存湘中記諺曰昭潭無底橘洲

浮一統志橘洲在長沙府善化縣西四里唐書

潭州長沙郡屬江南西道為中都督府崔瑀道林寺詩潭州城郭在何處東邊一片青模糊昔

遭衰世皆晦跡今幸樂國養微軀依止老宿亦未

晚富貴功名焉足圖久為謝一作野非客尋幽慣細學

何當作周顥免興孤異苑初錢塘杜明師夢有人入其館是夕靈運生於會稽旬日

而謝玄亡其家以子孫難得送靈運於杜治養之十五方還都故名客兒注治音稚奉道之家靜室

也鍾嶸詩品謝客為元嘉之雄宋書靈運為永嘉太守性好山水肆意遊遨嘗於南山伐木開徑直

至臨海周顥注見十卷一重一掩吾肺腑山鳥山花英華作仙鳥仙

花吾友于宋公放逐曾題壁原注之物色分留與



英華舊注一重一掩言山也宋之問傳序

作待老夫宗立詔流欽州按欽州屬嶺南之問道

經長沙故有詩題寺壁

揚用修云詩今失傳

奉送韋中丞之晉赴湖南按舊書大曆四年二月以湖南

都團練觀察使衡州刺史韋之晉為潭州

刺史因是徙湖南軍於潭州此詩是送韋

之衡州

而作

寵渥徵黃漸權宜借寇頻湖南安背水峽內憶行

春洞庭湖枕衡州之北故曰背水舊注引韓信背

水陣非是後漢書謝夷吾為鉅鹿太守行春

乘柴車從兩吏韋必嘗於峽中作王室仍多難

守故曰憶行春蓋自峽而遷湖南也

蒼生倚大臣還將徐孺榻處處待高人

詠懷二首

人生貴是男丈夫重天機未達善一身得志行所

為列子榮啓期曰男尊女卑故以男為貴吾既嗟

予竟轆軻將老逢艱危莊子嗜欲淡者天機淺

河洛化為血公侯一作草間啼西京復陷沒翠蓋

蒙塵飛萬姓悲赤子兩宮棄紫微倏忽向二紀奸

雄多是非兩宮玄宗肅宗也晉天文志紫宮垣十

本朝再樹立未及貞觀時日給在軍儲上官督有

司高賢迫形勢豈暇相扶持疲茶苟懷策棲屑無

上二部詩集 卷十九



所施先王實罪已愁痛正為茲

先王疑作先皇謂肅宗也按史肅宗

即位後以寇孽未平屢下罪已之詔

歲月不我與蹉跎病於斯夜看

鄴城氣回首蛟龍池齒髮已自料意淡陳苦詞

邦危壞法則聖遠益愁慕飄飄桂水遊悵望蒼梧

暮

楚詞桂水兮游浚水經注柳陽縣桂陽郡治也地理志曰桂水所出因以名應劭曰桂水出桂

陽東北入湘元和郡縣志桂江一名灘水經臨桂縣東按灘水與湘水同出今桂林府興安縣海陽

山灘南流而湘北流灘水又名桂水公時未嘗至桂林而此云飄飄桂水遊他詩又云桂江流向北

滿眼送波濤蓋湘水自臨桂而來亦得稱桂水也山海經注長沙零陵古者總名其地為蒼梧

潛魚不銜鈎走鹿無反顧皦皦幽曠心拳拳異平

素

文賦若游魚銜鈎而出重淵之淡左傳鹿死不擇音鋌而走險急何能擇陶潛傳吾不能

為五斗未折腰拳拳向鄉里小兒○以潛魚走鹿况已之避難奔走不得遂生平幽曠之志也衣

食相拘閔

五喉切

朋知限流寓風濤上春沙干

刊作十

里侵

一作浸

江樹逆行少

陳作值

吉日時節空復度井

竈任塵埃舟航煩數

色角切

具牽纏加老病瑣細隘

俗務萬古一死生胡為足名數

足名數言求足於名數也

多憂

汗桃源拙計泥

去聲

銅柱未辭炎瘴毒擺落跋涉懼

馬援銅柱注見十四卷

虎狼窺中原焉得所歷住葛洪及許

靖避世常此路賢愚誠等差自愛各

一作合

馳騫葛洪



注見一卷蜀許靖傳孫策東渡江走交州以避其難靖至交州太守士燮厚加敬待王朗與靖書曰足下周遊江湖以暨南海歷觀夷俗可謂徧矣賢愚謂許葛及已

奪鍼灸屢擁滯僮僕慵稽留篙師怒終當挂帆席

天意難告訴南為祝融客勉強親杖屨結託老人

星羅浮展衰步祝融峰見前羅浮山注見十八卷

發潭州時公自潭州之衡州

夜醉長沙酒曉行湘水春岸花飛送客檣燕語留

人何遜詩岸花臨水發江燕遶檣飛魏道輔詩詔子美潭州詩岸花飛送客檣燕語留人以興喪

亂之際人無將迎曾賈傳才未俗本有褚公書絕不若岸花檣燕也

倫唐書褚遂良工隸楷太宗令侍書高宗時為右僕射諫立武昭儀為后左遷潭州都督名

高一作前後事回首一傷神

酬郭十五判官受唐詩紀事郭受大曆間為衡陽判官

才微歲老一作尚虛名臥病江湖春復生藥裹關

心詩總廢花枝照眼句還成梁武帝春歌堦上香入懷庭中花照眼

只同燕石能星隕自得隋一作珠覺夜明韓非子宋之愚

人得燕石於梧臺之側藏之以為大寶周客聞而觀焉掩口笑曰此燕石也與瓦甃等左傳隕石於宋五隕星也搜神記隋侯出行見大蛇被傷

寸夜有光明可以燭室燕石喬口橘洲風浪促

喻已之詩隋珠喻郭之詩也



繫帆何惜片時程

喬口橘洲注俱見前 末二語乃是公在潭州候郭受夢弼謂

公欲郭自潭到 衡訪已恐非

杜員外兄

一本無 兄字

垂示詩因作此寄上

郭受

新詩海內流傳遍舊德朝中

一作中朝

屬望勞郡邑地

卑饒霧雨江河天濶足風濤松醪酒熟旁看醉蓮

葉舟輕自學操

裴劂傳奇酒名松醪春元化記崔希真獻父老松花酒

真人乘蓮葉舟沈君攸詩蓮舟汎浪花

春興不知凡幾首衡陽紙價

頓能高

衡州送李大夫七丈

勉

赴廣州

唐書衡州衡陽郡屬

江南西道 李勉自江西觀察使入為京兆尹兼御史大夫大曆三年十月拜廣州

刺史充嶺南節度使公此詩應是四年春作

斧鉞下青冥樓船過洞庭北風隨爽氣南斗避文

星日月籠中鳥乾坤水上萍

日月之長但如籠鳥乾坤之大止作浮萍

皆自嘆也

王孫丈人行

叶音

垂老見飄零

迴棹

黃曰舊編大曆五年作然詩中不言 臧玠之變當是四年至衡州畏熱復

回棹欲歸襄陽不果而竟留於潭也接公自衡州適襄陽必道經長沙五年夏臧玠方據潭為亂公豈得略無戒心而優游道出其間乎當以鶴注為是



宿昔試一作世安命自私猶畏天勞生繫一物為客

費多年錢箋繫一物言此生猶一物耳衡岳江湖大蒸池疫癘偏

散才嬰薄俗有跡負前賢漢地理志承陽縣屬長沙國在承水之陽故名

讀若丞水經注承水出衡陽重安縣西邵陵縣界耶薑山東北流至湘東臨承縣北東注於湘謂之承口元和郡國志衡陽城東傍湘江北

背蒸水有跡言未能絕跡而遊也巾拂那關

眼瓶罍易滿船火雲滋垢膩凍音東雨裊沈一作塵綿

強其亮切飯尊添滑端居茗續煎凍雨注見八卷清思漢水

上涼憶峴山巔順浪翻堪倚迴帆又省牽吾家碑

不昧王氏井依然自衡回潭為下水故云順浪晉書杜預平吳後刻二碑紀績

一立萬山之上一沈萬山下潭中日焉知此後不為陵谷乎王粲井注見九卷几杖將

衰齒茅茨寄短椽灌園曾取適遊寺可終焉高士傳陳

仲子辭楚相與其妻逃去為人灌園南史梁劉

慧斐嘗遊巨山遂有終焉之志因不仕居東林寺於山北構園一遂性同漁父成名一作功異魯連篙

師煩爾送朱夏及寒泉公赴道州寄李十四

外布十二韻 哭章大夫之晉 江閣臥病

走筆寄呈崔盧兩侍御 潭州送韋員外牧

韶州 酬韋韶州見寄 樓上 千秋節

杜工部詩集卷之十九 終 五丈參謀塚 登舟將



蘇生詩有樂家文十火蘇具大勞生繁一物為空

費多年此生猶一物耳衡岳江湖大蒸池夜病

散才嬰薄俗有跡負前賢沙國在永水之陽故

謝靈運謝靈運謝靈運

謝靈運謝靈運謝靈運

謝靈運謝靈運謝靈運

謝靈運謝靈運謝靈運

謝靈運謝靈運謝靈運

謝靈運謝靈運謝靈運

謝靈運謝靈運謝靈運

杜工部詩集卷之二十目錄

松陵 朱鶴齡 輯註

蕭山 毛 牲

華亭 吳懋謙 參定

湘江宴餞裴二端公赴道州 寄李十四員

外布十二韻 哭韋大夫之晉 江閣臥病

走筆寄呈崔盧兩侍御 潭州送韋員外牧

韶州 酬韋韶州見寄 樓上 千秋節有

感二首 奉贈盧五丈參謀琚 登舟將適



漢陽 湖中送敬十使君適廣陵 長沙送

李十一 晚秋長沙蔡五侍御飲筵送殷六

參軍歸澧州觀省 送盧十四弟侍御護帟

尚書靈樞歸上都二十四韻 暮秋將歸秦

留別湖南幕府親友 蘇大侍御渙靜者也

旅於江側凡是不交州府之客人事都絕久

矣肩輿江浦忽訪老夫舟楫而已茶酒內余

請誦近詩肯吟數首才力素壯辭句動人接

對明日憶其湧思雷出書篋几杖之外殷殷

留金石聲賦八韻記異亦見老夫傾倒於蘇

至矣 暮秋枉裴道州手札率爾遣興寄述

呈蘇渙侍御 奉贈李八丈曠判官 別張

十三建封 奉送魏六丈佑少府之交廣

北風 幽人 風疾舟中伏枕書懷三十六

韻奉呈湖南親友 奉贈蕭十二使君 對

雪 冬晚送長孫漸舍人歸州 暮冬送蘇

四郎 後兵曹適桂州 客從 蠶殺行 白

鳧行 朱鳳行 追酬故高蜀州人日見寄



送重表姪王砮評事使南海 清明風

雨看舟前落花戲為新句 奉送二十三舅

錄事之攝郴州 送魏二十四西郡直克嶺南

掌選崔郎中判官兼寄韋韶州 送趙十七

明府之縣 同豆盧峰貽孟容李員外賢子

裴知字韻 歸雁二首

江南逢李龜年 小寒食舟中作 燕子來

舟中作 贈韋七贊善 酬寇十侍御錫見

寄四韻復寄寇 入衡州 自馬 舟中苦

熱遣懷奉呈陽中丞通簡臺省諸公 江閣

對雨有懷行營裴二端公 題衡山縣文宣

王廟新學堂呈陸宰 聶未陽以僕阻水書

致酒肉療饑荒江詩得代懷興盡本韻至縣

呈聶令陸路去方田驛四十里舟行一日時

屬江漲泊于方田

杜工部詩集卷之二十目錄 終

杜工部詩集卷之二十目錄



杜工部詩集卷之二十

松陵 朱鶴齡 輯註

大曆中公居湖南作

湘江宴餞裴二端公赴道州

裴虬也 浯溪觀唐賢題名

河東裴虬字浹源大曆四年為著作郎兼侍御史道州刺史按舊書本紀大曆三年十二月道州刺史崔渙卒虬蓋代渙通典唐侍御史號為臺端他人稱之曰端公舒元輿御史記中丞為端長

白日照舟師朱旗散廣川羣公餞南伯肅肅秩初

筵道州在南方故曰南伯鄙人奉末眷佩服自早年義均骨



肉地懷抱罄所宣盛名富事業無取愧高賢不以

喪亂嬰保愛金石堅計拙百寮下氣蘇君子前會

合苦不久哀樂本相纏交遊颯向盡宿昔浩茫然

促觴激萬慮掩抑淚潺湲熱雲集曛黑英華作缺初集黑

月未生天白團為我破華燭蟠長烟鵠鵠一作鵠

鵠一作鵠催明星解袂從此旋白團團扇也何遜詩逶迤

林鵠鵠似伯勞而小今考此是二鳥名鵠鵠也

爾雅鵠麋鵠羅願爾雅翼云蒼麋其色蒼如麋也

一名鵠鹿本草狀如鶴而頂無丹兩頰紅景差大

招炙鵠蒸鳧即此鵠乃鵠鳴月令十一月鵠鳴不

鳴注求且之鳥也郭璞方言注云似雞冬無毛晝

夜鳴禮記引詩作盍且注又作渴且皆以義借用

附書遠山巔

與鵠冠之鵠不同上請減兵甲下請安井田永念病渴老

按道州先經西原蠻寇掠元結為守稍安戢裴

繼元之後故勉其無愧高賢不嬰懷於喪亂也

減兵甲安井田正告之以靖亂之道

寄李十四員外布十二韻原注新除司議郎兼萬州別駕

雖尚伏枕已聞理裝唐書萬州南浦郡

屬山南東道按詩云巫峽將之郡荆門

好附書又云黃牛平駕浪濤鷁上凌虛明



公安詩水烟通徑草秋露接園葵潭州詩  
春宅棄汝去秋帆催客歸此可証也草堂  
本次大曆四年湘  
江詩內今從之

名參漢望苑職述景題輿巫峽將之郡荆門好附

書漢書戾太子冠武帝為立博望苑使通賓客元和郡縣志博望苑在長安縣北五里按唐制司

議郎乃東宮官屬故用之謝承後漢書周景為  
豫州刺史辟陳蕃為別駕蕃不就景題別駕輿曰

陳仲舉座也不更遠行無自苦內熱比何如正是

辟蕃惶恐起視職黃牛平駕浪

炎天濶那堪野館疎莊子我其內熱與

上聲凌虛試待盤渦歇方期解纜初郭璞詩  
能過小徑自一作為摘嘉蔬渚柳元幽僻村花不

掃除宿陰繁素奈過雨亂紅蕖素奈注見寂寂夏

先晚泠泠風有餘江清心可瑩竹冷髮堪一云梳

直作移巾几秋帆發敝廬公意欲邀李十四過已

之官舊注以發敝廬客居俟涼秋水落然後

為公欲訪李非也哭韋大夫之晉韋之晉見十九卷之晉在

制載文苑英華湖南加御史大夫常袞撰

悽愴郇須倫瑕邑一作差池弱冠年丈一作大人

叨禮數文律早周旋左傳晉人謀去故絳諸大夫

解縣西北有郇城水經注服虔曰郇國在解縣東

郇瑕氏之墟也合故城在猗氏故城西北鄉一統



志在今平陽府猗氏縣言弱臺閣黃圖裏簪裾

紫蓋邊尊榮真不忝端雅獨翛然貢喜音容間馮

招疾病纏南過駭倉一作蒼卒北思悄連綿貢喜注見一卷

左思詩馮公豈不偉白首不見招駭倉卒駭韋之死也鵬鳥長沙諱犀牛

蜀郡憐素車猶慟哭寶劍欲高懸鵬鳥賦注見四卷華陽國志

秦李冰為蜀郡太守作五犀牛以厭水精蜀人慕之名其里為犀牛里後漢書范式字巨卿少與

張劬為友劬死式夢而赴焉劬葬日其母望見素車白馬號哭而來母曰必巨卿也式乃修墓種樹

而漢道中興盛韋經亞相傳冲融標世業磊落映

時賢韋賢少子玄成復以明經為相故曰亞相此言韋有令子城府淡朱夏

江湖眇霽天綺樓高一作關樹頂飛旄泛堂前帶音

幕疑海鹽劉氏校本作旋風燕笳簫急暮蟬興殘虛白室跡

斷孝廉船沈約齊安陸王碑城府颯然庶僚如賈古詩西北有高樓交疏結綺窓

引君於士有賜帶釋名帶小幕也在上曰帶子虛室生白吉祥止止楊素詩竹室生虛白○公

時哭韋於喪次故序其所見如此童孺交遊盡喧卑俗事牽老來

多涕淚情在強詩篇誰繼方隅理朝難將帥權春

秋褒貶例名器重雙全韋時充湖南都團練守捉觀察處置等使故曰將帥

權左傳惟名與器不可以假人

江閣臥病走筆寄呈崔盧兩侍御



客子庖廚薄江樓枕席清衰年病祗瘦長夏想為

情滑憶

一作喜

彫胡飯香聞錦帶羹

按錦帶即蓴絲也本草作蓴菜

朗父名純改為露葵或謂之錦帶今南方湖澤中多有之生湖南者最美此詩錦帶與秋菰並舉知必為蓴無疑也本草又言蓴多食熱壅故下云兼煖腹薛夢符以為錦帶花謬甚

煖腹誰欲致

一作覓

孟翌

潭州送韋員外

迢牧韶州

唐書世系表韋迢終嶺南節度

行軍司馬韓愈韋夫人墓誌大王父迢以都官郎為嶺南行軍司馬卒贈同州刺史

韶州注

見七卷

炎海韶州牧風流漢署郎分符先令望同舍有輝

光

公與韋同官員外郎

白首多年疾秋天昨夜涼洞庭無過

雁書疏莫相忘

潭州留別杜員外院長

韋迢

江畔長沙驛相逢纜客船大名詩獨步小郡海西

偏地濕愁飛鵬天炎畏跼去畱俱失意把臂共

潜然

酬韋韶州見寄

養拙江湖外朝廷記憶疎淡慙長者轍重得故人

書白髮絲難理

一作並

新詩錦不如雖無南過雁看



取北來魚蔡曰答韋無南雁之句蓋謂雁不過衡陽而瀟湘北流也

早發湘潭寄杜員外院長唐書湘潭縣屬潭州

韋迢

北風昨夜雨江上早來涼楚岫千峰翠湘潭一葉

黃故人湖外客白首尚為郎相憶無南雁何時有

報章

樓上

天地空搔首頻抽白玉簪鍾會賦散髮抽簪皇輿三極北

身事五湖南繫詞六爻之動三極之道也注天地人謂之三極戀闕勞肝

臆論刊作材愧杞柟亂離難自救終是老湘潭

千秋節有感二首舊書玄宗紀開元十七年八月癸亥上以降誕

日宴百僚於花萼樓下百僚表請每年八月五日為千秋節王公以下獻寶鏡及承

露囊天下諸州咸令宴樂休假三日仍編為令通鑑仍又移社日就千秋節

自罷千秋節頻傷八月來先朝常會壯觀已塵

埃鳳紀編生日龍池墜切灰湘川新涕淚秦樹遠

樓臺寶鏡羣臣得金吾萬國迴衢尊不重飲白首

獨餘哀玉海舊紀玄宗以千秋節賜四品已上金鏡珠囊又有賜羣臣鏡詩淮南子聖人

之道其猶中衢而致樽耶過者斟酌多少不同各得其所宜



御氣雲樓敞含風綵仗高仙人張內樂王母獻宮

桃雲樓見題下注仙樂注見十七卷漢武內

以四枚啗帝傳王母命侍女索桃七枚大如鴨子形色正青

酒走索背秋毫南都賦羅韞躡蹠而容與洛神賦

若芙蕖出綠波白馬篇白馬飾金羈連翩西北

舞階謂舞馬詳十七卷西京賦跳丸劍之

揮霍走索上而相逢注走索舞繩之戲也通典注

舞繩者兩妓女各從一頭上對舞行於繩上相逢

比肩而不傾所謂背秋毫也玉海唐實錄開元二

十四年八月千秋節御廣運樓宴羣臣奏九部樂

內出舞人繩伎頒賜有差聖主他年貴邊心此日勞桂江流向

北滿眼送波濤邊心此日勞即芙蓉小苑入

奉贈盧五丈參謀琚原注時丈人使自江

支率錢米唐書元帥副元帥府有行軍

參謀關豫軍中機密盧蓋江陵帥府參謀

恭惟同自出妙選異高標入幕知孫楚披襟得鄭

僑自出注見十九卷曰同自出蓋參謀之母與公

見二卷左傳季札聘丈人藉才地門闕冠雲霄

老矣逢迎拙相於契託饒相於注見賜錢傾府待

爭米貯一作船遙隣好艱難薄昨一作心杼柚焦

趙日賜錢爭米題注所謂支率錢米也府謂長

沙時必有長沙錢米應輸江陵者盧為之請旨



支給本郡故言民心焦嗽  
不可多斂以奉隣邦也  
客星空伴使寒水不成

潮素髮乾垂領銀章破在腰  
白帖晉輿服志假印綬而官不給鞶囊得

自具作漢世有鞶囊者佩在腰間或謂之綬囊  
隋唐以後官不佩印止有隨身魚袋此云銀章破

在腰蓋舉銀魚言之當  
時金銀魚謂之章服  
說詩能累夜醉酒或連朝

藻翰惟牽率湖山合動搖時清非造次興盡却蕭

條  
謝瞻答靈運詩牽率酬嘉藻非造次天子多

恩澤蒼生轉寂寥休傳鹿是馬莫信鵬如  
陳作鵬為

史記趙高持鹿獻於二世曰馬也鵬鳥賦序鵬似鴟不祥鳥也時盧待恩旨公恐其奉行未至

故以此未解依依袂還斟泛泛瓢流年疲蟋蟀體  
戒之

物幸鷓鴣辜  
刊作孤負滄洲願誰云晚見招  
周禮有五齊

一曰泛齊注泛者成而浮澤泛泛然酒德頌操觚飲瓢詩蟋蟀在堂歲聿其莫體物謂賦也

華鷓鴣賦雖蒙幸於今日未若疇昔之從容

重送劉十弟判官  
劉為襄陽節度使梁崇義判官詳集外詩注

分源豕韋派別浦雁賓秋年事推兄忝人才覺弟

優  
左傳晉蔡墨曰陶唐氏既衰其後有劉累學擾龍於豢龍氏事孔甲以更豕韋之後帝王世紀

白馬縣南有韋城故豕韋國分源豕韋言劉與杜同出唐堯之後也月令季秋之月鴻雁來賓

劉孝標書年事經過辨艷劍意氣逐吳鈞垂翅徒  
適盡容髮衰謝

衰老先鞭不滯留本枝凌歲晚高義豁窮愁他日



臨江待長沙舊驛樓

登舟將適漢陽

漢陽注見十九卷

春宅棄汝去秋帆催客歸庭蔬猶在眼浦浪已吹

衣

公以四年二月到潭州因居焉故曰春宅

生理飄蕩拙有心遲暮違

中原戎馬盛遠道素書稀塞雁與時集檣烏終歲

飛鹿門自此往永息漢陰機

莊子漢陰丈人曰有機械者必有機事有

機事者必有機心

湖中

一作南

送敬十使君適廣陵

公追酬高蜀州人日

詩序有昭州敬使君超先當卽其人也唐書揚州廣陵郡屬淮南道

相見各頭白其如離別何幾年一會面今日復悲

歌少長樂難得歲寒心匪他氣纏霜匣滿冰置玉

壺多遭亂實漂泊濟時曾琢磨形容吾較老膽力

爾誰過秋晚岳增翠風高湖湧波騫騰訪知巴淮

海莫蹉跎

長沙送李十一

銜

與子避地西康州洞庭相逢十二秋

按西康州卽同谷縣公以

乾元二年冬寓同谷至大曆五年爲十二秋今詩所云蓋只約略計之或欲據此爲五年秋自衡歸

潭之證則不然也

遠愧尚方曾賜履竟非吾土倦登樓

尚方



履注見十六卷登樓賦雖信美而非吾土今久存膠漆應難並一辱泥

塗遂晚收李杜齊名真忝竊朔雲寒菊倍離憂後漢

黨錮傳杜密與李膺俱坐而各行相次故時人亦稱李杜焉注前有李固杜喬故言亦也又范滂母

謂滂曰汝今得與李杜齊名死亦何恨

送盧十四弟侍御護韋尚書靈觀歸上都

二十四韻韋尚書即之晉

素幙度江遠朱幡登陸微悲鳴駟馬顧失涕萬人

揮參佐哭辭畢門闌誰送歸朱幡即丹旄也文選注旄引柁幡參佐

謂參軍佐史從公伏事久之子俊才稀長路更執紼此

心猶倒衣感恩義不小懷舊禮無違禮記助祭者必執紼左

注紼鞵索也言侍御感韋舊恩故護櫬而歸墓待龍驤詔臺迎獬豸威

淡衰一作哀見士則雅論在兵機龍驤注見十四卷舊書輿服志法

冠一名獬豸冠以鐵為柱其上施珠兩枚為獬豸之形左右御史臺服之世說陳仲舉言為士則

行為世範戎狄乘妖氣塵沙落禁闈往年朝謁斷他日

掃除非但促一作整銅壺箭休添玉帳旂動詢黃閣

老肯慮白登圍司馬彪續漢書孔壺為漏浮箭為刻陸倕漏刻銘銅史司刻金徒抱

箭玉帳注見九卷漢匈奴傳高帝至平城冒頓縱精兵三十萬圍帝於白登七日注白登在平

城東南十餘里括地志朔州定襄縣本漢平城縣東北三十里有白登山山上有臺萬姓瘡



疾合羣兒

刊作雄

嗜慾肥刺規多諫諍端拱自光輝

儉約前王體風流後代稀對敷

揚

期特達衰朽再

芳菲

戎狄至此皆時事塵沙落禁闈言吐蕃屢寇京畿也他日掃除非言為掃除之策者非其人

勤政毋事添兵苑中即復愁詩由來貔虎士不滿

鳳凰城意也動詢黃閣老肯慮白登圍言執政大臣不以主辱為憂也羣兒嗜慾肥言河北諸降將也刺規以下言當納諫諍希儉約以圖治理上云

往年朝謁斷下云衰朽再芳菲嘆已之不得歸朝而期侍御以

此入對也

空裏愁書字山中疾采薇撥杯要

平聲

忽罷抱被宿何依眼冷看征蓋兒扶立釣磯清霜

洞庭葉故就別時飛

楚詞洞庭波兮木葉下

暮秋將歸秦畱別湖南幕府親友

按此詩舊編四

年與登舟將適漢陽同時作王彥輔黃鶴之徒以為作於五年故有公卒於潭岳之間之說然與二史不合鶴又云前題將適

漢陽此題將歸秦不應一時所向不同不知適漢陽者正欲泝漢水以歸

秦耳時竟不果歸終歲居潭

水濶蒼梧野

樊作晚

天高白帝秋途窮那免哭身老

不禁愁大府才能會諸公德業優

通鑑注唐時巡屬諸州以節度

使府為大府亦謂之會府

北歸衝雨雪誰

一作俱

憫弊貂裘

蘇大侍御渙靜者也旅於江側凡

一作是

一本無此二字不交州府之客人事都絕久矣肩



與江浦忽訪老夫舟楫而巳茶酒內余請

誦近詩肯吟數首才力素壯辭句動人接

對明日憶其湧思雷出書篋几杖之外殷

殷雷金石聲賦八韻記異亦見老夫傾倒

於蘇至矣唐藝文志蘇渙詩一卷渙少喜

號白跖以比莊躡後折節讀書進士及第

湖南崔瓘辟從事瓘遇害渙走交廣與哥

舒晃反伏誅南都新書渙有變律詩十九

首上廣帥李公唐人謂渙詩長於諷刺得

陳拾遺一鱗半甲○黃鶴本題作蘇大侍

御訪江浦賦八韻記異以此題為序今從

草堂及吳郭諸本題云八韻而詩

止七韻疑八字誤或詩脫一聯

雁公不浪出蘇氏今有之再聞誦新作突過黃初

詩乾坤幾反覆揚馬宜同時今晨清鏡中勝食齋

房芝余髮喜却變白間生黑絲齋房芝注見十四

詩勝於殮芝引年故對昨夜舟火滅黃作天接

鏡而覺白髮之變黑也娥簾外悲百靈未敢一作寒江遲西

賦感河馮懷湘娥曹植樂府湘娥拊琴

瑟宋書宗慤曰願乘長風破萬里浪

呈蘇渙侍御

暮秋枉裴道州手札率爾遣興寄遞一作

久客多枉友朋書素書一月凡一束虛名但蒙寒



溫一作問泛愛不救溝壑辱齒落未是無心人舌

存恥作窮途哭史記張儀楚相答掠謂其妻曰視吾舌尚在不妻笑曰在儀曰足

矣道州手札適復至紙長要自三過讀盈把那須

滄海珠入懷本倚崑山玉撥棄潭州百斛酒蕪沒

湘岸千株菊使我晝立煩兒孫使我夜坐費燈燭

狄仁傑傳問立本謂曰君可謂滄海遺珠矣

說毛曾與夏侯玄並坐時人謂蒹葭倚玉樹

州記長沙郡鄴縣有鄴湖周迴三里取湖水為酒

極甘美言得道州書寶如珠玉故無心飲酒對

菊蕪之晝憶子初尉永嘉去紅顏白面花映肉軍

符侯印取豈遲紫燕駮耳行甚速尉永嘉聖朝

尚飛戰鬪塵濟世宜引英傑人黎元愁痛會蘇息

狄跋扈徒逡巡西京賦睚眦跋扈梁冀傳此跋

猶大魚之跳跋其尾強梁之授鉞築壇聞意青顏

義也選注及後漢注俱未明綱漏網期彌綸郭欽上書見大計劉毅答詔驚羣

臣晉書漢魏故事遣將出征符節郎授節鉞於明

堂侍御史郭欽上疏曰戎狄強獷歷世為患

宜及平吳之威漸徙內郡雜於邊地峻四夷出

人之防明先王荒服之制帝不聽武帝嘗問劉毅曰朕可方漢何主對曰桓靈帝曰何至於此對曰桓靈賣官錢入官庫陛下賣官錢入私門以此言之殆不如也帝大笑曰桓靈之世不聞此言道州時兼御史其人敢於諫諍故以郭欽劉毅擬之他日更僕語不淺明公論兵氣益振平傾壺簫



管黑荆作動一作理白髮儻劍霜雪吹青春左思詩酒酣氣益振宴

筵曾語蘇季子後來傑出雲孫比茅齋定王城郭

門藥物楚老漁商市市北肩輿每聯袂郭南抱甕

亦隱几曾語曾語及之也雲孫注見十八卷

芳又詩漁商豈安流謝靈運詩楚老惜蘭

市北與我為肩輿聯袂之歡所居亦有抱甕隱几

之適其人之為余傾倒如此無數將軍西第成早作丞相東山

一作起烏雀苦肥秋粟菽蛟龍欲蟄寒沙水天下

鼓角何時休陣前部曲終日死後漢馬融傳融為大將軍西第頌

為正直所羞謝安傳高崧戲之曰卿累違朝且

高臥東山續漢書大將軍營五部部有校尉二

人部下有曲曲有軍候一人附書與裴因示蘇此生已媿須人

扶致君堯舜付公等早據要路思捐軀史記毛遂招十九人

日公等碌碌奉贈李八丈曠判官

我丈特英華英特宗枝神堯後珊瑚市則無駮驥

人得有早年見標格秀氣衝一作通牛斗事業富清

機官曹貞一作正獨守神堯注見十八卷人得有

思友詩清機發妙理頃來樹嘉一作佳政皆已傳眾口艱難體

貴安冗長去聲吾敢取此苟區區猶歷試炯炯更持



久討論實解願操割紛應手〔文賦〕固無取乎冗長言艱難之時能以安

靜為治體無取冗碎之務也〔左傳〕未能操刀而使割也篋書積諷諫宮闕限

奔走入幕未展材懷一作秉鈞孰為偶奔走言李所

親聞淹泊泛愛惜衰朽垂白辭吳作亂英華作慕南翁委

身希北叟真成窮轍鮒或似喪家狗〔史記〕南公曰楚雖三戶亡

秦必楚正義虞喜志林云南公者道士知亡秦者必楚真隱傳南公為楚人居國南鄙因以為號著

書言陰陽事〔班固〕幽通賦北叟頗識其倚伏〔注〕引淮南子塞上翁事見九卷窮轍鮒注別見

秋枯洞庭石風颯長沙柳高興激荆衡知音為回

首〔軍〕

別張十三建封〔舊唐書〕大曆初道州刺史裴此薦建封於湖南觀察

吏韋之晉辟署參謀授左清道兵曹參軍不樂職輒去後為徐泗濠節度使公別建

封蓋在其去職之時也

嘗讀唐實錄國家草昧初劉裴首建議龍見尚躊

躇〔唐〕藝文志高祖實錄二十卷敬播撰房玄齡監修太宗實錄二十卷敬播顏胤撰房玄齡監修

善文靜見太宗謂寂日唐公子非常人也因與定議起兵尚躊躇

言高祖初不從也秦王撥亂姿一劍總兵符汾晉

為豐沛暴隋竟滌除宗臣則廟食後祀何疎蕪彭

城英雄種宜膺將相圖〔劉文靜傳〕文靜自言系出彭城世居京兆武功父韶



仕隋戰死贈  
上儀同三司  
爾惟外曾孫  
個儻汗血駒  
眼中萬少年  
用意盡崎嶇  
相逢長沙亭  
乍問緒業餘  
乃吾故人子  
童仲聯居諸

舊唐書建封兖州人父玠少豪俠安祿山反令偽將李庭偉率

蕃兵脅下城邑玠率鄉豪集兵殺之太守韓擇木方遣使奏聞玠流蕩江南不言其功

按公父開為兖州司馬此云故人當以趨庭之日與玠遊也建封以貞元十六年終年六十六公開元末年遊兖

建封是時纔六七歲故云童仲聯居諸舊注公幼時與建封父友善終矣

揮手灑衰淚

仰看八尺軀  
內外名家流  
風神蕩江湖  
范雲堪

一作

晚交一作稽紹自不孤

梁書范雲好節尚奇專趣人之急少時與領軍

長史王暉善暉亡於官舍貧無居宅雲乃迎喪還家躬營哈殯

晉書稽康與山濤結神交康臨誅

謂其子紹曰巨源在汝不孤矣

擇材征南慕湖

一作

落回鯨魚載感賈生慟復聞樂毅書

晉杜預為征南大將軍以比韋之晉

史記樂毅降趙燕惠王遺毅書且謝之毅亦作書報焉

建封在之晉幕中當必不合而去觀此

主憂急盜賊師老荒京都舊丘復

詩四語可見

豈一作稅駕大厦傾宜扶

此又勉之以出而濟世無終老於舊丘也

君臣各有分管葛本時須雖當霰雪嚴未覺枯栢枯

言

功業竟何如

羽人注見十七卷

按史云建封不

樂吏職疑其人蓋有志神仙者故言

吾望子以雲臺建立之事彼羽人之流

掃除海外以視功業濟世者竟何如耶



奉送魏六丈佑少府之交廣

舊唐書武德五年改隋交

趾郡為交州總管府後改安南都護府武德四年置廣州總管府後改中都督府

賢豪贊經綸功成空名

一作名空

垂子孫不振耀

一云沒不

歷代皆有之鄭公四葉孫長大常苦饑衆中見

毛骨猶是麒麟兒

魏徵傳貞觀元年進左光祿大夫鄭國公與書稽紹謂

其友曰瑯琊王毛骨非常殆非人臣之相

磊落貞觀事致君樸直詞家

聲蓋六合行色何其微遇我蒼梧野

一作陰

忽驚會

面稀議論有餘地公侯來未遲虛思黃金貴自笑

青雲期長卿久病渴武帝元同時季子黑貂敝得

無妻嫂欺

長卿四句嘆魏佑之有才而不遇也舊注屬公自言於上下文義不貫

尚

為諸侯客獨屈州縣卑南遊炎海甸浩蕩從此辭

窮途仗神道世亂輕土宜解帆歲云暮可與春風

歸

輕土宜言輕去鄉土也

出入朱門家華屋刻蛟螭玉食亞

王者樂張遊子悲

莊子黃帝張成池侍婢艷傾城之樂於洞庭之野

綃綺輕

一作烟

霧霏掌

郭作堂

中琥珀鍾行酒雙透迤

新歡繼明燭梁棟星辰飛兩情顧盼合珠碧贈於

斯上貴見肝膽下貴不相疑心事披寫間氣酣達

所為錯揮鐵如意莫避珊瑚枝

石崇傳武帝嘗以珊瑚樹賜王愷高



二尺許世所罕比愷示崇崇便以鐵如意擊之應手而碎 珠碧珊瑚皆交廣所產故詩中及之  
始兼逸邁興終慎賓主儀戎馬闔天宇嗚呼生別離趙曰擊碎珊瑚雖氣之豪邁然賓主之儀不可不慎也又戒之以義

北風

北風破南極朱鳳日威一作低垂洞庭秋欲雪鴻雁

將安歸十年殺氣盛六合人烟稀吾慕漢初老時

清猶茹芝

幽人

詩末有五湖浩蕩語必居湖南時作也草堂本編潭州詩內今從之

孤雲亦羣遊神物有一作識所歸麟一作靈鳳在赤霄

何當一作常一來儀

麟鳳夢弼疑作靈次公引南史寶誌見徐陵曰此天上石麒麟

則麟亦可言在赤霄然不可言來儀也作靈是○雲本從龍孤雲羣遊必待神物歸之以况幽人類聚非其時則不出也靈鳳赤霄况幽人之高舉不可得見也往與惠荀一作詢輩

中年滄洲期天高無消息棄我忽若遺內懼非道

流幽人見瑕疵

何雲曰惠荀舊注惠昭荀珽固屬偽撰杜田以為惠遠許詢亦謬玄

度正可與支公並用公詩亦屢見之且自昔多稱遠公公詩亦兩謂之廬山遠不言惠也按公逸詩中有送惠二過東溪詩云空谷滯斯人又云黃綺未稱臣與此詩中年滄洲期句正合詢或其名未可知也取疵注見二卷洪濤隱語笑樊作笑語鼓枻蓬萊池崔嵬

扶桑日照曜珊瑚枝風帆倚翠蓋一作巘暮把東皇



衣初學記一云朝夕池亦云天池山海經大

一日居上枝皆載鳥韋誕景福殿賦龍舟兮翳

翠蓋東皇注見十卷郭璞遊仙詩左把浮丘袖

○洪濤以下彷彿其嘽漱元和津所思煙霞微知

人為滄洲之遊如此名未足稱局促商山芝五湖復浩蕩歲暮有餘悲

黃庭經口為玉池太和官漱咽靈液災不干注口

中液水為玉津中黃經但服元和除五穀必獲天得真籙注服元和謂咽

津液五湖洞庭湖也風疾舟中伏枕書懷二十六韻奉呈湖南

軒轅休製律虞舜罷琴尚錯雄鳴管猶傷半死

心漢律歷志黃帝使伶倫取竹於嶰谷斷兩節間

而吹之以為黃鍾之宮制十二簫以聽鳳鳴其

雄鳴六雌鳴亦六比黃鍾之宮而皆可以生之是

為律本至治之世天地之氣合以生風天地之風

氣正十二律定禮記舜作五絃之琴以歌南風

之詩而天下治桓譚新論神農始削桐為琴七發

龍門之桐高百尺而無枝其根半死聖賢名古邈

半生○此四語原風疾所由生也莫音羈旅病年侵舟泊常依震湖平早一作見參如

聞馬融笛若倚仲宣襟震東方也一日即震澤之

八卷馬融長笛賦正瀏溧以風烈故國悲寒望

羣雲慘歲陰水鄉霾白屋一作楓岸壘吳作青岑

鬱鬱冬炎瘴濛濛雨滯淫鼓迎非一作祭鬼彈落



似鴉禽岳陽風土記岳州地極熱十月猶單衣或

非其鬼而祭之風土記荆湖民俗歲時會集或禱

祠多擊鼓令男女踏歌謂之歌場似鴉禽鵬也

而求鴉莊子見彈與盡纜無悶愁來遽不禁生涯相汨沒

時物自一作蕭森疑惑樽中弩淹留冠上簪牽裾

驚魏帝投閣為劉歆風俗通應彬為汲令請主簿

於杯中影如蛇宣惡之及飲得疾後彬知之延宣

於舊處設酒因謂宣曰此乃弩影耳宣病遂瘳

冠上簪謂朝簪公久臥疾未得歸朝故曰淹留也

本為劉歆子蔡獄辭連及今云為劉歆蓋借

用事以趁韻耳二語言已因救房瑄得罪狂走

終奚適微才謝所欽吾安蔡不糝女刊作貴玉為

珠朱浮責彭寵書伯通獨中風狂走陸機贈從

馬岌造宋纖不得見銘於壁曰其烏几重重縛鶉

人如玉為國之珠爾雅珠美寶也衣寸寸針哀傷同庾信述作異陳琳庾信有哀江

注見四卷十暑岷山葛三霜楚戶砧叨陪錦帳坐久放

白豆吟史記楚雖三戶亡秦必反樸時難遇過非

忘機陸易沈應過數粒食得近四知金莊子與世

肩與之俱是陸沈者也郭象曰人中隱者譬無水

而沈也鶴鷄賦巢林不過一枝每食不過數粒

後漢書王密懷金遺楊震曰暮夜無知者春草

震曰天知地知子知我知何謂無知遂不受

封歸恨源花費獨尋轉蓬憂悄悄行藥病泔泔鮑照



有行藥至城東橋詩注因病服藥行以宣導之漢書外戚傳霍光夫人顯使女醫淳于衍投毒藥以飲許后有頃曰我頭泔泔也藥得無有毒乎

林蹉跎翻學步感激在知音却假蘇張舌高誇周

宋鐔音尋○潘岳西征賦天赤子於新安坎路側而瘞之注瘞埋也黃曰元稹誌公墓云嗣子

宗武病不克葬則宗文早世甚明今詩云瘞天意是時喪宗文也錢箋樊晃序工部小集云君有宗

文宗武近知所在漂泊江陵則宗文之亡實在工部沒後鶴說妄也山海經夸父與日逐走道渴

死棄其杖化為鄧林莊子壽陵餘子學行於邯鄲失其故步直匍匐而歸耳史蘇秦傳今子舍

本而事口舌張儀傳謂其妻曰視吾舌尚存否莊子天子之劍以燕谿石城為鋒齊岱為鏑晉衛

為脊周宋為鐔韓魏納流迷浩汗峻趾一作得欽

城府開清旭松筠一作起碧濤披顏爭倩倩逸

足競鬢鬢朗鑿存愚直皇天實照臨納流以下皆美幕府諸公

城府松筠幕府所在也詩載驟駉駉披顏二句言望其顏色者皆爭往而歸之愚直公自謂

公孫仍恃險侯景未生擒書信中原濶干戈北斗

溪畏人千里井問俗九州歲戰血流依舊軍聲動

至今錢箋大曆三年崔寧既入朝楊子琳乘虛襲據成都府寧弟寬攻破子琳收復成都四年

六月子琳敗還瀘州招聚亡命數千沿江東下聲言入朝擊破王守仙於忠州遂殺夔州別駕張忠

據其城衛伯玉欲結為援以夔州許之為之請於朝此詩公孫侯景皆指子琳也玉臺新詠劉勳

妻王氏詩千里不唾井况乃昔所奉金陵記南朝計吏止於傳舍將去以剝馬草瀉井中謂無再過



之期矣不久復至汲水遠飲遂為昔時之剗刺喉  
 而死故後人戒曰千里井不瀉剗諺又云千里井  
 不反唾唾乃剗字之訛也左傳虞人之箴曰芒  
 芒禹跡畫為九州楊雄傳贊箴莫善於虞箴作州  
 箴○按唐書是年冬十一月吐蕃復寇靈州又馮  
 崇道朱濟時反廣南故有干戈北斗及戰血軍聲  
 等句葛洪尸定解許靖力還一作難任家事丹砂訣無  
 成涕作霖晉中興畫葛洪止羅浮山中煉丹在山  
 積年忽與廣州刺史鄧岳書云當欲遠  
 行岱得書狼狽而往洪已亡時年八十一顏色如  
 平生體亦軟弱舉屍入棺其輕如空衣時咸以為  
 尸解得仙蜀許靖傳靖走交州身坐岸邊先載  
 附從疎親悉發乃從後去陳國袁徽與荀彧書曰  
 許文休自流宕以來與羣士相隨每有患  
 急常先人後已與九族中外同其饑寒

奉贈蕭十二使君

昔在嚴公幕俱為蜀使臣艱危叅大府前後間清

塵原註嚴再領成都余復叅幕府○嚴武初鎮蜀  
蕭嘗叅幕府及再鎮而公繼之故曰前後間清

塵起草鳴先路乘槎動要津王鳧聊暫出蕭雉只

相馴起草言為尚書郎也詳詩語蕭蓋除郎官以  
他事貶縣令旋復入為郎故云蕭雉只相馴

次公引唐志凡詔令皆舍人起草固終始任安義

是然公詩所用起草皆以郎官言之荒蕪孟母鄰聯翩匍匐禮意氣死生親原註嚴公  
既沒老母

在堂使君溫清之問甘脆之禮名數若已之庭闈

焉及太夫人傾逝喪事又首諸孫主典撫孤之情

不減骨肉則膠漆之契可知矣漢書霍去病為  
驃騎將軍祿秩與大將軍等故人門下多去事去  
病輒得官爵惟任安不去張老存家事稽康有故

詩凡民有喪匍匐救之



人食恩慙鹵莽鏤骨抱酸辛

晉語趙文子冠見張老而語之注張老晉

大夫張孟左傳楚子問趙孟曰范武子之德何如對曰夫子之家事治此以張老比蕭使君言能存嚴公之家也稽康故人謂山濤注見前巢許

山林志夔龍廊廟珍鵬圖仍矯翼熊軾且移輪

熊軾

注見十入卷磊落衣冠地蒼茫土木身墳麓鳴自合金

石瑩逾新廣文絕論志重憶羅江外同遊錦水濱

結歡隨過隙懷舊益霑巾唐書羅江縣屬綿州曠絕含香舍

稽留伏枕辰停驂雙闕早迴雁五湖春含香注見十三卷

停驂雙闕早自不達長卿病從來原憲貧監河受

貸粟一起轍中鱗

莊子莊周家貧往貸粟於監河侯曰周昨來有中道而呼者顧

視車轍中有鮒魚焉周問之曰我東海之波臣也君豈有升斗之水而活我哉

舟中夜雪有懷盧十四侍御弟

盧侍御見前

朔風吹桂水大雪夜紛紛暗度南樓月寒淡北渚

雲燭斜初近見舟重竟無聞不識山陰道聽雞更

憶君

對雪

北雪犯長沙胡雲冷萬家隨風且間葉帶雨不成

花金錯囊從一作徒罄銀壺酒易賒漢食貨志王莽更造錯刀



以黃金錯其文  
日一刀直五千  
無人竭浮蟻  
有待至昏鴉  
舊本公自注何遜詩城陰度墜黑昏鴉接翅歸按二語今何記室集不載公復愁詩釣艇收縮盡昏鴉接翅歸不應直用成句且昏鴉亦常語何獨於此釋之必出後人假託今流俗本所云公自注者多此類也

### 冬晚送長孫漸舍人歸州

參卿休坐幄  
蕩子不歸鄉

舊注玉臺集盧思道有和徐參卿擣衣詩按太白集有宴鄭參卿山池詩公為劍南節度參謀今罷故曰休坐幄古詩蕩子行不歸空林難獨守

南客瀟湘外  
西戎鄠杜旁

漢宣帝紀尤樂杜鄠之間杜屬京兆鄠屬扶風

時吐蕃入寇京畿故曰鄠杜旁

衰年傾蓋晚  
費日繫舟長  
會面思

來札銷魂逐去檣  
雲晴鷗更舞  
風逆雁無行  
匣裏

此雄劍吹毛任選將

吹毛注見四卷

暮冬送蘇四郎俟兵曹適桂州

公有別蘇俟赴湖南

幕詩時自幕為桂州兵曹

飄飄蘇季子  
六印佩何遲  
早作諸侯客  
兼工古體

詩

史記蘇秦為從約長佩六國相印蔡邕釋誨連衡者六印磊落

爾賢埋照久  
余

病長年悲  
盧縮須征日  
樓蘭要斬時

顏延之詩沈醉似埋照

漢書高祖使使徵盧縮縮稱病不行上怒曰縮果反使樊噲擊之樓蘭注見四卷按史大曆四年十二月廣州人馮崇道桂州人朱濟時反

容管經略使王翊敗之盧縮樓蘭正指此也歲陽

初盛動王化  
久磷緇為人  
蒼梧廟看雲  
哭九疑

黃希



日九疑山在道州後  
滴桂州道所從出

客從

客從南溟來遺我泉客珠珠中有隱字欲辨不成

書博物志南海有鮫人水居如魚不廢織績其

都賦注俗傳鮫人從水中出曾寄寓人家積日賣

綃臨去從主人索器泣而出珠滿盤以與主人

珠中有金字偈緘之篋笥久以俟公家須開視化

為血哀今徵斂無哀無淚化之珠以應公家之征斂也

蠶穀行  
天下郡國向萬城無有一城無甲兵焉得鑄甲作

農器一寸荒田牛得耕牛得耕一有田字蠶亦成不勞

烈士淚滂沱男穀女絲行復歌

白鳧行爾雅舒鳧按鳧水鳥江東人呼為野鴨

君不見黃鵠高於五尺童化為白鳧似老翁黃鵠化為

白鳧不能飛舉矣猶五尺童化為老翁不復少故

壯矣此自傷衰暮之語羅景綸目為倒句非也

畦遺穗已蕩盡天寒歲一作日暮波濤中鱗介腥膻

素不食終日忍饑西復東魯門鷄鵠亦蹭蹬聞道

如樊作今猶避風國語海鳥曰鷄鵠止於魯東門之外三日展禽曰今茲海其有災乎夫廣川之鳥獸常知而避其災也是歲海多大風爰若今猶避風則黃鵠蹭蹬所固然耳何



必以忍饑西  
東為戚哉

### 朱鳳行

君不見瀟湘之山衡山高山巔下園本作巖朱鳳聲一作

嗷嗷側身長顧求其羣英華作曹翅垂口噤心甚勞

一作勞勞○樂府飛鵠行下愍百鳥在羅網黃雀

最小猶難逃願分竹實及螻蟻盡趙云音儘使鴟

### 梟相怒號

文選劉楨詩鳳凰集南嶽徘徊孤竹根豈不長  
勤苦羞與黃雀羣公詩似取其意而反之羞羣  
黃雀者鳳采之高翔下愍黃雀者鳳德之廣覆  
也所食竹實願分之以及螻蟻而鴟梟則一聽

怒號此即驅出六合梟鸞分意也詩旨苞蘊甚  
遠黃鶴云為衡州刺史陽濟討臧玠而作乃謬

說耳

### 追酬故高蜀州人日見寄 并序

開文書帙中檢所遺忘因得故高常侍適往居在

成都時高任蜀州刺史人日相憶見寄詩淚灑行

間讀終篇末自枉詩已十餘年莫記存沒又六七

年矣老病懷舊生意可知今海內忘形故人獨漢

中王樊作郡王瑀與昭州敬使君超先在愛而不見情

見乎辭大曆五年正月二十一日却追酬高公此



作因寄王及敬弟舊唐書昭州樂平郡屬嶺南道以昭岡潭為名○公在成都上

元初始有草堂高人日寄詩當在上元一年至大曆五年恰十年矣

自蒙一作蜀州人日作不意清詩久零落今晨散

帙眼忽開一作明 迸淚幽吟事如昨嗚呼壯士多慷

慨合沓高名動寥廓歎我悽悽求友篇感君他本作時

鬱鬱匡時他本略錦里春光空爛熳瑤墀侍臣已

冥冥瀟湘水國傷鼃鼃鄩杜秋天失鷓鴣高為散騎常侍

故曰瑤墀侍臣失鷓鴣嘆高之云亡也公簡高使君詩亦比之鷹隼出風塵東西南北

更堪論白首扁舟病獨存遙一作拱北辰纏寇盜

欲傾東海洗乾坤邊塞西羌他本最充斥衣冠南

渡多崩奔大曆三年四年吐蕃頻入寇故曰最充斥衣冠南渡言渡江漢而南也鼓

瑟至今悲帝子曳裾何處覓王門文章曹植波瀾

闊服食劉安德業尊楚詞使湘靈鼓瑟今令海若舞馮夷古今注淮南子服食

求仙遍禮方士樂府淮南篇淮南王自言尊長笛誰能一作亂愁思昭

州詞翰與招魂向秀思舊賦序鄰人有吹笛者發聲寥亮追思曩昔遊宴之好感音

而歎故作賦云舊注以秀之思嵇呂比已之思高蜀州也

人日寄杜二拾遺 高適

人日題詩寄草堂遙憐故人思故鄉柳條弄色不



忍見梅花滿枝空一作堪斷腸身在南蕃無所預心

懷百憂復千慮今年人日空相憶明年人日一作此

知何處一臥東山三十春豈知書劍與一作老風塵

龍鍾還忝二千石愧爾東西南北人

送重表姪王砮力制切郭作殊評事使南海集韻砮履

石渡水今作厲說文引詩深則砮

我之曾老一作祖姑爾之高祖母爾祖未顯時歸為

尚書婦舊注尚書王珪也貞觀十七年珪拜禮部尚書隋朝大業末房杜

俱交友唐書珪始隱居時與房玄齡杜如晦善

交友可知矣長者來在門荒年自糊口家貧無供給客

位但箕帚俄頃羞頗珍一作頗羞珍寂寥人散後入怪

鬢髮空吁嗟為之久自陳剪髻鬢市鬻充杯一作沽

酒此暗使陶侃母剪髮具酒食為侃留客事以形容之未必實然也上云天下亂

宜與英俊厚向竊窺數公經綸亦俱有次問最少

年虬髯十八九子等成大名皆因此人手太宗虬

四卷唐書太宗起義兵時年十八下云風雲合龍虎一吟吼願展

丈夫雄得辭兒女醜秦王時在坐真氣驚戶牖上

下云上指客言之下指主言之也及乎貞觀初尚

馬援傳始知帝王自有真也



書踐台斗夫人常肩輿上殿稱萬壽唐書貞觀四年二月珪以

黃門侍郎遷侍中參豫朝政錢箋唐會要命婦

不在六宮師承順法則化妃后至尊均嫂叔盛事

垂不朽唐書珪母李嘗語珪曰而必貴但未知所

過其家李窺大驚敕具酒食歡盡日喜曰二客公

輔才汝貴不疑復齋漫錄房杜舊不與太宗相識

太宗起兵玄齡仗策謁軍門乃薦如晦珪則建成

誅後始見召以史傳參考詩為誤也西清詩話以

新書所載質之是詩則珪之婦杜非其母李也且

一婦人識真主於側微其事甚偉史缺而不錄是

詩載之為悉世號詩史信矣容齋隨筆高祖時太

子建成與秦王相傾珪為太子中允說建成收劉

黑闥以立功名其後楊文幹事起高祖以兄弟不

睦歸罪珪等而流之太宗即位乃召用然則珪與

者真不可曉也鳳雛無凡毛五色非爾曹往者

作逆乾坤沸嗷嗷吾客左一作馮翊爾家同遁逃

非爾曹言非爾曹而誰馮翊爭奪至徒步塊獨

同州也天寶末公避寇同州紫遊韁注苟

委蓬蒿逗留熱爾腸十里却呼號自下所騎馬右

持腰間刀左牽紫遊韁飛走使我高見十六卷苟

活到今日寸心銘佩牢亂離又聚散宿昔恨滔滔

水花笑白首春草隨青袍古詩青袍似春草廷評近要津

節制收英髦北驅漢陽傳南汎上瀧閩江舸家聲

士工部詩集卷二十一



肯墜地利器當秋毫

六典注漢宣帝於廷尉置左右評員四人魏晉以來直謂

之廷尉評節制謂廣南節度使 傳傳車也

水經注武溪水又南入里山謂之龍中懸湍回注

崩浪震天謂之瀧水瀧水又南出峽謂之瀧口又

南逕曲江縣東一統志三瀧水在韶州府昌樂縣

西六十里釋名 番 鋪官 禺 元伊切 親賢領籌運神功

船三百斛曰舫 切 禺 親賢領籌運神功

操大夫出盧宋

樊作宗非 寶貝休脂膏洞主降 戶江切 接

武海胡船千艘

舊唐書南海縣即漢番禺縣地以番山禺山名 盧宋盧奐宋璟也

舊書奐為南海太守南海利兼水陸瓌寶山積劉

巨鱗彭杲相繼為太守五府節度皆坐賊死乃授

奐任貪吏斂跡人用安之又云自開元四十年廣

府節度使清白者四裴伯先李朝隱宋璟及盧奐

出盧宋言出其上也 東觀漢記孔奮守姑臧七

年治有絕跡或嘲其處脂膏中不能自潤而奮不

改其操 廣南有溪洞蠻其長曰洞主 國史補

南海船外國船也每歲至安南廣州師子國船最

大梯而上下數丈皆積寶貨有蕃長為主領劉恂

市舶錄獨檣船淡五十餘肘三木船淡一百餘肘

肘者西域以為度也 錢箋舊書大曆四年李勉

除廣州刺史兼嶺南節度觀察使番禺賊帥馮崇

道桂州叛將朱濟時阻洞為亂勉遣將招討悉斬

之五嶺平先是西域舶泛海至者歲纔四五勉性

廉潔舶來都不檢閱末年至者四十餘代歸至石

門停舟悉搜家人所貯南貨犀象之物投之江中

耆老以為可繼宋璟盧奐李朝隱之後黃鶴注親

賢大夫並言李勉是也夢弼以為指王砾失之遠

我欲就丹砂跋涉覺身勞安能陷糞土有志乘

鯨鼈或驟鸞騰天聊 樊作不 作鶴鳴臯 別賦駕鶴上天

清明



著處繁花一作華務正異是日長沙千人萬人出渡

頭翠柳艷明眉爭道朱蹄驕齧膝梁元帝詩柳葉生眉上珠璫搖

鬢垂唐太宗柳詩半翠几眉開偏朱蹄注偏者一蹄偏赤也王褒頌及至駕齧膝

也孟康曰良馬低頭口至膝故曰齧膝此都好

遊湘西寺諸將亦一作遠自軍中至馬援征行在

眼前葛強親近同心事湘西寺即岳麓道林二寺馬援比主帥葛強比部

將金鐙都登切下山紅日蔡云一作粉非晚牙檣振音柁青

樓遠古時喪亂皆可知人世悲歡暫相遣鐙馬鞍踏廣韻

鞍鐙也齊書武帝興光樓上施青漆弟姪雖存謂之青樓樂府美女篇青樓臨大路

不得書干戈未息苦離一作難居逢迎少壯非吾道

况乃今朝是祓除周禮女巫巫掌歲時祓除盥浴鄭注如今三月三日上巳往水上

之類趙曰以唐史氣朔考之大曆五年三月三日清明是清明正值上巳故有今朝更祓除之句

風雨看舟前落花戲為新句

江上人家桃樹一作李枝春寒郭作風細雨出疎籬影

遭碧水潛勾引風妬紅花却倒吹常理薄命篇吹

花困癩一作懶傷去聲舟楫水光風力俱相怯赤憎輕

薄遮入一作人懷珍重分明不來接赤憎猶云生憎亦方言也公詩

輕薄桃花逐水流梁武帝春歌階上香入懷濕久飛遲半欲高縈沙惹

七二部詩集卷二十一



草細於毛蜜蜂蝴蝶生情性一作偷眼睛蜻蜓避伯

勞爾雅鵬伯勞也疏春秋傳伯趙氏司至伯趙鵬也

也以夏至來冬至去物理論伯勞惡鳥故衆鳥畏之性好獨未二句只是落花時所見鶴注作比說太迂

奉送二十三舅錄事崔之攝郴州唐書郴州桂陽

郡屬江南西道

賢良歸盛族吾舅盡知名徐庶高交友劉牢出外

甥蜀志徐庶字元直與崔州平友善高交友言為徐庶所交蓋以州平比偉也晉書桓玄曰何

無忌劉牢之之甥酷似其舅共舉大事何謂無成泥塗豈珠玉環堵但柴

荆衰老悲人世驅馳厭甲兵世說王武子衛玠之舅見玠輒嘆曰珠玉

側覺氣春江上別淚血渭陽情丹鷁排風影林

鳥反哺聲東晉補亡詩嗷嗷林鳥受哺於子永嘉

多北至勾漏且南征必見公侯復終聞盜賊平晉

嘉之亂元帝渡江衣冠多自北至公侯復注見十九卷郴州頗凉冷橘井尚

妻清從事一作何蠻猶居官志在行蘇耽橘井注見十四卷

左傳當官而行何強之有

送魏二十四司直充嶺南掌選崔郎中判

官兼寄韋韶州唐書高宗上元三年以嶺南五管黔中都督府得任

土人而官或非才乃選郎中御史為選補使謂之南選唐會要開元八年八月移嶺



南選補使  
於桂州

選曹分五嶺使者歷三湘才美膺推薦君行佐紀

綱選曹謂崔郎中使者謂魏司直 顏延之詩三

洞庭陂號三江口銑曰三湘謂三江 佳聲斯一作

共不 遠雅節在周防明白山濤鑿嫌疑陸賈裝

晉書山濤典選十餘年甄拔人物各為題目時稱

山公啓事漢書高祖使陸賈賜尉佗印為南越

王佗賜賈橐中裝直故人湖外少春日嶺南長憑

千金他送亦千金報韶州牧新詩昨寄 一作將

夜送趙十七明府之縣

連城為寶重茂宰得才新史記趙惠王得楚和氏

還易之盧湛詩連城既為往荆玉亦虛 山雉迎舟楫

江花報邑人續漢書魯恭為中牟令有馴 諭交翻

恨晚臥病却愁春惠愛南翁悅餘波及老身趙必

潭間故有未語

同豆盧峰貽主客李員外賢子棐知字韻

唐書世系表豆盧姓慕容氏北人謂歸

煉一作 金歐冶子噴玉大宛兒符采高無敵聰明

達所為吳越春秋干將與歐冶子採五山之精合

六金之英煉而為劍 噴玉注見十六卷



曹植七啓 符采照燭 夢蘭他日應折桂 早年知爛熳通經術

光芒刷羽儀 左傳鄭文公有賤妾曰燕姑夢天使與已蘭既而文公見之與之蘭而御

之辭曰妾不才幸而有子將不信敢微蘭乎謝庭公曰諾生穆公名之曰蘭折桂用郗詵事

瞻不遠潘省會於斯唱和將雜曲田翁號鹿皮 世說

謝太傅問子姪曰子弟亦何與人事而欲使其佳玄答曰譬如芝蘭玉樹欲使其生於庭除耳

岳秋興賦序余以太尉掾寓直於散騎之省公與李皆員外郎豆盧亦必官省郎故曰潘省會於斯也

晉書樂志吳歌雜曲一曰鳳將雜按此曲自漢至梁有歌今不傳

歸雁二首

萬里衡陽雁今年又北歸 衡山有迴雁峰 雙雙瞻客上

一一背人飛雲裏相呼疾沙邊自宿稀繫書元浪

語愁絕 一作寂 故山薇

欲雪違胡地先花別楚雲却過清渭影高起洞庭

羣塞北春陰暮江南日色曛傷弓流落羽行 戶剛切

斷不堪聞

江南逢李龜年 楚詞章句襄王遷屈原於江南在江湘之間史記王

翦定荆江南地又項羽徙義帝於江南此詩題曰江南必潭州作也舊編荆南詩內

非是明皇雜錄上素曉音律樂工李龜年特承恩遇其後流落江南每遇良辰勝

景常為人歌數闋座客聞之莫不掩泣罷酒雲溪友議明皇幸岷山百官皆竄辱李



龜年奔泊江潭  
杜甫以詩贈之

岐王宅裏尋常見崔九堂前幾度聞原注崔九即  
殿中監崔綵

中書令湜之弟○舊唐書岐王範睿宗子好學工  
書雅愛文章之士開元十四年病薨黃日開元十  
四年公年十五舊書崔湜弟滌素與玄宗款密  
用為秘書監出入禁中後賜名澄開元十四年卒

正是友議江南好風景落花時節又逢君

作值小寒食舟中作

佳辰強飲一作飯食猶寒隱几蕭條帶鶻冠春水船

如天上坐老年花似霧中看沈佺期詩人如天  
上坐魚似鏡中懸娟

娟戲蝶過閒一作開幔片片輕鷗下急湍按子美父

名閑古閒字通作閑詩中不避閒字蓋臨文不諱  
也張文潛雜志云王仲至家有古本杜詩閒幔本  
作開幔謂舟中幔開因見蝶過也說亦通雲白山青萬餘里愁看直一作  
西一作北是長安

燕子來舟中作

湖南為客動經春燕子銜泥兩度新舊入故園嘗

識主如今社日遠看人燕以春  
社日來可憐處處巢君一作

居古詩思為雙飛室何異飄飄託此生燕銜泥巢君屋暫語船檣

還起去穿花落范德機云  
善本作貼水益霑巾

贈韋七贊善



鄉里衣冠不乏賢杜陵韋曲未央前爾家最近魁

三象原注斗魁下兩時論同歸一作尺五天原注

兩相比為三台日城南韋杜一作北走關山河一作開兩雪南遊花柳塞

悉則二語屬韋贊善韋蓋雲烟北來而至湖南也洞庭春色悲公子

蝦吳作菜忘歸范蠡一作船悲公子悲與韋別也

湖中有釣洲昔范蠡乘扁舟至此遇風釣於洲上

刻石記焉有一陂陂中有范蠡魚時公舟居故以

酬寇十侍御錫見寄四韻復寄寇

往別郇瑕地于今四十年郇瑕注來簪御府筆故

泊洞庭船魏略殿中侍御史簪白筆側陞而坐帝

簪筆以奏不法今直備位但珥筆詩憶傷心處春

溪把臂前南瞻按百越黃帽待君偏黃帽公自謂

黃帽青鞋歸去來舊注引漢書黃頭郎非是

按公哭韋之晉詩云悽愴郇瑕邑差池弱冠年

此詩云往別郇瑕地於今四十年則公十八九

歲時嘗至晉州而年譜俱失書黃鶴謂公適郇瑕在遊齊趙時大謬

入衡州舊唐書大曆四年秋七月以澧州

刺史崔瓘為潭州刺史湖南都團練觀察使五年夏四月庚子瓘為其兵馬

使臧玠所殺玠據潭州為亂湖南將王國良因之而反時公入衡州避兵



兵革自久遠興衰看帝王漢儀甚照耀胡馬何猖

狂老將一失律清邊生戰場失律謂哥舒翰失守潼關君臣忍

瑕垢河岳空金湯重鎮如割據輕權絕紀綱軍州

體不一寬猛性所將言為政寬猛各隨其性嗟彼苦節士素

於圓鑿方寡妻從為郡兀者安短堵一作堵墻凋弊惜

邦本哀矜存事常苦節士謂崔瓘圓鑿方罔見

為治也兀則足莊子王貽兀者也舊注言自崔

為郡寡婦亦得所如兀者之安於堵墻不復驚擾

也旌麾非其任府庫實過防怨已獨在此憂增

內傷偏裨限酒肉卒伍單衣裳三略長將之統軍也怨已而治人

元惡迷是似聚謀一作洩康莊竟流帳下血大降

湖南殃烈火中夜發高煙燹上蒼至今分粟帛殺

氣吹沅湘福善理顛倒明徵天莽茫元惡謂臧玠爾雅五達

謂之康六達謂之莊舊唐書瓘以士行聞蒞職

清謹遷潭州刺史政在簡肅恭守禮法將吏自經

時艱久不奉法多不便之五年四月會月給糧儲

兵馬使臧玠與判官達奚覲忿爭覲曰今幸無事

玠曰有事何逃厲色而去是夜玠遂構亂犯州銷

城以殺覲為名瓘惶遽走逢玠兵至遂遇害

魂避飛鏑累足穿豺狼隱忍枳棘刺遷延胝張尼切

躄古典瘡漢書累足脅息胝躄遠歸兒侍側猶

孔女在旁久客幸脫免暮年慙激昂蕭條向水陸



汨沒隨漁商報主身已老入朝病見妨悠悠委薄

俗鬱鬱回剛腸參錯走洲渚春容轉林篁春容注見九卷

○言已遇臧玠片帆左一作柳丑林切岸通郭前衡

陽華表雲鳥埤郭弭切蔡云疑作陳名園花草香旗亭壯邑

屋烽櫓蟠杜田作臥城隍柳岸柳水之岸也九城志柳

七里則柳在衡之東南故云左柳岸唐書衡州

倚郭為衡陽縣說文亭郵表徐曰表雙立為桓

今郵亭立木交於其端或謂之華表按韻會埤增

也厚也於雲鳥難通公詩共說總戎雲鳥陣陣作陣

字是言華表之旁皆列雲鳥之陣也西京賦旗

亭五里俯察百隧注旗亭市樓也櫓城上守望

樓烽櫓設烽燧於樓櫓也隍城下濠

中有古刺史盛才冠巖廊扶巖

待柱石獨坐飛風霜漢書注巖廊殿下小屋演繁

垂謂之宇宇下謂之廡步檐謂之廊峻廊謂之巖

廡○古刺史謂陽濟也濟為衡州刺史兼御史中

丞故以獨坐稱之次公昨者間去瓊樹高談隨羽

謂即後篇崔侍御撰非昨者間聲瓊樹高談隨羽

觴無論再繾綣已足安蒼黃古詩安得瓊樹枝以

見九卷

春容注

一作柳

丑林切

岸通郭

前衡

名園花

草香旗

亭壯邑

屋烽櫓

蟠城隍

柳岸柳

水之岸

也九城

志柳

唐書

衡州

倚郭為

衡陽縣

三

三

三

三

三

三

三

三

三

三

三

三

三

三

三

三

三

三

三

三

三



臧氛埃期必掃蚊蚋焉能當

唐書時澧州刺史楊子琳道州刺史裴虬

衡州刺史陽濟各出兵討玠故曰問罪富形勢易師出以律否臧凶懸否臧言與否臧者懸絕也

橋井舊地宅仙山引舟航此行怨暑雨厥土聞清

涼橋井詳十四卷後漢志注柳縣南數里有馬嶺山山有仙人蘇耽壇元和郡縣志馬嶺山在縣

東北五里蘇耽舊宅在郴州東半里俯臨城餘跡猶存諸舅剖符近開緘書

札光頻繁黃作命屢及磊落字百行魯嘗曰諸舅

送二十三舅錄事偉之攝郴州詩時將往依焉江總外家養謝安乘興長

下流匪珠玉擇木羞鸞凰陳書江總七歲而孤依於外氏聰敏有至性舅

吳平侯蕭勵名重當時尤所鍾愛晉書謝安寓居會稽出則漁弋山水入則言詠屬文無處世意

玉注見前鳳凰非梧桐不棲言避地有同擇木但愧非鸞鳳耳我師稽叔夜世

賢張子房原注彼採張勸通鑑德宗建中中以張勸為陝虢節度使柴荆寄樂

土鵬路觀翱翔樂土即郴州言將寄居柳士以觀衛守之討賊立功翱翔鵬路也

白馬

白馬東北來空鞍貫雙箭可憐馬上郎意氣今誰

見近時主將戮中夜傷舊本俱作商王原叔本云或作傷草堂從之於

戰喪亂死多門嗚呼淚如霰

蔡典宗曰此潭州詩主將謂崔瓘也時為臧玠

所殺黃鶴曰商於即張儀欺楚之地唐為商州上洛郡史云大曆三年三月商州兵馬使劉洽

殺防禦使殷仲卿此為仲卿作也按鶴說似有



據但三年春公自峽之江陵商州在江陵西北不當云白馬東北來也考九域志衡州北至潭州三百九十里公自潭如衡則所見之白馬為自東北來明矣臧玠與達奚觀忿爭是夜以兵殺權所謂中夜傷於戰也夢弼次公皆主此說似可從

舟中苦熱遣懷奉呈陽中丞通簡臺省諸

公陽中丞即陽濟

愧為湖外客看此戎馬亂中夜混黎昨脫身亦奔

竄平生方寸心反當舊作掌正異改作當帳下難嗚呼殺賢

良不叱白刃散吾非丈夫一作人特沒齒埋冰炭恥

以風病辭胡然泊湘岸入舟雖苦熱垢膩可漑灌

痛彼道邊人形骸改昏旦詩百夫之特中丞連帥職封

內權得按身當問罪先縣實諸侯半士卒既輯睦

啓行促精悍似聞上游兵稍逼長沙館隣好彼克

脩天機自明斷漢書注上游居水之上流上游兵澧州刺史楊子琳之兵也見呈聶

令詩注黃曰謂裴道州道州在潭州之西乃湘水上流南圖卷雲水北拱戴

一作一作霄漢美名光史臣長策何壯觀南圖北拱言連帥問罪之

師將南靖湖湘而北尊天子也驅馳數公子咸願同伐叛聲節哀

有餘夫何激衰懦叶煖去聲奴亂切偏裨表三上鹵莽同

一貫始謀誰其問回首增憤惋錢箋唐時藩鎮有事俱用偏裨將上



表假衆論以脅制朝廷也按偏裨上表疑皆請釋  
琳罪者通鑑楊子琳起兵討玠取賂而還此蓋子  
琳爲之也時必出於迫脅非衆心  
所與故下有變通迫脅地之句  
宗英李端公守

職甚昭煥變通迫脅地謀畫焉得算  
梁邵陵王讓丹陽尹表臣

進非民譽退異宗英李端公舊注皆云李勉按勉  
是時在廣州方招討馮崇道朱濟時之亂未聞與

討臧玠也或疑遣兵赴難史不及書然唐人御史  
相呼爲端公考史勉鎮嶺南已兼御史大夫不當

以端公稱之舊  
注恐未可信  
王室不肯微凶徒略無憚此流須

卒斬神器資強幹扣寂豁煩襟皇天照嗟嘆  
詩國既卒

斬文賦叩  
寂寞而求音  
江閣對雨有懷行營裴二端公  
裴虬與討臧玠之亂

故有行營

故有行營

南紀一作極風濤壯陰晴屢不分野流行地日江入

度山雲趙汭曰流潦滿道日照其中雨過而晴也

不分層閣憑雷殷上聲長空面水文一作紋雨來銅柱

北應洗伏波軍

題衡山縣文宣王廟新學堂呈陸宰  
唐書衡山

縣屬衡州

旄頭彗紫微無復俎豆事金甲相排蕩青衿一樵

悴晉天文志昴七星天之耳也王西嗚呼已十年

上二部詩集



儒服弊於地 征夫不遑息 學者淪素志 我行洞庭

野歛得文翁 肆佻佻胄子行 蔡讀戶郎切 若舞風雩至

文翁肆即書肆講肆之肆水經注文翁為蜀守立講堂作石室于南城永平後學堂遇火後守更增

二石室招魂往來佻佻注眾貌論語疏雩者祈雨祭名使童男女舞之因謂其處為舞雩舞雩

之處有壇埤樹木可以休息故曰風乎舞雩 周室宜中興 孔門未應棄

是以資雅才 渙然立新意 漢書杜鄴子林清靜好古有雅才 衡山

雖小邑首唱恢大義 因見縣尹心根源 舊宮闕 首唱

言陸宰倡起義兵共討臧玠之亂詩闕宮有恤注闕閉也言無事而閉 講堂非曩構

大屋加塗墍 下可容萬 他本人 墻隅亦淡邃 何必

三千徒始壓戎馬氣 書注塗墍泥飾也 林木在庭戶 密幹

疊蒼翠有井朱 夏時輓轡凍階屺 音士 耳聞讀書聲

殺伐災髣髴 叶方未切○廣韻輓轡圓轉木用以汲水梁簡文帝詩銀牀繫輓轡顧命

夾兩階屺舊注災髣髴言故國延歸望衰顏減

愁思南紀改 陳作 波瀾西河共風味 史記子夏居西河教授為

魏文侯師素憲西河在河東郡之西界蓋近龍門劉氏云同州河西縣有子夏石室學堂 采詩

倦跋涉載筆尚可記 一作嘗記異云紀奇異 高歌激宇宙 凡

百慎失墜

聶耒陽以僕阻水書致酒肉療饑荒江詩



得代懷興盡本韻至縣呈聶令陸路去方

田驛四十里舟行一日時屬江漲泊于方

田唐書未陽縣屬衡州元和郡國志因未水在縣東為名西北至衡州一百七十八里黃曰郴州與未陽皆在衡州東南

衡至柳四百餘里柳水入衡公初欲往柳

依舅氏卒不遂其至方田也蓋沂柳水而

上故詩云方行柳岸靜明皇雜錄杜甫

客未陽頗為令長所厭甫投詩於宰宰遂

致牛炙白酒甫飲過多一夕而卒觀此詩

序乃是令遺酒肉而後贈之以詩雜錄誤也

未陽馳尺素見訪荒江渺一作義士烈女家風流

吾賢紹義士謂聶政烈女政姊嫫也事見戰國策昨見狄相孫許公人

倫表前朝舊作期正翰林後屈跡縣邑小知我礙

湍濤半旬獲浩浩以治切麾下殺元戎湖邊有飛

旄上林賦浩漭潢漾注皆水無際貌飛旄謂崔瓘之喪孤舟增鬱鬱僻路

殊悄悄側驚猿猴捷仰羨鸛鶴矯禮過宰肥羊愁

當置清醪替治切人非西喻蜀興在北坑趙增韻宰烹也屠

也詩既有肥羜爾雅羜未成羊曹植酒賦其味

有宜城醪醴蒼悟醪清七啓乃有春清醪酒康狄

所營喻蜀相如事見十卷史記白起破趙坑

其降卒四十萬人言臧珣之徒非可檄喻必盡

快也乃方行柳岸靜未話長沙擾崔師乞已至澧

里第卒用矜少問罪消息真開顏憇亭沼原注聞

切崔侍御

崔侍御



中丞琳問罪將士自灑上達長沙

王彥輔塵史世言子美卒於衡之耒陽寰宇記

亦載其墳在縣北二里唐書稱耒陽令遺白酒

黃牛一夕而死予觀子美遇賊玠亂倉皇往衡

州至耒陽舟中伏枕又畏瘴復沿湘而下故有

回棹之作又登舟將適漢陽云秋帆催客歸蓋

回棹在夏未此篇已入秋矣又繼之以暮秋將

歸秦留別河南幕府親友詩則子美北還之跡

見此三篇安得卒於耒陽耶以元微之墓誌呂

汲公詩譜考之其卒當在潭岳之交秋冬之際

但詩譜云是年夏卒則非也黃鶴曰謝朓令詩

云典盡本韻又且宿方田驛若果以飢死豈能

為是長篇復游憇亭沼以詩證之其誣明矣錢

箋舊書本傳甫遊衡山寓居耒陽哨牛肉白酒

一夕而卒於耒陽元稹墓誌扁舟下荆楚間竟

以寓卒旅殯岳陽公卒與殯史誌皆可考據自

呂汲公詩譜不明旅殯之義以為是年夏還襄

漢卒於岳陽於是王得臣魯嘗黃鶴之徒紛紛

聚訟謂子美未嘗卒於耒陽又牽引回棹等詩

以為是夏還襄漢之證不知登舟歸秦諸詩皆

四年潭州作回棹詩有衡岳蒸池之句蓋四年

夏入衡苦其炎暵思回棹為襄漢之遊而不果

也其不在耒陽之後明矣吾斷以史誌為正曰

子美卒於耒陽殯於岳陽他說支離附會盡削

不載可也按耒陽縣志工部墓祠在縣治北郭

外二里耒江左畔洞陽觀之西茗溪漁隱云孝

襄陽岳陽並無子美墓惟耒陽有之唐賢多留

題則子美當卒於耒陽也次公亦云呈聶令詩

蓋公之絕筆舊譜謂還襄漢卒於岳陽誤矣其

說與箋合

并志之

失編一首

晚秋長沙蔡五侍御飲筵送殷六參軍歸



杜工部詩集卷之二十  
澧州觀省 次長沙送李十一詩後

佳士欣相識慈顏慰遠遊甘從投轄飲肯作置書

郵 投轄事見十九卷世說殷羨為豫章太守將附書百許函悉擲水中曰沉者自沉浮者自浮

殷洪喬不能 作致書郵 高鳥黃雲暮寒蟬碧樹秋 古樂府黃雲暮四合

高鳥各 分飛 湖南冬不雪吾病得淹留

杜工部詩集卷之二十 終

杜工部集外詩目錄

松陵 朱鶴齡 輯註

秀水 朱茂暉

嘉定 陸元輔 參定

狂歌行贈四兄 呀鵲行 惜別行送劉僕

射判官 送司馬入京 瞿唐懷古 逃難

送靈州李判官 寄高適 與嚴二郎奉

禮別 巴西驛亭觀江漲呈竇使君二首

又呈竇使君 花底 柳邊 題鄆縣郭三



十二明府茅屋壁 奉送崔都水翁下峽

送竇九歸成都 東津送韋諷攝閬州錄事

隨章畱後新亭會送諸君 客舊館 遣

悶戲呈路十九曹長 閬州奉送二十四舅

使自京赴任青城 贈裴南部 遣憂 巴

山 早花 收京 巴西聞收京闕送班司

馬入京 愁坐 陪鄭公秋晚北池臨眺

哭台州鄭司戶蘇少監 去蜀 放船 送

王侍御往東川放生池祖席 惠義寺送王

杜工部少尹赴成都得峯字 避地 惠義寺送辛

員外 又送 長吟 絕句九首 送惠二

歸故居 過洞庭湖 漢州王大錄事宅作

哭長孫侍御 虢國夫人 軍中醉歌寄

沈八劉叟 杜鵑行

杜工部集外詩目錄 終

杜工部詩集 目錄



少年壯氣凌野峯字池  
惠義寺送辛

杜工部集外詩

松陵 朱鶴齡 輯註

狂一作短 歌行贈四兄見陳浩然本又見文苑英華

與兄行年校一歲賢者是兄愚是弟兄將富貴等  
浮雲弟竊一作切功名好權勢長安秋雨十日泥我

曹鞞音備馬聽晨鷄公卿朱門未開鎖我曹已到肩

相齊說文鞞車鞞也一曰加鞍于馬曰鞞吾兄穩睡方舒膝不襪不

巾踏曉日男啼女哭莫我知身上須繪腹中寶今

年思我來嘉州嘉州酒重一作香花遶一作樓樓頭



契酒樓下臥長歌短詠一作遠相酬嘉州注見十卷四時

八節還拘禮女拜弟妻男拜弟幅巾鞶帶不掛身

頭脂足垢何曾洗說文鞶大帶也南史陰子春身脂垢汗脚數年一洗言每洗

則失財吾兄吾兄巢許倫一生喜怒長任真日斜

枕去聲肘寢已熟啾啾唧唧為何浩然本人唐韻啾啾

也楚辭鳴王鸞之啾啾古捉樹歌窗中女子聲唧唧

呀鵲行呀虛加切張口貌見陳

病鵲孤一作飛俗眼醜每見江邊宿哀柳清秋落

日英華已側身過雁歸鴉錯迴首緊腦雄姿迷所

向疎翮稀毛不可狀彊神迷復皂鵬前俊才早在

蒼鷹上風濤颯颯寒山陰熊羆欲蝥英華龍蛇深

念爾此時有一擲失聲濺血非其心言呀鵲雖病猶思凌風一

擲與瘦馬行同意

惜別行送劉僕射判官按唐制僕射下宰相一等時蓋劉之

主將加此官而劉為其屬也見陳浩然本又見文苑英華

聞道南行市駿馬不限匹數軍一作中須襄陽幕

府天下異主將儉省憂艱虞祗收壯健勝平鐵甲

豈因格鬪求龍駒而今西北盡反■騏驎蕩盡一



匹無龍媒真種在帝都子孫未落西英華作東南隅向

非戎事備征伐君肯辛苦越江湖江湖凡馬多顛

頓衣冠往往乘蹇驢梁公富貴於身疎號令明白

人安居俸錢時散士子盡府庫不為驕豪虛以茲

報主寸心赤氣却西戎迴北狄羅網羣馬藉馬多

氣一作在驅除出金帛劉侯奉使光推擇滔滔才

略滄溟窄杜陵老翁秋繫船扶病相識長沙驛強

梳白髮提胡盧才把菊花路旁摘九州兵革浩茫

茫三歎聚散臨重陽當杯對客忍流涕一作不覺

### 老夫神內傷

按詩云襄陽幕府天下異主將儉省憂艱虞又云梁公富貴于身疎號令明白人安居考唐志襄州襄陽郡乃山南東道節度使所治廣德初梁崇義據襄州代宗不能討因拜山南東道節度至建中元年始為李希烈所誅則梁公即崇義也史稱其以地福兵少法令最治折節遇士自振襄漢間觀此詩所稱正與相合

### 送司馬入京

見吳若郭知達黃鶴本黃日當與巴西聞收京闕送班司

馬入京詩合為一題

羣盜至今日先朝忝從臣歎君能戀主久客羨歸

秦黃閣黃作長司諫丹墀有故人向來論社稷為



話涕霑巾

瞿唐懷古

見吳若郭知達黃鶴本又見文苑英華

西南萬壑注勅敵兩崖開地與山根裂江從月窟來削成當白帝空曲隱陽臺疏鑿功雖美陶鈞力大哉

右五篇乃蘇州太守裴煜如晦所收見舊集補遺

逃難

見陳浩然本又見文苑英華

五十白頭翁南北逃世難疎布纏枯骨奔走苦不

暖

叶去聲

已衰病方入四海一塗炭乾坤萬里內莫

見容身畔妻孥復隨我回首共悲歎故國莽丘墟

鄰里各分散歸路從此迷涕盡湘江岸

按公在湘江雖嘗以避臧玠亂入衡州然故國丘墟隣里分散等語于事情不類且全詩詞旨凡淺斷非真筆

送靈州李判官

見郭知達黃鶴本黃云新添

錫■腥四海回首一茫茫血戰乾坤赤氛迷日月

黃將軍專策略幕府盛才良近賀中興王神兵動

朔方

諸本編秦州詩內按史乾元二年八月李光弼代郭子儀為朔方節度兵馬副元帥詩云神兵



動朔方正  
其時事也

寄高適

郭知達諸本不載

楚隔乾坤遠難招病客魂詩名惟我共世事與誰

論北闕更新王南星落故園

南星南極老人星也晉志老人星見則治

平定知相見日爛熳倒芳樽

按此詩北闕更新王是言寶應元年代宗初即位時公方在蜀不應首有楚隔乾坤遠之句夔州為南楚公到夔時適已沒矣以此推之必是贗作編詩者不審遂誤人耳

與嚴二郎

一作歸誤

奉禮別

唐書太常寺奉禮郎二人掌君臣版

位以奉朝會祭祀之禮詳詩語時嚴必入京師赴職以下十首俱見郭知達黃鶴

本

別君誰暖眼將老病纏身出涕同斜日臨風看去

塵商歌還入夜巴俗自為隣尙愧微軀在遙聞盛

禮新山東羣盜散闕下受降頻諸將歸應盡題書

報旅人

羣盜散受降頻指史朝義破滅其將薛嵩田承嗣等相繼降附事在代宗改元之初

黃鶴以羣盜為來真諸將非是

巴西驛亭觀江漲呈竇使君二首

前一首見十五

卷

轉驚波作惡

一作怒

卽恐岸隨流賴有杯中物還同



海上鷗關心小刻縣傍眼見揚州九域志越州東南二百八十里

有刻縣一統志今紹興府嵊縣為接情人飲朝來減半一作片愁

又呈竇使君

向晚波微一作猶綠連空岸脚一作却青日兼春有暮

愁與醉無醒漂泊猶杯酒踟蹰一作躊躇此驛亭相看

萬里外同是一浮萍

花底

紫萼扶千藥黃鬚照萬花忽疑行暮雨何事入朝

霞周弘正詩帶啼疑暮而含笑似朝霞恐是潘安縣堪留衛玠車晉書

衛玠風神秀異總角乘羊車入市見者以為玉人深知好顏色莫作廣韻入去

聲委泥沙

柳邊

只道梅花發誰知柳亦新枝枝總到地葉葉自開

春古詩枝枝相覆蓋葉葉相交通紫燕時開翼黃鸝不露身漢南

應老盡霸上遠愁人枯樹賦昔年楊柳依依漢南今看搖落悵江潭霸上

注見十六卷三輔黃圖霸橋在長安東漢人送客至此橋折柳贈別名曰銷魂橋

題鄆縣一作原郭三十二明府茅屋壁

江頭且繫船為爾獨相憐雲散灌壇雨春青彭澤



田搜神記文王以太公為灌壇令暮年風不鳴條文王夢一婦人甚麗當道而哭問其故曰我秦  
 山之女嫁為西海婦欲歸灌壇令當道有德廢吾  
 行吾行必有大風疾雨文王覺召太公問之果有  
 疾風暴雨從太公邑外過文王乃拜太公為大司  
 馬晉陶潛傳潛為彭澤令公田悉令種秫日令  
 吾嘗醉于酒足矣妻子固請種秫乃  
 使二頃五十畝種秫五十畝種秬

一擬問高天別後巴東路逢人問幾賢

奉送崔都水翁下峽

唐書都水監使者二人正五品上總河渠

諸津監署

無數涪江筏鳴撓總發時別離終不久宗族忍相  
 遺白狗黃牛峽朝雲暮雨祠所過頻問訊到日自

題詩

送竇九歸成都

文章亦不盡竇子才縱橫非爾夏苦節何人符大  
 名觀書雲閣觀問絹錦官城我有浣花竹題詩須  
 一行

東津送韋諷攝閬州錄事

東津在綿州

聞說江山好憐君吏隱兼寵行舟遠泛惜別酒頻  
 添推薦非承乏操持必去嫌左傳攝官承乏他時如按縣  
 不得慢陶潛白帖錄事參軍即古郡督郵之職故以慢陶潛戒之



隨章留後新亭會送諸君

新亭有高會行子得良時日動映江幕風鳴排檻

旗絕葦終不改勸酒一作欲無辭已墮峴山淚因

題零雨詩晉書羊祜嘗登峴山置酒祜沒襄陽百姓建碑其上見者莫不流涕杜預因名

為墮淚碑按孫楚陟陽侯送別詩晨風飄岐路零雨被秋草宋書謝靈運傳論所稱子荆零雨之

章也因送別故用之舊注引東山詩零雨其濛非是

客舊館此與下戲呈路十九詩郭黃本俱不載

陳跡隨人事初秋別此亭重來梨葉赤依舊竹林

青風慢何一作時卷寒砧昨夜聲無由出江漢愁

緒一作月一日冥冥

遣悶戲呈路十九曹長

江浦雷聲喧昨夜春城雨色動微寒黃鸝並坐交

愁濕白鷺羣飛太劇乾晚節漸於詩律細誰家數

去酒杯寬惟君最愛清狂客百遍相看一作意未

闌

閬州奉送二十四舅使自京赴任青城下以

七首俱見郭知達黃鶴本

聞道王喬烏名因太史傳如何一云碧雞使把詔



紫微天秦嶺愁回馬涪江醉泛船青城漫污雜吾  
舅意淒然

贈裴南部原注問袁判官自來欲有按唐書南部縣屬閬州

塵滿萊蕪甌堂橫單父吟人皆知飲水公輩不偷

金後漢書范丹字史雲為萊蕪長清貧人歌曰甌中生塵范史雲釜中生魚范萊蕪晉書鄧攸

為吳郡守載米之官俸祿無所受飲吳水而已漢書伏不疑為郎其同舍有告歸誤持同舍郎金

去金主意不疑不疑買金償之梁獄書因上一作後告歸者來而歸金金主大慙應作

作去秦臺鏡欲臨獨醒時所嫉羣小謗能深西京雜記

高祖入咸陽宮周行府庫有方鏡廣四尺高五尺九寸表裏洞明人直來照之影則倒見以手掩心

而來即見腸胃五臟又女子有邪心則膽張心動秦始皇嘗以照宮人膽張心動則殺之也即

出黃沙在應一作何須白髮侵使君傳舊德已見直

繩心鮑照詩直如朱絲繩

遣憂

亂離知又甚消息苦難真受諫無今日臨危憶古

人顧陶作傷故臣黃曰廣德元年十月吐蕃陷京師代宗幸陝及還京太常博士柳伉上疏切

諫受諫句紛紛乘白馬攘攘看一作黃巾白馬用蓋謂此也黃巾用張角事按吐蕃之亂本僕隋氏留侯景事

固懷恩引之白馬黃巾以比懷恩之徒

營宮室焚燒何太頻



杜工部詩集卷之九  
吳會漫錄唐顧陶大中丙子歲編唐詩類選載此詩世所傳杜集皆無之

巴山閬州山也

巴山遇中使云自陝

舊作峽郭城來陝城即陝州唐書陝州陝

縣有陝城宮盜賊還奔突乘輿恐未迴天寒邵伯樹地

濶望仙臺

水經河水又西逕陝縣故城南注昔周召分伯以此城為東西之別括地志邵

伯廟在洛州壽安縣西北五里有棠在九曲城東

阜上九域志召伯甘棠樹在陝州府署西南隅

三輔黃圖望仙臺漢武帝所建在華州華陰縣長安志望仙臺在鄠縣西三十里狼狽風

早花

西京安穩未不見一人來臘日一作巴江曲山花

已自開盈盈當雪杏艷艷待春一作梅直苦風塵

暗誰憂客一作鬢催

收京唐書廣德元年十月癸巳郭子儀復京師十二月車駕至自陝州

復道收京邑兼聞殺犬戎衣冠却扈從車駕已還

宮剋復誠如此安危一作在數公莫令回首地慟

哭起悲風

巴西聞收京闕送班司馬入京

聞道收京闕鳴鑿自陝歸傾都看黃屋正殿引朱



衣劍外春天遠巴西勅使稀念君經世亂匹馬向  
王畿

愁坐

高齋常見野愁坐更臨門十月山寒重孤城水氣

昏葭萌氏種迴左擔一作武犬戎存一作屯○華

郡晉壽縣本葭萌城劉氏更曰漢壽昔蜀王封其

弟葭萌于漢中號曰苴侯因命其地曰葭萌唐書

葭萌縣屬利州一統志今保寧府廣元縣任豫

益州記江油左擔道按圖在陰平縣北于成都為

西其道至險自北來者擔在左肩不得度擔也鄧

艾東馬懸車之處華陽國志陰平郡多氏僕有黑

白水羌紫羌虜風俗所出與武都畧同自景谷

有步道經江油左擔行出涪鄧艾伐蜀道也又南

廣郡自棧道至朱提有步道至險難行語曰康

降賈子左擔七里建寧郡治故康降都督屯

日憂奔走歸期未敢論

陪鄭公秋晚北池臨眺以下四首俱見

北池雲水濶華館闢秋風獨鶴元一作依渚衰荷

且映空採菱寒刺上踏藕野泥中素機分曹往金  
盤小徑通萋萋露草碧片片晚旗紅盃酒霑津吏  
衣裳與釣翁異方初艷菊故里亦高桐搖落關山  
思淹留戰伐功嚴城殊未啓清宴已知終何補參  
卿事一作歡娛到薄躬徐悱詩嚴城不可越  
參卿注見二十卷



哭台州鄭司戶蘇少監

故舊誰憐我平生鄭與蘇存亡不重見喪亂獨前

塗豪俊何人一作誰在文章掃地無羈遊萬里濶凶

問一年俱白日中原上清秋大海隅夜臺當北斗

泉路著海鹽劉氏校本作宵東吳得罪台州去時危棄碩儒

移官蓬閣後穀貴歿潛夫流慟嗟何及銜冤有是

夫蘇為秘書少監故用蓬閣事穀貴謂廣德二

年蘇鄭皆以是年沒詳八哀詩注茗溪漁隱

叢話律詩有扇對格第一與第三句對第二與第

四句對如少陵鄭司戶蘇少監詩云得罪台州去

時危棄碩儒移官蓬閣後穀貴沒潛夫東坡和鬱

孤臺詩云邂逅陪車馬尋芳謝眺洲淒涼望鄉國

得句仲宣樓道消詩發興心息酒為徒許與才雖

之類是也薄追隨跡未拘班揚名甚盛稽阮逸相須會取君

臣合寧詮品命殊賢良不必展廊廟偶然趨勝決

風塵際功安一作名造化鑪從容詢舊學慘澹闕陰

符莊子以天地為大鑪造化為大冶說命台小

書兵書類有周書陰符九卷蘇嘗為諭德司業

故曰詢舊學鄭嘗著兵法諸書不見用故曰闕陰

符擺落嫌疑久哀傷志力輸俗依綿谷異客對雪



處天地日榛蕪

去蜀

五載居蜀郡一年居梓州如何關塞阻轉作瀟湘

遊世一作萬事已黃髮殘生隨白鷗安危大臣在不

一作何必淚長流

放船

收帆下急水卷幔逐回灘江市戎戎暗山雲淦音審

淦寒詩何彼穠矣注穠穠猶戎戎張衡冢賦乃樹

靈木戎戎繁霜董粲張曰禮運魚鱗不流注羣隊驚散貌淦淦者狀雲物散而不定也廣雅流溷濁也音徒感切云水不波也升菴主此說

謂寒雲凝聚如不波之水此與禮運義相左荒林一作村無徑入獨島怪

人看已泊城樓底何曾夜色闌

右二十七篇朝奉大夫袁安宇所收

送王侍御往東川放生池祖席以下二首俱見王原

叔本

東川親友合此贈怯輕為況復傳宗近空然惜別

離梅花交近野草色向平池儻憶江邊臥歸期願

早知

惠義寺送王少尹赴成都見郭知遠黃鶴本



冉冉谷中寺娟娟林表峯闌干上上聲處遠結構坐

來重騎馬行春徑衣冠起晚一作暮鐘雲門青一作春

寂寂此別惜相從雲門寺注見二卷

避地見趙次翁本題曰至德二載丁酉作

避地歲時晚竄身筋骨勞詩書逐一作遂牆壁奴僕

且旌旄行在僅聞信此生隨所遭神堯舊天下會

見出腥臊

惠義寺送辛員外以下三首俱見下園吳若黃鶴本

朱櫻此日垂朱實郭外誰家負郭田永徽圖經櫻桃洛中者勝

深紅色曰朱櫻明黃色曰蠟櫻萬里相逢貪握手高才仰望足離

筵

又送

雙峯寂寂對春臺萬竹青青照一作送客杯細草留

連侵坐軟殘花悵望近人開同舟昨日何由得並

馬今朝未擬迴直到綿州始分首一作手江頭樹裏

其誰來

長吟

江渚翻鷗戲官橋帶柳陰花飛競渡日草見踏青



一作春 心已撥形骸累真為爛熳深賦詩新歌一作句

穩不覺一作免自長吟

絕句九首前六首見十二卷〇以下五首俱見吳若黃鶴本

聞道巴山裏春船正好行趙作還都將百年興一望

九江城趙作山

水檻溫江口茅堂石笋西唐書溫江縣屬成都府移船先主

廟洗藥浣沙一作花是溪

漫一作沒道春來好狂風大放顛吹一作飛花隨水去

翻却釣魚船

右三絕句謝克家任伯題云得于盛文肅家故書中猶是吳越錢氏時人所傳格律高妙其為少陵不疑詩說雋永晁氏嘗于中壺箴繡續夾中得吳越人寫本杜詩諱流字之類乃盛文肅故書也如日出籬東水等絕句六首乃九首其一云謾道春來好云云若溪漁隱曰此詩淺近決非少陵語

送惠二歸故居吳若作聞惠二過東溪特一送黃鶴作聞惠子過東溪

惠子白駒坡作驢瘦歸溪惟病身皇天無老眼空谷

滯一作值斯人崖蜜松花熟一作白山杯一作村竹葉

新一作春柴門了無一作生事黃園一作綺未稱臣



李邕蕭遠校書云陳恬叔易傳東坡記此詩云  
右一篇劉斯立得于管城人家冊子葉中題云  
工部員外詩集名甫字東美其餘諸篇語多不  
同如故園桃李今搖落安得愁中却盡生也  
洪駒父詩話劉路左車為予言嘗收得唐人  
雜編詩冊有老杜送惠二歸故居詩即此也

過洞庭湖 吳若作舟

蛟室圍青草龍堆擁 一作白沙 洞庭君山

浦相傳漢武帝登是山射蛟于浦因名 一統志

金沙洲在洞庭湖中一名龍堆延袤數里杜詩龍

堆擁白沙即此 護堤 一作盤古木迎權舞神鵝 岳

又名金沙灘 風土記巴陵鵝甚多土 破浪南風正回檣 吳若作

人謂之神鵝無敢弋者 湖光與天遠直欲泛仙槎

一作雲山千萬 舟 畏日斜 左傳注夏 日可畏

疊幾處上仙槎 右一篇洪王甫云有人得之江中石刻潘子真

詩話元豐中有人得此詩刻于洞庭湖中不載

名氏以示山谷山谷曰此子美作今蜀本已收

入 按此詩有收帆畏日斜之句斷非公作畏

日夏日也公過南岳入洞庭湖在大曆四年正

月至五年夏已卒于耒陽安得復有洞庭之泛

乎或欲援此詩以証公 漢州王大錄事宅作 見郭知達本他本皆

之旅殯岳陽尤為無據 事許修草堂費不 不載 公有詰玉錄

到詩疑即其人 南溪老病客相見下肩輿 南溪即浣花溪送韋司



滿牀書憶爾才名叔含淒意有餘

淳南遺老詩話世所傳新添杜詩四十餘篇吾舅周君卿嘗辨之云惟瞿唐懷古呀鵲行惜別行為杜無疑自餘皆非真本蓋後人依倣而作  
按新添詩固多贋者然淳南之說恐亦未然如別嚴二郎客舊館呈路十九遣憂巴山愁坐陪鄭公秋晚放船避地等詩皆非子美不能作

他集互見四首

哭長孫侍御 見郭知達黃鶴本

道為詩 一作諫一作謀 書重名因賦頌雄禮闈曾擢桂憲

府舊乘驄流水生涯盡浮雲世事空惟餘舊臺柏

蕭瑟九原中

文苑英華辨証杜誦哭長孫侍御詩今載杜甫集中按中興間氣集又玄集唐宋類詩皆云杜誦高仲武當唐中興肅宗時編間氣集載誦詩止此一首又云杜君詩平調不失如流水生涯盡浮雲世事空得生人始終之理故編之必不誤近下園注杜詩亦載此篇雖云或以為杜誦作然不明辨也

號國夫人 見草堂逸詩

號國夫人承主恩平明上馬入宮 張祐集門明皇雜錄

號國夫人出入禁中常乘紫驄使小黃門為御紫驄之駿健黃門之端秀皆冠絕一時 却嫌

脂粉澹 鳥臥 顏色淡掃蛾眉朝至尊 廣韻澹泥著物也集韻或

汗作



楊妃外傳妃有姊三人皆豐碩修整工于謔浪  
每入宮中移晷方出號國不施妝粉自銜美艷  
常素面朝天當時杜甫有詩云云 此詩張祐  
集作集靈臺二首萬首唐人絕句作張祐三體  
詩及唐詩品  
彙並作張祐

軍中醉歌寄沈八劉叟

見草堂逸詩

酒渴愛江清餘酣一作漱晚汀軟沙欹坐穩冷石

醉眠醒野膳隨行帳華音發從伶數杯君不見都

一作已遣沈冥樂府有君不見

文苑英華辨証其有可疑及當兩存者如賜當此詩及司空曙杜鵑行今並載杜甫集 潘子真詩話補遺唐顧陶集詩選二十卷載賜當軍中醉歌寄沈八劉叟詩山谷頃在蜀道見古石

列有唐人詩以老杜酒渴愛江清為韻人各賦一詩

杜鵑行 見陳浩然本亦見黃鶴本

古時杜宇稱望帝竟在杜鵑何微細跳枝竄葉樹

木中搶佯英華作翔瞥淚雌隨雄毛衣慘黑貌一作憔悴

悴衆鳥安肯相尊崇隳英華作漏形不敢栖華屋短翮

惟願巢深叢穿皮啄朽嘴欲秃苦饑始得食一蟲

誰言養雛不自哺此語亦足為愚蒙音聲咽咽如

有謂英華作咽噦若有謂注云咽平聲啼號畧與嬰兒同口乾垂

血轉迫促似欲英華作欲以上訴於蒼穹蜀人聞之皆



起立至今敦學傳遺風英華作相效傳微風迺知變化不可

窮豈思昔日居深宮嬪嬙一作妃左右如花紅

又苑英華作司空昭注云又見杜甫集

*[Faint bleed-through text from the reverse side of the page, including characters like '起立', '窮豈', '思昔', '日居', '深宮', '嬪嬙', '左右', '如花', '紅']*



