

系譜

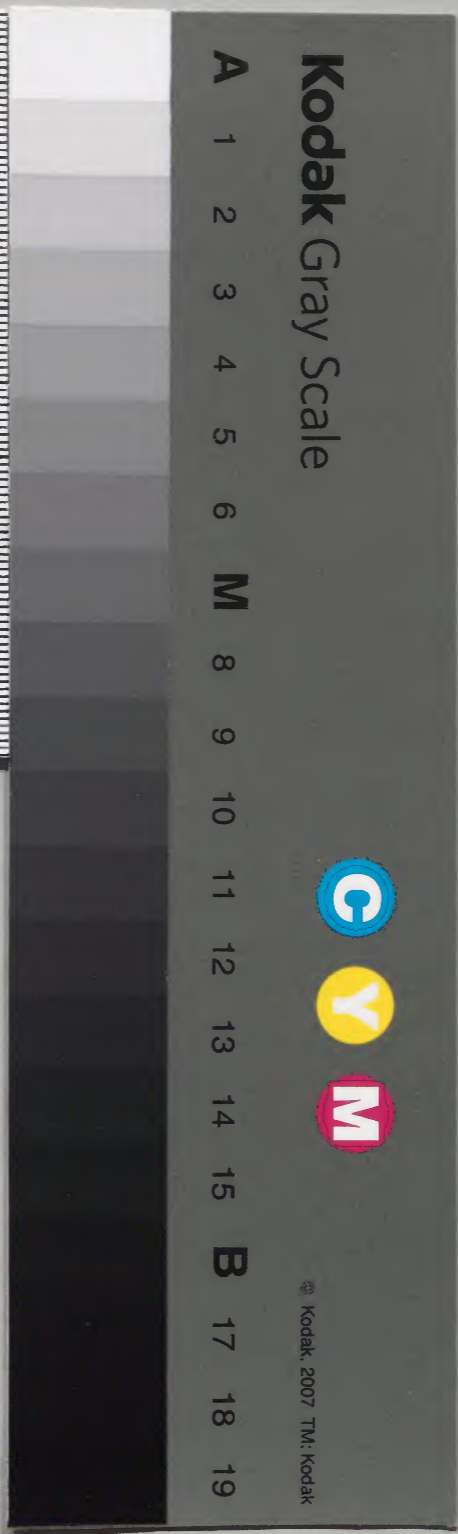
前編

二十

| | | | |
|------------------|------------------|-----------------------|--|
| 和書門類 | | | |
| 二 三 七 冊 | 一 八 四 架 | 一 六 三 七 號 | |

| | | | |
|-------------|------------------|-----------------------|----|
| 内閣文庫 | | | 和書 |
| 五 三 函 | 二 三 七 冊 | 一 六 三 七 號 | |

| | | |
|------|-----------|-------|
| 内閣文庫 | | |
| 番號 | 和 | 16317 |
| 冊數 | 237(27) | |
| 函號 | 156 | 26 |



綴じ部(喉部分)の文字など開きが不鮮明な箇所あり

改選諸家系譜前編卷之廿三

長澤松平 源姓 家紋

信光君第八男
松平源七郎 備中守 後五位下

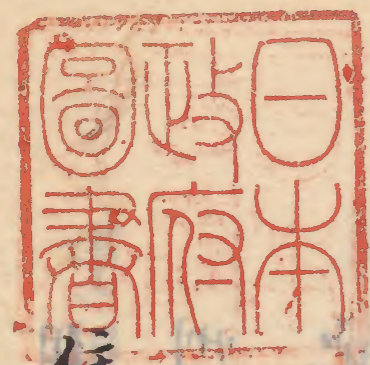
親則

母松平冬河守恭親君女寬正二年

四月廿七日歿法名真淨院桂

任冬州寶飯郡長澤郷

永享九年丁巳生于岩津城額田郡



領岩津長澤兩所之地合七千石
親則者雖為庶子父信光君割賜
州岩津以令其采邑而居之
地狹隘辟遠自將士卒攻取
築城居于同郡長澤村故子孫稱長澤
松平是乃為長澤祖也

寬正二年辛巳十月朔日
歲法名妙心院殿前右少丞朝儀大

夫秀仲祥公大居士
築信光君親則兩靈墳墓
於岩津城中同年建一寺

元祿九年蒙定紫

益親

松平原七郎 上野介 後五位下

或親益長澤城主

家系有係七郎備中守
無上野介後五位下之事

益親與祖父信光君合力建一寺於

岩津村而名妙心寺

法名巖叟淨久

重親

松平原七郎 上野介 後五位下

家系作親清始近清長澤城主

明應五年丙辰七月十八日歿
法名白椿淨親居士一作同

昌親

松平源七郎 兵庫以 上野介 家系無上野介之名

家系作勝宗 長澤城主

永正六年己巳三月朔日歿

法名覺叟淨心居士

直親

松平源七郎 上野介 兵庫以 同上

家系作一忠 始親廣

長澤城主

天文十二年癸卯十月朔日歿

法名玉山淨金居士

親重

松平勝左衛門 雅樂介 甲辰同

領東冬河黑瀨庄大代小代鹽津

正重

松平新左衛門 宮内

宗正

松平範後

親雄

松平頼母

尹親

松平忠右衛門

元祿十三年庚辰奉仕人 甲府 綱ト三 豊

卿

親吉

松平清左衛門

親元

松平弥右衛門

若狭守

後五位下

住人 冬州東條

廣次

松平孫右衛門

廣之

松平彦左衛門

廣國

松平新平

信重

松平孫三郎

右宗亮

一居、冬州長、福寺、郷。

天文十五年丙午三月水野下野守

信元與廣忠君有隙此時信重屬廣

忠君勵忠勤故賜感書

今度世上就申奉列而女中

赴中皇作冰式少慶作春陽郡内

長海守を至作於末代不可有扣

遠志也仍如休

天文十五年

卷三

三月十日

長次孫三所及

信次

松平八郎兵衛

信宗

松平甚兵衛

信直

松平甚兵衛

仕、上総、介忠輝君、為、信州、河、中、島、城

代

信勝

松平弥三郎 孫兵衛

信治

松平原七郎 甚兵衛

寛文十一年辛亥奉仕 將軍家

信廣

松平千之介

信吉

松平左近

忠政

松平右馬介

文祿二年壬辰正月二日歿

法名樂叟淨安居士

其

松平右馬介

其

松平右馬介 淨閑

住于長澤郷

家系無此右馬介淨閑之一代

淨感

松平右馬允

出家系以淨感作甚右衛門正次之

信言兄

實弟也

正次

松平甚右衛門

大河内右衛門大夫正綱養為子自

是正次子孫世々直稱松平氏

文祿三年甲午三月十六日歿

法名清嚴淨久居士

子孫系譜詳記于大河内系譜

正則

松平藤三郎

重正

松平三郎六郎

重清

松平藤三郎

重久

松平藤三郎

重廣

松平藤太郎

勤御天守番

浄甫

松平宗甫

女

中根氏妻

某

教養上人

洛陽誓願寺住職

其
念誓

其
位于冬州土吕村。松平甚介祖

其
松平原四郎

其

始仕上总介忠辉卿。以源四郎为家。
臣忠辉卿卒。后奉仕。台德公为三

州长泽代官。

其
松平清兵衛

親
茂

其

松平清左衛門

其
松平清兵衛

其

松平清三郎

其

佐原小十郎

其
松平清太夫

其

女

三浦佐右衛門妻。後嫁永田道祐。

女

松平清左衛門 妻

某

女

福井兵部 妻

某

女

井上左兵衛 妻

忠
性

松平彦右衛門

仕、松平伊豫守、後仕、松平越中守。

女

松平市郎右衛門 妻

女

松平三右衛門

某

某

松平原四郎

某

早世

女

小澤六郎右衛門

妻

某

松平清右衛門

仕_二松平越中守定重

女

美濃同真源寺室

昌親

松平教馬

宗太左衛門

仕_二松平右京大夫輝貞

正周

松平市左衛門

玉

赤井

正幸

赤井七郎兵衛

為赤井七郎兵衛善幸養子

集

赤井七大夫

叔父赤井七郎兵衛正幸養子

集

松平清次郎

集

佐原藤三郎

佐原勘右衛門養子

正尹

松平清次郎 市三郎

為大御番 九組頭

直忠

赤井七郎

家系作親廣

松平源七郎 兵庫 上野介

直忠

室、松平内膳正信定女

居、長澤城

元龜二年辛未二月十四日歿

法名聖室淨賢居士

已上上野介之名異本無之

異本作親廣

松平源七郎 上野介

政忠

室、清康君御女 号、市場殿 又、雄井殿

政忠戰死之後再嫁酒井左衛門

慶長十年己巳十一月十七日歿 法名、光樹院殿 宗月九日心大姉

冬州宮津城主居于同州鐘破

此時彼州主今川義元兼領冬州政

忠属于麾下

永祿三年庚申五月十九日義元出

張桶狭間方畧遠州欲吞尾州織田

信長迎擊之義元軍敗政忠戰死後

兵十九人亦戰死
法名雅峯淨珠大居士

松平五郎兵衛

某

住長澤鍾破剃髮而号竹菴

松平金弥

某

仕加藤左馬介嘉明剃髮号休悦
葬于洛陽誓願寺

女

松平右馬介入道淨甫室
河原四郎清兵衛等母

某

松平金弥

仕加藤左馬介嘉明後仕菅沼藏部

正其後仕酒井讚岐守忠勝

某

仕酒井讚岐守忠勝

酒井依理大夫忠直母

女 母 大神君 姪女

其

奉仕 台德公 大猷公 後執居

松平三藏

其

松平新平 庄右衛門

近清

或七郎親清又清親

文龜元年辛酉八月十六日大樹寺

十六人連判内為此人歟

柳川味方原長保之役每度勵軍功

天正十六年戊子十月十五日歿

法名休翁院賀善淨度居士

兄政忠領知之内領御馬村

女

野山四郎右衛門 妻

女

忠輝卿老臣

山田長門守

女

後稱清光院

土井大炊以利勝室

親重

松平彦三郎

早世

女

堀丹後守直寄室

清直

幼名少聖

松平庄右衛門

出羽

庄右衛門

或清忠

母酒井雅樂助正親女

幼而喪父，繼其遺，領

冬州御馬村五百貫文地

居

住長澤，或時和大神君放鷹於長澤

時，同近清之孤，成長哉，否仍小聖應

召家，後淺岡善右衛門倡小聖出

御前，淺岡候于次之間，大神君近

召小聖於膝下，而賜御盃，拜命之

辱于時小聖五歲也

天正十九年辛卯上野今康直後武
州深谷城時小聖七歲而共徒後于
深谷並康直早死而後上總今忠輝
君繼長澤家時清直以一族故附屬
忠輝君
慶長十五年忠輝君封越後國移高
田城時清直廿七歲為老臣列賜五
千石采地

元和元年乙卯大坂再亂時忠輝君
為大和口總大將清直勤先隊然忠
輝君急軍事故配流時清直蒙恩宥
免死為浪士改祿庄右衛門此時逢
火災事急老母家僕僅遁死仍父近
清次軍功所賜御感狀等悉燒失矣
同四年戊午秋召清直於江城於冬
州形原賜五千石采地然後勤後府
加番或久能御番或大坂加番

寬永三年丙寅大猷公上洛時清
直亦供奉守衛於二條城外郭堀河
通其後台德公請于日光山時守
衛於紅葉山下御門番
同十年癸酉堀尾家滅時奉命副
于松平和泉守乘壽而赴出雲隱岐
沙汰國事又自同十三年丙子至同
十五年戊寅清直與松平玄蕃頭清
昌征~~城~~於西尾城~~時~~且清直為交替

寄合之列

慶安四年辛卯六月七日歿
法名源光院賀屋淨映居士

松平作十郎

清須

於上總國內賜七百石采地後繼
父領賜五千石采地

其
松平新平

於上總國內賜五百石

兼應二年壬辰十月八日為御先手

寬文二年壬寅二月八日為後府御

城番六月十九日御城入

同三年癸卯七月廿五日歿

法名道場院直譽淨勝居士

直信

松平右衛門

信實

松平三十郎

領三千石居形原

寬文三年癸卯六月九日歿時廿四

歲

法名源松院觀譽勇山全一心居士

松平庄兵衛 備前

其

住越前國仕越前宰相忠昌卿

松平庄兵衛 玄蕃

其

仕松平光通

松平庄兵衛

其

仕松平兵部太輔昌品

松平源七郎 上野介

康忠

始貞忠一本康高

母清康君御女

市場殿後祿碓

以命再嫁酒井殿政忠後

忠次生宮内太輔本多隆殿助

小笠原左衛門佐是皆康忠異

後同腹弟也是以每度令康忠

與忠次同隊在先鋒

室廣忠君御女

祿夫田殿

天文三年甲午生

永祿五年壬辰於大神君御前元

服賜御諱康字名康忠一本此時十六歲

或時八月六日同十二月賜御書增

封地或時八月廿八日又賜御書

同九年丙寅五月又賜御書元龜元年庚午六月廿八日江州姊

川之役大神君援於織田信長與

朝倉陣大戰時康忠奉後大神君

自擊敵獲胄首二級凱旋之後信長

與佩於康忠中京軍地大神君

亦還大岡崎城響應諸臣而有宴之

時大神君取鼓擊之康忠揚盃時

以其鼓有葵御紋及鯁魚之時繪御手自賜之勞

戰功

天正三年己亥五月廿一日冬州長

篠之役北擊東巢岩有戰功

同年遠州高天神之役攻破城櫓而

城遂陷于時獲首十級

同九年辛巳三月高天神戰場獲首

十級

同十二年甲申四月尾州長久手之
役大得勝利
元龜天正之間武田信玄屢雖窺長
澤城康忠堅拒而不能攻而歸
天正十六年戊子讓家督於嫡子康
直而隱居剃髮稱元齋然嫡男康直
不幸而早世故依矢田殿之願雖令
大神君御庶子松千代君為養子之

其亦不~~而~~而致矣因是又令忠輝君
繼其家於是康忠致仕而退隱于京
都祢名雲洞大神君感數度軍功
異他賜甲州都留郡於康忠康高辭
之大神君曰汝何故辭之康忠曰
願余不如幽居京師命而許容之遂
遁京師矣而後關白秀次公以十萬
石祿雖招之不肯行結城秀康卿以
賓招之不肯從也

元、和四年戊午八月十日歿於京師
時八十五歲

法名光珠院殿雲洞元奇大居士

右長澤城主歷代及一族位牌在

冬州額田郡岩津村妙心寺

某

松平兵庫頭

某

松平十隼人

仕井田兵部少輔

女

冬州大塚住岩瀬河内守室

生岩瀬長左衛門仕酒井左衛門尉

後仕大久保加賀守祿河内

某

今泉助兵衛

其

今泉四郎左衛門

仕菅沼織部

其

今泉作左衛門

仕井伊兵部少輔

康直

松平源七郎

上野介

母一 大神君御妹

稱矢田殿慶長八年癸卯四月

一、八日歿法名長康院玉峯榮壽大姊葬于冬州山中宝藏寺

室本多豊後守

女 康直歿後再嫁亮鳥

井大納言雅徑卿

天正十六年戊子継父家督在長澤

城

同十八年庚寅相州小田原之役供

奉有戦功

同十九年辛卯大神君閑東御入

因之後轉長澤賜上州深谷城于時

加賜七千石併舊領壹萬石也 長澤

三千石也

文祿二年癸巳十月廿九日先父母

而歿時廿五歲

法名三高院大翁淨安大居士

築墳墓於城中建一寺號三高院

父母歎康直有二女子無男子而奉

窺事於大神君君憐曰然賜化

粧田二千石於長女及長則撰守牧

可令嫁之成長之後加封地二千石

嫁有馬玄蕃頭豊氏家臣即附松千代

代君 此時三歲 而令為康直之名跡

寡婦 係七郎後家也後嫁 及少女 後

遠後被 即命本多豊後守康重 康直

也 而可令養育之康直之父及家臣

拜謝而應大神君命於松千代君

病瘵瘡而早世故父命辰千代君

為名跡松平上總今忠輝君是也

直隆

松平源助

居住御油驛

女

松平紀伊守家信室同若狭守康信松平内記清定妻之母

後再嫁戶田四郎左衛門

松平隼人佐

直宗

住酒井左衛門尉

重次

松平權左衛門

女

其

某

松平左平次

女

住京都

正保二年己酉三月二日歿

法名林崇院密譽妙樹大姊

直之

松平次郎左衛門

改本多氏

依母姓改本多子孫又復松平氏

妻鈴木久右衛門

女

自幼少本多縫殿今被預置依為家

臣仕縫殿今及下總守

慶安二年己丑四月廿三日於江州

膳所歿時七十歲

法名安養院俊山道徹大居士

方昌

松平庄左衛門

母鈴木久右衛門女

妻松平庄右衛門女三女

仕本多下總守而後有故退此家仕

酒井修理大夫忠直

直勝

松平金大夫

昌良

松平又左衛門

仕酒井鞞負佐

明安

長沢弥左衛門

仕酒井鞞負佐初号松平

近年浪人而改長沢淺右衛門

真

松平三右衛門

之直

松平伊右衛門

女

小笠原久右衛門

室

直治

松平次郎右衛門

仕本多下總守

女

岡田左内妻

直國

松平久弥

直上

松平牛右衛門

女

直信

松平一郎右衛門

實松平久介忠直男而為康忠外

孫

慶長六年辛丑生京都

同八年癸卯五歲時祖父康忠入道

元裔為養子而讓京都遺跡改家財

重器證文等直信傳來持之後依病

行步艱難且於配所忠輝君亦壯

健之設若恐配所之罪有免許乎不

果不欲求祿而執居於冬州

元祿元年戊辰八月九日歿時八十一

八歲登文筆直計新來秋之

女 松平久介忠直妻

女 慶長六年辛丑生京師

寬永十六年己卯四月七日歿于針

崎時廿歲入今出直留以志春志水

法名妙華尼

女 秋見忠右衛門 妻

直恒 松平半弥介 寸鉄斎

萬治四年辛丑正月十七日歿於御

馬村時廿二歲

葬于津平泉德寺

松平佐内

直昌

某

松平佐原太

某

松平三太郎

昌興

松平德千代 市郎右衛門

享保六年辛丑十月先祖代古證

文并大神君御判物以願訴

公裁

同七年壬寅正月十一日冬州中村

村御林之内芝地十一町及白銀百

枚賜之三月十一日始奉拜

大樹君

時加封地二千石，凡附賜七千石。後
皇氏領筑後，久留米地，化粧料亦於
筑後領之。

慶安五年壬辰七月廿二日歿。今河
法名長壽院殿普光崇照大姊。

女 遠藤修理允慶利室

其 松平松千代君

母同忠輝君。實大神君。依矢田殿
御庶子也。

之願為養子。

文祿三年甲午生于城州伏見。

慶長四年己亥正月十二日早世時

六歲

德川辰千代上總介 從四位 少將

忠輝君

實 大神君第六男

實母茶阿御方 大神君薨去以後
來住江戶元和七年

年壬戌六月十一日 歿

法名朝覺院 貞譽宗 慶大姊

室伊達陸奥守政宗女 殿元和三

年丁巳 赴居于仙臺西之館

慶安二年己丑 月 日 逝

法名天麟院殿瑞雲全祥大姊

葬于

天正十四年丙戌生於遠州引間庄

濱松城

文祿元年壬辰叙任後五位上上總

介

同二年癸巳長澤上野介康忠依無

令嗣養為子

同三年甲午繼康直名跡在深谷 時九

慶長七年壬寅十一月賜下總佐倉

城四萬石

同八年癸卯二月六日轉佐倉城賜

信州川中島城加倍十萬石都合領

十四萬石同五月入箱根湖水游水

此時家臣明石六兵衛宗順獨從之

主從無事故出自水中

同十年乙巳二月廿四日 台德公

上洛御供後陣二番 四月十六日

叙從四位下任左近衛權少將兼上

總介

同十一年丙午十一月三日陸奥守

政宗女入與於忠輝卿之館 于時淑
上丹後

橋本丹波坂將監鈴木
左衛門從來云

同十五年庚戌閏二月三日轉川中

島賜越後一州領六十二萬石以高

田城為本府為北國旗頭

同十八年癸丑正月二日夜御謠初

着左方第一座

同十九年甲寅十月大坂悖亂時江

戶御留守居

元和元年乙卯攝州大坂再亂後忠

輝為中道明寺口從大將徑美濃路到

大坂時於江州守山遣忠輝卿家臣

先平兵與將軍家御家人長坂十

左衛門

富士田兵衛尉

伊

丹弥藏

三人及口論依忠輝卿

仰令誅之因是大坂遲奉不達御合

我之手其後蒙御所之御憤怒

得御勅氣誓居于上州藤岡五月廿

三日戰獻首百級

同二年丙辰春忠輝君發越後高田

城至上州藤岡謝罪三月五日

大神君御不豫大漸忠輝君急發至

蒲原澤維奉窺之不許拜尊顏漸

至臨濟寺奉窺起居然後四月十七

日大神君遂薨去四月廿日

台德公使九鬼長門守守陸警固忠

輝君命曰於大坂戰場急軍旅且不

宜行跡也同廿六日忠輝君歸藤岡

又暫有逗留上州深谷於是命

又遷藤岡誓居于鄉民奔藤左次右

衛門宅

同年七月二日令酒井雅樂頭忠世
安藤對馬守重信土井大炊頭利勝
為^中上使至忠輝君旅宅述^上意
之趣可^福居於江戸淺草別墅云
此後又被定於遠流為其使神尾刑
部少輔守世近藤石見守信用同月
三日堀丹後守直寄小笠原右近大
夫忠政阿倍四郎兵衛忠政等赴越
後受高田田城河中島城代松平甚兵

衛信直越後糸魚川城代松平筑後
守信勝^{領二}山田隼人正無事故渡
城同月十二日使忠輝君於赴^下哈州
朝旆路次警固近藤石見守同月十
四日於相州小田原為薙髮于時後
臣正木左近進等落髮者多同月廿
日到於朝旆嶽金剛證寺然依^下為清
淨地禁^中魚肉故後移居於朝旆藤妙
高菴^{至此}近藤石見守^{信用}同^之
^且翌年丁巳十月十五日賜越

後高田城於酒井
左衛門尉家次也

同四年戊午二月上使中山勅解

由宇照至朝熊述命三月五日發

朝熊遷荒彈高山城金森長門宇賴

長警固之路次警固九鬼長門宇守

隆中山勅解由宇照奉後鳥

寬永三年丙寅四月廿四日又遷信

州諏訪領主諏訪母情宇

天和三年癸亥七月三日歿時九十

八歲法名寂林院殿心譽釋窓月仙

大居士葬于諏訪貞松院寬永年中被
寄附寺領四百石

德松

於武州岩付自害時十八歲

女 花井

女 土屋

