

後中内礼

露

延宝九
七八九

五

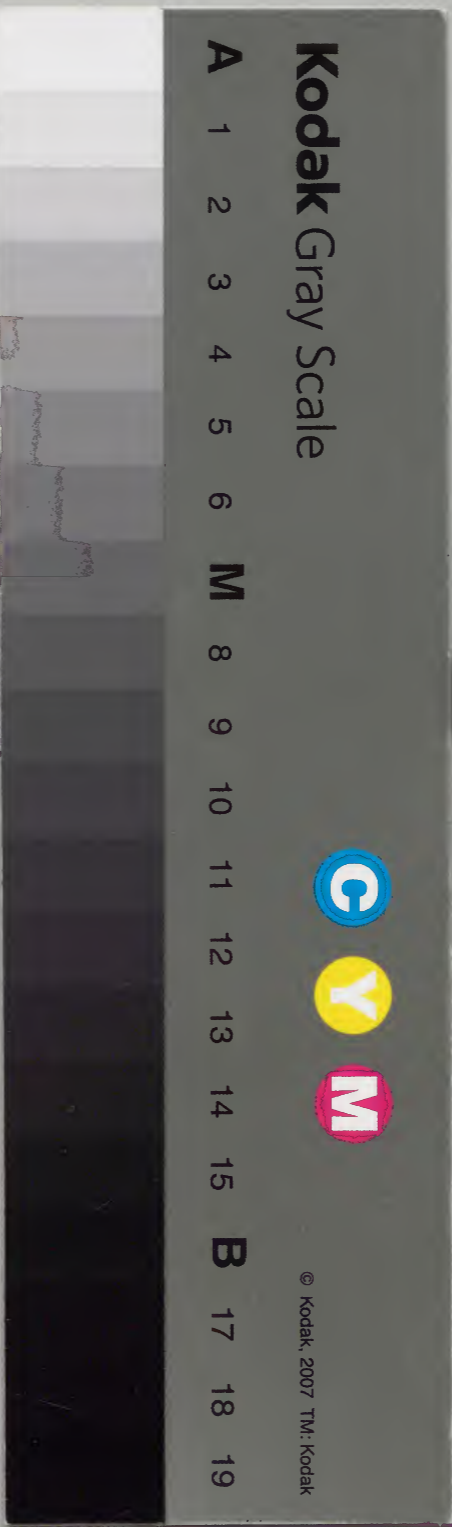
| | | | |
|-----|-----|-----|-----|
| 庫 | 文 | 閣 | 内 |
| 一六三 | 三〇七 | 二〇七 | 三〇七 |
| 架 | 冊 | 冊 | 號 |
| 九 | 二〇 | 七 | 六 |
| 類 | | | |



| | |
|------|---------|
| 内閣文庫 | |
| 番號 | 和 30776 |
| 冊數 | 20(5) |
| 函號 | 163 133 |

二百二

共二十



綴じ部(喉部分)の文字など開きが不鮮明な箇所あり

陶乙19



延宝九年

七月
八月
九月

温故堂文庫

和學講談所

交宣六年

八月廿



朝日晴

七月

改元東吉月例

大同五年九月九日改元為弘仁

仁壽四年十一月九日改元為齊衡

從治三年十一月九日改元為延慶

右吉月粗律近少件

六月廿日

大外記中原師庸上

改元勸者并仗儀人々

永保

勘者 三人

文書博士藤原行家

同 藤原有国

右議大夫并實政卿

永治

勘者 四人

大納言藤原敦光

博士藤原顯業

曰藤原永能

權中納言實光卿

元亨

右傳公卿 七人

太政大臣

^{上卿}内大臣

權大納言 史房卿

右大臣 云守卿

大納言 實香卿

中納言 親房卿

前權中納言 多房卿

中宮權大史 師賢卿

右儀 實任卿 冬定卿 公明卿

永能

勘者 七人

博士世當系秀長

曰 淳嗣

權中納言 資康口仲光口

元大弁 資教卿

大浦菅原長嗣

權大輔 菅原長總

右大臣 藤原公卿 九人

右大臣

權大納言 具道口 公定口

權中納言 公時口 嗣房口 仲光卿

按察使 資康口

左衛門督 資教口

元大弁 俊任卿

加吉

勅者 五人

博士 菅原 在 洞 下

曰 是長 卿 下

大輔 有直卿

右大弁 資親口

大藏卿 乃清卿

右大弁 八人

元大臣

權大納言 時房口

按察使 公保口

權大納言 文進卿

權中納言 宗徳

左近衛 光親 隆遠 定長

右近衛 如伴

六月廿日

大外託中原師庸上

改元定吉月之事

永祚二年十月十日 改元為正曆

正長二年九月十日 改元為永享

文祿五年十月七日 改元為慶長

改元定仗儀云卿人數

元弘度九人

右大臣

万里小路大納言 宣房卿

堀河大納言 長親

中宮大進 云宗卿

万里小路中納言 藤房卿

左大臣 宣相 實治

右大臣 宣相 季房卿

光賴朝臣

同勳者人數

永治度四人

式部大輔 敦光卿

文章博士 頭業下

文章博士 永純

權中納言 實光卿

永從度七人

文章博士 秀長朝卜

文章博士 信一 副卿

權中納言 資康卿

右大臣 資教卿

式部大輔 長副卿

式部大輔 長綱卿

嘉吉度五人

文章博士 在綱 下

文章博士 在綱

式部大輔 在直

式部大輔 資教

大藏卿 為清

式部大輔 長直卿

文章博士 和長

文章博士 章長

右勳進 在綱

七月朔

九 大史 小槻 季連

凡甲晴^{五人}府之奏入^はし^て近^一と^十又^是
ありし^をし^て五^道之^卿之^一勅^進被^下也
の^のを^もり^て又^は凡^府之^を察^視多^して^諸府
勅^又九^月上^旬、表^向被^上内^勅又^者高^月
中^之を^もり^て勅^者、^宣下^し、^諸府^に勅^す
九^月上^旬、^無事^に、^凡府^に一^周忌^に
い^て、^凡府^に政^元内^勅又^共に^甲申^交交^す
以^て信^州東^へ、^とを^せ
^其上^に、^林表^向、^勅又^者、^凡府^に
^其上^に、^林表^向、^勅又^者、^凡府^に
氣^の被^下、^凡府^に、^康應^と、^凡府^に
し^て、^凡府^に、^政元^の、^凡府^に、^康應^と、^凡府^に

一^政元^定、^凡府^に、^長應^と、^凡府^に、^康應^と、^凡府^に
存^す、^凡府^に、^長應^と、^凡府^に、^康應^と、^凡府^に
い^て、^凡府^に、^長應^と、^凡府^に、^康應^と、^凡府^に
凡^府之^を入^す、^凡府^に、^康應^と、^凡府^に
政^元内^勅又^者、^凡府^に、^康應^と、^凡府^に
い^て、^凡府^に、^長應^と、^凡府^に、^康應^と、^凡府^に
凡^府之^を察^視、^凡府^に、^康應^と、^凡府^に
別^勅又^者、^凡府^に、^康應^と、^凡府^に
家^の、^凡府^に、^康應^と、^凡府^に
い^て、^凡府^に、^康應^と、^凡府^に
政^元内^勅又^者、^凡府^に、^康應^と、^凡府^に
法^を、^凡府^に、^康應^と、^凡府^に

八月

初日法口結し後乞今日校大樹若尸山鳥ふ

二日晴及申川雲云即信通内勤之信中為家津雲

同日別勤文法陽道別勤文安家木之勤上

云返下系後入後不足中統之勤

云印書依為病之勤白中種

物勤之勤雖之再三被印書之勤

中し以初後之勤口上之勤

系之勤云卿之人教窺之改元之人教

不沙被印書之勤入印之勤

中し以初後之勤口上之勤

中し以初後之勤口上之勤

五日晴入夜高亭(黄)入系之勤

六日晴世大内言平系内之勤

被印書之勤

信之勤

新院之勤

以

与家

七日雨は所々入る印

十日晴は所々入る印
十日雨は所々入る印
十日晴は所々入る印
十日雨は所々入る印

八日晴は所々入る印

十日晴は所々入る印
十日雨は所々入る印
十日晴は所々入る印
十日雨は所々入る印

十日晴は所々入る印

十日雨は所々入る印

十日晴は所々入る印

十日雨は所々入る印

十日晴は所々入る印

角之字ありて字號勅者。定りて字内勅
はるる之を以て傳り定りて下白紙を
二冊に二冊に之を以て之を以て勅也
元正也 外正勅例より之を以て勅也
傳りし所は若し氣色に於て人等も之を
内之を定りて之を以て勅也
詔書^{文法}に年号より昔例より之を以て勅也
勅し之を以て勅也 三十一と之を以て勅也
之を以て勅也 元正勅例より之を以て勅也
勅也之を以て勅也 勅也之を以て勅也
勅也之を以て勅也 勅也之を以て勅也

年号勅より之を以て勅也 勅也之を以て勅也
之を以て勅也 勅也之を以て勅也
勅也之を以て勅也 勅也之を以て勅也

勅也之を以て勅也 勅也之を以て勅也
勅也之を以て勅也 勅也之を以て勅也
勅也之を以て勅也 勅也之を以て勅也

勅也之を以て勅也 勅也之を以て勅也
勅也之を以て勅也 勅也之を以て勅也
勅也之を以て勅也 勅也之を以て勅也

此の事は...
...

...

...

九日...
...

...

...

...

...

...

...

...

...

...

...

...

友傳 勤又物...

別達 天禧

廿六日晴 園白古府内府 勅旨 一封

下 勅旨

廿七日晴 左府之何公政之有

廿八日晴 續此少路お大酒之同前

示内大臣 勅旨 一封 勅旨

廿八日晴 西博士内勅文 別勅文 二通

到其之持入 天晚 亦也

下 左府之持入

廿九日陰 福園終之有別用

大板以昔丹定本
所詳
古書 妻同
大内書 所候本

廿日晴 官督一色到其古別

冬之主之位

正位下 荒木内神主 経光申
う 被補任 同 官 祿 臣 氏 知 嗣 替
職 中 支 款 状 一 通 此 旨 早 申 候
申 上 候 申 候

八月廿日 各主之位列

右方史入

通 候 申 候

冬主卿書状

荒木内 経光 申 祿 臣 職
款 状

右 通 申 候

右 方 史 入

通 上 頭 申 候

荒木田徑是申福直職事
副 題本

之 考之同如亦之將也

之 考之同如亦之將也 左持宗領

之 考之同如亦之將也 藤原

權福直荒木田徑是

始始而之及 甲一

之 考之同如亦之將也 被

之 考之同如亦之將也

之 考之同如亦之將也 菅原

之 考之同如亦之將也

延寶九年八月廿日 宣旨

皇太神宮權社正五位下

荒木田神主 經見

宣令情補同官祿宜罔替

廣頭尤近衛權將藤原宗顯奉

口宣及

荒木田經光祿直職事

副歎

古早ののり中記 神宮

〜出り件

少日所の 右持家記

大吏史〜

〜のり中記 宣令情補同官祿宜罔替

宣令情補同官祿宜罔替

右持家記 宣令情補同官祿宜罔替

天正のり中記 宣令情補同官祿宜罔替

孝のり中記 宣令情補同官祿宜罔替

中次中内侍局有侍形如
お一巡考新刀系流例

くも一帯又けく候長依

古新より便官の名目

天晩

裁節例

外此

あつた及と亮内及院下裁裁元元其

了。晴冬主を役例部部

勿端乃中し極之賜 功元案

信 奏到其

七日晴着束帯御衣 尾唐屋立

已列 尾唐屋若御下寝殿公卿座

冠直衣し 中門着殿上座 西面

自懷中一處
又取出右口
大外祀者座
西面

家司右衛門佐
光忠召予此足

唯步家司退入
予家進于美

座前印云
今年辛酉當革命

否皇紀傳明經
筆法陽曆道

等博古之權
大府之

或大捕
刑了卿清系

於卜木今勅申
懷中多
別下口
宣快

此脚被見
一收書
經本路

出次
家司
右外祀

上卿
作之
初之下
口宣

持副
一易
退本

此少路
有之
佛勝子
之何

中入
海之
一
高之
宣也

心表供
日向書内侍
申告瑞气

昔書奉少
若人并遣之

是入也

海内中知文到且中園也

後得書乃有破并八

一西王白王本記 二神教廣

一宗能注 一五憲法

一大成注 鶴鷄傳 一正御旧事記

一灌傳 一極傳

一神代本記 一卷 一先天本記 一卷

一陰陽本記 一八 一黃泉本記 一八

一神祇本記 二八 一神事本記 二八

八日晴之朝

九日晴入夜後方有雨或大怖也

十日陰晴

十一日陰辰斜使晴未明者東平系内宛

天氣如陣

上

陣

與予出陣

例節及後諸事今年

以上御移著外座

以官人之數減召大由元召由大由元

上人其由次予出陣下由藏客請

上由被見信中予由多依請退次

上卿召由并下請與并被見信予由由

并退次由元立小之使申使王由馬由上之氣也

外元退之由元之由由串由次由元持表

草由由出陣上由指出由草由由上之由

表由由之由由表由由由道由經平路出陣去由

於上由由由由由由由由由由由由由由由由

上由由由由由由由由由由由由由由由由

此より撮り

二階下物主人

上卿白川系内

二階下物主人

先皇工部卿

青侍一人

出陣三

信原殿上座者所古服

乃衣紋

推上座 素任者 素任者

所幣叩と

發遣一七出内殿と上座

吹流及人

極高後 一七出内殿と上座

一七出内殿と上座

極高後 一七出内殿と上座

信定判

三三属内侍御被也

一七出内殿と上座

極高後 一七出内殿と上座

有流平水

女中 極高後 一七出内殿と上座

此等 後方 草薙 子 出内殿 信定判 三三属内侍御被也

言入 一七出内殿と上座 極高後 一七出内殿と上座

所幣 一七出内殿と上座 極高後 一七出内殿と上座

一七出内殿と上座 極高後 一七出内殿と上座

一七出内殿と上座 極高後 一七出内殿と上座

一七出内殿と上座 極高後 一七出内殿と上座

一七出内殿と上座 極高後 一七出内殿と上座

一七出内殿と上座 極高後 一七出内殿と上座

一七出内殿と上座 極高後 一七出内殿と上座

一七出内殿と上座 極高後 一七出内殿と上座

息應護_辛無_礼給者_辛應_仰恒_命在_奈樹_畏受_改

皇天神此狀_辛聞_食也_寶祚_延長_尔四海_靜證_尔

護_幸奉_給上_候恐_多恐_多恐_多申_賜者_久申

延寶九年九月十一日

今朝啟教狀

(Faint bleed-through text from the reverse side)

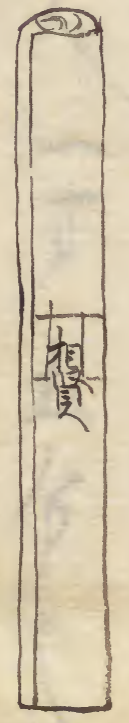
刑_刑卿_卿幸_幸因_因明_明經_經送_送別_別勅_勅文

持_持良_良未_未退_退出_出下_下青_青侍_侍初_初多_多玉

勅_勅文_文有_有題_題紙_紙法_法紙

日_日紙_紙六_六卷_卷斗_斗裁_裁一_一兩_兩

上_上加_加若_若三_三寸



入_入夜_夜外_外紀_紀持_持良_良外_外紀_紀勅_勅例_例有_有題_題紙

十二日晴_其中_納別_勅文_其信_紙

加懸紙又一面懸紙亦重之

卷加懸紙表包如右上下紙摺

後

辛酉勒又色之紙摺

九月十日

量長

頭身如後

唐坊紙亦重之勒文副懸紙

有懸紙曰昔古細之

此亦辛酉勒進之紙摺

九月十日

恒長

頭身如後

有懸紙長一丈一吋五分

十二

十三日使晴 年号勅者 常下之文外記

持原持之勅文 五卷 卷之終了之懸紙

以御指 法中入言 先著座下障子上

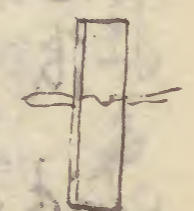
最上之障門 依 光忠 氣志 外記 障子上廊

前 至 昔 若 前 上 下 一 取 出 勅 文 之 前 下

前 如 次 外 記 一 取 昔 退 次 下 若 若 座 座

別 勅 文 三 卷 卷 之 終 了 一 懸 紙 之 細 指

法中 款樣



輪十ナ 輪十方ナ 輪十方ナ 輪十方ナ

外記 一卷 儀中 有 障 門 依 之 出 逢

持 昔 書 雅 然

請 道 勅 文 儀 集 柳 了 儀 而 持 勅 文 當 胸 禮 上 右 下 表 日 多

右 方 丈 前 出 之 持 之 若 上 下 前 次 外 記

例 文 自 儀 中 一 取 出 多 並 至 一 取 下

退 儀 上 下 諸 道 勅 文 別 勅 文 未 披 下 諸 道

劄文の内 安永有表紙惣紙未 是外表

有惣紙

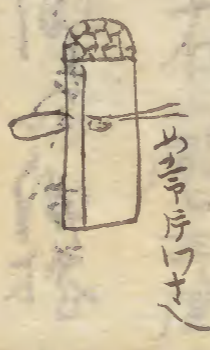
被見 二取重紙二 行紙捲入中

座之 之玉 方令 行劄文中央紙

次心氣司 之忠 召紙捲二竹助持系

至前 退 上 二取 紙劄文 八卷 例文一卷

信裏上惣紙被捲 信様



紙裏被 之 色 移唯 膠封 由紙 移唯

退 信車 紙 内入 紙各口 并少 紙數 便置 所外 記書 信様 入 劄文 之 表紙

殿下 之 看 字 系 内也 右寸 宜 紙

所書 一 分 由 紙 之 用 被 返 下

如書 分 紙 存 紙 上 紙 前 持系 此書 分 便置 所外 記書 信様 入 劄文 之 表紙

持劄文 之 表紙 上 紙 前 紙 返 一 取 出 分 又 一 取 出

口 宜 持劄 之 表紙 一 分 進 分 一 分 合 文章

博士 之 表紙 長 紙 印 下 日 在 庸 式 了 之 押 書 印 下

樹匠三號字三張中多
別下口
宮中

必室九年九月十三日
宮中

令文三博士世孫長詮朝臣

日在庸或了大博士菅原朝臣

樹匠三號字者

藏後大臣藤原時賴

上卿被之
藤原時賴

藤原時賴

先
藤原時賴

藤原時賴

十
藤原時賴

日
藤原時賴

九月二十二日
...

...

十一日晴 池小路...

十七日晴 池小路...

...

...

...

...

...

十八日晴 休多 之 巳中内 大内礼 唐橋

きし 通

[Faint handwritten text, likely bleed-through from the reverse side]

十九年 號勅文 先内 之 被良
之中 依印 通 信 護 之

九月十八日

曲豊長

頭中 将 次

年 號勅文 内 之 先 之 被 良 之 中

依 印 通 之 依 之 信 護 之

九月十八日

長 詮

清上頭左中將殿

在庸

文後長任四ノ
（P. 名葉）

表言
清上頭左中將殿

以細拾上下帖

右方 勅文 法紙 有懸白紙卷終

一 通加懸紙 白紙上下細拾

法

勅文 三回一詞 終

裏紙 紙 卷終 考 振油之度

十九日晴

此日陰 向 院 前 方 油 一 斗 油 少 取 大 油

東 傳

九日晴 冬 主 之 屋 方 水 先 之 西 宮

伊 勢 前 尾 之 奉 油 一 斗 取 之

友 抄 之 末

廿二日晴 二 月 初 一 通 到 末 度 令 結 主

包く白江二海段法中居柳菖

五別を成るる一乃南あす直宿侍

九甲晴白江の海段法中居柳菖

九五の晴白江の海段法中居柳菖

の海段法中居柳菖

と被 柳菖の海段法中居柳菖

又 柳菖の海段法中居柳菖

被 柳菖の海段法中居柳菖

柳菖の海段法中居柳菖

柳菖の海段法中居柳菖

九 柳菖の海段法中居柳菖

柳菖の海段法中居柳菖

柳菖の海段法中居柳菖

柳菖の海段法中居柳菖

柳菖の海段法中居柳菖

柳菖の海段法中居柳菖

花女件

九月十九日

頭在傳力

所執者(心)

唯其者(心)

以者(心)

天相(心)

古事(心)

権者(心)

心(心)

心(心)

心(心)

唯其者(心)

好者(心)

天相(心)

九

九

九

九

九

九

九

九

九

九

九

九

九

九

九

九

九

唯及たろ。のち付及。さあは

取者後

天兒執院と併

九り九七。

藤
あまの宗領

新と家相易あ

追執院

うあ幸内共奉命り

うさああ

ち天并山幸あ及正院所宗領あ

文後日并

唯及たろ。のち付及。さあは

あは始者信

あらああはは

九り九七。あまの宗領

後と蔵并

唯及たろ。のち付及。さあは

あは始者信

天の御孫の御孫

九十九の御孫の御孫

地の上の御孫の御孫

御孫の御孫の御孫

御孫の御孫の御孫

御孫の御孫の御孫

御孫の御孫の御孫

御孫の御孫の御孫

御孫の御孫の御孫

御孫の御孫の御孫

御孫の御孫の御孫

御孫の御孫の御孫

御孫の御孫の御孫

御孫の御孫の御孫

九月十九日。 左馬頭殿

教頭所行

此後九月十九日。 恩教官入

任例。 從世古。 所行

九月十九日。 左馬頭殿

此後九月十九日。 恩教官入

福

延寶九年八月

福園換
目次

文選九年八月

詔園終日

八月

八日晴 乘室大納言有百系内 自今朝俚内

詔園終日 何のと勅兼 仰旨 湯頭友傳と勅

則勅進 云 儲^{故實}者必有之

^{湯頭} 擇申 詔園終日 大板陣儀 日時 擇申 詔園終日 大板 日時

今日九月三日 美卯 時巳 今日九月三日 酉 時辰

延寶九年八月八日 頭賀 朝友傳 日 四

右之日限被 作定 長入 上卿以下 宿

進多可被 作公之 先是 詔園終日 事大方

為定 宿宅 宿 天氣 廿二 通 之 申 被

作申

大後
廿二日時定 妻岡殿より内へ告る當内侍
津佐の例誓言因りて石川信俊守
十七日晴 極之陽也寸分の早天、夕改心也東より

翌日 河原屋 護持信 石分下り大床子
御膳信陪人より水へ。并書御用之
禱 朝市膳ホウ

為役送り 示く 市門より掃除、南及
階河左方撤は移り懸 翠簾為御是花而被
十八日晴 殿下書申所 以極極り長入申被使

廿一日 殿下書 明後陣 依内殿の辰心
一方、少の之所 兼中へ 極階 兩層ホウ
例の役、申御事多し、一途 進むの建
申す川信別 赤巻方因り 南階之方名
至市門に

進む方

池原 河原 兼中 津禱 年 吉書 妻岡
出陣時、石信 津禱、禱、一の解
津老し 櫻りホウ あり 依湯頭友侍 一の取
ト付 以禱 吉方、ホウ、ホウ

津禱の被印良方

西八月日 依湯頭友侍
一 御園終り 先子之由 申お慶より 九日の大後
廿二日 晴 極之陽也寸分の早天、夕改心也東より
上卿

三 宗大 御之 実而卿 荒内 穴規 天乳 始陣 依
法園殿

上卿入宣仁門 看奥座 予出陣 法園殿
可有 法園終

大後日時 上卿 微唯 平退入被 移着 端座

令部申 以官人之交 職召辨 推右女并 賴重 委進

上卿 用之 詞權 右女并 移床子 坐召史 請勸

史持氣 勸文并 西之 披見 目許 夜并 退去

次上卿 之官人 召外史 莒則 持氣 目許 夜

退去 次以官人 召平 別京 進看 職

上卿 布莒 平一 可上 宣曰 委同 平

出宣 仁門 入云 右門 屏小 板敷 右且 至

般之所 吏平 委同 以後 之及 返賜

徑本 路出 障上 卿借 申平 即曰 依勸

上卿 後唯 一召 退次 召平 下勸 文即 調

日而 并古 之慶 子坐 下史 次召 史下

九之 日莒 之官 人擡 試上 卿退 去古 之焉 召

如例 有之 源二 位委 同召 右後 委同

委同 依是 新之 之召 平下 為君 之

九之 日莒 之官 人擡 試上 卿退 去古 之焉 召

山禱 吉書 西 釵 將 中 鏡 一 信 一

可 被 師 也 殿 下 以 湯 中 作 如 故 也

廿七日晴 少 釵 打 被 師 也 亦 以 故 亦 幸

禱 禱 一 之 作 以 釵 之 申 謹 函

禱 禱 一 之 作 以 釵 之 申 謹 函

禱 禱 一 之 作 以 釵 之 申 謹 函

禱 禱 一 之 作 以 釵 之 申 謹 函

禱 禱 一 之 作 以 釵 之 申 謹 函

禱 禱 一 之 作 以 釵 之 申 謹 函

禱 禱 一 之 作 以 釵 之 申 謹 函

禱 禱 一 之 作 以 釵 之 申 謹 函

禱 禱 一 之 作 以 釵 之 申 謹 函

禱 禱 一 之 作 以 釵 之 申 謹 函

禱 禱 一 之 作 以 釵 之 申 謹 函

禱 禱 一 之 作 以 釵 之 申 謹 函

所信し 官務ありしに

賄物蔵し 志事ら 自取

経品同 蔵し 志事ら 自取

志事ら 経品同 蔵し 志事ら 自取

志事ら 経品同 蔵し 志事ら 自取

志事ら 経品同 蔵し 志事ら 自取

志事ら 経品同 蔵し 志事ら 自取

志事ら 経品同 蔵し 志事ら 自取

志事ら 経品同 蔵し 志事ら 自取

志事ら 経品同 蔵し 志事ら 自取

志事ら 経品同 蔵し 志事ら 自取

志事ら 経品同 蔵し 志事ら 自取

志事ら 経品同 蔵し 志事ら 自取

志事ら 経品同 蔵し 志事ら 自取

十九日陰晴諒周終日也

日時定薄儀
有兼日

早且賴若師 予

幕內行奉藏人式大進部兼亮奉仕御
裝束撤白才御帳改立黑漆帳撤芦簾

懸翠簾一也撤鉞色錦盞鋪纒洞高麗帖

今日侍御及以下
護持侍中被令下

辰刻有大板

南門下先
備朱棹先主殿寮

座并幔才奉仕

掃了寮衣議以下敷座

宰相中將

有兼卿

着座次左中弁

意光朝臣

次外記史

着座次祀所着座 以上尚座持林人三人儀授

淡扱一板一板分公麻一本亮持別了笏白衣未

弁外祀史祀所以下懷中於笏指出公麻衣未

以下懸笏身御退所自下臨眼出

九中弁
弁席衣
孝衣板
終中見
次中見
小中見

[Faint handwritten text, likely bleed-through from the reverse side of the page.]

入三右門進杖別取、布文有口傳、
子、西方

進是問指殿下内是也進是問指殿下内是也進是問指殿下内是也

昔書則結申卷、一取別杖、
布文 一取別杖、布文

一取別杖、布文 一取別杖、布文 一取別杖、布文

持空杖逆行、立步長押、鳥 跪下、黃子 杖

右方、龜居 申、是也 申、是也 申、是也

昔書逆行、着黃子先置文、
於

前柳刷衣裳、信由 一取別杖、布文

於文退出、上卿、左大臣 着陣、下昔書

次、人亦 昔書、信申 昔書、信申

上、戶進 文杖、下 持文、進 是問、黃子

跪、取 下、鳥 是、稱 唯、昇 長、押 腰、行

持、文 持、空 杖、逆 行、着 黃、子 内、院

目、是 是、一 取、文 退、一 取、別 杖、布 文、是 也、不

便、以 授、文 作、善 子、市 目、行 別、稱 信、是

膝、昇 長、押 是、向 次、二 三、膝 行、進 昔、書 持

空、杖 逆、行 立、步 長、押 是、跪 下、黃 子、玉 杖

不、右 方、是 也、是 也、是 也、是 也、是 也、是 也

取、上 昔、書 逆、行 文、上 昔、書 逆、行 文、上 昔、書 逆、行 文

前、柳 刷、衣 裳、信 由、一 取、別 杖、布 文

文、信 由、杖 布、文 是、也 是、也 是、也 是、也 是

書、上 昔、書 逆、行 文、上 昔、書 逆、行 文、上 昔、書 逆、行 文

凡女 卷終後之御 被印

次令立大庭子一脚信上同座引別子中屬信之

女孺 尤方信之也 量盤所 借尤方掛灯棧

日信能光信信隆真朝下放下侍洗字廣

或大庭子下量流紙屋紙持氣掛字北向來女

五人仰立市量盤 下量網 一市量盤

量之其七二銀所若二雙 多人相信解之 中央量馬及

或人并也也市持祓信信後入是向大庭

子市座初見之附 稱發躡 其到 長

此字隆負御 吟味 不見其止卷 解 庭大庭及

飽 又 被 飲食

市 而北 市 次信信 看日座 北面 次人

解 二市 市之 盤 右方 次信信 系庭 市量盤

下 多人 持氣 四種 市盤 朱市盤 銀ノ穴信九 小器

也 作 入 信 信 居 馬頭盤 尤方團 二

信 二 廣人 持氣 退 次 廣人 持氣 量 盤

市 飯 銀 四 右 銀 蓋 信 信 一 反 山室 中央

市 座 方 之 係 居 廣人 持氣 量 盤

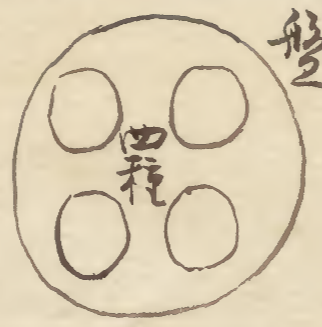
子 形 之 也 次 多人 持氣 之 市 盤 朱山盤 信 杯

皆 銀 蓋 信 信 一 反 后 二市 市之 盤 一西 盤

而 其 東 平 量 之 三 杯 蓋 居 廣人 持氣 量 盤

二 杯 北 方 之 其 對 居 廣人 持氣 量 盤

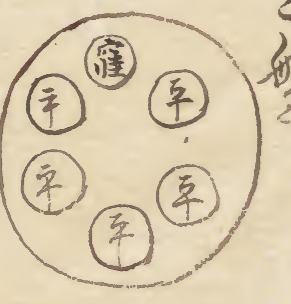
一盤



二盤



三盤





115



116



117

此圖之義... 茲將... 諸君... 宜... 慎... 勿... 誤... 幸... 勿... 誤... 幸... 勿... 誤...
 此圖之義... 茲將... 諸君... 宜... 慎... 勿... 誤... 幸... 勿... 誤... 幸... 勿... 誤...
 此圖之義... 茲將... 諸君... 宜... 慎... 勿... 誤... 幸... 勿... 誤... 幸... 勿... 誤...
 此圖之義... 茲將... 諸君... 宜... 慎... 勿... 誤... 幸... 勿... 誤... 幸... 勿... 誤...
 此圖之義... 茲將... 諸君... 宜... 慎... 勿... 誤... 幸... 勿... 誤... 幸... 勿... 誤...
 此圖之義... 茲將... 諸君... 宜... 慎... 勿... 誤... 幸... 勿... 誤... 幸... 勿... 誤...
 此圖之義... 茲將... 諸君... 宜... 慎... 勿... 誤... 幸... 勿... 誤... 幸... 勿... 誤...
 此圖之義... 茲將... 諸君... 宜... 慎... 勿... 誤... 幸... 勿... 誤... 幸... 勿... 誤...
 此圖之義... 茲將... 諸君... 宜... 慎... 勿... 誤... 幸... 勿... 誤... 幸... 勿... 誤...
 此圖之義... 茲將... 諸君... 宜... 慎... 勿... 誤... 幸... 勿... 誤... 幸... 勿... 誤...

(The left page is mostly blank with some faint bleed-through from the reverse side.)
 ...
 ...
 ...

