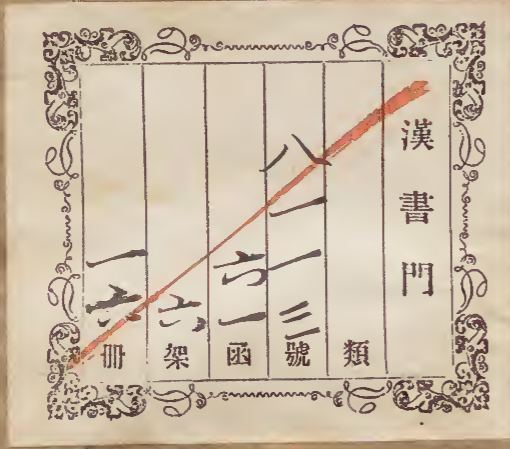
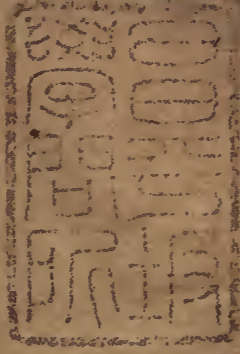


易見 卷首下



庫文閣內		內閣文庫	
二七三 函	八一三 架	番號漢	8113
七	六三	冊數	16 (2)
架	冊	函號	273 100

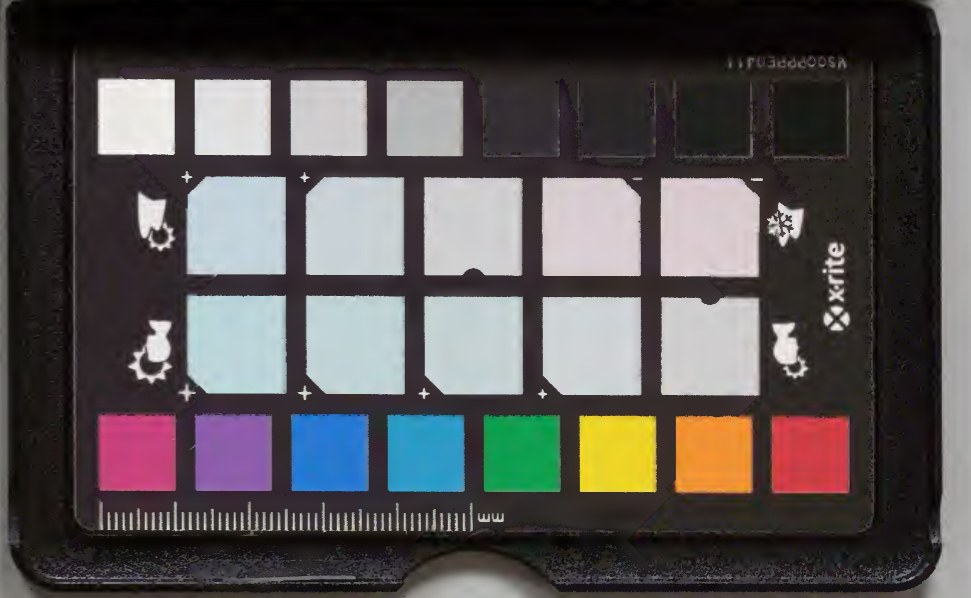


Kodak Gray Scale

A 1 2 3 4 5 6 M 8 9 10 11 12 13 14 15 B 17 18 19



© Kodak, 2007 TM: Kodak



朱子綱領

淺草文庫

陰陽只是一氣。陽之退便是陰之生。不是陽退了。又別有箇陰生。天地間道理有局定底。有流行底。陰陽之理有會處。有分處。事皆如此。今浙中學者只說合處混一處。都不理會分處。陰陽各有清濁偏正。方其有陽。那裏知道有陰。天地間只是一箇氣。自今年冬至。到明年冬至。是他地氣周匝。把來折做兩截時。前面底便是陽。後面底便是陰。又折做四截也如此。便是四時。天地間只有六層。陽氣到地面上時。地下便冷了。只是這六位。陽長到那第六位時極了。无去處。上面只是漸次消了。上面消了些箇時。下

面便生了些箇。那便是陰。陽氣只管上去。上盡後。下面空缺處便是陰。這只是箇噓吸。

噓是陽。吸是陰。喚做一氣。固是如此。然看他日月男女牝牡處。方

見得无一物无陰陽。如至微之物。也有箇背面。若說流行處。卻只

是一氣。陰陽有以動靜言者。有以善惡言者。如乾元資始。坤元

資生。則獨陽不生。獨陰不成。造化周流。須是並用。如履霜。堅冰至。

則一陰之生。便如一賊。這道理在人如何看。直看是一般道理。橫

看是一般道理。所以謂之易。天地間无兩立之理。非陰勝陽。卽

陽勝陰。无物不然。无時不然。寒暑晝夜。君子小人。天理人欲。龜山過黃亭。詹季

魯家。季魯問易。龜山取一張紙。畫箇圈子。用墨塗其半云。這便是

易。此說極好。易只是一陰一陽。做出許多般樣。愚按塗者為陰。不塗者為陽。此圈子

便與畫卦相似。陰陽是氣。纔有此理。便有此氣。纔有此氣。便有此理。天

下萬物萬化。何者不出于此理。何者不出于陰陽。愚按陰陽只是氣。而理在其中。

故曰一陰一陽之謂道。易是陰陽屈伸。隨時變易。大抵古今只是大闔闢。

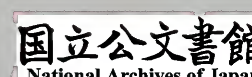
小闔闢。今人說易。都无捉摸。聖人便于六十四卦。只以陰陽奇耦

寫出來。至于所以為陰陽為古今。乃是此道理。漢書易本隱以

之顯。春秋推見至隱。易與春秋。天人之道也。易以形而上者。說出

在那形而下者上。春秋以形而下者。說上那形而上者去。天地

之間。別有甚事。只是陰與陽兩箇字。看是甚麼物事。都離不得。只



就身上體看。纔開眼。不是陰。便是陽。密拶拶在這裏。都不著得別物事。不是仁。便是義。不是剛。便是柔。只自家要做向前。便是陽。纔收退。便是陰。意思纔動。便是陽。纔靜。便是陰。不消別看。只是一動一靜。便是陰陽。伏羲只因此畫卦以示人。若只就一陰一陽。又不足以該眾理。于是錯綜為六十四卦。三百八十四爻。初只是許多卦爻。後來聖人又繫許多辭在下。如他書則元有這事。方說出這箇道理。易則未曾有此事。先假託都說在這裏。如書便有箇堯舜有。聖人豫先說出。待人占考。大事小事。无一能外于此。聖人大抵

多是垂戒。

愚按乾坤彖言利貞。初九爻言勿用。都是垂戒之意。

天地間只有一箇陰陽。故

程先生云。只有一箇感與應。所謂陰與陽。無處不是。且如前後。前便是陽。後便是陰。又如左右。左便是陽。右便是陰。又如上下。上面一截便是陽。下面一截便是陰。問先生易說中謂伏羲作易。驗陰陽消息。兩端而已。此語最盡。曰陰陽雖是兩箇字。然卻只是一氣之消息。一進一退。一消一長。進處便是陽。退處便是陰。長處便是陽。消處便是陰。只是一氣之消長。做出古今天地間無限事來。所以陰陽做一箇看。亦得。做兩箇看。亦得。做兩箇看。是分陰分陽。兩儀立焉。做一箇看。只是一箇消長。愚按以上論陰陽。

聖人作易之初。蓋是仰觀俯察。見得盈乎天地之間。无非一陰一陽之理。有是理。則有是象。有是象。則其數便自在這裏。非特河圖洛書爲然。蓋所謂數者。祇是氣之分限節度處。得陽必奇。得陰必耦。凡物皆然而圖書爲特巧而著耳。于是聖人因之而畫卦。其始也只是畫一奇以象陽。畫一耦以象陰而已。但纔有兩。則便有四。纔有四。則便有八。又從而再倍之。便是十六。蓋自其无朕之中。而无窮之數已具。不待安排。而其勢有不容已者。卦畫既立。便有吉凶在裏。蓋是陰陽往來交錯于其間。其時則有消長之不同。長者便爲主。消者便爲客。事則有當否之或異。當者便爲善。否者便爲

惡。卽其主客善惡之辯。而吉凶見矣。故曰八卦定吉凶。吉凶既決定而不差。則以之立事。而大業自此生矣。此聖人作易教民占筮。而以開天下之愚。以定天下之志。以成天下之事者如此。但自伏羲而上。只有此六畫。而未有文字可傳。到得文王周公。乃繫之以辭。故曰聖人設卦觀象繫辭焉。而明吉凶。蓋是卦之未畫也。因觀天地自然之法象而畫。及其既畫也。一卦自有一卦之象。象謂有箇形似也。故聖人卽其象而命之名。以爻之進退而言。則如剝復之類。以其形之肖似而言。則如鼎井之類。此是伏羲卽卦體之全而立箇名如此。及文王觀卦體之象。而爲之彖辭。周公視卦爻之

變而爲之爻辭。而吉凶之象益著矣。大率天下之道。只是善惡而已。但所居之位不同。所處之時既異。而其幾甚微。只爲天下之人不能曉會。所以聖人因此占筮之法。以曉人。使人居則觀象玩辭。動則觀變玩占。不迷于是非得失之途。所以是書。夏商周皆用之。其所言雖不同。其辭雖不可盡見。然皆大卜之官掌之。以爲占筮之用。有所謂繇辭者。左氏所載。尤可見古人用易處。蓋其所謂象者。皆是假此衆人共曉之物。以形容此事之理。使人知所取舍而已。故自伏羲而文王周公。雖自略而詳。所謂占筮之用。則一。蓋卽那占筮之中。而所以處置是事之理。便在那裏了。故其法若粗淺。

而隨人賢愚。皆得其用。蓋文王雖是有定象。有定辭。皆是虛說。此箇地頭。合是如此處置。初不黏著物上。故一卦一爻。足以包無窮之事。不可只以一事指定說。他裏面也有指一事說處。如利建侯。利用祭祀之類。其他皆不是指一事說。此所以見易之爲用。无所不該。无所不徧。但看人如何用之耳。到得夫子方始純以理言。雖未必是羲文本意。而事上說理。亦是如此。但不可便以夫子之說爲文王之說。通書云。聖人之精。畫卦以示。聖人之蘊。因卦以發。濂溪看易。卻看得活。精是聖人本意。蘊是偏旁帶來道理。如春秋聖人本意。只是載那事。要見世變禮樂征伐。白諸侯出。臣弑其君。

子弑其父。如此而已。就那事上見得是非美惡曲折。便是因以發底。如易有太極。是生兩儀。兩儀生四象。四象生八卦。皆是因陰陽之定。自然如此畫出。全无安排。此是聖人本意底。如彖辭又言繫辭。皆是因而發底。不可一例看。精是畫前之易。不可易之妙理。易本未有許多道理。因此卦。遂將許多道理搭在上面。所謂因卦以發者也。既謂之蘊。則包含衆義。有甚窮盡。儘推去儘有也。問伏羲始畫。而其蘊已發見于此。否。曰。謂之已具于此。則可謂之已發見于此。則不可。方其初畫也。未有乾四德意思。到文王始推出來。然文王孔子雖能推出意思。而其道理亦不出伏羲始畫之

中。故謂之蘊。須是將伏羲畫底卦做一樣看。文王卦做一樣看。文王周公說底彖象做一樣看。孔子說底做一樣看。王輔嗣伊川說底做一樣看。伏羲是未有卦時畫出來。文王是就那見成底卦邊說。畫前有易。真箇是恁地。這箇卦是畫不迭底。那許多都在這裏了。不是畫了一畫。又旋思量一畫。纔一畫時。畫畫都具。易是箇有道理底卦影。易以占筮作。許多道理便也在裏。但是未便說到這處。如楚辭以神爲君。以祀之者爲臣。以寓其敬事不可忘之意。固是說君臣。但是先且爲他說事神。然後及他事君。意趣始得。今人解說。便直去解作事君底意思。也不喚做不是他意。但須先

與結了那一重了。方可及這裏方得本末周備。易便是如此。今人心性褊急。更不待先說他本意。便將道理來滾說了。易如一箇鏡。相似看甚物來。都能照得。如所謂潛龍。只是有箇潛龍之象。自天子至於庶人。看甚人來。都使得孔子說作龍德而隱。不易乎世。不成乎名。便是就事上指殺說來。然會看底。雖孔子說也活也。无不通。不會看底。雖文王周公說底也死了。須知得他是假託說。是包含說。假託謂不惹著那事。包含是說箇影象在這裏。无所不包。愚按

以上總論作易

伏羲畫八卦。只此數畫。該盡天下萬物之理。學者于言上會得者。淺。于象上會得者深。王輔嗣伊川皆不信象。如今卻不敢如此說。只可說道不及見這箇了。且從象以下說。免得穿鑿。郭子和云。不獨是天地雷風水火山澤謂之象。只是卦畫便是象。亦說得好。鄭東卿專取象。如以鼎為鼎。革為爐。小過為飛鳥。亦有義理。但易一書盡欲如此牽合。傳會少闕。便疎脫。學者須是先理會得正當道理了。然後于此等些小零碎處。收拾以相資益。不為无補。若未得正路脈。先去理會這樣處。便疎略。程沙隨以井卦有井谷射鮒一句。遂說井有蝦蟆之象。其穿鑿一至于此。某嘗作易象說。大率以簡治繁。不以繁御簡。然易之取象。各有不同。卻亦有難理會者。如

乾爲馬。而乾之卦。卻專說龍之類。是也。或問孔子專以義理說易。如何。曰。自上世傳流至此。象數已分明。不須更說。故孔子只于義理上說。程伊川亦從孔子。今人既不知象數。但知孔子說。只是說得半截。不見上面來歷。易之有象。其取之有所從。其推之有所用。非苟爲寓言也。然兩漢諸儒。必欲究其所從。則既滯泥而不通。王弼以來。直欲推其所用。則又疎略而无據。二者皆失之一偏。而不能闕其所疑之過也。且以一端論之。乾之爲馬。坤之爲牛。說卦有明文矣。馬之爲健。牛之爲順。在物有常理矣。至于案文責卦。若屯之有馬。而无乾。離之有牛。而无坤。乾之六龍。則或疑于震。坤之

牝馬。則當反爲乾。是皆有不可曉者。是以漢儒求之說卦。而不得。則遂相與創爲互體變卦五行納甲飛伏之法。參互以求。而幸其偶合。其說雖詳。然其不可通者。終不可通。其可通者。又皆傳會穿鑿。而非有自然之勢。雖其一二之適。然而无待于巧說者。爲若可信。然上无所關於義理之本原。下无所資于人事之訓戒。則又何必苦心竭力以求于此。而欲必得之哉。故王弼曰。義苟應健。何必乾。乃爲馬。爻苟合順。何必坤。乃爲牛。而程子亦曰。理无形也。故假象以顯義。此其所以破先儒膠固支離之失。而開後學玩辭玩占之方。則至矣。然觀其意。又似直以易之取象。无復有所自來。但如

詩之比興。孟子之譬喻而已。如此則是說卦之作。爲无所與于易。而近取諸身。遠取諸物者。亦剩語矣。故疑其說亦若有未盡者。因竊論之。以爲易之取象。固必有所自來。而其爲說。必已具于太卜之官。顧今不可復考。則姑闕之。而直據辭中之象。以求象中之意。使足以爲訓戒。而決吉凶。如王氏程子。與吾本義之云者。其亦可矣。固不必深求其象之所自來。然亦不可直謂假設。而遽欲忘之也。聖人作易。有說得極疎處。甚散漫。如爻象。蓋是汎觀天地萬物。取得來闊。往往只髣髴有這意思。故曰不可爲典要。又有說得極密處。無縫罅。盛水不漏。如說吉凶悔吝處是也。學者須是大著

心。胷方看得。易中取象。似天地生物。有生得極細巧底。有生得麓拙突兀底。趙子欽云。本義太略。此譬如燭籠。添了一條竹片。便障了一路明。盡徹去了。使他統體光明。豈不更好。蓋是著不得詳說。如此看來。則取象處如何拘得。易象也。須有此理。但恁地零零碎碎去牽合。傳會得來不濟事。須是見他一箇大原。許多各物件數。皆貫通在裏面方是。問易之象。似有三樣。有本畫自有之象。如奇畫象陽。耦畫象陰是也。六十四卦之爻。一爻各是一象。有實取諸物之象。如乾坤六子。以天地雷風之類象之是也。有只是聖人以意自取那象來。明是義者。如白馬翰如。載鬼一車之類是也。實取諸物之象。

決不可易。若聖人姑假是象以明義者。當初若別命一象亦通得。不知是如此否。曰：聖人自取之象也不見得如此。而今且只得因象看義。若恁地說則成穿鑿了。取象各不同。有就自己身上取底。有自己當不得這卦象。卻就那人身上取。如潛龍勿用。是就占者身上言。到那見龍自家便當不得。須把做在下之大人。九五飛龍。便把做在上之大人。看易若是靠定象去看。便滋味長。若只恁地懸空看。也沒甚意思。說易得其理。則象數在其中。固是如此。然泝流以觀。卻須先見象數的當下。落方說得理不走作。不然事无實証。則虛理易差也。季通云：看易者須識得理象數辭四

者未嘗相離。蓋有如是之理。便有如是之象。有如是之象。便有如是之數。有理與象數。便不能无辭。易六十四卦。三百八十四爻。有自然之象。不是安排出來。且如潛龍勿用。初便是潛。陽爻便是龍。不當事便是勿用。見龍在田。離潛便是見。陽便是龍。出地上便是田。卽鹿无虞。唯入于林中。此爻在六二六四之閒。便是林中之象。鹿陽物。指五无虞无應也。以此觸類而長之。當自見得。愚按以上論象季通云：天下之萬聲。出于一闔一闢。天下之萬理。出于一動一靜。天下之萬數。出于一奇一耦。天下之萬象。出于一方一圓。盡只起于乾坤二畫。問理與數。其本也只是一。曰氣便是數。有是理便

有是氣。有是氣。便有是數。物物皆然。如水數六。雪片也。六出。這又
不是去做將出來。他是自然恁地。卦雖八。而數須是十。八是陰
陽數。十是五行數。一陰一陽便是二。以二乘二便是四。以四乘四
便是八。五行本只是五。而有十者。蓋是一箇便包兩箇。如木便包
甲乙。火便包丙丁。土便包戊己。金便包庚辛。水便包壬癸。所以爲
十。聖人說數。說得簡略高遠。疏闊。易中只有箇奇耦之數。天一
地二。是自然底數也。大衍之數。是揲著底數也。惟此二者而已。康
節卻盡歸之數。竊恐聖人必不爲也。若是聖人用。不過如大衍之
數。便是他須要先揲著。以求那數。起那卦。數是恁地起。卦是恁地

求。大凡易數皆六十。三十六對二十四。三十二對二十八。皆六
十也。以十甲十二辰亦湊到六十也。鐘律以五聲十二律亦積爲
六十也。以此知天地之數皆至六十爲節。數三百六十六。三百
六十。天地之正數也。此更不可易。自餘進退不過六。故陽進不過六分

人之善亦只進得許多。惡亦只退得許多。大體畢竟不可易。

康節也只是一生。二生。四。四

生八。王天悅雪夜見康節于山中。猶見其儼然危坐。蓋其心地
虛明。所以推得天地萬物之理。其數以陰陽剛柔四者爲準。四分
爲八。八分爲十六。只管推之無窮。有太陽太陰少陽少陰。太剛太
柔少剛少柔。今人推他數不行。所以无他會中。某嘗問季通。康

節之數。伏羲也曾理會否。曰伏羲須理會過。某以為不然。伏羲只是據他見得一箇道理。恁地便畫出幾畫。他也那裏知得疊出來。恁地巧。此伏羲所以為聖。若他也恁地逐一推排。便不是伏羲。天然意思。史記曰伏羲至淳厚。作易八卦。那裏恁地巧推排。愚按以上論數卦爻象初无一定之例。易之卦爻所以該盡天下之理。一爻不止于一事。而天下之理莫不具備。不要拘執看。今學者涉世未廣。見理未盡。湊他底不著。所以未得他受用。伊川云卦爻有相應。看來不相應者多。胡氏一桂曰上下體雖相應。其實陽爻與陰爻應。陰爻與陽爻應。若皆陽皆陰。雖居相應之位。則亦不應矣。然事固多變動。在因時。故有以有應而得者。有以有應而失者。亦有以无應而吉者。有以无應而凶者。斯皆時事之使

然不可執一而定論也。至若比五以剛中。上下五陰應之。大有五以柔中。上下五陽應之。小畜四以柔得位。上下五剛亦應之。又不以六爻之應例論也。如五雖主君位而言。然實不可泥。雖道是二五是

中。卻其閉有位。二五而不吉者。有當位而吉。亦有當位而不吉者。

陽爻多吉。陰爻多凶。又看所處之地位如何。易中之辭大抵

陽吉而陰凶。閉亦有陽凶而陰吉者。何故。蓋有當為。有不當為。若

當為而不為。不當為而為之。雖陽亦凶。雲峯胡氏曰易卦之上占亨

吉少。人之行事善百一。大善千一。故以元為貴。然茲事也。請論心之初。善不善皆自念慮之微處。充之即是。此善之最大處。蓋有一毫之不善。非元也。有一息之不善。非元也。問王弼說初上无陰陽定位如何。曰伊川

說陰陽奇耦豈容无也。乾上九貴而无位。需上六不當位。乃爵位

之位。非陰陽之位。此說極好。許氏衡曰。初位之下。事之始也。以陽分也。以陰居之。不患其過越矣。或恐其悞弱昏滯。未足以趨時也。大抵柔弱則難濟。剛健則易行。或諸卦柔弱而致凶者。其數居多。若總言之。居初者。易貞。居上者。難貞。易貞者。由其所適之道多。難貞者。以其所處之位極。故六十四卦。初爻多得免咎。而上每有不可救者。始終之際。其難易之不同。蓋如此。二與四皆陰位也。四雖得正。而猶有不中之累。況不得其正乎。二雖不正。而猶有得中之美。況正而得中者乎。四近君之位也。二遠君之位也。其勢又不同。此二之所以多譽。四之所以多懼也。一中位。陰陽處之。皆為得中。中者不偏不倚。無過不及之謂。其才若此。故于時義為易合。時義既合。則吉可斷矣。卦爻六位。惟三為難處。蓋上下之交。內外之際。非平易安和之所也。四之位近君。多懼之地也。以柔居之。則有順從之美。以剛居之。則有僭逼之嫌。然又須問居五者。陰邪陽邪。以陰承陽。則得于君而勢順。以陽承陰。則得于君而勢逆。勢順則無不可也。勢逆則尤忌上行。而凶咎必至。以陽承陽。以陰承陰。皆不得于君也。然陽以不正而有才。陰以得正而无才。故其勢不同。有才而不正。則貴于寡欲。故乾之諸四。多得免咎。无才而得

正。則貴乎有應。故艮之諸四。皆以有應為優。无應為劣。獨坤之諸四。能以柔順處之。雖无應援。亦皆免咎。此又隨時之義也。五上卦之中。乃人君之位也。諸爻之德。莫精于此。能首出乎庶物。不問何時。克濟大事。傳謂五多功者。此也。上事之終。時之極也。其才之剛柔。內之應否。雖或取義。然終莫及上與終之重也。是故難之將出者。則指其可由之方。事之既成者。則示以可保之道。義之善或不美。而勸。則直云其吉也。勢之惡。或不可解。則但言其凶也。質雖不美。而冀其或改焉。則猶告之位。雖處極。而見其可行焉。則亦諭之。大抵積微而盛。過盛而衰。有不可變者。有不能不變者。大傳謂其上易知。豈非事之已成乎。古人作易。只是

為卜筮。今說易者。乃是硬去安排。聖人隨時取義。只事到面前。審驗箇是非。難為如此安排下也。程先生曰。卦者事也。爻者事之時也。先生曰。卦或是時。爻或是事。都定不得。臨川吳氏曰。時之為。隨時變易。以從道。夫子傳六十四象。獨于十二卦發其凡。而贊其時。與時義時用之大。一卦一時。則六十四時不同也。一爻一時。

則三百八十四時不同也。始于乾之乾，終于未濟之未濟，則四千九十六時，各有所值，引而伸，觸類而長，時之百千萬變，无窮而吾之所以時其時者，則一而已。虛齋蔡氏曰：乾卦卦辭，只是要人如乾，坤卦卦辭，只是要人如坤。至如蒙、蠱等卦，則又須反其義。此有隨時而順之者，有隨時而制之者。易道只是時，時則有此二義。在學者細察之。周公之繫爻辭，或取爻德，或取爻位，又或取本卦之時，與本爻之時，又或兼取應爻，或取所承所乘之爻，有承乘應與時位兼取者，有僅取其一二節者，又有取一爻為眾爻之主者。大概不出此數端。易雖說時與義，亦有无時義可說者。問時與義曰：

夏日冬日時也。飲湯飲水，義也。許多名目，須是逐一理會過。少閒見得一箇，卻有一箇著落，不爾都只恁地鶻突過。愚按：以上論卦爻時義。

易中說卦爻，多只是說剛柔。這是半就人事上說去，連那陰陽上面不全就陰陽上說。卦爻是有形質了。陰陽全是氣。彖辭所說剛

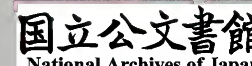
柔亦半在人事上。此四件物事，有箇精粗顯微分別。健順剛柔之精者，剛柔健順之粗者。剛天德也。如生長處便是剛，消退處便是柔。如萬物自一陽生後，生長將去，便是剛，長極而消，便是柔。以天地之氣言之，則剛是陽，柔是陰。以君子小人言之，則君子是剛，小人是柔。以理言之，則有合當用剛時，合當用柔時。陰陽只是此陰陽，但言之不同。如二氣迭運，此兩相為用，不能相无者也。至以陽為君子，陰為小人，則又自夫剛柔善惡而推之，以言其德之異耳。若論陰陽，則須二氣交感，方成歲功。若論君子小人，則一分陰亦不可，須要去盡那小人，盡用那君子，方能成治。聖人作

易以立人極。其義以君子為主。故爲君子謀。不爲小人謀。觀泰否。剝復名卦之意可見矣。易中說到那陽處。便扶助推移他。到陰處。便抑遏壅絕他。問橫渠說易爲君子謀。不爲小人謀。蓋自太極一判而來。便已如此了。曰。論其極是如此。然小人亦具此理。只是他自反悖了。君子治之。不過卽其固有者以正之而已。易中亦有時而爲小人謀。如包承小人吉。大人否亨。言小人當否之時。能包承君子則吉。但此雖爲小人謀。乃所以爲君子謀也。一卦有二中。二陰正。二陽正。二五同是中。如四上是陽。不得爲正。蓋卦中以陰居陽。以陽居陰。是位不當。陰陽各居本位。乃是正當。問伊

川云中无不正。正未必中。如何。曰。如君子而時中。則是中无不正。若君子有時不中。卽正未必中。蓋正是骨子好了。而所作事有未恰好處。故未必中也。事之斟酌得宜。合理處。便是中。則未有不正者。若事雖正。而處之不合時宜。于理无所當。則雖正而不合乎中。此中未有不正。而正未必中也。一件物事。自以爲正。卻有不中在。且如飢渴。飲食是正。若過些子。便非中節。中節處。乃中也。責善正也。父子之間。則不中。中須以正爲先。凡人做事。須是剖決是非邪正。卻就是與正處斟酌。一箇中底道理。若不能先見正處。又何中之可言。譬如欲行賞罰。須是先看富貴與不當賞。然後權

量賞之輕重。若不當賞矣。又何輕重之云乎。中能量度。而正在其中。凡事先理會得正。方到得中。若不正。更理會甚中。顯仁陵寢時。要發掘。附近數百家墓。差御史往相度。有一人說。且教得中。會文清說。只是要理會箇是與不是。不理會中。若還不合。如此雖一家不可發掘。何處理會中。且如今賞賜人。與之百金為多。五十金為少。與七十金為中。若不合與。則一金不可與。更商量甚中。愚按子莫執中。便有不正者。蓋不以正為先也。須是見得正處。然後視其正之輕重。而斟酌之。令其恰當。易中只言利貞。未嘗言利不貞。如占得乾卦。固是大亨。下則云利貞。蓋正則利。不正則不利。至理之權輿。聖人之至教。寓其間矣。大率是為君子。

設非小人盜賊所得竊取而用。易中利字。多為占者設。如利涉大川。是利于行舟也。利有攸往。是利于啓行也。利用祭祀。利用享祀。是卜祭吉。田獲三狐。田獲三品。是卜田吉。公用亨于天子。是卜朝覲吉。利建侯。是卜立君吉。利用為依遷國。是卜遷國吉。利用侵伐。是卜侵伐吉之類。屯卦言利建侯。蓋是占得此卦者之利耳。晉文公占得屯豫。皆得此辭。後果得國。若常人占得。亦隨高下。自有箇主宰道理。吉凶悔吝。聖人說得極密。若是一向疎去。卻不成道理。若一向密去。卻又不是易底意思。吉凶悔吝。吉過則吝。吝必凶。既凶必悔。悔又復吉。如動而生陽。動極復靜。靜而生陰。靜



極復動悔屬陽。吝屬陰。悔是逞快做出事來了。有錯失處。這便生悔。所以屬陽。吝則是那隈隈衰衰不分明底。所以屬陰。亦猶驕是氣盈。吝是氣歉。厲多是在陽爻裏說。愚按以上論陰陽剛柔中正不中正。

文王卦辭做得極精嚴。孔子傳條暢。要看上面一段。莫便將傳拘了。易中彖辭最好玩味。說得卦中情狀出。問彖是總一卦之

義。曰。也有別說底。如乾彖卻專說天。有一例成卦之主。皆說于彖辭下。如屯之初九利建侯。大有之五同人之二皆如此。凡

彖辭象辭皆押韻。易爻辭如籤解。易有象辭。有占辭。有象占相渾之辭。凡易一爻皆具兩義。如此吉者不如此則凶。如此凶

者不如此則吉。如出門同人。須是自出去與人同。方吉。若以人從欲則凶。亦有分曉說破底。婦人吉。夫子凶。咸其腓。雖凶居吉。君子得輿。小人剥廬。如需于泥。致寇至。更不決吉凶。夫子便象辭中說破云。若敬慎則不敗也。此是一爻中具吉凶二義者。如小過飛鳥以凶。若占得此爻。則更无可避禍處。故象曰不可如何也。孔子之辭說向人事上者。正是要用得。須是以身體之。且如六十四卦。須做六十四人身上看。二百八十四爻。又做二百八十四人身上小底事看。易之所說。皆是假說。不必是有恁地事。假設如此。則如此。假設如彼。則如彼。假設有這般事來。人處這般地位。便當恁

地應。讀易之法。竊疑卦爻之辭。本爲卜筮者斷吉凶而具訓戒。至彖象文言之作。始因其吉凶訓戒之意。而推說其義理以明之。後人但見孔子所說義理。而不復推本文王周公之本意。因鄙卜筮以爲不足言。而其所以言易者。遂遠于日用之實。類皆牽合委曲。偏主一事而言。无復包含該貫。曲暢旁通之妙。若但如此。則聖人當時。自可別作一書。明言義理。以詔後世。何用假託卦象。爲此艱深隱晦之辭乎。故今欲凡讀一卦一爻。便如占筮所得。虛心以求其辭義之所指。以爲吉凶可否之決。然後考其象之所已然者。求其理之所以然者。推之于事。使上自王公。下至民庶。所以修身

治國。皆有可用。私竊以爲如此求之。似得三聖之遺意。易最難看。須要識聖人當初作易之意。且如泰之初九。拔茅茹。以其黨。征吉。謂其引賢類進也。卻不正說引賢類進。而云拔茅何那。如此之類。要須思看某之啓蒙。自說得分曉。且試去看。因云某少時看文字時。凡見有說得合道理底。須勿搜遠取。必要看得他透。今之學者。多不如是。如何時舉退看啓蒙。晚往侍坐。曰。向者看程易。只就注解上生議論。卻不會靠得易看。所以不見得聖人作易之本意。今日看啓蒙。方見得聖人一部易。皆是假借虛設之辭。蓋緣天下之理。若正說出。便只作一件用。唯以象言。則當卜筮之時。看是甚

事都來應得。如泰之初九。若正作引賢類進說。則後便只作得引賢類進用。唯以拔茅茹之象言之。則其他事類此者皆可應也。啓蒙警學篇云。理定既實。事來尚虛。用應始有。體該本无。便見得易只是虛設之辭。看事如何應耳。先生領之。因云。程易中有甚疑處。可更商量看。時舉問坤六二爻傳云。由直方而大。竊意大是坤之本體。安得由直方而後大邪。曰。直方大。是坤有此三德。若就人事上說。則是敬義立而德不孤。豈非由直方而後大邪。問啓蒙理定既實。事來尚虛。用應始有。體該本无。稽實待虛。存體應用。執古御今。以靜制動。曰。聖人作易。只是說一箇理。都未曾有許多事。卻

待他甚麼事來湊。所謂事來尚虛。蓋謂事之方來。尚虛而未有。若論其理。則先自定。固已實矣。用應始有。謂理之用實。故有體該本无。謂理之體。該萬事萬物。又初无形迹之可見。故无。下面云稽考實理。以待事物之來。存此理之體。以應无窮之用。執古。古便是易書裏面文字言語。御今。今便是今日之事。以靜制動。理便是靜底。事便是動底。且如卽鹿无虞。唯入于林中。君子幾。不如舍。往吝。其理謂將卽鹿而无虞。人必陷于林中。若不舍而往。是取吝之道。若後人做事。如求官爵者。求之不已。便是取吝之道。求財利者。求之不已。亦是取吝之道。又如潛龍勿用。其理謂當此時。只當潛晦。不

當用。若占得此爻。凡事便未可做。所謂君子動則觀其變而玩其占。若是无事之時。觀其象而玩其辭。亦當知其理如此。某每見前輩說易。止把一事說。某之說易。所以異于前輩者。正謂其理人皆用之。不問君臣上下。大事小事。皆可用。前輩止緣不把做占說了。故此易竟无用處。聖人作易。蓋謂當時之民。遇事都閉塞。不知所為。故聖人示以此理。教他恁地做。便會吉。如此做。便會凶。必恁地則吉。而可為。如此則凶。而不可為。大傳所謂通天下之志是也。通是開通之意。是以易中止說道善則吉。卻未嘗有一句說不善亦會吉。仁義忠信之事。占得其象則吉。卻不會說不仁不義不忠不

信底事。占得亦會吉。如南蒯得黃裳之卦。自以為大吉。而不知黃中居下之義。方始會元吉。反之則凶。大傳說上下无常。剛柔相易。不可為典要。唯變所適。便見得易人人可用。不是死法。愚按以上論辭。

上古民淳。未有如今士人識理義。曉崎蠢然而已。事事都曉不得。聖人因做易。教他占。吉則為。凶則否。及後來理義明。有事則便斷以理義。如舜傳禹曰。朕志先定。詢謀僉同。鬼神其依。龜筮協從。若恁地。便是自家所見已決。而卜亦不過如此。故曰卜不習吉。周公營都。意主在洛矣。乃卜澗水東。瀍水西。只是對洛而言。其他事。惟盡人謀。未可曉處。方卜。故遷國立君。大事則卜。洪範謀及乃心。謀

及卿士。盡人謀。然後卜筮以審之。

王氏通曰。北山黃公善醫。先寢食而後針藥。汾陰侯生善筮。先

人事而後說卦。

上古之時。民心昧然。不知吉凶之所在。故聖人作易教

之卜筮。使吉則行之。凶則避之。此是開物成務之道。故繫辭云。以

通天下之志。以定天下之業。以斷天下之疑。正謂此也。初但有占

而无文。往往如今之杯珓相似耳。今人因火珠林起課者。但用其

爻而不用其辭。則知古者之占。往往不待辭而後見吉凶。

如左氏所載得

屯之比。既不用屯之辭。亦不用比之辭。卻自別推一法。

至文王周公。方作彖爻之辭。使人得

此爻者。便觀此辭之吉凶。至孔子又恐人不知其所以然。故又復

逐爻解之。謂此爻所以吉者。謂以中正也。此爻所以凶者。謂不當

位也。明明言之。使人易曉耳。至如文言之類。卻是就上面發明道

理。非是聖人作易。專為說道理以教人也。須見聖人本意。方可學

易。易本卜筮之書。後人以爲止于卜筮。至王弼用老莊解。後人

便只以爲理。而不以爲卜筮。亦非。想當初伏羲畫卦之時。只是陽

爲吉。陰爲凶。无文字。後文王見其不可曉。故爲之作彖辭。或占得

爻處不可曉。故周公爲之作爻辭。又不可曉。故孔子爲之作十翼。

皆解當初之意。今人不看卦爻。而看繫辭。是猶不看刑統。而看刑

統之序例也。安能曉。今人須以卜筮之書看之。方得。不然。不可看

易。易只是爲卜筮而作。故周禮分明言。大卜掌三易。連山歸藏

周易。古人于卜筮之官立之。凡數人。秦去古未遠。故周易亦以下筮得不焚。今人纔說易是卜筮之書。便以爲辱。累了易。見夫子說許多義理。便以爲易只是說道理。殊不知其言吉凶悔吝皆有理。而其教人之意无不在也。而今所以難理會時。蓋緣亡了那卜筮之法。如周禮大卜掌三易之法。連山歸藏周易。便是別有理會周易之法。而今卻只有上下經兩篇。皆不見許多法了。所以難理會。今人卻道聖人言理。而其中因有卜筮之說。他說理後。說從那卜筮上來做麼。易只是與人卜筮以決疑惑。若道理當爲。固是便爲。若道理不當爲。自是不可做。何用更占。卻是有一樣事。或吉或

凶。成兩岐道理。處置不得。所以用占。據某解一部易。只是作卜筮之書。今人說得來太精了。更入籠不得。如某之說。雖籠然卻入得精。精義皆在其中。若曉得某一人說。則曉得伏羲文王之易。本是作如此用。元未有許多道理在。方不失易之本意。今未曉得聖人作易之本意。便先要說道理。縱饒說得好。只是與易元不相干。聖人分明說。昔者聖人設卦觀象繫辭焉。以明吉凶。幾多分曉。某所以說易。只是卜筮書者。此類可見。易只是說箇卦象。以明吉凶而已。更无他說。如乾有乾之象。坤有坤之象。人占得此卦者。則有此用以斷吉凶。那裏說許多道理。今人讀易。當分爲二等。伏羲自是

伏羲之易。文王自是文王之易。孔子自是孔子之易。讀伏羲之易。如未有許多彖象文言說話。方見得易之本意。只是要作卜筮用。如伏羲畫卦。那裏有許多文字言語。只是說某箇卦有某象而已。其大要不出于陰陽剛柔吉凶消長之理。然亦未嘗說破。只是使人知卜得此卦如此者吉。彼卦如此者凶。今人未曾明得乾坤之象。便說乾坤之理。所以說得都无情理。陳氏希夷曰。羲皇始畫八字。使天下之人觀其象而已。能如象焉。則吉凶應違其象焉。則吉凶反。後世卦畫不明。易道不傳。聖人于是不得已而有辭。學者謂易止于是而不復知有畫矣。及文王周公添入乾元亨利貞。坤元亨利牝馬之貞。早不是伏羲之意。已是文王周公自說他一般道理了。然猶是

就人占處說。如卜得乾卦。則大亨而利于正耳。及孔子繫易作彖象文言。則以元亨利貞為乾之四德。又非文王之易矣。到得孔子盡是說道理。然猶就卜筮上發出許多道理。欲人曉得所以吉。所以凶。卦爻好則吉。不好則凶。若卦爻太好。而已德相當則吉。卦爻雖吉。而已德不足以勝之。則雖吉亦凶。卦爻雖凶。而已德足以勝之。則雖凶猶吉。反覆都就占筮上發明誨人底道理。如云需于泥。致寇至。此卦爻本自不好。而象卻曰自我致寇。敬慎不敗也。蓋卦爻雖不好。而占之者能敬慎畏防。則亦不至于敗。蓋需者待也。需有可待之時。故得以就需之時。思患豫防。而不至于敗也。此則聖

人就占處發明誨人之理也。聖人作易本是使人卜筮以決所行之可否。而因之以教人爲善。如嚴君平所謂與人子言依于孝。與人臣言依于忠者。故卦爻之辭只是因依象類。虛設于此。以待叩而決者。使以所值之辭。決所疑之事。似若假之神明。而亦必有是理。而後有是辭。理无不正。故其丁寧告戒之辭。皆依于正。天下之動所以正夫一而不繆于所之也。大抵易之書本爲卜筮而作。故其辭必根于象數。而非聖人已意之所爲。其所勸戒亦以施諸筮得此卦此爻之人。而非反以戒夫卦爻者。近世言易者殊不知此。所以其說雖有義理。而无情意。雖大儒先生有所不免。比因

玩索。偶幸及此。私竊自慶。以爲天啓其衷。而以語人人。亦未見有

深曉者。愚按以上論占。

看易先看某本義了。卻看伊川解以相參考。如未看他易。先看某說。卻易看也。蓋未爲他說所汨故也。某之易簡略者。當時只是略搭記。兼文義。伊川及諸儒皆已說了。某只就語脈中略牽過這意思。先生于詩傳自以爲无復遺恨。曰後世若有揚子雲必好之矣。而意不甚滿于易本義。蓋先生之意只欲作卜筮用。而爲先儒說道理太多。終是翻這窠。曰未盡。故不能不致遺恨云。問本義何專以卜筮爲主。曰且須熟讀正文。莫看注解。蓋古易彖象文

言各在一處。至王弼始合爲一。後世諸儒遂不敢與移動。今難卒說。且須熟讀正文。久當自悟。問細讀本義所釋卦辭。若看得分明。則彖辭之義亦自明。只須略提破。此是卦義。此是卦象。卦體卦變。不必更下註腳矣。曰某當初作此文字時。正欲如此。蓋彖辭本是釋經之卦辭。若看卦辭分明。則彖辭亦已可見。但後來要重整頓過未及。不知而今所解能如此本意否。某作本義欲將文王卦辭。只大綱依文王本義略說。至其所以然之故。卻于孔子彖辭中發之。且如大畜利貞。不家食吉。利涉大川。只是占得大畜者爲利貞。不家食而吉。利干涉大川。至于剛上而尚賢等處。乃孔子發明各有所主。爻象亦然。如此則不失文王本意。又可見孔子之意。但而今未暇整頓耳。或言某人近注易。曰緣易是一件无頭面底物。故人人各以其意思去解說得。近見一兩人所注。說得一片道理也都好。但不知聖人元初之意果是如何。春秋亦然。因看趙子欽易說云。讀古人書。看古人意。須是不出他本來格。當須看古人所以爲此書者何如。初閒是如何。若如屈曲之說。卻是聖人做一箇謎。與後人猜搏。決不是如此。聖人之意。簡易條暢通達。那尚恁地屈曲纏繞。費盡心力以求之。易之爲書。不待自家意起于此。而其安排已一一有定位。易不須說得深。只是輕輕地說過。

夫子讀易與常人不同。是他胸中洞見陰陽剛柔吉凶消長進退存亡之理。其贊易。卽就胸中寫出這道理。愚按以上論解易

易不可易讀。易是箇无形影底物。不如且先讀詩書禮。卻緊要。

易只是空說箇道理。只就此理會能見得如何。不如詩書執禮。皆雅言也。一句便是一句。一件事便是一件事。人自有合讀底書。如大學語孟中庸等書。豈可不讀。讀此四書。便知人之所以不可不學底道理。與其爲學之次序。然後更看詩書禮樂。某纔見人說看易。便知他錯了。未嘗識那爲學之序。易自是別是一箇道理。不是教人底書。故記中只說先王崇四術。順詩書禮樂以造士。不

說易也。語孟中亦不說易。至左傳國語方說。然亦只是卜筮爾。蓋

易本爲卜筮作。故夫子曰易有聖人之道四焉。以言者尚其辭。程如

子所說以動者尚其變。己是卜筮了。易以變者占。故曰君子居則

是也。以制器者尚其象。觀其象而玩其辭。動則觀其變而玩其占

爲卜筮。後來孔子見得有是書。必有是理。故因那陰陽消長盈虛。

說出箇進退存亡之道理來。要之此皆聖人事。非學者可及也。今

人纔說伏羲作易。示人以天地造化之理。便非是自家又如何知

得伏羲意思。兼之伏羲畫卦時亦无意思。他自見得箇自然底道

理了。因借他手畫出來爾。故用以占筮无不應。其中言語亦殺有

不可曉者。然亦无容盡曉。蓋當時事與人言語自有與今日不同者。然其中有那事今尚存。言語與今不異者。則尚可曉耳。如利用事存而辭可曉者。只如此卦初六有孚比之。无咎。有孚盈缶。終來有它吉之類。便不可曉。某嘗語學者欲看易時。且將孔子所作十翼中分明易曉者看。如文言中元者善之長之類。如中孚九二鳴鶴在陰。其子和之。亦不必理會鶴如何在陰。其子又如何和。且將那繫辭傳中所說言行處看。此雖淺。然卻不到差了。蓋為學只要理會自己曾中事。爾某嘗謂上古之書莫尊于易。中古後書莫大于春秋。然此兩書皆未易看。今人纔理會一書。便入于繫。若要讀此一書。且理會他大義。易則是尊陽抑陰。進

君子而退小人。明消息盈虛之理。春秋則是尊王賤霸。內中國而外夷狄。明君臣上下之分。易與春秋難看。非學者所當先。蓋春秋所言以為褒亦可。以為貶亦可。易如此說亦通。如彼說亦通。經書難讀。而此經為尤難。蓋未開卷時已有一重象數大概工夫。開卷之後。經文本意又多被先儒硬說殺了。令人看得意思局促。不見本來開物成務活法。易最難看。其為書也廣大悉備。包涵萬理。无所不有。其實是古者卜筮書。不必說理。象數皆可說。將去做道家醫家等說亦可。初不會滯于一偏。某近看易。見得聖人本无許多勞攘。自是後世一向亂說。妄意增減。硬要作一說以強通。

其義所以聖人經旨愈見不明。且如解易只是添虛字去迎過意來。便得。今人解易。廼去添他實字。卻是借他做己意說了。又恐或者一說有以破之。其勢不得不支離。更爲一說以護吝之。說千說萬。與易全不相干。此書本是難看底物。不可將小巧去說。又不可將大話去說。易難看。不比他書。易說一箇物。非直是一箇物。如說龍。非直龍。若他書。則真是事實。孝弟便是孝弟。仁便是仁。易中多有不可曉處。如王亨于西山。此卻是亨字。只看王用亨于帝吉。則知此是祭祀山川底意思。如公用亨于天子。亦是亨字。蓋朝覲燕饗之意。易中如此類甚多。後來諸公解。只是以己意牽強附合。

終不是聖人意。易難看。蓋如此。易難看。不惟道理難尋。其中或有用當時俗語。亦有他事後人不知者。且如樽酒簋貳。今人硬說作二簋。其實无二簋之實。陸德明自注斷人自不曾去看。如所謂貳。乃是周禮大祭三貳之貳。是副貳之貳。此不是某穿鑿。卻有古本。若是強爲一說。无來歷。全不是聖賢言語。問易如何讀。曰。只要虛其心。以求其義。不要執己見。讀他書亦然。學易工夫。不過熟讀精思。自首至尾。章章推究。字字玩索。以求聖人作易之意。庶幾其可。讀易之法。先讀正經。不曉。則將彖象繫辭來解。看易且將爻辭看。理會得後。卻看象辭。若鶻突地看。便无理會處。先

就乾坤二卦上看得本意了。則後面皆有通路。看易須著四日。看一卦。一日看卦辭彖象。兩日看六爻。一日統看。方子細。和靖學易。一日只看一爻。此物事成一片。動著便都成片。不知如何只看一爻得。易須是錯綜看。天下事无不出于此。善惡是非得失。以至于屈伸消長盛衰。看甚事都出于此。伏羲以前。不知如何占考吉凶禍福。一畫為陽。二畫為陰。一畫為奇。二畫為耦。遂為八卦。又錯綜為六十四卦。凡三百八十四爻。文王又為之彖辭以釋其義。无非陰陽消長盛衰屈伸之理。聖人之所以學者。學此而已。易大概欲人恐懼修省。今學易。非必待遇事而占。方有所戒。只平

居玩味。看他所說道理。于自家所處地位。合是如何。故云居則觀其象而玩其辭。動則觀其變而玩其占。孔子所謂學易。正是平日常常學之。想見聖人之所謂讀。異乎人之所謂讀。想見胷中洞然。于易之理。无纖毫蔽處。故云可以无大過。問讀易未能浹洽。何也。曰。此須是此心虛明寧靜。自然道理流通。方包羅得許多義理。蓋易不比詩書。它是說盡天下後世无窮无盡底事理。只一兩字。便是一箇道理。又人須是經歷天下許多事變。讀易方知各有一理。精審端正。今既未盡經歷。非是此心大段虛明寧靜。如何見得。此不可不自勉也。看易須是看他卦爻未畫以前。是怎模樣。卻

就這上見得他許多卦爻象數。是自然如此。不是杜撰。且詩則因風俗世變而作。書則因帝王政事而作。易初未有物。只是懸空說出。當其未畫之前。在易只是渾然一理。在人只是湛然一心。都未有一物在。便是寂然不動。喜怒哀樂未發之中。只是箇至虛靜而已。忽然在這至虛至靜之中。有箇象。一旦發出許多象數來。則陰陽吉凶。事事都有在裏面。人須是就至虛靜中。見得這道理。周遮通瓏。方好。若先靠定一事說。則滯泥不通了。此所謂潔靜精微。易之教也。愚按以上論學易

易見凡例

一易之爲書也。作之義。文周孔傳之。周邵程朱

御纂周易折中。紹四聖之心。傳備四賢之奧。義鈞元提要。潔靜精微

易學大成。百家喙息。故是編所引先儒舊說。默與

聖製符合者。悉經輯入。餘不備載

一易學源流。蓋論古來作易傳易之次第。學者不可不知。今遵

折中先之。以陸氏德明論兩漢諸儒。次程子論堯夫先生。次尹和

靖論伊川先生。次安溪李氏統論周邵程朱四子。而古來易學

之傳。昭然若揭矣

一易學綱領通論一經之大體凡例及學者解易讀易之方誠觀象玩辭觀變玩占之切務也是集恪遵

折中凡例專主邵程朱子之說以本義啓蒙實兼邵程兩家而作故也

一諸家易解大全先程傳而後本義蓋以世次而无主從之分周易折中獨標本義于前立千古易學之準後之解者言義理言象數皆以朱子爲權衡可也故是編本義獨書大字別于諸家而餘說分注于後學者可以知所

折中矣

易見總目

卷首

易序

易傳序

諸儒姓氏

易學源流

邵子綱領

程子綱領

朱子綱領

筮儀

五贊

經傳音釋

本義異同

程傳異同

卷一

乾坤屯蒙需訟師比

卷二

小畜履泰否同人大有謙豫隨蠱

臨觀

卷三

噬嗑 賁 剝 復 无妄 大畜 頤 大過 坎 離

卷四

咸 恆 遯 大壯 晉 明夷 家人 睽 蹇 解

損 益

卷五

夬 姤 萃 升 困 井 革 鼎 震 艮

卷六

漸 歸妹 豐 旅 巽 兌 渙 節 中孚 小過

既濟 未濟

卷七

繫辭上傳

卷八

繫辭下傳

卷九

說卦傳 序卦傳 雜卦傳

啓蒙上

本圖書 原卦畫

啓蒙下

明筮策 考變占

程子綱領

闔闔便是易。一闔一闔謂之變。命之曰易。便有理。若安排定。則更有甚理。天地陰陽之變。便如兩扇磨。升降盈虛。剛柔初未嘗停息。陽常盈。陰常虧。故便不齊。譬如磨既行。齒都不齊。既不齊。便生出萬變。故物之不齊。物之情也。而莊周強要齊物。然而物終不齊也。堯夫有言。泥空終是著。齊物到頭爭。上天之載。无聲无臭。其體則謂之易。其理則謂之道。其用則謂之神。其命于人則謂之性。率性則謂之道。修道則謂之教。語類雖是无聲無臭。其闔闔變化之體。則謂之易。然所以能闔闔變化之理。則謂之道。其功用著見處。則謂之神。此皆就天上說。下面是就人身上說。作易自天地幽明至。

易見

卷首

程子

綱領

永寧書堂

于昆蟲草木微物无不合。伊川過襄陽。楊子安問易從甚處起。時方揮扇。伊川以扇柄畫地一下。曰從這裏起。後至洛中。子安舉以告和靖。且曰某當時悔不更問此畫從甚處起。和靖以告伊川。伊川曰待他問時。只與嘿然得似箇子安更喜懽也。愚按以上總論易道。卦之序。皆有義理。有相反者。有相生者。爻變則義變也。易中只是言反復往來上下。陰爲小人。利爲不善。不可一概論。夫陰助陽以成物者。君子也。其害陽者。小人也。夫利和義者。善也。其害義者。不善也。大抵卦爻始立。義既具。卽聖人別起義以錯綜之。如春秋前旣立例。到後來書得全別。一般事。便書得別有意思。若依

前例觀之。殊失之也。觀易須看時。然後觀逐爻之才。一爻之間。常包函數意。聖人常取其重者而爲之辭。亦有易中言之已多。取其未嘗言者。又有且言其時。不及其爻之才者。皆臨時參考。須先看卦。乃看得繫辭。谷張闕中曰。來書云易之義本起于數。謂義起于數則非也。有理而後有象。有象而後有數。易因象以知數。得其義。則象數在其中矣。必欲窮象之隱微。盡數之毫忽。乃尋流逐末。術家之所尚。非儒者之所務也。管輅郭璞之學是也。又曰。理无形也。故因象以明理。理見乎辭矣。則可由辭以觀象。故曰得其義。則象數在其中矣。易之有象。猶人之守禮法。得意則可以忘

言。然无言又不見其意。凡解文字但易其心。自見理。理只是人
理。甚分明。如一條平坦底道路。詩曰周道如砥。其直如矢。此之謂
也。且如隨卦言君子向晦入宴息。解者多作遵養時晦之晦。或問
作甚晦字。曰此只是隨時之大者。向晦則宴息也。更別有甚義。或
曰聖人之言。恐不可以淺近看他。曰聖人之言。自有近處。自有深
遠處。如近處。怎生強要鑿教深遠。得。楊子曰聖人之言遠如天。賢
人之言近如地。某與改之曰。聖人之言。其遠如天。其近如地。聖
人用意深處。全在繫辭。詩書乃格言。聖人文章自深。與學爲文
者不同。如繫辭之文。後人決學不得。譬之化工生物。且如生出一

枝花。或有剪裁爲之者。或有繪畫爲之者。看時雖似相類。然終不

若化工所生。自有一般生意。

愚按以上論
理象數辭。

凡看書各有門庭。詩易春秋不可逐句看。尚書論語可以逐句看。
今時人看易。皆不識得易是何物。只就上穿鑿。若念得不熟。與
就上添一德亦不覺多。就上減一德亦不覺少。譬如不識此兀子。
若減一隻腳亦不知是少。添一隻腳亦不知是多。若識則自添減
不得也。易須是默識心通。只窮文義徒費力。古之學者皆有
傳授。如聖人作經。本欲明道。今人若不先明義理。不可治經。蓋不
得傳授之意云爾。如繫辭本欲明易。若不先求卦義。則看繫辭不

得。伊川謂堯夫曰。知易數爲知天。知易理爲知天。堯夫云。須還知易理爲知天。問易乾坤二卦斯可矣。曰。聖人設六十四卦。三百八十四爻。後世尚不能了悟。乾坤二卦。豈能盡也。旣而曰。子以爲何人分上事。對曰。聖人分上事。曰。若聖人分上事。則乾坤二卦亦不須。況六十四乎。看易且要知時。凡六爻。人人有用。聖人自有聖人用。賢人自有賢人用。衆人自有衆人用。學者自有學者用。君有君用。臣有臣用。无所不通。因問坤卦是臣之事。人君有用處否。先生曰。是何无用。如厚德載物。人君安可不用。問學易之道。曰。當先玩辭。再講曰。次識其時。唐虞禪。夏后殷周繼。文王之不取。

武王之取。不過識時。使文王當武王時。便做了武王事。使武王當文王時。也只做文王事。皆時也。識得時。便見堯舜湯武。其揆一也。卽此而推。吾輩語默出處。皆要識時。便是六十四卦。爻爻俱爲我用也。謝師直爲長安漕。明道爲鄆縣簿。論易及春秋。明道云。運使春秋猶有所長。易則全理會不得。師直一日說與先生。先生答曰。據某所見。二公皆深知易者。師直曰。何故。先生曰。以運使能屈節。問一主簿。以一主簿敢言。運使不知易。非深知易道者不能。由孟子可以觀易。易學後來曾子。子夏學得。殺到上面也。昔和靖嘗云。少從伊川學易時。伊川出易傳七十餘家。和靖茫然未

知所入。伊川曰。日觀一爻可也。繼有所質問。伊川色莊而氣嚴。未嘗語也。或曰未也。姑求之。已而意有所會。伊川始欣然爲之剖析。諸傳而申以己說。蓋終身不忘也。愚按以上論學易

筮儀

擇地潔處爲著室。南戶。置牀于室中央。

牀大約長五尺。廣三尺。毋太近壁。雙湖胡氏曰。著必有室。則神有所寓。而人心亦日有致敬

之所。惟人神相接于平居閒暇之時。一旦臨事質疑。自然有如響斯應之效。其與倉卒冒瀆者有閒矣。

著五十莖。韜以纁帛。貯以皂囊。納之櫝中。置于牀北。

櫝以竹筒。或堅木。或布漆爲之。圓徑三寸。如著之長。半爲底。半

爲蓋。下別爲臺。函之。使不偃仆。

設木格于櫝南。居牀二分之北。

格以橫木板爲之。高一尺。長竟牀。當中爲兩大刻。相距一尺。大

易見

卷首

筮儀

一

永望書樓

刻之西爲三小刻相距各五寸許下施橫足側立案上
置香爐一于格南香合一于爐南日炷香致敬將筮則洒掃拂拭
滌硯一注水及筆一墨一黃漆板一于爐東東上筮者齊潔衣冠
北面盥手焚香致敬

筮者北面見儀禮若使人筮則主人焚香畢少退北面立筮者
進立于牀前少西南向受命主人直述所占之事筮者許諾主
人右還西向立筮者右還北向立

兩手奉櫝蓋置于格南爐北出箸于櫝去囊解韜置于櫝東合五
十策兩手執之熏于爐上

此後所用著策之數其說並見啓蒙

命之曰假爾泰筮有常假爾泰筮有常某官姓名今以某事

未知可否爰質所疑于神于靈吉凶得失悔吝憂虞惟爾有神尚

明告之乃以右手取其一策反于櫝中而以左右手中分四十九
策置格之左右兩大刻

此第一營所謂分而爲二以象兩者也

次以左手取左大刻之策執之而以右手取右大刻之一策掛于
左手之小指間

此第二營所謂掛一以象三者也

次以右手四揲左手之策。

此第三營之半，所謂揲之以四以象四時者也。

次歸其所餘之策，或一或二或三或四，而扞之左手无名指間。

此第四營之半，所謂歸奇于扞以象閏者也。

次以右手反過揲之策于左大刻，遂取右大刻之策執之，而以左手四揲之。

此第三營之半。

次歸其所餘之策如前，而扞之左手中指之間。

此第四營之半，所謂再扞以象再閏者也。一變所餘之策，左一

則右必三，左二則右亦二，左三則右必一，左四則右亦四。通掛一之策，不五則九，五以一其四而為奇，九以兩其四而為耦，奇者三而耦者一也。

次以右手反過揲之策于右大刻，而合左手一掛二扞之策，置于格上第一小刻。

以東為上，後倣此。

是為一變，再以兩手取左右大刻之著合之。

或四十四策，或四十策。

復四營如第一變之儀，而置其掛扞之策于格上第二小刻，是為

一二變

二變所餘之策左一則右必二左二則右必一左三則右必四左四則右必三通掛一之策不四則八四以一其四而為奇八以兩其四而為耦奇耦各得四之二焉
又再取左右大刻之著合之

或四十策或三十六策或三十二策

復四營如第二變之儀而置其掛扞之策于格上第三小刻是為三變

三變餘策與二變同

三變既畢乃視其三變所得掛扞過揲之策而畫其爻于版

掛扞之數五四為奇九八為耦掛扞三奇合十三策則過揲三十六策而為老陽其畫為口所謂重也掛扞兩奇一耦合十七策則過揲三十二策而為少陰其畫為一所謂拆也掛扞兩耦

一奇合二十一策則過揲二十八策而為少陽其畫為二所謂單也掛扞三耦合二十五策則過揲二十四策而為老陰其畫

為X所謂交也

采子答曾正異曰交者拆之聚故為老陰重者單之積故為老陽然此六爻既成而畫地以記大象耳于揲法初无預也鄱陽董氏曰X者耦之欲合中已實而未純乎一也一則為單矣口者奇之欲分中已虛而未離為二也二則為拆矣此老陰老陽之所以為變爻也

如是每三變而成爻。

第一第四第七第十第十三第十六凡六變並同但第三變以下不命而但用四十九著耳第二第五第八第十一第十四第十七凡六變亦同第三第六第九第十二第十五第十八凡六變亦同。

凡十有八變而成卦。乃考其卦之變而占其事之吉凶。

卦變別有圖說見啓蒙。

禮畢。韜著。襲之以囊。入櫝。加蓋。斂筆。視墨版。再焚香致敬而退。

如使人筮則主人焚香揖筮者而退。

語類探著之法。周禮領于大卜之官。其法度必甚詳密。今皆不可見。獨賴大傳有此數句。可以略見彷彿。而今推之。亦无不可。通處。學者既不得見當時舊法。則亦且當守此。不當妄以私意橫起計度也。說卦中說許多卜筮。今人說易卻要掃去卜筮。如何理會得易。每恨不得古人活法。只說得箇半死半活底。若更得他那箇活法。卻須更看得高妙。在古人必自有活法。且如筮得之卦爻。卻與所占底事不相應時如何。他到這裏。又須別有箇活底例子括將去。不只恁死殺著。卜易卦以錢擲。以甲子起卦。始于京房。因言筮卦曰。卦雖出于自然。然一爻成。則止有三十二卦。二爻成。則止有十六卦。三爻成。則止有八卦。四爻成。則止有四卦。五爻成。則止有二卦。是人心漸可以測知。不若卜。龜文一兆。則吉凶便見。更无移改。所以古人言筮短龜長。廣因言浙人多尚龜卜。雖盜賊亦取決于此。曰。左傳載臧會卜信與僭。僭吉。此其法所以不傳。聖人作易示人以吉凶。卻无此弊。故言利貞。不言利不貞。言貞吉。不言不貞吉。言利禦寇。不言利為寇也。筮可以著意揣度。不似龜纒鑽坑。便无救處。全不可容心。凡占。若爻辭與所占之事相應。即用爻辭斷之。萬一占病。卻得利建侯。又須別于卦象上討義。正淳謂二五相應。二

五不相應如何。曰：若得應爻，則所祈望之人，所指望之事，皆相應。如人臣卽有得君之義，不相應則不然。昔敬夫爲魏公占得睽之蹇，六爻俱變，此二卦名義自是不好。李壽翁斷其占云：用兵之人，亦不得用兵，講和之人，亦不成講和。睽上卦是離，離爲甲冑，爲戈兵，有用兵之象，卻變爲坎，坎險阻在前，是兵不得用也。兌爲口舌，又悅也，是講和之象，卻變爲艮，艮止也，是議和者亦无所成。未幾魏公旣敗，湯思退亦收，皆如所占。晁說之謂易占隨日隨時變，但守見辭者死法也。占法：陽主貴，陰主富。

五贊

原象

太乙肇判。陰降陽升。陽一以施。陰兩而承。惟皇昊義。仰觀俯察。奇耦旣陳。兩儀斯設。旣幹乃支。一各生兩。陰陽交錯。以立四象。奇加以奇。曰陽之陽。奇而加耦。陽陰以章。耦而加奇。陰內陽外。耦復加耦。陰與陰會。兩一旣分。一復生兩。三才在目。八卦指掌。奇奇而奇。初一日乾。奇奇而耦。兌次二焉。奇耦而奇。次三曰離。奇耦而耦。震四以隨。耦奇而奇。巽居次五。耦奇而耦。坎六斯觀。耦耦而奇。艮居次七。耦耦而耦。坤八以畢。初畫爲儀。中畫爲象。上畫成卦。人文斯

朗。因而重之。一貞八悔。六十四卦。由內達外。交易爲體。往此來彼。變易爲用。時靜而動。降帝而王。傳夏歷商。有占无文。民用弗章。文王繫彖。周公繫爻。視此八卦。二純六交。乃乾斯父。乃坤斯母。震坎艮。巽離兌。女離南坎北。震東兌西。乾坤艮巽。位以四維。建官立師。命曰周易。孔聖傳之。是爲十翼。遭秦弗燼。及宋而明。邵傳義畫。程演周經。象陳數列。言盡理得。彌億萬年。永著常式。

述旨

昔在上古。世質民淳。是非莫別。利害不分。風氣旣開。乃生聖人。聰明睿智。出類超羣。仰觀俯察。始畫奇耦。教之下筮。以斷可否。作爲

君師。開鑿戶牖。民用不迷。以有常守。降及中古。世變風移。淳澆質喪。民僞日滋。穆穆文王。身蒙大難。安土樂天。唯世之患。乃本卦義。繫此彖辭。爻及周公。六爻是資。因事設教。丁寧詳密。必中必正。乃亨乃吉。語子唯孝。語臣則忠。鈎深闡微。如日之中。爰暨末流。淫于術數。僂句成欺。黃裳亦誤。大哉孔子。晚好是書。韋編旣絕。八索以祛。乃作彖象。十翼之篇。專用義理。發揮經言。居省象辭。動察變占。存亡進退。陟降飛潛。曰毫曰釐。匪差匪謬。假我數年。庶无大咎。恭惟三古。四聖一心。垂象炳明。千載是臨。唯是學者。不本其初。文辭象數。或肆或拘。嗟予小子。旣微且陋。鑽仰沒身。奚測奚究。匪警匪滋。

荒匪識滋漏。維用存疑。敢曰垂後。

明筮

倚數之元。參天兩地。衍而極之。五十乃備。是曰大衍。虛一无爲。其爲用者。四十九著。信手平分。置右于几。取右一著。掛左小指。乃以右手。揲左之策。四四之餘。歸之于扚。初扚左手。无名指閒。右策左揲。將指是安。再扚之奇。通掛之算。不五則九。是謂一變。置此掛扚。再用存策。分掛揲歸。復準前式。三亦如之。奇皆四八。三變旣備。數斯可察。數之可察。其辨伊何。五四爲少。九八爲多。三少爲九。是曰老陽。三多爲六。老陰是當。一少兩多。少陽之七。孰八少陰。少兩多。

一。旣得初爻。復合前著。四十有九。如前之爲。三變一爻。通十八變。六爻發揮。卦體可見。老極而變。少守其常。六爻皆守。彖辭是當。變視其爻。兩兼首尾。變及三爻。占兩卦體。或四或五。視彼所存。四二五。一二分一專。皆變而化。新成舊毀。消息盈虛。舍此視彼。乾占用九。坤占用六。泰愕匪人。姤喜來復。

稽類

八卦之象。說卦詳焉。考之于經。其用弗專。彖以情言。象以像告。唯是之求。斯得其要。乾健天行。坤順地從。震動爲雷。巽入木風。坎險水泉。亦雲亦雨。離麗文明。電日而火。艮止爲山。兌說爲澤。以是舉

之。其要斯得。凡卦六虛。奇耦殊位。奇陽耦陰。各以其類。得位爲正。二五爲中。二臣五君。初始上終。貞悔體分。爻以位應。陰陽相求。乃得其正。凡陽斯淑。君子居之。凡陰斯慝。小人是爲。常可類求。變非例測。非常曷變。謹此爲則。

警學

讀易之法。先正其心。肅容端席。有翼其臨。于卦于爻。如筮斯得。假彼象辭。爲我儀則。字從其訓。句逆其情。事因其理。意適其平。曰否曰臧。如目斯見。曰止曰行。如足斯踐。毋寬以略。毋密以窮。毋固而可。毋必而通。平易從容。自表而裏。及其貫之。萬事一理。理定既實。

事來尚虛。用應始有。體該本无。稽實待虛。存體應用。執古御今。由靜制動。潔靜精微。是之謂易。體之在我。動有常吉。在昔程氏。繼周紹孔。奧指宏綱。星陳極拱。唯斯未啓。以俟後人。小子狂簡。敢述而申。

采子答陸九韶曰。近又作一小卜筮書。亦以附呈。蓋緣近世說易者。于象數全然闊略。其不然者。又太拘滯支離。不可究詰。故推本聖人經傳中說象數者。只此數條。以意推之。以爲是足以上究聖人作易之本旨。下濟生人觀變玩占之實用。學易者決不可以不知。而凡說象數之過乎此者。皆可以束之高閣。而不必問矣。答呂祖儉曰。所論易是聖人摹寫陰陽造化。此說甚善。但恐于盡其言處。未免多著道理說殺了耳。此非面論。未易窮竟。然向于五贊數章。說得似已分明。卒章尤切。不知曾細看否。幸試考之。有所未安。卻望見教也。

本義異同

乾象 一本于八卦之上于作為

蒙象 亨在我上有其字

同人四爻 以居柔作以剛居柔

大有二爻 可无咎作可以无咎

蠱象 以監下有其字

二爻 承柔作乘柔

臨三爻 以卦各上无

觀象 示人上有中正二字

噬嗑象 以陰居陽上无知字

彖傳 以卦各上无

无妄象傳 何往作往何

大畜象傳 卦體下无卦德二字

大壯五爻 象下其

蹇象 利西南下无而字

解四爻 四陽下有而其類下有

序卦履而泰

井初爻 井不泉无井字

鼎二象 不愼下有

序卦履而泰

然後安 鄭下无本字

雜卦大壯節 不進作不退

補遺 坤文言直其節此

豫五爻 恒不死恒作常

下繫五章首節 引咸九四上无此字

程傳異同

易傳序

千載作千餘載 汭流作汭流
得于辭于作其 在乎人在作存

乾象

以妙用
无咎下
无也字

象傳

卦下之辭无之字
物資始于天上有萬字

四象

量可而進
下有也字

无咎下
无也字

五象

聖人
无人字

文言首節

其義
作文義

體仁節

貞固
作正固

九三曰節

而後至
之无後字

文明節

之化也
作而化之

乃位節

天德
作德矣

時

乘節

故見
作故曰

坤象

坤則柔順而貞
作坤以柔順為貞

象傳牝馬節

承天之功承作
品物作品類

初象

堅

冰下有
也字

三爻

柔順作恭順 悔咎作
悔吝 終其事下有者字

五爻

非常之變不
可言變作大

文言積善節

至于冰至于
大皆无于字

直其節

敬立二句兩
而字皆作則

美在

節

則唯
作故唯

屯

序卦下
无曰字

象

兩貞固
皆作正固

象傳雷雨節

而貞作而正 由夫
貞在夫貞皆无夫字

上文言天地作上文既言夫天
地 此言時事上有是以字

象

濟于屯
難无屯字

二爻

正應作
五應 如

辭下有 助字
貞固作正固

三爻

陰柔
无陰字

三象

困窮
作窮困

四爻

兩陽剛
皆作剛陽

共輔陽
剛无陽字

四象

得致之
地地作位

蒙象傳蒙亨節

時也上有得字
剛明之賢上无以字

初爻

下民之蒙蒙作象
革其非心无其字

需象

貞正
无正字

象

以和
作以養

四象

陰柔
作柔弱

訟象傳有孚節

聽者下
有或字

三爻

以陰柔
作以處柔

三象

雖從上之所
為作從上所為

四爻

應初作
應于初

易見

卷首

程傳異同

二

承望書樓

易見 卷首 用重書本

師象 畏服 作嚴畏 象傳剛中節 故无咎 初爻 與師 二爻 為則 則能 二象 懷萬邦 四爻 不能勝 四象 未為作 五 未必為

爻 比非長下有子字 變夷作戎夷 比親輔也 一作比 彖 下親輔 彖傳 筮決 三爻 悔 比也 一作比輔也 彖 作下親附 彖傳 占決 三爻 吝作 比 比親輔也 一作比 彖 作下親附 彖傳 占決 三爻 吝作

三象 必將反得悔 吝作反得悔 吝 五爻 其比君作顯比其君 顯 彖傳 筮決 三爻 吝作 必將反得悔 吝 五爻 其比君作顯比其君 顯 彖傳 筮決 三爻 吝作

小畜象 不成雨作不能成雨 據四而言作據西而言 五象 有孚下有而字 牽攀 艱厄作難厄 上爻 畜之道成矣 上象 陰將盛極作 陰既盛則極 三爻 務剛作勝剛 所與作不與 二爻 情安 外之作居 彖傳 乃君子之道无之字 初爻 時既泰 二爻 情安

履象傳 至理 象 上下之正 三爻 務剛作勝剛 所與作不與 二爻 情安 泰象 往之于 彖傳 乃君子之道无之字 初爻 時既泰 二爻 情安

三象 之常理也 四爻 不富而從 五爻 制為 上爻 貞吝者 无者字 三象 之常理也 四爻 不富而從 五爻 制為 上爻 貞吝者 无者字

否初象 處下之 二象 則其道 四爻 有濟否 五爻 位尊 君位 馴致作循 致 反泰作及泰 五象 有息字 同人 力與人同 彖 能與天下能作既 三爻 卦唯一陰 四 力作欲 象 弗克也 五爻 是私暱 上有正字 大有象傳首節 文明大中 次節 五之性作五之體性 三象 亨无字 五象 應聲也下有威如之 吉易而无備也九字 程傳異同 三 脈理書後

大有象傳首節 文明大中 次節 五之性作五之體性 三象 亨无字 五象 應聲也下有威如之 吉易而无備也九字 程傳異同 三 脈理書後

大有象傳首節 文明大中 次節 五之性作五之體性 三象 亨无字 五象 應聲也下有威如之 吉易而无備也九字 程傳異同 三 脈理書後

大有象傳首節 文明大中 次節 五之性作五之體性 三象 亨无字 五象 應聲也下有威如之 吉易而无備也九字 程傳異同 三 脈理書後

大有象傳首節 文明大中 次節 五之性作五之體性 三象 亨无字 五象 應聲也下有威如之 吉易而无備也九字 程傳異同 三 脈理書後

大有象傳首節 文明大中 次節 五之性作五之體性 三象 亨无字 五象 應聲也下有威如之 吉易而无備也九字 程傳異同 三 脈理書後

大有象傳首節 文明大中 次節 五之性作五之體性 三象 亨无字 五象 應聲也下有威如之 吉易而无備也九字 程傳異同 三 脈理書後

大有象傳首節 文明大中 次節 五之性作五之體性 三象 亨无字 五象 應聲也下有威如之 吉易而无備也九字 程傳異同 三 脈理書後

大有象傳首節 文明大中 次節 五之性作五之體性 三象 亨无字 五象 應聲也下有威如之 吉易而无備也九字 程傳異同 三 脈理書後

大有象傳首節 文明大中 次節 五之性作五之體性 三象 亨无字 五象 應聲也下有威如之 吉易而无備也九字 程傳異同 三 脈理書後

大有象傳首節 文明大中 次節 五之性作五之體性 三象 亨无字 五象 應聲也下有威如之 吉易而无備也九字 程傳異同 三 脈理書後

大有象傳首節 文明大中 次節 五之性作五之體性 三象 亨无字 五象 應聲也下有威如之 吉易而无備也九字 程傳異同 三 脈理書後

大有象傳首節 文明大中 次節 五之性作五之體性 三象 亨无字 五象 應聲也下有威如之 吉易而无備也九字 程傳異同 三 脈理書後

大有象傳首節 文明大中 次節 五之性作五之體性 三象 亨无字 五象 應聲也下有威如之 吉易而无備也九字 程傳異同 三 脈理書後

大有象傳首節 文明大中 次節 五之性作五之體性 三象 亨无字 五象 應聲也下有威如之 吉易而无備也九字 程傳異同 三 脈理書後

謙二爻 得貞下 二象 非勉下 三爻 履得其 三象 善之

豫 潛閉 作閉潛 象 萬民 初象 以陰柔无柔字 致凶作至凶 四爻 由九四 无由字

隨彖傳大亨節 則可下 二爻 正應在上在作居 失丈夫也无也字 三爻 求而有 必得无 四爻 德及于民无于字 无專强强作權 上爻 得民下 上象 有心字 拘

必得无 四爻 德及于民无于字 无專强强作權 上爻 得民下 上象 有心字 拘

必得无 四爻 德及于民无于字 无專强强作權 上爻 得民下 上象 有心字 拘

必得无 四爻 德及于民无于字 无專强强作權 上爻 得民下 上象 有心字 拘

必得无 四爻 德及于民无于字 无專强强作權 上爻 得民下 上象 有心字 拘

必得无 四爻 德及于民无于字 无專强强作權 上爻 得民下 上象 有心字 拘

必得无 四爻 德及于民无于字 无專强强作權 上爻 得民下 上象 有心字 拘

必得无 四爻 德及于民无于字 无專强强作權 上爻 得民下 上象 有心字 拘

必得无 四爻 德及于民无于字 无專强强作權 上爻 得民下 上象 有心字 拘

必得无 四爻 德及于民无于字 无專强强作權 上爻 得民下 上象 有心字 拘

必得无 四爻 德及于民无于字 无專强强作權 上爻 得民下 上象 有心字 拘

必得无 四爻 德及于民无于字 无專强强作權 上爻 得民下 上象 有心字 拘

必得无 四爻 德及于民无于字 无專强强作權 上爻 得民下 上象 有心字 拘

必得无 四爻 德及于民无于字 无專强强作權 上爻 得民下 上象 有心字 拘

必得无 四爻 德及于民无于字 无專强强作權 上爻 得民下 上象 有心字 拘

必得无 四爻 德及于民无于字 无專强强作權 上爻 得民下 上象 有心字 拘

字 上爻 无係應无應字 亦非一 道无亦字 不求知无知字

臨 密近 作密邇 象 則无及 象 則有教 初爻 隨其事 二爻 事作時

觀彖 天下之表无之字 當莊嚴作常嚴敬 象傳觀盥節 瞻仰 初爻 是以 作是其

二爻 不能甚 明甚作盡 二象 而僅下 三爻 悔吝 四象 非常 之遇下

无也 五爻 不能 作未能 三爻 何以作不可以 而 云利用獄无利用字

噬嗑 不得合下无也字 觀噬嗑 象 何以作不可以 而 云利用獄无利用字

初爻 得无咎也 上有後字 不言當 三爻 小无而字 亦 三

象 六三 四爻 有聯骨无聯字 四剛而明上无九字 四象 戒于 五爻 當

噬嗑作堅 懷危 上象 滅傷 無傷字

賁象傳文明節 言字 交相作相交 分言上下无 觀乎節 天下成 其禮俗无

天下字 及二 象 所聚生上无之字 火在 初爻 世俗 象而成无而字 其下可恃其明皆无其字

作 二爻 繫于所 三爻 賁飾 三象 且非正 四象 為 可疑也 附无于字 作修飾 下有則字

无為字 五爻 受其裁制受作隨 而爻爻无而字

剥象 消剥于陽剥喪 象傳 至于建戌无于字 剥消于陽于作剛 象 剝上作山 于君子皆无于字

初爻 蔑于貞正无于字 消亡于正 二象 侵剝于 道一作消亡正道一作消亡于正 陽于作剛 五

爻 寵愛 五象 消剝于 上爻 亦變一作一變一作已變 為坤上有盡字 來為復

然字 陰陽之消消作爻 上有復字 陽未嘗盡上有

復 復來 象 在君子下 象傳 迭息下 象 安靜而後 能長靜作順 无來字 有之道字

初象 學問 无問字 象 至誠者无者字 无妄之道 象 發生萬 物生作育

无妄 合正理 象 也无也字 故有匪正有作其 象 物生作育 差妄 初爻 剛實 二爻 人所欲為无欲字 必有畜

作差忒 初爻 无實字 二爻 有作為 合乎風氣合作因 得為正乎正作貞 上

二象 非必以一无以字一无 四爻 則為過矣无為字

爻 則妄也 也作矣 初爻 被止為 二爻 脫去下 有又字 取天上 象 无于字 初爻 義為作之 二爻 有其字

大畜 取天上 象 无于字 初爻 被止為 二爻 脫去下 有又字

三爻 勢速作志速 當自无 三象 而與下 四爻 惡 自字 不失其貞貞作正

五爻 視億兆之心无視 農桑作耕桑 程傳異同 五 脉望書樓

易見 卷首 五 脉望書樓

頤象

頤領之象下有也字 中含无含字 取養義无養字 推養之道下有則字

三爻

不中正 上有又字

四爻

必有才德有作其 使在下 无在字 施于民上有澤字

五爻

艱險 作艱難

上爻

大任

有之字

大過

皆由道也无由 常見作嘗見

彖

撓取其本末弱中強而本末弱是以 撓也作撓取其中強而本末弱本末弱

是以

彖傳剛過節

一不 作得

象

大過人 也无人字

初爻

苟能慎 下有思字

三象

不能 作不肯

四爻

隆起下 有兼字

五爻

則為壯矣一作 壯夫一作士夫

坎

陷也 陷作險

彖傳

何所不通通作亨 常在險中矣矣作也

象

不驟作不讓 刑以驅之无之字

初爻

柔无柔字 初以陰

三爻

在坎陷陷作險 所處之道无之道字

四爻

保无咎矣 矣作也 闢

通之義上有有字 亦開通之謂謂作義 長幼作少長 因其明而導之其下有所字

五爻

而尚在險 中无而字

无濟險之 才无作非

離彖

為所親附无為字 養其順德无德字

初爻

動則失 无則字

五爻

泰然不 懼懼作慮

咸象

擇合 作擇交

三象

象辭作象體 爻作下二陰爻

不能自主

主一

作立一作處 前二陰

四爻

而其致下有極字一作極致 有應上有所字 聖人能事人作賢 感復

五象

存心 作存志

恆

夫婦終身不變作夫 婦之道終身不可變

彖傳恆久節

坤之初初作四 剛柔皆應下有恆字

利

有節

天下之 理下作地

日月節

精氣 作二氣

初爻

致悔咎 咎作吝

初象

居 恆之

始始作常 不 知度勢无知字 况作 豈

二爻

能恆久于 中无久字

五爻

其德則為貞作則 其德為貞 况人君

遯

退而避之 作避而去之

彖傳遯亨節

未必于遯 藏遯作退

遯之節

未便 作未使

象

易見

卷首

程傳異同

六

永望書樓

山下起

二爻

甚堅

五爻

遜非人

大壯

消息

二象

陽剛下

五象

得尊位

上爻

取其用

反得下

晉

盛大之意

二爻

柔順

三爻

悔吝

五爻

豈當復用當

其字

明夷

夫進之

彖

君子也

彖傳內文節

遠禍患

利艱節

能藏晦

象

含弘

二爻

拯用

四爻

隱僻之道上有

于既信之于

五爻

專以君位位作義

上爻

夷明

家人

由家而

彖傳

家人之

二爻

以柔順處中

三爻

又

若急束作

四爻

兩能保有皆

上爻

使人

睽象傳

先釋睽義一无

初象

不能

三象

有而字

四爻

雖處危

五爻

有慶下

上爻

與他卦

蹇象

必在乎守真正一

彖傳

未足作未盡 悔吝作悔吝

以初象

上已

二爻

蹇難之

二象

艱尼作蹇尼 然

五爻

其功

上象

冒極險作冒陰蹇 故不得出

解初爻

剛柔之宜

二爻

害正

二象

其中直

三象

稱作不

不勝

損象

或不及下有或常

彖傳

則无別則作而

二爻

損之

易見

卷首

程傳異同

七

承望書樓

而已字 非損己

上爻 當變者也无者也 若用下有其字

益彖傳

益之為道一无為字為一作于 其益 日進益字在日進下 有方所无所字

初爻 雖居至 下无至字

下能順 順作巽

二爻 安能守 也也作之

三爻 為益者也无者字 以義在可為无以字

五

爻 又得六二下无之字 兩 益于天下皆作于益天下

上爻 所當速 改所作謂

夬 益而不 已无益字

姤初爻 在平消 陽无乎字

三爻 不至于大 下有咎字

五爻 得遇之 下重之字

五象 含

蘊无 蘊字

萃彖

有廟極也无極字 莫不皆 然皆作當 若時之厚无之字

彖傳

順以說 作順而說

二爻 敬亂 而

作其辭微 關得失關作開 相待作相持 有其孚作其有孚 交于上作交于上下

三爻 故欲萃 如无欲字

四爻

則无咎也也作矣 第二 然後為无咎為作能象同

五爻

有其位 矣矣作也

升彖

升進 作進升

彖傳用見節 己之福 慶之作有

初象

剛中之 賢賢作道

二爻

可

以久乎 无以字

二象

又有可喜一无 又字一无可字

三爻

復有援 應應作者

五象

道之 君

升升 作興

上爻

如上六 如作以

困彖

安命一作知 命一作安義

彖傳

艱險 作艱難

初爻

失剛 作夫剛

二爻

其德 既誠誠

作 成

三爻

刺不可據无刺字 唯死上有則字 益不能矣矣作也

可得而見无而字

四象

應于 四

初无 于字

五爻

誠敬作至誠 而後有說无有字 无者字 而後合者

五象

則能亨 无能字

井彖傳

不有窮已 作无有窮也

象

上之 作上來

初爻

不可食以 泥汗无可字

二爻

出則 上

養人而濟物作上 出而養人濟物

四象

亦能修治亦作若 不廢也上有亦字

上爻

夫體井 作人體井

易見

卷首

程傳異同

八

脉望書樓

革彖 可悔也 上有有字 彖傳天地節 世故 三爻 事之當革之作有 至于三就就作復

四爻 无係應作 四象 上下信 五爻 中正之 上爻 道作德

自暴也 上象 雖不移 鼎 亦鼎之象无亦字 制器取 彖傳 法卦之象 二爻 能就 其象其作諸 故設卦无卦字 彖傳 作法象之氣

能下有 三爻 變革為異為作謂 虧悔下无終吉 五爻 來 以字 謂不足之悔下重不足之悔四字

從于耳 耳作五 震彖 旋顧周慮作周旋顧慮 灌地而 彖傳震來節 有亨之 義无之字

言自若也 震驚節 因承上文 初爻 故後 三爻 不正 上有笑字 五爻 不至于凶上有終 上爻 有畏鄰戒畏作見 始為眾動眾作震

中正 五爻 甚難作甚艱 上爻 始為眾動眾作震

震極則有變 作震之終有變 則相肯作則相與 初爻 不失止 三爻 安之

艮彖傳艮其節 止之義下有同字 初爻 止作正 三爻 安之 勢之作其 薰爍 五爻 取輔義言之作取輔之義言 艮 其中下有有心字 于輔于作其 則悔亡也則作故

上爻 厚无 上九能敦 漸 其高有因也 彖 必以漸以作有 不以其序 彖傳進得 高下有而字 序作漸 諸卦上有利貞字

節 得位之義下有是 止而異節 窮有作至 初爻 失无漸字 往而有功也六字 窮有作至 初爻 失无漸字 從眾人之知 二象 食无飲字 三爻 平地則得漸之道无 知上有所字 如鴻之進進作漸 木漸高矣无矣字

禮 四爻 如鴻之進進作漸 木漸高矣无矣字

歸妹 女從男 彖傳征凶節 此常理也无此字 初爻 賢貞 也 无女字 凶也 上有征字 九

程傳異同 九 採望書樓

卷首 九

九

九

九

九

九

九

象 二爻 女之賢正正作貞 二雖賢作二之賢 二之才 如是下无而言利貞者五字 如是之貞无之貞字

三爻 尚剛 四爻 婦人之道 上爻 當離絕矣无矣字

豐 動而能 象 為可憂 象 威于姦 初爻 協力作協心 二爻 无以行行作

上无初字 四動之初上无 初象 懷先作先懷 二爻 才不

九字 蓋非明作蓋非剛明 初象 懷先作先懷 二爻 柔暗

足作乃才不足耳 既其應之才无才字 乃遇 二象 作昏暗

柔弱乃作而 明喪作喪明 己之誠意无意字 四象 能致豐所作非

三爻 見沫暗之 四爻 而得得作 四象 所以闇而不

豐下有 上爻 如上六 三爻 厲則作者 五象 為下所上 上爻

旅象傳 然後得 三爻 如此則危 五象 逮无上字 上爻

異象 異說 象 相重 二象 則人自當 四爻 故悔亡

五爻 出命更 五象 不過无不及 上爻 過于異

兌象 悔吝 象傳 宜正也正作貞 則民心 初爻 无所偏

初象 順處 三爻 陰性

渙象 本于作必由 二爻 合力為勝為作而 四爻 而能

字能 五爻 洽于民 二爻 當大下有吉字 四爻 使之无

節初爻 門內作門外 初象 尾生之 二爻 抑有餘

象 免過 四象 足以亨矣 二爻 作益不及 三

中孚 二五皆陽 象傳豚魚節 中孚作中虛 舟虛下有中

下有而字 字字 沈覆之患 无之患字 十 脉望書樓

初象 志未有所
存无志字
三爻 累志
作累心
四爻 上信之
至至作位
四象 應作謂

相 上象 固守下
應 无而字

小過彖傳 能亨也
能作求
飛鳥節 中剛作中實
事不可作事不能
初爻 所以過
上有則字

二象 及其
三爻 故有
作故所

既濟彖 尚下有未字 處
既濟之時无之時字
彖傳利貞節 固已亨矣无固字
唯有小者下有未

字 如是之
終止節 奈何下
初爻 悔咎
作悔吝
二爻 勸戒
上有為

三象 殃民
作殘民

未濟初爻 四非中
上无而字
二爻 好犯上
无上字
三象 若能涉
險无險字
四爻 有

悔者也
无者字

易學源流

陸氏德明曰宓犧氏之王天下仰則觀於天文俯則察於地理觀鳥獸之文與地之宜近取諸身遠取諸物始畫八卦因而重之為

六十四孔氏穎達曰繫辭云河出圖洛出書聖人則之故孔安國馬融王肅姚信等並云伏羲得河圖而作易是則伏羲雖

得河圖復須仰觀俯察以相參正然後畫卦周禮大卜掌三易之灋一曰連山二曰歸藏三曰周易其經卦皆八其別皆六十有

四西山蔡氏曰龍馬負圖伏羲因之以畫八卦重之為六十四卦初未有文字但陽奇陰耦卦畫次序而已今世所傳伏羲八卦

圖以圓函方者是也康節曰上古聖人皆有易但作用不同今之易文王之易也故謂之周易若然則所謂三易者皆本於伏羲之

圖而取象繫辭以定吉凶者各不同耳連山首艮歸藏首坤周易首乾連山歸藏雖不傳意其作用必與周易大異然作用雖異其

為道則同文王拘於羑里作卦辭周公作爻辭孔氏穎達曰按升卦六四王用亨于

易見

卷首

源流

永名書樓

岐山。武王克殷之後。始追號文王為王。若爻辭是文王所制。不應云王用亨于岐山。又明夷六五箕子之明夷。武王觀兵之後。箕子始被囚奴。文王不宜豫言箕子之明夷。又左傳韓宣子適魯見易象云。吾乃知周公之德。周公被流言之謫。其亦有憂患邪。驗此諸說。以為卦辭文王。爻辭周公。馬融陸績等並同此說。今依而用之。只言三聖。不數周公者。爻統子業故也。孔子作彖辭象辭文言繫辭說卦序卦雜卦十翼。班固曰。孔子晚而好易。讀之

韋編三絕。而為之傳。傳即十翼也。孔氏穎達曰。文王易經。本分為上下二篇。則區域各別。彖象釋卦。亦當隨經而分。故上彖下象。上象下象。上繫下繫。文言說卦序卦雜卦。謂之十翼。鄭學之徒。並同此說。今亦依之。自魯商

瞿子木受易於孔子。商瞿。字子木。魯人。好易。孔子傳之。以授魯橋庇子庸。姓橋。名庇。字子庸。子庸授江東馯臂子弓。馯。姓也。本前漢儒林傳。子弓授燕周醜子家。子家

授東武孫虞子乘。子乘授齊田何子莊。田何。字子莊。淄川人。惠帝親幸其廬。受易齊魯之士

多宗。及秦燔書。易為卜筮之書。獨不禁。故傳授者不絕。隋書云。秦焚書。周易

獨以下筮得存。唯失說卦三篇。後河內女子得之。漢興。田何以齊田徙杜陵。號杜田。生授東武王同子中。及洛陽周王孫梁人丁寬。字子襄。初項生從田何受易。寬為項生從者。讀

易善悟。遂事何。學成東歸。齊服生皆著易傳。漢初言易者本之田何。謂門人曰。易已東矣。生同授淄川楊何。寬授同郡碭田王孫。王孫授沛人施讎。及東海

孟喜。琅邪梁丘賀。梁丘。複姓。名賀。字長翁。由是有施孟梁丘之學焉。施讎傳

易授張禹。及琅邪魯伯禹。授淮陽彭宣。及沛戴崇。伯授太山屯莫如。及琅邪邴丹。後漢劉昆受施氏易於沛人戴賓。劉昆。字桓公。蘭陽人。善施氏易

從遊者常數百人。子軼。字君文。世其家學。孟喜父孟卿善為禮春秋。孟卿以

禮經多。春秋繁雜。乃使喜從田王孫受易。喜為易章句。授同郡白

光。及沛翟牧。後漢注丹。注。姓也。後漢儒林傳。大鴻臚注丹。鮭陽鴻。後漢儒林傳。中山鮭陽鴻。以孟

氏易教授。注。姓。鮭陽。名鴻也。任安。字少卿。皆傳孟氏易。梁丘賀本從大中大夫

京房受易。京房。字君明。東郡頓丘人。後更事田王孫。傳子臨。臨傳五鹿充宗。元

時善梁丘易。及琅邪王駿。充宗授平陵士孫張。及沛鄧彭祖。齊衡咸。後

漢范升傳梁丘易。以授京兆楊政。諺曰。說經鏗。鏗。楊子行。又潁川張興傳梁

丘易。弟子著錄且萬人。子魴傳其業。京房受易於梁人焦延壽。字

或曰。字延壽。嘗從孟喜問易。房以延壽易。即孟氏學。翟牧白生

不肯。即曰。京非孟氏學也。房為易章句。其說長於災異。分六十卦。

更直日用事。以風雨寒溫為候。其法先除震離兌坎二十四爻。以

直二十四氣。為方伯監司之官。所以用震離兌坎者。是二分二至

用事之日。又是四時各專王之氣。其餘六十卦三百六十爻。以直

三百六十日。餘五日四分日之一。每日析為八十分。共析而為四

百二十分。以附六十卦內。凡一卦直六日。以授東海段嘉。管城碩

又得七分焉。季通云。康節亦用六日七分。作殷。及河東姚平。河南乘弘。皆為郎博士。由是前漢多京氏學。後漢

戴馮。字次仲。平輿人。京師語。孫期。字仲或。魏滿。並傳之。漢初又有

東萊費直傳易。授琅邪王璜。為費氏學。本以古字。號古文易。无章

句。徒以彖象繫辭。文言解說。上下經。漢成帝時。劉向典校書。考易

說。以為諸易家說。皆祖田何。楊叔元。丁將軍。景帝時。寬為梁孝王將軍。大義畧

同。唯京氏為異。向又以中古文易經。校施孟梁丘三家之易經。或

脫去无咎悔亡。唯費氏經與古文同。范氏後漢書云。京兆陳元扶

風馬融。字季長。河南鄭眾。北海鄭康成。鄭立字。潁川荀爽。字慈明。並傳費

氏易。王氏應麟曰。說卦釋文。引荀爽九家集解。得八卦逸象三十。有一。隋唐志十卷。唯釋文序錄列九家名氏。云不知何人所

集。稱荀爽者。以為主故也。其序有荀爽京房馬融鄭康成宋衷虞翻陸績姚信翟子立為易義。魏代王肅。字子邕。東海郟

人。王弼。字輔嗣。山陽人。並為之注。晁氏說之曰。先儒謂費直專以象象文。言參解易爻。以象象文言雜入卦中者。

自費氏始。呂氏祖謙曰。漢興。言易者六家。獨費氏傳古文易。而不列於學官。劉向以中古文易經。校施孟梁丘經。或脫去无咎悔

亡。唯費氏經與古文同。然則真孔氏遺書也。東京馬融鄭康成。皆為費氏學。其書始盛行。今學官所列王弼易。雖宗莊老。其書固鄭

氏書也。費氏易。在漢諸家中最近古。最見排擯。千載之後。歸然獨存。豈非天哉。沛人高相治易。與費直同

時。其易亦无章句。專說陰陽災異。自言出丁將軍。傳至相。相授子

康。及蘭陵毋將永。為高氏學。漢初立易楊氏博士。宣帝復立施孟

梁丘之易。元帝又立京氏易。費高二家不得立。民間傳之。後漢費

氏興。而高氏遂微。永嘉晉懷帝年號。之亂。施氏梁丘之易亡。孟京之易

人无傳者。唯鄭康成王輔嗣所注。行於世。而王氏為世所重。其繫

辭已下。王不注。相承以韓康伯。韓伯字。注續之。愚按。元本王孫授施。及孟喜梁丘賀。今

依通考。增入沛人東海琅邪六字。元本子軼。上有其字。下无世。其家學四字。今依廣輿記更定。元本翟牧白生不肯曰非也。今

依通考。增入切字。京字孟氏學字。元本說長于災異。上无其字。元本費直傳易。上无漢初以下六字。今依通考增入。元本无

魏代王肅以下十字。今依通考增入。元本孟京下有費字。今依呂氏說更定。

程子曰。堯夫先生之學。得之於李挺之。北海李之。才。字挺之。挺之得之於穆

伯長。汝陽穆修字伯長。推其源流。遠有端緒。今穆李之言。及其行事。概可見矣。而先生淳一不雜。汪洋浩大。乃其所自得者多矣。
和靖尹氏曰。伊川先生踐履盡易。其作傳只是因而寫成。熟讀玩味。即可見矣。

安溪李氏曰。周子標太極之指。邵子定兩儀以下之次。而伏羲之意明。程子歸之於性命道德之要。其學以尚辭為先。而文周之理得。朱子收而兼用之。又特揭卜筮以存易之本教。分別象占以盡易之變通。於是乎由孔聖以追羲文。而易之道粲然備矣。

音釋 必同伏當作處。羨音有。駢音翰。礪音宕。屯音豚。又音頓。翟音狄。後改音宅。注音圭。鮭音跨。或作鮭音睽。母音無。母將復姓。

易見經傳音釋

上經

乾

乾 音件 平聲

潛 音漸 平聲

見 音縣 同現 卦內

亢 音康 去聲

蒙 音滿 去聲

兩施 卦內同

反復道 道去聲

善之長 長上聲 長人同

悶 音門 去聲

樂

確 音卻 洛音

行 去聲

善世 善去聲

幾 平聲

離 去聲

溼 音失

燥 音騷 去聲

時舍 舍上聲

上治 治平聲

天下治 治去聲

為行 行去聲 行行而並同

重 平聲

夫 扶音

先 去聲

後 去聲

喪 去聲

坤 音困 平聲

牝 音頻 上聲

喪 去聲

馴 巡音

知 去聲

括 音適

蕃 音煩

暢 音唱

為 去聲

離 去聲

夫

立 扶夫音

屯 肫音

難生 難去聲 之難同

下 去聲

遭 音旃

幾 平聲

不

易見

卷首

經傳音釋

永寧書樓

如舍 舍上聲 象同 施 去聲 蒙 音 筮 音 告 音 三 去聲 瀆 音 果行

行去聲 六三象同 說 音 取 去聲 遠 去聲 需 音 上 上聲 樂 音 難 去聲

衍音 當位 當去聲 後凡言 當位不當位並同 訟 音 室 音 通 音 竄 音 當

掇 音 入聲 渝 音 盤 音 褫 音 師 音 王 音 畜 音 長 音 當

比 音 比 音 缶 音 舍 音 小畜 音 畜 音 施 音 履 音 啞

輻 音 脫 音 去 音 學 音 幾 音 望 音 中 音 泰 音 履 音 啞

埤 音 說 音 越 音 眇 音 跛 音 上 音 波 音 愬 音 夫 音 泰 音 履 音 啞

卦同 否 音 相 音 去 音 左右 音 佐 音 茹 音 彙 音 馮 音 陂 音 社

聆 音 否 音 痞 音 辟 音 難 音 疇 音 同人 音 墉 音 號 音

咷 音 陶 音 大有 音 遏 音 用亨 音 亨 音 讀作享 音 隨 音 彭 音 哲

昔音 易 音 謙 音 下 音 上 音 惡 音 好 音 衷 音 稱 音

撫 音 豫 音 盱 音 簪 音 冥 音 隨 音 下 音 說 音 嚮 音

舍 音 拘 音 蠱 音 古 音 先 音 後 音 臨 音 長 音 說 音

思 音 知 音 觀 音 觀 音 盥 音 象前 音 觀 音 字並同 音 盥 音 音管又 音

顛 音 平聲 闕 音 噉 音 噉 音 頤 音 卦名同 音 上 音 上 音 勅 音

本音賚今作勅 屨 音 校 音 腊 音 乾 音 五爻同 音 肺 音 何 音

賈 音 賈 音 舍 音 濡 音 皤 音 裘 音 剝 音 長 音 蔑 音

滅音 辨 音 復 音 長 音 祇 音 下 音 省 音 无妄 音 獲 音

入聲 蓄音縮 畜音餘 大音 識如字又音志 行去聲 說音脫 輒音脫 牯

谷音 積音焚 衢音渠 頤 舍音上 朶音多 眈音丹 施音去 大過

薦音 燒音開 說音越 藉音謝 梯音題 它音拖 華字如 坎 重音平 洊音置 游

離 重音平 錯音倉 辟音倉 具音調 奎音迭 沱音駝 離音利

下經 取音去 止而說音越 下女音下 拇音牡 腓音肥 懂音充又音同

取音去 脢音枚又音每 頰音劫 遜 長音上 遠音去 勝音升 說音脫 畜音旭

取音去 好音去 大壯 羝音低 藩音煩 尚音通 喪音去 易音異

亦 旅 晉 上行音上 三象同 摧音崔 颯音石 明夷 大難音難 去

亦 旅 晉 上行音上 三象同 摧音崔 颯音石 明夷 大難音難 去

亦 旅 晉 上行音上 三象同 摧音崔 颯音石 明夷 大難音難 去

亦 旅 晉 上行音上 三象同 摧音崔 颯音石 明夷 大難音難 去

亦 旅 晉 上行音上 三象同 摧音崔 颯音石 明夷 大難音難 去

亦 旅 晉 上行音上 三象同 摧音崔 颯音石 明夷 大難音難 去

亦 旅 晉 上行音上 三象同 摧音崔 颯音石 明夷 大難音難 去

亦 旅 晉 上行音上 三象同 摧音崔 颯音石 明夷 大難音難 去

亦 旅 晉 上行音上 三象同 摧音崔 颯音石 明夷 大難音難 去

亦 旅 晉 上行音上 三象同 摧音崔 颯音石 明夷 大難音難 去

亦 旅 晉 上行音上 三象同 摧音崔 颯音石 明夷 大難音難 去

亦 旅 晉 上行音上 三象同 摧音崔 颯音石 明夷 大難音難 去

亦 旅 晉 上行音上 三象同 摧音崔 颯音石 明夷 大難音難 去

亦 旅 晉 上行音上 三象同 摧音崔 颯音石 明夷 大難音難 去

卷首

經傳音釋

三

咏望書樓

上上聲 號平聲 禰音 齋賤西切 洩剝音 困說音 株音 紱

拂音 亨讀作 疾藜音疾 別月音 藹音雷 艱宛音孽 井

喪去聲 汔音肸 緇音 上水聲上上 勞去聲 相去聲 泥去聲 舍

聲上射音 射音 附音 甕去音翁 潔音 鬣音 列音 收詩救切 又如字

幕莫音 草說音 當去聲 治平聲 輦音弓 蔚音 鼎音 亨

飪亨讀作烹聖人 上行上上聲 出吹去聲 又如字 否音 仇音 行

去聲 折音 覆音 餽音 鈗音懸 震號迄逆 啞音 喪

良限音弦 貢音 漸音 磐音 行音 孕音 離音

歸妹說音 娣音 卦音 豐音 菑音近割陸德 沫音 巽

折舌音 闕苦具切 旅瑣音 喪其喪去聲 象同 射音 巽

重平聲 先去聲 後去聲 喪象去聲 兌說也 說音越 先去聲

難去聲 渙上同 又上聲 机几音 去上聲 逃音 遠去聲 節

說音 行去聲 中孚說音 和去聲 靡音 上聲 小過行

過行去聲 既濟喪去聲 弗音 繻音須又 柳音 未濟暉

繫辭上傳 見矣見同 邊音岩又音 霆音 易知易音異 二章

見 經傳音釋 四 承聖書

樂音

三章

疵音慈又

存乎悔

悔音海 與悔

易音

四

章

知周

知去聲

樂音

五章

知者

知去聲 之知同

鮮音

六章

夫易

夫音扶 下夫乾 夫坤同他章並同

闢音平

易音

七章

知去聲

八章

蹟宅

惡去聲

行發

行去聲 言行同

見同

樞音

處音

斷音

夫音

下人

下去聲

幾音

藏去聲

九章

二十有五

有音又 以下七有

同字並

揲音

奇音

劫音

期音

長音

行去聲

十

章

嚮與響

與于此

與音預 下同

參音

綜音

研幾

幾平聲

十一章

冒音

著音

方以知

知去聲 以叙知並同

下知

徹音

者

夫音扶

德夫同

見乃

見同現 下見吉同

縣音

索音

壘音

十二章

緼音允

邪音

幾音

夫象

夫音

德行

行去聲

繫辭下傳

一章

重音

趣音

貞觀

貞夫

夫音

易矣

易音

墮音

頽音

見乎外

見同現 下同

一章

包音

犧音

王音

佃音

揉音柔又

剗音

剗音

重音

斷音

衣之

衣去聲

四章

奇音

行去聲

五章

來者信

信音申

蠖音荒

見邪

邪音

四章

知小

知去聲

鮮音

不勝

勝音

知幾

幾平聲

先見

見同

亡音

復行

復音浮

網音

緼音

醇音

易其心

易音

六

章

門邪

邪音

闡音

當音

中音

行去聲

七章

後音

易見

參音

經傳音釋

五

脉望書樓

易異音 長上聲 稱去聲 遠去聲 八章 遠去聲 上上聲 下去聲

九章 要終要平聲 亦 易知異 若夫扶夫音 知者知去聲

勝升音 邪耶音 十章 當去聲 十一章 邪耶並音 易者異

要平聲 十一 德行行並去聲 恒易易去聲 能說說音 與能

與去聲 惡音鳥 去聲

說卦傳

三章 射石音 數往數上聲 四章 恒呼淵切平聲 說音 五章

說並音 越 六 六章 燠漢音 十章 索並音 長並上聲

少並去聲 下章同 十一 章 圓圓同 駁音 嗇音 勇數本 長上聲

箕音 郎音 萑音 葦音 鼻注音 長女長上聲 輶音 乾音 蟹

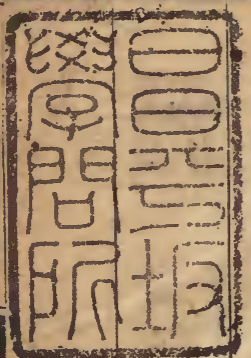
駭音 贏音 駮音 蚌音 菰音 黔音 喙音 鹵音

序卦傳

上篇 釋音 以觀觀去聲 下篇 難並去聲 長上聲 說並音

雜卦傳

見並同 難去聲 去上聲 上上聲 下去聲 長上聲



文化

