

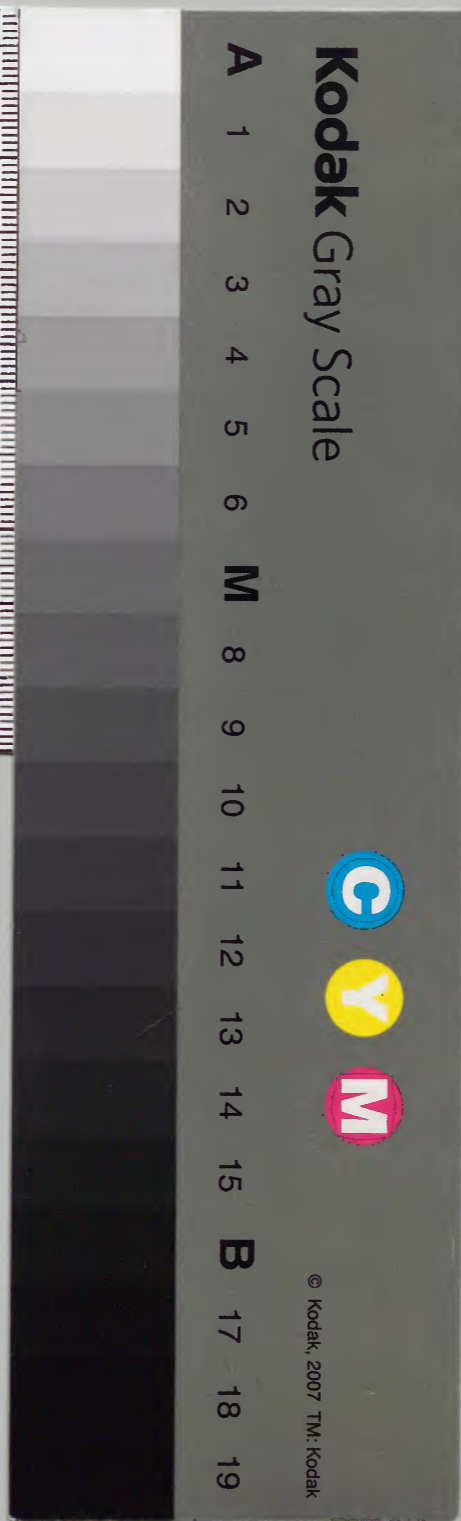
# 禮記註疏

漢書門			
八	四	三	類
六	四	三	號
一	六	三	函
六	二	四	架
〇			冊

內閣文庫			
三	八	三	漢
六	四	三	書
九	一	六	號
	〇	四	函
			架

四八四十九  
五十一

內閣文庫	
番號	漢 8443
冊數	160 ( 94)
函號	276 22



禮記註疏卷第四十八

淺草文庫

漢鄭氏註

唐孔穎達疏

祭義

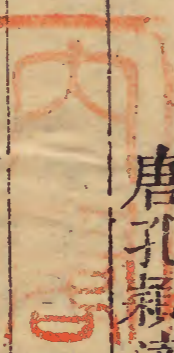
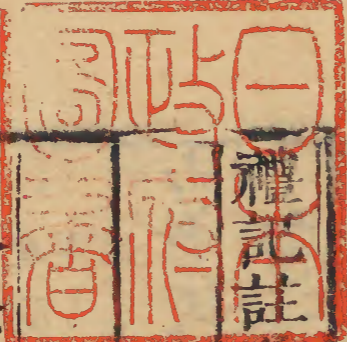
君子反古復始不忘其所由生也是以致其敬發其情  
竭力從事以報其親不敢弗盡也

以祭者也

禮

君子至盡也。正義曰此一節申明反古復始竭力報親之事。是以致其敬

發其情者以君子反古復始不忘其所由生是以故  
致其恭敬發其情性竭力從事以報其親謂竭盡氣  
力隨從其事以上報是故昔者天子為籍千畝冕  
其親不敢不極盡也



朱紘躬秉耒諸侯爲籍百畝冕而青紘躬秉耒以事  
天地山川社稷先古以爲醴酪齊盛於是乎取之敬  
之至也

籍籍田也先古先祖。籍在亦反籍田說。文作籍紘音宏耒力。內反酪音洛齊。音吞本亦作齊。親不敢不盡心。以事之故古天子。諸侯有籍田以親耕以事天地山川社稷先古者上。雖總論天子諸侯此言天地者特據天子自外則通。先古謂先祖也。以爲醴酪齊盛於是乎取之者爲祭。祀諸神須醴酪桑盛之屬於是乎籍田而取之敬之。也。

古者天子諸侯必有養獸之官及歲時齊戒沐浴而躬  
朝之犧牲祭牲必於是取之敬之至也君召牛納而

視之擇其毛而卜之吉然後養之君皮弁素積朔月  
月半君巡牲所以致力孝之至也

歲時齊戒沐浴而躬朝之謂將祭祀卜牲君朔月月半巡視之君召

牛納而視之更本擇牲意。朝直逆反註。至也。古者至。

正義曰此一經明孝子報親竭力養牲之事。汲歲時齊戒沐浴而躬朝之者云歲時謂每歲依時謂朔月月半也躬親也既卜牲吉在年養之而身朝之言朝者敬辭也。犧牲祭牲必於是取之者犧純色謂天子牲也。輪完也謂諸侯牲也。犧牲所祭之牲必於是養獸之官受擇取之養獸者若周禮牧人也。君召牛納而視之者此更本擇牲之時君於牧處更命取牛采納之於內而視之。君皮弁素積朔月月半君巡牲者即前言歲時朝之也。巡行也皮弁諸侯視朝之服朔月月半君服此衣而巡牲。所以致力孝之

至也者是孝道之至極耕藉云敬之至養牲云孝之至互文也

古者天子諸侯必有公桑蠶室近川而為之築宮仞有

三尺棘牆而外閉之及大昕之朝君皮弁素積卜三

宮之夫人世婦之吉者使入蠶于蠶室奉種浴于川

桑于公桑風戾以食之大昕季春朔日之朝也諸

侯夫人三宮半王后也風戾之者及早涼胞採之風

戾之使露氣燥乃以食蠶蠶性惡溼○近附近之近

仞所許斤反日欲出蠶才南反奉芳勇反下及註同

種章勇反戾力計反燥也食音嗣蚤音早本亦作早

昭七歲反燥悉歲既畢矣世婦卒蠶奉繭以示于君

遂獻繭于夫人夫人曰此所以為君服與遂副禕而

受之因少牢以禮之歲單謂三月月盡之後也言

歲者蠶歲之大功事畢於此也副禕王后之服而云

夫人記者容二王之後與禮之禮奉繭之世婦○單音冊

繭古典反與音餘註同禕音聊古之獻繭者其率用此與問者之

辭○率音類又音律又所律反及良日夫人繅三盆手遂布于三

宮夫人世婦之吉者使繅遂朱綠之玄黃之以為繭

黻文章服既成君服以祀先王先公敬之至也三

盆手者三淹也凡繅每淹大總而手振之以出緒也

禮記

○纁悉乃反下同說文作繆云抽繭出絲也以此爲  
 旒繆字音所咸反盆蒲奔反淹也淹本亦作掩徐於  
 於斂反又古者至也。正義曰此一節廣明孝子  
 桑蠶室者謂官家之桑於處而築養蠶之室。近川  
 而爲之者取其浴蠶種便也。築宮初有三尺棘墻  
 而外閉之者築宮謂築養蠶宮墻七尺曰初言墻之  
 七尺又有三尺高一丈也傳曰雉有三尺雉字者誤  
 也棘墻者謂墻上置棘外閉謂扇在戶外閉也。大  
 昕之朝爲季春朔日之朝。卜三宮之夫人者諸侯  
 之夫人牛王后故三宮世婦之吉者亦諸侯世婦卜  
 取之吉者前雖則總舉天子諸侯此時舉諸侯互言  
 之。○秦種浴于川者言蠶將生之時而又浴之初於  
 仲春已浴之至此更浴之。○風戾以食之者戾乾也  
 凌早采桑必帶露而溼蠶性惡溼故乾而食之。○歲  
 既單矣者單盡也三月之末四月之初。○遂獻繭于  
 夫人者蠶是婦人之事故獻繭于夫人。○夫人曰此  
 所以爲君服與者所舉奉處重。○遂副禕而受之者

既擬于君之祭服故夫人首著副身著禕衣受此所  
 獻之繭。○因少牢以禮之接獻繭之世婦。○古之獻  
 繭者其率用此與者率法也。夫人曰獻繭之法自古  
 如此邪重事之義故問之也。○及良日夫人纁者良  
 日謂吉日宜纁之日明纁更擇吉利之日日至而後  
 乃夫人自纁。○三盆手者猶三淹也手者每淹以手  
 振出其緒故云三盆手。○遂布于三宮夫人世婦之  
 吉者使纁者以夫人親纁三盆以手振出其緒訖遂  
 布與三宮夫人世婦之吉者既據諸侯言之則夫人  
 唯一人就其中取吉者此雜互天子而言之以天子有  
 纁非一人而已唯云世婦之吉者擇其吉者以爲主  
 領非唯一人而已。○以祀先王先公敬之至也者前  
 又解耕籍男子之事故云以祀先王先公敬之至也者前  
 先祖養蠶是婦人之事婦人不與外祭故云以祀先  
 王先公其實養蠶爲衣亦事天地山川社稷。○副  
 禕至後與。○正義曰案內司服註云唯二王後禕衣  
 與此註同案明堂位魯公夫人亦用禕衣此不言者

魯為特賜非常法  
此據常者故不言

君子曰禮樂不可斯須去身國斯須猶須臾也致樂以

治心則易直子諒之心油然而生矣易直子諒之心生

則樂樂則安安則久久則天天則神天則不言而信

神則不怒而威致樂以治心者也國子諒如不子之

子諒信也油然而生好美貌○易以致反下同于

註同諒音亮下同油音由致禮以治躬則莊敬莊敬

則嚴威國躬身也心中斯須不和不樂而鄙詐之心

入之矣外貌斯須不莊不敬而慢易之心入之矣故

樂也者動於內者也禮也者動於外者也樂極和禮

極順內和而外順則民瞻其顏色而不與爭也望其

容貌而衆不生慢易焉國極至也○爭爭故德輝動

乎內而民莫不承聽理發乎外而衆莫不承順國理

為言行也○輝音輝行下孟反故曰致禮樂之道而

天下塞焉舉而錯之無難矣國塞克滿也○而措本

反故樂也者動於內者也禮也者動於外者也故禮主

其減樂主其盈禮減而進以進為文樂盈而反以反

為文國減猶倦也盈猶溢也樂以統情禮以理行人

之情有溢而行有倦倦而進之以能進者為文溢而  
使反以能反者為文文謂才美○減胡斬反又禮減

而不進則銷樂盈而不反則放故禮有報而樂有反

**註**報皆當為褒聲之誤○銷音消報依註音禮得其

報則樂樂得其反則安禮之報樂之反其義一也

君子至一也○正義曰此一節已具於樂記但記者  
別人故於此又記之其義已具在樂記故於此不繁  
也文

曾子曰孝有三大孝尊親其次弗辱其下能養公明儀  
問於曾子曰夫子可以為孝乎曾子曰是何言與是

何言與君子之所謂孝者先意承志諭父母於道參

直養者也安能為孝乎○養羊

皆同與音餘先悉曾子曰身也者父母之遺體也行

父母之遺體敢不敬乎居處不莊非孝也事君不忠

非孝也治官不敬非孝也朋友不信非孝也戰陣無

勇非孝也五者不遂裁及於親敢不敬乎○遂猶成

也○裁音利又音類本亦作裁陳直觀亨熟羶燕嘗

而薦之非孝也養也君子之所謂孝也者國人稱願

然曰幸哉有子如此所謂孝也已○然猶而也

反薦將 衆之本教曰孝其行曰養養可能也敬為難

見反 敬可能也安為難安可能也卒為難父母既沒慎行

其身不遺父母惡名可謂能終矣仁者仁此者也禮

者履此者也義者宜此者也信者信此者也強者強

此者也樂自順此生刑自反此作曾子曰夫孝置之

而塞乎天地溥之而橫乎四海施諸後世而無朝夕

推而放諸東海而準推而放諸西海而準推而放諸

南海而準推而放諸北海而準

**禮** 無朝夕言常行無

輟時也放猶至也準猶平也

遺如字又于季反樂首高皇五孝反溥本亦

作敷同芳于反放甫往反下同 詩云自西自東自南

至也準諸尹反平也輟張劣反 自北無思不服此之謂也會子曰樹木以時伐焉禽

獸以時殺焉夫子曰斷一樹殺一獸不以其時非孝

也

**禮** 夫子孔子也曾子述其言以云

斷丁孝有三 小孝用力中孝用勞大孝不匱

**禮** 勞猶功也

匱其 同思慈愛忘勞可謂用力矣尊仁安義可謂用勞矣

**禮** 博施備物可謂不匱矣

思慈愛忘勞思父母之慈 愛已而自忘已之勞苦

施始 父母愛之喜而弗忘

父母惡之懼而無怨

**禮** 無怨無怨於父母之心

易路



反父母有過諫而不逆

仁者之粟以祀之此之謂禮終

人物以事亡親

今各依文解之孝有三者人孝尊親一也即是下

文云大孝不墮聖人為天子者也尊親嚴父配天也

保社稷宗廟祭祀不使預危以辱親也即與下文中

孝用勞亦為一也其下能養三也謂庶人也與下

文云小孝用力為一能養謂因天分地以養父母也

孝子則預前逆知父母之意而為之是先意也承志

謂父母已有志已當奉承而行之論父母於道者或

道也五者不遂裁及於親敢不敬乎者遂猶成也

若行禮上五者事不成其如是裁言必及親所以為

非孝然則君子於上五者豈敢不敬而承之者乎

亨熟羶薌嘗而薦之非孝也養也者言亨熟羶薌之

美先自口嘗而後薦之父母此非孝也唯是供養

君子之所謂孝也者國人稱頌然曰幸哉有子如此

所謂孝也已者言嘗薦美食但是養也非論孝子言

若人將為孝曰此子百行皆美一國之人稱揚羨願

然曰如此是羨願之云此子父母有幸遇哉而有孝

乎如此所謂孝也已謂然而令人羨願如此乃所謂

孝也○眾之本教曰孝者言孝為眾行之根本以此

根本而教於下名之曰教孝則孝經云孝者德之本

又云教民親愛莫善於孝是眾行之根本以教於民

故謂之孝也○其行曰養者言不能稱孝之德其唯

行奉上之禮但謂之養者也○養可能也敬為難者

言供養父母可能為也但尊敬父母是為難也○敬

聖已流

卷之八

禮記

矣者解卒為難之事其卒者謂父母既沒之後謹慎  
 奉行其身恒在善道不遺與父母惡名孝子如此可  
 謂能卒矣。仁者仁此者也此謂孝也言欲行仁者  
 矣仁恩於此孝也言欲行仁於外必須行仁恩於父  
 母也故云仁者仁此者也。禮者履此者也履踐履  
 也言欲行禮於外者必須履踐此孝者也。義者宜  
 此者也言欲行義於外者必須得宜於此孝也行孝  
 得宜乃可施義於外。信者信此者也言欲行誠信  
 於外須誠信於孝道言孝道誠信始可誠信於外。  
 強者強此者也言欲強盛於外者必須強盛於孝道。  
 言行孝道強盛則能強盛於外。樂自順此生者自  
 由也言身之和樂由順從孝道而生若能順從孝道  
 則身和樂。刑自反此作者言身受刑戮由反此孝  
 道而興作若違反孝道則刑戮及身。曾子曰夫孝  
 置之而塞乎天地者自此以前皆曾子之言但此以  
 下事與故更言曾子曰夫孝置之而塞乎天地者置  
 謂措置也言孝道借置於天地之間塞滿天地言上  
 至天下至地謂感天地神明也。溥之而橫乎四海

者溥布也布此孝道而橫被於四海言孝道廣遠也  
 溥字而定木作傳傳溥古字傳著之名義俱通其義  
 如此一也。施諸後世而無朝夕者諸於也謂施此  
 孝道於後世而無一朝一夕而不行也終長行之言  
 長久。推而放諸東海而準至北海而準者推謂推  
 排也放至也諸於也言推排孝道至於四海能以爲  
 法準平而法象之無所不從也。詩云自西自東自  
 南自北無思不服者詩大雅文王有聲之詩美武王  
 也言武王之德能如此今孝道亦然四海之內悉以  
 準法而行之與武王同故引以證之。曾子曰樹木  
 以時伐焉者至此之謂禮終亦是曾子之言以語更  
 端故更云會了。息慈愛忘勞可謂用力矣者以庶  
 人思父母慈愛忘已躬耕之勞可謂用力矣。尊仁  
 安義可謂用勞矣者諸侯卿大夫士尊重於仁安行  
 於義心無勞倦是謂用勞矣。博施備物可謂不  
 匱矣者匱乏也廣博施則德教加于百姓刑于四  
 是也備物謂四海之內各以其職  
 來助祭如此即是大孝不匱也

樂正子春下堂而傷其足數月不出猶有憂色門弟子  
 曰夫子之足瘳矣數月不出猶有憂色何也樂正子  
 春曰善如爾之問也善如爾之問也吾聞諸曾子曾  
 子聞諸夫子曰天之所生地之所養無人為大父母  
 全而生之子全而歸之可謂孝矣不虧其體不辱其  
 身可謂全矣曾子聞諸夫子述曾子所聞於孔子  
 之言○數色主反下同故君子退步而弗敢忘孝也  
 今予忘孝之道予是以有憂色也頃當為跬聲之  
 也○謂為跬聲也又曰○謂為跬聲也壹舉足而

不敢忘父母壹出言而不敢忘父母壹舉足而不敢  
 忘父母是故道而不徑舟而不游不敢以先父母之  
 遺體行始壹出言而不敢忘父母是故惡言不出於  
 口忿言不反於身不辱其身不羞其親可謂孝矣國  
 徑步邪趨疾也忿言不反於身人不能無忿怒忿怒  
 之言當由其直而則人服不敢以忿言來也○徑古  
 以嗟反趨國樂正至孝矣○正義曰此一節論樂正  
 七俱反國子春傷其足而憂因明父母遺體不可  
 損傷之事○無人為大者言天地生養萬物之中無  
 如人最為大故孝經云天地之性人為貴是也○不  
 虧其體不辱其身可謂全矣者非直體全又須善名  
 得全若能不虧損形體得全不損辱其身是善名得

全也。故君子頂步而弗敢忘孝也。首頂也。謂一舉足君子於一舉足之間不敢忘父母也。言忘之恐有傷損。是故道而不徑者謂於正道而行不由邪徑。正道不易於身無損傷邪徑險阻或於身有患。舟而不游者言渡水必依舟船不浮游水上乘舟則安。浮水則危。不敢以先父母之遺體行殆者以其不忘父母之遺體故不敢以先父母遺體之餘體而行。歷危患處。惡言不出於口者悖逆惡反之言不出於口。為人所賤也。忿言不反於身者謂已之言必能正而人則服之。故他人賤之。言不反於身定本。反於身作及字。不辱其身。蓋其親可謂孝矣者。總結舉足出言二事。身及親而不游歷可謂孝也矣。

昔者有虞氏貴德而尚齒夏后氏貴爵而尚齒殷人貴富而尚齒周人貴親而尚齒

臣也尚謂有事尊之於其黨也臣能世祿曰富舜時

多仁聖有德後德則在小官。疏曰昔者至尚齒。正義至不敢犯又兼明孝弟故下云孝弟發諸朝廷事兼孝弟也。各隨文解之。今此一經論四代梯順尚齒之義。有虞氏貴德而尚齒者虞氏帝德弘大故貴德。德之中年高者在。前是德中尚齒。夏后氏貴爵而尚齒者夏后之世漸澆薄不能貴德而尚功。功高則爵高。既貴其官爵德雖下而爵高者則貴之。由道劣故也。故貴爵之中年高者在。前故云尚齒。殷人貴富而尚齒者殷人又劣於夏。但身有功則與之重爵。殷家累世有功世爵而富乃貴之。故云貴富亦年高者在。前故云尚齒。周人貴親而尚齒者周人又劣於殷。敬愛彌狹。殷人疏而富者猶貴之。周人於已有親乃貴之。就此之中亦年高者在。前故云尚齒。貴謂至小官。正義曰鄭恐經云貴者皆班序在上。故名之。貴謂燕賜有加於諸臣。凡四代朝位班序皆以官爵為次。悉皆重爵而夏后氏貴者但於爵高者加恩賜云尚謂有事尊之於其黨也者謂德爵富親

豐已流 卷之百八十一 及古

各於其黨類之中而被尊也云舜時多仁聖有德後德則在小官者鄭解虞氏貴德之意以舜時仁聖者多人皆在德其德小先來者已居大官其德大後來者則在小官是小官而德尊者故有虞氏貴之所以燕賜加於大官俗本虞夏殷周天下之盛王也未有後德多作小德者

遺年者年之貴乎天下久矣次乎事親也言其先

老也禮虞夏至事親也正義曰此一經覆述虞夏

有遺年者言虞夏殷周雖是明盛之王也未有遺棄

其年者悉皆尚齒更無他善以加之年之貴乎天下

久矣者從虞夏以來貴在是久矣次乎事親也

是故朝廷同爵則尚齒七十杖於朝君問則席八十不

俟朝君問則就之而弟達乎朝廷矣禮同爵尚齒老

者在上也君問則席為之布席於堂上而與之言凡

朝位立於庭魯哀公問於孔子命席不俟朝君揖之

即退不待朝事畢也就之棘其家也老而致仕君或

不許異其禮而已禮於朝直遙反後皆同弟音

至朝矣正義曰此一經明朝廷之中行於弟也

是故朝廷同爵則尚齒者此因前文尚年以是之故

朝廷之中同爵則尚齒官爵同者則貴尚於齒四代

皆然七十杖於朝君問則席者以其尚齒故七十

者許之據杖於朝若君有問則布席令坐也八十

不俟朝君問則就之者年已八十不但杖於朝而已

見君揖則退不待朝事畢也若君有事問之則就其

室是遜弟敬老之道通達於朝廷矣禮凡朝至而

豐已流

卷之四

禮記

哀公問於孔子命席者儒行文云不俟朝君揖之即  
 退者案燕禮大射卿大夫立于庭北面君降自阼階  
 南鄉爾卿卿西面爾大夫大夫皆少進皆北面爾謂  
 揖也於時老臣君揖則退不待朝事畢也則於路寢  
 門外曰視朝亦揖竟即退不待朝事畢也云老而致  
 仕君或不許與其禮而已者案曲禮云大夫七十而  
 致事若不得謝是或不許也此經中所云是君不許  
 者故七十杖於朝君問則席又八十不俟朝是異其  
 禮若其致事君許則王制云七十不  
 俟朝八十杖於朝是君許者與此異行肩而不併不  
 錯則隨見老者則車徒辟斑白者不以其任行乎道  
 路而弟達乎道路矣錯鴈行也父黨隨行兄黨鴈  
 行車徒辟乘車步行皆辟老人也斑白者髮雜色也  
 任所擔持也不以任少者代之併步項反徐扶頂  
 反辟音避註同行戶

剛反下同擔都甘  
 反少詩照反下同 居鄉以齒而老寤不遺強不犯弱  
 衆不暴寡而弟達乎州巷矣老窮不遺以鄉人尊  
 而長之雖貧見無子孫無棄忘也一鄉者五州巷猶

閭也遺如字一本作置其媿  
 閭也反長竹丈反下文皆同  
 通達於道路行肩而不併者謂老少並行言肩臂  
 不得併行少者差退在後則朋友肩隨是也不併  
 則隨者若兄黨為鴈行之差錯是父黨則隨從而為  
 行見老者則車徒辟者謂少者或乘車或徒步若  
 逢見老者則辟之斑白者不以其任行乎道路者  
 任謂擔持言斑白不以所任之物行於道路少者必  
 代之是弟通達於道路錯鴈至鴈行  
 義曰錯參差假鴈行為行父黨隨行王制文

古之道五十不為甸徒頌禽隆諸長者而弟達乎獲符

矣四井為邑四邑為丘四丘為甸甸六十四井也

以為軍田出役之法五十始衰不從力役之事也頒

之言分也隆猶多也及田者分其多其老者謂竭作

未五十者春獵為搜冬獵為狩甸田見反頒音斑

音獸求反符軍旅什五同爵則尚齒而弟達乎軍旅矣音獸

什五士卒部曲也少儀曰軍尚左卒尚右卒子

**疏**古之至旅矣正義曰此一節明弟道達於彼狩

重卻道周初之事故云古之道也○五十不為甸徒  
者謂方八里之甸徒謂步卒軍法八里出長轂一乘  
步卒七十二人謂之甸者以供軍賦及田役之事五  
十者氣力始衰不為此甸役徒卒頒禽隆諸長者謂

四十九以下田軍頒禽之時多長者四井至為

符正義曰四井為邑至六十四井也司馬法云

以為軍田出役之法者謂一甸之中出長轂一乘甲

士三人步卒七十二人供軍田役事故云以為軍田

出役之法云五十始衰不從力役之事也者王制文

云謂竭作未五十者案小司徒云凡起徒役毋過家

一人以其餘為羨唯田與追胥竭作若田與追胥竭

作之時此未五十者猶任田役故頒禽之時多此長

者云春獵為搜冬獵為狩爾雅釋天文經云搜狩夏

苗秋獮可知也甸什伍至部也○正義曰五人為

伍二伍為什士謂甲士卒謂步卒在軍旅

之中時主師部領團曲而聚故云部曲

孝弟發諸朝廷行乎道路至乎州巷放乎搜狩脩乎軍

旅衆以義歿之而弗敢犯也歿之歿此孝弟之禮

○放方往反禮孝弟至犯也正義曰此一節總論結上

文○孝弟發諸朝廷者即上文而弟達乎

禮禮記

禮記

禮記

朝廷是也。在上諸文，但云弟，此兼云孝者，以孝故能弟。弟則孝之次也。此經總結前諸文，故云孝弟也。衆以義歿之，而弗敢犯也。者言孝弟之道，通於朝廷。行於道路，州巷，狻狴，軍旅，無處不行。孝弟以教衆庶也。故衆以道理之義，歿於孝弟也。言行孝弟，雖歿不捨，不敢犯此孝弟而不行也。

祀乎明堂，所以敬諸侯之孝也。食三老，五更於大學，所

以教諸侯之弟也。祀先賢於西學，所以教諸侯之德

也。耕藉，所以教諸侯之養也。朝覲，所以教諸侯之臣

也。五者，天下之大教也。祀乎明堂，宗祀文王西學

周小學也。先賢有道德，王所使教國子者。

○食音嗣，儻反。下同。大學音泰。祀乎至教也。正義曰：此一節廣明孝弟之道，養三老五

更及齒學之事。○祀乎明堂，所以教諸侯之孝也。者於周言之，祀文王也。故樂記云：祀文王於明堂，是也。○食三老，五更於大學，所以教諸侯之弟也。者案孝經云：雖天子必有父也。註謂養老也。父謂君老也。此食三老，而屬弟者，以上文祀文王於明堂為孝，故以食三老，五更為弟。文有所對也。○祀先賢於西學，所以教諸侯之德也。者以先賢有德，故祀之。令諸侯尊敬有德，故云教諸侯之德。此西學，鄭註云：周小學，則周之小學，在西郊，則王制云：養庶老於虞庠，虞庠在國之西郊，是也。○祀乎至子者，正義曰：云祀乎明堂，宗祀文王者，鄭以樂記武王伐紂，稱祀乎明堂，而民知孝，彼謂文王廟制如明堂。武王伐紂後，而祀之，恐此祀乎明堂，亦與彼同。故云：謂宗祀文王也。實於明堂之中，知者以此經廣明周法，故五者，天下之大教也。西學，周之小學也。者謂虞庠也。以祀先賢明於虞庠，小學，故大司樂云：凡有道者，有德者，使教焉。成則以為樂，祖祭於瞽宗。文王世子又云：書在上庠，以



此知祭先賢所通之經各有所習之學若瞽宗則在國虞庠為小學者則在西郊今祀先賢則於西郊也

食三老五更於大學天子祖而割牲執醬而饋執爵而

酌冕而總于所以教諸侯之弟也是故鄉里有齒而

老窮不遺強不犯弱眾不暴寡此由大學來者也

割牲制俎實也冕而總于親在舞位以樂侑食也教

諸侯之弟次事親○酌音胤又仕觀反天子設四學當入學而

天子齒四學謂周四郊之虞庠也文王世子曰行

一物而三善皆得唯世子而已其齒於學之謂也

食三至子齒○正義曰此一節明養三老五更之禮而囑其力下象其德○天子祖而割牲者謂牲入之

時天子親割也○執醬而饋者謂食之時親執醬而饋也○執爵而酌者謂食罷親執爵而酌之也○冕

而總于者下所也親在舞位持盾而舞也○是故鄉里有齒者以天子敬老鄉里化之故有齒也○老窮

不遺者老而被養故在下年老及困窮者皆化上而養之故不見遺棄作記者以老弱被尊養人皆化上

故強不犯弱眾不暴寡○此由大學來者也所致此養三老五更於大學故此化而來○天子設四學者

謂設四代之學周學也殷學也夏學也虞學也○當入學而天子齒天子設四學以有虞庠為小學設置

於四郊是天子設四學據周言之當入學而天子齒者當入學之時而天子齒於國人故云而天子齒○

四郊虞庠以為四郊皆有虞庠

天子巡守諸侯待于竟天子先見百年者

問其國君

以百年者所在而往見之○守手又反本亦八十九

禮記卷之八 卷之八 禮記卷之八

十者東行西行者弗敢過西行東行者弗敢過欲言政者君就之可也

天子至可也。正義曰此一節亦明尚齒貴老之義。天子巡守者謂巡行守土諸侯。諸侯待于竟天子先見百年者謂天子問此諸侯之國內有百年之人天子則先往就見百年者八十九十者東行西行者弗敢過者既未滿百歲不可一一就見若天子諸侯因其行次或東行西行至八十九十者或問里之旁不敢過越而去必往就見之。欲言政者君就之可也者謂八十九十之人雖不當道路左右亦共言論政教君即往就之可也。

壹命齒于鄉里再命齒于族三命不齒族有七十者弗

敢先此謂鄉射飲酒時也齒者謂以年次立若坐

也三命列國之卿也不復齒席之於賓東不敢先族

之七十者謂既一人舉解乃入也雖非族亦然承齒

乎族故言族爾復扶又反下文註將復入同禪之鼓反七十者不有大

故不入朝若有大故而入君必與之揖讓而后及爵

者謂致仕在家者其入朝君先與之為禮而后揖

卿大夫士一命至爵者。正義曰此一節明鄉里

謂鄉射飲酒之時身有一命官者或立或坐齒與鄉人同。再命齒于族者謂身有再命之官其命既高鄉人疏者雖復年高不與之齒但族親之內計長幼為世序。三命不齒者謂身有三命官其命轉尊不復齒於親族謂特坐賓東。族有七十者令其先入此若此飲酒之時族親之內有年七十者令其先入此

禮記卷之八 禮記卷之八 禮記卷之八

三命者乃始後入故云不敢先也。○此謂至族爾。○正義曰此一節齒于鄉里齒于族未知何時如此。故明之云謂鄉射飲酒時鄉射謂鄉人詢衆庶而爲射於時先行飲酒之禮是鄉射有飲酒者也。又云飲酒者謂鄉人飲酒及黨正飲酒此註鄉射飲酒兼此三義也。今案儀禮鄉飲酒及鄉射無一命齒于鄉里再命齒于族之文此一命再命之文在黨正故鄭註鄉飲酒云此篇無正齒位之事是也。雖無正齒位之事其實鄉射飲酒亦有正齒位之事也。禮但文不備也。故此云鄉射飲酒以總正齒位之事也。云齒者謂以年次立若坐也者。士立於堂下大夫坐於堂上知者鄉射云大夫受獻訖及衆賓皆升就席於時雖立至徹俎卽坐鄉射記又云既旅上不入不見士坐之文。明立于堂下云三命列國之卿也者。據諸侯言之謂當飲酒之時若天子國黨正飲酒三命不齒謂上士也。以大于上士三命故也。此經雖據諸侯亦謂黨正飲酒故云三命不齒鄭註三命列國之卿若其鄉飲酒諸侯之國但爵位爲卿大夫雖再命一命皆得不

齒以鄉飲酒賓賢能其賓必少其得爵爲卿大夫者必年長於賓故在賓東西面而不齒若黨正飲酒以正齒位其實必長故天子諸侯之國三命乃不齒知鄉飲酒爵爲卿大夫乃不齒者案鄉飲酒云席于東公三重大夫再重計云席此二者於賓東尊之不與鄉人齒也。天子之國三命者乃不齒於諸侯之國爵爲大夫則不齒是大夫坐於上士立於下者謂諸侯之國若天子黨正飲酒一命下士立於下再命中士齒於族坐於堂上三命上士席於賓東云不敢先族之七十者謂既一人舉解乃入也者。族七十者初飲酒之時則與衆賓先入此三命者得爲待獻賓獻介獻衆賓之後至一人舉解之時乃始入也。故鄉飲酒鄉射記皆大夫樂作之前一人舉解之後乃始得入也。若然大夫之入依禮自當一人舉解之時縱令無族人七十者亦當如此。又族之七十者及鄉人少者於先已入今特云族有七十者不敢先記人之意以身有三命應合在族人七十者之先欲明敬齒上老故云不敢先爾是以鄭註云雖非族亦然但鄉

禮記 卷之四 禮記

人長老皆上之既入然後始入此有族有七十者熊氏云謂黨正飲酒故正齒位故有七十若鄉飲酒之禮則無七十者故鄉飲酒明日乃息司正告于先生君子是老者明日乃入也

天子有善讓德於天諸侯有善歸諸天子卿大夫有善

薦於諸侯士庶人有善本諸父母存諸長老祿爵慶

賞成諸宗廟所以示順也薦進也成諸宗廟於宗

廟命之祭統有十倫六曰見爵賞之施焉見賢通反施始政

反天子至順也正義曰此一節明有善讓於尊上示以敬順之道不敢專也

昔者聖人建陰陽天地之情立以為易易抱龜南面天

子卷冕北面雖有明知之心必進斷其志焉示不敢

專以尊天也善則稱人過則稱已教不伐以尊賢也

立以為易謂作易易抱龜易官名周禮曰大卜大

卜主三兆三易三夢之占卷古本反知賢也○首智斷丁亂反

正義曰此一節亦明其不敢專舉尊賢之義也○立以為易者聖人謂伏羲文王之屬興建陰陽天地之

情仰觀天文俯察地理立此陰陽以作易即今時易也易抱龜南面天子卷冕北面者立為占易之官抱

龜南面尊其神明故南面天子親執卑道服袞冕北而必進於龜之前令龜斷決其已之所有為之志示不

敢自尊以尊敬上天也○教不伐以尊賢也者有善稱人有過稱已教在下不自伐其善以尊敬賢人也

○周禮至之占○正義曰此稱官者於周禮稱大

卜三兆者玉瓦原也鄭註云言兆形似玉瓦原之豐

鏤原田也杜子春云玉兆帝顛頂之兆瓦兆帝堯之

兆原兆有周之兆三易者連山歸藏周易杜子春云連山必戲歸藏黃帝鄭作易讚云夏日連山殷曰歸藏周曰周易三夢一日致夢二曰鱗夢三曰咸陟

孝子將祭祀必有齊莊之心以慮事以具服物以脩宮

室以治百事謂齊之前後也及祭之日顏色必溫

行必恐如懼不及愛然如懼不及見其所愛者

曲勇其奠之也容貌必溫身必詘如語焉而未之然

反奠之謂酌尊酒奠之及醑之屬如語焉而未之然

如有所以語親而未見答以語宿者皆出其立卑

靜以正如將弗見然宿者皆出謂賓助祭者事畢

出去也如將弗見然祭事畢而不知親所在思念之

深如不見出也及祭之後陶陶遂遂如將弗入然

思念既深如覩親將復入也陶陶遂遂相隨行之貌

○陶音遙遂本又作燧音遂是故慈善不違身耳目不違心思慮

不違親結諸心形諸色而術省之孝子之志也術

當為述聲之誤也○思息嗣反術義作述孝子至志也○正

子將祭祀之時顏色容貌務在齊莊卑詘思念其親

存也以慮事者言孝子先齊莊其心以謀慮祭事

以具服物者以備具衣服及祭物○以治百事者謂

齊前後凡治百眾之事行必恐如懼不及愛然者言

孝子色必溫和行必戰恐其形貌如似畏懼不及見

親之所愛然止由如是言心貌必溫○身必詘者言

孝子設奠及饋之時容貌溫和平身形必卑誦如語焉而未之然者如以語諮白於親而未之見報答者○宿者皆出者謂助祭所宿之賓今祭事已畢並皆出去孝子其立卑柔靜默然後以正定心意以思念其親如似將不復見顏色出然○及祭之後陶陶遂遂如將復入然者孝子思念親深及至祭後想像親來形貌陶陶遂遂如似親將復反更入然○是故慈善不違身者以孝子思念親深為是之故精慈純善之故行不違離於身言恒慈善也○耳目不違心者言忠心思慮不違於親無時敬也○結諸心者言思念深結積於心○形諸色思念其親形見於色○而術省之者術述省視也言思念其親但偏循述而省視之反覆人忘也此乃孝子思念其志也

**建國之神位右社稷而左宗廟**

**禮記** 建國至宗廟○

正義曰此一節明神位所託則人尚左故宗廟在左社稷在右案桓二年取節六彝納於大廟在休云質

家右宗廟尚親親文家右社稷一尊  
專此說與鄭合故鄭云廟尚左也

祭統第二十五

祭統第二十五其記祭統之本義也祭統者祭之統也統者始也統者本也此其別於祭義也祭義者祭之義也統者祭之始也義者祭之理也統者祭之體也義者祭之用也統者祭之常也義者祭之變也統者祭之宗也義者祭之祖也統者祭之親也義者祭之友也統者祭之賓也義者祭之祭也統者祭之配也義者祭之饗也統者祭之饋也義者祭之食也統者祭之飲也義者祭之醴也統者祭之酒也義者祭之醢也統者祭之醢也義者祭之醢也統者祭之醢也義者祭之醢也



生於心也心怵而奉之以禮是故唯賢者能盡祭之

**義** 怵感念親之貌也怵或為述○怵敕凡治至

正義曰此一節總明祭事但祭禮既廣其事又多記

者所說各有部分今各隨文解之此一節明祭祀於

禮中最重唯賢者能盡祭義凡祭為禮之本禮為人

之本將明禮本故先說治人言治人之道於禮最急

○禮有五經者經者常也言吉凶賓軍嘉禮所常行

故云禮有五經五經之中於祭更急上說人之以禮

為急此說禮為急者案大宗伯吉禮之別十有二凶

禮之別五賓禮之別八軍禮之別五嘉禮之別六五

禮之別總三十有六○大祭者非物自外至者也自

中出生於心也者自猶從也言孝子祭親非假他物

從外至於身使已為之但從孝子身中出生於孝子

之心也○心怵而奉之以禮者言孝子感時心中怵

惕而奉親以祭祀之禮○是故唯賢者能盡祭之義

者言非賢者不能怵惕惕惕惕惕之義唯必賢人故能盡

祭祭敬

賢者之祭也必受其福非世所謂福也福者備也備者

百順之名也無所不順者之謂備言內盡於已而外

順於道也忠臣以事其君孝子以事其親其本一也

**世** 世所謂福者謂受鬼神之祐助也賢者之所謂福

者謂受大順之顯名也其本一者言忠孝俱由順出

也○祐上則順於鬼神外則順於君長內則以孝於

親如此之謂備唯賢者能備能備然後能祭是故賢



安之以樂參之以時明薦之而已矣不求其為此孝

子之心也明猶潔也為謂福祐為已之報。長竹

所長同道音導其為于偽反註為謂同一音如字祭者所以追養繼孝也孝

者畜也順於道不逆於倫是之謂畜畜謂順於德

教養羊尚反下同賢者至謂畜。正義曰此一

於身若賢者受福身外萬事皆順於道理故云非世

所謂備此是賢者之福謂內盡其心外極其禮內外

俱順於祭具也。言內盡於已而外順於道也者

於道理也。其本一也者言忠臣事君孝子事親其

本皆從順而來故云其本一也。上則順於鬼神者

廣大順也體尊故云上也。外則順於君長者謂朝

廷也出事先卿故云外也。不求其為者言孝子但

內盡孝敬以奉祭祀不求其鬼神福祥為已之報索

少牢報辭云皇兄命工祝承致多福無疆子女孝孫

使女受祿于天宜稼于田則是祭祀有求此不求

者謂孝子之心無所求也但神自致福故有受祿于

天之言若水旱災荒禱祭百神則有求也故大祝有

六祈之義大司徒有荒政索鬼神之神。追養繼孝

也者養者是生時養親孝者生時事親今既沒設

禮祭之追生時之養繼生時之孝。孝也者畜也者

畜謂畜養謂孝子順於德教不逆於倫理可以畜養

其親故釋孝為畜此據援神契庶人之孝曰畜五孝

不同庶人但取畜養而已不能百事皆順援神契又

云天子之孝曰就諸侯曰慶大夫曰譽士曰究庶人

曰畜分之則五總之曰畜

是故孝子之事親也有三道焉生則養沒則喪喪畢則

祭養則觀其順也喪則觀其哀也祭則觀其敬而時也盡此三道者孝子之行也

孟節是故至行也。正義曰此一反。節明孝子事親有三種之道。

沒終也。盡徐子反。下同行。

既內自盡又外求助昏禮是也故國君取夫人之辭曰

請君之玉女與寡人共有敝邑事宗廟社稷此求助

之本也

言玉女者美言之也君子於玉比德焉取。夫祭也者必夫婦親之所以備外內之官也官

備則具備

具謂所供眾物。其音恭下文以共皆同。水草之菹陸產之醢小物備矣三牲之俎八簋之實美物備矣

昆蟲之與草木之實陰陽之物備矣

水草之菹芹菹之屬陸產之醢蜺蜾之屬天子之祭八簋昆蟲謂

濕生寒歿之蟲也內則可食之物有蜩范草木之實

菱芡榛栗之屬。芹其斤反菹音卯蜺文之反蜾悅

音儉榛。既內至備矣。正義曰此一節以上文孝

側中反。事親先能自盡又外求僾儷供案盛之

屬者案醢人云加豆之實芹菹兔醢朝事之豆菹菹

麋鬻是芹菹也又有朝事之豆昌本麋鬻加豆之實

有菹蒲醢醢菹菹菹菹菹菹其昌本菹蒲菹菹

是水草故云之屬云陸產之醢蜺蜾之屬者案醢人

饋食之豆蜺蜾皆是陸產故云之屬云天子之祭八簋者

明堂位云周之八簋又特牲士兩敦少牢四敦則諸

侯六故天子八云內則可食之物有蝸范者蝸蟬也  
范蜂也昆蟲之屬云草木之實菱芡榛栗之屬者案  
邊人加籩之實有菱芡饋食之屬  
有棗栗榛實是草木故云之屬

凡天之所生地之所長苟可薦者莫不咸在示盡物也

外則盡物內則盡志此祭之心也咸是也是故天

子親耕於南郊以共齊盛王后蠶於北郊以共純服

諸侯耕於東郊亦以共齊盛夫人蠶於北郊以共冕

服天子諸侯非莫耕也王后夫人非莫蠶也身致其

誠信誠信之謂盡盡之謂敬敬盡然後可以事神明

此祭之道也純服亦冕服也互言之爾純以見繒

色冕以著祭服東郊少陽諸侯塚也夫人不蠶於西

郊婦人禮少變也齊或為桑齊盛本亦作齋與桑

其反註及下純冕同凡天至道也正義曰此一  
見賢通反少詩韶反經總結上文既內自盡外又

求助祭之事苟可薦者悉在祭用故云示盡物也  
則上陰陽之物備矣外則盡物內則盡志此祭之

心也者此是孝子祭親之心是故天子親耕於南  
郊以共齊盛王后蠶於北郊以共純服者此覆結上

文也必夫婦親之及盡物盡志之事祭須盡物志故  
人君夫人各竭力從事於耕蠶也鄭云王藉田在遠

郊故甸師氏掌之內宰云中春詔后帥內外命婦始  
蠶於北郊註云婦人以純陰為尊故也純服者亦冕

服也純以見繒色冕以著祭服諸侯耕於東郊亦  
以共齊盛者天子太陽故南也諸侯少陽故東也然

藉田並在東南故王言南諸侯言東夫人蠶於北  
郊以共冕服者后太陰故北夫人少陰故合西郊然

亦北者婦人質少變故與后同也。天子諸侯非莫耕也。王后夫人非莫蠶也。者莫無也。王后豈貧無穀帛而夫婦自耕蠶乎其有以也。身致其誠信誠信之謂盡。是所以其欲致誠信故身自親之。盡之謂敬。敬盡然後可以事神明者。祭盡敬則乃是盡也。此祭之道。結上文也。○**純**。服至繒色。○正義曰。純服亦冕服也。者天子云。純。諸侯言冕。冕祭服。故知純亦是祭服。天子言衣色。諸侯亦有衣色。是其互也。鄭氏之意。凡言純者。其義有二。一絲旁才是古之繒字。二是絲旁屯是純字。但書文相亂。雖是繒字。並皆作純。鄭氏所註於絲理。可知於色不明者。即讀為繒。即論語云。今也純儉。及此純服。皆讀為黑色。若衣色見絲文不明者。請純以為絲也。

及時將祭。君子乃齊。齊之為言齊也。齊不齊以致齊者。也是故君子非有大事也。非有恭敬也。則不齊不齊。

則於物無防也。耆欲無止也。及其將齊也。防其邪物。

訖其耆欲耳。不聽樂。故記曰。齊者不樂。言不敢散其

志也。心不苟慮。必依於道。手足不苟動。必依於禮。○

訖猶止也。○乃齊側皆反。本又作齊。下不齊齊者。同言齊也。齊不齊。並如字。下以齊之同者。市

志反邪似嗟。反訖居乙反。是故君子之齊也。專致其精明之德也。

故散齊七日以定之。致齊三日以齊之。定之之謂齊。

齊者精明之至也。然後可以交於神明也。○定者定

其志意是故先期旬有一日。宮宰宿夫人。夫人亦散

齊七日。致齊三日。○宮宰守宮官也。宿讀為肅。肅猶

戒也戒輕肅重也○先悉薦君致齊於外夫人致齊

於內然後會於大廟君純冕立於阼夫人副禕立於

東房君執圭瓚裸尸大宗執璋瓚亞裸及迎牲君執

紉卿大夫從士執芻宗婦執盎從夫人薦浣水君執

鸞刀羞齊夫人薦豆此之謂夫婦親之○大廟始祖

廟也圭瓚璋瓚裸器也以圭璋為柄酌鸞鬯曰裸大

宗亞裸容夫人有故攝焉紉所以牽牲也周禮作芻

芻謂藁也殺牲時用薦之周禮封人祭祀飾牲共其

水藁浣盎齊也盎齊浣酌也凡尊有明水因兼云水

爾齊齊肺祭肺之屬也君以鸞刀割制之天子諸侯

之祭禮先有裸尸之事乃後迎牲芻或為糝○大廟

大廟皆同禕音輝瓚才旦反裸古亂反紉直忍反註

同徐以忍反從才用反下皆同芻初俱反盎鳥浪反

註同從夫人絕句一讀以從字絕句浣舒銳反徐音

歲羞齊本亦作齊才細反註同柄兵命反紉直忍反

藁若老反下同共音恭○及時至親之正義曰此

盎齊才細反下盎齊同○一節明將祭齊戒之義并

明君與夫人皆致齊會於大廟夫婦交親行祭之義

○及時將祭君子乃齊者謂四時應祭之前未旬特

也方將接神先宜齊整身心故齊也○齊不齊以致

齊者也言齊者齊也所以正此不齊之事○謂未齊

之時心慮散蕩心所耆欲有不齊正及其齊也正此

豐已充

卷之四

及古

君致齊於外夫人致齊於內耳。○然後會於大廟者。祭日君與夫人俱在大廟之中廟。即始祖廟也。○純冕立於阼者。純亦緇也。上文已解。故鄭於此略而不論。冕皆上玄下纁。其服並然。故通云緇冕。若非二王之後。及周公廟。即悉用玄冕而祭。○夫人副禕立於東房者。副及禕后之上服。魯及二王之後。夫人得服之。侯伯夫人揄狄。子男夫人屈狄。而並立東房。以俟行事。尸既入之後。轉就西房。故禮器云。夫人在房。雖不云東西房。下云夫人東酌鬯。尊則知夫人在房。謂西房也。○大宗執璋瓚。瓚亞裸者。大宗主宗廟。禮者以亞裸之禮。夫人親為之。此不云夫人。而云大宗者。記者廣言容。夫人有故。故大宗伯代夫人行禮。執璋瓚。亞裸之禮。○圭瓚璋瓚。並是裸器也。以圭璋為柄。酌鬯。鬯日裸也。○君執紉者。紉牛鼻繩。君自執之。人繫於碑。○卿大夫從者。謂卿大夫從。驅之。及殺與幣告也。皆從於君。○士執芻者。芻謂藁也。以其殺牲用芻藁藉之。○宗婦執盎從者。謂同宗之婦執盎。以從夫人。○夫人薦澆水者。澆即盎齊。由自濁用清酒。以

澆沛之。澆水是明水。宗婦執盎齊。從夫人而來。奠盎齊於位。夫人乃就盎齊之尊。酌此澆齊而薦之者。因盎齊有明水。連言水耳。上云夫人副禕。此則上公之祭。宜有醴齊。盎齊但言盎者。略言之。亦容侯伯子男之祭。但有盎齊。無醴齊也。故執盎從。○君執鸞刀。羞齊者。齊肝肺也。齊有二時。一是朝踐之時。取肝以鬯。貫之。入室燎於爐。炭出薦之主前。二是謂饋熟之時。君以鸞刀割制所羞。齊肺橫切之。使不絕。亦奠於俎。上尸並齊之。故云羞齊。一云羞進也。謂君用鸞刀制此齊肉。以進之。故云鸞刀羞齊。○夫人薦豆者。於君羞齊之時。夫人薦此饋食之豆。此之謂夫婦親之者。君親執紉及鸞刀。羞齊是夫親之也。夫人薦澆水及羞豆。是婦親之也。故云夫婦親之。○**禮**大宗至迎牲。○正義曰。大宗亞裸。容夫人有故。攝焉者。解大宗所以亞裸之義。案此下云夫人薦澆水及薦豆。則是夫人親行。而云夫人有故者。記者亂陳言。大宗亞裸。容夫人有故之時。下云夫人薦澆水及薦豆。顯夫人親行其事。各有所明。不可一探。○云盎齊澆酌也者。周禮司

尊彝文案彼註云盞齊差清和以清酒沛之謂之說  
酌鄭引此者解經夫人薦浼是盞齊也云凡尊有明  
水因兼云水爾者以經夫人薦浼是薦盞不薦明  
水今經薦浼之下別更言水此謂明水也以盞齊加  
明水故記者因盞而連言明水爾知盞齊加明水者  
郊特牲云祭齊加明水是也云齊齊肺祭肺之屬也  
者案少牢特牲薦熟之時俎有祭肺及舉肺切之舉  
肺離而不提心二肺皆齊之故云齊肺祭肺之屬云  
天子諸侯之祭禮先有裸尸之事乃後迎牲者以特  
牲少牢無此禮今此經裸後有迎牲之文是天子諸  
侯之事故  
鄭明之也

及入舞君執干戚就舞位君爲東上冕而總干率其羣  
臣以樂皇尸是故天子之祭也與天下樂之諸侯之  
祭也與竟內樂之冕而總干率其羣臣以樂皇尸此

與竟內樂之之義也君爲東上近主位也皇君也

言君尸者尊之以樂音洛下同竟音境及人至

正義曰此一經明祭時天子諸侯親在舞位以樂皇尸也

夫祭有三重焉獻之屬莫重於裸聲莫重於升歌舞莫

重於武宿夜此周道也武宿夜武曲名也周道猶

周之禮獻之屬莫重於裸一本無之屬二字凡三道者所以假於外

而以增君子之志也故與志進退志輕則亦輕志重

則亦重輕其志而求外之重也雖聖人弗能得也是

故君子之祭也必身自盡也所以明重也道之以禮

以奉三重而薦諸皇尸此聖人之道也

夫祭至之道也

義曰此一節并明祭祀之禮有三種可重之事。一莫重於武宿夜者武宿夜是武曲之名是衆舞之中無能重於武宿夜之舞皇氏云師說書傳云武王伐紂至於商郊停止宿夜上卒皆歡樂歌舞以待旦。二名焉武宿夜其樂亡也熊氏云此即大武之樂也。三凡三道者所以假於外而以增君子之志也者言三種所重之道皆假借外物而以增益君子內志。裸則假於鬱鬯歌則假於聲音舞則假於干戚皆是假於外物。故與志進退者此外物增成君子內志故與志同進同退若內心志輕略則此等亦輕略內志殷重此等亦殷重。

夫祭有餽餽者祭之末也不可不知也是故古之人有言曰善終者如始餽其是已。是故古之君子曰尸亦

餽鬼神之餘也惠術也可以觀政矣

術猶灋也爲

政尚施惠盡美能知能惠詩云維此惠君民人所瞻

道之音導餽音俊施惠始是故尸諷君與卿四人

餽君起大夫六人餽臣餽君之餘也大夫起士八人

餽賤餽貴之餘也士起各執其具以出陳于堂下百

官進徹之下餽上之餘也

進當爲餽聲之誤也百

官謂有事於君祭者也既餽乃徹之而去所謂自卑

至賤進徹或俱爲餽

諷所六反起也百官進依註作餽舉如字隱義音必利反

凡餽之道每變以衆所以別貴賤之等而與施惠之



象也是故以四簋黍見其脩於廟中也廟中者竟內之象也

**註**鬼神之惠徧廟中如國君之惠徧竟內也

別彼列反下同見賢徧反下同脩於一本本脩作徧徧音遍下同祭者澤之大者也

是故上有大澤則惠必及下顧上先下後耳非上積

重而下有凍餒之民也是故上有大澤則民夫人待

于下流知惠之必將至也由餒見之矣故曰可以觀

政矣

**註**鬼神有祭不獨饗之使人餒之恩澤之大者也國君有蓄積不獨食之亦以施惠於竟內也

反下同餒乃罪反夫音扶見如字舊賢徧反畜勅六反

**註**夫祭至政矣正義曰此一節明祭末餒

餘之禮自求多物恩澤廣被之事是故古之人有

言曰善終者如始餒其是已者引古人之言證餒為

美也夫靡不有初鮮克有終而祭之有餒即是克有

終而禮猶盛故云善終者如始餒其是已已語辭也

是故古之君子曰尸亦餒鬼神之餘也者又引古

言證餒義也言亦者亦人餒尸之餘乃是人食尸餘

而云尸亦餒鬼神者若王侯初薦毛血燔燎是薦

於鬼神至薦熟時尸乃食之是尸餒鬼神之餘若大

士陰厭亦是先薦鬼神而後尸乃食亦尸餒鬼神

除故并云尸亦餒鬼神之餘也○惠術也可以觀政

矣者術猶法也尸餒鬼神之餘是施恩惠之術法言

為政之道貴在施惠可以觀省人君之政教能施恩

惠者即其政善不能施恩惠者則其政惡故云可以

起所司各執其饌具以出廟戶陳于堂下百官進饌  
 之者進當為餽謂有祭事之百官餽訖各徹其器而  
 乃去之。凡餽之道每變以眾所以別貴賤之等者  
 初君四人次大夫六人次士八人是變以眾加之以  
 兩是別貴賤之等。而興施惠之象也者興起也其  
 餽之禮初餽貴而少後餽賤而多皆先上而後下施  
 惠之道亦當然皆先貴後賤故云施惠之象。是  
 以四簋黍見其脩於廟中也者謂餽之時君與二  
 以四簋之黍脩整普徧也所以用四簋多黍而餽  
 欲見其恩惠脩整徧於廟中諸侯之祭有六簋今  
 以四簋者以二簋爾為陰厭之祭故以四簋而餽  
 有黍稷特云黍者見其美舉黍稷可知也。廟中  
 竟內之象也者以四簋而徧廟中如君之恩惠徧  
 竟內也。故上先下後耳者言上有大澤惠必及下  
 無不周徧但瞻顧之時尊上者在先卑下者處後耳  
 一云顧故也謂君上先餽臣下後餽示恩則從上起  
 也非上有積重而下有凍餒之民也者言非是在上  
 有財物積重而不以施惠而使在下有凍餒之民言

有積重必施散在下不使凍餒。由餽見之矣者言  
 民所以知上有財物恩惠及於下者祇祭祀之餽見  
 其恩逮於下之理故曰可以觀政矣者餽若以禮則  
 能施惠其善政也餽若不以禮則不能施惠其政惡  
 也故云可  
 以觀政矣

夫祭之為物大矣其興物備矣順以備者也其教之本

與與音餘為物猶為禮也興物謂薦百品下與音餘是故

君子之教也外則教之以尊其君長內則教之以孝

於其親是故明君在上則諸臣服從崇事宗廟社稷

則子孫順孝盡其道端其義而教生焉崇猶尊也

長竹丈反是故君子之事君也必身行之所不安

於上則不以使下所惡於下則不以事上非諸人行諸已非教之道也

反是故君子之教也必由其本順之至也祭其是與

故曰祭者教之本也

正義曰此一節明祭祀禮備具內外俱兼脩之於已然後及物是為政之本夫祭之為物大矣者物謂事○其與物備矣者謂庶羞之屬言與造庶羞百品皆足故與物備矣○順以備者也其教之本與者祭必依禮是順也百品皆足是備也若能上下和順物皆備具是為教之本言聖人設教惟以順以備故云共教之本與○是故君子至其親者祭既順備可為教故人若因為教焉外教謂郊天內教謂孝於親祭宗廟○是故明君至順考者由若外教尊君長故諸具

服從內教孝於親故子孫順孝○盡其道端其義而教生焉者謂人若身自行之盡其事之道又端正若臣上下之義則正教由此生焉○所不安於上則不以使下者謂在上所為之事施之於已已所不安則不得施於下所惡於下則不以事上者在下有不善之事施於已已所憎惡則不得以此事於上以上憎惡也○非諸人行此惡事加於已已以為非是於諸於也謂他人行此惡事加於已已以為非是於人己乃行此惡事而施人是行於已也若如此非政教之道言為政教必由於已乃能及物故下云必白其本順之至也

夫祭有十倫焉見事鬼神之道焉見君臣之義焉見父子之倫焉見貴賤之等焉見親疎之殺焉見爵賞之施焉見夫婦之別焉見政事之均焉見長幼之序焉

見上下之際焉此之謂十倫倫猶義也。見事賢。通反。下皆

同殺色界反徐。夫祭至十倫。正義曰此一節。所列反下同。明祭有十種。倫禮今各隨文解之。

從此至此之謂十倫。一經總明十倫之目。從上雖云。祭其事隱此廣陳祭合十義以顯教之本。十倫義也。

鋪筵設同几為依神也。詔祝於室而出于祊。此交神明

之道也。同之言詞也。祭者以其妃配亦不特几也。

詔祝告事於尸也。出於祊謂索祭也。鋪普胡反。又。芳夫反。筵羊然。

反為于偽反。下註為其皆同。祊。伯更反。謂徒貢反。索所伯反。鋪筵至道也。正義曰此一節明第

一倫交鬼神之道。鋪筵設同几者。設之曰筵。坐之曰席。同之言詞。謂共也。言人生時形體異。故夫婦別

几。歿則魂氣同歸於此。故夫婦共几。鋪席設几。使神依之。設此夫婦所共之几。席亦共之。必云同几者。筵

席既長几則短小。恐其各設。故持云同几。詔祝於室者。詔告也。祝祝也。謂祝官以言詔告祝請其尸於

室求之。而出于祊者。謂明日釋祭而出。廟門旁廣求神於門外之祊。此交神明之道也。者神明難測

不可一處求之。或門旁不敢定是與神明交接之道。鬼神通故云道。同之至祭也。正義曰同之言

詞也者。若單作同字是齊同之同。非詞共之詞。所以物有異類而同時也。則同。亦同。出入之類。不

齊其物異也。若謂共之詞。則言旁作同。故古文字林皆訓詞為共。是漢魏之時。字義如此。是以讀同為詞

今則總為一字云。祭者以其妃配者。儀禮少牢文謂祭夫祝辭云。以某妃配云。亦不特几也。者謂不但

特設辭亦不特設其几。謂祝辭與几皆同於夫。不特設也。故鄭註同几。筵云。祭於廟。同几。精氣合也。云詔

祝告事於尸也。者謂灌鬯饋熟。醕尸之等。祝官以祝辭告事於尸。其事廣也。以總論事神。故廣言之。知非

朝踐之時。血毛詔於室者。以朝踐尸主皆在戶外。暨時之事。非終始事神之道。故知非也。云出於祊。謂索

禮記疏

卷之六

禮記

禮記

禮記

禮記

祭也者案郊特牲索祭  
祝于祊故云謂索祭也

君迎牲而不迎尸別嫌也尸在廟門外則疑於君入廟門則全於

中則全於君君在廟門外則疑於君入廟門則全於

臣全於子是故不出者明君臣之義也

欲全其尊也尸神象也鬼神之尊在廟中人君之尊

出廟門則伸音申君迎至義也。正義曰此經明

不迎尸別嫌也者尸體既尊君宜自卑若出迎尸尸

道未伸則嫌君猶欲自尊之義也。尸在廟門外則

疑於君者則解別嫌事也尸本是臣而為尸時則尊

在廟中君若未入廟其尊未伸君若出迎則疑尸有

還為臣之道故云疑於臣也。在廟中則全於君者

尸若入廟則君父道全也唯云全君不云全父者此

本是明君臣故略於全父也下既云臣子故知此為

君父也自廟中行禮尸皆答拜然父無答子之禮君

有答臣之法故據君言之耳。若在廟門外則疑於

君若釋君疑也若道之全全在廟門外若出門外則

若道還與平常不與故不出門也。入廟門則全

於臣全於子者君若入廟則臣子道全無所疑也是

故不出者明君臣之義也者結第二倫也君至尊而

受屈廟中以臣子自處不敢出廟門恐尸尊不極欲

示天下咸知君臣之義也

君臣由義而合故云義也

夫祭之道孫為王父尸所使為尸者於祭者子行也父

北面而事之所以明子事父之道也此父子之倫也

子行猶子列也祭祖則用孫列皆取於同姓之適

孫也天子諸侯之祭朝事延尸於戶外是以有北面

事尸之禮。胡孟反適丁歷反。夫祭至倫也。正父子之理。孫為王父尸者謂王父之孫行與王父作尸。所使為尸者於祭者孝子身為子之行也。孝子所使為尸者於祭者孝子身為子之行也。父北面而事之者父則祭者之身北面而事子行之尸也。所以明子事父之道也。此父子之倫也。者主人為欲得不自尊事其父乎。是見于事父之道也。皆取至之禮。正義曰天子諸侯之祭朝事延尸於戶外者以少牢特牲尸皆在室之與主人西面事之無北面事尸之禮。故知是天子諸侯也。知當朝事者以郊特牲詔祝於室坐尸於堂詔祝於室當朝事之節。故知坐尸於堂當朝事也。

尸飲五君洗玉爵獻卿尸飲七以瑤爵獻大夫尸飲九以散爵獻士及羣有司皆以齒明尊卑之等也。

飲五謂酌尸五獻也。大夫士祭三獻而獻賓。但反差本又作之等。酌音胤又仕近反。節明第四倫尊卑差等。尸飲五君洗玉爵獻卿至皆以齒明尊卑之等者謂獻卿人大士及有司等其爵雖同皆長者在先故云皆以齒。尸飲至獻賓。正義曰此據備九獻之禮者至主人酌尸故尸飲五也。凡祭二獻祿用鬱鬯尸祭奠而不飲朝踐二獻饋食二獻及食畢主人酌尸此等皆尸飲之故云尸飲五於此之時以獻卿獻卿之後乃主婦酌尸酌尸畢賓長獻尸是尸飲七也。乃瑤爵獻大夫是正九獻禮畢但初二祿不飲故云尸飲七自此以後長賓兄弟更為加爵尸又飲二。是并前尸飲九。王人乃散爵獻士及羣有司也。此謂上公九獻故以酌尸之一獻為尸飲五也。若侯伯七獻朝踐饋食時各一獻食訖酌尸但飲三也。子男五獻食訖酌尸尸飲一云大夫士祭三獻而獻賓者欲明諸侯獻賓時節與大夫士獻賓不同。知大夫士祭三

禮記疏 卷之四 祭義 禮記疏 卷之四 祭義 禮記疏 卷之四 祭義

廟記正

卷之四

禮記疏

獻而獻賓者特牲禮文下大夫不賓尸與士同亦三  
獻而獻賓知者有司徹文其上大夫別行賓尸之禮  
與此  
與也

夫祭有昭穆昭穆者所以別父子遠近長幼親疏之序  
而無亂也是故有事於大廟則羣昭羣穆成在而不

失其倫此之謂親疏之殺也  
昭穆成在同宗父子

皆來  
昭止遙  
夫祭至殺也  
正義曰此一節明  
反後放此  
第五倫也親疏之殺也昭穆謂尸

主行列於廟中所以至無亂者謂父南而子北而親  
者近疏者遠又各有次序是故有事於大廟則羣昭  
羣穆成在者祭大廟之時則衆廟尸主皆來及助祭  
之人同宗父子皆至則羣昭羣穆成在若不於大廟餘  
廟之祭唯有當廟尸主及所出之廟子孫來至不得  
羣昭羣穆成在也  
而不失其倫者尸主既有昭穆

故主人及賓衆亦為昭穆列在廟不失倫類。此之  
謂親疏之殺也者殺漸也列昭穆存亡各有遠近亦  
天下親疏  
有漸也

古者明君爵有德而祿有功必賜爵祿於大廟示不敢

專也故祭之日一獻君降立于阼階之南南鄉所命

北面史由君右執策命之再拜稽首受書以歸而舍

奠于其廟此爵賞之施也  
一獻一酌尸也舍當為

釋聲之誤也非時而祭曰奠  
鄉許亮反  
舍依註音釋  
古者至

正義曰此一節明第六倫也爵賞之施焉。爵有德  
而祿有功者爵表德故云有德祿賞功故云有功也  
而舍奠于其廟者謂受策命卿大夫等既受策書  
歸還而釋奠於家廟告以受君之命似非時而祭故

禮記疏

卷之四十七

禮記疏

稱奠此爵賞之施也者君尊上爵賞於廟不自專  
 民知施必由尊也。一獻一醑尸也。正義曰  
 云一獻知非初禋及朝踐饋食之一獻必為一醑  
 者以一醑尸之前皆為祭事承奉鬼神未暇策命  
 尸食已畢祭事方了始可以行其爵賞及賜勞命  
 此一獻則上尸飲五君獻卿之時也若天子命羣  
 則不因常祭之日特假於廟故大宗伯云王命諸  
 侯則筮註云王將出命假祖廟立依前南鄉是也

君卷冕立于阼夫人副禕立于東房夫人薦豆執授執

醴授之執鐙尸酢夫人執柄夫人授尸執足夫婦相

授受不相襲處酢必易爵明夫婦之別也。按豆中

央直者也執醴授醴之人授夫人以豆則執鐙鐙豆

下跗也。卷古木反授尸教反又尸。君卷至別也  
 交反柄也鐙音登又丁鄧反。正義曰此

一節明第七倫也。夫人副禕立于東房者此謂上  
 公之夫人故副禕立于東房若其餘夫人則不副禕  
 也。夫人薦豆執授者授謂豆之中央直者夫人薦  
 豆之時手執此授。執醴授之執鐙者鐙謂豆下跗  
 夫人薦豆之時此執醴之人以豆授夫人之時則執  
 豆之下跗夫人受之乃執授也。尸酢夫人執柄者  
 爵為雀形以尾為柄夫人獻尸尸酢夫人則執雀  
 尾授夫人也。夫人授尸執足者夫人受酢於尸則  
 執爵足也。夫婦相授受不相襲處者謂夫婦交相  
 致爵之時襲因也其執之物不相因故處若夫婦交  
 相致爵不能執故處以明男女有別酢必易爵也謂  
 夫婦交相致爵之時主人受主婦之酢易換其爵故  
 特牲主人受主婦之酢更爵酢鄭註云主人更爵  
 自酢男子不承婦人爵即引此文云夫婦相授受不  
 相襲處酢必易爵也。皇氏云夫婦猶男女不相襲處  
 則上執授執鐙之屬違鄭註儀禮之文其義非也。  
 之執醴授醴至執鐙。止義曰謂夫人獻尸以醴齊  
 之時此人酌醴以授夫人至夫人薦豆之時此人又



執豆以授夫人是獻之與薦皆此人所掌故云  
執醴授醴之人執鐙謂授夫人以豆而執鐙也

凡為俎者以骨為主骨有貴賤殷人貴髀周人貴肩凡

前貴於後俎者所以明祭之必有惠也是故貴者取

貴骨賤者取賤骨貴者不重賤者不虛示均也惠均

則政行政行則事成事成則功立功之所以立者不

可不知也俎者所以明惠之必均也善為政者如此

故曰見政事之均焉殷人貴髀為其厚也周人貴

肩為其顯也凡前貴於後謂脊脅臂臑之屬髀必

必履反重直龍反凡為至均焉。正義曰此一經  
臑乃報反肱骨也明第八倫也。凡為俎者以骨

為主者俎為助祭者各將物於俎也。殷人貴髀周

人貴肩者殷質貴髀之厚賤肩之薄周文貴肩之顯

賤髀之隱各隨所貴。凡前貴於後者據周言之以

周人之貴肩故也。俎者所以明祭之必有惠也者

助祭者故賜之俎也。貴者不重賤者不虛示均也

者言貴者不特多而重賤者不虛而無分俎多少隨

其貴賤是示均平也。功之所以立者不可不知也

者言功立由於分俎其事既重人君不可不知分俎

之事也。善為政者如此者言人君欲善為政教者

必須如此分俎均平。凡前至之屬。正義曰此

脊脅臂臑舉其貴者言之屬中包其賤者不云肩者

以經云周人貴肩故此略之前體臂臑為貴後體膊

略為賤就脊脅之中亦有貴賤正脊在前為貴脰脊

橫脊在後為賤脅則正脅在前為貴短脅為賤故總

云之屬以包之

凡賜爵昭為一穆為一昭與昭齒穆與穆齒凡羣有司

皆以齒此之謂長幼有序昭穆猶特牲少牢饋食

之禮眾兄弟也羣有司猶眾賓下及執事者君賜之

爵謂若酬之凡賜至有序。正義曰此一節明祭

酒爵也謂祭祀旅酬時賜助祭者酒爵故云賜爵。

昭為一穆為一此言君眾兄弟子孫等在昭列者則

為一色在穆列者自為一色各自相旅尊者在前卑

者在後若同班列則長者在前少者在後是昭與昭

齒穆與穆齒。若賜之爵謂若酬之。正義曰案

特牲饋食禮初有主人獻眾賓兄弟之禮後乃旅酬

眾賓兄弟此經直云賜爵知非獻時而特云酬者以

獻時不以昭穆為次者此云昭與昭齒穆與穆齒當

夫祭有昇輝胞翟闈者惠下之道也唯有德之君為能

知賜爵為酬

行此明足以見之仁足以與之界之為言與也能以

其餘昇其下者也輝者甲吏之賤者也胞者肉吏之

賤者也翟者樂吏之賤者也闈者守門之賤者也古

者不使刑人守門此四守者吏之至賤者也尸又至

尊以至尊既祭之末而不忘至賤而以其餘昇之是

故明君在上則竟內之民無凍餒者矣此之謂上下

之際明足以見之見此卑者也仁足以與之與此

卑者也輝周禮作鞞謂鞞磔皮革之官也翟謂教羽

舞者也古者不使刑人守門謂夏殷時界必利反

也輝依註作鞞同况萬反又音運下同甲吏也胞步  
 交反下同肉吏也翟音狄樂吏也關音昏守門者也  
 以見賢遍反註皆同此卑如疏夫祭至之際正義  
 字舊必利反下同磔知宅反疏曰此一節明祭之第  
 十倫也。夫祭有昇輝胞翟關者惠下之道也者昇  
 與也輝也胞也翟也關也此四者皆是賤官於祭之  
 末與此四者以恩賜是惠施之道也。明足以見之  
 者謂有德之君德能昭明足以見其惠下之義。仁  
 足以與之者以若有仁恩足能賜與於下。古者不  
 使刑人守門者此作記之人以見周刑人守門於祭  
 末又何恩賜與刑人故明之云古者夏殷之時不使  
 刑人守門雖是賤人所以得恩賜。此四守者吏之  
 至賤者也既每言賤明但是各守其職之人能為四  
 物故云四守也尸又至尊以至尊既祭之末而不忘  
 至賤而以其餘昇之是故明君在上則竟內之民無  
 凍餒者矣者更廣明既有餘分與至賤為恩之深也  
 人君身尊而尸又更尊故言又也。此之謂上下之  
 際者結十倫也際接也至尊與賤者其道接也。

凡祭有四時春祭曰禘夏祭曰禘秋祭曰嘗冬祭曰烝  
 輝周至殷時。正義曰案周禮考工記鞞人為鞞陶  
 鄭云鞞陶鼓本也言鞞人之官掌作鼓木張皮兩頭  
 鞞之以為鼓是鞞鞞皮革之官云翟謂敘羽舞者也  
 者羽翟羽故詩邯風云左手執籥右手秉翟翟即秋  
 也古字通用云古者不使刑人守門謂夏殷時者以  
 周禮墨者使守門故知不使刑人守門謂夏殷時也

謂夏殷時禮也。禘。禘者陽之盛也嘗者陰之盛也故

口莫重於禘嘗。夏者尊卑著而秋萬物成古者於

禘也發爵賜服順陽義也於嘗也出田邑發秋政順

陰義也。言爵命屬陽國地屬陰故記曰嘗之日發

禮記疏

公室示賞也草艾則墨未發秋政則民弗敢草也

發公室出賞物也草艾謂艾取草也秋草木成可

艾給爨亨時則始行小刑也艾音刈芟所銜反

反故曰禘嘗之義大矣治國之本也不可不知也

其義者君也能其事者臣也不明其義君人不全不

能其事為臣不全全猶具也夫義者所以濟志也

諸德之發也是故其德盛者其志厚其志厚者其義

章其義章者其祭也敬祭敬則竟內之子孫莫敢不

敬矣濟成也發謂機發也竟內之子孫萬人為子

孫是故君子之祭也必身親涖之有故則使人可也

雖使人也君不失其義者君明其義故也涖臨也

君不失其義者言君雖不自親祭祭禮無關於君德

不損也其德薄者其志輕疑於其義而求祭使之必

敬也弗可得已祭而不敬何以為民父母矣凡祭

矣。正義曰此一節明祭祀之重禘嘗之義人君若能明於其義可以為民父母今各隨文解之。禘者

陽之盛也者以禘祭在夏夏為炎暑故為陽盛。嘗

者陰之盛也者以嘗祭在秋之時陰功成就故為陰

盛冬雖嚴寒以物於秋成故不得以冬烝對夏禘。

言爵至屬陰。正義曰爵命是生養之事故屬陽

國地是土地之事故屬陰。故記至草也。以記錄

之前先有此記之文故作記者載前記之文所以言

記曰也此記云嘗祭之日發出公室貨財以示賞也  
 ○草艾則墨者謂初秋草堪艾給炊爨之時則行小  
 刑之墨未發秋政則民不敢艾草也言夏節雖盡人  
 君未發行秋政則民不敢艾草也○發公室出賞  
 物也○正義曰案左傳云賞以春夏刑以秋冬此嘗  
 之日發公室示賞者文各有所對以賞對刑則賞屬  
 春夏刑屬秋冬其實四時之間皆有賞故車服屬夏  
 田邑屬秋出田邑之時亦有物也故觀禮秋時賜侯  
 氏車服及篋服也○大義者所以濟志也者濟成也  
 言禘嘗之義若人君明之所以成就其志○諸德之  
 發也者發謂機發也諸衆也言義者是人君衆德之  
 發謂諸衆人之德發在於義○是故其德盛者其志  
 厚者謂人君道德顯盛則念親志意而深厚若能念  
 親深厚則事親祭祀其義章明顯若若能事親章明  
 顯著則其祭也恭敬以此化下則竟內民之子孫無  
 敢不恭敬其親矣以化於上故也○雖使人也君不  
 失其義者君明其義故也者言祭祀之時身既有故  
 使人攝之雖使人攝由君能恭敬不喪失於為君之

義所以然者由君自明曉於禘嘗之義故也○其德  
 至得已○言人君道淺義薄則其念親志意不能厚  
 重○疑於其義至民父母矣者謂志意既輕疑惑於  
 祭祀之義皆不能盡心致敬身既危疑而欲求祭使  
 之必敬不可得  
 已已語辭

夫鼎有銘銘者自名也自名以稱揚其先祖之美而明  
 著之後世者也為先祖者莫不有美焉莫不有惡焉  
 銘之義稱美而不稱惡比孝子孝孫之心也唯賢者  
 能之  
 銘謂書之刻之以識事者也自名謂稱揚其  
 先祖之德著已名於下  
 ○自名如字徐武政  
 反下及註自名同  
 銘者論  
 譔其先祖之有德善功烈勲勞慶賞聲名列於天下

而酌之祭器自成其名焉以祀其先祖者也顯揚先  
祖所以崇孝也身比焉順也明示後世教也

也王功曰勲事功曰勞酌之祭器言斟酌其美傳著

於鐘鼎也身比焉謂自著名於下也順也自著名以

稱揚先祖之德孝順之行也教也所以教後世

比毗志反謂欠比也下及註皆同斟之林反傳音附

徐音賦一音直專反謂傳述者直略反徐張慮反行

下孟夫銘者壹稱而上下皆得焉耳矣是故君子之

觀於銘也既美其所稱又美其所為

此人為此銘為之者明足以見之仁足以與之知足

以利之可謂賢矣賢而勿伐可謂恭矣

明足以見

之見其先祖之美也仁足以與之與其先祖之銘也

非有仁恩君不使與之也知足以利之利已名得比

於先祖

○見賢遍反註故衛孔悝之鼎銘曰六月丁

亥公假于大廟

孔悝衛大夫也公衛莊公蒯聩也

德孔悝之立已依禮褒之以靜國人自固也假至也

至於大廟謂以夏之孟夏禘祭

○悝口回反假加百

反註同蒯苦怪反聩

五怪反袞公曰叔舅乃祖莊叔左右成公成公乃命

舅者公為策書尊呼孔懼而命之也乃猶女也莊叔  
 懼七世之祖衛大夫孔達也隨難者謂成公為晉文  
 公所伐出奔楚命莊叔從焉漢楚之川也即宮於宗  
 周後反得國坐殺弟叔武晉人執而歸之於京師寘  
 之深室也射厭也言莊叔當奔走至勞苦而不厭倦  
 也周既去鎬京猶名王城為宗周也。左音佐右音  
亦註同為策初華反女音汝後皆同從才用反坐才  
同讀此左右並如字難乃且反奔本又作犇射音  
臥反寘之豉反厭於  
豔反下同鎬胡老反  
**祖服**獻公衛侯衍成公會孫也亦失國得反言莊  
獻公衛侯衍成公會孫也亦失國得反言莊

叔之功流於後世啓右獻公使得反國也成叔莊叔  
 之孫成子烝鉏也右助也纂繼也服事也獻公反國  
 命成子繼女祖莊叔之事欲其忠如孔達也。纂子  
管反衍  
善且反烝之承反下  
交註同鉏仕居反  
**躬恤衛國其勤公家夙夜不解民咸曰休哉**文叔  
 者成叔之曾孫文子圉即懼父也作起也率循也慶  
 善也士之言事也言文叔能興行先祖之舊德起而  
 循其善事。者欲市志反解古賣  
反休許蚪反圍魚呂反  
**公曰叔舅子女銘**  
**若纂乃考服**若乃猶女也公命懼子女先祖以銘



禮記卷之二十一 祭義第十一

以尊顯之女繼女父之事欲其忠如文子也成公獻  
公莊公皆失國得反言孔氏世有功焉寵之也羊詩

反註 悝拜稽首曰對揚以辟之對遂也辟明也言

遂揚君命以明我先祖之德也辟必亦反又婢勤

大命施于烝彝鼎施猶著也言我將行君之命又

刻著於烝祭之彝鼎彝尊也周禮大約劑書於宗彝

施如字彝以支反著張慮反又直略 此衛孔悝之

鼎銘也言銘之類衆多也略取其一以言之古之

君子論譔其先祖之美而明著之後世者也以比其

身以重其國家如此如莊公命孔悝之為也莊公

孔悝雖無令德以終其事於禮是行之非子孫之守

宗廟社稷者其先祖無美而稱之是誣也有善而弗

知不明也知而弗傳不仁也此三者君子之所恥也

夫鼎至恥也。正義曰以前經明事親致敬此一

節明稱揚先祖之美今各依文解之。銘者自名

也者言為先祖之銘者自著已之功名於下。自名

以稱揚其先祖之美而明著之後世者也謂自著已

名之時先稱揚其先祖之美於上而使昭名顯著於

後世。銘者論譔其先祖之有德善者論謂論說譔

則譔錄言子孫為銘論說譔錄其先祖道德善事。

功烈勲勞慶賞聲名列於天下者此先祖美善之事

也烈業也謂有功業勲勞有慶賞聲名著於天下者

禮記

卷之二十一

祭義



徧普天下者則附列書者於君之鐘鼎也。自成其名焉者光書先祖之德於器上又自成已名於先祖銘下也。以祀其先祖者也者祀祖謂預君禘祭也。禮功臣既得銘鼎則得預君大禘令先祖被銘預也。禮是尊其先祖也。顯揚先祖所以崇孝也。者釋所以必銘義也。為崇於孝道故稱揚先祖也。身出焉順也者比次也。先稱祖德而已身雖自著名次於下是崇孝順之行也。明示後世教也者為人子孫能得稱揚先祖明示後世使後世數慕即是教也。烈業至後世。正義曰烈業也。釋詁文王功曰勳事功曰勞。周禮司勳文云傳著於鐘鼎也者傳附也。言鑄勒先祖功名附著於鐘鼎或解傳為傳述於鐘鼎義亦通也。云自著名以稱揚先祖之德者解經身比焉。云孝順之行也者以解經順也。云教也者所以教後世也。故云教也。夫銘至所為。銘者壹稱謂造銘善也。故云教也。夫銘至所為。銘者壹稱謂造銘唯壹稱先祖之善。而上下皆得焉耳矣。者上謂光揚先祖下謂成已順行又垂教來世也。既美其所

稱又美其所為者釋上下皆得也。所稱謂先祖也。所為謂已身行業也。君子有德之士觀銘必見此二事之美。為之至恭矣。為之者謂為銘之人也。明足以見之者謂已有顯明之德足以見先祖之美。仁足以與之者謂已有仁恩故君上足以著先祖之銘與之。知足以利之者謂已有知謀足以利益於已得上比先祖也。可謂賢矣。者言為銘之人備此三事所以為賢。賢而勿伐可謂恭矣。者既備三事為賢又不自伐是為恭也。故云可謂恭矣。至禘祭。正義曰云德孔懼之立已者案哀公二年晉趙鞅納蒯賸于戚至哀十五年傳云衛孔圍娶蒯賸之妙生懼孔氏之豎渾良夫通於伯姬伯姬使良夫往蒯賸蒯賸與良夫入衛舍孔氏之外圃遂入適伯姬氏伯姬與太子五人追孔懼於圃強盟之遂幼以登臺於是得國是德孔懼之立已也。假至也。釋詁文云至於大廟謂以夏之孟夏禘祭者以經云六月是周之六月是夏之孟月禘祭之時以諸侯命臣在於祭日案左傳哀十五年冬蒯賸得國十六年六月



衛侯飲孔惺酒而逐之此得六月命之者蓋命後即逐之故俱在六月。公曰至休哉。此一節是孔惺父祖鼎銘之辭。叔舅者孔惺是與姓大夫年幼故稱叔舅。乃祖莊叔者乃女也。祖莊叔者謂孔惺之先祖孔達也。左右成公者左右助也。輔助衛成公。成公乃命莊叔隨難于漢陽者難謂成公被晉所伐出奔於楚謂成公命孔達隨出逃難而往漢陽即足楚地在漢水之北。即宮于宗周者即就也。宮謂宮室成公後得反國又坐殺弟叔武被晉討之歸于京師寘於深室之中是即宮也。奔走無射者言孔達隨難漢陽及即宮於宗周常奔走勞苦無厭倦。啓右獻公獻公乃命成叔纂乃祖服者啓開也。右助也。言莊叔餘功流於後世能右助獻公。雖復出奔乃得反國其時孔達之孫成叔輔佐獻公。故獻公乃命成叔纂繼女祖孔達舊所服行之事。乃考文叔者孔惺是孔惺之父故云。乃考。與舊者欲者言父圍能興行先祖德者欲所為。作率慶上躬恤衛國其勤公家夙夜不解民咸曰休哉者作起也。率

循也慶善也。上事也。言孔惺能起發依循善事躬憂恤衛國勤勞公家早夜不解倦民皆曰功德休美哉。此是孔惺先祖功業鼎銘之辭也。國莊叔至周也。正義曰案世本莊叔達生得閭叔穀穀生成叔烝。鈕鈕生項叔羅羅生昭叔起起生文叔圍圍生惺莊叔是惺七世祖也。云成公為晉文公所伐出奔楚者案僖二十八年左傳稱衛與楚晉文公敗楚於城濮衛侯懼出居於襄牛遂奔楚云坐殺弟叔武晉人執而歸之於京師寘之深室也者亦僖二十八年左傳文晉人歸衛侯入其室弟叔武將沐聞君至喜捉髮走出前驅欲大射而殺之其大夫元咺出奔晉訟衛侯衛侯不勝執衛侯歸之于京師寘諸深室是其事也。案左傳於時無孔達之事而云云者傳文不具或者蒯贖欲殺美孔惺故假其先祖之功而言之也。國獻公至達也。正義曰案衛世家衛成公生穆公穆公生定公定公生獻公是衛為成公會孫云亦矢得國反者案襄十四年左傳稱衛孫文子甯惠子逐衛侯衛侯出奔齊是亦失國也。稱亦者亦成公也。其

時亦非成叔之功假言之也云纂繼也服事也釋詁  
 文下註率循也亦釋詁文。公曰叔舅予女銘若纂  
 乃考服。此一節明廟贖與孔悝銘之言也及勅戒  
 之使繼先祖故云纂乃考服。悝拜至彝鼎。此一  
 節明孔悝拜受君恩言已光揚先祖之德行君之大  
 命著於彝鼎。對揚以辟之者對遂也揚稱揚也辟  
 明也言已遂稱揚君命以光明我先祖之美。勤大  
 命施于烝彝鼎者勤行也施著也烝謂烝祭言已勤  
 行君之大命著於烝祭之彝尊及鼎也。此衛孔悝  
 之鼎銘也者記者錄其銘故以結之但休哉以上是  
 稱其先祖公曰叔舅以不至彝鼎是自  
 著其名於下是以身比焉比先祖也

昔者周公旦有勲勞於天下周公既沒成王康王追念  
 周公之所以勲勞者而欲尊魯故賜之以重祭外祭  
 則郊社是也內祭則大嘗禘是也言此者王室所

銘若周公之功誣音無不傳直夫大嘗禘升歌清

廟下而管象朱干玉戚以舞大武八佾以舞大夏此

天子之樂也康周公故以賜魯也清廟頌文王之

詩也管象吹管而舞武象之樂也未干亦盾戚斧也

此武象之舞所執也佾猶列也大夏禹樂文舞也執

羽籥文武之舞皆以列互言之耳康猶衰大也易晉

卦曰康侯用錫馬佾音逸盾食準反子孫纂之至

于今不廢所以明周公之德而又以重其國也不

廢不廢其此禮樂也重猶尊也義曰此一節因上

說鼎銘明先祖之善故此明周公之勳子孫纂之特重於餘國亦光揚之事○外祭則郊社者諸侯常祭也○內祭則大嘗禘者禘祭在秋也大嘗禘祭在夏也是大嘗禘得用天子之禮則升歌清廟及舞大武大夏之屬皆用天子之禮所以爲大嘗禘也餘諸侯則不得大嘗禘○升歌清廟者升堂歌清廟清廟頌文王之詩也○下而管象者堂下吹管而舞武象之樂也○朱干玉戚以舞大武者朱干亦盾也戚斧也以玉飾其柄此武象之舞所執○八佾以舞大夏者大夏禹樂之舞也執羽籥此天子之樂也○康廟公故以賜魯也者升歌清廟以下竝是天子之樂故以此結之也○武象至錫馬○正義曰言文武之舞皆八列互言之耳者以經云八佾以舞大夏舞大武不顯佾數則舞大武亦八佾也大武云朱干玉戚其大夏則不用朱干玉戚當用羽籥而云互文者以大夏言舞數則大武亦常有舞數大武言所執舞器則大夏亦有舞器故云互也○易晉卦康侯用錫馬者

證康是襄崇之義案易晉卦坤下離上日出於地晉晉進也言明進也○子孫至國也者言魯是周公子孫繼周公之後至今不廢此禮樂謂作記之時也所以明周公之有德而又以尊重其魯國也

經解第二十六  
 禮記卷之五十九  
 郊特牲  
 說鼎銘明先祖之善故此明周公之勳子孫纂之特重於餘國亦光揚之事○外祭則郊社者諸侯常祭也○內祭則大嘗禘者禘祭在秋也大嘗禘祭在夏也是大嘗禘得用天子之禮則升歌清廟及舞大武大夏之屬皆用天子之禮所以爲大嘗禘也餘諸侯則不得大嘗禘○升歌清廟者升堂歌清廟清廟頌文王之詩也○下而管象者堂下吹管而舞武象之樂也○朱干玉戚以舞大武者朱干亦盾也戚斧也以玉飾其柄此武象之舞所執○八佾以舞大夏者大夏禹樂之舞也執羽籥此天子之樂也○康廟公故以賜魯也者升歌清廟以下竝是天子之樂故以此結之也○武象至錫馬○正義曰言文武之舞皆八列互言之耳者以經云八佾以舞大夏舞大武不顯佾數則舞大武亦八佾也大武云朱干玉戚其大夏則不用朱干玉戚當用羽籥而云互文者以大夏言舞數則大武亦常有舞數大武言所執舞器則大夏亦有舞器故云互也○易晉卦康侯用錫馬者



聘會同有相接之辭罪辯之事

○易良以豉反下易良同屬音燭下及註

同比毗志反下同朝聘直遙反篇內同

故詩之失愚書之失誣樂之失

奢易之失賊禮之失煩春秋之失亂

**註**

失謂不能節

其教者也詩敦厚近愚書知遠近誣易精微愛惡相攻遠近相取則不能容人近於傷害春秋習戰爭之

事近亂

○近愚附近之近下除遠近一字竝同惡身路反爭爭鬪之爭下文同

其為人

也溫柔敦厚而不愚則深於詩者也疏通知遠而不誣則深於書者也廣博易良而不奢則深於樂者也絜靜精微而不賊則深於易者也恭儉莊敬而不煩

則深於禮者也屬辭比事而不亂則深於春秋者也

**註**言深者既能以教又防其失

孔子至者也○正義曰經解一篇總

是孔子之言記者錄之以為經解者皇氏云解者分析之名此篇分析六經體教不同故名曰經解也六經其教雖異總以禮為本故記者錄入於禮○孔子曰入其國其教可知也者言人君以六經之道各隨其民教之民從上教各從六經之性觀民風俗則知其教故云其教可知也○溫柔敦厚詩教也者溫謂顏色溫潤柔謂情性和柔詩依違諷諫不指切事情故云溫柔敦厚是詩教也○疏通知遠書教也者書錄帝王言誥舉其大綱事非繁密是疏通上知帝王之世是知遠也○廣博易良樂教也者樂以和通為體無所不用是廣博簡易良善使人從化是易良○絜靜精微易教也者易之於人正則獲吉邪則獲凶不為淫濫是絜靜窮理盡性言入秋毫是精微○恭儉莊敬禮教也者禮以恭遜節儉齊莊敬慎為本若

人能恭敬節儉是禮之教也。○屬辭比事春秋教也。者屬合也。比近也。春秋聚合會同之辭是屬辭比事。衰貶之事是比事也。凡人君行此等六經之教以化於下。在下染習其教。還有六經之性。故云詩教書教之等。○故詩之失。愚者詩主敦厚。若不節制。則失在於愚。○書之失。誣者書廣知久遠。若不節制。則失在於誣。○樂之失。奢者樂王廣博。知易若不節制。則失在於奢。○易之失。賊者易主繫靜。嚴正遠近相取。愛惡相攻。若不節制。則失在於賊。○禮之失。煩苛者禮主文物。恭儉莊敬。若不節制。則失在於煩苛。○春秋之失。亂者春秋習戰爭之事。若不能節制。失在於亂。此皆謂人君用之。教下不能可。否相濟。節制合宜。所以致失也。○其為人也。溫柔敦厚。而不愚。則深於詩者也。此一經以詩化民。雖用敦厚。能以義節之。欲使民雖敦厚。不至於愚。則是在上深達於詩之義。聖能以詩教民也。故云深於詩者。也。以下諸經義皆放此。○**詩**云。易精至之事。○正義曰。易精微者。易理微密。相責福切。不能含容。○**二**愛惡相攻者。謂易卦六爻。

又乘陽或陽爻。陰近而不得。是愛惡相攻也。遠近相取者。謂彼此有應。是遠近相取也。或遠而應。近而不相得。是遠近不相取也。云。則不能容人。於傷害者。若意合。則雖遠必相愛。若意離。雖近必不相容。是春秋習戰爭之事者。以春秋記諸侯相侵伐。又云。昭十三年。平丘之會。子產爭承之類。是也。故前註云。春秋記罪辭之事也。然詩為樂章。詩樂是一而教。若以聲音于戚。以教人是樂教也。若以詩辭美。教國子弟。於庠序之內。則唯用四術。故王制云。春秋教以禮。樂冬夏教以詩。書是也。此六經者。惟論人。然教化能以此教民。民得從之。未能行之。至極也。若盛明之君。為民之父母者。則能恩惠下。極於民。則詩。有好惡之情。禮有政治之體。樂有諧和性情者。能與民至極。民同上情。故孔子開居云。志之所至。詩亦至焉。詩之所至。禮亦至焉。禮之所至。樂亦至焉。是也。其

卷之三十一

書易春秋非是恩情相感與民至極者故孔子閒居無書易及春秋也

天子者與天地參故德配天地兼利萬物與日月並明明照四海而不遺微小其在朝廷則道仁聖禮義之序燕處則聽雅頌之音行步則有環佩之聲升車則有鸞和之音居處有禮進退有度百官得其宜萬事得其序詩云淑人君子其儀不忒其儀不忒正是四國此之謂也道猶言也環佩環佩玉也所以為行節也玉藻曰進則揖之退則揚之然後玉鐸鳴也環取其無窮止玉則比德焉孔子佩象環五寸人君

之環其制未聞也韓非子昔鈴也所以為車行節也韓

詩內傳曰鸞在衡和在軾前升車則馬動馬動則鸞

鳴鸞鳴則和應居處朝廷與燕也進退行步與升車

也淑時六反忒吐得反鐸七羊反本又作鎗鈴音零軾音式應應對之應發號出令而

民說謂之和上下相親謂之仁民不求其所欲而得

之謂之信除去天地之害謂之義義與信和與仁霸

王之器也有治民之意而無其器則不成器謂所

操以作事者也義信和仁皆存乎禮說音悅去羌

于泥反操天子至不成正義曰此一節盛明天

七刀反子霸王唯有禮為霸王之器言禮之重



也。與天地參者，天覆地載，生養萬物，天子亦能覆載，生養之功與天地相參齊等。故云與天地參。詩云：淑人君子，其儀不忒。其儀不忒，正是四國者。此詩曹風鳴鳩之篇，刺上下不均，平之詩。言善人君子用心均平，其威儀不有差忒，以其不差，故能正此四方之國。此之謂也。者言詩之所云正當，此聖人有禮之謂也。民不求其所欲而得之，謂之信。者謂明君在上，則賙於下，民不須營求所欲之物，自然得之。是在上信實，恩能覆養，故也。猶若尚書傳稱：民擊壤而歌，并而飲，耕田而食，帝有何力？是不求其所欲也。天不言而四時行，是信若四時，故云謂之信也。除去天地之害，謂之義者，義宜也。天地無害於物，有空故為義。天地害者，謂水旱之等及疫癘之屬，及天地之內有惡事害人，皆名天地之害也。霸王之器者，器謂人所操持以作事物者，欲為其事必先利其器。言欲作霸王，必須義信和仁是霸王之器也。韓詩云：至哉！前。正義曰：此鸞和所在，謂朝祀所乘之車。不出鸞之事，則鸞在鑣也。故詩秦風云：輶車鸞鑣。

下音鸞於鑣異於乘車是乘車鸞在衡也然鄭於商  
詩箋云在軾曰和在鑣曰鸞彼亦乘車鸞在鑣與秦  
詩箋不同者鄭於秦詩已解故於商頌  
略而不言或可以經無正文鄭為兩說

之於正國也，猶衡之於輕重也。繩墨之於曲直也，規矩之於方圓也。故衡誠縣，不可欺以輕重；繩墨誠陳，不可欺以曲直；規矩誠設，不可欺以方圓。君子審禮不可誣以姦詐。  
衡稱也縣謂鑿也陳設謂彈畫也  
誠猶審也或作成  
反。鑿直為反彈徒丹反畫胡麥反  
是故隆禮由禮，謂之有方之士；不隆禮不由禮，謂之無方之民。敬讓之道也。故以奉宗廟則敬，以入朝廷

則貴賤有位以處室家則父子親兄弟和以處鄉里則長幼有序孔子曰安上治民莫善於禮此之謂也

**禮**隆禮謂盛行禮也方猶道也春秋傳曰教之以義

**方**禮之至謂也。正義曰此一節贊明禮事之重

衡縣謂稱錘誠審也若稱衡詳審縣錘則輕重必正

故云不可欺以輕重。繩墨誠陳不可欺以曲直陳

謂陳列若繩墨審能陳列則曲直必當故云不可欺

以曲直。規矩誠設不可欺以方圓者規所以正圓

矩所以正方設謂置設若規矩詳審置設方圓必

得故云不可欺以方圓。君子審禮不可誣以姦詐

設譬既畢故以此言結之言君子之人若能審詳於

禮則姦詐自露不可誣固也。是故隆禮由禮謂之

有方之士者隆盛也由行也方道也若君子能隆盛

行禮則可謂有道之士也反此則為無知之民民是

知之稱故也。敬讓之道也者此言禮之為用是

讓之道也為下文而起。此之謂也者從篇首孔

子曰入其國其教可知也至此長幼有序事相連接

皆是孔子之辭記者錄之而為記其理既盡記者乃

引孔子所作孝經之辭以結之故云此之謂也言孔

子所云者正此經之所謂也。春秋至義方。正義曰春秋左氏隱三年傳文衛莊公寵公孫州吁石

碯諫去臣聞愛子教之以義方弗納於邪引之者證

道也

故朝覲之禮所以明君臣之義也聘問之禮所以使諸侯相尊敬也喪祭之禮所以明臣子之恩也鄉飲酒之禮所以明長幼之序也冠笄之禮所以明男女之別也夫禮禁亂之所由生也坊止水之所自來也故

禮記疏 卷之五 六 禮記

以舊坊為無所用而壞之者必有水敗以舊禮為無所用而去之者必有亂患

春見曰朝小聘曰問其

篇今亡昏姻謂嫁取也婿曰昏妻曰姻自亦由也

其斬反長竹丈反下同姻音因別彼列反坊音房本

又作防下同壞音怪見賢遍反取七住反本亦作娶

故朝至亂患○正義曰此一經明禮之所由承

孔子曰此之謂也以後則是記者廣明安上治民以

義非復孔子之言也夫禮禁亂之所由生者由從也

禮禁亂之所從生亂生之處則豫禁之若深宮阿門

闈寺守之諸侯夫人父母沒不得歸寧之類是也○

猶坊止水之所自來也坊謂堤坊人築堤坊止約水

之所從來之處言若有汗下水來之處則豫防障之

○故以舊坊為無所用而壞之者必有水敗者譬言

舊禮不可去也坊以止水忽有無知之人謂舊坊為

無所用而壞之坊壞則水必來敗於產業也○以舊

禮為無所用而去之者必有亂患者禮本坊亂忽有

愚人謂舊禮為無所用而壞去之者則必有亂患之

事也○婿曰昏妻曰姻○正義曰按爾雅釋親云

婿之父為姻婦之父為昏此云婿曰昏妻曰姻者爾

雅據男女父母此據男女之身婿則昏時而迎婦則

因而隨之故云婿曰昏妻曰姻

故昏姻之禮廢則夫婦之道苦而淫辟之罪多矣鄉飲

酒之禮廢則長幼之序失而爭鬪之獄繁矣喪祭之

禮廢則臣子之恩薄而倍死忘生者衆矣聘覲之禮

廢則君臣之位失諸侯之行惡而倍畔侵陵之敗起

矣○苦謂不至不答之屬○辟匹亦反倍音○故昏

姻至

已疏

卷之五十一

起矣。正義曰：此明禮諸事不可闕廢。若其闕廢，則禍亂興也。而爭鬪之獄繁矣。者以鄉飲酒之禮，明上下長幼共相敬讓。今若廢而不行，則尊卑無序，故爭鬪之獄繁多矣。而倍死忘生者衆矣。喪祭之禮，所以教助臣子恩情。使死者不見，肯違生者，恒相存念。若廢不行，故臣子恩薄而死者見，肯違生者，被遺忘。如此者多，故云衆矣。而倍畔侵陵之敗起者，倍畔謂據倍天子也。侵陵謂侵陵隣國也。○苦謂至之屬。○正義曰：不至者，謂夫親迎而女不至。若詩陳風云：昏以為期，明星煌煌。註云：女謂他色，不肯時行。序云：親迎，女猶有不至者，是也。不答者，謂夫不答耦於婦，故邱風云：日月衛莊姜，傷已不見，答於先君。是也。此經覆說前經，反明上事。但前經尊者在前，卑輕者在後，故先朝覲後昏。如也。又殊別君臣故先朝覲後聘，問下經所翻，則據人倫切急者在前，先昏朝次以鄉飲酒，乃至於聘，勤也。聘覲合之者，以其聘覲禮廢，則君臣位失信，畔侵凌其惡相通，故合言之也。

故禮之教化也。微其止邪也。於未形使人日徙善遠罪而不自知也。是以先王隆之也。易曰：君子慎始，差若

豪釐，繆以千里。此之謂也。○隆謂尊盛之也。始謂其

微時也。○邪似嗟，反遠于萬，反差初佳，反徐初宜，反

作釐，繆。○故禮至謂也。○正義曰：故禮之教化也。微

音諺。○者言禮之教人，豫前事微之時，豫教化之

又教化之時，依微不甚指斥。○其止邪也。於未形者

謂上人之邪，在於事未形，著是教化於事微者也。○

使人至之也。又使人日徙善遠於罪惡而不自覺。知是教化，依微不甚指斥，為此之故。是以先世之王

隆尚之也。易曰：君子慎始，差若豪釐，繆以千里。此之謂也。○者此易繫辭文也。言君子謹慎事之初，始差錯

若毫釐之小，至後廣大，錯繆以至千里之大，引之者

證禮之防人在於未形著之前。若初時不防，則後致

千里之繆故云此之謂也

哀公問第二十七

陸曰魯哀公也鄭云善其問禮著論以顯之

錄云名曰哀公問者善其問禮著論顯之也此於別錄凡通論但此篇哀公所問凡有二事一者問禮二者問政問禮在前問政在後

哀公問於孔子曰大禮何如君子之言禮何其尊也孔

子曰丘也小人不足以知禮

子言之也孔子曰丘聞之民之所由生禮為大非禮

無以節事天地之神也非禮無以辨君臣上下長幼

之位也非禮無以別男女父子兄弟之親昏姻疏數

之交也君子以此之為尊敬然

禮然後以其所能教百姓不廢其

會節

事之期節有成事然後治其雕鏤文章黼黻以嗣

上事行於民有成功乃後續以治文飾以為尊卑之

差

鼎俎設其豕腊修其宗廟歲時以敬祭祀以序宗族

即安其居節醜其衣服卑其宮室車不雕幾器不刻

鏤食不貳味以與民同利答之君子之行禮者如此

**言** 言語也算數也即就也醜類也幾附纏之也言君子既尊禮民以為順乃後語以喪祭之禮就安其居

處正以衣服教之節儉與之同利者上下俱足也算

悉亂反備其鼎俎本亦無此句腊音昔卑如字又音婢幾音祈註同語以魚據反 公曰今之

君子胡莫之行也孔子曰今之君子好實無厭淫德

不倦荒怠敖慢固民是盡午其衆以伐有道求德當

欲不以其所管之用民者由前今之用民者由後今

之君子莫為禮也實猶富也淫放也固猶故也午

其衆逆其族類也當猶稱也所猶道也由前用上所

言由後用下所言○好呼報反厭於豔反漱五報反

近迂違也當丁浪反註同稱尺證反 是哀公問禮之事大禮何如者

以禮之所用其事廣大包含處廣故云大禮○君子

之言禮何其尊也者哀公問夫子云賢人君子言說

禮之事重此禮何事可尊問其所尊之事意○君曰

否吾子言之也者孔子既辭以不堪足以識知於禮

君謂哀公哀公止其謙讓曰否否不也言不得謙退

吾子但言說之也○然後以其所能教百姓者人君

既知所生由禮故尊而學之學之既能迴持此能以

教百姓也○不廢其會節者會猶期也期節謂天地

君臣男女之期節也○既教百姓故使百姓不廢此

三事之期節也○有成事者謂有三上事行於民有

成功之事故云有成事則上事天地辨君臣別男女

之者謂其民也君既尊敬於禮故民得教而百姓順  
從之○然後言其喪算者言猶示語也○算數也民既  
從順然後示語其喪紀節數以教之也○設其豕腊  
者謂喪中之奠有豕有腊也○前示服數後設喪奠之  
禮也○修其宗廟歲時以敬祭祀者謂除服之後又  
教爲之宗廟以鬼享之○以序宗族者又教祭祀末  
畱同姓燕飲序會宗族也○卽安其居者卽統也統  
安其居謂隨其風俗山川溪谷之異而安之不使山  
醜類也又正其民衣服使得其類也衣服與宜器械  
與制是也○躬其宮室者制使有度不峻宇雕牆也  
○車不雕幾者幾謂沂鄂也謂不雕鏤使有沂鄂也  
○器不刻鏤者謂常用之器不用彩飾○食不貳味  
者謂不副貳肴膳也○以與民同利者非唯教民如  
此而君亦不奢飾也與百姓同其利潤也○魯之君  
云古魯之君子之行禮如此上事刺公今不然○孔  
子曰古之君子好實無厭者實謂財貨充實言今之

君子性行貪婪如此財貨無知厭足○固民是盡者  
固故也盡謂竭盡言不恤於下故使人之財力於是  
盡竭○午其衆以伐有道者午忤也忤違逆也言專  
意自縱不順衆心是違逆其衆族類也守道者被害  
是以伐有道也○求得當欲不以其所者當稱也所道  
也言不以道而侵民求其所得必須稱已所欲不用  
其養民之道○今之君子莫爲禮也者言古之君子  
用前經所云以化民今之君子用後經所說以害下  
故今之君子無能爲  
先世君子之禮也

孔子侍坐於哀公哀公曰敢問人道誰爲大孔子愀然  
作色而對曰君之及此言也百姓之德也固臣敢無  
辭而對人道政爲大

猶福也辭讓也○坐才臥反愀七小反舊慈糾反公  
又在由反又音秋又子了反下同

禮記疏 卷之二十一 十一

曰敢問何謂為政孔子對曰政者正也君為正則百姓從政矣君之所為百姓之所從也君所不為百姓何從言君當務於政公曰敢問為政如之何孔子對曰夫婦別父子親君臣嚴三者正則庶物從之矣衆物猶衆事也公曰寡人雖無似也願聞所以行三焉之道可得聞乎別彼列反無似猶言不肖肖音笑孔子對曰古之為政愛人為大所以治愛人禮為大所以治禮敬為大敬之至矣大昏為大大昏至矣大昏既至冕而親迎親之也親之也者親之也是故君

子與敬為親舍敬是遺親也弗愛不親弗敬不正愛與敬其政之本與大昏國君取禮也至矣言至大也與敬為親言相敬則親公曰寡人願有言然冕而親迎不已迎逆敬反下及註同舍音捨不親不正一本不皆作弗與音餘重乎已猶大也怪親迎乃服祭服孔子愀然作色而對曰合二姓之好以繼先聖之後以為天地宗廟社稷之主君何謂已重乎先聖周公也公曰寡人固不固焉得聞此言也寡人欲問不得其辭請少進固不固言吾由鄙固故也請少進欲



其為言以曉已○焉於虔反孔子曰天地不合萬物

不生大昏萬世之嗣也君何謂已重焉孔子遂言曰

內以治宗廟之禮足以配天地之神明出以治直言

之禮足以立上下之敬物恥足以振之國恥足以興

之為政先禮禮其政之本與宗廟之禮祭宗廟也

夫婦配天地有日月之象焉禮器曰君在作夫人在

房大明生於東月生於西此陰陽之分夫婦之位也

直猶正也正言謂出政教也政教有夫婦之禮焉昏

義曰天子聽外治后聽內職教順成俗外內和順則

冢理治此之謂盛德物猶事也事恥臣恥也振猶救

也國恥君恥也君臣之行有可恥者禮足以救之足

以興復之○分扶問反治直吏反下同孔子遂言曰魯

三代明王之政必敬其妻子也有道妻也者親之主

也敢不敬與子也者親之後也敢不敬與君子無不

敬也敬身為大身也者親之枝也敢不敬與不能敬

其身是傷其親傷其親是傷其本傷其本枝從而亡

三者百姓之象也身以及身子以及子妃以及妃君

行此三者則愾乎天下矣大王之道也如此則國家

順矣三 愾猶至也大王居幽為狄所伐乃曰土地所

以養人也君子不以其所養害所養乃去之岐是言

百姓之身猶吾身也百姓之妻子乃吾妻子也不忍

以土地之故而害之去之岐而王迹興焉○如芳菲

反又許氣反大音三 孔子至順矣○正義曰此一節

泰註同幽彼貧反三 明哀公問政之事并問為政何

以必須親迎孔子對之三事今各隨文解之○孔子

侍坐於哀公者謂哀公命孔子坐而侍之因問以為

政之事自此以下終篇末皆侍坐時言也此云侍坐

則以前問者非侍坐時也當立而與之言也○百姓

之德也者德謂恩德謂福慶之事言君今問此人道

之大欲優恤於下是百姓受其福慶○公曰寡人雖

無似也者無似猶言不肖也宜亦似也哀公謙退言

已愚蔽無能似類賢人也○願聞所以行三焉之道

者則上經夫婦別父子親君臣嚴是也○古之為政

愛人為大者人為國本是以為政之道愛養民人為

大○所以治愛人禮為大者人有禮則生所以治禮

愛人非禮不可故禮為大○所以治禮敬為大者禮

以敬為主故欲治禮者則先須敬故敬為其大也○

敬之至矣大昏謂天子諸侯之昏也○大昏至矣者美

昏為人大昏謂天子諸侯之昏也○大昏至矣者美

大昏是敬中至極也○大昏既至冕而親迎親之也

者上親猶曰也下親親愛也言大昏既至是至敬故國

君雖尊而服其冕服以自迎也所以自迎者欲親此

婦也故云親之也○親之也者親之也謂所以親此

婦人亦親已也是故君子與敬為親者言君子冕而

親迎與起敬心為欲相親也○舍敬是遺親也者若

不冕而親迎則是捨夫敬心是遺棄相親之道也○

弗愛不親者若夫不愛重不自親迎則夫婦之情不

相親愛矣○弗敬不正者若夫不冕服親迎是不敬

於婦則室家之道不正矣愛與敬其政之本與者愛

謂親愛則仁也敬謂尊敬則義也是仁義為政教之

及古周

本也。冕而親迎，不巳重乎？者冕則祭服也。天子則  
 衮冕，諸侯以下各用助祭之服，故士昏禮主人爵弁  
 服是也。巳猶大也。君身著祭服而親迎，不亦大重乎？  
 ○怪親迎乃服祭服。正義曰：昏禮迎婦，二傳不  
 同。春秋公羊說：自天子至庶人，皆親迎。左氏說：天子  
 至尊，無敵，故無親迎之禮。諸侯有故，若疾病，則使上  
 卿迎。上公臨之，許氏謹按：高祖時，皇太子納妃，叔孫  
 通制禮，以為天子無親迎，從左氏義也。駁之云：大奴  
 之家，在渭之涘，文王親迎於渭，即天子親迎明文也。  
 引禮記冕而親迎，繼先聖之後，以為天地宗廟社稷  
 之主，非天子則誰乎？如鄭此言從公羊義也。又詩說  
 云：文王親迎於渭，紂尚南面，文王猶為西伯耳。以左  
 氏義為長，鄭駁未定。○云先聖周公也。正義曰：  
 以哀公所問當問已諸侯，唯魯出周公，故解先聖為  
 周公。又魯得郊，天故云：天地宗廟社稷之主，若與義  
 駁所云：則以先聖及天地據天子，以事含兩義，故彼  
 此各舉一邊。○公曰：至木與。○固不固者，上固是鄙  
 固，下固故也。言寡人由鄙固之故，所以得聞此言也。

其固陋殷重問之，故得聞此言。皇氏用王肅之義，二  
 固皆為固，上固言已之固，陋下固言若不鄙固，則  
 不問不問焉，得聞此言哉。○寡人欲問不得其辭之  
 辭，請孔子少進言，使簡約易了。○內以治宗廟之禮，  
 足以配天地之神明者，謂君祿，獻后夫人，亞獻之屬。  
 是治宗廟之禮也。天地謂日月也。夫配日，婦配月，註  
 引禮器文是也。○出以治直言之禮，足以立上下之  
 敬者，直正也。若夫婦出在於外，治理正直，言教之禮，  
 足以立君臣上下之恭敬也。則註引昏義文是也。物  
 取足以振之者，物事也。振敬也。謂臣之職事有可取  
 愧者，其禮足以敬之。○國恥足以興之者，謂君於治  
 國有可恥愧其禮，足以興起之也。○為政先禮，禮其  
 政之本與者，言欲為國家之政，先行於禮，禮謂夫婦  
 之道，內則治宗廟配天地，外則施政教立上下，故為  
 政教之本與。○孔子至順矣。○上經孔子答哀公以  
 問政之事，遂更廣言三代明王為政之道，敬其妻子  
 及敬其身，乃可施政教於天下，言敬其妻子也有道  
 已疏

者謂三代敬其妻子必有道理故言有道也。○妻也者親之主也。言妻所以供粢盛祭祀與親為主。故云若愛百姓須先敬身及子及妃。乃能及百姓。故云百姓之象也。○身以及身子以及子妃以及妃者。此言以及百姓之象。能愛已身則以及百姓之身。能愛已子則以及百姓之子。能愛已妃則以及百姓之妃。是身與妻子還是百姓身與妻子。故云百姓之象也。前汎言故云妻此論人臣治國政故云妃。○君行此三者則懷乎天下矣。大王之道也。者言人君行此三事從近而能廣至於天下矣。唯大王能然。故云大王之道也。○如此國家順矣。者既能愛百姓之身及妻子。如似已身及已之妻子也。則天下懷德無不順從。故云國家順矣。○**國**愾猶至典焉。○正義曰愾音近憇憇為息息是至之義。故云愾猶至也。云大王居翽為狄所伐者。毛詩傳云按詩稱大土居翽狄人侵之事。之以皮幣不得免焉。乃屬其耆老而告之曰狄人之所欲。吾土不得免焉。乃屬其耆老而告之曰狄人之所欲。吾土

地吾聞之土地所以養人君子不以其所養人而害人遂去之邑於岐山之下。毛傳所引者皆孟子文又莊子及呂氏春秋稱大王亶父曰與人之兄居而殺其弟與人之父居而殺其子吾不忍也且吾聞之不以其所養害所養於是乃策杖而去民相隨而從之遂成國於岐山之下。又書傳略說云事之以菽粟貨財狄人攻而不止遂策杖而去國人束脩奔走而從者三千成止而民成三千戶之邑也。此註君子不以其所養害所養取莊子呂氏春秋文也。

公曰敢問何謂敬身孔子對曰君子過言則民作辭過動則民作則君子言不過辭動不過則百姓不命而敬恭如是則能敬其身能敬其身則能成其親矣。則法也民者化君者也君之言雖過民猶稱其辭君

之行雖過民猶以為法

**疏**公曰至親矣。正義曰以前經對哀公為政在於敬

身故此經公問敬身之事孔子對以敬身之禮。君于過言則民作辭者以君為民表下之所從假令過誤出言民猶法之稱作其辭。過動則民作則者君子假令過誤舉動而民作其法則所以君子出言不得過誤其辭舉動而民作其法則所以君子出言不得過誤法則

**公**曰敢問何謂成親孔子對曰君子也者人之成名也

百姓歸之名謂之君子之子是使其親為君子也是

為成其親之名也已孔子遂言曰古之為政愛人為

大不能愛人不能有其身不能安土不能

能安土不能樂天不能樂天不能成其身

**註**有猶係

也不能係身者言人將害之也不能安土動移失業

也不能樂天不知已過而怨天也

**註**樂天音洛下及於願公曰至其身。正義曰前經對哀公敬身則

反。能成親故此經明公更問敬身之事何以成親夫子答以成親之義遂廣明成身之理君子也者

人之成名也者言凡謂之君子者人之成就美名王

肅云君上位子下民。百姓歸之名謂之君子之子

若言已若能敬身則百姓歸已善名謂已為君子所

生之子是已之修身使其親有君子之名是修身成

其親也。不能有其身不能安土者既不能汎愛於

人人則害之故不能保有其身避其禍害流移失業

是不能安土。不能樂天者身既失業不知已過所

招乃更怨天是不能愛樂於天也。不能成其身者

既不能樂天不自知其罪將謂天之濫罰罪惡之事

公曰敢問何謂成身孔子對曰不過乎物物猶事也

**註**公曰至乎物。正義曰以前經對哀公以成身故此經明公問成身夫子答以成身之事。不過乎

物者過謂過誤物事也言成身之道不過誤其事但萬事得中不有過誤則諸行並善是所以成身也

公曰敢問君子何貴乎天道也孔子對曰貴其不已如

日月東西相從而不已也是天道也不閉其久是天

道也無為而物成是天道也已成而明是天道也

已猶止也是天道也者言人君法之當如是也日月

相從君臣相朝會也不閉其久通其政教不可以倦

無為而成使民不可以煩也已成而明照察有功朝

直遙反昭音照本亦作照

對公曰至道也。正義曰以前經孔子對以成身之事公更無疑更次問君

子何貴乎天道孔子又答以貴天道之事。如日月

東西相從而不已也是天道也者言天體無形運行

不息如似日月東西相從而不休已也是天道也人君

設法當則上天之道君臣朝會往來不已也。不閉

其久是天道也者言天開生萬物不使閉塞其能久

長是天道也謂人君施政當則天道施為政教開通

萬物而能長久不懈倦也故云是天道也。無為而

物成是天道也者言春生夏長無見天之所為而萬

物得成是天道謂人君當則天道以德潛化無所營

為而天下治理故云是天道也。已成而明是天道

也者言天之生物已能成就而功之明著是天道人

公曰寡人蠢愚冥煩子之心也志讀為識識知也

冥煩者言不能明理此事子之心所知也欲其要言

使易行

○憲如春反徐昌容反又湯邦友一音丁絳反字林丑凶反又丑絳反愚也冥莫亭反徐

亡定反志休註音識

徐音試易以鼓反 孔子蹴然辟席而對曰仁人不

過乎物孝子不過乎物是故仁人之事親也如事天

事天如事親是故孝子成身 **註** 蹴然敬貌物猶事也

事親事天孝敬同也孝經曰事父母故事天明舉無

過事以孝事親是所以成身 ○蹴于六反又 **註** 公曰

身○正義曰前經明天道之舉人君當則之無已公

欲孔子要陳所行何事能得如天不已公子答以所

行不已之事寡人蠢愚者是哀公謙退言已蠢然愚

蔽無所了解○冥煩子志之心也皇氏云子志夫子

之志志是知也言我之心其煩不能明理此事子心

所知也今謂志是識知也言孔子識知廣博故已欲

使夫子出要言以示已○孔子蹴然辟席而對曰者

以公謙退故蹴然恭敬辟席而起對○仁人不過乎

物者物事也言仁德之人不過失於其事言在事無

過失也○孝子不過乎物者言孝子事親亦於事無

過也○是故仁人之事親也如事天者言仁人事親

以敬如以事天相似言敬親與敬天同○事天如事

親者言仁人事天以孝愛如人事親孝愛相似言愛

親與愛天同○是故孝子成身者上稱仁人則孝子

也據其汎愛則稱仁人據其事親則稱孝子內則孝

敬於父母外則孝敬於天地其間無所不行孝敬故

云孝子成身也

公曰寡人既聞此言也無如後罪何 **註** 既聞此言也者

欲勤行之也無奈後日過於事之罪何謂讓辭孔子

對曰君之及此言也是臣之福也 **註** 善哀公及此言

禮記疏

禮記疏

禮記疏

禮記疏

此言善言也

**說**公曰至福也。正義曰此一節明哀

懼後罪是臣之福也。○無如後罪何者如奈也言寡  
人以聞子之言勤力而行但已之才弱無奈後日過  
於其事而有罪戾  
何是謙退之辭

仲尼燕居第二十八

**陸**曰鄭云善其不倦燕居行  
使三子侍言及於禮著其字言

可法也退朝  
**說**正義曰按鄭目錄云名曰仲尼燕居  
而處曰燕居者善其不倦燕居猶使三子侍之言  
及於禮著其字言事可法退朝而處曰燕居此於別  
錄屬通論此之一篇是仲尼燕居子張子貢言游三  
子侍側孔子為說  
禮事各依文解之

仲尼燕居子張子貢言游侍縱言至於禮  
**說**言游言偃

子游也縱言汎說事

**燕**於見反  
汎芳劍反

子曰居女三人者

吾語女禮使女以禮周流無不徧也  
**說**居女三人者

女三人且坐也使之坐凡與尊者言更端則起

**音**汝

後同本亦作汝語魚據反  
**說**仲尼至徧也。正義曰

陪侍夫子欲語以禮之大綱。○縱言至於禮者縱謂  
放縱仲尼與三子等放縱廣言汎說諸事遂至於禮

○使女以禮周流無不徧也周流謂周旋流轉  
言我使女等恒以禮周旋流轉無不徧於天下

子貢越席而對曰敢問何如  
**說**對應也子曰敬而不中

禮謂之野恭而不中禮謂之給勇而不中禮謂之逆

子曰給奪慈仁  
**說**奪猶亂也巧言足恭之人似慈仁

實鮮仁特言是者感子貢也子貢辯近於給  
**中**竹  
仲反下



同給音急徐渠急反又其劫反下同足  
 將注反又如字鮮仙淺反近附近之近  
 曰此一節明子貢問禮辯而不讓夫子因感而喻之  
 言若不中禮則於事為失敬而不中禮謂之野者野  
 謂鄙野雖有恭敬而不合禮是謂鄙野之人無所知  
 也恭而不中禮謂之給者給謂捷給便僻足恭而不  
 合禮是謂捷給足恭之貌勇而不中禮謂之逆逆謂  
 逆亂雖有壯勇而不合禮則為逆亂○子曰給奪慈  
 仁者言捷給之人貌為恭傲似慈愛寬仁而實不慈  
 仁但其貌奪亂真慈仁也故註云特言是者感子貢  
 也子貢辯  
 近於給

子曰師爾過而商也不及子產猶眾人之母也能食之  
 不能教也  
 過與不及言敏鈍不同俱違禮也眾人  
 之母言子產慈仁多不矜莊又與子張相反子產嘗

以其乘車濟冬涉者而車梁不成是慈仁亦違禮  
 音嗣敏鈍徒遜反  
 乘繩證反又如字  
 經因明不中禮之人亦言子張之過子夏不及子產  
 之恩惠不能教也○子產猶眾人之母也者言父義  
 母慈父能教而不能愛母則能愛而不能教言子產  
 若眾人之母但能恩慈食之不能嚴勵教之○  
 與至違禮○正義曰敏鈍不同者師也過是於事敏  
 疾商也不及是於事遲鈍故言敏鈍不同云子產嘗  
 以其乘車濟冬涉者而車梁不成者孟子云子產聽  
 鄭國之政以其乘車濟人於溱洧孟子曰惠而不知  
 為政歲十一月徒和成十二月與梁成民未病涉也  
 是鄭約孟子為註既言十一月十二月明是濟冬涉  
 也

子貢越席而對曰敢問將何以為此中者也子曰禮乎

禮夫禮所以制中也 **禮**乎禮唯有禮也

子貢退言游進曰敢問禮也者領惡而全好者與子曰

然 **然**領猶治也好善也 ○與音餘平無相與同 然則何如子曰

郊社之義所以仁鬼神也嘗禘之禮所以仁昭穆也

饋奠之禮所以仁死喪也射鄉之禮所以仁鄉黨也

食饗之禮所以仁賓客也 **仁**猶存也凡存此者所

以全善之道也郊社嘗禘饋奠存死之善者也射鄉

食饗存生之善者也郊有后稷社有句龍 ○昭穆章遙反穆亦

作穆音同食饗音子曰明乎郊社之義嘗禘之禮治

制註同句古侯反

國其如指諸掌而已乎是故以之居處有禮故長幼

辨也以之閨門之內有禮故三族和也以之朝廷有

禮故官爵序也以之田獵有禮故戎事閑也以之君

旅有禮故武功成也是故宮室得其度量鼎得其象

味得其時樂得其節車得其式鬼神得其饗喪紀得

其衰辨說得其黨官得其體政事得其施加於身而

錯於前凡眾之動得其宜 **治**國指諸掌言易知也

郊社嘗禘尊卑之事有治國之象焉辨別也三族父

子孫也凡言得者得法於禮也量豆區斗斛也味酸

苦之屬也四時有所多及獻所宜也式謂載也所載  
 有尊卑辨禮之說謂禮樂之官教學者黨類也體尊  
 卑異而合同○長竹丈反後皆同量音諒註及下同  
 錯七故反本又作措後同易以鼓反別  
 彼列反下其別同區鳥侯反子曰禮者何也即事之治也君子有  
 其事必有其治治國而無禮譬猶瞽之無相與佞  
 乎其何之譬如終夜有求於幽室之中非燭何見若  
 無禮則手足無所錯耳目無所加進退揖讓無所制  
 是故以之居處長幼失其別閭門三族失其和朝廷  
 官爵失其序田獵戎事失其策軍旅武功失其制官

室失其度量鼎失其象味夫其時樂失其節車失其  
 式鬼神失其饗喪紀失其哀辨說失其黨官失其禮  
 政事失其施加於身而錯於前凡衆之動失其宜如  
 此則無以祖洽於衆也凡言失者無禮故也策謀  
 也祖始也洽合也言失禮無以為衆倡始無以合和  
 衆○治直吏反下其治治國並同瞽音古相息亮反  
 佞敕良反無見貌策初革反為衆于偽反又如字  
 倡尺○子貢至衆也○正義曰此一節明子貢問禮  
 亮反也夫子為說禮之事凡有三節各隨文解之○  
 領惡而全好者與領治也好善也與是語辭子游問  
 禮之為體治去惡事而留全善事者與子曰然然如  
 是夫子答以禮之為意如是領惡全善也○然則何  
 如者子游既問夫子稱治惡全好之事更問夫子治

惡全好之事如何○子曰郊社之義所以存念鬼神也者仁謂仁恩相存念也郊社之祭所以存念鬼神也○饋奠之禮所以仁死喪也者謂人之初死設此饋食之奠所以存念死喪也以上皆是存留死事之善者善事既全則惡事除去也○射鄉之禮所以仁鄉黨也射謂鄉射鄉謂鄉飲酒也禮鄉黨中有鄉射有鄉飲酒者存鄉黨故也然射在鄉上者欲明鄉射與鄉飲酒別也此仁鄉黨及下仁賓客皆是存生之善者也○**註**郊有后稷社有句龍○正義曰註稱此者解經郊社仁鬼神之神義鬼神謂人之鬼神故以後稷句龍言之此鬼神與昭穆死喪相類故知非陰陽七八九六之鬼神也○子曰至其宜○正義曰前經明郊社等之禮各有所由故此經更廣明郊社嘗禘而用之則有功也又廣明諸禮所用有功之事○治國有如指諸掌而巳乎者郊社所以祭天地嘗禘所以祭宗廟皆是事之類者若能明之得理則治之諸事其如指掌中之物言其易了○是故宮室得其度者前經以說明乎郊社嘗禘治國如指物於掌中此

以下明治國諸事各得其所宮室得其度者度者禮也○量鼎得其象者象謂法象言斛斗之量三牲之鼎各得其制依禮之法象故易繫辭云以制器者尚其象○味得其時者謂春酸夏苦之屬得其依禮之時○樂得其節者謂樂曲之節○車得其式者式載也言所乘之車各得其所載之尊卑○鬼神得其饗者謂天神人鬼各得其饗食也○喪紀得其哀者謂五服親疏各得其哀情也○辨說得其黨者謂分辨論說詩書禮樂之等各得其黨類不乖事之義理○官得其體者體謂容體謂設官分職各得其所施之體○政事得其施者言布政治事各得其所施之處也○加於身而錯於前凡眾之動得其宜者合結用禮之功也錯置也眾謂萬事也以禮加身而錯置行之於前則凡萬事動用皆得其所宜也○**註**三族至合同○正義曰云三族父子孫也者族屬也從已而言父子孫與已最近唯父子孫耳按昏禮三族之不虞鄭註云三族謂父昆弟已昆弟子昆弟與此不

同者彼為請期恐有期喪廢昏故云三年傳云齊舊四量四升為豆各自其四以至於釜  
 者故與此不同云量豆區斗斛也者按春秋左氏昭  
 註云四豆為區四區為釜又律歷志云十升為斗十  
 斗為斛是豆區斗斛云四時有所多及獻所宜也者  
 按周禮食醬春多酸夏多苦秋多辛冬多鹹又獸人  
 云冬獻狼夏獻麋是也云式謂載也者謂車有式以  
 載人故云式猶載也云辨禮之說謂禮樂之官教學  
 者以下別云官得其體政事得其施則此辨說非政  
 事故以為禮樂之官教學者舉禮樂則詩書可知云  
 黨類也者言教學各以其書之義類故云得其黨云  
 而共體猶若長官與屬官亦尊卑異而共掌一事○  
 子曰至衆也○正義曰前經明諸事得禮則有其功  
 此經明諸事失禮則其事有害○即事之治也者夫  
 子更廣明禮事更自設問云禮者何也即事之治理  
 言萬物之治皆由禮○譬猶警之無相與俛俛乎其  
 何之者譬謂無目相謂扶相言治國無禮譬猶警者

無人扶相俛俛乎何所之適○是故以之居處長幼  
 失其別者此以下皆謂無禮有失也○禮前經得禮之  
 事也長幼失其別者別即辨也○戎事失其策者前  
 云戎事閑也今云失其策者策謀也若矢其謀則不  
 能開暇也○軍旅武功失其制者前云武功成也此  
 云失其制由不成故失制也○政事失其施者失施  
 若春行夏令之屬也○加於身而錯於前凡衆之動  
 失其宜者以無禮自加而錯於行事故萬事皆失所  
 宜也○如此則無以祖洽於衆也者結失禮之惡也  
 祖始也洽合也每事如此則為君上失德不可為衆  
 人之倡始而  
 使和合者也

子曰慎聽之女三人者吾語女禮猶有九焉大饗有四  
 焉苟知此矣雖在畎畝之中事之聖人已兩君相見  
 揖讓而入門入門而縣與揖讓而升堂升堂而樂闋

下管象武夏籥序與陳其薦俎序其禮樂備其百官  
 如此而后君子知仁焉行中規還中矩和鸞中采齊  
 客出以雍徹以振羽是故君子無物而不於禮矣入  
 門而金作示情也升歌清廟示德也下而管象示事  
 也是故古之君子不必親相與言也以禮樂相示而  
 已○猶有九焉吾所欲語女餘有九也但大饗有四  
 大饗謂饗諸侯來朝者也四者謂金再作升歌清廟  
 下管象也事之謂立置於位也聖人已者是聖人也  
 縣與金作也金再作者厭主君又作也下謂堂下也

象武舞也夏籥文舞也序更也堂下吹管舞文武  
 之樂更起也知仁焉知禮樂所存也采齊雍振羽皆  
 樂章也振羽振鸞及雍金作示情也賓主人各以情  
 相示也金性內明象人情也示德也相示以德也清  
 廟頌文王之德示事也相示以事也武象武王之  
 事也○啖古犬反縣音玄註同闕苦火反籥音藥中  
 竹仲反下同還音旋齊本又作齊在細在私二  
 反註同更音庚下同鸞音路 子曰禮也者理也樂也者節也君子  
 無理不動無節不作不能詩於禮繆不能樂於禮素  
 薄於德於禮虛○繆誤也素猶質也歌詩所以通禮

意也作樂所以同成禮文也崇德所以實禮行也王制曰樂正崇四術立四教順先王詩書禮樂以造士春秋教以禮樂冬夏教以詩書王太子王子羣后之太子卿大夫元士之適子國之俊選皆造焉則古之人皆知諸侯之禮樂

○繆音謬註同行下孟反又如字夏戶嫁反太子音泰下大子下文大平同適丁歷反選宜面反造才早反徐七到反

子曰制度在禮文為在禮行之其在人乎

文為文章所為子貢越席而對曰敢問夔其窮與

見其不達於禮

○夔求龜反與音餘

子曰古之人與古之人也達於禮而不達於樂謂之素達

於樂而不達於禮謂之偏夫夔達於樂而不達於禮是以傳於此名也古之人也

素與偏俱不備耳夔達於樂傳世名此賢人也非不能非所謂窮

○傳文專反註

同

子曰至人也○正義曰以前經子游問禮孔子特為說之自此以下孔子總為三人說禮之大意但於禮之內大饗為重故此經特明之今各隨文解之○猶有九焉者言上經所說禮外猶有九事焉今為汝說之○大饗有四焉者言九事之中兩君相見大饗有四者謂賓初入門而縣與揖讓而升堂主人獻賓賓飲訖而樂闋是也賓酢主人金奏作主人飲畢而樂闋是也至下入升歌清廟是三也歌畢堂下管象武是四也是大饗有四焉○苟知此矣雖在賦畝之中事之聖人已者苟談也謂誠能知此四事其身雖在賦畝之中衆人奉而事之立置於位戴以為君聖人已者已謂語辭言如此者是聖人已也



也。○兩君相見揖讓而入門者諸侯來朝兩君相見揖讓而入門而縣與者謂鐘磬與而動作謂金奏作也揖讓而升堂升堂而樂闋者賓主及階揖讓升堂主人獻賓賓卒爵而樂闋是大饗之一也又於此之後賓酢主君而縣與主君飲畢而樂闋是大饗之二也鄭註所謂金再作是也。○下管象武者謂升歌清廟是大饗之三也堂下管中吹象武之曲是大饗之四也但此下管象武之上少升歌清廟之一句下文既詳故於此略之。○夏籥序典者夏籥謂大夏文舞之樂以象武次序更遞而興於是陳列薦俎次序禮樂備其百官從夏籥序典至此重贊揚在上之事。○如此而后君子知仁焉者仁猶存也君子見上大饗四焉知禮樂所存在此也。○行中規至微以振羽者是大饗四禮之外加有此五事總為九也。○但以前四事義廣意深故特明於上此之五事折旋揖讓其聖淺露故別於下。○行中規者謂曲行配前為第五。○還中矩者謂方行也通為六也。○和鸞中采齊者采齊樂章名言和鸞之聲中采齊之曲謂出門迎賓之

時通前為七也。○客出以雍者雍詩樂章名也言客出之時歌雍以送之通前為八也。○微以振羽者振羽即振鸞詩亦樂章名也言禮畢通徹器之時歌振鸞也通為九也。○是故君子無物而不禮矣者言無事不在禮萬事皆在於禮也。○人門而金作示情者謂賓入門之後至主人飲畢而金鐘之聲再度與作金性內明主人獻賓而金作是主人示賓以恩情賓酢主人而金作是賓示主人以敬情覆上縣典之文也。○升歌清廟示德也者清廟頌文王之德故云示德也此覆說上文但前文略而不載也。○下而管象示事也者象謂武王伐紂之樂事謂王業之大事故下管象武示王業之序也此覆釋前文下管象武也。○古之君子不必親相與言也以禮樂相示而已者言古之君子相朝會不必親自以事相與丁寧而言但禮樂微相示語依違而已。○猶有至事也。○止義曰大饗謂饗諸侯來朝者也。○經云兩君相見故知是饗諸侯來朝謂隣國相會也。○四者謂金再作升歌清廟下管象也者是數大饗有四之事金再



作是二也升歌清廟是三也下管象是四也云事之謂立置於位也者以經先云大饗有四焉乃云事之故鄭註亦先數四事乃解事之也而皇氏以夏籥序與與下管象武合為一為大饗之事四今鄭數四事直與下管象武不數夏籥序與又經云金作示情清廟示德下管示事不論夏籥序與氏通數夏籥其義非也云縣與金作也者解經入門而縣與謂金奏第一作也按大射禮賓及庭奏肆夏至主人獻賓賓再拜受爵樂闋是金一作也但大射以臣為賓故及庭始金奏若隣國君來入門即金奏也云金再作者獻主君又作也者按大射禮主人獻賓之後主人洗象觚獻于公公拜受爵乃奏肆夏公卒爵而樂闋大射禮謂臣為主而獻君若兩君相見則賓獻主君故獻主君又作也云堂下吹管舞文武之樂更起也者以經云下管象武即云夏籥序與是初時管中吹象武之曲已後與夏籥文舞更遞而作故云舞文武之樂更起也云采齊雅振羽皆樂章也以雍是詩篇名振羽即振鷲故知與采齊之等皆是樂章之名也云武象

武王之大事也以此象武與清廟相對清廟是文王之詩故知象武是武王之樂按周頌維清奏象舞也註云武王制焉盧解大饗有九者揖讓而入門一也入門而縣與二也揖讓而升堂三也升堂而樂闋四也下管象武五也夏籥序與六也陳其薦俎七也序其禮樂八也備其百官九也王肅以為大饗九者其下五事與鄭同又以揖讓而入門入門而縣與揖讓而升堂為一也升堂而樂闋二也下管象武夏籥序與三也陳其薦俎序其禮樂備其百官為四也添下五事為九也○子曰至禮虛○正義曰以前經大饗有禮樂之事故此經申明禮樂之義理謂道理言禮者使萬事合於道理也○樂也者節也者節制也言樂者使萬物得其節制○君子無禮不動無節不作者言古之君子若無禮之道理不妄與動無樂之節制不敢與作○不能詩於禮繆者以詩能通達情意得則行禮審正若不能習詩則情意隔絕於禮錯繆言行禮必須詩○不能樂於禮素者素謂質素以樂能有音聲綴兆干戚文飾於禮若不能習樂則於禮

樸素○薄於德於禮虛者言內心厚於其德則外充實若內心淺薄於德則於外禮空虛言行禮必須德言此經雖禮樂並陳德是百行之本樂是禮中之別故明禮須詩樂及德乃為善也○王制至禮樂○正義曰引王制者明上從天子下至國之後選皆須禮樂而成證經之君子無理不動無節不作也云皆知諸侯之禮樂者以前經大饗是兩君相見諸侯禮樂之事此經申說前經云君子無理不動故知尊卑皆是諸侯之禮樂○子曰至人乎○正義曰前經明禮為諸事之本此經明行禮在人○制度在禮者言國家尊卑上下制度存在於禮○文為在禮者人之文章所為亦在於禮言禮為制度文章之本行之其在人乎者言能行其禮全在人乎謂人能行禮也○子貢至人也○正義曰前經孔子稱唯人能行禮子貢唯聞夔之善樂不聞夔之達禮意謂夔身全不解禮故越席而對夫子云敢問此夔於禮其窮困與○子曰古之人與者言今人解樂則全不知禮夔是古之人與但達於禮耳非全不知也○古之人也

達於禮而不達於樂謂之素者古與今異古之人也明達於禮而不其明達於樂者但謂之樸素不備具耳不得稱於樂為窮○達於樂而不甚明達於禮者謂之偏者言古之人但明達於樂而不甚明達於禮者謂之偏偏半而不備耳非是於禮為窮○夫夔達於樂而不達於禮是以傳於此名也言夔禮樂兼有但樂優於禮故特通達於樂不甚通達於禮是以傳於此賢名流於後世若全不解禮何以傳於此名也古之人也更重美夔云是古之人與今之人別也若今人達於樂而不達於禮者則全不知禮也○素與至謂窮○正義曰素與偏俱不備耳者言素之與偏俱是不具非是全不知也故稱耳以結之云非不能非所謂窮者言夔非是不能行禮但不特通達非謂全不知於禮為困窮也故虞書舜命伯夷與朕三禮伯夷讓夔是夔知禮也而皇氏以達為掌言夔掌樂不掌禮達訓為掌於義無文又與鄭註意乖其義非也

子張問政子曰師乎前吾語女乎君子明於禮樂舉而

禮已荒

卷之五十一

及古則

錯之而已

言禮樂足以為政也錯猶施行也

子曰師

乎絕子張復問子曰師爾以為必鋪几筵升降酌獻

酬酢然後謂之禮乎爾以為必行綴兆興羽籥作鐘

鼓然後謂之樂乎言而履之禮也行而樂之樂也君

子力此二者以南面而立夫是以天下大平也諸侯

朝萬物服體而百官莫敢不承事矣禮之所興衆之

所治也禮之所廢衆之所亂也目巧之室則有與阼

席則有上下車則有左右行則有隨立則有序古之

義也室而無與阼則亂於堂室也席而無上下則亂

於席上也車而無左右則亂於車也行而無隨則亂

於塗也立而無序則亂於位也昔聖帝明王諸侯辨

貴賤長幼遠近男女外內莫敢相踰越皆由此塗出

也服體體服也謂萬物之符長皆來為瑞應也衆

之所治衆之所以治也衆之所亂衆之所以亂也目

巧謂但用巧目善意作室不由法度猶有與阼賓主

之處也自目巧以下古今常事不可廢也復扶

音胡反徐音乎樂之音洛又音岳治直吏反註同與

字又作與鳥報反阼才故反符長竹丈反隱義云符

謂甘露醴泉之屬長謂麟鳳五靈之三子者既得聞

屬應應對之應徐於饒反處昌慮反

已充

此言也於夫子昭然若發矇矣

改之意也。昭章遙反徐之紹反。乃曉禮樂不可廢。

而錯之而已者錯行也言為政之道明於禮樂與舉

為禮之體不在於几筵升降酬酢乃謂之禮也音言

出言履踐行之謂之禮也。行而樂之樂也者言樂

不在於羽籥鐘鼓乃謂之樂但在乎身之行天下愛

樂謂之樂也。君子力此二者力謂勉力也言君子

勉力勤行此二者禮樂之事則天下太平。萬物服

體者服謂屈服體謂形體言飛走動植之物而皆來

為瑞應也。目巧之室則有與作者言但用日華視

巧思存意雖不由法度猶有與作賓主之處不可不

有也。席則有上下者言布席之時不可無上下。

車則有左右者言乘車之時不可無左右。行則有

隨者謂少者在後相隨。立則有序者謂竝立則有

次序。古之義也者自古以來禮樂之意。室而無

與作則亂於堂室也。上言得禮則治自此以下言失

禮則亂故準上文。皆由此塗出也者由從也塗道

也道謂禮樂言古之聖帝明王所以能使貴賤長幼

遠近男女殊別外內莫敢相踰越者皆由此禮樂塗

道出其此事也。服體至改也。正義曰謂萬物

之符長者符謂甘露醴泉之屬長謂五方瑞應之長

也云與作賓主之處也者爾雅云西南隅謂之與與

之外則有賓位所在東階謂之阼故曰賓主之處云

自目巧以下古今常事不可廢改也言經中目巧以

上論說禮樂之事或質文沿革隨時變改自目巧以

下尊卑上下萬代恒行故

云古今常事不可廢改也

