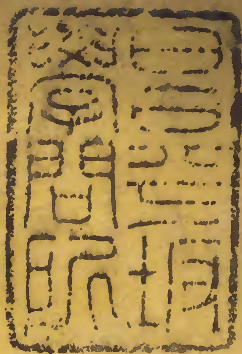
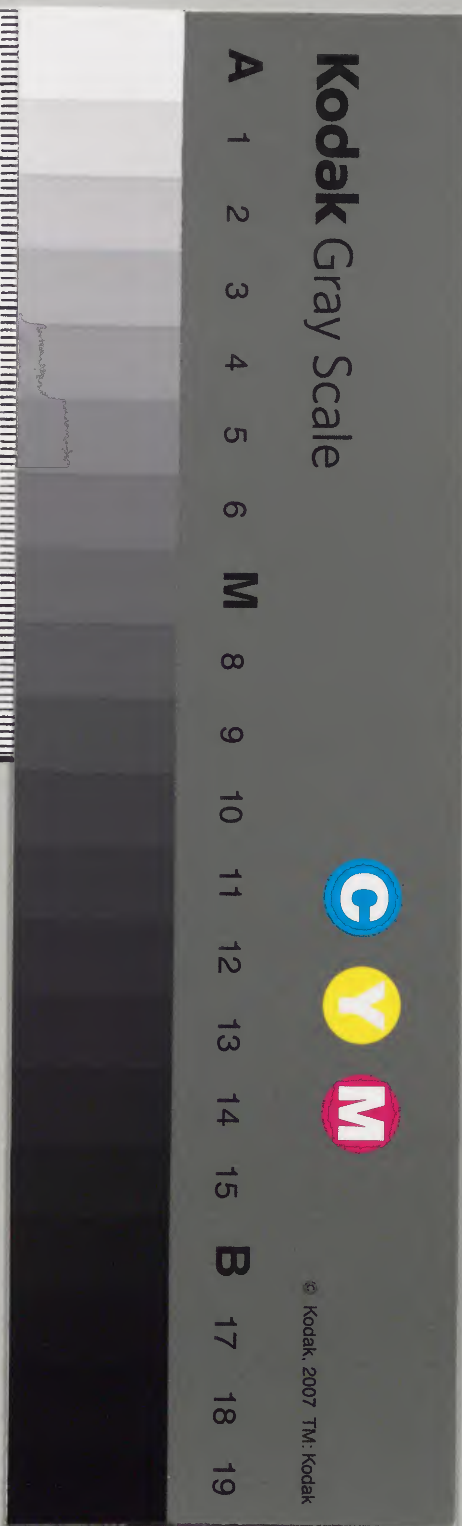


旅軒性理說 三



內閣文庫	
番號	漢 9506
冊數	6 ( 2 )
函號	299 77



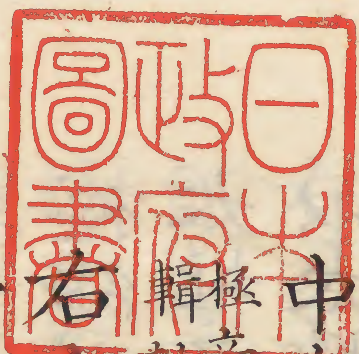


旅軒先生性理說卷之三

太極說

太極十全是具一箇善若六十四卦三百八十四爻

中有善有惡皆陰陽變化後方有右朱晦庵語出易繫辭上傳易有太



六十四卦四字乃愚加也而實三百八十四爻之所在也

孔子周易繫辭傳曰易有太極

周濂溪圖說首句曰無極而太極

朱晦庵註易傳曰太極者象數未形而其理已具之稱形器已具而其理無朕之目

淺草文庫



註圖說曰上天之載無聲無臭而實造化之樞紐品彙  
之根抵愚今繼之曰太極者道德之頭顱

是用朱子下  
兩句根抵樞

細之文  
法也

所謂象數未形而其理已具之稱形器已具而其理無  
朕之目者皆以太極之在易經者言之也所謂造化之  
樞紐以太極之在天地者言之也所謂品彙之根抵以  
太極之在萬物者言之也至於愚所謂道德之頭顱乃  
以太極之兼總三才者而言之也

孔子既謂之太極則其為無極之妙含在其中故止曰  
太極矣而濂溪須加無極於太極之上者非所以求多  
焉惟慮後人不及知夫太極之稱實自有無極之妙故

曰無極而太極所謂無極者即所以明夫太極之妙者  
也此非太極之外別有無極之自為一極也

在萬有未有之前為萬有之所以然所以必然在萬有方  
有之中為萬有之所固然所當然在萬有既盡之後亦  
自為所常然又復為所以然

極之於既往之前而莫知其所始極之於未來之後而  
莫知其所終最先於萬物者天地之始也而太極則天  
地未始而為始最後於萬物者天地之終也而太極則  
天地已終而無終指其統體者而謂之一理指其各具  
者而謂之萬理為之一而不見其不足為之萬而不見  
其有餘散為各具之萬而未嘗有統體者之耗損雖曰



各具之萬而未嘗不為統體者之該括

無所不包無所不備無所不主無所不貫無時或間無  
處或外無事或欠無物或遺無方而無不在無為而無  
不為無行而無不行無變而出萬般之變無形而出萬  
殊之形無聲而出天下之聲無色而出天下之色無往  
來而所以使之有往來無盈縮而所以使之有盈縮無  
始終而所以使之有始終者太極也

其先為莫先其後為莫後其明為莫明其隱為莫隱其  
大為莫大其小為莫小其高為莫高其卑為莫卑其深  
為莫深其淺為莫淺其遠為莫遠其近為莫近先言其  
無始也後言其無終也明言其無礙也隱言其無象也

大言其無外也小言其無內也高言其無上也卑言其  
無下也深言其不可測也淺言其不可離也遠言其無  
際涯也近言其庸言行也先為能後之先後為能先之  
後明為能隱之明隱為能明之隱大為能小之大小為  
能大之小高為能卑之高卑為能高之卑深為能淺之  
深淺為能深之淺遠為能近之遠近為能遠之近

太極即一理之名也而極是為一之旨也其為一也自  
有五義一曰本底義也二曰統底義也三曰純底義也  
四曰專底義也五曰常底義也本故能生萬有統故能  
主萬彙純故能出萬善專故能宰萬化常故能總萬變  
五者為一之義皆無對之旨故曰太極



允於活處可以者理而活者氣之作也則所以活者理也明處可以驗理而明者氣之象也則所以明者理也神處可以認理而神者氣之機也則所以神者理也妙處可以會理而妙者氣之變也則所以妙者理也精處可以見理而精者氣之正也則所以精者理也秩處可以解理而秩者氣之序也則所以秩者理也洽處可以觀理而洽者氣之至也則所以洽者理也復處可以識理而復者氣之息也則所以復者理也

理固無體質無對象無摸範無方位無始終又不可以知覺性情言之則當何據而知得哉試以俯仰者觀察焉則天於上地於下萬物於兩間矣而成象于天者日

月星辰也效法於地者山陵川澤也流行於宇內者二氣五行也往來迭運者晝夜寒暑也時布者風雷雨露也即吾一身則臟腑氣血於內耳目口鼻四肢百體於外性情言行於日用之間者其孰使之然哉不有太極一理而天能天地能地人能人物能物各所其所各道其道耶其所以為萬變萬化並育並行者夫豈一日無一理而有是哉此固有耳有目者皆可聞可觀也因其可觀可聞者而會得其莫覩莫聞之源則此非太極耶夫宇宙之所以為宇宙者以其有許多事物也所謂事者三才之生出乃事之最先也所謂物者三才體質之各成乃物之最大也事與物非自能事物也惟其所以



使之必為是事而斯有是事必為是物而斯有是物者  
乃是一理之為太極也然則事物之得為得有者實唯  
太極之為之有之也至於太極之理則孰使之為焉孰  
使之有焉而作太極乎凡所謂為也者必由造作者而  
為之也凡所謂有也者必由排置者而有之也若理則  
不然也其為也非由造作而為焉則乃其自為也其有  
也非由排置而有焉則乃其自有也其為也其有也本  
自如是故其用之出也亦不是逞巧致計而生變化也  
既自為理於無形無象之中而其為道德事業自不得  
不已也夫豈有有為之迹而為之也哉  
理也者不可以世代歲月究其始終不可以疆域區界

求其方位不可以長短廣狹言其模範不可以剛柔輕  
重言其體質不可以聲色臭味言其趣槩不可以知覺  
運動求其性情

又不可以耳目接而實不出吾見聞之中不可以撈航  
求而實不出吾心身之中不可以筭數計而實不出吾  
知覺之中不可以方所指而實不出諸形器之中不可  
以模範準而實有界限之可分不可以涯涘測而實有  
條脉之可尋

錯認此理者以其有太極之名而遂以此理為有為實  
則每擬之於體段摸象之一物而不知其本不雜於形  
器焉以其有無極之稱而遂以此理為無為虛則每歸



之於渺茫曠蕩之域而不知其實不離於形器焉此二者皆非得知夫太極之為太極也夫天地以下之有莫有如太極之為至有天地以下之實莫有如太極之為至實焉蓋形而下者之有有必歸無然後後有者繼有也而後有者非前有也形而下者之實實必歸虛然後後實者繼實也而後實者非前實也若形而上者之有則無前後即一有也形而上者之實則無前後即一實也豈不以為至有於至無之中為至實於至虛之中故也

惟其無際限矣天所不能覆得地所不能載得也惟其無空缺矣鬼神所不能逃遁得也惟其無變易矣四時

之所不能推移得也惟其無體質矣日月之所不能照分得也水所不能沒得火所不能滅得也

其為一定也欲損之而不可損也欲益之而不可益也欲毀之而不可毀也欲破之而不可破也欲撓之而不可撓也欲累之而不可累也其為至正也欲欺之而不可欺也欲逆之而不可逆也欲蔽之而不可蔽也

太極之於天地人物也如律呂之於聲音也規矩之於方圓也尺度之於長短也斗量之於多寡也權衡之於輕重也天地人物之於太極也如日月之不能離天也山川之不能離地也水族之不能離水也植物之不能離土也動物之不能離氣也



天高地卑而其位不易也日晝月夜而其象不易也春  
生秋殺而其道不易也夏暑冬寒而其時不易也人貴  
物賤而其品不易也動者常動植者常植而其類不易  
也往者必過來者必續而其化不窮也臟必具五腑必  
備六九竅之竅於身四肢之肢於體五常之性於心七  
情之用於性而莫不同然者非一理為太極而有是乎  
愚嘗為之說曰孔子曰易有太極則太極之稱始出於  
此也至宋濂溪周子因孔子始言之太極而著圖說首  
加無極於太極之上曰無極而太極則無極之稱遂出  
於此焉然則太極乃是有文字以來名得此理之至矣  
盡矣者也理果何如也而以太極名之乎夫既曰理則

非氣也非器也非物也固是不氣不器不物矣則何所  
據而有以認會之乎嗚呼理誠難言矣難言而不言則  
畢竟何得以明之哉今始用文字言語敢欲說出此理  
則理是自然而莫見其然常完而莫見其完不可端倪  
不可貌象焉矣其何可容得說哉誠所謂不容說也惟  
當就認其驗焉為德行焉為道者而擬依說出然後庶  
可得形容其大槩也德亦理之德也道亦理之道也而  
若指德為理指道為理則不可也理固德之本矣而方  
其理焉未驗於為德則即不可謂德為理理固道之原  
矣而方其理焉未著於為道則亦不可謂道為理也必  
須此理之為大本大原者驗焉為德著焉為道然後可



據其所驗之德所著之道而得認夫未驗未著之理也  
理之經常者為德理之流行者為道故道德皆出於理  
而理外無道德則會太極之理者舍道德其何可究得  
其本原哉

試認其為網者有一曰善也其為目者有十五曰真也  
實也常也直也順也平也中也正也公也定也準也密  
也全也完也通也夫善之為網者何哉蓋自是生生之  
原也不有此理其何以有天地人物哉以其經常者而  
認之則所以使之有吉而無凶也有利而無害也有成  
而無敗也有繼而無絕也有福而無禍也此乃太極之  
本旨也無非善底大義為之主焉則以善為太極之網

不為得乎若夫常外之變非太極之所知也以其目認  
之真則无偽也實則无妄也常則无變也直則无曲也  
順則无逆也平則无險也中則无偏也正則无邪也公  
則无私也定則无忒也準則无欠也密則无漏也全則  
无隙也完則无損也通則无塞也此一理之所以為太  
極而樞紐於造化根柢於品彙頭顱於道德者也其謂  
之太極不以是耶或曰理之為太極也本自是不形不  
器無聲無臭則不可作網目言之而今乃網之目之則  
其不為未安者乎曰固知曰綱曰目之為未安矣而第  
欲發明其為理不得不為之假設焉蓋以一理之中眾  
妙具焉眾妙之上必有一言以蔽之者焉此乃首善稱

蔽



網集十五字稱目以其善之一字足包十五字之義十五字之義亦不出善字之總故也然而所設一綱十五目者皆就此理之發於四變而為氣為才為道為德者而推而上之以認其理必如是也爾若於太極上欲求其為網之善為目之十五言則豈容著得其綱焉目焉之為定義哉此又不可不知其妙者也或曰易曰書不盡言言不盡意今此一字之綱十五字之目果可以盡太極之義乎曰太極之理無從可據而會之若非文字無他術可以發明而必欲用文字說出則一綱十五目之中減一字不得焉此所以敢有此綱目之說也或又曰易又曰聖人立象以盡意設卦以盡情偽夫儀象卦

三者乃可以立象數以盡其意與情偽則太極獨不可立象數以盡其義乎曰兩儀以下至四象八卦者已屬于形而下之器故可得而立象數矣至於太極則乃是形而上之道也其得有象數之加乎或曰濂溪晦庵皆有太極之圖於陰陽兩儀之上而皆設一段空圍而圓之者非太極之象乎曰太極只是理耳豈果有方圓之可擬哉其所以設空圍一圈者乃所以明夫太極者其有則固有矣而本自無形無象故設空圍以擬之非謂太極之象有如空圍之圈也若然則太極便歸於有象也此豈周朱兩賢之意哉

善之為網也為天地萬物之一原而不自有其尊焉出



無窮造化而不自有其功焉產許多品彙而不自有其德焉先焉而非有意於先之後焉而非有意於後之也隱焉而非有意於為隱明焉而非有意於為明也極高深遠大而不自為貴焉窮卑淺近小而不自為賤焉不以混沌之暗而隨其暗不以開闢之明而加其明不以天地之始為其始不以天地之終為其終其為目也一於真无偽一於實无妄一於常无變一於直无曲一於公順无逆一於平无險一於中无偏一於正无邪一於无私无私一於定无惑一於準无欠一於密无漏一於全无隙一於完无損一於通无塞也

真謂其本然也實謂其充足也常謂其亘永也直謂其必是也順謂其宜穩也平謂其安固也中謂其恰當也正謂其貞確也公謂其均徧也定謂其惟一也準謂其稱齊也密謂其備盡也全謂其咸渾也完謂其自若也通謂其變活也

其為真也非假借非姑息自然而然而然當然而然不為而為不存而存其為實也有天地人物之理必為天必為地必為人必為物也其為常也在古如是在今如是在此如是在彼如其為直也巧舌利口不能亂夫是非邪正刀鉅鼎鑊不能屈夫元節守義其為順也火必炎上水必潤下反道必敗悖德必亡其為平也父慈子孝兄友弟恭非其性乎耳聞目覩手持之步非其常乎其



為中也在物為性在事為義莫不一定而不可易者非  
所謂中乎其為正也千邪莫容邪百偽莫敢偽萬變萬  
化而各則其則者非所謂正乎其為公也賦畀之性無  
物不得生育之道無物不被無古今無巨細者是也其  
為定也當有必有當無必無當行必行當止必止水不  
為火火不為水者無改易也其為準也當多必多當寡  
必寡當巨必巨當細必細者無加減也其為密也備條  
緒包倫類脈絡之分次第之明無紊錯也其為全也無  
所不具無所不及百千萬億隨處充足其為完也無衰  
歇無降殺其為通也動極則靜靜極則動往必有來闔  
必有闢

无偽者真之至也无妄者實之至也无變者常之至也  
无曲者直之至也无逆者順之至也无險者平之至也  
无偏者中之至也无邪者正之至也无私者公之至也  
无改者定之至也无欠者準之至也无漏者密之至也  
无隙者金之至也无損者完之至也无塞者通之至也  
真也實也常也三言者其義相類也直也順也平也三  
言者其義相類也右六者皆以德言之而道在其中矣  
中也正也公也三言者其義相類也定也準也密也三  
言者其義相類也右六者皆以道言之而德在其中矣  
全也完也通也三言者其義相類也此則兼道德言之  
而其上十二言之會也



理既有矣不可徒自為理而已必有以發出於大用然後乃得其為理之實矣故斯為之氣即一變也斯為之才即二變也斯為之道即三變也斯為之德即四變也氣者變化之機也才者作為之具也道者流行之體也德者生成之驗也氣者理之輔佐也才者理氣之作用也道者理氣之發達也德者理氣之凝聚也有氣然後有才有才然後有道有道然後有德太極之理必須有四變然後事業畢矣其為事業則有天地人物者是也

以理言之其綱也有善無惡其目之為真為實為常為直為順為平為中為正為公為定為準為密為全為完為通也者莫非其綱之常也而及其為四變也氣不能

無清濁厚薄才不能無優劣道不能無正邪德不能無吉凶故善不能皆純惡不能皆無而必有反真之偽反實之妄反常之變反直之曲反順之逆反平之險反中之偏反正之邪反公之私反定之忒反準之欠反密之漏反全之隙反完之損反通之塞者何也此蓋理不能徒理而不得以氣為用則氣不得純於清純於厚必有反清之濁反厚之薄故稟其清且厚者為善類稟其濁且薄者為惡類此豈太極之所知哉然則事之有是非物之有臧否生之有壽夭世之有治亂國家之有興亡者皆其所不能免者也或曰然則理亦不能常一焉而太極亦有不能極者耶曰不然也常之不能無變者



自氣以下之所有也理何嘗不一而太極何嘗有不  
極者哉是故四變之不能無反常者畢竟莫不同歸於  
此理之一焉也惡必化於善者道之常也非必從於是  
者事之常也否必屈於臧者物之常也亂必有治世之  
常也亡必有興國之常也夭必見庇於壽人之常也豈  
可以一時之變致疑於經常之理哉此太極之所以為  
太極者也然其所以創字為理其所以立稱為太極者  
何也蓋宇宙以來其間所做者造化也造化中所造所  
化若以形而下者言之則始於氣次質次才次器也而  
其所謂氣也質也才也器也者非自能為氣為質為才  
為器必有所以使之為氣質才器者焉以形而上者言

之則始於命次性次道次德也而其所謂命也性也道  
也德也者非自能為命為性為道為德必有所以使之  
為命性道德者焉如不有所以使之者在其先則其何  
得而必為形而下焉又必為形而上焉各有條脉各有  
次第而得為不可易之定形得為所當然之彛則哉究  
其所以使之然者而創其字焉曰理是也至於莫高莫  
明者天也而天止為天於上焉莫博莫厚者地也而地  
止為地於下焉莫多莫備者萬物也而萬物止各為物  
於覆載之中焉上者不能下下者不能上中者不能上  
下者豈非天地萬物雖有大小高下之不周而莫不各  
為有形之一物故也若夫此理之為太極也則上焉而

同



不偏於上也下焉而不偏於下也中焉而不偏於中也  
自以無形無象無聲無臭之本體常在於不方不所不  
影不跡之處而所以主張之者常使之天為天地為地  
人為人物為物皆不得已焉者非此理乎此所以立  
稱為太極者也故求太極之實則此理是也求此理之  
妙則太極是也字理而不言太極者伏羲之知非不及  
於孔子也稱太極於字理之後者孔子之見非有加於  
伏羲也字理而太極之妙在其中矣稱太極而理之實  
在其中矣先聖後聖之道同此理也同此太極也然則  
周濂溪無極之云其有出於伏羲孔子之旨外哉  
理即太極太極即理也太極之實曰理理之特稱曰太

極不是此理之外別有太極也理之為字自伏羲造書  
契而始有焉太極為稱自孔子作易傳而始出焉然而  
字雖始造於伏羲稱雖始出於孔子而惟其為理為太  
極之實則固自有於未有字未有稱之先矣其實為固  
有故伏羲為之造其字焉孔子為之立其稱焉此豈無  
所據於其實而必造字必立稱哉然而本自無形無象  
無方無所不影不迹不聲不臭則聖人何從而知其為  
固有焉而設其字立其稱哉蓋不過以上焉有天下焉  
有地中焉有萬物者而知之也若不有此理自為太極  
於未有天地萬物之先則天地何得而為天地哉萬物  
何得而為萬物哉先有為天之理故於是乎為天於上



先有為地之理故於是乎為地於下先有為萬物之理  
故於是乎為萬物於天地之中也此聖人所以觀天地  
萬物而知其為天地萬物者莫非此理為之本也此理  
之所以為天地萬物之本者以其為太極也太極之外  
豈有理哉理之外豈有太極哉

太極即此理也而聖人之贊易也不曰易有此理是生  
兩儀而必曰太極生兩儀者何也蓋以理稱理則人皆  
知此理之有微妙精密之萬目而不知其於微妙精密  
之中為自有統貫總會之一網也如不有統貫總會者  
為網之一焉則其所以有微妙精密者何從而為目之  
萬乎然而為網之一者非別有一理也為目之萬者非

別有萬理也一自為萬萬自為一者即此理之所以為  
太極者也其在事物之前為事物所以然者而不容已  
焉其在事物之中為事物所當然者而不可易焉其在  
事物之後為事物所已然者而不隨泯焉前之所以然  
者即為中之所當然也中之所當然者即為後之所已  
然也故以其不容已者而為其不可易焉以其不可易  
者而為其不隨泯焉出萬變萬化而一自如也產萬品  
萬彙而一自如也以一為萬而一未嘗損焉以萬歸一  
而萬未嘗耗焉其為一者合之極也其為萬者分之極  
也合焉者非有事於合之也分焉者非有事於分之也  
自合自分無所在而不極無所往而不極焉此孔子所



以必曰太極以名此理者也夫既取極以名之加太以  
崇之則孔子之稱此理固已至且盡矣而周子為之著  
說又必以無極而三字加之於其上者亦豈不為深甚  
焉乎

太極也者可謂之至無而可謂之至有焉以其無形象  
可擬故為至無也以其有真實至理故為至有也其有  
也不是從產出而有也其成也不是由造作而成也其  
要都舉於一善綱之中其實詳具於十五目之中自無  
古今焉不可謂之古有而今無今有而古無也本無彼  
此焉不可謂之彼有而此無此有而彼無也合之為統  
體而不見其大也散之為各具而不見其多也天得之

而為天地得之而為地人得之而為人三才則皆得其  
全體者也物得之而為物萬物則各得分數而為萬物  
也三皇得之而為三皇五帝得之而為五帝三王得之  
而為三王三世之聖皆得其全體者也五霸假之而為  
霸自五霸以下則各得其分數而為歷代也

名此理曰太極者又有說焉固以此理之為理雖可認  
之以吾心會之以在我之天而實難以筆舌說出其微  
稱得其妙焉者也故孔子提舉兩字說出乎說不出之  
微稱得於稱不得之妙而遂謂之太極非謂此理之外  
又有所謂太極者也凡為物者莫不有形器也夫既為  
形器之物則大自為大而不能小小自為小而不能大



中庸言卷之三  
高自為高而不能卑卑自為卑而不能高至如深也淺也遠也近也者莫不各自為深為淺為遠為近而不得互其妙焉先者不能後後者不能先彼者不能此此者不能彼皆然也若此理則既大又小既小又大既高又卑既卑又高其為深淺也遠近也先後也彼此也者未嘗有一定之偏也然而自其有變有易者而觀之則其變千變也其易萬易也自其不變不易者而觀之則千變萬易之中乃自有不變不易之常焉又自其有分有散者而觀之則其分無數也其散無筭也自其無分無散者而觀之則無數無筭之中乃自有常全常完之一焉此其所以為理而以太極名之者也然則以無體為

體而至無之中至實者存焉以無象為象而至一之中至備者藏焉以無窮為不範之範以無盡為不限之限則無體之體其可得以摹擬耶無象之象其可得以言形耶不範之範其可得以破壞耶不限之限其可得以容息耶此乃此理之所以為太極而太極之所以為無極也故求觀太極之理者不可容耳目之聰明而必須用心神自然之知覺欲養吾心之太極者亦須用戒慎恐懼之功於勿忘勿助之地然後庶可以體會之也太極有兩義一為宗主統一無上無外者是也一為亘前亘後無始無終者是也其所以宗主統一無上無外者乃太極之所以無處不極也所以亘前亘後無始無



終者乃太極之所以無時不極也惟其無處不極無時不極者即所謂極焉而太也無極亦有兩義一為無貌狀一為無窮盡凡屬氣者必有清濁屬形者必有方圓此理則不可以清濁言不可以方圓言乃所以為無貌狀也又屬氣者必有消長屬形者必有聚散此理則未嘗有消長未嘗有聚散乃所以為無窮盡也惟其無貌狀無窮盡者即所謂極焉而無也夫孔子所言太極之中實自含無極之妙焉非有所欠漏之義矣而周子必須發無極之言加之於句頭者果非贅說而求多者也是闡明太極之妙以發孔子未發之蘊而為後學重指掌者也著一而字於其間焉而字亦有兩義一為互

接

備之義一為連貫之義有無極之妙故為太極之實有太極之實故為無極之妙則置而字以間之者非所以互備乎太極自是無極無極即是太極則置而字以接之者非所以連貫乎備五字成一句而不可得以加減一字則無極太極前聖後賢立言之要不已著乎或曰周子既曰太極本無極則太極固是無形質無方位無彼此無古今矣然則人謂天地之上下四方曰宇宙往今來曰宙其不可以宇宙為太極乎天地與太極固不得不分而不可謂之為一乎曰天地雖大亦一有形之物也既各為一物矣則何得謂之太極乎太極即理也理既為之太極矣於是乎為其所先有者元氣也



其為元氣亦不得不分陰陽故其輕清者圓而為天重濁者方而為地以易書言之即其兩儀也而乃是太極之所生則天地豈得與太極為一哉故邵子之言曰能造萬物者天地也能造天地者太極也然則天地非太極中有形之一巨物乎而况宇宙即天地間之別號也豈可以天地之別號擬之為無極之太極乎但天地為有形之首出為器之最大而以生成萬物為其道則太極之為太極都在於天地之為天地也若不有天地則安知夫天地之所出者為太極乎至於宇宙中萬物則孰非稟受乎天地之化而為太極之各具者哉或又曰先儒既曰萬物各具一太極則物之微者不可得以數

悉矣其所以為各具之太極者果可驗究於物物之中乎曰雖微之至賤之甚者既為一物既有其形則必有所以為物為形之理必有一偏合用之道又必有各分當在之所矣天下豈有理外之物乎此所謂太極之各具者也

凡所謂然者乃指夫事物之既成方存者也有體質有形象有聲色有方所為性情為才技為道德為事業然後可以謂之既成方存也天於上地於下人物於其間者皆為然也若所謂理者乃是究指其所以使之必然者也天之所以天地之所以地人物之所以人物者即其有所以然之理也如不有所以然之理在事物俱然



之先焉則萬事萬物之俱然者何得而為俱然之事業乎  
道與德非二理也就道而指其至善則謂之德就德而指其至誠則謂之道至善則無偏私也至誠則無間斷也德之行於日用而不可須臾離者謂之道道之常於中正而不以古今變者謂之德不可須臾離者非其為中乎不以古今變者非其為正乎故言道而德在道中言德而道在德中矣天地人物非道則不能為天地人物於古今也非德則不得為天地人物於須臾也然其所以為之道為之德者實惟太極之一理則太極固非道德之頭顱乎故曰無極而太極

實

大哉至哉無極太極之為極也未有天地萬物之初若不有此理為之本焉天地萬物其何從而得之為天地萬物乎既有天地萬物之後不有此理為之主焉天地萬物又何據而得之能天地萬物乎然則天地固不得離此理而為天地萬物亦不得離此理而為萬物天地萬物之不得離此理而為天地萬物者有若陸產之物不得離陸入水而能為物水產之物不得離水登陸而能為物也其故何歟天地萬物既莫不本此理而為天地萬物故不得一日違此理而能天能地能人能物也試以所常覩大小有形體者言之天何得以如許其高大而確然在上無所不覆地何得以如許其廣厚而墮



然在下無所不載乎日月星辰之象懸者何得以有其  
光明有其躔次行度而不相錯焉山嶽川瀆之質成者  
何得以必峙必流經緯地勢而不曾易焉乎二氣五行  
晝夜寒暑之不失其常者孰使之然乎造化之流行無  
時窮焉品彙之為物無不備焉者孰使之然乎吾人中  
立天地具五臟六腑於內備九竅四肢於外筋骸毛髮  
之必同聲音貌象之惟均者其何以有是哉至於萬物  
之在兩間動而橫首者凡幾類植而下首者亦幾種而  
莫不生其生莫不形其形莫不所其所莫不分其分者  
亦何以得之哉有常形者無一物或虧其形有常數者  
無一物或欠其數孰為之致土致悉而然哉又以貴賤

二

性情所常驗者言之天地以健順為性情而四德皆備  
故其所以出造化產品彙者流行古今充滿兩間皆是  
也四德之必備其亦有畀之者歟性情之健順其亦有  
命之者歟造化之無窮孰為之樞紐品彙之畢具孰為  
之根抵歟人以藐然之一身稟全天地之四德元必為  
仁亨必為禮利必為義貞必為智者孰為之條賦歟其  
能自盡其性又能盡人物之性至有以贊天地之化育  
者何由而致之乎物之有形質有血氣而為動類者自  
有動類之性情有形質無血氣而為植類者自有植類  
之性情動物之中又有飛類走類而水陸異族植物之  
中又有草類木類而山野異族然其類族雖別而莫不



有性情者則未嘗不同焉其所以各有形質各有性情者則同矣而形質皆各有一定之形質性情皆各有一定之性情不以古今而變改不以彼此而搜易大不能兼其小強不能棄於弱貴不得無其賤精不能廢其粗俱為生育之一物無非致用於分內者孰秉其機而有以生生有以化化歟此莫非太極為之極而使之大大小小貴貴賤賤彼彼此此先先後後無所紊錯無所欠缺者也若不有天地不得以生育萬物覆載萬物故於是乎必先有天地焉既有天地矣不有萬物不得以應生化化之道盡天地之事功故於是乎必有萬物焉有天地有萬物矣而不有吾人以中乎天地以首乎萬

物則不得以效裁成輔相之業致參贊化育之道故於是乎必畀吾人以最靈最貴之才德有以會天地萬物之極責宇宙三才之託焉然則有天地有吾人有萬物者即太極之功用事業也故曰天地人物未有之前不有太極為之極焉則天地人物何從而生乎天地人物既有之後不有太極為之極焉則天地人物豈得一日一刻能為天地人物乎此非無極太極之為之大樞紐大根抵者乎惟能大吾之心目精吾之思慮然後庶可得以究極認會乎此理矣然則太極無形象而宇宙內凡為有形象者之所以為形象者無非其本於無形象之理也太極無體質而凡為有體質者之所以為體質



者無非其本於無體質之理也太極無聲色而凡為有聲色者之所以為聲色者無非其本於無聲色之理也太極無情意而凡為有情意者之所以為情意者無非其本於無情意之理也豈不以太極無形象之中有為形為象之理無體質之中有為體為質之理無聲色之中有為聲為色之理無情意之中有為情為意之理惟其無形象無體質無聲色無情意者理之本然也有形象有體質有聲色有情意者涉氣為物也有理然後為氣為物則為氣為物之有形象有體質有聲色有情意者無其所本之理而能有之乎此乃太極之所以為天地萬物之太極也設如太極自有形象自有體質自有

聲色自有情意則其何以為天地萬物許多形象許多體質許多聲色許多情意者之太極哉既自是無其形象無其體質無其聲色無其情意而自有為形象為體質為聲色為情意之理故有形象有體質有聲色有情意者莫不於理乎取則焉以形象言之自天圓地方以至萬物之大小長短無非其自然之形象也以體質言之自天輕清地重濁以至萬物之貴賤精粗無非其自然之體質也以聲色言之自天玄地黃日月風雷以至萬物之嗁呼搏擊五色妍醜無非其自然之聲色也以情意言之自天地生物之心人之四端七情以至禽獸蟲魚之愛雛喜侶好生惡死草木兩暘之感霜露之應



亦無非自然之情意也豈有一氣一物一變一化一感一應之不自太極中來者乎然而有形象者或失其形象之則有體質者或失其體質之則有聲色者或失其聲色之則有情意者或失其情意之則焉則便非太極之理矣孰有失太極之理而能為物者乎就以在人者言之父子有親父子之理也君臣有義君臣之理也夫婦之有別長幼之有序朋友之有信各皆其理也父子而失有親之理則父不父子不子矣君臣而失君臣之理則君不君臣不臣矣其為夫婦長幼朋友者未有失其理而能為夫婦長幼朋友也至以一身言之心失其理則為下愚身失其理則為棄人至於一視聽言動之

失其理者不但千里之外違之有可以動天地者矣無極太極之難誣也有如是哉故吾人於易書中一卦一爻之間不可不觀玩其理而順應之其於日用間一事一物之微亦不可不究察其理而處接之然後為不負乎孔周之訓而自天祐之吉无不利也

先儒有謂太極是天地人物萬善至好底表德斯言近之矣竊思之表德之云似猶未足以盡夫立名太極之義也其於此理也何可以表其德而已哉理也者生物之本也衆善之原也凡世間舉其所宗要而稱之者必曰綱領也樞紐也根柢也頭顱也骨髓也然而為綱領為樞紐為根柢為頭顱為骨髓者亦不過為一物中之



宗要耳不能兼於他物也故其所屬之物既盡則其綱  
領其樞紐其根柢其頭顱其骨髓亦從而亡矣若此理  
之為大本為大原為大宗為大要也則既在一物而為  
極又在億物而皆為極既在一時而為極又在億時而  
皆為極此所以為太極也則不可以一德字而盡之也  
不可以一道字而盡之也不可指其恩而稱量之也不  
可指其功而稱量之也又何可以表字而闡盡得哉愚  
則以為以太極名此理者乃所以無可得名而名之以  
不名之名焉止自是尊其稱也微其號也蓋古人之立  
別名也有以尊尚之義而號之者有以微賤之義而稱  
之者於天以位稱之曰上天以尊嚴稱之曰皇天以廣

大稱之曰昊天以仁覆稱之曰旻天以主宰稱之曰上  
帝於地以博厚稱之曰后土於聖人有曰元聖曰大聖  
曰至聖於人之德仁曰廣居曰安宅禮曰正位義曰正  
路等稱皆是也然則以理為太極者亦豈非尊尚之號  
微賤之稱哉人於此理苟非認會得窮盡者其何能契  
此太極之名哉其為真也莫可得以罔焉欲罔此理者  
是自亡也其為實也莫可得以偽焉欲偽此理者是自  
汨也其為常也莫可得以害焉欲害此理者是自戕也  
其為直也莫可得以撓焉欲撓此理者是自敗也其為  
順也莫可得以犯焉欲犯此理者是自喪也其為平也  
莫可得以疵焉欲疵此理者是自枯也其為中也莫可



得以欺焉欲欺此理者是自覆也其為正也莫可得以  
阻焉欲阻此理者是自折也其為公也莫可得以悖焉  
欲悖此理者是自陷也其為定也莫可得以抗焉欲抗  
此理者是自殞也其為準也莫可得以隙焉欲隙此理  
者是自損也其為密也莫可得以礙焉欲礙此理者是  
自窮也其為全也莫可得以毀焉欲毀此理者是自壞  
也其為完也莫可得以間焉欲間此理者是自絕也其  
為通也莫可得以破焉欲破此理者是自滅也此皆此  
理之所以為太極也其為太極也不是極於左而不極  
於右極於右而不極於左也又不是極於前而不極於  
後極於後而不極於前也唯其無大無小無事不極無

貴無賤無物不極無內無外無處不極無始無終無時  
不極此又太極之所以無極也嗚呼此理不是外此天  
地人物日用彛倫之中也而既曰太極則人皆以為高  
遠難攀而莫知可以求之於切近焉又曰無極則人皆  
以為渺茫難尋而莫知可以會之於實地焉其於聖賢  
之旨不已遠乎太極何嘗遠乎有一事自有一事之理  
理在事中矣有一物自有一物之理理在物中矣我之  
為我亦此理也則理在我也人之為人亦此理也則理  
在人也今日即此理中今日則理在今日也明日亦此  
理中明日則理在明日也自我一身之微至于天地之  
大自今一日之內推而上之至于此天地未有之前推



而究之至于此天地已盡之後亦皆此一理也則理果  
為遠乎理果有窮乎此理流行古今曰道則道亦太極  
之道也此理之中萬善具焉曰德則德亦太極之德也  
此理之真實无妄曰誠則誠亦太極也此理之妙用莫  
測曰神則神亦太極也此理為之主宰曰心則心亦太  
極也此理賦予萬物曰性則性亦太極也理不得無愛  
曰仁理不得然制曰義理不得無序曰禮理不得無別  
曰智則仁義禮智之四德皆太極之理也三綱三倫皆  
在其中易中之為兩為四為八為六十四卦為三百八  
十四爻者無非此一理之條貫則宇宙間事物孰有外  
於太極者哉設令此宇宙之前積有已過之宇宙此宇

宙之後復有無窮之宇宙此理之為太極則其亦一而  
已矣不然聖賢其曰太極無極乎哉

凡為氣為物於宇宙間者未有無其數者也而若太極  
則無數焉盖有氣有物然後其數從而有焉故理實不  
與於數也理固無形象故曰太極不可以始終際限言  
不可以廣狹長短言則其計得圍徑等第耶其用得尺  
度步里耶其記得世代年齡耶是何可著得數幾於其  
為無極之極哉夫一為最初之義則太極在天地萬物  
之先似可以最初之一為太極之數而太極雖在天地  
之先而無其始又在天地之後而無其終焉則此不可  
以最初之一為太極之第者也一為統體之義則太極



為天地萬物之極似可以統體之一為太極之數而太極不但為天地萬物之統體又散為天地萬物各具之太極焉此又不可以統體之一為太極之數也一為無對之義則太極亦無對之稱似可以無對之一為太極之數而但可以心會其無對之妙而莫得見其無對之象則亦何可以無對之一加之於無象之極哉

老子說有物混成先天地生夫所謂混成者即何物歟如謂理也則理不可以混成言也如謂氣也則豈有先天地而既成者乎成者為物之謂也物之大者無若天地則成形之莫始者天也次於天者地也豈有先天地而成之者乎若以太極言之則固當謂之先天地而有

矣然而太極則理而已矣不可以成與未成言之也又何可以著得混字乎果可以著得混成二字則便是氣矣其言也不已錯乎

莊子又謂道在太極先其所謂道者何道也而謂在太極先乎其所謂太極者何太極也而謂在道後乎道與太極其可分而二之為先為後乎此不知道之為道太極之為太極而自不過以氣之在先在後者分之為道為太極耳非能知及此理者也

漢志所謂太極函三為一者乃是渾淪未判底物也則渾淪未判者亦自是氣之聚也理雖在其中其為之渾淪者不是理也豈可以太極名之哉既以函三為一者



始

為太極則是指氣為太極也非以理為太極也  
邵子所謂道為太極者以此理之在流行中者言之也  
所謂心為太極者以此理之在統會中者言之也所指  
者雖異而無非以理為太極則豈別為一說哉若其所  
謂無極之前陰含陽也有象之後陽分陰也此無極則  
對有象而言有象者指先天圓圖自復至乾而謂也無  
極者指自始至坤之謂則此無極正指一陰收斂閉藏  
者而言非周子所云之無極也

後儒之解無極太極者其說多矣而或有未的其立言  
之旨焉豈不以理固難言而或見其似不見其真或見  
其偏不見其全至或靠其先聞自無實見而然哉彼以

加無極於太極為架屋上之屋疊牀上之牀者不知本  
說中太極本無極之義也若以無極別為一極而加之  
於太極之上則其謂之屋上屋牀上牀者亘矣說無極  
所以明太極之為極則豈可謂之疊極哉不然何以曰  
太極本無極乎本無極者所以明其為一極也又或以  
為太極之外果有所謂無極者而太極之為太極便是  
自無極而為太極云則此不知本說首句無極而太極  
之義也設以太極為氣也則其謂之氣前曾有氣氣外  
復有氣者猶或可以擬之矣太極本自是一理焉則豈  
於一理之外乃又有所自而為此理者哉太極是就天  
地萬物之所以為天地萬物既推至其最初最上底原



頭而名之則豈於太極之前復有為初為上之原頭而  
可以立別名者哉又有以為比喻而為之解者則曰是  
謂無其物而有其道也無其物者解無極之義也謂其  
無極之形也有其道者解太極之義也謂其有極之道  
也夫極者屋棟之名也以其棟之為物也為一屋衆材  
之所會而是統是總者也夫惟道理之於天地人物其  
所以統之總之者亦猶一極之統總於屋上也故取屋  
極之有形可觀者以喻天地人物中道理之無形無象  
而實有以統總乎天地人物焉太極既是取屋極而比  
喻矣則其曰無極而太極者謂其初非極也而即為太  
極也觀此語意似涉粗淺果是孔子周子立言之本義  
乎孔子發太極於易傳者何得知其必取於屋脊之極  
而名此理乎或是極字本以其允於事物上統焉主焉  
至矣盡矣無以復加之名目既行於從前故孔子就加  
太字而始揭之者哉周子之加無極於圖說之首者又  
何得知其必以太極為初非有形之屋極故就加無字  
於極以明此極非有形之極者哉聖賢言法必精必深  
不同於文人之措語必不如是之粗且淺矣况於朱晦  
庵解文未嘗言及於極字之為比喻也後儒之解此言  
無乃過於曲索乎且夫初無形象而必借有形有象之  
物以名之者道亦是也理亦是也道之名出於道路之  
道蓋以道之為道乃天地人物之古今所共由而不可



性理說卷之三  
須臾離者有似於人物之往來於兩間者以有道路之  
周通於四方遠近不可一日不由而行也故取於是而  
名天地人物之道焉理之名出於玉膚之理蓋以理之  
為理一分为萬萬會為一既未始不有所分又未始不  
有所會毫分縷析自不可紊者有似於玉膚之理自有  
條脉不相雜亂而無不見統於一膚之裡也故取於是  
而名天地人物之理焉然其所取以名之者雖因於可  
形可象而既作道理之道則聖賢言道之際必以形而  
上者言之未嘗惹著於道路之道焉既作道理之理則  
其於言理之際必以在大本者言之未嘗惹著於玉膚  
之理焉設令太極之極果是比喻而實出於屋極之極

其於釋太極之義使用粗淺之詞以為本無其極而為  
此太極云乎哉况此太極之稱為何等名目而始出於  
何等聖人乎即乃正正當當不壞不破至純至一不窮  
不易以大以小以古以今之道理而予聖之所未言孔  
子之所始發者也濂溪周子又是何等的見也而斯乃  
特發奧義於孔子所道出莫精莫大名言之上乎決不  
可以粗淺俚俗之思猥當其潔淨精微十分至到之本  
旨也就以屋極言之隨屋有極屋各其極故如有千萬  
屋其極亦當為千萬矣然而不能為合千萬為一之極  
則止自為各屋之極而已非有統體之極也若此理之  
為極也則易書中儀象卦爻造化中天地萬物莫不以



此理為極故以太字加之蓋以宇宙間之為極者無有大於此極也且屋極之為極也屋亡而極亦亡矣不但屋極隨屋亡而俱亡至於皇極之為極也其亦大矣而皇不能皇焉則極亦隨而墜矣如所謂辰極以下民極四方之極凡以極稱之者皆不能無變易之期而惟太極之為極也天地萬物雖皆盡矣而此理則無時有盡焉故萬物既盡而又復有萬物天地既盡而又復有天地蓋以此理則常存而無盡故也此非太極之本無極者耶然則加無極於太極者周子豈為是比喻而言之也哉

朱子之解有曰中也仁也感也所謂陽也太極之用所以行也正也義也寂也所謂陰也太極之體所以立也此特就動靜而分體用爾若太極之本體則自是無形狀無方位無限際矣其何得以陰陽寂感仁義中正分其體用哉太極之體未嘗不立於陰陽寂感仁義中正之上而太極之用未嘗不行於陰陽寂感仁義中正之中此太極之所以為太極而又以無極加其上以示人者也若其為一動一靜者便是氣也雖本於理而即非理矣動而陽亦氣也靜而陰亦氣也皆當謂之太極之用也不可獨以陽動為太極之用而指陰靜為太極之體也或曰太極理也常自以無體為體而其有動靜陰陽者氣耳氣便是太極之用也故以陰陽而自分體用



則可矣而若以陰為太極之體以陽為太極之用則後  
學安知太極無體之體而又安知陰陽二氣質皆太極  
之用也哉此則然矣而太極有以統體者言有以各具  
者言則統體者豈非太極之體而各具者豈非太極之  
用乎曰為統體為各具便是一理也統體之理即各具  
之理而各具之理即統體之理也一理之中豈可分體  
用哉以萬化之原頭萬類之總會觀此理則認其為統  
體焉以萬化之攸則萬類之所性觀此理則認其為各  
具焉統體非別為統體也自是各具中統體也各具非  
別為各具也自是統體中各具也統體為各具者之統  
體各具為統體者之各具非統體則各具不得為各具

自

非各具則統體不得為統體是則統體各具雖其隨時  
隨處而異其稱曰其為一理則常自若矣固非分大為  
小而為各具也收小為大而為統體也合觀之而自是  
理也分觀之而自是理也大觀之而自是理也細觀之  
而自是理也此豈可以體用言之哉大觀之則為大體  
細觀之則為細體上觀之而體於上下觀之而體於下無  
時無處而不為體焉此即此理之為太極無極者也  
或曰說又曰太極動而生陽靜而生陰夫太極者理也  
動靜者氣也今以氣之動靜為理之動靜則理果有動  
靜者乎理自能動靜則何必待有氣然後致用乎余曰  
所謂理者氣之理也所謂氣者理之氣也不是理外有



性理詩卷之三  
氣氣外有理也理以出氣氣由理出則氣之動便是理之動也氣之靜便是理之靜也氣之能動能靜非自能動靜也即以理而動靜則周子所謂太極之動靜者豈不以氣之動靜即理之動靜故也

或又曰說又曰五行一陰陽也陰陽一太極也太極本無極也五行之生也各一其性夫既曰五行一陰陽陰陽一太極也則二氣五行本皆一太極也而又曰五行各一其性則太極與性其果為二理而不相統耶余曰太極之外豈有性乎性豈有外太極而為性者乎理固有所統體者焉又有所各具者焉統體者總萬理而為一者也各具者隨其所物而各自為性者也不有統體

本之一則各具之萬無所從而宗主焉不有各具之萬則統體之一無所總而致用焉備五行之各性然後可以盡陰陽之二氣也並陰陽之二氣然後可以盡太極之一理也此所以有太極則不得無陰陽有陰陽則不得無五行也故太極而陰陽陰陽而五行然後造化流行而品彙畢備矣然則陰陽之為異氣五行之為各性無非一太極為之極也既為之性焉則其有外於太極之理者乎

或又曰說又曰無極之真二五之精妙合而凝真以理言也精以氣言也而謂之合焉是則理與氣本自二物也而今為之合焉者也然則何以謂之氣出於理理以



性理論卷之三  
三十四  
氣行歟余曰周子之意非果以為理是一物氣是一物也而兩物於是乎合之者也蓋理以氣為用氣以理為主理存而氣斯存氣行而理斯行無嘗間隙故曰合自非以理而合之於氣又非以氣而合之於理也直是理在氣中氣在理中所以謂之合也大槩曰理曰氣不能無體用之分經緯之別焉既謂之合則體用之不能無分經緯之不能無別也又謂之妙則體用之所以一原經緯之所以無間也真在精中精自真出亦所謂一而二二而一者也

或又曰說又曰五性感動而善惡分萬事出矣夫善之本於五性則固然矣今與惡並言之者何歟余曰五性

之理則固善而已以其出於太極之理也理之賦於人者為性則人之所稟之氣自不能無清濁正偏之殊焉理在其中隨其氣質之清且正者而得其全焉隨其濁且偏者而不得無欠焉理得其全者善斯純矣理不得無欠者惡或雜矣所謂感動者性發為情也情之中節者即所謂善也不能中節者即所謂惡也此聖人所以必定之以中正仁義而立人極焉君子修之而吉小人悖之而凶者也然則氣之不齊者非性之罪也或又曰說之終必引易文而贊其大哉至矣者何歟余曰易中所包之理不出乎說中所言而說中所明皆易中所包之理故引以證之也引而贊之者其旨豈不深



且遠哉

或又曰周子所圖所說之太極即伏羲所會孔子所發之太極也而易中排置圖中模範大不相似者何歟余曰易之所主者即象數加倍之法也圖之所主者即造化流行之妙也故卦畫自下而上有如樹木之根而幹榦而枝枝中梢葉花實畢備而止焉圖說自上而下有如貫珠之一而二二而三三而四四而五者次第而盡焉然則易之卦畫即所謂法象也周子圖說即所謂道理也卦畫之法象即圖說中道理之所形也圖說之道理即卦畫中法象之所蘊也法象為道理之所形故有目者皆可以觀其法象而會其道理道理為法象之所

珠

生

蘊故有心者皆可以會其道理而驗其法象是故以卦畫之法象求之於圖說之道理則無不符焉以圖說之道理求之於卦畫之法象則無不準焉此其所以伏羲之卦畫周子之圖說有相發明而不容相無者也孔子之所以徃于伏羲之下居于周子之上而發大極之名於易傳之中者豈非明伏羲之旨而啓周子之義者也哉

孔子稱此理為太極者特是贊此理立此至尊至大之號也至周子著圖說加無極於太極者所以明太極為理之妙也蓋以太極之稱人或錯認則似乎尚有形象似乎尚有界至似乎尚有窮盡矣遂未必以太極為



極

一物者然故周子乃以無極二字加之於其上又以而之一字置之於其間者其意以為孔子所稱太極者自舍無極之義焉矣而後學心眼或不能通明至到則未必不致疑於有形象有界至有窮盡者也故遂加無極而三字於太極之上者乃周子之繼述孔子而發其蘊者也然則謂之無益者以太極自有無極之妙故為太極也而雖虛字乃所以合無極太極而一之者也如曰無極底太極也周子之義可謂至矣盡矣夫理也者一定而不易必然而不遷常存而不亡固有而不破無時加減無處空缺既無所不為之本焉又無所不為之主焉此理不有以為之本焉則造化何所自而生也此理

不有以為之主焉則事物何所統而則焉乎故固不係宇宙之始終天地之開闔萬物之死生萬變之翻覆而其為理者恒自若也若一日無此理則無宇宙矣無天地矣無萬物矣無萬變矣然則孰有大於此理孰有完於此理者哉其所以為極之大為極之無者便是無形象也無界至也無窮盡也其大也如許其完也如許也而至於一事之微一物之賤莫不有所本之理所主之理故在事者曰事理在物者曰物理夫既曰事理也物理也則人必以事之微物之賤者止認此理亦微焉賤焉而已矣而不識其為大本者則自無窮焉其為統體者則固莫測焉故前後聖賢特為之立太極之號又為



形

之加無極之語焉若止有無極之語而不有太極之稱則人不知其為極之實也止有太極之稱而不有無極之語則人不知其為極之妙也然則孔子說太極周子說無極前聖後賢之說此理者至此而無復餘蘊焉又以此推而會之則凡為形者無大小皆囿於氣中凡為氣者無大小皆囿於理中矣夫既刑囿於氣中則形有盡而氣無盡也氣囿於理中則氣有盡而理無盡也此乃大小先後之所以有分也然而理雖生氣與形而又未嘗不在於為氣為形之中焉氣雖生形而又未嘗不在於為形之中焉則此又大小先後畢竟同歸於一道也此乃此道之合理氣形器而為名者也吾人苟能原其始而有以知夫大小先後之自有其分又能要其終而有以識夫大小先後之必歸於同則其為理氣之體用無不在吾人心目中矣

解宇宙者謂上下四方曰宇古往今來曰宙上下四方豈但天地兩間之謂乎古往今來豈但吾人聞見之所及哉若果以上下四方為宇以古往今來為宙則宇之為宇也必不可以此天地之大而盡之矣宙之為宙也亦不可以此天地之久而盡之矣何以言之天地雖大且久便是有形之物也凡萬物者既為有形則不得無其上下四方也既有其形外之上下四方則天地何得而盡宇之大哉又有形者之古今即以其有形以果之

宇來



古今為古今矣不可以其有形之前後為其古今則天地何得而盡宙之久哉然則宇宙之上下四方及宇宙之古往今來其果孰可以盡之乎此不過曰一太極之理也太極者固自是無上下四方又無古今故謂之太極則宇宙天地都在其中焉宇宙為太極中之宇宙而天地又為宇宙中之天地宇宙天地都在太極之中則太極之常為太極而未或一日一刻一隅一隙容得無者可知也惟太極乃可以盡宇宙之大盡宇宙之久則宇宙之為宇宙者非太極乎宇宙之為宇宙者即以太極則宇宙其可一日無太極而得為宇宙乎宇宙亦不可一日無太極而得為宇宙則况為宇宙中之物者其可一日一刻無太極而得為宇宙中之物乎然則理果何如模範也而其為太極也者至於此極乎此非天地人物之外別自為一種根苗者也只自是天地人物之一理焉而已以吾人推究之者豈有出於所耳目之形器所思慮之要妙哉天焉為天之理地焉為地之理人焉為人之理者無非此一太極也此所以命之不可違者也性之不可易者道之不可離者也德之不可悖者也千萬人之心所同得者也千萬人之情所同悅者也千萬人之知覺所同然者也千萬人之公論所同是者也夫豈外此而有理哉其謂之太極也者以此也太極自是理也固不可以先後彼此言之矣至於二氣



五行亦豈是有天地然後始有於天地之中哉萬物之  
始終曾不出於天地之中則吾人皆可得而知之矣至  
於天地之始終人未得以見之則其有能知之者乎然  
而天地亦囿於理氣之中則烏得以無始終哉二氣有  
闔闢屈伸五行有各德各運相生相序焉天地之前曷  
嘗無二氣五行哉天地之始便是陽之闔也伸也天地  
之終便是陰之闔也屈也天地之前必有先天地之無  
窮天地之後又必有後天地之無窮則五行之運五行  
之德其容有間乎然則二氣之為氣五行之為行豈但  
在於此天地之間哉吾人不可以吾耳目之所得及者  
為理氣之限也必須大其心膏擴其聰明然後庶有以

測理氣之妙也

理者太極之實名也太極者理之別稱也理與太極初  
非二種也但謂之理則人疑其為深微而難於認得也  
謂之太極則人疑其為高大而難於測取也是乃皆被  
其為名為稱之所掩蔽也其所以為名為稱者實非有  
掩蔽之患也而人之所見自不能精密故不察其立名  
設稱之本義而妄生疑惑故也夫所謂理也者何嘗偏  
於深微而不可認得哉所謂太極也者何嘗過於高大  
而不可測取哉聖人造書契以來指此理為太極之實  
而隨其妙立其目者非特曰理曰太極之謂焉而已如  
所謂誠也命也心也性也道也德也善也仁也義也則



接

也秉彛也人倫也天秩也天叙也等目無非此一理一  
 太極之變號也則其可以此理之為太極者別作一種  
 於各項等目之外而玄玄妙妙然者乎以其至實無妄  
 者而謂之誠以其隨物賦予者而謂之命以其主宰神  
 明者而謂之心以其受命為理者而謂之性以其日用  
 常行不可須臾離者而謂之道以其可好可悅無所厭  
 射者而謂之德以其惻怛隱痛不自耐遏者而謂之仁  
 以其至順至正無所乖戾者而謂之善以其事事合宜  
 者而謂之義以其物物具理者而謂之則以其所性之  
 常而謂之秉彛以其隨棲盡道而謂之人倫以其有自  
 定之序而不可說者謂之天秩以其有自定之倫而不

可易者謂之天叙然則所立各目夫孰有外於太極之  
 理也哉此其大者也至於晝焉各從其事夜焉各息其  
 穴渴焉必飲於水飢焉必求其食以至一動一靜一語  
 一默莫不有其時其義者有非太極之理者乎

先儒說理曰無極而太極太極者以此理為天地萬物  
 之元頭無所復加之謂也無極者以此理亘前亘後無  
 所窮盡之謂也夫其無所復加無所窮盡者非異旨也  
 自是無所復加故乃能無所窮盡惟其無所窮盡故遂  
 為無所復加也此所以謂之無極而太極也氣也者出  
 於理矣而配乎理者也理秉氣而為理氣承理而為氣  
 故有理則不可無氣為氣則不得無理此固理氣之不



可離者而氣必準乎理也理固無極也故氣不得不準乎理之無極而與之無極也理為太極也故氣不得不準乎理之太極而與之太極也此乃氣之所以必準乎理焉而自古及今必須合稱曰理氣也然而理則無始終無大小而氣則有始終有大小理則無盈虛無盛衰而氣則有盈虛有盛衰然則以其有始終有大小之氣何以能準夫無始終無大小之理以其有盈虛有盛衰之氣何以能準夫無盈虛無盛衰之理哉蓋氣之所以必有始終必有大小必有盈虛必有盛衰者即莫非此理之使之然也惟其必有始終必有大小然後乃可以得準夫此理之無始終無大小者也必有盈虛必有盛

衰然後乃可以得準夫此理之無盈虛無盛衰者也此乃理氣合一之妙也夫既有為無極太極之理又有準無極太極之氣則理不徒理氣不徒氣必須有理氣之大事業焉既為理為氣而若不有大事業則為理氣何用哉此所以既有理氣矣又必有能有為之大機也所謂能有為之大機者即所以做辦大事業之機關也豈非理氣之大用而從無極太極之本體中出者哉然則大機之作用焉而其所辦做之大事業者何謂歟蓋其無極太極無時不然無處或外而及其為大用也必須隆東元氣為天為地然後為造化之大局大局者專功就事之處所也惟其有大機之發動也故元氣之隆東



者渾淪於上下而即為天矣聚結者磅礴於中間而即為地矣有天有地即為造化之大局則於是乎造化之功用遍滿於覆載之中而生生焉化化焉林林焉總總焉者皆是則理氣之大事業不已畢乎此所以為此理之無極太極而氣之承準乎此理者果如是也天不可徒宰宰焉故日月星辰於上然後宇內明矣地不可徒撫撫焉故山嶽川瀆於下然後氣相應矣水族之育於水陸物之產於陸者不待種而繁矣草木之生於土地蟣虱之化於衣裳其果由於栽植資養乎聲色臭味之入必有竅孔腐爛穢惡之出亦各有途者豈是為物物焉賜備哉四端七情之發五倫百行之行豈是為人人

而教喻哉孩提之童無不知愛親敬長三尺童子拱而趨市暴夫悍卒莫敢狎焉此豈矯偽而然者乎至於天地人物形體性情古今焉不易其常陰陽五行晝夜四時古今焉不失其序者非此理之為無極太極而然乎為吾人者無不性此理之全體於其心則無極太極之妙自不外于方寸中知覺也

太極者乃此理之尊稱也徽號也正如稱天而曰上帝者也一是天也而若言其主宰出命之道則稱之為上帝焉大傳亦將言大易之大業故孔子於易之理尊其稱徽其號曰太極若不曰太極而惟曰理生兩儀則人必以尋常看過於恒言爾孰認其有無窮無盡之實乎



此所以不曰理而曰太極也豈是於理之外別有所謂  
 太極者乎然則其必謂之太極者何也夫理之為理其  
 在事物之前為事物所以然者而不容無焉其在事物  
 之中為事物所當然者而不可易焉前之所以然者即  
 後之所當然後之所當然者即前之所以然乃一理也  
 出萬變萬化而一常如也生萬品萬彙而一自若也以  
 一為萬而一未嘗損焉以萬歸一而萬未嘗耗焉其為  
 一者合之極也其為萬者分之極也言其大則極其大  
 言其小則極其小言其遠則極其遠言其近則極其近  
 其為高卑也極其高卑其為深淺也極其深淺為隱顯  
 為精粗無所不極焉故乃以極稱之而又加太焉惟其

極焉而太矣則凡其變化品彙之所以為萬者孰有外  
 於此理者哉此孔子所以必首之于儀象卦之上而尊  
 徽其稱號者也夫既曰太極則理之為理盡其實矣而  
 濂溪周子又以無極而三字復加之於太極之上者何  
 也固以極之一字既有宗主統一之義又有至到窮盡  
 之義其為宗主統一也則似乎有形象方所之可擬其  
 為至到窮盡也則似乎有終畢滅熄之時節此安可以  
 保其竟無錯認之患乎周子蓋慮乎此者也惟其所以  
 為宗主統一之義者正以其不自為形而使萬形各形  
 其形不自為象而使萬象各象其象不自有方而使萬  
 事各方其方不自有所而使萬物各所其所則理果安



有形象果安有方所哉其所以為至到窮盡之義者正以其無時不在無處不有無其上無其下無其內無其外無其先無其後至為不形之至到為不地之到窮為無窮之窮盡為無盡之盡縱焉亘古今橫焉通上下四方則又安有終畢之時乎又安有滅熄之期乎於是乎加無極字以明太極之無形象方所無終畢滅熄也太極之常為太極者不以其無極故耶然則無極者所以明夫太極者也而太極自是無極也豈無極自為一極太極自為一極而為有兩般極者乎故置一而字於其間而通續之以明其為一極焉耳此周子加無極於太極者乃所以發孔子之蘊而俾後學無誤認之患者也

嗚呼言極而理之妙盡焉矣言太言無而極之義又盡焉矣朱子所謂萬古開羣蒙者此也

孔子易大傳曰形而上者謂之道形而下者謂之器夫以道器之別分一形之上下而目之則道器何嘗相離而為道器哉器焉而道在其上道焉而器在其下道為器之所載器為道之所寓道器果非異物者也何謂器即兩儀以下是也儀而象象而卦至為六十四卦三百八十四爻則宇宙間許多事物之變未有不在其中者也此非所謂形而下之器乎宇宙間一事一物之微莫不有自然之常理乃其所以為事為物之則焉則此非所謂形而上之道乎然則天地人物即太極所寓之器



也太極即天地人物所載之道也夫其所以為之氣為之質為之才為之器者即非所謂形而下者乎其所以為之命為之性為之道為之德者即非所謂形而上者乎

形而上者謂之道也而道不徒行須得形而下之器然後乃有以行焉所謂器者兩儀以下皆是也儀而象象而卦至為六十四卦三百八十四爻者無非所以象宇宙間無窮之變則道何嘗離此而為之道乎器非道則無以為之器道非器則無以為之道焉此固體用一原顯微無間而不相離者也為之氣為之質為之才為之器者即其形而下者也為之命為之性為之道為之德

者即其形而上者也然則天地人物孰有不為氣質才器而能有其形哉又孰有不得命性道德而能踐其形哉此無非太極之理之使之然也或曰道器之不相離固如是矣有天地人物之後太極之理以天地人物為之器而寓之矣其在天地人物未有之前太極之理以何物為器而自為形而上之道哉余曰不雜於陰陽者太極之體也不離於陰陽者太極之用也方其不雜於陰陽也自為其理而已矣夫何待於器乎及其體不徒體而必出於用然後為天為地而道在於天地為人為物而道在於人物夫其在天地人物之道非他道也便自是太極之理也此理無時不在無物不在故曰太極



若求道於器外則器外寧有道哉又况天地人物之為  
器者雖有巨細之不同焉而莫非太極中別得理氣之  
各稟者而為之器也人物得天地之理氣而為人物也  
天地者又得夫未有天地前之理氣而為天地也天地  
之前既有其為天地之理則亦自有為天地之氣矣亦  
豈非道器之相備也哉

諸說會通

太極之理之於天地人物譬如溪澗之有泉源也如植  
物之有根本也如動物之有頭有心也如網之有綱衣  
之有領也如戶牖之有樞紐也溪澗無泉源則不得為  
水也動物無頭與心則不得為昆蟲也植物無根本則  
不得為草木也衣網無綱領則不得為衣網也戶牖無  
樞紐則不得為戶牖也天地人物無太極則不得為天  
地人物也然而泉源也根本也頭心也綱領也樞紐也  
者皆屬於形而下者故有目者皆可得而見之有手者  
皆可得而指之有耳者皆可得而聞之有口者皆可得  
而言之矣至於太極之為理也則誰得以見之指之言



之聞之哉惟其為最靈有知覺者或可得而認會之焉  
蓋其所謂理也極也者亦非的指其全體本然之實而  
目之稱之也特就其千條萬緒無所不具者而謂之理  
蓋以脉理之密莫有如王者故取而目之所以字旁從  
玉也特就其千變萬化無所不統者而謂之極蓋以最  
上兼總莫有如極者故取以稱之所以字旁從木也夫  
其千條萬緒之無所不具者以德言之而道在其中矣  
千變萬化之無所不統者以道言之而德在其中矣豈  
有德外之道又豈有道外之德哉惟其為理為極也者  
無始終無盛衰無形象無方所矣理之為字未之造焉  
而理未嘗不在矣不是有理字然後其理始有也極之

為稱未之立焉而極未嘗不立矣不是有極稱然後太  
極始立也然則謂之理而理未嘗有其形象謂之極而  
極未嘗有其方所欲其無之而不可得以無之也欲其  
有之而不可得以有之者非太極之理乎此所以言太  
極之實必曰理言此理之妙必曰太極則曰理曰極者  
皆是不可易之名目也據此而字可認其無所不具之  
條緒無所不統之變化焉天地人物之所以為天地人  
物者孰不由於此極此理哉  
其網一曰善焉死惡也

以其為得而不為失也為利而不為害也為是而不  
為非也為成而不為敗也為吉而不為凶也為存而



不為亡也為安而不為危也為治而不為亂也為福而不為禍也為繼而不為絕也

其目十五曰

真焉无偽不可得以假借也真謂其自然也无偽真之至也

實焉无妄不可得以欺罔也實謂其充盈也无妄實之至也

常焉无改不可得以間隙也常謂其亘永也无改常之至也

直焉无曲不可得以枉回也直謂其彛則也无曲直之至也

順焉无逆不可得以乖戾也順謂其亘穩也无逆順之至也

平焉无險不可得以詭陂也平謂其安固也无險平之至也

中焉无偏不可得以倚着也中謂其恰當也无偏中之至也

正焉无邪不可得以橫僻也正謂其貞確也无邪正之至也

公焉无私不可得以狎干也公謂其均徧也无私公之至也

定焉无撓不可得以移易也定謂其本分也无撓定



之至也

準焉无欠不可得以欠乏也準謂其稱齊也无欠準之至也

密焉无漏不可得以空缺也密謂其備盡也无漏密之至也

全焉无壞不可得以虧滅也全謂其威渾也无壞全之至也

完焉无敗不可得以耗損也完謂其依初也无敗完之至也

通焉无塞不可得以阻窮也通謂其變活也无塞通之至也

咸

各其頭下皆着焉字以定其為要旨也各其對病之上皆着无字以絕其為對病也

一網之善包盡目頭十五字之要旨目頭十五字之要旨皆在綱頭一善之中

綱末之惡包盡目底十五字相反之對病目末十五字相反之對病皆在綱末一惡之中

濂溪周子著太極圖其上第一圖之空圍一圈即太極也晦庵朱子著易學啟蒙其第一圖之空圍一圈亦太極也兩先生皆以空圍一圈為首者非謂太極之理有如空圍之圈也以其理為至有而其象為至無故於是乎無可奈何焉而乃為一空圈以當之此所以為無極



而太極之理者也周圖之陰陽五行乾坤男女萬物化  
生與朱圖之兩儀四象八卦以至六十四卦三百八十  
四爻實皆出於其中也

愚嘗有問答說并錄于左

或有謂理可圖出乎余曰凡可圖者以其本物之有形  
象故依其樣而可圖也圓而圓之方而方之橫焉橫之  
直焉直之黑者黑之白者白之多者多之少者少之隨  
其所形所象之可據而為之摹出者圖也若理也者為  
有方圓之象乎為有橫直之象乎其有色為黑白乎其  
有形為多少乎夫聲臭乃氣之實者也能入眾耳能透  
眾鼻而尚不得圖出其形象况乎無聲無臭之理耶如

曰理可圖焉是實不知理者也曰然則濂溪之太極圖  
下別陰陽五行之圖而其上第一圈乃所謂太極也晦  
庵之啓蒙左排儀象卦之圖而以太極一圈置之於最  
初頭焉則太極非理也耶圈而圓之者非圖也耶今何  
謂不可圖歟曰二子皆以一空圈擬之太極者非謂太  
極有形象果如其一圈也特以明夫所謂太極者不雜  
乎陰陽兩儀而實為陰陽兩儀之根柢也故必首其一  
圈於陰陽兩儀之上者以其理之為固有也而無形無  
象焉若不置其別圖於其上則人必疑於此理之本無  
者也欲置其圖則固無形象之可擬故圈而空之推而  
上之明其為實有焉者矣而為無形象也非指夫理之

推



貌樣如是圈子也以此圈子果為太極摸象如此矣則非知二子之意者也曰然則無形象聲臭者果此理也則其何從而知有此理也曰理固無形象聲臭也而有形象者天地萬物有變化者寒暑晝夜風雷雨暘則知其所以使之為千形萬象者此理也知其所以使之有千變萬化者此理也非此理也而能有此形象能有此變化其為形象隨巨細貴賤各有一定之模範其為變化隨先後始終皆有不亂之序次乎故可以心知而不可以手圖可言其固有而不可言其某象者此理也可圖則只自為一物事耳非可以理稱也故曰無極而太極此二子之圖皆置一空圈於其上者乃所以揭示其

模

無象之體不形之有而已其可謂之理之圖乎

孔子贊易曰易有太極易即理之發於道者也太極即理之稱也以道之大本大原言之也無易則無此道也無太極則無易也然則理果何如也而謂之太極乎以其以無始為始以無終為終以無限為限以無際為際故曰太極既曰無始無終又曰為始為終者何也蓋無始則無前既為之無前則此非始乎無終則無後既為之無後則此非終乎此乃太極之始終其與有物之始終異矣既曰無限無際又曰為限為際者何也蓋其無限之限無際之際其果與有物之限際同乎既自是始其無始終其無終限其無限際其無際則其以何物為

為



極乎惟其無始無終無限無際之中乃以其必有必恒  
 必總必備為之實焉此其太極之為極藏至實於至虛  
 者也果與有物之虛實同乎有物之實實則不虛虛則  
 不實矣若太極之虛實虛中有實實中有虛此所以為  
 無極而太極也故以不形不象為形象以不方不所為  
 方所以不換不範為模範以不機不軸為機軸者也以  
 其不形不象為形象故有以為千形萬象之本以其不  
 方不所為方所故有以為千方萬所之主焉以其不換  
 不範為模範故有物之千模萬範莫得以自摸自範而  
 有所違越於太極之模範矣以其不機不軸為機軸故  
 有物之千機萬軸莫得以自機自軸而有所乖戾於太

模

極之機軸矣今以天地萬物驗之天萬古而常此天也  
 地萬古而常此地也人物萬古而常其為形體心性也  
 所以然者豈不以此理常為太極故也哉然則太極不  
 出乎天地之中矣而其理則有非一時之天地所得以  
 盡之也太極不出乎宇宙之內矣而其理則有非一時  
 之宇宙所得以盡之也况夫此天地宇宙中之萬物其  
 得有以能盡太極之理者乎然則能盡此太極者果何  
 物歟蓋惟吾人中之聖人是也聖人之所以能盡天地  
 萬物之不能盡之太極有何道歟惟其卦至於六十  
 四而大成爻至於三百八十四而畢備者無非形出其  
 無形象出其無象方得其無方所得其無所模範其不



摸不範機軸其不機不軸者非所以能盡夫無極太極之妙者耶

無極太極說

或有問之者曰極無二極則孔子既有太極之稱而至宋周濂溪復加無極於太極之上其以太極為未足以稱此理耶所謂無者何謂也所謂太者亦何謂也言無則不可言太也言太則不可言無也而著其無字於太極之上則有若其極有二焉其為極也一焉而未嘗二焉何以曰太曰無之不同歟前聖後賢之所言其各有意而後學莫之知耶曰太極之極無極之極非有二極皆是一理也極之為太以此理無所不統而言之也極

之為無以此理之始終限際言者也蓋此一理無所不統故曰太極無始終無限際故曰無極凡物則高者不能卑卑者不能高深者不能淺淺者不能深大者不能小小者不能大遠者不能近近者不能遠若理則高亦此理卑亦此理深亦此理淺亦此理大亦此理小亦此理其謂之極而稱太者以其高之至卑之至深之至淺之至大之至小之至遠之至近之至至者太之謂也以其高之至而不見其高卑之至而不見其卑深之至而莫見其深淺之至而莫見其淺大之至而莫見其大小之至而莫見其小遠之至而莫見其遠近之至而莫見其近所以其高無上也其卑無下也其深無底也其淺



無隔也其大無外也其小無內也其達無際也其近無  
間也此乃此理言其實則極而太也言其度則極而無  
也言其太而無在其中言其無而太在其中其所為極  
之極此前聖後賢之所見相符者歟

太

極自一極也而孔聖謂之太濂溪謂之無所謂本所謂  
無者非有別也以其無上無下無外無內者而言之則  
可以謂之太也以其無形無象無窮無盡者而言之則  
可以謂之無也太極故無極無極故太極太極即無極  
無極即太極也即一理也而先後聖賢所以推明之故  
太字無字並立而不相為嫌即相發明實一極也不有  
此極則宇宙何以為宇宙哉太極於今日者太極於明

日太極於又明一月之三十日一歲之三百六十日者  
同一太極也至於元會運世之十二萬九千六百歲之  
月日辰之太極非有異太極也在家而父父子子凡兄  
弟弟夫夫婦婦者非此太極而有是道乎在國而君君  
臣臣民民者非此太極而有是道乎在天下而中國為  
中國夷狄為夷狄者非此太極而有是道乎又至於一  
草木之為卉一飛走之為禽獸一土石之為器者非此  
極而有是物哉然則一日無太極而為是宇宙乎一日  
無太極而有此天地人物乎人只以所耳目所聞見言  
之故言宇宙者不過此天地人物之事也若果以太極  
言之則天地之外豈無理氣之所以為極者哉此天地



之前後豈無所以為天地者哉此所以孔聖名之以太極周賢所以加之以無極者也天地中為人而最靈者莫不見一日之有朝暮晝夜而不見夫太極之何時何處也見一月之弦望晦朔而不見其一月中太極一歲中之為人者但見其有春夏秋冬而莫見其有太極者何時何所也此太極之所以為無極也而人雖莫見其太極而不得不為天地不得不為人物不得不為古今之宇宙則何得謂之無太極乎說之到此無言可容於此可以見此極之所以為太所以為無者也  
八卦生於四象四象生於兩儀兩儀生於太極而太極則孰生之而生歟固有不生之而生者耶此亦有說焉

蓋有生者必有始也有始者必有其終終者有生者之終也今以兩儀分言之動之始為陽之始動之終為陽之終靜之始為陰之始靜之終為陰之終以兩儀並言之則動為陽之始靜為陰之終若四象八卦之始終亦有分言並言之各有始終而不別於兩儀之有始終此皆始終出於有生之始終也太極則不生而生不有而有何始終之有哉無所生而生無所有而有此其所以為無極太極也歟無所生而生其生也寧有始乎無所有而有其有也寧有終乎此所以為兩儀四象之所生而自無所生也以其為經為常故曰太極以其無窮無際故曰無極言其遠大則雖窮天窮地莫能逃其範圍



言其近小則雖微事細物莫能差其毫釐矣惟其能生萬生故自無所生又其能有萬有故自無所有易大傳文言稱八卦之乾曰能以美利利天下而不言所利大矣哉太極之無所生豈異此歟

大極說附錄

夫所謂理也者不可以動靜言也既曰動靜則便是氣也理固氣之所出也而其在氣未出之前自是理焉而已何可以靜為理哉其在氣出之後自亦理焉而已何可以動為理哉但以其有不可無靜之理亦有不可無動之理故所出之氣有必靜而為一陰者焉有必動而為一陽者焉所以謂之理者乃常有之本也而不涉於有也乃萬為之原也而不涉於為也夫既不涉於有不涉於為則其可以動靜言者耶惟其不涉故有不涉於為故凡其無實見得自然之妙本然之體者例多以一陰之靜者為太極也彼不知既為一陰則乃氣也非理也然則太極果可以動靜

於



性理言卷之三  
言耶若周子之所謂動而生陽靜而生陰者亦以此理之  
出此氣者而言之所謂生者亦非若形化者之相生也唯  
知理者可以識得及矣

理固不容說焉其何以說出哉其何以說得哉若以為可  
說則非知理者也若或欲說則愚且妄也自無形焉曷得  
言其形哉自無象焉曷得言其象哉自無聲焉何得以聲  
言之哉自無色焉何得以色言之哉自無臭焉何得以臭  
言之哉然而無處不在焉其可以方所言耶無時不在焉  
其可以時世言耶然則形無也象無也聲無也色無也臭  
無也而曰無處不在則所謂在者其何據而謂  
之在歟此不過以天地萬物而知其理之常在也天萬古

而天地萬古而地萬物亦萬古而萬物則其使之有萬古  
之天地有萬古之萬物者非此一理乎不有此一理之常  
存則天地既盡之後何得以為天地萬物既盡之後何得  
以為萬物乎然則天有無窮之妙地有無窮之常人無  
窮之道物有無窮之用者夫孰非一理之所貫哉謂之無  
而其無也無而有焉謂之有而其有也有而無焉此非所  
以莫容說者乎夫既莫容說故曰無極而太極所謂無極  
大極乃是莫容說之妙也或曰理果莫容說矣而子今有  
管窺之說排說之帖何歟子能言聖人之所不能言耶曰  
余之諸說不是能說出此理之自然也又不是能說得此  
理之本然也只據此理之具於為德發於為道者而為之



便

說焉今夫道與德之流行著見於天地人物之間者因可  
驗於已往之跡故使可以言語文字而形容之也理果外  
於道與德乎有余之說者正是莫容說之說也若曰說出  
其自然說得其本然則實非余之所敢也所能也初學果  
能不以老說為贅而有以默會之則其所以至無至有底  
莫容說之妙者從可見得焉

溪

孔子著易繫辭有曰易有太極是生兩儀周濂溪太極圖  
說曰無極而太極太極動而生陽動極而靜靜而生陰靜  
極復動後之學者粗見其生字不能精認其義便以為太  
極為一物兩儀為兩物以彼一物生此兩物謂若氣遮形  
禪之為者然故一理之為太極者便歸於一物止成於兩

遮

儀之前焉則似若有體段有時節其所以為無極之妙者  
莫得為無極而起後人之惑焉此未必非生字為之祟也  
蓋生雖一字而義有精粗如以氣而相造以形而相禪者  
雖謂之生矣而乃生之粗者也或以彼生此或以此生彼  
其生也有迹若以理而為氣者雖亦可謂之生焉而乃生  
之精者也理有於先氣應於後其生也無跡今苟以太極  
之生兩儀有動靜視為氣遮形禪者而同認之則豈可謂  
之知得太極之妙哉所謂太極之生兩儀陰陽者以其有  
兩儀之理故兩儀於是乎生也有動靜之理故動靜於是  
乎分也果是同於氣遮形禪之生焉則是太極亦一物也  
爾豈可謂之理乎然則認太極之本無極者必須精者生



字

字之義然後可以知無極之妙也宇宙間固未有無理之氣亦未有不氣之理如不知理則亦必不知氣者也故惟知理者能知氣也

氣逝如春木生夏火夏火生中央土中央土生秋金秋金生水冬水又生春木也形禪如水生水水旅陸生陸族土生植物也此皆生之殖者也而有迹可見也若理之生氣也則元分為會是元生會也會分為運是會然運也運分為世是運生世也至於歲月日辰之自大至細自一至萬其所謂生之者與得生者有先後有彼此者也至於五行之相生則以先有後以此有彼不如此生彼者之有先有後也

生

聖賢認會天地萬物之理撰出無極太極之名則後之人自不識夫無極太極之云者特以狀此理而立此名也乃敢錯認之遂以為別有一物無頭尾無端緒不形容不色象自為神通靈妙之一大體段者便是所謂無極太極者也噫其認固錯矣其說固贅矣有宇宙來夫豈有理外之物乃復主張乎天地萬物者若有若無或隱或顯或能為有形之物又能為無迹之神焉哉今以固有一定之理言之未氣而先有理有理而必有氣惟此理氣之外別有無理不氣之一物乎氣之本則理也理之用則氣也指其理之至大至妙而名之曰無極太極指其氣之至變至化而名之曰二氣五行此即所以為天地為萬物既往焉如是



將來焉如是而已故所以謂之道也若夫外此理此氣而為之說者皆不知理氣者也其有外理氣而為說者則非徒不知此理亦不知此氣者也畢竟為誕妄之見雖欲欺天下萬世天下萬世莫非理氣中天下萬世矣何可得以欺之哉

名夫一理曰太極則太極只此理也而若不明著其為理之實焉則人或必疑於太極之立名有或以太極為別立於此理之外者也今欲明著其為理之實故必舉十五言以盡之也夫明一理之實而多至於十五言者何也蓋此理也者有體有用為道為德惟其有體用為道德者正是此理之實也故真純善三者以德言之也中正公三者以

道言之也全一常三者指其體也直順平密倫通六者指其用也或曰無形體者太極也則何以謂之有體不雜乎氣者太極也則何以謂之有用道自是道故有道之名則何以理而為道德自是德故有德之名則何以理而為德歟曰為天地萬物之所以然而不可易則此非理之體乎為天地萬物之所當然而不可已則此非理之用乎理固無時或息無物或遺則此其所以為道也理固隨物具足隨事恰好則此其所以為德也理若不有體不有用不為道不為德則只自是虛名而已豈待有其為根柢為樞紐之實哉其果能為天地萬物之太極乎然則理之所以為極之太者以其有為體為用為道為德之實也為之德故



見其真也純也善也為之道故見其中也正也公也若夫見其全也一也常也者以其為之體也見其直也順也易也密也倫也通也者以其為之用也此所以須舉十五言以明其為理之實者也然所指以為體用道德云者特以其大槩而分之其實亦多有互含相兼之義而必須并取俱舉然後其妙乃得以盡之者也

理固有統之為一體有散之為萬用者用在體中體在上體而無體用不自用此所以為無極太極之為極也而若言其實須舉十五言庶幾得以盡之矣其十五中有取其兼體用之義者有就其體上取義者有就其用處取義者真純善中正公六者皆無體用之義也全一常三者義

兼

言

多在體上也直順平密倫通六者義多在用處也或曰吉理而既涉於用則不是氣耶惡在其主言理經乎曰所言者雖主於理而氣自在其中所言者雖主於氣而理自在其中若曰出氣言理離理言氣非所謂理氣常也故言理者雖曰不雜乎氣而未嘗不就其氣上而主言理也言氣者雖曰不犯於理而未嘗不就其理中而主言氣也理氣果有可離時歟可離處乎或曰今明此理之實所舉之言凡十五而至如元亨利貞仁義禮智性命道德誠敬忠信等言不在其中者何也曰所舉十五言皆取夫此理之為經為綱為根柢為樞紐為模範為機軸之義者也其體雖一其妙無窮而一言一字之義有不足以盡之故所取



而舉之者多至於十五言而不見其剩焉若所未舉之十六字則乃此理之各具於天地人物隨品而異其名隨變而別其目者爾故不見舉於為經為綱之文也然而十六字無非此理中名目則豈不包於所舉十五言之裡哉經存而緯在其中綱舉而目在其下其有疑於舉此而遺彼乎以其所指之要不得不然者也

凡此十有五字者其義皆無精粗故其雜見於經傳之文者多用於日用事物之間是則只取其義之粗者也若其精處則惟理可以當其義也一焉為渾然之全體萬焉為各具之大用者其實皆備於十五字之精義焉不有其實其何以為無極太極之妙乎合十有五字而其妙始該焉

舍一字不得也橫排之中三字似各為一類真純善一類也中正公一類也全一常一類也直順平一類也密倫通一類也初非有意於類分而及其收取橫排之後見其三三為類類並為五焉分觀之一字之義似足以盡之而細認之則非十五字之並取不可盡其實也此在默會而心驗之耳十五言之排行真字居首通字居終二箇字又十五言之領要也

以上四首申言元說中所舉綱目十六字之收用

十月二十三日二十四日

福知瀏

友野瑛校

石川濟







