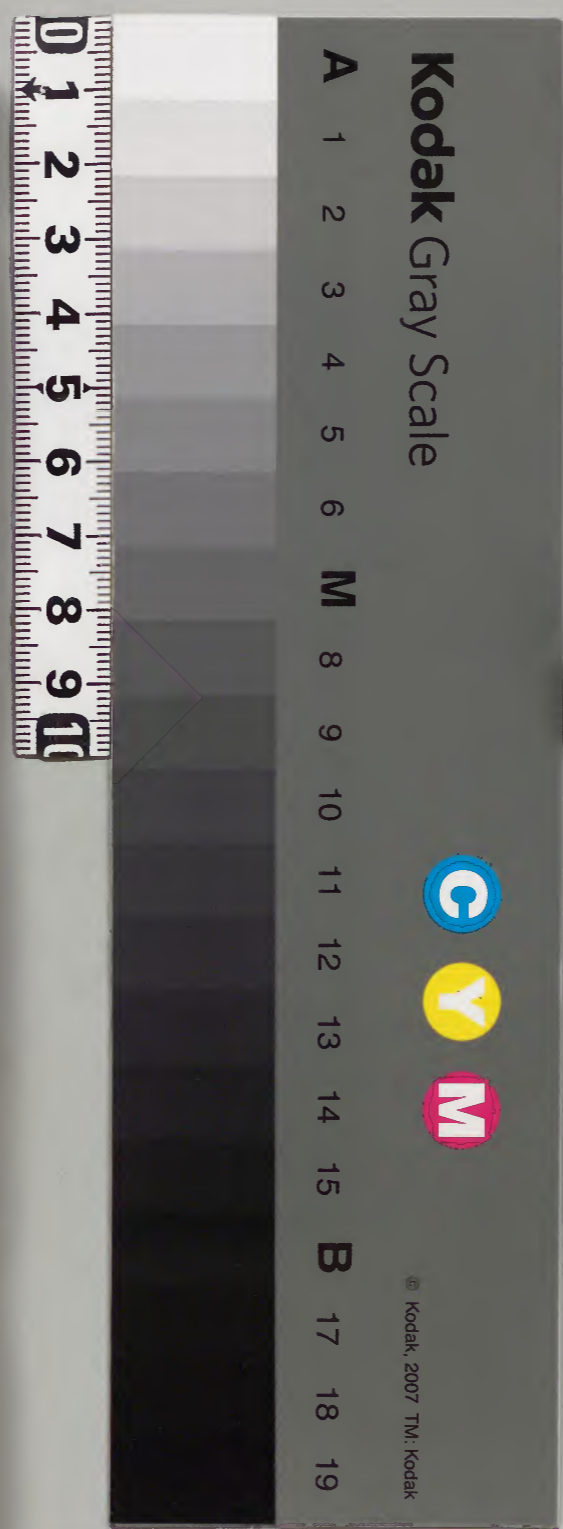


二五三六	漢書門
一三五	
三七四	

内閣文庫	
番號	漢 2536
冊數	37 ( 37 )
函號	299 239



綴じ部(喉部分)の文字など開きが不鮮明な箇所あり

通志卷一百三十三

占度載

度四十

四夷十一

土魯番考

土魯番本漢車師前王地晉屬高昌郡唐為交河縣在火州西百里永樂六年番僧清來率其徒法泉等來朝貢方物命清來為國師法泉等為土魯



防風茅元儀輯



淺草文庫

番僧綱司官賜鈔幣遣歸九年土魯番總統古麻刺失里十一年萬戶賽因帖木兒各遣使貢十三年吏部員外郎陳誠使西域歸土魯番遣使隨誠入貢後遂授其酋長爲都督都指揮等官宣德五年番酋都督僉事尹吉兒察及指揮僉事猛哥帖木兒等各率其孥來朝請留京師自効上嘉其誠從之賜居第什噐尹吉兒察死其子卜煙川兒復自上魯番來歸授指揮僉事正統天順間土魯番朝貢不絕成化初阿力始強自稱速猶王世累引兵劫掠哈密諸部地幾盡九年遂入哈密據城執王母奪金印阿力死子阿黑麻嗣阿黑麻死子滿速兒嗣相繼擾哈密及赤斤蒙古諸衛攻掠甘肅爲患不休嘉靖初王瓊招撫之復歸哈密語具哈密考中滿速兒死子沙速壇嗣次子馬黑麻復據哈密耕種沙州遣使求貢并求給地以居守臣以聞兵部議土魯番父子世濟兇惡今馬黑麻結婚瓦刺潛耕屬衛意在西抗彼兄東侵我土奸謀發露乃始款關求貢請居近地此正欲爲窺伺

甘涼之謀漸不可長，宜令守臣諭以華夷界限，不可踰越。毋妄乞地方，毋盜種沙田，毋殘害哈密，毋苛取貢夷，乃可許其通使。如執迷不悛，陽順陰逆，則宜徵兵征討，閉關絕貢。詔可。二十六年，馬黑麻赴關納款，土魯番使火者阿力克等八百餘人，因而叩關。總兵仇鸞巡撫都御史傅鳳翔盡延入關，居之甘州。故事，土魯番五年一貢，貢使半留肅州，半留甘州。至是，諸夷貢不如期，且請毋析居，屬楊博代鳳翔不許。因稍為調停，示寬恤，詔姑從之。博奪鸞鳳翔博俸有差。嘉靖末，沙速檀以潛掠北庭，中流矢死。弟馬速嗣屢貢，隆慶時馬速死，馬黑麻嗣其弟瑣非。速檀虎來失速檀阿卜撒亦並遣使求貢，守臣為請。禮部言瑣非等所請本非令甲，但遠人效順，難以終絕，而一姓四使，又於禮不可宜。姑令瑣非等各附一使於馬黑麻使中，以示羈縻。制可。其地去哈密千里，中經黑風水草俱乏，難以遠據。而自阿力以來，皆挾哈密以徼利。至隆慶後，不復言哈密事。土魯番亦戢，始陳誠使回，言其國

城西百里，有靈山最大，夷人言此十萬羅漢涅槃處也。近山有高臺，傍有僧寺，寺下皆石泉林木。從此入山行二十里，至一峽，峽南有小土屋，屋南登山坡，坡有石屋，屋中小佛像五，前有池，池東有山，山石青黑，遠望紛如毛髮。夷人言此十萬羅漢洗頭削髮處也。循峽東南行六七里，登高崖，崖下小山纍纍，峰巒秀麗，峰下白玉成堆，似玉，輕脆不可握，堆中有若人骨狀者，甚堅如石，文理明析，顏色光潤。夷人言此十萬羅漢骨也。又東下石崖，崖上石笋如人手足，稍南至山坡，坡石瑩潔如玉。夷人言此辟支佛涅槃處也。周行羣山，約二十餘里，悉五色砂石，光焰灼人，四面峻壑窮崖，天巧奇絕，草木不生，鳥獸鮮少。云自誠使後，土魯番漸張，吞併諸國，地大人衆，異於向時矣。其地近土魯番者，爲火州柳噉。

茅子曰：葉少師嘗有云：土魯番彈丸地耳。漢一戍已校尉，足鞭箠諸國。唐麴文泰稍不恭，侯君集偏師執之，無留行也。乃至明而桀甚，何哉？豈祖宗之

神威淵畫詳於北而略於西無以震之故歟爨興於哈密而禍結於邊陲綿綿涓涓裁之不早固禦戎之鑿也

武備志卷三百三十一

防風茅元儀輯

占度載

度 四十六

西四夷 十二

西番考

西番古土番地本羌屬凡百餘種散處河湟江岷間至唐時并吐谷渾始盛唐末復衰宋入貢不絕元世祖始郡縣其地以番僧八思巴為大寶法王

帝師領之。嗣世弟子號司空司徒國公，佩金玉印。明興，洪武二年，遣使持詔諭之。隨寇臨洮，守將韋正禦之時，河水未合，師不得濟。正祝天，賊若平者，則令河水頃之。有冰如巨屋，自上流而下，風隨之。冰合，卽渡河，擣其營，賊大驚，請降。自是諸部相繼來歸。六年，令諸酋舉故官授職，以攝帝師喃加巴藏卜爲熾盛佛寶國師，給玉印，置烏思藏朶甘二指揮使司及宣慰司，招討司，元帥府，萬戶府。官故國公南哥思丹八亦監藏等爲指揮，宣慰，招討，元帥，萬戶等官，領之。明年，陞烏思藏朶甘爲都指揮使司，置西安行都指揮使於河州，以韋正爲使，統二番司，復封番僧爲大寶法王，大乘法王，闡教王，護教王，闡化王，贊善王，凡七王，各給印誥，俾導其衆，約比歲或間歲一貢。使者時往撫諭。八年，川藏族殺我使鞏哥鎖南等，於是命衛國公鄧愈爲征西將軍，沐英副之，討川藏師，分三道進，覆其巢，窮追至崑崙山，俘男女一萬口，馬五千匹，牛羊十三萬而還。十二年，洮州十八族番酋三副使汪舒朶

兒瘦噤子阿卜商等叛，據納鄰七站，復命英討之。英兵至洮州，賊皆遁去。斬叛逃土官阿昌、失納等，築城於東籠山南川，留兵戍之。疏聞，上曰：洮州爲西番門戶，城之是扼其喉矣。命置洮州衛，英兵進擊三副使瘦噤子，悉破擒之，斬獲人畜甚衆。十五年，勅松州衛指揮耿忠令番人計戶出馬充賦，名爲差發。二十年，禁番使闌出麻鐵。二十五年，建昌衛指揮使月魯帖木兒繹忽樂等叛，都指揮使瞿能討之。月魯帖木兒遣人請降，諸將疑其詐，請擊之。能不聽，賊遂遁去。上命涼國公藍玉討之。且魯帖木兒與瞿能戰敗，玉誘執之，送京師，伏誅。玉因言四川地曠山險，控扼西番，連歲蠻夷梗化，蓋由軍衛少而備禦寡也。宜增置屯衛，杜遏奸萌。從之。玉又請籍民爲兵，并討長河西朶甘百夷。上曰：民勞甚，復籍之，其何以堪。長河西諸夷姑待後舉。玉遂班師。明年，製金牌信符，遣使頒給諸番，諭之曰：往者朝廷有需於爾，必以茶貨償之，未嘗暴有徵也。近聞邊將多假朝命，漁獵爾等，朕甚惡之。今後



遇有差發必合符乃應不者械至京罪之隨立茶  
馬司於洮河二州聽番人以馬易茶民毋得私市  
違者死遣曹國公李景隆至番市馬以茶五千餘  
斤得馬一萬三千五百餘匹分給衛士復令禮部  
檄長河西打煎爐番酋責以納馬修貢諸番咸稽  
首奉約茶法大行永樂元年遣使賜番酋及諸國  
師白金鈔幣定番族來朝賞如格四年迎番僧尚  
師哈立麻至京封大寶法王厚賜遣歸明年遣指  
揮劉昭等往西番設驛通使仍撫諭軍民昭還遇  
番賊劫掠率衆攻敗之洪熙時曲先安定二衛酋  
邀殺中使朱英討破之以番兵從征功國師宛卜  
格刺思巴等皆晉秩給誥命銀印宣德元年遣太  
監侯顯等使諸番更三歲方歸正統四年生番隨  
渠等八百二十九寨寨首曲吾巴等各遣僧入貢  
初諸番有欲貢者爲生番所阻松潘守將趙得遣  
人諭之故相率貢指揮趙諒與番僧商巴有隙因  
與得誘執之掠其財其弟小商巴率衆入犯遣都  
御史玉翺都督李安討之翺察其枉出商巴于獄

具以聞諒伏誅得諫戍復命商巴爲國師十四年  
停西番金牌歲遣行人四人視茶政景泰間西番  
黑樓等三十一處男婦一百餘人朝貢諸番柔服  
獨董卜韓胡都指揮使克羅俄監粲稍桀黠悖慢  
屢詔讓之未幾死天順五年番寇涼州圍都督毛  
忠總兵宣城伯衛穎戰却之八年西寧番族把沙  
作亂穎與巡撫都御史吳琛率衆討破之初番僧  
入貢不過三四十人景泰漸增至天順遂至二三  
千人前後絡繹賞賜不貲所至騷動成化元年禮  
臣以爲言詔諭闡化王令遵貢期三歲一至毋多  
人毋雜用國師禪師等印未幾番僧劄巴堅叅等  
以秘密法進天子愛幸之法王封號至累數十字  
道從用執金吾仗賜予駢蕃其徒錦衣玉食至數  
千人矣九年岷州番入寇千戶包景禦之被害十  
七年給烏思藏諸番王及長河西魚通寧遠等宣  
慰司勅書勘合令貢時四川陝西驗入十九年以  
都御史阮勤言歲運四川茶十萬斤至陝給賜番  
僧二十四年罷行人巡茶以御史一人代之自景

泰後茶政稍弛，番馬多不至，非復國初時矣。弘治末，命都御史楊一清理其事，一清請復金牌信符舊制。疏曰：臣考前代自唐時回紇入貢，已以馬易茶。宋熙寧間行之，所謂摘山之產，易廐之良，無害而有利。計之得者，我朝納馬，謂之差發，如田之有賦，身之有庸，必不可闕。非虐使於番也。因納馬而酬茶，體尊名順，非互市交易之比也。且非獨以馬故也。蓋西番之爲中國藩籬久矣。自漢武帝表河西，列四郡，斷匈奴右臂，而莫南無王庭，今金城之西，綿亘數千里，北有狄，南有羌，狄終不敢越羌而南者，以羌爲世讎，恐議其後也。不然，則河洮岷隴之區，能無戎馬之跡乎？夫羌夷之人，本非孝子順孫，徒以資茶於我，絕之則死，故俛首服從。此制番控虜之上策。前代略之，而我朝獨得之者也。頃自金牌制廢，私販盛行，雖有巡茶之官，卒莫能禁，坐失重利，垂六十年，豈徒邊方乏騎乘之用，將來遠夷無資於我，跳梁自肆，將生意外之憂，撤藩籬之固，甚非計也。請下所司，申明舊制，昭示番族，使知

朝廷修復信符各供差發其不受約束者徵兵問罪以警其餘奏上議行之正德初番僧復肆法王綽吉我些兒者烏思藏使也以術得幸出入禁中請授其徒二人為國師還居烏思藏如大乘法王例入貢禮部尚書劉春言烏斯藏遠在西方性極頑獷雖設四王撫化而其來貢必為之節制令毋患邊而已今無故遣僧往萬一詐誘羌胡妄有所求請因以冒利不從便為失異俗意從之則反生事端其害甚大請罷之不德遂遣奄劉允人番反

西海通虜亦不刺暴掠西番無寧歲徵兵逐勦虜避走松潘旋歸故巢費以萬計竟無成功嘉靖元年西番反鎮守都督鄭卿討之不能克自是歲入境殺擄人畜卿與諸將各擁兵不戰總督尚書王憲以聞詔讓卿八年洮岷番賊數入鞏昌隴右騷動兵部議西番為患皆因茶禁弛廢處置失宜故相挺而起此所司之過且聞番眾為亦卜刺侵苦因以役屬番胡交通益肆猖獗何以善後昔漢趙



漢 能廢

茶法之 永不振 以此也

充國不戰而服羌段熲殺羌百萬軍興煩費內地  
 為之虛耗是知用勇將者逞目前之快任老成者  
 獲萬全之安乞廣宣帝之明專充國之任制馭方  
 略悉聽總督尚書王瓊假以便宜毋有所撓從之  
 瓊徵集大眾開諭諸番示以福禍多聽撫惟若籠  
 板爾及刺啣等族不服乃分兵攻之破若籠板爾  
 二族蕩其巢刺啣等族震懼稽首聽命凡斬首三  
 百六十餘級降七十餘族諸番復定十二年烏都  
 鶻為亂四川巡撫楊守禮討破之是時金牌  
 為海虜所掠盡散失二十八年劉崧以為言兵  
 議番族變詐不常北虜抄掠無已脫給而再失失  
 而又給使又失之如國體何夫番人納馬欲得茶  
 耳誠嚴闡出之禁雖無金牌馬將自集不然終無  
 益也宜給勘合如成化故事從之四十二年烏思  
 藏闡化等王請封上以故事遣京寺番僧遠丹班  
 麻等為正副使以通事序班朱廷對監之班麻在  
 途騷擾廷對歸白其狀禮部議自後請封即以勅  
 付其使毋別有所遣從之封諸藏之不遣番僧自

式甫志卷三十四 占度載 度 四夷十二

此始也。王瓊既定諸番，亦卜刺亦爲虜所收復。西陲稍寧，至隆慶末，虜俺答以迎佛爲名，復駐牧西海，蠶食日甚。番人大困矣。番有生熟，其受差發者爲熟番，不者爲生番。俗質直朴，魯上下一心。君臣爲友，吏治無文。音樂尚琴瑟，食酪衣氊，居毛帳，務耕牧。好狼鬪，貴壯賤弱。懷恩重利，尊釋信詛。其山川崑崙山，可跋海，黃河析支，湟水爲大物產。犂牛、獬羊、草上飛、骨篤、犀、金剛鑽、馬價珠、銅佛、天鼠皮、繒、魯沙棠樹、黑驢爲奇。貢道由四川、陝西，屢違約。多人且不如期。至隆慶三年，俱限三年。一有定名，數每處赴京毋過十人，餘留邊候命。賞賜有全有減，着著令。

茅子曰：我蓋聞之。葉少師云：西戎爲患，自三代然矣。盛於漢，熾於唐，而馴服於明，非向背之情異也。合則強，分則弱，勢固然耳。然當其強也，足以抗虜，及其弱，反折而入於虜。抗虜則虜虞是虎爭之形也，折而入於虜則我虞是蠶食之漸也。是又無全利全害者也。夫正嘉以前，河湟之守未失，虜不西

也自亦卜刺逋，俺答譎而青海為虜穴矣。負嶠而  
耽耽，我其能久有羌哉？以羌合羌，尚為我患。以虜  
合羌，憂方大耳。夫欲制羌命，伐虜謀則有高皇帝  
之神謨。在其毋泄泄然以羌予虜也。余感之，按其  
設官於左，以為將來者鑒焉。

都指揮使司二

烏思藏都指揮使司

朶甘衛都指揮使司

尕軍使司  
隴答衛指揮使司

宣慰使司三

朶甘宣慰使司

董卜韓胡宣慰使司

長河西魚通寧遠宣慰使司

招討司六

朶甘思招討司

朶甘隴答招討司

朶甘丹招討司

朶甘倉澹招討司

朶甘川招討司

磨兒勘招討司

萬戶府四

沙兒可萬戶府

乃竹萬戶府

羅思端萬戶府

別思麻萬戶府

千戶所十七

朶甘思千戶所

刺宗千戶所

孛里加千戶所

長河西千戶所

多八三孫千戶所

宣揚加八千戶所

兆日千戶所

納竹千戶所

倫答千戶所

果由千戶所

沙里河哈忽的千戶所

撒里土兒千戶所

參卜郎千戶所

刺錯牙千戶所

泄里壩千戶所

闊則魯孫千戶所



武備志卷二百三十五

防風茅元儀輯

占度載

度

四夷

十三

西域諸國考

茅子曰西域諸國貢否不常較之漢唐俱不逮焉夫玉門關古之所以限華夷也今之邊在其內將千里何以示遠人哉超勇湯壽國之寶也

撒馬兒罕

天方

迭里迷

渴石

養夷

達失干

卜花兒

黑婁

衛羅 哈烈

默德那

俺都淮

八刺黑

于闐

火州

别失八里

魯陳

沙鹿海牙

賽藍

哈失哈力

亦力把力

阿哇

拂赫

麻林

沼納樸兒

加異勒

黑葛達  
敏真誠

八答黑商

覽邦

火刺札

失刺思

白松虎兒

撒馬兒罕

撒馬兒罕漢屬賓也在哈烈東北三千里東去嘉峪關九千九百里東西相距千里地平山川鐵門

峽阿木河最大風景偉麗土田膏腴宜五穀頗類  
中原獨勝諸國城依平原濠深險北有子城王居  
高廣在城北隅王白帽城中達巷縱橫肆市稠密  
西南番賈多聚於此市易用銀錢禁酒俗尚回回  
教有拜天屋青石雕鏤極精巧以羊皮果經文文  
字泥金書人物秀美多藝能尤善作室國東有養  
夷沙鹿海牙塞藍達失干西有渴石迭里迷諸城  
皆隸焉洪武二十年國主帖木兒遣回回滿刺哈  
非思貢駝馬詔厚賜之二十二年貢馬二十四年  
貢海青賜敕賚予之二十七年帖木兒遣使迭力  
必失表貢馬二百匹表曰恭惟大明大皇帝受天  
明命統一四海仁德弘布恩養庶類萬國欣仰咸  
知上天欲平治天下特命皇帝出膺運數為億兆  
之主光明廣大昭然天鏡無有遠近咸昭臨之臣  
帖木兒僻在萬里之外恭聞聖德寬大超越萬古  
自古所無之福皇帝皆有之所未服之國皆服之  
遠方絕域昏暗之地皆清明之老者無不安樂少  
者無不長遂善者無不蒙恩惡者無不知懼今又

又其似  
百人知  
外夷之  
又運尚  
木隨時  
變遷也

施恩遠國凡商賈之入中國者使觀覽都邑城池  
富貴雄壯如出昏暗之中忽覩白日何幸如之又  
承赦書恩撫勞問使站相通道路無壅遠國之人  
咸得其濟欽仰聖心如照世之杯使臣心中豁然  
光明臣國中部落聞茲德音惟知歡舞感戴臣無  
以報恩德惟仰天祝頌聖壽福祿如天地遠大永  
永無極照世杯者其國舊傳有杯光明洞徹照之  
可知世事故云二十八年遣兵科給事中傅安郭

驥等使西域留散馬兒罕永樂五年頭目哈里令

虎歹達送安等還且貢方物厚賜之改安等禮科

賜衣安等言帖木兒本元駙馬卒孫哈里嗣上遣  
人祭帖木兒賜哈里璽書銀幣已而兀魯伯貢馬  
復遣安報使或曰兀魯伯即哈里洪熙元年安始  
還國請勅命吏部言安歷年雖久未經考覈例不  
得授景陵曰安使遠夷留二十餘年良苦何例為  
與勅正統十二年又貢馬玉石四年又貢成化十  
九年阿黑麻王貢二獅子夷使請大臣出迎禮部  
尚書周洪謨以為不可遣中官迎之獅日食生羊

二醋酣蜜酪各二瓶官養獅人光祿日給酒飯二十三年廣東布政司陳選言撒馬兒罕使臣怕六灣貢獅子欲於廣南浮海從滿刺加更市獅子入貢不可貴異物開海道利賈胡貽笑安南諸夷弘治三年由南海貢獅子禮官倪岳言南海非西域貢道請却之自後貢皆從嘉峪關入嘉靖中其國稱王者五十三人皆遣人朝貢產金銀玉銅鐵珊瑚琥珀琉璃芻苾思檀水晶鹽花藥布名馬獨峯駝大尾羊參兒

天方

天方古筠冲地舊名天堂又名西城宣德中其王遣沙嚙來朝貢俗用回回曆風景融和四時皆如春田沃稻饒居民樂業男女辮髮馬乳拌飯產馬金琥珀玉石珊瑚犀角貢從嘉峪關入

迭里迷

迭里迷在撒馬兒罕西南去哈烈二千餘里新舊二城相去十餘里王居新城東距阿木河河廣非舟不可渡城內外居民僅數百家滋畜蕃息多魚

河東地隸撒馬兒罕河西有蘆林多獅子

渴石

渴石在撒馬兒罕西南二百六十里城據大村周十餘里四面水田東南近山中有園林故酋帖木兒駙馬居也規模極宏壯堂四隅白石柱如玉墻壁牕牖盡飾金碧綴琉璃西行十數里皆委曲山多奇樹又西去二百里大山屹立中有石峽兩壁懸崖宛如斧劈行二三里出峽口有門夷人曰此鐵

門關也  
養夷

養夷在賽藍撒馬兒罕亦力把力蒙古諸部落間數相侵擾以故人無寧居惟戍卒數百人處孤城中城四面皆亂山東北有大溪西流長數百里溪旁頽垣破廬蕭然草莽

達失干

達失干在賽藍西去撒馬兒罕七百里城據平原甚狹小四面平岡多林木溪流蜿蜒土宜五穀人稠密質朴饒衣食

小花兒

小花兒在撒馬兒罕西七百里城居平川周十餘里民物富庶市里繁華戶口萬計地平衍宜五穀桑麻天氣溫和冬不附火蔬菜不絕產絲綿布帛六畜大類中國

黑婁

黑婁在嘉峪關西近土魯番土魯番與世結好故其每入貢從土魯番入其地山水草木禽獸皆黑男女亦然宣德七年始遣使朝貢

鹽澤

海鹽井  
鹽池鹽  
之外又  
有此鹽

鹽澤在崖兒城西南去土魯番三千餘里在平川中廣不二里居民百家黑的兒火者稱王居鹽澤既死土酋強者統之產石鹽堅白如石可琢為器以盛肉食不鹽而鹹

哈烈

哈烈一名黑魯撒馬兒罕西南去嘉峪關萬三千里元駙馬帖木兒之子沙哈魯居其地國人稱為速魯檀猶華言君王也東有俺都淮八刺黑諸城



武備志卷三十五  
皆隸焉。洪武二十五年遣使詔諭酋長賜金綺。永樂七年頭目麼賚等朝貢十二年遣行在吏部員外郎陳誠使其國。正統二年指揮哈只等貢馬玉石城方十里居平川川廣百里四面大山王並東北山壘石爲屋屋若高臺無棟梁墻壁牕牖皆金碧琉璃門扉雕刻嵌骨角屋傍設綵繡帳房爲燕寢所金床重茵衣冠大類亦力把力民土房或氊帳以雨少故上下相與直呼名雖王亦然相見稍屈躬道撒力馬力一語握手或相抱爲禮致意于

錢錢三等無正朔時日月亦無斗斛用權衡爲量

稅十二國用資焉男髡首衣尚白及喪易青黑無

棺槨不祀鬼神祭先於墓所人多善走日行可三

百里氣候常煖市中流水四時不斷多水磨風磨

甕器尤精巧產巴且杏鎖伏花毯金銀銅珊瑚琥

水晶珠翠名馬獅子黑白文獸白鹽堅明如水

晶琢磨爲器以水潤之和肉食多桑宜蠶爲統綺

細密過中國農不甚勞然多獲田美而每歲更休

外夷之  
中國之  
甕器此  
國獨精  
於此

地力得完也。餽贈錫予宴會極豐厚，男女瀆亂無耻，大抵西域城郭諸國，哈烈最鄙陋，然有學舍，聚生徒，講習諸經義，省刑罰，薄賦歛，寡爭訟，好施予，務農桑，諸國又不及也。在王城中極弘偉。

### 默德那

默德那，卽回回祖國。初國王謨罕，慕德生而聖靈，臣服西域諸國，尊爲別諸，援爾華言天使也。國中有佛經三十藏，凡三千六百餘卷，書兼篆草楷，西洋諸國皆用之。隋開皇中，國人撒哈入撒阿的，幹葛思始傳其教於中國，其地接天方，有城。

宮室田園市肆，大類江淮間。寒暑應候，民物繁庶，種五穀，亦有陰陽星曆醫藥音樂諸技，藝人俗重殺，非同類，殺不食，不食豕肉，織文雕鏤器皿最精巧。宣德中國王遣人隨天方朝。

### 俺都淮

俺都淮，隸哈烈，西南去哈烈千三百里，東北去撒馬兒罕亦如之。城在大村中，村廣百里，城居十一平曠，無險峻，地沃人繁，庶稱樂土。

八刺黑

八刺黑一名八黑在俺都淮東北城居平川周十餘里南近山無險阨地平廣食物豐饒西南諸番賈聚焉永樂中哈烈沙哈魯各遣其子守之

于闐

于闐大國在葱嶺北二百里東西五千里南北千里漢唐皆入貢中國石晉時王李聖天自稱唐宗遣人入貢封為大寶于闐國王宋未南遷朝貢不絕永樂六年頭目打魯哇亦不刺金遣滿刺哈散

本丁等貢玉璞十一年吏部員外郎陳誠至

國主微弱鄰國交侵人民僅萬計皆避居山谷間境內惟火州魯陳哈失哈力阿力稍有城邑餘皆荒垣敗屋生理極蕭索永樂以後西戎奉職貢不敢輒相攻始得休息行賈諸番遂富饒桑麻禾黍宛如中土人機巧喜浮屠法好歌舞工紡織相見輕詭得同遣書戴于首乃發之稍知尊卑禮節狀貌亦似華人其山葱嶺為大嶺下有白玉河綠玉河黑玉河產玉胡錦雙峯駝諸香珠珊瑚翡翠琥

花藥布名馬、膾胸臍、金星石、水銀、獅子、阿魏、

### 火州

火州在嘉峪關外，行可一月至。本漢車師前後王地。前王治交河城，即唐交河縣。去長安八千里。後王治務塗谷，即唐蒲類縣。去長安九千里。漢元帝時置戊巳校尉，屯田於前王庭。以其地勢高敞，名高昌壘。後魏初有闕伯周者，自稱高昌王。唐太宗平高昌，置西州。及都督府，後陷於吐蕃。其地有回

鶻維居故又名回鶻宋時曩遣使貢號畏凱隸馬哈木八國朝號火州其東七頃號畏凱

百里，有土魯番。火州城近北，地卑下，山色如火，天氣多熱。城方十餘里。永樂七年，土酋遣人朝貢。十二年，吏部員外郎陳誠至其國，誠言其國風物蕭條，市里民居，僧堂過半，亦皆零落。東有荒城，故址云古高昌國治。漢西域長史戊巳校尉並居焉。宣德五年，火州王哈散、土魯番萬戶賽因帖木兒、柳陳誠萬戶瓦赤刺俱遣人貢馬及玉璞。至今入貢不絕。俗類匈奴，烏孫事天神，信佛法，貴食馬，好騎。

射時節潑水為戲其山川靈山蒲類海交河為大  
產馬駝鹽白氈布鎮鐵陰牙角阿魏

別失八里

別失八里在西域永樂三年其王沙迷查于遣人  
言哈密忠順王安克帖木兒為北虜鬼力赤毒死  
願率兵討之士喜遣使賜綵幣勅令與嗣忠順王  
脫脫相睦

魯陳

魯陳一名柳城古柳中縣地也去哈密千里中經大  
川砂碛無水草馬牛過此輒死大風倏起人馬相  
失道傍多骸骨有鬼魅行人失侶白日迷亡夷人  
謂之旱海出川西行至流沙河河上有小岡云風  
捲浮沙所積道北火焰山山色如火城方二三里  
四面多田園流水環繞樹林陰翳土宜稼麥麻豆  
有小葡萄甘甜無核名鎖子葡萄氣候和煖風俗  
醇朴人二種回回男子削髮戴小罩刺婦女白布  
裹頭畏兀兒男子椎髻婦人蒙皂巾垂髻於額大  
抵皆胡服

沙鹿海牙

沙鹿海牙在撒馬兒罕東五百里城據小岡西北  
臨山河河名水站勢衝急有浮梁其地南近山三  
面皆平川人繁庶依崖谷而居園林廣茂西有犬  
沙洲可二百餘里無水即有水人不可飲飲牛馬  
亦輒死有臭草根株獨立高尺許枝葉如蓋春生  
秋死臭氣逼人取生汁熬膏爲阿魏亦有細草可  
熬膏味如蜜

賽藍

賽藍在達失于東西去撒馬兒罕千里城周三  
四面平原草木長茂流水環繞五穀蕃殖秋夏間  
草生黑蜘蛛甚小毒甚啣人遍身痛號呼聲動地  
土人禳詛者口誦呪以薄荷枝拂中毒處又以鮮  
羊肝遍擦其體經一晝夜痛方息愈後皮膚如蛻  
脫牛馬被傷輒死行人宿必近水避之

哈失哈力

哈失哈力宣德間遣十四人來朝貢或曰即阿力  
馬力

亦力把力

亦力把力在沙漠間或曰焉耆或曰龜茲元時名別尖八里馬哈木封於此洪武二十四年國王黑的兒火者遣人貢馬永樂四年王沙迷查千遣人貢玉璞十二年陳吏部使其國十六年頭目速哥克刺滿刺來朝言歪思弒其從兄王納黑失只罕自立為王徙其國西去更號亦力把力正統二年王也先不花遣人貢玉璞駝馬景泰三年遣人朝

貞天順以來入貢不絕其國無城郭宮室逐水草住牧設帳房穽罽寒暑坐臥於地其王戴小單刺

簪鸚翎衣禿袖衫削髮貫耳飲食肉酪或食稌麥為毛布多雪霜平曠之地夏秋略煖深山大谷六月飛雪俗獷戾服用污穢上下無紀律其山白山葱嶺為大有熱海然氣候常寒產銅鐵鉛雌黃胡粉馬駝犂牛孔雀氍毹阿魏白氎布

阿哇

阿哇永樂中王昌吉刺遣人來朝貢

拂菻

拂菻在嘉峪關外萬餘里，洪武四年遣其國故民捏古倫賚詔諭之，尋遣人來朝貢。其俗土屋無瓦，貴臣如王服，不尚鬪戰，鑄金銀錢，產金銀珠，西錦，千年棗，馬獨峯駝，巴欖。

麻林

麻林未詳其國所在，永樂十三年王遣人獻麒麟，上喜厚賜之。

沼納樸兒

沼納樸兒在印度之中，古所謂佛國也。永樂中遣使詔諭國王，一不刺金玉遣人來朝貢。

加異勒

加異勒西戎小種，居人不及千家，貧窶乏食，常備鄰國。永樂中王者麻里柰那遣使別里呆不來貢方物，宣德間遣使朝貢。

黑葛達

黑葛達國小，民貧，平川廣野，草木暢茂，禽獸鮮少，俗尚佛，畏刑，市肆多牛羊，交易用鐵錢。宣德中國人嘗遣使十人來朝貢方物。



敏真誠

敏真誠國亦大，多高山，水流深，縛木為渡，日中為市，諸賈皆集，見中國磁漆器，爭欲得之，產異香，駢馬永樂中國王遣四十人來朝貢。

八答黑商

八答黑商永樂間遣四十人來朝貢方物，織皮絨，麝香木，其國山川明秀，人俗朴實，奉佛有浮屠數區，壯麗如王宮，西洋西域皆商販於此，大抵皆羽毛織文玉石香木龍羊也，布帛銀錢皆可交易。

覽邦

覽邦，洪武九年遣人來朝貢，永樂宣德中嘗附鄰國貢方物，其國去西域遠甚，無市賈販，地多沙礫，麻麥之外無他穀，山坡坳無峯巒，水亦淺濁，俗亦好佛，勤賽祀，有駝馬牛羊市，亦用錢。

火刺札

火刺札國，微人弱，物產涼薄，四圍皆山，山鮮草木，水流曲折，亦無魚鰕，城僅里許，皆土屋板屋，王居亦陋俗，尚佛，重僧，喜中國磁器針線，永樂十四年



嘗遣人朝貢

失刺思

失刺思永樂間遣人來朝貢時遣內外官以綺幣  
磁噐市馬於逸西撒馬兒罕失刺思諸國獻陵卽  
位詔諸使至十日內就所在還京無得托故稽留  
宣德中遣使八人來朝貢

白松虎兒

白松虎兒舊名速麻里兒國中無大山山卑小者  
亦詳林木無益獸毒蟲之害先時嘗有白虎出公  
林中遇獸不食遇人不傷旬月後竟不見國人稱  
爲神虎父老又曰此西方白虎降精以是更其國  
爲白松虎兒永樂中遣使十六人來貢

防風茅元儀輯

占度載

度 四十七

四夷 十四

海外諸國考

茅子曰、東南諸國、其朝貢敬共、無如占城、琉球、然  
占城、古越裳也、明王大度、置之版圖之外、反以為  
安南利、琉球近亦脅于倭、不以時至、君子每咨歎

焉、修文德以來之、張武功以動之、均之聖王之略也、豈必勤兵而後服哉、然我之威德衰、則彼亦鳥獸散、故聖王兢兢焉、

琉球

三佛齊

占城

真臘

暹羅

蘇門答刺

古俚

淳泥

滿刺加

榜葛刺

錫蘭山

蘇祿

柯枝

祖法兒

溜山

河丹

白葛達

瑣里

西洋瑣里

彭亨

百花

婆羅

小葛蘭

古里班卒

呂宋

合猫里

碟里

打凹

日羅夏治

忽魯母恩

忽魯謨斯

甘巴里

古麻刺

討來思

吃力麻兒

納失者罕

亦思把罕

淡巴

甘把里

答兒密

阿速

沙哈魯

琉球

琉球在海東南自福建梅花所開洋順颶利船七日可至漢魏至唐宋不通中國隋嘗遣兵虜其男女五千人元遣使招諭竟不從洪武初國分中山山南山北稱三王遣使朝貢十五年賜中山王察度山南王承宗鍍金銀印金幣使還言三王爭雄相攻賜詔諭之并諭山北王怕死芝十六年賜山

北王印文綺王妃姪相寨官各有差二十五年中山遣子姪及其陪臣子弟入國學上喜禮遇獨優賜閩人三十六姓善操舟者令往來朝貢永樂二年察度卒詔封其世子武寧嗣王是年山南王承察度卒無子令其從弟汪應祖攝國事應祖使來請命如山北王故事諭寔尚書遣使賜應祖冠服嗣山南王九年中山王思紹令坤宜堪彌貢馬及方物以其長史程復來見表言長史王茂輔導有臣祖察度四十餘年不懈于職今年八十有一乞令致仕還其鄉上從之陞復琉球國相兼左長史致仕還饒茂國相兼右長史景泰元年中山王尚思達遣人朝貢三王嗣封皆請於朝已而山南山北為中山所并中山遣使朝貢令三年一貢貢無過百五十人察度後五傳至尚圓嗣王卒子尚真嗣嘉靖十一年尚真卒子尚清請嗣遣左給事中陳侃行人高澄以太牢祀真封清嗣王賜王妃冠服錦幣使臣疏言弘治正德時修撰羅倫等嘗使

安南安南乞留詔勅為鎮國之寶倫為請得留即  
 琉球請留如安南海外遠不得即請乞下禮官議  
 議請如安南使至國授封王拜曰天朝詔勅藏金  
 匱者八葉于茲矣請留使許之比還遣其王親寧  
 吉長史蔡瀚上表謝使上使琉球錄言大明一統  
 志中載琉球有落滌王居壁下聚髑髏非實事杜  
 氏通典集事淵海羸蟲錄星槎勝覽之所述亦傳  
 者妄也乞下史館從之其後為日本所脅事見日  
 本考中其俗以盈虛為海朔以草木為冬夏人皆  
 去髭黥手羽冠毛衣無禮節好剽掠既遣人學楷  
 國學夷習稍變奉正朔設官職被服冠裳陳奏章  
 表著作篇什有華風焉今其國中王下有王親不  
 與政次法司官次察度官司刑名次那霸港官司  
 錢穀次耳目官司訪問皆土官為武職以上世及  
 所轄地為姓名其大夫長史通事官司朝貢有定  
 員為文職皆三十六姓人及學於國學者為之王  
 并日視朝旦中昃凡三朝羣臣搓手膜拜尊且親  
 者入殿坐飲酒卑疏者移時長跪階下歲元旦聖

式備志卷三十三 占度載 度 四夷十四



節長至君臣冠服拜龍亭祝慶子為親喪數月不肉食人死以中元前後日浴尸溪水去腐肉取骨纏以布帛裹葦草埋土中王及諸臣家匣骨藏山穴竅木為小牖歲時祭掃啓視之地無貨殖不通商賈朝貢乘航海上漁鹽泛小艇無竹筏信鬼畏神神以婦人為尸號女巫女巫之魁稱女君白日呼嘯聚輒數百人攜枝戴草騎步縱橫時入王宮褻游狎戲一唱百和音聲凄慘倏忽往來莫可踪

亦馬村至民喬巫高福王及世子帝亞皆頓首拜

跪王居山巔國門名歡會府門漏刻殿門奉神村素無金碧之飾賦法略如井田王臣民各分土為祿食上下無征歛有事一取諸民事已即已用刑甚嚴盜竊即刑剝家富貴者瓦屋不過二三楹餘皆茅土風雨飄搖以螺殼爨爨無釜甑耕無鐵婦人嚼米為酒男子煮海為鹽市用日本錢十當一如宋季鶩眼縱貫人無貴賤皆驍健耐勞苦饑寒不知醫藥而無疾疫兵甲堅利射可至二百步進止有金鼓鄰國視為勍敵然好爭狠鬪輒刃殺人

度不能脫，卽剖腹自斃。其山川龜鼉嶼，彭湖島爲大。或曰：國西古米山有礁，甚險。舟至輒敗，卽落淙也。產馬、海巴、牛皮、磨刀石、硫黃、銅、錫、扇山，無猛獸。以故多野馬、牛、豕、鬪、鏤木、蘇木、胡椒、諸香，非其產也。又有小琉球，近泉州。閩人言：霽日登鼓山，可望而見入國朝未嘗朝貢。或曰：并入琉球。琉球旁有毗舍那者，島中小夷，鳥語鬼形，袒裸盱睢，殆非人類，不通中國。

三佛齊

三佛齊卽舊港，又名淳淋，在東南海中。本南蠻別種，初隸爪哇，有地十五州。東距爪哇，西距滿刺加，南距大山西北濱海。番舶輻輳，多廣東、漳、泉人。土沃宜稼穡，人好賭博，習水戰，服藥刀不能傷。遇敵敢死，鄰國畏之。水多土少，將領得居陸，民率架筏水中，架梁柱，語言如爪哇。市用錢布，字用梵書。其屬有單馬、令凌、牙斯、蓬豐、荳牙、儂、細蘭諸國。洪武初，王恒麻沙那阿稱臣入貢。四年遣玉的力馬罕，亦里麻思奉金字表朝貢。賜大統曆文幣。六年使

也亦奇

來貢八年使從我招諭拂菻十年恒麻沙那阿卒  
賜王子麻那者巫里三佛齊國王印駝鈕銀質  
鍍金是時廣東有陳祖義者脫罪避居其國久之  
得為將領暴橫掠過客永樂中太監鄭和統海舶  
下西洋至三佛齊有施進者祖義鄉人也訴于和  
和擒殺祖義承制官進仍留舊港為將領進沒女  
嗣官產鶴頂火雞神鹿金銀水晶珠瑠璃珊瑚犀  
角象牙龍腦諸香猫睛石薔薇水阿魏沒藥血結  
色瓜甚利傷人腹致死食炭神鹿大如巨豕高可  
三尺短毛豕喙蹄三跖

占城

占城古越裳秦林邑漢象林漢末區連殺縣令自  
稱林邑王遂不入版圖唐元和初改號占城宋淳  
熙中襲破真臘慶元中真臘復讐俘殺幾盡更立  
真臘人為主洪武二年遣吳用顏宗魯楊載等使  
占城爪哇日本等國賜王璽書是年遣使蒲旦來

都朝貢言安南侵境上遣使詔諭安南罷兵是年  
國主阿答阿者遣虎都蠻來朝貢虎象遣中書省  
管勾甘桓會同館副使路貢賢封阿答阿者爲占  
城國王賜大統曆金綺四年阿答阿者遣答班爪  
十農奉金葉表朝貢言安南數侵境乞賜兵器樂  
人俾安南知我乃聲教所被輸貢之地不敢輒欺  
負上憐之命中書省咨王言交鄰有道事上以誠  
占城安南旣皆臣事朝廷豈可擅兵相毒卽咨安  
南令其罷兵兵器不爾咨但以安南故賜爾是助  
爾備兵也樂器有聲律華夷方言本異中國人不  
可遣遣爾國人能習華音者來習肄十六年遣子  
來賀聖節賜勘合文冊二十四年使至以臣弒君  
故絕之永樂四年王占巴鎖里人勅王的賴得黎  
賊父子及其黨惡卽械送京尚書陳洽在南交軍  
中馳奏占城國王占巴的賴奉命出兵討安南陰  
懷二心愆期不進及進至化州輒肆虜掠又以金  
帛戰象資季擴季擴亦以黎蒼女遺之復約季擴  
舅陳翁挺等三萬餘人復侵升華府隸四州十一



縣地驅掠人民罪下季擴一等耳請發兵討之上  
以交趾初平不欲窮兵遠夷遣使諭王歸我侵地  
永樂後遣人朝貢令三年一貢正統六年國人請  
封其嗣王遣使冊封成化中遣使冊封正使卒海  
上副使論罪戍邊其國在大海南南距真臘西距  
交趾東北際海自閩長樂五虎門西南行順風可  
十日至東北百里海口立石塔爲標舟至是繫焉  
俗獷悍果于戰鬥尚釋教王冠三山金花玲瓏冠  
衣白洗足乘象或黃犢車臣共乘冠男蓬頭女後  
作結所居茅茨不得踰三尺衣紫衣衣玄黃罪下  
出入乘象馬粒食亦鮮食殺牛祭鬼驅象逐邪市  
用金銀焚衣祭天釀酒甕中俟熟賓主繞甕坐筒  
而輗且輗且注水味盡而止文書用羊皮及黑木  
皮無閏月晝夜各分五十刻王當賀日沐人膽汁  
將領獻人膽爲賀王在位三十年卽入山茹素受  
戒令子姪攝國居一歲顓天矢日我不道當充虎  
狼食或病死暮年得無恙復入爲王於是國人呼  
爲芳嚟馬哈刺札云有號屍致魚者婦人也目無

瞳夜飛頭入人家食小兒穢氣侵兒腹兒即死頭  
返合體如故失其體不得合即死夫不聞者罪之  
產金銀錫鐵獅象犀牛瑇瑁諸香朝霞大火珠菩  
薩石薔薇水猛火油檳榔諸文異木胡椒白藤吉  
貝絲絞白氎布孔雀山雉伽南香唯此地有之價  
亦高觀音竹如藤長丈八尺許色黑如鐵寸二三  
節犀角象牙最多犀如木牛大者八百斤體黑無  
毛蹄有三趾獨角在鼻端長者可尺五寸馬小於  
盧波羅密形如東瓜

真臘

真臘本扶南屬國一名占臘在東海中隋始通中  
國唐神龍中并扶南而國分為二其南近海多陂  
澤為水真臘北多山阜為陸真臘後復合為一宋  
宣和初封為真臘國主慶元中破占城立其國人  
為占城王占城遂為屬國又有參半真里登流眉  
蒲甘等國皆屬真臘聚落頗眾地亦廣洪武六年  
國王忽兒那遣奈亦告郎表獻方物賜大統曆文  
綺二十年正黎列保昆耶甘苦者遣使貢象及方

物景泰二年貢賜王及妃文綺朝貢至今不絕其俗尚華侈東向為上右手為潔縣鎮風習大類占城王三日一視朝婚娶燃燈不息視力耕種產銅金諸香象翠羽嘉樹異魚

暹羅

暹羅本暹與羅斛二國在南海中暹土瘠不宜耕稼羅斛土牙種多獲暹仰給焉元至正間暹降羅斛洪武四年暹羅斛國王參烈昭毘牙遣奈思

里齊刺俄悉春奉金葉表貢象及方物遣使賜詔

暹羅國王之印十六年給勘合文冊令如期朝貢永樂元年稱暹羅國十五年瑣里人昭祿羣膺哆囉諦刺為王遣奈必上表貢方物乞量衡式賜古今烈女傳金綺量衡令三年一朝貢宣德中稍減賜物著令其國方千餘里羣山環繞峭拔崎嶇地下濕土踈惡氣候嵐熱不齊自占城西南舟行七晝夜至其國王宮壯麗民樓居其樓密聯檳榔片藤繫之甚固籍以藤蓆竹簟寢處于中王白布纏

首腰束嵌絲悅加錦綺跨象或乘肩輿尚釋教國  
人效之好爲僧尼婦人多智夫聽於妻妻與中國  
人私不爲恠男陽嵌珠玉富貴者範金盛珠行有  
聲婚則羣僧迎壻至女家僧取女紅貼男額稱利  
市喪禮貴者灌水銀葬民間烏葬言語大類廣東  
俗澆浮習水戰好鬪喜寇掠市用海貳煮海爲鹽  
釀秫爲酒產寶石奇香異木翠羽獅白象白鼠蘇  
木賤如薪色絕勝六足龜珊瑚

蘇門答刺

蘇門答刺卽古蘇文達那西洋之要會也東南  
山西北距海山連阿魯那孤兒黎伐三國自滿刺  
加西南行順風五晝夜至答魯蠻村舍舟陸行十  
里至其國無城郭有大溪入海海口大濤舶至此  
徃徃沒溺洪武中國王遣人奉金葉表貢馬及方  
物永樂三年國主鎖丹罕難阿必鎮遣阿里來朝  
貢封爲蘇答刺國王賜印誥金幣五年使來貢已  
而王與花面王戰敗中矢死子弱不能復讐其妻  
發憤令于國曰能復此讐者我以爲夫與共國事



有漁翁聞之率衆敗殺花面王王妻遂從漁翁永  
樂七年王來貢上喜厚賜之十年遣使至其國故  
王假子率部衆殺漁翁王王子蘇幹利率衆奔于  
峭山時時相侵欲復讐十一年太監鄭和擒送京  
伏法漁翁王子感激貢方物甚夥宣德中貢使數  
至用金葉表十年封其子嗣王皆有賜至今朝貢  
不絕風俗淳厚言語和媚室廬婚喪衣服物產類  
滿刺加田磽澆少熟番舶往來財貨充牣人饒富  
王者卽那孤兒王也國小僅比大村祇千餘家  
皆勞面以故號花面風俗語言類蘇門答刺

瓜哇

瓜哇古闍婆國又名莆家龍元稱瓜哇其國分東  
西二王所屬有蘓吉丹打板打網底勿諸國洪武  
三年王昔里八達刺遣入的占必奉金葉表貢方  
物及黑奴三百人納元所授宣勅已而我使至三  
佛齊瓜哇要而殺之十三年王八達那巴那務遣  
阿烈彞烈時奉金葉表朝貢上遣其使還詔諭責

王遂絕其使、永樂二年、其國東王遣使朝貢、請印與之、五年、西王都馬板與東王戰、滅東王、時我舟過東王城、西王殺我百七十人、西王懼、遣亞烈加恩謝罪、勅詰責西王、令償死者黃金六萬兩、已而遣人貢萬兩、禮官請索如數、上曰、朕利金耶、令遠人知畏耳、蠲其金、賜鈔幣諭之、十六年、西王楊惟西沙遣人獻白鸚鵡、正統八年、令三年一貢、其國四鄉、初至杜板、僅千家、二酋主之、流寓多廣東、漳泉人、又東行半日至新村、中國人客此、成聚落、遂不離村、約千餘家、村主廣東人、番船至此、互市、寶克溢、人富饒、又南水行可半日、至淡水港、垂艇行二十餘里、至蘇魯馬益、亦有千餘家、半中國人、港傍大洲、林木蔚茂、有長尾猿數萬、又水行八十里、至漳泔、登岸西南陸行半日、至王所居、滿者伯夷、僅二三百家、總領七八人、王宮磚墉、墉高餘三丈、方三十餘里、屋高四丈、地覆板、蒙藤花、蓆踞、跌而坐、民居茅茨、磚庫、坐卧于內、王蓬頭、頂金葉冠、胷繫嵌絲、悅腰束錦綺、佩短刀、跣足、跨象、或乘

牛民男蓬頭女椎結上衣下悅男必腰刀刀極精巧刑無鞭朴罪不問輕重藤繫刃殺之市用中國古錢衡量倍于中國貴磁麝綺帛國人大抵三種西番賈胡居久者服食皆雅潔中國流寓者尚回回教持齋受戒曰唐人土人有名無姓尚氣好鬪顏色黝黑獠頭赤脚信鬼坐卧無椅榻飲食無匙箸啖蛇蟻蟲蚓與犬同寢食不為穢也婚男造女家後五日迎婦金鼓刀盾前後甚都婦裸披髮跣足繫髮絲於載被金珠采飾寶莊喪有水葬火葬人葬惟死者所欲產金珠銀犀角象牙玳瑁

檳榔椒香蘇木枕榔木吉貝倒掛鳥綵鳩綠鳩紅綠白鸚鵡白鹿白猿猴

正德志卷三十一 古度載 度 四夷十四

武備志卷三十一

防風茅元儀輯

占度載

度

四夷 十五

海外諸國考 二

古俚

古俚大國，西洋諸番之會，去中國十萬里，西瀕海，南距柯枝，自柯枝海行，可三日至，永樂元年，王馬

武備志卷三十一

占度載 度 四夷十五

那必加刺滿遣馬戍朝貢馬五年遣太監鄭和賜  
王誥幣陞賞其將領有差王好浮屠敬象牛老不  
傳子傳外孫否則傳弟無外孫弟傳善行人族類  
分五種如柯枝王南毘人不食牛將領回回人不  
食猪大家晨起用牛糞塗地煨牛糞為囊佩之每  
旦水調抹額及股國事皆決于二將領土宜麥多  
馬俗尚信義行者讓路道不拾遺海濱為市通諸  
番用金銀錢以葫蘆為樂器紅銅絲為絃歌聲相  
協擊將可聽刑無鞭笞經斷手足

產其旗有西洋布曰捨黎本出隣國以

闊四尺五寸色絲間花幌闊五尺產孔雀白鳩  
無餘鳥諸香嘗貢金絲寶帶金絲細如髮結花綴  
八寶珍珠鴉鵲石

淳泥

淳泥本闍婆屬國在西南大海中統十四州洪武  
四年王馬漢沙遣亦思麻逸進金表銀箋貢方物  
賜金綺永樂三年遣使封其國主麻邪惹加那乃  
為淳泥國王賜印符誥幣六年王率其妃及子來



朝遣使迎勞之福建至南京王上金表獻珍物妃  
箋獻中宮東宮上宴王奉天門是年王卒于會同  
館諡恭順葬石子岡樹碑立祠有司春秋祀封其  
子遐旺嗣賜玉帶金銀綺幣器皿使送歸國遐旺  
請封其國後山賜名長寧鎮國上爲文刻石十二  
年洪熙元年皆來朝貢俗以板爲城以銅鑄甲煮  
海爲鹽釀秫爲酒喪葬有棺盛食無器室宇弘敞  
原田豐利習尚奢侈愛敬華人王服頗效中國產  
片腦諸香象牙吉貝代帽鷓頂

滿刺加

滿刺加永樂三年王西利入兒速刺遣使奉金葉  
表朝貢言願內附爲屬郡效職貢七年太監鄭和  
克冊封使賜印誥錦綺封爲滿刺加國王九年嗣  
王拜里迷薊刺率其妃其子五百四十人來朝上  
御奉天門宴王賜玉帶羽儀鞍馬金銀錢鈔錦綺  
王妃冠服子姪僉從賞各有差十年遣使送還國  
十二年王母來朝貢厚賜之二十二年宣德九年  
王復來朝貢賜亦厚正統十年後數遣使來朝貢

天順三年王無答佛哪沙卒子舟茫速沙請封遣使冊立為王成化末給事中林榮行人黃乾亨奉使渤海死廕子入監讀書其國舊名五嶼東南距海西北皆山地瘠鹵故未稱國隸暹羅歲輸金五千兩既奉我正朔始不隸暹羅王白帛纏首衣青花袍躡皮屨乘轎俗淳朴尚回回教民舍如暹羅婚喪大類瓜哇聯榻跌坐剝木為舟泛海而漁旁海人畏龜龍龜龍高四尺四足身負鱗甲露長牙遇人即齒齒即死山有黑虎視虎差小或變人形白晝羣入市覺者擒殺之

榜葛刺

西天有五印度國榜葛蘭者東印度也永樂六年王靄牙思丁遣人朝貢九年至太倉命行人往宴勞之十二年王蹇弗丁遣人奉金葉表獻麒麟國最大白蘇門答刺海行過翠藍島至瀨地港更小舟行五百里至鎖納兒港登陸行三十五里至其國地廣人稠財物豐衍甲於諸鄰國國有城郭王及諸官皆回回人男祝髮白布纏頭圓領長衣吏

武備志卷三十一 占度載 度 四夷十五

綵悅躡皮屨市用銀錢海貳五領山最高大氣候  
常熱如夏賦十二刑笞杖徒流官有印章行移軍  
有糧陰陽醫卜百工技藝大類中國有衣黑白花  
衫縈悅佩珊瑚琥珀纓絡繫臂硝子鐳釧歌舞侑  
酒者曰根肖速魯柰柰蓋優人也能作百戲以鐵  
索繫虎行市中入人家解索坐虎于庭裸而搏虎  
虎怒交撲什虎數回乃已或手投入虎喉虎亦不  
傷戲已仍繫之家人爭以肉啖虎勞戲者錢曆有  
布數種有濶四五尺者鷩黑鷩勒濶四尺背而皆  
毳絨厚可五分即兜羅錦也白樹皮布膩滑光潤  
如鹿皮椰茭為酒檳榔當茶

錫蘭山

錫蘭山在大海中海中有翠藍山最高大自山東  
南乘風可三日至赤卯塢塢人穴居男女皆裸若  
野獸不粒食食芭蕉子波羅蜜魚蝦又西海行可  
十日至佛堂山泊舟處濱海山麓有卧佛寺佛榻



綵悅躡皮屨市用銀錢海貳五領山最高大氣候  
常熱如夏賦十二刑笞杖徒流官有印章行移軍  
有糧陰陽醫卜百工技藝大類中國有衣黑白花  
衫縈悅佩珊瑚琥珀纓絡繫臂硝子鐳釧歌舞侑  
酒者曰根肖速魯柰柰蓋優人也能作百戲以鐵  
索繫虎行市中入人家解索坐虎于庭裸而搏虎  
虎怒交撲什虎數回乃已或手投入虎喉虎亦不  
傷戲已仍繫之家人爭以肉啖虎勞戲者錢曆有  
十二月無閏風俗什厚人好耕植一年二熟產礦  
鐵翠羽琉璃蛇馬桑漆樹絲綿尤多鎗剪最巧  
布數種有濶四五尺者鷩黑鷩勒濶四尺背而皆  
毳絨厚可五分即兜羅錦也白樹皮布膩滑光潤  
如鹿皮椰茭為酒檳榔當茶

錫蘭山

錫蘭山在大海中海中有翠藍山最高大自山東  
南乘風可三日至赤卯塢塢人穴居男女皆裸若  
野獸不粒食食芭蕉子波羅蜜魚蝦又西海行可  
十日至佛堂山泊舟處濱海山麓有卧佛寺佛榻

寶飾極華麗，又西北陸行五十里，至王居，王尚釋重象牛，煨牛糞，灰塗體，飲牛乳，不食其肉，殺牛者罪死。王宮民居，旦必調牛糞塗地，而禮佛。國富饒，地廣人稠，亞於爪哇。民上裸，下纏悅，加壓腰，去鬚毫，留髮布纏之。女椎髻于後，下縈白布，飲食不令人見。產青紅黃鴉忽石、水晶、海洲、有珠池，日映光浮起，閃閃射日間。歲一淘珠，諸番賈爭來市珠，土宜稻，不宜麥。市用金錢，重麝香、綺絹、青磁器、銅錢。樟腦、永樂九年王亞烈若柰兒鎖里人絕我使途太監鄭和俘至京十年封耶巴乃那為王赫亞烈若柰兒還國，耶巴乃那故王族人，一名不刺葛麻巴思刺查，國人以為賢，故封之。遣使送歸，詔諭其國。正統十年，遣使耶把刺謨的里啞來朝貢珠寶石。天順三年，王葛力生夏刺昔利把交刺惹復遣使朝貢。

蘇祿

蘇祿在東南海中，人鮮粒食，食魚蝦螺蛤，短髮纏皂縵，煮海為鹽，釀蔗為酒，織竹布為業，氣候常熱。

永樂十五年其國東王巴都葛叭答刺西王巴都  
葛叭蘇哩峒王叭都葛巴刺十各率其妻子頭目  
來朝貢珍珠玳瑁諸物賜王冠服玉金帶蟒龍金  
銀錢鈔錦幣器皿王妃王子女姻戚頭目賜物各  
有差三王者東王爲尊西峒二王副之歸次德州  
卒命有司營葬爲文樹碑墓道畱其妃妾及僉從  
十人守墓令畢三年還國遣使封其長子都麻合  
爲蘇祿國東王十九年遣使來貢

柯枝

柯枝一名阿枝東連大山西南北皆海自  
海西北行一晝夜可至永樂二年王可亦里遣  
者答兒朝貢請封其國大山詔封爲鎮國山賜碑  
文是時太監鄭和使至其國國王鎖里人也首纏  
黃白布上不衣下縈絲帨束綵壓腰綴椰木葉苦  
屋國人五種曰南昆與王同類祝髮線懸脰爲貴  
族次回回人次富有財者曰哲地次牙僧曰革全  
又次卑賤者曰木瓜木瓜濱海而居業漁樵屋簷  
不得過三尺上衣不過膝途遇南昆哲地卽伏候

過乃起王尚浮屠敬象牛建寺範金為佛每旦鳴鐘鼓汲泉灌佛頂數回已乃禮之有曰濁肌者蓋優婆塞也娶妻不剃胎髮髮縷縷垂後牛糞灰塗體行吹大螺妻隨之乞錢氣候常熱多雨市用金銀錢銀錢十五當金錢一產珠象牙蘇木

祖法兒

祖法兒亦名左法兒東南皆海西北重山自古偃西北海行十晝夜可至無城郭俗尚回回教體幹

珍頤語言什實王白布纏頭衣青花絲脫或金錦袍靴履乘輪跨馬前後列象駝馬鼓吹氣候常如

秋市用金銅錢錢文人形永樂中王亞里遣人來朝貢宣德中又來朝貢產西馬駝鶴頂駝雞福鹿片腦沉香乳香乳香即樹脂諸奇藥以易中國紵絲磁器駝雞如鶴長三尺脚二指毛如駝行亦如之駝單峯或雙峯皆可乘

溜山

溜山四面濱海如洲在西海中有石門如城闕土瘠無城郭依山聚居八村稍大皆以溜名可通舟

三千不以里計亦古人所未言

楫餘小溜無慮三千土人曰此弱水三千也人巢居穴處不識菽粟啖魚蝦無衣草木葉蔽前後舟行遇風失入溜即溺溜山傍有牒幹國皆回回人俗淳厚業漁好種椰樹氣候常熱如夏市用銀錢產龍涎香海貳椰皮結繩可貫板成舟塗瀝青堅如鐵釘鮫魚一名溜漁織絲悅甚精緻亦有織金悅永樂中國王亦速福遣使來朝貢

阿丹

阿丹近古里頗海可舟行國中富饒有馬步勝其七八千隣國畏之永樂九年詔中使鄭和賜命

白葛達

白葛達海中小國土瘠俗尚佛教宣德七年國王遣和者里一思等來朝貢

瑣里

瑣里西海中小國物產甚微有撒哈刺諸異布洪武五年國王卜納的遣撒馬牙茶嘉兒幹的亦刺丹八兒奉金字表朝貢圖上其土地山川賜大統

曆金幣永樂元年復遣人朝貢

西洋瑣里

西洋瑣里近瑣里視瑣里差大物產大類瑣里洪武三年使來以金葉表文貢方物上喜王敬中國涉海道甚遠賜甚厚永樂元年復遣人朝貢上曰海外遠夷附載番貨勿征二十一年西洋十六國遣使千二百人貢方物至京師西洋瑣里貢獨豐美

彭亨

彭亨在東南海島中並山山傍多平原禽獸稀少

草樹繁茂沃土宜穀饒蔬果洪武十一年遣人奉金葉表朝貢賜絲幣永樂十二年遣蘇麻固門的里來朝貢其俗上下親狎無寇盜男女椎髻好誦佛經煮海為鹽釀椰為酒產冰腦諸香花錫

百花

百花在海中依山為國國中有奇花嘉樹民俗饒富尚釋教洪武十一年國王刺丁刺者望沙亦遣八智亞壇奉金葉表朝貢產紅猴龜筒玳瑁孔雀

倒掛鳥胡椒

婆羅

婆羅負山面海人多念佛素食惡殺喜施永樂四年國王遣人勿黎哥來朝貢真珠玳瑁瑪瑙車渠賜王及妃文綺

阿魯

阿魯一名啞魯在西南海中土廣人稀物產亦薄永樂五年國王速魯唐忽先遣滿刺哈三附古里

小葛蘭

小葛蘭小國也東連大山西南北皆海永樂中太監鄭和至其國王鎖里人造人入貢俗尚浮屠重象牛飯和酥酪市用金錢婚喪巾服大類錫蘭山自錫蘭山別那里西北海行六晝夜可至

古里班卒

古里班卒在海中永樂三年國王遣人馬的來朝貢其俗土瘠穀少登氣候不齊夏多雨雨即寒俗質朴男女披短髮假錦纏頭紅油布繫身物產甚

薄

呂宋

呂宋在海中其國甚小顧產黃金以故亦富厚人頗質朴不喜爭訟永樂三年國王遣隔察老來朝貢

合猫里

合猫里地小土瘠國中多山山外大海海饒魚蟲人亦知耕稼永樂三年國王遣回回道奴馬高來朝貢產蘇烏木胡椒

磔里

磔里國在東南海中大洲上洲有諸港通海人淳少訟尚佛物產甚薄永樂三年國王遣使馬黑木來朝貢

打回

打回海外小國數為鄰國所苦已乃治兵器與隣國戰戰勝稍得自立永樂三年遣麻勿來朝貢

日羅夏治

日羅夏治海中小國無他奇產產蘇木胡椒人頗



知種藝無盜賊崇佛教永樂三年國王遣文那打時鎮來朝貢

忽魯母恩

忽魯母恩在東南海中或曰在西徼外國小土瘠物產薄永樂三年國王遣已卽丁朝貢

忽魯謨斯

忽魯謨斯在西南海中東連大山國中土厚宜耕種人質直狀貌偉碩喜作佛事常歌舞惡殺永樂

三年國王遣馬刺尼來朝貢產大馬西羊布師

甘巴里

甘巴里在南海中大島上人多織錦粒食亦鮮食永樂十二年國王兜哇刺查遣得名公葛葛來朝

貢

古麻刺

古麻刺在東南海中永樂時王哇來頃本率其臣來朝至福州卒賜諡康靖勅葬閩縣有司歲時祭

討來思

討來思在海中，周徑不百里，城近山，山下有水，赤色，望之如火然。俗尚佛，婦人主家事，市中多駝羊、馬、牛，亦有布縷、毛褐，交易用錢。土宜黍稷，無稻穀。宣德六年，嘗遣人朝貢。

吃力麻兒

吃力麻兒，永樂中遣使十一人來朝，貢方物，惟獸皮、鳥羽、罽褐之類。其俗不事耕農，喜射獵。山、旱水淺，西南傍海，東北林莽深密，多猛獸、毒蟲，得中國

惟黃麝香、磁器甚喜，有達巷，無市肆，交易無期，用金銀。

納失者罕

納失者罕，東去失刺思數日程，皆舟行海中。其國山林川澤，有林木、魚蟲，城東平原，饒水草，可牧馬。馬有數種，最小者高不過三尺，俗敬事僧，僧所至必飲食之，顧尚氣健鬪鬪，不勝者衆共嗤之。永樂中遣使十人來朝貢。

亦思把罕

亦思把罕，於西南海中爲大國，廣袤近千里，四面

皆海西北多山東南皆平沙國有城堅壯王居亦  
侈麗物產豐厚風俗朴厚尚佛畏刑喜施惡奪亦  
有中國人寓寄者時時出賈撒馬兒罕市多馬駝  
少布帛有珠珀而無稻黍日食惟麥糝麥粒麤壯  
甘美永樂中遣使四十四人來朝貢

淡巴

淡巴在西南海中洪武十年國王遣人來貢賜之  
金幣其國風景秀贍土地廣衍泉甘而水清草木  
常業市有交易野無寇盜稱樂土矣

甘把里

甘把里永樂間遣六人來朝貢自言其國小介于  
西南海中與諸鄰國不通交易物產又薄山無長  
林田無宿麥以故國用常乏人民艱窘然奉佛教  
不求積聚無乞丐者

答兒密

答兒密永樂間遣使十八人來朝貢方物賜大統

曆文綺藥茶國在海中，不百里，人不滿千家，有墻壘而無城郭，屋以板覆，田以牛耕，王居官舍，不甚差別，產馬、駝、羊、牛、毛、褐、布、縷，交易兼用銀錢，刑專用箠朴，服屬撒馬兒罕。

阿速

阿速在西海中為大國，多撒馬兒罕，天方諸國人有城倚山面川，川南流入海，海有魚鹽之市，野有耕牧之利，敬佛畏鬼，好布施，惡爭鬪，物產饒，俗涼。

沙哈魯

沙哈魯永樂間遣七十七人來朝貢，國在阿速西南海島中，人民淳直，耻鬪好佛，交易海中諸國西域賈胡來市海中奇物，不惜高價，亦有價廉而得奇貨去者，沙哈魯人不識也。王及酋長居城中，有瓦屋，庶人旅處城外，田野中村落相聚，山川環抱，畜產豐利。



牧唐置都護府，改爲安南。五代時，土豪曲承美據之，已爲南漢所併。宋初，丁璉有其地，封交趾郡王。自是棄爲夷。璉傳弟璿，黎桓篡之。桓傳子龍挺，李公蘊篡之。公蘊八傳，嗣絕。爲其壻陳日昷，所有元攻下之，封其子光昷爲交趾郡王。終元世，貢不絕。亦時時侵掠邊郡，不敢大爲寇。國朝洪武二年，國王陳日燿遣使同時敏等來朝貢。上命侍讀學士張以寧典簿牛諒齎詔封日燿爲安南國王，給鍍金銀印，未幾，日燿卒。璉傳璿嗣，精紹卿於其壻。詔遣編修王濂主事林唐臣封日燿嗣王，而嗟賞以寧得使臣體日燿拜詔甚恭。未幾，爲陳叔明所篡。叔明老弟端代視事，端攻占城，敗死。弟煒代，先是上嘗戒安南占城毋相攻，至是以叔明兄弟怙強，速禍。復遣使諭之，叔明表謝，連歲貢。上厭其數令，三年一貢，毋侈方物。進犀象以勞吾民。二十一年，黎季犛弑煒，立叔明子日焜，命絕其貢。叔明八年死，上以叔明身自爲篡，勅禮臣毋弔，而遣行人陳

誠呂讓諭還所侵思明五縣不聽日焜旋亦為季  
 犁所弑季犁大誅殺陳氏更姓名曰胡一元子蒼  
 曰胡奎僭號紀元國曰大虞永樂元年表言陳氏  
 世絕奎為陳甥求署國事從之已真封為王會陳  
 氏故臣裴柏耆走闕下乞師而老搗亦傳送故王  
 孫陳天平來朝安南使者見天平多泣下詔詰季  
 犁季犁詭請迎天平歸還以國天平行命都督黃  
 中呂毅率兵五千送之季犁遣使迎具牛酒犒師  
 天平及大理卿薛嵩中等引還上大怒以所屬  
 朱能為征夷將軍率新城侯張輔西平侯沐晟等  
 二十五將軍出廣西雲南兩道討季犁而以尚書  
 劉儁督師尚書黃福大理寺卿陳洽督餉親幸龍  
 江禱祭戒諸將毋縱吏士暴掠毋輕進貪功罪人  
 得則歸國陳氏擇立其子孫能行至龍州卒輔進  
 破隘留鷄陵等關傳檄數黎賊二十罪師次新福  
 縣晟亦自雲南至白鶴江遣人與輔會上命輔盡  
 護諸將兵代能時賊恃宣洮富良諸江為固緣江

樹柵立椿，別築土城，備禦甚嚴。欲老我師，輔晟合攻之。下令軍中：丈夫報國立功在此時矣！先登者賞不次，士皆奮，銜枚舁攻具薄城。裨將蔡福先登，眾繼之，舉火城上，銅角齊鳴，賊披靡退，驅象巷戰。遊擊將軍朱廣以畫獅蒙馬，神機銃翼而前，象奔賊大潰，斬獲及蹈藉死者無筭。進克東西都，賊焚城遁，連戰萬劫。江木九江、閩海口皆大破之。諸郡邑相繼降附，輔徧宣上意，令安業隨窮追李黎父于於奇羅海口都督，以牛師繪懸諭之。無

捷聞，詔求陳氏後無存者，父老合辭請郡縣視內地，乃置交趾都指揮布政按察三司，府十七州四十七縣，一百五十七衛，十一所，三市舶司，一以尚書福總布按二司事。勅輔求交趾有能學藝者，舉以聞。六年，輔振旅還，論功進輔英國公，晟黔國公，升安遠伯。餘陞賞有差，已交人簡定反，命晟討之。僞復督師晟戰敗績，僞及都督呂毅叅政劉昱皆沒，賊黨陳季擴、鄧宗異等益猖獗，乃命輔往輔率



吳着又  
失着

諸將敗賊賊子關又敗之太平海口追至清化殲其黨季擴自言我陳王後也請立不許請降許之以為交趾右布政使輔歸復反竟復遣輔轉戰連年賊乃獲自輔之下交南凡三擒偽王威震西南夷中遂留填其地而尚書福有威惠交人懷之弭伏莫敢動十五年召輔還以豐城侯李彬代久之福亦歸尚書陳洽代時中官馬騏墨而殘交人怨之三年之間叛者四五起彬先後討敗之而黎利叔制連吉老過山及從黃彬下能制召人為清化知府利許諾然竟不起而攻却日甚先後破

州諒山府茶籠守琴彭諒山守易先皆堅守力盡俱死之洽力言利詐宜亟誅而中官山壽持撫議甚堅擁兵自衛諸將陳智方政復不相能彼此牽掣師遂敗事聞章皇帝下璽書切責而以成山侯王通總兵討賊通戰寧橋中伏大敗尚書洽死之已敗賊交趾城下殺萬餘人諸將請乘勝蹙賊通不從賊知通怯益聚眾肆掠攻昌江城守將李任顧福日夜拒戰焚其攻具賊益起土山以飛鎗射

武備志卷之六 占度載 度 四夷十六

城中任福率敢死士夜開門殺守土山者襲破其營賊為地道入鑿橫溝應之從溝中發石擊殺賊甚多賊恐大軍至據其城攻圍不休相拒九閱月城中將士三千餘人至是亡其半力竭不能支城遂陷任福皆自刎死中官馮智北向再拜誓不從賊與指揮劉順知府劉子輔俱自經死軍民感其義同死者甚眾上遣安遠侯升黔國公晟分道往援以尚書李慶督師升剽而輕既連勝易賊慶言

直少賊升不德竟中伏死慶又則恩兵亦象而前軍

亂聚被擒時尚書福在軍交人得福環跪泣公在我曹不至此兢送之歸而晟兵竟不出通懼大賂遺利與盟而旋師按察使楊時習爭之強不聽羣臣劾通并馬騏下詔獄論死通後竟脫利美言前國王遺嗣嵩今在老撾請嗣封上集大臣議英國公張輔尚書蹇義夏原吉皆言交南本中國地勞苦而得之不宜墮成功示賊以弱大學士楊士奇揚榮頓首言兵興以來天下無寧歲今瘡痍未起



而復勤之、臣不忍聞、且求立陳後者、太宗皇帝心也、求之不得而後郡縣叛亂相尋、至深厯先帝憂、今因其請撫而建之、以息吾民於計、大便漢棄珠崖前、史榮之安在爲示弱乎、上曰、卿二人言是先帝指朕固知之、明日出髡表諭羣臣、朕以止戈爲武、卽議者未同、無庸恤、羣臣頓首稱善、於是命禮部侍郎李琦、工部侍郎羅汝敬、齎詔召安南文武吏士皆來歸、并覈陳氏後當立者以聞、利遣頭目黎公撰等送還官使西貢附泚入、械歸萬五千、言髡死、陳氏種絕、上心知其妄、然業置之、乃詔利權署安南國事、八年利死、子麟代之、正統初、以麟事朝廷恭、詔封爲安南國王、諭令還所侵欽州地、及逋民二百餘戶、麟卒、子濬嗣、遣兵攻占城、執其王摩訶賁、該以歸、詔歸其王、不聽、濬爲庶兄琮所弑、弟灝嗣、輒侵我土司地、攻殺老撾、宣慰使刀板雅蘭、掌父子爲八百、敗歸、累詔戒諭之、灝驚、灝自如、屢攻占城、併其國、我無以禁、而中官錢能鎮雲

南復私與灝通，闌結諸夷，奸宄繹騷，幾危雲南。賴巡撫王恕發其奸，亂乃弭。弘治十年，灝死，子暉嗣。使者入貢，乞改所賜常服，從王制，不許。十七年，暉卒，弟誦嗣。阮种弑之，立灝庶子調。調孱甚，政在羣下。盜起，國亂。正德十一年，陳嵩弑調，自立。莫登庸逐嵩，立調兄子諱，專其國。嵩奔據諒山，死。諱迫於登庸，奔清化。庶弟應立交人云：應，登庸子也。無何，死。登庸遂竊安南王。其子方瀛，諱竟死清化。故臣

此止諱子，寧居木州，奉馬工，奇老，過為，後嘉清，十

庭當誅，議討之，以咸寧侯仇鸞為帥，尚書毛伯溫督師。伯溫至廣，區畫諸便宜，為進兵計。廣守臣多難之，且謂莫之篡黎，猶黎之篡陳，先後事同，不足誅。登庸亦遣人自歸。廷議未決。伯溫駐師境上，檄諭交人，懸重賞，購登庸父子。懼，請束身待罪。歸欽州四峒故地。世世奉職貢。乃於鎮南關築壇，具儀。登庸率其屬繫頸徒跣，北面匍匐上表降。伯溫承制受之，詔赦登庸歸，廢勿王。以為安南都統使。世

其職仍覈黎寧果黎後則畀以所據地否則已制  
下登庸已死授其孫福海二十六年福海死子宏  
瀾幼阮如桂等擁立之族人莫正中欲爲亂不克  
來奔三十年命宏瀾嗣四十三年貢使黎光賁至  
京光賁以國難羈留南寧者十五年至是乃達其  
後貢遂絕萬曆間莫茂洽爲都統使茂洽死國大  
亂數年鄭惟憐子鄭檢立黎潭後黎維邦爲主維  
邦死檢子松復立維邦子維潭嗣盡逐莫氏遺孽  
莫微州檳榔嶼高新嶺等處黎兵隕結緝海濱遺使  
海詣督臣歸罪請款闕輸貢移文擅用前國王印  
守臣詰之維潭飾辭對然請款愈堅因與約必以  
高平居莫氏如黎氏漆馬江故事維潭心難之業  
爲期啓關有日矣遂遁去頃之復款具言其恢復  
之義歸附之誠第謂高平乃其故土且莫氏篡臣  
不宜以漆馬江爲比守臣曰莫氏在先世雖爲篡  
逆今日乃國家之外臣也爾安得滅之以彼奔敗  
之餘使得假息一隅毋遽殄絕是我國家所以鎮

撫四夷共其患難之意也。且彼此分定，我諸土司亦毋敢黨亂，以遺爾憂於爾，豈不利焉？而愛此尺寸之地，為維潭，乃聽二十四年夏四月，築壇具儀，受其降，具如登庸故事。督臣陳大科疏聞，因盛言莫之篡黎，其事逆先朝，猶赦其愆，况黎之復讎，其名正，今日宜許其順，以夷治夷。祖宗成法，事下兵部議。如大科言，詔以維潭為都統使，予莫敬用以高平令。維潭毋得侵害安南，復定其地，東至海西。

千七百里，南接嶺南，北連思州，其君長皆獯獯。

二名以偽名事中國，自黎氏以來，雖奉貢稱藩，然自帝其國中，如趙佗故事，死則加偽謚，黎暲之弑，或云鄭惟鏞為之，陳暲討惟鏞而僭焉者也。諛者惟鏞所立也，鄭宗強亡黎者，鄭也。登庸乘亂而竊其柄者也，寧者非真諛子也，傳聞厖不得而詰矣。其俗惟交愛人，僮驩演人淳秀，有華風文學，則驩演為盛。其山川佛跡，勾漏傘圓，富良江、宣光江為大產，金珠珊瑚玳瑁丹砂，諸香蘇合油胡椒，矜

羊角犀角、兕、白鹿、猩猩、狒狒、白雉、翡翠、蚌、蛇、蟻、子、鹽、醢、波羅密、菴羅果、烏木、蘇木

茅子曰：昔當宣德間，西東楊稱名臣哉！然其勸宣皇帝之棄安南，先臣謂良策也。我敢同聲而和耶？文皇帝兩出師，損士衆，傾府庫，竭倉廩。當是時，天下良苦之。數公者，固腹心帷幄之臣也，豈不可置一語哉？及郡邑之戍守之，章章有程，士大夫便於朝，農便於野，商賈便於道，一夫跳梁，委而棄之，肯使以輔守之，如黔之於雲南也。安得屢叛哉？其議棄之也，輔實爲元老，不敢堅其說，將有望耶？抑不得已耶？嗟乎！屯法之弊，軍民均病焉。二公之所爲也，恩可殉法，可弛根本，可不虞况區區疆域哉！迨肅皇帝以天縱之英武，慨焉欲正篡弑之罪，而當是時，有君無臣，至今惜之。君臣之難相遭也如此哉！然有文皇在，數公者皆宣力王家者也。故曰：爲君難，謹按其疆域之詳，及進兵之道於左方，以告後之君臣。

疆域

永樂四年、建安南等處承宣布政使司、提刑按察司、都指揮使司、治交州府、領府一十七州、四十一縣、一百四十二、又州五、領縣一十五、共為州四十

六縣、一百五十七

交州府

領州五、縣一十三

慈廉州

福安州

威蠻州

利仁州

三帶州

英留縣

清潭縣

清庭縣

應平縣

平陸縣

利仁縣

安朗縣

安樂縣

扶寧縣

立石縣

北江府

領州三、縣七

嘉林州

武寧州

北江州

嘉林縣

超類縣

細江縣

善才縣

東岸縣

慈山縣

善誓縣



諒江府 領州二  
縣一十六

諒江州

上洪州

清遠縣

那岸縣

平河縣

鳳山縣

陸那縣

安寧縣

保祿縣

古隴縣

唐安縣

多錦縣

諒山府 領州七  
縣五

上文州

下文州

七源州

萬厓州  
下思州

黃原州

上思州

丘温縣

鎮夷縣

淵縣

丹巴縣

脫縣

新安府 領州四  
縣一十三

東湖州

靖安州

南策州

下洪州

至靈縣

岐山縣

古費縣

安老縣

水棠縣

支封縣

新安縣

和同縣

利縣

古度載 度 四夷十六

十三

萬寧縣

雲屯縣

西岐縣

清沔縣

建昌府 領州六  
縣六

快州

建昌縣

布縣

真利縣

東結縣

芙蓉縣

永涸縣

鎮蠻府 領縣  
四

廷河縣

大平縣

古蘭縣

奉化府 領縣  
四

美祿縣

西真縣

膠水縣

順爲縣

建平府 領州一  
縣六

長安州

蠻安縣

大懿縣

安本縣

望瀛縣

安寧縣

黎平縣

三江府 領州三  
縣六

北江州

宣江州

沱江州

麻溪縣

夏華縣

清波縣

西蘭縣

古農縣

宣化府

領縣九

曠縣

當道縣

文安縣

平原縣

底江縣

收物縣

大蠻縣

楊縣

乙縣

大原府

領縣十一

富良縣

司農縣

武禮縣

同吉縣

大通縣

宣化縣

感化縣

天原縣

清化府

領州四縣一

九真州

愛州

清化州

葵州

安定縣

永寧縣

古藤縣

梁江縣

東山縣

古雷縣

農貢縣

宋江縣

俄樂縣

石碣江縣

安樂縣

文安府 領州四縣  
一十三

驩州

南靖州

茶籠州

王麻州

衙儀縣

友羅縣

丕祿縣

士油縣

偈江縣

真福縣

古社縣

土黃縣

東岸縣

石塘縣

奇羅縣

盤石縣

河華縣

新平府 領州二

衙儀縣

福康縣

左平縣

順化府 領州一縣  
一十一

順化州

利調縣

石蘭縣

巴閩縣

安仁縣

茶偈縣

利蓬縣

乍令縣

思蓉縣

蒲台縣

蒲浪縣

士榮縣

升華府 領州四縣  
一十一

正德志卷之六

升華州

思義州

黎江縣

都和縣

安蒲縣

萬安縣

具熙縣

禮梯縣

持羊縣

白鳥縣

義純縣

鵝孟縣

溪錦縣

廣威州二、領縣

麻籠縣

美良縣

宣化州三、領縣

赤土縣

車來縣

鬼縣

籠縣

蒙縣

四忙縣

歸化州四、領縣

安立縣

文盤縣

文振縣

水尾縣

演州三、領縣

瓊林縣

茶清縣

芙蓉縣

安南偽制、即交州偽東都、僭設五府五部六寺御  
史臺通政司五十六衛四城兵馬等衙門、附郭府

武備志卷之六

占度載

度 四夷十六

十七

正備志卷之五  
一曰奉天縣二曰廣德永昌其西都今爲清華承  
政古齋本登庸故鄉無城郭以鐵力木作排柵三  
層爲外衛登庸所自居也外分道十三設承政司  
憲察司總兵使司

安邦承政司卽交州地領府一曰海東  
海陽承政司卽新安地領府一曰海陽

山南承政司卽諒江建昌奉化鎮蠻建平地領  
府一十一曰上洪下洪天長廣東應天荆門新

興長安卽北江義興  
京北承政司卽北江諒江地領府四三北河

山諒江順安

山西承政司卽交州三江嘉興歸化地領府六  
曰歸化三帶端雄安西臨洮沱江

諒山承政司卽諒山地領府一曰諒山

太原承政司卽太原地領府三曰太原富平通  
化

明光承政司卽宣化地領府一曰宣化  
興化承政司卽廣威州地領府三曰興化廣威

天關

清華承政司，即清化地，領府四，曰紹天、鎮寧、蔡州、河中。

義安承政司，即義安、演州地，領府八，曰義安、肇平、思義、奇華、德先、演州、北平、清都。

順化承政司，即順化、升華地，領府三，曰順化、英都、昇華。

廣南承政司，即義安、領府三，曰廣南、茶麟、五麻。

入交道三

一由廣西，一由廣東，一由雲南，由廣

則用水軍伏波以來皆行之，廣西道宋行之，雲南道元及我朝始開，廣西道亦分為三，從憑祥州入者，由州南關隘，一日至交之文淵州坡壘驛，復經脫朗州北，一日至諒山衙，又一日至温州之北，險徑半日至鬼門關，又一日經温州之南新麗村，經二卜江，一日至保祿縣，半日渡昌江，又一日至安越縣南市橋江下流北岸，一道由思明府入，過摩天嶺，一日至鬼陵州，過辨強隘，一日至祿平州州。

西有路一日半至諒山府若從東南行過車里江此江永樂中黎季犛堰之以拒王師後偵知其堰處乃決之以濟師一日半至溫博州又一日率過耗軍峒山路險惡又一日至鳳眼縣又分二道一道一日至保祿縣亦渡昌江一道入諒江府亦一日至安越縣之南市橋江北岸各與前道會其自龍州入者一日至平而隘又一日至七源州二日至文蘭平茄社又分為二道一道從文蘭州一日

源經右隴之南沿江南岸而下一日至世安縣

地至安勇縣又一日亦至安越縣之中市橋江北岸一道從平茄社西一日半經武崖州山經二日至司農縣平地又一日半亦進至安越縣之北市橋江上流北岸市橋江在安越縣境中昌江之南諸路總會之處隨處皆可濟師一日至慈山府歷東岸嘉林等縣渡富良江以入交州雲南亦有二道其一道由蒙自縣經蓮花灘入交州之石隴關下程瀾峒循洮江源右岸四日至水尾州又八日





至文盤州，又五日至鎮安縣，又五日至夏華縣，又  
三日至清波縣，又三日至臨洮府，洮水，卽富良江  
上流，其北爲宣光江，南爲沱江，所謂三江者也。臨  
洮，二日至山圍縣，又二日至興化府，卽古多邦城，  
自興化，一日至白鶴神廟，三岐江，又四日至白鶴  
縣，渡富良江，其一道自河陽隘，循洮江左岸，十日  
至平源州，又五日至福安縣，又一日至宣江府，又  
二日至端雄府，又五日亦至白鶴，三岐江，然皆山  
徑，欵則難行，其循洮江，自廉州，鮮雷，雷山，地勢極險，  
道也。若廣東海道，自廉州，鮮雷，雷山，地勢極險，  
一、二日可抵交之海東府，若沿海岸以行，則烏雷  
山，一日至永安州，白龍尾，白龍尾，二日至玉山門，  
又一日至萬寧州，萬寧，一日至廟山，廟山，一日至  
屯卒巡司，又二日至海東府，海東，二日至經熟社，  
有石堤，陳氏所築，以禦元兵者，又一日至白藤海  
口，過天寮巡司，南至安陽海口，又南至塗山海口，  
又南至多漁海口，各有支港，以入交州，自白藤而  
入，則經水棠、東潮二縣，至海陽府，復經至靈縣，過

黃徑平灘等江其自安陽海口而入則經安陽縣  
至荆門府亦至黃徑等江由南策上洪之北境以  
入其自塗山而入則取古齋又取宜陽縣經安老  
縣之北至平河縣經南策上洪之南境以入其自  
多漁海口而入則由安老新明二縣至四岐溯洪  
江至快州經鹹子關以入多漁南爲太平海口其  
路由太平新興二府亦經快州鹹子關口由富良  
江以入此海道之大略也交州之東有海陽荆門  
南策上洪下洪鹹子關快州新明二縣  
海陽荆門  
淺舟以便入港云

武備志卷二十九

武備志卷二十九

防風茅元儀輯

防風茅元儀輯

古度載

度 五十

四夷 十七終

朝鮮考

朝鮮箕子封國漢初為燕人衛滿所據傳至右渠  
武帝攻殺之置真番臨屯樂浪玄菟四郡漢末公  
孫氏晉高氏並據其地高本扶餘別種人改國號

武備志卷二十九 古度載 度 四夷十七

曰高麗居平壤卽樂浪也。已爲唐所破。東徙。後唐時王建代高氏。并有新羅百濟地。益廣東徙松岳。以平壤爲西京。元至元中。西京內屬。置東寧路總管府。畫慈嶺爲界。國朝高皇帝洪武二年。王顥表賀卽位。遣符璽郎僕斯齎金印誥文封顥爲高麗國王。使者入謝。上從容問王居國何爲。城郭修乎。甲兵利乎。宮室壯乎。頓首言東海之波。臣朝夕禮覺。王甚恭他。未皇也。爾書論王佛法非。所以治國。後世無所其何。震之。有王國。北抵。南。虜創于此。恐將逸于彼。倭狡而貪。出沒海上。且窺王虛實。朕私憂之。設險蒐乘。以固吾圉。惟王念哉。今以經史諸書賜王。其悉朕意。中書省臣言高麗使者往來。私爲市。非法。請征其入。而禁其出不聽。五年。顥請徙耽羅國所留蒙古人。及征蘭秀山。逋寇報詔。耽羅爾附庸也。蒙古亦人耳。爾何棄焉。逋寇以朕命命之。傳檄可致。勿用兵。頃之貢馬五十疋。道亡其二。使者以聞。及馬至。無恙。詰之。則使者

所償也。上責其不誠，却之。七年，諭中書省臣曰：古諸侯事天子，比年小聘，三年大聘，五年一朝。九州外夷戎世見而已。高麗去中國近，知經史禮樂，非他邦比。宜令三年一聘，不則比年聘。曩高麗貢獻數使者，溺海幾不返，甚失朕意。丞相其明以諭王。八年，顯弒死，子禍嗣，貢不如期，却之。羈其使，用詔仍勅遼東守臣絕勿通。十七年，表請故王謚及嗣，對不許。十八年，許之。明年貢馬千疋，布萬匹，謝請。昌歲中，兩請入朝，皆不許。李成桂復廢昌，立定昌。國院君瑤嘗遣子奠來朝，奠未歸而成桂廢瑤，自立王氏。自五代至今，傳數百年，絕其國評議司。表言禍昌不當立，瑤暴虐，失人心，國虛無。王舍成桂，莫適與也。惟朝廷命之上曰：彼夷耳，吾何誅成桂？更名里，徙居漢城。已請更國號，詔仍稱朝鮮。二十八年，入貢表語謾，逮撰表者鄭總，羈留之。令遼東絕朝鮮，里老請子芳遠嗣。永樂元年，賜冕服，經

武備志卷三十一 占度載 度 四夷十七

籍從芳遠請也。六年世子禔來貢。八年獻馬萬匹。助征虜。十三年表更立子禔爲世子。是年芳遠老。請以禔嗣。宣德元年遣使賜禔五經四書及性理大全綱目通鑑。因謂禮臣是書有國家所當知。朕嘉惠遠人。故賜之。四年禔進海東青。制詔珍禽異獸。非朕所貴。其勿進。方物効誠而已。母金玉器。禔再進。再諭之。已請遣子弟入學。不許。仍賜諸書。俾學于國中。正統四年建州東西凡察童倉逋居朝。鮮界上制酋李請。往以窮歸。臨別遇之。善。聊翼而歸。建州禔表請凡察以窮歸。臨別遇之。善。聊翼而歸。飛必索之。凡察復言。禔羈留其私屬。請檄還不。則隨以兵。詔兩解之。且慰藉禔。國家以王爲東藩。如凡察直夷裔之。何敢望王。彼其懷鳥獸心。去留無恒。王第善自備。毋與較。景泰元年賜禔世子珣冕服。禔卒。珣嗣。三年卒。子弘暉嗣。穉而孱。遜其叔瑒。天順三年邊臣疏瑒私與建州東西董山通。已又殺毛憐酋郎卜兒哈。累詔戒諭之。成化三年進海青白鵲。却之時方征建州。瑒遣中樞府知事康純

八十一 古度載 度 四夷十七

等率兵助王師捕斬李滿住及其部落遣使來獻  
 俘璽書褒嘉之明年琛卒子耽嗣六年耽卒從子  
 婁嗣復出兵助擊建州捷聞遣中使賚王金幣并  
 及其將士弘治八年婁卒子惟嗣惟病風遜其弟  
 懌嘉靖二十三年懌卒子崐嗣未踰年卒子岨嗣  
 時日本入寇舟漂至朝鮮及奸民往來海上私與  
 復市岨輒捕以獻上亦厚賜予答其意隆慶元年  
 岨卒從子崐嗣李氏自成桂以來事朝廷恭歲時  
 使者往來有大事則備謝其國他夷不道取望也如  
 成桂立高皇帝雖置不問然心惡其篡而傳者復  
 以成桂為仁人子故祖訓謂其父子先後弒王氏  
 四王其後嗣當永樂正德嘉靖間累表自白言恭  
 愍之弒由嬖臣倫仁人誅倫立禍禍既立則遣兵  
 侵遼東先臣成桂懼于上國返其兵禍遂遜位于  
 子崐而恭愍妃安氏以禍崐皆非王氏不當立乃  
 黜崐立瑤瑤復不道國人請命高皇帝立先臣贍  
 瑤別邸終其身先臣實未嘗為弒而虛蒙此聲又

武備志卷三十一 占度載 度 四夷十七

家世出新羅司空顧以為仁人子皆冤甚乞下史館昭雪之神廟初乃得請其地之釜山者海口也與日本相對釜山之民向與倭往來互市無間有長子孫通婚姻者曰倭戶又曰麗倭時王叒久於位怠棄政事其臣柳承寵李德馨輩邪說得政戎事廢弛故日本酋平秀吉乘之師起不兩月而封疆已失其半矣人王京王叒奔義州告急於本朝乃拜兵侍郎宋應昌為經略將兵以勦之是時議者謂倭難馴之類故勦之者不惟恤國機亦以巨害而兵尚書石星入沈惟敬之說使往倭營說封貢星之意以倭之所以蹂中國者在不得互市耳可以表餌代甲兵與之封號如北虜西番以備四夷來王之禮固無所不可而惟敬乃講張其說遂私許以帝女下降而其議兩抗而不入矣應昌薄軍平壤倭來博戰遂乘之斬獲頗多於是降議始有緒以詔旨宣諭之羅拜聽命去王京送還五子宮眷百餘口言者謂應昌不任乃以顧養謙代



養謙疏上與朝議不合亦謝病去乃以孫鑛代是時小西飛者報命因請封上以倭尚屯金山乃庭詰之小西飛稽顙曰留軍待封使非敢有它懷乃鑄王印遣臨淮侯長子李宗城副將楊方亨往封之是時惟敬謂功多可得專使卽不爾亦可介而兩不用宋城復執袴不諳事謾罵惟敬惟敬思有以困之且倭戀釜巢未肯輕去遂羈二使於倭營一載度其窘以危言惕之宋城棄璽書而遁朝議冊使得渡海朝鮮冊使歸德將齎璽書王始微冊使謝及期引使者入見方亨前立惟敬捧印立階下良久忽殿上黃帷開一老叟杖挾一青衣而出卽關白秀吉也侍衛呼噪二使匍伏老叟頗加詬讓衍長曰此天朝送禮人宜優待之始出就館次日宴冊使惟敬方發言撤兵通好秀吉卽怒曰天朝遣使封我我不敢辭朝鮮決不許和天使亦不須久留詰朝可卽發我當再征朝鮮耳二使行至郎古耶將渡海倭酋質秀吉書來二使謂謝表也

發之乃檄責朝鮮列其三罪至金山金山倭營尚  
弱朝鮮將李元翼欲乘虛擊之惟敬不可乃私市  
珍異爲秀吉貢物以詭報而倭兵陸續渡海以行  
長清正與哥義弘將朝鮮避兵顛越本朝復議出  
師而兵已盡撤募者不至乃下石星於理時倭兵  
二十餘萬分五路而入不復掠財嗜殺唯據險守  
城爲久遠設施第敵本因糧朝鮮而朝鮮久遭兵  
燹公私無儲野谷未蕃故倭亦待秋而進鑽乃議  
開城千四百里營謀以勸其據朝鮮險自寧城至  
其國兵以漢戰卽山以鑄錢因地以開屯亦爲久  
遠設施未幾鑽亦去而邢玠代楊鎬爲經理惟敬  
度不能得之秀吉乃乞朝鮮僧百計說清正終不  
得懼得罪將竄降倭玠乃密授南原守將楊元擒  
獲之惟敬恨元乃以虛實報行長攻破南原得拓  
林要路水陸並闌入全州破守將陳愚衷遁時慶  
尚大半已陷全羅之南賊皆橫行逼王京玠尚未  
出山海關朝鮮惟倚藉經理鎬鎬駐平壤不卽進

聞二城破始至王京漫無一籌是時朝議以朝鮮  
 不自奮檄責其王苟獎率三軍死守社稷當大發  
 兵餉以助討賊如自輕宗廟竄伏草莽求緩須臾  
 中國豈得代為爾戍弗特兩端以悞機務朝鮮王  
 具言誠款請躬服橐鞬以待指揮是時王京水路  
 要害皆為賊所得使其半由陸牽制於南半由水  
 抄入於北則吾兵陷死地而倭犯旅順犯天津犯  
 登萊無不可直踐中國第倭酋無雄略恐離海口  
 易進難退以統兵營而後得待兵餉之集玠未抵王京倭  
 遊兵先至全義館距王京止百五十里偏將楊登  
 山牛伯英敗之斬其驍將葉一枝倭氣稍挫玠至  
 覘知行長營在金山清正營在西生浦與諸將計  
 曰我先攻金山則倭據險阻我水陸失援必先破  
 清正則可以盡步兵之力東至東萊機張北至慶  
 州蔚山但必得水軍為奇兵以牽其四顧而陸兵  
 方可出所患者水軍弱耳乃合計步馬共得四萬  
 餘并將高麗之軍萬餘以高策為中軍李如梅為

左軍李芳春為右軍大將麻貴同經理鎬自忠州  
烏領向東安而趨慶州專攻清正然恐行長自西  
來援則令中軍扼全羅使不暇顧又摘三路騎兵  
千餘人同朝鮮之師由天安全州南原而下命平  
壤一帶備行糧十二萬聲言大舉以搖其心分其  
勢水軍寡使暗伏俟戰鳴鼓為疑兵倭敗遁則夾  
擊之盟師而發是時丁酉十二月四日也至二十  
日兵會於慶州知賊巢於蔚山蔚山之南為島山  
其陸路則由彥陽亦可通金山麻貴將朝鮮攻蔚山  
分軍扼彥陽以絕金山之援李如梅等斬獲四百  
四十餘遂逼島山營遊擊茅國器又斬獲六百六  
十餘遂密匝四圍困之十日倭食盡汲斷至嚼紙  
飲溺并食以食善礮者而餘聽其餒死礮彈以碎  
鐵蘸藥可一發傷兩人清正固守不下俟我之怠  
詐以降請鎬信之疏報曰清正乞降臣不之許必  
當生擒以獻闕下老將吳惟忠曰圍城必缺走而  
可擒也鎬叱之迷十日行長援至然恐我師乘其

後止抽精銳二千遍樹旗幟蔽江而下水兵寡故  
不足以禦鎬震懼議正月初四撤兵先一日輕騎  
遁去士皆奔竄清正襲之損失過半以是鎬罷歸  
三軍俱回屯慶州築濬以自固乃益召川廣兩浙  
之師而名將陳璘劉綎張榜鄧子龍藍芳威等皆  
至以萬世德為經理玠以地理隔越山川險阻兵  
不可聚分為水陸四路以李如梅主中麻貴主東  
劉綎主西陳璘主水合師十萬各守信地未幾如

海軍進是時倭據朝鮮七年于茲矣沿海千  
里分為二窟清正仍據蔚山行長則據順天義弘  
則據望津泗川麻貴駐溫井當清正深溝高壘時  
出遊兵以擾之劉綎駐水源當行長行長寨逼于  
海綎兵不能進乃誘行長出會以擒之每期則單  
騎候於道行長漸信之而綎部下降倭洩其謀行  
長驚遁綎以兵迫之不利愈迫之遂大獲董一元  
當義弘躬往宣府募家丁未至裨將茅國器請以  
身當賊日有斬獲乃作檄諭之以携其黨黨有離

心乃俟一元至大舉倭臨江固守勢若長蛇國器  
日觀其形勢以望洋爲首首碎則立破矣然晉江  
不可飛渡當以計得之邏騎得一婦自倭營來懷  
中出一紙署曰此婦將度異域吾憐而贖之天兵  
弗害也未曰知吾姓者令公之後埋兒之父問吾  
名者有或之口無才之按國器贊畫諸葛繡解曰  
此郭國安也以語參謀史世用世用躍然曰郭國  
安華人也往與共在日本誓自効於本朝今在茲  
者國安也乃遺書終之於九月十日使火燒其  
俟我師渡焚糧以應之至期如所約遂大勝奪其  
營倭退守於泗川是日麻貴亦襲破永春焚其營  
壘積聚二十一日西破昆陽焚燬殆盡三營旣破  
我兵得駐江南二十八日夜半襲泗川驍將李寧  
以先入失道陷沒我兵反爲所乘及曉我兵四集  
倭奔敗遂斬獲數百倭棄城奔新寨乃燒其東陽  
倉二十九日議取新寨卽義弘所居也國器曰倭  
雖敗而士尚衆併歸大營其守必力攻之不下而

援兵四集，往事可鑒也。不若先攻固城，倭方挫未  
敢出救。固城拔，則新寨援絕。此長策也。元狃于  
屢勝，掀髯曰：疾雷不掩耳，寨將不戰而下矣。遂進  
師城，幾壞而木槓破，藥煙障目。倭遂乘之，我兵大  
敗，奔潰。國器欲死守望津，而諸將已不能軍，乃還  
星州。是時陳璘、鄧子龍等扼海道，倭艇不敢橫  
行。忠清道有九龍島者，不可燃犀，裨將方日新過  
其處，銃驚水怪，一軍盡沒。十月，世德至王京，乃移  
以感激之。是時倭衆久思歸，德儼心動，值秀吉死  
其子金哥幼，國中潛謀篡奪，三將皆欲歸，莫敢先  
發。國器知義弘素怨秀吉，可圖也，乃遣茅國科持  
世德檄齎金帛，以見義弘。郭國安從旁贊之，義弘  
諾。國安私謂國科曰：國有大故，當疾歸，所恃者  
金山數月糧耳。糧盡當歸矣。已而清正糧果盡，告  
備。義弘、義弘不許。清正乃先撤蔚山之師，義弘行  
畏，以次而撤。陳璘俟其渡海，以水師邀之。鄧子龍  
深入，後軍火器悞中其帆檣，遂戰沒。我兵戰益加

倭不善水戰且無鬪志遂大敗復竄於岸者為陸  
兵所掩溺死萬餘斬首尚千餘級行長最後發師  
猶在道為劉綎所邀大敗之至是三路二十一寨  
悉蕩平是時戊戌十一月也我師歸朝鮮得再有  
其國焉至庚子善後始畢太司農計度支自珎出  
凡四載用餉銀八百餘萬兩軍資不與焉松卒子  
暉嗣四十六年奴酋犯順乃勅王整軍協勦經略  
楊鎬於己未二月十一日誓師而發鎬即故經略

朝鮮通土且猶有頭使朝鮮聞也然事急莫敢言者鎬

以詔旨發其師暉命姜弘立為都元帥金景瑞副  
之率士萬三千人銃手居多朝鮮之習火器自東  
征始也其法以木為牌並列如牆開穴置銃銃力  
頗猛鎬命屬於劉綎綎即征東時大將也時當一  
面其道出寬奠與朝鮮近故使屬之而命遊擊喬  
十琦耑督焉綎之師頗有斬獲朝鮮再喪之餘稍  
知訓練亦能成軍虜覆他路將杜松假其旗幟以  
襲綎軍綎十琦皆戰沒朝鮮裨將金應河據山為





營嚴統以拒虜中統不退天乃大風揚塵統不能  
發應河據胡牀持大弓射賊力屈而死弘立與景  
瑞舉軍降次年天子下詔恤朝鮮之死事者命經  
歷程崙以二萬金往廷議又請以行人劉時俊往  
且駐劄義州以獎勵朝鮮士卒是時朝鮮使臣在  
京師以往者東征之役官軍頗暴其民請自奉勅  
齎賚以往不敢煩天使且言殘敗之餘未能整衆  
義州之駐無益事宜本兵黃嘉善遂請令順齎勅  
外藩之意矣時俊辭遂罷其使是時奴常以威脅  
朝鮮朝鮮懼遂陰與通而陽調於我邊臣有言其  
餽鹽米與虜者言路以爲言王暉震恐乃表咎行  
人失辭請命專使并白其遂辭緩禍非敢陰餽鹽  
米疏留中其地東西相距二千里南北四千里分  
八道統府州郡縣其設官略倣中國以田制俸刑  
法不苛俗柔謹宗釋尚鬼惡殺茅居苧衣知文字  
喜讀書上下威儀燦然可觀矣山川九都神嵩北  
岳海鴨綠江爲大產金銀鐵水晶鹽紬苧布白礬

紙、狼尾筆、果下馬、長尾雞、貂豹皮、八稍魚、昆  
布、杭黍、麻、榛、松、人參、茯苓、其貢道由鴨綠江、歷遼  
陽、廣寧、入山海關、達京師、成化中、苦女直邀劫、請  
改道、職方郎劉大夏持不可、議遂寢。

茅子曰、葉少師嘗謂隋唐之際、高麗勁矣、明興、濡  
沫皇風、俎豆詩書、為冠帶國、彼威之而不來、此柔  
之而愈服、雖招携有經、亦先聖之遺化也、成桂初  
興、逆取順守、於今弗替、可謂盛矣、而襲休日久、積

弱、不能守、則唯強者是附、唯強者是附、則不可責  
以忠義、望其圖報矣、今李氏宗社失而復存、朝廷  
之德實與天並、邇者東事紛紜、頗有陰陽、天下不  
能無望焉、夫成桂之於王氏、何如哉、奪其國、以至  
於今、故洪武末年、令遼東絕朝鮮、且著之祖訓焉、  
朝鮮之再通、自永樂元年始也、董山之叛、亦陰受  
其爵、此其通女直之始也、今禮義修於外、觀望存  
於中、我恃其服、彼恣其慢、異日隱憂、恐有不出高

皇豫料者可レ不レ戒哉故詳其疆域于左

疆域

京畿道

楊根郡

豐德郡

水原郡

漢城府

開城府

長湍府

陽州

廣州

潤州

驪州

果州

谷州

坡州

江文何縣

三谷縣

上川縣



清道郡

金海府

密陽府

慶州

晉州

東萊縣

義興縣

昌寧縣

高靈縣

善山府

安東府

泗州

蔚州

清河縣

開慶縣

三加縣

守城縣

寧海府

昌原府

尚州

義城縣

巨濟縣

安陰縣

武清志卷三十一 占度載一度 四美十七

忠清道

清風郡

林川郡

忠州

清州

公州

永春縣

報恩縣

燕岐縣

肩鏡道

端川郡

咸興府

安邊府

延州

惠州

燕州

利城縣

平安道

溫陽郡

矜州

靖州

幸州

扶餘縣

石城縣

蜀莫郡

永興府

會寧府

德州

蘇州

隋州

天安郡

興州

禮州

洪州

保寧縣

連山縣

寧遠郡

鏡城府

開州

合州

代清志卷之三十九 占度載 度一四夷十七

三

加山郡

云興郡

江東郡

順川郡

平壤府

寧邊府

昌城府

安州

定州

价川郡

熙川郡

慈山郡

傳川郡

見仁府

定遠府

合蘭府

靈州

朔州

郭山郡

宣川郡

龍川郡

咸川府

江界府

廣利府

青州

昇州

防風茅元儀輯

占度載

度 五十二

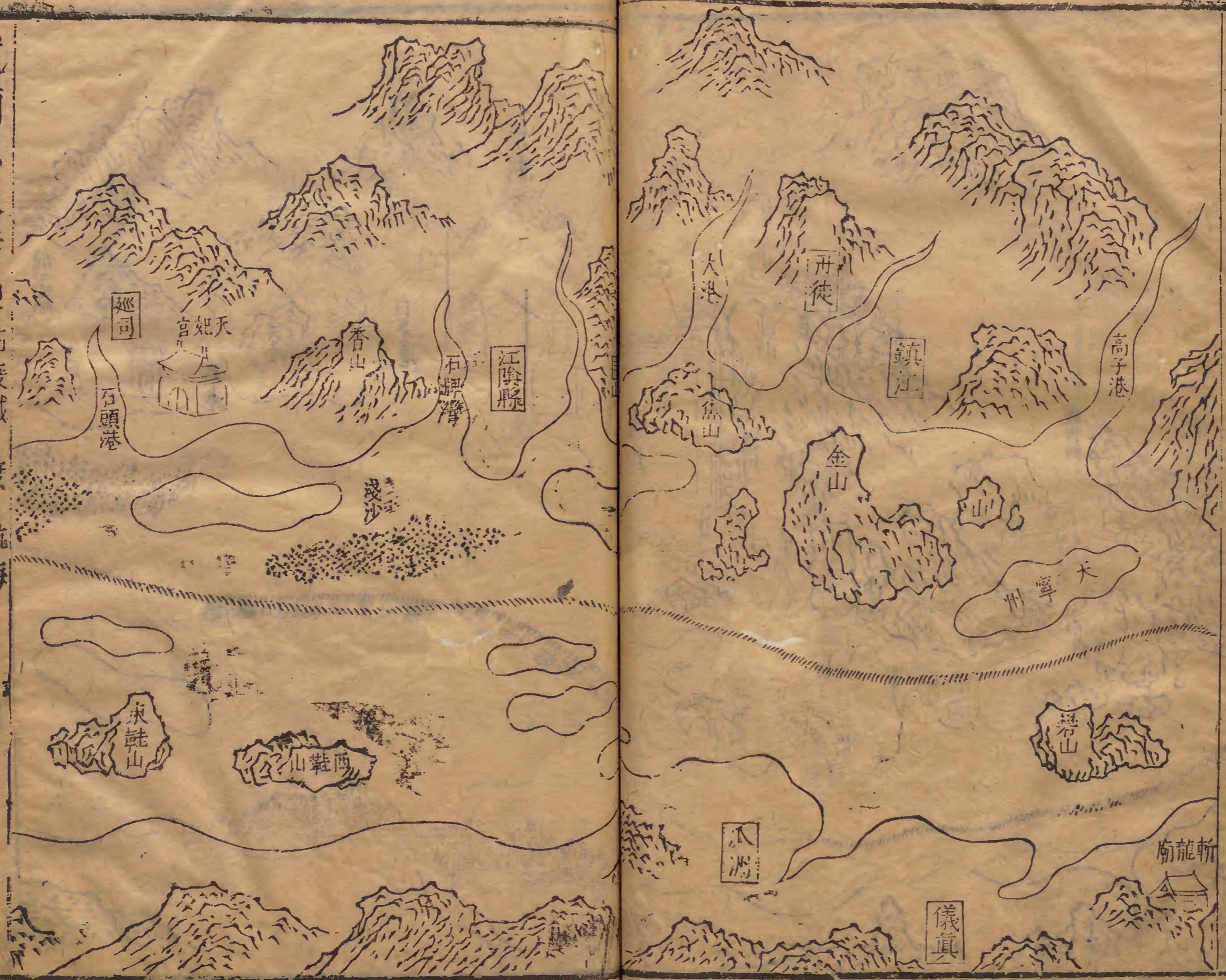
航海

茅子曰禹貢之終也詳哉言聲教所及儒者曰先  
王不務遠夫勞近以務遠君子不取也不窮兵不  
疲民而禮樂文明赫昭異域使光天之下無不沾  
德化焉非先王之天地同量哉唐起于西故玉關



武備志卷一百四  
之外將萬里、明起于東、故文皇帝航海之使不知  
其幾十萬里、天實啓之、不可強也、當是時、臣爲內  
監、鄭和亦不辱命焉、其圖列道里國土、詳而不誣、  
載以昭來世志武功也、











古度載度航海



占度載度航海

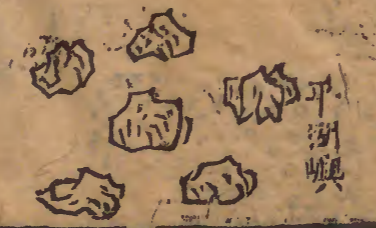




式備志卷三十四 占度載度航海

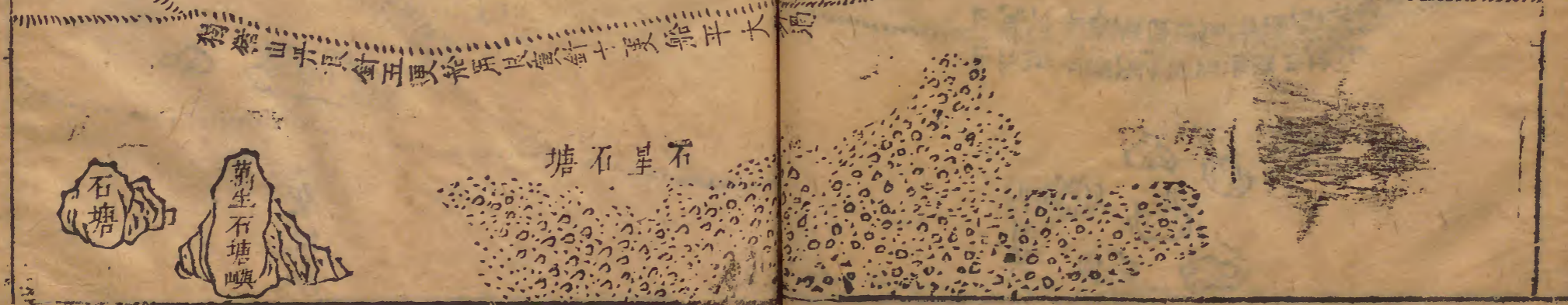


大武山用丹良針七更船平島丘山  
大武山用丹良針西更船平大武山



興化府用丹良針三更船平牛山  
興化府用丹良針四更船平牛山

代前二卷三十四占度載度航海



占度載度航海



欽州

福州

洋嶼

外羅山用壬子針之更船取外羅山外

外羅山用壬子針之更船取外羅山外

交趾界



占度載  
度  
航海

一三

一三

武王廟志卷之三十四  
占度載度航海



武王廟志卷之三十四

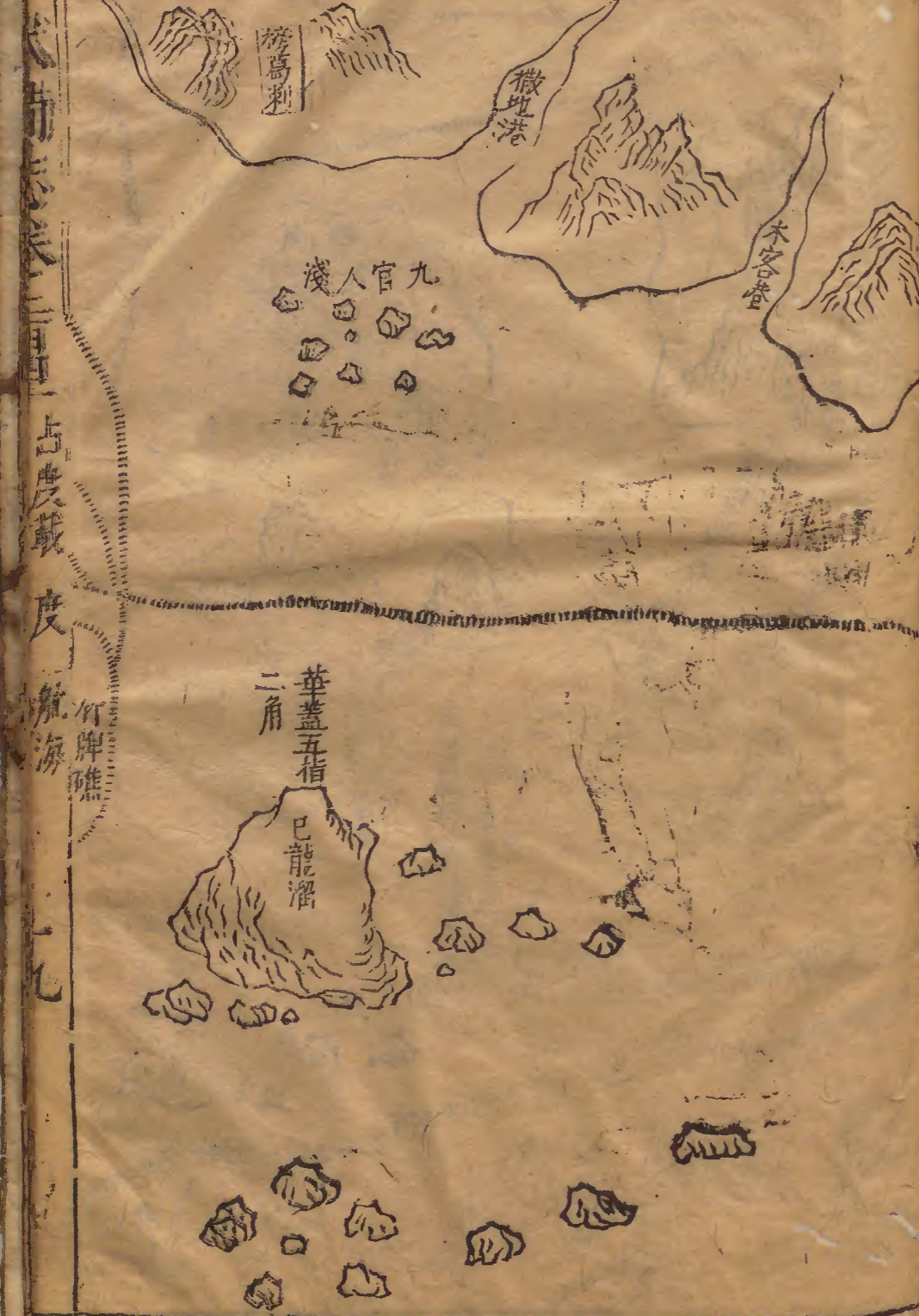














代前

占度載

航海

二





占度載 度 航海



指過洋看北辰星十一指燈籠骨星四指半看東邊織女星七指為母看西南布司星九指看西北布司星十一指丁得把昔開到忽魯謨斯看北辰星十四指

東邊織女星七指平水



南門雙星六指平水

丁得把昔過洋燈籠骨星八指平水

到沙姑馬山燈籠骨星四指半平水

西南布司星九指平水

西北布司星十一指平水

到沙馬姑山看北辰星十四指平水

丁得把昔過洋

辛北辰星七指平水

時月正回南亞里洋率華蓋星八指北辰星一指燈籠骨星丁四指半南門雙星十一指西北布司星四指為母東北織女星十一指平見山

東北織女星十一指平水



南門雙星平十五指平水

燈籠骨星正十四指半平水

華蓋星八指平水

北辰星一指平水

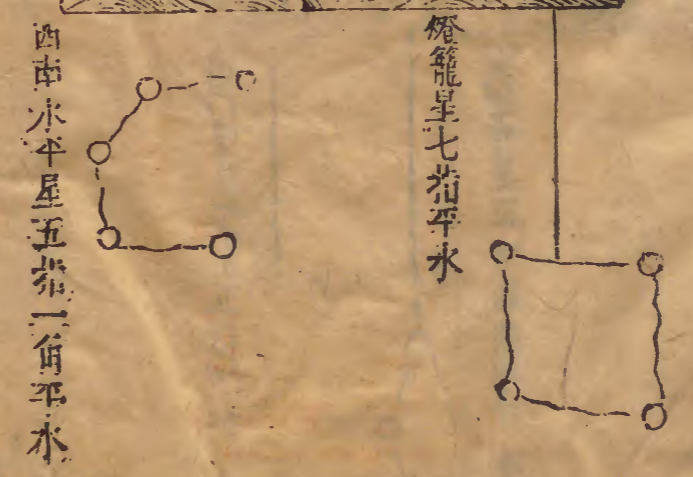
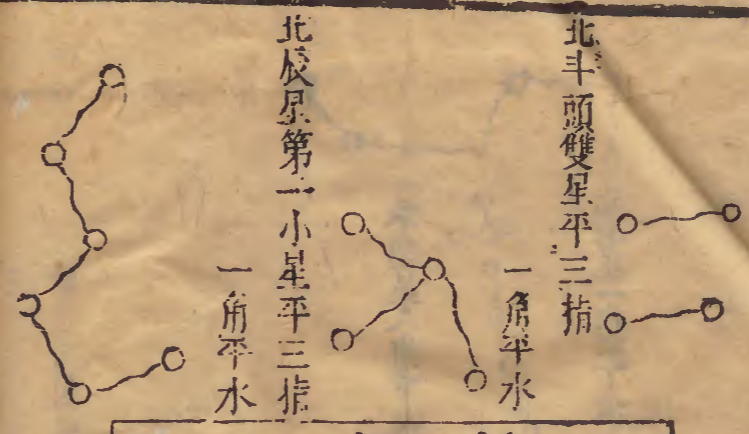
西北布司星四指平水

占度載度

航海

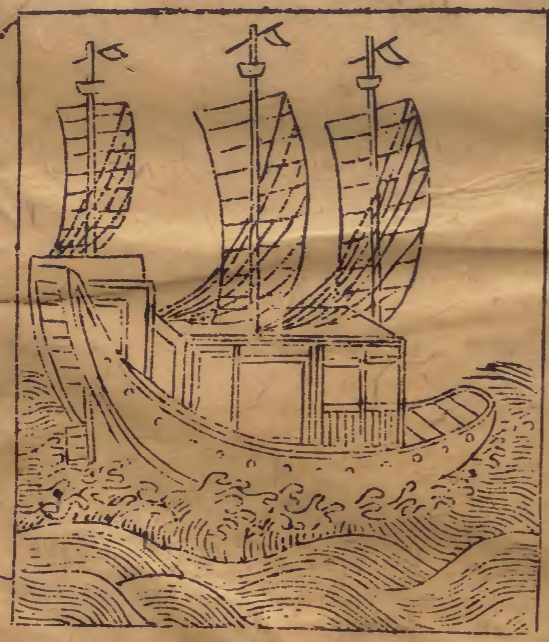
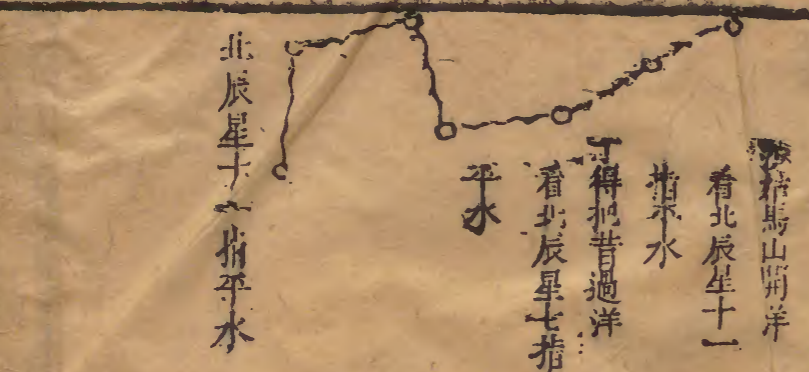
西南布司星四指平水

龍涎嶼往錫蘭過洋牽星圖 看東西南北高低遠近四面星收錫蘭山  
時月往忽魯別羅里開洋牽星圖 看西南邊水平星五指一角正路看東南邊  
燈籠骨星下雙星平七指正路看西邊七星五指半平



忽魯別羅里回古里圖過洋牽星圖

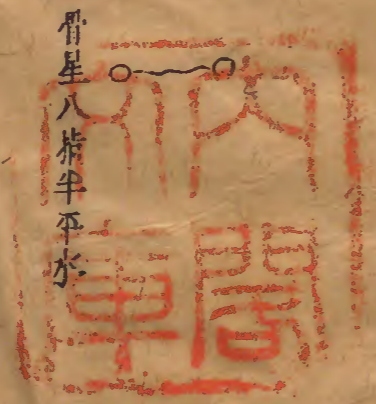
忽魯別羅里回來沙姑馬開洋看北辰星十一指出東邊織女星 布為母看西南邊司星  
八指平丁得把昔看北辰星七指看東邊織女星七指為母看西北布司星八指



西北布司星八指平水

東邊織女星七指平水

西南布司星九指平水



骨星八指半平水

武備志卷三十四

口房書 月 舟 法

三十四

