

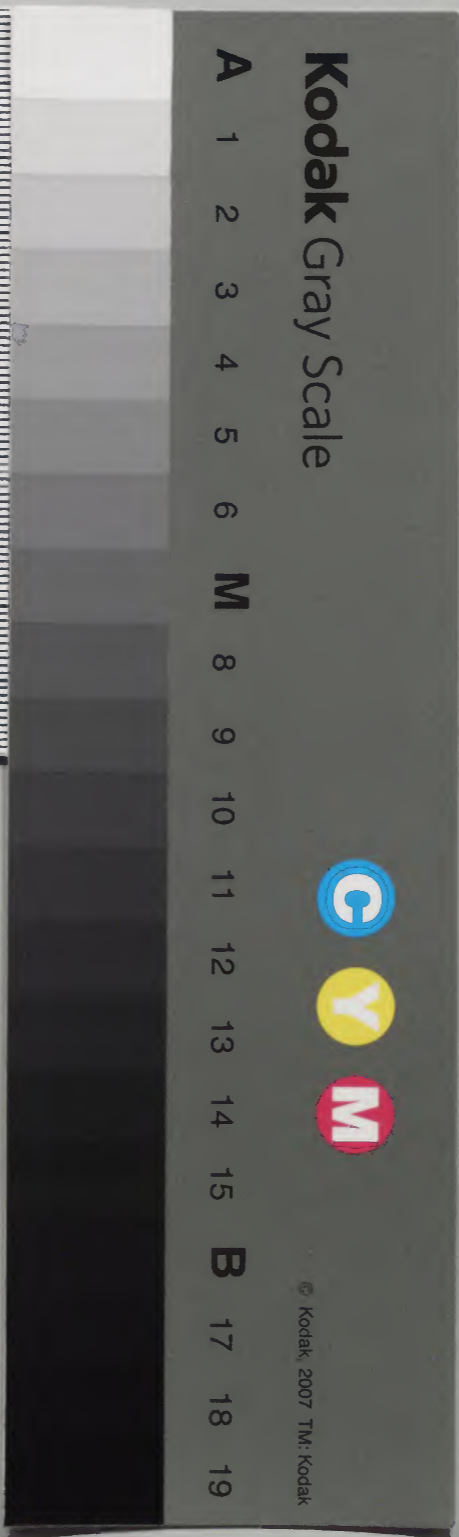
醫國種子

金匱要略論

|      |   |   |   |
|------|---|---|---|
| 漢書門類 |   |   |   |
| 一    | 二 | 三 | 四 |
| 冊    | 架 | 函 | 號 |
| 一    | 二 | 三 | 四 |

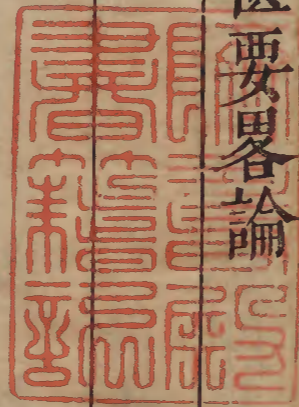
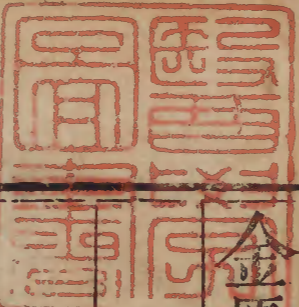
伍

|      |          |
|------|----------|
| 庫文閣內 |          |
| 三    | 二        |
| 漢    |          |
| 內閣文庫 |          |
| 番號   | 漢 12988  |
| 冊數   | 14 ( 5 ) |
| 函號   | 301 18   |





金匱要畧論



醫學校

仲景

臆書張

機述

漢 明 錢塘 盧 復正

△臟腑經絡先後病脉證第一

問曰

上工治未病何也師曰夫治未病者見肝之病

知肝傳脾當先實脾四季脾王不受邪即勿補之中

王不曉相傳見肝之病不解實脾惟治肝也夫肝之

病補用酸助用焦苦益用甘味之藥調之酸入肝焦

苦入心甘入脾脾能傷腎腎氣微弱則水不行水不

行則心火氣盛則傷肺肺被傷則金氣不行金氣不



行則肝氣盛則肝自愈此治肝補脾之要妙也肝虛則用此法實則不在用之經曰虛虛實實補不足損有餘是其義也餘藏準此○夫人稟五常因風氣而生長風氣雖能生萬物亦能害萬物如水能浮舟亦能覆舟若五臟元真通暢人即安和客氣邪風中人多死千般疾難不越三條一者經絡受邪入臟腑爲內所因也二者四肢九竅血脉相傳壅塞不通爲外皮膚所中也三者房室金刃蟲獸所傷以此詳之病由都盡若人能養慎不令邪風干忤經絡適中經絡未流傳腑臟即醫治之四肢纔覺重滯即導引吐納

鍼灸膏摩勿令九竅閉塞更能無犯王法禽獸災傷房室勿令竭乏服食節其冷熱苦酸辛甘不遣形體有衰病則無由入其腠理腠者是三焦通會元真之處爲血氣所注理者是皮膚臟腑之文理也

問曰病人有氣色見於面部願聞其說師曰鼻頭色青腹中痛苦冷者死鼻頭色微黑者有水氣色黃者胸上有寒色白者亡血也設微赤非時者死其目正圓者瘞不治又色青爲痛色黑爲勞色赤爲風色黃者便難色鮮明者有留飲

師曰病人語聲寂然喜驚呼者骨節間病語聲喑喑



然不徹者心膈間病語聲啾啾然細而長者頭中病  
師曰息搖肩者心中堅息引胸中上氣者欬息張口  
短氣者肺痿唾沫

師曰吸而微數其病在中焦實也當下之卽愈虛者  
不治在上焦者其吸促在下焦者其吸遠此皆難治  
呼吸動搖振振者不治

師曰寸口脉動者因其王時而動假令肝王色青四  
時各隨其色肝色青而反色白非其時色脉皆當病  
問曰有未至而至有至而不至有至而不至而  
太過何謂也師曰冬至之後甲子夜半少陽起少陽

之時陽始生天得溫和以未得甲子天因溫和此爲  
未至而至也以得甲子而天未溫和爲至而不至也  
以得甲子而天大寒不解此爲至而不去也以得甲  
子而天溫如盛夏五六月時此爲至而太過也

師曰病人脉浮者在前其病在表浮者在後其病在  
裏腰痛背強不能行必短氣而極也

問曰經云厥陽獨行何謂也師曰此爲有陽無陰故  
稱厥陽

問曰寸脉沈大而滑沈則爲實滑則爲氣實氣相搏  
血氣入臟卽死入腑卽愈此爲卒厥何謂也師曰唇



口青身冷爲入臟卽死如身和汗自出爲入腑卽愈  
問曰脉脫入臟卽死入腑卽愈何謂也師曰非爲一  
病百病皆然譬如浸淫瘡從口起流向四肢者可治  
從四肢流來入口者不可治病在外者可治入裏者  
卽死

問曰陽病十八何謂也師曰頭痛項腰脊臂脚掣痛  
陰病十八何謂也師曰欬上氣喘噦咽腸鳴脹滿心  
痛拘急五臟病各有十八合爲九十病人又有六微  
微有十八病合爲一百八病五勞七傷六極婦人三  
十六病不在其中清邪居上濁邪居下大邪中表小  
邪中裏榮飪之邪從口入者宿食也五邪中人各有  
法度風中於前寒中於暮濕傷於下霧傷於上風令  
脉浮寒令脉急霧傷皮腠濕流關節食傷脾胃極寒  
傷經極熱傷絡

問曰病者急當救裏救表者何謂也師曰病醫下之  
續得下利清穀不止身體疼痛者急當救裏後身體  
疼痛清便自調者急當救表也○夫病痼疾加以卒  
病當先治其卒病後乃治其痼疾也師曰五臟病各  
有得者愈五臟病各有所惡各隨其所不喜者爲病  
病者素不應食而反暴思之必發熱也○夫諸病在



藏欲攻之當隨其所得而攻之如渴者與猪苓湯餘皆倣此

△瘧濕暍病脉證第二

太陽病發熱無汗反惡寒者名曰剛瘧

太陽病發熱汗出而不惡寒名曰柔瘧○太陽病發熱脉沈而細者名曰瘧爲難治○太陽病發汗太多因致瘧○夫風病下之則瘧復發汗必拘急○瘧家雖身疼痛不可發汗汗出則瘧

病者身熱足寒頸項強急惡寒時頭熱面赤目赤獨頭動搖卒口噤背反張者瘧病也若發其汗者寒濕相得其表益虛卽惡寒甚發其汗已其脉如蛇暴腹脹大者爲欲解脉如故反伏弦者瘧○夫瘧脉按之緊如弦直上下行○瘧病有灸瘡難治

太陽病其證備身體強几几然脉反沈遲此爲瘧括萋桂枝湯主之

太陽病無汗而小便反少氣上衝胸口噤不得語欲作剛瘧葛根湯主之

瘧爲病胸滿口噤臥不着席脚攣急必齟齬可與大承氣湯



太陽病關節疼痛而煩脉沉而細者此名濕痺濕痺之候小便不利大便反快但當利其小便○濕家之爲病一身盡疼發熱身色如熏黃也○濕家其人但頭汗出背強欲得被覆向火若下之早則嘔或胸滿小便不利舌上如胎者以丹田有熱胸上有寒渴欲得飲而不能飲則口燥煩也○濕家下之額上汗出微喘小便利者死若下利不止者亦死○風濕相搏一身盡疼痛法當汗出而解值天陰雨不止醫云此可發汗汗之病不愈者何也蓋發其汗汗大出者但風氣去濕氣在是故不愈也若治風濕者發其汗但微微似欲出汗者風濕俱去也○濕家病身疼發熱面黃而喘頭痛鼻塞而煩其脉大自能飲食腹中和無病病在頭中寒濕故鼻塞內藥鼻中則愈○濕家身煩疼可與麻黃加水湯發其汗爲宜慎不可以火攻之

病者一身盡疼發熱日晡所劇者名風濕此病傷於汗出當風或久傷取冷所致也可與麻黃杏仁薏苡甘草湯

風濕脉浮身重汗出惡風者防已黃耆湯主之傷寒八九日風濕相搏身體疼煩不能自轉側不嘔



不渴脉浮虚而濇者桂枝附子湯主之若大便堅小便自利者去桂加白朮湯主之

風濕相搏骨節疼痛不得屈伸近之則痛劇汗出短氣小便不利惡風不欲去衣或身微腫者甘草附子湯主之

太陽中暍發熱惡寒身重而疼痛其脉弦細芤遲小便已洒洒然毛聳手足逆冷小有勞身即熱口前開板齒燥若發其汗則其惡寒甚加溫針則發熱甚數下之則淋甚

太陽中熱者暍是也汗出惡寒身熱而渴白虎加人

### 參湯主之

太陽中暍身熱疼重而脉微弱此以夏月傷冷水水行皮中所致也一物瓜蒂湯主之

### △百合狐惑陰陽毒病證第三

論曰百合病者百脉一宗悉致其病也意欲食復不能食常默默欲臥不能臥欲行不能行欲飲食或有不美時或有不聞食臭時如寒無寒如熱無熱口苦小便赤諸藥不能治得藥則劇吐利如有神靈者身形如和其脉微數每溺時頭痛者六十日乃愈若溺時頭不痛漸然者四十日愈若溺快然但頭眩者二



十日愈其證或未病而預見或病四五日而出或病二十日或一月微見者各隨證治之

百合病發汗後者百合知母湯主之

百合病下之後者滑石代赭湯主之

百合病吐之後者百合雞子湯主之

百合病不經吐下發汗病形如初者百合地黃湯主之

百合病一月不解變成渴者百合洗方主之

百合病渴不差者括蕒牡蠣散主之

百合病變發熱者百合滑石散主之

百合病見於陰者以陽法救之見於陽者以陰法救之見陽攻陰復發其汗此為逆見陰攻陽乃復下之此亦為逆

狐惑之為病狀如傷寒默默欲眠目不得閉臥起不安蝕於喉為惑蝕於陰為狐不欲飲食惡聞食臭其面目乍赤乍黑乍白蝕於上部則聲喝甘草瀉心湯主之○蝕於下部則咽乾苦參湯洗之○蝕於肛者雄黃熏之

病者脉數無熱微煩默默但欲臥汗出初得之三四日日赤如鳩眼七八日目四眦黑若能食者膿已成



也赤豆當歸散主之

陽毒之爲病面赤斑斑如錦文咽喉痛唾膿血五日可治七日不可治升麻鱉甲湯主之

陰毒之爲病面目青身痛如被杖咽喉痛五日可治七日不可治升麻鱉甲湯去雄黃蜀椒主之

△瘧病脉證第四

師曰瘧脉自弦弦數者多熱弦遲者多寒弦小緊者下之差弦遲者可溫之弦緊者可發汗針灸也浮大者可吐之弦數者風發也以飲食消息止之○病瘧以月一日發當以十五日愈設不差當月盡解如其

不差當云何師曰此結爲癥瘕名曰瘧母急治之宜鱉甲煎丸

師曰陰氣孤絕陽氣獨發則熱而少氣煩冤手足熱而欲嘔名曰瘧瘧若但熱不寒者邪氣內藏於心外舍分肉之間令人消鑠脫肉

溫瘧者其脉如平身無寒但熱骨節疼煩時嘔白虎加桂枝湯主之

瘧多寒者名曰牡瘧蜀漆散主之

△中風歷節病脉證第五

夫風之爲病當半身不遂或但臂不遂者此爲痺脉



微而數中風使然○寸口脉浮而緊緊則爲寒浮則爲虛寒虛相搏邪在皮膚浮者血虛絡脉空虚賊邪不瀉或左或右邪氣反緩正氣卽急正氣引邪喎僻不遂邪在於絡肌膚不仁邪在於經卽重不勝邪入於府卽不識人邪入於藏舌卽難言口吐涎

寸口脉遲而緩遲則爲寒緩則爲虛榮緩則爲亡血衛緩則爲中風邪氣中經則身痒而癢疹心氣不足邪氣入中則胸滿而短氣

寸口脉沉而弱沉卽主骨弱卽主筋沉卽爲腎弱卽爲肝汗出入水中如水傷心歷節黃汗出故曰歷節

跌陽脉浮而滑滑則穀氣實浮則汗自出

少陰脉浮而弱弱則血不足浮則爲風風血相搏則疼痛如掣○盛人脉濇小短氣自汗出歷節疼不可屈伸此皆飲酒汗出當風所致

諸肢節疼痛身體尪羸脚腫如脫頭眩短氣温温欲吐桂枝芍藥知母湯主之

味酸則傷筋筋傷則緩名曰泄醜則傷骨骨傷則痿名曰枯枯泄相搏名曰斷泄榮氣不通衛不獨行榮衛俱微三焦無所御四屬斷絕身體羸瘦獨足腫大黃汗出脛冷假令發熱便爲歷節也



病歷節不可屈伸疼痛烏頭湯主之

△血痺虛勞病脉證第六

問曰血痺病從何得之師曰夫尊榮人骨弱肌膚盛重困疲勞汗出臥不時動搖加被微風遂得之但以脉自微濇在寸口關上小緊宜鍼引陽氣令脉和緊去則愈○血痺陰陽俱微寸口關上微尺中小緊外證身體不仁如風痺狀黃者桂枝五物湯主之

夫男子平人脉大爲勞極虛亦爲勞○男子面色薄者主渴及亡血卒喘悸脉浮者裏虛也○男子脉虛沉弦無寒熱短氣裏急小便不利面色白時目瞑兼

衄少腹滿此爲勞使之然○勞之爲病其脉浮大手足煩春夏劇秋冬瘥陰寒精自出酸削不能行○男子脉浮弱而濇爲無子精氣清冷○夫失精家少腹弦急陰頭寒目眩髮落脉極虛芤遲爲清穀亡血失精脉得諸芤動微緊男子失精女子夢交桂枝龍骨牡蠣湯主之

男子平人脉虛弱細微者善盜汗也○人年五六十其病脉大者痺俠背行苦腸鳴馬刀俠瘦者皆爲勞得之○脉沈小遲名脫氣其人疾行則喘喝手足逆寒腹滿甚則溇泄食不消化也○脉弦而大弦則爲



減大則為芤減則為寒芤則為虛虛寒相搏此名為  
革婦人則半產漏下男子則亡血失精  
虛勞裏急悸衄腹中痛夢失精四肢痠疼手足煩熱  
咽乾口燥小建中湯主之

虛勞裏急諸不足黃耆建中湯主之

虛勞腰痛少腹拘急小便不利者八味腎氣丸主之

虛勞諸不足風氣百疾薯蕷丸主之

虛勞虛煩不得眠酸棗湯主之

五勞虛極羸瘦腹滿不能飲食食傷憂傷飲傷房室

傷饑傷勞傷經絡榮衛氣傷內有乾血肌膚甲錯兩

目黯黑緩中補虛大黃廔蟲丸主之

△肺痿肺癰欬嗽上氣病脉證第七

問曰熱在上焦者因欬為肺痿肺痿之病何從得之

師曰或從汗出或從嘔吐或從消渴小便利數或從

便難又被快藥下利重亡津液故得之曰寸口脉數

其大欬口中反有濁唾涎沫者何師曰為肺痿之病

若口中辟辟燥欬即胸中隱隱痛脉反滑數此為肺

癰欬唾膿血脉數虛者為肺痿數實者為肺癰○問

曰病欬逆脉之何以知此為肺癰當有膿血吐之則

死其脉何類師曰寸口脉微而數微則為風數則為



金匱要略論  
熱微則汗出數則惡寒風中於衛呼氣不入熱過於榮吸而不出風傷皮毛熱傷血脉風舍於肺其人則欬口乾喘滿咽燥不渴時唾濁沫時時振寒熱之所過血爲之凝滯畜結癰膿吐如米粥始萌可揉膿成則死○上氣面浮腫肩息其脉浮大不治又加利尤甚○上氣喘而躁者屬肺脹欲作風水發汗則愈肺痿吐涎沫而不咳者其人不渴必遺尿小便數所以然者以上虛不能制下故也此爲肺中冷必眩多涎唾甘草乾薑湯以溫之若服湯已渴者屬消渴欬而上氣喉中水雞聲射干麻黃湯主之

欬逆上氣時時吐濁但坐不得眠皂莢丸主之

欬而脉浮者厚朴麻黃湯主之

脉沈者澤漆湯主之

大逆上氣咽喉不利者止逆下氣麥門冬湯主之

肺癰喘不得臥葶藶大棗瀉肺湯主之

欬而胸滿振寒脉數咽乾不渴時出濁唾腥臭久久吐膿如米粥者爲肺癰桔梗湯主之

欬而上氣此爲肺脹其人喘目如脫狀脉浮大者越婢加半夏湯主之

肺脹欬而上氣煩燥而喘脉浮者心下有水小青龍



加石膏湯主之

肺癰胸滿脹一身面目浮腫鼻塞清涕出不聞香臭酸辛欬逆上氣喘鳴迫塞葶藶大棗瀉肺湯主之

△奔豚氣病脉證第八

師曰病有奔豚有吐膿有驚怖有火邪此四部病皆從驚發得之師曰奔豚病從少腹起上衝咽喉發作欲死復還止皆從驚恐得之

奔豚氣上衝胸腹痛往來寒熱奔豚湯主之

發汗後燒針令其汗針處被寒核起而赤者必發黃豚氣從小腹上至心灸其核上各一壯與桂枝加桂湯主之

發汗後臍下悸者欲作黃豚茯苓桂枝甘草大棗湯主之

△胸痺心痛短氣病脉證第九

師曰夫脉當取太過不及陽微陰弦卽胸痺而痛所以然者責其極虛也今陽虛知在上焦所以胸痺心痛者以其陰弦故也○平人無寒熱短氣不足以息者實也

胸痺之病喘息欬唾胸背痛短氣寸口脉沈而遲關上小緊數括萋薤白白酒湯主之



胸痺不得臥心痛徹背者括蕤薤白半夏湯主之

胸痺心中痞留氣結在胸胸滿脇下逆搶心枳實薤  
白桂枝湯主之人參湯亦主之

胸痺胸中氣塞短氣茯苓杏仁甘草湯主之橘枳薑  
湯亦主之

胸痺緩急者薏苡附子散主之

心中痞諸逆心懸痛桂枝生薑枳實湯主之

心痛徹背背痛徹心烏頭赤石脂丸主之

△腹滿寒疝宿食病脉證第十

趺陽脉微弦法當腹滿不滿者必便難兩胠疼痛此

虛寒從下上也以溫藥服之○病者腹滿按之不痛

爲虛痛者爲實可下之舌黃未下者下之黃自去○

腹滿時減復如故此爲寒當與溫藥○病者痿黃躁

而不渴胸中寒實而利不止者死○寸口脉弦者卽

脇下拘急而痛其人嗇嗇惡寒也○夫中寒家喜欠

其人清涕出發熱色和者善嚏○中寒其人下利以

裏虛也欲嚏不能此人肚中寒○夫瘦人繞臍痛必

有風冷穀氣不行而反下之其氣必衝不衝者心下

則痞也

病腹滿發熱十日脉浮而數飲食如故厚朴七物湯



主之

腹中寒氣雷鳴切痛胸脇逆滿嘔吐附子粳米湯主之

痛而閉者厚朴三物湯主之

按之心下滿痛者此爲實也當下之宜大柴胡湯

腹滿不減減不足言當須下之宜大承氣湯

心胸中大寒痛嘔不能飲食腹中寒上衝皮起出見有頭足上下痛而不可觸近大建中湯主之

脇下偏痛發熱其脉緊弦此寒也以溫藥下之宜大黃附子湯

寒氣厥逆赤丸主之

腹痛脉弦而緊弦則衛氣不行卽惡寒緊則不欲食邪正相搏卽爲寒疝遶臍痛若發則白汗出手足厥冷其脉沈弦者大烏頭煎主之

寒疝腹中痛及脇痛裏急者當歸生薑羊肉湯主之  
寒疝腹中痛逆冷手足不仁若身疼痛灸刺諸藥不能治抵當烏頭桂枝湯主之

其脉數而緊乃弦狀如弓弦按之不移脉數弦者當下其寒脉緊大而遲者必心下堅脉大而緊者陽中有陰可下之



問曰人病有宿食何以別之師曰寸口脉浮而大按之反濇尺中亦微而濇故知有宿食大承氣湯主之  
○脉數而滑者實也此有宿食下之愈宜大承氣湯  
○下利不飲食者有宿食也當下之宜大承氣湯  
宿食在上脘當吐之宜瓜蒂散  
脉緊如轉索無常者有宿食也○脉緊頭痛風寒腹中有宿食不化也

△五臟風寒積聚病脉證第十一

肺中風者口燥而喘身運而重胃而腫脹○肺中寒吐濁涕○肺死藏浮之虛按之弱如蔥葉下無根者

死

肝中風者頭目暈兩脇痛行常偃令人嗜甘○肝中寒者兩臂不舉舌本燥喜太息胸中痛不得轉側食則吐而汗出也○肝死藏浮之弱按之如索不來或曲如蛇行者死○肝着其人常欲蹈其胸上先未苦時但欲飲熱旋覆花湯主之

心中風者翕翕發熱不能起心中饑食即嘔吐○心中寒者其人苦病心如噉蒜狀劇者心痛徹背背痛徹心譬如蠱注其脉浮者自吐乃愈○心傷者其人勞倦即頭面赤而下重心中痛而自煩發熱當臍跳



其脈弦此爲心藏傷所致也○心死藏浮之實如麻  
豆按之益躁疾者死○邪哭使魂魄不安者血氣少  
也血氣少者屬於心心氣虛者其人則畏合目欲眠  
夢遠行而精神離散寃魄妄行陰氣衰者爲癩陽氣  
衰者爲狂

脾中風者翁翁發熱形如醉人腹中煩重皮日瞶瞶  
而短氣○脾死藏浮之大堅按之如覆盂潔潔狀如  
搖者死○跌陽脈浮而濇浮則胃氣強濇則小便數  
浮濇相搏大便則堅其脾爲約麻子人丸主之  
腎著之病其人身體重腰中冷如坐水中形如水狀

反不渴小便自利飲食如故病屬下焦身勞汗出衣  
裏冷濕久久得之腰以下冷痛腹重如帶五千錢甘  
薑苓朮湯主之○腎死藏浮之堅按之亂如轉丸益  
下入尺中者死

問曰三焦竭部上焦竭善噫何謂也師曰上焦受中  
焦氣未和不能消穀故能噫耳下焦竭卽遺溺失便  
其氣不和不能自禁制不須治久則愈○師曰熱在  
上焦者因欬爲肺痿熱在中焦者則爲堅熱在下焦  
者則尿血亦令淋秘不通大腸有寒者多驚澹有熱  
者便腸垢小腸有寒者其人下重便血有熱者必痔



問曰病有積有聚有榮氣何謂也師曰積者藏病也終不移聚者府病也發作有時展轉痛移爲可治榮氣者脇下痛按之則愈復發爲榮氣諸積大法脉來細而附骨者乃積也寸口積在胸中微出寸口積在喉中關上積在臍傍上關上積在心下微下關積在少腹尺中積在氣衝脉出左積在左脉出右積在右脉兩出積在中央各以其部處之

△痰飲欬嗽病脉證第十二

問曰夫飲有四何謂也師曰有痰飲有懸飲有溢飲有支飲問曰四飲何以爲異師曰其人素盛今瘦水

走腸間漑漑有聲謂之痰飲飲後水流在脇下欬唾引痛謂之懸飲飲水流行歸於四肢當汗出而不汗出身體疼重謂之溢飲欬逆倚息短氣不得臥其形如腫謂之支飲○水在心心下堅築短氣惡水不欲飲○水在肺吐涎沫欲飲水○水在脾少氣身重○水在肝脇下支滿噎而痛○水在腎心下悸○夫心下有留飲其人背寒冷如手大○留飲者脇下痛引缺盆欬嗽則輒已 ○胸中有留飲其人短氣而渴四肢歷節痛脉沈者有留飲○膈上病痰滿喘欬吐發則寒熱背痛腰疼目泣自出其人振振身矧劇



必有伏飲○夫病人飲水多必暴喘滿凡食少飲多  
水停心下甚者則悸微者短氣脉雙弦者寒也皆大  
下後善虛脉偏弦者飲也○肺飲不弦但苦喘短氣  
○支飲亦喘而不能臥加短氣其脉平也○病痰飲  
者當以溫藥和之  
心下有痰飲胸脇支滿目眩茯苓桂朮甘湯主之  
夫短氣有微飲當從小便去之苓桂朮甘湯主之腎  
氣丸亦主之  
病者脉伏其人欲自利利反快雖利心下續堅滿此  
爲留飲欲去故也甘遂半夏湯主之

脉浮而細滑傷飲○脉弦數有寒飲冬夏難治○脉  
沈而弦者懸飲內痛病懸飲者十棗湯主之

病溢飲者當發其汗大青龍湯主之小青龍湯亦主  
之

膈間支飲其人喘滿心下痞堅面色黧黑其脉沈緊  
得之數十日醫吐下之不愈木防已湯主之虛者卽  
愈實者三日復發復與不愈者宜木防已湯去石膏  
加茯苓芒硝湯主之

心下有支飲其人苦冒眩澤瀉湯主之  
支飲胸滿者厚朴大黃湯主之



支飲不得息亭歷大棗瀉肺湯主之

嘔家本渴渴者爲欲解今反不渴心下有支飲故也  
小半夏湯主之

腹滿口舌乾燥此腸間有水氣已椒薑黃丸主之

卒嘔吐心下痞膈間有水眩悸者半夏加茯苓湯主  
之

假令瘦人臍下有悸吐涎沫而癩眩此水也五苓散  
主之

欬家其脉弦爲有水十棗湯主之

夫有支飲家欬煩胸中痛者不卒死至一百日一歲

### 宜十棗湯

久欬數歲其脉弱者可治實大數者死其脉虛者必

苦冒其人本有支飲在胸中故也治屬飲家

欬逆倚息不得臥小青龍湯主之

青龍湯下已多唾口燥寸脉沈尺脉微手足厥逆氣

從小腹上衝胸咽手足痺其面翕熱如醉狀因復下

流陰股小便難時復冒者與茯苓桂枝五味甘草湯

治其氣衝○衝氣卽低而反更欬胸滿者用桂苓五

味甘草湯去桂加乾薑細辛以治其欬滿○欬滿卽

止而更復渴衝氣復發者以細辛乾薑爲熱藥也服



之當遂渴而渴反止者爲支飲也支飲者法當冒冒者必嘔嘔者復內半夏以去其水○水去嘔止其人形腫者加杏仁主之其證應內麻黃以其人遂痺故不內之若逆而內之者必厥所以然者以其人血虛麻黃發其陽故也○若面熱如醉此爲胃熱上衝熏其面加大黃以利之

先渴後嘔爲水停心下此屬飲家小半夏茯苓湯主之

△消渴小便利淋病脉證第十三

厥陰之爲病消渴氣上衝心中疼熱饑而不欲食

食卽吐下之不肯止○寸口脉浮而遲浮卽爲虛遲卽爲勞虛則衛氣不足勞則榮氣竭跌陽脉浮而數浮卽爲氣數卽爲消穀而大堅氣盛則溲數溲數卽堅堅數相搏卽爲消渴

男子消渴小便反多以飲一斗小便一斗腎氣丸主之

脉浮小便不利微熱消渴者宜利小便發汗五苓散主之

渴欲飲水水入則吐者名曰水逆五苓散主之  
渴欲飲水不止者文蛤散主之



淋之爲病小便如粟狀小腹弦急痛引臍中○跌陽  
脉數胃中有熱卽消穀引食大便必堅小便卽數○  
淋家不可發汗發汗則必便血

小便不利者有水氣其人若渴用栝萸瞿麥丸主之  
小便不利蒲灰散滑石白魚散茯苓戎鹽湯並主之  
渴欲飲水口乾舌燥者白虎加人參湯主之

脉浮發熱渴欲飲水小便不利者猪苓湯主之

△水氣病脉證第十四

師曰病有風水有皮水有正水有石水有黃汗風水  
其脉自浮外證骨節疼痛惡風皮水其脉亦浮外證

附腫按之沒指不惡風其腹如鼓不渴當發其汗正  
水其脉沈遲外證自喘石水其脉自沈外證腹滿不  
喘黃汗其脉沈遲身發熱胸滿四肢頭面腫久不愈  
必致癰膿○脉浮而洪浮則爲風洪則爲氣風氣相  
搏風強則爲隱疹身體爲癢癢爲泄風久爲痂癩氣  
強則爲水難以俛仰風氣相擊身體洪腫汗出乃愈  
惡風則虛此爲風水不惡風者小便通利上焦有寒  
其口多涎此爲黃汗○寸口脉沈滑者中有水氣面  
目腫大有熱名曰風水視人之目裏上微擁如蠶新  
臥起狀其頸脉動時時欬按其手足上陷而不起者



風水○太陽病脉浮而緊法當骨節疼痛反不疼身體反重而痠其人不渴汗出卽愈此爲風水惡寒者此爲極虛發汗得之渴而不惡寒者此爲皮水身腫而冷狀如周痺胸中窒不能食反聚痛暮躁不得眠此爲黃汗痛在骨節欬而喘不渴者此爲脾脹其狀如腫發汗卽愈然諸病此者渴而下利小便數者皆不可發汗○裏水者一身面目黃腫其脉沈小便不利故令病水假如小便自利此亡津液故令渴也越婢加朮湯主之○趺陽脉當伏今反緊本自有寒疝瘕腹中痛醫反下之下之卽胸滿短氣○趺陽脉當伏今反數本自有熱消穀小便數今反不利此欲作水○寸口脉浮而遲浮脉則熱遲脉則潛熱潛相搏名曰沈跌陽脉浮而數浮脉卽熱數脉卽止熱止相搏名曰伏沈伏相搏名曰水沈則絡脉虛伏則小便難虛難相搏水走皮膚卽爲水矣○寸口脉弦而緊弦則衛氣不行卽惡寒水不沾流走於腸間○少陰脉緊而沈緊則爲痛沈則爲水小便卽難脉得諸沈當責有水身體腫重水病脉出者死○夫水病人目下有臥蠶面目鮮澤脉伏其人消渴病水腹大小便不利其脉沈絕者有水可下之



問曰病下利後渴飲水小便不利腹滿因腫者何也  
答曰此法當病水若小便自利及汗出者自當愈○  
心水者其身重而少氣不得臥煩而躁其人陰腫○  
肝水者其腹大不能自轉側脇下腹痛時時津液微  
生小便續通○肺水者其身腫小便難時時鴨溇○  
脾水者其腹大四肢苦重津液不生但苦少氣小便  
難○腎水者其腹大臍腫腰痛不得溺陰下濕如牛  
鼻上汗其足逆冷面反瘦○師曰諸有水者腰以下  
腫當利小便腰以上腫當發汗乃愈○師曰寸口脉  
沈而遲沈則爲水遲則爲寒寒水相搏跌陽脉伏水  
穀不化脾氣衰則驚澹胃氣衰則身腫少陽脉卑少  
陰脉細男子則小便不利婦人則經水不通經爲血  
血不利則爲水名曰血分

問曰病者苦水面目身體四肢皆腫小便不利脉之  
不言水反言胸中痛氣上衝咽狀如炙肉當微欬喘  
審如師言其脉何類師曰寸口脉沈而緊沈爲水緊  
爲寒沈緊相搏結在關元始時當微年盛不覺陽衰  
之後榮衛相干陽損陰盛結寒微動腎氣上衝喉咽  
塞噎脇下急痛醫以爲留飲而大下之氣擊不去其  
病不除後重吐之胃家虛煩咽燥欲飲水小便不利



水穀不化面目手足浮腫又與葶藶丸下水當時如  
小差食飲過度腫復如前胸脇苦痛象若奔豚其水  
揚溢則浮咳喘逆當先攻擊衝氣令止乃治欬欬止  
其喘自差先治新病病當在後

風水脉浮身重汗出惡風者防已黃耆湯主之腹痛  
加芍藥

風水惡風一身悉腫脉浮不渴續自汗出無大熱越  
婢湯主之

皮水爲病四肢腫水氣在皮膚中四肢尋尋動者防  
已茯苓湯主之

裏水越婢加朮湯主之甘草麻黃湯亦主之

水之爲病其脉沈小屬少陰浮者爲風無水虛脹者  
爲氣水發其汗卽已脉沈者宜麻黃附子湯浮者宜  
杏子湯

厥而皮水者蒲灰散主之

問曰黃汗之爲病身體腫發熱汗出而渴狀如風水  
汗沾衣色正黃如蘗汁脉自沈何從得之師曰以汗  
出入水中浴水從汗孔入得之宜黃耆芍桂酒湯主  
之

黃汗之病兩脛自冷假令發熱此屬歷節食已汗出



又身常暮盜汗出者此勞氣也若汗出已反發熱者  
久久其身必甲錯發熱不止者必生惡瘡若身重汗  
出已輒輕者久久必身潤潤卽胸中痛又從腰以上  
必汗出下無汗腰體弛痛如有物在皮中狀劇者不  
能食身疼重煩躁小便不利此爲黃汗桂枝加黃耆  
湯主之

師曰寸口脉遲而濇遲則爲寒濇爲血不足跌陽脉  
微而遲微則爲氣遲則爲寒寒氣不足則手足逆冷  
手足逆冷則榮衛不利榮衛不利則腹滿脇鳴相逐  
氣轉膀胱榮衛俱勞陽氣不通卽身冷陰氣不通卽

骨疼陽前通則惡寒陰前通則痺不仁陰陽相得其  
氣乃行大氣一轉其氣乃散實則失氣虛則遺尿名  
曰氣分

氣分心下堅大如盤邊如旋杯水飲所作桂枝去芍  
藥加麻辛附子湯主之

心下堅大如盤邊如旋盤水飲所作枳朮湯主之

△黃疸病脉證第十五

寸口脈浮而緩浮則爲風緩則爲痺痺非中風四肢  
苦煩脾色必黃瘀熱以行○跌陽脉緊而數數則爲  
熱熱則消穀緊則爲寒食卽爲滿尺脉浮爲傷腎跌



陽脉緊爲傷脾風寒相搏食穀卽眩穀氣不消胃中苦濁濁氣下流小便不通陰被其寒熱流膀胱身體盡黃名曰穀疸額上黑微汗出手足中熱薄暮卽發膀胱急小便自利名曰女勞疸腹如水狀不治心中懊懣而熱不能食時欲吐名曰酒疸○陽明病脉遲者食難用飽飽則發煩頭眩小便必難此欲作穀疸雖下之腹滿如故所以然者脉遲故也○夫病酒黃疸必小便不利其候心中熱足下熱是其證也○酒黃疸者或無熱譫言小腹滿欲吐鼻燥其脉浮者先吐之沉弦者先下之○酒疸心中熱欲嘔者吐之愈

○酒疸下之久久爲黑疸目青面黑心中如噉蒜虀狀大便正黑皮膚爪之不仁其脉浮弱雖黑微黃故知之○師曰病黃疸發熱煩喘胸滿口燥者以病發時火劫其汗兩熱所得然黃家所得從濕得之一身盡發熱而黃肚熱熱在裏當下之○脉沈渴欲飲水小便不利者皆發黃○腹滿舌痿黃燥不得睡屬黃家○黃疸之病當以十八日爲期治之十日以上瘥反劇爲難治○疸而渴者其疸難治疸而不渴者其疸可治發於陰部其人必嘔陽部其人振寒而發熱也



穀疸之爲病寒熱不食食卽頭眩心胸不安久久發黃爲穀疸茵陳湯主之

黃家日晡所發熱而反惡寒此爲女勞得之膀胱急少腹滿身盡黃額上黑足下熱因作黑疸其腹脹如水狀大便必黑時澹此女勞之病非水也腹滿者難治用消礬散主之

酒黃疸心中懊懣或熱痛梔子大黃湯主之

諸病黃家但利其小便假令脉浮當以汗解之宜桂枝加黃耆湯主之○諸黃猪膏髮煎主之○黃疸病茵陳五苓散主之

黃疸腹滿小便不利而赤自汗出此爲表和裏實當下之宜大黃消石湯

黃疸病小便色不變欲自利腹滿而喘不可除熱熱除必噦噦者小半夏湯主之

諸黃腹痛而嘔者宜柴胡湯

男子黃小便自利當與虛勞小建中湯

△驚悸吐衄下血胸滿瘀血病脉證第十六

寸口脉動而弱動卽爲驚弱則爲悸○師曰夫脉浮目睛暈黃衄未止暈黃去目睛慧了知衄今止○又曰從春至夏衄者太陽從秋至冬衄者陽明○衄家



不可汗汗出必額上陷脉緊急直視不能眴不得眠  
○病人面無色無寒熱脉沈弦者衄浮弱手按之絕  
者下血煩欬者必吐血○夫吐血欬逆上氣其脉數  
而有熱不得臥者死○夫酒客欬者必致吐血此因  
極飲過度所致也○寸口脉弦而大弦則爲減大則  
爲芤減則爲寒芤則爲虛寒虛相擊此名曰革婦人  
則半產漏下男子則亡血○亡血不可發其表汗出  
則寒慄而振○病人胸滿唇痿舌青口燥但欲嗽水  
不欲嚥無寒熱脉微大來遲腹不滿其人言我滿爲  
有瘀血○病者如熱狀煩滿口乾燥而渴其脉反無  
熱此爲陰狀是瘀血也當下之

火邪者桂枝去芍藥加蜀漆牡蠣龍骨枳實湯主之  
心下悸者半夏麻黃丸主之

吐血不止者栝葉湯主之

下血先便後血此遠血也黃土湯主之

下血先血後便此近血也赤小豆當歸散主之

心氣不足吐血衄血瀉心湯主之

△嘔吐噦下利病脉證第十七

夫嘔家有癰膿不可治嘔膿盡自愈○先嘔却渴者  
此爲欲解先渴却嘔者爲水停心下此屬飲家嘔家



本渴今反不渴者以心下有支飲故也此屬支飲○  
問曰病人脉數數爲熱當消穀引食而反吐者何也  
師曰以發其汗令陽微膈氣虛脉乃數數爲客熱不  
能消穀胃中虛冷故也脉弦者虛也胃氣無餘朝食  
暮吐變爲胃反寒在於上醫反下之今脉反弦故名  
曰虛○寸口脉微而數微則無氣無氣則榮虛榮虛  
則血不足血不足則胸中冷○跌陽脉浮而濇浮則  
爲虛濇則傷脾脾傷則不磨朝食暮吐暮食朝吐宿  
穀不化名曰胃反脉緊而濇其病難治○病人欲吐  
者不可下之

噦而腹滿視其前後知何部不利利之卽愈

嘔而胸滿者茱萸湯主之

乾嘔吐涎沫頭痛者茱萸湯主之

嘔而腸鳴心下痞者半夏瀉心湯主之

乾嘔而利者黃芩加半夏生薑湯主之

諸嘔吐穀不得下者小半夏湯主之

嘔吐而病在膈上後思水者解急與之思水者猪苓

散主之

嘔而脉弱小便復利身有微熱見厥者難治四逆湯  
主之



嘔而發熱者小柴胡湯主之

胃反嘔吐者大半夏湯主之

食已即吐者大黃甘草湯主之

胃反吐而渴欲飲水者茯苓澤瀉湯主之

吐後渴欲得水而貪飲者文蛤湯主之兼主微風脉

緊頭痛

乾嘔吐逆吐涎沫半夏乾薑散主之

病人胸中似喘不喘似嘔不嘔似噦不噦徹心中憤

憤然無奈者生薑半夏湯主之

乾嘔噦若手足厥者橘皮湯主之

噦逆者橘皮竹茹湯主之

夫六府氣絕於外者手足寒上氣脚縮五藏氣絕於

內者利不禁下甚者手足不仁○下利脉沈弦者下

重脉大者為未止脉微弱數者為欲自止雖發熱不

死○下利手足厥冷無脉者灸之不溫若脉不還反

微喘者死少陰負跌陽者為順也○下利有微熱而

渴脉弱者今自愈○下利脉數有微熱汗出今自愈

設脉緊為未解○下利脉數而渴者今自愈設不差

必圉膿血以有熱故也○下利脉反弦發熱身汗者

自愈○下利氣者當利其小便○下利寸脉反浮數



尺中自濇者必圉膿血○下利清穀不可攻其表汗  
出必脹滿○下利脉沈而遲其人面少赤身有微熱  
下利清穀者必鬱冒汗出而解病人必微熱所以然  
者其面戴陽下虛故也○下利後脉絕手足厥冷晬  
時脉還手足溫者生脉不還者死○下利腹脹滿身  
體疼痛者先溫其裏乃攻其表溫裏宜四逆湯攻表  
宜桂枝湯

下利三部脉皆平按之心下堅者急下之宜大承氣  
湯○下利脉遲而滑者實也利未欲止急下之宜大  
承氣湯○下利脉反滑者當有所去下乃愈宜大承  
氣湯○下利已差至其年月日時復發者以病不盡  
故也當下之宜大承氣湯

下利讖語者有燥屎也小承氣湯主之

下利便膿血者桃花湯主之

熱利重下者白頭翁湯主之

下利後更煩按之心下濡者爲虛煩也梔子豉湯主  
之

下利清穀裏寒外熱汗出而厥者通脉四逆湯主之

下利肺痛紫參湯主之

氣利訶梨勒散主之



△瘡癰腸癰浸淫病脉證第十八

諸浮數脉應當發熱而反洒淅惡寒若有痛處當發其癰○師曰諸癰腫欲知有膿無膿以手掩腫上熱者為有膿不熱者為無膿

腸癰之為病其身甲錯腹皮急按之濡如腫狀腹無積聚身無熱脉數此為腹內有癰膿薏苡附子敗醬散主之

腸癰者少腹腫痞按之即痛如淋小便自調時時發熱自汗出復惡寒其脉遲緊者膿未成可下之當有血脉洪數者膿已成不可下也大黃牡丹湯主之

問曰寸口脉浮微而澀然當亡血若汗出設不汗者云何荅曰若身有瘡被刀斧所傷亡血故也

病金瘡王不留行散主之

浸淫瘡從口流向四肢者可治從四肢流來入口者不可治○浸淫瘡黃連粉主之

△跌蹶手指臂腫轉筋陰狐疝虺蟲病脉證第十九

師曰病跌蹶其人但能前不能却刺膻入二寸此太陽經傷也病人常以手指臂腫動此人身體瞶瞶者藜蘆甘草湯主之



轉筋之爲病其人臂脚直脉上下行微弦轉筋入腹者雞屎白散主之

陰狐疝氣者偏有小大時時上下蜘蛛散主之

問曰病腹痛有蟲其脉何以別之師曰腹中痛其脉當沈若弦反洪大故有虵蟲

虵蟲之爲病令人吐涎心痛發作有時毒藥不止甘草粉蜜湯主之

虵厥者當吐虵令病者靜而復時煩此爲藏寒虵上入膈故煩須臾復止得食而嘔又煩者虵聞食臭出其人常自吐虵○虵厥者烏梅丸主之

△婦人妊娠病脉證第二十

師曰婦人得平脉陰脉小弱其人渴不能食無寒熱名妊娠桂枝湯主之於法六十日當有此證設有醫治逆者却一月加吐下者則絕之

婦人宿有癥病經斷未及三月而得漏下不止胎動在臍上者爲癥瘕害○妊娠六月動者前三月經水利時胎下血者後斷三月不血也所以血不止者其癥不去故也當下其癥桂枝茯苓丸主之

婦人懷娠六七月脉弦發熱其胎愈脹腹痛惡寒者少腹如扇所以然者子藏開故也當以附子湯溫其



藏

師曰婦人有漏下者有半產後因續下血都不絕者有妊娠下血者假令妊娠腹中痛爲胞阻膠艾湯主之

婦人懷妊腹中疝痛當歸芍藥散主之

妊娠嘔吐不止乾薑人參半夏丸主之

妊娠小便難飲食如故歸母苦參丸主之

妊娠有水氣身重小便不利洒淅惡寒起卽頭眩葵子茯苓散主之

婦人妊娠宜常服當歸散主之

妊娠養胎白朮散主之

婦人傷胎懷身腹滿不得小便從腰以下重如有水瀉勞懷身七月太陰當養不養此心氣實當刺氣狀宮及關元小便微利則愈

△婦人產後病脉證第二十一

問曰新產婦人有三病一者病瘧二者病鬱冒三者大便難何謂也○師曰新產血虛多汗出喜中風故令病瘧亡血復汗寒多故令鬱冒亡津液胃燥故大便難產婦鬱冒其脉微弱不能食大便反堅但頭汗出所以然者血虛而厥厥而必冒冒家欲解必大汗



出以血虛下厥孤陽上出故頭汗出所以產婦喜汗  
出者亡陰血虛陽氣獨盛故當汗出陰陽乃復大便  
堅嘔不能食小柴胡湯主之

病解能食七八日更發熱者此爲胃實大承氣湯主  
之

產後腹中疝痛當歸生薑羊肉湯主之并治腹中寒  
疝虛勞不足

產後腹痛煩滿不得臥枳實芍藥散主之

師曰產婦腹痛法當以枳實芍藥散假令不愈者此  
爲腹中有乾血着臍下宜下瘀血湯主之亦主經水  
不利

產後七八日無太陽證少腹堅痛此惡露不盡不大  
便煩躁發熱切脉微實再倍發熱日晡時煩躁者不  
食食則讖語至夜卽愈宜大承氣湯主之熱在裏結  
在膀胱也

產後風續之數十日不解頭微痛惡寒時時有熱心  
下悶乾嘔汗出雖久陽旦證續在耳可與陽旦湯  
產後中風發熱面正赤喘而頭痛竹葉湯主之

婦人乳中虛煩亂嘔逆安中益氣竹皮大丸主之  
產後下利虛極白頭翁加甘草阿膠湯主之



△婦人雜病脉證并治第二十二

婦人中風七八日續來寒熱發作有時經水適斷此為熱入血室其血必結故使如瘧狀發作有時小柴胡湯主之

婦人傷寒發熱經水適來晝日明了暮則譫語如見鬼狀者此為熱入血室治之無犯胃氣及上二焦必自愈

婦人中風發熱惡寒經水適來得七八日熱除脉遲身凉和胸脇滿如結胸狀譫語者此為熱入血室也當刺期門隨其實而取之

陽明病下血譫語者此為熱入血室但頭汗出當刺期門隨其實而瀉之澱然汗出者愈

婦人咽中如有炙臠半夏厚朴湯主之

婦人藏躁喜悲傷欲哭象如神靈所作數欠伸甘麥大棗湯主之

婦人吐涎沫醫反下之心下即痞當先治其吐涎沫小青龍湯主之涎沫止乃治痞瀉心湯主之

婦人之病因虛積冷結氣為諸經水斷絕至有歷年血寒積結胞門寒傷經絡凝堅在上嘔吐涎唾久成肺癰形體損分在中盤結繞臍寒疝或兩脇疼痛與



藏相連或結熱中痛在關元脉數無瘡肌若魚鱗時  
着男子非止女身在下未多經候不勻冷陰掣痛少  
腹惡寒或引腰脊下根氣衝急痛膝脛疼煩奄  
忽眩冒狀如厥癩或有憂慘悲傷多嗔此皆帶下非  
有鬼神久則羸瘦脉虛多寒三十六病千變萬端審  
脉陰陽虛實緊弦行其針藥治危得安其雖同病脉  
各異源子當辯記勿謂不然

問曰婦人年五十所病下利數十日不止暮即發熱  
少腹裏急腹滿手掌煩熱唇口乾燥何也師曰此病  
屬帶下何以故曾經半產瘀血在少腹不去何以知  
之其證唇口乾燥故知之當以溫經湯主之

帶下經水不利少腹滿痛經一月再見者土瓜根散  
主之

寸口脉弦而大弦則爲減大則爲芤減則爲寒芤則  
爲虛寒虛相搏此名曰革婦人則半產漏下旋覆花  
湯主之

婦人陷經漏下黑不解膠薑湯主之

婦人少腹滿如敦狀小便微難而不渴生後者此爲  
水與血俱結在血室也大黃甘遂湯主之  
婦人經水不利下抵當湯主之



婦人經水閉不利臧堅癢不止中有乾血下白物攀  
石丸主之

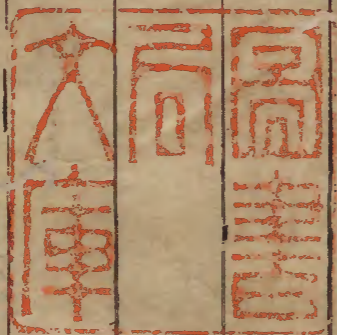
婦人六十二種風及腹中血氣刺痛紅藍花酒主之  
婦人腹中諸疾痛當歸芍藥散主之

婦人腹中痛小建中湯主之

問曰婦人病飲食如故煩熱不得臥而反倚息者何  
也師曰此名轉胞不得溺也以胞系了戾故致此病  
但利小便則愈宜腎氣丸主之

少陰脉滑而數者陰中卽生瘡陰中蝕瘡爛者狼牙  
湯洗之

胃氣下泄陰吹而正喧此穀氣之實也膏髮煎導之



金匱要畧論終

金匱要畧論



