

五繩

五之三

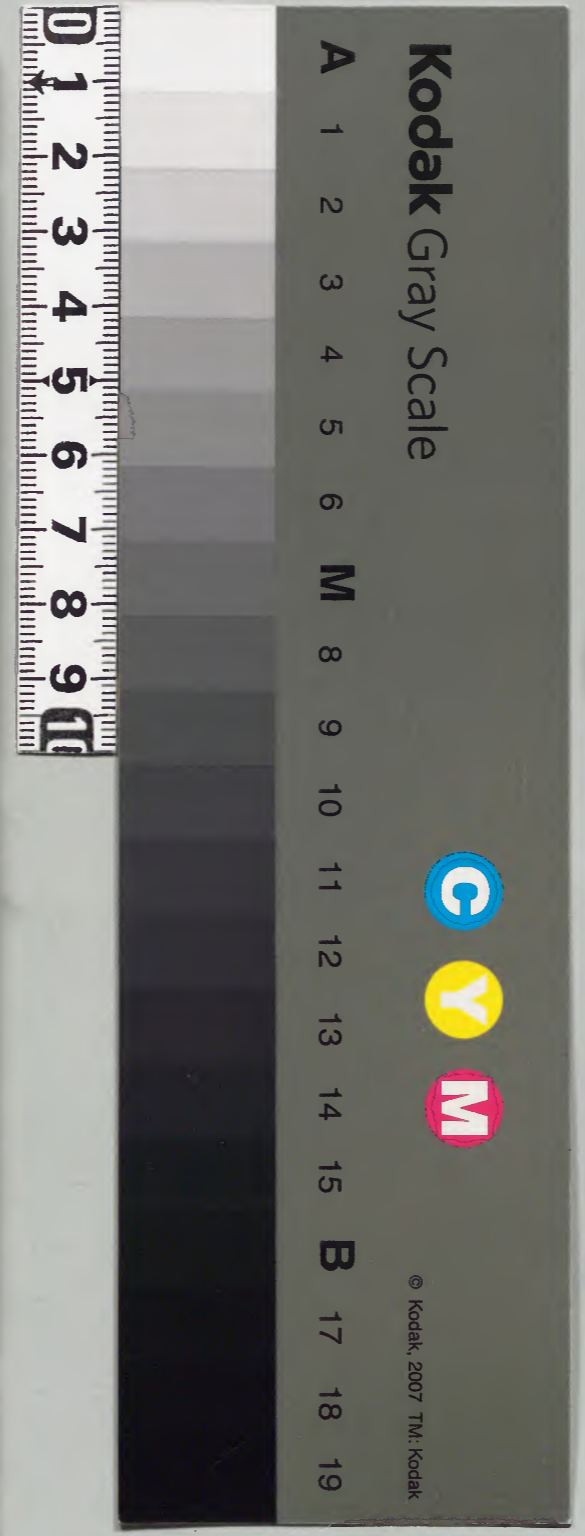
自汗 不得卧 急惜嗜卧 不能食 消痺 嘈雜

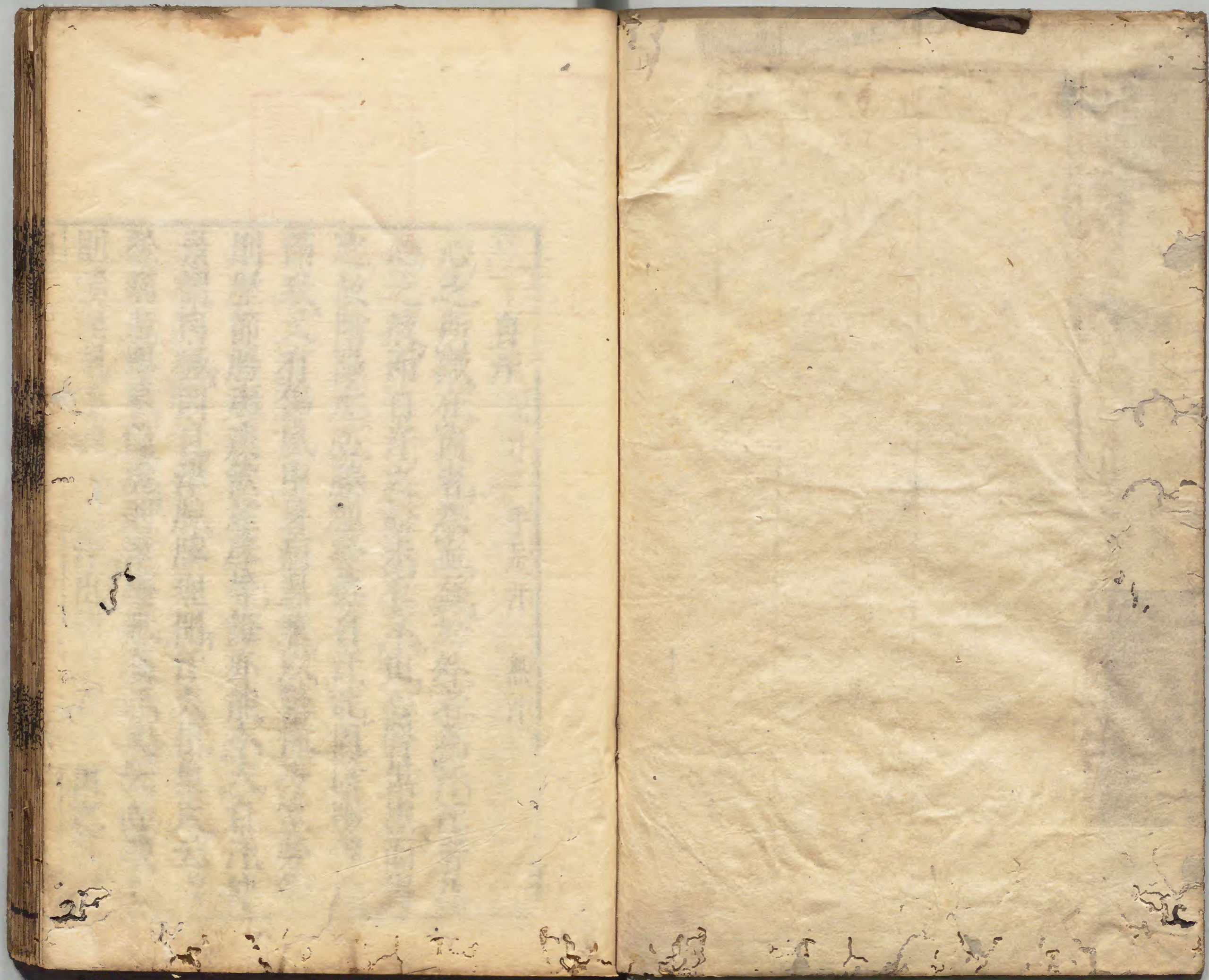
盜汗 多卧 身重 瘡 黃疸 欠嚏

漢書門	一三〇	二一	一
類	一	二	四
號	二	二	二
函	一	一	一
架	一	一	一
冊	六	一	一

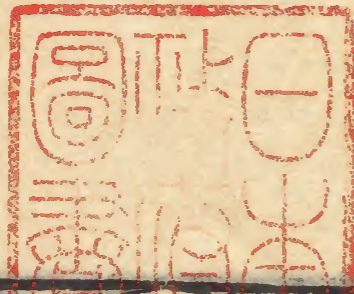
內閣文庫	
番號	漢 13011
冊數	65 (20)
函號	301 63

內閣文庫	
番號	漢 13011
冊數	65 (20)
函號	301 63





醫學雜考
京師書局



自汗

頭汗

手足汗

無汗

心之所藏在內者為血發於外者為汗汗者乃心之液而自汗之證未有不由心腎俱虛而得之故陰陽虛必腠理發熱自汗此固陰陽偏勝而致又有傷風中暑病濕兼以驚怖房室勞極則歷節腸癰痰飲產蓐等證亦能令人自汗仲景謂肉極則自津脫腠理開汗大出巢氏云虛勞病若陽氣偏虛則津發泄為汗又云心藏熱則腠理開腠理開則汗出諸家言汗出之義大

自汗

卷五

汗

約如此嘗因是而究之汗者津之泄也津與氣
同類氣之所至津卽有之以故知內經之言心
爲汗者大矣哉蓋心是主陽之藏陽乃火也氣
也故五藏六府表裏之陽皆心藏主之以行其
變化是故津者隨其陽氣所在之處而生亦隨
其火擾所在之處泄出爲汗其汗盡由心出也
不然何內經言風言勞動言陽陰相爭者其汗
各由其所所在藏府而出之乎然五藏六府又必
以十二經脉榮衛爲要因經脉是司其出入行

氣之隧道榮行脉中以滋陰血衛行脉外以固
陽氣陽氣固則腠理肥玄府密而藏府經脉榮
衛通貫若一內之藏府與表之經脉離居則兩
者出入之機皆廢於是邪在於內則玄府不密
而汗從府藏出邪在表則腠理不固而汗從經
脉出所以自汗之由不可勝計至若藏府之陰
拒格衛氣浮散於外無所依從或胃氣虛衰水
穀氣脫散者或肺氣微弱不能宣行榮衛而津
脫者如是自汗雖病重而尚有可治獨三陽之

絕汗出者則不可治矣。陰虛陽必湊故發熱。自汗當歸六黃湯加地骨皮。陽虛陰必乘故發厥自汗黃芪建中湯甚者加附子或芪附湯。滑伯仁治一婦暑月身冷自汗口乾煩燥欲卧泥水中脉浮而數按之豁然虛散曰素問云脉至而從按之不鼓諸陽皆然此爲陰盛格陽得之飲食生冷坐卧當風以真武湯冷飲之一進汗止再進躁去三進全安。陰陽俱虛熱不甚寒不甚秋冬用桂枝春夏用黃芪脉證無熱

者亦用桂枝脉證有熱者亦用黃芪。或身温如常而汗出冷者或身體冷而汗亦冷別無他病並屬本證。戴復菴用黃芪建中湯加浮麥少許煎黃芪六一湯或玉屏風散。平人氣象論云尺濇脉滑謂之多汗王註謂尺膚濇而尺脉滑也膚濇者榮血内涸又針經云腠理發泄汗出溱溱是謂津脫津脫者腠理開汗大泄按此一經論自汗多而血涸津脫者東垣周衛湯雖曰治濕勝自汗内有血藥實潤劑也可以治

此濕勝自汗以東垣法治之東垣曰西南坤
土也在人則為脾胃陽之汗以天地之雨名之
濕主淋淫驟注者濕勝也陰滋其濕為露為雨
此陰寒隔熱火也隔者解也陰濕寒下行地之
氣也仲景云汗多則亡陽陽去則陰勝也重虛
則表陽虛極矣甚為寒中濕勝則音聲如從甕
中出若中冰也相家有言土音如居深甕裏言
其壅也遠也不出也其為濕也審矣又知此二
者亦為陰寒內經云氣虛則外寒雖見熱中蒸

蒸為汗終傳大寒知始為熱中者表虛無陽不
在外寒終傳為寒中者多成痺寒矣夫色以候
天脉以候地形者乃候地之陰陽也故以脉氣
候之皆有形之可見者也 治張芸夫四月天
寒陰雨寒濕相雜因官事飲食失節勞役所傷
病解之後汗出不止沾濡數日惡寒重添厚衣
心胸悶躁時躁熱頭目昏憤壅塞食少減此乃
胃外陰火熾甚與夫雨之濕氣挾熱兩氣相合
令濕熱大作汗出不休兼見風邪以助東方甲

自汗
卷五
五

乙以風藥去其濕以甘藥瀉其熱羌活勝濕湯
主之有痰證冷汗自出者宜七氣湯或理氣
降痰湯痰去則汗自止火氣上蒸胃中之濕
亦能作汗可用涼膈散有氣不順而自汗不
止須理氣使榮衛調和小建中湯加木香素
問帝曰有病身熱解情汗出如浴惡風少氣此
為何病岐伯曰病名酒風帝曰治之奈何岐伯
曰以澤瀉木各十分麋銜五分合以三指撮為
後飲麋銜一名薇銜俗名吳風草又云飲酒中風則為漏

風漏風之狀或多汗常不可單衣食則汗出甚
則身汗喘息惡風衣裳濡口乾善渴不能勞事
河間以白朮散主之此即酒風也凡五藏風皆
自汗惡風因飲食汗出日久心中虛風虛邪
令人半身不遂見徧風痿痺之病先除其汗慄
悍之氣按而收之安胃湯有病後多汗服正
元散諸重劑不愈唯八珍散宜之有別處無
汗獨心孔一片有汗思慮多則汗亦多病在心
宜養心血用獾猪心一箇破開帶血入人參當

自汗
歸二兩縫之者熟去藥止喫猪心仍以艾湯調
茯苓末服之若服藥汗仍出者有熱牡蠣散
無熱小建中湯加熟附子一錢不去皮或正元
散仍以溫粉撲之大汗不止宜於諸藥中入煨
牡蠣粉二錢半并吞朱砂丹或茸珠丹常自汗
出經年累月者多用黑錫丹久病及大病新愈
汗出者亦可用此若不宜熱補須交濟其陰陽
自愈當以靈砂丹主之凡此皆為無他病而獨
汗出者設非謂有兼病者也若服諸藥欲止

汗固表而並無效驗藥愈澀而汗愈不收止可
理心血蓋汗乃心之液心無所養不能攝血故
溢而為汗宜大補黃芪湯加酸棗仁有微熱者
更加石斛兼下靈砂丹汗出如膠之粘如珠
之凝及淋漓如雨揩拭不逮者難治

診 肺脉奕而散者當病灌汗至今不復散發
也 肺脉緩甚為多汗

頭汗 陰陽俱虛枯燥頭汗亡津液也熱入血
室頭汗傷濕額上汗因下之微喘者死胃上熱

自汗
陰虛
百三

自汗 卷之五 頭汗
重額汗發黃頭汗小便不利而渴此瘀血在裏也心下懊憹頭汗傷寒結胸無大熱以水結在胸脇間頭汗往來寒熱頭汗海藏云頭汗出劑頸而還血證也額上偏多何謂也曰首者六陽之所會也故熱熏蒸而汗出也額上偏多以部分左頰屬肝右頰屬肺鼻屬中州頤屬腎額屬心三焦之火涸其腎水溝渠之餘迫而上入於心之分故發為頭汗而額上偏多者屬心之部而為血證也飲酒飲食頭汗出者亦血證也

至於雜證相火迫腎水上行入於心為盜汗或自汗傳而為頭汗出者或心下痞者俱同血證例治之無問傷寒雜病酒積下之而心下痞者血證也何以然曰下之亡陰亡陰者則損脾胃而亡血氣在胸中以亡其血陷之於心之分也故心下痞世人以為血病用氣藥導之則痞病愈甚而又下之故變而為中滿鼓脹非其治也然則當作何治曰獨益中州脾土以血藥治之其法無以加矣頭汗出胸脇滿小便不利往

自汗
來寒熱心煩嘔而不渴柴胡桂薑湯 身微熱
表虛頭汗出不已或因醫者發汗以致表虛者
黃芪湯

手足汗

一男子手足汗醫用芩連檉并補劑
皆不効又足汗常多後以八物半苓為君白附
川烏佐使其汗即無 治脚汗白礬乾葛各等
分為末每半兩水三碗煎十數沸洗日一次三
五日自然無汗

陰汗

別見

無汗

經云奪血者無汗奪汗者無血 東垣
云真氣已虧胃中火盛汗出不休胃中真氣已
竭若陰火已衰無汗反燥乃陰中之陽陽中之
陽俱衰四時無汗其形不久濕衰燥旺理之常
也其形不久者秋氣主殺生氣乃竭生氣者胃
之穀氣也乃春少陽生化之氣也 丹溪云盛
夏浴食無汗為表實治謝老夏月無汗久嗽用
半夏紫蘇二味為末入莎末枕流末 蛻殼灰蛤粉之屬
仁陷末 神以括萹穰桃仁泥半兩為丸先服三

拘湯三貼却服此丸子

[Faded bleed-through text from the reverse side of the page]

盜汗

衛氣至夜行於陰或遇天之六淫在於表或遇
人氣興衰所變如天之五邪六淫者相乘於裏
或藏府經脉之陰陽自相勝負則皆有以致陽
氣之不足然而非惟寒濕燥同其陰者能傷其
陽而已至若風火熱同其陽者則亦傷之而相
火出腎肝表裏四經者尤甚夫火與元氣不兩
立故火盛則陽衰衛與陽一也陽衰則衛虛所
虛之衛行陰當瞑目之時則更無氣以固其表

盜汗
故腠理開津液泄而為汗迨寤則目張其行陰
之氣復散於表則汗止矣夫如是者謂之盜汗
即內經之寢汗也內經謂腎病者腹大脛腫喘
咳寢汗憎風又歲水太過甚則土氣乘之者病
亦若是註曰腎邪攻肺心內微心液為汗故寢
汗仲景傷寒論中名盜汗謂陽明病當作裏實
而脈浮者必盜汗又三陽合病目合則汗成無
已謂傷寒盜汗非若雜病者之責其陽虛而已
是由邪在半表半裏使然也何者若邪氣一切

在表于於衛則自汗出此則邪氣侵行於裏外
連於表邪及睡則衛氣行於裏乘表中陽氣不
緻津液得泄而為盜汗亦非若自汗有為之虛
者有為之實者其於盜汗悉當和表而已今觀
仲景二論似若不同究其微旨則一而已矣何
則內經論其源則心腎者乃陰陽之主所以論
汗必自心之陽論寢必自腎之陰仲景之云從
其邪之所在之陰陽便成盜汗是指陰陽之流
者耳抑究其源流悉是衛氣之為用衛氣者由

穀氣之所化肺藏之所布然天真之陽必得是
而後充大無是則衰微故生氣通天論所言陽
氣者如蒼天之氣順之則陽固與陽因而上衛
外者之類皆指衛氣也所以王註以衛氣合天
地之陽氣若失成無已之釋仲景者固善矣抑
亦未爲至當虛勞雜病之人豈可獨責其陽虛
而不有陰虛之可責者乎予每察雜病之盜汗
有冷有熱豈無其故哉因熱邪乘陰虛而發者
所出之汗必熱因寒邪乘陽虛而發者所出之

汗必冷其汗冷之義卽內經所謂陰勝則身寒
汗出身上清也非獨爲自汗雖盜汗亦然其溫
汗之義殆以所乘之熱將同於傷寒鬱熱在表
裏而汗者也雖然邪乘之重者亢則害承乃制
兼化水爲冷者有之相火出於腎挾水化而爲
冷者有之此又不可不審也蓋成無已因金匱
要畧敘雜病云平人脈虛弱微細善盜汗又以
巢氏病源以虛勞之人盜汗有陽虛所致因卽
謂雜病之盜汗悉由於陽虛也且以金匱要畧

言_レ之脉虚弱者乃陽氣之虚細弱者乃陰氣之
虚何獨舉陽而遺其陰亦智士之一失也然虚
勞之病或得於大病後陰氣未復遺熱尚留或
得_レ之勞役七情色慾之火衰耗陰精或得_レ之飲
食藥味積成内熱皆有以傷損陰血衰憊形氣
陰氣既虚不能配陽於是陽氣内蒸外為盜汗
灼而不已陽能久存而不破散乎 當歸六黃
湯治盜汗之聖藥 宜潤劑者六黃湯 宜燥
劑者正氣湯 無内熱者防風散白朮散 肝

火當歸龍薈丸 虚者黃芪連翹湯 實者三
黃連翹湯 身熱加地骨皮柴胡黃芩秦艽
肝虚加酸棗仁 肝實加龍膽草 右尺實大
黃礞知母 煩心黃連生地黃當歸辰砂麥門
冬 脾虚人參白朮芍藥乾山藥白扁豆浮
麥亦可用山藥一味為末臨卧酒調下三錢
經霜桑葉末茶調服 荳豉微炒酒漬服 外
用五倍子或何首烏為末津唾調填臍中以帛
縛定 藏府盜汗皆屬腎經云腎病者寢汗出

憎風是也。運氣盜汗皆屬寒水經云歲水太
過寒氣流行甚則勞汗出憎風又云太陽所至
為寢汗瘧是也。

[Faded bleed-through text from the reverse side of the page]

多卧不得卧 卧不安内附

靈樞大惑論云衛氣不得入於陰常留於陽留
於陽則陽氣滿陽氣滿則陽蹻盛不得入於陰
則陰氣虛故目不瞑矣衛氣留於陰不得行於
陽留於陰則陰氣盛陰氣盛則陰蹻滿不得入
於陽則陽氣虛故目閉也。寒熱論云足太陽
有通項入於腦者正屬目本名曰眼系頭目苦
痛取之在項中兩筋間入腦乃別陰蹻陽蹻陰
陽相交陽入陰陰出陽交於目銳眦陽氣盛則

多睡不得
瞑目陰氣盛則瞑目 四十六難曰老人臥而
不寐少壯寐而不寤者何也然經言少壯者血
氣盛肌肉滑氣道通榮衛之行不失於常故晝
日精夜不寤老人血氣衰肌肉不滑榮衛之道
澹故晝日不能精夜不寐也故知老人不得寐
也 海藏云膽虛不眠寒也酸棗仁炒爲末竹
葉湯調服 膽實多睡熱也酸棗仁生爲末薑
茶汁調服
素問帝曰人有臥而有所不安者何也岐伯曰

藏有所傷及精有所倚則臥不安故人不能懸
其病也 羌活勝濕湯治臥而多驚邪在少陽
厥陰也 諸水病者故不得臥臥則驚驚則欬
甚也

多問之
卷之五

靈樞邪客篇帝問曰夫邪氣之客入也或令人
目不瞑不卧出者何氣使然伯高曰五穀入於
胃也其糟粕津液宗氣分為三隧故宗氣積於
胸中出於喉嚨以貫心脉而行呼吸焉營氣者
泌其津液注之於脉化以為血以榮四末內注
五藏六府以應刻數焉衛氣者出其悍氣之慄
疾而先行於四末分肉皮膚之間而不休者也
晝日行於陽夜行於陰常從足少陰之分間行

靈樞邪客篇帝問曰夫邪氣之客入也或令人

目不瞑不卧出者何氣使然伯高曰五穀入於

胃也其糟粕津液宗氣分為三隧故宗氣積於

胸中出於喉嚨以貫心脉而行呼吸焉營氣者

泌其津液注之於脉化以為血以榮四末內注

五藏六府以應刻數焉衛氣者出其悍氣之慄

疾而先行於四末分肉皮膚之間而不休者也

晝日行於陽夜行於陰常從足少陰之分間行

晝日行於陽夜行於陰常從足少陰之分間行

半夏湯

於五藏六府今厥氣客於五藏六府則衛氣獨
衛其外行於陽不得入於陰行於陽則陽氣盛
陽氣盛則陽蹻陷陷當不得入於陰陰虛故目
不瞑黃帝曰善治之奈何伯高曰補其不足之
其有餘調其虛實以通其道而去其邪飲以半
夏湯一劑陰陽已通其臥安黃帝曰善此所
謂決瀆壅塞經絡大通陰陽和得者也願聞其
方伯高曰其湯方以流水千里以外者八升揚
之萬徧取其清五升煮之炊以葦薪火沸置秫

米一升

秫米北人謂之釀酒

治半夏五合徐炊令竭

為一升半去其滓飲汁一小杯日三稍益以知

為度故其病新發者覆杯則卧汗出則已矣久

者三飲而已也素問逆調論陽明者胃脉也

胃者六府之海其氣亦下行陽明逆不得從其

道故不得卧也下經曰胃不和則卧不安此之

謂也金匱虛勞虛煩不得眠酸棗湯主之

本事方鼈甲丸聖惠方治骨蒸煩心不得眠

用酸棗仁一兩水一大盞半研絞取汁下米二

合者粥候熟下地黄汁一合更煮過不計時服
之胡洽治振悸不得眠人參白朮茯苓甘草
生薑酸棗仁六物煮服以上皆補肝之劑温膽湯治太
病後虛煩不得眠并內經半夏湯皆去飲之劑六一散加
牛黃治煩不得眠戴云不寐有二種有病後
虛弱及年高人陽衰不寐有痰在膽經神不歸
舍亦令不寐虛者六君子湯加炒酸棗仁炙黃
芪各一錢痰者宜温膽湯減竹茹一半加南星
炒酸棗仁各一錢下青靈丹大抵驚悸健忘

以理痰為第一義

怔忡失志心風不寐皆是膽涎沃心以致心氣
不足若用涼心之劑太過則心火愈微痰涎愈
盛病愈不減惟當以理痰氣為第一義導痰湯
加石菖蒲半錢喘不得卧以喘法治之厥
不得卧以脚氣法治之

不寐

症

治

卷之六
雜考
解利

靈樞大惑篇黃帝曰人之多卧者何氣使然岐
伯曰此人腸胃大而皮膚濕而分肉不解焉腸
胃大則衛氣留久皮膚濕則分肉不解其行遲
夫衛氣者晝日常行於陽夜行於陰故陽氣盡
則卧陰氣盡則寤故腸胃大則衛氣行留久皮
膚濕分肉不解則行遲留於陰也久其氣不精
則欲瞑故多卧矣其腸胃小皮膚滑以緩分肉
解利衛氣之行於陽也久故少瞑焉黃帝曰其

多卧

靈樞大惑篇黃帝曰人之多卧者何氣使然岐
伯曰此人腸胃大而皮膚濕而分肉不解焉腸
胃大則衛氣留久皮膚濕則分肉不解其行遲
夫衛氣者晝日常行於陽夜行於陰故陽氣盡
則卧陰氣盡則寤故腸胃大則衛氣行留久皮
膚濕分肉不解則行遲留於陰也久其氣不精
則欲瞑故多卧矣其腸胃小皮膚滑以緩分肉
解利衛氣之行於陽也久故少瞑焉黃帝曰其

多卧

雜考

解利

非常經也卒然多卧者何氣使然岐伯曰邪氣
留於上焦上焦閉而不通已食若飲湯衛氣留
久於陰而不行故卒然多卧焉運氣多睡皆
屬內熱經云陽明司天之政初之氣陰始凝氣
始肅病中熱善眠是也酸棗仁一兩生用臘
茶二兩以生薑汁塗灸微焦搗羅爲末每服二
錢水七分盞煎六分溫服無時灸法無名指
第二節尖一壯屈手指取之

怠惰嗜卧

東垣云脉緩怠惰嗜卧四肢不收或大便泄瀉
此濕勝從平胃散又云怠惰嗜卧有濕胃虛不
能食或沉困或泄瀉加蒼朮白朮加白朮食
入則困倦精神昏冒而欲睡者脾虛弱也六君
子湯加神麴麥芽山查之屬四肢懶惰人參
補氣湯丹溪云脾胃受濕沉困無力怠惰嗜
卧者半夏白朮肥人是氣虛宜人參二朮半夏
甘草又云是濕蒼朮茯苓滑石黑瘦人是熱黃芩白朮飲食

太過轉運不調，積實白朮。按人之虛實寒熱，當審脈證定之。豈可以肥瘦為準？學者無以辭害意可也。

[Faded bleed-through text from the reverse side of the page]

身重

素問示從容論有云：肝虛、腎虛、脾虛皆令人體重。煩冤、運氣、身重有五：一曰濕，乃濕制腎虛而重；經云：太陰所至為身重。又云：太陰之復體重，身滿。又云：歲土太過，濕氣流行，民病體重。煩冤。又云：土鬱之發，民病身重是也。二曰濕熱，經云：少陽司天之政，四之氣炎暑間化，其病滿身重是也。三曰寒濕，經云：太陰司天之政，三之氣感於寒濕，民病身重是也。四曰風，乃

木制脾虛而重經云歲木太過風氣流行民病
體重煩冤又云歲土不及風乃大行民病體重
煩冤又云厥陰在泉風淫所勝病身體皆重是
也五曰金乃燥制肝虛而重經云歲金太過
燥氣流行民病體重煩冤是也東垣云身重
者濕也補中益氣湯加五苓散去桂主之潔
古云起卧不能謂之濕身重是也小柴胡湯黃
芪芍藥湯仲景云風濕脉浮身重汗出惡風
者防已黃芪湯主之潔古云夏月中風濕身

重如山不能轉側除風勝濕去熱之藥治之
仲景云腎著之病其人身體重腰中冷如坐水
中形如水狀反不渴小便自利飲食如故病屬
下焦身勞汗出表裏冷濕久久得之腰以下冷
痛腹重如帶五千錢甘薑苓木湯主之脾胃
虛弱元氣不能榮於心肺四肢沉重食後昏悶
參朮湯主之針灸身重有二法其一取脾
經云脾病者身重肉痿取其經太陰陽明少陰
血者又云脾足太陰之脉是動則病腹脹身體

身重

身重

皆重視盛虛熱寒陷下取之也 其二取腎經
云腎病者身重寢汗出憎風取其經少陰太陽
而者是也

此篇論虛實之脈法也 凡脈之虛實者 必以胃氣為本 胃氣者 脾之經也 脾主肌肉 故脈之虛實 必以肌肉之盛衰為準 凡脈之虛者 必肌肉消瘦 凡脈之實者 必肌肉豐滿 此其大要也 然脈之虛實 亦必以胃氣為本 胃氣者 脾之經也 脾主肌肉 故脈之虛實 必以肌肉之盛衰為準 此其大要也 然脈之虛實 亦必以胃氣為本 胃氣者 脾之經也 脾主肌肉 故脈之虛實 必以肌肉之盛衰為準 此其大要也

不能食 饑不能食 惡食

心下不痞滿自不能食也 東垣云胃中元氣
盛則能食而不傷過時而不饑脾胃俱旺則能
食而肥脾胃俱虛則不能食而瘦故不能食皆
作虛論若傷食惡食自有本門不在此例 病
人脈緩怠惰四肢重著或大便泄瀉此濕勝也
從平胃散加味 病人脈弦氣弱自汗四肢發
熱或大便泄瀉皮毛枯槁髮脫從黃芪建中湯
加味 病人脈虛氣弱脾胃不和從四君子六

不吐下食 圭 四

君子湯加味 有痰從二陳湯加味兼下人參
半夏丸 虛而有痰用人參四兩半夏一兩薑
汁浸一宿曝乾爲末麩糊丸食後生薑湯下
痰積痞隔食不得下皂莢燒存性研末酒調下
一錢七 和中湯 七珍散 六神湯 錢氏
異攻散 皆四君子加減例開胃進食之正劑
也 羅謙甫云脾胃弱而飲食難任者不可一
槩用克伐之劑宜錢氏異攻散補之自然能食
設或嗜食太過傷脾而痞滿嘔逆權用枳實丸

一服慎勿多服 叟全善嘗治翁氏久瘧食少汗
多先用補劑加黃連枳實月餘食反不進汗亦
不止因悟謙甫此言遂減去枳連純用補劑又
令粥多於藥而食進又於原方內加附子三分
半一服而愈 寬中進食丸 和中丸 木香
枳木丸 木香乾薑枳木丸皆有行氣之劑氣
滯者宜之 許學士云有人全不進食服補脾
藥皆不効予授二神丸服之頓能進食此病不
可全作脾氣治蓋腎氣怯弱真元衰削是以不

不能食
能消化飲食譬之鼎釜之中置諸水穀下無火力終日米不熟其何能化黃魯直嘗記服兔絲子淘淨酒浸曝乾日挑數匙以酒下之十日外飲嗽如湯沃雪亦知此理也 今按治法虛則補其母不能食者戊巳虛也火乃土之母故以破故紙補腎為癸水以肉苳蔻厚腸胃為戊土戊癸化火同為補土母之藥也楊仁齋云脾腎之氣交通則水穀自然尅化瑞竹堂方謂二神丸雖兼補脾胃但無斡旋往往常加木香以順

其氣使之斡旋空虛倉廩倉廩空虛則能受物屢用見効其殆使之交通之力歟 嚴用和云人之有生不善攝養房勞過度真陽衰虛坎水不溫不能上蒸脾土沖和失布中州不運是致飲食不進胸膈痞塞或不食而脹滿或食而不消大腑溏泄古人云補腎不如補脾予謂補脾不如補腎腎氣若壯丹田由火盛上蒸脾土脾土溫和中焦自治膈開能食矣 薛新甫云予嘗病脾胃服補劑及針灸脾俞等穴不應幾給吾

鄉盧丹谷先生令予服入味丸飲食果進二料
而平予兄年踰四十貌豐氣弱遇風則眩勞則
口舌生瘡胸常有痰日常赤瀝又一人脾虛發
腫皆以八味丸而愈按此皆補腎之驗戴復
菴云脾運食而傳於肺脾氣不足故不喜食宜
啓脾丸煮朴丸若脾虛而不進食者當實脾宜
鹿茸橘皮煎丸若脾虛寒而不進食者理中湯
未効附子理中湯加砂仁半錢或丁香煮散心
腎虛致脾氣不足以運者鹿茸橘皮煎丸脾上

交於心下交於腎者也

饑不能食靈樞大惑篇黃帝曰人之善饑而不
嗜食者何氣使然岐伯曰精氣並於脾熱氣留
於胃胃熱則消穀消穀故善饑胃氣逆上則胃
腕寒故不嗜食也 運氣饑不欲食皆屬濕邪
傷腎經云太陰司天濕淫所勝民病心如懸饑
不欲食治以苦熱是也 針灸饑不欲食有二
法 其一清胃經云胃者水穀之海其膈上在
氣衝下至二里水穀之海不足則饑不受穀審

不能食

建通

通

守其腠調其虛實是也 其二取腎經云腎足少陰之脉是動則病饑不欲食心如懸若饑狀視盛虛熱寒陷下取之也

惡食經云太陰所謂惡聞食臭者胃無氣故惡食臭也用大劑人參補之 丹溪云惡食者胸中有物導痰補脾二陳加二朮查芎湯 失笑丸治虛痞惡食

瘖

瘖者邪入陰部也經云邪搏陰則為瘖又云邪入於陰搏則為瘖然有二證一曰舌瘖乃中風舌不轉運之類是也一曰喉瘖乃勞嗽失音之類是也蓋舌瘖但舌本不能轉運言語而喉咽音聲則如故也喉瘖但喉中聲嘶而舌本則能轉運言語也

舌瘖經云心脉瘖甚為瘖又云心脉搏堅而長當病舌卷不能言 婁全善云人舌短言語

不辨乃痰涎閉塞舌本之脉而然嘗治一中年
男子傷寒身熱師與傷寒藥五貼日後變神昏
而瘖遂作體虛有痰治之人參五錢黃芪白朮
當歸陳皮各一錢煎湯入竹瀝薑汁飲之十二
日其舌始能語得一字又服之半月舌漸能轉
運言語熱除而瘖蓋足少陰脉挾舌本脾足太
陰之脉連舌本手少陰別繫舌本故此三脉虛
則痰涎乘虛閉塞其脉道而舌不能轉運言語
也若此三脉亡血則舌無血管養而瘖經云刺

足少陰脉重虛出血為舌難以言又云刺舌下
中脉太過血出不止為瘖治當以前方加補血
藥也又嘗治一男子五十餘歲嗜酒吐血桶許
後不食舌不能語但渴飲水脉畧數與歸芍芍
地各一兩朮參各二兩陳皮一兩半甘草一錢
入竹瀝薑汁至二十餘貼能言若此三脉
風熱中之則其脉弛縱故舌亦弛縱不能轉運
而瘖風寒客之則其脉縮急故舌強舌卷而瘖
治在中風半身不收求之也 丹溪治一男子

音

華

有

三十五歲因連日勞倦發喉發為瘡疾醫與瘡藥三發後變為發熱舌短言語不辨喉間痰吼有聲診其脉洪數似滑遂以獨參湯加竹瀝兩蚶殼許兩服後吐膠痰三塊舌本正而言可辨餘證未退遂煎人參黃芪湯服半月而諸證皆退粥食調補兩月方能起立 針灸瘡有二法其一取脾經云脾足太陰之脉是動則病舌本強視盛虛熱寒陷下取之也 其一取心經云手太陰之别名曰通里去腕一寸五分別而

上行入於心中繫舌本虛則不能言取之掌後一寸是也

喉瘡

靈樞經憂悲無言篇黃帝問於少師曰人之卒然憂悲而言無音者何道之塞何氣出行使音不彰願聞其方少師答曰咽喉者水穀之道也喉嚨者氣之所以上下者也會厭者聲音之戶也口唇者音聲之扇也舌者音聲之機也懸雍垂者音聲之關也頰頰者分氣之所泄也橫骨者神氣所使主發舌者也故人鼻洞涕

出不收者、頑顙不開、分氣失也。是故厭小而疾、薄則發氣疾、其開闔利、其出氣易、其厭大而厚、則開闔難、其氣出遲、故重言也。人卒然無音者、寒氣客於厭、則厭不能發、發不能下、至其開闔、不致、故無音。黃帝曰、刺之、奈何。岐伯曰、足之少陰、上繫於舌、絡於橫骨、終於會厭、兩瀉其血、脈濁氣乃辟、會厭之脈、上絡任脈、取之、天突、其厭乃發也。雜病篇、厭氣走喉、而不能言、手足清、大便不利、取足少陰。丹溪治俞繼道遺精誤

服參芪及升浮劑、遂氣壅於上焦、而瘖聲不出、用香附、童便浸透、爲末、調服、而疎通上焦、以治瘖、又用蛤粉、青黛爲君、黃蘗、知母、香附佐之、爲丸、而填補下焦、以治遺、十餘日、良愈。出聲音、方訶子炮、去核、木通各一兩、甘草半兩、用水三升、煎至升半、入生薑地黃汁一合、再煎、數沸、放溫、分六服、食後日作半料。河間訶子湯、訶子折逆氣、破結氣、木通通利機竅、桔梗通利肺氣、童便降火潤肺、故諸方通用之。發聲散開

結痰^ラ 肘後方陳皮五兩水三升煮取一升去
渣頓服泄滯氣下痰^ラ 千金云風寒之氣客於
中滯而不發故瘖不能言宜服發表之藥不必
治瘖^ラ 以紫梗荆芥根一兩研汁入酒相和温
服半盞服無時又方用蘘荷根二兩絞汁酒一
大盞和勻温服半盞無時此皆治風冷失音
冬月寒痰結咽喉不利語聲不出經云寒氣客
於會厭卒然而啞是也玉粉丸主之^ラ 肺間邪
氣胸中積血作痛失音蛤蚧丸 暴嗽失音宜

潤燥通聲膏 咳嗽聲嘶者此血虛受熱也用
青黛蛤粉蜜調服之^ラ 槐花瓦上炒令香熟於
地上出火毒二更後牀上仰臥隨意服治熱而
失音^{スルヲ} 杏仁三分去皮尖炒另研如泥桂一分
和取杏核大綿裹含細細嚙之日五夜三又方
以桂末着舌下嚙津妙此治寒而失音 孫兆
口訣云內侍曹都使新造一字落成遷入經半
月飲酒大醉卧起失音不能語孫用補心氣薯
蕷丸以細辛川芎治濕十日其病漸減二十日

全愈曹既安見上問誰醫曰孫兆郎中上乃召
問曰曹何疾也對曰凡新宅壁土皆濕地亦陰
多人乍來陰氣未散曹心氣素虛飲酒至醉毛
竅皆開陰濕之氣從而入乘心經心經既虛而
濕氣又乘之所以不能語臣先用薯蕷丸使心
氣壯然後以川芎細辛又去濕氣所以能語也
運氣瘖有二 一曰熱助心實經云少陰之
復暴瘖治以苦寒是也 二曰寒攻心虛經云
歲火不及寒乃大行民病暴瘖治以鹹溫是也

狐惑聲啞其證默默欲眠目不能閉起居不
安是也 針灸瘖有三法 其一取足少陰篇
首所引二段經文是也 其二取足陽明經云
足陽明之別名曰豐隆去踝八寸別走太陰下
絡喉嗌其病氣逆則喉痺卒瘖取之所別是也
婁全善治一男子四十九歲久病痰嗽忽一日
感風寒食酒肉遂厥氣走喉病暴瘖與灸足陽
明豐隆二穴各三十壯足少陰照海穴各一壯其
聲立出信哉聖經之言也仍用黃芩降火爲君

杏仁陳皮桔梗瀉厥氣為臣訶子泄逆甘草和
元氣為佐服之良愈其三取手陽明經云暴
瘖氣哽取扶突與舌本出血舌本廉泉穴也

娠瘖

素問黃帝曰人之重身九月而瘖此
為何也岐伯曰胞之絡脉絕也帝曰何以言之
岐伯曰胞絡者繫於腎少陰之脉貫腎繫舌本
故不能言帝曰治之奈何岐伯曰無治也當十
月復王註云少陰腎脉也氣不榮養故不能言

產後瘖

陳氏云產後不語因心氣虛而不能

通於舌則舌強不能言語者宜服七珍散餘當
推其所因而治之薛新甫曰經云大腸之脉
散舌下又云脾之脉是動則病舌本強不能言
又云腎之別脉上入於心繫舌本虛則不能言
竊謂前證若心腎氣虛用七珍散腎虛風熱地
黃飲大腸風熱加味逍遙散加防風白芷脾經
風熱秦朮升麻湯肝經風熱柴胡清肝散加防
風白芷脾氣鬱結加味歸脾湯加升麻肝木太
過小柴胡加釣藤鈎脾受土侮六君加升麻白

音

卷五

百五

芷鈞藤鈞肝脾血虛用佛手散脾氣虛用四君子氣血俱虛八珍湯如不應獨參湯更不應急加附子補其氣而生其血若徑用血藥則誤矣郭氏論人心有七孔三毛產後虛弱多致停積敗血閉於心竅神志不能明了心氣通於舌心氣閉塞則舌亦強矣故令不語但服七珍散胡氏孤鳳丹散治產後閉目不語用白礬細研每服一錢熱水調下

消癰 燥咽乾

渴而多飲為上消經謂消穀善饑為中消經謂渴而便數有膏為下消經謂劉河間嘗著三消論謂五藏六府四肢皆稟氣於脾胃行其津液以濡潤養之然消渴之病本濕寒之陰氣極衰燥熱之陽氣太盛故也治當補腎水陰寒之虛而瀉心火陽熱之實除腸胃燥熱之甚濟身中津液之衰使道路散而不結津液生而不粘氣血和而不澀則病自已矣況消渴者因

消渴 消渴 消渴

消滯
飲食服餌之失宜腸胃乾涸而氣不得宣平或
精神過違其度而耗亂之或因大病陰氣損而
血液衰虛陽慄悍而燥熱鬱甚之所成也若飲
水多而小便多曰消渴若飲食多不甚渴小便
數而消瘦者名曰消中若渴而飲水不絕腿消
瘦而小便有脂液者名曰腎消一皆以燥熱太
甚三焦腸胃之腠理怫鬱結滯緻密壅滯復多
飲於中終不能浸潤於外榮養百骸故渴不止
小便多出或數溲也張戴人亦著三消之說一

從火斷謂火能消物燔木則為炭燔金則為液
燔石則為灰煎海水則為鹽鼎水則乾八之心
腎為君火三焦膽為相火得其平則烹煉飲食
糟粕去焉不得其平則燔灼藏府而津液耗焉
夫心火甚於上為膈膜之消甚於中為腸胃之
消甚於下為膏液之消甚於外為肌肉之消上
甚不已則消及於肺中甚不已則消及於脾下
甚不已則消及於肝腎外甚不已則消及於筋
骨四藏皆消盡則心始自焚而死矣故治消渴

一證調之而不下則小潤小瀉固不能殺炎上之勢下之而不調亦旋飲旋消終不能沃膈膜之乾下之調之而不減滋味不戒嗜慾不驚喜怒則病已而復作能從此三者消渴亦不足憂矣然而二公備引內經諸條言消渴者表白三消所由來之病源一皆燥熱也雖是心移寒於肺為肺消者火與寒皆來乘肺肺外為寒所薄氣不得施內為火所燬故然大陽寒水司天甚則渴飲者水行凌火火氣內鬱二者固屬外之

寒邪則已鬱成內之燥熱也或曰夫寒與熱反若水炭之不同爐而今之燥熱由外寒所鬱也將用涼以治內熱必致外寒增而愈鬱用溫以散外寒必致內熱增而愈渴治之奈何曰先治其急處方之要備在本經謂處方而治者必明病之標本達藥之所能通氣之所宜而無加害者可以制其方也所謂標本者先病而為本後病而為標此為病之本末也標本相傳先當救其急也又六氣為本三陰三陽為標假若胃熱

者熱為本胃為標也處方者當除胃中之熱是
治其本也故六氣乃以甚者為邪衰者為正法
當瀉甚補衰以平為期養正除邪乃天之道也
為政之理也捕賊之義也即此觀之處方之要
殆盡此矣若太陽司夫寒水之勝心火受鬱內
熱已甚即當治內熱為急內熱未甚即當散寒
解鬱為急如宣明論立方著內經諸證條下者
其治瀉風而渴用牡蠣白朮防風先治瀉風為
急也若心移寒於肺為肺消者則以心火乘肺

傷其氣血為急所移之寒非正當其邪也故用
黃芪人參熟地黃五味子桑白皮麥門冬枸杞
子先救氣血之衰故不用寒藥瀉內熱也若心
移熱於肺傳為膈消者則以肺熱為急用麥門
冬治肺中伏火止渴為君天花粉知母瀉熱為
臣甘草五味子生地黃葛根人參生津益氣為
佐然心火上炎於肺者必由心有事焉不得其
正以致其藏氣血之虛故厥陽之火上逆也所
以用茯神安心定志養精神片葉以涼之用麥

門冬之屬以安其宅則火有所歸息矣因是三
條消渴之方便見河間處方酌量標本緩急輕
重之宜通藏府切當之藥者如此可謂深得仲
景處方之法者也仲景云男子消渴小便反多
飲一斗而小便一斗腎氣丸主之脉浮小便不
利微熱消渴者與渴欲飲水水入即吐者皆以
五苓散利之脉浮發熱渴欲飲水小便不利者
猪苓湯主之兼口乾舌燥者白虎湯加人參主
之即此便見表裏分經因病用藥豈非萬世之

準則哉 坎三乾水也氣也即小而井大而海
也兌三坤水也形也即微而露大而雨也一陽
下陷於二陰爲坎坎以氣潛行乎萬物之中爲
受命之根本故潤萬物莫如水一陰上徹於二
陽爲兌兌以形普施於萬物之上爲資生之利
澤故說萬物者莫說乎澤明此一水以悟消渴
消中消腎三消之義治之而兼明導引之說又
有水火者焉三焦爲無形之火內熱爍而津液
枯以五行有形之水制之者心澤也權可也吾

身自有上池真水亦氣也亦無形也天上之所
生也以無形之水沃無形之火又常而可久者
是為真水火升降既濟而自不渴矣

上消者上焦受病逆調論云心移熱於肺傳為
膈消是也舌上赤裂大渴引飲少食大便如常
小便清利知其燥在上焦治宜流濕潤燥以白
虎加人參湯主之能食而渴為實熱人參石
膏湯加減地骨皮散不能食而渴為虛熱白
朮散門冬飲子有汗而渴者以辛潤之無

汗而渴者以苦堅之太陽經渴其脉浮無汗

者五苓散滑石之類主之太陽無汗而渴不宜

脉洪大而渴者宜服之陽明經渴其脉長有汗者白虎

湯涼膈散之類主之陽明汗多而渴不宜服五

浮而渴者宜服之少陽經渴其脉弦而嘔者小柴胡

湯加括萆之類主之太陰經渴其脉細不欲

飲縱飲思湯不思水者四君子理中湯之類主

之少陰經渴其脉沉細自利者猪苓湯三黃

丸之類主之厥陰經渴其脉微引飲者宜少

少與之，小便不利而渴，知內有熱也。五苓散、猪苓散泄之，小便自利而渴，知內有燥也。甘露飲、門冬飲潤之，大便自利而渴，先用白芍、白朮各炒為末，調服後隨證用藥。大便不利而渴，止渴潤燥湯。上焦渴，小便自利，白虎湯。中焦渴，大小便俱不利，調胃承氣湯。下焦渴，小便赤澀，大便不利，大承氣湯。戴院使云：心消之病，往往因嗜欲過度，食噉辛熱，以致煩渴，引飲既多，小便亦多，當抑心火，使之下降，自

然不渴，宜半夏瀉心湯。半夏非所宜用去乾薑，加括蕁、乾葛，如其數，吞猪肚丸。或酒煮黃連丸，仍佐獨味黃連湯多煎，候冷遇渴恣飲，久而自愈。若因用心過度，致心火炎上而渴者，宜黃耆六一湯、加蓮肉、遠志各一錢，吞玄兔丹，仍以大麥煎湯，間下靈砂丹。渴欲飲水不止，仲景以文蛤一味，捍為散，沸湯和服，方寸匕。經驗方用大牡蠣於臘月或端午日，黃泥裹煨，通赤放冷，取出為末，用鱖魚煎湯下一錢七，蓋一藥性收澀最能

回津綱目以為鹹爽非也三因方用糯穀旋炒桑根白皮厚者切每服一兩水一椀煮至半椀渴即飲之夫水穀之氣上蒸於肺而化為津以溉一身此金能生水之義一藥固肺藥也而又淡滲故取之保命集用蜜煎生薑湯大器傾注時時呷之法曰心肺之病莫厭頻而少飲經云補上治上宜以緩又云辛以潤之開腠理致津液肺氣下流故火氣降而燥衰矣有食韭苗而渴瘃者亦辛潤之意也丹溪云消渴飲練絲湯

能引清氣上朝於口予謂蠶與馬同屬午也心也作繭成蛹退藏之際故能抑心火而止渴焉飲多停積有化水丹又有神仙減水法東垣治張芸夫病消渴舌上赤裂飲水無度小便數製方名曰生津甘露飲子內經云熱淫所勝佐以甘苦以甘瀉之熱則傷氣氣傷則無潤折熱補氣非甘寒之劑不能故以石膏之甘寒為君王太僕云壯水之主以制陽光故以藥連梔子知母之苦寒瀉熱補水為臣以當歸杏仁麥

門冬全蝎連翹白葵花蘭香甘草甘寒和血潤燥為佐升麻柴胡苦平行陽明少陽二經華澄茄白苳蔻木香藿香反佐以取之又用桔梗為舟楫使浮而不沉也為末湯浸蒸餅和成劑曬乾杵碎如黃米大每於掌內舐之津液送下不令藥過病處也 許學士治一卒病渴日飲水三斗不食已三月心中煩悶此心中有伏熱與火府丹每服五十九溫水下日二次日渴止又次日食進此方本治淋用以治渴效信乎藥貴

變通用之 經云少陽司天之政三之氣炎暑至民病渴又云少陰之復渴而欲飲又云少陽之復嗌絡焦槁渴引水漿是熱助心盛而渴治以諸寒劑世之所知也 經云太陽司天寒氣下臨心火上從嗌乾善渴又云太陽司天寒淫所勝民病嗌乾渴而欲飲又云寒水太過上臨太陽民病渴而妄冒是寒攻心虛而渴治以諸熱劑則世之所未知也 東垣云消渴未傳能食者必發腦疽背瘡不能食者必傳中滿鼓脹

聖濟總錄皆為必死不治之證。潔古分而治之，能食而渴者，白虎加人參湯主之，不能食而渴者，錢氏白朮散倍加葛根，主之。上下既平，不復傳下消矣。或曰：未傳瘡疽者何也？此火邪勝也。其瘡痛甚而不潰，或潰赤水者是也。經曰：有形而不痛者，陽之類也。急攻其陽，無攻其陰，治在下焦。元氣得強者生，失強者死。未傳中滿者何也？以寒治熱，雖方士不能廢繩墨，而更其道也。然藏府有遠近，心脾位近，宜制小，其服腎肝位

遠，宜制大，其服皆適其所至，所為故知過與不及，皆誅罰無過之地也。如膈消中消，制之太急，速過病所，久而成中滿之疾，正謂上熱未除，中寒復生者，非藥之罪，失其緩急之宜也。處方之際，宜加審焉。雖為三條而分經止渴，中下亦同例，當參攷焉。

中消者，胃也。渴而多飲，善食而瘦，自汗大便硬，小便頻數，赤黃熱能消穀，知熱在中焦也。宜下之以調胃承氣湯，又三黃丸主之。胃熱則善消水穀，可飲甘辛降火之劑，用黃連、未、生地、白

藕各自然汁牛乳各一升熬成膏和黃連末一
斤丸如桐子大每服二五十九丸少呷白湯下日
進十服消渴中消自古只治燥止渴誤矣三
陽結謂之消三陽者陽明也手陽明大腸主津
液所生病熱則目黃口乾是津液不足也足陽
明主血所生病熱則消穀善饑血中伏火是血
不足也結者津液不足結而不潤皆燥熱為病
也此因數食甘美而多肥故其氣上溢轉為消
渴治之以蘭除陳氣也不可服膏粱芳草石

其氣悍烈能助熱燥也越人云邪在六府則陽
脉不和陽脉不和則氣留之氣留之則陽脉盛
矣陽脉太盛則陰氣不得榮也故肌肉皮膚消
削是也和血益氣湯主之戴云消脾綠脾經
燥熱食物易化皆為小便轉食轉饑然脾消又
自有三日消中曰寒中曰熱中宜用蓮茗飲加
生地黄乾葛各一錢或烏金散或止用蓮茗飲
順利散 參蒲丸 加味錢氏白朮散 和
血益氣湯 清涼飲子 甘露膏 黃連猪肚

消中 蓮茗飲

丸 爛金丸 天門冬丸 猪腎薺苳湯 內
經言大腸移熱於胃善食而瘦謂之食休胃移
熱於膽亦曰食休食休者謂食移易而過不生
肌膚亦易饑也東垣云善食而瘦者胃伏火邪
於氣分則能食脾虛則肌肉削也即消中也
運氣消中皆屬熱經云少陰之勝心下熱善饑
又云少陽之勝熱客於胃善饑治以寒劑是也
又云消中皆取於胃經云邪在脾胃陽氣有
餘陰氣不足則熱中善饑取三里灸又云胃足

陽明之脈氣盛則身已前皆熱於胃則消穀善
饑熱則清之
盛則瀉之

下消者病在下焦初發為膏淋謂淋下如膏油
之狀至病成煩躁引飲面色顴黑形瘦而耳焦
小便濁而有脂液治宜養血以分其清濁而自
瘳矣以六味地黄丸主之 益火之源以消陰
翳則便溺有節八味丸 壯水之主以制陽光則
渴飲不思六味丸 金匱治男子消渴小便反多
如飲水一斗小便亦一斗腎氣丸主之腎消以

消渴 卷之三

腎氣丸本方內加山藥一倍外桂附從四時加減冬一兩春秋五錢夏一錢半又法腎氣丸去附子加五味子一兩者婁全善云腎消者飲一澁二其澁如膏油即膈消消中之傳變王註謂肺藏消燥氣無所持是也蓋肺藏氣肺無病則氣能管攝津液而津液之精微者收養筋骨血脉餘者為澁肺病則津液無氣管攝而精微者亦隨澁下故飲一澁二而澁如膏油也筋骨血脉無津液以養之故其病成漸形瘦焦乾也然肺病本於腎虛腎虛則心寡於畏妄行陵肺而移寒與

之然後肺病消故仲景治渴而小便反多用腎氣丸補腎救肺後人因名之腎消及下消也或曰經既云肺消死不治仲景復用腎氣丸治之何也曰飲一澁二者死不治若飲一未至澁二者病尚淺猶或可治故仲景腎氣丸治飲水一斗小便亦一斗之證若小便過於所飲者亦無及矣腎消服滋補丸藥外宜多煎黃芪湯飲之戴院使云若因色欲過度水火不交腎水下泄心火自炎以致渴濁不宜備用涼心冷劑

宜堅腎水以濟心火當用黃芪飲加菴蓉五味
各半錢吞八味丸及小兒絲子丸玄兔丹鹿茸
丸加減安腎丸或靈砂丹消腎為病此諸為
重古方謂之強中又謂之內消多因恣意色慾
或餌金石腎氣既衰石氣獨在精水無所養故
常發虛陽不交精出小便無度唇口乾焦黃芪
飲吞玄兔丹八味丸鹿茸丸加減腎氣丸小兒
絲子丸靈砂丹皆可選用未効黃芪飲加菴蓉
五味山茱萸各四分薺龍湯菴蓉丸天王補

心丹 雙補丸腎瀝散金銀箔丸白茯苓丸

通治 三消丸用好黃連治淨為細末不拘多少
切冬瓜肉研取自然汁和成餅陰乾再為細末
用汁浸和加至七次即用冬瓜汁為丸桐子大
每服三十九丸以大麥仁湯入冬瓜汁送下尋常
渴止一服効酒色過度積為酷熱熏蒸五藏
津液枯燥血泣小便併多肌肉消鑠專嗜冷物
寒漿勿投涼劑以龍鳳丸主之戴云諸消不
宜用燥烈峻補之劑惟當滋養除消脾外心腎

小月華

準羅五

卷之五

二消宜用黃芪六一湯或參芪湯吞八味丸或
玄兔丹或小兔絲子丸又用竹龍散皆可又用
六神飲亦治腎消惟脾消則加當歸去黃芪三
消小便既多大便必秘宜常服四物湯潤其大
腸如加人參木瓜花粉在內仍煮四皓粥食之
糯米泔折二亦可冷進三消久而小便不臭
反作甜氣在溺桶中涌沸其病為重更有浮在
溺面如猪鬃濺在桶邊如相燭泪此精不禁真
元竭矣按消渴小便甜許學士論之甚詳其

理未暢大抵水之在天地與人身皆有鹹有甘
甘者生氣而鹹者死氣也坡仙乳泉賦備矣小
便本鹹而反甘是生氣泄也生氣泄者脾氣下
陷入腎中也脾氣入腎者土克水也三消久
之精血既虧或目無見或手足偏廢如風疾然
此證消腎得之為多但用治下消中諸補藥滋
生精血自愈二消病退後而燥渴不解此有
餘熱在肺經可用參苓甘草少許生薑汁冷服
虛者可用入參湯渴病瘳後再劇舌白滑微

腫咽喉嚨唾覺痛益腫時渴飲冷白沫如膠飲
冷乃止甘草石膏丸 渴疾愈須預防發癰疽
黃芪六一湯下忍冬丸 凡諸虛不足胸中煩燥
時常消渴唇口乾燥或
先渴而欲發瘡或病癰疽而後
渴者並宜黃耆六一湯多服 已發者藍葉散
玄參散薺朮丸 消渴後成水氣方書雖有紫
蘇湯瞿麥湯葶藶丸皆尅洩之劑不若五皮飲
送濟生腎氣丸及東垣中滿分消諸方為妥
口燥咽乾 此尋常渴
非三消證 東垣云飲食不節勞倦所
傷以致脾胃虛弱乃血所生病主口中津液不

行故口乾咽乾病人自以為渴醫以五苓散治
之反加渴燥乃重竭津液以致危亡經云虛則
補其母當於心與小腸中補之乃脾胃之根蒂
也以甘溫之藥為主以苦寒為之使以酸為
之臣佐以辛心苦緩急食酸以收之心火旺則
肺金受邪金虛則以酸補之次以甘溫及甘寒
之劑於脾胃中瀉心火之亢盛是治其本也 補
益氣湯加五味子葛根
本事方黃芪湯亦可 戴云無病自渴與病
瘥後渴者參朮飲四君子湯縮脾湯俱加乾葛

或七珍散加木瓜一錢生料五苓散加人參一錢名春澤湯以五苓散加四君子湯亦名春澤湯尤是要藥更兼作四皓粥食之諸病久損腎虛而渴並宜八味丸及黃芪飲四物湯加人參木瓜各半錢或七珍散大補湯並去木加木瓜如數諸失血及產婦蓐中渴名曰血渴宜求益血之劑已於吐血證中論之有無病忽然大渴少頃又定只宜蜜湯及縮脾湯之類折二泔冷進數口亦可酒渴者乾葛湯調五苓

散又有果木渴因多食果子所致藥中宜用麝香

診

髓筋弱小以薄者心脆有背薄者肺脆脇骨弱者肝脆唇大而不堅者脉脆耳大不堅者腎脆皆善病消痺易傷心脉微小為消痺滑甚為善渴滑者陽氣勝肺肝脾腎脉微小皆為消痺諸脉小者陰陽俱不足也心脉奕而散者當消渴自已濡散者氣實血虛洪大者陽餘陰虧寸口脉浮而遲浮為虛衛氣虧遲為

消瘴

卷五

頁三

勞榮氣竭，跌陽脈浮而數，浮為風，數消穀，脈實大病久可治，懸小堅病久不可治，數大者生，細小浮短者死，病若開目而渴，心下牢者，脈當得緊實而數，反得沉澹而微者，死也。心移寒於肺，消者飲一溲二不治。

黃疸 食勞瘡黃

色如熏黃，一身盡痛，乃濕病也。色如橘子黃，身不痛，乃疸病也。疸分為五：黃汗、黃疸、穀疸、酒疸、女勞疸。

黃汗 汗出染衣黃如檗汁是也。問曰：黃汗

之為病，身體腫，一作強發熱，汗出而渴，狀如風水，汗沾衣色正黃，如檗汁。脈自沉，何從得之？師曰：以汗出入水中浴，水從汗孔入，得之。宜芪芍桂酒湯主之。黃汗之病，兩脛自冷，假令發熱，此

屬_レ_レ節食已汗出又身常暮盜汗出者此勞氣也若汗出已反發熱者久久其身必甲錯若發熱不止者必生惡瘡若身重汗出已輒輕者久久必身腫又胸前痛腰上有汗腰下無汗腰髁弛痛如有物在皮中狀劇者不能食身疼重煩躁小便不利者此為黃汗桂枝加黃芪湯主之按汗出浴水亦是仲景舉一隅耳多由脾胃有熱汗出逢閉遏濕與熱盪而成者宜黃芪湯治陰黃汗染衣涕唾黃用蔓菁子搗末平日以并花水服一匙日再加至兩匙以知為度每夜

小便中浸少許帛子各書記日色漸退白則瘥不過服五升而愈

黃疸

食已即饑徧身俱黃卧時身體帶青帶赤憎寒壯熱此飲食過度藏府熱水穀併積於脾胃風濕相搏熱氣熏蒸而得之師曰病黃疸發熱煩喘胸滿口燥者以病發時火劫其汗兩熱所得然黃皆從濕得之一身發熱而黃肚熱熱在裏當下之黃疸脉浮而腹中和者宜汗之桂枝加黃芪湯熱服須臾飲熱粥以助藥力取微汗為度未汗更服若腹滿欲嘔吐懊懣

黃疸

桂枝湯

藥

而不和者宜吐之不宜汗 黃疸腹滿小便不利而赤自汗出此為表和裏實當下之宜大黃硝石湯 黃疸病小便色不變欲自利腹滿而喘不可除熱熱除必噦噦者小半夏湯主之 黃疸病茵陳五苓散主之

穀疸

食畢即頭眩心中怫鬱不安徧身發黃 跌陽脉緊而數數則為熱熱則消穀緊則為寒食即為滿尺脉浮為傷腎跌陽脉緊為傷脾 風寒相搏食穀則眩穀氣不消胃中苦濁濁氣

下流小便不通陰被其塞熱流膀胱身體盡黃 名曰穀疸 陽明病脉遲者食難用飽飽則發煩頭眩心煩小便難此欲作穀疸雖下之腹滿如故所以然者脉遲故也 穀疸之為病寒熱不食食即頭眩心胸不安久久發黃為穀疸茵陳湯主之 續法穀疸丸 寶鑑茵陳梔子湯 紅丸子

酒疸

身目發黃腹如赤狀不治則心下懊懣而熱不能食時時欲吐 足脛滿小便黃面發赤 此因飢中飲酒大醉

當風入水所致。夫病酒黃疸者，必小便不利，其候心中熱，足下熱，是其證也。酒黃疸者，或無熱，靜言了了，腹滿，欲吐，鼻燥，其脈浮者，先吐之，沉弦者，先下之。酒疸心中熱，欲嘔者，吐之即愈。酒疸下之，久久為黑疸，目青，面黑，心中如噉蒜韭狀，大便正黑，皮膚爪之不仁，其脈浮弱，雖黑微黃，故知之。三因白木湯酒黃疸，心中懊懣，或熱痛，梔子大黃湯主之。續法：葛根湯、小柴胡加茵陳、豈豉、大黃、黃連、葛根湯。戴云：飲酒即睡。

酒毒熏肺脾，土生肺，金肺為脾之子，子移病而剋於母，故黃又肺主身之皮膚，肺為酒毒熏蒸，故外發於皮，而黃法宜合脾肺而治，宜薑朮飲、葛根煎湯，或梔子仁煎湯，調五苓散，或生料五苓散，加乾葛一錢，或葛花解醒湯。酒疸發黃，心胸堅滿，不進飲食，小便黃赤，其脈弦澀，當歸白朮湯。酒疸後變成腹脹，漸至面足俱腫，或腫及徧身，宜藿香脾飲，加木香、麥蘖各半錢。**女勞疸**額上黑，微汗出，手足中熱，薄暮即發。

黃疸 卷五 百五

膀胱急小便自利或因過於勞傷極於房室之後所致人水腹如冰狀不治黃家日晡時發熱而反惡寒此為女勞得之膀胱急少腹滿一身盡黃額上黑足下熱因作黑疸其腹脹如冰狀大便黑或時澹此女勞之病非水也腹滿者難治硝石散主之續法加味四君子湯脾氣不健大便不實者用滑石散小便不利者用之東垣腎疸湯

通治 丹溪云五疸不要分同是濕熱如倉麴相似輕者小温中丸重者大温中丸按丹

溪之言已得大意其用藥則未備也考之內經病有上中下之分有謂目黃曰黃疸者有謂黃疸暴病久逆之所生者及少陰厥陰司天之政四之氣滯暑皆發黃疸者悉是上焦濕熱病也有謂食已如飢曰胃疸者與脾風發痺腹中熱出黃者又脾脉搏堅而長其色黃者靈樞謂脾所生病黃瘰皆中焦濕熱病也有謂溺黃赤安卧者黃疸及腎脉搏堅而長其色黃者靈樞謂腎所生病皆下焦濕熱也獨張仲景妙得其旨

推之於傷寒證中或以邪熱入裏與脾濕相交
則發黃或由內熱已盛復被火者兩陽熏灼其
身亦黃或陽明熱盛無汗小便不利濕熱不得
泄亦發黃或發汗已身自俱黃者為寒濕在裏
不解而黃也或食難用飽飽則頭眩必小便難
欲作穀疸疸者單也單陽而無陰也成無已釋
諸黃皆由濕熱二者相爭則黃濕家之黃黃而
色暗不明熱盛之黃其黃如橘子色大抵黃家
屬太陰太陰者脾之經也脾屬土黃色脾經為

濕熱蒸之則色見於外或脉沉小腹不利者乃
血在下焦之黃也凡此必須當其病用其藥直
造病所庶無誅伐無過天枉之失也 大法宜
利小便除濕熱 脉浮腹中和宜汗 脉浮心
中熱腹滿欲吐者宜吐 脉沉心中懊憹或熱
痛腹滿小便不利而赤自汗出宜下 脉不浮
不沉微弦腹痛而嘔宜和解 脉沉細無力身
冷而黃或自汗泄利小便清白為陰黃宜溫
男子黃太便自利宜補 饑飽勞役內傷中州

變寒病生黃非外感而得宜補 治疸須分新
久新病初起即當消導攻滲如茵陳五苓散胃
苓飲茯苓滲濕湯之類無不効者久病又當變
法也脾胃受傷日久則氣血虛弱必用補劑如
參朮健脾湯當歸秦朮散使正氣盛則邪氣退
庶可收功若口淡怔忡耳鳴脚軟或微寒熱小
便赤白濁又當作虛治宜養榮湯或四君子湯
吞八味丸五味子附子者皆可用不可過用涼
劑強通小便恐腎水枯竭久而面黑黃色不可

治矣然有元氣素弱遊滲利之害過服滋補以
致濕熱愈增者則又不可拘於久病調補之例
也 發汗桂枝加黃芪湯麻黃醇酒湯 吐瓜
蒂散藜蘆散二陳湯探吐 下枳子大黃湯大
黃硝石湯黃連散 利小便五苓散益元散
除濕熱茵陳五苓散茯苓滲濕湯 和解小柴
胡湯 搗鼻瓜蒂散 溫茵陳附子乾薑湯
補養榮湯補中湯大小建中湯理中湯 乾黃
燥也小便自利四肢不沉重渴而引飲施子漿

皮湯 濕黃脾也小便不利四肢沉重似渴不欲飲者大茵陳湯 大便自利而黃有實熱者茵陳梔子黃連三物湯無實熱者小建中湯往來寒熱一身盡黃者小柴胡加梔子湯 腹痛而嘔者小柴胡湯 諸疸小便不利為裏實宜利小便或下之 無汗為表實宜發汗或吐之吐中有汗 諸疸小便黃赤者為濕熱可服利小便清熱滲濕之藥若小便色白是無熱也不可除熱若有虛寒證者當作虛勞治之故

仲景云男子黃小便自利當與虛勞小建中湯若欲自利腹滿而喘不可除熱而除之必噦小半夏湯主之要當詳審勿令誤也 海藏云內感傷寒勞役形體飲食失節中州變寒病生黃非外感而得只用理中大小建中足矣不必用茵陳 戴復菴云諸失血後多令面黃為血為榮面色紅潤者血榮之也血去則面見黃色譬之竹木春夏葉綠遇秋葉黃潤與燥之別也宜養榮湯枳歸湯十全大補湯妨食者四君子湯

加黃芪扁荳各一錢卽黃芪四君子湯加陳皮
名異攻散亦有徧身黃者但不及耳目病瘡
後多黃蓋脾受病故色見於面宜理脾爲先異
攻散加黃芪扁荳各一錢諸病後黃者皆宜
黑疸已前見酒疸女勞疸二條此證多死宜急
治用土瓜根一斤搗碎絞汁六合頓服當有黃
水隨小便出更服之

食勞瘡黃

一名黃胖 夫黃疸者暴病也故仲
景以十八日爲期食勞黃者宿病也
至有久不愈者
故另爲此條 大温中丸 小温中丸 暖

中丸 棗礬丸 右前三方以針砂醋之類伐

肝以木米之類助脾後一方以礬醋之酸瀉肝
以棗肉之甘補脾實人及田家作苦之人宜之
若虛人與黍養柔脆者宜佐以補劑

目黃 經云目黃者曰黃疸亦有目
黃而身不黃者故另爲條 經云風氣

自陽明入胃循脉而上至目皆其人肥風氣不
得外泄則爲熱中而目黃 煩渴 引飲 河間青龍散

主之 黃疸目黃不除以瓜蒂散搐鼻取黃水
診 脉沉渴欲飲水小便不利者皆發黃 腹

脹滿面痿黃躁不得睡屬黃家。黃疸之病當以十日為期治之十日以上宜瘥反劇為難治。疸病渴者難治不渴者可治。脈洪大太便利而渴者死。脈微小便利不渴者生。發於陰部其人必嘔。發於陽部其人必振寒而發熱。凡黃家候其寸口脈近掌無脈口鼻冷並不可治。疸毒入腹喘滿者危。凡年壯氣實脈來洪大者易愈年衰氣虛脈來微瀋者難瘥年過五十因房勞飲酒七情不遂而得額

黑嘔噦大便自利手足寒冷飲食不進肢體倦怠服建中理中滲濕諸藥不効者不可為也。

此藥事中西中... 其即知太勇自修...

嘈雜

嘈雜與吞酸一類皆由肺受火傷不能平木木
挾相火乘肺則脾沖和之氣索矣穀之精微不
行濁液攢聚為痰為飲其痰亦或從火木之成
化酸肝木搖動中土故中土擾擾不寧而為嘈
雜如饑狀每求食以自救苟得少食則嘈雜亦
少止止而復作蓋土虛不禁木所搖故治法必
當補土伐木治痰飲若不以補土為君務攻其
邪久久而虛必變為反胃為瀉為痞滿為眩暈

等病矣。脉洪大者，火多，二陳湯加薑汁炒山
梔黃連。脉滑大者，痰多，二陳湯加南星括萸
黃芩黃連梔子。肥人嘈雜，二陳湯少加撫芎
蒼朮白朮炒梔子。脉弦細身倦怠者，六君子
湯加撫芎蒼朮白朮薑汁炒梔子。有用消菴
藥過多，饑不能食，精神漸減，四君子加白芍陳
皮薑汁炒黃連。心懸懸如饑欲食之時，勿與
以食，只服三聖丸佳。心下嘈雜者，導飲丸最
妙。

欠噫

腎主欠噫。經云：腎為欠，為噫是也。運氣欠噫
有三：一曰寒，經云：太陽司天，寒氣下臨，心氣
上從寒清時，舉動噫喜悲數，欠是也。二曰火，
經云：少陽司天，之政，三之氣，炎暑至，民病噫欠
是也。三曰濕鬱其火，經云：陽明司天，之政，初
之氣，陰始凝，民病中熱，噫欠是也。

欠伸

經云：二陽一陰發病，主驚駭背痛善噫。
善欠。王註云：氣鬱於胃，故欠生焉。運氣欠伸。

欠噫

運氣

卷之六

皆屬風經云厥陰在泉風淫所勝病善伸數欠
治以辛是也 靈樞口問篇黃帝曰人之欠者
何氣使然岐伯曰衛氣晝日行於陽夜半則行
於陰陰者主夜夜者臥陽者主上陰者主下故
陰氣積於下陽氣未盡陽引而上陰引而下陰
陽相引故數欠陽氣盡陰氣盛則目瞑陰氣盡
陽氣盛則寤矣瀉足少陰補足太陽 針灸欠
伸有二法此其一也其二取胃經云胃足陽明
之脉是動則病振寒善伸數欠視盛虛實寒陷

下調之也

仲景云中寒家善欠

嚏

靈樞口問篇黃帝曰人之嚏者何氣使然

岐伯曰陽氣和利滿於心出於鼻故為嚏補足
太陽榮眉本一曰眉上也 運氣嚏有二一曰
熱火經云少陰司天之政熱病生於上民病血
溢鼽嚏又云少陰司天熱氣下臨肺氣上從病
嚏鼽衄又云少陰之復煥熱內作煩躁鼽嚏又
云少陽所至為鼽嚏又云少陽司天火氣下臨
肺氣上從欬嚏鼽衄治以諸寒是也 二曰金

不及火乘之經曰金不及曰從革從革之紀其
 病噓欬鼻衄從火化者是也 三曰燥金經云
 陽明所至為鼻嚏是也 劉河間云嚏鼻中因
 痒而氣噴作於聲也鼻為肺竅痒為火化心火
 邪熱干於陽明發於鼻而痒則嚏也或故以物
 擾之痒而嚏者擾痒屬火故也或視目而嚏者
 由目為五藏神華太陽真火晃耀於目心神躁
 亂而熱發於上則鼻中痒而嚏也 仲景云其
 人清涕出發熱色和者善嚏

五冊終

