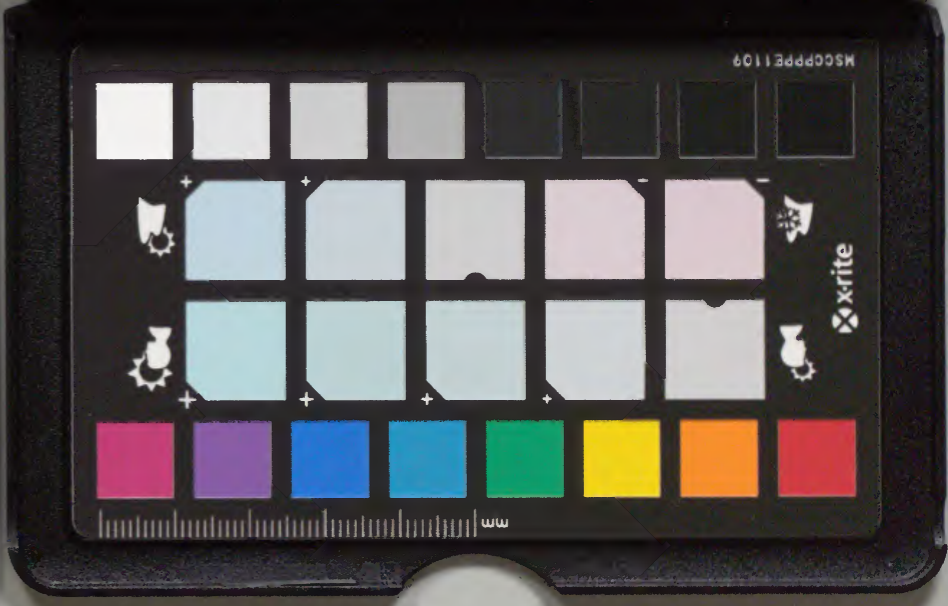


續集宗門統要

內閣文庫		
三	三	漢
函	三	書
七	一	架
	四	冊
	二	號
		類

漢書門		
一	九	三
冊	函	三
	架	三
		四
		二
		號
		類

內閣文庫		
番號	漢	3342
冊數	10	(3)
函號	311	77



續集宗門統要卷第四

建溪

沙門

宗永集

建康保寧禪寺住持沙門

清茂續集

南嶽下第三世

南泉願嗣法九人

趙州從諗禪師

衢州紫胡利蹤禪師

鄂州茱萸山和尚

荊州白馬曇照禪師

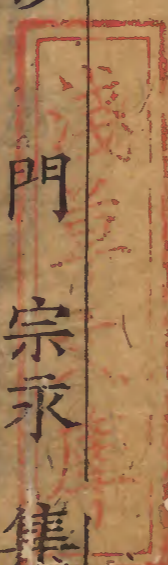
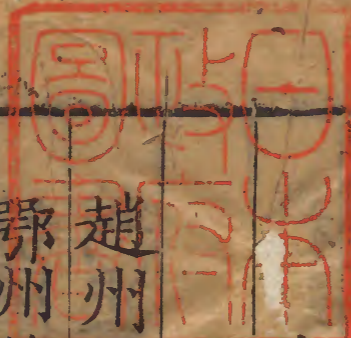
長沙招賢景岑禪師

終南山師祖禪師

日子和尚

刺史陸亘大夫

池州甘贄行者



歸宗常嗣法七人

福州芙蓉靈訓禪師

漢南穀城高亭和尚

筠州高安大愚和尚

五臺智通禪師稱大禪佛

新羅大茅和尚

實性大師

判史李澈大夫

已上五人
不列章次

大梅常嗣法一人

杭州天龍和尚

不列章次

鹽官安嗣法三人

襄州關南道常禪師

杭州徑山鑒宗禪師

唐宣宗皇帝

即大中帝已
上不列章次

章敬暉嗣法六人

金州操禪師

鼎州古提和尚

福州龜山真禪師

河中公畿和尚

京兆薦福辯禪師

鼎州政禪師已上四人
不列章次

盤山積嗣法一人

鎮州普化和尚

五洩默嗣法二人

福州龜山原禪師

蘇溪和尚已上不
列章次

麻谷徹嗣法一人

壽州良遂座主

西堂藏嗣法一人

虔州處微禪師

紫玉通嗣法一人

于頔相國不列章次

永泰湍嗣法二人

五臺秘魔巖和尚

湖南祇林和尚

百丈海嗣法十人

潭州大瀉靈祐禪師

洪州黃檗希運禪師

廣州和安通禪師

清田和尚

大千和尚

杭州大慈寰中禪師

天台平曰普岸禪師

潭州石霜性空禪師

福州古靈神讚禪師

筠州五峯觀禪師已上三不列章次

右自南嶽下相繼三世視大鑒為四世星分
共四十四人見錄機緣凡一百四十二則餘

不備載

未詳承嗣

靈純御相與葉黃上座

秀上座相與張沙

亞溪和尚相與子

珣上座相與清田

南用相與于

李軍容相與山

右凡六人各有語句附在相見入本章

拈提宗師

趙州諗禪師	雲巖晟禪師	大瀉祐禪師
洞山介禪師	仰山寂禪師	雲居膺禪師
巖頭齋禪師	雲峰存禪師	玄沙備禪師
南塔涌禪師	鏡清怱禪師	保福展禪師
長慶稜禪師	資福寶禪師	雲門偃禪師
明招謙禪師	同安禪師	芭蕉清禪師
五祖戒禪師	芭蕉徹禪師	法眼益禪師
德山密禪師	<small>明也</small> 首山念禪師	雲竇顯禪師
報慈遂導師	<small>即也</small> 雲居錫禪師	汾陽昭禪師

續

右門聰禪師	雲居舜禪師	翠巖芝禪師
瑯琊覺禪師	黃龍南禪師	薦福懷禪師
翠巖真禪師	承天宗禪師	支提愛禪師
雲峰悅禪師	瀉山喆禪師	法雲秀禪師
亡名老宿		
保壽沼禪師	長慶稜禪師	明招謙禪師
清涼欽禪師	雲居錫禪師	報慈遂導師
神鼎誣禪師	瑯琊覺禪師	法昌遇禪師
雲居舜禪師	翠巖芝禪師	貞龍南禪師

雲峰悅禪師	白雲端禪師	黃龍心禪師
保寧勇禪師	雲居元禪師	栖賢謨禪師
五祖演禪師	黃龍新禪師	黃龍清禪師
昭覺勤禪師	龍門遠禪師	蔣山勲禪師
開福寧禪師	淨因成禪師	南堂靜禪師
大瀉智禪師	黃龍震禪師	徑山杲禪師
瀉山果禪師	天童覺禪師	雪峰空禪師
瀉山泰禪師	南華昺禪師	徑山榮禪師
天童華禪師	東林顏禪師	玉泉璉禪師
淨慈一禪師	靈隱岳禪師	

南嶽下第三世

趙州從諗禪師

嗣南泉

問南泉離四句絕百非請師道

泉便下座歸方丈師云這老漢尋常口吧吧地今

日被我一問直得無言可對侍者云莫道和尚無

語好師便與一摑云這一摑合是王老師喫

師又一日問明頭合暗頭合泉便歸方丈師乃歸堂

云這老和尚被我一問直得無言可對首座云莫

道和尚無言自是上座不會師便與首座一掌云

這一掌合是堂上老漢喫

五祖戒云正賊走了邏從人喫奉又云南泉

當斷不斷返招其亂

續雲居舜云諸人作麼生會有底便道首座落
他繼續與麼會又爭得山僧道趙州大似傍
若無人

師因南泉一日閉却方丈門用灰圍著門外云若有人
道得即開或有祇對多不契獨師云蒼天蒼天
南泉便開門

師因僧遊五臺山凡問一婆云臺山路向甚處去婆
云驀直去僧繞行三五步婆云好箇師僧又恁麼
去後有舉似師師云待我去為勘過這婆子明日
便去亦如是問婆亦如是對師歸謂眾曰臺山婆
子我為勘破了也

報慈遂云前來僧也與麼問答後來趙州也
與麼問答且道甚處是勘破處又云非唯被
趙州勘破亦被這僧勘破 瑯琊覺云大小

趙州云 手裏喪身失命然雖如此錯
會者多 瀉山喆云天下衲僧只知問路老
婆要且不知脚下泥深若非趙州老人爭顯
汗馬功高

師到黃檗檗見來便閉却方丈門師乃於法堂上糾

救火救火壁開門投住云道道師云賊過後張弓

保福展云黃壁有頭無尾趙州有尾無頭

雪竇顯云直是好笑笑須三十年忽有个衲

僧問雪竇笑个什麼笑賊過後張弓 五祖

戒云黃壁只會買賤不會賣貴趙州因禍致

福

師問一婆子什麼處去婆云偷趙州笋去師云忽遇

趙州又作麼生婆連打兩掌師休去

雪竇顯云好掌更下兩掌也無勘處

續五祖演云趙州休去作麼商量白雲露个消

息貴要諸人共知婆子雖行正令一生不了

趙州被打兩掌咬定牙關婆子可謂去路一

身輕似葉趙州高名千古重如山

師因侍者報大王來也師云萬福大王者云未到在

師云又道來也

黃龍南云頭頭漏泄罕遇仙陀侍者只解報

客不知身在帝鄉趙州入草求人 不覺渾身

泥水

續白雲端云其僧雖然罔措爭奈王令已行王

令既行則海晏河清一句作麼生道野老不

知堯舜力皦皦打鼓祭江神

師訪茱萸纔上法堂萸云看箭師亦云看箭萸云過

師云中

雪竇顯云二俱作家蓋是茱萸趙州二俱不
作家箭鋒不相拄直饒齊發齊中也只是个

射垛漢

續報慈遂云且道二大老相見還有優劣也無
若檢點得出許你於中字上有箇入處

師一日於雪中倒云相救相救有僧便去身邊卧師
便起去

翠巖芝云此僧在趙州纔裏還有人出得麼
續天童華云者僧如虫禦木要見趙州天地懸
殊有般瞎漢便道報恩扶強不扶弱殊不知
我王庫內無如是刀喝一喝

師因僧問犬子還有佛性也無師云無僧云上從諸
佛下及螻蟻皆有佛性犬子為甚却無師云為伊
有業識在

翠巖芝云說有說無兩彩一賽如今作麼生
師示衆云至道無難唯嫌揀擇纔有語言是揀擇是
明白老曾不在明白裏是汝還護惜也無時有僧

問既不在明白裏護惜个什麼師云我亦不知僧云和尚既不知爲甚道不在明白裏師云問事即得禮拜了退

雪竇顯云趙州倒退三千

師因僧問至道無難唯嫌揀擇是時人窠窟不師云曾有人問我直得五年分疏不下

雪竇顯云識語不能轉死却了也好與二十棒這棒須有分付處若辨不出且放此語大行

師因僧問學人乍入叢林乞師指示師云喫粥了也

未僧云喫粥了師云洗鉢盂去其僧因此契悟

雲門偃云且道有指示無指示若言有趙州向伊道个什麼若言無者僧爲甚悟去 雪

竇顯云我不似雲門爲蛇畫足直言向你道問者如虫禦木荅者偶尔成文然雖與麼瞎却衲僧眼作麼生免得此過諸仁者要會麼還尔趙州喫粥也未拈却者僧喫粥了雪竇與你主丈子歸堂 雲峰悅云雲門與麼道大似爲黃門裁鬚與蛇畫足雲峰則不然這僧於此吾去入地談如箭射

續黃龍心云雲門雪竇雖則善能鋤強輔弱捨
富從貧要且不能安家立國乃問僧只如上
座朝來亦喫粥亦洗鉢而今是迷是悟其僧
禮拜起師喚近前我有一柄拂與汝歸堂
龍門遠云山僧今日喫粥了也洗鉢盂了也
只是不悟既是爲善知識爲甚麼不悟還會
麼豈可喚鍾作甕終不指鹿爲馬善人難犯
水銀無假冷地忽然覷破管取一時放下
開福寧云大衆且道那裏是者僧悟處還委
悉麼幾般雲色出峯頂一樣泉聲落檻前

徑山杲云雲門大似阿脩羅王托動三有大
城諸煩惱海隨後喝云寐語作麼

師示衆云今夜答話去也有解問者出來時有僧出
作禮師云比來拋磚引玉引得个整子法眼舉問
覺鐵嘴先師意作麼生覺云如國家拜將乃問甚
人去得或有人出云某甲去得須云汝去不得法
眼云我會也

雪竇顯云靈利漢聞舉便知落處然雖如此
放過此我肯天宗師語不虛發出來必是你
家因什麼力引擊諸禪德要識趙州麼從

前汗馬無人識只要重論蓋代功

續長慶稜問覺鐵嘴那僧才出禮拜爲什麼便
將爲擊子覺云適來那邊亦有人恁麼問慶
云向伊道什麼覺云亦向伊恁麼道 保壽
沼云射虎不真徒勞沒羽 昭覺勤云諸方
盡道趙州得逸羣之用一期施設不妨自在
這僧要擊節扣闕閃電光中卒著手脚不辦
覺鐵嘴能近取譬不墜宗風法眼有通方鑑
才便知落處敢問諸人既是宗師爲甚麼拋
擲只引得个擊子

師問南泉知有底人向什麼處去泉云向山前檀越
家作一頭水牯牛去師云謝師指示泉云昨夜三
更月到窻

雲峰悅云若不是南泉洎被打破蔡州

師陞堂云纔有是非紛然失心還有答話分也無時
洛浦在衆乃扣齒雲居云何必師云今日大有人
喪身失命有僧云請和尚更舉師再舉前話僧指
傍僧云這僧作恁麼語話師休去

師因有老宿問近離甚處師云滑州宿云幾程到這
裏師云一躡到宿云好箇捷疾鬼師云萬福大王

宿云叅堂去師應喏喏

師一日到僧堂後逢一僧乃問大眾捻向甚處去僧云普請去師遂於袖中取刀度與云老僧任持事繁請上座爲我折倒却便引頸向前其僧便走師因僧侍次遂挾起火問云會麼僧云不會師云你不得喚作火老僧道了也復挾火云會麼僧云不會師云此去舒州有投子和尚汝去必爲汝說其僧到投子子問近離甚處僧云趙州子云趙州有何言句僧舉前話子云汝會麼僧云不會乞師指示子下禪床行三步却問會麼僧云不會僧却回

趙州舉前話州云投子與麼不較多也

師到保壽壽見來便背面而坐師乃展坐具壽便起歸方丈師收坐具便下去

保福展云保壽忘頭失尾趙州平地上喫撲師到一菴主處問有麼有麼主豎起拳頭師云水淺不是泊舡處便行又到一菴主處云有麼有麼主亦豎起拳師云能縱能奪能取能撮便作禮

支提愛云趙州只見錐頭利雲居舜云趙州當時甚生意氣雖然如是要且鼻孔在二菴主手裏

續龍門遠云菴主一葺豎拳趙州因其肯一箇不肯一箇且道得失在什麼處趙州勘破幾多阿師菴主過了幾多寒暑要識趙州麼拍禪床左邊一下要識二菴主麼拍禪牀右邊一下還有檢點得出麼良久云易開終始口難保歲寒心 瀉山果云泣露千般草吟風一樣松爲什麼肯一個不肯一箇若向者裏見得釋迦不先彌勒不後坐斷要津天長地久苟或未然月菴爲諸人下个註脚良久云若不如是爭知如是

師問新到曾到此間麼僧云曾到師云喫茶去或云不曾到師亦云喫茶去後院主云和尚爲甚曾到也云喫茶去不曾到也云喫茶去師喚院主主應喏師云喫茶去

保福展云趙州慣得其便 鏡清恁舉問僧作麼生會僧便去清云邯鄲學唐步 雪竇顯云這僧不是邯鄲人爲甚學唐步若辨得出與汝茶喫

續黃龍新云趙州喫茶宗門奇特到與不到是白拈賊 開福寧云趙州門下不揀高低一

椀籠茶普同供養得其味者方知冷灰裏九
轉透瓶香如或未辨端倪不免重下註脚南
北東西萬萬千趙州待客豈徒然莫嫌冷淡
無滋味慣把脂麻一例煎以拂子擊禪牀一
下

師在南泉時井樓上見泉過乃抱定柱懸一脚云相
救相救泉遂於踏梯上打云一二三四五師便具
威儀上方丈云適來謝和尚相救

續將山懃云一人將錯就錯一人看樓打樓雖
然如是父爲子隱直在其中 徑山策云趙

州懸羊頭賣狗肉南泉有年無德作這去就
當時只好拽翻梯子教這漢一生蹭蹬還知
麼養子方知父慈

師因南泉云今時人須向異類中行始得師便問異
即不問如何是類泉以手托地師遂與一踏踏倒
却向涅槃堂內云悔悔泉令侍者去問悔个什麼
師云悔不更與兩踏

師因僧辭師問甚處去僧云諸方學佛法去師豎拂
云有佛處不得住無佛處急走過三千里外逢人
不得錯舉僧云與麼則不去也師云摘楊花摘楊

花

續徑山杲云有佛處不得住生鐵秤槌被虫蛀
無佛處急走過撞着高山破窰墮三千里外
逢人不得錯舉两个石人相耳語恁麼則不
去也此語已遍行天下摘楊花摘楊花啗摩
尼達哩吽發吒 靈隱岳舉大惠語了云大
惠老人盡力只道得到這裏還知香山落處
麼鐵山崩倒歷銀山盤走珠兮珠走盤密密
鴛鴦閑繡出金針終不與人看

師聞沙彌喝叅乃向侍者云教伊去侍者纔教去沙

彌便珍重師向傍僧云沙彌得入門侍者在門外
雲居錫云什麼處是沙彌入門侍者在門外
這裏會得便見趙州

因南泉示衆云道非物外物外非道師乃問如何
是物外道泉便打師捉住棒云已後莫錯打著人
泉云龍蛇易辨衲子難瞞

雪竇顯云趙州如龍無角似蛇有足當時不
管盡法無民直須喫棒了趁出

師因百丈問近離甚處師云南泉丈云南泉有何言
句師云未得之人直須悄然丈便喝師作怕勢丈

云大好悄然師乃作舞出去

續瑯琊覺云趙州老人向獅子窟中換得瓜牙

蔣山懃云作家相見彼此難構茫然悄然進
前退後捏不成塑不就大路不行草裏走

師問座主講什麼經主云涅槃經師云問大德一段
義得不主云問什麼義師以脚趂空一趂吹一吹
云這箇是什麼義主云經中無此義師云脫空謾
語漢此是五百力士揭石義

老宿代云和尚謾某甲謾大眾 雪竇顯別
云和尚慣得其便

師問僧曾看法華經麼僧云看來師云衲衣在空閑
假名阿練若誑惑世間人尔作麼生會其僧擬禮
拜師云你披衲衣來麼僧云披來師云莫惑我僧
云如何得不惑去師云莫取我語

雪竇顯云大小趙州龍頭蛇尾諸人若能辨
得便乃識破趙州如或不明箇箇高擁衲衣
莫惑翠峰好

師因二僧相推不肯作第一座主事白師師云總教
作第二座事云第一座教誰作師云莊香著事云
莊香了也師云戒香定香慧香解脫香

續天童華云趙州下一槌不妨驚羣動衆子細
檢點將來也是泥裏洗土塊若是薦福門下
不用相推第一座也有人第二座也有人第
三座也有人雖然如是不免從頭註破第一
座鐵眼銅睛覷不破第二座陽春白雪無人
和第三座真實身心同達磨且道與趙州是
同是別若也會得許你具一隻眼若也不會
也許你具一隻眼有个衲僧出來道恁不恁
麼時如何對他道切忌向鬼窟裏作活計
師因僧問晝并堯率夜降闇浮於中摩尼爲甚不現

師云道什麼其僧再問師云毗婆尸佛早留心有
至如今不得妙

續黃龍清云趙州老漢若無後語未免奔馳太
平則不然纔見他道爲什麼不現連聲便打
教他痛後反思管取光明燦爛 天童華云
這一則公案諸方未有人批判蔣山今日與
諸人著一轉語洗脚上船

師因僧問二龍爭珠誰是得者師云老僧祇管看
雪竇顯云看且無爭即不得且道扶者僧

扶趙州

師示衆云纔有是非紛然失心還有答話分也無有
僧出拊侍者一下云何不祇對和尚師便歸方丈
後侍者請益適來僧是會不會師云坐底見立底
立底見坐底

師因僧問至道無難唯嫌揀擇如何得不揀擇師云
天上天下唯我獨尊僧云此猶是揀擇師云田庫
奴什麼處是揀擇

師與沙彌文遠論義闢劣不闢勝勝者輸胡餅遠云
請和尚立義師云我是一頭驢遠云我是驢胄師
云我是驢糞遠云我是糞中虫師云你在彼中作

什麼遠云我在彼中過夏師云把將胡餅來

五祖戒云禍不單行 瑯琊覺云趙州文遠

也是蕭何置律

續徑山杲云文遠在驢糞中過夏面赤不如語
直趙州貪他少利贏得个胡餅檢點將來也
是普州人送賊畢竟如何鷲王擇乳素非鴨

類

師問僧發足甚屢僧云雪峯師云雪峯有何言句示
人僧云尋常道盡十方世界是沙門一隻眼你等
諸人向甚處倚師云闍梨若回寄箇鐵子去

保福展云南有雪峯北有趙州 雪竇顯云
這僧既不從雪峯來可惜趙州鐵子 瑯琊
覺云衆中有云寄鐵去埋却雪峯若道寄鉢
盂去便道盛粥飯用狂解夢見作麼商量不
是僧繇手謾說學丹青

師示衆云此事的的沒量大人出這裏不得老僧到
瀉山見僧問如何是祖師西來意瀉山云與我將
牀子來若是宗師須以本分事接人始得時有僧
問如何是祖師西來意師云庭前柏樹子僧云和
尚莫將境示人師云我不將境示人僧云如何是

祖師西來意師云庭前柏樹子

五祖戒代云和尚何以將別人物作自己用
師因僧辭乃問甚處去僧云雪峯去師云雪峯忽問
汝和尚有何言句汝作麼生道僧云却請和尚道
師云冬即寒夏即熱又問忽然更問汝畢竟事又
作麼生僧無語師又代云某甲親從趙州來不是
傳語漢其僧後到雪峯峯問甚處來僧云趙州來
峰云趙州有何言句僧舉前話峰云須是我趙州
始得

玄沙備聞乃云大小趙州敗關也不知

續雲居錫徽玄沙語云甚麼處是趙州敗闕處
若檢點得出是上座眼

師問南泉如何是道泉云平常心是道師云還可趣
向不泉云擬向即乖師云不擬又爭知是道泉云
道不屬知不屬不知知是妄覺不知是無記若真
達不疑之道猶如太虛廓然蕩豁豈可強是非耶
師於言下頓悟玄旨

續瀉山果云恁麼也不得不恁麼也不得恁麼
不恁麼時如何豎起拂子云鯨吞海水盡露
出珊瑚枝 靈隱岳云青天白日悟个什麼

咄咄驪珠擊碎蒼龍窟

師見僧掃地遂問與麼掃還得淨潔也無僧云轉掃
轉多師云豈無撥塵者僧云誰是撥塵者師頭視
云會麼僧云不會師云問取雲居去其僧後問雲
居如何是撥塵者居云這瞎漢

師到雲居居云老老大何不覓个住處去師云作
麼生是某甲住處居云山前有古寺基師云和尚
自住取次到茱萸亦云老老大何不覓个住
處師云什麼處是某甲住處莫云老老大住處
也不知師云三十年弄馬騎今日却被个驢子撲

瀉山詰云雲居茱萸為人猶如爲己爭奈趙
州不入者繼續然雖如是不得雪霜力焉知
松柏操

續大瀉泰云雲居茱萸只解把住不解放行趙
州只解放行不解把住檢點將來未爲全美
且雙放雙收一句作麼生道畢竟水須朝海
去到頭雲定覓山歸

師因與文遠行乃指一片地云這裏好造个巡鋪文
遠便去路傍立云把將公驗來師遂與一摑遠云
公驗分明過

衢州紫湖利蹤禪師門下立牌牌上書云紫湖有狗
上取人頭中取人腰下取人脚提議則喪身失命
有新到纔相看師便喝云看狗僧纔回首師便歸
方丈

雪竇顯云衆中總道這僧着一口著即着了
也爭奈這僧在敢問諸人紫湖狗着者便死
因什麼這僧在若無知方眼救得這僧設使
紫湖出世咬殺百千萬箇有甚益我當時若
見先斫下牌然後入院待這老漢喝云看狗
與伊放出箇焦尾大虫如今諸人要見麼日

勢稍晚歸堂

續神鼎誣云古人提唱一段因緣你道恁麼時
下得甚麼語神鼎當時若在他會裏即出云
者畜生又云死又作退勢 天童華云者老
漢雖慣得其便爭奈咬者僧不殺且道利害
在什麼處

師問劉鐵磨久嚮劉鐵磨莫便是不磨云不敢師云
左轉右轉磨云和尚莫顛倒師便打

續蔣山勳云紫湖棒頭有眼只為權柄在手鐵
磨皮下有血饒他干木隨身雖然柔弱勝剛

強且要話在

師於夜半在堂內叫賊賊或謂金峯子衆皆驚起有一
僧被師攔臂扭住云捉得捉得僧云不是某甲師
云是即是只是不肯承當

翠巖芝云紫湖也是相頭買帽

續瀉山果云子湖恁麼大似按牛頭喫草

鄂州茱萸禪師示衆云你等諸人莫向虛空裏釘橛
時有靈虛上座出云虛空是橛師便打靈云莫錯
打某甲師便歸方丈一本云金輪可觀和尚

雲門偃云矢上加尖有僧云和尚適來與麼

道那門云拈鍾謝響得箇蝦蟆出來 雪竇
顯云若要此話大行直須打了趁出 法雲
秀云茱萸只知瞻前這僧不能顧後仔細檢
點將來兩箇總須喫棒且道過在甚處具眼
者看

續棲賢謁云且道這僧出來與麼道是具眼不
具眼茱萸當時便打且道打伊甚麼處大眾
驗取

師因趙州上法堂來覲東覲西師乃問作什麼州云
探水師云我這裏一滴也無探个什麼州遂將拄

杖靠壁而出

瀉山喆云趙州善能探水不犯波瀾茱萸一
滴也無爭奈關防不得

續瑯琊覺云勢敗奴欺主年衰鬼弄人 天童
華云茱萸一滴也無滔天白浪趙州以主丈
靠壁不犯波瀾雖然二老同死同生爭奈山
僧未肯放過

師因僧問如何是沙門行師云行即不無覺即乖其
僧後到洞山舉似山山云何不進語僧云如何進
語山云但問是什麼行僧復來問是什麼行師云

是佛行僧却返舉似洞山山云幽州猶自可最苦
是新羅僧却問洞山如何是沙門行山云頭長三
尺頸長二寸

荊州白馬曇照禪師常云快活快活及臨終時乃叫
苦苦又云閻老來取我也院主問和尚當時被節
度使拋向水中神色不動如今何得恁地師舉起
枕子云汝道當時是如今是主無對或謂天
法眼益代云當時但掩耳出去

續清涼欽云當時好奪枕子劈面便擲 雲峰
悅云苦苦當時是即今是奪枕子呈似人云

閻羅王只在這裏 大瀉智云徹底老婆心
長沙招賢景岑禪師一夕與仰山說月次仰云人人
盡有這箇事祇是用不得師云恰是倩汝用去仰
云你作麼生用師乃與一踏踏倒仰山起來云尔
直下似箇大虫

長慶稜云前彼此作家後彼此不作家乃別
云邪法難扶 保福展云好一箇月只是用
力太多被他踏破却成兩箇人人盡道峯大
虫奇特須知 仰山有陷虎之機 德山密代
云更與一踏 瑯琊覺云李陵雖好手魚兔

陷脊身

續徑山杲云皎潔一輪寒光萬里靈利者葉落
知秋闡茸者忠言逆耳休不休已不已小穉
迦有陷虎之機老大虫却無牙齒當時一踏
豈造次驀然倒地非偶尔衆中還有緇素得
二老出者麼良久云設有也是掉棒打月
師因有秀才看佛名經乃問百千諸佛但見其名未
審居何國土還化物也無師云黃鶴樓崔顥題後
秀才曾題也未才云未曾題師云得閑何妨題取
一篇好

續瀉山果云若是箇漢才見長沙恁麼道但云
黃鶴樓要題也不難未審百千諸佛居何國
土若下得此語非唯坐斷長沙舌頭亦乃名
標青史

師因竺尚書問鉅劍斬爲兩段兩頭俱動未審佛性
在阿那頭師云莫妄想書云爭奈動何師云會即
風火未散書無對師却喚尚書書應喏師云不是
尚書本命書云不可離却即今祇對有第二箇主
人公也師云不可喚尚書作令上也書云與麼則
總不祇對和尚莫是弟子主人不師云非但祇對

不祇對老僧從無始劫來是箇生死根本乃示頌
云學道之人不識真祇爲從來認識神無始劫來
生死本癡人喚作本來人

師因僧問如何是陀羅尼師乃指禪床左邊云這箇
師僧却誦得僧云別有人誦得不師復指禪床右
邊云這箇師僧亦誦得僧云某甲爲甚不聞師云
大德豈不知道真誦無響真聽無聞僧云與麼則
音聲不入法界性也師云離色求觀非正見離聲
求聽是邪聞

師因秀上座問南泉遷化向甚處去師云石頭作沙
彌時參見六祖秀云不問石頭參見六祖南泉遷
化向甚處去師云教伊尋思去秀云和尚雖有千
尺寒松且無抽條石笋師默然秀云謝和尚答話
師亦默然秀舉似三聖聖云若寔與麼猶勝臨濟
七步然雖如此待我明日更驗過聖乃問承和尚
昨日答南泉遷化一則語可謂光前絕後今古罕
聞師亦默然

續蔣山勲云也大竒也大竒長沙畫虎却成狸
南泉一去無消息空使行人說是非

師遊山歸至門首首座問云和尚甚處去來師云遊

山來座云到什麼處師云始隨芳草去又逐落花
回座云大似春意師云也勝秋露滴芙蓉

雪竇顯云謝師答話

終南山師祖禪師問南泉摩尼珠人不識如來藏裏
親收得如何是如來藏泉云王老師與你往來者
是師云不往來者泉云亦是又問如何是珠泉召
云師祖師應喏泉云去汝不會我語師從此信入
雪竇顯向往來者是處拈云草裏漢向不往
來者亦是處云雪上加霜向如何是珠處別
云嶮又云百尺竿頭作伎倆不是好手這裏

著得箇眼賓主互換便能深入虎穴或不溜
麼縱饒師祖悟去也是龍頭蛇尾

續白雲端云大眾這僧一顆摩尼珠可謂希世
之寶大可憐生幾乎落在萬丈深坑猶賴南
泉老手親爲托起且道此珠見今在什麼處
乃云海神知貴不知價留與人間光照夜
昭覺勤云南泉一期垂手收放擒縱則不無
要且未見向上事在只如盡大地是如來藏
向什麼處著珠盡大地是摩尼珠向什麼處
著藏若明得有轉身處許你具一隻眼 淨

因成云南泉應機酬對縱奪可觀檢點將來
終未能指出他珠在直饒喚師祖師祖應喏
云汝不會我語正是藏畢竟珠在甚麼處莫
是海神知貴不知價麼此是近來新婦禪不
勞拈出拍禪床云珠之與藏盡被老僧一拍
粉碎諸人更來這裏討什麼又拍一下
日子和尚因亞溪來叅師作起勢亞云這老山鬼猶
見某甲在師云罪過罪過適來失祇對亞欲進語
師乃叱之亞云大陣前不妨難禦師云是是亞云
不是不是

趙州諗云可憐兩箇漢不識轉身句

陸亘大夫問南泉大悲菩薩甚處得許多手眼來泉
云如國家用大夫作什麼

雪竇顯別云不及大夫所問

續保寧勇別云也未爲分外

大夫問南泉弟子家中有一片石亦曾坐亦曾卧如
今欲鐫作佛得麼泉云得得大夫去莫不得麼泉
云不得不得

雲巖晟云坐即佛不坐即非佛 洞山价云
不坐即佛坐即非佛 保福展云南泉肯樓

打樓雲巖洞山一起一倒 五祖戒云南泉
只解移風不解易俗雲巖洞山夢中說夢

續五祖演云夫爲善知識者須明決擇爲什麼
他人道得也道得他人道不得也道不得還
知南泉落處麼白雲與你註破得又是誰道
來不得又是誰道來

大夫因南泉遷化來弔慰院主問大夫何不哭先師
大夫云院主道得亘即哭主無對

續長慶稜云且道合哭不合哭

大夫問南泉弟子從六合來彼中還有身麼泉云分
明記取舉似作家大夫云和尚不可思議到處世
界成就泉云適來總是大夫分上事

大夫問南泉云弟子家中於一甌內養得一鷲兒今
來長大欲出此鷲且不得打破甌亦不得損却鷲
未審和尚有何方便泉召大夫夫應諾泉云出也
池州甘贄行者因巖頭在家過夏一日把針次甘至
前立頭乃以針作劄勢甘遂歸著衣欲出禮謝妻
乃問翁作什麼甘云不得說妻云有甚事也要大
家知甘舉前話妻云從此三十年後須知一度喫
水一度噎殺人女子聞乃云還知盡大地人性命

被齋上座針頭上剗將去也無

行者因入南泉設粥仍請南泉念誦泉乃白椎云為
狸奴白牯念摩訶般若波羅蜜者拂袖便去泉粥
後問典座行者在甚處座云當時便去也泉云打
破粥鍋著擊本云泉乃

行者因化主至宅乃問化主是甚處主云藥山者云
還將得藥來麼主云未審有什麼病者忻然取銀
一百兩施之復云山中有人此物乃回主尋歸山
納疏藥山問子歸何速主即叙前問雞藥山云急
送還他子遭賊了也主及送還者云山中有人更

添一百兩施之

同安云早知行者與麼問終不道藥山來

續雪峰空云藥山老漢亦自小膽若是東山即
便收下何故且教甘贄老漢疑三十年

行者入南泉設齋黃檗為首座行者請施財槩云財
法二施等無差別行者昇錢出去須臾復云請施
財槩云財法二施等無差別行者乃行颺

翠巖真云甘贄行者點兒落節黃檗施財何
曾夢見

續雲居元云大小黃檗被甘贄換却一隻眼

徑山杲云一等是隨邪逐惡雲居羅漢却較些子靈隱岳云總是掩耳偷鈴殊不知甘贄有収有放首座徹底惺惺雲収兩霽長天闊一對鴛鴦畫不成

福州芙蓉靈訓禪師編一日訪同叅實性大師大師陞堂以右手拈拄杖倚左邊良久云此事若非芙蓉師兄大難委悉便下座

黃龍南云實性用不得便休却將佛法以為人情致令千載之下與人作笑端且道利害在什麼處

漢南穀城高亭和尚因僧自夾山來禮見師便打僧云特來禮拜何打某甲再拜師又打趁僧回舉似夾山山云汝會也無僧云不會山云賴汝不會若會即夾山口啞

金州操禪師編因請米和尚齋不排坐位米纔到乃展坐具作禮師下禪床米遂就師位而坐師却席地而坐齋罷米便去侍者云和尚受一切人欽仰今日坐位却被人奪却師云三日後若來即受救在米果三日後來云前日遭賊

鼎州古堤和尚因仰山到師云去汝無佛性以三三

撥山乃叉手近前三步應諾師笑云子什麼得
此三昧山云從耽源處得名瀉山處得地師云莫
是瀉山的子麼山云世諦即不無佛法即不敢山
遂問和尚從誰得師云我從章敬得此三昧山嘆
云章敬此三昧不可思議來者難為湊泊

鎮州普化和尚巒巒居常入市振鐸云明頭來明頭
打石頭來暗頭打四方八面來旋風打虛空來連
架打一日臨濟令僧捉住云或遇不明不暗來時
如何師拓開云來日大悲院裏有齋僧回舉似濟
濟云我從來疑著這漢

續五祖演云若是五祖則不然有人問總不恁
麼來時如何和聲便打是他須道五祖盲枷
瞎棒我只要你恁麼道何故一任舉似諸方
師因與臨濟在施主家齋濟問毛吞巨海芥納須彌
為復是神通妙用為復是法尔如然師遂擡倒飯
鉢濟云太糲生師云這裏是甚所在說糲說細濟
休去明日又同一家赴齋濟問今日法何似昨
日師又擡倒飯鉢濟云太糲生師云瞎漢佛法說
甚糲細濟乃吐舌

雪竇顯云兩箇老成喫飯也不了好與

棒棒雖行且那箇是正賊

續南堂靜云二尊宿如二龍爭珠擎雲攫霧不
動波瀾如二虎爭食活捉生擒不傷物命或
有人問毛吞巨海芥納須彌為復神通妙用
為復法尔如然只向道不見先師翁云一拳
拳倒黃鶴樓一踢踢翻鸚鵡洲有意氣時添
意氣不風流處也風流 南華曷云臨濟觀
面提撕普化全機酬酢直得南山驚臯吞却
東海鯉魚陝府鐵牛觸倒嘉州大象為甚如
此相逢不下馬各自奔前程 天童華云一

出一沒一徃一來猛虎口裏奪食毒蛇頭上
措痒要且未稱大丈夫事二老名喧宇宙價
重當時山僧豈可謹密三寸二俱放過為他
弄假象真二俱不放過為他槩槌太甚是汝
諸人若作佛法商量達磨一宗掃土而盡

師因臨濟院有齋河陽木塔乃同臨濟在僧堂內坐
纔說及師每日在街市掣風顛知他是凡是聖不
覺師入來濟便問普化你是凡是聖師云你道我
是凡是聖濟便唱師乃指兩尊宿云河陽新婦子
木塔老婆禪臨濟小厮兒却具一隻眼濟云

師叫賊賊便走出

師因喫生菜次臨濟云這漢大似一頭驢師便作驢
鳴濟云直歲與他細秣草料師云少室人不識金
陵又再臨濟一隻眼到處為人開

趙州諗云何不與他本分草料

壽州良遂座主

嗣麻谷徹

初叅麻谷谷見來便將鋤頭去

鋤草師到鋤草處谷殊不顧便歸方丈閉却門師
次日復去谷又閉却門師遂敲門谷乃問阿誰師
云良遂纔稱名忽尔契悟乃云和尚莫瞞良遂良
遂若不來禮拜和尚洎合被經論賺過一生及歸

講肆開演有云諸人知處良遂總知良遂知處諸
人不知

雲門偃云便有逆水之波如今得入是順水
之意亦喚作雙放時節又云麻谷問阿誰他
道莫瞞某甲不是識破麻谷相見時節若不
禮拜和尚洎被經論賺過一生亦知有賺人
處又云作麼生是良遂知處

續東林頽云諸人知處良遂揔知良遂知處諸
人不知作麼生是良遂知處乃云鸚鵡語鶴
靈隱岳云為人為徹咬著生鐵逆人心上處

空釘櫬

虔州虔微禪師堂嗣因僧問三乘十二分教體理得

妙與祖意是同是別師云須向六句外鑒不得隨

他聲色轉僧云如何是六句師云語底默底不語

底不默底總是總不是汝合作麼生僧罔措

五臺秘魔巖和尚素嗣常持一杖凡見僧來遂提起

杖云什麼魔魅教汝出家什麼魔魅教汝行脚道

得也杖下死道不得也杖下死速道速道

法眼益代云乞命乞命 報慈遂代云老兒

家放却杖子得也 五祖戒云山僧當時若

見奪取杖來驀項杖倒巖把火照看伊面皮

厚多少

續明招謙云我當時若見伊欲道未道先與一

杖 瑯琊覺云雷聲甚大雨點全無

後霍山聞遂訪師纔見未禮拜便擲入懷中師乃

拊山背三下山拍手云師兄三千里外賺我來三

千里外賺我來

保福展云當斷不斷返遭其亂 首山念云

千聞不如一見

湖南祇林和尚每叱文殊普賢皆為精魅子持 劔

自謂降魔纔有僧然便云魔來也魔來也以亂
揮潛入方丈如是十二年後致劍無言有僧問十
二年前為甚麼降魔師云賊不打貧兒家十二年
後為甚不降魔師云賊不打貧兒家

潭州大瀉靈祐禪師

嗣

澗在百丈時夜侍立次丈云

看爐內有火也無師看來報云無丈躬自至爐深
撥忽得少火夾起云你道無這箇聾師因而契悟
丈云欲知佛性義當觀時節因緣時節若至其理
自契便知已物不從外得汝善護持

師一日見劉鐵磨來師云老特牛汝來也磨云來日
臺山大會齋和尚還去麼師乃放身作卧勢磨便
出去

續淨慈一云衆中道放身便卧是不去劉鐵磨
憊憊而行有甚交涉殊不知瀉山老漢平生
一條脊肉不曲被劉鐵磨一推推倒直至
如今起不得若要扶起瀉山請大衆下一轉
語衆無語師以拄丈一時趕散

師在百丈為典座百丈將選大瀉主人乃請師同首
座對衆下語出格者可往百丈遂拈淨瓶置地上
設問不得喚作淨瓶汝喚作什麼首座云不可喚

作木楔也百丈復問於師師乃趺倒淨瓶而二百
丈笑云第一座輸却山子也因命師住持首座即
師因見仰山來遂以五指搭地劃一劃仰山以手於
項下劃一劃復拈自己耳抖擻三五下師休去
師陞堂時有僧出去請和尚為衆說法師云我為汝
得徹困也僧便作禮

雪峰存聞云古人得與麼老婆心切玄沙云
山頭老和尚蹉過古人事峰問沙云什麼處
是老僧蹉過古人事處沙云大小瀉山被那
僧一問直得百雜碎峯駭然

師問仰山甚處來仰云田中來師云禾好刈也未仰
云好刈也師云作青見作黃見作不青不黃見仰
云和尚背後是什麼師云子還見麼仰拈起禾穗
云和尚何曾問者箇師云此是鷲王擇乳

師因僧問如何是祖師西來意師豎起拂子後僧遇
王常侍侍問瀉山近日有何言句僧舉前話侍云
彼中兄弟如何商量僧云借色明心附物顯理侍
云不是這箇道理上座快回去好某甲敢寄一書
到和尚僧得書遂迴持上師拆開見畫一圓相內
寫箇日字師云誰知千里外有箇知音仰山七次

乃云雖然如是也祇是箇俗漢師云子又作何生
仰却畫一圓相於中書日字以脚抹却師乃大笑

一本
小異

師示衆云老僧百年後向山下作一頭水牯牛左脇
書五字云瀉山僧某甲此時若喚作瀉山僧又是
水牯牛喚作水牯牛又是瀉山僧且道喚作什麼
即得仰山出禮拜而去

雲居膺云師無異號 資福寶代作一圓相

托起 芭蕉清代作此^半相呈之又云同道

者方知 南塔涌云一千五百人善知識只

得一半 芭蕉徹代當時作此^初^半相呈之又

云說也說了註也註了悟取好

續保寧勇云和尚一等是入泥入水

師因僧問從上諸聖直至如今和尚意旨如何師云
目前是什麼物僧云莫祇這便是麼師云阿那箇
僧云適來祇對底師云你擬那箇去莫生事

續蔣山勲云問頭太嶮荅處太賒二俱不了

師問仰山云窠子速道莫入陰界仰云某甲信亦不
立師云汝信了不立未信不立仰云只是某甲更
信阿誰師云若與麼即是定性聲聞仰云佛亦不

見

師坐次見仰山從方丈前過師云若是百丈先師子
須喫痛棒始得仰云今日事作麼生師云合取兩
片皮有分仰云此恩難報師云非子不才老僧年
邁仰云今日親見百丈師翁師云子向甚句中見
先師仰云不道見只是無別師云始終作家
師因摘茶次謂仰山云終日摘茶只聞子聲不見子
形仰撼茶樹一下師云子只得其用不得其體仰
云未審和尚如何師良久仰云和尚只得其體不
得其用師云放子二十棒

首山念云夫為宗師須具擇法眼始得當時
不是瀉山便見扶籬摸壁 瑯琊覺云五更
侵早起更有夜行人又云若不是瀉山泊合
打破蔡州

續白雲端云父子相投意氣相合機鋒互換啐
啄同時雖然如是畢竟如何道得休用雙全
去瀉山放子二十棒也是養子之緣 蔣山
懃云張公尔與李公友待罰李公一盞酒倒
被李公罰一盃好手手中呈好手 玉泉璉
云直饒休用兩全爭奈當頭蹉過過則且止

放子二十棒又作麼生三盞酒粧公子面一
枝花插美人頭

師坐次仰山與香巖侍立師問如今總與麼者少不
與麼者多香巖從西過東又從東過西立師云者
箇因緣三十年後如金擲地相似仰云亦須是和
尚提唱始得巖云即今亦不少師云合取狗口

續南堂靜云象王頻呻師子哮吼踏地盤空移
星換斗坐斷舌頭合取狗口一回擲地作金
聲九曲黃河徹底清

師問仰山即今事且置自古事作麼生仰叉手近前
師云猶是即今事自古事作麼生仰叉手退後師
云汝屈我我屈汝

續蔣山懃云仰山雖善進前退後發明古今其
奈爲山向胡餅裏呷汁歷沙覓油雖然如是
且道仰山叉手意作麼生若也知得行脚事
辨其或未然老僧不曾孤負諸人自是諸人
辜負老僧

師坐次仰山侍立師云寂子近日宗門中令嗣作麼
生仰云大有人疑着此事師云子又作麼生仰云
某甲抵管困來合眼健即坐禪所以未曾說着師

云到這田地也難得仰云據某甲身屢著此一句
語亦不得師云子為一人也不得仰云自古聖人
盡皆如是師云大有人笑汝與麼祇對仰云解笑
某甲是某甲同叅師云出頭作麼生仰遶禪牀一
匝師云裂破古今

續蔣山勳云動絃別曲葉落知秋自古自今築
著磬著鳥道玄路許他父子親遊若是荆棘
林中猶欠悟在以何為驗只如仰山繞禪牀
一匝瀉山云裂破古今若是明眼衲僧瞞他
一點不得

師一日見香巖仰山作餅次師云當時百丈先師親
得這箇道理仰與香巖相顧視云什麼人荅得此
話師云有一人荅得仰云是阿誰師指水牯牛云
道道仰取一束草來香巖取一桶水來放牛前牛
纔喫師云與麼與麼不與麼不與麼二人俱作禮
師云或時明或時暗

師因仰山與北菴主上問訊時有官客喫茶次師乃
指似官人云同叅古佛來主云百年後覓箇人舉
這話也難得師云即今作麼生主云結舌有分荅
即不得師云官人見在自己也道不得主云仰山

不甘此對師云作箇菴主也難得
師向仰山云有俗弟子將三束絹來與我贖鍾子故
與世人受福仰云俗弟子則有絹與和尚贖鍾子
和尚將何物酬他師以拄杖敲床三下云我將這
箇酬他仰云若是這箇用作什麼師又敲三下云
汝嫌這箇作什麼仰云某甲不嫌這箇這箇只是
大家底師云你既知是大家底何得更就我覓物
酬他仰云只恠和尚把大家底行人事師云汝不
見達磨大師從西天來此土亦將此物來入事汝
諸人盡是受他信物者

師一日卧次仰山來師乃轉面向壁卧仰云某甲
和尚弟子不用形迹師作起勢仰便出去師召云
寂子仰回師云聽老僧說箇夢仰低頭作聽勢師
云為我原看仰取一盆水一條手巾來師遂洗面
了纔坐香巖入來師云我適來與寂子作一上神
通不同小小巖云某甲在下面了了得知師云子
試道看香巖乃點一椀茶來師歎云二子神通智
慧過於鶩子目連

續蔣山懃云夢中說夢深許瀉山妙用神通須
還二子傳茶度水耀古騰今年老心孤冷兒

惜子向衲僧門下一人在門外一人在門裏
更有一人遍界不曾截佛眼覩不見 南堂
靜云撥草瞻風孤峯獨宿鼓無絃琴唱無生
曲瀉仰香巖鼎之三足臨機不費纖毫力任
運分身千百億

師問雲巖承聞汝在藥山是不巖云是師云藥山大
人相作麼生巖云涅槃後有師云如何是涅槃後
有巖云水灑不著巖却問師未審百丈大人相如
何師云巍巍堂堂煒煒煌煌聲前非聲色後非色
蚊子上鐵牛無你下口處

師與仰山行次指前頭枯樹問前頭是什麼仰云是
是枯樹子師指背後耘田公子云這箇公子他後
亦有五百衆

瀉山喆云山僧則不然耘田公子吾不如汝
且道大圓是山僧是若人辨得許汝具擇法
眼若也不辨佛法熾然生滅

續神鼎諍云爲復意在耘田處爲復意在仰山
分上爲復捻不恁麼諸上座一切諸法縱然
更不用生事他是父子說法同道方知

師問仰山妙淨明心汝作麼生會仰云山河大地

月星辰師云汝秖得其事仰云和尚適來問什麼
師云妙淨明心仰云喚作事得麼師云如是如是
師一日索門人呈語乃云聲色外與吾相見時有幽
州鑿弘上座呈語云不辭出來那箇人無眼師不
肯仰山凡四度呈語第一云見取不見取底師云
細如毫末今似雪霜第二度云聲色外誰求相見
師云抵滯聲聞方外榻第三度云如兩鏡相照於
中無像師云此語正也我是你不是早立像了也
仰山却問師某甲精神昏昧拙於祇對未審和尚
於百丈師翁處作麼生呈語師云我於百丈先師
處呈語云如百千明鏡鑿像光影相照塵塵剌剌
各不相借仰山於是禮拜

師因陸侍御入僧堂乃問如許多師僧爲復是喫粥
飯僧爲復是叅禪僧師云亦不是喫粥飯僧亦不
是叅禪僧御云在此作什麼師云侍御自問他看
師因仰山踏衣次提起問正恁麼時和尚作麼生師
云正恁麼時我這裏無作麼生仰云和尚有身而
無用師良久却拈起問汝正恁麼時作麼生仰云
正恁麼時和尚還見伊不師云汝有用而無身後
師忽問汝春間有話未圓今試道看仰云正恁麼

時切忌勃塑師云停囚長智

師同百丈入山作務丈云將得火來麼師云有丈云
在甚處師把一枝柴吹兩吹度與丈云如虫禦木

續徑山杲云百丈若無後語洎被典座瞞

師因仰山問百千萬境一時來作麼生師云青不是
黃長不是短諸法各住自位非干我事仰乃作禮
師一日坐收足次乃指謂仰山云十二時中承他負
載不可辜負他仰云昔日給孤園中也只說者箇
師云未得更道仰云寒時與他襪著也不爲分外
師因僧問如何是道師云無心是道僧云某甲不會

師云會取不會底好僧云如何是不會底師云祇
是你不是別人

師示衆云仲冬嚴寒年年事勦運推移事若何仰山
近前叉手立師云我也知你答這話不得却問香
巖你作麼生巖云某甲偏荅得這話師再問巖近
前叉手立師云賴遇寂子不會

師示衆云汝等諸人各呈所悟看時有志和上座出
你禮師云不思善不思惡正与麼時還我志和上
座本來面日志云正與麼時是某甲放身命處師
云子莫落空不志云某甲若見有空可落何曾走

放身命處師云到這裏何不問去志云某甲到這裏亦不見有和尚可問師云汝福薄扶吾宗不起師問仰山承聞子在百丈問一答十是不仰云不敢師云佛法向上一句你麼生道仰擬開口師便喝師如是三問仰如是三擬答皆被喝仰低頭垂淚云先師道教我更遇人始得今日便是遇人也便發心看牛三年一日師入山見在樹下坐禪師以拄杖點背一下山回首師云寂子道得也未仰云雖道不得且不就別人借口師云寂子會也師因資國來叅乃指月示之國以手撥三下師云不

道汝不見祇是見處太麗

師一日坐次仰山香巖侍立師云過去未來與現在佛佛同宣人人得箇解脫之路仰云如何是人解脫之路師回首看香巖云寂子借問何不對伊巖云若問過去未來并現在某甲却有箇祇對師云汝作麼祇對巖珍重便出師却問仰云與麼祇對還契子麼仰云不契慧寂師云子又作麼生祇對老僧仰珍重便出師呵呵大笑云如水乳合師問道吾甚處去來吾云看病來師云有幾人病吾云有病底有不病底師云不病底莫是智頭陀不

吾云病與不病捨不干他事急道急道師云道得也與他沒交涉

師問雲巖菩提以何爲座巖云以無爲爲座巖却問師師云以諸法空爲座師又問道吾吾云坐也聽伊坐卧也聽伊卧有一人不坐不卧速道速道師一日呈起如意復畫此◎相云有人道得便得此如意道道時有僧云此如意本不是和尚底師云得而無用又有僧云設與某甲亦無著處

師示衆云一切衆生無佛性鹽官示衆云一切衆生有佛性鹽官會下有二僧遊特詣師會下探之既到所聞說法莫測其涯若生輕慢一日在庭中坐次見仰山來遂勸云師兄切須勤學佛法不得容易仰遂作一圓相托呈却拋向背後復展兩手就二僧索二僧茫然不知所措仰乃勸云直須勤學佛法不得容易珍重便去二僧速返鹽官將行三十里一人忽然有省自嘆云當知瀉山云一切衆生無佛性誠不錯也却回瀉山一人又行數里因渡水亦有省自嘆云瀉山道一切衆生無佛性灼然有他與麼道亦返瀉山

師因泥壁次李軍容來具公裳直至師背後端簡而

立師回首見便側泥盤作接泥勢軍容便轉芴作
進泥勢師便拋下泥盤與軍容歸方丈

巖頭齋聞云噫佛法澹泊也大小瀉山泥壁
也不了 明招謙云當時合作麼生免被巖
頭點檢代云却轉泥盤作泥壁勢便拋下歸
去

續黃龍新云巖頭錯下名言殊不知瀉山軍容
弄巧成拙

師因鄧隱峯到入堂於上板頭解放衣鉢師聞師叔
來先具威儀下堂相看峰纔見便放身作臨勢師
便歸方丈峰乃發去少間師問侍者師叔在何處
侍云已去也師云去時有何言語侍云無言語師
云莫道無語其聲如雷

洪州黃檗斷際希運禪師示衆云汝等諸人盡是噓
酒糟漢與麼行脚何處有今日還知大唐國裏無
禪師麼時有僧云只如諸方匡徒領衆又作麼生
師云不道無禪只是無師

瀉山祐問仰山作麼生仰云鷲王擇乳素非
鴨類瀉云此實難辨 五祖戒出僧語謝和
尚說得道理好 石門聰云黃檗垂示不妨

奇特纔被布衲撥著失却一隻眼 承天宗
云五祖戒眼照四天下要見黃檗猶未可若
要扶豎正法眼藏須是黃檗宗師 翠巖真
云諸方商確便道黃檗坐却這僧又道黃檗
被這僧上來直得分析不下何爲也翠巖輒
生擬議霧豹澤毛未嘗下食庭禽養勇終待
驚人 瀉山喆云諸人還會麼莫恠從前多
意氣他家曾踏上頭關
續法昌遇云我要無禪底做國師 徑山杲云
且道是醍醐句是毒藥句

師因百丈問甚處去來師云大雄山下採菌子來丈
云還見大虫麼師便作虎聲丈拈斧作斫勢師遂
與丈一搥丈吟吟而笑便歸陞堂謂衆云大雄山
下有一大虫汝等諸人也須好看百丈老漢今日
親遭一口

瀉山祐舉問仰山仰云和尚怎生瀉云百丈
當時便合一斧斫殺因什麼到如此仰云不
然瀉云子又作麼生仰云百丈只解騎虎頭
不解把虎尾瀉云子有嶮崖之句 五祖戒
云百丈大似作賊人心虛黃檗熟處難忘

師因百丈問運闍梨開田不易師云衆僧作務丈云有煩道用師云爭敢辭勞丈云開得多少田也師將鋤築地三下丈便喝師掩耳而去

瀉山喆云黃檗開田功不浪施百丈住持令不虛行

續瑯瑯覺云百丈一喝可謂垂絲於萬丈潭中黃檗掩耳獨聳於千峰頂上

師因有六人新到五人作禮中一人提起坐具作一圓相師云我聞有一隻獵犬甚惡僧云尋羶羊聲來師云羶羊無聲到汝尋僧云尋羶羊跡來師云

羶羊無跡到汝尋僧云尋羶羊蹤來師云羶羊無蹤到汝尋僧云與麼則死羶羊也師便休至明日陞堂云昨日尋羶羊僧出來僧便出師云昨日公案未了老僧休去你作麼生僧無語師云將謂是本色衲子元來只是義學沙門以杖打出

雪竇顯云只如聲響蹤跡既無獵犬向甚處尋逐莫是絕聲響蹤跡處見黃檗麼諸禪德要明陷虎之機也須是本分衲子

師因普請次南泉云如許大身材戴箇些兒大笠師云三千大千世界摠在裏許泉云王老師轡師戴

笠便行

師因裴相國捧一尊像於前胡跪云請師安名師喚裴休休應喏師云與汝安名竟休作禮

雪竇顯代休當時便喝

師在南泉會爲首座一日捧鉢向南泉位中坐泉入堂見乃問長老甚年中行道師云威音王已前泉云猶是王老師兒孫下去師過第二位坐泉休去
瀉山祐云欺敵者亡仰山云不然須知黃檗有陷虎之機瀉云子見處得與麼長 雪竇顯云可惜王老師只見錐頭利我當時若作

南泉待伊道威音王已前即便於第二位坐令黃檗一生起不得雖然如此也須救取南泉 雲峰悅云後來藜林中多有商量或道黃檗有陷虎之機南泉有殺虎之用若作與麼說話誠實苦哉殊不知這老賊有年無德喫飯坐處也不依本分若向雲峰門下說甚威音王已前王老師更大直須喫棒趁出師在鹽官佛殿上禮拜次時大中帝爲沙彌乃問不著佛求不著法求不著僧求長老當何所求師云不著佛求不著法求不著僧求常禮如是事彌云

用禮何為師便與一掌彌云太麤生云這裏是
什麼所在說麤說細隨後擬掌沙彌便走

師一日捏拳云天下老和尚捻在這裏我若放一線
道從汝七縱八橫若不放過不消一捏僧便問放
一線道時如何師云七縱八橫又問不放過不消
一捏時如何師云普

雲門偃因僧問如何是七縱八橫門云念老
僧年老僧云如何是普門云天光回照僧云
如何是天光回照門云酪酪少人知

師問百丈從上宗乘如何指示於人丈據坐師云後

代兒孫將何傳授丈云我將為你是箇人便歸方
丈

雲峰悅云百丈老人大似憐兒不覺醜雖然
如是盡法無民

續雲居舜云到這裏能有幾人

師因南泉問定慧等學明見佛性此理如何師云十
二時中不依倚一物始得泉云莫便是長老見處
麼師云不敢泉云漿水錢且致草鞋錢教誰還師
休去

瀉山祐問仰山莫是黃檗構南泉不得麼仰

云不然須知黃檗有陷虎之機瀉山云子見
處得與麼長 保福展云若無瀉仰埋沒著
黃檗 五祖戒云仰山大似爲蛇畫足
續雲峯悅云若不同牀睡焉知被底穿 大瀉
智云欺敵者云 徑山杲云路逢劔客須呈
劔不是詩人不獻詩
師因南泉問黃金爲城白銀爲壁此是甚人居止處
師云聖人居處泉云有一人居何國土師近前义
手泉云道不得何不請王老師道師云有一人居
何國土泉云可惜許

師因南泉問什麼處去師云擇菜去泉云將什麼擇
師豎起刀子泉云汝只解作賓不解作主師以刀
子點三下

續黃龍新云今時師僧往往將南泉黃檗作擇
菜會却

廣州和安通禪師因仰山作沙彌時嘗喚寂子與我
拈林子來仰持至師云送舊處著復問寂子牀那
邊是什麼仰云無物師云這邊響仰云無物師又
召寂子仰應諾師云去

清田和尚一日與瑄上座煎茶次師敲繩床三下瑄

亦敲三下師云老僧敲有箇善巧上座敲有何道理瑄云某甲敲有箇方便和尚敲作麼生師舉起盞子瑄云善知識眼應須恁麼煎茶了瑄却問和尚適來舉盞子意作麼生師云不可更別有也大子和尚與南用到茶堂見一僧近前問訊用云我既不納汝汝亦不見我問訊阿誰僧無語師云不得平白地恁麼問伊用云大子亦無語師乃把住其僧云是你恁麼累我亦然乃打一擗用便笑云朗月與青天

師因問侍者金剛正定一切皆然秋去冬來三作麼生者云不妨和尚借問師云即今即得去後作麼生者云誰敢問者某甲師云大子還得麼者云猶要別人點檢在師云輔弼宗師不廢光彩者乃作禮

杭州大慈寰中禪師示衆云山僧不解答話只是識病時有僧出師便歸方丈

雪竇顯云大凡扶豎宗乘須辨箇得失且大慈識病不答話時有僧出便歸方丈雪竇識病不答話或有僧出劈脊便打諸方識病不答話有僧出必然別有長處敢有動著大尊

天子只三人

續黃龍南云可惜放過當時見伊出來劈脊便打待伊知得行棒來慶覓見千古之下遭人檢點黃龍今日也識病會答話忽有箇漢出來掀倒禪床者裏合作麼生指準諸上座請代一轉語看 翠巖芝云者僧出來大慈歸方丈並無箇道理甚麼處是識病處如今也須子細

師掃地次因趙州問般若以何為體師云般若以何為體趙州呵呵大笑師明日見趙州掃地次却問

般若以何為體趙州致掃帚拊掌大笑師便歸方丈

雪竇顯云前來也笑後來也笑笑中有刁大慈還識麼直饒識得也未免喪身失命 滌山喆云纔見呵呵大笑便與一掌明日又問待伊大笑又與一掌大慈若下得這兩掌趙州若不對他可謂生鐵鑄就風吹不入漢大凡宗師一等是搖撼乾坤直教如旱天霹靂萬里無雲轟一聲教他眼目定動豈不俊哉要識趙州大慈麼莫恠從前多意氣也

謁聖明君

續黃龍新云趙州金鑰不辨玉石不分直饒分
去也未夢見大慈在黃龍震云般若若非是
無體二老不能知般若非是無用二老不能
用若也能知能用一言可以截斷衆紛何必
再三南華曷云兩箇漢只解掩耳偷鈴不
解移風易俗或有問南華般若以何爲體劈
脊便打待伊眼目定動却問般若以何爲體
靈利漢忽然踏著必定自知落處

師示衆云說得一丈不如行取一尺說得一尺不如
行取一寸洞山云說取行不得底行取說不得底
雲居云行時無說路說時無行路不說不行時合
行甚麼路洛浦云行說俱到即本事無行說俱不
到即本事在

師住菴時南泉來問如何是菴中主師云蒼天蒼天
泉云蒼天且致如何是菴中主師云會即便會休
口喃喃地泉便出

師因僧辭乃問什麼處去僧云江西去師云將取老
僧去得麼僧云非但和尚更有過於和尚亦不將
去

汾陽昭代云知汝力微 法眼益別云私

若去某甲提籃子

續淨因成云這僧可謂擔頭不泊蠅是則當如

是要且只是孤生獨死底漢 天童覺云大

慈合伴不著這僧不如獨行也須是恁麼始

得直饒大慈古佛也不奈這擔板漢何且道

別有什麼長處

天台平田普岸禪師訪茂源和尚源纔起迎師近前

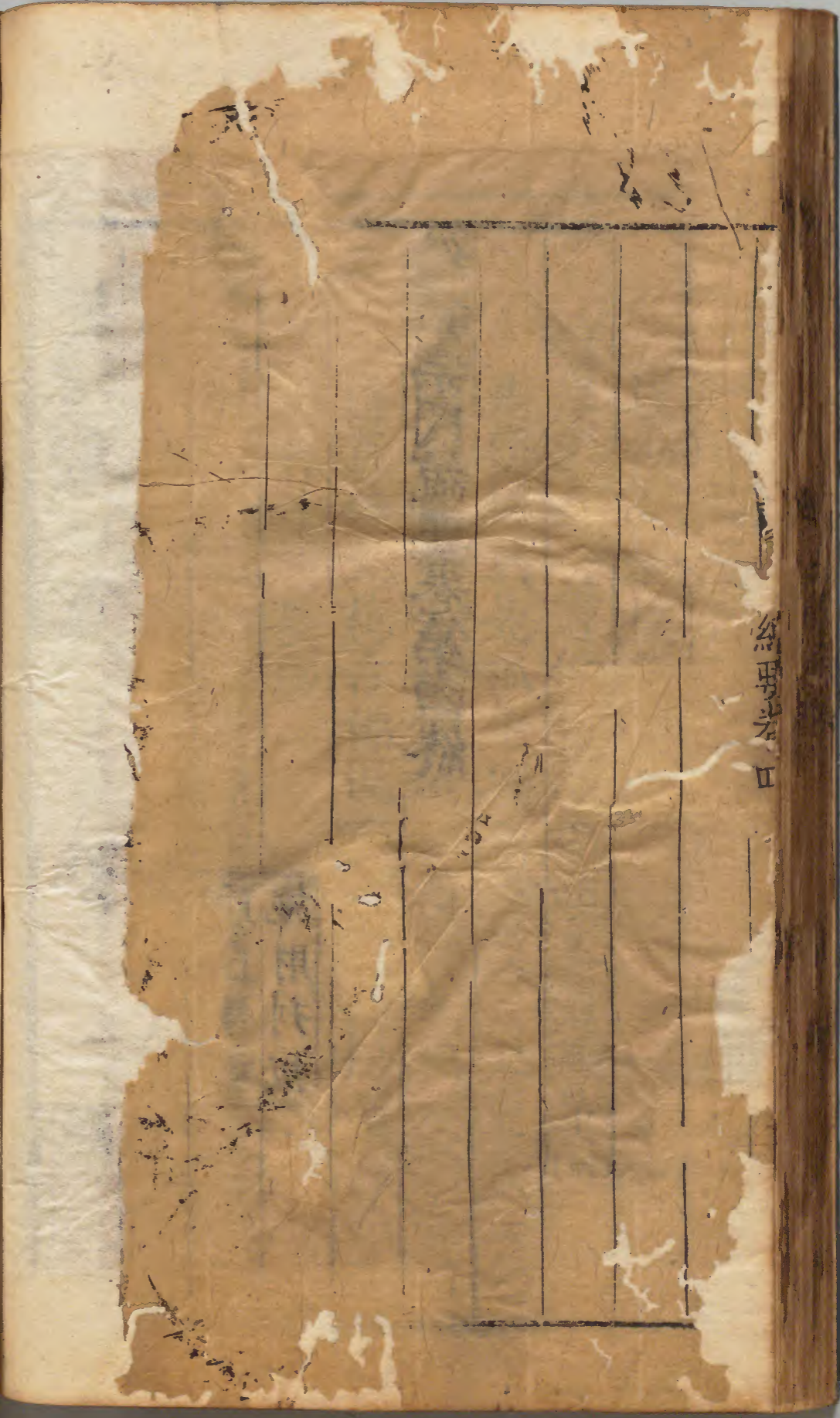
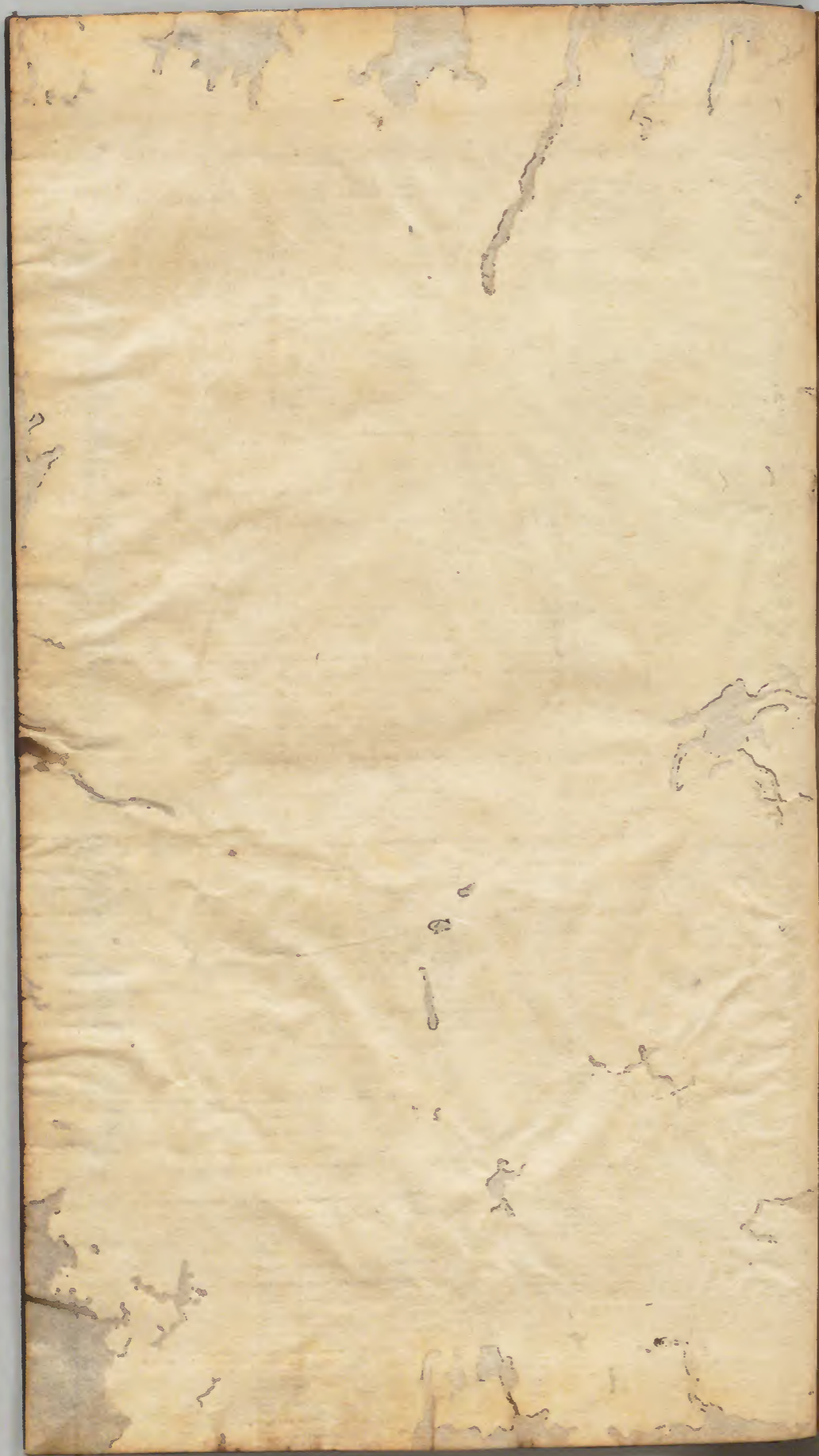
把住云開口即失閉口即喪去此二途請師別道

源以手掩鼻師放開云一步較易兩步較難源云

著甚死急師云若却是師不免 可檢點

比丘懷瑛
施財刊板

續集宗門統要卷第四終



然明老口

