

凡三考後滿吏考其法律立為三等通者為
一等依資格出身其次為二等雜職出身不
通者為三等給與冠帶放回原籍閒住
凡在外鹽運司及遇例納米等項吏典俱送
戶部查理鹽課通關回報方許收考

凡戶兵二部書算九年考滿中一考者依資
格出身二等者雜職出身三等者冠帶閒住

考差知印

諸司職掌見教官項下

事例

洪武二十六年奏准在外承差於能幹人員
內選取三年考滿後內無私過雜職內用有
私過充吏役○正統元年奏准在外三司承
差有缺於民間丁糧相應啟實之家選其才
貌可用者縣申州州中府府申布政司覆勘
相同方許收參有私過者充吏役保舉官員
坐罪

凡承差役滿到部審實付文選司分撥各衙
門辦事知印後滿查明參充年月日期收考
奏請冠帶付文選司分撥辦事但犯笞罪以



上俱發充吏考滿不給由丁憂不起復為事
在逃遇赦者仍發重歷若役滿到部違限隱
匿過名多歷少歷增減年歲及批咨內洗改
緊關字樣俱查問

憲綱

在外官員有政績者舊制許巡按等官奏舉
其後又有旌異之名今錄事例於後

憲綱

凡監察御史按察司官巡歷去處但知有司
等官守法奉公廉能昭著者隨即舉

開

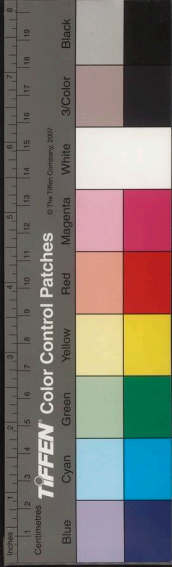
事例

凡有司官員政蹟卓異許各該上司奏保旌
異以示激勸○宣德十年

詔府州縣官廉勤公正能恤民者親臨上司宜以
禮待仍具其政蹟奏

聞以憑旌擢○成化七年奏准有司官員必待三年

六年政蹟卓異方許薦舉仍令吏部先察舉
主舉者薦即用其人不必覆勸舉者非人雖
有政蹟亦必覆勸○弘治六年奏准各處巡



撫巡察并布按二司遇府州縣官才行俱優
者無分歲貢吏員出身一體舉保五品以上
官員果有才德出衆者開報本部奏請定奪
保留

事例

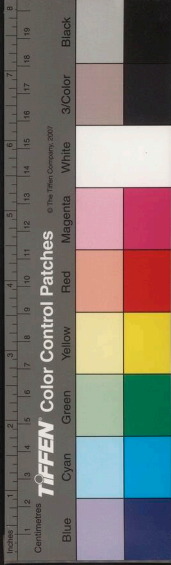
凡在外有司官員果有政蹟深得民心者任
滿去職許令百姓保留○宣德八年奏唯在
外官員九年考滿凡有保留者行所屬布政
司按察司及直隸巡撫巡按官覆勘

考案

事例

凡官員任滿考覈及朝覲考察各有定制若
因事考察簡一舉行無常例具列于後

正統元年奏准兩京五品以下官員從本衙
門堂上官考察如有不才及老疾者本部驗
實具奏定奪國子監教官禮部尚書及祭酒
司業公同考察如無學者送部別用○景
泰三年奏准六部等衙門堂上官考察各屬
主事等官才力不勝者降縣典史老疾者冠
帶致仕○天順八年奏准本部都察院會同

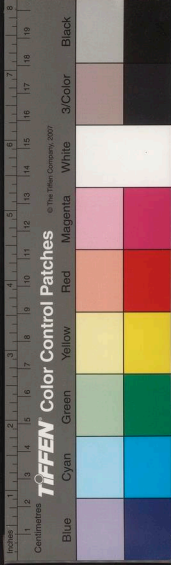


內閣考察在京五品以下文職并在外布按二司
官有不公者許令科道官指實劾奏南京各
衙門照例考察有不公者令南京科道劾奏
○成化四年令兩京文職堂上官曾經科道
糾劾及年老不堪任事才德不稱職者各自
陳致仕取旨
上裁五品以下官本部會同都察院及各堂上掌印
官同考察年老無為貪淫酷暴者革職翰
林院屬官并帶俸官譯字等官本院學士會
同

內閣考察○弘治元年令兩京五品以下官照例
考察翰林院官亦從吏部考察其被黜之人
有造言生事撫拾妄奏者發遣為民○十年
令兩京官照例考察惟翰林院學士不在五
品之例

凡考察京官每十年一次舉行不拘見任帶
俸丁憂公差養病省祭等項俱同本衙門
堂上官考察

凡在外大小衙門官員考察洪武六年令監
察御史及按察司察舉有無過犯具奏黜陟



勅諭直隸府州縣從吏部差官及巡按御史考察
各布政司府州縣從布政司及巡按御史考
察其布按二司堂上官從吏部都察院考察
屬官從巡按御史按察司考察○景泰三年
官直隸府州縣從巡按御史考察○十年
按御史考察方面官仍同方面官考察州縣
為縣官○宣德七年令各處巡撫侍郎同巡
○永樂元年令府州縣官到任半年之上者
巡按御史按察司察其能否廉貪之跡具奏
洪熙元年令考察布按二司官不職者降

勅都御史等官考察天下有司官員○七年令天

下府州縣官年老殘疾罷軟不任事及貪酷
生事科歛害民者許巡撫巡按并按察司堂
上官會同考察其布按二司官聽巡撫巡按
官考察○弘治元年令考察罷閒官吏在京
潛住有擅出入禁門交結者各門官盤詰拿
送錦衣衛打一百發烟瘴地面永遠充軍

官員事故具見諸司職掌各有事例若致仕
舊隸稽勲司掌行今歸本司附載事例于後



諸司職掌

凡在京衙門及在外布政司并直隸府州縣官吏果有家屬干犯極刑除總麻疎遠異姓親屬不准外其小功已上親例合迴避務要開寫為因何事得罪名條何衙門取問處決實跡親身赴京陳告以憑行移原籍及任所并原取問衙門照勘取具原籍官吏里鄰結狀并宗支圖本及任所官吏保結明白以憑定擬奏准方許去官離職

事例

洪武間凡官吏有小功已上親屬干犯極刑官於邊遠叙用吏發邊遠軍衛衙門永充吏後○永樂元年令極刑家屬官有才能本部明白具奏不拘例用○宣德七年

勅諭凡犯罪典刑者已屢經赦宥其子弟果有才行文學聽保舉選用惟犯謀反大逆典刑者子孫不在選用之例

諸司職掌

老疾



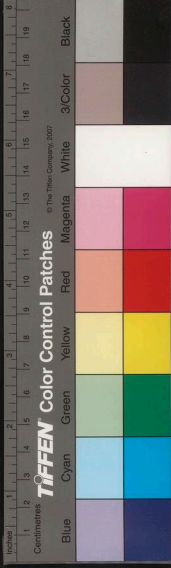
上裁

事例

凡在京衙門及在外布政司并直隸府州縣
官吏具告老病殘疾劄付太醫院轉行惠民
藥局委官相視明白果成篤廢殘痼疾病分
豁堪與不堪醫治明白具奏取自

正統四年奏准年老廢疾官員不能動履者
驗實取具同僚官醫保結備申定奪○天順
二年令御史不許養病省親○成化二年奏
准内外文武官員患病三箇月之上俸糧截

日任及御史如果久病勘實許還原籍調治
○六年奏准各處巡撫按等官遇有司府
州縣官員告稱老疾不堪任事者依例放回
原籍不分大小俱類奏以憑揭黃作缺
凡告老疾官員年五十五歲以上者冠帶致
仕未及五十五歲者冠帶閒住其考滿官員
到部但年六十五歲以上不得取選
凡兩京考滿官員到部年七十者例應致仕
未及七十自陳老疾乞
恩放回者堂上官本部覆奏定奪其餘行原衙門



勅實具奏請

旨在外各衙門官員給由起復等項到部奏告老

疾者行順天府撥醫驗實通類引奏廢落

凡兩京見任官員并辦事進士乞

恩養病者行原衙門勅實具奏請

旨放回病痊之日赴部聽用仍行巡按御史并按

察司查勘其在外方面有司官員不許養病



國初官員凡以理致仕者

朝廷待以優禮與見任同又有陞秩給俸

賜勅之典其後大臣致仕或給驛還鄉或
命有司歲撥人夫月給食米有差其尤寵異者或
賜勅或加賜白金文綺或又官其子孫皆
特恩云

諸司職掌見稽勳司

大明令

凡內外大小官員年七十者聽令致仕其有
特旨選用者不拘此例

事例

洪武十二年令內外文武官年老致仕者三



品以上仍舊四品以下者各陞一等給與

誥勅其歷事未及三年及為事降用或工役屯種

取到者依本等職事致仕不給

誥勅○十二年令文武官六十以上者皆聽致仕

仍給

誥勅○永樂十九年

詔文官七十以上不能治事者許明白具奏放回

致仕若無子嗣孤獨不能自存者有司月給

米二石養其終身○宣德十年

詔文武官年未及七十老疾不能任事者皆令冠

帶致仕免其雜泛差徭○成化元年

詔文武官以理致仕五品以上者進階一級○四

年

詔聽選官負九年考滿該陞用者年力衰邁不能

任事照該陞品級給與散官致仕○十一年

詔給由考稱該陞及冠帶未任聽選官負有家貧

親老疾病等項願告致仕者授以應該陞除

職名以榮終身○二十二年

詔在京文職以理致仕五品以上年及七十者進

散官一階其中廉貧不能自存衆所共知者



有司歲給米四石○弘治四年奏准自告願

退官員不分年歲俱令致仕

凡九年考滿官員告致仕者考稱無過陞二級不稱有過原職致仕

諸司職掌



凡在京及在外府州縣官員除授之時投報供狀當即於簿內附寫歷仕脚色始末緣由或任內調除如有事故開附行止以憑稽考

事例

弘治十三年奏准文職官吏監生生員冠帶官知印承差陰陽生醫生但有職役者犯賊犯姦并一應行止有虧俱發為民其知印承差管杖公罪充吏犯在革前重歷僧道官係京官具奏提問在外依律徑自提問受財枉法滿貫亦問充軍及僧道有犯姦盜詐偽逞私爭訟怙終故犯并一應賊私罪名有玷清規妨碍行止者俱發還俗后犯公事失錯因人連累及過誤致罪於行止戒規無碍者悉令運放運米等項各還職為僧為道義官犯



該行止有虧者革去冠帶不得行止者不革
王府文職因人連累并一應過誤律該笞杖罪名
者議擬納鈔贖罪還職不必解京就彼奏請
發落若係希圖改調故意犯贓有碍行止等
項及犯該徒流以上者俱解京奏請改調邊
遠叙用重者從重論

紀錄

諸司職掌

凡有在京衙門及在外布政司并直隸府州
縣見任官員但係兵刑等部都察院等衙門

或因事提問等項問過應有的決紀錄公私
過名開咨本部於紀錄文冊內明白附寫候
九年通考以憑黜陟其有司官員三年考滿
給由到部供報任內公私過名於冊內比查
除上司未行知會紀錄罪名另行抄錄外有
已行知會任內公私過名隱匿不報者議擬
具奏送法司問罪

事例

洪武九年令諸司正佐首領雜職官犯公私
罪應答者贖應徒流杖者紀錄每歲一考歲



終布政司呈中書省監察御史按察司呈御史臺俱送本部紀錄○弘治元年奏准內外各衙門問過官吏公私過名及罰俸等項年終造冊類繳赴部送司以備稽考

貢舉

國初令有司保舉人才即古鄉舉里選之遺意系朝下詔亦必及之其事例備載于後

諸司職掌

凡各府州縣每歲於所轄陽廂鄉都內拔選
容止端謹無過人才一名申送布政司考覈

轉行按察司養考堪充歲貢開坐考過詞
差人送部應有賢良方正及山林岩穴隱逸之士并通曉經書儒士秀才孝廉俱各訪求到官審無過犯違碍不拘名數差人伴送到部或內外官負人等薦舉人材秀才即便行移原籍官司起取赴部如儒士秀才出題考試果否通經賢良隱逸等項人材量其才能定其高下仍取本戶丁糧數目作何營生及戶內有無雜役事故供結明白然後開發選部選用如將鄙陋不堪之人一槩朦朧濫舉



原舉官吏依貢舉非其人律問罪

事例

洪武十七年令各布政司直隸府州縣舉秀才人材必由鄉舉里選知州知縣等官會同境內耆宿長者訪求德行聲名著於州里之人先從鄰里保舉有司再驗言貌書判方許進呈若不行公同精選者坐以重罪○三十五年

詔山林隱逸懷才抱德之士有司詢訪以禮敦請
赴京量才擢用其有志尚閒逸不願出仕者

具名來奏○永樂元年

勅內外諸司文職官員各舉所知或堪重任或沉
滯下僚或可剴繁而優游散地或抱道懷才
隱居田里無問遠近並舉以

聞○洪熙元年

詔民間有行己廉正才堪撫字者許見任官其實

舉薦○宣德七年

詔各處有文學才行出眾之士自二十五歲以上
令所在有司保舉赴京選用○八年

詔各布政司按察司府州縣官連名保舉賢良方



正一人起送吏部量才擢用○正統十四年
詔各處舉到儒士熙永樂年間事例送翰林院嚴
加考試選用不中者發原籍為民○景泰三

年

詔各處見任官員果有才行政事優長拘於資格
屈在下僚及有文學才行堪授職任之士隱
於民間及官負罷職委無職犯重情而才學
可用者並聽在內四品以上官員在外巡撫
巡按方面并各府州縣正官指陳實跡薦舉
赴京考用所舉之人後犯賊罪連坐舉主○

天順元年

詔處士中有學貫天人材堪經濟隱居高蹈不求

聞達者所司具實奏

聞

五年令天下有才無文武或學行異等或謀勇

出眾者許所在官司具實奏

聞

朝覲

國初外官每年一朝洪武二十九年始定三年一
朝之制以辰戌丑未年為期朝正後本部會
同都察院考察奏請定奪其存留者俱引至



御前刑部及科道官各露章劾怠職之罪一時議

責有免皆出

上命及宥免還任各

賜勅一道以申戒飭云

諸司職掌

凡在外官員三年徧行朝覲其各布政司按察司蓋運司府州縣及土官衙門派官等衙門官一員帶首領官吏各一員名理問所官一員照依到任須知依式對欵攢造文冊及將原領

勅諭諸司職掌內事蹟文簿具本親貴奏繳以憑

考覈各衙門先儘正官正官到任日淺佐貳

官到任日久必先佐貳官來若係裁革未及

二十里長州縣止設正官首領官各一員去

處只令首領官吏來朝其程途遠近各量里

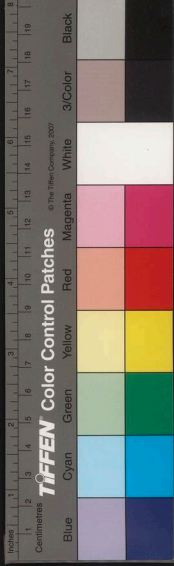
路比照行人馳驛日期起程本衙門速將起

程月日申部遠者不許過期近者不許預先

離職俱限當年十二月二十五日到京其未

朝官員服色各照品級花樣及

欽依今定樣製務要新鮮潔淨俱各自備脚力不許



會典卷一百一十五
馳驛及指此為由科擾於民

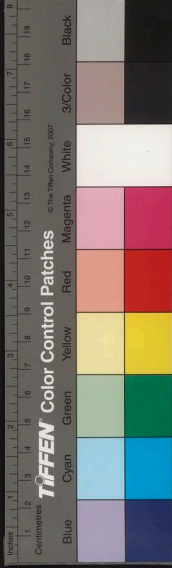
大明令

凡各處府州縣有司官員在任三年不許注
代許令親將三載任內行過事蹟赴京朝覲
如無規避依舊復任其佐貳官首領官一體
三載來朝如一時勾當輪換前來

事例

洪武十一年令官員來朝察其言行功能第
為三等稱職而無過者為上賜坐而宴有過
稱職者為中宴而不坐有過而不稱職者為

下不預宴序立于門宴者出然後退○十七
年令天下諸司官吏來朝明年正旦各造事
蹟文冊仍畫土地人民圖本俱以十二月二
十五日至京其服色各以品級為差惟雲南
遠在邊鄙特免其來○宣德五年令廉察朝
覲官員貪汚者發邊衛充軍老疾鄙猥者為
民其考滿月日已過者回任後將行過事蹟
造冊送合干上司依例考覈差人奏繳○正
統九年令廣西臨邊縣分係裁減衙門免其
朝覲須知文冊府州縣類進○十年令朝覲



官員廉能著稱治行超卓者賞衣服一襲鈔
一百錠仍

賜宴手禮部○天順四年令朝覲官員才行超卓

政績顯著者

賜宴禮部仍賞衣服一襲鈔一千貫老疾者致任

罷軟無為者冠帶閒住有贓者發原籍為民

○成化五年奏准雲南長官司免來朝州縣

裁減去處上該吏一名賫文隨司府州縣官

員進繳其各府首領官遇邊務差占亦免來

朝○弘治六年令方面知府年老未滿罷職

無為非本部訪有實跡或有巡撫巡按止是

一處開報并其餘官員到任未及二年非老

疾貪酷顯著者俱留辦事且令朝覲之年先

期行文布按二司考合屬巡撫巡按考方面

年終具奏行各該衙門立案待來朝之日詳

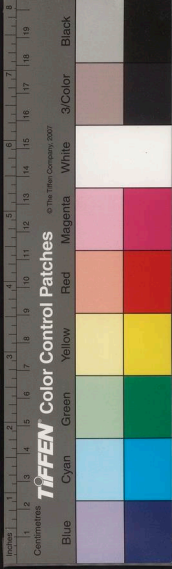
審考察如有不公許其伸理其科道官必待

吏部考察後有失當方許指名糾劾○八年

奏准各處巡撫巡按會同從公考察布按二

司并直隸府州縣各監運司行太僕寺苑馬

寺等官賢否如無巡撫巡按會同清軍或巡



鹽考察俱無巡按自行考察其布政使按察使及分巡分守并知府知州知縣并司守正官各訪所屬官員賢否開具揭帖送巡撫巡按以憑稽考其巡撫官當朝覲之年仍具揭帖密報本部止據見任不謹名目不許追論素行其開報官員若愛憎任情議擬不當本部都察院并科道官指實劾奏罪坐所由若被黜官員有不服考察據拾妄奏者發遣為民

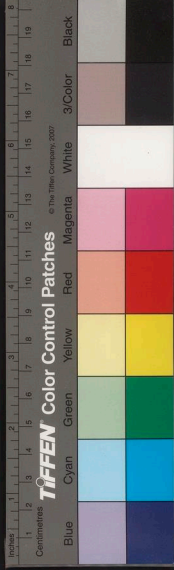
諸司職掌

諸司職掌

凡諸司置立文簿將行過事跡逐件從實開列
寫承行發落緣由務要簡當每季差典吏一名依期賞赴本管上司查考布政司考府府考州州考縣務從實效除將

勅諭事理令諸司進課官吏賞辭前去及行移布政司并直隸府州縣照依

勅諭事理各置紅油木牌刊刻青字於本衙門公廳上常川懸掛永為遵守每歲進課之時將考過事跡各賚赴京奏繳以憑通考若遇三



會典卷五
二四
年朝覲來朝官吏先將舊年春夏秋三季來
考冬季事跡未完許於次年進課之時令該
吏進呈毋得誑惑繁文因而生事科擾

事例

洪武二十三年

勅方今所用布政司府州縣按察司官多係民間
起取秀才人材孝廉各人授職到任之後略
不以到任須知為重公事不謀體統不行終
日聽信小人浸潤誑取賊私陷害下民以此
仁義之心淪沒殺身之計日生一旦繫獄

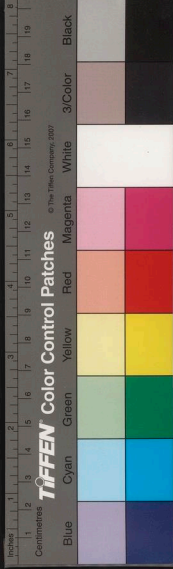
刑神魂倉皇至於哀告懇切奈何虐民在先
當此之際雖欲自新不得可矣如此者往往
相繼而犯上累

朝廷下辱鄉閭悲哀父母妻子孰曾有鑑其非而

改過也哉所有責任條例列于後

一布政司治理親屬臨府歲月稽求所行事
務察其勤惰辨其廉能綱舉到任須知內事
目一一務必施行少有頑慢及貪汚坐視恠
恣害民者驗其實蹟奏

聞提問設若用心提調催督宣布條章去惡安善儘



耳目有所不及精神有所不至遺下貪官汚吏及無藉頑民按察司方乃是清

一府臨州治亦體布政司施行耳目有所不及精神有所不至遺下貪官汚吏及無藉頑民布政司方乃是清

一州臨縣治亦體府治施行耳目有所不及精神有所不至遺下貪官汚吏及無藉頑民本府方乃是清

一縣親臨里甲務要明播條章去惡安善不致長姦損良如此上下之分定民知有所依

巨細事務許有所歸上不紊政於

朝廷下不銜究於滿地此其治也歟若耳目有所

不及精神有所不至遺下無藉頑惡之民本

州方乃是清

一若布政司不能清府府不能清州州不能

清縣縣不能去惡安善遺下不公不法按察

司方乃是清

一按察司治理布政司府州縣務要盡除奸

弊肅清一方耳目有所不及精神有所不至

巡按御史方乃是清倘有通同貪官汚吏以



致民冤事枉者一體究治

一此令一出諸司置立文簿將行過事蹟逐一開寫每季輪差吏與一名賞赴本管上司查考布政司考府府考州州考縣務從實效毋得誑惑繁文因而生事科擾每歲進課之時布政司將本司事蹟并府州縣各賞考過事蹟文簿赴京通考敢有坐視不理有違責任者罪以重刑嗚呼今之布政司不挈所屬貪職官吏又不申

聞聞葺不才諸等不公不法亦不究問府支到司並

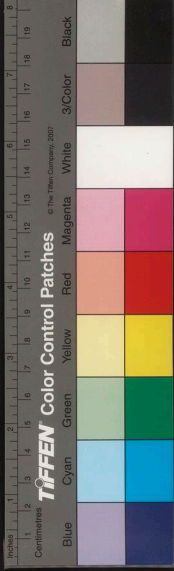
不審其為何但知通送而已府亦以州文如此州亦以縣文如此自布政司至府州皆不異郵亭耳所以不治為此也

南京吏部

文選清史司

事例

凡南京六部等衙門堂上正佐官皆缺洪武永樂以來委給事中郎中等官署掌印信弘治十二年奏准如吏戶禮兵工五部及通政司缺就於各衙門堂上官內推舉一員三法



聞

司缺就於三法司堂上官內推舉一員署掌
仍將推舉過職名奏

凡南京各衙門新除復任官員吏部咨開職
名到部各取到任日期并各衙門繳到各官
文憑收候年終類繳吏部如遇丁憂者先行
咨繳

凡南京大小衙門陞轉丁憂事故等項官員
作缺到部類咨吏部

凡南京各道御史有缺吏部咨送試職理刑

等官到部轉咨南京都察院分撥各道取到
院日期咨吏部至試職理刑滿日本院考過
多文本部咨送吏部奏請實授
凡南京各衙門官員奏行給修省親本部劄
送應天府給引定限回任若違限一年半以
上本部暫令到任管事具奏請

旨照例送問

凡南京法司送到還職官員係在京所屬送
原衙門復任直隸所屬具揭帖赴南京吏科
填給文憑復任日期繳報



凡南京各衙門官吏告選幼子還鄉行動明白定限送應天府給引照回

凡南京坐監監生不願出任者具告到部行本監查勘無碍照例擬授職名填註衙門給與散官奉令冠帶閒住

凡南京國子監呈送願就教職監生到部咨送吏部施行

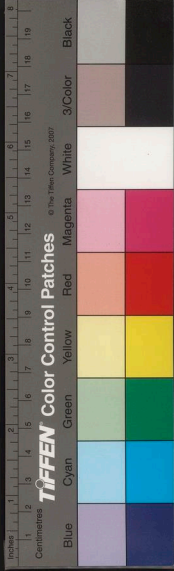
凡南京各衙門歷事監生舊例考過勤謹逐起差人員奏成化九年奏准本部業候每季通類具奏

凡南京各衙門寫本監生俱行本部轉行南京國子監取撥惟戶工二部徑自行取弘治二年奏准俱從本部取撥轉送

凡南京五府六部等衙門知印有缺本部咨吏部請

旨點撥到部轉送該衙門着役三年役滿到部咨送吏部考試同九年周歲考滿官類奏

凡南京各衙門三考後滿吏典成化十一年詔免其赴京從本部照例考試中式者就令冠帶辦事不中者徑發為民二十三年



會典卷一百一十一
二九
詔考試不中者給與冠帶閒住

凡本部每季考過三考史典一等二等冠帶
分撥各衙門辦事滿日從七品出身者起送
吏部聽選其餘俱給引照回原籍省祭三等
冠帶閒住每年類奏

驗封清吏司

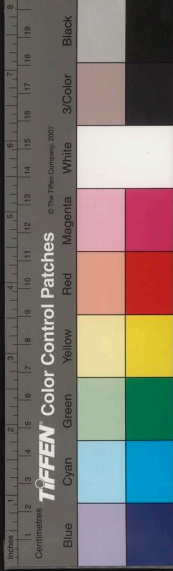
事例

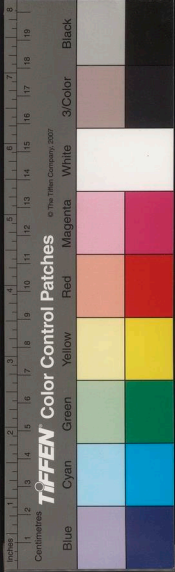
凡南京文職散官每年正月以裏通行各衙
門取勘歷任親供應請初授陞授加授散官
類咨吏部具奏給授

凡民瘼事每年正月九月十一月三次通類
勘合行十三布政司并南北直隸府州如有
蝗虫生發即行撲滅毋貽民患

凡本部編置各布政司直隸府州勘合紙張
底簿書填盡日又復編置發行

凡南京各衙門辦事吏典弘治十年奏准大
小二石辦事半年大小一石并州所吏辦事
一年方許實撥京考若缺多照例以大陞參
凡在京各衙門辦事已滿吏聽撥當該領告
南京者吏部咨到本部收附撥簿與南京各





衙門應撥當該吏相兼取用

凡南京各衙門老疾吏典行應天府撥醫看
驗并告貧難者取同鄉人執結是實給引放
回為民

稽勲清吏司

事例

凡南京各衙門堂上官丁憂本部咨送吏部
關領

內府勘合其餘官員就送南京吏科關填勘合給
與若辦事官吏監生俱送應天府給引照回

守制按掣開咨吏部并南京都察院轉行原
籍官司查勘

凡起復官吏監生到部扣算闕喪服滿年月
自比對相同其在京丁憂者查有類勘保結
在卷辦事官監生付文選司吏付驗封司查
無類勘保結者仍付該司暫撥行查在外丁
憂吏典付考功司若有洗段咨批緊關字樣
者送問

考功清吏司

事例

凡南京各衙門官員考滿到部舊例三年六年九年起送赴京應考覈者本部咨南京都察院考過咨送吏部覆考景泰元年奏准例應考覈者從本部覆考連人咨送吏部成化二十一年奏准六年者本部考覈類奏免其赴京

凡應天府所屬在外六縣縣官學官三年六年九年考滿俱本府考覈詞語送本部咨送吏部

凡南直隸河屬司獄司稅課司局驛遞關壘河泊等官三年六年考滿景泰元年奏准俱赴本部給由考覈復職行南京史料填給文憑復任其牌冊差人類送吏部查考

凡南京各衙門顧告致仕養病官員行勘明白具奏放回

凡各處兩考役滿吏典永樂間定撥廣東廣西四川三布政司分隸本部宣德十年奏准添撥江西南安贛州二府福建漳州泉州二府湖廣永州辰州寶慶三府及靖州正統五年奏准添撥湖廣常德長沙衡州三府并郴

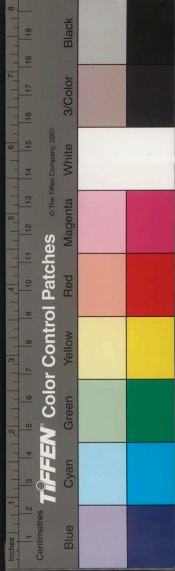


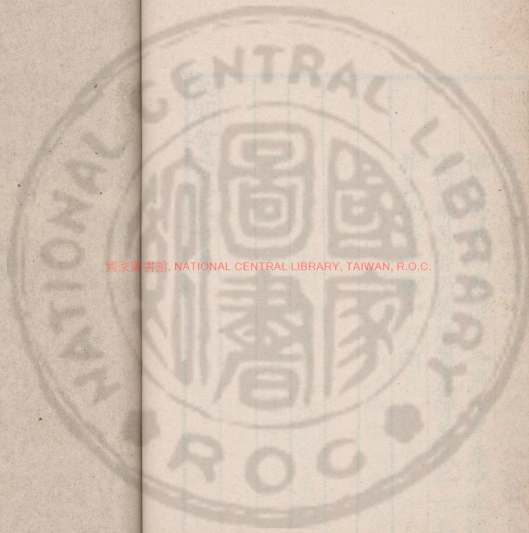
大明會典卷之十五

州福建汀州興化二府弘治三年奏准添撥
福建邵武湖廣德安二府十年奏准添撥福
建行都司并所屬建寧左等五衛二十五所
并武平等守禦千戶所

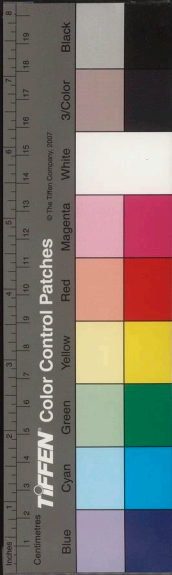
會典卷之十五

三十一





國家圖書館, NATIONAL CENTRAL LIBRARY, TAIWAN, R.O.C.





大明會典卷之十六

戶部

諸司職掌

尚書侍郎之職掌天下戶口田糧政令按古其屬有四曰民部度支金部倉部洪武二十三年為天下庶務浩繁

欽改為十二部曰浙江江西湖廣陝西廣東山東福建

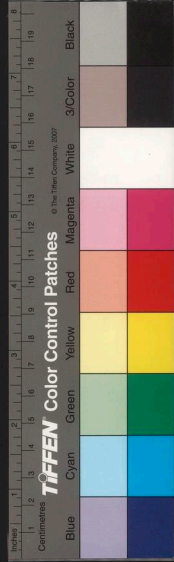
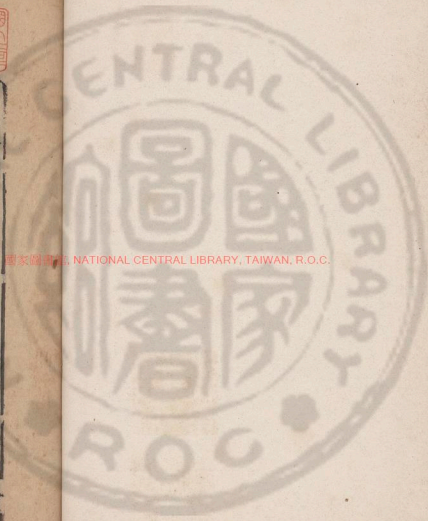
建址平河南山西四川廣西各令清理一布

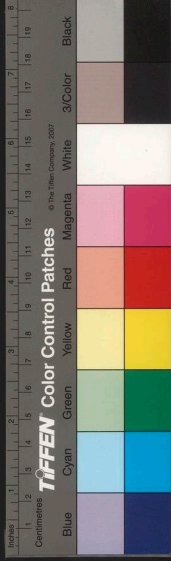
政司戶口錢糧等事仍重其繁簡帶管直隸

府州每一部內仍分為民度金倉四科以領



國家圖書館, NATIONAL CENTRAL LIBRARY, TAIWAN, R.O.C.





其事其有應合行稜內外衙門文書俱各案呈本部參詳允當以憑施行

十二子部郎中員外郎主事各掌該部所屬戶口田糧等項

後至洪武二十九年改十二部為十二清吏司水樂元年改北平清吏司為北京清

吏司十九年等北京清吏司增雲南貴州交趾三清吏司宣德十年革交趾清吏司

見今十三司帶管浙江清吏司

在京

留守左衛

龍虎衛

義勇右衛

羽林右衛

義勇中衛

應天衛

龍驤衛

果勇營

神機營中軍

直隸

神武中衛

南京

龍驤衛

龍虎衛

在京

河南清吏司

廣德州

直隸

和陽衛

豹韜衛

豹韜左衛

南京

教坊司

揚威營

五軍營左掖

國子監

太醫院

豹韜衛

和陽衛

神武後衛

義勇左衛

羽林前衛

通州衛

在京

湖廣清吏司

神武中衛

直隸

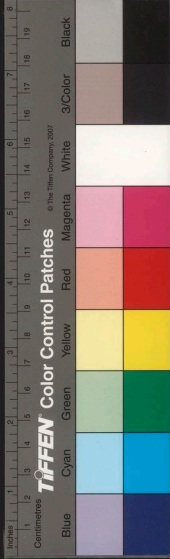
水軍左衛

羽林右衛

留守左衛

龍虎左衛

應天衛



鳳陽衛

鳳陽右衛

中都留守司

宿州衛

泗州衛

壽州衛

南陽衛

潁川衛

睢陽衛

歸德衛

松江府

鳳陽府

直隸

洪塘千戶所

松江千戶所

汝寧千戶所

孝陵衛

飛龍衛

英武衛

南京

潼關衛

蒲州千戶所

直隸

湯山草場倉

五軍營右哨

南新倉

裕陵衛

燕山右衛

牧馬千戶所

府軍前衛

大興左衛



皇陵衛

鳳陽中衛
留守中衛

留守左衛
長淮衛
懷遠衛

江西清吏司

在京

金吾左衛

金吾前衛

金吾後衛

旗手衛

濟陽衛

振威衛

神機營右哨

直隸

河間府

河間衛

瀋陽中屯衛

大同中屯衛

滄州守禦千戶所

南京

應天府

旗手衛

濟川衛

金吾左衛

金吾前衛

金吾後衛

江淮衛

雲南清吏司

在京



興州中屯衛
興州左屯衛
東勝右衛
遵化衛

興州後屯衛
興州前屯衛
武清衛
鎮朔衛

直隸

薊州倉

通濟庫

張家莊馬房

御馬倉
揚家橋馬房
永盈倉

隆慶倉

古北口倉

壩北倉

東馬房

花園草場

山石倉

敢勇營

忠義中衛

忠義前衛

府軍右衛

居庸倉

官控馬房

壩上南倉

北馬房

南石渠倉

五軍營左掖

虎賁左衛

忠義右衛

府軍左衛

府軍衛

順天府



在京

宗人府

中軍都督府

左軍都督府

右軍都督府

前軍都督府

後軍都督府

吏部

禮部

刑部

戶部

兵部

工部

會典卷六

陝西清吏司

常州府

直隸

府軍左衛

府軍右衛

虎賁左衛

府軍右衛

南京

密雲後衛

梁城中禦千戶所

天津左衛

天津右衛

涿鹿中衛

天津衛

涿鹿衛

涿鹿左衛





會典卷一百一

都察院

通政使司

大理寺

翰林院

詹事府

太僕寺

尚寶司

行人司

欽天監

鴻臚寺

六科

中書舍人

中城兵馬司

東城兵馬司

西城兵馬司

南城兵馬司

北城兵馬司

京衛武學

長陵衛

獻陵衛

景陵衛

奮武營

留守右衛

隨侍營

三千營

直隸

定邊衛

南京

橫海衛

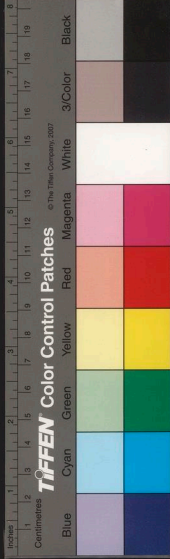
留守右衛

直隸

寧國府

滁州

國家圖書館, NATIONAL CHINESE UNIVERSITY LIBRARY



會典卷之六

徐州

徐州衛

宣州衛

徐州衛

徐州左衛

廣西清吏司

在京

光祿寺

太常寺

犧牲所

內府十庫

太倉銀庫

寬河衛

蔚州左衛

留守前衛

瀋陽左衛

瀋陽右衛

西城坊草場

安仁坊草場

北新草場

鳴玉坊草場

崇教坊草場

仲威營

神機營右掖

東安門倉

直隸

真定府

真定衛

神武右衛

定州衛

南京

留守前衛

瀋陽左衛

衛身右六

潘陽右衛

直隸

淮安府

淮安衛

邳州衛

山東清吏司

在京

錦衣衛

大寧前衛

象房

徽州府

大河衛

新安衛

大寧中衛

鼓勇營

直隸

德州衛

武定守禦千戶所

南京

錦衣衛

直隸

揚州府

高郵衛

沂州衛

兩淮都轉運鹽使司

德州左衛

儀直衛

揚州衛

TIFFEN Color Control Patches



山西清吏司

在京

燕山前衛

永清左衛

永清右衛

興武衛

鎮南衛

北草場倉

立威營

神機營左哨五千下

直隸

保安州

隆慶州

保安衛

寧山衛

平定千戶所

廣昌千戶所

南京

龍江左衛

興武衛

鎮南衛

江陰衛

直隸

蘇州府

蘇州衛

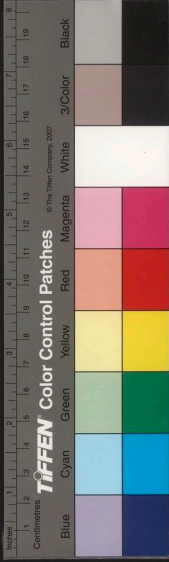
鎮海衛

太倉衛

嘉興千戶所

河東陝西都轉運鹽使司

廣東清吏司



在京

神武左衛

義勇前衛

義勇後衛

鷹揚衛

羽林左衛

留守中衛

顯武營

五軍千二營

神機營左掖

蕃牧千戶所

壩上倉

黄土倉

鄭家在馬房倉

直隸

保定府

大名府

南京

隆慶衛

茂山衛

居庸關

紫荆關

廣洋衛

羽林左衛

鷹揚衛

留守中衛

直隸

鎮江府

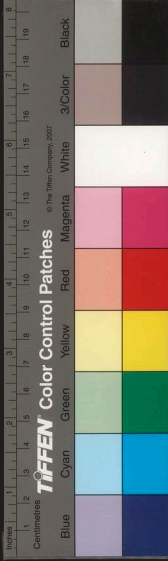
太平府

和州

建陽衛

鎮江衛

福建清史司



在
京

驍騎右衛

虎賁右衛

武成中衛

武成後衛

留守後衛

通州右衛

燕
山左衛

武驥左衛

武驥右衛

五軍營中軍

長安門倉

東安門倉

西安門倉

北安門倉

武成中衛倉

武成後衛倉

燕山左衛倉

通州右衛倉

金盞兒甸倉

明智坊草場

南京

水軍右衛

龍江右衛

虎賁右衛

驍騎右衛

直隸

廬州府

安慶府

廬州衛

六安衛

安慶衛

會典卷六



國家圖書館, NATIONAL CENTRAL LIBRARY, TAIPEI, ROC

舊與外

四川清吏司

在京

彭城衛

騰驤左衛

府軍後衛

武功右衛

神策衛

金吾右衛

汗石橋倉

直隸

武德衛

騰驤右衛

武功左衛

武功中衛

忠義後衛

耀武營

汗石橋南倉

順德府

河間長蘆都轉運鹽使司

張家灣塩倉檢校批驗所

南京

天策衛

武德衛

金吾右衛

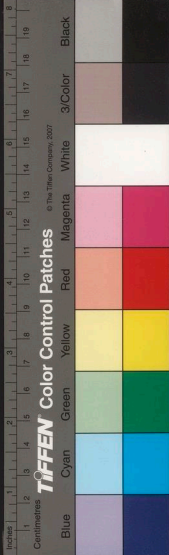
直隸

神策衛

府軍後衛

池州府

貴州清吏司



開平中屯衛
通州左衛

興州右屯衛
永平衛

東勝左衛

撫寧衛

山海衛

盧龍衛

廣平府

永平府

直隸

義河倉

上林苑監

臺基廠

五軍營左哨

寶鈔提舉司

濟州衛

練武營

會州衛

富峪衛

在京



大明會典卷之十七

戶部二

民科

州縣

圖志



國初沿元制立行中書省於外以統府州縣州縣俱屬府縣或又屬州州或直隸省洪武七年以京畿應天等府直隸六部政行中書省為浙江等十二布政使司永樂十八年革北平布政使司為直隸添設貴州雲南交趾三布政使司宣德十年革交趾布政使司今備列

國家圖書館, NATIONAL LIBRARY, TAIWAN, R.O.C.



大明會典卷之十七

戶部二

民科

州縣

圖志



國初沿元制立行中書省於外以統府州縣州縣俱屬府縣或又屬州州或直隸省洪武七年以京畿應天等府直隸六部政行中書省為浙江等十二布政使司永樂十八年革北平布政使司為直隸添設貴州雲南交趾三布政使司宣德十年革交趾布政使司今備列

國家圖書館, NATIONAL LIBRARY, TAIWAN, R.O.C.



南北二直隸十三布政使司并所屬府州縣
於後其有開設添設改設者亦繫於下州縣
所屬衙門各處俱同者不復具列倉場驛遞
巡檢司則因事別具其土官衙門隸布政司
境內者則具總數附之其詳見兵部云

諸司職掌

凡十二部所屬布政司府州縣地理人物圖
志所載古今沿革山川險易戶口賦稅多寡
之數俱要周知

北直隸

府八

州一十八

縣一百一十七

鹽運司一

東抵山東界

東南抵山東界

南抵河南界

西南抵河南界

西抵山西界

西北抵山西界

北抵沙漠

東北抵遼東界

順天府領州四縣二十三

大興縣

宛平縣

順義縣

昌平縣

良鄉縣

密雲縣



容城縣

博野縣

新城縣

安肅縣

清苑縣

保定府領州三縣十七

遵化縣

玉田縣

薊州

保定縣

完縣

慶都縣

唐縣

定興縣

滿城縣

平谷縣

豐潤縣

文安縣

霸州

房山縣

涿州

灤縣

三河縣

通州

香河縣

永清縣

懷柔縣

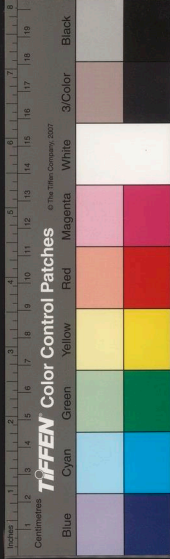
大城縣

寶坻縣

武清縣

東安縣

固安縣



晉州

蠡縣

祁州

深澤縣

安州

高陽縣

易州

涿水縣

河間府領州二縣十六

河間縣

阜城縣

雄縣

束鹿縣

新安縣

獻縣

肅寧縣

任丘縣

青縣

靜海縣

景州

吳橋縣

故城縣

滄州

南皮縣

慶雲縣

鹽山縣

東光縣

寧津縣

興濟縣

交河縣

真定府領州五縣二十七

晉州

四



衡水縣

深州

贊皇縣

高邑縣

栢鄉縣

趙州

武強縣

安平縣

晉州

棗強縣

武邑縣

饒陽縣

隆平縣

臨城縣

寧晉縣

南宮縣

冀州

行唐縣

新樂縣

定州

平山縣

欒城縣

靈壽縣

獲鹿縣

真定縣

新河縣

曲陽縣

阜平縣

無極縣

藁城縣

元氏縣

井陘縣



順德府領縣九

邢臺縣

沙河縣

南和縣

平鄉縣

廣宗縣

鉅鹿縣

唐山縣

內丘縣

任縣

廣平府領縣九

永年縣

曲周縣

肥鄉縣

雞澤縣

廣平縣

邯鄲縣

成安縣

威縣

清河縣

大名府領州一縣十

元城縣

大名縣

南樂縣

魏縣

清豐縣

內黃縣

濬縣

滑縣

東明縣 弘治四年添設

開州

長垣縣



永平府領州一縣五

盧龍縣

撫寧縣

遷安縣

昌黎縣

灤州

樂亭縣

隆慶州領縣一

永寧縣

保安州

南直隸

府一十四

州一十七

縣九十五

東抵海

南抵浙江界

西抵湖廣界

北抵山東界

應天府領縣八

上元縣

句容縣

溧水縣

六合縣

鹽運司一

東南抵大海

西南抵江西界

西北抵河南界

東北抵山東界

江寧縣

溧陽縣

江浦縣

高淳縣弘治四年添設



國家圖書館 NATIONAL CENTRAL LIBRARY

鳳陽府領州五縣十三

鳳陽縣

臨淮縣

懷遠縣

定遠縣

五河縣

虹縣

壽州

霍丘縣

蒙城縣

泗州

盱眙縣

天長縣

宿州

靈璧縣

潁州

潁上縣

太和縣

亳州 舊為亳縣弘治九年陞

蘇州府領州一縣七

吳縣

長洲縣

崑山縣

常熟縣

吳江縣

嘉定縣

太倉州 弘治十年開設

崇明縣

松江府領縣二



上海縣

常州府領縣五

武進縣

無錫縣

江陰縣

宜興縣

靖江縣 成化十四年添設

鎮江府領縣三

丹徒縣

丹陽縣

金壇縣

揚州府領州三縣七

江都縣

儀真縣

泰興縣

高郵州

興化縣

寶應縣

泰州

如臯縣

通州

海門縣

淮安府領州二縣九

山陽縣

鹽城縣

清河縣

安東縣

漣水縣

清河縣



宣德府

宣城縣

涇縣

旌德縣

池州府領縣六

貴池縣

銅陵縣

建德縣

徽州府領縣六

歙縣

婺源縣

寧國縣

太平縣

南陵縣

青陽縣

石埭縣

東流縣

休寧縣

祁門縣

黟縣

廣德州領縣一

建平縣

和州領縣一

含山縣

滁州領縣二

全椒縣

徐州領縣四

蕭縣

豐縣

績溪縣

來安縣

碭山縣

沛縣



山西等處承宣布政使司

府三

州二十一

縣七十五

鹽運司一

東抵北直隸界

東南抵河南界

南抵河南界

西南抵陝西界

西抵陝西界

西北抵沙漠

北抵沙漠

東北抵北直隸界

太原府領州六縣二十二

陽曲縣

太原縣

榆次縣

太谷縣

祁縣

徐溝縣

清源縣

交城縣

文水縣

壽陽縣

臨縣

孟縣

靜樂縣

河曲縣

平定州

樂平縣

忻州

定襄縣

代州

崞縣

七



安邑縣

夏縣

解州

河津縣

猗氏縣

萬泉縣

臨晉縣

榮河縣

蒲州

蒲縣

翼城縣

汾西縣

岳陽縣

曲沃縣

趙城縣

太平縣

國家圖書館, NATIONAL LIBRARY OF TAIWAN, R.O.C.

洪洞縣

浮山縣

臨汾縣

襄陵縣

平陽府領州六縣二十九

寧鄉縣

石州

保德州

嵐縣

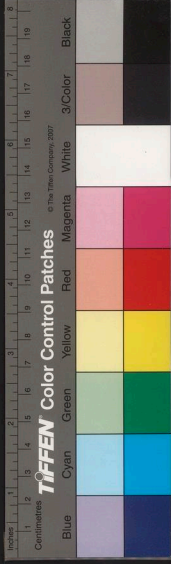
興縣

岢嵐州

崞縣

五臺縣

繁峙縣



蔚州

馬邑縣

朔州

山陰縣

應州

渾源州

大同縣

大同府領州四縣十

懷仁縣

永和縣

大寧縣

石樓縣

隰州

沁寧縣

吉州

靈石縣

霍州

垣曲縣

稷山縣

絳州

芮城縣

聞喜縣

會同縣

平陸縣



廣昌縣

靈丘縣

汾州領縣三

平遙縣

孝義縣

介休縣

遼州領縣二

和順縣

榆社縣

沁州領縣二

武鄉縣

沁源縣

潞州領縣六

長子縣

屯留縣

襄垣縣

潞城縣

壺關縣

黎城縣

澤州領縣四

高平縣

陽城縣

陵川縣

沁水縣

山東等處承宣布政使司

府六

州一十五

縣九十九

鹽運司一

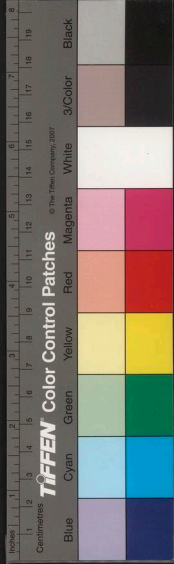
東抵海

東南抵海

增地卷七

十五





南抵南直隸界 西南抵河南界

西抵北直隸界 西北抵北直隸界

北抵北直隸界 東北抵女直

濟南府領州四縣二十六

歷城縣 章丘縣

鄒平縣 淄川縣

長山縣 新城縣

齊河縣 齊東縣

濟陽縣 禹城縣

臨邑縣 長清縣

肥城縣 青城縣

陵縣

泰安州

新泰縣 萊蕪縣

德州

德平縣 平原縣

武定州 舊為樂安州宣德元年改

陽信縣 海豐縣

樂陵縣 商河縣

濱州

國家圖書館, NATIONAL LIBRARY OF CHINA

利津縣

蒲臺縣

兗州府領州四縣二十三

滋陽縣

寧陽縣

泗水縣

嶧縣

魚臺縣

城武縣

曹州 正統十一年添設

霑化縣

曲阜縣

鄒縣

滕縣

金鄉縣

單縣

曹縣

濟寧州

嘉祥縣

鄆城縣

東平州

汶上縣

平陰縣

壽張縣

沂州

郯城縣

文陶縣

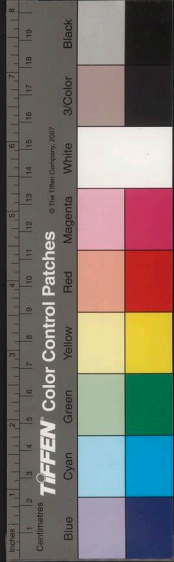
二縣俱舊屬濟寧州

鉅野縣

東阿縣

陽穀縣

費縣



東昌府領州三縣十五

聊城縣

堂邑縣

博平縣

茌平縣

莘縣

清平縣

冠縣

臨清州舊為臨清縣弘治二年陞

館陶縣

丘縣

高唐州

夏津縣

武城縣

濮州

范縣

觀城縣

朝城縣

青州府領州一縣十三

益都縣

臨淄縣

博興縣

高苑縣

樂安縣

壽光縣

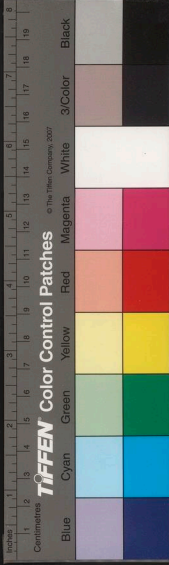
昌樂縣

臨朐縣

安丘縣

諸城縣

蒙陰縣



國家圖書館, NATIONAL CENTRAL LIBRARY, TAIWAN, R.O.C.

莒州

沂水縣

日照縣

登州府領州一縣七

蓬萊縣

黃縣

福山縣

棲霞縣

招遠縣

萊陽縣

濰州

文登縣

萊州府領州二縣五

掖縣

平度州

濰縣

昌邑縣

膠州

高密縣

即墨縣

遼東都指揮使司

安樂州

自在州

河南等處承宣布政使司

府七

州一十三

縣九十四

河渠提舉司一



東抵南直隸界

東南抵南直隸界

南抵湖廣界

西南抵湖廣界

西抵陝西界

西北抵山西界

北抵北直隸山西界

東北抵北直隸山東界

開封府領州六縣三十七

祥符縣

陳留縣

杞縣

通許縣

太康縣

尉氏縣

洧川縣

鄆陵縣

扶溝縣

中牟縣

陽武縣

原武縣

封丘縣

延津縣

蘭陽縣

儀封縣

歸德州

寧陵縣

鹿邑縣

夏邑縣

永城縣

虞城縣

睢州

考城縣

柘城縣



會典卷之五

陳州

商水縣

項城縣

許州

臨潁縣

鄆城縣

鈞州

新鄭縣

鄭州

滎陽縣

西華縣

沈丘縣 弘治十年遷

襄城縣

長葛縣

密縣

滎澤縣

河陰縣

汜水縣

彰德府領州一縣六

安陽縣

臨漳縣

磁州

衛輝府領縣六

汲縣

新鄉縣

淇縣

湯陰縣

林縣

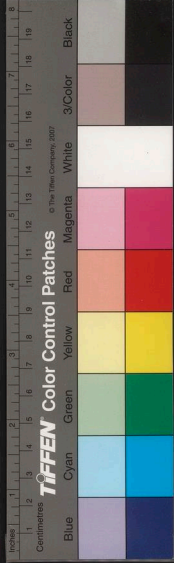
涉縣

胙城縣

獲嘉縣

輝縣

國家圖書館, NATIONAL CENTRAL LIBRARY, TAIPEI, R.O.C.



懷慶府領縣六

河內縣

修武縣

孟縣

河南府領州一縣十二

洛陽縣

鞏縣

宜陽縣

永寧縣

澠池縣

濟源縣

武陟縣

溫縣

偃師縣

孟津縣

登封縣

新安縣

嵩縣

陝州

靈寶縣

盧氏縣

南陽府領州二縣十一

南陽縣

唐縣

桐柏縣

鄧州

內鄉縣

浙川縣

閩鄉縣

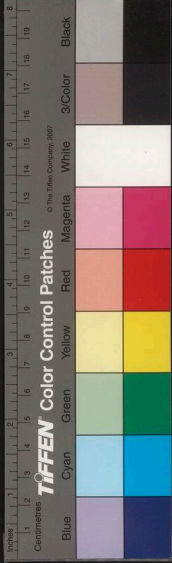
鎮平縣

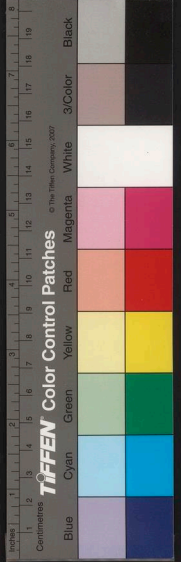
泌陽縣

南召縣

新野縣

成化六年添設





裕州

舞陽縣

葉縣

汝寧府領州二縣十一

汝陽縣

上蔡縣

新蔡縣

西平縣

遂平縣

光州

光山縣

固始縣

息縣

商城縣

信陽州舊為信陽縣成化十二年陞

羅山縣

確山縣

汝州領縣四舊隸南陽府成化十二年改隸

郟縣舊屬南陽府

魯山縣舊屬同

伊陽縣舊屬同

寶豐縣成化十一年添設舊屬同

陝西等處承宣布政使司

府八

州二十二

縣九十四

東抵山西河南界 東南抵河南湖廣界

南抵四川界 西南抵西番界

西抵西番界 西北抵沙漠

北抵沙漠

東北抵沙漠

西安府領州六縣三十

長安縣

咸寧縣

咸陽縣

興平縣

臨潼縣

涇陽縣

高陵縣

鄠縣

藍田縣

藍田縣

三原縣舊屬耀州弘治四年改今屬

同州

朝邑縣

郃陽縣

澄城縣

白水縣

韓城縣

華州

華陰縣

渭南縣

蒲城縣

耀州

同官縣

富平縣

乾州

醴泉縣

武功縣

永壽縣



邠州

淳化縣

三水縣 成化十三年添設

商州

洛南縣

山陽縣

商南縣

鎮安縣 景泰三年添設

鳳翔府領州一縣七

鳳翔縣

岐山縣

寶雞縣

扶風縣

郿縣

麟遊縣

隴州

漢中府領州二縣十三

洋陽縣

南鄭縣

褒城縣

城固縣

洋縣

西鄉縣

鳳縣

金州

平利縣

石泉縣

洵陽縣

漢陰縣

白河縣 成化十三年添設

寧羌州 成化二十一年開設



畧陽縣

汚縣

平涼府領州二縣七

平涼縣

崇信縣

華亭縣

鎮原縣

涇州

靈臺縣

靜寧州

莊浪縣

隆德縣

固原州舊為開城縣弘治十五年陞

鞏昌府領州三縣十四

隴西縣

安定縣

會寧縣

通渭縣

漳縣

寧遠縣

伏羌縣

西和縣

成縣

秦州

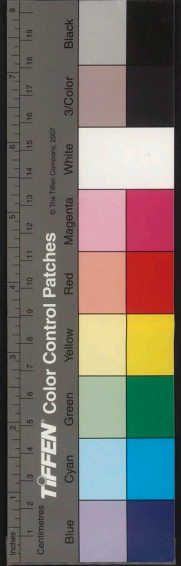
秦安縣

清水縣

禮縣成化九年添設

階州

文縣成化九年添設



國家圖書館, NATIONAL CENTRAL LIBRARY, TAIWAN, R.O.C.

徽州

兩當縣

臨洮府領州二縣三

狄道縣

渭源縣

蘭州舊為蘭縣成化十四年陞

金縣

河州成化九年開設

慶陽府領州一縣四

安化縣

合水縣

環縣

寧州

真寧縣

延安府領州三縣十六

膚施縣

安塞縣

甘泉縣

安定縣

保安縣

宜川縣

延川縣

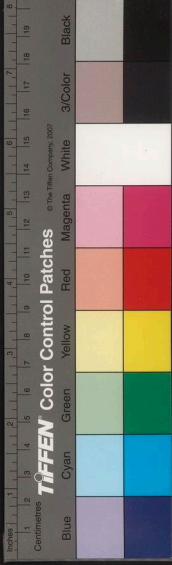
延長縣

鄜州

洛川縣

中部縣

宜君縣



綏德州

青澗縣

米脂縣

葭州

吳堡縣

神木縣

府谷縣

靈州 弘治十三年開設直隸布政司

浙江等處承宣布政使司

府十一

縣七十六

鹽運司一

市舶提舉司一

東抵海岸

東南抵海岸

南抵福建界

西南抵福建江西界

西抵南直隸界

西北抵南直隸界

北抵南直隸界

東北抵南直隸界

杭州府領縣九

錢塘縣

仁和縣

海寧縣

富陽縣

餘杭縣

臨安縣

於潛縣

新城縣

昌化縣

嘉興府領縣七



金華府領縣八

嘉興縣

秀水縣

嘉善縣

海鹽縣

平湖縣

崇德縣

桐鄉縣

湖州府領縣七

烏程縣

歸安縣

長興縣

安吉縣

德清縣

武康縣

孝豐縣 成化二十二年添設

嚴州府領縣六

建德縣

淳安縣

桐廬縣

遂安縣

壽昌縣

分水縣

金華府領縣八

金華縣

蘭谿縣

東陽縣

義烏縣

永康縣

武義縣

浦江縣

湯溪縣 成化七年添設

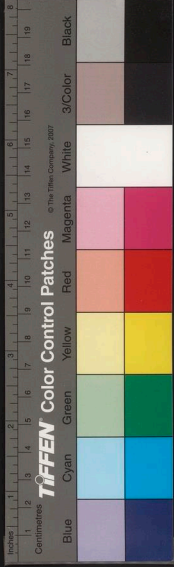
衢州府領縣五

西安縣

龍游縣

嚴州府領縣六

淳安縣



江山縣

常山縣

閩化縣

處州府領縣十

青田縣

麗水縣

遂昌縣

松陽縣

縉雲縣

龍泉縣

雲和縣

慶元縣

景寧縣
景泰三年添設

宣平縣

紹興府領縣八

會稽縣

山陰縣

諸暨縣

蕭山縣

上虞縣

餘姚縣

新昌縣

嵊縣

寧波府領縣五

慈谿縣

鄞縣

定海縣

奉化縣

象山縣

象山縣

台州府領縣六

黃巖縣

臨海縣

仙居縣

天台縣



大明會典卷之十七

寧海縣
温州府領縣五

永嘉縣

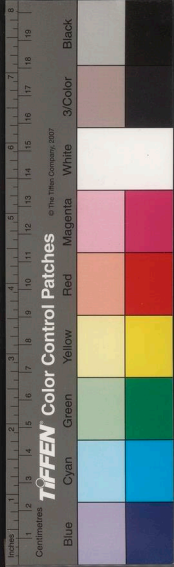
樂清縣

泰順縣

太平縣
成化五年添設

瑞安縣

平陽縣

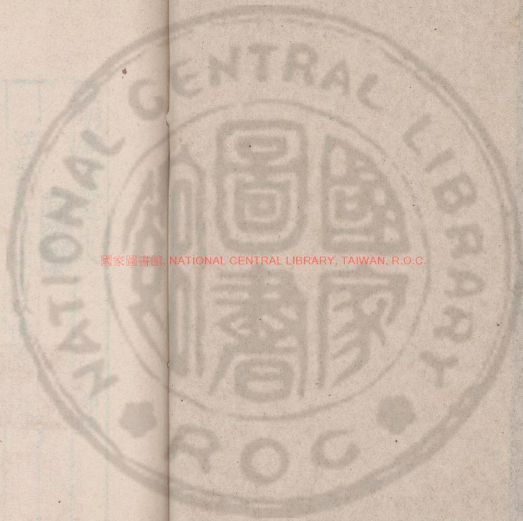




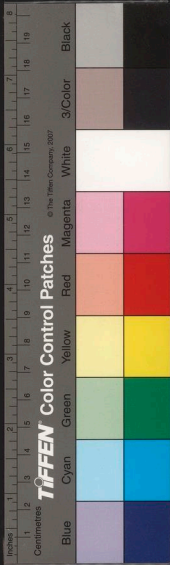
國立中央圖書館, NATIONAL CENTRAL LIBRARY, TAIWAN, R.O.C.



69069 v7



國家圖書館, NATIONAL CENTRAL LIBRARY, TAIWAN, R.O.C.





大明會典卷之十八



江西等處承宣布政使

府一十三

縣六十八

東抵浙江界

東南抵福建界

南抵廣東界

西南抵湖廣界

西抵湖廣界

西北抵湖廣界

北抵南直隸界

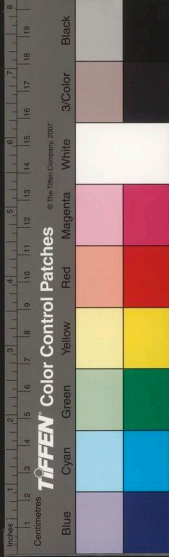
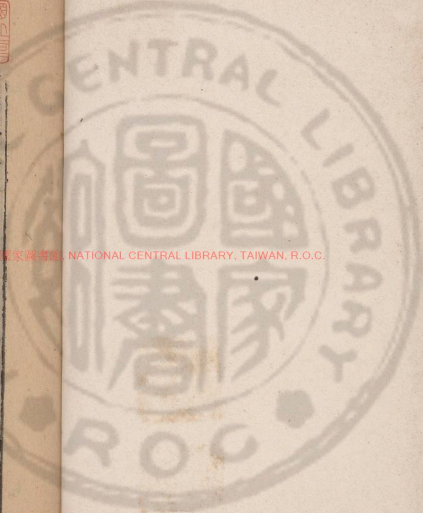
東北抵南直隸界

南昌府領州一縣七

會典卷之十八

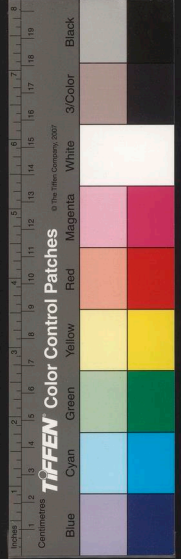
一

NATIONAL CENTRAL LIBRARY, TAIWAN, R.O.C.



彭澤縣	瑞昌縣	德化縣	九江府領縣五	建昌縣	星子縣	南康府領縣三	鉛山縣	弋陽縣	上饒縣
	湖口縣	德安縣			都昌縣		永豐縣	貴溪縣	玉山縣

廣信府領縣六	德興縣	樂平縣	鄱陽縣	饒州府領縣六	武寧縣	奉新縣	豐城縣	南昌縣	新淦縣	建賢縣	靖安縣
	安仁縣	浮梁縣	餘干縣								



建昌府領縣四

南城縣

南豐縣

撫州府領縣五

臨川縣

金谿縣

樂安縣

臨江府領縣三

清江縣

新喻縣

新城縣

廣昌縣

崇仁縣

宜黃縣

新淦縣

吉安府領縣九

廬陵縣

吉水縣

安福縣

萬安縣

永寧縣

瑞州府領縣三

高安縣

新昌縣

袁州府領縣四

上高縣

泰和縣

永豐縣

龍泉縣

永新縣

TIFFEN Color Control Patches

© The Tiffen Company, 2007



會其者一

三

宜春縣

分宜縣

萍鄉縣

萬載縣

贛州府領縣十

贛縣

雩都縣

信豐縣

興國縣

會昌縣

安遠縣

寧都縣

瑞金縣

龍南縣

石城縣

南安府領縣三

大庾縣

南康縣

上猶縣

湖廣等處承宣布政使司

府一十四

州一十七

縣一百四

宣慰司二

宣撫司四

安撫司九

長官司二十五

東抵江西界

東南抵廣東界

南抵廣西界

西南抵貴州界

西抵四川界

西北抵陝西界

北抵河南界

東北抵南直隸界

會其者一



武昌府領州一縣九

江夏縣

武昌縣

嘉魚縣

蒲圻縣

咸寧縣

崇陽縣

通城縣

興國州

通山縣

漢陽府領縣二

漢陽縣

漢川縣

襄陽府領州一縣六

襄陽縣

宜城縣

南漳縣

棗陽縣

穀城縣

光化縣

均州

德安府領州一縣五

安陸縣

雲夢縣

應城縣

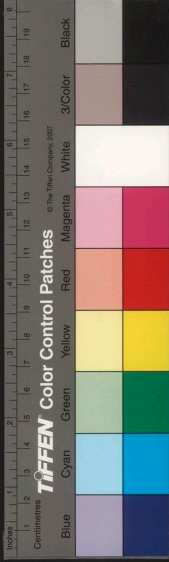
孝感縣

隨州

應山縣

黃州府領州一縣七





卷之六

黃岡縣

蕪水縣

羅田縣

麻城縣

黃陂縣

蘄州

廣濟縣

黃梅縣

荊州府領州三縣十三

江陵縣

公安縣

石首縣

監利縣

潛江縣

松滋縣

枝江縣

荊門州

當陽縣

夷陵州

長陽縣

宜都縣

遠安縣

歸州

興山縣

巴東縣

岳州府領州一縣七

巴陵縣

臨湘縣

華容縣

平江縣

會同縣

六

澧州

石門縣

安鄉縣

長沙府領州一縣十一

長沙縣

湘潭縣

寧鄉縣

醴陵縣

湘鄉縣

安化縣

慈利縣

善化縣

湘陰縣

瀏陽縣

益陽縣

攸縣

茶陵州 舊為茶陵縣成化十八年陞

寶慶府領州一縣三

邵陽縣

新化縣

武岡州

新寧縣

衡州府領州一縣八

衡陽縣

衡山縣

耒陽縣

常寧縣

安仁縣

鄧縣

桂陽州



會典卷八

藍山縣

臨武縣

常德府領縣四

桃源縣

武陵縣

沅江縣

龍陽縣

辰州府領州一縣六

盧溪縣

沅陵縣

淑浦縣

辰溪縣

麻陽縣

沅州

黔陽縣

黔陽縣

永州府領州一縣六

祁陽縣

零陵縣

東安縣

道州

永明縣

寧遠縣

江華縣

鄭陽府 成化十二年開設 領縣七

竹山縣

房縣

上津縣 以上三縣俱舊屬襄陽府

竹溪縣 成化十二年添設

鄭西縣 成化十二年添設

會典卷八



會同縣

鄭縣 舊屬襄陽府均州

保康縣 弘治十年添設

沔陽州領縣一

景陵縣

安陸州領縣一

京山縣

靖州領縣三

會同縣

綏寧縣

柳州領縣五

永興縣

興寧縣

桂東縣

四川等處承宣布政使司

府七

縣一百六

軍民府四

宣慰司一

招討司一 見兵部

東抵湖廣界

會典卷十八

宜章縣

桂陽縣

州一十七

鹽課提舉司一

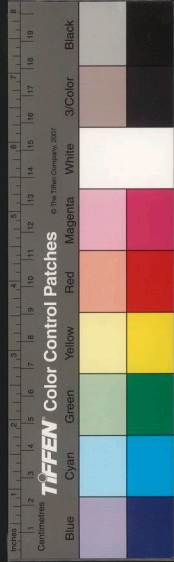
宣撫司四 內屬都司者見兵部

安撫司七 內屬都司者見兵部

長官司二十七 內屬都司者見兵部

東南抵貴州界

九



會輿考

九

南抵貴州界

西南抵雲南界

西抵西番界

西北抵西番界

北抵挾西界

東北抵陝西界

成都府領州五縣二十七

成都縣

華陽縣

雙流縣

溫江縣

新繁縣

新都縣

金堂縣

仁壽縣

井研縣

郫縣

簡縣

資縣

內江縣

灌縣

彭縣

崇慶縣

石泉縣

安縣

資陽縣 成化元年添設

崇慶州

新津縣

漢州

什邡縣

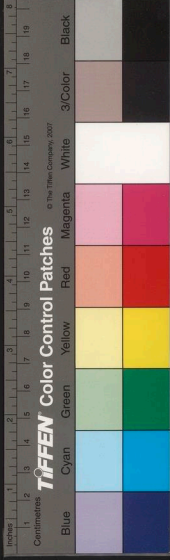
綿竹縣

德陽縣

綿州

會輿考

十



彰明縣

羅江縣

茂州

汶川縣

威州

保縣

保寧府領州一縣九

閬中縣

蒼溪縣

南部縣

廣元縣

巴縣

昭化縣

通江縣

劍州

梓潼縣

江油縣

順慶府領州二縣八

南充縣

西充縣

蓬州

營山縣

儀隴縣

廣安州

渠縣

大竹縣

岳池縣

鄰水縣
成化二年添設

叙州府領縣九

合江縣



會典卷之二

宜賓縣

慶符縣

富順縣

南溪縣

長寧縣

高縣

筠連縣

珙縣

戎縣

重慶府領州三縣十七

巴縣

江津縣

長壽縣

大足縣

永川縣

榮昌縣

綦江縣

南川縣

黔江縣

安居縣 成化十七年添設

璧山縣

成化十九年添設

合州

銅梁縣

定遠縣

忠州

豐都縣

墊江縣

涪州

武隆縣

彭水縣

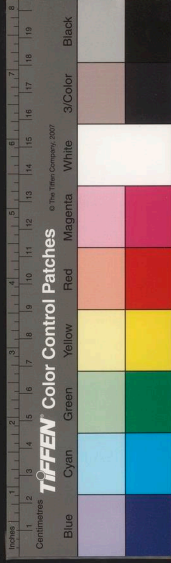
夔州府領縣十二

奉節縣

巫山縣

會典卷之二

七



會同卷五

五

大昌縣

大寧縣

雲陽縣

萬縣

開縣

達縣

新寧縣

梁山縣

達始縣

東鄉縣

馬湖府領長官司四

泥溪長官司

平夷長官司

蠻夷長官司

沐川長官司

潼川州領縣七

射洪縣

鹽亭縣

中江縣

遂寧縣

蓬溪縣

安岳縣

樂至縣 成化二年添設

眉州領縣三

彭山縣

丹稜縣

青神縣

嘉定州領縣六

峩眉縣

夾江縣

犍為縣

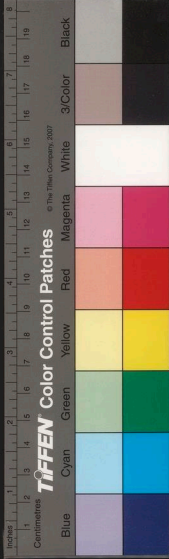
榮縣

威遠縣

洪雅縣 成化七年添設

會同卷五

五



廬州領縣三

合江縣

納谿縣

江安縣

雅州領縣三

名山縣

榮經縣

蘆山縣

邛州領縣二 舊為邛縣 成化十九年陞

蒲江縣

大邑縣

東川軍民府

烏蒙軍民府

烏撒軍民府

芒部軍民府

播州宣慰使司領長官司六安撫司二

播州長官司

餘慶長官司

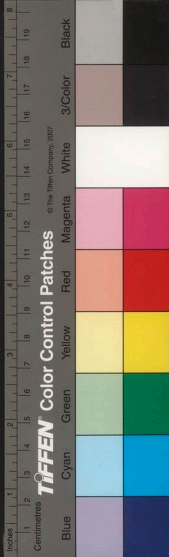
白泥長官司

容山長官司

真州長官司

重安長官司

草塘安撫司



黃平安撫司

永寧宣撫司領長官司一

九姓長官司

龍州宣撫司

黎州安撫司

平茶洞長官司

福建等處承宣布政使司

府八

縣五十三

鹽運司一

州一

市舶提舉司一

東抵海

東南抵海

南抵海

西南抵廣東界

西抵江西界

西北抵江西界

北抵浙江界

東北抵海

福州府領縣十

閩縣

侯官縣

懷安縣

古田縣

閩清縣

長樂縣

連江縣

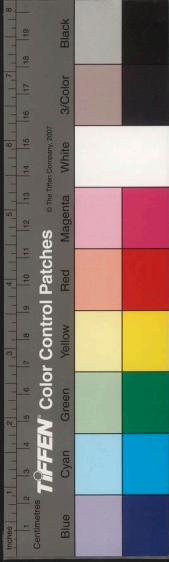
羅源縣

永福縣

福清縣

會典卷八

十五



泉州府領縣七

晉江縣

南安縣

惠安縣

德化縣

安溪縣

同安縣

永春縣

建寧府領縣八

建安縣

甌寧縣

建陽縣

崇安縣

浦城縣

政和縣

松溪縣

壽寧縣

延平府領縣六

南平縣

將樂縣

沙縣

尤溪縣

順昌縣

永安縣

汀州府領縣八

長汀縣

寧化縣

上杭縣

武平縣

清流縣

連城縣

歸化縣

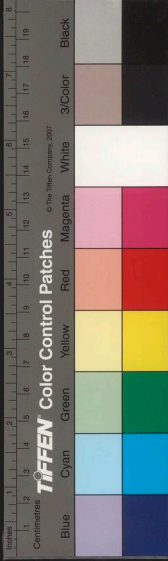
咸化七年添設

永定縣

咸化十四年添設

興化府領縣二

會



仙遊縣

邵武府領縣四

光澤縣

邵武縣

建寧縣

泰寧縣

漳州府領縣六

漳浦縣

龍溪縣

南靖縣

龍巖縣

漳平縣 咸化六年添設

長泰縣

福寧州領縣二 舊為福寧縣咸化十九年陞

寧德縣 舊屬福

福安縣 舊屬福

廣東寧慶承宣布政使司

州七

府一十

市舶提舉司一

縣六十四

鹽課提舉司二

東南抵大海

東抵大海

西南抵大海

南抵大海

西北抵湖廣界

西抵廣西界

東北抵福建界

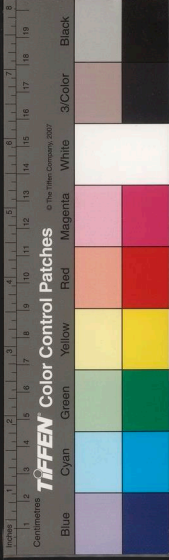
北抵江西界

廣州府領州一縣十三

番禺縣

南海縣

會典卷六



會典卷之八

順德縣

東莞縣

增城縣

香山縣

新會縣

清遠縣

從化縣

龍門縣

新寧縣

添設

連州

連山縣

韶州府領縣六

曲江縣

樂昌縣

仁化縣

乳源縣

翁源縣

英德縣

南雄府領縣二

保昌縣

始興縣

惠州府領縣七

歸善縣

博羅縣

海豐縣

河源縣

龍川縣

長樂縣

興寧縣

潮州府領縣五

海陽縣

潮陽縣

會典卷之八

大



會興縣

揭陽縣

饒平縣成化十二年添設

肇慶府領州一縣十

高要縣

新興縣

陽江縣

德慶州

瀧水縣

開建縣

高州府領州一縣五

程鄉縣

四會縣

陽春縣

高明縣成化十四年添設

封川縣

恩平縣成化十四年添設

茂名縣

電白縣

信宜縣

化州

吳川縣

石城縣

廉州府領州一縣三

合浦縣

石康縣

欽州

靈山縣

雷州府領縣三

海康縣

遂溪縣



徐聞縣

瓊州府領州三縣十

瓊山縣

澄邁縣

臨高縣

定安縣

文昌縣

會同縣

樂會縣

儋州

昌化縣

萬州

陵水縣

崖州

感恩縣

廣西等處承宣布政使司

府十一

州四十六

縣五十三

軍民府一

長官司三

東抵湖廣界

東南抵廣東界

南抵廣東界

西南抵安南界

西抵雲南界

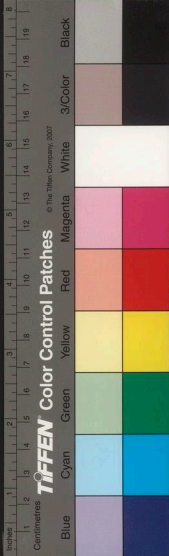
西北抵貴州界

北抵湖廣界

東北抵湖廣界

會同縣

府



桂林府領州一縣八

臨桂縣

興安縣

靈川縣

陽朔縣

永福縣

義寧縣

古田縣

全州

灌陽縣

郴州府領州二縣十

馬平縣

洛容縣

羅城縣

柳城縣

懷遠縣

融縣

來賓縣

象州

武宣縣

賓州

遷江縣

上林縣

慶遠府領州三縣六長官司一

宜山縣

天河縣

思恩縣

河池縣

忻城縣

會同縣



永安長官司

弘治九年添設

南丹州

荔波縣

東蘭州

那地州

平樂府領州一縣六

平樂縣

恭城縣

富川縣

賀縣

荔浦縣

舊屬桂林府弘治四年改屬

修仁縣

屬改同

梧州府領州一縣九

蒼梧縣

藤縣

容縣

岑溪縣

懷集縣

鬱林州

博白縣

北流縣

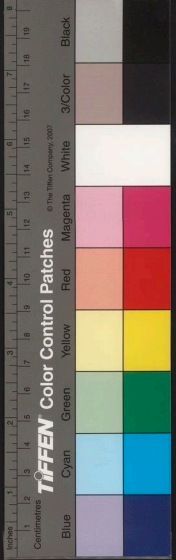
陸川縣

興業縣

潯州府領州一縣三

桂平縣

平南縣



養利州
萬承州
左州
全茗州
鎮遠州
思同州
茗盈州
龍英州
結安州
結倫州

武靖州
南寧府領州一縣三
宣化縣
武緣縣
橫州
永淳縣
太平府領州十五縣四
思城州
安平州



都結州

上下涑州

崇善縣

永康縣

甲州府領州四縣一

上隆州

恩城州

歸德州

果化州

上林縣

陀陵縣

羅陽縣

思明府領州八

上思州

忠州

潯州

西平州

思明州

上石西州

下石西州

憑祥州 舊為憑祥縣成化十八年陞

思恩軍民府 舊為甲州府恩恩州正統五年陞為府

會世卷一

二四



鎮安府領州一

歸順州 弘治九年添設

泗城州領縣一

程縣

利州

奉議州

向武州領縣一

富勞縣

都康州

龍州

江州領縣一

羅白縣

思陵州

上林長官司

安隆長官司

雲南等處承宣布政使司

府一十四

縣三十四

軍民府七

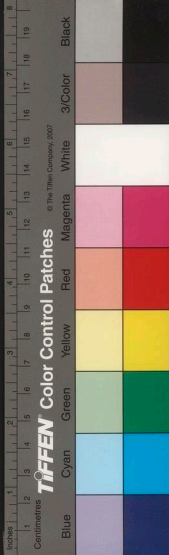
宣撫司三

州三十九

鹽課提舉司四

宣慰司八

安撫司三 見兵部



長官司二十二內屬都司者見兵部

東抵廣西界

東南抵廣西界

南抵安南界

西南抵南海

西抵百夷界

西北抵西番界

北抵四川界

東北抵貴州界

雲南府領州四縣十

富民縣

昆明縣

宜良縣

嵩明州

楊林縣

晉寧州

歸化縣

呈貢縣

安寧州

羅次縣

祿豐縣

昆陽州

三泊縣

易門縣

大理府領州三縣三

太和縣

趙州

雲南縣



鄧州

浪穹縣

賓州

弘治六年添設

臨安府領州四縣四長官司九

建水州

石屏州

阿迷州

寧州

通海縣

嶺峨縣

河西縣

蒙自縣

納樓茶甸長官司

教化三部長官司

王弄山長官司

勸容甸長官司

溪處甸長官司

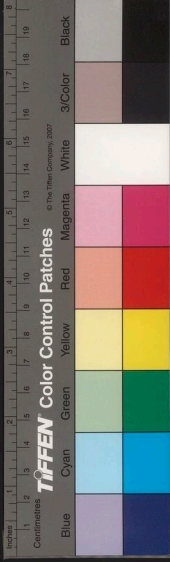
思陀甸長官司

左能寨長官司

落恐甸長官司

安南長官司

楚雄府領州二縣五





楚雄縣

廣道縣

定遠縣

定邊縣

礪嘉縣

南安州

鎮南州

澂江府領州二縣四

河陽縣

江川縣

陽宗縣

新興州

路南州

邑市縣

蒙化府領州一

舊為大理府蒙化州正統間陞

雲龍州

景東府

廣南府領州一

富州

廣西府領州三

師宗州

彌勒州

維摩州

會

鎮沅府領長官司一

祿谷寨長官司

永寧府領長官司四

刺次和長官司

單甸長官司

香羅長官司

九魯之長官司

順寧府

曲靖軍民府領州四縣二

南寧縣
亦佐縣

霽益州

陸涼州

馬龍州

羅雄州

姚安軍民府領州一縣一

姚州

大姚縣

鶴慶軍民府領州二

劍川州

順州



武定軍民府領州二縣三

和曲州

南甸縣

元謀縣

祿勸州

石舊縣

尋甸軍民府

麗江軍民府領州四縣一

通安州

寶山州

蘭州

巨津州

臨西縣

元江軍民府領長官司一

因遠羅必甸長官司

北勝州 舊屬瀾滄衛正統中改直隸布政司

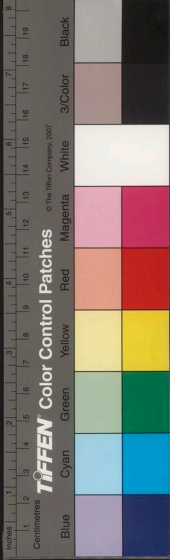
馬龍他即甸長官司

者樂甸長官司

瀾滄衛軍民指揮使司領州一

滾蕓州

金齒軍民指揮使司領縣一



永平縣

車里軍民宣慰使司

木邦軍民宣慰使司

孟養軍民宣慰使司

緬甸軍民宣慰使司

八百大甸軍民宣慰使司

老撾軍民宣慰使司

東里軍民宣慰使司

麓川平緬軍民宣慰使司

子孟定府

孟艮府

南甸宣撫司

干崖宣撫司

隴川宣撫司

威遠州

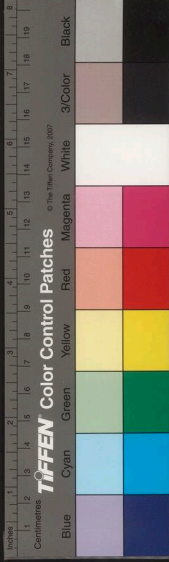
灣甸州

鎮康州

大侯州

鈕兀長官司

芒市長官司



貴州等處承宣布政使司

府八

州六

縣六

宣慰司一

安撫司一

長官司八十三
內屬都司者見

東抵湖廣界

東南抵廣西界

南抵廣西界

西南抵廣西界

西抵雲南界

西北抵雲南界

北抵四川界

東北抵四川界

貴州宣慰使司

舊領長官司十三統十四又以貴州副長官司十三增之共領長官司

國二十一年成化十三年副上馬橋等長官司

貴竹長官司

水東長官司

中曹蠻夷長官司

青山長官司

劄佐長官司

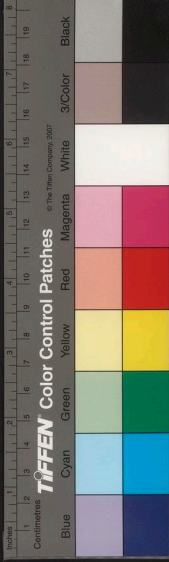
龍里長官司

白納長官司

底寨長官司

乖西蠻夷長官司

養龍坑長官司



思州府領長官司四

都坪莪異溪蠻夷長官司

都素蠻夷長官司

施溪長官司

黃道溪長官司

思南府領長官司四縣二

水德江長官司

蠻夷長官司

沿河祐溪長官司

朗溪蠻夷長官司

印江縣 舊為印江長官司弘治七年改設

婺川縣

鎮遠府領長官司三縣二

鎮遠金容金達蠻夷長官司

偏橋長官司

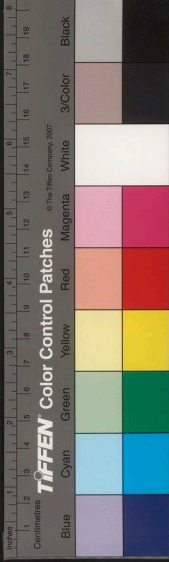
印水十五洞蠻夷長官司

施秉縣 鎮遠縣

石阡府領長官司四

石阡長官司

苗民長官司



葛彰葛商長官司

龍泉坪長官司

銅仁府領長官司六

銅仁長官司

省溪長官司

提溪長官司

大萬山長官司

烏羅長官司

平頭者可長官司

黎平府領長官司十三縣一

潭溪蠻夷長官司

八舟蠻夷長官司

洪州泊里蠻夷長官司

曹洞蠻夷長官司

古州蠻夷長官司

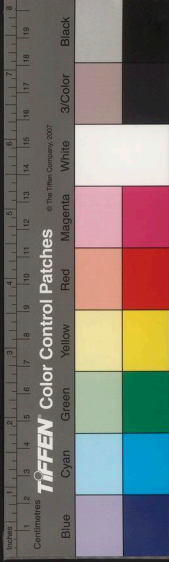
西山陽洞蠻夷長官司

湖耳蠻夷長官司

亮寨蠻夷長官司

歐陽蠻夷長官司

新化蠻夷長官司



官具是十

中林驗洞蠻夷長官司

赤溪浦洞蠻夷長官司

龍里蠻夷長官司

永從縣

程番府領安撫司一長官司十六

舊為程番長官司成化十三年改陞

金筑安撫司

麻嚮長官司

木瓜長官司

大華長官司 以上四司舊屬布政司今屬府

上馬橋長官司

大龍番長官司

小龍番長官司

程番長官司

卧龍番長官司

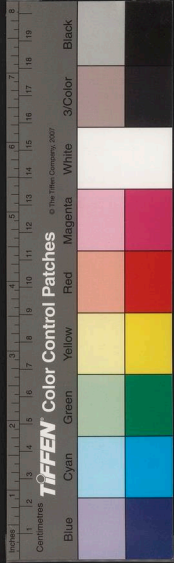
小程番長官司

方番長官司

金石番長官司

雷番長官司

洪番長官司



盧番長官司

羅番長官司

盧山長官司

已上三司同屬貴州宣慰司

都勻府領州二縣一長官司六 弘治七年開設

清平縣

舊為清平長官司

都勻長官司

平州陸洞長官司

邦水長官司

獨山州 舊為合江州陳蒙爛土長官司

曲巖平長官司

麻哈州

平安長官司

樂平長官司

晉安州

永寧州領長官司二 舊屬四川正統三年改今屬

募役長官司

頂管長官司

鎮寧州領長官司二 舊屬四川正統三年改今屬

十二營長官司

康佐長官司



大明會典卷之十九

戶部四

州縣
田土

諸司職掌

凡各州縣田土必須開豁各戶若干及條段四
至係官田者照依官田則例起科係民田者
照依民田則例徵歛務要編入黃冊以憑徵
收稅糧如有出賣其買者聽令增收賣者即
當過割不許洒泐詭寄犯者律有常憲其民
間開墾荒田從其自首首實三年後官為役

安順州領長官司二 昔屬四州正統三年改今屬

寧谷寨長官司

西堡長官司



國家圖書館 NATIONAL CENTRAL LIBRARY, TAIWAN, R.O.C.

大明會典卷之十九

戶部四

諸司職掌

州縣田土

凡各州縣田土必須開豁各戶若干及條段四至係官田者照依官田則例起科係民田者照依民田則例徵歛務要編入黃冊以憑徵收稅糧如有出賣其買者聽令增收賣者即當過割不許洒泐詭寄犯者律有常憲其民間開墾荒田從其自首實三年後官為役

安順州領長官司二 昔屬四州正統三年改今屬

寧谷寨長官司

西堡長官司



科仍仰所在官司每歲開報本部以憑稽考
凡公候祿米各有等第皆於浙西蘇松等府
官田內撥賜其佃戶仍於有司當差

凡民間有犯法律該籍沒其家者田土合拘
收入官本部書填甚合類行各布政司府州
縣將犯人戶下田土房屋召人佃賃照依沒
官則例收科仍將佃戶姓名及田地頃畝房
屋間數同該科稅糧貨錢數日開報合于上
司轉達本部知數

十二布政司并直隸府州田土總計八百四十

九萬六千五百二十二頃零

浙江布政司田土計五十一萬七千五十一
頃五十一畝

湖廣布政司田土計二百二十萬二千一百
七十五頃七十五畝

河南布政司田土計一百四十四萬九千四
百六十九頃八十二畝零

江西布政司田土計四十三萬一千一百八
十六頃一畝

北平布政司田土計五十八萬二千四百九



十九頃五十一畝
陝西布政司田土計三十一萬五千二百五
十一頃七十五畝
廣西布政司田土計一十萬二千四百三頃
九十畝
山東布政司田土計七十二萬四千三十五
頃六十二畝
山西布政司田土計四十一萬八千六百四
十二頃四十八畝零
廣東布政司田土計二十三萬七千三百四

十頃五十六畝

四川布政司田土計一十一萬二千三十二

頃五十六畝

福建布政司田土計一十四萬六千二百五

十九頃六十九畝

雲南布政司田土原無數目

直隸蘇州府田土計九萬八千五百六頃七

十一畝

寧國府田土計七萬七千五百一十六頃一

十一畝



徐州田土計二萬八千三百四十一頃五十

四畝

滁州田土計三千一百五十頃四十五畝

池州府田土計二萬二千八百四十四頃四

十五畝

揚州府田土計四萬二千七百六十七頃三

十四畝

廬州府田土計一萬六千二百二十三頃九

十九畝

安慶府田土計二萬一千二十九頃三十七

畝

松江府田土計五萬一千三百二十二頃九

十畝

鳳陽府田土計四十一萬七千四百九十三

頃九十畝

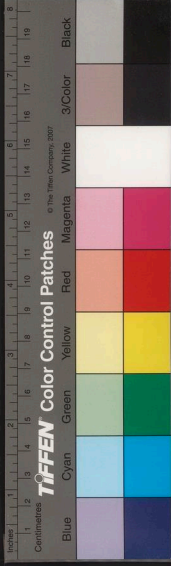
應天府田土計七萬二千七百一頃二十五

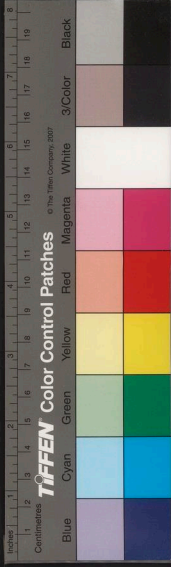
畝

廣德州田土計三萬四千七百八十四畝

淮安府田土計一十九萬三千三百三十頃

二十五畝





徽州府田土計三萬五千三百四十九頃七

十七畝零

常州府田土計七萬九千七百三十一頃八

十八畝

鎮江府田土計三萬八千四百五十二頃七

十畝

太平府田土計三萬六千二百一十一頃七

十九畝

和州田土計四千二百五十二頃二十八畝

弘治十五年十三布政司并直隸府州實在田

土總計四百二十二萬八千五百八十八頃九十二

畝零

官田共五十九萬八千四百五十六頃九十

二畝零

民田共三百六十二萬九千六百一頃九十

七畝零

浙江布政司

官田五萬四千七百八十一頃九十三畝

九分六釐

民田四十一萬七千五百六十頃七十七

合共九十一
畝八分一釐

湖廣布政司

官田一十八萬五千八百九十六頃二十

三畝六分

民田五萬二千三十二頃二十三畝二釐

河南布政司

官田三千八百四頃四十六畝

民田四十一萬二千二百九十五頃二十

二畝四分七釐

江西布政司

官田二萬六千八百七十頃四十二畝九分六釐

民田三十七萬五千四百八十二頃三畝

七分一釐

陝西布政司

官田六千八百六十二頃九十五畝二分

四毫

民田二十五萬三千七百九十九頃八十

六畝六分

廣西布政司



官田二千八百四十一頃五十四畝四分

七毫

民田一十萬五千六頃四十七畝三分二

釐七毫

山東布政司

官田二千八百九十二頃九十畝三分三

釐九毫

民田五十四萬三十六頃四十七畝二分

九釐九毫

山西布政司

官田一萬一千九百五十七頃九十一畝

五分七釐

民田三十七萬八千八百五十一頃四十

二畝三分六釐

廣東布政司

官田一萬七千九百六十一頃九十六畝

二分三釐

民田五萬四千三百六十二頃四十九畝

九分三釐

四川布政司



官田二十一萬三千四百一十二畝三分

五釐六絲

民田一十萬五千七百三十五頃五十畝

三分三毫

福建布政司

官田一萬二千二百九十頃八十五畝一

釐八絲

民田一十二萬三千八百七十五頃三十

二畝七分八釐

雲南布政司

官田二百五頃五十六畝四分三釐
民田三千四百二十五頃七十八畝五分
七釐

貴州布政司

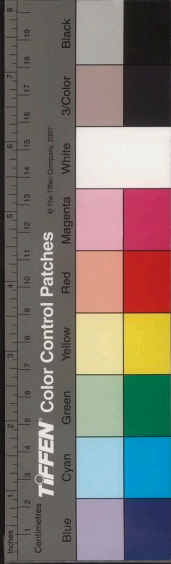
田地自来原無丈量頃畝每歲該納糧差
俱於土官名下總行認納如洪武年間例

直隸蘇州府

官田九萬七千七百八十六頃三十五畝

三分六釐三毫

民田五萬七千四百六十三頃六十二畝



四分六釐三毫

寧國府

官田九千七百七十一頃八十八畝六釐

二毫

民田五萬九百一十一頃九畝一毫

徐州

官田二百三頃三十五畝二分二釐一毫

民田二萬九千八百八頃八十七畝六分

四釐

滁州

官田二百四十頃六十五畝九分七毫
民田二千六百七十二頃一十七畝九分
二毫

池州府

官田一千八百二十三頃五十七畝四分

九釐三毫

民田七千九十六頃五畝六分五釐八毫

揚州府

官田七千九百三十四頃五十七畝二分

二釐



國家圖書館 NATIONAL CENTRAL LIBRARY, TAIPEI, R.O.C.

民田五萬四千三百六十二頃四十九畝
九分三釐

廬州府

官田五百六十八頃七十六畝一分七釐
七毫一絲
民田二萬四千八百六十一頃六十九畝
八分一釐

安慶府

官田四百九十七頃六十二畝二分三釐
民田二萬一千三百九十三頃三畝八分

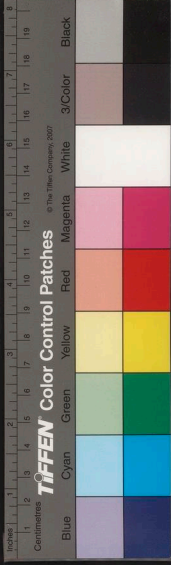
四釐

松江府

官田三萬九千八百五十六頃三十三畝
五分二釐九毫
民田七千三百頃二十八畝三分五釐七
毫

鳳陽府

官田一千五百八十五頃五十六畝
民田五萬九千六百七十七頃一十畝七
分六釐七毫



應天府

官田一萬九千九百六十四頃三十九畝

四分四釐

民田五萬九頃六十八畝七分四釐五毫

一絲

廣德州

官田一千三十九頃三十六畝六毫

民田一萬四千三百六十四頃九十三畝

八分

淮安府

官田五千三十九頃八十六畝三分二釐
六毫九絲

民田九萬六千三十三頃八十七畝九釐

五毫六絲

徽州府

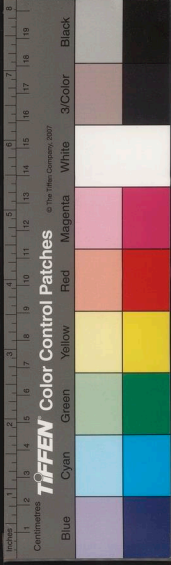
官田八百二十一頃五十七畝四分六釐

八毫

民田二萬四千四百五十五頃九十四畝

六分三釐

常州府



國家圖書館, NATIONAL CENTRAL LIBRARY, TAIWAN, R.O.C.

會典卷十九

官田九千四十一頃五十五畝六分八釐

四毫
民田五萬二千七百三十六頃一十九畝

鎮江府

八分八釐
官田一萬三百五十六頃八十六畝二分

五釐五毫

民田二萬二千三百六十五頃四十八畝

九分三釐

太

官田四千四百五十五頃六十三畝四分

二釐三毫

民田一萬一千七百八十八頃一十九畝

七分九釐

和州

官田六千四十八頃一十三畝二分七釐

九毫

民田五千八百四十三頃五十六畝二分

六釐七毫

順天府

會典卷十九

七



官田八百三十五頃五十五畝七分九釐
一絲五忽

民田六萬七千八百八十四頃五十七畝
七分八釐

永平府

官田一百頃六十八畝九分七釐八毫

民田一萬四千七百四十三頃八十八畝

六分三釐

真定府

官田五百一十頃三畝八分二釐八毫五

絲九忽

民田三萬八千四百七十頃六十一畝六

分七釐

保定府

官田四百八頃六十二畝三分一釐九毫

三絲

民田三萬五千一百二十頃八十八畝五

分八釐

順德府

官田七十九頃二十一畝八分三毫五絲





會典卷九

民田一萬三千七百四十三頃三十四畝
一分三釐

廣平府

官田一百一十六頃八十九畝八釐三毫
民田二萬一百二十一頃二十五畝一分
四釐

大名府

官田五萬一千七百三十九頃六十二畝
二分四釐
民田二百五十四頃四分三釐三毫

河間府

官田一百二十九頃三十六畝四釐四毫
四絲

民田二萬四千九十一頃三十五畝八分
四釐一毫

保安州

民田三百四頃五十七畝七分五釐

隆慶州

民田一千五十九頃四十二畝四分二釐

大明令

凡典賣田土過割稅糧各州縣置簿附寫正
官提調收掌隨即推收年終通行造冊解府
毋令產去稅存與民為害

凡民間賦稅自有常額諸人不得於

諸王駙馬功勳大臣及各衙門妾獻田土山場膏

治遺害於民違者治罪

大誥

應天宣城太平廣德鎮江五府州為是興王
之地久被差徭特將夏秋稅糧不時全免惟
元宋入官田地我朝籍沒之田民田全免官

田若令全免民難消受所以減半徵收

民間洒泐包荒詭寄移坵換段這等俱是裁
頑豪富之家將次沒福受用財賦田產以自

已科差洒泐細民境內本無積年荒田此等
豪猾買囑貪官汚吏及造冊書算人等其貪

官汚吏受豪猾之財當科糧之際作包荒名
色徵納小戶書算手受財將田洒泐移坵換

段作詭寄名色以此靠損小民此誥續出所
在富家當體朕意將田歸於已名照例當差

倘不體朕意所在被害入戶及鄉間鯁直豪



事例

洪武初令官田起科每畝五升三合五勺民
田每畝三升三合五勺重租田每畝八升五
合五勺蘆地每畝五合三勺四抄草塌地每
畝三合一勺沒官田每畝一斗二升○又令

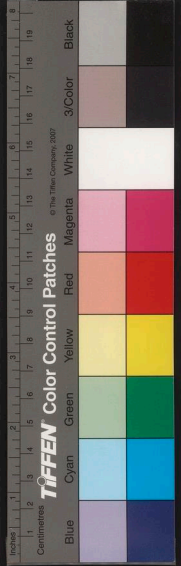
各處人民先因兵燹遺下田土他人開墾成
熟者聽為已業業主已還有司於附近荒田
撥補○又令各處荒閑田地許諸人開墾永
為已業俱免雜泛差科三年後並依民田起
科稅糧○又令復業人民見今丁少而舊田
多者不許依前占護止許儘力耕墾為業見
今丁多而舊田少者有司於附近荒田驗丁
撥付○二年令以北方府縣近城荒地召人
開墾每戶十五畝又給地二畝種菜有餘力
者不限頃畝皆免三年租稅○七年



詔蘇松嘉湖等府田如每畝起科七斗五升者減半○十三年

詔陝西河南山東北平等布政司及鳳陽淮安揚州廬州等府民間田土許儘力開墾有司毋得起科○又令減蘇松嘉湖四府重租糧額舊額田畝科七斗五升至四斗四升者減十之二四斗二升至三斗六升者減十之一俱止徵三斗五升以下仍舊○十五年令天下僧道常住田土不許典賣○又令各處奸頑之徒將田地詭寄他人名下者許受寄之家

首告就賞為業○二十年令本部覈實天下土地其兩浙等處富民多畏避徭役詭寄田產遣監生徃丈量畫圖編號悉書主名為魚鱗圖冊以備查考○二十四年令公侯大官以及民人不問何處惟犁到熟田方許為主但是荒田俱係在官之數若有餘力聽其再開其山場水陸田地亦照原撥賜則例為主不許過分占為己有○又令山東槩管農民務見丁着役限定田畝着令耕種敢有荒蕪田地派移者全家遷發化外充軍○二十六



年令開墾荒蕪官田俱照民田起科○二十
八年令山東河南開荒地永不起科○永
樂三年凡開墾官湖作官田每畝夏稅麥二
升秋糧米三斗○十三年令民間事故入戶
拋荒田土有司取勘開豁稅糧另行承佃如
係官田亦照民田起科○宣德四年

詔各處官田每畝舊例納糧一斗至四斗者各減
十分之二四斗一升至一石以上者各減十
分之三○正統元年令浙江直隸松蘇等處
官田准民田起科每畝秋糧四斗一升至二

石以上者減作二斗七升二斗一升以上至
四斗者減作二斗一斗一升至二斗者減作
一斗○三年

詔各處凡有入額納糧田地不堪耕種另自開墾

補數者有司勘實不許重復起科○四年奏

准江西浙江福建并直隸蘇松等府凡官民

田地有因水坍漲去處令所在有司逐一丈

量漲出多餘者給與附近小民承種照民田

則例起科坍沒無田者悉與開豁稅糧○六

年令山東河南北直隸并順天府但有開荒



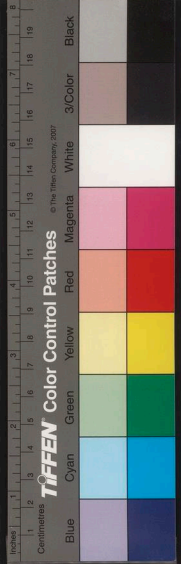
無額田地俱從輕起科○五年令直隸府州縣將富豪軍民人等包耕地除原納糧田地外其餘均撥貧民及衝塌田地人戶耕種照例起科其貧民典當田宅年久無錢取贖及富豪軍民占種逃民田地待復業之日照數斷還原主○十三年令各處寺觀僧道除洪武年間置買田地其有續置者悉令各州縣有司查照散還於民若廢弛寺觀遺下田莊令各該府州縣踏勘悉撥與招還無業及丁多田少之民每戶男子二十畝三丁以

上者三十畝若係官田照依減輕則例每畝改科正糧一斗俱為官田如有戶絕仍撥給貧民不許私自典賣○景泰三年令浙江等布政司丁多田少之人開墾田地若原係稅額者俟三年後仍納本等稅糧○又令各處寺觀田土每寺觀量存六十畝為業其餘撥與小民佃種納糧○四年令廣西人民有被蠻賊劫殺遺下田地者各該有司取勘撥給無田及丁多田少之家承種二年後照例起科○七年定浙江嘉湖杭官民田則例官田



每畝科米一石至四斗八升八合民田每畝
 科米七斗至五斗三升者俱每石歲徵平米
 一石 斗官田每畝科米四斗至三斗民田
 每畝科米四斗至三斗三升者俱每石歲徵
 平米一石五斗官田每畝科米二斗至一斗
 四合民田每畝科米二斗七升至一斗者俱
 每石歲徵平米一石七斗官田每畝科米八
 升至二升民田每畝科米七升至三升者俱
 每石歲徵平米二石二斗○天順二年
 勅皇親公侯伯文武大臣不許強占官民田地起

蓋房屋把持行市侵奪公私之利事發坐以
 重罪其家人及投托者悉發邊衛永遠充軍
 ○三年令各處軍民有輪開無額田地及願
 佃種荒閒地土者俱照減輕則例起科每畝
 糧三升三合草一斤存留本處倉場交收不
 許坐派遠運○成化七年令湖廣河南二布
 政司流民遺下平川田地分撥各州縣土戶
 丁多有力及田少之家承種起科若深山大
 谷新開田土原係應禁山場者俱與開豁稅
 糧○十六年令福建僧寺及有寺無僧田土



每寺除徵糧及百畝以下其多餘田地給無
田小民領種○十七年令各處軍民人等有
情願承佃空閒官地荒田及山塲水洲者城
市官地每闊一丈長三文歲納米一石附近
城郭好地每闊二丈歲納米一石山塲水洲
俱照舊例起科○二十一年令遼東地方軍
舍餘人等有開墾不係屯田拋荒地土者上
等田每一百畝納穀一石豆一石中等田納
穀一石豆五十○弘治二年令順天等六府
入官田土俱撥與附近無田小民耕種起科

每名不過三十畝○又令應天府上元等七
縣官田糧每石減耗二斗五升民田每畝勸
出來二升鎮江府丹徒縣官田糧每石減耗
米二斗二升民田每畝勸米二升丹陽縣官
田糧每石減耗二斗民田每畝勸米一升金
壇縣官田糧每石減耗米二斗民田每畝勸
出來一升六合太平府當塗等三縣官田糧
每石減耗二斗五升民田每畝勸出來一升
寧國府宣城等六縣官田糧每石減耗三斗
民田每畝勸出來一升廣德州并建平縣官



田糧每石減耗米二斗民田每畝勸出來一升五合○又令

皇莊及

皇親公侯駙馬伯等官莊田如遇災傷俱令照依

民田災傷分數徵收其各處

王府不許置買田地霸占民業○六年奏准各

王府及功臣之家

欽賜田土佃戶照原定則例將該納子粒依時價每

畝銀三分送赴本管州縣上納令各該人員

關領不許自行收受

事例



正統元年撥賜河間府等處安插外夷官員

田土指揮一百五十畝千戶一百二十畝百

戶所鎮撫一百畝○九年令外夷歸附官員

未曾安插該給田土者都督二百五十畝都

指揮二百畝指揮一百五十畝千戶衛鎮撫

一百二十畝百戶所鎮撫一百畝○又令迤

北來降夷人每名撥與德州田地五十畝○

十二年令西北歸附夷人每人撥地八十畝



耕種自給○景泰二年給還顏孟二廟祭田六十頃又增給田二十頃佃戶各十家○天順六年

詔以沙州衛苦峪城西北地阿千卜刺直至苦峪川邊田地分給赤斤蒙古衛永遠耕種

國初兵荒之後民無定居耕稼盡廢糧餉匱乏初命諸將分軍於龍江等處屯田自是立法漸密徧天下大率衛所軍士以三分守城七分屯種又有二八一九四六中半等例皆隨地而

異云

計各處屯田總數

在京錦衣等衛屯田共六千三百三十八頃

五十一畝八分二釐七毫八絲

南京錦衣等衛屯田共九千三百六十八頃

七十九畝三分七釐五毫六忽

中都留守司并所屬衛所及

皇陵衛屯田共七千九百五十三頃七十八畝九分

三釐六毫

北直隸衛所屯田共七千九百三十七頃四



十九畝四分五釐

南直隸衛所屯田共一萬九千八十七頃二

十五畝八分七釐八毫

大寧都司并所屬衛所屯田共二千一百二

十六頃七十六畝二分三釐

萬全都司并所屬衛所屯田共一萬九千六

十五頃七十二畝六分一絲一忽

浙江都司并所屬衛所屯田共二千二百七

十四頃一十九畝六分六絲六忽

湖廣都司行都司并所屬衛所屯田共一萬

一千三百一十五頃二十五畝

河南都司并所屬衛所屯田共三萬六千三

百九十頃一十七畝三分二釐

江西都司并所屬衛所屯田共五千六百二

十三頃四十一畝二分五釐

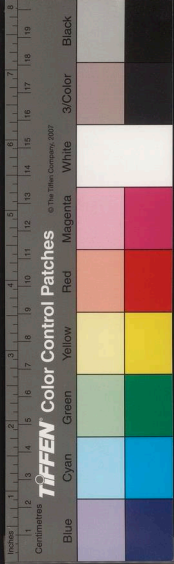
陝西都司并所屬衛所屯田共二萬九千四

百四十四頃二十二畝三分五釐三毫

陝西行都司并所屬衛所屯田共一萬三千

一十二頃五十畝

廣西都司并所屬衛所屯田共五百一十三



頃四十畝

山東都司并所屬衛所屯田共二千六十頃
遼東都司并所屬衛所屯田共一萬一千三

百八十六頃

山西都司并所屬衛所屯田共一萬二千九
百六十三頃八畝五分五釐

山西行都司并所屬衛所屯田共一萬一百
一十八頃二十畝五分五釐

廣東都司并所屬衛所屯田共七千二頃三
十三畝七分六毫

四川都司并所屬衛所屯田共六十五萬八
千三百四十四頃七十一畝四分

四川行都司并所屬衛所屯田共一千二百
頃五十五畝三分三釐五毫

福建都司并所屬衛所屯田共三千七百七
十四頃

福建行都司并所屬衛所屯田共一千六百
七頃三十七畝

雲南都司并所屬衛所屯田共一萬八百七
十七頃四十三畝三分



事例

洪武四年

貴州都司并所屬衛所屯田共九千三百三十九頃二十九畝三分一釐八毫

詔河南山東陝西山西淮安等府屯田三年後每畝收租一斗○二十年令陝西屯軍五丁抽一稅糧照民田例○又令屯軍種田五百畝者歲納糧五十石○又令四川建昌衛附近田土先儘軍人次與小旗總旗百戶千戶指揮屯種自給其新立蘇州栢興會川涪州等

衛一體標撥○又令陝西臨洮岷州寧夏洮

州西寧甘州莊浪河州甘肅山丹永昌涼州

等衛軍士屯田每歲所收穀種外餘糧以十

分之二上倉給守城軍士○三十年

詔廣西遷仁屯田所土兵免納屯糧○令凡屯軍

內少壯者守城老弱者屯種若有餘丁多亦

許屯種○三十五年令各處衛所每衛委精

揮一員每所委千戶一員提督屯種年終以

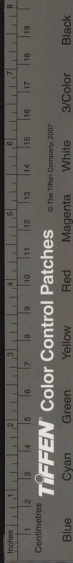
上倉并給軍子粒數目造冊赴京比較各該

都司每歲仍季指揮一員督察年終同赴京



復奏○又令各處屯田衛所每軍歲徵正糧
一十二石直隸差御史比較各都司所屬巡
按御史同按察司掌印官比較年終造冊奏
繳戶部不及數者具奏降罰所收子粒行御
史等官盤查○永樂二年令各處衛所凡屯
軍一百名以上委百戶一員三百名以上委
千戶一員五百名以上委指揮一員提督若
屯軍不及一百名者亦委百戶一員提督若
官員軍餘家人自願耕種者不拘頃畝任其
開墾子粒自收官府不許比較○又奏准屯

田所受每粟穀糜黍大麥蕎麥稌各二石稻穀
蕪秫各二石五斗稊稗各三石並各准米一
石小麥芝麻與米同○三年更定屯田則例
令各屯置紅牌一面寫刊於上每百戶所管
旗軍一百一十二名或一百名七八十名千
戶所管十百戶或七百戶五百戶三四百戶
指揮所管五千戶或三千戶二千戶提調屯
田都指揮所收子粒多寡不等除下年種子
外俱照每軍歲用十二石正糧為法比較將
剩餘并不敷子粒數目通行計筭定為賞罰



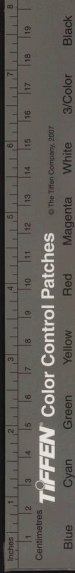
令按察司都司并本衛隔別委官點聞是實
然後准行直隸衛所從巡按御史并各府委
官及本衛隔別委官點聞歲收子粒如有稻
穀粟菽秫大麥蕎麥等項粗糧俱依數折筭
細糧如各軍名下除存種子并正糧及餘糧
外又有餘剩數不分多寡聽各該旗軍自收
不許管屯官員人等巧立名色因而分用○
五年浙江江西湖廣廣西廣東河南雲南四
川按察司增置僉事一員陝西福建山東山
西按察司增置僉事二員監量屯糧○宣德

五年令各處屯田都布按三司各委官提督
在京并直隸衛所從巡按御史提督若有總
兵官鎮守各處亦令提督○十年令巡按陝
西監察御史兼理屯田○正統元年奏准各
處屯種每軍止徵餘糧六石○令陝西旗軍
餘丁所種屯田五十畝之外每畝納糧五升
○二年令各處軍職舍人除應龍外及家人
女婿無差使者每五丁朋作一名委官管領
撥與閒地四十二畝耕種照屯田例辦納子
粒○添設浙江福建陝西等處按察司僉事



各一員提督屯田○三年令各都司衛所管
屯官三年滿日造冊二千里以裏者赴京比
較二千里以外者從按察司并巡按御史比
較○今四川都司衛所屯種水田者納米陸
地者納豆無豆者抵斗折米○四年令大同
宣府遼東陝西沿邊空閒之處許官軍戶下
人丁儘力耕種免納子粒○六年添設貴州
按察司副使一員提督屯田○七年添設湖
廣布政司叅政一員按察司副使一員提督
屯田○八年令各處按察司原無提督屯田

官者各添設僉事一員○又令屯田有自開
墾荒地每畝歲納糧五升三合五勺○減延
綏等處屯田軍子粒每百畝歲納六石者止
納四石○減陝西行都司屯田子粒每百畝
歲納一十石○減延綏等處屯田子粒每百
畝歲納八石○九年令浙江等處屯軍遺下
田地撥與官旗軍士戶下人丁佃種照官田
納糧餘利及積荒田地撥與民間佃種照民
田納糧其積荒田地待耕三年成熟亦照例
徵納候有軍之日撥軍屯種○十年令南京



各衛正軍選操餘丁屯種其正糧一十三石
餘糧六石俱免上倉供給操軍其月糧往支
如本軍人丁數少屯田撥付他軍者仍支月
糧○減陝西行都司等處屯田子粒歲納八
石○十年添設陝西按察司副使一員專一
提督水利及屯田○十一年令各處衛所類
造屯田坐落地方四至頃畝子粒數目文冊
一本繳合于上司一本發該管州縣以備查
考○添設山東按察司僉事一員提督北直
隸屯田○十一年令開平衛屯軍餘糧六石

減免二石○景泰三年令提督南京倉場并

巡撫南直隸蘇松等府及順天北直隸各府

都御史兼提督屯種○四年添設山東按察

司副使一員監督永平等處收支兼理屯田

○天順元年令京城附近直隸八府及山東

河南等處荒閒田地及有人佃種無糧差者

撥與所在衛所軍餘屯種納糧○又令本部

差郎中四員於宣府大同薊州永平山海等

處提督糧儲兼理屯田○成化六年令陝西

延綏等處屯田每軍百畝徵草二束○九年



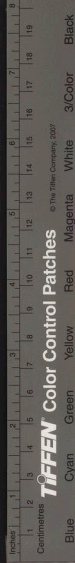
會典卷之九
令榆林以南招募軍民屯田每一百畝於隣
堡上納千粒六石○十一年令雲南按察司
總督銀場僉事兼理屯田○十三年添設雲
南按察司副使一員專管屯田○二十一年
添設山東按察司僉事一員專管屯種○二
十三年裁革山東按察司管屯僉事仍令巡
察海道副使兼理○弘治十三年秦准凡用
強占種屯田者問罪官調遣衛帶俸差操旗
軍軍丁人等發邊衛充軍民發口外為民管
屯等官不行用心清查者糾奏治罪

國初農桑之政勸課耕植且有成法初皆責成有

司歲久政弛乃稍添官專理其改今具列于
後

諸司職掌

凡民間一應桑柘各照彼處官司原定則例
起科絲綿等物其絲綿每歲照例折絹俱以
十八兩為則折絹一疋所司差人類解到部
劄付承運庫收納以備賞賜支用其樹柞果
價等項並皆照例徵收錢鈔除彼處存留支



教民榜文

一河南山東農民中有等懶惰不肯勤務農業以致衣食不給朝廷已嘗差人督併耕種今出號令此後止是各該里分老人勸督每村置鼓一面凡遇農種時月五更播鼓衆人聞鼓下田該管老人點聞若有懶惰不下田

用外其餘錢鈔一體類解本部行移該庫交

收仍將存用數目出給印信通關具本入遞

奏繳本部查領附卷作數其進納續足錢鈔

一節俱照依後項金科課程條款一體施行

者許老人責決務要嚴切督併見下着業毋
容情夫避食若是老人不肯勤督農民窮窘
為非犯法到官本鄉老人有罪

如今天下太平百姓除本分納糧當差之外
別無差遣各宜用心生理以足衣食每戶
務要照依號令如法栽種桑株棗柿綿花每
歲養蠶所得絲綿可以衣服棗柿豐年可以
賣鈔使用遇儉年可以當糧食此事有益爾
民里甲老人如常提督點視敢有違者家遷
化外



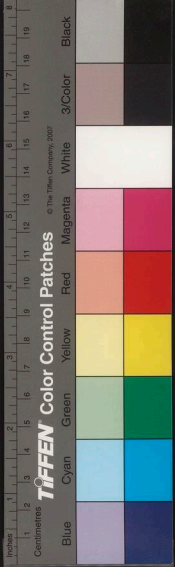
憲綱

一農桑乃生民水食之源仰本府州縣行核
提調官常用心勸諭農民趁時種植仍將種
過桑麻等項田畝計料絲綿等項分豁舊有
新收數目開報

事例

國初令天下農民凡有田五畝至十畝者栽桑麻
木綿各半畝十畝已上者倍之田多者以是
為差有司親臨督視惰者有罰不種桑者使
出絹一疋不種麻者使出麻布一疋不種木

綿者使出綿布一疋○洪武元年奏准桑麻
科徵之額麻每畝八兩木綿每畝四兩栽桑
者四年以後有成始徵其租○十八年以農
桑起科太重百姓艱難令今後以定數為額
聽從種植不必起科○二十五年令鳳陽滁
州廬州和州每戶種桑二百株棗二百株柿
二百株○宣德二年添設浙江錢塘仁和海
寧新城昌化嘉興海鹽崇德八縣縣丞各一
員治農○正統八年令各處不出蠶絲處所
每絹一疋折銀五錢解京支用○成化元年



添設河南山東等布政司叅政各一員所屬
各府同知一員職專提督人民栽種耕耘及
預備倉糧糶買勸借○九年添設蘇松常鎮
湖五府并所屬長洲等縣勸農通判縣丞各
一員○十年添設山東布政司叅政一員專
理勸農○十一年添設直隸祁安滄冀深趙
州平谷滿城容城完雄深澤東鹿高陽新安
河間獻阜城肅寧任丘東光故城南皮慶雲
真定井陘獲鹿元氏靈壽唐城樂城無極平
山阜平南宮新河棗強武邑饒陽安平武強

栢鄉隆平高邑臨城贊皇寧晉衡水沙河河南
河平鄉廣宗任唐山鉅鹿內丘永年曲周肥
鄉鷄澤廣平邯鄲成安威元城大名南樂魏
清豐內黃濬滑長垣縣判官主簿各一員專
理勸農○添設江西南昌新建豐城進賢建
昌臨川崇仁樂安新喻新淦廬陵吉水永新
泰和永豐吉安福新昌鄱陽樂平餘干縣主簿
各一員勸農○添設湖廣沔陽荊門二州黃
岡麻城江陵監利棗陽衡山安仁慈利縣判
官主簿各一員勸農○添設河南光州判官

一員尉氏榮澤商水夏邑新野浙川新安西
平信陽確山新蔡息縣主簿各一員勸農○
添設應天府溧陽溧水二縣主簿各一員勸
農○十九年添設山西布政司叅政一員專
理農務○二十一年添設海泰二州鹽城沐
陽贛榆縣判官主簿各一員勸農

國朝重卹民隱凡遇水旱災傷則蠲免租稅或遣
官賑濟蝗蝻生發則委官打捕皆隨時與地
而異其法云

諸司職掌

凡各處田禾遇有水旱災傷所在官司踏勘
明白具實奏

聞仍中合于上司轉達本部立案具奏差官前往災
所覆踏是實將被災人戶姓名田地頃畝該
徵稅糧數目造冊繳報本部立案開辦災傷
緣由具奏如奉

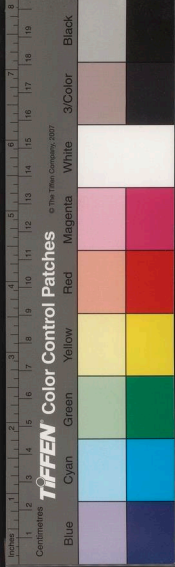
旨賑濟仍定奪大小男女口數則例差官前去賑
濟給賞畢日仍將散過糧鈔分豁備細數目
造冊繳報以憑稽考



大誥

往為有司徵收稅糧不便所以復設糧長教田多的大戶管着糧少的小戶想這等大戶肯顧自家田產必推仁心利濟小民當復設之時特令赴京面聽朕言關給勘合不許地方犬牙相制只教管着周圍附近的人戶易催易辦若區內田有洒泐的教收在自戶下不過割的便過割了如果有積年荒田明白具本來奏除豁了各各糧長目擊耳聞前去一至本鄉區區名色其弊多端剝削吾良民

不可勝言地方依舊犬牙相制民間洒泐包荒不過割的俱不來奏知却通同刁猾頑民妄告水災本災一分告災十分及至差人詣所在查踏却乃多方設計賄賂所差進士行人監生扶同准災捏合回奏其被災人戶災本一分今告十分並不敢將此等人戶一槩赴京賑濟以致實災小民混淆難以分別至今不得賑其貧乏使朕宵衣皇皇無已吁朕設糧長本欲便於細民不期此等之徒奸貪無厭身家不顧實為民患惟天可鑒智人詳



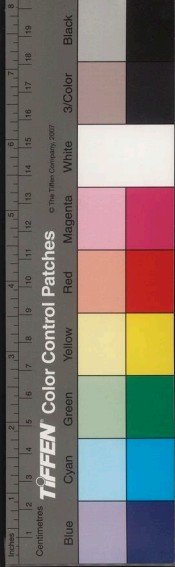
皇明祖訓

凡天下承平四方有水旱等災當驗國之所積於被災去處優免稅糧若豐稔之歲雖無災傷又當驗國所積稍有附餘擇地瘦民貧處亦優免之不為常例然優免在心臨期便決勿使小人先知要名於外

事例

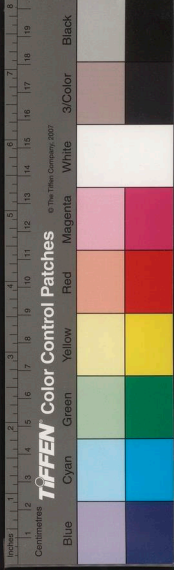
洪武元年令水旱去處不拘時限從實踏勘實災稅糧即與蠲免○十八年令災傷去處

有司不奏許本處耆宿連名申訴有司權刑不饒○二十五年令山東災傷去處每戶給鈔五錠○二十六年令天下有司凡遇歲飢先發倉廩賑貸然後具奏○二十七年定災傷去處散糧則例大口六斗小口三斗五歲以下不與○永樂元年令吏部行文各處有司春初差人巡視境內遇有蝗虫初生設法撲捕務要盡絕如是坐視收使滋蔓為患者罪之若布按二司官不行嚴督所屬巡視打捕者亦罪之每年九月行文至十一月再行



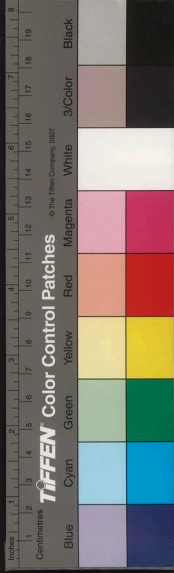
軍衛令兵部行文自是永為定例○二年定
蘇松等府水滄去處給米則例每大口米一
斗六歲至十四歲六升五歲以下不與每戶
有大口十口以上者止與一石其不係金災
內有缺食者原定借米則例一口借米一斗
二口至五口二斗六口至八口三斗九口至
十口以上者四斗候秋成抵斗還官○六年
令福建瘟疫死絕人戶遺下老幼婦女兒男
有可驗口給米稅糧照米各項暫且停徵待
成丁之日自行立戶當差○八年令被災處

處人民典賣子女者官為給鈔贖還○二十
二年令各處災傷有按察司處按察司委官
直隸處巡按御史會同踏勘○宣德九年差
給事中御史錦衣衛官往山東河南打捕蝗
虫○正統五年令各衛所屯軍有因水旱子
粒無收缺食者照缺食民人事例賑濟候秋
成還官○九年令揚州府江潮泛漲滄死人
民量給鈔錠收瘞○景泰四年山東河南江
北直隸徐州等處災傷令所在開刑衙門責
有力囚犯於缺糧州縣倉納米賑濟雜犯死



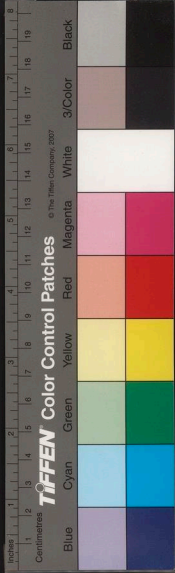
大明會典卷之十九

罪六十石三流徒三年四十石徒二年半三
十五石徒二年三十石徒一年半二十五石
徒一年二十石杖罪每一十一石笞罪每一
十五十○成化十二年令各處巡按御史按
察司官踏勘災傷係民田者會同布政司官
係軍田者會同都司官○弘治十一年令災
傷處所及時委官踏勘夏災不得過六月終
秋災不得過九月終若所司報不及時風憲
官徇情市恩勘有不實聽本部參究





國家圖書館, NATIONAL CENTRAL LIBRARY, TAIWAN, R.O.C.





大明會典卷之二十

國初覈實天下戶口具有定籍

休養既久生齒漸繁戶籍分合及流移附屬

并脫漏不報者多其數乃減于舊今以近歲

造冊數目備列于後以見增減之故云

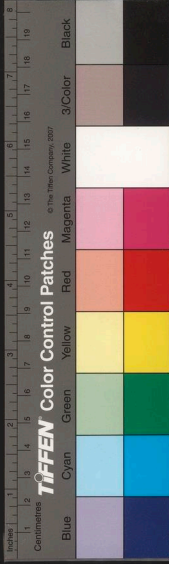
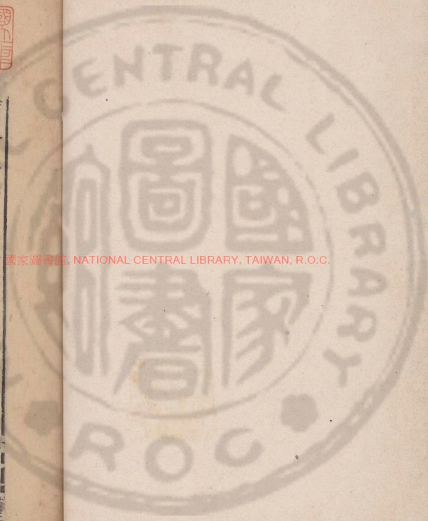
丁口

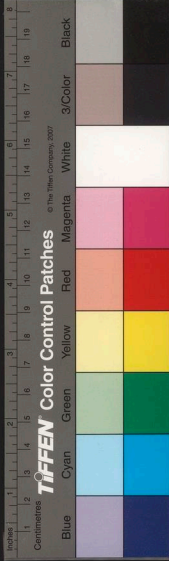
諸司職掌

凡各處戶口每歲取勘明白分詔舊管新收
開除實在總數縣報於州州類總報之於府

會典卷之二十

國家圖書館, NATIONAL CENTRAL LIBRARY, TAIWAN, R.O.C.





府類總報之於布政司布政司類總呈達本部立案以憑稽考仍每十年本部具奏行移各布政司府州縣攢造黃冊編排里甲分豁上中下三等入戶遇有差役以憑點差看有逃移者所在有司必須窮究所逃去處移文勾取赴官依律問罪仍令復業

十一布政司并直隸府州

入戶總計一千六十五萬二千八百七十

戶

人口總計六千五百四十四萬五千八百三十

一口

浙江布政司

入戶二百一十三萬八千二百二十五戶

人口一千四十八萬七千五百六十七口

湖廣布政司

入戶七十七萬五千八百五十一戶

人口四百七十萬二千六百六十口

江西布政司

入戶一百五十五萬三千九百二十三戶

人口八百九十八萬二千四百八十二口

河南布政司

人戶三十一萬五千六百一十七戶

人口一百九十一萬二千五百四十二口

北平布政司

人戶三十三萬四千七百九十二戶

人口一百九十二萬六千五百九十五口

陝西布政司

人戶二十九萬四千五百二十六戶

人口二百三十一萬六千五百六十九口

廣西布政司

山西布政司

人戶二十一萬一千二百六十三戶

人口一百四十八萬二千六百七十一口

山東布政司

人戶七十五萬三千八百九十四戶

人口五百二十五萬五千八百七十六口

人戶五十九萬五千四百四十四戶

人口四百七萬二千一百二十七口

廣東布政司

人戶六十七萬五千五百九十九戶





戶身卷二
三
人口三百萬七千九百三十二口

福建布政司

人口八十一萬五千五百二十七口

人口三百九十一萬六千八百六口

四川布政司

人口二十一萬五千七百一十九口

人口一百四十六萬六千七百七十八口

雲南布政司

人口五萬九千五百七十六口

人口二十五萬九千二百七十口

直隸

蘇州府

人口四十九萬一千五百一十四口

人口二百三十五萬五千三十口

寧國府

人口九萬九千七百三十二口

人口五十三萬二千二百五十九口

徐州

人口二萬二千六百八十三口

人口一十八萬八百二十一口

滁州

人戶三千九百四十四戶

人口二萬四千七百九十七口

池州府

人戶三萬五千八百二十六戶

人口一十九萬八千五百七十四口

揚州府

人戶一十二萬三千九百七十七戶

人口七十三萬六千一百六十五口

廬州府

人戶四萬八千七百二十戶

人口三十六萬七千二百口

安慶府

人戶五萬五千五百七十三戶

人口四十二萬二千八百四口

松江府

人戶二十四萬九千九百五十九戶

人口一百二十一萬九千九百三十七口

鳳陽府

人戶七萬九千一百七戶



應天府 人口四十二萬七千三百三口

應天府

人口一十六萬三千九百一十五戶

人口一百一十九萬三千六百二十口

廣德州

人口四萬四千二百六十七戶

人口二十四萬七千九百七十九口

淮安府

人口八萬六千八百八十九戶

人口六十三萬二千五百四十一口

徽州府

人口一十二萬五千五百四十八戶

人口五十九萬二千三百六十四口

常州府

人口一十五萬二千一百六十四戶

人口七十七萬五千五百一十三口

鎮江府

人口八萬七千三百六十四戶

人口五十二萬二千三百八十三口

太平府



和州
 人口九千五百三十一戶
 人口六萬六千七百一十一口
 十三布政司并直隸府州弘治四年造冊戶口數目
 人口九百一十一萬三千五百四十六戶
 人口五千三百三十八萬一千一百七十三口

浙江布政司

人口一百五十萬三千一百二十四戶

人口五百三十萬五千八百四十三口

山西布政司

人口五十七萬五千二百四十九戶

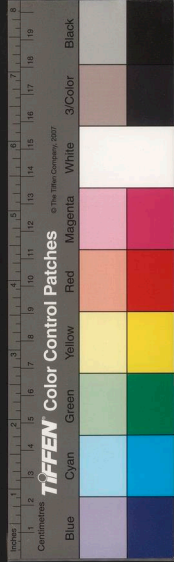
人口四百三十六萬四百七十六口

雲南布政司

人口一萬五千九百五十戶

人口一十二萬五千九百五十五口

四川布政司



戶二十五萬三千八百三戶

戶二百五十九萬八千四百六十戶

湖廣布政司

戶五十萬四千八百七十戶

戶三百七十八萬一千七百一十四戶

福建布政司

戶五十萬六千三十九戶

戶二百一十萬六千六十戶

江西布政司

戶一百三十六萬三千六百二十九戶

戶六百五十四萬九千八百口

山東布政司

戶七十七萬五百五十五戶

戶六百七十五萬九千六百七十五口

河南布政司

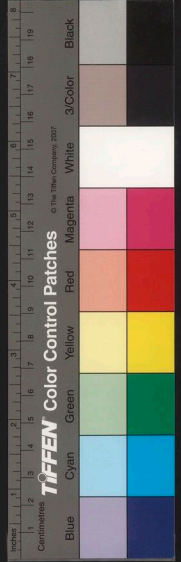
戶四十三萬六千八百四十三戶

戶二百六十一萬四千三百九十八口

貴州布政司

戶四萬三千三百六十七戶

戶二十五萬八千六百九十三口



廣東布政司

人戶四十六萬七千三百九十戶

人口一百八十一萬七千三百八十四口

陝西布政司

人戶三萬六千六百四十四戶

人口三萬九千九百九十一萬二千三百七十口

廣西布政司

人戶四十五萬九千六百四十戶

人口一百六十七萬六千二百七十四口

南直隸

應天府

人戶一十四萬四千三百六十八戶

人口七十一萬一千三百一十一口

寧國府

人戶六萬三百六十四戶

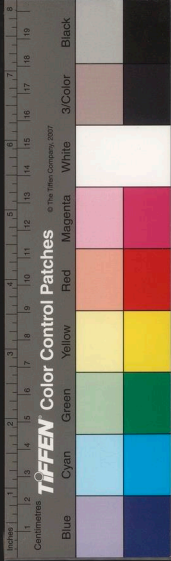
人口三十七萬一千五百四十三口

太平府

人戶二萬九千四百六十六戶

人口一十七萬三千六百九十九口

鎮江府



鳳陽府
人口九十三萬一千一百八口
人口九萬五千一十戶

松江府
人口六十二萬七千三百一十三口
人口二十萬五百二十戶

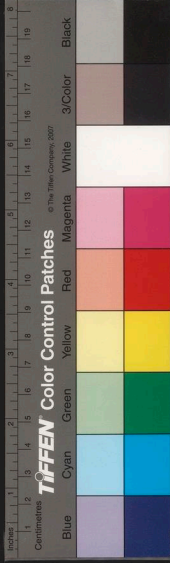
揚州府
人口十萬四千二百四戶

廬州府
人口六十五萬六千五百四十七口
人口三萬六千五百四十八戶

安慶府
人口四十八萬六千五百四十九口
人口四萬六千五百五十戶

池州府
人口六十萬六千八百九十九口
人口一萬四千九十一戶

人口六萬九千四百七十八口



人口三十五萬四千三百一十一口

滁州

人口四千八百四十戶

人口四萬九千七百一十二口

北直隸

順天府

人口一十萬五千一百一十八戶

人口六十六萬九千三十三口

大名府

人口六萬六千二百七戶

人口五十七萬四千九百七十二口

保定府

人口五萬六百三十九戶

人口五十八萬二千四百八十二口

真定府

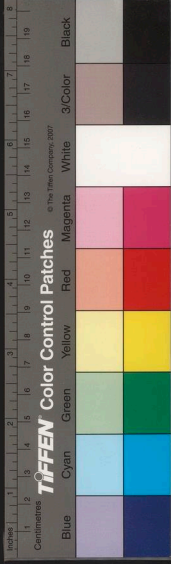
人口五萬九千四百二十九戶

人口五十九萬七千六百七十三口

永平府

人口二萬三千五百三十九戶

人口二十二萬八千九百四十四口



廣平府

人戶二萬七千七百六十四戶

人口二十一萬一千八百四十六口

河間府

人戶四萬二千五百四十八戶

人口三十七萬八千六百五十八口

順德府

人戶二萬一千六百一十四戶

人口一十八萬一千八百二十五口

隆慶州

人戶一千七百八十七戶
人口二千五百四十四口

保安州

人戶四百四十五戶

人口一千五百六十口

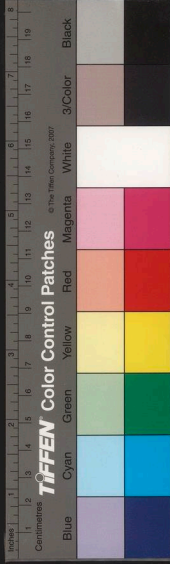
大明令

凡各處漏口脫戶之人許赴所在官司出首

與免本罪收籍當差

凡嫡庶子男除有官廕襲先儘嫡長子孫其

分析家財田產不問妻妾婢生止依子數均



分姦生之子依子數量與半分如別無子立
應繼之人為嗣與姦生子均分無應繼之人
方許承紹全分

凡無子者許令同宗昭穆相當之姪承繼先
儘同父周親次及大功小功總麻如俱無方
許擇立遠房及同姓為嗣若立嗣之後却生
親子其家產與原立子均分並不許乞養異
姓為嗣以亂宗族立同姓者亦不得專卑失
序以亂昭穆

凡婦人夫亡無子守志者合承夫分須憑族

長擇昭穆相當之人繼嗣其改嫁者夫家財
產及原有奩奩並聽前夫之家為主

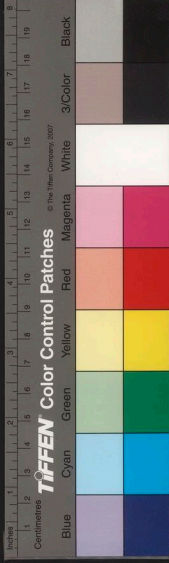
凡戶絕財產果無同宗應繼者所生親女承
分無女者入官

凡祖父母父母在者子孫不許分財異居其
父祖許令分析者聽

凡軍民醫匠陰陽諸色戶許各以原報抄籍
為定不得妄行變亂違者治罪仍從原籍

憲綱

一戶口仰本府州縣取勘所屬籍定戶口分



事例

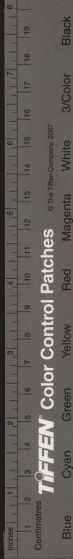
詔城市鄉都舊管收除實在數目開報

洪武三年令中書省臣凡行

郊祀禮以天下戶口錢糧之籍陳于臺下祭畢收入
內庫藏之○令本部榜諭天下軍民凡有未
占籍而不應役者許自首軍發衛所民歸有
司區隸工部○

詔本部籍天下戶口及置戶帖各書戶之鄉貫丁
口名歲以字號編為勘合用半印鈐記籍歲
於前帖給於民今有司點閱比對有不合者

發充軍官吏隱瞞者處斬○十九年令各處
民間凡成丁者務各守本業出入隣里必欲
互知其有遊民及稱商賈雖有引若錢不盈
萬文鈔不及十貫俱送所在官司遷發化外
○正統三年令四川清軍官負取勘各府州
縣八戶有三姓五姓十姓合為一戶者俱各
另為立戶應當糧差不許合戶附籍○天順
八年令在營官軍戶丁舍餘不許附近寄籍
如原籍丁盡許摘丁發回○成化二年令在
京軍職漏報戶下舍人者發邊方立功三年



大明會典卷之二

○六年令軍戶不許將弟男子姪過房與人
脫免軍伍○弘治十三年奏准軍戶子孫畏
懼軍後另開戶籍或投別府州縣入贅寄籍
等項及至原衛發冊清勾買贖原籍官吏里
書人等捏作丁盡戶絕回申者俱問罪正犯
發煙瘴地面里書人等發附近衛所俱充軍
官吏察究治罪

大明會典卷之二十一

戶部六

戶口

逃戶并附籍

撫治流民

事例

洪武二十三年令監生同各府州縣官拘集
各里甲人等審知逃戶該縣移文差親隣里
甲於各處起取其各里甲下或有他郡流移
者即時送縣官給行糧押赴原籍州縣復舊
○永樂十九年令原籍有司覆審逃戶如戶
有稅糧無人辦納及無人聽繼軍役者發回



大明會典卷之二

○六年令軍戶不許將弟男子姪過房與人
脫免軍伍○弘治十三年奏准軍戶子孫畏
懼軍後另開戶籍或投別府州縣入贅寄籍
等項及至原衛發冊清勾買贖原籍官吏里
書人等捏作丁盡戶絕回申者俱問罪正犯
發煙瘴地面里書人等發附近衛所俱充軍
官吏察究治罪

大明會典卷之二十一

戶部六

戶口

逃戶并附籍

撫治流民

事例

洪武二十三年令監生同各府州縣官拘集
各里甲人等審知逃戶該縣移文差親隣里
甲於各處起取其各里甲下或有他郡流移
者即時送縣官給行糧押赴原籍州縣復舊
○永樂十九年令原籍有司覆審逃戶如戶
有稅糧無人辦納及無人聽繼軍役者發回



其餘准於所在官司收籍撥地耕種納糧當
差其後仍發回原籍有不回者勒於北京為
民種田○宣德五年奏准逃戶已成產業毋
丁種有成熟田地五十畝以上者許告官寄
籍見當軍民匠竈等差及有百里之內開耕
田地或百里之外有文憑分房趨田耕種不
誤原籍糧差或遠年迷失鄉貫見住深山曠
野未經附籍者許所在官司取勘見數造冊
送部查考其餘不回原籍逃民及窩家俱發
所在衛所充軍照例撥與田地耕種辦納子

粒若軍衛屯所容隱者逃民收充本衛所
軍窩家軍餘人等照隱蔽逃軍榜例發邊衛
充軍該管軍衛有司官吏旗軍隣里容隱者
照榜例坐罪若逃軍詐作逃民許限內自首
各還原衛所看役限外不自首者逃軍并窩家
亦照榜例問斷○正統元年令山西河南山
東湖廣陝西南北直隸保定等府州縣造逃
戶周知文冊備開逃民鄉里姓名男婦口數
軍民匠竈等籍及遺下田地稅糧若干原籍
有無人丁應承糧差若係軍籍則開某衛軍

