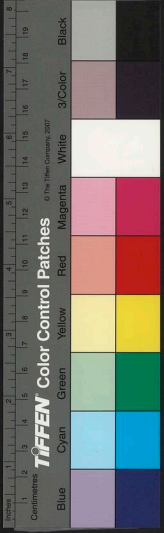


NATIONAL



國家圖書館, NATIONAL CENTRAL LIBRARY



21-1533

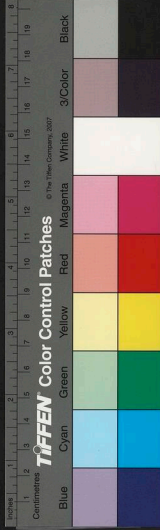


國家圖書館, NATIONAL CENTRAL LIBRARY, TAIWAN, R.O.C.



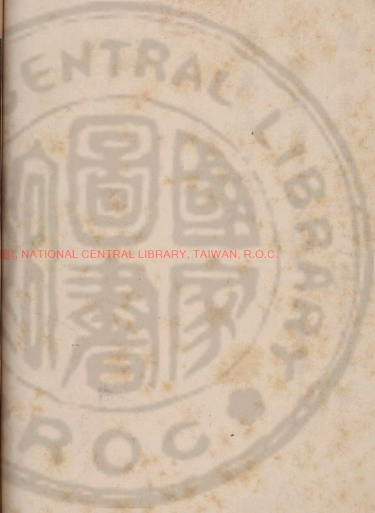
唐靜巖名岱滿洲人善繪事師麓臺
司農與黃尊古相友善畫筆髭
秀為海內所稱

國家圖書館 NATIONAL CENTRAL LIBRARY, TAIWAN, R.O.C.

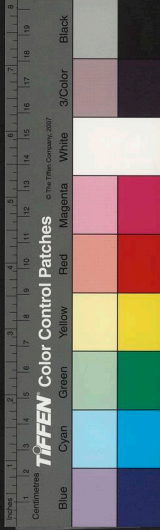


畫公繪事發微序

畫爲六書之一象形是也而形者必藉於無形故同是山也水也石也林木也而工拙殊同一工也而法派異有形者易肖無形者難知所以畫工如毛而名家者不世出唐子靜巖長白功臣喬也世其爵任驍騎參領思得其一水一石而虛懷莫遂者衆矣海內良畫師皆以爲不愧大名家者也余兩罷郡守俱以 恩命入役殿廷覩所作竊歎其工人所拙能肖迹惟法乃能通神其潑墨命意豈可得而形求也哉一日出其所述繪事發微一冊示余讀之令名山大川躍躍欲出肘腕蓋法無形也而縷析之若懸象



NATIONAL CENTRAL LIBRARY, TAIWAN, R.O.C.



之著於霄形無形無形形矣微之所以顯乎後之學者循
是以往而不克名其家者未之有也雖然非有會心于其
微焉則亦徒有是書耳惟微無形山也水也石也林木也
形也山水石林木之形具而曰非山水石林木可乎然則
是固不可以幾此况其非乎則今之形是其山水石林木
者固不可與讀是書而于山水石林木之形之外求山水
石林木者尤不可與讀是書也吾將與什襲藏之以待夫
可與讀是書者矣

康熙五十七年歲次戊戌五月既望長沙陳鵬年題於燕

山寓廬



叙

師峙

國家當奕葉重光之後雲星爛敷河海清晏草木向榮鳥
獸咸若一時之學士大夫樂觀大化之成興寄所至形爲
圖繪有筆歌墨舞之趣此固其人之好古深思心知其意
亦以見國家之盛詩書禮樂之澤之所涵濡而沾溉者固
若是其弘且遠也自余官

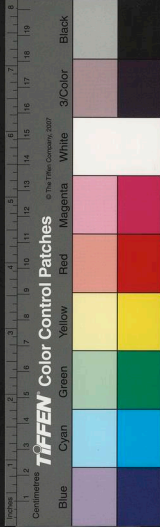
京師三十餘年值四方無事之日

天子垂裳羣工奏績余以駑鈍下材得優游詞垣繪事自娛趙
董二文敏胥吾師也顧余生也晚時時有不見古人之恨



長白唐靜崑先生與余夙稱同嗜每一命筆輒具體古人筆意又時時有古人不見我之恨先是先生有論畫書未脫囊余屢索之不可得今歲之春杪余以休沐餘閒相從竟日極論畫理先生書適成乃亟取展讀則荆關董巨諸家所爲得意磅礴妙絕今古者俱一一浮動於楮墨之間異哉先生之論畫一至此乎曩從先生聞唐氏家乘其先贈光祿公從戎遼左有擇主之明有先登之勇有死事之烈先朝特授世爵子孫罔替典至渥也 光祿公丁逆藩之變出師漢中力守危城百一山河所恃以按堵無恐者皆公方也先生振其家聲克紹雲臺烟閣之烈我

國家親臣世臣之選舍先生奚屬哉乃余接其人臞然若不勝衣聆其言呐然如不出口酒後耳熱潑墨淋漓氣韻生動又能直追所見撰述成書右丞所云夙世詞客前身畫師者殆其是乎余嘗觀史傳所載凡一代帝王之興必有命世之人傑爲之奔走禦侮以成摧陷廓清之業迨閱一再傳其後人不克光大前人之緒下者怙侈蔑法上者相與出入班行享庸庸之福而已如先生者求之史傳諸勲舊子姓中殆未能概見也兩 光祿以忠順勤勞並著經綸之會先生以清和淹雅獨擅筆墨之華益能世濟其美者矣國史家傳輝煌後先余用是歎唐氏之世不乏人而



我

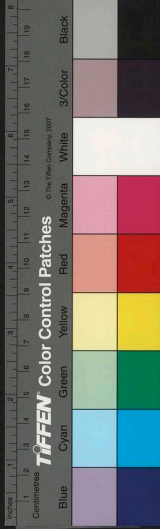
國家景運之隆文治之洽所以上媿唐虞而下軼殷周者其在斯乎其在斯乎是為叙

康熙丁酉八月朔雙鶴老史沈宗敬題



序

余表弟唐子毓東所著繪事錄余讀未竟愜怳神怡若寓之於目得諸心而應乎手也善哉唐子之言乎余於畫無所能尚為之情動况有識者耶因思夫人習其事未得其所以然而漫舉以告人者妄也知之而秘其傳不公之於世者吝也公其傳而不考諸古以為証或泥乎前人之芟狗糟粕而無所心得以發人神智者亦陋也唐子以世家望族善讀書自幼留情染翰王麓臺先生見而賞之授以筆法畫日益工憫世之不得夫正傳也為詳載其用筆墨之法山川風雨人物天地間之有形有色無不畢具至於



學問性情氣韻變化之神妙亦曲達其精奧昔人云畫爲無聲詩今唐子是書不復爲有聲之畫乎書例以所心得者條列於前博採昔賢名論附之於後旁引曲喻及於詩學書法上遡夫孔孟程朱道統一貫之傳其旨遠其辭純惟其浸淫於卷軸者深故其發越非徒欲以畫家名世也是書傳其概以不朽者何多幸矣

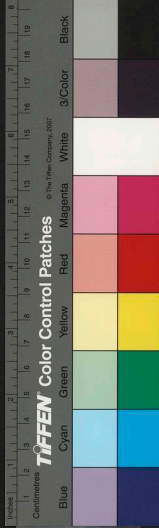
康熙五十七年十月既望阿金題



繪事發微

繪事發微序

夫畫一藝耳苟學之有得每不能自己而積習在焉王右丞詩云夙世謬詞客前身應畫師此之謂也學者能勿忘勿助歷盡閭奧則琴師之琴冶工之冶尚可以仙藝成而下卽道成而上矣聖賢之遊藝與夫高人逸士寄情烟霞泉石間或軒冕巨公不得自適於林泉而托興筆墨以當臥遊皆在所不廢世之傳畫良有以也余幼賦性疎野讀書之暇有志畫學旣壯念先世從龍禦侮受恩深重思及時有所建白迨兩試不售身膺武職從軍塞外萬里奔



馳而未獲報稱歸卽益潛心此道今三十餘年矣昔人學書而池水盡墨畫被至穿讀書而三年不窺園雖柴映雪以終夕今予一官白首雖不敢追踪往古而日事翰墨未嘗少倦惟恐學之日短空自成癖因舉畫中六法三昧前人言而未盡者以至於山水根源陰陽向背丘壑位置用筆用墨皴染着色種種諸法略抒管見以志一得然言之無文恐不足為斯道一助要亦見余之數十年中積習未忘有不能自己者如此云

康熙五十五年歲次丙申十月初 靜巖唐岱自序



繪事發微目錄

正派	傳授
品質	畫名
丘壑	筆法
墨法	皴染
着色	點苔
林木	坡石
水口	遠山
烟雲	風雨
雪景	村寺



得勢

自然

氣韻

臨舊

讀書

遊覽

附唐王維山水訣

五代荆浩山水賦

宋李成山水訣

宋郭熙論畫

宋郭思論畫

宋韓拙論古今學者

宋張懷論畫

元趙孟頫論畫

元黃公望寫山水訣

元湯屋論畫

明屠隆論畫

明董其昌畫旨

繪事發微

長白唐岱統東父著

受業門人 姚愷魯堂父 全校

男 禪他海古狂父 陽羨杭文鳳海陽父

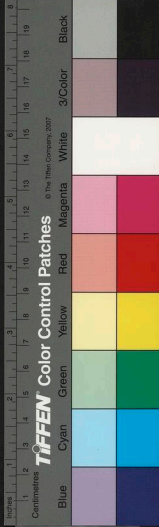
吳郡吳卓雲漢章父 海虞周鯤天池父

受業門人 廣陵余洋星源父 全輯

武林曹兆喬勉仁父 姑蘇顧頤煥允文父

正派

畫有正派。須得正傳。不得其傳。雖步趨古法。難以名世也。何謂正傳。如道統自孔子。後通行於廣川。昌黎至宋。有周



得勢

自然

氣韻

臨舊

讀書

遊覽

附唐王維山水訣

五代荆浩山水賦

宋李成山水訣

宋郭熙論畫

宋郭思論畫

宋韓拙論古今學者

宋張懷論畫

元趙孟頫論畫

元黃公望寫山水訣

元湯垕論畫

明屠隆論畫

明董其昌畫旨

繪事發微

長白唐岱統東父著

受業門人 姚愷魯堂父 全校

男 禪他海古狂父 陽羨杭文鳳海陽父

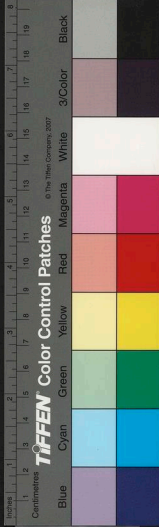
吳郡吳卓雲漢章父 海虞周鯤天池父

受業門人 廣陵余洋星源父 全輯

武林曹兆喬勉仁父 姑蘇顧頤煥允文父

正派

畫有正派。須得正傳。不得其傳。雖步趨古法。難以名世也。何謂正傳。如道統自孔子。後通行於廣川。昌黎至宋。有周



畫者光祿祥家者
南北二宗。畫古有
南北。北宗則李可
用父子着色山水。
南宗則王孟
而為宗。趙幹
駒伯麟。以至馬
及輩。南宗則王

厚詰始用溟涔
變鈎研之法。
乃法瑤則烟景
一郭米以至元之
大家。而北宗微

程張朱統緒大明元之許魯齋明之薛文清胡敬齋王陽
明皆嫡嗣也。畫學亦然。派始於伏羲畫卦以通天地之德。
史皇收垂魚舟木之形以抒藻揚芬。筆端造化於是始逗
漏一斑矣。傳曰畫者成教化。明人倫。窮神變。測幽微。與六
籍同功。蓋精於畫者。嘗聞代而一出也。唐李思訓王維始
分宗。派。摩詰用渲淡。開後世法。門至董北苑。則墨法全備。
荆浩關仝李成范寬。巨然郭熙輩。皆稱畫中賢聖。至南宋
院畫。刻畫工。巧金碧焯煌。始失畫家天趣。其間如李唐馬
遠。下筆縱橫。淋漓揮灑。牙關戶牖。至明戴文進。吳小仙。謝
時臣。皆宗之。雖得一體。究於古人背馳。非山水中正派。此

亦如莊列申韓諸子。雖各著書名家。可同魯論。鄒孟耶。元
時諸子。遙接董巨衣鉢。黃公望王蒙。吳鎮趙孟頫。皆得北
苑正傳。為元大家。高克恭倪元鎮。曹知白。方方壺。雖稱逸
品。其實一家之眷屬也。明董思白。行其法。派畫之正。傳於
焉。未墜我

朝吳下三王。繼之余師麓臺先生家學師承。淵源有自。出入
蹀躞於子久之堂。與者有年。每至下筆得意時。恒有超越
其先人之歎。近日同學諸子。各具所長。探討六法深究三
昧。為之別白其源流。如此未知將來誰援赤幟也。

傳授



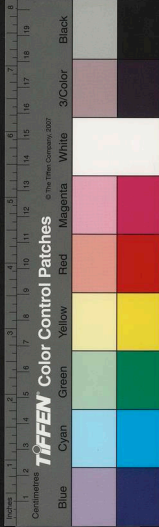
凡畫學入門。必須名師講究。指示立稿。如山之來龍。起伏陰陽。向背水之來派。近遠湍流。緩急位置。穩妥。令學者得用筆用墨之法。然後視其筆性所近。引之入門。俟皴染純熟。心手相應。則摹倣舊畫。多臨多記。古人丘壑融會胸中。自得六法三品之妙。落筆腕下。眼底一片空明。山高水長。氣韻生動矣。學至此。所謂有可以神會。而不可以言傳者也。今之學人。悞於旁蹊邪徑。專以工細為能。敷彩眩目。一時踈。金陵紗燈派。終身不能自拔。豈不惜哉。昔關同事荆浩。有出藍之譽。巨然師董源。深造堂與開元。四大家法門。李將軍子昭道。米海岳子友仁。郭河陽子若孫。皆得家傳。稱

為妙品。蓋有本也。

品質

古今畫家。無論軒冕岩穴。其人之品質。必高。昔李思訓為唐宗室。武后朝。遂解組。遜隱以筆墨自適。盧鴻一徵為諫議大夫。不受隱嵩山。作草堂圖。宋李成。遊藝不仕。元吳仲圭。不入城市。誅茅為梅花菴。畫漁父圖。作漁父詞。自名烟波釣叟。倪雲林。造清秘閣。獨居每寫溪山。自怡。黃子久。日斷炊。猶袒腹豆萌下。悠然自適。常畫虞山。此皆志節高邁。放達不羈之士。故畫入神品。塵容俗狀。不得犯其筆端。職是故也。少陵詩云。五日畫一水。十日畫一石。能事不受相

小結云人品既高而
神韻自生一奇於
神間志定則
不竭而筆和即也



促逼王宰始肯留真蹟斯言得之矣古人原以筆墨怡情
養神今人用之圖利豈能得畫中之妙耶可慨也已

畫名

畫家得名者有二有因畫而傳人者有因人而傳畫者如
王右丞李將軍荆關董巨李成范寬郭熙輩以畫傳人也
若地位之尊崇如宋仁宗徽宗燕恭王肅王嘉王南唐後
主道德之隆重如司馬君實學問之淵博品望之高雅如
文與可蘇子瞻諸公以人傳畫也因人傳畫者代代有之
而因畫傳人者每不世出蓋以人傳者既聰明富貴又居
豐暇豫而位高善詩故多以畫傳者大略貧士卑官或奔

走道路或擾於衣食常不得爲卽爲亦不能盡其力故少
然均之皆深通其道而後能傳道非兼通文章書法而有
之則不能得故甚難畫之樹石山寺村墟橋梁如文之句
法也丘壑位置景物境界如文之章法也其操筆伸紙經
營條淡大幅小方獅子之搏兔象文之臨題也至於山之
輪廓樹之枝幹用書家之中鋒皴擦點染分墨之彩色用
書家之真草篆隸也今亦有用筆純熟似得筆墨之趣而
位置錯雜如善書者寫無法之文又有筆力不到皴染不
熟而臨摹成跡如幼童抄古文是二者皆不能得其道世
有善文而不能善書善書而不能善文者而畫家必兼二

李相時白描人物筆
法如行水淋漓益
知如行水淋漓益
不覺動



家之法而後可然則非精於六法六要知三品三病筆堅墨妙境界幽深氣韻渾厚意味脫灑而深得其道者不能傳而古人之畫名豈易得哉

丘壑

壑字平去上聲各位置之左右位置宜安然不奇而奇不奇

畫之有山水也發揮天地之形容蘊藉聖賢之藝業如山主靜畫山亦要沉靜立稿時須凝神澄慮存想主山從何處起布置穿插先有成見然後落筆使主山來龍起伏有環抱客山朝揖相隨陰陽向背俱各分明主峰之脇傍起者為分龍之脉右聳者左舒左結者右伸兩山相交處可出流泉巒頂上宜攢簇窠叢懸崖直壁勢雖峻峻而宜穩

上聲當宗宋人畫山亦有可行可望可居可遊之趣

巖壑之奇
巖壑之奇
巖壑之奇
巖壑之奇

有三遠目山下
山前而
山後清之深
山前而
山後清之深

妥矯樹垂藤懸披斜挂山麓坡脚須置大樹長松三之五之或欹斜而探水或聳直而凌雲沙水穿插澌澗石間危橋漁艇相景而作村墟烟火宜在藏風聚氣之所孤亭草閣水涯岩邊參差間出主山來龍不過三折客山迤邐只用兩層飛瀑向崗巒窄狹中陸落山腹曠濶須有雲烟繚繞古塔殿脊樹叢中微露一二孤峰要瘦遙瞻主山畫遠山遠則低近則高但不可越出主山以損氣勢用一層用兩層視靠近山並以有情為妙訣曰岑巒辨明晦林木須高下以樹根之參差分坡脚之近遠至於烟嵐雲靄或有或無總在隱沒之間寫照一草一木各具結構方成丘壑



知此中微與者。必要虛中求實。實裏用虛。然後四時之景。由我心造。山川勝槩。宛然目前。學者能運用規矩之中。神明規矩之外。庶幾其得之矣。

筆法

莫雲所云。指人物有鐵線筆。蘭葉筆。荷葉筆。荷葉筆。各宗示。但指物使勁。為妙。空洞。懸危。花。西。頁。懸。外。

用筆之法。在乎心使腕運。要剛中帶柔。能收能放。不為筆使。其筆須用中鋒。中鋒之說。非謂把筆端正也。鋒者筆尖之鋒。芒能用筆鋒。則落筆圓渾。不板。否則純用筆根。或刻或偏。專以扁筆取力。便至妄生圭角。昔人云。用筆三病。一曰板。二曰刻。三曰結。板者腕弱筆痴。全虧取與。物狀平扁。不能圓渾也。刻者運筆中凝。心手相戾。勾畫之際。妄生圭

居不知云。畫必指。寫意似草。顯不。勢字。轉腕。天。取。重者。先云。畫無。手也。非。糊。無。分。晚。之。消。也。古。書。者。藏。鋒。如。事。印。泥。牙。如。在。就。筆。沉。卷。脚。快。

角也。結者。欲行不行。當散不散。與物礙碍。不得流暢也。此千古不易之法。近有作畫用退毫秃筆。謂之蒼老。不知非蒼老。是惡癩也。但能用筆鋒者。又要鍊筆。朝夕之間。明窓淨几。把筆拈弄。或畫枯枝夾葉。或畫坡脚石塊。如書家臨法帖相似。不特摹倣樹石式樣。必使枝葉生動。飄蕩坡石磊落。蒼秀方可住手。此鍊筆之法也。學力到心手相應。火候到自無板刻結三病矣。用筆之要。余有說焉。存心要恭。落筆要鬆。存心不恭。則下筆散漫。格法不具。落筆不鬆。則無生動氣勢。以恭寫鬆。以鬆應恭。始得收放。用筆之訣也。

畫堂云。不在古法。不在古手。而不在古法。古法。存。心。之。外。筆。如。金。剛。杵。春。脫。盡。如。知。蓋。筆。力。沉。貴。紙。背。而。光。氣。食。起。行。上。知。

墨法 未。裏。陽。用。王。洽。澗。墨。法。亦。以。破。墨。積。墨。生。墨。故。單。層。有。時。又。有。飛。墨。如。輪。廓。布。紋。之。後。須。將。烘。燥。以。頭。衣。的。沉。墨。蓋。錄。之。條。墨。在。筆。而。不。在。墨。也。世。上。淡。墨。如。雲。霧。若。石。如。畫。

畫。以。死。五。字。法。四。畫。成。積。破。



張浦古古人出米
運筆故水堂
章逆九四大家
知用乾筆然夫
有主稱重墨法條
淺絳燥染有骨
有而益凡墨筆難
而乾筆易知如
少仲初北苑山
見墨不見筆
惟已乾筆徑墨
出蓋花帶歲
用巨徑於同
有下

用墨之法古人未嘗不載畫家所謂點染皴擦四則而已
此外又有渲淡積墨之法墨色之中分為六彩何為六彩
黑白乾濕濃淡是也六者缺一山之氣韻不全矣渲淡者
山之大勢皴完而墨彩不顯氣韻未足則用淡墨輕筆重
疊搜之使筆乾墨枯仍以輕筆擦之所謂無墨求染積墨
者以墨水或濃或淡層層染之要知染中帶擦若用兩枝
筆如染天色雲烟者則錯矣使淡處為陽染之更淡則明
亮濃處為陰染之更濃則晦暗染之墨色帶黃方得用墨
之鏗鏘也畫樹石一次就完樹無蒼蔚聽茂之姿石無堅
硬蒼潤之態徒成枯樹呆石矣故洪谷子常啞吳道子畫

初初云氣滿清輝
相潤如古人尚乾
筆也
墨白有筆無墨
有見墨筆蹤徑
乃自然有墨三
筆者去者墨痕
如失前如
入云李成惜墨如
金王洽潑墨瀟
灑畫念惜墨瀟
灑四字于六法三
法思過半矣
李若實云丹青
墨之隱水妙地在使
不在濃本氏家密

有筆而無墨項容畫有墨而無筆蓋有筆而無墨者非真
無墨也是皴染少石之輪廓顯露樹之枝幹枯澁望之似
乎無墨所謂骨勝肉也有墨而無筆者非真無筆也是勾
石之輪廓畫樹之幹本落筆涉輕而烘染過度遂至掩其
筆損其真也觀之似乎無筆所謂肉勝骨也墨有六彩而
使黑白不分是無陰陽明暗乾濕不備是無蒼翠秀潤濃
淡不辨是無凹凸遠近也凡畫山石樹木六字不可缺一
然用墨不可太濃濃則失其真體掩沒筆跡而落於濁亦
不可太淡淡則氣弱而怯也須要自淡漸濃不為墨滯古
云惜墨如金是不易用濃墨也過與不及皆病耳惟循乎



規矩本乎自然。養到功深氣韻淹雅。用墨一道備於此矣。

皴法

宋人院體皆用圓皴。以乾弱稍嫩。故為一變。倪黃及蘇明
皆宗此法。故俱有似筆雲林畫尤著者也。

夫皴法須知本源來派。先要習成一家。然後皴山皴石。方能入妙。昔張僧繇作沒骨圖。是有染而無皴也。李思訓用點攢簇而成皴。下筆首重尾輕。形似丁頭。為小斧斫皴也。王維亦用點攢簇而成皴。下筆均直。形似稻穀。為雨雪皴也。又謂之雨點皴。二人始創其法。厥派遂分。李將軍為北宗。王右丞為南宗。荆關李范宋諸名家。皴染多在二子之間。惟董北苑用王右丞渲淡法。下筆均直。以點縱長。變為披麻皴。巨然繼之。開元諸子法門。至南宋劉松年畫石少

得李將軍之糟粕。李唐近之。夏圭馬遠一變其法。用側筆

皴。以至用卧筆帶水搜。謂之帶水斧斫。訛為北宗。實非李

將軍之肖子也。又有解索皴。卷雲皴。荷葉筋之皴。古人作

畫非一幅。畫中皴染亦非一格。每畫到意之所至。看山之

形勢。石之式樣。少變筆意。郭河陽原用披麻。至禪頭石用

筆多旋轉似卷雲。王叔明喜用長皴。皴山巒。準頭用筆多

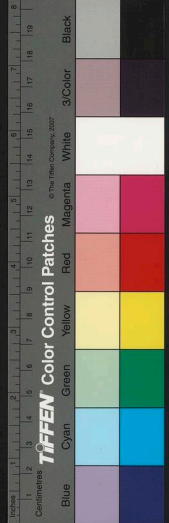
灣曲似解索。趙松雪畫山分脉。絡似荷葉筋。此三家皴皆

披麻之變體也。蓋皴與染相洽。皴用乾濕染分濃淡。山水

全憑皴染得蒼潤。嗟峩之致。或云多皴多染則膩滯。皴染

少則薄而不厚。非也。皴染之法。仍歸於落筆。落筆輕鬆。用

只以不陸水也。而連
層樓危柱可動
大都分教明取子
水墨更切不可
易也。去人乃性手
脫筆。意作未止。堪
或耳。余皆有自
虎。如若到指微
似。落點如意地
唐云。鈎勒。意筆
好。須若觸透。振筆
如。則骨幹。堅凝
破。捨心。須多。用乾
筆。然。以。墨。水。筆
則。有。而。有。神。



張浦山云前人畫
設色且多青綠全
自王洽險墨
地非從後方南
墨然樹身居
心淡已澄中
心家者以墨先
長古人三墨兩
也
酒也至唐天生
極淡而神且其
精墨後越其如
在墨骨教筆法
不公解清三後人
筆如畫指傳保
二樓有別失之俗
誤則失之傳知
石谷云凡夜青綠
而墨加全紅墨
清則愈和愈
不青綠靜悟三十
始盡其妙

張浦山云前人畫
設色且多青綠全
自王洽險墨
地非從後方南
墨然樹身居
心淡已澄中
心家者以墨先
長古人三墨兩
也

繪事發微

意。圖。雅。則。不。膩。不。薄。也。總。之。皴。要。毛。而。不。滯。光。而。不。滑。得。此。方。入。皴。染。之。妙。也。王墨善三級法要涉款用淡墨掃墨曲為再用淡墨破打三四者已落筆要重

著色

此水用金碧始於李思訓樹數中以滿而清起非大手筆不能性見起千里雲以數合作體胎突生能爽如精素外也

山有四時之色。風雨晦明變更不一。非着色無以像其貌。所謂春山豔冶而如笑。夏山蒼翠而如滴。秋山明淨而如妝。冬山慘淡而如睡。此四時之氣象也。水墨雖妙。只寫得山水精神。本質難於辨別。四時山色。隨時變現。呈露著色。正為此也。故畫春山設色。須用青綠。畫出雨餘芳草。花落江堤。或漁艇往來。水涯山畔。使觀者欣欣然。畫夏山亦用青綠。或用合綠赭石。畫出綠樹濃陰。菱荷馥郁。或作雨霽

山翠。嵐氣欲滴。使觀者脩條然。畫秋山用赭石。或青黛。合墨。畫出楓葉新紅。寒潭初碧。或作蕭寺凌雲。漢古道無行人景象。使觀者肅肅然。畫冬山用赭石。或青黛。合墨。畫出寒水合澗。飛雪凝欄。或畫枯木寒林。千山積雪。使觀者凜凜然。四時之景。能用此意。寫出四時山色。儼在楮墨之上。英英浮動矣。著色之法。貴乎淡。非為敷衍。晦目。亦取氣也。青綠之色。本厚。若過用之。則掩墨光。以損筆致。以至赭石合綠。種種水色。亦不宜濃。濃則呆板。反損精神。用色。與用墨。同要自淡漸濃。一色之中。更變一色。方得用色之妙。以色助墨光。以墨顯色彩。要之。墨中有色。色中有墨。能參墨



色之微。則山水中之裝飾無不備矣。

點苔

點苔之法未易講也。一幅山水通體片段皴染已完。要細玩。搜求何處墨光不顯。陰凹處不深。加之。以苔有可點。不可點之妙。正在意會。點之恰當如美女簪花。不當如東施效顰。蓋點苔一法。為助山之蒼茫。為顯墨之精彩。非無意加增也。古畫有不點者。皆皴染入妙。石面稜層無光滑之病。墨色神彩不暗。故無所事乎苔。點苔之訣。或圓。或直。或橫。圓者筆筆皆圓。直者筆筆皆直。橫者筆筆皆橫。不可雜亂顛倒。要一順。點之用筆如蜻蜓點水。落紙要輕。或濃。或淡。有散有聚。大小相間。於山又添一番精神也。山頭石面當點之處。微加數點。望之逾覺風致飄逸。近有率意加點。不知當與不當。使觀者望之如鼠糞堆積。大點者如瓜子。鋪陳几案。更有如小穀米形。工緻細點。如石之輪廓。或山頭石面。周遭點之。筆墨之趣。盡被掩沒。望之似蝨背蟻陣。皆不知點苔之法也。不知其法。妄以點苔為遮石面之醜。不知石之筋紋畫就。其敗筆癱腫之病已成。逾遮而醜逾出矣。學者其微參之可也。

林木

柳樹。瘦于墨。松則馬和。枯樹則骨成。小樹則童。此千石不見。林木樹木。出日郭河陽。蓋草古。美於樹木。不在石上。看加而。畫林木。要知攢聚疎散。以濃陰淺深。分其近遠。用筆曲折。

管子白石翁積
畫一藍。俱未點
若語人曰。今日
意是昏鈍。後
相明澄澈。時為
二耳。
人衡山點苔。如機
阿瓦。其自深而
出者。

大道子西神神
點苔。見周視
皆可。會平跡
回。如。錦。營。盤
不。移。厚。薄。皆。見。露
高。下。因。起。臨。絕
手。法。雄。勁。而。博。彩
間。淡。至。今。畫。家。有
紅。排。丹。者。者。得
大。裝。
二。叔。明。之。渴。若。吳
仲。吉。損。苦。



題松雪枯樹詩
一飛白信字中

重元字云畫樹
須以轉指為
各一動筆便
轉折處如寫
手執轉筆用
更不可用如
但畫一尺樹不
可全有半寸直
筆轉去此

不也樹固要
期而不可繁
致頭要欲不
致樹頭要放不
可繁但四面有枝
雜平
乾木曰曲直
曲一直而木之
我勢畢矣向
有俯仰全於曲
取到畫花
動挺之狀樹
而生枝發節
必不都直也
字皆正則千屋

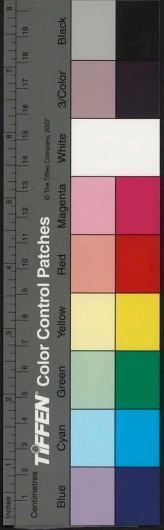
之中得堅硬蒼健之勢。更以墨之濃淡分綴枝葉。自具重
疊深遠之趣。老樹多屈節紐裂有縱橫之狀。嫩樹多柔條
擺蕩有蔭鬱之姿。洪谷子訣曰：筆有四勢，筋骨皮肉是也。
筆絕而不斷，謂之筋。纏轉隨骨，謂之皮。筆跡剛正而露節
謂之骨。伏起圓渾，謂之肉。尤宜骨肉相輔也。松似龍形，環
轉廻互。舒伸屈折有凌雲之致。柳要迎風探水之態。以桃
為侶。每在池邊隄畔。近水有情。山麓雜樹，密林叢窠。當有
豐茂之容。坡陀大樹，或三或五，須得蒼健高聳。枯樹枝幹
宜牙槎似鹿角似螳螂，俱要參差。大凡樹生於石者，根拔
而多露，生於土者，深培而本直。微見其根，臨水者根長似

龍之探爪，而多橫伸。其遙巒遠岫，或檜或杉，攢簇稠密，深
遠不測。似有山禽野獸，迷藏穴中。平疇小樹，只用點染而
成。烟靄掩映，以斷其根。要使徑露平遠景內，更宜層層疊
疊，似隱山村聚落。畫樹之形，種種不一。至於墨葉夾葉，俱
要生動。枝幹停停，有曲有伸。古云：樹為山之衣，山若無樹，
則無儀盛之容。蓋四時景象，亦隨渲淡襯托而出。春要華
盛，夏要蓊鬱，秋要凋零，冬要牙槎。此法在作者罕能精究，
况觀者乎。

坡石

坡石要土石相間。石須大小攢聚。山之巒頭嶺上出土之
鏡自然云：畫石欲法不一，須要有領有脚，如稜面為妙。
郭范雲云：面石落筆便見輕重，性欲淡即生家，四、五其

會事後啟



石田云画石頂
如欲如寫大山
馬亦有時

石謂之磬頭。其菱面層疊。山麓坡脚。有大小相依相輔之
形。有平大者。有尖峭者。橫臥者。直豎者。體式不可雷同。或
嵯峨而楞層。或朴實而蒼潤。或臨岸而探水。或浸水而半
露。沙中碎石。俱有滾滾流動之意。畫石以斂。斜取勢。要見
兩面。三面。而坡脚與石相連。石嵌土內。土掩石根。崢岈嶙
峋。千狀萬態。石紋多端。皴法隨亦盡變。今人作畫。不知古
人格法。任已意落筆。從山脚畫起。以碎石攢成大石。以大
石疊壘成山。直至壘到山頭。方始住手。是所謂堆砌也。烏
觀所謂雄渾。崔巍者哉。畫山大病。最忌山脈不連。絡氣勢
不貫串。古法布局起稿。先鈎大山之輪廓。其磬頭坡脚石

李君實云古人
林木深則則
逸筆中見
野叢與聚
之致而已
李營正特妙山
外而林石更造
微。倪迂原左
如故所作蕭散

簡逸蓋林木
深石之派也
人云畫林畫石位
李思訓鈎破中
和特不傳色耳
曹思曰云昔人評
之。郭曰遠日滿
者。知畫之始
如此矣。石分三面
語。是善也。思

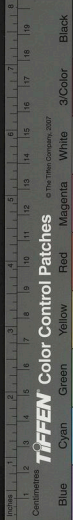
石者天地之骨也。骨堅深而不露。水者天地之血也。貴因法而不
滯。平溪小澗。必見水。寒蘿淺澗。必見波。乃活水也。
夫水口者。兩山相交。亂石重疊。水從窄峽中環繞灣轉。而
瀉。是為水口。巉岩峻嶺。一水如匹練。從上直垂于萬仞之
下。怒濤騰沸者。瀑泉也。山麓之下。回互緩流。伏而復出。灘
泥縱橫。沙脚穿插。碎石滾滾者。溪水也。若溪水瀾漫。其中
則有沙汀烟渚。蘆草茸茸。鳧雁水禽。棲飛其上。小艇蕩漾。
其中有水澗。天空之狀。此山水家每用之。畫水口垂瀑。須
從流水之兩旁。皴染。使陰凹黑暗。以顯石面凸出。水向峽

塊。是隨手相觀。增補耳。石乃山之骨。其體質貴乎秀潤。蒼
老。忌單薄枯燥。畫石之法。不外此矣。

水口

石者天地之骨也。骨堅深而不露。水者天地之血也。貴因法而不
滯。平溪小澗。必見水。寒蘿淺澗。必見波。乃活水也。

夫水口者。兩山相交。亂石重疊。水從窄峽中環繞灣轉。而
瀉。是為水口。巉岩峻嶺。一水如匹練。從上直垂于萬仞之
下。怒濤騰沸者。瀑泉也。山麓之下。回互緩流。伏而復出。灘
泥縱橫。沙脚穿插。碎石滾滾者。溪水也。若溪水瀾漫。其中
則有沙汀烟渚。蘆草茸茸。鳧雁水禽。棲飛其上。小艇蕩漾。
其中有水澗。天空之狀。此山水家每用之。畫水口垂瀑。須
從流水之兩旁。皴染。使陰凹黑暗。以顯石面凸出。水向峽



安雲脚云山水中
作水口家難畫
動勢

繪事發微

中流出木口之上。垂瀑源頭宜加苔草遮映。一派一滴。皆要活潑。似有潺湲之聲。故宋人多作波紋。有法法之態。元人但點綴碎石沙痕。有流動之形。皆得水之容貌也。今人有未見真山水面目者。輒畫波紋風浪。則板刻不舒暢。沙脚碎石則凝滯不流動。畫瀑泉從山頂挂下。或向石面垂流。總於古人背馳。不免觀者一笑。

遠山

遠山爲近山之襯貼。要得穩妥。乃一幅畫中之眉目也。畫遠山。或尖或平。染之或濃或淡。或重疊數層。或低小一層。或遠峰孤聳。或雲遮半露。古人亦有不作遠山者。爲主峰

與客山得勢。諸峰羅列。不必頭上安頭。故也。凡此俱在臨時相望。增添盡致。不可率意塗抹。今人以畫遠山爲易事。所見只用染法。而無筆意。不知染中有意。兼有筆法。似此畫出遠山。纔有骨格。古畫中遠山。或前層濃。後層淡。或前層淡。後層反濃者。今人不解其意。乃是夕陽日影倒射也。而遠山之大小尖圓。總要與近山相稱。不可高過主峰。使觀者望之極目難窮。起海角天涯之思。始得遠山意味。凡信手染出。似近山之影。又兩邊排偶。峰頭對齊。皆是遠山之病。如此者。畫師豈易爲哉。

雲烟

趙松雪云。唐人畫雲水多用筆。描畫。利劃。中有飛動之勢。後人所難能也。



程筆墨秀而
若烟嵐氣散
抑何陽學李成
畫也。其後春
如隱。觀。

以浩善為雲中
頂四面峻厚

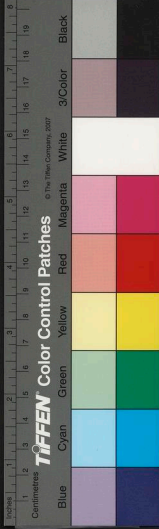
雜事考

夫雲出自山川深谷。故石謂之雲根。又云夏雲多奇峰。是雲生自石也。石潤氣暈則雲生。初起為嵐氣。嵐氣聚而不散。薄者為烟。烟積而成雲。雲飄渺無定位。四時氣象於是而顯。故春雲閑逸。和而舒暢。夏雲陰鬱。濃而靄澹。秋雲飄颺。浮而清明。冬雲玄冥。昏而慘淡。此辨四時之態也。凡畫最輕者為靄。靄浮於遠岫。遙岑。靄重陰昏則成霧。霧聚則矇矓。雲烟霧靄散入天際。為日光所射。紅紫萬狀。而為霞。霞乃朝夕之氣暉也。王右丞山水訣云。開雲切忌芝草樣。今人畫雲。鈎勒板刻。往往犯此病。又以雲烟遮山之丘壑。

不妥處。每畫來龍穿鑿。背認。以雲烟遮掩。殊不知古人雲烟。取秀雲。鑰山腰。逾覺深遠。非為遮掩設也。畫雲之訣。在筆落筆要輕。浮急快。染分濃淡。或乾或潤。潤者漸漸淡去。雲脚無痕。乾者用乾筆。以捺雲頭。有吞吐之勢。或勒畫。停雲以啣山谷。或用遊雲。飛抱遠峰。筆墨之趣。全在於此。總之雲烟本體。原屬虛無。頃刻變遷。舒卷無定。每見雲樓霞宿。瞬息化而無踪。作者須參悟雲是轉巧而成。則思過半矣。

風雨

大塊之噫氣。為風起於巽方。以應四時之節候。故春為和。



風則暖夏為薰風則溫秋為金風則涼冬為朔風則寒又
有迅風暴風清風微風風雖無跡要看雲頭雨脚草木飛
揚遇物而無阻碍者皆順也反此則逆矣凡畫清風微風
樹杪柳梢搖曳多姿畫迅風暴風拔木偃草山搖海沸有
疾拂千里之勢雨隨風作亦有急驟微細之判然雨有迹
畫無迹但染雲氣下降以隨風勢濕氣上蒸烟霧杳暝野
水漲溢隔岸人家在隱現出沒之間林木枝葉離披豐草
低垂總在微茫縹渺之中一點逗呈露斯為有得凡畫
雨景者須知陰陽氣交萬物潤澤而以晦暗為先次看雲
脚風勢總要陰晦氣象歷觀往迹余為米海岳首屈一指

焉。

雪景

雪景之作王右丞有輞川積雪巨然有雪圖至李營丘畫
雪景曲盡其妙所作枯木寒林圖深得嚴冬凜冽之狀許
道寧亦有漁莊雪霽圖後雖有作者各得一體不能出營
丘之範圍也凡畫雪景以寂寞黯淡為主有玄冥充寒氣
象用筆須在石之陰凹處皴染在石面高平處留白白即
雪也雪壓之石皴要收短石根要黑暗但染法非一次而
成須數次染之方顯雪白石黑其林木枝幹以仰面留白
為挂雪之意松柏杉檜俱要雪壓枝稍或行旅踏雪須戴

雪香先云余見右
丞鈞雪圖蓋大如
此此無皴法石田
時謂筆意凌競
人跡踏者



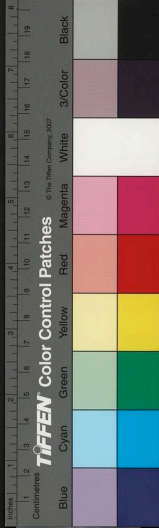
毳笠毳衣。有衝寒冒雪之狀。陡壑絕壁。用棧補。樵路危橋。相接不絕。山寺人家。須靜掩柴扉。塵囂不至。雪圖之作。無別訣。在能分黑白中之妙。萬壑千巖。如白玉合成。令人心膽澄徹。古人以淡墨積雪。為尚。若用粉彈雪。以白筆勾描者。品則下矣。

村寺

郭忠恕畫。屋木者折。并。野筆畫。句。北深。遠。空。郭忠恕王士元橫岡尚見四角其身。枯樹皆。曉不失。視墨。

凡畫山寺殿宇。宜作重簷飛梢。浮屠插雲。在高巖絕壁之處。松杉掩映。似有高僧隱士棲止其上。使觀者頓生世外之想。谷內村墟。宜有深林遮蔽。少露屋脊。樵徑斜穿。盤紆曲折而下。山麓茅店可當途。小亭踞林麓幽絕。至兩峰

狹窄之間。宜築關隘。只一路可通。磴道斷崖。須以棧補。澗水奔流。則搭危橋以通行旅。城垣惟畫古堞。烟墩或在嶺巔峰畔。山缺處用城堞接連。望之真似人跡不到處也。或雁度寒雲。或馬嘶古道。或崇山峻嶺。陡開大陽。曠野平林。烟火攢簇。樵斧耕鋤。隱約在目。是隱遯所居也。在北地則有之。蝦房。蠓舍。或採菱。或捕魚。小舟蕩漾。來往濃陰之下。柳堤花塢。盡在春光駘蕩之中。水鄉人家。桔槔聲起。牛背笛聲。兩兩歸來。此耕田鑿井餘風也。在江南則有之。能畫者。品四時之景物。分南北之風俗。明乎物理。察乎人事。禽鳥之類。如黃鸝。白鷺。晚鴉。征鴻。隨時點綴。生意盎然。聊舉



規模會心不遠有才思者得此叅悟可用標山水之勝槩云爾

得勢

得勢 孫過畫水張南本畫火水火之形存者空虛惟二子能得其神性氣勢形冠絕古今

夫山有體勢畫山水在得體勢山之體石為骨林木為衣草為毛髮水為血脉雲烟為神彩嵐靄為氣象寺觀村落橋梁為莊餘也蓋山之體勢似人人有行走坐臥之形山有偏正欹斜之勢人有四肢山有龍脉分幹譬之看人站立其手足分寸骨節長短無不合體看人坐臥或一手伸而長一手曲而短非伸者長曲者短也不過是形勢換耳故看山近看是如此形勢遠數里則少換再遠數十里則

又換逾遠逾異移步換影之說豈不信哉故看正面山如

此看側面山不同看背面山又不同正面山之轉折起伏要通景中合正面山之形勢側面山之轉折起伏要通景中合側面山之形勢少有不合便成背謬此山之移步換

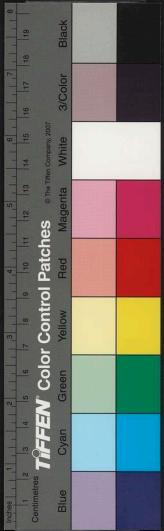
影之說也如人在日光中站立足步少移其全身之影皆換左足動則全身形影合左足動移之勢右足動則全身形影合右足動移之勢看山何獨不然人之看山遠近偏

正不一山之體貌既殊而四時之色風雨晦明朝暮變態更自不同形勢雖不同而山體更要入於山有山脚山腰山肩山頭其最難入於山頭也畫山頭多不得一點又

如顏情云郭阿陽
此字之亂整流如
勢

如要之取勢者

聖香光云山之輪
廓先定然後皴
今人位碎處積
為大山此審是病
口人匠大軸云
大向合形如成事
雖甚中細碎交



少不得一點要在入骨而已。且畫山則山之峰巒樹石俱
要得勢。嶺有平夷之勢。峰有峻峭之勢。巒有圓渾之勢。懸
崖有危險之勢。遙岑遠岫有層疊之勢。石有稜角之勢。樹
有矯穎之勢。諸凡一草一木俱有勢存乎其間。畫者可不
悉哉。主山一幅中綱領也。務要崔嵬雄渾。如大君之尊也。
羣峰拱揖而朝。四面輻輳。布局立稿。落筆時一得大勢。作
者先自悅目暢懷。遂筆筆得趣。皴染如意。有自得之樂。故
洪谷子云。意在筆先。俟機發落筆。心會神融。自然得山之
形勢也。然人心不靜則神不全。意不純。思不竭。草草落筆
則山之大勢不得。意興索然。故畫山水起稿定局重在得

勢是畫家一大關節也

自然

無可云。畫家雖有法。而寫意筆。各一法。妙處在不著。有字而已。不為法所縛。然後青如白。雷如火。白如燕。

自天地一闢一闢而萬物之形成。象無不由氣之摩蕩
自然而成。畫之作也亦然。古人之作畫也。以筆之動而為
陽。以墨之靜而為陰。以筆取氣為陽。以墨生彩為陰。體陰
陽以用筆墨。故每一畫成。大而丘壑位置。小而樹石沙水。
無一筆不精當。無一點不生動。是其功力純熟。以筆墨之
自然合乎天地之自然。其畫所以稱獨絕也。然工夫至此
非粗浮之所能知。亦非旦暮之間所可造。蓋自然者學問
之化境。而力學者又自然之根基。學者專心篤志。手畫心

又廣云。取替布
知分而現。錯綜
列。總合而觀。
右。一氣呵成。神理
洽。合。可。為。高。知
廣川云。如何是
意。曰。殆。謂。自。然
其。向。自。然。則。曰。知
不。異。真。者。斯。知
知。者。載。三。領。性。
筆。意。如。春。雲。
如。雲。如。水。如。行。如



伊爾巴云格於米
的對破一字開曰
者長由為古人規
如法度而東傳

絲毫必復

古畫中多臨多記。飲食寢處與之為一。自然神韻渾化。使
蹊徑幽深。林木蔭鬱。古人之畫。皆成我之畫。有恨我不見
古人。恨古人不見我之歎矣。故臨古總要體裁中度。用古
人之規矩格法。不用古人之丘壑蹊徑。訣曰落筆要舊景
界。要新。何患不脫古人窠臼也。

讀書

畫學高深廣大變化幽微。天時人事地理物態無不備焉。
古人天資穎悟。識見宏遠。於書無所不讀。於理無所不通。
斯得畫中三昧。故所著之書。字字肯綮。皆成訣要。為後人
之階梯。故學畫者宜先讀之。如唐王右丞山水訣。荆浩山

水賦。宋李成山水訣。郭熙山水訓。郭思山水論。宣和畫譜。
名畫記。名畫錄。圖繪宗彙。畫苑畫史。會要。畫法。大成。不下
數十種。一皆句詁字訓。朝覽夕誦。浩浩焉。洋洋焉。聰明日
生。筆墨日靈。矣然而未窮其至也。欲識天地鬼神之情狀。
則易不可不讀。欲識山川開闢之峙流。則書不可不讀。欲
識鳥獸草木之名像。則詩不可不讀。欲識進退周旋之節
文。則禮不可不讀。欲識列國之風土。關隘之險要。則春秋
不可不讀。大而一代之制度。小而一物有一物之
精微。則二十一史。諸子百家。不可不讀也。胸中具上下千
古之思腕下具縱橫萬里之勢。立身畫外。存心畫中。潑墨

畫經卷之二



揮毫皆成天趣。讀書之功焉可少哉。莊子云知而不學謂之視肉。未有不學而能得其微妙者。未有不遵古法而自能超越名賢者。彼懶於讀書而以空疎從事者。吾知其不能畫也。

遊覽

山水家與人物家不同。畫人物者只畫峭壁或畫一岩以至單山片水是點景而已。至山水之全景須看真山。其重疊屢覆以近次遠分布高低轉折迴繞。主賓相輔各有順序。一山有一山之形勢。羣山有羣山之形勢也。看山者以近看取其質。以遠看取其勢。山之體勢不一。或崔嵬或嵯

峩。或雄渾。或峭拔。或蒼潤。或明秀。皆入妙品。若能飽觀熟觀。混化胸中。皆足爲我學問之助。古云不破萬卷。不行萬里。無以作文。卽無以作畫也。誠哉是言。如五岳四鎮太白匡廬武當王屋天台雁蕩峨嵋巫夾皆天地寶藏所出。仙靈窟宅。今以几席筆墨間欲辨其地。位發其神。秀窮其奧。妙奪其造化。非身歷其際。取山川鍾毓之氣融會於中。又安能辨此哉。彼羈足一方之士。雖知畫中格法訣要。其所作終少神秀生動之致。不免紙上談兵之誚也。古云畫有三品。神也。妙也。能也。而三品之外更有逸品。古人只分解三品之義。而何以造進。能到三品者。則古人固有所未盡。



也。余論欲到能品者，莫如勤依格法，多自作畫，欲到妙品者，莫如多臨摹古人，多讀繪事之書，欲到神品者，莫如多遊多見，而逸品者，亦須多遊，寓目最多，用筆反少，取其幽僻境界，意象濃粹者，間一寓之於畫，心湖手追，熟後自臻化境，不羈不離之中，別有一種風姿，故欲求神逸兼到，無過於遍歷名山大川，則胸襟開豁，毫無塵俗之氣，落筆自有佳境矣。

山水訣

唐右丞王維撰

夫畫道之中，水墨最為上，肇自然之性，成造化之功，或咫尺之圖，寫千里之景，東西南北，宛爾目前，春夏秋冬，生於筆下，初鋪水際，忌為浮泛之山，次布路岐，莫作連綿之道，主峰最宜高聳，客山須是奔趨，迴抱處，僧舍可安，水陸邊人家，可置，村莊着數樹，以成林，枝須抱體，山崖合一水而瀑瀉，泉不亂流，度口只宜寂寂，人行須是疎疎，泛舟檝之橋梁，且宜高聳，着漁人之釣艇，低乃無妨，懸崖峻之間，好安怪木，峭壁巉岩之處，莫可通途，遠岫與雲，相接遙天，共水色，交光，山鈞鑲處，沿流最出其中，路接危時，棧道



可安於此。平地樓臺，偏宜高柳映人家。名山寺觀，雅稱奇
 彩觀樓閣，遠景烟籠。深岩雲鎖，酒旆則當路高懸，客帆宜
 遇水低挂。遠山須要低排，近樹惟宜拔逆。手親筆硯之餘，
 有時遊戲三昧。歲月遙，永頗探幽微。妙悟者不在多言。善
 學者遠從規矩。塔影參天，不須見殿，似有似無。或上或
 下，茆堆土阜，半露簷廡。草舍蘆亭，略呈檣構。山分八面，
 石有三方。闌雲切忌，芝草樣。人物不過一寸許，松柏上
 現二尺長。

山水賦

豫章荆浩著

凡畫山水意在筆先。丈山尺樹，寸馬豆人。遠人無目，遠樹

無枝。遠山無皴，隱隱似眉。遠水無波，高與雲齊。此其訣也。
 山腰雲塞，石壁泉塞，樓臺樹塞，道路人塞。石看三面，路看
 兩蹊。樹觀頂顛，水看岍脚。此其法也。凡畫山水尖峭者，峰
 平夷者，嶺峭壁者，崖有穴者，岫懸石者，岩形圓者，巒路通

者，川兩山夾路者，壑兩山夾水者，澗注水者，溪泉通者，谷

路下小土山者，坡極目而平者，坂若能辨別此類，則初知

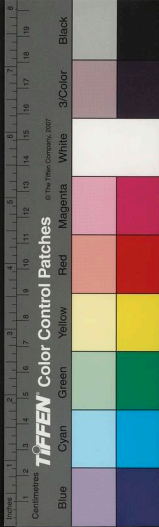
山水之彷彿也。觀者先看氣象，後辨清濁，分賓主之朝揖。

列羣峰之威儀，多則亂，少則慢，不多不少，要分遠近。遠山

不得連近山，遠水不得連近水。山腰回抱，寺觀可安，斷岍

亂堤，小橋可置，有路處人行，無路處林木，岍斷處古渡，山

石看三面
水看雲
路看兩頭
樹看頂顛
此其訣也



斷處荒村。水濶處征帆。林密處店舍。臨岩古木。露根而勝。
 纏臨流石岬。嵌空而水痕。凡作林木遠者疎平。近者高密。
 有葉者枝柔。無葉者枝硬。松皮如鱗。柏皮纏身。生於土者
 修長而淨直。長於石者拳曲而伶仃。古木節多而半死寒。
 林扶疎而蕭森。春景則霧鎖烟籠。樹木隱隱。遠水拖藍。山
 色堆青。夏景則林木蔽天。綠蕪平坂。倚雲瀑布。近水幽亭。
 秋景則水天一色。簌簌疎林。雁橫烟塞。蘆鳥沙汀。冬景則
 樹枝雪壓。老樵負薪。漁舟倚听。水淺沙平。凍雲黯淡。酒帘。
 孤村風雨。則不分天地。難辨東西。行人傘笠。漁父蓑衣。有
 風無雨。只看樹枝。有雨無風。枝葉下垂。雨霽則雲收天碧。

霧氣已稀。山添翠潤。網晒斜暉。曉景則千山欲曙。薄靄霏
 霏。朦朧殘月。曉色熹微。暮景則山銜殘日。帆卸江湄。路人
 歸急。半掩柴扉。或烟斜霧橫。或遠岫雲歸。或秋江晚渡。或
 古塚斷碑。如此之類。須要筆法布置。更看臨期。山形不得
 犯重。樹頭不得整齊。山借樹為衣。樹借山為骨。樹不可繁
 要見山之秀麗。山不可亂要顯樹之精神。若留意於此者
 須心會於玄微。

山水訣

宋李成撰

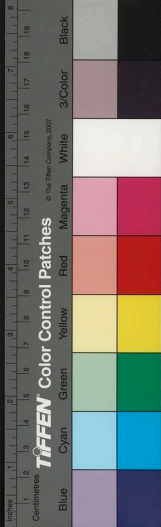
凡畫山水。先立賓主之位。次定遠近之形。然後穿鑿景物。
 擺布高低。落筆無令太重。重則濁而不清。不可太輕。輕則

山水為畫自宗



燥而不潤。烘染過度，則不接辟。綽繁絮，則失神。發樹枝，左長右短，立石勢上重下輕，擺布裁插，勢使相假。上下烟雲，取秀不可太多，多則散漫無神。左右林麓鋪陳，不可太繁。繁則拍塞不舒。山高峻無使傾危，水深遠勿教窮路。路須曲折，山要高聳，孤城置之遠邊，墟市依於山脚，雪天不用雲烟，雨裏無多遠望，山舍仍居隘窄。漁翁要在平灘，朝晴見朗，暮雨陰昏，舍屋不在多開。漁釣有時，間作藤蔓，依纏古木，窠叢簇札，山頭高山雲鎖，其腰長嶺雲翳，其脚遠水縈紆而來，還用雲烟以斷其派，怪石巉岩而立，仍須土阜以培其根，原野曠蕩，相連蒼山，依其低淺，石須圓渾，鋒芒

八面稜層，木要交叉挺幹，四時枯茂，迅風拔木，暴雨崩崖，淺流則呀畔平灘，深澗則陡崖直下，聳坡之土，必要高低，則地淺烟林之木，亦宜疎密，則繁絮重岩，切忌頭齊，羣峰更宜高下，孤峰遠設，野水遙拖，道路時隱時顯，橋梁或有或無，遠怕陰昏，近防重濁，顛崖怪石，不用頻施，峻嶺枯槎，也宜少作，遙烟遠曙，太繁恐失朝昏，密樹稠林，斷續防他板刻，山原峻險，依稀樵徑，猶存崖岬，傾危隱約，雲林深暗，平川雖遠，參差皴染而成，流水泉源，彷彿還多，擲撲布兩路，有明有晦，起雙峰，陡高陡低，霧薄明爽，舒晴烟靄，濛濛欲雨，喬木聳直，蟠曲者一株兩株，亂石壘堆，奇怪者三塊



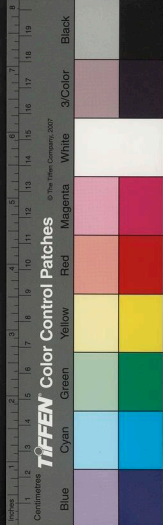
高木小惟此遠而
孤雅不大山孤雅
不常而奇薄

兩塊點樹葉稀疎間密皴石脈以重分輕亭菴不在常施
樓觀仍須間作人物轉顧多般野店猶防相似氣象春山
明媚夏木繁陰秋林搖落蕭疎冬樹槎牙妥帖樹根栽插
龍爪宛若抓拏石布稜層根脚還須帶土之字水不過三
轉濺瀑水不過兩重侵天一道飛泉湧瀑多湍徹底翻濤
巨浪淺瀨平流烟波茫茫雲根浩浩山無獨木石不孤單
林烟一派便休作古木數株而已喬木疎於平野矮窠密布
山頭孤烟遠自水邊薄靄驟依岩脚野橋寂寞遙通竹塢
人家古寺蕭條掩映松林佛塔春水綠而激灑夏津漲而
瀰漫秋潦盡而澄清寒泉洄而疑泚新窠肥滑呀石須要

欲蒼老樹槎牙景物兼還秀媚分清分濁庶幾輕重相兼淳
重淳輕病在偏枯損體千岩萬壑要低昂聚散而不同登巖
層巒但起伏崢嶸而各異不迷顛倒回還自然遊戲三昧

宋郭熙論畫

人之學畫無異學書今取鍾王虞柳久必入其彷彿至於
大人達士不局於一家必兼收並覽廣義博考以使我自
成一家然後為得今齊魯之士惟摹營丘關陝之士惟摹
范寬一已之學猶為蹈襲况齊魯關陝幅幘千里州州
縣縣人人作之哉專門之學自古為病正謂出於一律而
不肯聽者不可罪不聽之人迨由陳迹人之耳目喜新厭



手跡不淨或謂之
冰則至真意
已不潔洵謂之枯
則至生也水不
俗後謂之死水
自在謂之凍
光明路謂之
香山氣陰鳥謂
之烟霧

繪事發微

故天下之同情也。故予以爲大人達士不局於一家者此也。

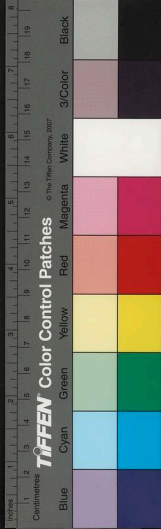
柳子厚善論爲文。余以爲不止於文。萬事有訣。盡當如是。况於畫乎。何以言之。凡一景之畫。不以大小多少。必須注精以一之。不精則神不專。必神與俱成之。神不與俱成。則精不明。必嚴重以肅之。不嚴則思不深。必恪勤以周之。不恪則景不完。故積惰氣而強之者。其迹軟懦而不決。此不注精之病也。積昏氣而汨之者。其狀黷猥而不爽。此神不與俱成之弊也。以輕心挑之者。其形脫略而不圓。此不嚴重之弊也。以慢心忽之者。其體疎率而不齊。此不恪勤之

弊也。故不決則失分解。法不爽則失瀟灑。法不圓則失體裁。法不齊則失緊慢。法此最作者之大病也。然可與明者道。

世人止知吾落筆作畫。却不知畫非易事。莊子說畫史解衣盤礴。此真得畫家之法。人須養得胸中寬快意思。悅適如所謂易直子諒油然之心生。則人之笑啼情狀物之失斜偃側自然布列於心中。不覺見之於筆下。晉人顧愷之必構層樓以爲畫所。此真古之達士。不然則志意已抑鬱沉滯。局在一曲。如何得寫貌物情。搯發人思哉。假如工人斲琴得嶧陽孤桐。巧手妙意洞然於中。則樸材在地。枝葉

繪事發微

卷



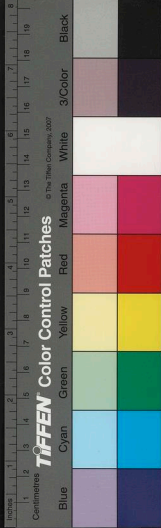
未披而雷氏成琴。曉然已在於目。其意煩體悖。拙魯闕嘿。之人見銛鑿利刀。不知下手之處。焉得焦尾五聲。揚音於清風流水哉。更如前人之言詩。是無形畫。畫是有形詩。哲人多談。此言吾人所師。林泉高致

宋郭思論畫

思平昔見先子作一二圖。有一時委下不顧。動經一二十日。不向再三體之。是意不欲意不欲者。豈非所謂惰氣者乎。又每乘興得意而作。則萬事俱忘。及事汨志撓。外物有一。則亦委而不顧。委而不顧者。豈非所謂昏氣者乎。凡落筆之日。必明臆淨几。焚香左右。精筆妙墨。盥手滌硯。如見大賓。必神間意定。然後爲之。豈非所謂不敢以輕心挑之者乎。已營之又撤之。已增之又潤之。一之可矣。又再之。再之可矣。又復之。每一圖必重覆。終始如戒嚴敵。然後畢此。豈非所謂不敢以慢心忽之者乎。林泉高致

宋韓拙論古今學者

天之所賦於我者。性也。性之所資於人者。學也。性有顛蒙。明敏之異。學有日益無窮之功。故能因其性之所悟。求其學之所資。未有業不精於己者也。且古人以務學而開其性。今之人以天性恥於學。此所以去古逾遠。而業逾不精。昔顧愷之夏月登樓。家人罕見其面。風雨晦冥。饑寒喜怒。



皆不操筆唐有王右丞杜員外贈歌曰十日畫一水五日畫一石能事不受相促逼愷之王維後世真跡絕少後來得其髣髴者猶可絕俗正如唐史論杜甫謂殘膏賸馥沾渥後人蓋前人用此以爲銷日養神之術今人反以之爲圖利勞心之苦古之學者爲己今之學者爲人昔人冠冕正士寡閒餘暇以此爲清幽自適之樂唐張彥遠云書畫之術非閭閻之子可學也柰何今之學者往往以畫高業以利爲圖金自墜九流之風不修術士之體豈不爲自輕其術者哉故不精之由良以此也真所謂棄其本而逐其末矣且人之無學者謂之無格無格者謂之無前人之格

法也。豈落格法而自爲超越古今名賢者歟。所謂寡學之士則多性狂而自蔽者有三。難學者有二。何謂也。有心高而每恥於下問。惟憑盜學者爲自蔽也。有性敏而才高雜學而狂亂志不歸於一者自蔽也。有少年夙成其性不勞而頗通慵而不學者自蔽也。難學者何也。有謾學而不知其學之理。苟且僥倖而惟務作僞以勞心使神志蔽亂不究於實者難學也。若此之徒斯爲下矣。夫欲傳古人之糟粕達前賢之闡奧。未有不學而自能也。信斯言也。凡學者宜先執一家之體法。學之成就。方得變易爲己格。則可矣。噫。源深者流長。表端者影正。則學造乎妙。藝盡乎精粹。蓋



畫者以法墨重
筆投之謂之

行淡以玩筆橫
所畫而取之謂

探以水墨墨再
之謂之謂之謂

主淡內注謂
一刷以筆直徑

指之謂之持以
筆頭直下而指

指之謂之持以
指之謂之謂之

墨之謂之謂之
墨之謂之謂之

墨之謂之謂之
墨之謂之謂之

墨之謂之謂之
墨之謂之謂之

墨之謂之謂之
墨之謂之謂之

墨之謂之謂之
墨之謂之謂之

墨之謂之謂之
墨之謂之謂之

墨之謂之謂之
墨之謂之謂之

墨之謂之謂之
墨之謂之謂之

墨之謂之謂之
墨之謂之謂之

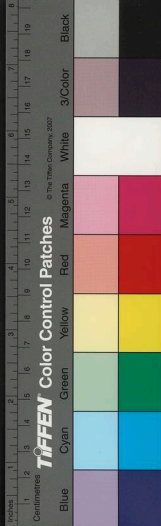
繪事發微

有本者亦若是而已 山水純全集

宋張懷論畫

嘗謂世之論畫者多矣稽古逮今瓊瑣碌碌亦其偏見持以僻說蔽其天地之純全不識古今之妙用幾何哉不可數而名計也然畫之祖述於古有自來矣顯於唐虞備於商周尊於夫子用於宇宙明於日月山林之形別於鳥獸魚蟲之跡製之冠蓋袞冕設之罇壘鼎器六經具載百代祖繼迨此而下雖世不乏然未備其體或工於一物長於片善無復有能超越而能盡其純全妙用之理者也且畫者闢天地玄黃之色泄陰陽造化之機掃風雲之出沒別

魚龍之變化窮鬼神之情狀分江海之波濤以至山水之秀麗草木之茂榮翻然而異蹶然而起挺然而竒妙然而怪凡識於象數圖於形體一扶疎之細一悒悒之微覆於穹窿載於磅礴無逃乎象數而人為萬物之最靈者也故合於畫造乎理者能畫物之妙昧乎理則失物之真何哉蓋天性之機也性者天所賦之體機者人神之用機之發萬變生焉惟畫造其理者能因性之自然究物之微妙心會神融默契動靜於一豪投乎萬象則形質動蕩氣韻飄然矣故昧於理者心為緒使性為物遷汨於塵空擾於利役徒為筆墨之所使耳安足以語天地之真哉是以山水



之妙多專於才逸隱避之流。名鄉高蹈之士。悟空識性。明了燭物。得其趣者之所作也。况山水樂林泉之奧。非庸魯賤隸貪懦鄙夫之所為也。豈其畫於山水。誠未可以易言哉。今古之跡顯然。而著見於域中者。不為不多矣。略究形容。而推之遙岑疊翠。遠水沉明。片帆歸浦。秋鴈下空。指掌之間。若睨千里。有得其平遠者也。雲輕峰秀。樹老陰疎。溪橋隱逸。樵釣江村。棧路曲逕。崢嶸層閣。激石飛泉。去騎歸舟。人少有得其全景也。若松柏老而亂怪。羣木茂而蒼鬱。臨流碧澗。崖古木高。此乃其樹石也。木葉披岩。千山聳翠。煙重暝斜之勢。林繁如葉。葉有聲。此得其風雨者也。畫至

通乎源流。貫乎神明。使人觀之。若觀青天白日。窮究其奧。釋然清爽。非造理師古學之深遠者。罔克及此。畫苑補益

元趙孟頫論畫

作畫貴有古意。若無古意。雖工無益。今人但知用筆纖細。傳色濃艷。便自為能手。殊不知古意既虧。百病橫生。豈可觀也。吾所作畫。似乎簡率。然識者知其近古。故以為佳。此可為知者道。不為不知者說也。清河書畫册

元黃公望寫山水訣

近作畫多宗董源李成二家筆法。樹石各不相似。學者當盡心焉。

畫云。諸畫或可
不摸。賄人至界
動。有和助功
石法。度者。以為
和言也



畫者先云畫山供
女有四。四。先
如此外勢形像
中則用直皴。此
乃久法也。

樹要有四面俱有幹與枝蓋取其員潤

樹要有身分畫家謂之紐子要折搭得中樹身各要有發

生。樹要假仰稀密相間有葉樹枝軟面後皆有仰枝

畫石之法先從淡墨起可改可救漸用濃墨者為上

石無十步真石看三面用方員之法須方多員少

董源坡脚下多有碎石乃畫建康山勢董石謂之麻皮皴

坡脚先向筆畫邊皴起然後用淡墨破其深凹處着色不

離乎此石着色要重

董源小山石謂之礬頭山中有雲氣此皆金陵山景也

元湯屋論畫

古人作畫皆有深意運思落筆莫不各有所主况名下無
虛士相傳既久必有過人處故畫之法六得其一二者尚
能名世又得其全者可知也今人看畫不經師授不閱紀
錄但合其意者為佳不合其意者為不佳及問其如何是
佳則茫然對自十七八歲時便有迂濶之意見圖畫愛
玩不去手見鑒賞之士便加禮問遍借紀錄髣髴成誦詳
味其言歷觀往迹參考古說如有少悟多不留心不過為
聽聲隨影終不精鑒也

山水之為物稟造化之秀陰陽晦冥晴雨寒暑朝昏晝夜



晉之米芾字元章
自謂自疎秀俊
林者淡而氣自
碑黃子久礪河
安日華潤三家
宗北苑而各自
同。自然之性
猶雲門之行臨
也險絕孤兀或
近而雄渾秀
此阿師不可元
大仲是是甚的脫
如。御。都。知

不嘗之發墨者
凡點做妙不見
手迹如淡出耳
便濁者為之則
是免矣

子若實云繪事
明取予取者
家彷彿處

士之作畫當以草隸奇字之法為之。樹如屈鐵。山如畫沙。絕去甜俗。谿徑乃為士氣。不爾縱儼然及格。已落畫師魔界。不復可救藥矣。若能解脫繩束中。便是透網鱗也。凡畫山水須明分合。分筆乃大綱宗也。有一幅之分。有一段之分。於此了然。則畫道過半矣。

畫家以古人為師。已是上乘。進此當以天地為師。每朝看雲氣變幻。絕近畫中山。山行時見奇樹。須四面取之。樹有左看不入畫。而右看入畫者。前後亦爾。看得熟。自然傳神。傳神者必以形形於心。手相湊而相忘。神之所托也。樹豈有不入畫者。特畫收之生絹中。茂密而不繁。峭秀而不塞。

卽是一家眷屬耳。

畫家之妙全在烟雲變滅中。米虎兒謂王維畫皆如刻畫。不足學也。惟以雲山為墨戲。此語雖似偏。然山水中當著意烟雲。不可用粉染。當以墨漬出。令如氣蒸冉冉。欲墮乃可稱生動之韻。作畫如畫雲空籟石一任淋漓。晝時不可預定。要不失天知之妙。乃為佳作。

董北苑僧巨然都以墨染雲氣。有吞吐變滅之勢。米氏父子宗董。巨然法稍剛。其繁複獨畫雲。仍用李將軍拘筆。如伯駒伯驢輩。欲自成一家。不得隨人去取故也。

古人畫不從一邊生去。今則失此意。故無八面玲瓏之巧。但能分能合。而斂法足以發之。是了手時事也。其次須明。



筆力取之其致
用雖在果效如
運則貴玲
能斷續若直
描畫非板
給矣予者筆
到意合如出
虛廓樹之去
凡有無之間
也。

新書發刊

虛實實者各段中用筆之詳略也有詳處必要有略處實
虛互用疎則不深邃密則不風韻但審虛實以意取之畫
自奇矣

畫人物須顧盼語言花果迎風帶露禽飛獸走精神脫真
山水林泉清閑幽曠屋廬深邃橋渡往來山脚入水澄明
水源來歷分曉有此數端即不知名定是高手

