

517.4-Mi88



1200500745059

74
88

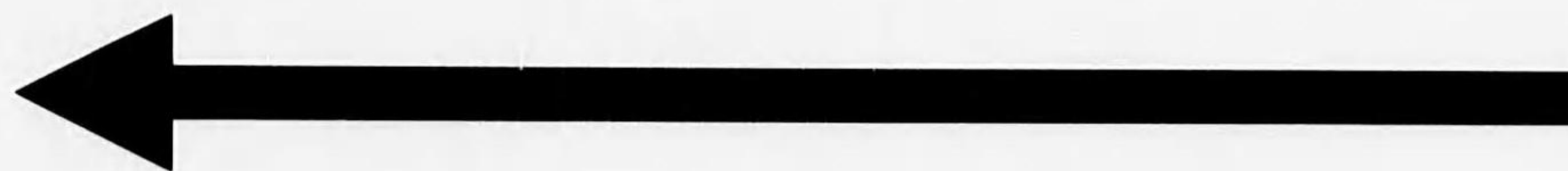
〔宮崎縣〕災害概況並對策概要

同縣編

昭和十六年十月



始



92
14

昭和十六年十月

災害概況 並 對策概要

宮崎縣

S17.4
M:88



寫眞

本縣風水害ニ對シテ御救恤金下賜アラセラル

目次

第一、風水害ニ伴フ被害調

第一、風水害ノ概況	三
第二、颶風ノ狀況	三
第三、通信交通杜絶ノ狀況	三
第四、人畜ノ死傷家屋ノ倒壊流失ノ狀況	三
第五、土木被害ノ狀況	四
第六、耕地被害ノ狀況	四
第七、農作物被害ノ狀況	五
第八、林業被害ノ狀況	五
第九、蠶絲被害ノ狀況	五
第十、水産業被害ノ狀況	六
第十一、工場鑛山被害ノ狀況	六





一、被害高一覽表.....九

二、人家被害調.....九

三、土木關係被害調.....二

四、耕地關係被害調.....三

五、農作物被害調.....三

六、林業關係被害調.....三

七、水產關係被害調.....九

八、工場鑛山關係被害調.....二

第三、應急對策

一、被害者調查.....二五

二、應急救護ノ狀況.....二五

三、土木關係應急對策.....二六

四、耕地關係應急對策.....二六

五、農產物關係應急對策.....二七

六、蠶絲關係應急對策.....二七

七、水產關係應急對策.....二六

八、工場鑛山關係應急對策.....二九

第四、復舊對策

九、物資配給應急對策.....二九

一、土木關係復舊對策.....三三

二、耕地關係復舊對策.....三三

三、林業關係復舊對策.....三五

四、水產關係復舊對策.....三六

五、物資配給對策.....三九

第五、本省ニ對スル要望事項

一、土木關係要望事項.....四三

二、耕地關係要望事項.....四三

三、林業關係要望事項.....四三

四、水產關係要望事項.....四三

五、社會事業關係要望事項.....四四

六、物資配給關係要望事項.....四七

第六、縣營電氣事業災害關係

一、風水害ノ概況.....五三

二、風水害ニ伴フ被害額及復舊費調……………五

三、應 急 對 策……………五

四、復 舊 對 策……………五

五、本省ニ對スル要望事項……………五

第七、颱風ノ氣象狀況

一、颱風ノ進路……………三

二、氣象狀況一般……………三

三、總 括……………三

附

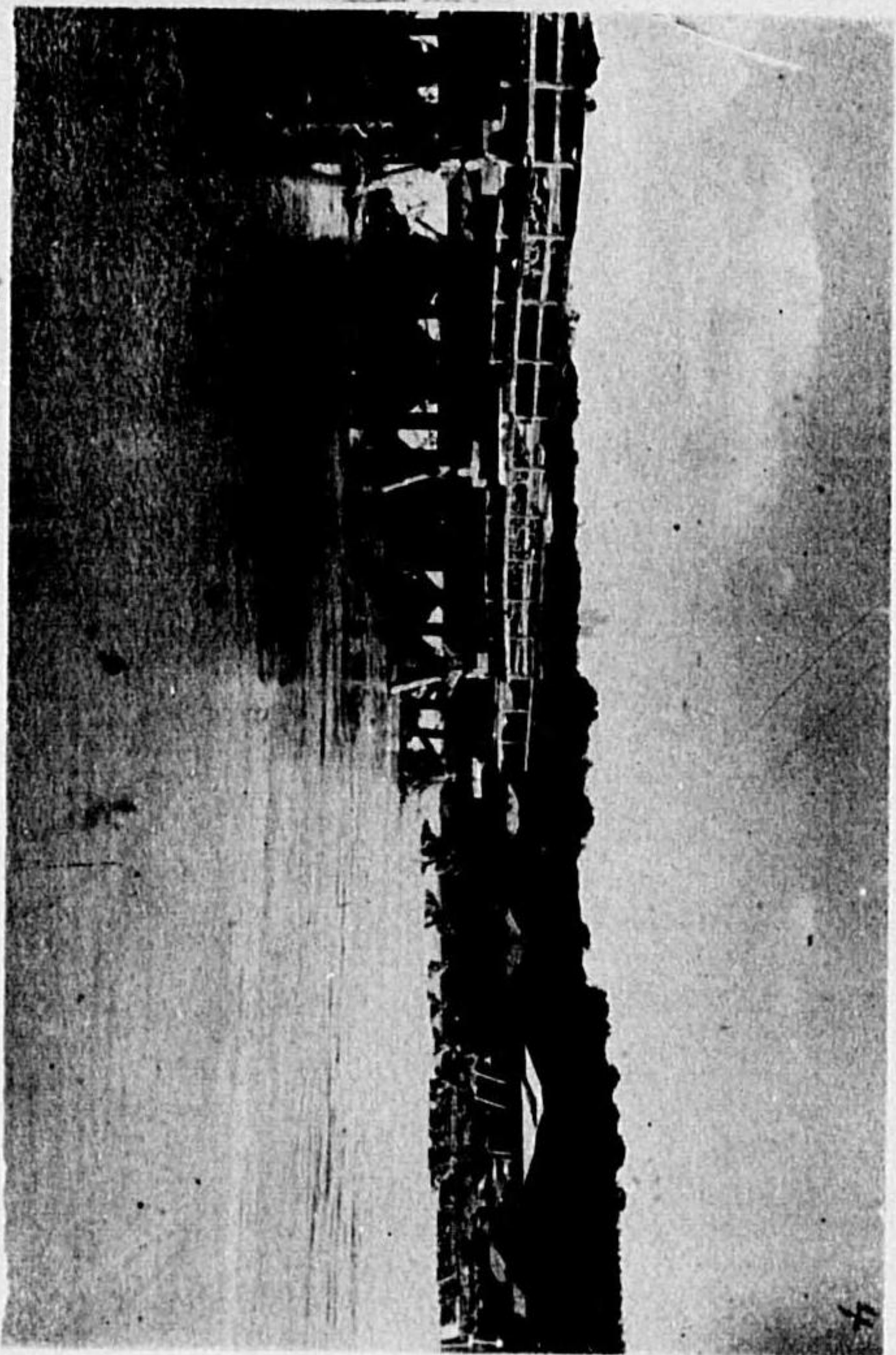
暴風雨觀測表……………七

颱風進路ノ圖……………六

降水量配布圖……………七

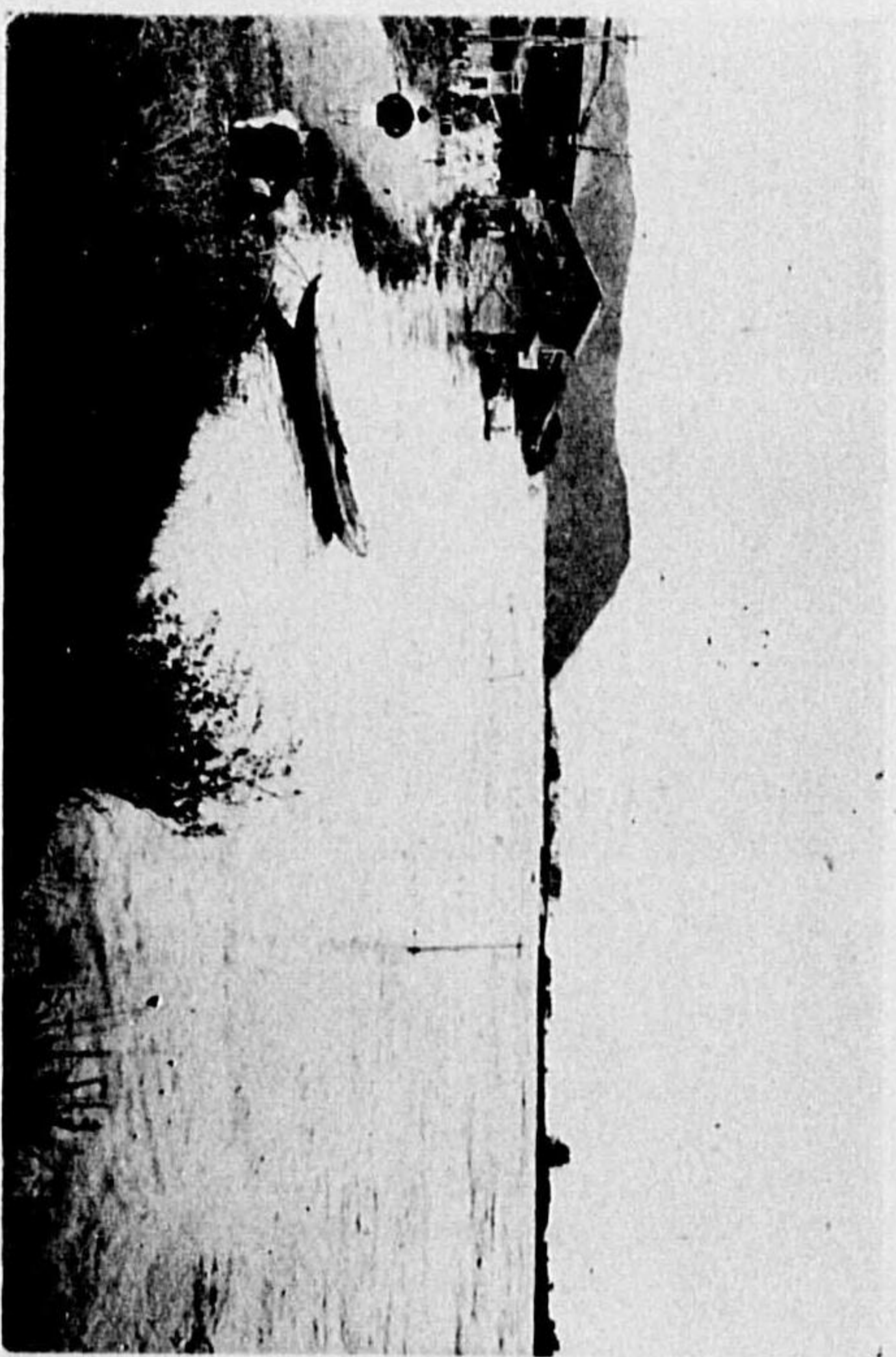
本縣風水害ニ對シテ御救恤金下賜アラセラル

昭和十六年十月一日縣下ニ襲來セル風水害ニ際シ同月十一日
 畏クモ 天皇 皇后兩陛下ヨリ罹災者御救恤ノ思召ヲ以テ御内帑金
 下賜アラセラル 聖恩ノ宏大無邊ナル洵ニ恐懼感激ニ堪ヘサル所ナ
 リ 知事ハ取敢ヘズ謹ミテ御禮言上執奏方ニ付宮内大臣ニ電報ヲ發
 スルト共ニ御下賜金拜戴ニ關シテ謹話ヲ發表セリ此ノ有難キ御沙汰
 ナ拜スルヤ縣民舉ゲテ恐懼感激措ク所ヲ知ラズ何レモ感奮興起シ此
 際協力一致速ニ災害ノ復舊ニ銳意努力スルト同時ニ益々百難不屈ノ
 精神ヲ堅持シ時局下産業ノ振興増産ニ一路精進シテ職域奉公ノ赤誠
 ナ效シ以テ 聖恩ノ萬一二對ヘ奉ランコトヲ期セリ



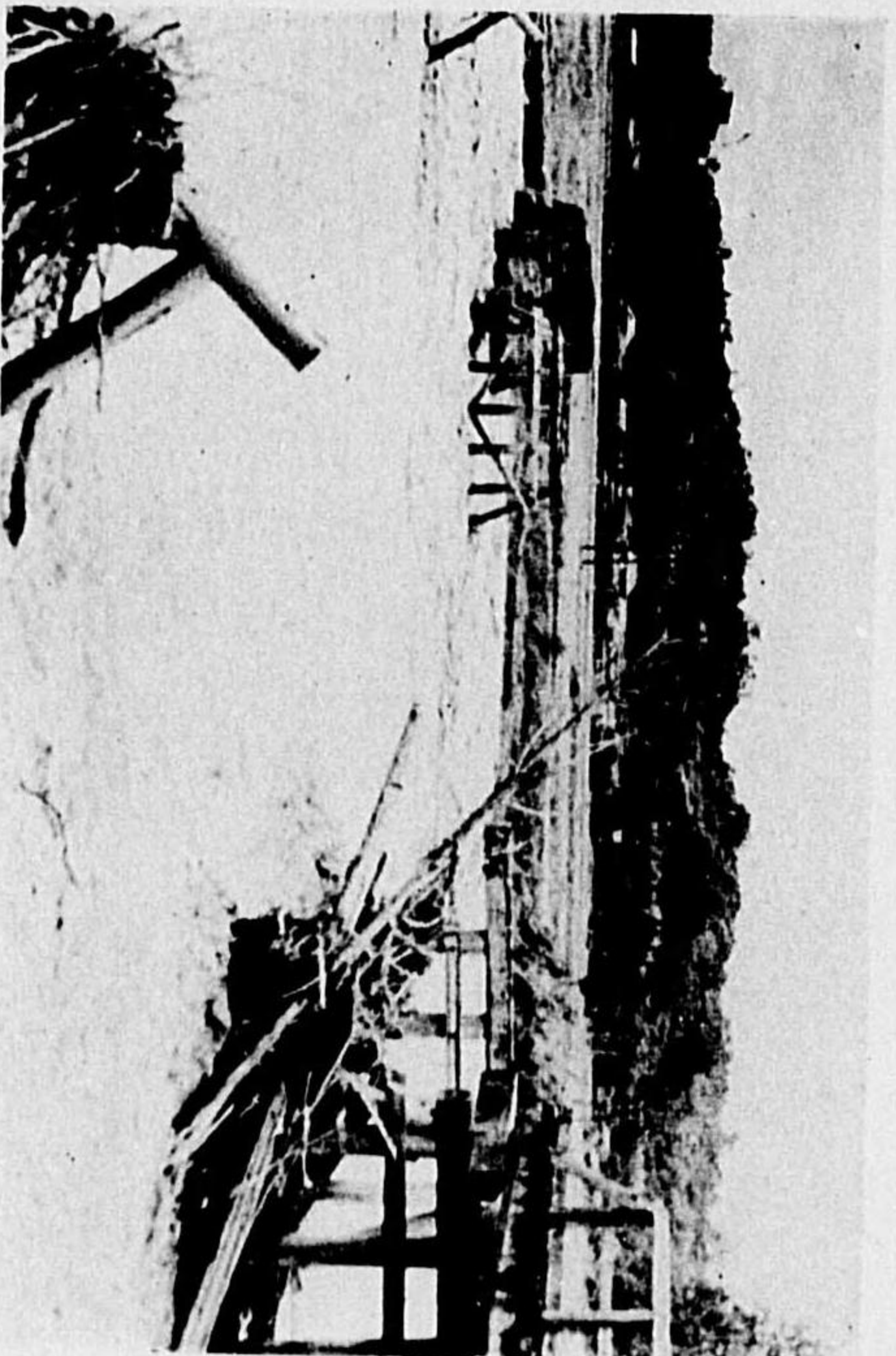
小丸橋流失ノ状況

兒湯郡高鍋町



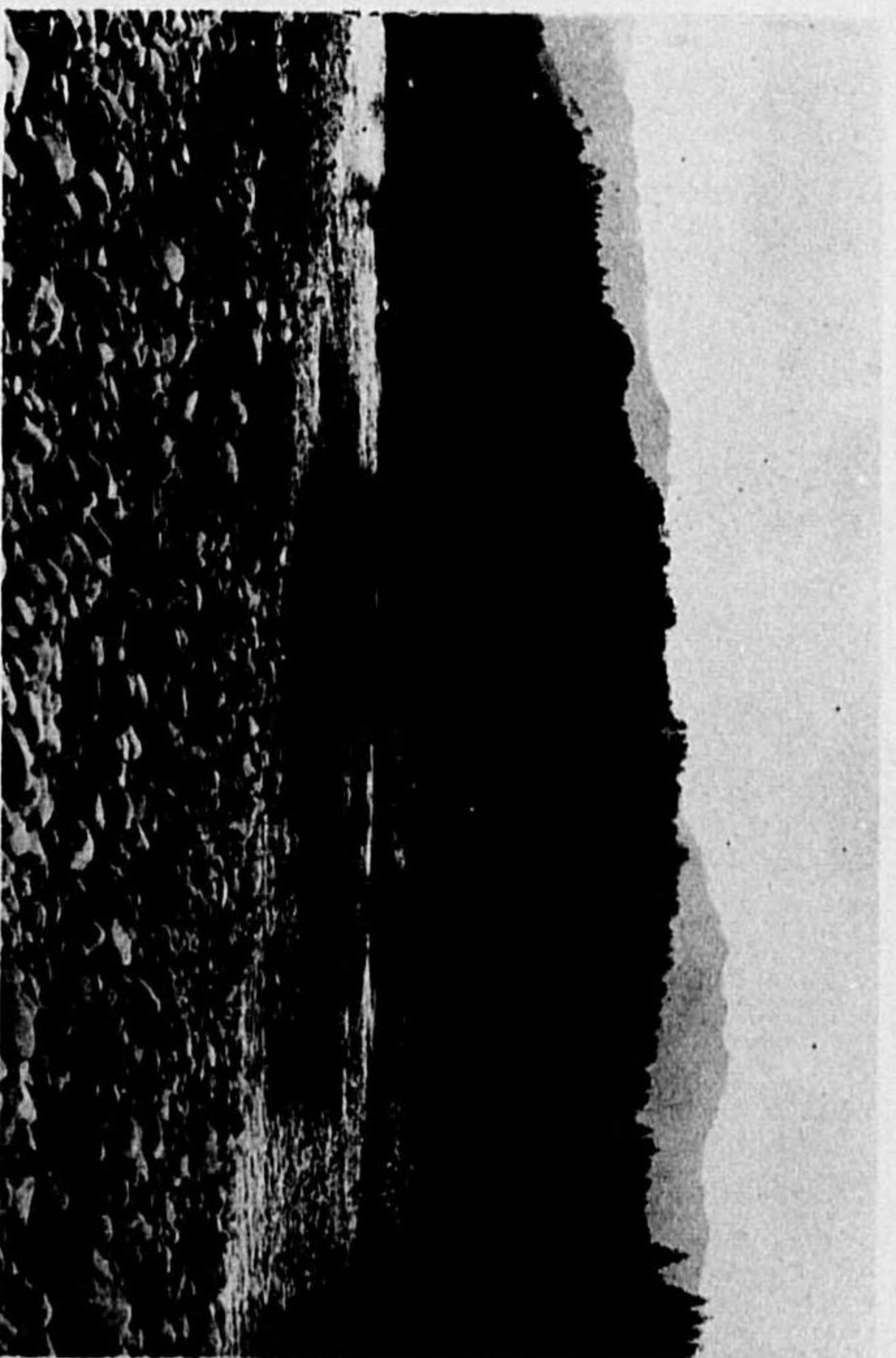
五ヶ瀬川氾濫ノ状況

延岡市



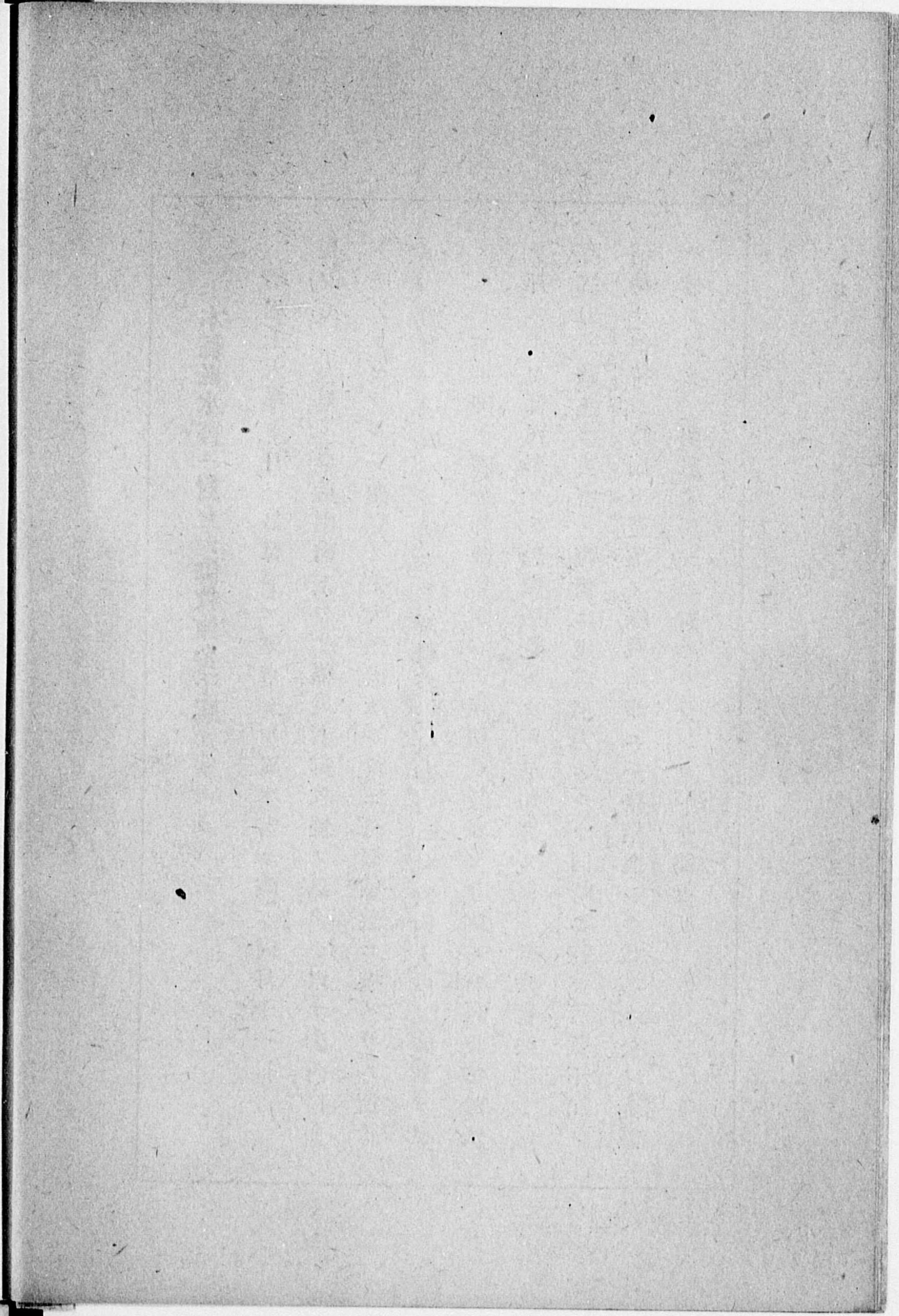
船引橋流失ノ状況

宮崎郡清武村



廣渡川護岸決潰ノ状況

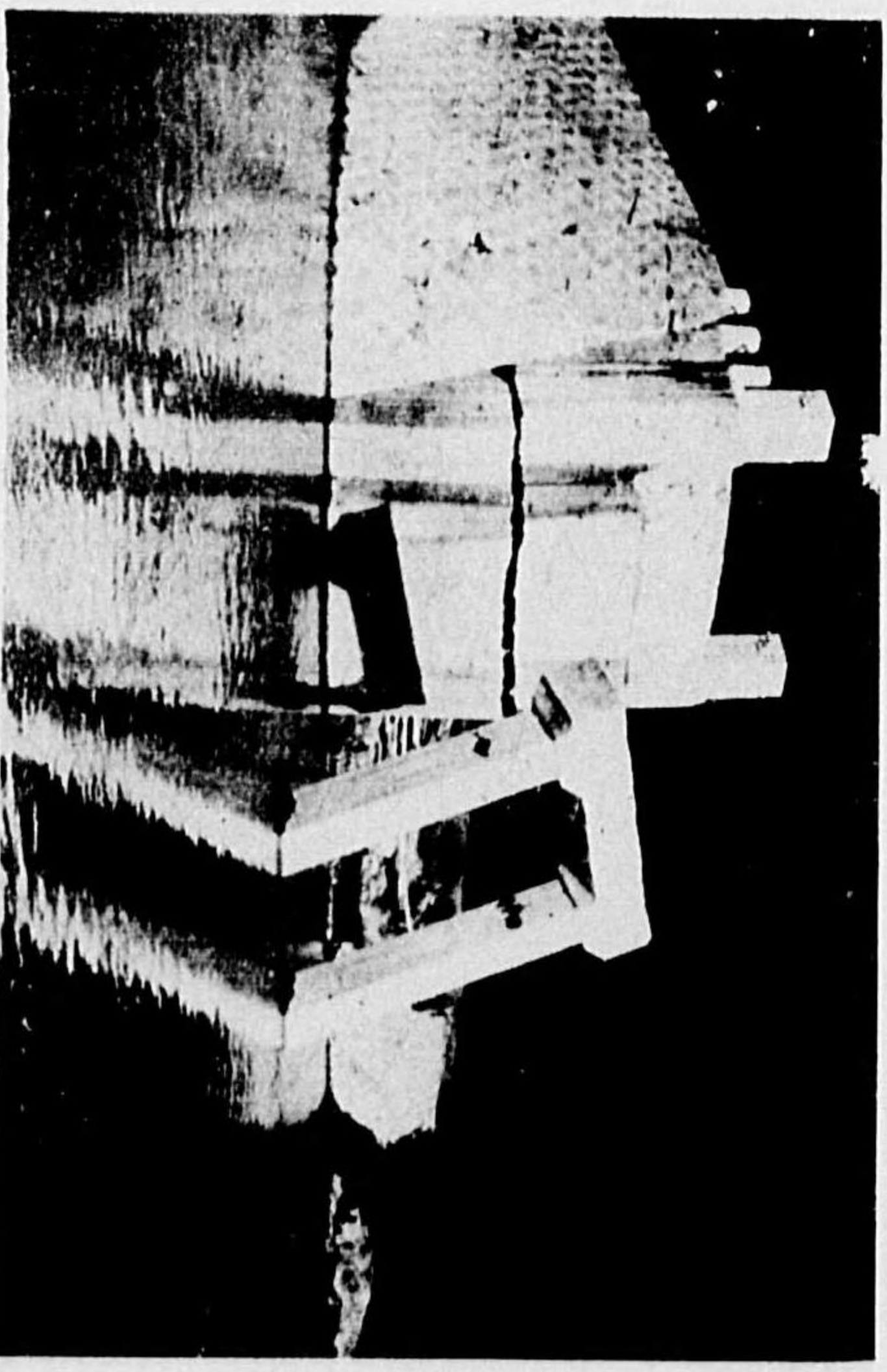
南那珂郡北郷村





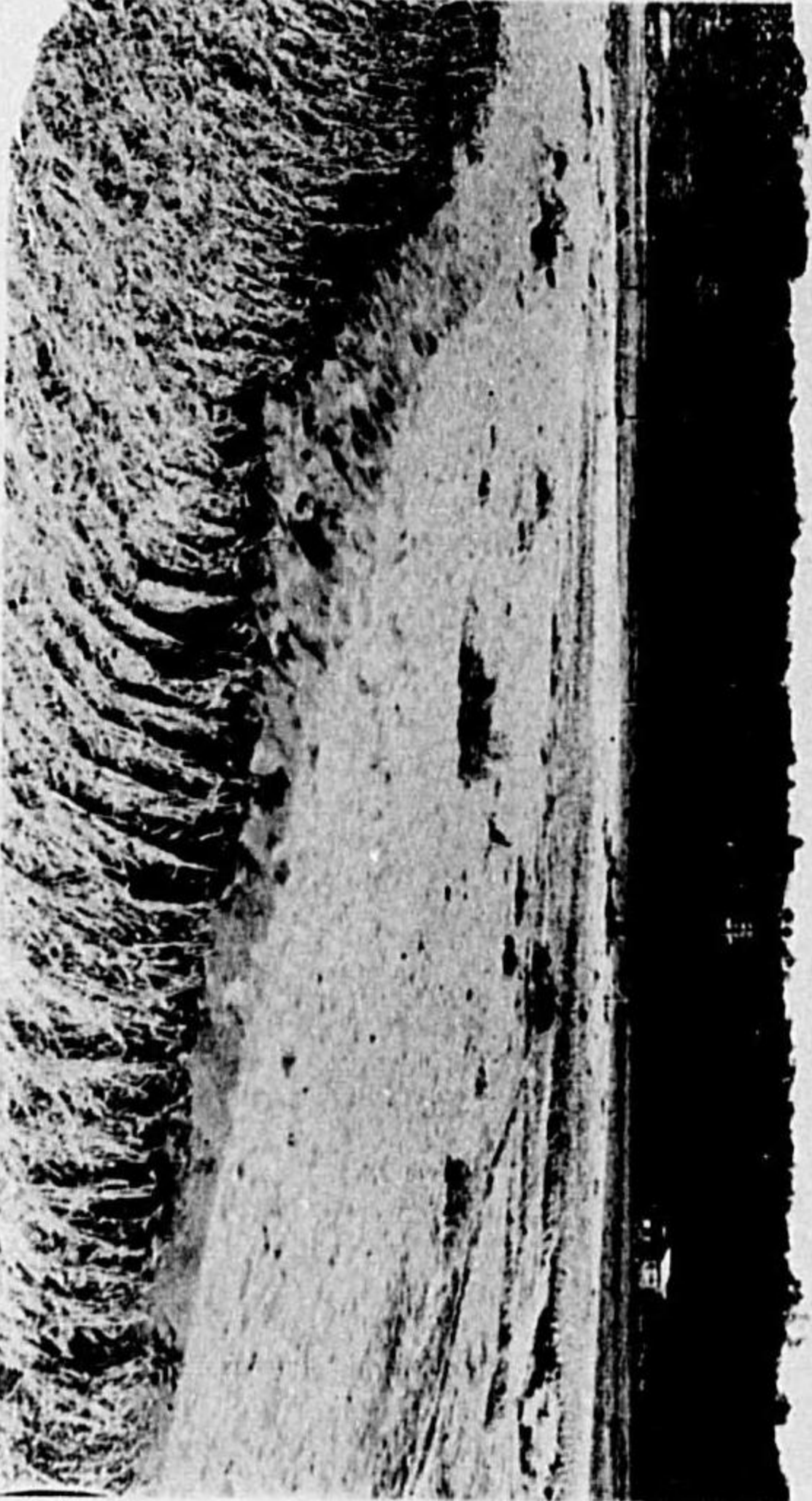
耕地ノ流失埋没状況

北諸縣郡三股村



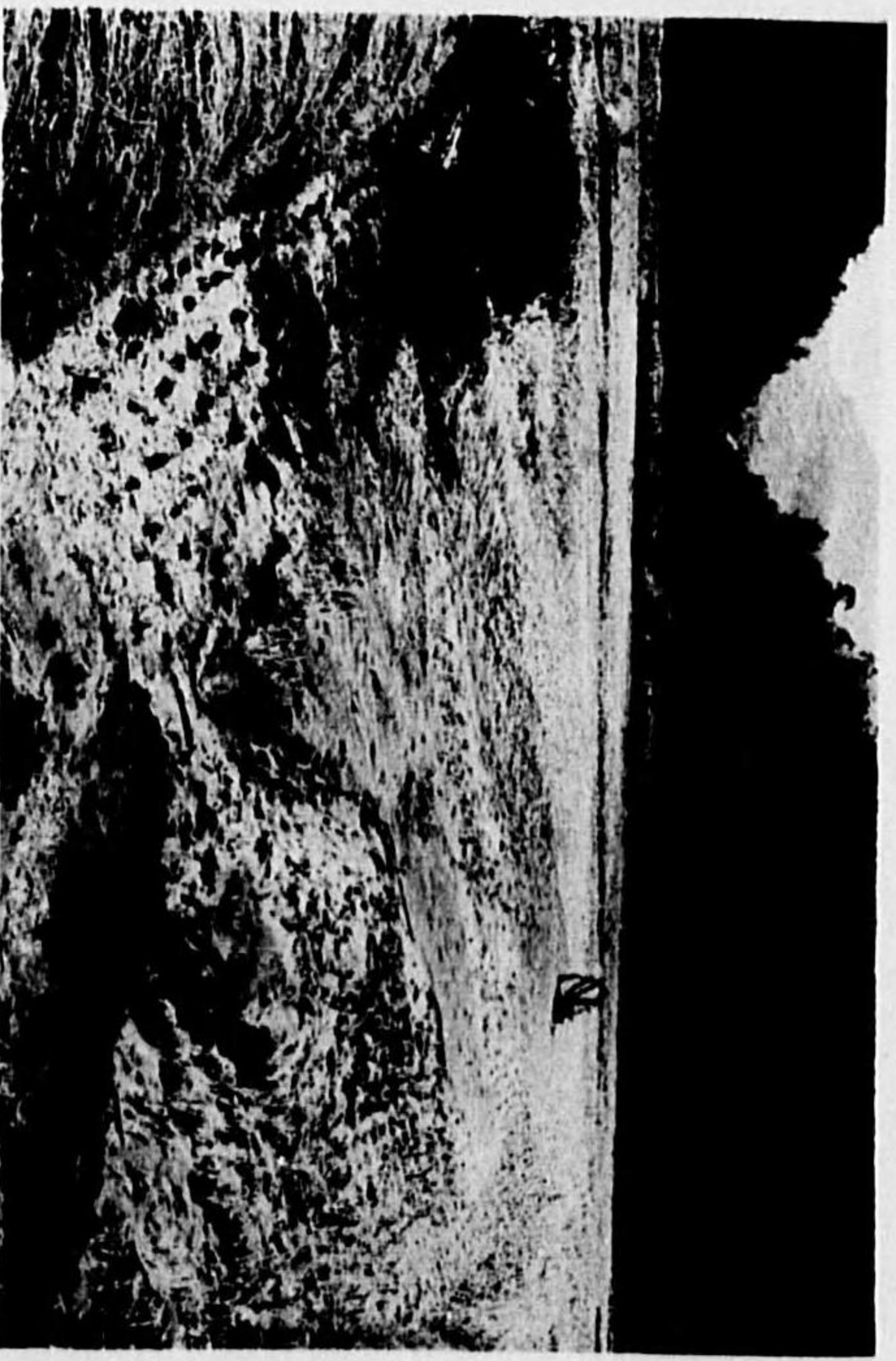
天下ノ橋流失ノ状況

東臼杵郡南方村



耕地ノ埋没状況

兒湯郡高鍋町持田



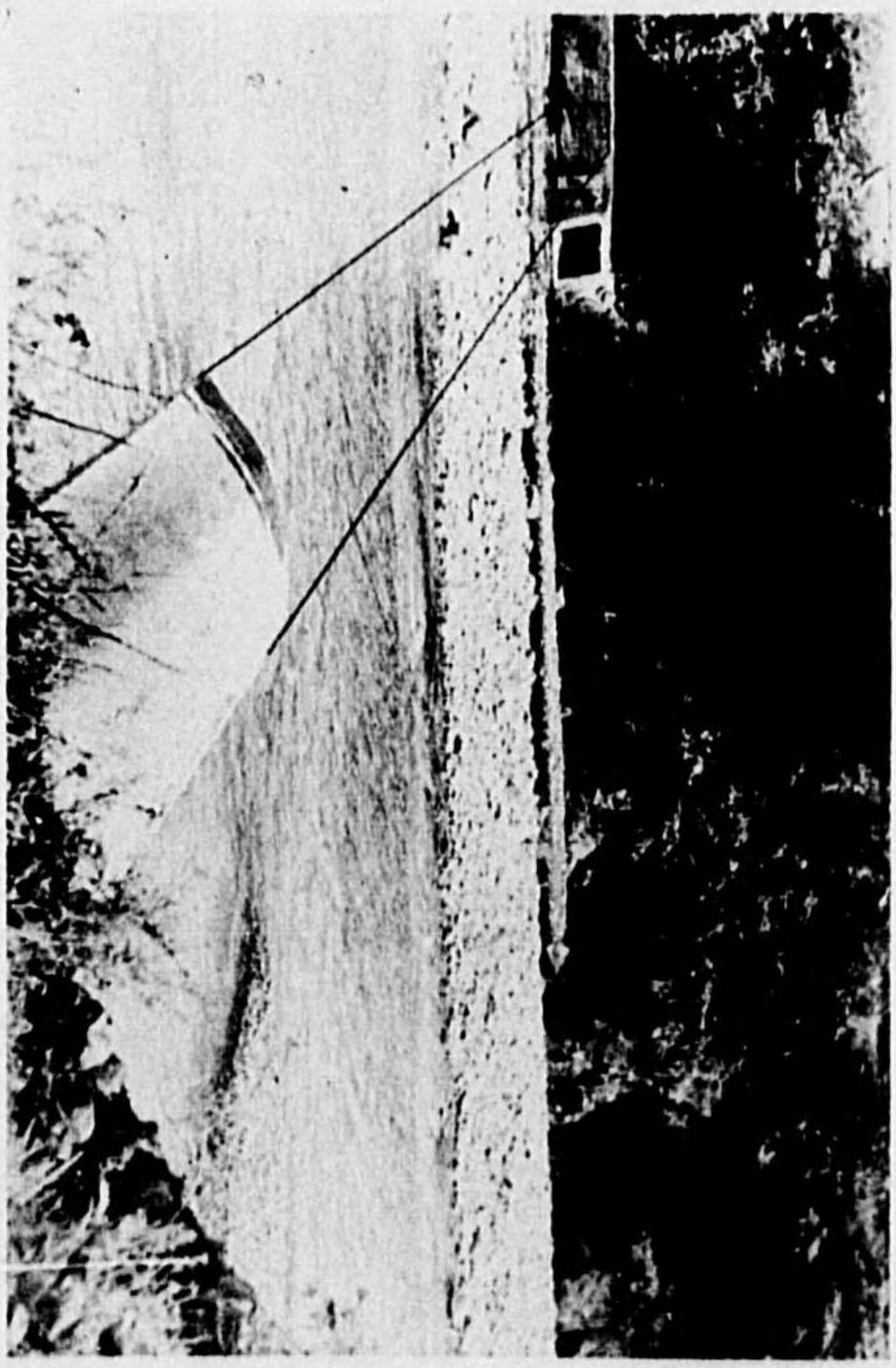
耕地ノ埋没状況

南那珂郡北郷村山澄



水路決潰ノ状況

宮崎郡田野村



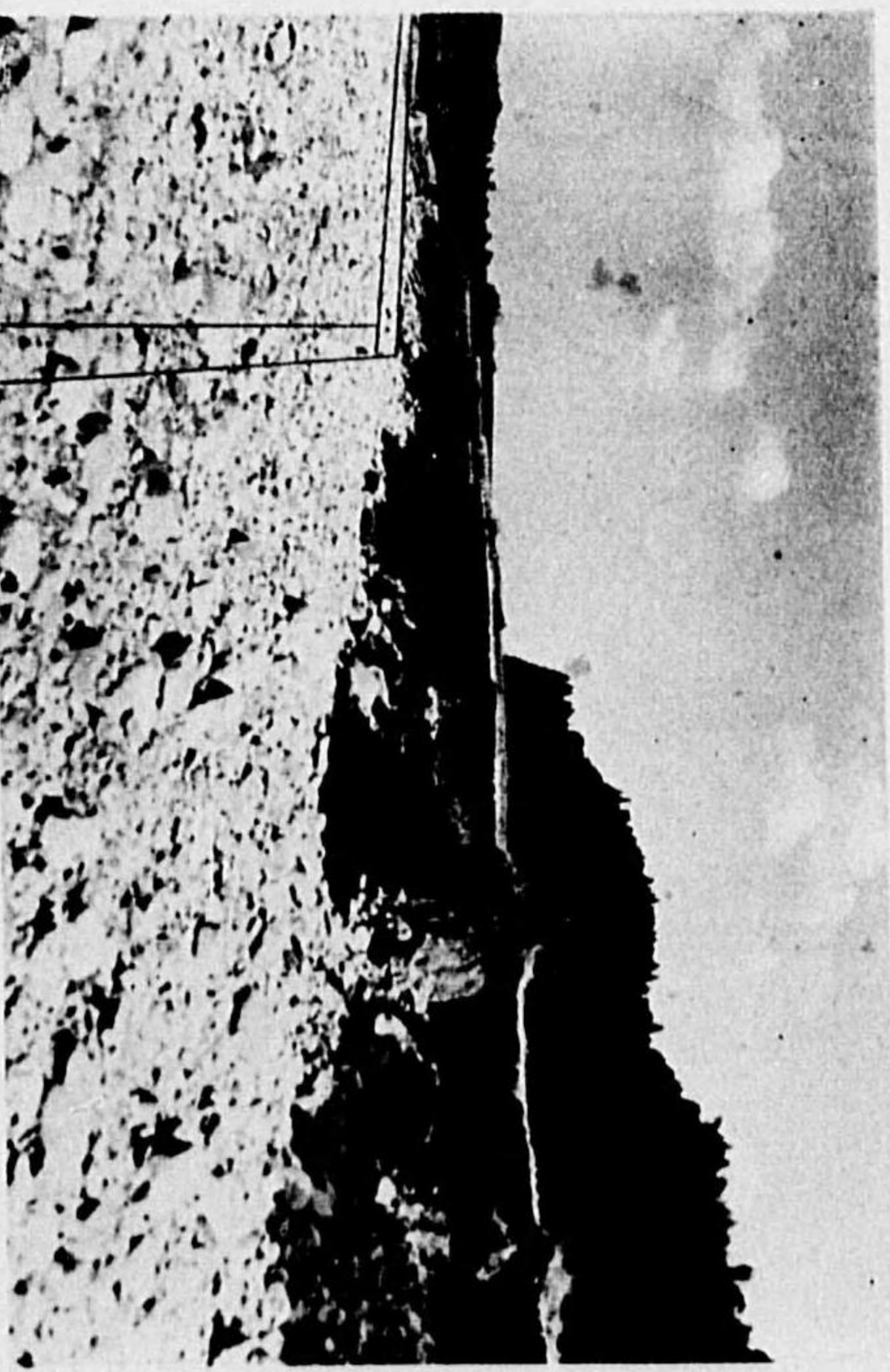
井堰決潰ノ状況

宮崎郡田野村



水路及護岸決潰ノ状況

南那珂郡東郷村殿所



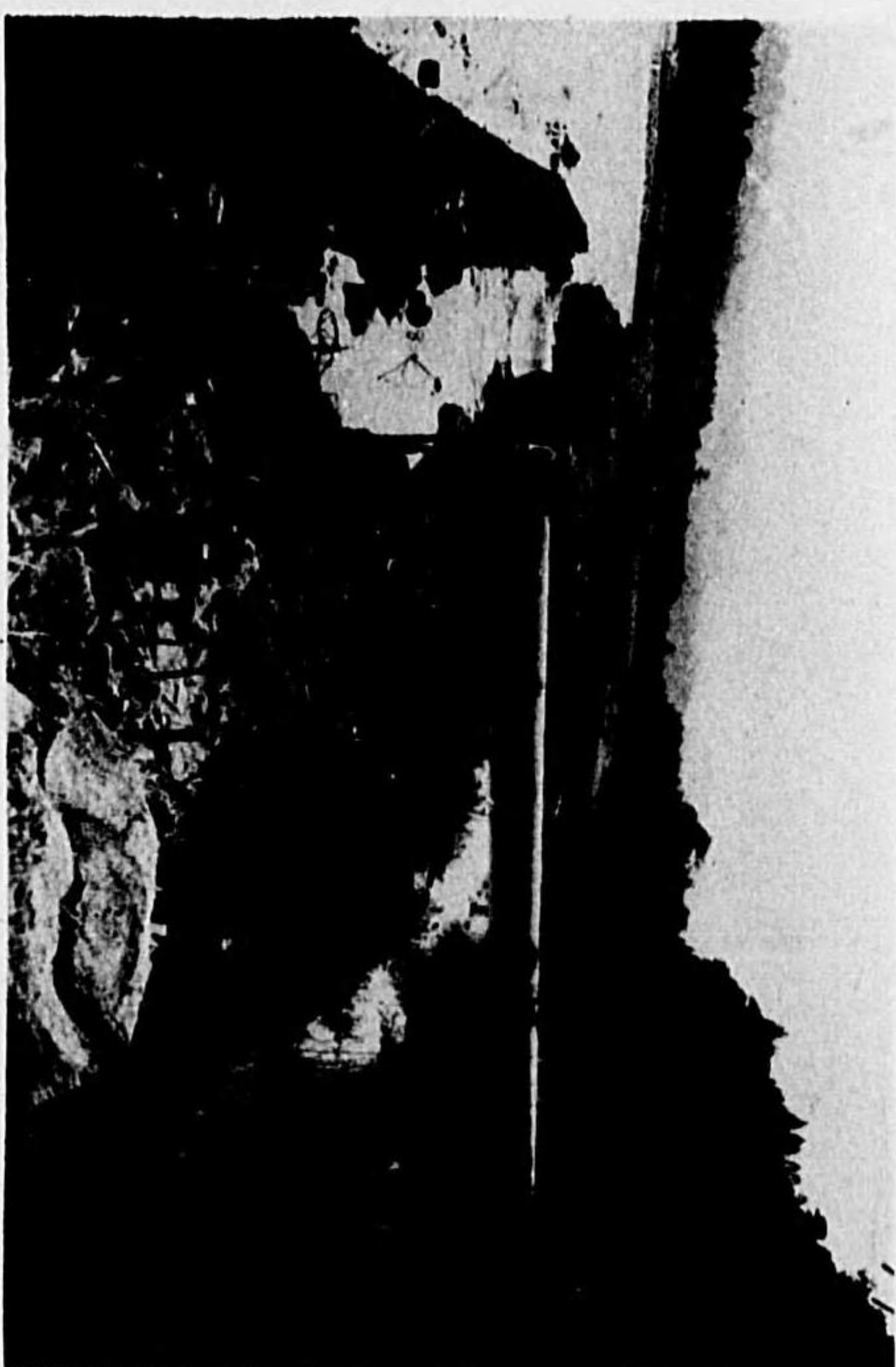
井堰決潰ノ状況

宮崎郡田野村



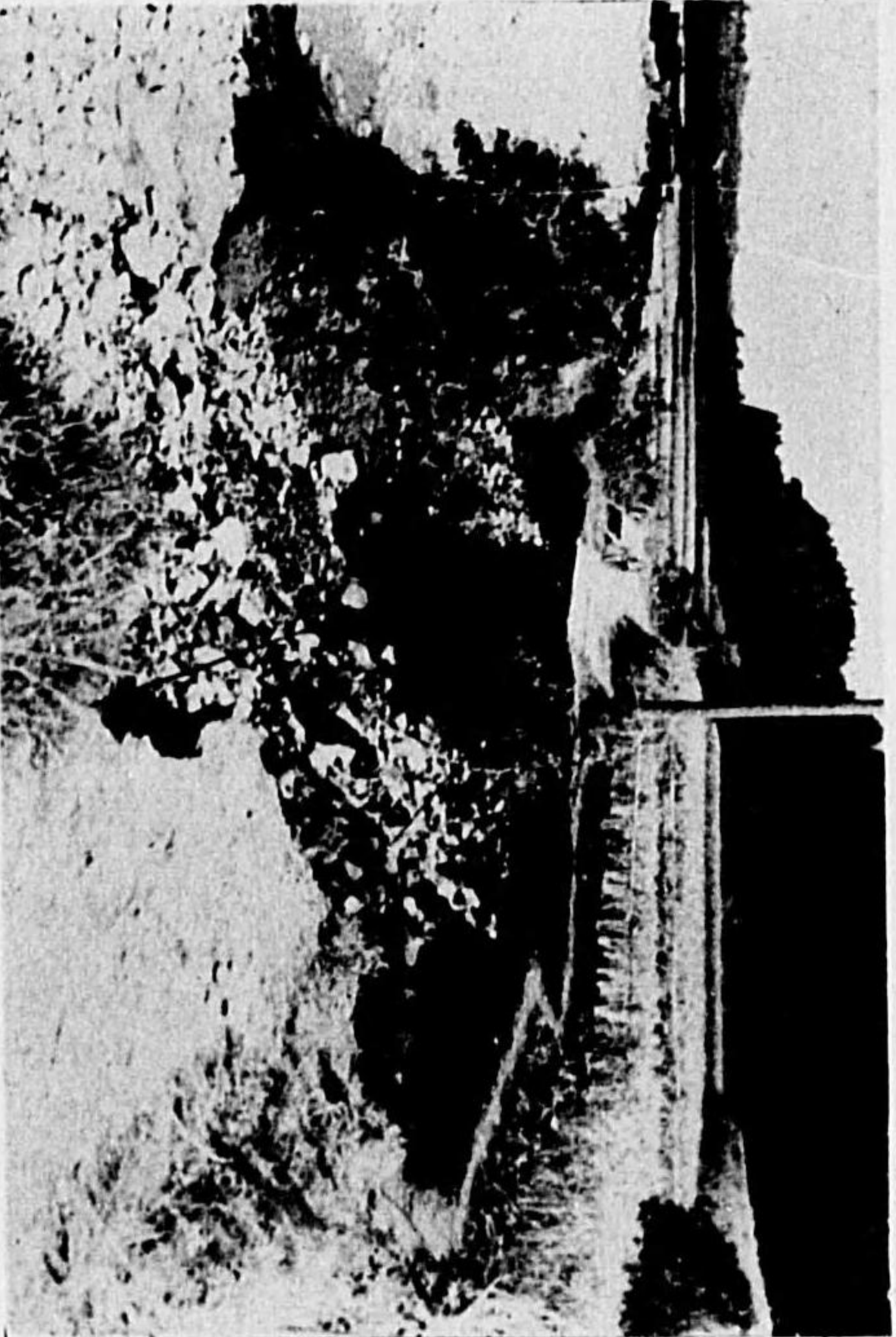
堤塘決潰ノ状況

北諸縣郡高城町觀音池



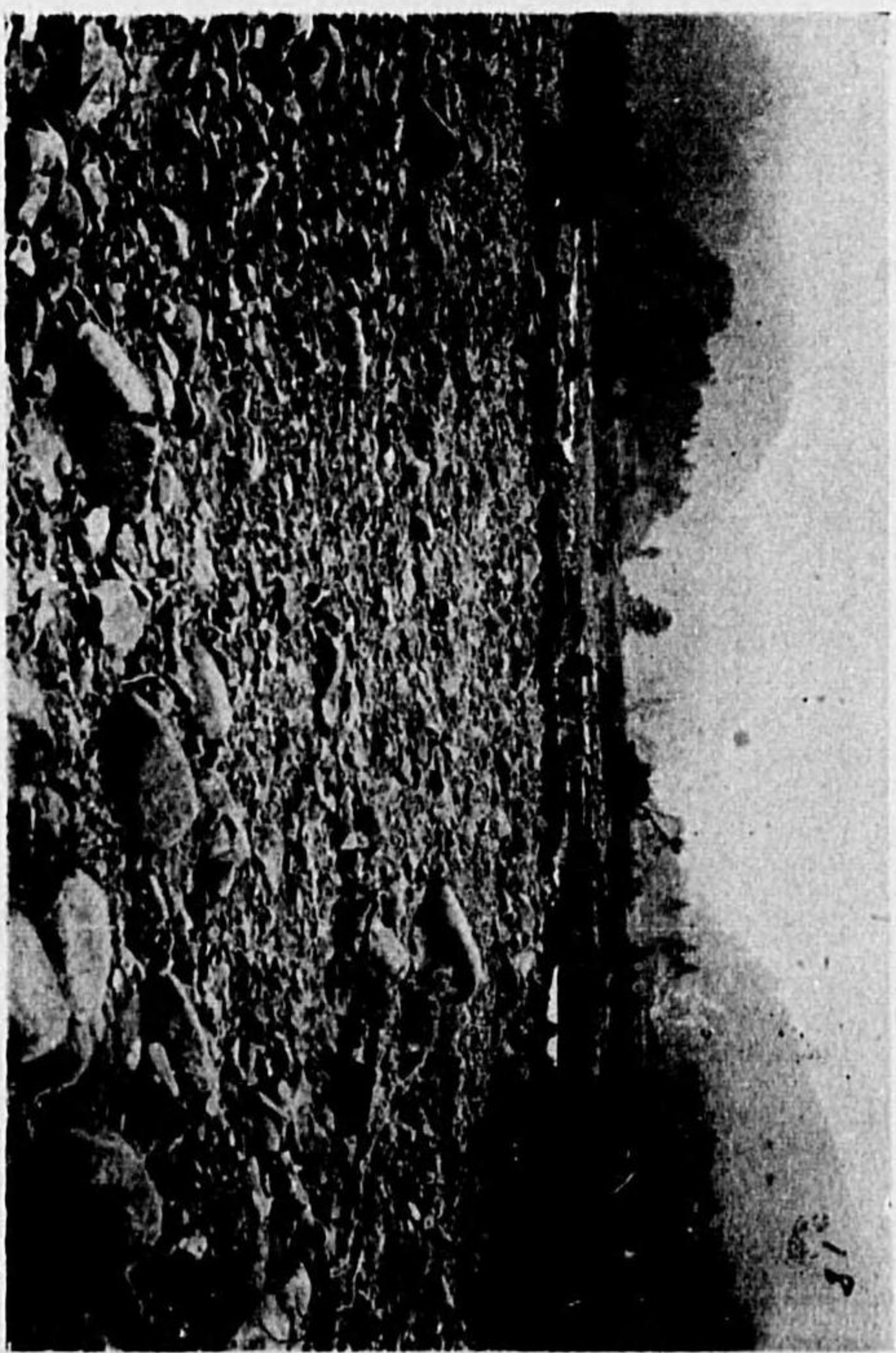
堤塘決潰ノ状況

南那珂郡保肥町楠原



農道決潰ノ状況

宮崎郡田野村



堤塘決潰ノ状況

北諸縣郡三股村



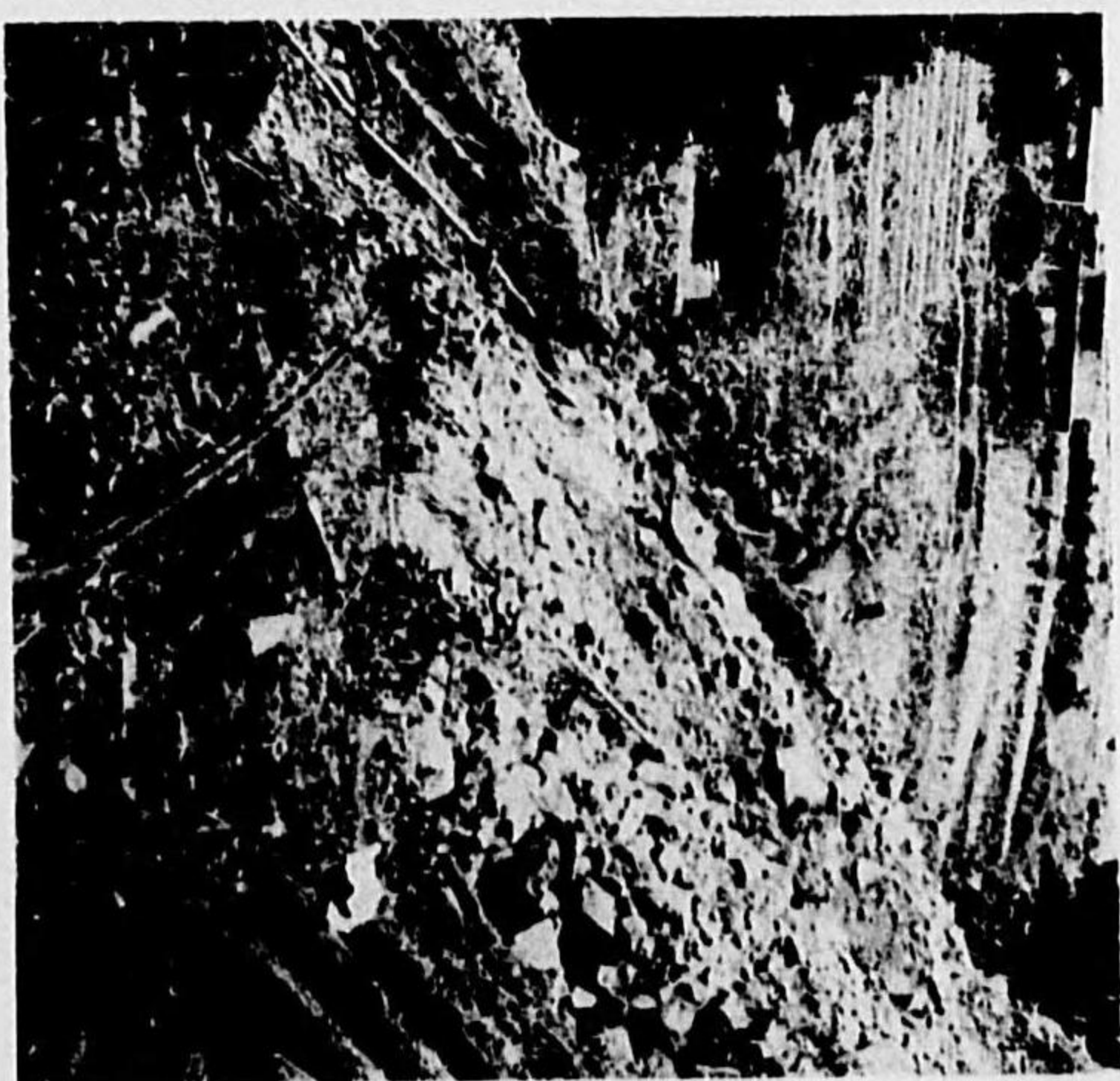
林地崩潰ニ依ル家屋埋没ノ惨状

宮崎郡田野村



林地崩潰ノ狀況

西臼杵郡諸塚村



軌道埋没ノ狀況

西臼杵郡諸塚村塚原



地ニ性崩潰ニヨル移動隆起ノ狀況

南那珂郡南郷村中村

第一 風水害ノ概況

一、颱風ノ狀況

昭和十六年九月三十日夜半ヨリ十月一日ニ亙リ本縣下ニ來襲セル颱風ノ發達進行狀況ヲ見ルニ、十月一日午前六時鹿兒島縣屋久島附近ニテ中心示度七二〇耗ナリシ颱風ハ、同日午前九時頃大隅南東沿岸ヲ過ギ、有明灣ヨリ都城ヘ北進シ、正午東諸縣郡高岡町南方宮崎市西南西附近ニ達シ、中心示度七二七耗トナリ、ソレヨリ蛇行進行ヲナシツ、午後一時半頃東臼杵郡北川村西都附近ニ達シ、本縣ノ略中央部ヲ縱斷通過シ、漸次平穩トナリタリ。最大風速二〇、三米、瞬間風速二九、七米ニ達シ、海岸地帯ニ於ケル風速ハ一層大ナルモノアリ。雨量最高二三〇ミリニシテ、各河川ハ氾濫シ道路、橋梁建築物、船舶及農作物等ノ被害續出シタリ。

二、通信交通杜絶ノ狀況

十月一日午前六時暴風雨警報發セラレ、ヤ、直ニ縣下各地ニ手配ヲ爲シ警察官並ニ警防團員ハ徹宵之ガ警戒ニ當レリ。午前七時過ニ至リ、縣下遞信警察ノ電信、電話ノ通信機關不通トナリ、各地ノ狀況判明セザル状態トナリタルヲ以テ、廳員ヲ縣下各地ニ急派シ應急處置ト被害者ノ救護ニ當ラシメ、且ツ情報蒐集並ニ連絡ヲ執ラシメタリ。交通機關ハ各河川ノ増水ニ依リ、橋梁ノ流失、道路ノ缺潰、浸水等夥シク、國鐵志布志線、日ノ影線、妻線及私鐵宮崎鐵道ノ土砂崩壞、浸水等ニ依リ、一時全ク杜絶シタルモ、二日ヨリ通信機關ト共ニ漸次復舊ヲ見ルニ至レリ。

三、人畜ノ死傷、家屋ノ倒壞、流失ノ狀況

今回ノ颱風ニ於テハ概シテ風害ヨリモ水害ニ依ル被害甚シク、殊ニ雨量ノ最モ多カリシ縣北ノ被害甚大ナリ、即チ東白

杵郡北川村北川ノ如キハ増水實ニ十一米ニシテ、延岡市五ヶ瀬川ニ於テモ増水六米五〇ニ達シタル爲、各河川ノ流域ニ於テ、耕地ノ流失埋没、家屋ノ倒壊流失、人ノ死傷等被害多シ。縣南油津港ニ於テハ風波激シキ爲船舶ノ被害甚大ナリ。死傷者ハ縣内ヲ通ジ、死亡者十七名、行方不明五名、負傷者三十一名、合計五十三名ノ犠牲者ヲ出セリ。

家屋ノ全壊シタルモノ百九十二戸（二百七十棟）、半壊シタルモノ二百七十一戸（三百十九棟）、流失二百三十二戸（二百五十六棟）、計六百九十五戸（八百四十五棟）ノ多數ニ上リ、浸水家屋ハ床上浸水三千六百七戸（四千百一十一棟）、床下浸水四千五百二十五戸（六千三百八十棟）ノ多數ニ上リタリ。

四、土木被害ノ狀況

道路、橋梁等土木工作物ノ被害ハ殆ンド全縣下ニ互リ災害ヲ蒙リタルモノニシテ、就中大淀川、清武川、一ツ瀬川、小九川、耳川、五ヶ瀬川ノ大河川ハ著シク増水シタル結果、道路橋梁ノ缺潰又ハ破損流失シタルモノ夥シク、堤防護岸等河川工作物ノ被害亦甚大ナルモノアリ。各地ノ土木災害ヲ綜合スルニ、道路ノ缺潰一、四五二箇所、橋梁ノ流失損傷一〇二箇所、堤防護岸ノ缺潰一五三箇所、砂防損傷三箇所、港灣ノ損傷一箇所（工事中ノモノヲ除ク）ニシテ市町村ノ道路橋梁等ノ損害八四箇所ヲ加フルトキハ、其ノ被害二百五十五萬七千四百二十一圓ノ多額ニ上レリ。

五、耕地ノ被害狀況

耕地關係被害ハ殆ンド全縣下ニ互リタルモ、就中、東、西白杵郡ノ山間部ニ於ケル流域ニ於テ被害甚シ。河川ノ氾濫ニ依ル耕地ノ被害比較的少カリシヲ以テ、集團的被害少ク、主トシテ點在セル被害ナリ、仍テ總體的ニ於テモ耕地ノ被害少キヲ得タリ。耕地ノ流失埋没百三十町五反、被害額十八萬二百圓、其ノ他公共施設タル農道、水路、井堰等十八萬二千六

百二十圓、合計九十六萬二千八百二十圓ニ達セリ。

六、農作物被害ノ狀況

本縣ノ主要農作物タル稻作ハ、大體ニ於テ順調ナル天候ニ恵マレ、農家並一般縣民ノ努力ト相俟ツテ作柄稍々良好ノ成績ヲ收メ來レルモ、今次ノ風水害甚シク、水稻ノ流失埋没五十町、浸水五千町、倒伏二千町ニシテ、其ノ被害程度ハ水稻ニ於テ七分（五萬四千餘石減收）、陸稻ニ於テ九分（六千五百餘石減收）、其ノ他農作物ニ於テ蕎麥五割、玉蜀黍一割五分、甘藷三分ノ被害ヲ見、農作物被害總額ニ於テ五百六萬七千餘圓ニ及ベリ。

七、林業被害ノ狀況

林業關係ニ於ケル被害ハ殆ンド全縣下ニ及ビ、林地、林道及炭窯ノ缺潰並ニ木炭、木材ノ浸水、流失等ノ被害總額二百二十六萬八千餘圓ニ達シタリ、即チ崩壊ニ依ルモノ林地二百八十町、林道九千六百六十七米、炭窯千四百一基ニシテ其ノ他木材ノ流失十五萬六千三十五石、木炭ノ浸水流失六萬三千百十五俵等其ノ主ナルモノナリ。

八、蠶絲被害ノ狀況

十月一日暴風雨當時ニ於ケル本縣下ノ蠶況ハ晚秋蠶五齡四日目及至上簇期ニシテ桑葉被害五十四萬七千餘貫、其ノ價額十萬六千餘圓ニシテ桑葉ノ被害ニ依リ蠶兒放棄ノ止ムナキニ至リタルモノ四千九百五十二瓦其ノ被害額一萬一千八百餘圓ニ及ベリ。

九、水産業被害狀況

本縣ノ漁業根據地ハ、細島、土々呂ノ兩港ヲ除キ南北ニ縱軸ヲ有スル港灣多キ爲メ、今次ノ暴風雨ニ依リ漁船漁港船溜及網干場等ニ使用セル埋立地等ノ被害甚大ナルモノアリ、特ニ漁船ノ破損、流失セルハ「マニラローブ」其ノ他ノ網類ノ不足ト、古資材ヲ使用セシモノ多カリシ爲、錨定不充分ナリシノミナラズ充分ナル應急ノ處置不可能ナリシニ依ルモノナリ。

今次ノ被害總額ハ二十三萬餘圓ニ達シ金額ハ少ナルモ三十六軒ノ石油類ヲ流失シタルハ、現下石油類ノ規正強化セラレタル際、漁業上ノ支障大ナルモノアリテ誠ニ遺憾トスルトコロナリ。

十、工場鑛山被害狀況

工場、事業場、工事場ニ於ケル被害ハ縣北、特ニ延岡市、東、西臼杵郡方面ニ於テ熾烈ニシテ西臼杵郡見立鑛山ノ八百五十萬圓ヲ筆頭ニ、日本窒素火藥延岡工場、楨峰鑛山及熊谷組、星山鑛工發電工事場等實ニ被害甚大ナルモノアリ、其ノ被害總額九百二十一萬五千餘圓ニ及ベリ。

第二 風水害ニ伴フ被害調

一、被害高一覽表

種別	金額
家屋	四一四、二〇三圓
土地	二、五五七、四二一
耕作地	九六二、八二〇
農作物	五、〇六七、二二二
林業	二、二六八、四九〇
水産業	二、三二一、七二一
工場	九、二二五、四〇〇
合計	二〇、七二七、二六七

二、人家被害調

郡市名	人			家					棟		計	報告額	
	死	傷	明不方行	潰全	潰半	流失	床上	床下	潰全	潰半			
宮崎市	—	—	—	—	—	—	—	—	—	—	—	—	—
都城市	—	—	—	—	—	—	—	—	—	—	—	—	—
延岡市	—	—	—	—	—	—	—	—	—	—	—	—	—
宮崎郡	—	—	—	—	—	—	—	—	—	—	—	—	—
南那珂郡	—	—	—	—	—	—	—	—	—	—	—	—	—
北諸縣郡	—	—	—	—	—	—	—	—	—	—	—	—	—
西諸縣郡	—	—	—	—	—	—	—	—	—	—	—	—	—
東諸縣郡	—	—	—	—	—	—	—	—	—	—	—	—	—
兒湯郡	—	—	—	—	—	—	—	—	—	—	—	—	—
東白杵郡	—	—	—	—	—	—	—	—	—	—	—	—	—
西白杵郡	—	—	—	—	—	—	—	—	—	—	—	—	—
計	—	—	—	—	—	—	—	—	—	—	—	—	—

三、土木關係被害調

郡市名	道		橋		梁		河川		港灣		砂防		計
	箇所	金額	箇所	金額	箇所	金額	箇所	金額	箇所	金額	箇所	金額	
宮崎市	—	—	—	—	—	—	—	—	—	—	—	—	—
都城市	—	—	—	—	—	—	—	—	—	—	—	—	—
延岡市	—	—	—	—	—	—	—	—	—	—	—	—	—
宮崎郡	—	—	—	—	—	—	—	—	—	—	—	—	—
南那珂郡	—	—	—	—	—	—	—	—	—	—	—	—	—
北諸縣郡	—	—	—	—	—	—	—	—	—	—	—	—	—
西諸縣郡	—	—	—	—	—	—	—	—	—	—	—	—	—
東諸縣郡	—	—	—	—	—	—	—	—	—	—	—	—	—
兒湯郡	—	—	—	—	—	—	—	—	—	—	—	—	—
東白杵郡	—	—	—	—	—	—	—	—	—	—	—	—	—
西白杵郡	—	—	—	—	—	—	—	—	—	—	—	—	—
計	—	—	—	—	—	—	—	—	—	—	—	—	—

四、耕地關係被害調

郡市別	面積	金額	延長	金額	延長	金額	數量	金額	其他	金額合計
都城市	1,200	1,200	10	100	10	1,000	1	100		1,200
延岡市	1,000	1,000	10	100	10	1,000	1	100		1,000
宮崎郡	1,200	1,200	10	100	10	1,000	1	100		1,200
南那珂郡	1,000	1,000	10	100	10	1,000	1	100		1,000
北諸縣郡	1,000	1,000	10	100	10	1,000	1	100		1,000
西諸縣郡	1,000	1,000	10	100	10	1,000	1	100		1,000
東諸縣郡	1,000	1,000	10	100	10	1,000	1	100		1,000
兒湯郡	1,000	1,000	10	100	10	1,000	1	100		1,000
東白杵郡	1,000	1,000	10	100	10	1,000	1	100		1,000
西白杵郡	1,000	1,000	10	100	10	1,000	1	100		1,000
計	10,000	10,000	100	1,000	100	10,000	10	1,000		10,000

五、農作物被害調

種別	被害面積	減收量	同上	價額	備考
稻	1,200	1,200	10	1,000	
陸稻	1,000	1,000	10	1,000	
粟	1,000	1,000	10	1,000	
稗	1,000	1,000	10	1,000	
黍	1,000	1,000	10	1,000	
麥	1,000	1,000	10	1,000	
大豆	1,000	1,000	10	1,000	
小豆	1,000	1,000	10	1,000	
甘藷	1,000	1,000	10	1,000	
桑	1,000	1,000	10	1,000	
芋	1,000	1,000	10	1,000	
甘藷	1,000	1,000	10	1,000	
麻	1,000	1,000	10	1,000	
菜	1,000	1,000	10	1,000	
根類	1,000	1,000	10	1,000	
果實	1,000	1,000	10	1,000	
計	10,000	10,000	100	10,000	

一、水稻被害状況調査表

郡市名	面積	被害面積				被害見込額		被害ナキ場合ニ於ケル豫想收穫量	同ニ對スル歩合
		總數	七割以上	五割以上	三割以上	減收見込量	同上ニ對スル見積價額		
西白杵郡	11,000反	1,000反	—	—	—	11,000石	11,000石	100%	
東白杵郡	11,000反	1,000反	—	—	—	11,000石	11,000石	100%	
兒湯郡	11,000反	1,000反	—	—	—	11,000石	11,000石	100%	
東諸縣郡	11,000反	1,000反	—	—	—	11,000石	11,000石	100%	
西諸縣郡	11,000反	1,000反	—	—	—	11,000石	11,000石	100%	
北諸縣郡	11,000反	1,000反	—	—	—	11,000石	11,000石	100%	
南那珂郡	11,000反	1,000反	—	—	—	11,000石	11,000石	100%	
宮崎郡	11,000反	1,000反	—	—	—	11,000石	11,000石	100%	
延岡市	11,000反	1,000反	—	—	—	11,000石	11,000石	100%	
都城市	11,000反	1,000反	—	—	—	11,000石	11,000石	100%	
宮崎市	11,000反	1,000反	—	—	—	11,000石	11,000石	100%	
總數	110,000反	11,000反	—	—	—	110,000石	110,000石	100%	

二、陸稻被害状況調査表

郡市名	面積	被害面積				被害見込額		被害ナキ場合ニ於ケル豫想收穫量	同ニ對スル歩合
		總數	七割以上	五割以上	三割以上	減收見込量	同上ニ對スル見積價額		
西白杵郡	11,000反	1,000反	—	—	—	11,000石	11,000石	100%	
東白杵郡	11,000反	1,000反	—	—	—	11,000石	11,000石	100%	
兒湯郡	11,000反	1,000反	—	—	—	11,000石	11,000石	100%	
東諸縣郡	11,000反	1,000反	—	—	—	11,000石	11,000石	100%	
西諸縣郡	11,000反	1,000反	—	—	—	11,000石	11,000石	100%	
北諸縣郡	11,000反	1,000反	—	—	—	11,000石	11,000石	100%	
南那珂郡	11,000反	1,000反	—	—	—	11,000石	11,000石	100%	
宮崎郡	11,000反	1,000反	—	—	—	11,000石	11,000石	100%	
延岡市	11,000反	1,000反	—	—	—	11,000石	11,000石	100%	
都城市	11,000反	1,000反	—	—	—	11,000石	11,000石	100%	
宮崎市	11,000反	1,000反	—	—	—	11,000石	11,000石	100%	
總數	110,000反	11,000反	—	—	—	110,000石	110,000石	100%	

三、食用農作物被害價額調査表

郡市名種別	被害價額									
	粟	稗	玉蜀黍	蕎麥	麥	大豆	小豆	甘藷	計	果
總價額	10,000	1,000	20,000	11,000	11,000	15,000	10,000	11,000	10,000	110,000
宮崎市	—	—	—	500	1,000	—	—	—	—	500
都城市	—	—	—	—	—	—	—	—	—	—
延岡市	—	—	—	—	1,000	—	—	—	—	1,000
宮崎郡	—	—	—	—	—	—	—	—	—	—
南那珂郡	—	—	—	—	—	—	—	—	—	—
北諸縣郡	—	—	—	—	—	—	—	—	—	—
西諸縣郡	—	—	—	—	—	—	—	—	—	—
東諸縣郡	—	—	—	—	—	—	—	—	—	—
兒湯郡	—	—	—	—	—	—	—	—	—	—
東臼杵郡	—	—	—	—	—	—	—	—	—	—
西臼杵郡	—	—	—	—	—	—	—	—	—	—

四、工藝農作物及大根、蔬菜類、果實被害價額調査表

市郡名種別	工藝農作物					大根	蔬菜類	果實
	桑	葉	芋	麻	甘藷			
總價額	10,000	10,000	10,000	10,000	10,000	10,000	10,000	10,000
宮崎市	—	—	—	—	—	—	—	—
都城市	—	—	—	—	—	—	—	—
延岡市	—	—	—	—	—	—	—	—
宮崎郡	—	—	—	—	—	—	—	—
南那珂郡	—	—	—	—	—	—	—	—
北諸縣郡	—	—	—	—	—	—	—	—
西諸縣郡	—	—	—	—	—	—	—	—
東諸縣郡	—	—	—	—	—	—	—	—
兒湯郡	—	—	—	—	—	—	—	—
東臼杵郡	—	—	—	—	—	—	—	—
西臼杵郡	—	—	—	—	—	—	—	—

六、林業關係被害調

郡市別	山地崩壊		林道		炭		木炭		木炭(浸水)		木炭置場		作業道		海岸砂防		被害總計
	面積	被害額	延長	被害額	數量	被害額	數量	被害額	數量	被害額	棟數	被害額	延長	被害額	面積	被害額	
宮崎	7,700	1,000	1,000	1,000	1,000	1,000	1,000	1,000	1,000	1,000	1,000	1,000	1,000	1,000	1,000	1,000	1,000
南那珂	7,700	1,000	1,000	1,000	1,000	1,000	1,000	1,000	1,000	1,000	1,000	1,000	1,000	1,000	1,000	1,000	1,000
北諸縣	7,700	1,000	1,000	1,000	1,000	1,000	1,000	1,000	1,000	1,000	1,000	1,000	1,000	1,000	1,000	1,000	1,000
西諸縣	7,700	1,000	1,000	1,000	1,000	1,000	1,000	1,000	1,000	1,000	1,000	1,000	1,000	1,000	1,000	1,000	1,000
東諸縣	7,700	1,000	1,000	1,000	1,000	1,000	1,000	1,000	1,000	1,000	1,000	1,000	1,000	1,000	1,000	1,000	1,000
兒湯郡	7,700	1,000	1,000	1,000	1,000	1,000	1,000	1,000	1,000	1,000	1,000	1,000	1,000	1,000	1,000	1,000	1,000
東白杵郡	7,700	1,000	1,000	1,000	1,000	1,000	1,000	1,000	1,000	1,000	1,000	1,000	1,000	1,000	1,000	1,000	1,000
西白杵郡	7,700	1,000	1,000	1,000	1,000	1,000	1,000	1,000	1,000	1,000	1,000	1,000	1,000	1,000	1,000	1,000	1,000
宮崎市	7,700	1,000	1,000	1,000	1,000	1,000	1,000	1,000	1,000	1,000	1,000	1,000	1,000	1,000	1,000	1,000	1,000
延岡市	7,700	1,000	1,000	1,000	1,000	1,000	1,000	1,000	1,000	1,000	1,000	1,000	1,000	1,000	1,000	1,000	1,000
都城	7,700	1,000	1,000	1,000	1,000	1,000	1,000	1,000	1,000	1,000	1,000	1,000	1,000	1,000	1,000	1,000	1,000
合計	7,700	1,000	1,000	1,000	1,000	1,000	1,000	1,000	1,000	1,000	1,000	1,000	1,000	1,000	1,000	1,000	1,000

七、水産關係被害調

郡市別	共同施設船溜		漁船		漁具船具		加工場		其ノ他		合計	
	件數	金額	件數	金額	件數	金額	件數	金額	件數	金額	件數	金額
宮崎市	1	100	1	100	1	100	1	100	1	100	1	100
延岡市	1	100	1	100	1	100	1	100	1	100	1	100
都城	1	100	1	100	1	100	1	100	1	100	1	100
宮崎郡	1	100	1	100	1	100	1	100	1	100	1	100
南那珂郡	1	100	1	100	1	100	1	100	1	100	1	100
兒湯郡	1	100	1	100	1	100	1	100	1	100	1	100
東白杵郡	1	100	1	100	1	100	1	100	1	100	1	100
計	6	600	6	600	6	600	6	600	6	600	6	600

備考

- (1) 前表中ノ「其ノ他」ハ石油其ノ他ノ購買品、個人所有ノ漁業用倉庫、漁獲物、養殖場
- (2) 宮崎縣水産試験場指導船ノ破損 一、〇〇〇圓
- (3) 西白杵郡七折村見立嶺山ノ廢水沈澱地堰堤ノ決潰ニ依ル五ヶ瀬川筋ノ水族ニ對スル被害甚大ナルベキモ數字のハ不明

(4) 調査表中ニ含マレタル水産用動要資材ノ損害左ノ如シ

- (イ) 石 油 類 三六軒
- (ロ) マニラロープ 一、二三〇貫
- (ハ) 本 目 網 九〇〇貫
- (ニ) 蛙 又 網 五〇〇貫
- (ホ) 緞 網 七〇貫

計

- 三、三七六圓 {重油三五軒、燈輕油〇、二軒}
- 四、〇四五圓 {潤滑油〇八軒}
- 一三、七六〇圓
- 六、六〇〇圓
- 一、四〇〇圓
- 二九、一八一圓

(5) 船 溜 關 係

- (イ) 大 堂 津 港
- (ロ) 都 農 港
- (ハ) 島 野 浦 港

- 五、二五〇圓
- 四、〇〇〇圓
- 二〇、〇〇〇圓

以上

八、工場鋼山關係被害調

一、健康保險及職員健康保險法適用工場、事業所

所在地	工場事業場名	被害額	被害ノ重ナルモノ
宮崎市	日本竹織工場	一五、〇〇〇圓	工場、附屬建物ノ一部破壊破損
同	高千穂製作所	三、〇〇〇圓	同 右
同	郡是製糸工場	三、〇〇〇圓	食堂、曬乾燥場破損
同	間野鐵工所	六、〇〇〇圓	製品、浸水、物原料流失、藥品並型不用トナリタルモノ等
同	日室火藥延岡工場	五〇、〇〇〇圓	火藥原料、浸水(全倉庫ニ及ブ)
同	延岡ガス會社	一〇、〇〇〇圓	ガス發生、龜裂
同	東臼杵郡北方村 榎峰鑛山	一〇〇、〇〇〇圓	吊橋流失、水タンク破損發電所ノ停止
同	同 岩戸村 見立鑛山	一、〇〇〇圓	ダム崩壊流失家屋三五戸同死傷一七名
同	兒湯郡妻町 中下澁粉工場	一、〇〇〇圓	倉庫一棟倒壊
同	同 高鍋町 鐵興社	三、〇〇〇圓	全工場浸水ニ因ル運轉停止、自轉車置場一棟倒壊、機械破損原料材
同	其ノ他工場	三、〇〇〇圓	料製品ノ損害
計		二〇〇、〇〇〇圓	

二、勞災適用工事場被害狀況

所在地	名稱	被害額	被害ノ重ナルモノ
兒湯郡木城村	熊谷組	六三、〇〇〇圓	型枠レール鐵管流失、モーター損失、吊橋流失、土砂流失、石積ニ 、〇〇〇圓平米輕便索道流失、加空式索道モーター損傷、發電所足場流 失砂利採取船損傷等

第三 應 急 對 策

一、二、合計	計	九、三、四、〇〇	
	兒湯郡西米良村 西臼杵郡七折村	西松組村所發電工事場 星山鐵工發電工事場	社宅一部流失、モーター浸水、諸材料(主ニ木材)流失 人夫小屋二五(二五〇坪)、倉庫(五〇坪)倒壊、吊橋四ヶ所流失、 ター一六臺流失、機械類ノ流失、鐵塔倒壊、ロイ十一本切斷
		二、〇〇〇 三〇〇,〇〇〇 三、六、〇〇〇	

一、被害者調査

暴風雨ノ被害者ニ對スル御内帑金御下賜ニ當リテハ之ガ萬全ヲ期スル爲直ニ各市町村長宛被害者調査方ニ付之ガ遺漏ナキヲ期シ嚴重ナル措置ヲ構ズベク通牒ヲ發シタリ

二、應急救護ノ狀況

一、防疫

颱風襲來ト共ニ縣下各地ニ被害者續出シ加フルニ上水道ノ設備ナキ浸水家屋ノ井水ハ其ノ儘使用ニ適セザルモノ多キヲ以テ縣ニ於テハ、濟生會並ニ赤十字社等ト連絡ヲ採リ救護班ヲ延岡、高鍋、妻、岩戸(見立嶺山)、都城ノ五方面へ、井水消毒班ヲ延岡、妻、高鍋、高岡、都城、木花(赤江町附近) 飢肥、福島ノ八方面ニ急派シ被害者ノ救護ニ任ゼシムルト共ニ爾後ニ於ケル悪疫發生ノ豫防方法ヲ講ジ更ニ萬全ヲ期スル爲メ縣民ニ對シ清潔方ノ勵行ヲ督勵シ遺憾ナキヲ期シタリ

二、救護

(イ) 市町村長ニ對スル措置

一日午後不取敢罹災救助並軍人ノ遺族家族ノ援護及救護法母子保護法等ニ依ル救護ニ付之ガ遺憾ナキ様指示ス

(ロ) 被害狀況視察救護指導措置

被害狀況調査並ニ救護指導ノ爲係員ヲ都城市、延岡市、高城町、高鍋町、富島町、妻町方面へ派遣ス

(ハ) 救護班ノ派遣

西臼杵郡岩戸村見立鑛業所ノダム缺潰、死傷者及倒壊家屋多數ノ報ニ接スルヤ直ニ濟生會延岡病院ニ救護班編成方ヲ命ジ係員引率ノ下ニ現場ニ急行被害者ノ救護ニ當ラシメタリ

(ニ) 緊急焚出狀況

延岡市	延三、四四二名	(六石二斗五升)	六ヶ所
都城	同	四〇〇名	一ヶ所
高鍋町	同	二〇〇名	一ヶ所
妻町	同	二、五〇〇名	五ヶ所

(ホ) 罹災者救護法ニ依ル救助ニ付テハ直ニ其ノ該當者ニ付申請方指示

三、土木關係應急對策

最モ急施ヲ要スルモノハ決潰埋没等ニ因ル交通杜絶箇所ノ交通ヲ再開スル爲ノ道路應急工事及橋梁流失箇所ノ假施設ナルニ依リ縣ノ工作物ニ付テハ重要ナル箇所ヨリ順次施工ニ着手シ可及的速カニ完了スヘク努力中ニシテ渡船又ハ假橋ヲ架設中ナリ、市町村ノ施設ニ付テハ夫々各管理者ニ於テ適當ニ措置スル様指導セリ

四、耕地關係應急對策

今次ノ災害ハ水田ノ落水後ナリシ爲、井堰水路等ノ破損ケ所ニ於テモ直ニ通水ノ必要アル箇所少ク急速ニ復舊ヲ要スル箇所ノミ應急工事ヲ行ヒ其他ノ被害箇所ニ付テハ被害ノ擴大ヲ防止スル程度ノ應急工事ヲ爲シ本工事ハ國庫補助ト相俟テ

施行ノ計畫ナリ

耕地ノ被害部分中裏作可能地ニ於テハ極力復舊ヲ速ナラシメ本秋裏作付面積ノ増加ヲ計ル計畫ナリ

五、農產物關係應急對策

颱風ノ襲來ヲ受クルヤ縣ハ直ニ各都市農會ト連絡シ被害ノ實情ヲ調査スルト共ニ、左ノ如キ應急指導ヲ講ジ以テ被害ノ輕減並ニ之ガ復舊ニ努メタリ

- (一) 埋没セル農作物ハ出來ル丈ケ速カニ掘出シ結束スルコト
- (二) 浸、冠水セル農作物ハ速カニ排水スル様適宜ノ處理ヲ講ズルコト
- (三) 冠水セル水稻ハ落水期ニ穂及莖葉ノ泥ヲ洗ヒ落スコト
- (四) 倒伏セル水稻ハ速カニ落水セシメ、穂ノ地面又ハ水ニ接スルモノハ靜カニ起シテ結束スルコト
- (五) 一般ニ成熟期ニ入レル水陸稻ハ速カニ收穫スルコト
- (六) 颱風後ハ田圃ヲヨク見廻リ病害虫ノ發生ヲ調査シ機宜ノ處置ヲ講ズルコト
- (七) 十數時間以上浸水セル甘藷ハ速カニ收穫シ切干トナスコト
- (八) 大根、菜類ハ稀薄ナル追肥ヲナシ土寄せスルコト
- (九) 菜種苗、及蔬菜類ニシテ播種直後ニ颱風ヲ受ケ被害激甚ノモノハ蒔キ直シヲ行フコト
- (十) 倒伏甚シキ苧麻ハ速カニ收穫スルコト

六、蠶絲關係應急對策

二八

蠶絲關係被害應急對策トシテ左ノ通應急措置ヲ講ズベク關係方面ヘ指示ス

- 1、蠶兒ノ放棄ニ對シテハ速ニ全國養蠶業組合聯合會ニ災害ニ依ル蠶種補償申請ヲナスコト
- 2、暴風雨當時ハ晚秋蠶上蔭間際ニシテ大部分ノ桑葉ハ摘採シ居リタルモ殘桑ノ摘葉ハ充分吟味シ泥桑等ハ洗滌シ良桑給與ニ努ムルコト
- 3、損傷枝並ニ細條ハ速ニ間引スルコト
- 4、流失又ハ埋沒桑園ニシテ麥等ノ食糧農作物ノ栽培可能地ハ之ヲ整理轉作ニ充當シ又ハ冬季改植ヲ行フコト

七、水產關係應急對策

今般ノ颱風襲來ニ際シ講シタル應急對策左ノ如シ

- 1、九月三十日午前十時頃天候惡化ノ兆ヲ認メタルヲ以テ宮崎測候所ト連絡シ南大東島南方ヨリ北上シツ、アル颱風ニ對シ其ノ進路ヲ注視セリ
- 2、九月三十日午後三時颱風ハ九州西部ヲ從斷北上スル見込ナルノ報ヲ得テ颱風通過後西ノ強風ニ依リ被害アリト想像セラル、東臼杵郡南浦村島野浦方面ヲ警戒ス
- 3、十月一日午前中南寄ノ大暴風雨トナリシモ午後ニ到リ急ニ平隱化シ颱風通過ノ報ヲ得タルト共ニ午後六時頃各河川ハ大増水スベシトノ警報ヲ得テ都城方面養魚業者ニ出水ニ對スル警戒方ヲ通知ス
同日ハ電信電話不通ノ個所多キヲ以テ直ニ被害報告調査書ヲ郵送ス

- 4、十月二日午前門川町ノ水產關係ノ被害甚大ナルノ報ヲ得テ直ニ係員ヲ現地ニ出張セシメテ調査ヲ行ハシム。水產試驗場ヨリ油津港ノ漁船被害甚大ナルノ報告ニ接シ直ニ漁船保險組合ヲシテ填補方ヲ研究セシム
- 5、十月三日家屋並ニ水產加工場、倉庫ノ被害甚大ナルモノアルノ見込ヲ得テ此ガ復舊用資材特ニ釘類ノ配給ニ對スル手配ヲ行ヘリ

6、應急對策トシテ

- (イ) 大破損ヲ被リタル漁船ノ沈没ヲ防止スル爲メ機關ノ取揚ゲヲ行ハシムルト同時ニ漁船保險組合ヨリ救助費ヲ填補セシメタリ
- (ロ) 重要漁業用資材ノ流失セルヲ以テ石油類、マニラロープ、綱、漁網類ノ特別配給方ヲ農林省資材部長ニ電報ヲ以テ要望セリ
- (ハ) 共同施設ノ被害大ナルヲ以テ之ガ復舊助成方ヲ水產局長ニ要望セリ

八、工場鑛山關係應急對策

被害地域ニ於ケル被保險者及世帯員ノ號生狀態ニ鑑ミ健康診斷並救急藥ノ配給等ヲ實施シ防疫ニ努メタリ

九、物資配給應急對策(釘、針金)

今回縣下全般ニ涉ル暴風雨ニ因ル災害復舊ニ必要ナル資材ノ需要量ハ通信機關杜絶シ詳細不明ナリシタメ應急措置トシテ切符未引換ニ屬スル縣内在庫量ノ内釘二二九樽、針金一二九ヲ各市町村經由配給シ之ガ復舊ニ當ツルコト、シ十月三日

一切ノ手配ヲ終了シタリ、尙ホ九月十日一般需要トシテ各市町村ニ配給シタル釘三三九樽、針金一二六丸モ今回ノ災害ト前後シ夫々着荷シタルニ付之モ亦災害復舊用ニ振當ツルコトヲ得タルモ右數量ニテハ全般ニ渉ル復舊ハ困難ナルヲ以テ其後續々之ニ要スル資材ノ追加配給申請ヲ受理シタリ

第四 復 舊 對 策

一、土木關係復舊對策

今回ノ暴風雨ニ因ル土木關係被害ノ復舊費ハ前述ノ如ク二百五十五萬七千餘圓ノ多額ニ上リ到底地方費ノミヲ以テ復舊シ難シ仍テ國庫補助ノ資格アルモノニ付テハ補助ヲ仰ギ出來得ル限リ急速ニ復舊セントス

土木事業復舊費經費見込額調

工事種類	復舊費總額	財源	
		同上	縣費負擔額
道路	六八六、五六六	六割三分	四九三、四三六
橋梁	四〇三、七六八	六割三分	二四四、一四三
河川	九〇五、八三五	六割三分	五七九、一七三
港灣	一〇、〇〇〇	六割三分	一三、一三四
砂防	一一、〇〇〇	六割三分	四、七三三
計	二、〇七、四三二		一、一三四、五九九
市町村補助工事	五九、九三三		—
合計	二、五七、三六五		一、一三四、五九九

說明

一、復舊費總額ハ縣單獨負擔工事總額五〇三、七九五圓ヲ含ム

土木關係災害復舊見込費參考表

種別	國庫補助見込工事		復舊工事		急施工事		合計
	箇所數	金額	箇所數	金額	箇所數	金額	
道	二六	三三,九六〇	三七	一四,三七七	九七	三〇,二二五	内未成 六六,一八五
橋	二六	一七,一八〇	三三	一〇,〇三三	三三	三三,七一九	内未成 三〇,八二〇
河	一	一〇,〇〇〇	二	五,一〇〇	三	一五,一〇〇	内未成 一〇,〇〇〇
港	一	一〇,〇〇〇	一	一〇,〇〇〇	一	一〇,〇〇〇	内未成 一〇,〇〇〇
砂防	三	一一,〇〇〇	三	一一,〇〇〇	三	一一,〇〇〇	内未成 一一,〇〇〇
計	六四	七二,一四〇	七三	四〇,三三〇	一〇一	一一二,四七〇	内未成 一〇,〇〇〇
市町村補助工事	八	一〇,〇〇〇	一	一〇,〇〇〇	一	一〇,〇〇〇	内未成 一〇,〇〇〇
合計	七二	八二,一四〇	七四	五〇,三三〇	一〇二	一二二,四七〇	内未成 二〇,〇〇〇

一、耕地關係復舊對策

被害地ノ復舊ニ付テハ被害農家ノ自力ニテハ到底之ガ完成ヲ期スル事能ハザルヲ以テ國庫補助ノ申請ヲナシ國庫補助ト相俟テ復舊ノ目的ヲ達セシメントス

復舊計畫書

區分	數量	事業費	國庫補助要望額		縣費負擔		地元負擔	
			補助率	補助額	割合	金額	割合	金額
復舊事業費	一、三三三反	六三,三六〇	—	六〇,〇〇〇	—	—	—	六三,三六〇
耕地	一、三三三反	一六,三三〇	二分ノ一	八,一六五	—	—	二分ノ一	八,一六五
公共施設	一、二八ヶ所	七五,七〇〇	三分ノ二	五〇,四六六	—	—	三分ノ一	二五,二三三
農道	二、二六區間	三〇,〇〇〇	三分ノ二	一五,〇〇〇	—	—	三分ノ一	一五,〇〇〇
水路	一九、五七七	三六,八〇〇	三分ノ二	一八,四〇〇	—	—	三分ノ一	一八,四〇〇
井堰其他	二、八ヶ所	四三,〇〇〇	三分ノ二	二八,〇〇〇	三分ノ一	一四,〇〇〇	三分ノ一	一四,〇〇〇
設備費	—	四七,〇〇〇	三分ノ二	一五,六六六	—	—	—	一五,六六六
合計	三、〇六三反	二〇一,一六〇	—	一七三,九三三	—	一七三,九三三	—	二〇一,一六〇

三、林業關係復舊對策

一、林地ノ復舊

民有林野ノ崩壊地見込面積二百八十町ノ内要復舊面積ハ二百四十五町ニシテ之ニ要スル復舊費ハ五十九萬八千八百圓ノ見込ナリ、而シテ本經費ニ付テハ國庫ノ助成ヲ仰ギ縣營ヲ以テ施行シ之ガ復舊ヲ圖ラントス

二、林道ノ復舊

林道ノ被害額ハ八萬八千五百二十一圓ニシテ内縣營ニ屬スルモノ三萬二千八百五圓、市町村(森林組合)營ニ屬スルモノ五萬五千七百十六圓ナリ
本件復舊ニ付テハ國庫助成ヲ仰ギ市町村營(森林組合ヲ含ム)ニ對シテハ復舊ニ要スル經費ノ五割ヲ補助セントス

三、炭窯ノ復舊

炭窯ノ被害ハ總數千四百一基ニシテ其ノ被害額ハ十二萬一千六百四十七圓ナリ、殊ニ本件ハ木炭ノ生産擴充上極メテ緊要ナル事項ニ屬シ且多額ノ經費ヲ要スルヲ以テ國庫ノ助成ヲ仰ギ之ガ復舊ヲ圖ラントス

四、簡易木炭置場及同運搬設備ノ復舊

簡易木炭置場並ニ同運搬設備ノ被害總額ハ十一萬八千七百三十三圓ニシテ之ガ復舊ハ木炭増産上緊急ヲ要スルニ付速ニ國庫ノ助成ヲ仰ギ之ガ復舊ヲ圖ラントス

五、海岸砂防造林ノ復舊

海岸砂防造林地ニシテ缺潰埋没セルモノ約二十一町步ニシテ此ノ被害額七千三百圓ナリ
而シテ埋没セルモノニ付テハ目下之ガ復舊作業實施中ニシテ此ノ復舊費一千五百圓ヲ要スル見込ナリ

林業復舊經費見込額調

事業名	復舊費	内				個人負擔
		國庫補助見込	縣費負擔	市町村負擔	組合負擔	
荒廢林地復舊費	五九、八〇〇	三九、八〇〇	一九、九〇〇	—	—	—
林道復舊費	一一、〇〇〇	—	—	—	—	—
炭窯復舊費	一一、〇〇〇	—	—	—	—	—
簡易木炭置場復舊費	一三、〇〇〇	—	—	—	—	—
簡易運搬設備復舊費	一三、〇〇〇	—	—	—	—	—
海岸砂防造林復舊費	一〇〇	—	—	—	—	—
計	九五、九〇〇	三九、八〇〇	一九、九〇〇	—	—	—

林業復舊經費見込額調參考表

工事種別	復舊費	上				内		其他
		國庫補助見込	補助ノ割合	縣費負擔	市町村負擔	其		
荒廢林地復舊	五九、八〇〇	三九、八〇〇	三分ノ二	一九、九〇〇	—	—	—	
林道復舊	(縣) 一一、〇〇〇 (補) 〇	—	三分ノ一	—	—	—	—	
炭窯復舊	一一、〇〇〇	—	四分ノ一	—	—	—	—	
簡易木炭置場復舊	一三、〇〇〇	—	三分ノ一	—	—	—	—	
簡易運搬設備復舊	一三、〇〇〇	—	四分ノ一	—	—	—	—	
海岸砂防造林復舊	一〇〇	—	—	—	—	—	—	
計	九五、九〇〇	三九、八〇〇	—	一九、九〇〇	—	—	—	

四、水産關係復舊對策

- 一、漁業組合事務所等團體建設物ノ被害ハ少額ニ止マリタルモ他ノ共同施設タル網干場埋立地、餌料蓄養場ノ護岸等ノ被害甚大ナルモノアルヲ以テ此際政府ノ助成ヲ得テ之ガ復舊ヲ圖ルヲ最モ適當ト認メラル、モ現下資材ノ規正強化ニ依リ漁業經營ハ著シキ抑壓ヲ受ケ漁業組合ノ經營モ又困難ナル際ニ付是非本省ノ助成ヲ得ルコトトシ若シ助成金ノ交付困難ナル場合ハ復舊資材ヲ優先的ニ得セシメ預金部普通地方資金ノ融通斡旋ト相俟ツテ之ガ復舊ヲ圖ラントス
- 二、漁船ノ被害極メテ甚大ナルモノアルモ之ガ復舊ニ對シテハ政府ノ助成金交付ハ困難ナルモノト思惟セララル、ヲ以テ所屬漁業組合ニ對シ預金部普通地方資金ノ融通ヲ斡旋シ組合ヲ通シ之ガ復舊ヲ圖ルカ又ハ水産獎勵金ノ貸付等ニ依リ復舊ヲ圖ラントスルノ外修理用資材入手ノ容易ナラシムルノ必要アリ特ニ漁業用資材ノ逼迫ニ依リ無動力船ニ依ル漁業ニ轉換セシメツ、アル際流失セル小舟ハ速カナル資材配給ヲ得テ復舊ヲ圖ラントス
尙漁船保險制度ノ活用ニ依リ組合未加入漁船ニ付テハ一段ト加入勸誘ヲ爲スノ要アルモノト認ム
- 三、漁具、船具、水産物加工場等ノ被害ハ私有物ナル爲政府ノ助成困難ナリト思料セララル、モ之等ハ何レモ水産物確保上急速ナル復舊ヲ要スルモノナルヲ以テ此際政府ニ對シ資材ノ増加配給ヲ要求セントス、特ニマニラローブ等船ノ錨定ニ必要不可缺ノモノナレバ之ヲ至急補給セザル時ハ更ニ今回ヨリ大ナル災害ヲ招來スベキヲ以テ流失石油類ノ補給ト共ニ速カナル増配方ヲ要求セントス
- 四、増港及船溜、船揚場等ニ付テハ何レモ政府ノ助成ヲ得テ至急之ガ復舊ヲ圖ラントス

五、物資配給對策（釘、針金、鐵線、鐵鋼、セメント）

今回ノ暴風雨ニ因ル災害復舊ニ必要ナル資材ハ調査シタルニ別紙調書ノ通ニシテ夫々關係ノ向ニ對シ具申シ至急配給ヲ受ケ被害ノ程度ニ應ジ復舊用トシテ配給セントス

第五 本省ニ對スル要望事項

一、土木關係要望事項

國庫補助ノ資格アル橋梁中河川ノ狀況ニ依リ木橋ニテハ出水時維持シ難キモノハ永久的構造ニ改メタキ次第ナルモ鐵鋼入手ノ見込立タザルニ依リ已ムヲ得ズ下部ノミコンクリートノ永久的構造ニ復舊ノ積リナルニ付此ノ點十分御考慮ノ上縣財政ノ窮乏セル現狀ニ鑑ミ相當ノ國庫補助アランコトヲ望ム

二、耕地關係要望事項

本縣ハ昭和十一年以來毎年多額ノ災害ヲ被リ之ガ復舊費ノ負擔ハ被害農家ニ於テモ過重トナリ縣財政ニ於テモ高率ノ補助ヲナス餘裕ナキヲ以テ國庫ノ高率補助ヲ要望ス

三、林業關係要望事項

十月一日ノ風水害ニ依ル林業關係被害ハ別表ノ通ナルヲ以テ之ガ復舊ニ付テハ相當ノ國庫助成ヲ仰ガザレバ木炭及用材等ノ重要資材ノ生産確保上支障アリ依テ速ニ係官ヲ派遣セラレ之ガ實地調査ノ上國庫助成ノ途ヲ講セラレタシ尙本件ニ付テハ曩ニ山林局長、林政課長、林務課長、木炭第二課長宛電請シ置キタリ

四、水産關係要望事項

本國颱風災害ニ依リ最も被害甚大ナリシ油津町、門川町、南浦村島野浦、北浦村宮野浦等ノ實狀ヲ見ルニ漁港施設ノ未完成或ハ不完全及錨網タルマニラローブ類ノ不足ニ依ルモノ大ナルモノアリ、漁具其ノ他重要資材ノ流失、漁船流失破損多

キヲ以テ左記事項ヲ要望ス

- 1、油津港、門川漁港施設ノ補足完成ヲ圖ラレタキコト
- 2、島野浦漁港ノ速ナル完成ヲ圖ラレタキコト
- 3、マニラロープ類ノ特別配給ヲ受ケタキコト
- 4、重油、漁網類ノ増加配給、釘其他復舊資材ノ配給ヲ得タキコト
- 5、小舟建造ヲ速ニ承認セラレタキコト

五、社會事業關係要望事項

(イ) 軍事保護院援護局關係
軍人援護事項

軍人ノ遺族家族ニシテ罹災セルモノニ對シテハ不取敢軍事扶助法ニ依ル扶助ノ種類及程度ノ變更並ニ臨時生活扶助(金三十圓)ノ適用及軍人援護會ノ見舞金等ニヨリ援護方法ヲ講ジタルモ特ニ本省ニ於テ之等罹災者ニ見舞金贈與アラシコトヲ要望ス

本件ニ關スル罹災ノ程度及人員ニ關シテハ目下詳細調査中
(ロ) 厚生省生活局並商工省總務局關係

住宅ノ資金資材特別配給ニ關スル事項
災害ニヨリ倒壊、流失、半壊、家屋六九三戸ニ及ビ然モ特ニ住宅難ニ惱ミツ、アル延岡市ノ罹災大ナルニ鑑ミ之ガ住宅建築ヲナシ生活ノ安定及生産力擴充ノタメ別紙計畫書ノ通り要望ス

一、罹災住宅建設所要見込數調

建設豫定地	建設所要棟數	罹災戶數			罹災棟數		
		全潰	半潰	流失	全潰	半潰	流失
宮崎警察署管内	六	一	一	一	一	一	一
飯肥警察署管内	一	一	一	一	一	一	一
油津警察署管内	三	一	一	一	一	一	一
福島警察署管内	三	一	一	一	一	一	一
都城警察署管内	七	一	一	一	一	一	一
小林警察署管内	一	一	一	一	一	一	一
高岡警察署管内	六	一	一	一	一	一	一
妻警察署管内	五	一	一	一	一	一	一
高鍋警察署管内	五	一	一	一	一	一	一
富島警察署管内	四	一	一	一	一	一	一
延岡警察署管内	一四六	一〇	一〇	一〇	一〇	一〇	一〇
高千穂警察署管内	八	一	一	一	一	一	一
計	一三〇	一三	一三	一三	一三	一三	一三

二、世帯住宅建設計畫書 (住宅營團ノ様式ニ依ル)

世帯住宅	建設棟數	戸建別	延坪數	事業費總額	事業費支辨方法	
					預金部資金借入	其ノ他
甲型住宅	三〇	平家建	一五坪	三,〇〇〇	三,〇〇〇	—

乙型住宅	230	平家二戸建二二坪	2,310	2,310	1,120,000	2,310,000	1,120,000	1,120,000	1,120,000
計	230								

三 建築費調

世帯住宅	建築費	附屬設備費	事務費	敷地費	一坪當り建築費
甲型住宅	2,310,000	2,310,000			2,310,000
乙型住宅	2,010,000	2,010,000			2,010,000
計	4,320,000	4,320,000			4,320,000

四、所要資材數量調

區別	釘	鐵線	締付金物	牛田	電線	セメント	硝子
甲型 三、六〇〇坪	2,310	110	1,150,000	2,310	1,120,000	1,120,000	2,310
乙型 二、三〇〇坪	2,010	110	1,000,000	2,010	1,000,000	1,000,000	2,010
計	4,320	220	2,150,000	4,320	2,120,000	2,120,000	4,320

六、物資配給關係要望事項

(イ) 災害復舊用釘、針金、鐵線所要量調

被害區分	件數	被害延坪	所要數量			備考
			釘	針金	鐵線	
全潰家屋分	3,600	6,600坪	1,800	1,800	1,800	一棟平均二五坪トシ坪平均四〇〇トシテ算出セリ
中潰家屋分	3,200	3,200坪	1,600	1,600	1,600	一棟平均一二坪トシ 同前
流失家屋分	101	101坪	50	50	50	一棟平均二五坪トシ 同前
大破損家屋分	10,821	10,821坪	5,410	5,410	5,410	一棟平均一坪トシ 同前
耕地關係災害水路工事分	1	1坪	0.5	0.5	0.5	
耕地關係災害堰護岸工事分	1	1坪	0.5	0.5	0.5	
耕地關係災害井堰其ノ他分	1	1坪	0.5	0.5	0.5	
縣道決潰道路分	1	1坪	0.5	0.5	0.5	縣工事關係分
流失橋梁分	1	1坪	0.5	0.5	0.5	同
破損橋梁分	1	1坪	0.5	0.5	0.5	市町村工事關係分
流失及破損橋梁分	1	1坪	0.5	0.5	0.5	同
河川護岸及堤防決潰工事分	1	1坪	0.5	0.5	0.5	
港灣復舊工事分	1	1坪	0.5	0.5	0.5	
砂防復舊工事分	1	1坪	0.5	0.5	0.5	
林業關係木炭置場全潰分	1	1坪	0.5	0.5	0.5	一棟平均一五坪トシ一棟平均五貫トシテ計算セリ
炭窯屋根葺用分	1	1坪	0.5	0.5	0.5	一棟平均五坪トシ一棟平均二貫トシテ計算セリ
合計	3,600	6,600坪	3,300	3,300	3,300	

(ロ) 災害復舊用セメント所要量調

被害区分	件数	被害延坪	所要数量	備	考
耕地關係災害 水路工事分	1	19,574	32,000	一間平均 一、一袋	
耕地關係災害 堰塘護岸工事分	1	2,833	19,500	一間平均 六、九袋	
耕地關係災害 井堰其ノ他分	2		4,500	一ヶ所平均 四〇九、九袋	
縣道決潰道路路分	1		1,000		
橋梁工事分	1		3,100		
河川工事分	2		16,610		
港灣工事分	3		1,320		
砂防工事分	7		3,110		
市町村關係災害復舊工事分	3		3,820		
合計	13		155,520	縣工事關係分 一ヶ所平均 五八袋	

(ハ) 災害復舊用鐵鋼所要量

被害区分	件数	被害延坪	所要数量	備	考
耕地關係災害 水路工事分	1	12,542	107,000	一間平均 一、〇三三	
耕地關係災害 堰塘護岸工事分	1	3,233	4,500	同 一、六五一	
耕地關係災害 井堰其ノ他分	2		8,100	一ヶ所平均 七五〇、四五〇	
國縣道橋梁復舊分	10		22,026	小形棒鋼	

(ニ) 災害復舊用亞鉛鐵板所要量調

被害区分	所要数量	備	考
道路港灣復舊用	1,477	三七七	小形棒鋼
市町村關係災害復舊工事分	3	一七〇	同 (一ヶ所平均六四〇)
計	1,480	五四七	

(ホ) 災害復舊用石油及揮發油所要量調

被害区分	所要数量	備	考
縣道決潰道路路分	7,000	1,435ヶ所分	
橋梁復舊分	227,000	1〇三橋分	
砂防工事分	4,000	七ヶ所分	
港灣工事分	111,000	二ヶ所分	
計	1,110,000		

被害区分	件数	被害延坪	石油所要数量	所揮發油所要数量	備	考
耕地關係災害 水路工事分	1	19,574	100	13		
耕地關係災害 堰塘護岸工事分	1	2,833	450	34		
耕地關係災害 井堰其ノ他分	2		1,000	27		
計	4		1,550	74		

備考

災害應急復舊對策實施上必要ナル資材運搬用貨物自動車ニ使用スベキ揮發油ヲ毎日平均二十五基ヲ一月間運行スルモノトシテ之ニ要スル分約三千噸ノ特配方ヲ商工省ニ別途要望シタリ（保安課關係）

第六 縣營電氣事業災害關係

一、風水害ノ概況

昭和十六年十月一日午前一時三十分頃ヨリ午後二時頃ニ互リ豪雨ハ連続的ニ降り續キ強風ハ亦直径十五糎餘ノ樹枝ヲ悉ク折損スルニ至レル狀況ニシテ小丸川ハ忽ニシテ増水シ午前八時櫛八重水位觀測所ニ於ケル水位ハ標高八二米五八ヲ示シ時々刻々水位ハ上昇シテ午後一時ニハ最高水位八七米五〇ニ達セリ、午前十一時ニ至リ量水標倒壊流失シタルヲ以テ假標ニヨリ測定シタルカ増水位ハ十一米ニ及ヘリ

戸崎堰堤ニ於テハ工事中ナルヲ以テ詳細ナル洪水位竝溢流量ヲ測定シ得サルモ堰堤標高一二八米ノ天端五〇糎ヲ溢流スルニ至レリ然レ共之ハ激突ノ餘勢モ加ハリ居ル事トテ事實ハ標高一二六米八〇ナリト推定ス

前述ノ狀況ニシテ近來稀ナル大洪水ニ禍セラレ縣營電氣事業工事關係被害額ハ約一二六、六一三圓ノ見込ニシテ此ノ間直接縣關係ノ被害額ハ五〇、一〇五圓ニ及ヒ之カ復舊費四六、四七五圓ヲ要スル見込ナリ

二、風水害ニ伴フ被害額及復舊費調

被害額	復舊費
金五萬百五圓也	金四萬六千四百七拾五圓也
(一) 石河内第一發電所工事々務所關係	
一、金五千九百圓也	被害額
一、金五千九百圓也	復舊費

内 譯

名	稱	品質形状寸法	數	量	被害額	復舊額	備	考
塊所石河内第一發電所間新設 道路ノ内發電所堺谷附近約三 所山崩	崩	壊	約	一、〇〇〇立米	四、〇〇〇.〇〇	四、〇〇〇.〇〇		
工事區域内送配電線	流	失			一、〇〇〇.〇〇	一、〇〇〇.〇〇		
假	建	物			一〇〇.〇〇	一〇〇.〇〇		
堰	堤	用	二	艘	五、〇〇〇.〇〇	五、〇〇〇.〇〇		
計					五、〇〇〇.〇〇	五、〇〇〇.〇〇		

(二) 石河内第二發電所工事々務所關係
 一金四萬四千貳百五圓也 被害額
 一金四萬五百七拾五圓也 復舊額
 內 譯

名	稱	品質形状寸法	數	量	被害額	復舊額	備	考
第一工區	グラマウト式中堅型 伸縮継手ステンレス 其ノ他器具類	浸水破損	一	一 壹	一、〇〇〇.〇〇	一、〇〇〇.〇〇		
計		同	一	五 枚	五、〇〇〇.〇〇	五、〇〇〇.〇〇		

第二工區	赤岩、鎌研、川鶴横坑、土捨 場、土留石積工	流	失	七 平米	六、〇〇〇.〇〇	六、〇〇〇.〇〇	一 平米九、〇〇ノ割 二三〇平米復舊ノ見込
附帶工事	谷内道路軌道	土留工施設ノ所崩壊		立米	一〇〇.〇〇	一〇〇.〇〇	土留工事施行
同	三、二五〇米附近			〇.〇〇	〇.〇〇	〇.〇〇	土留工事山手切取工事
同	八、一〇〇米附近			一.〇〇	二〇〇.〇〇	二〇〇.〇〇	同
同	八、二五〇米附近			〇.〇〇	〇.〇〇	〇.〇〇	同
同	八、五九〇米附近			〇.〇〇	〇.〇〇	〇.〇〇	土留工事
同	九、八〇〇米附近			〇.〇〇	〇.〇〇	〇.〇〇	同
同	一〇、七五〇米附近			〇.〇〇	〇.〇〇	〇.〇〇	土留工事山手切取
小計	須田吊橋	流	失		二、〇〇〇.〇〇	二、〇〇〇.〇〇	
小計	營林署軌道一三、五〇〇米附 近軌道改修工事	軌道線崩壊延長二〇米			五、〇〇〇.〇〇	五、〇〇〇.〇〇	棧道架設並補強工事
計					五、〇〇〇.〇〇	五、〇〇〇.〇〇	
建築關係假設備	川原配給所合宿、倉庫 機關庫 谷内道路終點倉庫、石 河内官舎 事務所、合宿、官舎 合宿、倉庫、其ノ他				五、〇〇〇.〇〇	五、〇〇〇.〇〇	
川	原				五、〇〇〇.〇〇	五、〇〇〇.〇〇	
石	河				二、〇〇〇.〇〇	二、〇〇〇.〇〇	
櫛	ヶ				五、〇〇〇.〇〇	五、〇〇〇.〇〇	
戸	八				五、〇〇〇.〇〇	五、〇〇〇.〇〇	
小計	計				一、二、〇〇〇.〇〇	一、二、〇〇〇.〇〇	

一、鋼材	軌條 (十匙)	瓦管	鋼板	鋼板	平鋼	山形鋼	小形鋼	計
長サ	五、五米	五、五米	八、〇尺	六、〇尺	五、五米	五、五米		
高幅	内徑 三吋	三、三吋	同	同	同	同		
米厚	三吋	三吋	同	同	同	同		
單位	本	本	枚	枚	枚	本	式	
數量	三七	一九	六〇	五〇	二〇	〇	一	
一本ノ重量	〇、〇〇〇	〇、〇〇〇	〇、〇〇〇	〇、〇〇〇	〇、〇〇〇	〇、〇〇〇	一	
總重量	三六、四三三	一〇、七〇〇	四、四六三	二、一〇〇	二、〇〇〇	三、六八八	一、五〇〇	六四、六三三
備考	送風管用	シニート並機器其他用	同	同	同	同	ホールト其ノ他用	

二、機器類	電動機	ブレーキクラツシヤ	車輪	輕便索	車便索	車便索	車便索	車便索
品	十馬力	一〇吋	七吋	同	同	同	同	同
種	同	同	同	同	同	同	同	同
單位	臺	同	同	同	同	同	同	同
數量	一	一	一	一	一	一	一	一
摘要	流失並破損共	流失並破損共	流失並破損共	流失並破損共	流失並破損共	流失並破損共	流失並破損共	流失並破損共

三、特種鋼	伸縮繼手ステンレス	玉村車線式索道機專用シヤフ	工器具類	工器具類	工器具類	工器具類	工器具類
品	六分ノ一匙	同	同	同	同	同	同
種	同	同	同	同	同	同	同
單位	枚	同	同	同	同	同	同
數量	一	一	一	一	一	一	一
摘要	流失分	流失分	流失分	流失分	流失分	流失分	流失分

第七 颱風ノ氣象狀況

一、颱風ノ進路

九月二十六日頃南洋方面ニ發生シタル七四〇耗程度ノ低氣壓ハ概ネ北東ニ向ヒテ移動シ三十日午前六時頃南大東島南方ニ達シテ七二〇耗ニ發達シ之ヨリ急速ナル進行ヲ始メ十月一日午前六時屋久島南方ニ達シタリ
之ヨリ進路ヲ稍北ニ變ジ午前九時頃大隅半島ノ沿岸ヲ過ギ有明灣ヨリ都城へ北進シ十二時高岡町南方、宮崎市西南西附近ニ達シ中心示度七二七耗トナリ、ソレヨリ宮崎縣内ヲ蛇行進行ナシテ急進シ午後一時乃至午後一時半頃東臼杵郡北川村西方附近ニ達セシモノ、如ク午後三時ニハ七二九耗ニ衰ヘテ大分市ヲ襲ヒテ別府灣ニ入り進路北東ニ轉ジ同日午後六時二個ニ分裂シ一ハ伊豫灘ニ他ハ廣島縣東部附近ニ達シ兩者共七三六耗ニ衰ヘ翌二日午前六時ニハ秋田西方附近ニ達シタリ
宮崎測候所ノ推定ニ依ル縣内ノ颱風進路ハ有明灣ヨリ都城ニ向ヒテ九州ニ上陸シタル颱風ハ一日ノ正午過ギ七二七耗示度ヲ以テ宮崎市ト高岡町ノ中間ヲ經テ蛇行尾八重、神門ニ進ミ之ヨリ北方村ニ向ヒ北方村ヨリ北ニ進ミテ午後一時頃大分縣ニ入りタルモノ、如シ

二、氣象狀況一般

(イ) 氣 壓

一日午前六時屋久島南方ニ於テ中心示度七二〇耗モノハ同時正午頃宮崎市附近ニ達シタル時ハ七二七耗ヲ示シ、同日午後三時大分市ニ達シタル時七二九耗ニ衰ヘタルヲ以テ宮崎縣内ニ於テハ七二〇耗乃至七二九耗内外ノ中心示度ヲ有スル颱風ノ襲來ヲ受ケタルモノニシテ他方七七〇耗ノ高氣壓ヲ滿洲東南部二七六四耗ノ高氣壓ヲ本邦東洋上ニ控ヘタル急傾斜ヲ示セル氣壓ノ谷ヲ現出セシモノナリ

(ロ) 風向、風力

前述ノ如ク颱風ハ本縣内ヲ蛇行進行セシヲ以テ短時間ニ方向ヲ轉ジタルモ概ネ南寄り暴風ニシテ宮崎測候所ニテ觀測シタル最大風速ハ東南東ノ風ニテ二〇、三米瞬間最大ハ二九、七米ニテ南南西ノ風ナリキ當時ノ宮崎各地ノ風向風力ヲ示セバ左ノ如シ

觀測日時	宮崎		都城		細田		備考
	風向	風速(米)	風向	風速(米)	風向	風速(米)	
九月三十日 午后六時	NNE	四・五	NNE	六・八	NNE	六・八	宮崎測候所發表 宮崎ノ最大風速 一、東南東ノ風 二〇、三米(十月一日午前十一時) 二、瞬間最大風速 南南西ノ風 二九、七米(十月一日午前十一時五〇分) 三、暴風ヲ觀測シタル時刻 十月一日午前零時ヨリ同日午后六時
同 午后十二時	NNE	四・五	NNE	六・八	NNE	六・八	
十月一日 午前二時	NNE	一〇・一	NNE	六・八	NNE	六・八	
同 午前四時	ENE	七・五	ENE	四・二	ENE	四・二	
同 午前六時	ENE	七・五	ENE	四・二	ENE	四・二	
同 午前八時	ESE	一四・〇	ESE	八・四	ESE	八・四	
同 午前十時	ESE	一四・〇	ESE	八・四	ESE	八・四	
同 午前十一時	ESE	一三・〇	ESE	九・二	ESE	九・二	
同 午前十二時	SSE	一七・七	SSE	一三・七	SSE	一三・七	
同 午后二時	SW	一三・三	SW	五・四	SW	五・四	
同 午后四時	W	七・八	WSW	三・〇	WSW	三・〇	
同 午后六時	W	九・二	WSW	三・〇	WSW	三・〇	

(ハ) 降雨量

今回ノ颱風ニ伴ヒ縣内ノ降雨量ハ別表別圖ニテ示セルガ如ク九月二十九日、三十日及一日ノ三日間ノ合計量ハ田野ヲ中心トセル三〇〇耗ノ降雨量地域ト縣北中央部タル寒川、神門、家代ヲ結ブ線ヲ中心トスル三〇〇耗以上降雨地帯、特ニ家代ヲ中心トスル三五〇耗以上ノ降雨量ヲ示セシ家代ニ於ケル三九〇耗ヲ最多量トナス、一般ニ縣ノ北部ニ降雨多ク從テ各河川最大出水位ヲ見ルニ北川ヲ最大トシ小丸川、五ヶ瀬川水系大淀川ノ順位ニシテ降雨量ニ伴フ被害高ハ縣北部程大ナルモノ、如シ

(ニ) 其他ノ氣象狀況ハ畧ス

三、總括

今回ノ颱風本縣ノ畧、中央七二〇耗乃至七二八耗ノ中心示度ヲ以テ高氣壓トノ間ニ急傾斜ヲ形成シツ、通過シタルモノナルモ急速ニ蛇行形ノ進路ヲ取リタル爲ト本縣ノ地勢ハ東方面ノ流ル、河川多ク從ツテ谷ヲ東ニ開キテ形成セルヲ以テ颱風ノ進路ト直角ヲナセリ、從ツテ降雨量比較的小ナリシ等ニ依リ縣北方面及海岸地帯ノ被害ヲ除ケハ概ネ輕微ナル被害ガ普遍的ニ分布シタルモノ、如シ

本縣ニ上陸襲來シタル颱風ハ大正十三年以降今回ノモノヲ加ヘテ六回ニシテ大正十三年八月五日ノモノハ東ヨリ西ニ通過シ他ハ大正十三年十月、昭和八年十月ノモノハ南西ヨリ北東ニ横斷シ、他ハ本縣ヲ縱斷セリ之等ノ颱風ノ概況ヲ示セバ次ノ如シ (宮崎測候所發表ニ依ル)

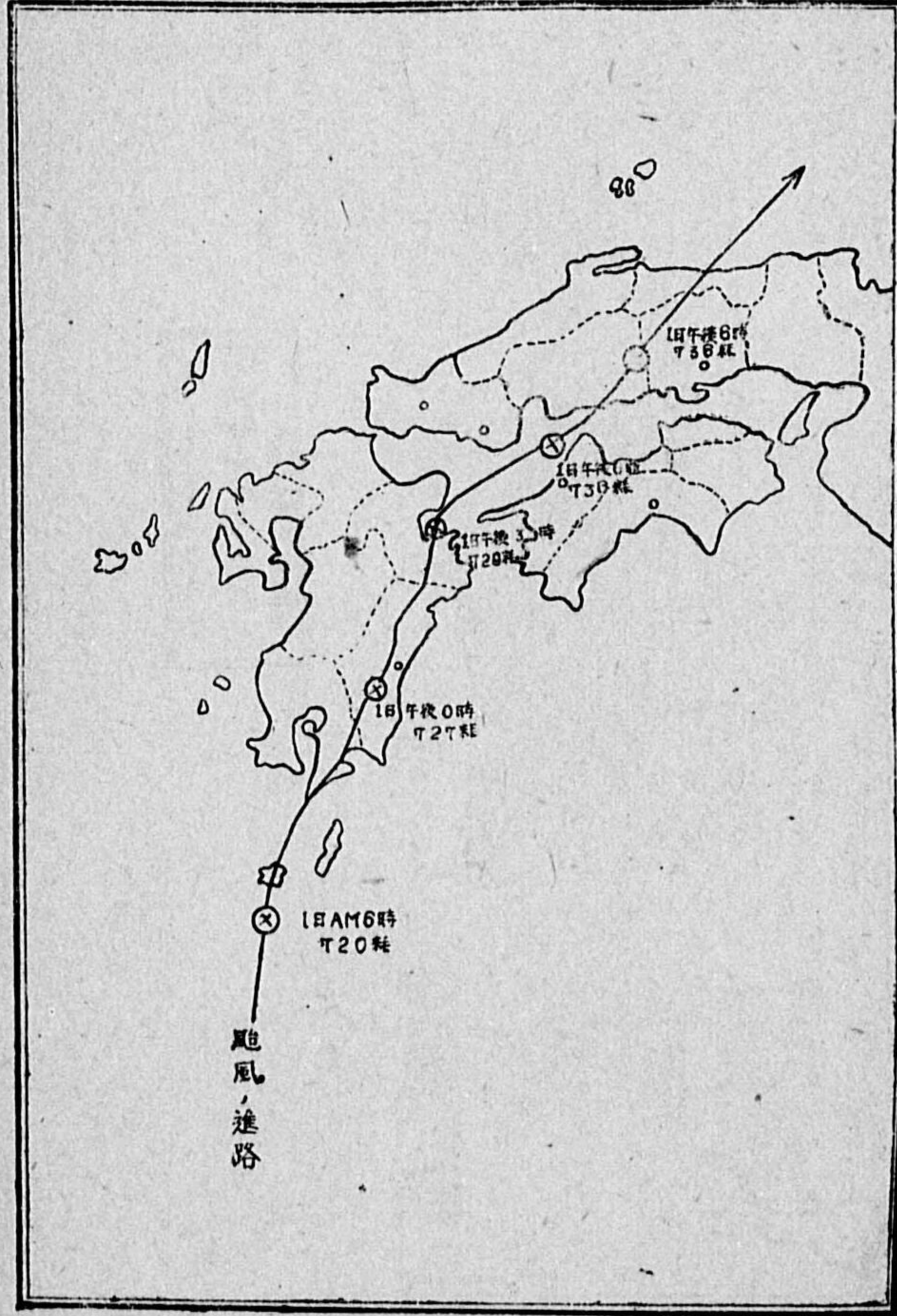
年 月 日	示 度	風 向	風 速	備 考
一、大正十三年八月五日	七三六	北東	二一、四	宮崎ノ観測
二、大正十三年十月八日	七四〇	南東	二〇、四	
三、昭和三年八月二十九日	七三〇	南東	一八、九	
四、昭和八年十月二十日	七四五	南東	一三、七	
五、昭和十三年八月二十七日	七四八	西南	一一、二	
六、昭和十六年十月一日	七二八	東南	二〇、三	

既往ニ於ケル宮崎測候所ニ於テ観測セル暴風ハ左ノ如シ

順位	年 月 日	風 向	風速度 (米)	備 考
第一位	明治四十四年九月二十一日	東南	三〇、七	考
第二位	大正元年十月二日	南東	二七、六	
第三位	明治三十二年八月十五日	南東	二五、八	
第四位	明治二十八年九月七日	南東	二四、九	
第五位	大正三年六月三日	南東	二三、三	
第六位	明治四十四年六月一日	東南	二二、九	
第七位	大正八年八月十五日	南東	二二、七	
第八位	明治四十四年八月十五日	北東	二二、三	
第九位	明治二十七年九月十一日	北東	二一、七	
第十位	明治十四年十月十六日	北東	二〇、七	
第十一位	昭和十六年十月一日	北東	二〇、三	

昭和十六年九月三十日十月一日 宮崎縣下暴風雨観測表

観測地	降水量 (十時観測)			備 考
	九月二十九日	九月三十日	十月一日	
本城	四六七	一四二〇	三三、四	都井岬方面ヨリ北ニ向ツテ大雨 被害少シ 瞬間最大 S S M 二九、七一、一、五〇 最大風速度二一、七 (N E E - S E E - S - S Wニ變ル)
福島	二三六	一三一〇	一四、二	
南郷	七六	一四〇	一四、二	
油津	一一七	一三〇	一三、七	
星倉	六三六	一三〇	一三、二	
北内	六三〇	一三〇	一三、二	
内海	六三〇	一三〇	一三、二	
田野	六三〇	一三〇	一三、二	
宮崎	六三〇	一三〇	一三、二	
高岡	六三〇	一三〇	一三、二	
都城	六三〇	一三〇	一三、二	
西嶽	六三〇	一三〇	一三、二	
高原	六三〇	一三〇	一三、二	
小林	六三〇	一三〇	一三、二	
須木	六三〇	一三〇	一三、二	
真幸	六三〇	一三〇	一三、二	
寒川	六三〇	一三〇	一三、二	
尾重	六三〇	一三〇	一三、二	
村八	六三〇	一三〇	一三、二	



九州東部ニ於ケル 十月一日 颱風進路ノ圖

宮崎測候所發表

高千穂町	延岡市	都農町	北方村	同北村	綾町南	川内名	三田所	三井井	北の方	延岡岡	細島島	下真代	家津津	美津門	神門南	川南南	高鍋鍋
14.8	13.0	12.8	12.0	11.7	11.2	11.2	11.2	11.2	11.2	11.2	11.2	11.2	11.2	11.2	11.2	11.2	11.2
17.5	17.0	17.0	17.0	17.0	17.0	17.0	17.0	17.0	17.0	17.0	17.0	17.0	17.0	17.0	17.0	17.0	17.0
10.2	10.0	11.2	10.0	10.7	10.0	10.0	10.0	10.0	10.0	10.0	10.0	10.0	10.0	10.0	10.0	10.0	10.0
12.2	12.0	12.0	12.0	12.0	12.0	12.0	12.0	12.0	12.0	12.0	12.0	12.0	12.0	12.0	12.0	12.0	12.0
12.2	12.0	12.0	12.0	12.0	12.0	12.0	12.0	12.0	12.0	12.0	12.0	12.0	12.0	12.0	12.0	12.0	12.0
東諸縣郡綾町南俣	同	北俣	東白杵郡北方村大字田代	兒湯郡都農町字川北	延岡市大字祝子字畑	西白杵郡三田井發電所	NE-E-SE-S何レモ暴風ニテコノ内第一位ハNEナリ 一日雨量欠測シタルハ地上浸水二尺餘ニ達シタルニ依ル										

921
440

製本控

921函 140號

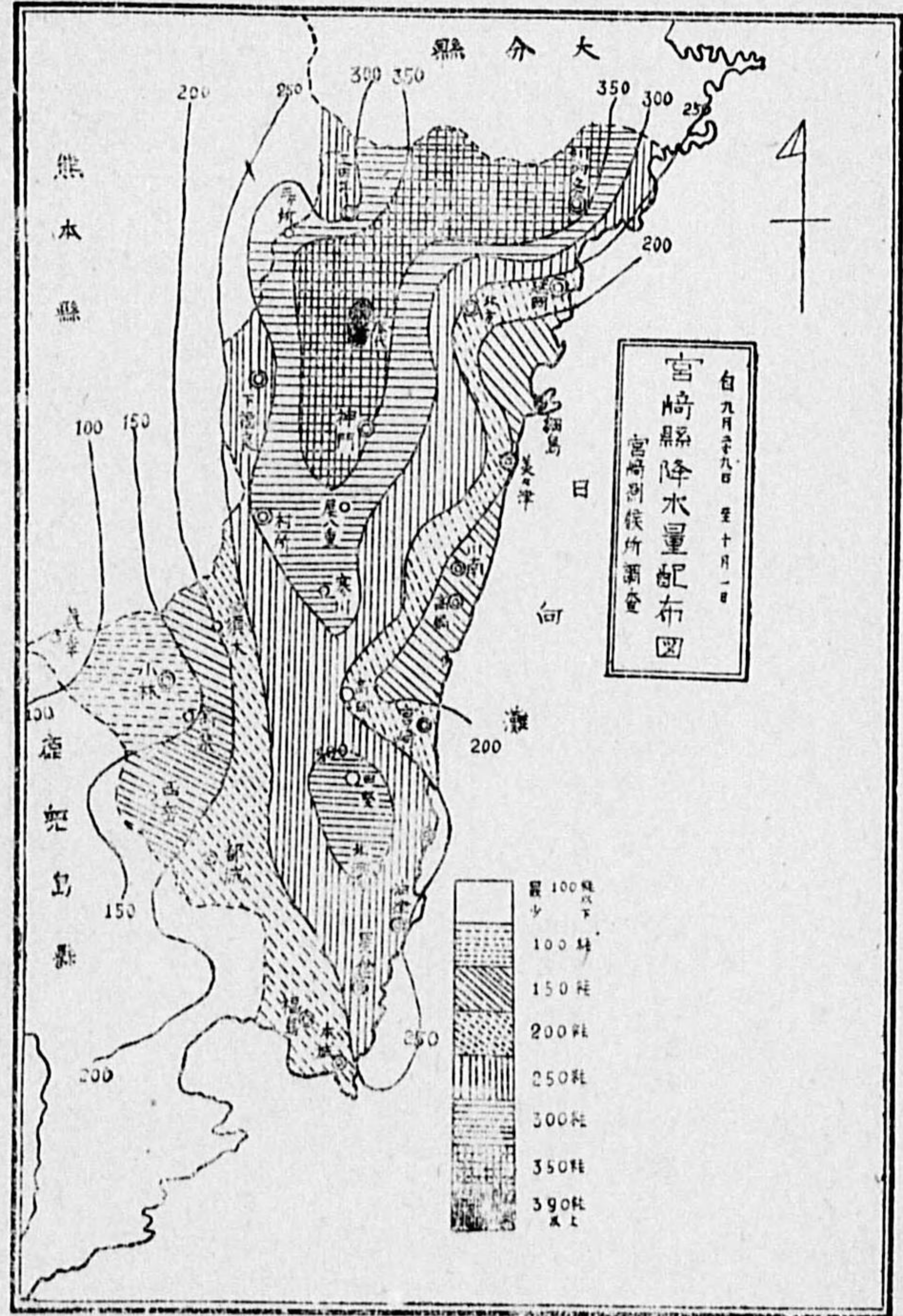
災宮概況並対策概要

昭和16年10月

備考

宮崎 昭16.

70p 図版



517.4
M188

終

