

日本地理摘要

023000-000-2

特20-932

日本地理摘要

堤 鉦太郎/等編

M25

ADB-0964



9



堤 鈺太郎 編輯  
小藏 山金吾

# 日本地理摘要

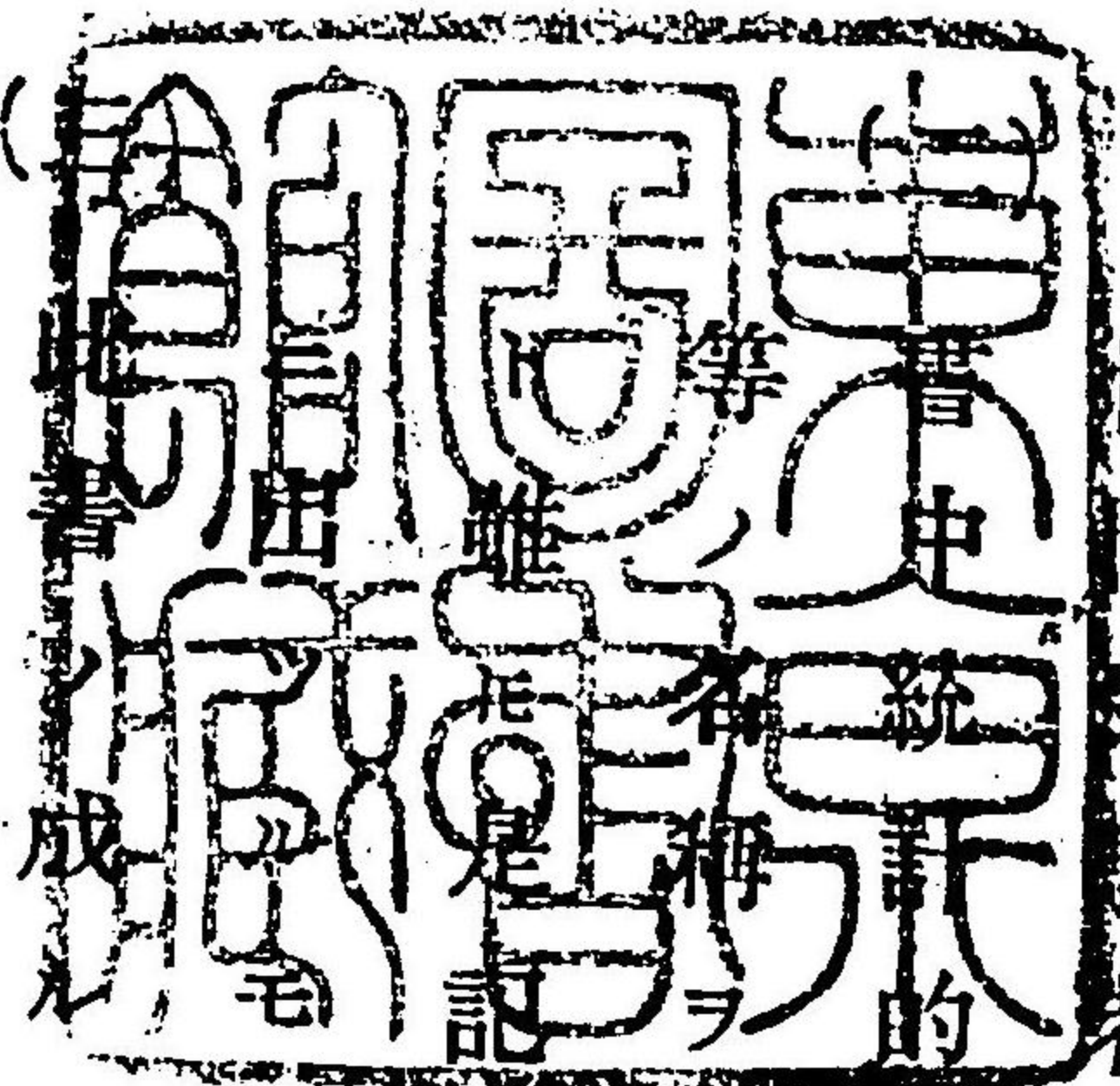
武内教育書房

特20  
932

## 緒言

(一) 本書ハ學校兒童ノ記憶ニ便ゼンガ爲メニ日本地理ノ大要ヲ摘録シタルモノナリ

世間受驗者ノ参考ニ供セントス



此書ハ山岳河海ノ事ヲ列記セルハ編者ノ本旨ニアラス  
其當ヲ得ザルモノアラソハ再版ノ時ヲ待

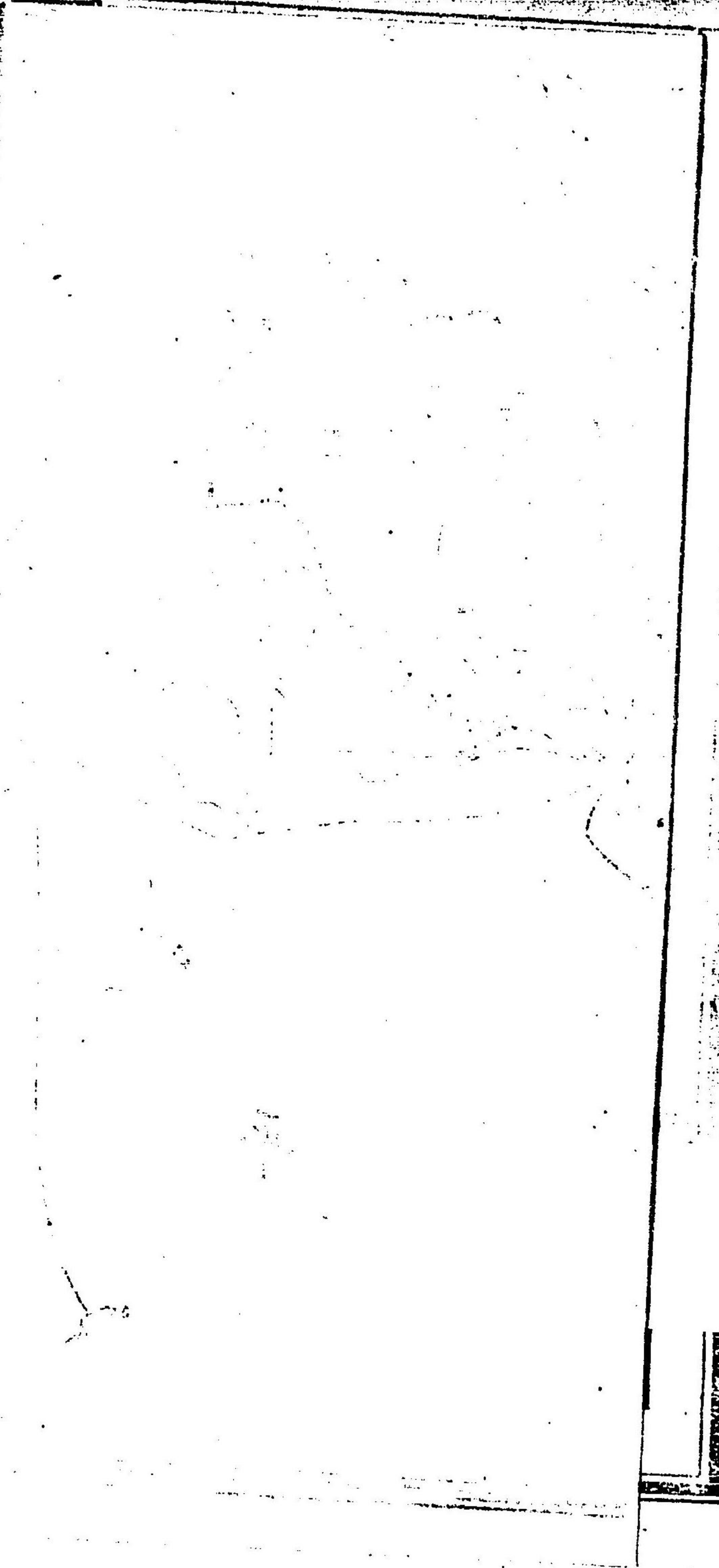


テ大ニ訂正ヲ加ヘントス大方ヲ看者幸ニ教  
示ヲ垂レヨ

明治廿五年十一月廿八日

編者識

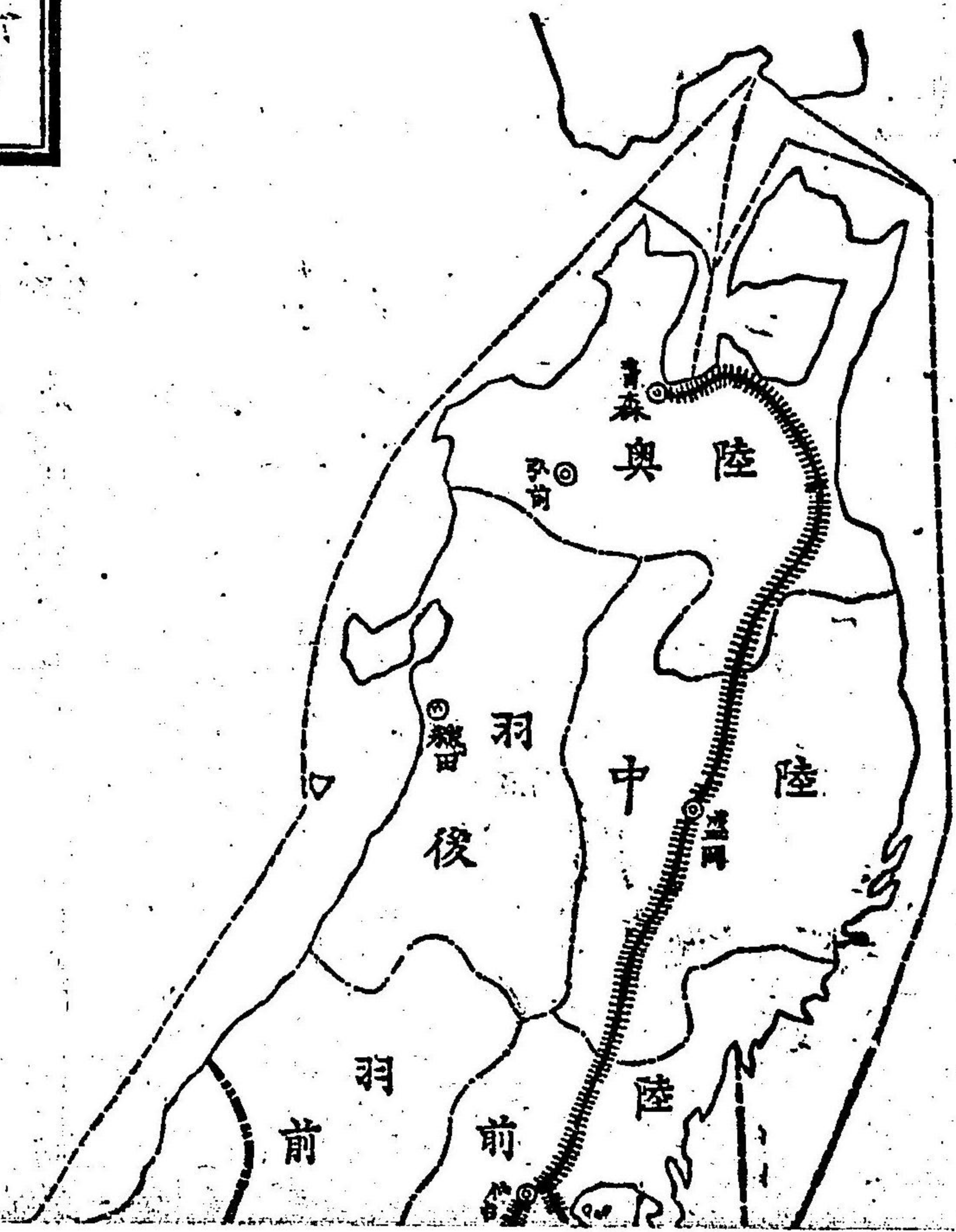
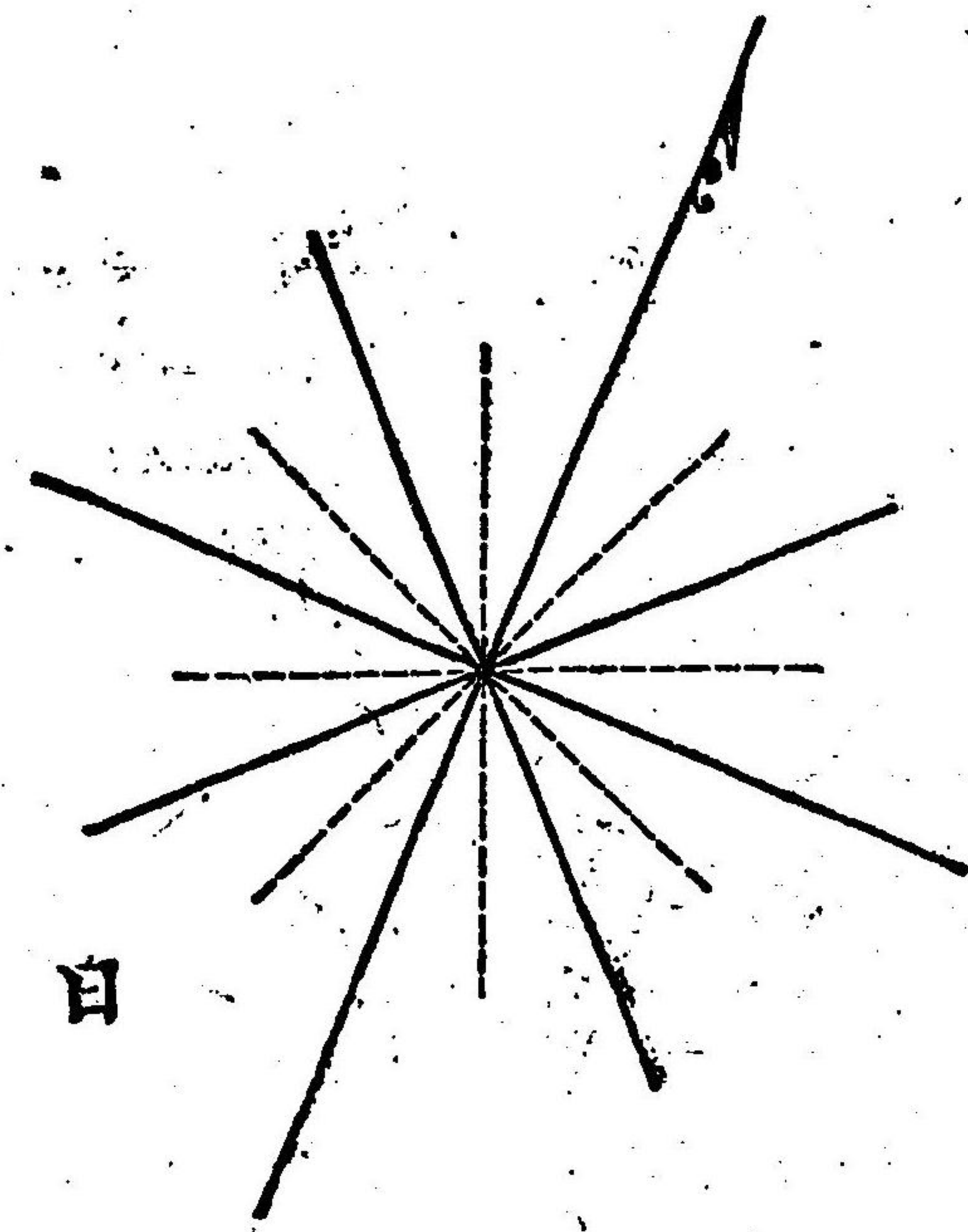
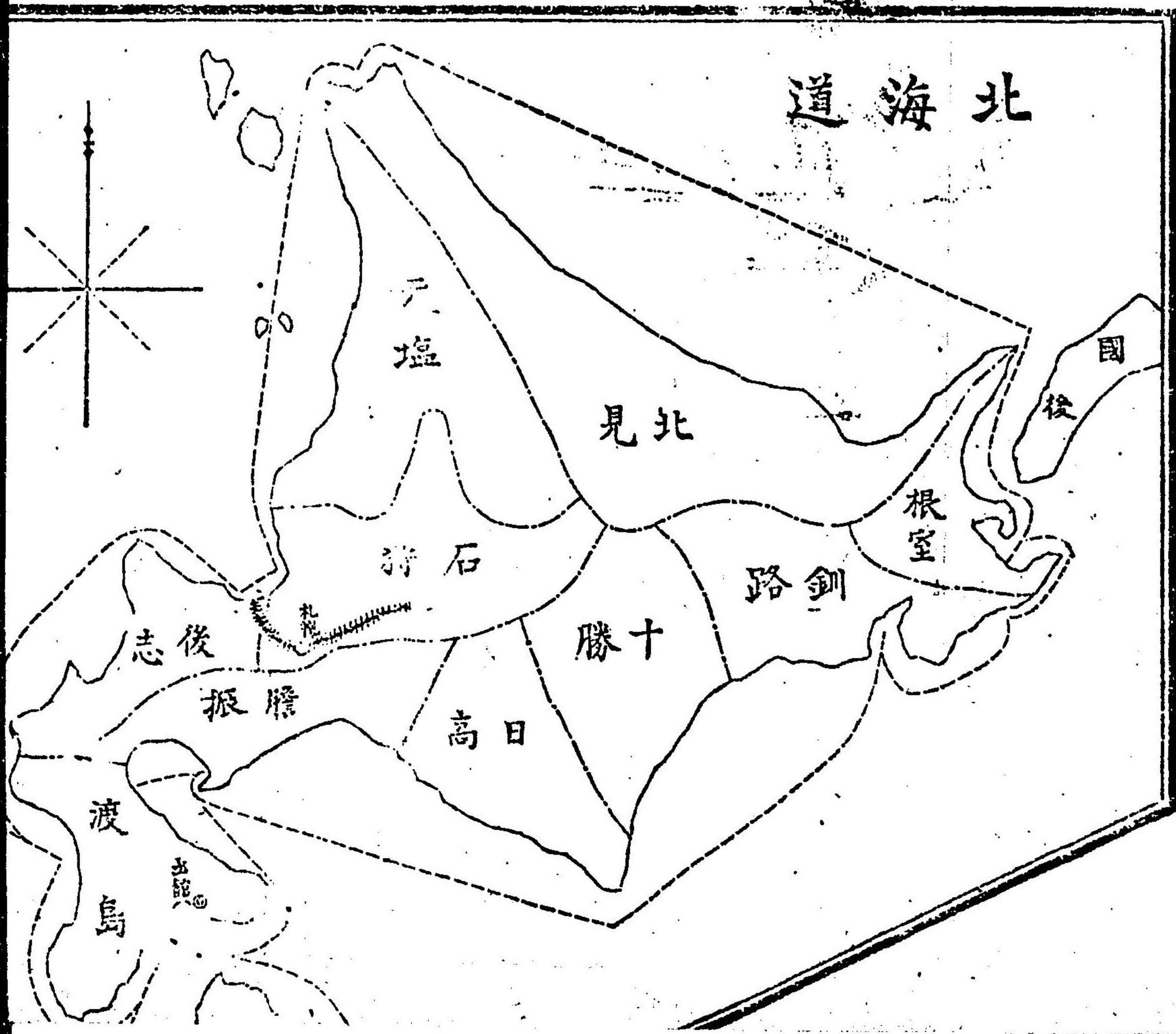
本館ニ在リテ本館ニ在リテ本館ニ在リテ本館ニ在リテ  
本館ニ在リテ本館ニ在リテ本館ニ在リテ本館ニ在リテ  
本館ニ在リテ本館ニ在リテ本館ニ在リテ本館ニ在リテ  
本館ニ在リテ本館ニ在リテ本館ニ在リテ本館ニ在リテ





大日本帝國全國圖

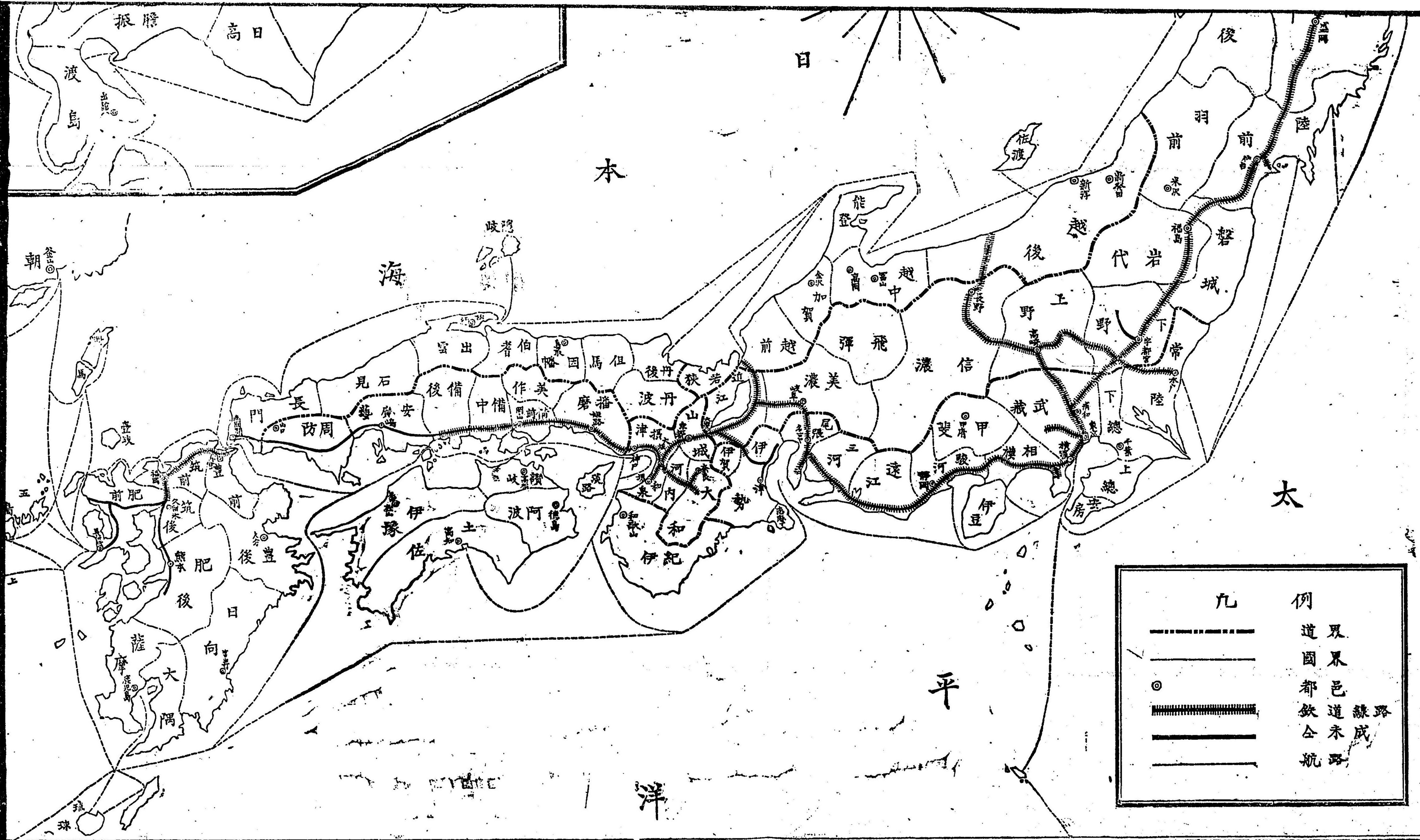
北海道





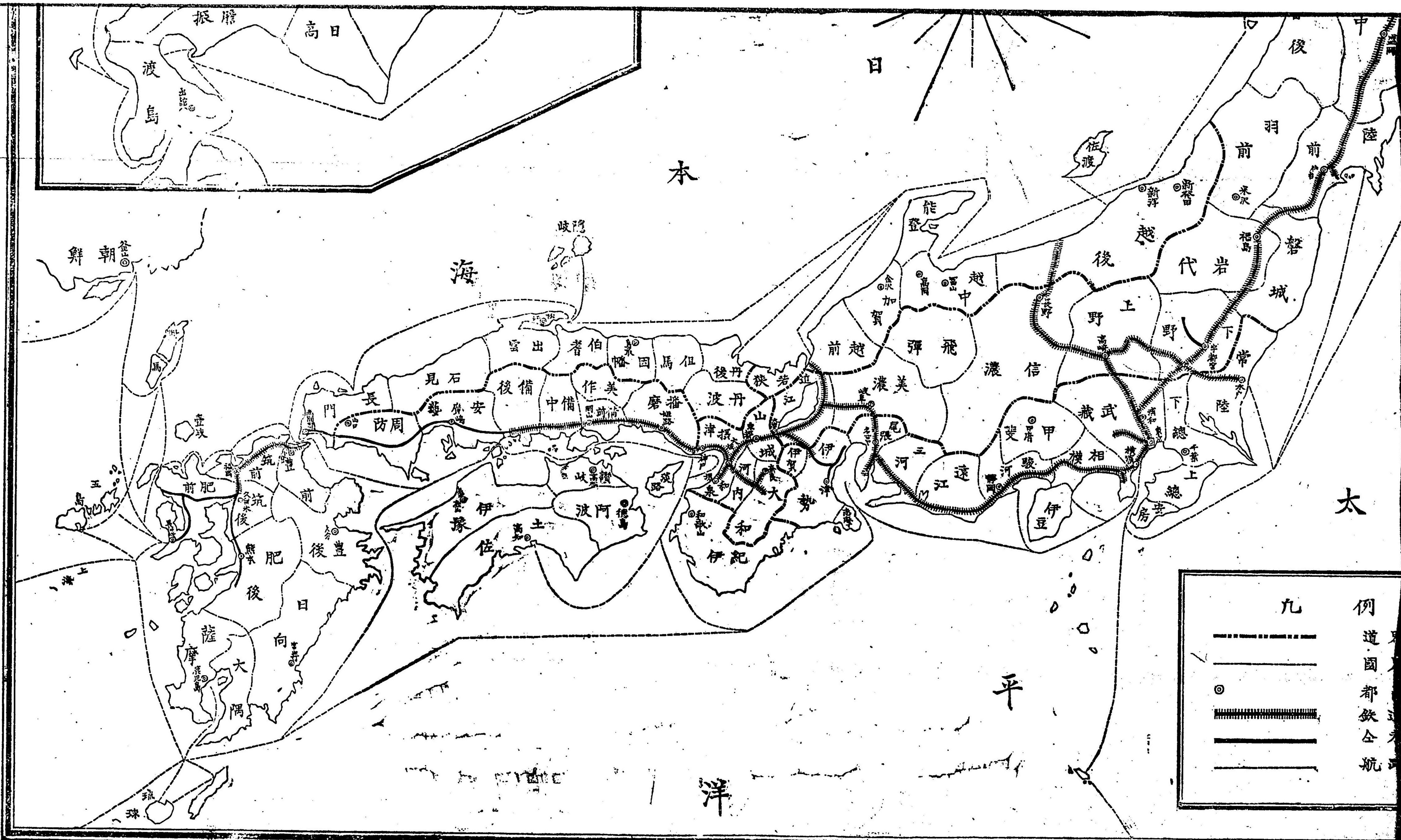






九	例
——	取
——	不
◎	邑
——	道
——	國
——	都
——	欽
——	合
——	航
——	路
——	成
——	路





九 例

———	道
———	國
◎	都
———	欽
———	全
———	航







面積

大約二万四千七百九十四方里ニシテ長サ凡ソ  
一千余里幅三十里ヨリ六十里ニ至リ周圍大約  
七千余里大抵北ニシテ其北ニテハ東海島嶼  
四方皆海ヲ繞リテ西北ヨリ日本海ニ隔テ魯領  
滿洲ト相對シ北ハ千島群島及ヒ宗谷海峽ヲ以  
テ堪察加及ヒオホカシマ島ニ接シ東南ハ太平洋  
ニ面シ西ハ支那海ヲ隔テ支那及ヒ朝鮮ニ對  
ス

區劃

全國ヲ分ツテ一畿八道八十五國四十七市八百四  
郡トシ別ニ行政區劃ヲ定メテ一廳三府四十三  
縣トス

海岸

西北日本海ニ臨ムル海岸ハ屈曲少ナク東南大  
平洋ニ面セル海岸ハ出入多クシテ良港ニ乏カ  
ラス然シテ其海岸線ハ延長ハ西北面ニ比シテ  
殆ド三倍セリ以テ新洲、三浦、伊豆、相模、  
我國山脈ニ至リテハ北方ササガ島ヨリ東  
リ北見天鑑ニ入リ東南ノ方向ヲ取リテ本島ニ  
出テ中央ニ至ルモノヲ樺太山系ト云フハ西

起伏

南九州ヨリ來リ東北ニ向ヒテ樺太山系ト相會  
ス之ヲ支那山系ト云フ然シテ此間十有餘ノ山  
脈各所ニ起伏シ平野甚少ナシ  
山岳丘陵各所ニ起伏シ降雨ノ量多キヲ以テ水

灌溉



氣候 流甚多、大河上解スベシ、概々温暖ナリ、地勢東北より西南ニ延長セルヲ以テ、寒暖ノ度甚ク異ナリ、北方ハ寒氣強ク、南方ハ頗ル温暖ナリ、地味概シテ肥沃ニシテ、米穀ノ産多ク、海岸ハ漁鹽ノ利ニ富ミ、良材礦産モ亦豊ク、本邦ノ地勢ハ延長セシ、雖モ幅員狹ク、且テ海港水利ニ富キ、以テ海陸ノ運輸極メテ便ナリ、農業ヲ以テ最モ、商工漁之ニ次キ、樵業、鑛業、牧畜ノ諸業モ亦稍盛ナリ、農産物ヲ第一トシ、海産物、礦物亦多ク、製造品ニ

テハ生糸、織物、陶器、漆器等ヲ其重モナルモノトス

戸口 戸數七百八十万六千五百五十二戸ニシテ、人口ハ四千四十五萬三千四百六十八人ナリ、(廿三年十二月間) 政体ハ立憲政体ニシテ、二千五百有余年來萬世一系ノ帝室ヲ戴キ、絶テ萬國ニ其比ヲ見サル所ナリ、海陸二軍ニ分チ、七師團五海軍區トス、全國至ル所小學校ノ設アラサルナク、其法ニ尋常中學校、高等中學校アリ、更ニ進シテ帝國大學アリ、其他師範、商業、工業等各種ノ官私立學校多



宗教  
 シ其... 神道ハ本邦特有ノ教旨ナリ以テ佛教大ニ勢力アリ其外儒道ト稱スルモノアリ近來耶蘇教モ亦...  
 外交  
 我國ハ古來外國ト交通スルヲ勤カリシモ近年ニ至リ其道大ニ開テ條約國ニ共ニ其國ヲ以テ北米合衆國、英吉利、露西亞、和蘭、佛蘭西、葡萄牙、獨逸、瑞西、白耳義、伊太利、オスマン、瑞典、那威、西班牙、澳地利、和哇、清、白露、朝鮮、暹羅、墨西哥、...  
 人口  
 ...

地方廳所在及管轄區域  
 廳府縣 所在地 管轄區域

北海道廳	石狩國 札幌	北海道一圓
東京府	武藏國 東京	武藏六郡一市 伊豆七島 小笠原島
京都府	山城國 京都	山城一圓 丹後一圓 丹波五郡
大坂府	攝津國 大坂	河内一圓 和泉一圓 攝津七郡一市
神奈川縣	武藏國 橫濱	相模一圓 武藏六郡一市
兵庫縣	攝津國 神戸	播磨一圓 但馬一圓 淡路一圓 攝津五郡一市 丹波二郡
長崎縣	肥前國 長崎	壹岐一圓 對馬一圓 肥前六郡一市
新潟縣	越後國 新潟	越後一圓 佐渡一圓
埼玉縣	武藏國 浦和	武藏十七郡一總一郡



千葉縣	下總國千葉	安房一圓	上總三圓	下總八郡
茨城縣	常陸國水戸	常陸一圓	下總六郡	
群馬縣	上野國前橋	上野一圓		
朽木縣	下野國宇都宮	下野一圓		
奈良縣	大和國奈良	大和一圓		
三重縣	伊勢國津	伊賀一圓	伊勢一圓	志摩一圓
愛知縣	尾張國名古屋	尾張一圓	三河一圓	
靜岡縣	駿河國靜岡	遠江一圓	駿河一圓	伊豆(北島除之)
山梨縣	甲斐國甲府	甲斐一圓		
滋賀縣	近江國大津	近江一圓		
岐阜縣	美濃國岐阜	美濃一圓	飛彈一圓	

長野縣	信濃國長野	信濃一圓		
宮城縣	陸前國仙臺	陸前一十三郡一市	磐城三郡	
福島縣	岩代國福島	岩代一圓	磐城十一郡	
岩手縣	陸中國盛岡	陸前一郡	陸中十七郡一市	陸奥一郡
青森縣	陸奥國青森	陸奥八郡一市		
山形縣	羽前國山形	羽前一圓	羽後一郡	
秋田縣	羽後國秋田	羽後八郡一市	陸中一郡	
福井縣	越前國福井	若狹一圓	越前一圓	
石川縣	加賀國金澤	加賀一圓	能登三圓	
富山縣	越中國富山	越中一圓		
鳥取縣	因幡國鳥取	因幡一圓	伯耆一圓	



島根縣	出雲國松江	出雲二圓	石見二圓	隱岐一圓	大
岡山縣	備前國岡山	備前一圓	備中一圓	美作一圓	
廣島縣	安藝國廣島	備後二圓	安藝一圓		
山口縣	周防國山口	周防二圓	長門一圓		
和歌山縣	紀伊國和歌山	紀伊八郡一圓	紀中一圓		
德島縣	阿波國德島	阿波一圓	阿波一圓		
香川縣	讚岐國高松	讚岐一圓	讚岐一圓		
愛媛縣	伊豫國松山	伊豫一圓	伊中一圓	伊與一圓	
高知縣	土佐國高知	土佐一圓	土佐一圓		
福岡縣	筑前國福岡	筑前一圓	筑後一圓	筑前六郡	
大分縣	豐後國大分	豐後一圓	豐前一圓		

佐賀縣	肥前國佐賀	肥前十郡一市		
熊本縣	肥後國熊本	肥後一圓	三	
宮崎縣	日向國宮崎	日向九郡		
鹿兒島縣	薩摩國鹿兒島	大隅一圓	薩摩一圓	日向一郡
沖繩縣	琉球國那霸	沖繩諸島		

○ 鹿兒島市

○ 那霸市

○ 大隅市

○ 日向市

○ 薩摩市

○ 日向一郡

○ 大隅一圓

○ 薩摩一圓

○ 日向一郡

○ 沖繩諸島



道東 海

市	正	安	武	伊	相	甲	駿	遠	空	尾
總	總	房	藏	豆	模	斐	河	註	向	張
一五	一九	二四	二九	一九	一四	九	一四	一〇	一〇	一九

十五

— — — — —

東	內	幾	道	○國別郡市數				
志	伊	伊	攝		和	河	大	山
摩	勞	賀	津		泉	內	和	城
一五	一三	一四	一		二	四	六	一五
—	—	—	—	—	—	—	—	—

十二

市數



	道	陸	北	道						
丹	佐	越	越	能	加	越	若	羽	羽	陸
波	渡	後	中	登	賀	前	狹	後	前	奥
七	三	一五	五	四	四	八	三	九	〇	九
		一	二					一	三	一

十五

	山	東								
陸	陸	若	磐	甲	庄	信	飛	美	近	常
東	前	代	城	野	野	濃	彈	濃	江	肆
一	一	一	一	一	一	一	一	一	一	一
八	四	〇	四	九	六	五	四	五	五	五

十四



南 海 道

魏 聖 伊 曠 阿 淡 起 張 菊 樓 蕭

新 佐 兼 敬 敬 略 耕 鞠 粉 義 後

二 五 七 八 六 四 三 二 一 四

七

一 一 一 二 一 一 一

山 陰 道 山 陽

蕭 蕭 羨 潘 懸 啗 甜 拍 因 祖 丹

卑 前 祥 磨 岐 見 雲 者 蟠 馬 後

一 六 八 五 六 四 四 四 六 八 八 五

七

一 二 一 一 一 二 一



道 南海 西

疏 對 廣 雍 沐 羽 肥 豐 筑  
球 湯 棟 摩 陽 餘 前 後

一 四 兵 天 一 四 一 四 一 五 一 六 一 四 一 四

— — — — —

市道 東 京 大 謝 轉 疑 濰 總 張

○ 各 市 井 口 以 子 爲 號

根 劍 士 日 膽 北 天 石 後 渡  
人 二 一 一 一 一 一 一 一 一  
里 路 勝 四 三 正 四 五 正 五

九 六 七 七 八 六 九 一 六

未

重 京 三 至 一 環 續



○各市人口及距離

市名	人口	東京ニ至ルノ距離
東京	一、二一七、〇〇九	六
京都	一、二九六、〇三九	一三三
大坂	一、四八四、〇四二	一四四
横濱	一、三三三、〇〇九	八八
神戸	一、四一五、八二二	六五〇
長崎	一、五九八、〇〇〇	一、四四四
新潟	一、四六六、〇二七	一、〇〇九
堺	一、四五〇、〇〇九	一、四四八
姫路	一、二五〇、〇九二	一、六六四

水戸	一、五五〇、〇〇〇	一、五五〇
津	一、二七六、〇一五	一、二六〇
名古屋	一、七三六、〇四二	一、二九五
静岡	一、四四四、〇三〇	一、四四六
甲府	一、三三七、〇五五	一、三三四
岐阜	一、三〇三、六三三	一、〇〇〇
福井	一、五八六、〇六五	一、九一二
盛岡	一、三六九、〇五七	一、四〇〇
弘前	一、三〇五、〇七〇	一、七〇四
山形	一、二八五、〇〇四	一、五五五
米澤	一、三九五、〇七六	一、八四四



和田	三六九三六 <sub>人</sub>	一五 <sub>里</sub>
福井	四一四一九	一五七
金澤	九三三六七	一五五
富山	五八七九四	一四八
高岡	二九七六五	一五三
鳥取	二八三五二	一九四
松江	三五五二五	二三四
松江	四六四〇七	一四六
廣島	八四九四二	二五五
赤間關	三三六一八	二八〇
和歌山	五五〇九五	一六六

德島	谷古五八六五二 <sub>人</sub>	一七八 <sub>里</sub>
高松	三三六六四	一〇七
松山	三三三一九〇	一〇七
高松知	三三二一四	二三四
福岡	二五八三	一〇七
久留米	五五五〇四	一〇七
佐賀	二八〇九〇	一〇七
熊本	二六三二	一〇七
鹿兒島	六四四七七	一〇七



○衛戍所在地

○近衛師團 東京

東京第一旅團 東京

第二旅團 東京

第三師團 東京

第四師團 東京

第五師團 仙台

第六師團 仙居

第七師團 青森

第八師團 名古屋

第九師團 名古屋

衛戍所在地 東京

衛戍所在地 東京

衛戍所在地 東京

衛戍所在地 東京

衛戍所在地 佐倉、神奈川

衛戍所在地 仙台、新發田

衛戍所在地 青森、函館

衛戍所在地 名古屋、豐橋

衛戍所在地 名古屋、豐橋

第五旅團 名古屋

第六旅團 金澤

○第四師團 大坂

第七旅團 大坂

第八旅團 姫路

○第五師團 廣嶋

第九旅團 廣嶋

第十旅團 松山

○第六師團 熊本

第十一旅團 熊本

第十二旅團 小倉

衛戍所在地 名古屋、豐橋

衛戍所在地 金澤

衛戍所在地 大坂、大津

衛戍所在地 姫路、伏見

衛戍所在地 廣嶋、丸龜

衛戍所在地 松山

衛戍所在地 熊本、小倉

衛戍所在地 福岡、沖繩、長崎

衛戍所在地 熊本、小倉

衛戍所在地 福岡、沖繩、長崎

衛戍所在地 福岡、沖繩、長崎







畿内

三十九

位置 東北ハ東海東山ノ二道ニ接シ南ハ南海道西北  
 ハ山陰山陽ノ二道ニ界シ西ノ一部ハ海ニ面ス  
 國名 山城、大和、河内、和泉、攝津、  
 起伏 諸陸ノ界ハ概テ山脉ニシテ低地ハ北部ヨリ海岸  
 ニ至ルニ漸ク低地ニシテ北部ノ  
 灌溉 河流ハ山地多シ以テ概テ小流ナレド北部ノ  
 低地ニハ稍大ナルモ少アリ  
 河岸水陸 海岸短カケレトモ大ナル港灣アリ  
 地味 大和南部ノ諸山脉ハ森林ニ富ミ淀川大和川近  
 傍ノ低地ハ其地味甚タ豊饒ナリ

氣候 本道ハ昔帝京ノアリシ地ナルヲ以テ道路大ニ  
 開ケ運輸交通共ニ便ナリ  
 生業 氣候ハ一般ニ温暖ナレド山地ハ稍寒冷ナリ  
 諸種ノ生業頗ル盛ニシテ就中商業工業ノ如キ  
 ハ大ニ開ケタリ

三十九



國名	山	城	大	和	河	内
起	比叡山	愛宕山	多武峰	吉野山	大台原山	金剛山
伏	宇治川	鴨川	吉野川	大和川	天津川	狹山池
漚						
海岸水陸						
都	京都	伏見	奈良	郡山	五條	八尾
邑	東山	嵐山	吉野	月ヶ瀬	檀原	赤坂城
名勝古跡	宇治茶	鴨川染	奈良晒、墨	筆、吉野紙	吉野葛	河内木綿
位		清水燒				
置						

表中○印ハ市ナリ

和	泉	攝	津
大和川	武庫山	武庫山	摩耶山
大和川	武庫山	武庫山	武庫川
茅渚海	觀音崎	神戶港	大坂灣
堺	大坂	西宮	尼ヶ崎
大	湊川神社	布引ノ瀧	福原、有馬
又	酒、燄	花崗石	牛車
織			
通			



東、海、道

位置 畿内ノ東東山道ノ南ニアリテ大平洋ニ面ス  
 國名 伊賀、伊勢、志摩、尾張、三河、遠江、駿河、甲斐、伊豆、相摸、武藏、安房、上總、下總、常陸、  
 起伏 中央北部西境東北ノ一隅ハ山脈起伏シ且中央部ヨリ別ニ南ニ走リ其脈遠ク引キテ大平洋中ニ列スル其間廣濶ナル低地アリ且ツ安房志摩ヲ除クノ外海岸ハ概テ低平ナリ  
 灌溉 本道ハ低地多キヲ以テ河湖共ニ大ナルモノ多シ  
 水陸 海岸長ク且ツ屈曲多キヲ以テ岬灣頗ル多シ

島嶼

本道ニ属スル島嶼ノ重ナルモノハ伊豆七島、八丈島、小笠原島等ナリ

地利

伊豆天城ノ山中ハ良材ニ富ミ甲斐ハ地味果物ニ適シ尾張、武藏、伊勢等ノ諸低地ハ土地最モ豊饒ナリ

本島ハ海岸ノ屈曲多ク且ツ河流多キヲ以テ水運ノ便最モ宜シク陸運モ亦低地多ケレハ頗ル便ナリ

氣候

本道ハ北ニ山ヲ負ヒ南ニ海ヲ受クルヲ以テ概テ温和ニシテ風雨寒暑略ホ其宜シキヲ得タリ然レモ甲斐、斐、諸高山ハ盛夏ト雖モ常ニ雪ヲ戴







豆	伊	斐	甲	河	駿
天城山		駒身金八七益白 延峰力面梨根 岳山岳山崎山		愛應山	富士山
		笛吹川		安倍川	富士川
下田港	石廊崎			清水港	駿河灣
下熱田	菲海山	甲府		沼津	静岡
熱海	下田	久遠寺	天目山	清見瀨	三保松原
八丈編木	牛雁皮紙	水葡萄	郡甲斐絹	茶	半紙

遠	河	三	張志	扇
大日岳	秋葉山	本宮山	日味山	
大井川	大平川	矢野川	庄内川	
遠江灘	掛塚港	伊良胡崎	武豐港	熱田
濱名湖	御前崎	三河灣	鳴海	名古屋
濱上	豐橋	山崎	熱田	熱田神社
濱上	長久手	二見	小牧山	桶狹間
石	石	木	瀬戸	七寶燒
木	灰	綿	物	鳴海絞



陸	常	總	下	總	上
八溝山	筑波山	習志野	小金力原		
利根川	久慈川 那珂川	北沼	印幡沼		
那珂港	鹿島灘	犬吠崎	銚子港 富津洲	九十九里濱	大東崎
	水 <sup>〇</sup> 戸	佐倉	千葉		木更津
	借樂園		成田不動		
烟草	寒水石	味淋、馬	銚子縮 醬油、炭	結城紬	鯛

房	安	藏	武	摸	相
清澄山	鋸山	秩父山	武甲山	大山	箱根山
		中荒川	多摩川	酒匂川	相摸川
房州沖	洲崎	野嶋崎	橫濱港	東京灣	本牧岬
館山	北條	神奈川	浦和、品川	橫濱、芝	東 <sup>〇</sup> 京
		淺草	向島	川越	芝野
房州砂		錦繪	淺草海苔	秩父絹	八王寺織物
				湯本細工	貝細工
				鶴岡、浦賀	小田原
				鎌倉	江ノ島
				鎌倉	箱根、足柄
				觀音崎	眞鶴崎
				相摸灘	橫須賀港



東山道

山陰畿内ノ東ヨリ起リ北陸東海兩道ノ間ヨリ東北ニ延長シ境域最モ廣大ナルヲ以テ地勢

從フテ中山道及ビ奥羽ノ二大別トス

西ハ山陰及ヒ畿内ニ接シ北ハ北陸道及

東ハ東海道ニ界ス

近江美濃飛彈信濃上野下野

一帶ノ大山脈本道ノ中央ニ亘リ其間數多ノ支

脈ヲ出ダシ信濃飛彈近江ノ四境ヲ繞リ低地ハ甚ダ少ナク唯東西二方ノ南部ニアルノミ

位置 國名 起伏

灌溉

地利

氣候

著シキ湖沼大河少シト雖モ東海北陸諸大川以源ヲナスモノ多シ只近江ニハ有名ノ太湖アリテ其諸川ハ流レ畿内ニ入ル諸大川ハ谷隈モ木曾川上流ノ近傍ハ有名ナク森林ニシテ炭礦物モ亦本道各所ヨリ産ス琵琶湖ノ沿岸及ビ尾張平野及ヒ上野ノ南部ハ土地肥エ農産ニ適ス琵琶湖ハ水運甚タ便ナレモ其他ノ河流ハ概高



生業	位置	國名	起伏	灌溉
農業殊ニ養蠶製業最盛且シテ礦業最盛也	東海北陸及ヒ中山道ニ東北ニアリ東ニ夫奔洋西ハ日本海北國津輕海峽ヲ隔テ北海道ニ相對ス	磐城岩手陸前陸中陸奥羽前羽後各州及ヒ岩手	中山道直ニ來テ遠ク山脈本道東北ニ分界ナリ其間數多ク支脈ヲ出シ諸國諸大川ノ分界ナリ	地勢南北ニ直ニ所乏シニ並行東海山脈多ク未以テ

地利

テ幅ニ比シテ頗ル大ナル河流多シ皆源ヲ中央ノ山脈ニ發シ太平洋及ヒ日本海ニ入ル

高地ハ森林ニ富ミ又礦坑多シ低地ハ概テ豐饒ニシテ就中陸前ノ平地ハ米穀ノ産出頗ル多シ

水運ハ北上川ノ外概テ其便ナク海運モ亦盛ナラズ陸運ハ國境ニ大山脈アルヲ以テ往來甚ダ不便ナリシガ近年鉄道開ケシヨリ大ニ其便ヲ見ルニ至レリ

氣候

中山道率テ北ニ接スルハ一般寒冷ニシテ陸中羽前羽後各殊ニ嚴シク盛冬氷河湖共ニ氷結スル者至テ而シテ磐城ノ海岸及ヒ陸前ノ低地等ハ稍温











		後	羽
		森吉山	大平山
		八郎瀉	雄物川
		土崎港	能代港
		能代	酒田
		能代	秋田
		能代	山形
		米馬	秋田
		馬	漆

前	羽	奥	陸	中	陸
朝日岳	湯殿山	羽黑山	月山	恐山	岩木山
	最上川	十和田湖	小原沼	岩木川	馬淵川
		港郡半島青森	鹿屋崎北	龍崎、陸奥	青森灣、小泊
鶴岡	米澤	八戸	弘前	盛岡	青森
				鳥見柵	高館川
漆器	米澤織	漆器	馬木物	馬具	生糸
					南部縮緬



北陸道

位置	西南ハ山陰東山兩道ニ接シ西北ハ總テ日本海ニ面ス
國名	若狹越前加賀能登越中越後佐渡
起伏	東南境及ヒ東北部ハ山脈相連リテ東山道ノ界ヲナシ其支脈各國ニ蔓延シ西北海岸ニ至ルニ從ヒ漸次ニ低下セリ
灌溉	本道ハ其幅狹キモ源ヲ東山道ニ發スルモノニハ數條ノ大河アリ又低地ニハ小ナル湖沼多シ
海岸水陸	若狹ヲ除クノ外海岸屈曲甚ク少ナク概シテ危險ノ處多シ

島嶼地利

島嶼地利	本道ニ屬スル島嶼ノ重ナルモノヲ能登島トス高地ハ礦産ニ富ミ就中佐渡ノ如キハ古來著名ノモノタリ低地ハ甚ク肥沃ナラズト雖モ越前越後等ノ低地ハ最モ豐饒ニシテ五穀桑樹等ニ適ス
氣候	大河多ク其流急ナルヲ以テ舟運ノ便アルモノ少ナク海運モ亦海岸ノ屈曲少ナク港灣ニ乏シキヲ以テ甚ク便ナラス陸運ハ山岳ノ多キト殊ニ冬時積雪ノ爲メニ其便甚ク少ナシ
	東南大山脈ヲ負ヒ北海ニ面スルヲ以テ氣候甚ク寒冷ニシテ積雪丈余ニ達スルヲアリ殊ニ越







		渡 佐
		金山
		河原田港 夷港
		相夷雜 川町太
		米 金、銀

後 越	中 越	登 能
彌山、樂日八山、水岳海、山飯御山、豐神大	彌立、波山、山	高石別、州勤所、山岳山
鏡福荒、島洞川、瀧川	黑常、部願、寺川	邑智、福
不知直、親江、險津、港		七七、尾尾、灣港、岬
直新、江發、津田、岡田、瀨	新魚、高、富、津、岡、山	輪北、島尾
	栗、殿、峠	
酒米、石、精、好、泉、平、炭	菅米、高、岡、銅、器	鹽、輪、島、塗



山陰道

五十四

位置	國名	起伏	灌溉	海岸水陸
北陸東山畿内ノ西ヨリ中國山脈ヲ界シテ山陽道ノ北ニ連リ北方日本海ニ面ス	丹波、丹後、但馬、因幡、伯耆、出雲、石見、隱岐	他道ノ界ハ概チ山岳重疊シ北方海岸ニ至ルニ從ヒ漸次ニ低下セリ	其幅員狹キヲ以テ概チ小流ナレモ只西部ニハ山陽道ヨリ來ル大河アルノミ又湖沼ハ中央部海岸ノ低地ニ二三ノ大ナルモノアリ	丹後ノ東北伯耆ノ西北ニ稍大ナル岬灣アルノミニシテ海岸ハ概シテ屈曲少ナシ

地利	氣候	生業
高地ハ礦産ニ富ミ伯耆西北部ノ低地ヲ除クノ外ハ地味概シテ瘠薄ナリ 内地ノ諸水ハ舟運ノ便尤モ多ケレモ海運ハ甚ダ盛ナラス陸運ハ各境峻坂多シ且嚴冬積雪道ヲ塞グノ患ヒアリ	其地勢北陸道ニ類スルヲ以テ氣候モ亦同シク冬期ハ寒烈ニシテ降雪多シ	農工礦漁等ノ業稍盛ニシテ牧畜商業之レニ次



雲	出	著	伯	幡	因
船通山		大山		三國山	稻葉山
神大中敷斐神 西道ノ伊門 湖湖海川川川		東郷池	日野川	千代川	湖山池
美多日地追 保古ノ蕨石 關鼻岬岬岬岬		水子浦	境港		
杵松 菜江		橋倉境米	津吉子	汝岩加鳥	津井露取
大敷美 社ノ保關 川川		御來屋	船上山		
賽米鱸賽		倉吉ノ飛白	馬、烟草、牛、人參、白珊瑚、藍	白珊瑚	牛、藍、茶、人參

五十七

馬	但	後	丹	波	丹	國名
氷山油	三開山	磯砂山	由良岳	大江山		起伏
朝來川				佐治川	保津川	漕漑
諸寄港		與久宮舞成鷺經 謝美津鶴生 海濱港岬岬岬				海岸水陸
生出野	豐岡	舞鶴	宮津	篠山	福智山	都邑
湯カ島		天橋立				名勝古跡
砥茶出柳金 石、石、行、 紙、牛、器、李、銀		紬撰茶麻縮 綿糸、牛綿、桑		薪柿茶麻烟 生、牛、栗、草、 炭、糸、綿、桑		產物

表中〇印ハ市トス

五十六



因	辭	岐	隱	鬼	者
蘇 萊 山	三 國 田	飯 野 山		益 縣 川	
陽 山 縣	千 丹 川	日 裡 川	東 縣 縣	轉 漢 中 大 江 津 川 川 川 川	
		知 夫 港	酒 鄉 港	石 現 陶	日 冬 疾 古 果 最 神
益 縣 共 前	水 千	西 鄉	食 吉 縣	津 和 野	濱 箱
	中 島	晒 島		美 本 神 社	大 塚
茶 人 草	白 麻 麻	海 縣 參	觀 縣 縣	橋 吉 縣	藥 紙 鑛

位置 畿内ノ西ヨリ起リ中國山脉ヲ隔テ、山陰道ノ南ニ並行シ西南ニ帶ニ面ス、

國名 播磨、美作、備前、備中、備後、安藝、因防、長門

起伏 他道ノ界ハ概テ山岳重疊シ、南方ニ向テ低下シ、備前備中ノ南部播磨ノ沿岸周防ノ東部ニハ大ナル低地アリ、

灌溉 本道ノ幅員ハ山陰道ニ比スレハ稍廣ク從テ河流モ亦大ナルモノ多シ、

海岸水陸 小屈曲頗ル多ク内海ニ面シ風波ノ穩カナルヲ以テ良港頗ル多シ、







藝	安	後	備	中	備
鬼ヶ城山	高巢山	御神山	美古登山	君天山	彌高山
三次川	大田川			高梁川	
音頭海峽	吳島港	燃阿武兔岬	尾道港	水島灘	笠岡港
吳島	吉田島	三三原	尾道山	高梁	笠岡島
殿島				豪溪	吉備神社
茶	紙、鐵、木綿	柿、蠟、烏賊	糸、保命酒	砂鉄、鰻	紙、綿

六十五

前	備	作	美	磨	播	國名起
龍天山	金熊山	泉蛭山	那岐山	書寫山	笠形山	伏
大池	旭吉井川	高田川	津山川	市千種川	揖保古川	漣
兒島半島	下津井港			播磨海峽	明石津	海岸水陸
牛窓	西大寺山	久倉山	津山	龍室野	明石路	都邑
熊山	藤後樂園	神庭瀧	院庄	高砂松	白旗山	名所古跡
錦石、墨	刀部陶器	木牛、綿	烟草	麥、蠟石	米、明石縮	産物

表中〇印ハ市トス

六十二







海岸水陸

島嶼

地利

本道ハ大ナル屈曲多ク港灣少ナカラス從ツテ  
 其海岸線頗ル長シニ  
 本道ニ屬スル島嶼ノ重ナルモノハ小豆島、大島  
 大三島、伯方島、大島、(紀伊) 忽那島、興居島等ナリ  
 處々ニ廣濶ナル森林アリ土佐及ヒ伊豫ヲ除ク  
 ノ外ハ礦産ニ乏ク低地ハ概テ其地味肥沃ニシ  
 テ殊ニ吉野紀ノ兩川近傍ニ低地ハ頗ル豊饒ナ  
 リ  
 運輸ハ河流ノ大ナルニ比シ舟運ヲ便少クシ海  
 運ハ内海ニ面セル地方ハ甚々便ナレモ外洋ニ  
 面セル地方ハ其便ニ乏シ又本方ハ山岳高峻ナ

氣候

生業

ルヲ以テ沿海地方ノ外陸運モ頗ル不便ナリ  
 山陽道ヨリモ一層温暖ニシテ最高地ノ外ハ降  
 雪少ナク殊ニ外洋ニ面セル地方ハ頗ル温暖ナ  
 リ  
 諸種ノ生業盛ニシテ就中漁業製鹽等ハ本邦中  
 最モ盛ナル地方ノ一トス



讚	岐	伊	豫	土	佐
五劍山	象頭山	石龜山	龜森山	矢筈山	
		肱川	仁淀川	物部川	渡川
箱龜岬	九龜港	多度津港	三津濱	須崎港	浦戶港
高松	九龜	多度津	八幡濱	高知	土佐灣
屋島	白峰	琴平神社	道後		
鹽、砂糖	保、多、綿	米、藍、醬油	牛、糖	鯨、硯、珊瑚	米

六十九

國名	紀	淡	阿	波
起伏	大塔峰			
灌溉	新宮川			
海岸水陸	比井岬、潮	由良港	福良港	由良海峽
都邑	和田山	州本		
名所古跡	和歌浦、金剛峰寺			
產物	有田蜜柑、紙、材木	伊賀野燗	藍、鹽、麥、烟草、砂糖、茶	

表中〇印ハ市トス

六十八



西海道

北十

位置

國名

起伏

山陽南海兩道ノ西南ニアリテ東ハ大平洋西ハ支那海ニ面シ對馬海峡ヲ以テ朝鮮ニ對セリ筑前筑後豐前豐後肥前肥後日向大隅薩摩壹岐對馬

本道ノ高地ハ南北ノ二部ニ分レ北ニアルモノハ東西ニ亘リ其中央ヨリ支脈ヲ北方ニ出ダシ南ニアルモノハ南北ニ走リ遠ク大平洋中ニ入リテ琉球諸島ヲ成セリ低地ハ大河下流ノ近傍及ヒ沿海岸ニアリテ肥後筑後ノ低地最モ大ナリ

濠

海岸水陸

島嶼

地利

本道ノ河流ハ頗ル大ナリ河川多ク概テ源頭中央部ノ山脈ニ發シ四方ニ流下シテ海ニ入ル東海道ト共ニ本邦中屈曲ノ多キ地方ナラズ類方ノ海岸最モ甚ク良港亦多シ

本道ニ屬スル島嶼ノ重ナルモノハ壹岐諸島對馬諸島平戸群島五島群島天草諸島長島屋久島種子島櫻島濱七島奄美島甌島高島等ヲ總稱ス類ル森林及ヒ礦産ニ富ム低地モ亦豐饒ナリ大河頗ル多クレモ此部ニ於テハ其外ハ其便甚ク多クヲス海運ハ西北海岸ニ其利尠ク其他ハ甚ク盛ナラス陸運モ亦諸低地ノ外ハ不便ナ











摩	臨	磯	太	向	日
野呂岳	開開山	紫尾山	八重山	霧島山	法華岳
池田湖	川内川			一ノ瀬川	美々津川
薩摩瀬戸	鹿兒島	山見島	坊見島	日向灘	都井岬
鹿兒島				都延岡	宮崎
				高千穂	
壺陶、麻、上表器	薩摩、鹿兒島、燒酎、燗酒、草	甘蕉	烟草、馬	硯石、半紙	赤松、甘藷

七十五

後肥	前	肥	後豐
江阿瀨	阿蘇山	瀨田山	珠山
白球磨川	綠菊地川	菊地川	大野川
三角峽	瀨田、彼津、津、名保、島、灘、松、崎、杵、島	瀨田、彼津、津、名保、島、灘、松、崎、杵、島	硫磺、早吸、府、日
熊本	平福廣佐長	平福廣佐長	白小大
田水五熊	原本	原本	別府
壺表、綿布	鹿嶋、砥石	米穀、甘藷	紙、漆、後、紋

七十五







海岸水陸

島嶼

沼多シ、山嶺ニ多シ、國境ニ至ラズ、又斷  
 海岸ハ大ナル屈曲多ク、岬角ノ著シキモノ多シ  
 本道ニ屬スル島嶼、重タルモノハ奥尻、禮文、利  
 尻、國後、擇捉、得撫、新知、積丹、オホシキ、丹、幌、蕨、占守  
 醜丹等ナリ、其地ニ至ルニ至ラズ、其地  
 未タ其採出盛カラズト雖、至ル所長材、礦産、  
 富シ、低地ハ地味一般ニ肥沃ナリト雖、  
 寒氣嚴烈ナルヲ以テ、米穀ハ只南部ニ産スル、  
 運輸ハ中央南部ハ汽船ノ便アレ、  
 北部ハ甚タ不便ナリ、陸運ハ海岸近傍及  
 只西南部ハ稍其便アレ、  
 内地ハ未タ其便ヲ見ルニ至ラス

地利

氣候

生業

概スルニ甚タ寒冷ニシテ、殊ニ北部ニ甚シトス  
 且ツ夏期ハ短カケレ、  
 氣候寒冷ナルニ比シテ  
 甚タ暑シ  
 漁獵尤モ盛ニシテ、農業之レニ次ギ、  
 礦樵等モ亦稍行ハル







島	千	室	根
		斜里岳	
		風蓮湖	西別川
ヲコツク海		花根野紗根根 咲室付布室 港灣岬崎峽港	
		根室	
ラツキ別瀑			

路	釧	勝	十	高	日
雌阿寒岳	天雄阿寒岳		十勝岳		神威岳
釧路湖	阿摩久壽里川 路寒湖沼		十勝川		新冠川
厚岸灣	摩岸港	釧路港	宗谷港	宗谷港	襟川港
			宗谷港		
			宗谷港		
					新冠







