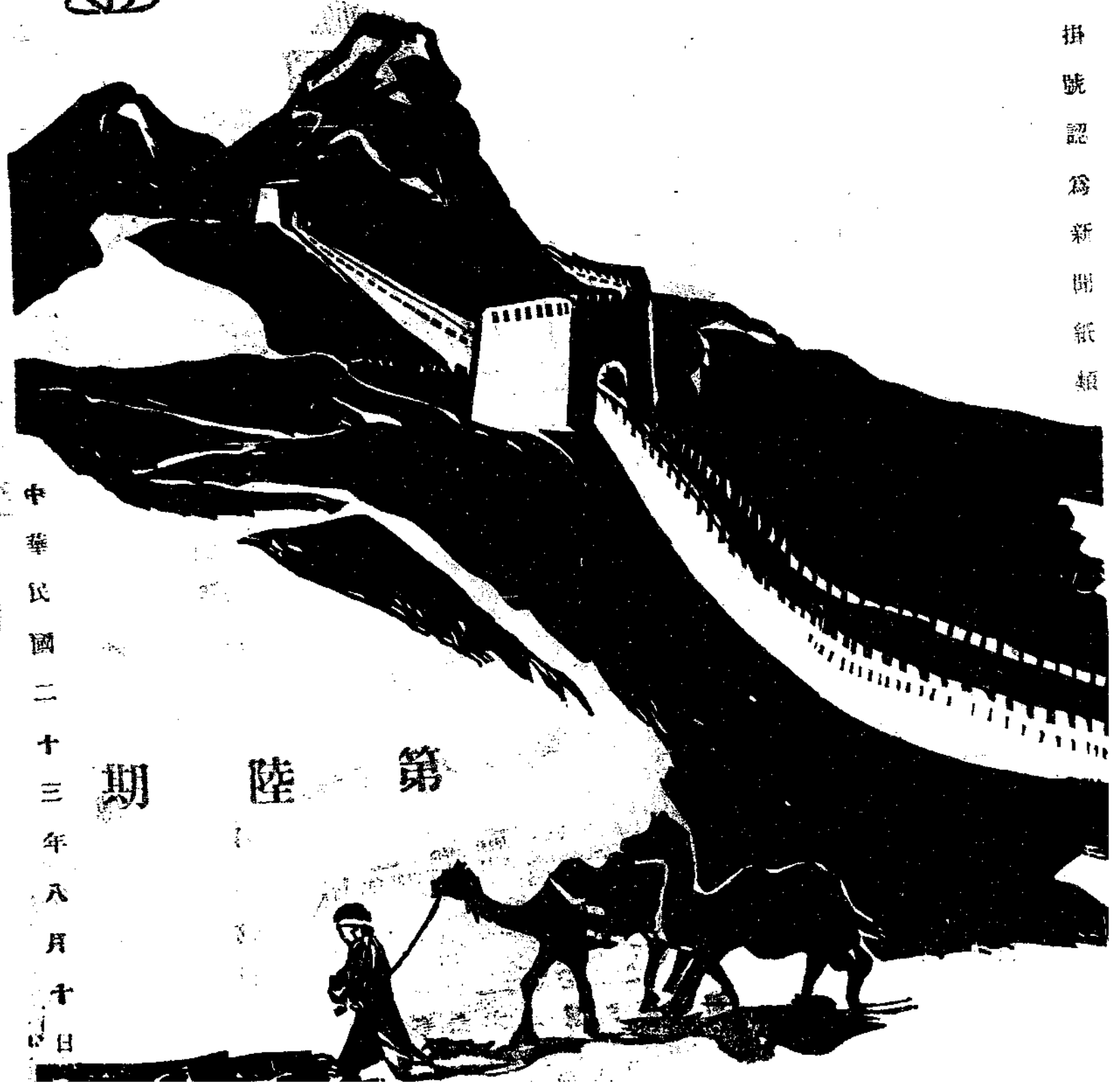


中華郵政特准掛號認爲新聞紙類

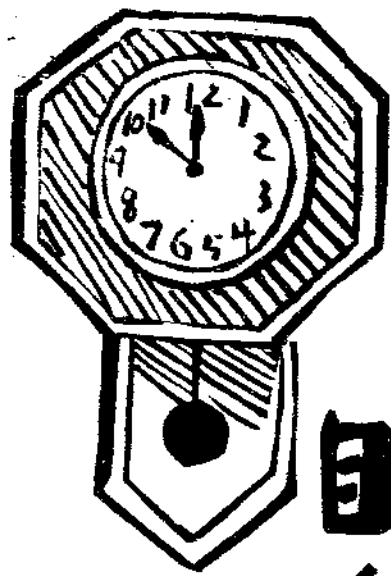
西北月刊

民國二十三年仲冬月
傳覽類



第 陸 期

中華民國二十三年八月十日



專賣
新式
的
鐘表
眼鏡



張家口南武城街
德昌鐘表眼鏡公司

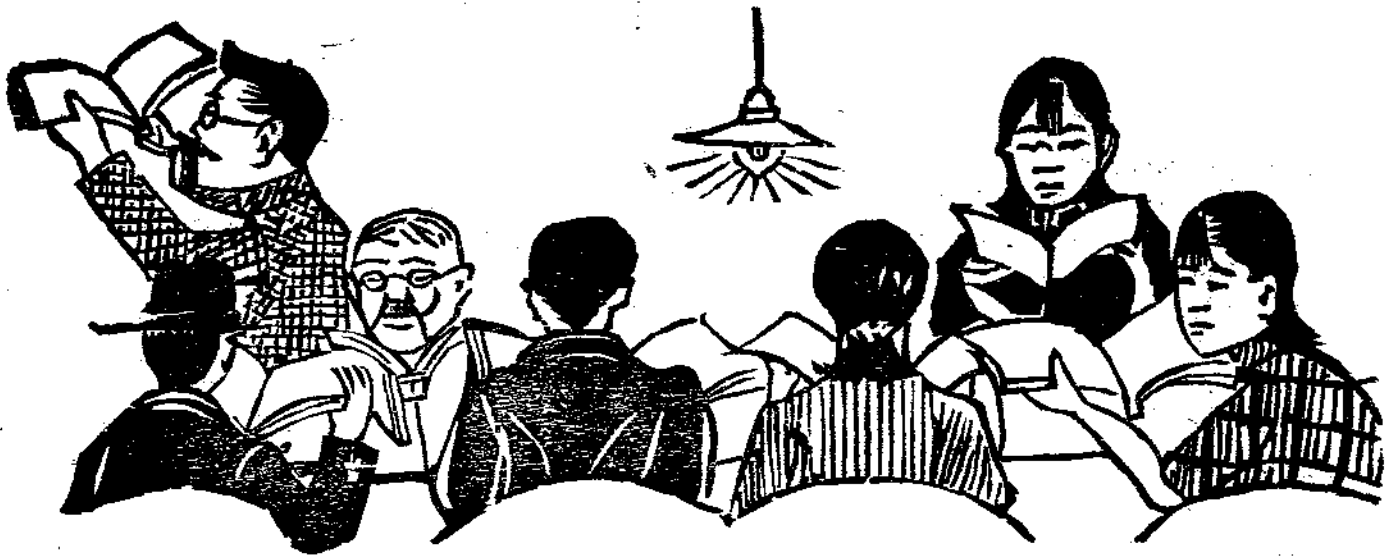
清解 血毒 海草精 搜毒片 永除 保根

電報掛號 〇〇六八
電話總局 二九一號



德國醫學博士韋爾氏秘製

亞北藥房西藥公司
張家口怡安街



西北月刊目錄

插 畫

總理遺像

馬縣長與金社長

萬全古柏

萬全洗馬林

畫屏

文

全

全

全

新 生 活

新生活運動綱要

蔣總司令

討 論

開發西北實施三條件

杜廣堯

改良西北土質之管見

伯

調 查

陝西紀要

(續)

古都倦遊客

察哈爾問題

老敏

綏遠調查概要

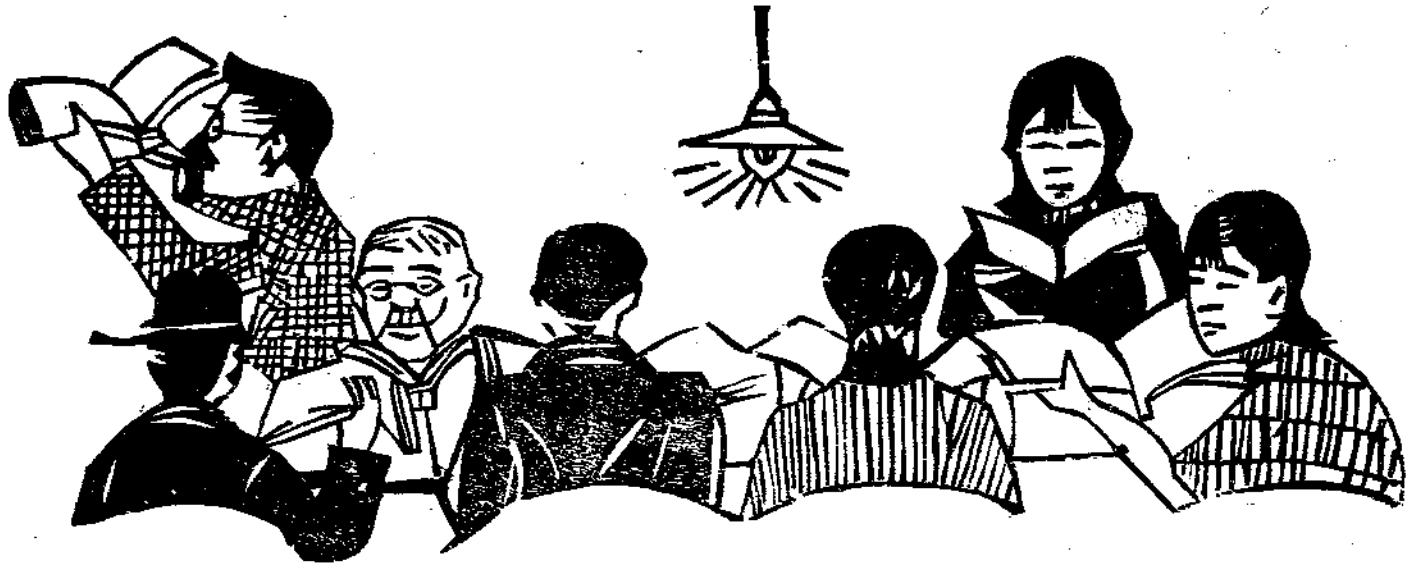
(續)

中府

新疆志略

(續)

子石



漫 談

演說大義.....伯

從口外來.....平心

談談去多倫的經過.....祥瑞

漫 畫

新生活大藥房.....紹伯

新生活運動大會.....全

吃飯問題.....全

技職易職.....全

專 載

綏遠墾務計劃.....(續).....綏遠墾務局

一 月 回 顧

一 月中外大事記.....本

二.....本

三.....本

餘 興

寶貝鏡.....新

往美國去的直徑.....新

總理遺像

革命尚未成功



同志仍須努力

總理遺囑

余致力國民革命，凡四十年，其目的在求中國之自由平等，積四十年之經驗，深知欲達到此目的，必須喚起民眾，及聯合世界上以平等待我之民族，共同奮鬥！

現在革命尚未成功，凡我同志，務須依照余所著：建國方略，建國大綱，三民主義，及第一次全國代表大會宣言，繼續努力，以求貫徹！最近主張開國民會議，及廢除不平等條約，尤須於最短期間，促其實現，是所至囑！

庸 盒 啟 事

鄙人對於繪畫毫無研究謬蒙諸友源源相囑却之不恭應付不暇兼之色墨耗費歲需極巨茲擬畧收筆資潤格列左

尺^四獨立圖二元 三公圖四元 七雄圖拾元

墨松二元 百子圖五元

購畫請指明種類納足筆資十日內務爲繪就寄呈來函請寄西北月刊社

萬國儲蓄會

萬全之策

凡事。能兩面計算者。方爲萬全之策。若僅一面計算。即非萬全之策。何爲兩面計算與一面計算。如但計其得不計其失。是爲一面計算。既計其得。復計其失。是爲兩面計算。本會創辦之有獎儲蓄。即爲各儲戶兩面計算之萬全良策也。進既可以得獎。退亦可以於期滿之後。全數還本。是進退兩無所失。而況如今五萬元之特獎。第一個已足額。第二個又有一萬五千餘元。其外(一)(二)(三)(四)等獎。每種又各有六十六個。機會既多。儲蓄之歟。又無損失。是誠面面俱到之儲財方法也。世有以此方法爲不謬者。速來入會。

有獎儲蓄
爲最
有興
趣
之儲蓄

有獎儲蓄可以致富

張家口橋西大亨店巷

交 通 銀 行

存款——活期存取方便，定期利息優厚，
放款——本行自設倉庫，承做押款押匯，
匯款——通匯國內國外，大數小數全收，
儲蓄——期限長短不拘，零存整存均可，
保險——所出保費有限，保得天天太平，
獎券——航空公路獎券，一元得五萬元，

放 款 儲 蓄 章 程 函 索 隨 時 寄 贈

本 行 所 售 獎 券 取 獎 金 不 折 不 扣

本 行 設 在 張 家 口 堡 裡

西北月刊社紀念



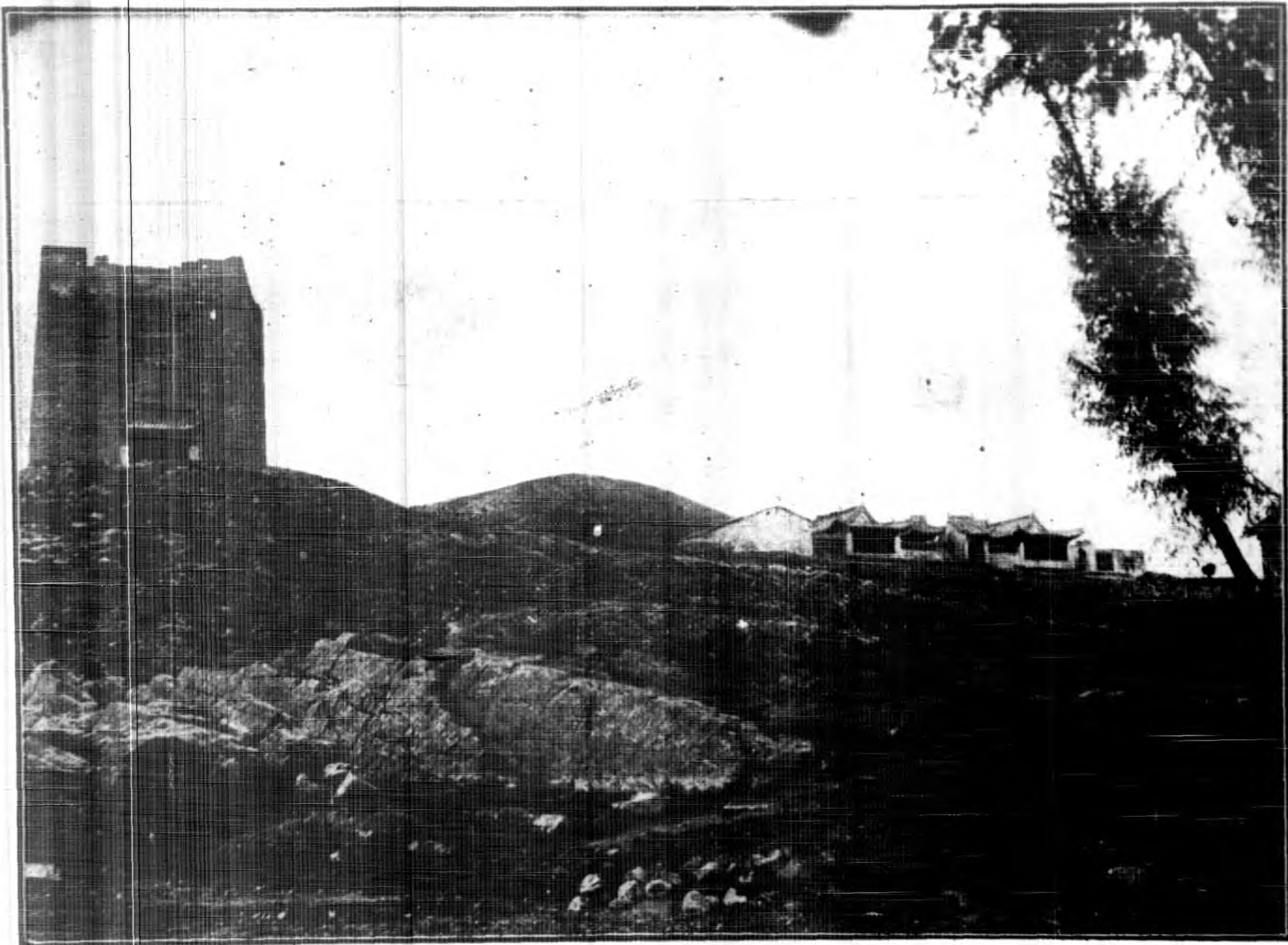
涿鹿縣縣長馬獻夫敬贈



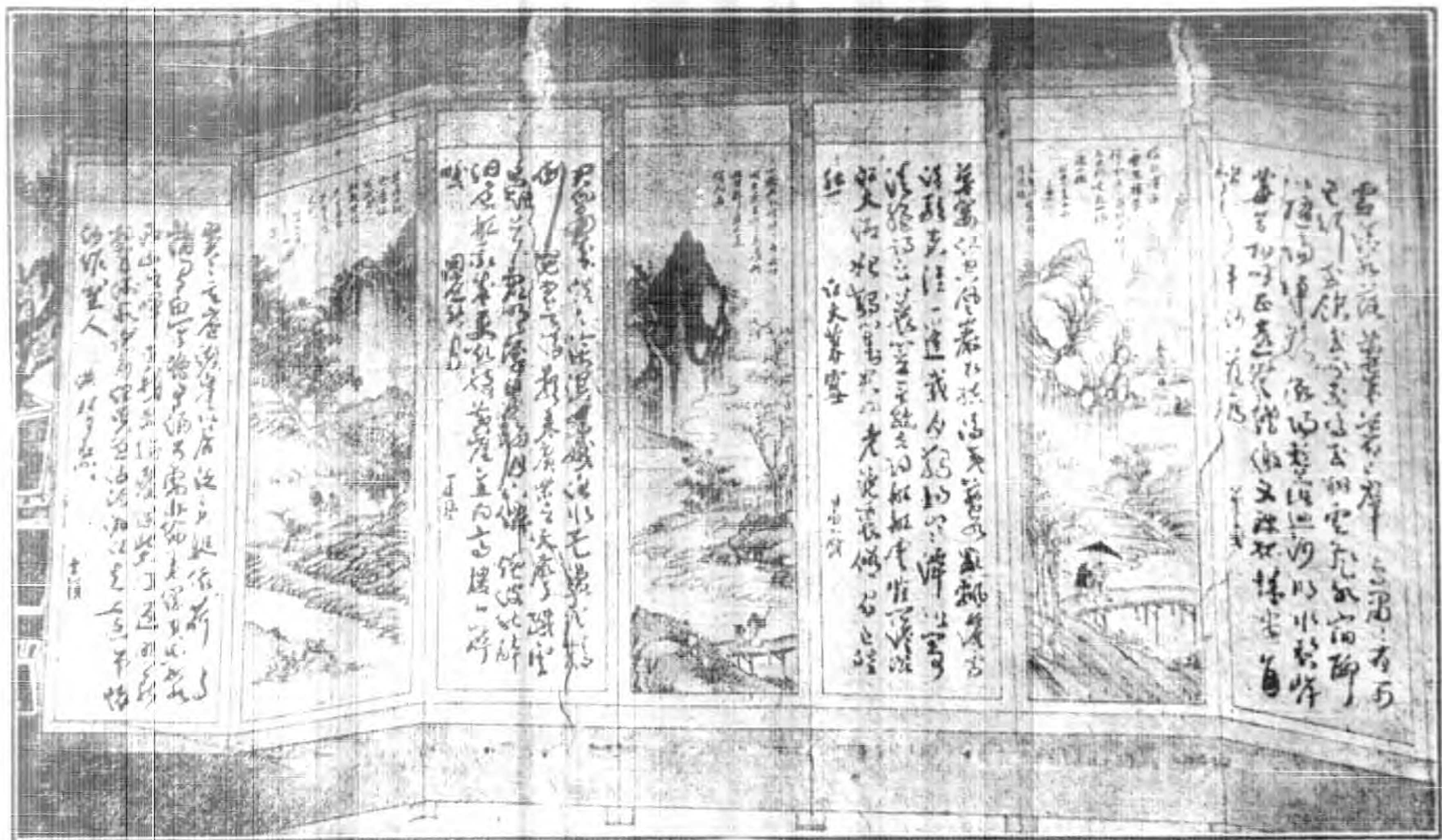
本社社長金紹伯近照



萬全縣之古柏



萬 全 縣 之 洗 馬 林



名筆書畫屏



新生活運動綱要

蔣中正

甲，新生活運動之主旨

新生活運動者，我全體國民的生活革命也。以最簡易而最急切之方法，滌除我國民不合時代不適環境之習性，使趨向於適合時代與環境之生活。質言之，即求國民之生活合理化，而以中華民族固有之德性——「禮義廉恥」為基準也。

我中華民族本為「重禮義」，「明廉恥」之民族。而「禮義廉恥」之於今日之建國，則尤為迫切而不可須臾緩也。

我中華民族有五千年之文化，其衣食住行之法則，本極高尚，時至今日，反有粗野卑陋之狀態，而不免流為非人的生活者，厥為「禮義廉恥」不張之故。

我中華民國有三千五百萬方里之土地，其衣食住行之資源，本極豐富；時至今日，反多爭盜竊乞之現象，而不免流為非人的生活者，厥為「禮義廉恥」不張之故。

我中華民國有四萬萬之人民，其衣食住行之組織，本極鞏固；時至今日，反呈亂邪昏懦之現狀，而不免流為非人的生活者，厥為「禮義廉恥」不張之故。

今欲以優美之藝術，易其昏野卑陋之習尚，以固有之品性，化其爭盜竊乞之行爲，固有待於「禮義廉恥」之復張；然在此亂昏邪懦狀態之下，社會秩序紛亂，邪說橫行，人多沉迷陷溺，莫知所從，故施政施教，都如搏沙捕風，未易見效，振衣者，必挈其領，提綱者，必挈其綱，若欲改善今日國民之生活，必自糾正其亂昏邪懦，陷溺沉迷之風始。此新生活運動之所以爲今日立國救民唯一之要道也。

乙，新生活運動之認識

一、何爲「生活」

孫總理曰：「民生就是人民的生活，社會的生存，國民的生計，群衆的生命」。是民生雖分爲四個方面，而生活實爲其他三者之總表現。蓋生存重保障，生計重發展，生命重繁衍，而凡有達成保障，發展，與繁衍之種種行爲便是生活。換言之：生活即是人生一切活動之總稱。

二、何爲「新」生活

爲欲繁衍生命，保障生存，發展生計而表現之一切行

爲，因時代與環境之遞嬗變遷，而呈現不同之形式，演化不同之方法。時不可留，環境亦隨之而異，惟能「苟日新，日日新，又日新」者，始得暢遂其生。凡民族之生活，當其漸求適合時代與環境時，必須補偏救弊，一變舊有生活之趨向，此即謂之「新」的生活。

三、何爲新生活「運動」

人民生活之滿足，固有賴於政治之教養，衛各種制度之盡善推行；但政治上各種制度之推行，與社會風俗習慣之關係，至爲密切，每當舊制度崩潰，新制度代興之時，苟不知提倡與其新制度相適應之風氣，以爲推行之助，則新制度每爲之紆迴顛躓，未由展其效能。必須風以動之，教以化之，而後其政治得爲之治也。水流濕，火就燥，社會運動之效用，正所以爲之濕爲之燥而已。故任何國家於革故鼎新之際，恒以「轉移風氣」爲先。蓋其力較政教爲尤人，其用較政教爲尤廣，而其需要亦較政教爲尤急也。此種「轉移風氣」之工作，即所謂新生活的「運動」。此運動之進行，端賴國民人人自覺其需要。發乎已，應乎

人，由近及遠，由淺入深。能修其身，所以立一家之風；能治其家，所以立一鄉之風；與政教相輔而行，而常在政教之先。與政教相得益彰，然不賴政教之力而始著者也。

丙，新生活運動之目的

一、爲何需要「新生活」

今日吾國社會，一般心理，苟且萎靡，其發現於行爲者，不分善惡，不辨公私，不知本末。善惡不分，故是非混淆；公私不辨，故取予不當；本末不明，故先後倒置，於是官吏則虛僞貪污，人則散漫麻木；青年則墮落放縱，成人則腐敗昏庸；富者則繁瑣浮華，貧者則卑污混亂。其結果遂使國家紀綱廢弛，社會秩序破壞，天災不能抗，人禍不能弭，內憂外患，乃至個人，社會，國家與民族同受其害，若長此不變，則雖欲苟延其鄙野的非人的生活亦不可得。故欲繁衍我羣衆之生命，保障社會之生存，發展我國民之生計，食將上述各種病態，掃除而廓清之，並易之以合理的新生活不爲功。

二、爲何需要「新生活運動」

新生活運動綱要

欲建立人民現代之生活，造成一個新社會，自不能無需於政治，尤其是需要教育。但過去中國之教育，乃至一切政治，皆病於虛與僞，唯其虛與僞，故法令無效，技術無用，機械無能，官守相同，效率終異，技術相同，成就名殊，機械相同，功用不一。今欲求法令與技術之有效，其關鍵不在法令與技術之本身，而在使用法令技術之人，欲求機械有效，其關鍵亦不在機械之本身，而在運動機械者之精神如何。人之臧否，固關係乎政教，而社會習尚所予人之薰陶鍛鍊，其效力迅速而普及，實非任何制政程度所能比擬。關於政教制度諸問題，政府方從事於改造，自不必贅。值此國家存亡危急之時，吾人苟不願束手待斃者，應不坐俟其自然的推演，必以非常手段，謀社會之更新。質言之，當以勁疾之風，掃除社會上污穢之惡習，更以薰和之風，培養社會上之生機與正氣，負此重大使命者，唯新生活之運動。

丁，新生活運動之內容

一、新生活運動之規律

新生活運動，就是提倡「禮義廉恥」的規律生活。以「禮義廉恥」之素行，習之於日常生活——「食衣住行」四事之中，故「禮義廉恥」者，乃發民德以成民事，為待人，處事，持躬，接物之中心規律，違反此規律者，無論其個人，國家，與民族，未有不為之敗亡者。

持懷疑論者，約有二端：

其一、謂「禮義廉恥」不過是一種美善的行為，但恐智識技能不若人，則德行雖美善，亦不足救國。此說殆未諳本末先後之義，人因求行為之完善，而後有智識技能之需要，否則，智識技能不過為濟奸作惡之具。「禮義廉恥」者，乃為社會為團體為國家惟一之規律；反乎「禮義廉恥」之行為，其智識技能適足以損人，結果亦不能有利於己，敗羣害國而已。故「禮義廉恥」不獨可以救國，且所以立國。

其二、謂「禮義廉恥」不過是一種節文，凍餒不給，節文何用，推此說者之意向，乃由於管子「衣食足而後知榮辱，倉廩實而後知禮節」二語之誤解而來。殊不知「禮

義廉恥」，為人之本，未能為人，何有衣食。蓋管子此言，僅示一方，綜其治平之要，仍以四維為先。蓋有「禮義廉恥」之社會，衣食不足，可以人力足之，倉廩不實，可以人力實之。無「禮義廉恥」之社會，衣食不足，爭之盜之仍不得足，倉廩不實，為竊為乞仍不得實。「禮義廉恥」之行為，乃糾正爭盜竊乞之行為，所謂以正常方法求其足求其實耳。故反乎「禮義廉恥」之行為者，衣食不足，終不得足，倉廩不實，終不得實，即使已足已實，而以爭盜竊乞行為施於人與人之間，衣食雖足亦不能用，倉廩雖實亦不能享矣。世界最富足之都市，往往盜匪亦最多，此其明証。而今日一般「漢奸」「奴才」「國賊」「共匪」與乎「貪官污吏」等等，察其作惡之由，豈皆為饑寒所驅使？祇忘其固有「禮義廉恥」之本心耳。「禮義廉恥」之重要如此，故必須以「禮義廉恥」為生活之規律。

二、「禮義廉恥」之解釋

「禮義廉恥」，古今立國之常經，然依時間與空間之不同，自各成其新義，吾人應用於今日待人，處事，接物

待躬之間得爲簡要之解釋如下：

「禮」，是規規矩矩的態度。

「義」，是正正當當的行爲。

「廉」，是清清白白的辨別。

「恥」，是切切實實的覺悟。

禮者，理也。理之在自然界者，謂之定律。理之在社會中者，謂之規律。理之在國家者，謂之紀律。人之行爲，能以此三律爲準繩，謂之守規矩。凡守規矩之行爲的表現，謂之規規矩矩的態度。

義者，宜也。宜卽人之正當行爲。依乎禮——卽合於自然定律，社會規律，與國家紀律者，謂之正當行爲，行而不正當，或知其正當而不行，皆不得謂之義。

廉者，明也。能辨別是非之謂也。合乎禮義爲是，反乎禮義爲非。知其是而取之，知其非而舍之，此之謂清清白白的辨別。

恥者，知也。卽知有羞惡之心也，己之行爲，若不合禮義與廉，而覺其可恥者，謂之羞。人之行爲，若不合禮

義與廉，而覺其可恥者，謂之惡。惟羞惡之念，恒有過與不及之弊。故覺悟要在切實。有切實之羞，必力圖上進，有切實之惡，必力行澹雪，此之謂切切實實的覺悟。

禮義廉恥之解釋，既如上述，可知恥是行爲之動機，廉是行爲之嚮導，義是行爲之履踐，禮是行爲之表現。四者相連貫，發於恥，明於廉，行於義，而形之於禮，相需相成，缺一不可。否則，禮無義則奸，禮無廉則侈，禮無恥則詔，此奸，侈，詔，皆似禮而非禮者也。

義無禮則犯，義無廉則濫，義無恥則妄，此犯，濫，妄，皆似義而非義者也。廉無禮則僞，廉無義則吝，廉無恥則污，此僞，吝，污，皆似廉而非廉者也。恥無禮則亂，恥無義則忿，恥無廉則醜，皆似有恥而無恥者也。是誠所謂「恥非所恥」，則恥蕩然矣，如果其禮爲非禮之禮，義爲不義之義，廉爲無廉之廉，則「禮義廉恥」，適足以濟其奸犯，僞亂者之私而已，可不辨乎？

三、食衣住行之解釋

食衣住行遂行條件有二：一爲物質的資料，一爲精神的表現，物質的資料即食物，衣服，房屋道路舟車等是也。精神的表現，即飲食，服御，居住，行走等是也。

惟「行」之一字，有廣狹二義，狹義之行，訓爲行走。廣義之行，訓爲行動。故以廣義言之，「食衣住行」之一切動作，無一不可納諸「行」之範疇，而狹義之行，祇爲「行」之一端耳。

由此吾人可知：三民主義之「食衣住行」，乃注重物質資料之解決，而「行」之一字，係從一面的名辭之解釋。觀於建國大綱中「政府當與人民協力，共謀農業之發展，以足民食，共謀織造之發展，以裕民衣，建築大計劃之各式屋舍，以樂居民，修治道路運河，以利民行」一段可知矣。至現在新生活運動中之「食衣住行」之「行」字，乃兼有廣狹二義，吾之「行的哲學」意亦在此。觀於前章新生活運動內容之所述，其大意可得而知也。

四、「禮義廉恥」與食衣住行之關係

食衣住行之遂行條件，由物質與行動兩事而具備，已

於前章詳言之，「行」之爲訓，有廣狹二義，廣義之行，其於「禮義廉恥」之關係，亦見於「禮義廉恥」之解釋一章，茲俱不贅。今所欲言者，爲「禮義廉恥」如何直接表現於食衣住行之中。

食衣住行之遂行，可分爲資料之獲得，品質之選擇，與方式之運用的三個方面，今試分別言之：

一、資料之獲得應合乎廉——廉者分也，應明其分苟非其分，一介莫取。質言之，食衣住行之資料，須以自己勞力換得，或以正當名分取予。若爭奪依賴，固所不可，即施讓贈與，亦所不屑。先儒所謂「失節事大，餓死事小」，即此意也。

二、品質之選擇應合乎義——義者宜也，須因人制宜，因時制宜，因地制宜與因位制宜。何謂因人制宜？老者衣帛食肉，不負載於道路，宜於飽暖舒閑，而少年僅以不飢不寒爲足。宜於刻苦鍛鍊也。何謂因時制宜？四季寒暖不同，飲食起居宜順時調節，以與氣候相適應也。何謂因地制宜？南北土壤氣候不齊，近山濱水，生活習慣亦異，

宜依地爲良，以與環境相適應也。何謂因位制宜？或隨萬民以執法，或帥三軍以禦敵，必有一定體制，始足以見威儀而識所事，要在不卑不亢，毋泰毋嗇，因其地位之上下以制宜也。

三、方式之運用應合乎禮，禮者理也，（一）須合乎自然的定律。（二）須合乎社會的規律。（三）須合乎國家的紀律。其具體事項，列舉於「新生活須知」，茲不具論。

「禮義廉恥」之互相連貫，前已言之。食衣住行之必合乎禮義廉恥，其間亦互相連貫，固無待言。無論其爲資料之獲得，品質之選擇，方式之運用，皆有密切之關係。如三者有一失禮，亡義，與不廉之事，卽成爲生活污點，皆當引以爲恥也。

戊，新生活運動之方法

一、運動之責任

一、全部運動，由南昌新生活運動促進會主持之。各省市縣如有發起同樣運動者。乃可設會。但縣會應受其省

新生活運動綱要

市會之指導，而免分歧。

二、省市縣會應由省市縣中最高行政長官主持之。以省黨部，民政廳（或社會局）教育廳（或教育局）公安局及軍事機關各派高級人員一名，社會各公法團亦各派負責人員若干人共同組織之，以資劃一。

三、鄉村農人由區保甲長，工人由廠長或工廠負責人，商人由各業公會負責人，學生由校長教職員，軍隊由政訓處長與主管長官或軍隊黨部負責人員，公務員由各該機關主管官，家庭婦女由婦女協會，負責提倡。仍須由當地促進會派人指導之。

二、運動之工作

分調查，設計，推行三項。

三、運動之費用

一切費用應極力節省，由發起人與主持之人或當地政府籌給，但不得向外募捐。

四、運動之事項

由南昌促進會已決定分發，先從規矩與清潔兩種運動開

新生活運動綱要

始進行。

五、運動的程序

- 一、由自己作起，再求之他人。
- 二、由公務人員作起，再推之民衆。
- 三、由簡要之事作起，再及其次。
- 四、由不費錢不費時不費力之事作起，票行其餘。
- 五、由機關團體，及公共場所，如學校，公署，車站，碼頭，戲館，會場……等作起，再求之於全體之社會。

六、運動之方式

- 一、先以教導，後以檢閱——教導是以身教，口教，再以圖畫，文字，戲劇，電影爲教。檢閱是由促進會派人查考或由本處每年分季比賽，評定甲乙以獎勵之。
- 二、除原有隸屬之關係（如長官之於部下，父兄之於子弟，教員之於學生等）外，不得干涉

八
。一般普通朋友性質者。祇可勸導而已。

七、運動之時間

一切運動，只可在公餘，及休假等閒暇之時間行之，不可就誤本業。

己、結論

要之，新生活運動者，即除去不合理之生活，代之以合理之生活。如何能使國民之生活合理？曰必提倡以「禮義廉恥爲日常生活之規律」。

一、提倡「禮義廉恥」使反乎粗野卑陋之行爲，求國民生活之藝術化。藝術者。非少數有產階級之裝飾，乃無男女老幼貧窮階級之分，實爲我全體民衆生活之準繩。所謂人的生活，與非人的生活之分野，即在於此，凡人欲盡其所以爲人之道，舍此莫由。故必以藝術「持躬待人」者，始能盡互助之天職，中國古代「禮、樂、射、御、書、數」之六藝。現今反爲東西列強建國主要之藝術，殊不知此即我中華民族持躬待人，修齊治平最優美之固有的藝術。現在社會之所以猜忌，嫉妒，怨恨，傾軋者，皆遺忘此藝

術陶養而生之病態也。必以藝術「治事接物」，始能收整齊完善，利用厚生之宏效，而其要旨莫過於格物致知，明辨本末，器求創造，術尚精微，能如是則粗野錯亂，簡陋卑劣諸弊自除。

二、提倡「禮義廉恥」使反乎爭盜竊乞之行爲，求國民之生活生產化。中國之貧，由於生之者寡，食之者衆，凡不生而食者，其食之所資，不出於劫奪，必出於倚賴，而皆由於不知「禮義廉恥」爲之也。故必須使生活生產化，而後勤以開源，儉以節流。知奢侈不遜之非禮，不勞而獲之可恥。昔者齊楚之所以霸，今者意德之所以強，胥賴是耳。故救中國之貧困，弭中國之亂源，其道莫要於此。

三、提倡「禮義廉恥」使反乎亂邪昏懦之行爲，求國民之生活軍事化。國不能戰，無以爲國；廣土衆民，徒資寇盜，救國之弱，惟有尙武。方今赤匪充斥，內亂未已，版土日蹙，外侮頻仍，帝國主義者與漢奸赤匪，內外勾結，皆挾其全力，以壓迫我民族，破壞我國家，吾人欲救此危機，完成其安內攘外之目的，亦非準備全國國民之軍事

新生活運動綱要

化，不足以圖存。而軍事化之前提，即在養成國民生活之整齊，清潔，簡單，樸素，迅速，確實，之習性，以求其共同一致之守秩序，重組織，盡責任，尙紀律，而隨時能爲國家與民族同仇敵愾，捐軀犧牲，盡忠報國也。

綜合上述諸義，約而言之：國民生活如何始得高尚？曰生活藝術化；國民生活如何始得富足？曰生活生產化；國民生活如何始得鞏固？曰生活軍事化。三者實現，是謂生活合理化，合理化所賴以實現之規律，曰「禮義廉恥」。「禮義廉恥」所賴以實現之事項，曰「食衣住行」。使我全體國民以「禮義廉恥」爲規律，實現之於「食衣住行」之中，則生活之內容充足，條件具備。是謂生活革命之完成。而我中華民族復興之基礎，亦即奠定於此。

新生活須知

第一 新生活之準則

生活須知，禮義廉恥，整齊清潔，簡單樸素。迅速確實，共同一致，食衣住行，依此爲據，既適衛生，又合規矩，民族復興，但看此舉。

第二 新生活與禮

何者爲禮，敬恭是主，守法循理，戒慎將事，和氣肅容，善與人處，孝親敬長，克敦倫紀。

第三 新生活與義

何者爲義，一心濟世，厚人薄己，不爭權利，急公忘私，弗辭勞瘁，扶善除惡，以彰公理。

第四 新生活與廉

何者爲廉，既明且潔，嚴慎取予，操守有節，辨別是非，力排謬說，崇尚節約，以惜物力。

第五 新生活與恥

何者爲恥，心存羞惡，不屑卑污，尊重自處，不甘暴棄，力求進步，不圖苟存，寧死禦侮。

第六 新生活中之食

飲食養生，人之大欲，食貴定時，莫恣口腹，食具須淨，食物須潔，要用土產，利勿外溢，遇酒毋酬，食量有節，飲嚼無聲，坐必正席，飯屑骨刺，毋使狼藉，晏客聚餐，相讓舉箸，注意衛生，生冷宜戒，鴉片屏絕，紙煙勿吃，

恥養於人，自食其力。

第七 新生活中之衣

衣服章身，禮貌所寄，莫趨時髦，樸素勿恥，式要簡便，料選國貨，注意經用，主婦自做，洗滌宜勤，縫補殘破，拔上鞋跟，扣齊鈕釦，穿戴莫歪，體勿赤裸，集會入室，冠帽卽脫，被褥常晒，行李輕單，解衣贈友，應卹貧寒。

第八 新生活中之住

住居有室，創業成家，天倫樂聚，敦睦毋諱，黎明卽起，漱口刷牙，剪甲理髮，沐浴勤加，建築取材，必擇國產，墻壁勿污，傢具從簡，窗牖多開，氣通光滿，愛惜芬陰，習勞勿懶，當心火燭，謹慎門戶，莫積垃圾，莫留塵土，廚房廁所，尤須淨掃，捕鼠滅蠅，通溝清道，和洽鄰里，同謀公益，互救災難，種痘防疫，國有紀念，家揚國旗，敬旗敬國，升降循規。

第九 新生活中之行

行是走動，行亦作爲，舉止穩重，步武整齊，乘車搭船，上落莫擠，先讓婦孺，老弱扶持，走路靠左，胸部挺起，

兩目平看，端其聽視，拾物還主，相識見禮，遇喪知哀，觀火勿喜，噴嚏對人，吐痰在地，任意便溺，皆所禁忌，公共場所，遵守紀律，就位退席，魚貫出入，莫作吵鬧，莫先搶說，聞黨國歌，肅然起立，約會守時，做事踏實，應酬戒繁，嫖賭絕跡。

第十 新生活之推行

生活革新，乃除惡習，最先着手，規矩清潔，由簡入繁，由淺入深，先公後私，推己及人，由近而遠，由小而大，逐漸感化，力行勿懈，公務人員，在校學子，以身作則，率先做起，示人模範，彼此督勉，團體家庭，次第實現，父訓其子，兄教其弟，夫婦相勸，朋友互勵，不費金錢，不耗時日，運動完成，風氣移易，奉告國人，一致努力。

新生活運動綱要

開發西北

第一卷 第六期

要目

- 一、蒙藏政治應如何建設…………… 馮鶴天
- 二、青海已成及計劃之永利建設…………… 張祐周
- 三、開發轉成煤礦…………… 黃伯達
- 四、甘肅教育概況及改進計劃…………… 水 梓
- 五、甯夏今日的教育…………… 金律和
- 六、實測鳳隴路報告及何程計劃…………… 張介丞
- 七、陝甘二省縣政府的房料…………… 徐益仁
- 八、西北考察記…………… 張鶴天
- 九、輿論選輯…………… 記 者
- 十、一月來的西北…………… 王文萱

開發西北協會出版

會址南京新街口興業里三號

福嵐窠印書局

電話總局三百七十五號

專門精製橡皮圖章

承印各種書籍傳單廣告
日報月刊雜誌股票証書

精印中西古宋名片精刻
各種石木銅牙牛角圖章



開發西北實施的三條件

杜慶堯

失之東隅，收之桑榆，東北四省其東隅，西北廣漠其

桑榆乎？陝，甘，青，新之開發，中央已先後計及，或將着手姑不具論。茲僅就察綏而言，平原沃野，寶藏待發，

今日不設計，明日不經營，近日報載某國又注視平綏路，而為就地之調查，臥榻之旁，其再容他人酣睡否？虎視眈眈其欲逐逐，國人其猛省歟？其猶夢歟，醒鐘鳴矣！其聞鳴起舞，急看祖生之鞭乎？下走不才，對開發西北，頗具濃厚之興味，于拙著張庫通商書中，已曾大聲疾呼，茲不嫌詞費，再為具體之簡括陳述，取其平易實行者之三條件，分析說之如次：

一 政治

甲 清鄉 清鄉即小之清查戶口，使人煙稠密之城鎮，無奸回之擾，訓練警察，增其智能，使夜不閉戶，路不遺，庶商民樂業而安居。大之調多數之軍隊，普遍駐防于各縣，痛勦匪類，保安工商，嘉惠農牧，不僅張庫道上，無裹足之慮，即商，寶，沾，赤等縣之往來，亦無行路之難，則農牧不失時，工商得致力矣。

乙 築路 發展與開通任何地方，莫不首賴交通之便利，察綏兩省，僅平綏路之幹綫中貫，而無支路，支路之修，所費過鉅，非兩省一時之經濟狀況，所能辦到。鄙意初

開發西北實施的三條件

二

步應利用軍隊，實行兵工政策，先修汽車公路。使各縣互通之路，兩行綠柳，一途康莊，軍隊護路，商旅截途，例車鑄鑄，馬齊蕭矣。然後再徐圖築輕便鐵路，軍用長途電話，可兼供商用。郵政亦宜普及鄉村。

丙移民 察綏兩省，地廣人稀，允宜等劃移民，致力耕牧開墾。向路局交涉，專派運輸，令錢局貸給佃耕費用。官家訂定減租辦法，先予三年之優待，然後輕收賦賦，始則先增商務之繁，營業稅可以增加，終則一切稅收，自然有其來源。

丁減稅 綏省稅則，較察省尚輕，現在察省已將取消苛捐雜稅，此實商之福音，而應力行。不過一時財政無辦法，此應與中央澈底協商，暫濟一時，騰開建設時間，使充沛其氣。以廣招徠商民，實行商業化，減價多銷主義，稅收亦不慮少收若干。蓋商賈為利是圖，趨輕稅如水之就下，趨厚利如蟻附羶，故稅輕不招自來，稅重則挽之不至，欲繁榮西北減稅實其先着。

二 農牧

甲農業 西北雜糧中之葫麻菜籽蕎麥土豆均為特產，果政治有辦法，清鄉，築路，移民，減稅而實行也，則田穀豐收，人口增加，所費自多，自給之外，以過剩者運銷于外，可換現金，東三省住者之富，何莫非賴農產之富而培其基耶，說者謂穀賤傷農，其說是也，但耕九餘三，自給不虞，過剩者賤又何妨，要知日俄之貨，幾無成本，故可傾銷于中國，西北之糧，果賤而再賤，亦未始不可奪他處之市場也。

乙牧畜 牧畜為察綏特利，果因利乘便，而經營之皮毛、乳油……，不可勝用也。況馬家冀北之群，羊類蘇武之牧，銳意圖之，不患無功。曾聞識者，每仰鼻唏噓，曰地方不安定，經營牧畜，難免不為匪類所乘，要知清鄉勦匪，如甚得力，則牧畜必無可虞也。

丙礦產 西北煤礦為特產，果招工廣其開採，則產量自屬驚人，煤鐵為工業最要元素，允宜竭盡智慮，使寶藏盡開，則逢黃金泉源矣。

丁菓類 宣化柴溝堡之葡萄，懷來之梨，沙城之酒，

全省之山藥蛋（即土豆），加以科學之製造，遠在舶來品之上，與辦實業，此其可圖之一大事業也。

三 工商

甲原料 察綏皮毛糧石之外銷，每年為數甚鉅，惜皆係以原料供給于人，由人粗製之後，運回轉得十倍之價，以我豐富之原料產區，允宜獎勵提倡，使外銷之餘，尚可自用，自用唯何？曰設廠自造。

乙工廠 工廠為其總名，即以牛羊而論，則製毛織呢，製革，造件，肉做罐頭，骨也，油也，乳也，無一棄材，工廠廣開，用人自多，購買力當然可強，歲收如少，天下無此理也。農產品應用尤多，均勿待贅及。

丙商人 西北教育落伍，人民智識不敏，商界多守舊份子，庸者不務改革，墨守成規。傑者為利是務，不明人己界限，祇要有利，不管某國貨，皆要偷運，剩錢是本領，管他自殺與飲鳩此可為痛心之至。願官方與商界當局，應加以培養商人智識，與愛國心，殆為今日當務之急。

丁交易 交易之多寡，即盈虧之所由分，講交易，必

開發西北實施的三條件

研究方法，商人常識既少，遑論世界經濟眼光。但至少憂心路開張，變更方法，如賤賣多銷，自然多得利，信用不憑，可做押款，貨物啓運，即做押匯。收有餘資，送存銀行，既省保管，又生利息，轉匯並可省費。總之做生意，非求隱而可靠，經濟中而明是不方可耳。

結論

綜上所述，政治方面，清鄉，無須款項，築路，利用軍隊，或以工代賑；移民墊辦，可由地方金融機關投資，設稅與中央當局切商。農牧方面，農務，牧畜，礦產，其類，在在需款，可使地方金融機關，如察省之商業錢局，級省之平市官錢局承做，庶與地方發生關係，鈔票易于流通，亦免在市面做無足重輕之事業，較為相宜。工商方面。原料應謀自用，工廠應力提倡，商人應力圖智識之刷新，否則，不足與外商角逐，交易方法，更宜善自為謀，工商投資客籍之交通銀行，可以承做，因其性質為發展全國實業銀行也。且與中央中國同為本國國家三大銀行之一，又代理中央銀行未設行之業務，負其責任，即應盡其義務

改良西北土質之管見

也。

下走淺識，妄談政策，不過當日時難，國人盛唱開發西北之調，遂忘其簡陋，亦搖旂而吶喊，藉助興趣。管窺蠡測之論，邦人君子，宏達賢豪，其亦河漢斯言否？

二三，六，六，張垣

改良西北土質之管見

伯

現在講開發西北的人，都說是西北地大人稀！總得要實行移民政策？叫人多地方的人民，到西北去！耕田的耕田，造林的造林，這種意思，也不能說是不對！話是這麼說，依我看，這種話並不十分澈底！打算耕田造林，要先知道耕田造林的主要的東西是什麼？有人力是耕田造林的第一要件！最緊要的，就是土質的研究，沒到過西北的，以為西北的土質，和別的地方相同，有了人力就可以耕田，就可以造林，這是理想中的事實！到了實地，恐怕就作不到了！我對於西北地質上，曾有一番的考查，所抱歉的，我未曾深諳農學！把土的種類，不能詳細分析！但是按照普通的分析法，還能說個大概，浦土，黃土，佔最少數！

四

大多數就是沙土！沙土又分兩種，在內蒙北部的，不但不能種植，而且還不能改良！因為有兩種原因，（一）遠海缺雨，水量最少，（二）大風為患，時常捲沙而起！今日平沙，明天就許變成高埠！居民只可逐水草而居，作牧養生涯！一部分沙土可以種植，還有改良的可能，就是內蒙的南半部，屬於察哈爾綏遠和甘肅以北各地，改良這種土質，就是種苜蓿草，我們常聽人說，美以農立國，並不是他們國裏的土質特好！皆因他們能够悉心研究土質的改良法，他們改良土質的方法，雖然不止一種，最簡單，最容易辦的，就是種苜蓿，也是我們最容易仿效的，這種植物，不論什麼地質，都可以種，還都能繁茂！根莖都含油質很多！有一年生的，還有二年生的，牧養牲畜，更能改良土質，根在地下，腐化後就成肥土！如果不用他的莖和葉，叫他腐化！也可以變成肥土！美國礦瘠的土地，用此法改良的很，從前我失省遼寧的興安區會試辦苜蓿的種植亦會頗有效果，西北各地，似應採用此法，改良土質，在試辦的時候，還不妨得牧業，豈不是一舉而兩得嗎？

新 疆 志 畧



(續)

于石

一由陸路情唐間，經由中亞細亞傳入中國，故新疆天山南路，早為回教之勢力範圍。

回教為謨罕默德所創，因回紇人傳來，故有回教之名。

(D) 回族的風俗

新疆既為回教之勢力範圍故回族之風俗習慣，有叙明之必要；但回族有纏回甘回漢回之分，除漢回已與漢人同化外，其甘回纏回之風俗習慣，說明如下：

(1) 衣飾 甘回男子剃頭，女子纏足，與漢人無異，僅於禮拜寺內戴六稜帽，帽形上尖下圓，色尚白，纏回上衣甚窄，圓領，男子右襟摺帶，女子有領無襟，穿

時從頭套下婦人生子後，上衣當胸開襟，以便授乳，男子之帽，夏季以絨飾邊冬季以皮飾邊，女子冬夏皆用皮，並插孔雀尾翠毛以為飾。

(2) 食物 甘回與漢人相同，纏回用米與牛羊雞鴨各肉與果舖同煮熟後，用手撮食，名曰吃抓飯，甘回纏回皆禁食豬肉與狗肉殺牲皆須延師誦經。

(3) 居住 甘回亦與漢人略同，纏回房屋用平頂，屋頂可以行走坐臥，並可堆積糧食菓實，屋之四壁施以藻繪。

(4) 婚姻 甘回之親迎合巹宴客，與漢人略同，惟結婚

之第二日，婿須乘馬往見外舅外姑，三拜而返，婦須滿月始歸寧，妻如外出，必告官吏或主教，是與漢人殊異，纏回則盛行早婚婚期常在十三四歲時，夫婦不和，離婚極易，毫無限制，所最特別者，離婚以後，可以復合，（復為夫婦）但離婚三次者，不能再行復合，必欲合時，夫妻須先與他人姦宿，始能復合。

（5）喪葬 喪葬之禮，就其細節言之，甘回纏回不免差異，但就其大體而論，皆不用棺槨，不立神主，人死以白布纏尸，納穴中，封土為墓父母之喪，纏回持素服四十日，或一月，甘回則及三年之久，葬後值春秋佳日，亦有墓祭之禮。

（6）敬禮 甘回纏回，皆專祀謨罕默得，甘回入寺禮拜，必洗浴潔淨，盛服而往，纏回仰天祈禱時，先以手扯兩耳，呼敬祖聖號，然後跪而舉手齊胸，誦經甚誠敬。

（7）曆法 甘回以三百六十五日四分晝夜之一為一歲，以月行十有二月計三百五十四日三分晝夜之一為一年

，歲以合天時，年以記人事，纏回則以三百六十日為一年。

至於回族性情，偏於保守，善模仿，不善創造，但忍耐，服從，勇敢，誠懇，且稚愛清潔，其性質頗有可取，若治理得宜，必能遵守秩序；且漢回間之感情，亦可從此親密。

（九）物產

新疆經濟富源，以雄厚著稱；徒以地位之偏僻，交通之梗塞，工業之幼稚，商務之衰落，以及頻年內亂，政治不良，致天然富源，未能盡量開發，殊為可惜；但就目前物產，約舉大概，其富厚已可見一斑。

（1）農產 內地普通農作物，如大麥，小麥，米及小米，玉米，蕎麥，高粱，大豆，胡麻以及茄子甘薯等各種蔬菜，新疆無不出產，其特別馳名者，如哈密之甜瓜，吐魯番等處之棉花，焉耆之梨，八城之葡萄蘋果，天山兩麓之桃杏，莎車和闐疏勒等處之絲，均能運銷各地，獲利豐厚。

(2) 礦產 新疆礦產，素有無盡藏之稱，如阿爾泰錫伯葉爾羌焉耆和闐于闐塔爾巴哈嶺伊犁喬蓋列克河之金，和闐喀喇喀什河玉隴喀什河之玉，迪化伊犁阿克蘇烏什等處之銅，饒西英吉沙之鐵，揚捷海烏什庫車疏勒之石油，迪化吐魯番焉耆之岩鹽，準噶爾奇台迪化綏來伊犁等處之煤，皆藏量甚富，如能以新法開採，前途希望，未可限量。

(3) 森林 新疆除沙漠地方外森林頗有可觀，天山南路，氣候溫暖，桃杏等樹，到處成林，平原曠野，桑路尤多，天山北路，大木繁茂，如奇台阜康迪化綏來精河綏定等處高山，松柏成行，彌望皆是，椿槐桐梓之屬，亦盤根錯節，到處繁滋。

(4) 畜牧 伊犁河流域，水草豐美，不啻天然牧場，故牛，馬，駝，羊，頗為蕃息，羊毛一項，為新疆輸出品之大宗。

(5) 野獸皮 新疆地曠人稀，野獸最多，土人隨地獵取，運銷獲利，如貂，狐，銀鼠，狼等皮，均為新省出

產。

(6) 工商業 工業方面，和闐產玉，故琢玉尚精，又水土宜蠶桑，故所產絹，素綢，回錦甚佳，吐魯番棉頗盛，故多產棉布，阿克蘇人能製金屬器具，疏勒出染織馬鞍，庫車人善製皮革，阿克蘇葉爾羌喀喇克及和闐，氈毯甚盛，惟均係手工業，具有規模之工廠，尚無所聞，商業方面，可分為四類。即(一)對本國貿易，(二)對俄貿易，(三)對印度貿易，(四)對阿富汗貿易，輸出品以金，玉，毛革等原料為大宗，輸入品則為各種工藝品，商人種類，除俄商外，天津商握全省金融樞紐。

(十) 交通

(1) 鐵路 伊蘭鐵路，自伊犁經迪化哈密通至甘肅之皋蘭，與隴海鐵路銜接雖有是項提議，但尚未測勘，不知何日可以興築。

(2) 公路 近聞政府擬築西北公路十條，內有四條，直接關係新疆，即(一)西伊公路，由西安至新疆之伊

梨，(二)蘭疏公路，由蘭州至新疆之疏勒，(三)包塔公路，由包頭至新疆之塔城，(四)塔疏公路，由北疆之塔城至南疆之疏勒，此項公路，如果全部告成，交通頗為便利；但現在據議中，尙未修築。

(3) 通行大路 就現在情形而論新疆通行大路，共有十條：

(A) 由迪化到甘肅，必以哈密為樞，但自迪化出發，有兩路可通哈密：一由迪化經阜康孚遠奇台鎮西而至哈密，一由迪化經吐魯番鄯善而至哈密，迨既到哈密以後，即由哈密東南行，經星星峽安西玉門入嘉峪關，而達甘肅之酒泉。

(B) 由迪化西北行，經昌吉綏來烏蘇精阿而至綏定。

(C) 由烏蘇西北行，而至塔城，再東北行，至承化寺。

(D) 由奇台東北行，至外蒙古之科布多，(由承化寺東北行亦可)。

(E) 由奇台東行，漸南向，至歸綏及張家口。

(F) 由塔城至跑扒梨福，漸入俄境。

(G) 由吐魯番西南行，經焉耆輪臺拜城阿克蘇巴楚伽師而至疏勒，至疏勒後分為兩路：(一)兩行過托里克達爾而至中亞細亞，(二)東南行，環繞塔里木沙漠，經英吉沙爾沙車葉城皮山和蘭洛浦子蘭塔巷，再東行，至甘肅邊境。

(H) 由沙車西行，至印度或阿富汗。

(I) 由于蘭南行，入西藏。

(J) 由塔巷東行，至青海。

陝西紀要

(C) 氣候

陝西氣候，因秦嶺橫障中部，故南北大不相同，南部漢水流域，北阻秦嶺，南蔽巴山，地形如帶，境內無南北二風，溫和濕潤，自二月至十月間，多雲霧，少晴日，十月以後，天高氣爽，為一年中最良之季節，秦嶺以北則不然，空氣乾燥，雨量極少，夏季酷熱如焚，冬季嚴寒，朔風乍起，塵土嚴天，冰雪載途，必至翌年二月以後，始有春和氣象。

第三章 陝西之經濟狀況

第一節 農林

陝西南北兩部，氣候懸殊，土質各異，陝南安康南鄭等處，水利較佳，故產稻米，秦嶺以北，長安咸陽大蘇鳳翔等處，土厚水深，宜種棉麥，再北接近綏省區域，人少地瘠，僅以豆類，及高粱玉米等為主要農產；惟以全境山脈縱橫，崗巒起伏，故天然森林，觸處皆是。

(A) 農業

(續)

(古都倦遊客)

為陝西人民生計資料，自古已然，讀陶風之詩，可以想見。全省耕地不少，故農產頗豐，五穀之屬，無不具備，最著名者，如潼關至鳳頭一帶之棉那乾漢南一帶之桑，安康附近之茶蘇商縣南鄭等處之稻米，園蔬瓜果中，如邠州梨，同州瓜，渭南桃富平柿，華州筍，武陽白菜，鄠盤藕，漢南 柚橘杞等，均有鮮美之名。

(B) 森林

陝西全省，山勢鬱盤，高山深石間，千章大木，參天蔽地，有自古今未經斧斤採伐者，故森林常連綿不斷，寬者及六七十里，四五十里不等，狹者四五里，數見不鮮，大別之為南山老林，北山老林，巴山老林。

(1) 南山老林 西南起略陽，經鳳縣寶雞，東至郿縣盤屋，再東南經寧陝等縣，直至洵陽接近秦嶺各縣，山間多松杉檜柏秦嶺山麓，產梧桐樹漆樹尤多，是謂南山老林。

(2) 北山老林 西起汧陽，東經鳳翔岐山等縣，直至三

原山平，各縣山地林木叢生，是謂北山老林。

(3) 巴山老林 自寧羗起，東南入四川境，再北折至陝西之紫陽安康平利；各縣間山勢崔巍，喬木蔚生，枝幹相交，松，竹，榆，柳，桐，漆，桑，槐，之屬幾於無一不有是謂巴山老林。

第三節 牧畜

牧畜非陝西之主要生產，然陝北高原，地勢廣闊，氣候較寒，經營牧畜，頗為相宜。

(A) 牧畜

陝北延長膚施延川清澗一帶，水草適宜，可稱天然牧場，牛羊駱駝之屬，遍野繁滋乾縣之馬，亦頗著名有第一牧場有限公司者，創於清季，其牧地在榆林延安等處。

(B) 狩獵

陝西南北各部，山深林密，野獸飛禽，到處棲止，居民隨地獵取，如鄠縣出山羊山豬白雀鷓鴣等物，鳳縣出麝香熊膽，留壩縣出狐皮豹皮，即其最著名者。

第三節 礦業

陝西礦產，豐富異常，煤與石油最為著名，其他各礦，亦應盡有；惟礦產雖富，而開採者極少，即開採亦多用土法，不經科學的試掘，加以交通不便，運費昂貴，故礦業未能發達，殊為可惜，茲略舉本省有名礦產如次：

(1) 煤 甘泉耀縣同官鎮延安延長延川米脂定邊神木扶風孝義商縣熱屋潼關藍田等縣，皆有煤層，惜皆窖藏，間有用舊法開採者，成效亦不甚著。

(2) 石油 鄠縣延安延長延川同官宜君中部洛川甘泉膚施安塞安定宜川等縣，皆有油田，美孚石油公司，曾與中國政府訂約，在延安等處開採；但未得大量油田，不久停辦，清季陝西巡撫曹鴻勳，曾經竭力提倡，在延長縣設立油廠，初辦時出油甚多，嗣因政局變更，未能積極經營，故成績甚為有限。

(3) 鐵 鎮巴漢中藍田耀縣皆產鐵，採掘鍛鍊，悉用土法。

(4) 其他各礦 各鎮安縣產金，銀，鉛，銅，硫黃，水晶，定邊朝邑等縣產鹽，藍田孝義等縣產玉，隴產量

不甚豐富，而種類甚多，不遑枚舉。

第四節 工商業

舊工業如長安之紡織，潼關之鋸器，華陰之草履，鎮巴西鄉之造紙，乾唐施等處之製毯，大蘇附近之皮革，赤水鎮之線香竹器，漢中一帶，善製漆蠟桐油，皆係手工業。惟長安南鄭等處，設有火柴廠，略具新工業規模，輸出商品，以木材為大宗，渭河棉負有名，其餘茶葉藥材等，亦為本省出產能運銷境外。

第五節 交通

本省交通，僅能利用自然，不脫古代氣象，新式交通方法，尙在經營草創中，茲說明如左：

(1) 水運 渭漢二水，最便航運，渭水自長安至潼關，三百五十里間，有舟航之利，漢水西縣以下，可通輕舟，餘如涇河自臨潼至涇陽五十里間，可通小舟，任河丹河諸水，亦能駛行極小之艇。

(2) 鐵路 隴海鐵路及同成鐵路，現在政府積極經營中，想不久必告成功，交通自然便利。

(3) 汽車路 民國十二年陝西省當局，擬定省道大綱，計幹路四條，即(一)由西安經臨潼渭南二華至潼關者，謂之西潼幹路，(二)由西安經咸陽醴泉永壽郿縣至長武達甘肅涇縣界者，謂之西長幹路，(三)由長安咸陽興平武功扶風岐山鳳翔寶雞鳳縣留壩褒城至南鄭者，謂之西南幹路，(四)由西安經三原耀縣同官宜君中部洛川鄜縣甘泉膚施延川清澗綏德米脂至榆林者謂之西榆幹路，幹路而外，支路十九，規定道廣三丈六尺，遇水架橋，寬度相同，此種計劃，雖經擬定，迄未實行。

(未完)

察哈爾問題目次

老 牧 八

第一章 概論

第一節 沿革

第二節 疆界

第三節 氣候

第四節 地形及地質

第二章 省會

第三章 盟旗概況

第四章 縣邑誌

第一節 口北十縣

第二節 口外六縣 附新設三設治局

第五章 山水誌

第一節 誌山

第二節 誌水

第六章 政教民俗

第一節 政治組織

第二節 教育情況

第三節 宗教調查

第四節 風俗大概

第七章 經濟狀況

第一節 交通

第二節 鑛產

第三節 農產

第四節 牧畜

第五節 商業

第六節 工藝

第八章 現在的形勢

察哈爾問題

第一章 概論

第一節 沿革

察哈爾省，在漢屬上谷郡代郡雁門北部的地方，鮮卑烏桓在此地居住，在晉是拓跋魏地，隋和唐初，被突厥佔據，元期的時候，是上都路興和路所在地，在明為蒙古人所佔，稱插漢兒部，後來漸漸轉音，變成察哈爾三字，清朝的

時候，爲內蒙古和察哈爾的游牧地；但是南部則屬於直隸省的口北三廳，即張家口廳（今張北縣）獨石口廳，（今沽源縣）多倫諾爾廳；（今多倫縣）三廳以下，還有山西綏遠十二廳的一部分，到了民國三年，設置察哈爾特別區，管轄張北等七縣，（七縣即今之張北縣，沽源縣，多倫縣，和當時由綏遠劃來的豐鎮，涼城，陶林，興和四縣，）錫林郭勒一盟，察哈爾左右翼八旗，太僕寺，商都，達里岡崖等牧場，至民國十七年，改設察哈爾省，把河北省的口北十縣，劃歸本省，把豐鎮，涼城，陶林，興和，四縣，劃歸綏遠省，就成爲現在察哈爾省所管轄的疆域。

於茲尙有一事，極易淆人耳目，必須特別叙明，什麼事呢？就是察哈爾借治的經過，前清時，察哈爾都統專管蒙旗事務，是駐在張家口借治；張家口的政權，仍屬直隸省本都統不能干預，民國設置特別區，都統對於察哈爾，權限大爲擴張；但是對於張家口，仍然維持借治的原狀，無甚變動，其後歷時漸久，張家口的政權，非正式的入於察哈爾都統之手，僅純粹地方人民事務，始歸萬全縣，都統

權限，日見伸張，萬全縣的權限，日見縮少，此種特殊現象，直繼續至設省之日爲止。

第二節 疆界

本省當北平到蒙古的要衝；東界熱河，北接外蒙古，鄰西綏遠，西南界山西，東南與河北省壤土相接，面積約八十三萬方里，人口約三百十三萬二千餘，所屬口北十縣，原是河北省地方，故漢族佔大多數；口外本係蒙古部落，故蒙族居多；其餘滿回藏各族，亦分布各處，蒙族另有語言文字，但能操漢語者，頗不乏人，滿回等族，大都適用漢文。

第三節 氣候

本省多風春冬兩季最甚，春風狂大，捲沙土成旋渦，頗帶沙漠氣象，冬風凜冽，侵入肌骨，大概五月到九月多雨風，東南風，西南風，十月以後，多西北風，寒氣隨風而至，每年六月中間起，必有大雨數次。

本省氣候，屬大陸性，冬季嚴寒，夏季酷熱；但只在午間的十二點鐘到二點鐘的時候，早晚仍可着單衣一出張家口

察哈爾問題

，對寶昌康保等地，氣候更冷，夏天也時常下雪，冬天更不用說，白毛旋風一起，（風挾雪其細如毛）對面不見人，旅客在曠野行走，車輛被雪埋沒，一不小心，耳鼻手足，都會受凍脫落。

第四節 地形及地質

（1）地形 本省北連朔漠，南漳長城，外面控制蒙古，內而蔽冀中原，咸資於此，陰山山脈，自西而來，橫亘本省中部，山北地勢愈高，為蒙古高原，一片沙磧，廣漠無垠，其間水草豐美的地方，可供牧畜，山南地勢徐徐降落，漸多膏腴廣大的土地。

（2）地質 在原始時代，為安加拉大陸的南部，岩層多火成岩，係由片麻岩，花崗岩，及片岩，結晶岩等組合而成，後北部淪陷為海，到古生代此海瀾為乾土，故其岩層多為原始時代及古生代層。

第二章 省會

（1）位置 本省的省會為張家口，在全省的南部，距北平四百五十餘里，東至獨石口，二百四十餘里，北至

張北縣九十里，西至綏遠省的興和縣，三百五十餘里，南至涿鹿縣，二百八十餘里，有上下二堡，上堡又叫市圈，跨長城的南面，握邊關的鎖鑰，大境門為出入門戶，形勢險要，下堡距上堡約五里，地勢較低，居河的右岸，自京綏火車通行後，左岸亦逐漸繁榮，有鐵橋以通往來，名曰清河橋，因鐵路開通，所以下堡的形勢，比上堡重要。

（2）沿革 張家口在禹貢為冀州域，春秋戰國時屬燕，秦漢屬上谷郡，唐屬媯州，明洪武年間，置萬全都指揮使司，領衛十五，本口屬萬全右衛，宣德間始築堡，在明末為互市的地方，清初設參將，後改副將，轄萬全營膳房堡新河口萬全左衛柴溝堡洗馬林堡西陽河堡懷安城等八營；後設縣丞分駐，雍正間，增設理事同知，入民國後，裁去佐貳直屬於萬全，民國三年，萬全縣公署，始由舊治移到本口下堡，察哈爾特別區，向在本口借治；直至民國十七年，設省劃界時，本口始為正式省會。

(3) 地勢 張家口傍山爲市，在東面的名東太平山，及魚兒山；在西面的名西太平山，在北的名元寶山，省會成夾長形，南北相距約五里餘，東西約二里餘，面積約十五方里。

(4) 名勝 張家口的名勝無多，茲舉其著名者如左：

(一) 賜兒山 在下堡西北約五六里的地方，志名爲雲泉，山陽有雲泉寺，山門內壁面石崖下，有冰洞水洞各一，深闊丈餘，清泉滴於洞內，兩洞相距，不過數尺，而溫度迥異；異故頗有研究價值。

(二) 魚兒山 在上堡城東東高山的南半山，有大石

綏遠省調查概要

(二) 宗教：境內各民族，信奉宗教，則有天主教，耶穌教，佛教，回教，喇嘛教等。除回人崇信回教，蒙人信仰喇嘛教外，則漢人以信奉天主教者爲最多，奉耶穌教者次之，信佛教者最少。

(三) 言語：本縣居民多由山西遷移者，因開闢年代較早，移民遂成土著，語言亦早脫離山西語，而成一種本地

一塊，當午前九十點鐘的時候，被日光照耀，頗似魚形，其西名西高山，與東高山對峙如門戶。

(三) 朝陽洞 洞在西高山崖，洞口有古寺，供佛像甚多；洞內供地藏王菩薩及十殿閻君像，夏日炎熱，入洞內則覺涼爽；冬日嚴寒之際，洞內反覺溫暖。

(5) 古蹟 張家口的古蹟，有左列數種：

(一) 王鳳洲墓 在東菜園隔河的東岸，俗呼爲王家墳，墳前有老榆樹一株，枝幹盤曲，姿態甚奇。

(未完)

(續) 中府

語。至於蒙人，因同化作用，漸亦變爲漢語者不少(回族言語與漢族相同)。

(四) 農村組織：縣境內之田地，除第三區及第三區北段，均開放最早，墾殖有年。又因地廣人稀，生活容易，是以農村組織，尙稱穩固。一般農氏，皆以久居斯地爲樂，而不欲他往焉。惟近年來災匪交加，富者不能安享其樂

貧者更難謀生，亦多流離失所者。

西 北 月 刊 第 六 期

(五) 生活狀況：本縣居民，除在城市少數習於驕奢淫逸，待人澆薄外，其在鄉村者民情敦厚，習尚勤儉，故於衣食住日常生活上，極為簡陋。祇布衣粟食，以求禦寒果腹，是亦足矣。然自近年以還，賊匪日起，天災迭至，往往耕者不得安於野，商賈不能安於市，工藝之人，亦多失業，故流離顛沛者，比比皆是。茲就衣食住三項概況，略為臚述：在城市者，服尚華麗，惟綢緞呢絨等服裝，僅限於少數富實商民，通常多服洋布花布市布等；在鄉村者，衣冠雅素，殆皆粗造土布，老羊皮等類。食則皆以玉面小米，山藥、蔬菜等為大宗，城鄉皆然。又各處民房，多係土舍，用泥土砌築，屋頂架樑，鋪以椽，再覆之以泥，亦有築土成窩者，即可居住。屋間矮窄，內築土炕，窗戶狹小，多在一面，於空氣光綫，甚不講求。屋內陳設，亦至簡陋，通常僅置日用物具，此外少有他物，在城市雖有少數瓦房，陳設較優者，但亦係舊式之建築，屋僅一層而已。至居民之生活最感痛苦者，莫過於貧污土劣之欺壓與大

地主奸商等之剝奪。

(六) 風俗習慣：境內人民，居鄉村者，性多溫和敦厚，居城市者則習於輕浮驕奢；且女子尚奢華，愛風流。男子多嗜好。各鄉男子吸食漢煙者，居十分之八九，女子聚賭者，亦所在多有。男子吸食鴉片，更逐處皆是。又因教育不普及，人民智識淺陋，社會間之一切活動與禮教，咸未能革新，仍在固守中，如婚姻一途，皆由媒妁作伐，家長主婚，毫無自由之餘地。訂婚時，亦有納財禮及彩物之要求，至結婚時期，普通男女均在十八九歲時。當男女結婚後，新婦初次生育，不論嬰兒是男是女，皆舉行「過滿月」及「過百歲」等禮，邀親友，致慶賀，極為歡樂。且年老逾花甲者，每於壽辰佳日，凡小康之家，其子孫皆為之祝壽，親友參賀，是日貧者早食麪，午食黍，富室用壽桃，壽麪，壽點心等，以表孝敬。又小孩及中年之人，每於生日，則早食紅豆稀粥，以誌誕辰。至於喪祭之禮，富室奢靡，貧家簡樸，人死後三日，俗謂之「過三天」其子孫晚提燈籠，至城隍廟或孤魂廟前告廟，親友鼓樂隨其旁

。後每隔七日，有所謂「一七」「二七」以至「七七」等開吊禮節，此為富者引之，及至殯葬時，先期除追悼承服外，必招鼓手作樂，或請僧道誦經，以期死者靈魂早日超渡，然後扶柩入於祖塋。此後除於舊歷年節設靈牌在家致祭外，每於清明節，七月十五日，及十月一日，皆至墳園焚化紙錢，祭奠先遠，又有過節之習慣，舊歷年節，端午節，中秋節，冬至節，皆焚香敬紙，跪禱於神。年節後一

月內，普通多停止工作日食酒節，中秋節則瓜菓月餅壓餐一日，此外夏冬各節，亦隨家境變餐作賀，又於三月十八日，四月八日，十八日，二十八日，五月十八日，六月二十三日至等，年有照例廟會，屆時男女前往，求子祈福者，不絕於道，迷信之風亦甚，男女於疾病，多求仙問卜，以占吉凶。至於婦女纏足，穿耳等惡習，城市中雖漸有解放，而鄉村中仍牢守不可破。（豐鎮全完）

未墾荒地尚有一百七十餘萬頃

能救濟失業人民 七百餘萬丁口

綏遠墾區

能增加生產

至少

五百萬萬零一十萬元

能增加田賦

五百餘萬元

林牧礦產暨農家副業等尚未計入

興和縣

(一) 沿革 興和在漢魏均屬代郡。漢為沮洳縣，在今縣境之西北；北魏為柔玄鎮；遼屬西京道；金屬西京道之撫州；元為威寧縣，屬興和路；清屬豐鎮廳。光緒二十九年，劃分豐鎮廳，治東一百八十里之二道河，置興和廳

，設撫民同知兼理事。自豐鎮東界盧家營常勝寨，至察哈爾正黃旗九佐領地止，迤東各村，皆劃隸興和，屬山西歸綏道，為口外十二廳之一，民國元年改為縣，三年劃歸察哈爾，十八年一月復劃歸綏遠，現為二等縣。

(二) 位置 居省治極東，縣城（舊名二道河）距省

會五百三十五里。

(三) 縣界 東與察省張北縣為鄰，西與集寧豐鎮兩縣毗連，南以長城臨察省懷安縣及山西天鎮陽高縣，北至察省商都縣。

(四) 面積 南北長二百八十里，東西寬平均四十餘里，全縣面積約一萬一千二百方里。

(備考) 據綏遠省各縣局沿革表，為五千零八十七方里；各縣戶數暨人口密度統計表，為九千一百二十方里；十九年政治實察所調查數，為一萬五千方里；十八年政治實察所調查數，為九千一百二十餘方里；各縣局土地面積統計表，為五千零八十七方里；有多有少，莫衷一是。按縱橫相乘之積，不過一萬一千二百方里，茲以一萬一千二百方里計。

(五) 山脈 西偏山脈，與豐鎮接界者，有小琪子山，當中境第四區疆裕鄉，聖鬼鄉，熙寧鄉之西，與豐鎮第三區全順莊，撫莊，義莊七圪登台豐和莊等處毗連，南北綿亘數十里，迤西北與集寧第二區接界者，則有鹿角填山之西，

喇嘛孔督山，又迤西北與集寧第三區毗連者，則有頭腦包山，小桌子山，腦包虎山；南北綿亘亦數十里。小桌子山，適富縣境西北第五區豐年莊之間南起二十號地，北至郭太莊，東至魏家村，西訖趙家村與集寧毗連，周圍環繞亦數十里。東偏山脈，則有大青山，在縣治東二十里。此山起於察省張北縣，訖于察省懷安縣，南北延長數十里，與興和接界者，僅第一區屬村小六號至窩子溝中間之一段耳。其中境者，西自與集寧接界之鹿角填山起，蜿蜒向東，有山曰包山；迤東曰塔步山，在縣治北四五兩區之間，西起四區預順鄉，東訖四區樂昌鄉，橫互于其北亦數十里，自塔步山之北，向東歧出一枝，當豐利莊及白腦包之北，第五區公所所在地之南，迤東，至同住填，又迤東南，經第二區 在縣境東北 阜豐莊之東北，至二號三號之東，曰猴兒山；又東南曰拉兒山，訖於馬家地重，(在小井子北止。又自同住填歧出一枝，延向東北，至十大股，甲素園圖，又折向東南，經第二區黃極莊之西，至潘家村之西，與猴兒山復合為一。其在第五區(在縣境西)北中

期 六 第 列 月 北 西

正莊，謙瑞莊，及成遠莊之南，有山東西橫互，西曰大黑溝山，東曰小尖山。在第二區東北豐慶莊之北，朱家村之南，有山曰大腦包山。而在縣境北第五區東北利亨莊之南，有山曰烏藍大迤山；填向東北，則入於商都境內。若在南境第三區南，以長城爲屏障，與山西並察省接界者，俗名曰南山。西起鎮門口，東訖馬市口，延長數十里，自鎮門口迤北，經石咀子，至王家營，盧家營一帶，土名黃石牙山，又折而東，經白家營喇嘛營北井垣，水泉垣，小垣子又東南至于三角溝，與邊城山脉相銜接，中間至黃石牙山以南，石咀子以北，又向東歧出一枝，橫互於黃土窰，南三道溝以北，王家營，鴉兒代營，朱家營，南灣頭道營，古城等村以南，東與邊城接銜，蓋縣境諸山，實以中境東偏之大青山，暨南隣晉察兩省之南山爲最大，以黃石牙山之峯爲最高，於境內則岐枝分出八面均屬陰山枝脉。

(六) 溝谷 境內深谷，首推南境第三區之三角溝，北起高廟子，經三道溝，小垣子，入三角溝，經朱家店，殆四十餘里，出馬市口，爲達柴溝堡大道。(高廟子至三

角兒溝三十里，三角兒溝至馬市口約，十五里，馬市口至柴溝堡四十五里，又次則爲哈拉溝及其北之打街溝，十里溝。其他自高廟以南，如四道溝，五道六道溝。北井溝，暨邊城下之南三道溝，並中境第一區東偏大青山下之窰子溝，北境第五區之羊盤，醋鋪溝，東溝，第二區之大北溝，營盤溝，五道溝三道溝，前後井溝，新平溝，大五道溝，二號溝，十號溝，白馬牙石溝，前後峽溝，水泉溝，獅子溝，羊長溝，大西溝，以嶺梁起伏，溝谷櫛比，因地名材，不勝備舉，要亦皆非深谷。

(七) 河流 境內河源，以二道河爲最大，自西北流上，經縣城向東南而去，經十八台、哈拉溝，並得家窰，上下窰之西，南流入於察省懷安縣境，匯歸于河北省之永定河。二道河之上流有二：一曰前河，自豐鎮縣入境，經永平村腦包山官村子豐太莊之北，縣城之南，斜貫於中境第一區之中間，至於十八台之西北；一曰後河，即古之干延水，在長川城之南，自第四區之謙和鄉起，爲蘇計河河流，經成恒鄉，慶盈鄉，德隆鄉，公議鄉，金新鄉，斜貫

於第四區及第一區之間，經縣城之北，訖于縣城之東南；二河均至縣城之東南，合為一流，故名二道河，實則其上流乃蘇計河、豪沁河、鴛鴦河、營子河，四水會合而成之河流。

蘇計河：由察省商都縣起，入於縣境之北，經第五區利亨莊、亨和莊之間南流，經北豪塹，及濟美莊之高家村，郭家村，逾塔步山，經第二區西境豐阜莊，普豐之莊間，西河子村，又南流經喜紅溝，又南有石灣子河流自西北來匯，又南流經第四區之安遠鄉，至成恒鄉止，入於後河，其河長約二百七十里，在四區內即名石灣子河，後河在四區內名三岔河。

豪沁河：由豐鎮縣入境，東流至縣境第四區之謙和鄉，與蘇計河合，入於後河，其河長凡五十里。

鴛鴦河：由張北縣西南流入于縣境，至第四區之公議鄉，入於後河，其河長凡六十里。

營子河：起於縣境第三區大興鄉，興勝莊討不窩之間，東流經高廟之南，流經三角溝，入於察省懷安縣境，匯於二

道河，其河長一百三十里，又營子河之南，逾山有一河流，起於朱家營子東，慮家營王家營左近，流經南灣頭道營及古城之北，出邊城至新平堡，亦歸於永定河。

(備考)：案後河在第四區內，一名三岔河，此河

其上流自岱青山南豐鎮縣界入境，東北流經第四區福善鄉熙寧鄉之南，鄂博坪之北，又東北經沛霖鄉，履秦鄉，過三岔口至成恒鄉，北納蘇計河（即石灣子河、蘇計河之合流）故名石灣子河，偏東南經慶盈鄉，德隆鄉，至公議鄉，又有巧爾氣河，在左家村南，自北來注，又東經金新鄉，至鄧家村之南，乃有鴛鴦河自東北來注，又偏東南，乃流入第一區，即名後河。

(八) 渚泊 縣境內無渚泊。

(九) 地勢 全縣山地多於平地，南北長而東西狹，北境高，而南境低，北境東西六十餘里，南境東南三十餘里，平均東西四十餘里。

(十) 要隘 西有鹿角嶺，東有大青山，北有白腦包，南有三角兒溝（一作三截兒溝）并馬市口，白羊口，榆林

西 北 丹 丹 第 六 期

口，水磨口，鎮門口等處。

(十一) 名勝 有蘇木山，在城南五十里，石壁數仞，登其巔，則萬壑千山，別饒佳趣。

雙山；在城南六十里，逾長城，則為天鎮縣之新平口，亦為縣內之一勝景。

巧爾計召：即寧佑寺；境內蒙古召廟，共有四五處，以巧爾計召為最大，建設宏麗，為勝景之一。

(十二) 古蹟 長川城，在縣境之西，即漢之沮洳縣，有北魏之馬射台，其蹟已湮沒不存。

(十三) 所屬旗地 北境第二區第五區為察哈爾西四旗正黃旗地，有正黃旗總管府及蒙人雜處其間，中境第四區及第五區，則為羊羣地，南境第三區，則為哈拉沁地。

(十四) 物產

一、動物 家畜以牛羊雞為最多，馬，騾，驢，豬等次之。野獸有狐，狼，黃羊等。皆出自山野中，皮毛產量，以羊牛皮黃羊皮及羊毛為大宗。據二十年建設廳暨本館調查數，年產

(備考) 牛為七千九百八十頭，羊為一萬零四隻，雞為一萬七千二百隻，馬為四千九百七十四匹，騾為三千五百六十頭，駝為一千二百頭，豬為二千七百口。又年產羊皮七千九百張，牛皮三百九十張，馬皮二百四十張。黃羊皮一千張，羊毛年產量達三萬一千四百餘斤，以上各種出產，除供本地應應用外，餘皆運售於天津。

(二) 植物

甲 農產物：農產物以麥子，莜麥，穀子為大宗，糜，黍，葫麻，豆類為次之！麻又次之。

(備考) 據調查所得，本縣年產莜麥五萬九千八百二十石，小麥一萬九千二百石，穀子一萬八千七百四十石，大麥四千六百七十石，黍子四千九百七十石，糜子四千二百三十石，葫麻九千三百二十石，雜豆九千一百九十石。此外馬鈴薯產量亦甚多，麻有籽麻，線麻，黑麻數種籽麻年產十四萬六千九百二十斤，其線麻黑麻產量不詳。

綏遠省調查概要

乙 紅柳：年產紅柳九十八萬五千二百斤。

丙 織箕：年產織箕四萬九千六百餘斤。

丁 林產：據綏遠建設季刊第十期所載，境內共植有楊樹一千二百株，柳樹一千五百株，榆樹八百株。

戊 藥材：境內南山溝附近，產有大黃年出九千餘斤，黃芪二萬斤，甘草一萬斤，黃芩一百六十斤均運銷於河北安國縣。

(三) 礦產

甲 煤：縣屬第五區之白腦包，山梁附近，皆產有煤質，據該地採掘者言，每年出煤五百七十九噸。皆係煙煤，品質不良。

乙 水晶：本縣大小青山脈一帶，產水晶甚多，惟至今尚未有人開採。

丙 雲母：在境內天皮山及牛青山一帶，產有雲母，色黃黑，質堅硬，易破碎，岩層之上層為花崗岩，中層係片麻岩，下層為雲母岩，據專家調查，其儲量，約有數十萬萬斤。當民國五六年間，有商人閻富者，曾派人向當地人民

收買，以大者為最佳，特價每斤售洋十餘元，皆運銷於天津。

(四) 工藝品 工藝品製有毛毯，毛單，毛口袋，毡帽，毛鞋，皮衣，皮褥等，其規模甚小，就本地所產毛皮，略加手工製造，品質不良，銷路亦少。又有自製油酒紙張金石木器等物，其營業尚稱發達。

十五 區鄉鎮 全縣劃分五區，一百二十三鄉，共有村莊九百七十九。

(備考) 第一區屬鄉十八，共有村莊二百一十四，其鄉名為：樂業鄉，安居鄉，黃榆村，富厚鄉，豐裕鄉，永綏鄉，近仁鄉，時雨鄉，豐泰鄉，玉如鄉，仁里鄉，大寧鄉，永太鄉，永豐鄉，富貴鄉，保和鄉，發祥鄉，柔遠莊。

第二區屬鄉三十二，共有村莊二百七十四，其鄉名為：豐餘莊，豐善莊，靈謙莊，豐受莊，豐思莊，豐慶莊，豐兆莊，人和莊，豐積莊，豐年莊，豐守莊，豐瑞莊，豐義莊，豐平莊，豐利莊，生豐莊，寶豐莊，

豐安莊豐樂莊，豐業莊，天時莊，豐民莊，豐載莊，厚豐莊，皇極莊，阜豐莊，慶豐莊，普豐莊，同豐莊，前用豐莊，後用豐莊。

第三區屬鄉二十五，共有村莊一百五十七，其鄉名爲：高廟子，小哈拉溝，碾房窩，大榆樹，長勝窩，包家營，小窩子，興勝莊，三道溝，店子村喇嘛營，白家營，盧家營，八墩，西灣頭道營，古城，南灣頭道營，米家營，鴉兒代營，王家營，南三道溝，舊馬屯，黃土窪，石咀子，營盤嘴。

第四區屬村二十八，共有村莊一百六十七，其鄉名爲：樂昌鄉，佑永鄉，巧爾計廟，平定鄉，慶興鄉，發源鄉，萬合鄉，金新鄉，公義鄉，萬全鄉，良農鄉壽合鄉，德隆鄉，安遠鄉，咸垣鄉，慶盈鄉，預順鄉，時雨鄉，寶善鄉，咸勤鄉謙和鄉，利履泰鄉，疆裕鄉，聖恩鄉，沛霖鄉，臨寧鄉，福善莊，鄂博坪。

第五區屬鄉二十，共有村莊一百一十五，其莊名爲：利亨莊，亨和莊，天星莊，景星莊，安厚莊，萃吉莊

，豐安莊，中正莊，謙瑞村，成遠莊，運享莊，新民莊，康子莊，豐益莊，復興莊，永樂莊，鼎盛莊，濟美莊，寶豐莊，利豐莊。

全縣五十戶以上村莊有七，爲西壕甄村，南官村，二台子，大灘，高廟子，白家營，小井村等村。西壕甄村，在城西，南官村在城南，距城極近；二台子亦在城西，大灘在城西南，距城稍遠；均屬第一區。至南鄉高廟村，僅六七十戶，爲第三區區公所在地；白家營村，亦屬第三區。北鄉小井村。爲第二區區公所所在地。又北鄉打拉基廟僅四十餘戶，第四區區公所在地，若第五區以翁家村爲最大，亦爲區公所所在地。僅二十餘戶。

十六 戶口 全縣一萬六千九百三十七戶，據省府公安局查表）九萬二千六百八十一人。（據省府村治調查表）。

（備考） 第一區，五千一百一十戶，三萬一千六百七十五人。第二區，二千八百九十二戶，一萬六千四

綏遠省調查概要

百三十九人。第三區，二千六百三十戶，一萬七千九百五十三人。第四區，三千四百六十八戶，一萬二千七百五十四人。第五區，二千八百三十七戶，一萬三千八百六十八人。合計一萬六千九百三十七戶，九萬二千六百八十一人。

註七：據十年政治實察所調查數，為全縣一萬六千一百二十一戶，九萬八千一百四十九人。十九年政治實察所調查數，為一萬六千一百六十九戶，前依省府公安調查表，及村治調查表，其戶數為一萬六千九百三十七人，人數為九萬二千六百八十一。

十七 交通

(一) 道路

甲 汽路：興和地居綏省東邊，蒙人雜處其間，文化較為晚開，工商業亦云落後，境內各處道路，多未修治，商賈及人士往來，均感交通不便，加之近年匪患出沒無常，時塞道途，紛紛搶掠，故興和之交通，甚不便利邇來綏省建設當局，提倡建設事業，曾擬修治綏興汽車大道，即

由綏遠起經涼城，豐鎮隆盛莊，以達興和縣之路也。

乙 陸運大道：境內無大河流，水路交通，可稱絕無；即距鐵路亦甚遙遠。陸運方面，由縣城起東南三十里經高廟子，又三十里角兒溝，十五里馬市口，又四十五里至柴溝堡，共長百二十里。西南經九道溝，二歲嶺，至隆盛莊，長凡九十里。北經白腦包，翁家村，至商都長一百八十里。東北經南壕壩，至張北縣，長一百四十里。西北經打拉其廟，鹿角坨，至集寧，長一百四十里。

(二) 郵政：在縣城內設有郵局一處。

(三) 電話：縣內電話局，附設電報局內，一為長途電話，經隆盛莊，豐鎮，涼城，以至綏遠，一為軍用電話，其通話區域，與長途電話同。

(四) 電報：縣城內設有電報局，概屬有綫電報，多為軍用，東通張家口，柴溝堡，西達豐鎮集寧等縣。

十八 教育

(未完)



演說大義

(續)

伯

演說的時候，用顏面形容出來喜怒哀樂，因為要感動聽衆的說到動心的地方，能叫聽衆落淚！說到激昂的時候，能叫大家振奮！形容可喜，四座都得笑容可掬，形容可憂，滿堂遽然不歡！這纔是演說的好手呢！有的也要在演說時候顯這種本能仿效人家的顏面形容，不但不足以感動聽衆而且還醜態百出！演成了東施效顰！這是什麼原故呢？都由於描摹的功夫不足，纔在講壇弄出笑話來，常聽人家說，唱青衣的名角，本是男子，到了台上，遽然變成一個溫柔女娘！觀衆也明知道他是一個男子，可是當時就拿他當作一個真正的王寶川，真正的秦香蓮，這都由於平素把婦

人的情形口吻描摹熟了！到了台上自然能够遮了衆人的眼目！他們唱青衣的，時常裝裱起來，對着鏡子去學婦人的舉止，這回不相，再作二次，二次不相！再作三次，久而久之，一定要和婦女沒有什麼差異了！我想學演說，也應當相這樣的下苦功！不然形容怎能美滿呢？

演說的體裁

演說和作文沒有什麼分別，不過一個是口述，一個是筆述，稍微有點差別！作文是有體裁的，演說也有體裁，不過沒有人去研究去，演說的人，都隨意發言，不能說他們都不合體裁，差不多可都不去研究體裁這兩個字！作文的

體裁，有論，有說，有記事，有策，有議是對題目最後的那一個字去着眼，演說有政論，有辯論，有宗旨說法，還有調勉，祝賀，告戒，勸解種種體裁，若不一一研究，恐說法難於適當！把這幾種演說體裁，略說一說。

(1) (政論) 例如國際間樽俎折衝之際，國家休戚迫於旦夕的時候，政論家一言而能與邦！或鼓舞數萬之士氣！義置泰山之重！死若鴻毛之輕！勝籌制千里之外！國運挽柴卵之危！實賴政論的力量！

(2) (辯論) 狀師的陳述法理，能够得當，就可以保持住應得的權益！或輕其刑，或救其無辜！若陳述的不得當！不能動法官的感情，不能使法官之悟理！遂使良民含冤於海底！英國米有陪審制的注重律師法庭辯論，就是贊成辯論的意思。

(3) (宗旨演說) 把信徒集在一起，告訴一種安心立命的道理，勸善懲惡之教也要說的得當，不然，難邀衆人的信仰！

(4) (訓勉) 這種演說，是長官對僚屬，或家長對子弟

，有一種身份的分別，若不是有相當的身份，最發生出此種的口吻！致惹聽者均不滿意！倘若我是長官，我是父兄，在訓勉僚屬和子弟的時候，發言也要盡情，態度也要嚴正，不然，不但難使領會！恐怕要生反感！打算要發這種講演，自己在平素還要有克己的功夫，只見着人家的不是！沒有見着自己的過錯，不足作人模範！也不必在人前吹毛求疵。

(5) (祝賀) 祝賀這種體裁的演說，用之於婚娶或學生的畢業開學只可在賀詞的裏面稍加勉勵，常見來賓竟忘了自己的身份公然訓勉！就是不明白應當用什麼體裁的原故。

(6) (告戒) 這種演說也是長官對僚屬或家長對子弟，一人有過，警告其餘，總要曉以利害，必使各自自省而後已。

(7) (勸解) 這種息事甯人的手段，務引雙方事實全作誤會！急力除說前則的親善，以引起各自悔改的覺悟！

以上種種，是演說體裁的大概，還有演說法略說於左。

演說法

演說和作文差不多，前邊已經說過了！作文講求文法，演說也要知道演說法，「起，承，轉，合，」是作文必要的四則，「反，正，開，合，」是對題的四面着想若不明白起承轉合，文章自然就沒有程次了！不明白反正開合，文章也就枯窘了，演說也是這個樣子，在沒有說話以先，就應當有個主意，由那兒說起，到那兒算一段落，再到那兒算一段落，然後怎麼收，裏邊的反正開合，怎麼措詞，纔顯得井之有條，五光十色的一段好演說，有的人不顧慮這一層，登台便講，不但不能自完其說，歸終把自己說的題目都忘掉了！甚至善後沒有法，只落的一個下不來台！

（未完）

從口外來

平 心

我是張家口的人當地的土語，稱河北等處叫作「關南」是指居庸關而言稱張北各縣，叫作「口外」係說張家口以北

各處我有一次因公赴多倫，就是往口外去了一番，回來的時候，把口外的景況，說給大家聽聽，所以說從口外來，俗話說，「一處不到一處迷」這是實在不假！在我沒到口外以先，聽人傳說口外的景況，以為其中有些個意造，恐怕又相小老媽從北平回到三河縣那樣的造謠，我去了以後，纔知道傳說俱都不假自從我奉了長官的命令，就打聽往口外的去法，據長往來的口外商人們說，坐張多長途汽車兩天就可以跑到，可是要預備大皮襪毡靴皮帽等防寒物品不然一變天，就有凍死的危險，況且這個時候正在十二月冷的期中？並且還要預備吃食！口外的東西，大概我們都不能吃！聽到這一番話我自己想——防寒的物品是要預備，吃的東西，並不在意，以為口外的人也很多，他能够吃，難道我們就不能用嗎？充份的張羅了半天，第二天穿好了蒙古式的衣服，往汽車公司去，路上的熟人，多半是不認得我了！也有細心的人，看出來了！都笑着說，你穿這身衣服，大概往口外去吧？說完一笑而別，趕到了汽車公司，候車的人已經有十幾個了！男男女女都是蒙古式的

服裝，照例收了車資，也有往車上綁行李的！也有搶坐位的！那種不規則的現象，爭先恐後的舉動！演了半點多鐘！纔都有了安身之處，我特蒙汽車公司的優待！給了我一個前坐，就是司機人的旁邊，坐着道很舒服！汽油的味也實在難聞！俗語說「出門時時難」這話真有經驗！忽聽鳴的一聲！汽車就開駛了！出離張家口的西沙河，不多時就到了萬全縣的舊城，又走了半點多鐘，到了張北縣的南邊大壩上了！這個地方，地勢很高！寒風透骨！積雪沒脛！崎嶇道路！汽車行走極感困難！免不了，大家下車走走吧！最困難的我本來不慣登山！並且又穿了一身笨重的服裝！還加上頂頭的大北風！歇歇喘喘的跟着大家趕路！好容易過了這道大壩渾身都出了透汗！再上汽車，涼的又受不了！一直盼到了張北縣城！又沒有稍好的客棧可以休息！住了一個小館裏邊！進屋就是炕！真是豪華雅處！互相枕臥！！臭氣的難聞！令人欲嘔！那裏還想飲食？店小兒給我拿來羊肉的飽子腥氣撲鼻，怎能下咽！因為受了一日汽車的顛頓！和過山時候徒步的勞苦！不覺入了睡鄉而去

！什麼炕上的錢子，和蒙古人的鼾睡聲音！都不成問題了！直到第二天的八點多鐘，被那些汽車夫張羅就道纔把我驚醒了！勉強着哈了半碗稀粥！連秒子帶米咽了下去！又登了汽車，冒着風雪走下去了！沿途除却白草黃沙和野羊原鳥馬羣牧奴而外就別無所見了！走了半天的功夫，就沒有見着一個村落和一眼水井，彼時信口占一律云「野草荒無際，黃沙撲面颺，車聲驚落雁胡曠，逐羣羊煙火知村近，晨昏覺路長征塵一夜靜，拂曉入康莊」一天至正午，纔遠遠的看見一個廟宇的屋角，隱約在沙埠的鞍部同行的人，都說可下要到馬鹿街廟了！不多時又見許多墳形的東西，在短牆圍繞的裏邊！大概就是所說的蒙古包，趕到汽車逼近了，有許多大狗狀甚兇猛！迎車嗥嗥而吠！而汽車停止處乃一小小茶館，車上坐客，都進了屋內，坐在土坑上等候烹茶，忙的那些茶役，汲水的汲水，點牛糞的點牛糞！一時屋內黑煙繞繞！臭氣逼人！茶役用拿牛糞的黑手，遞給我一個茶杯！細看他的指紋！完全發現在茶杯口上！不多時茶已烹好，給我倒了一碗，又黑又濃！彷彿迷信家所說

陰朝地府的孟婆那碗迷魂湯一樣！不哈是真渴！哈是難於下口！我把那哈湯藥的手段拿出來了！捏着鼻子，猛的一哈！結果還是嘔出來了！趕到臨走的時候，無論你哈不哈茶，每人都收茶資二毛！那些個茶役，直同前清班房的惡役一般！對於客人，毫無禮貌！兇橫的樣兒，令人可憎到極處了！哈完了，大家就計議前途的路綫，有的主張一直往多倫去，有主張先到永安堡，主張到永安堡的，是打算往沽源縣去，到了永安堡再換轎車，當天可以到沽源，若從馬鹿街廟往沽源去，不但當天到不了，中途還沒店，大家因為遷就往沽源的旅客，都從了他們的意見，到了永安堡，已經到了下午四點多鐘了！又入了店房，那種污穢的情形！比在張北還甚！店裏邊還沒有飯食！我的肚子裏邊，飢腸難受，找了半天，在街東看見幾處飯棚，是用簾子架起來的！有幾個煤窰工人式的人！在那燃着牛糞烙餅！用手拿完牛糞，便在鍋裏翻餅！叫糞煙薰的他們鼻涕目淚直掉，麵盆裏邊的麵，和土的颜色相差不多！我因為餓的不得了！閉着眼睛去吃，麵裏的沙子和牙齒雖然屢次

發生衝突，還是依舊的大嚼！所謂「飢則甘食」這句話都到這個時候我纔相信，到了第二天算店賬的時候，鬧出一個大笑話來！我們同車的人，和那些個莊戶趕集的人，都受店家同等的待遇，但是收我們店錢二毛，收他們二十枚，大家質問店家，所回答的言語，實在真不相話，說：「你們坐電車的人都有錢，多給幾個算什麼？」惹起大家羣起反對來了！當時我又作了一回魯仲連，結果每人還是多給六十多字！開起車又往多倫路上駛去，走到多倫南邊大梁底地方汽車忽然發生障礙！我們大家走到民房裏邊，暫且暖和暖和，到屋裏一看，真是家徒四壁，炕上漫說是被褥！連炕簾都沒有！一位三十上下歲的婦女，抱着一個祇穿一件破襖的小孩！哭哭啼啼的嚷冷！地下放着一個半破的藍子，裏邊是些個吃贖下的莜面條兒！鹿灰抱土的在那丟着，往四面牆上一看，到也潔淨！俱都襍糊的雪白！趕到近前用手一摸，壞壞！並不是襍糊的！原來是掃的霜！這一家子的生活，可算是窘迫到極處了！我是個好說話的人，向前和那位婦女客氣了一番，無非是說些個借光，

在貴處暖和平和那些話；然後便問他們家裏幾口人，屋子裏邊也太不暖和平了！這位婦女未從說話，先打了一個咳嗽聲！說別提啦！我們這不是過日子！簡直是受罪！早先我們也種過好些個地，那年不是什麼南口打仗嗎？來了不少馬隊！吃哈了好幾天！臨走還把我們牛羊都趕走了！後來就起土匪！把些個種地人都嚇跑了！我們因為沒處去！只好守着這破窩過活！不怕衆位笑話！我們好幾年都不知道怎叫過年過節！只有莜面吃就算得！實不相瞞，我這件破袄連冬帶夏已經穿了三年了！這不是我們孩子他爸爸又叫多倫官項傳去啦？說是什麼欠款捐？只到如今還沒回來，眼看明天又沒有莜面咧！說着眼淚奪眶而出！大家看這種光景，都發出慈善的念頭來了！也有給食物的，也有給銅字的，這位婦女連個謝字都不會說！羞答答的！呆立相木鷄一般！不多時，車已修好！大家別了婦女而去，到下午四時就到多倫了！走了三天纔見着這稍大的城市，買賣倒也不少！可是都關着半扇門！也有全都關閉的！呈一種蕭條的景況！下車後，尋找半天客棧也沒有！急的我不得了！

眼看要黑了最後汽車公司有位何先生，看出我是生來此地的人，給我找了一個區公所暫且休息！到了天黑覺着餓了，打聽他們那有飯館？都說這個地方不同口上（多倫人說張家口叫口上）天黑了買賣家就關門或者有點心舖，還能買些燒餅！還要小心着狗，你新到此地，不知道這地方的情形，街上野狗極多，晚半天上街，要拿一個帶銅鈴的燈籠，不然野狗可以吃人！這種鄉俗，實在是多倫縣的特點！我便借了帶銅鈴的燈籠，請一位當地人給我作伴，果然街上狗是極多！最大的有二尺多高，狀似野狼，成羣結夥！令人恐怖！見了拿帶銅鈴的燈籠，果得不咬！買了些個點心回來一吃，全是蒜油的！只得餓了一夜！到這個時候，纔想起來人家告訴預備食物是老實話！悔也來不及了！第二天早晨，在縣衙門的前邊，找了一個飯館，吃了些個蒙古式的餃子！然後去作我的任務！無非到各處訪察，得了真像以後，打算回來，又沒有順便的電車！又候了十幾天，纔候着往張家口來的電車！走到張北的填上，心裏立刻痛快了！眼看離張家口祇有八十里路今天曉

上可以不受罪了！那知道又遭一場不測的大禍！汽車遽然翻了各了！同車的人，也有摔掉腿的！也有摔破頭的！我在前坐竟不知怎麼出來的！一點也沒受傷！真是萬幸！我也沒顧理會他們！顧了一輛轎車，跑到萬全縣舊城！打了一個電話，叫汽車公司去一輛車把我接回來。

究竟這種小過程，是不值得在這刊物上發表一次！大家看了，有什麼意識？依我的拙見，藉着這一番小遊歷，纔知道中國的路政廢弛！生艱者都會天堂！農村地獄！有錢的人，見不着這種困難境域！有權的人，也不見着這種困

談一談去多倫的經過

多倫是察哈爾省口北六縣裏的一個最大的縣份，蒙古叫那個地方叫作「多倫諾爾」按蒙古話諾爾二字，是水池子的意思，多倫諾爾，是說多倫池，漢人取名多倫，是簡單的譯音，又名喇嗎廟，因該縣北卡門外有喇嗎廟兩處，土人呼之曰北大倉，多倫在張庫交通沒斷絕的時候，也是陸路的一個商埠！左近各處的皮貨和蒙鹽，都從多倫出口，從

難境域！偏了叫我們無錢無權的人，親眼得見！打算救濟也沒有力量！打算解除又沒有權力我所經過的這種愁苦境界，在全中國裏，不過滄海一粟耳！還有沒看見的，不知道有多少哩！祇會說農村破產！又是得顧慮民生，不趕緊救濟也是枉然！我想張多路上，出產本來不少！祇以交通不便，工藝不興！以致原料無用！百姓貧乏！加以盜匪充斥，商民不能安居！致使一帶百姓生活於荆棘之中。近復為外人所竊據彼處赤子！何辜而遭此荼毒耶？噫！

分 分 分 分

祥瑞

張家口運來的貨物，和庫倫來的東西，有時也在這行銷，也會熱鬧過幾天！後因張庫斷絕交通，商家倒閉的很多！未沒倒閉，也苟延殘喘而已！近來為人竊據，聞所用貨物，均由偽國輸來，取道熱河，因可免稅，致奸商甘願為人作嫁，鄙人於民二十曾至多倫一次，街道湫隘，商家均呈半死狀況！居民生計困苦已極！外來貨物特別昂貴！本地

談一談去多倫的經過

土產，因行銷困難，又特別的賤！農村就不堪其苦了！因為外貨價高，商家也就不敢來了！來也賣不出去！所以我去多倫那一次，是有生以來第一次困苦的時期！別說是吃好的，連機器面粉都買不到！除了莖面而外，就是小米！再不然；就是本地面！沙土和面，大概可以對成！吸煙捲！祇有大第一和哈德門！要想吸大粉包，那就得打聽十幾家商家，恐怕還買不到！我曾記得在縣政府前邊那個小飯館，祇會作羊肉水餃！至於滋味一層，那就談不到了！若是要一個菜，除了牛羊肉而外，還有山藥蛋！（馬鈴薯）別的菜就得免開尊口！消遣的地方可是不少！不是破鞋，（暗娼）就是煙館！我從來就沒有吸過一口鴉片！沒有那種口福，破鞋，又苦於無人作嚮導，又怕警察把我抓去！沒有法子！逛了一回東大倉（就是喇嗎廟）是甘珠爾瓦活佛住住的地方，廟內均係蒙古喇嗎，院內甚宏廠！到了客廳，喇嗎招待殷勤，先用果盤敬客，後來獻茶，但不許吸煙？敬果盤時，我拿出生客的態度，沒敢毫不客氣的就吃！其實還算失禮！應當稍食，表示親近，但不許食盤內乾

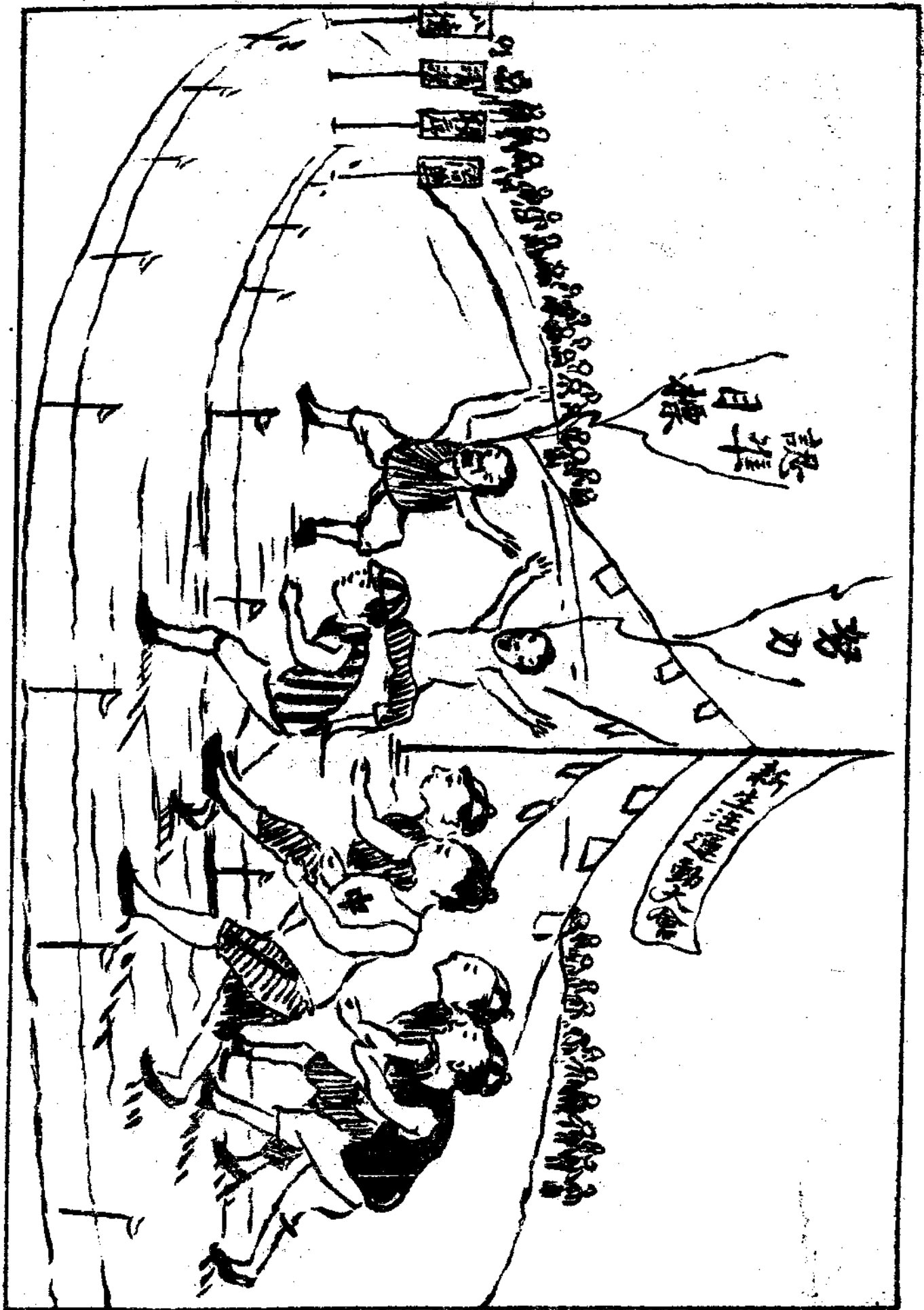
果的尖，我初到該處，那裏曉得一切規則，後經招待喇嗎，引至佛殿，所供均奇形銅佛，殿宇清潔！且極嚴肅！佛前設壇，有十餘喇嗎在彼誦經，且各執法器，雖有客至，亦均不轉睛顧盼！其誠懇之至，從可見也，各殿均參觀畢，余辭出，及回寓，夕陽在山，余疾馳，恐日落為，犬所食矣！多倫街上，每至晚間野狗成羣！大者高二尺許！兇惡之狀，令人恐怖！夜間行走，若持帶銅鈴燈籠就不要緊，不然羣犬即不令行，勢必咬死！我聽人說過幾次，所以這番回來晚了！是特別的害怕趕到跑到店裏，已經汗流浹背矣！

新生活大藥房

本號宣言

本藥房為促進
 新生活運動起見
 專門研究新生活
 必不可少之良藥
 連同方案一并出
 售請試用之定能
 立臻新生活之地
 步購藥請男女同
 志不費金錢惟須
 要有決心





因為要喫飯
揮叉起爭端
到處香積厨
豈止六盤甘



大肚能容不容
天下難容
事

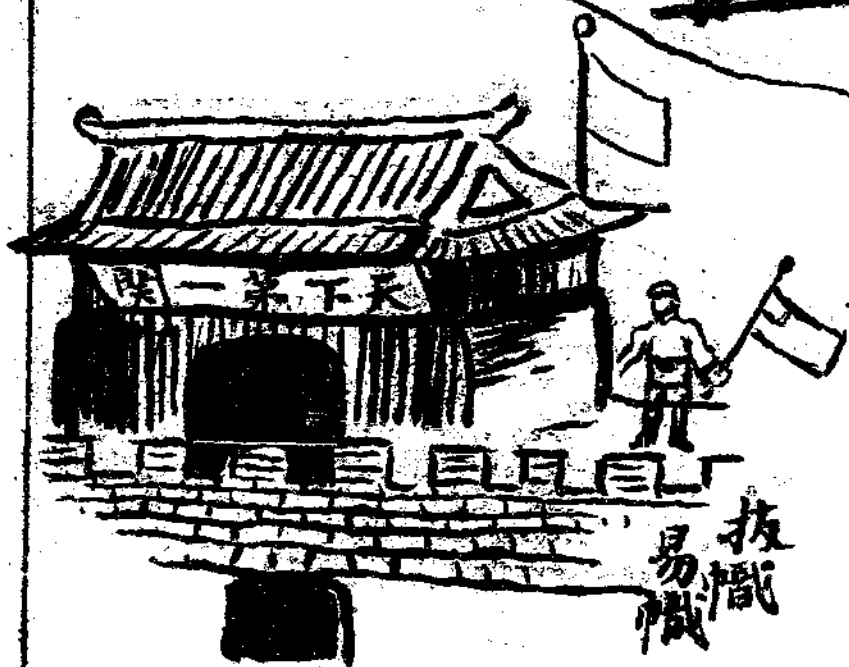
人
世間可笑
巨口長笑專笑



何處保險？

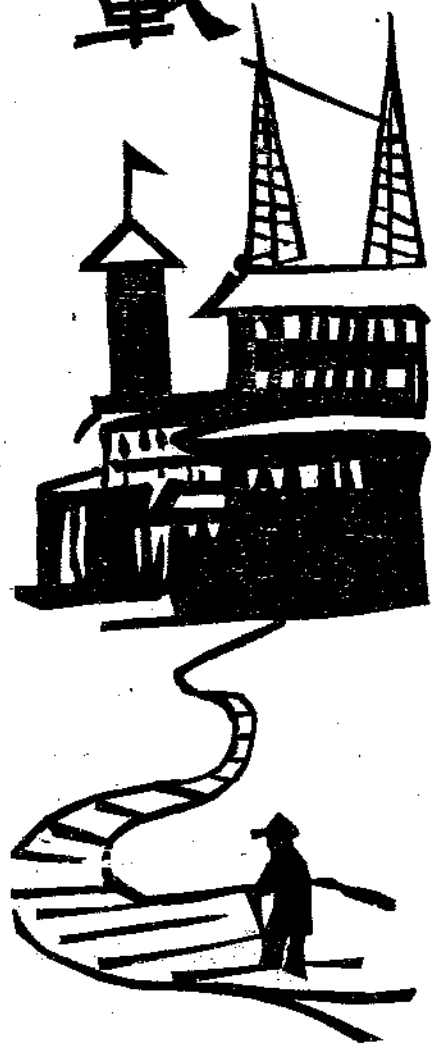


拔幟易幟
的故事！
什麼事不容
人可笑？



拔幟
易幟

專載



綏遠墾務計劃

(續)

綏遠墾務局

一千元以上者提百分之五

查明分別呈請懲處之

第十四條 各縣縣政府派人協助催收民欠墾款所需經費應

一 罰薪

由收起墾款內提支百分之三以資開支

二 記過

第十五條 墾務總局所派督催委員薪旅等費由徵收墾款內

三 撤職

動支核實造報

第十六條 各該墾務分局局長及員司對於催收欠款實力任

事成績卓著者應由總辦總辦考核呈請獎勵之

第十七條 各該墾務分局局長及員司催收欠款泄沓因循致

無成效或營私舞弊者應依左列各項由墾務總辦

擬定丈放公主府所屬歸綏縣第一區
太平莊等四村地畝辦法
查舊綏縣屬之太平莊新莊子黑昌圖買佃四村地畝係由土默

綏遠墾務計劃

綏遠銀務計劃

特旗撥給前清乾隆公主作為戶口地原撥地數為二百四十頃
嗣公主府將此地陸續租於民戶修濬渠道從事銀務每年每畝
由公主府向民戶徵收銀二錢如民戶不欠租銀公主府即不能
收地是以歷年來民戶轉展典賣幾認得永遠之產而公家之田
賦轉不負擔其各該村鄰近之土默特旗戶地均經清丈升科惟
獨此地尙未勘放同一縣治而辦法兩歧亦非政體所宜自應令
其報銀用召劃一當經一再召集該公主府執事協商而該執事
意在全數領回遂致迄未解決但此地事再必放尤未便因其藉
延而遂想置遂即核訂丈放辦法十四條呈奉令准擬即再行藉
告該執事等出具印文呈報實行查丈其辦法附左

丈放公主府所屬歸綏縣第一區太平

莊等四村地畝辦法

第一條 本辦法根據

省政府第一百四十二次例會決議案規定之

第二條 丈放公主府所屬歸綏第一區太平莊買借村新莊子

昌圖村四村水適用本辦法之規定

第三條 丈放此項地畝不另設局由總局揀派委員辦理並得

設置緝丈員錄事緝夫以資協助

第四條 前條各員役所需薪旅公雜各費擬即按照通案

按丈收欸各提支一成開支以資進行

第五條 丈放此項地畝應徵地價分為上中下三則如左

一 上則每頃徵收地價大洋二百二十元

一 中則每頃徵收地價大洋一百八十元

一 下則每頃徵收地價大洋一百四十元

第六條 此項地畝丈放後須先交納地價六成下餘四成限三

個月內交清

第七條 丈放此項地畝所收地價除提支經費外以三成五歸

公主府其餘全數歸公主

第八條 丈放此項地畝照章每頃徵收掛號費一元

第九條 此項地畝內所有該府自種之地暨其召廟墳墓基址

應於丈放確查明白准予劃留給照以示優異

第十條 民戶掛領地畝以持有永遠約據者有優先承領之權

但以一月為限如逾限不領即以現在典種各戶承

領如典種各戶不願請領再按掛號先後另放他人承種

第十一條 此放地畝於丈放後次年升科其應徵官歲租數目

分別規定如左

一 上則每頃每年徵收官租洋三元歲租洋三元

一 中則每頃每年徵收官租洋二元五角歲租洋二元

五角

一 下則每頃每年徵收官租洋二元歲租洋二元

第十二條 丈放此項地畝一切手續限十個月內一律辦理完竣

竣

第十三條 本辦法如有未盡事宜得臨時呈請修正之

第十四條 本辦法自呈准公布之日施行

籌擬收回鄂托克等三旗地畝俾資丈

放文

查鄂托克烏審札薩克三旗於庚子賠款案內以抵地賠款二萬八千兩租給教堂地畝現在仍由教堂經營承種查庚子賠款歷

綏遠銀務計劃

經各國承認以無條件退還而達拉特旗賠款之黃土拉亥河地一千一百餘頃四子王旗之賠款五合社地二千八百餘頃已經先後收回歸公丈放鄂托克等三旗之賠款地事同一律亦應交涉收回惟各該旗當年各給賠款地畝數目及坐落均無從查稽擬派員查明後即與各該教堂接洽收回俾資丈放

籌備達爾罕準噶爾兩旗蒙荒地畝文

查達爾罕旗尚有未報銀小五約二里半等處地約二千頃準噶爾旗未報黃河洄復地二千餘頃別經派員勸報達爾罕旗則以該處地方連年被災容後收成稍豐即行報銀準噶爾旗則與以土默爾特旗地界發生糾葛未能報銀以致迄今尚未解決本年秋收尙稱中稔而達爾罕旗小五約等地應即廢續勸報小關地利現已派員前往該旗切實勸令報銀其準噶爾旗之黃河洄復地亦擬籌議辦法進行勸報

籌商勸收席力圖召大小翁公山等處

地畝俾資丈放文

查席力圖召大小翁公等處地前於民國十一年間由該召報銀

除爲劃留四周每面地三十里外餘三千頃均由該召如數領回
 嗣士默特鎮國公以此地係該公所出而干涉而士默特旗總管
 署亦以此事爭持經墾務總局查明各方均無相當證據呈奉綏
 遠省政府令由綏遠建設廳審查核議除酌給該召黑徒士默特
 鎮國公生計地畝外餘悉歸公處分其地收入荒價以三成五作
 爲辦理士默特旗蒙衆公共利益及慈善費用呈經省政府例會
 決議照辦該召不服復呈經蒙藏委員會派員會同省政府墾務
 總局查議另行規定爲該召劃留四周每面地十五里並仍准其
 領回地三千頃其餘之地除酌給士默特鎮國公生計地畝外悉
 數歸公丈放當由墾務總局照案執行派員往勘地畝因該召大
 喇嘛赴京收地指界無人負責迄今數目尙在停頓之中視擬選
 派委員往與該召接洽收地俾資丈放

計畫清理豐涼興陶等餘荒地畝並擬

改糧爲租文

查豐涼興陶等縣地畝於前清時已由各王公報墾勘放嗣以劃
 歸察哈爾省管屬綏遠停止進行至十八年豐鎮等五縣又復

劃歸綏遠省而各該縣之未放餘夾荒地畝亟應繼續查丈但此
 項餘夾荒地畝究有若干前歸察省時設局丈放手續如何規定
 事先均應澈查俾利進行業由墾務總局呈准派員往查俟查復
 即審察情形按照從前預算規定組設墾務第七分局勘查丈放
 刻第七分局業已設立至各該縣已升科之地其舊屬於各王公
 牧場者歷年均照定章每畝隨糧帶征四釐私租後因改兩爲圓
 折合爲銀圓六厘現在各該王公公舉代表來綏擬清舊租已由
 總局令行第七分局與該王公代表等商辦

綏遠墾務計畫下編

目錄

綏遠墾殖委員會組織大綱

民墾辦法

兵墾辦法

蒙墾辦法

新農村創設辦法

新農村組織綱要附新農村標準圖

新農村指導員養成辦法

移民局辦事要則

新農村水利要則

道路要則

農墾銀行辦法

新農村一個單位收支預算簡明表附訂編末

新農村一個單位計畫預算

第一項

公家支出預算

甲 準備金支出預算

乙 民田貸款墊支預算

丙 村田貸款預算

說明

一 失業墾民支出預算

二 兵墾支出預算

三 普通墾民支出預算

四 自備資財墾民支出預算

綏遠墾務計劃

第二項

民田收入預算

甲 民田五年收入預算

第一年民田收入預算

第二三四五年民田收入預算

乙 村田五年收入預算

第一年村田收入預算

第二三四五年村田收入預算

第三項

民田支出預算

第一年民田支出預算

第二年民田支出預算

第四項

村田支出預算

第一年村田支出預算

第二年村田支出預算

第三年村田支出預算

綏遠墾務計劃

第四年村田支出預算

第五年村田支出預算

附註

甲 農墾盈餘

乙 農家副業

丙 蒙墾預算

結論

綏遠墾殖委員會組織大綱

一 本會定名為綏遠墾殖委員會

二 本會專辦綏遠墾殖一切事宜

三 本會暫設於綏遠省會

四 本會經費另行規定

五 本會會員以具有左列資格之一者為合格

1. 聲望隆重與墾務即切實關係者

2. 具有專門墾殖學識者

3. 對於墾務富有經驗者

4. 軍人富有屯墾學識者

5. 對於墾殖具有熱心者

六 本會設委員長一人副委員長二人委員若干人其產生之法另定之

七 委員會會議種類及會議規則另定

八 本會分設秘書機要經濟墾殖水利各組分掌各項事務

九 秘書組 管理會議記錄收發文件會計庶務等項事務

十 機要組 管理軍事測量建築交通製造教育宣傳等項事務

十一 經濟組 管理關於銀行及墾殖之各項收支事務

十二 墾殖組分為左列三股

1. 兵墾股 管理關於軍隊屯墾一切事務

2. 民墾股 管理關於移民墾殖一切事務

3. 蒙墾股 管理關於蒙民墾牧一切事務

十三 水利組 管理關於墾務上水利一切事務

十四 本會各組得隨辦墾範圍之大小酌量增減其各組辦事人員隨事務之繁簡臨時酌定

十五 在本會未成立以前為促進墾殖實施迅速起見先行成

立綏遠墾殖辦事處計畫進行本會應整一切事務

民墾辦法

一 墾民先由被災省分之志願來綏開墾者經當地地方長官選擇壯丁派送之其他各省之志願墾殖者經履行一定手續後亦得前來開墾

二 墾民資格以確係良善農民年在廿歲以上四十歲以下力能耕作無殘廢惡疾及吸食鴉片等嗜好者為合格

三 移民經費之辦法分為三種

1. 移民省分自籌經費者

2. 由人民自動組織移民團體自籌經費者

3. 移民省分如有特殊情形（如災區）不能自籌經費應

事先通知綏遠墾殖委員會（以下簡稱墾委會）認可

後得由墾委會酌量情形予以資助

四 規定應設若干新農村後由墾委會通知應行移民省分之長官令行縣長選該縣合格墾殖民取具妥保於縣政府註冊後，聽候召集，其承辦人員概不得有絲毫勒索，及藉端延宕等情，違者，由地方長官查明懲辦。

綏遠墾務計劃

五 辦理移民事務，在綏遠由墾委會辦理，在移民省分

商請各本省長官，派正直官伸，設立管理移民機關，會同辦理以資雙方接洽其由人民自動組織移民團體者，須用團體名義，呈請所在官署，及墾委會批准後，亦得設立管理移民機關。

六 墾民中如有借支款項，短欠荒價，或因其他重要情節，中途逃逸者，由各該移民省分之管理移民機關負責。

七 凡人民自動組織移民團體，合於墾委會所定移民資格，如距該管縣籍遙遠，不能直接報名者，須經妥實保人，具保於所在官署批准，通知墾委會，將地畝劃定後，始得前來。

八 墾民到綏後，由墾委會加以覆驗合格，即分派於指定地點，不合格者，仍由原管理移民機關負責送回。

九 墾民到達指定地點後，須絕對服從墾委會規則，如有違法情事，按情節輕重加以處分，或送請官廳懲辦。

十 指定區域內之住民，須依照新農村組織綱要辦理，新

綏遠墾務計劃

農村組織綱要另定之。

十一 新農村組成後，由墾委會，將墾民姓名，及承領地畝各冊，送交各該屬縣政府，以備考查。

十二 墾民交納荒價，分五年交清，如因特別災情，實係不能繳納時，得由墾委會分別情節酌量展期。

兵墾辦法

一 兵額暫定為一千零四十名，由現在西北駐軍中分配選撥之，步兵以師為單位，砲兵以十團為單位，騎兵以三師為單位，每單位得選送志願兵一百零四人，組織一新農村如因特別情形，與定數不符時，得集合其超過及不足之數，組織之。

二 試辦期暫定為一年，擴大期暫定為五年，在試辦期中，除已實行開墾者外，對於準備開墾之軍隊，應將兵墾之意義，及新農村組織農業改良等一切必要之常識宣傳之宣傳要點另定之。

三 屯墾區域，按照綏省形勢，先選五臨兩縣，大青山，要道口，及黃河沿岸，便於防匪，實邊之要點，著手

試辦如成績良好，再行擴大，於大青山外國防武川東勝等縣，務期聯絡一氣，完成鞏固防線。

四 每一新農村之耕地，以一百頃至二百頃為標準數，但有特別情形時得酌量增減之。

五 新農村之位置，除適合於防匪實邊外並須注意便利耕種。

六 新農村之建築，務受墾殖委員會所派專員之指導，對於村邊圍堡，與村內民舍之構造，及布置，均須適合防務之要求建成永久或半永久之堅固堡壘，以期作軍事上之重要據點，同時並須適合於新農村之建設。

(未完)



七月的回顧

一月中外大事記

七月一日 星期日

1, 平瀆通車今日恢復關內段治安由我負責日警要求
隨車保護

七月二日 星期一

1, 憲草審竣日內即可公布五次全國代表大會十一月
間召開

2, 平瀆通車第一日在茶淀車站西發生炸彈
3, 同蒲路太原介休段昨日起正式通車

七月三日 星期二

一月中外大事記

1, 新汀海關進口稅率增加較減少者多

2, 魯省又大建設台灘汽車路已竣工

3, 日內閣決總辭職全體閣員一致同意

七月四日 星期三

1, 蔣今日離奉化乘艦返京

2, 墨西哥新總統卡爾狄那斯當選

七月五日 星期四

1, 財部裁內地海關免運商避免碼頭捐

2, 日內閣總辭職後岡田啓介奉命組閣

七月六日 星期五

一月中外大事記

1. 平濟通車後通郵問題將無形解決
2. 日新聞閣員已定陸海外三相留任

七月七日 星期六

1. 蔣定今午與汪等會晤商議各項要公
2. 平濟通車在津沽站突有鄉人投石毀窗

七月八日 星期日

1. 蔣昨晚乘艦離京赴贛
2. 魯閩冀廢除苛雜昨分別報告財政部
3. 日新聞今日成立閣員名單完全決定今晨在宮中就職

七月九日 星期一

1. 豫各縣大水成災洪沙漲三河決口多處
2. 日本岡田新內閣今日謁日皇行親任式

七月十日 星期二

1. 汪返京出席誓師紀念會
2. 憲草修正案公佈共分十二章一八八條
3. 日新聞施政方針於十三日開議後發表確立永久對

滿政策

七月十一日 星期三

1. 日俄大戰爆發有期中國對外政目前一大轉變
2. 察蒙盟旗藉口自治請脫省轄

七月十二日 星期四

1. 國聯發表薩僞往來函件內容並未包含正式承認僞國文件是否確已承認僞國問題尚未確定台灣對岸會議如期舉行
2. 軍縮會九月召開美國有空戰警人發明一萬架飛機立刻破壞

3. 故宮古物被盜緣被盜換者共三十四件查無着落者四十九件

七月十三日 星期五

1. 顧維鈞縱談國際情勢國際危機大有一觸即發之勢我國處境險惡惟有團結自救
2. 牯嶺將星雲集軍官訓練團昨開學
3. 日印通商條約昨日倫敦簽字

七月十四日 星期六

- 1, 唐有壬昨赴莫干山代汪促黃郛返任
- 2, 贛匪勢盛擬犯川竄新

七月十五日 星期日

- 1, 江南北一片苦旱奇熱聲京滬杭濟鄭等地熱死者甚衆
- 2, 廢除塘沽協定柴山表示目前尙談不到
- 3, 班禪昨飛抵北平因身體不適未接見往訪賓客
- 4, 意國對於東歐互助公約變更反對論調

七月十六日 星期一

- 1, 黃郛辭意確已打銷蔣汪迭電促北上
- 2, 沿江各省災象已呈內河水涸小輪均停駛

七月十七日 星期二

- 1, 察東大水已成災平綏路被淹三百里
- 2, 北滿水災哈爾濱成澤國
- 3, 蘇俄加入國聯九月十日前實現

七月十八日 星期三

一月中外大事記

- 1, 行政院決組織旱災救濟辦事處實業部長充辦事處主任
- 2, 楚豫艦調北戴河保護外僑

七月十九日 星期四

- 1, 殷同談中日前途決無秘密外交
- 2, 日圖掌握西北經濟霸權要求聯運

七月二十日 星期五

- 1, 國府通令鹽稅不准再加
- 2, 二十三年度總概算七萬萬餘元收支適合支出方面軍費佔三萬萬餘元
- 3, 洪水中之兩鐵路東鐵全斷平綏不易修復
- 4, 國債數目公佈共二萬五千餘萬元

七月二十一日 星期六

- 1, 黃郛態度確消極最近期內不北上復任
- 2, 贛省旱災重於水災振務會議中央撥款振濟
- 3, 平新運促進會昨日改組何應欽主席推定各股長

七月二十二日 星期日

三

一月中外大事記

- 1, 封鎖奏效難區物質極缺乏
- 2, 颶風越溫州鎮海向滬吹襲今晨可到達
- 3, 黃郛遲來原因中日外交結懣

七月二十三日 星期二

- 1, 南京熱中犧牲者半月內熱死千餘人
- 2, 巴拿馬遭地震塞維拉小島沉沒
- 3, 北平最近人口一百五十五萬餘人

七月二十四日 星期二

- 1, 汪下月赴廬湖中止出洋各省主席將先後入京報告
- 政情

- 2, 華北二期軍訓團各軍官昨會首途南下
- 3, 平綏路損失重大修理費已用去五十萬
- 4, 波蘭水災損失共英金五千萬鎊
- 5, 美國空軍大擴充最短期內造飛機千架

七月二十五日 星期三

- 1, 中日代表昨在大連會商二三日後商有結果般同再

南下報告

四

- 2, 長城即開始設關
- 3, 日本全國學校以中國語為正課

七月二十六日 星期四

- 1, 軍官團昨畢業蔣返南昌
- 2, 西南對五全代會決與華北中委一致行動
- 3, 全國工人統計共二百四十萬人

七月二十七日 星期五

- 1, 大連會議終了柴山抵津殷同抵滬即赴莫干山謁黃
- 2, 奧國政局大混亂歐洲形勢萬分緊張
- 3, 山東一百零九縣四十九縣滴雨未降

七月二十八日 星期六

- 1, 奧國已發生戰事猶奧國境戰爭開始
- 2, 法國著名森林起大火損失極大
- 3, 汪戴孔各要人月初赴廬

七月二十九日 星期日

- 1, 黃郛下月初偕殷同北返黃於返平之前擬先赴南昌

一行

- 2, 奧政局收拾順利歐洲前途形勢轉趨樂觀
- 3, 實業部農商銀行八月一日在滬開幕
- 4, 美國失業人數一千零三十一萬

七月三十日 星期一

- 1, 唐有壬晤黃商戰區問題
- 2, 蒙旗民衆堅決反對地方政府徵稅安北包頭發生械鬥

- 3, 山西實行廢苛雜捐共裁六百四十七萬元
- 4, 奧國內亂平靖後又爆發猶哥斯拉夫援助叛軍陸奧使節將引起糾紛

七月三十一日 星期二

- 1, 奧內閣人選確定叛軍匿山中仍頑抗到底
- 2, 英水兵大連暴行日對英領英艦提抗議
- 3, 黃郛殷同將同下莫千山戰區各項問題須黃殷北上後解決



容新照像館

特聘名師攝影精巧放大
價目格外從廉

地址在張家口怡安街路西

利增源

專作各種時髦鏡框零售發
行品精價廉

開設張家口怡安街路西



餘興

往美國去新闢的路徑

某人宴會賓客，真是衣冠滿座，群賢畢至！其中有一留學美國，新畢業歸來之友，大家共訊彼國情形，與赴美途徑，據稱風俗習尚之不同，政治教化之休美！次言赴美之路徑，和往返所需之時日，座中有一客，乃東方朔之流雅！冒然參與曰：先生赴美，何不走直徑耶？某留學生驚問，從未聞有赴美直徑？請明以教我！其人指座中某縣長曰：「由他那走」該留學生復問曰：「他那如何有赴美直徑？」其人曰：「彼已將地皮括透！美國正在我國對面！地皮既透！豈飛往美國之直徑乎？」

寶貝鏡

往美國去新闢的路徑

某家兄弟二人，手足之情甚篤！不幸乃兄病逝！其弟

思念不置，甚至成疾！一日過鬧市，於鏡店中望見其兄，驚喜交集！於是購鏡而還，藏密室中，不令人見！即其妻，亦不令人視，一日因事他往，囑其妻切勿偷視，其妻竊疑已久，陽奉陰違，待其去，啓闔視之，見一婦人於壁間，乃大悟曰，不許人視者，原爲此也！怒不可遏，及夫歸，直前尋毆，夫謬然不知其故！其妻號哭不已！曰汝不令人視者，因有如意人也，於是驚動其母前來慰解，其妻攜室內曰，伊之如意人猶在，又復何辯？其母進屋一視而還，曰噫！我以爲是什麼罕見的佳人？原來相我一般的雞皮

老頭！

瑯琊王

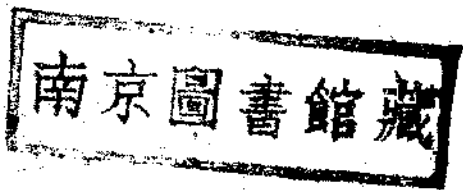
客談山東沂州府。(即今臨沂縣)乃古瑯琊郡，瑯琊王墓在縣東門外，左近凡有喜喪，均至墓借桌椅盞箸等什具，用畢送還經宿不見！其借法，約計所需之物品種類數目，具單往墓前焚香祝告，次晨往取，均列墓前，先事，有某姓完婚，家貧甚，忽一老者至，鬚髮皆白！衣冠太古！謂新郎曰，吾與汝父係莫逆交！請勿客氣，將來完婚所用待客物品，可以借汝。臨時列單焚於東門外瑯琊王墓前，次早取之可也，言迄而去，及至吉期，如囑而往，次晨果如所願！此後相傳已久，盡人皆知，婚喪之家，均往求借，借無不應，後因人類不齊，有借而不還者，遂即不驗矣。

新文氏曰，世界事，本無難為，只以人類不齊！而生種種之障礙！致將明珠惹人疑為魚目！前說固屬神話，而人之助人亦有類此者，為終不但不能以德報德！而反受其暗算！焉有不令人心寒而胆懼者哉！為德不卒，世人每謂為心性之累！其實乃人心感召使之然也噫！

三千毛瑟

寒暑表到了百度
浙省不落雨田間
農村破產老百姓
提倡新生活運動
大連會議想聽聲
來了土匪大家都
機關槍來掃射
不愛國的人民
開發西北大家
通車聯運
天災人禍
半死不活
稅繁賦重
輕舉妄動
社會風俗
男女摩登
商家減價
自己都說

熱的不得了！
旱的不得了！
愁的不得了！
忙的不得了！
急的不得了！
怕的不得了！
快的不得了！
愚的不得了！
談的不得了！
將來不得了！
現在不得了！
國家不得了！
人民不得了！
內蒙不得了！
壞的不得了！
美個不得了！
鬧的不得了！
賤的不得了！



外埠每冊加郵費一分	全年	半年	每月	時 期	長期訂閱須先惠費
	十二期	六期	一期	冊數	刊價
	大洋三元	大洋一元六角	大洋三角		

面積 價目 地址 封皮前內面 後封面 刊 內	全頁	半頁	四分之一	以上價目，以每期計算，不折不扣，刊費預付。連登多期，為優待起見，按八折計算。廣告概用白紙黑字，如用色紙或彩印，價目另議。若有接洽，請函張家口橋西街本社廣告部。
	二十元	十元	六元	
	十六元	八元	四元	
	十元	六元	三元	

編輯者 西北月刊社

發行者 張家口橋西街二十一號 西北月刊社

印刷者 張家口橋西街 福嵐 簪

君欲定閱本報，請將下面定單剪下，填寄本社

茲奉上 現洋 元 角 分定閱

貴月報 期自 卷 期起共計 期每期 份請

按期寄至 省 期 收為盼此致

張家口西北月刊社發行股 台照 定報人

年 月 日

杜廣堯著

張庫通商

每册售價四角

寄售處

天津大公報
張家口西北月刊社
張家口中華書局
張家口統一商行
張家口交通銀行

投稿簡章

- (一) 本刊以作開發西北之宣傳暨提倡實業發展文化為宗旨內分肖像，西北調查，文藝，專載，調查，漫談，一月中外大事記，餘與等九欄
- (二) 本刊文稿除由本社同人担任外凡與本社宗旨相合之稿均極歡迎
- (三) 來稿須繕寫清楚加以新式標點並註明投稿人姓名住址
- (四) 如係翻譯稿須將原著一并寄下
- (五) 來稿分甲乙丙丁四種酬金甲每千字六元乙四元丙三元丁一元五角此係長篇稿酬金之規定
- (六) 凡不足千字之稿分甲乙丙三種酬金甲一元乙五角丙二角五
- (七) 來稿不願受酬者須在稿上註明如能長期投稿本社即聘為特約編輯每半年酌贈物品