

標商冊註



民誼大藥廠股份有限公司招股章程

籌備主任

周邦俊

蔡仁抱

夏習時



上海圖書館藏書



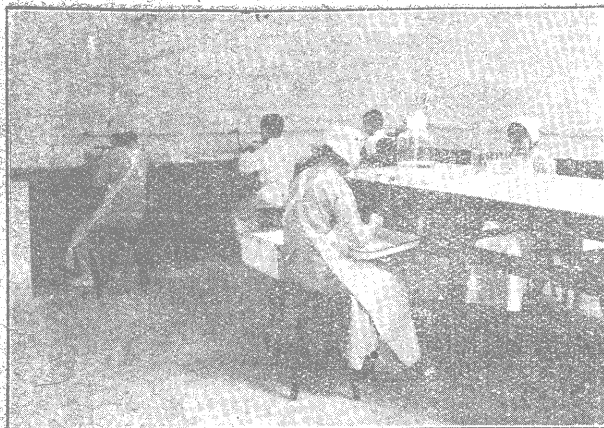
A541 212 0022 RR24R

建設國民經濟，必須保障投資認識現代實業之需要!!!
充實國防能力，必須努力研究化學藥品原料之生產!!!
復興中華民族，必須羣策羣力共謀生產事業之發展!!!

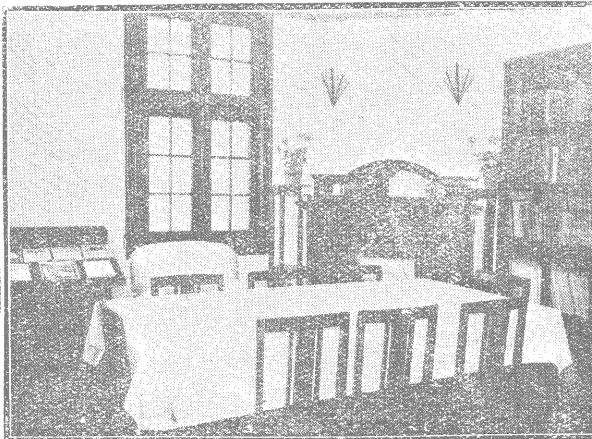
提倡新藥，是要增進國民健康!!
改良國藥，是要開拓國人資源!!
仿造原藥，是要杜塞國家漏卮!!

製造科學化!
出品經濟化!
售價大眾化!



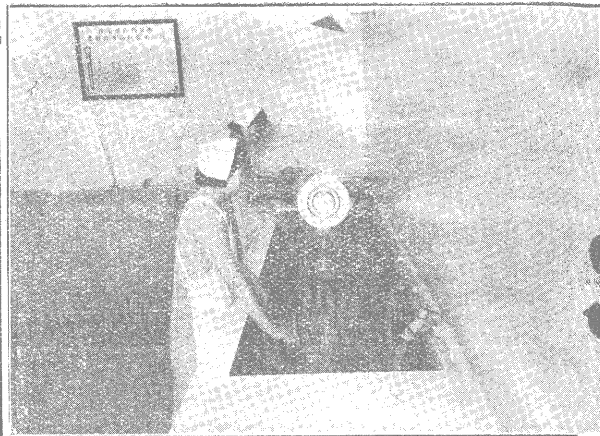


二之形情作工

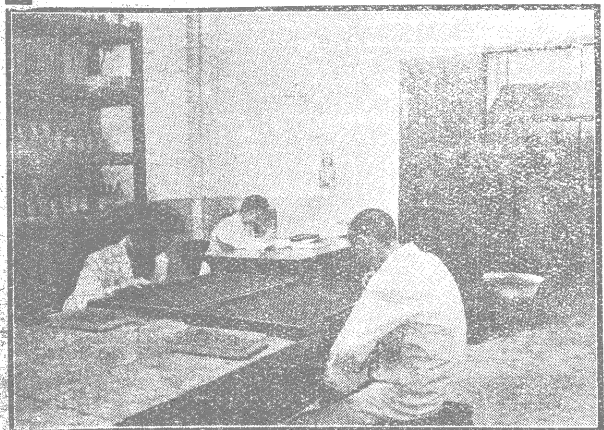


角一室書圖

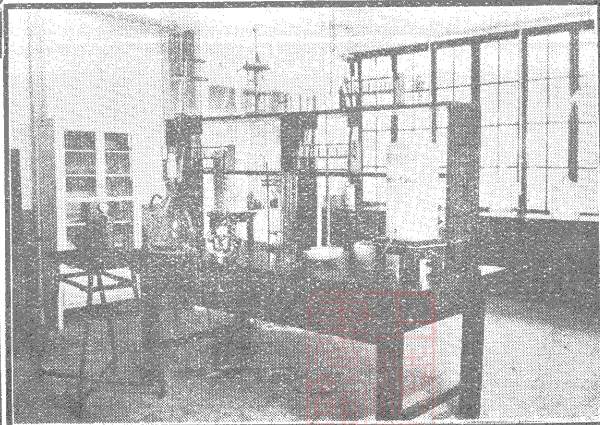
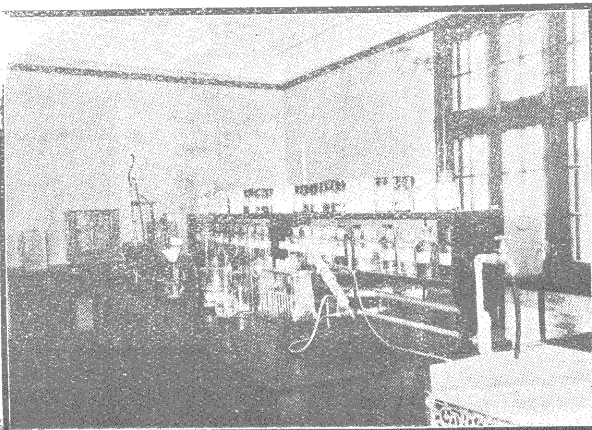
一之室驗化廠本



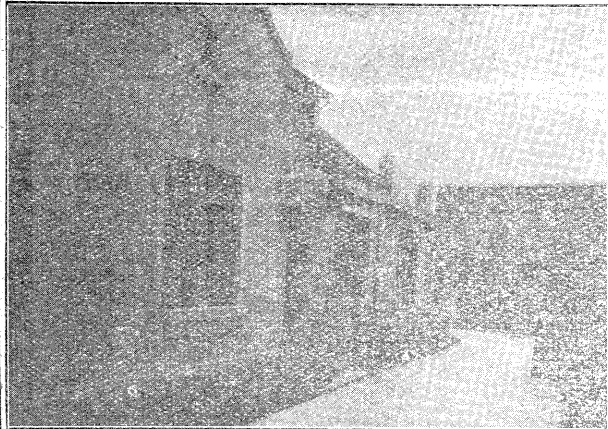
一之形情作工



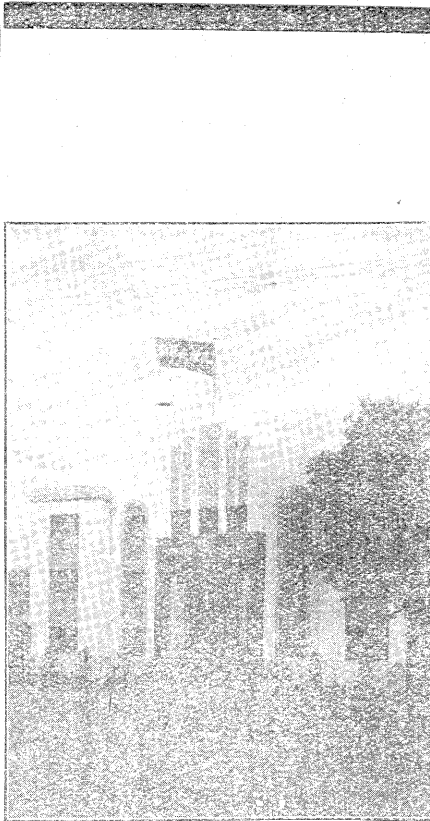
處驗覆品成製



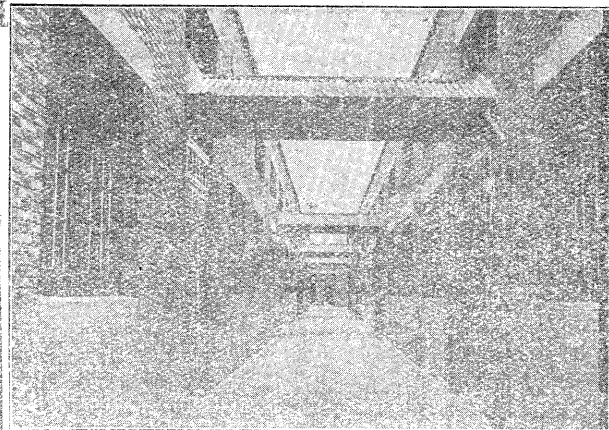
份部一之室劑製



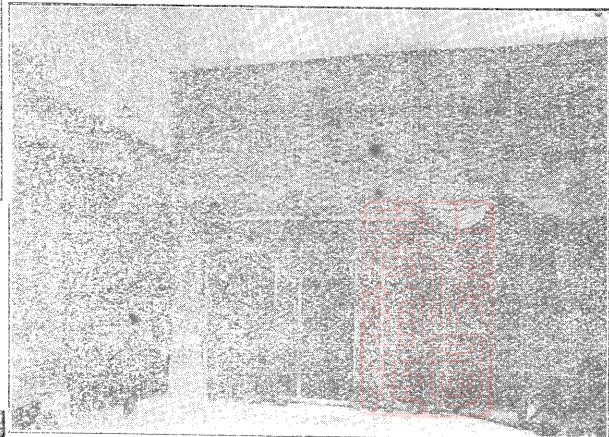
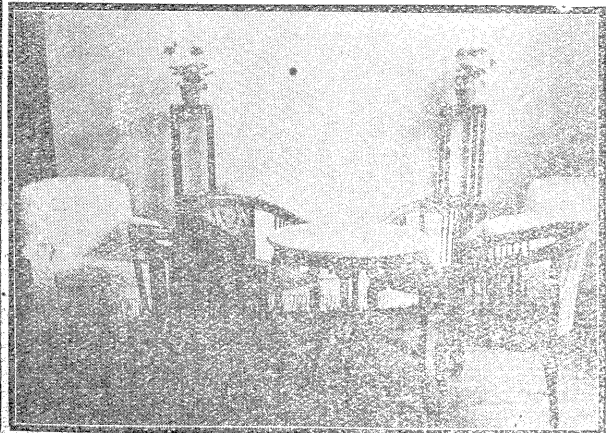
景外室公辦廠本 上
角一室客會廠本 下



景門之偉雄廠本



望遠道過屋廠 上
隅一院庭 下



民誼大藥廠股份有限公司緣起

吾國生產事業之進展，率由手藝輕工業，而遞進于機械重工業，歷史甚暫，建樹不多，難與列強競爭，無裨國家大計，良深慨嘆！時至今日，國民經濟建設運動，舉國一致推行，促進生產，允推首要。雖然生產事業，經緯多端；但其最關重要，莫如醫藥與化學原料，蓋民族健康，繫乎醫藥之是否進步？而國運隆替，又在乎化學之是否發達？一切生產建設，無一不有賴於醫藥與化學原料。因是近幾年來，不特在需要之數量上，與日俱增，即在出品之產量上，亦供不應求。故過去之年期中，新藥業之發展，確超越任何事業，顧核其實際，不過轉運販售而已；試閱海關歷年記錄，外貨進口，嘗達數千萬元，漏卮之數，不為不大；而歷年國產出品之增加，亦率由數十萬而至數百萬元，邁進之勢，不為不速。然距自供自給之目標，猶屬遙遠，更遑論問鼎于世界市廛？比年以來，國人對於人類福利所繫之醫藥，競尚新猷，時勢使然，理無二致。且目前全國正式醫師，數將近萬，十年而後，倍屣立待，未來吾國新藥之需要，當益殷切！同人等經營中西大藥房，數十年來，苦心孤詣，荷承各界人士之贊助，進展極速；近五年來，營業數字，年有增加，驚人進展，出乎意料。因是，組織鞏固，信譽益隆，而支聯及經售機關，遍及瀛海各地，出品行銷，且已深入民間；茲為促進國民經濟建設，增益製藥產量起見，乃廣徵全體股東之同意，另行創設規模宏大之化學製藥工廠，暫命其名曰民誼大藥廠股份有限公司。

，庶中西大藥房，得以專心一致於家用良藥，高等化粧品之改進，而民誼大藥廠，得從事於科學製劑之提煉，以期易于發展，而應事業需要，並願博採專家意見，以爲進行方針。其目的所趨，蓋在縝密製造，杜塞漏卮，改良國藥，開發國富，增進化學藥品原料，以適應專家之需求，而資生產事業之應用；更謀聯絡全國學術機關及人才，力求發明，冀與世界名藥相頡頏。尤有進者，年來外匯暴漲，舶來貨物，價格日趨高昂，不特國內仿製之品，銷路激增，科學製劑之需要，尤爲殷切，而况國際風雲，變幻莫測，偶或爆發，則素所仰給於舶來者，勢必隨之中斷，非特病家無藥可醫，卽關於工業生產上，諸犖犖者，亦將蒙其影響！敝廠之設，首在補救此類缺憾，務求以自給自足爲原則，規模既巨，產量自豐。平時固可與東西諸先進國，爭一日之短長。有事則可盡量應用，無捉襟見肘之現象，用意甚深遠也。綜此數端，因從事於積極進行，以期短時間內成立。戰前之各項籌備，雖受時局之頓挫，略形羈避。而試驗製造，已獲得良好成績，所有出品，業經風行，深荷全國醫藥界之信仰，基礎穩固，發展極有把握也。至股額五十萬元，除經發起人及中西大藥房各股東認股承購外，其餘經各界絡續認購已達三十餘萬元。未足者僅十數萬而已。同人等深知各界對生產事業之投資，較諸存款生息之興趣爲濃厚，以其利益既溥，抑且穩妥可靠，爰本此志，公開徵集，深望海內人士，從速加入。其與成績卓著之中西大藥房合作互助，駕輕就熟，水到渠成，卜式營業，左券可操。務希我國有志投資實業人士，早日踴躍附股，幸勿交臂失之！

民誼大藥廠股份有限公司招股章程

第一條 本公司遵照公司法股份有限公司之規定組織之定名為民誼大藥廠股份有限公司

限公司 (MIN-YEE CHEMICAL & PHARMACEUTICAL WORKS, LTD.) 依法呈請登記

第二條 本公司以製造各種注射劑中西特效藥化學原料以及各種有關係之副業為

營業

第三條 本公司設製藥廠於上海市辛家花園及設總事務所於上海並在各地設立經

理處

第四條 本公司之公告登載於上海發行之各大日報

第五條 本公司之股東以中華民國國民為限

第六條 本公司資本總額定國幣五十萬元分二萬五千股每股二十元一次繳足即于

繳款之次日起息但為使利益均霑防免股權過多者之壟斷每一戶名認股額至多二千五百股

第七條 本公司之股份除由發起人及中西大藥房各股東二十五年份官紅利認股承

購者外其餘公開招募之

第八條 認股人應填定式之認股書送交本公司備查自填送認股書後即有照認股書所載股銀數目準期繳足之義務

第九條 認股人繳納股銀至本公司後即由本公司掣給股銀收據為憑此項收據即為掉換股票之憑證

第十條 本公司股銀收足召集創立會選舉董事監察人依法呈請登記後即行發給股票憑股銀收據換領股票

第十一條 本公司股票概用記名式每股各給股票乙紙蓋具公司圖章並由全體董事簽印發行之

第十二條 認股人認股時或將來股東之股份過戶時凡取得股份者應將其本人之姓名或記名或代表人之姓名住址及印鑑報明本公司備查遇有變更時亦同

第十三條 本公司股息定為常年一分股東所負之責任以認繳之股款為限

第十四條 本公司股東常會於每年總結算後召集之臨時股東會於必要時依法召集之

第十五條 股東表決權以一股為一權一股東而有十一股以上者其超過十股之數以二股為一權奇數不計

第十六條

本公司設董事七人監察人二人均由股東會就股東中選任之但董事須有股份七十股以上監察人須有股份二十股以上始得被選（董事監察人之當選不分男女）

第十七條

董事任期三年監察人任期一年均得連選連任

第十八條

本公司以每年年終為決算期所得盈餘先提公積金十分之一次提股息一分其餘按二十成就下列各款分配之

一 股東紅利 十二成

二 發起人報酬 一成半

三 董事監察人報酬 一成半

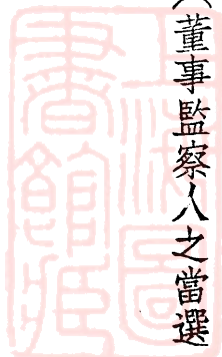
四 辦事人員獎勵金 二成半

五 總副經理協理酬勞 一成半

六 特別公積金 一成

第十九條

本章程未盡事宜悉照公司法股份有限公司之規定辦理本公司之公司章程及各辦事細則另訂之



發起人（以簽署先後為序）

戴傳賢

居正

邵力子

樂景濤

吳敬恆

梁寒操

香君

洪陸東

谷心澗

王淑芳

陳立夫

張道藩

吳鐵城

杜月笙

王雲五

王敏

孫自賓

鈕永建

金守澤

虞洽卿

毛和原

潘公展

林厚侯

劉春園

萬墨林

錢新之

顧東周

朱自清

王季平

邵傳學文

吳同允

司馬

李

黃任



王伯元

潘仰克

姚蔭鵬

陸清華

沈封生

陳舜貞

黃敬頌

孫雪泥

陸德耕

沈叔英

阮益香

張珍侯

吳夢亭

薛書訓

徐安之

薛寬剛

蘇景由

王振芳

周仲英

張伯榮

朱少沂

杜廷杰

孫文剛

徐北平

夏習時

陸嘉言

莊敬子

夏子衡

周文同

陳廷禎

周邦俊

張百信

民誼大藥廠股份有限公司優待股東辦法(附)

一、本公司特備股東購貨優待證可持向總經理處購貨得享特價權益
二、本公司股東購貨優待證持向中西大藥房總支分店購貨(雷錠藥廠出品在內)均得享受特價權益

三、本公司用人公開所有男女職員及練習生等如需用時得通知股東隨時推薦一經甄別合格有儘先錄用之權益

四、本公司出品目錄及出品樣品各股東均得享有寄贈之權益

五、本公司股東得兼享中西大藥房出品目錄書報及新出藥品化粧品樣品之寄贈權益
六、各地藥商認股最多者本公司得賦予各該處經理特權

七、醫院醫師認股者可得試用藥品優先權同業認股者可將股票作貨款往來保證無須
另再覓保

八、本公司設備完善推廣力雄厚股東如有醫藥上之發明品或須化驗之藥物均有委託
本公司代製或發行或化驗之權利

九、上海為通商巨埠華洋雜處本公司為謀各股東便于咨詢調查或委託代辦起見特設
服務部純粹義務為股東忠實服務

十、本公司每年派給之股息紅利可作貨款抵劃之用免多匯扣損失

十一、股東如有急需可將股票委託本公司設法轉為抵押

十二、股東如欲收買或轉讓本公司股票時可委託本公司股務處代為辦理

民 誼 大 藥 廠 股 份 有 限 公 司

認 股 書

(填發股份臨時收據第

號)

立認股書

茲遵照

貴公司章程各項之規定認購股份

股

每股國幣貳拾元共計股銀

元整

遵章當即一次繳足合具認股書此致

民 誼 大 藥 廠 股 份 有 限 公 司 存 照

立認股書戶名

姓 名

(簽印)

住 址

通 訊 處

中 華 民 國 二 十 八 年

月

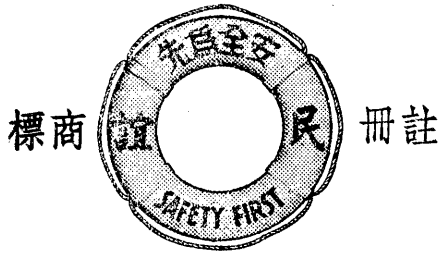
日

股款代收處 上海市四馬路中西大藥房會計科

上海图书馆藏书

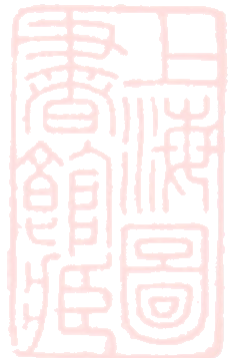


A541 212 0022 6824B



商標釋義

此為服民
 情公藥命
 此為可安
 証為私致全



籌備處

上海市四馬路中西大藥房

電話

九四〇二〇
轉接各部

電報掛號

一一〇八

廠址

上海市辛家花園



~~T 43615~~

上海愛... 五二七號
永祥印... 承印