

民國鞏縣志

鞏縣志卷十六

劉蓮青

邑人

張仲友

纂輯

邑人劉鎮華鑒定

邑人劉鎮海參閱

固始萬自逸讐校

金石志

論鞏之金石誠不逮乎洛陽然綜豫闔省為言自洛陽而外固無有或過者也曰金乃足上溯乎有虞以來曰石則自東西魏以迄乎元明以石窟寺為最美富蔚然稱巨觀矣金石家之著於錄者十不得一二或為瓊蠟

之所未及或以簡略而無暇乎訂正猶之可也獨念已  
酉志舉目僅及數十則邑之人有志於考古者將何所  
資焉近十許年來發邱淘沙之事悍然無所顧憚宋陵  
出土之石轉瞬間卽不脛而走故於其幸而存者依王  
氏萃編之例雖數字亦謹而錄之以俟後之人有所稽  
焉石窟寺別成一帙不共爲次第也志金石

金石志一

當金貨圖

正面



背面

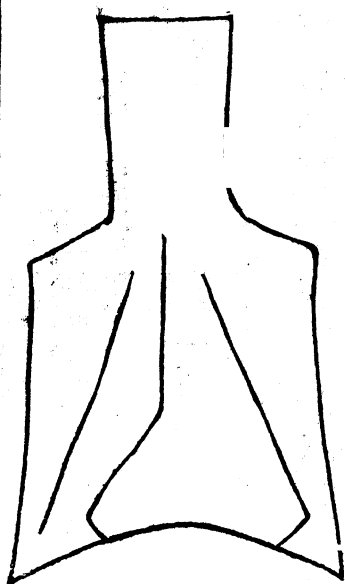


右當金貨張崇懿錢志新編云按管子曰舜作乘馬貨  
當金貨一金二金二四金二五金路氏有虞氏紀曰舜  
得策乘馬之數一作乘馬貨一金二金二四金二五金  
策乘馬幣注二五金者重貨也一金者輕貨也當金者  
當重貨也舜策乘馬長二寸上廣寸二分下廣寸三分  
首長廣各七分足閒五分首足及肩形皆帶圓背面皆  
有周郭又曰其文當作尙策作乘馬作正陶宰云尙全

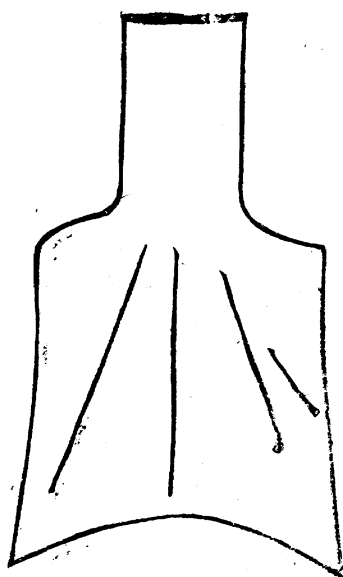
二字卽當金路史所載六字正與此合但無郭耳又陶宰云中天之世至今四千餘年其金必無存者而金石所傳之當金甚奇古不儂然是三代時諸侯舜之子孫所鑄近由城南北官莊村張書酉得之田中貯盎內數頗夥分有字無字字多字少各種非鎔鑄一範者此其一也

鏹幣圖

正面



背面



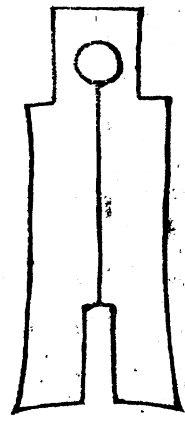
右圖金石家以其形如鏹名爲鏹幣自虞迄商皆用之  
蓋幣之古者南北官莊村張書酉所得者

新莽錢圖

正面



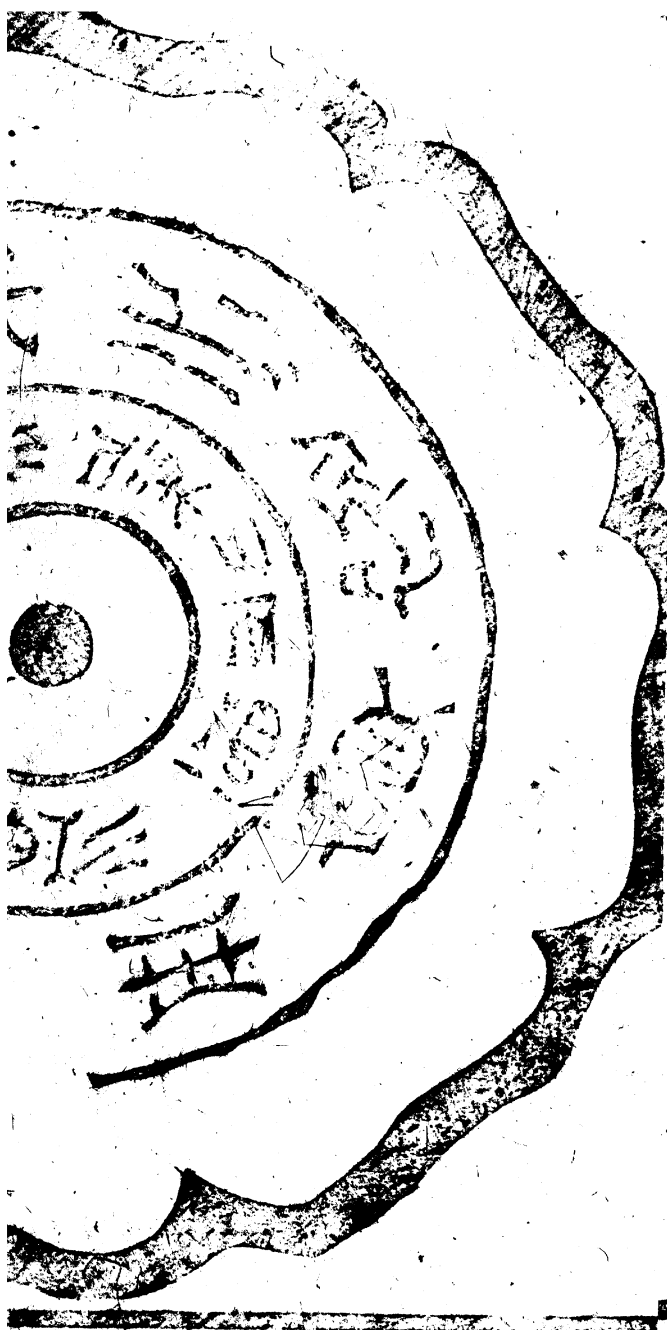
背面



右錢過溝路李某掘地得而家藏之訪有搨本佚姑圖  
形如右莽鑄布十種其大布一種卽此宋洪遵泉志以  
爲大黃布刀篆文刀字豈有中多一點蓋千字也陶岳  
貨泉錄以爲大布黃千近之黃卽橫字古黃橫通用橫  
者平也平直之義卽十步中之大布直千也十布曰小  
布么布幼布厚布差布中布壯布第布次布大布

古鏡圖一

正面

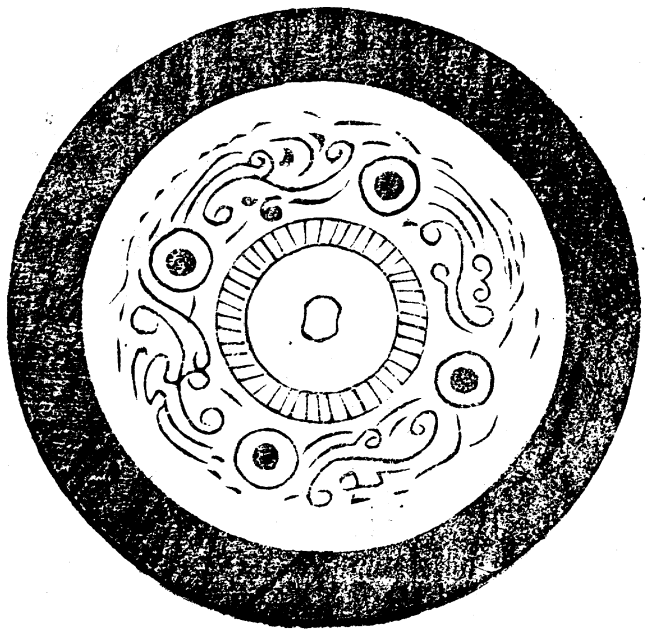






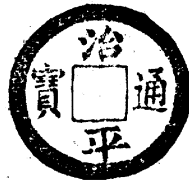
右鏡民國初年城東南三十里過溝路李某掘元帥池  
土得之文字不可盡辨內缺斷處乃掘破之痕元帥池  
在過溝路左近土人相傳韓元帥明時豎碑池旁

古鏡圖二



右鏡民國十二年夏月鉄生溝楊懷允耕地得之竟面  
脫光斑爛若星未審係何代物

治平錢



治平宋英宗年號有治平元寶治平通寶兩種治平通寶有正書者有篆書者此其正書也此種制食貨志曰歲鑄錢一百七十萬緡其錢流傳甚多無甚可異緣近年盜掘包孝晉墓土人得之冢旁因搗以紀其事

未央宮東閣五硯

未央宮  
大漢

東閣五  
十季

右硯蓋篆刻

硯池

茅以成意土木  
侵興工盡職曠

古輸伎騰阿房

遺精身堅斧堂

基趾嵐燕甄陶

遺精身堅斧堂

隱顯杷承龍壁

沽弊塢石避濟

玳廢致始杖策

滾馨貼殿孫謀

鑿久勸懲

契古鑿狹禁風濟玩



休茂成

友楮生

偕獎三

助文明

從親歸受茲翼均藏

許翁書

右硯池四邊隸刻合前蓋為一硯也今在益家窩張氏

家藏

晉九山廟碑 佚

九山在鞏縣西南水經注九山廟碑云九山顯靈府君者太華之元子陽九列號曰九山府君也南據崧岳北帶洛澗晉元康二年九月太歲庚午帝遣殿中中郎將關內侯樊廣縱氏令王與傅演奉宣詔命興立廟殿焉

節錄已

酉志

晉百蟲將軍顯靈碑 佚

晉元康五年七月七日順人吳義等建廟永平元年二月二十日刻石立頌水經注九山有百蟲將軍顯靈碑將軍姓氏詳九山注下

晉潘岳父墓碑 佚

水經注羅水逕潘岳父子墓前有碑岳父此瑯琊太守

碑石破落文字缺敗 己酉志

晉潘岳墓碑 佚

碑題給事黃門侍郎潘君之碑文云君遇孫秀之難闔  
門受禍故門生感覆醢以增慟乃樹碑以記事太常潘尼  
之辭也見水經注

北齊小平津古冢銘 佚

齊王澄以舟師還次小平津津岸古冢崩有銘曰今卜  
高原千秋之後化爲下泉當逢霸主必爲改遷令更葬

之見三齊典略

隋五百人造像記

正書開皇元年今在縣西六十一里白雲寺門外立

石高一丈七寸上截五尺七寸強分四面面廣尺餘正背面各造像四層東側面造像五層西側面造像六層下截四尺九寸強分十六面面廣二寸強俱凹形正五面面兩行刻記文東南西南各五面面四行各層款識半殘剝漫滅造像雕工精美

夫靈像照耀非四依無以啟其蹤真容凝潔非聖道焉能詮其奧是以妙覽垂輝朗斯幽夜月昧清亮洗諸湮玉今有正信白公壘舊寺沙門比丘慧距傷前主宇文尊不開衆生方便之津樑瑱絕舩之廣渡望會真途仍斷見於凡夫然今偽齊邑義道俗五百人等所營雙石竇柱像冀



怖早就逢時退敗祇奉無所仰歎崩摧能言者喪氣小

軌教逕由五載今國化新初尊像還搆蒙法水濯心慧風

釋躡三加系服依隨三寶悲衆生長迷溺無明之海自非

憑果於勝緣將何救苦於安樂者矣恐風燭之光不停懼

四地之毒長在遂發菩提之悲共相勸率滅寶竭珍在白

公壘形勝之地敬修舊像卅八堪訪□九天召匠洛邑彫

瑩新奇特殊精巧鐫鏤繁華本無今有未謝刻檀焉慚湧

出余其地勢東瞻嵩嶺矚五嶽之中台西眺洛陽望□公

之基闕南觀少室對万刃之危峯北臨丘濁兼伊洛之合薄

其此居處復是白公學道得仙之所林流蔚蔚羣獸翔蔭

清風出於澗側白雲徧於臺邊天外稱哥地內著詠眇顧  
留奇難名盡其美麗以茲微因仰願 皇祚永隆干戈息  
刃國步孔安九方歸德保育蒼生均慈如子又願七世先  
靈所生眷屬流移他邦存亡現在逮及一切衆生同捨三  
塗俱登正覺乃作頌曰 涓涓涑水北流迢臺神仙慕仰  
得道高飛其一白公大士有形何所千齡稱跡万代傳語其二  
道師名玉勸化爲主曉夜翹勤不言疲苦

開皇元年歲次辛丑十月廿三日建

以上  
記文

大都邑主成照國 邑主□同清山公□□參軍成寶達

忠正沙仲男 邑子□□連 邑子孫兆業忠正張□儁

因老董敬善 □□□子良 邑子□□□ 邑子孫□

□ 邑子韓景佳 邑子魏舍文 邑忠正成迴 邑子

孫緒賓 維那成世昂 邑子成□生 邑子成仕寬

邑子劉惠雲 邑主洛陽郡功曹孫隨仁 邑子孫子建

邑子研小羊 邑子□□暉 邑子李磨仁 邑子劉

元孫 邑主成海宋 邑子王元德 邑子成仕璨 邑

子王寶昌 邑子孫子訓 邑子董黑 邑子張道長

邑子孫河訊 邑子袁桃仁 邑子馮禾先 邑王妙先

邑王廣陵 邑子成陵仁 大都邑主 邑正趙□

□ □□趙□維那王道貴 邑子趙□□ 邑子□抄

彌 邑子趙奉淑 邑子韓之□ 邑子劉明暈 邑子

郝醜苑 邑子韓□□ 邑子張玉相 邑主府法光

邑子□汝什 邑子趙□海 邑子□□珠 邑□□□

邑子李公主 邑子□河□ 邑子賈暉姿 邑子妨

清 維那翟貴 邑子魏舍妃 邑主楊買賓 邑子成

始愛 邑子李明暉 邑子劉容勝 邑子張皇姿 邑

子陳景暉 邑子甯相貴 邑子袁匡女 邑子王元女

邑子馬達磨 邑子王光暉 忠正許貴姜 邑子張

玉銀 邑子佺屯妃 邑子李侍男 邑子宇文莪先

邑子范酒香 邑子陳阿那 邑子薩那提 邑子呂鴻

羅 邑子張浩姿 邑子馬阿貧 維那□□□ 邑子

侯 子 邑子呂 男 邑子張連子 邑子杜莘姿

邑子陳 暈 邑子吳敬紀 邑子屈舍光 邑子李金

女 邑子劉 主 邑子趙光妃 維那 女賜 邑子

趙惇女 邑主□令姿 維那康樸恆 邑子王阿迤

邑子李男香 邑子段次貴 邑子趙變女 邑子□阿

輓 邑子陳治芑 邑子游寶暈 邑子翟映姿 邑老

王階迎 邑老郭敬妃 邑子李明陵 邑子趙買婢

邑子賈迎男 邑子杜慈仁 邑子徐廣貴 邑子古要

妃 邑子□血妃 邑子梁梵女 邑主王難陔 邑主

善曷石 邑□□寬 邑子趙□妣 邑子王子陔 邑

子□騅□ 邑子張世傳 邑子張買奴 邑子買 駒

維那段磨耶 邑子顏賜 邑主□□興 忠正□

□ 邑老袁溺男 邑子□有和 邑子

梁光儁 邑子荊叔仁 邑子屈迴祖 邑子荊季顯

邑子秦庸仁 邑子郝美陵 邑主□水枳 維那六□

□ 邑老□□□ 忠正晁胡□ □子□忠 邑子

趙慎和 邑子趙願顯 邑子趙叔□ 邑子劉叔珍

邑子耿法貴 邑子王照宜 邑主王耿湯 都邑主樊

世達 邑老李迴珍 忠正陳僧貴 邑子□石 邑子

賈伯仁 邑子申白石 邑子史法遷 邑子張子顯

邑子王柱 邑子苗子璨 邑主王□□ 邑主張大顯

忠正□□ 大都□王洪和 邑主高□□ 邑老王

市慶 邑子蘇沙雲 邑子鮑太 邑子蘇子赴 邑子

陳叔女 邑子段乱妃 □□□□□□□□□□□□貴

□□□□□□ 忠正□中克 邑子□□□□□□ 邑子李子

□ 邑子□子王 邑子鮑巨從 邑子蘇子文 □子

蘇子明 邑子周垠光 □□□□□□□□ 邑子□□□□

邑□□□□□□ □子□孔□ 邑子□□□□□□ 邑子田□

□ 邑子王月仁 邑子劉康買 忠正張興仁 邑子

□伏奴 □子周伯玉 邑子佐刑□ 邑子□玉珍

邑子任子伶 邑子孫尤興 邑子王子上 邑子張春

道 維那□□女 邑老□□白 □□□法建 邑子

劉根仁 邑子何允昭 邑子蔡義和 邑子李方葇

邑正韓霍仁 邑子□□□□□□□□□□□□□□

□ 邑子□□□□□子□□夫 邑子李黃頁 邑子

吉□頁 邑子雷安國 邑主梁純叔 邑□□□□□

邑子李子□ 邑□楊維仁 邑子劉君 邑子范守德

□□楊子光 邑子段□□ 邑主嚴□□□□□

□□□□□□□□□□□ 邑□張□□□□□



□□□□ 邑子□□□□ 邑□□□□□ 邑子孫□□

邑子張貴 邑子劉□□ 邑子□□□□ 維那□□

□ 維那□化建 □□□□□ 邑子□□□□ 邑子

張□伯 邑正王劉寬 邑子□□兀 邑主杜長□

忠正□□□□ 忠□□□□□ □□□□□ 邑子□□

□ 忠正宇文□□ 邑子任神德 邑子董郎兒 □

□□□□□□□□□□□□□□□□□□□□□□

邑□□□□□□□□□□□□□□□□ 邑子□□

□□ 邑子荀□□□ □主王卯 邑子王國□ 邑子

王義兒 邑子李□子 維那□□□ 邑子□□□□

邑子楊子良 邑子趙子元 邑子□道□ □子張□

□ □□□□僧 □主□□□ 邑主崔子□ □□

□ □□ 維那□□□ □□□□□ □□趙□連

邑子張子才 邑子曰蘭國 邑子益扁 邑子王□□

邑子走□ □ 邑子成□□ □□□□□ □□□□

□ □□ 成子昌 邑子成□□ 邑子□世道 邑

正李□三 邑正□□□ 邑主□□□ □□□□□

□ □□□□ 邑子高□生 邑子□□□ 邑子□

□ □ 邑子穆□□ 邑子□□□ 邑主穆□興 忠

正孫胡兒 維那孫曇門 邑子孫□多 邑子孫物興

邑子孫惠味 邑子王珍暈 邑子王丘兒 邑子孫

子穆 邑子庾□□ 邑子□□□ 邑子□□□ 邑

子李貴 邑子□子□ 維那□□□ 邑子高叔兒

邑子王富昌 邑子王長保 邑子韓貴右 邑子閻修

天 邑子麻世 邑子吳子宣 大都邑主□□□ 忠

正婁□□ 維那婁子□ 邑子婁子開 邑子婁羅□

邑子婁延勝 邑子婁妙相 邑子陳范兒 邑子程

仕額 邑子趙詳 邑子劉壯 □主□□□ 邑□□

邑□□□□ 邑正□□□ 邑子李□□ 邑

子□□□ 邑子王祿 邑子梁□連 邑子賈長儒

邑子張□□ 邑子□□□ 忠正史道 邑主段任□

維那巨卿 邑子陳子暹 邑子楊伽 邑子力惠祐

維那□□□ 忠正□道□ 邑子向白乞 邑子孫

道夔 邑子張温略 邑子月 苟 邑子姚難陀 邑

正□□□ 邑子□□□ 邑子向□易 □□□□

□□□□ 邑子周文治 邑子冒泊 邑子王繼泊

以上東南西南  
十面中款識

李景度男士達中□ 開光明主長之大當□□ 妻□

□ 麻妃李高妙 像主成世□ 韓汭<sub>七</sub> 像主張國

□ 當陽像主成遙妃 像主韓明□ 像主劉□□

□□□□ 像主趙阿勝 像主你阿妙 □□□□

□□□□ 像主成公夔 像主郭僧真 □妻

劉□□□□□□□ 像主仲元真 像主劉要好 私妻

劉阿那 佛□□□  
以上上層造像  
上下橫豎題識

記文鐫一石柱後列造像人名氏首稱正信白公臺舊

寺沙門比丘慧缺傷前主宇文空一尊云云為齊邑義

道俗五百人營雙石寶柱今土人得之移於寺者即此

也文內稱此地為白公學道得仙之所而名特不著竟

未能究極其人事跡又題中正作忠正隨諱獻考忠作

誠此獨直書不忌蓋當初即位國諱猶未嚴也別體字

及列名人尤較魏齊時爲多

武億金  
石跋

記於乾隆三十九年由寺西北隅掘出云傷前主字文  
空一尊不開衆生方便之津樑頓絕船之廣渡蓋謂周  
武帝初斷佛道二教經像悉毀罷沙門道士並令還民  
又云然今僞齊邑義道俗五百人等所營雙石寶柱像  
冀怖早就逢時退敗祇奉無所仰歎崩摧逕由五載僞  
齊者周滅齊後之稱自建德三年毀經像六年始滅齊  
周之政令乃得布於是邑至開皇元年適爲五年造經  
之經始蓋在齊時故曰敬修舊像虛谷訓僞作爲謂此  
記別體字實多要以文義論僞非別也

隋石造像題名

開皇六年今在縣西二十三里康店

石上高一尺五寸六分寬九寸下高五寸九分寬一尺一寸九分厚皆四寸五分

大隋開皇六年歲次丙午一月辛亥朔合邑

等敬造石像一徧

邑正趙灰仁邑正魏洪暉

唯那□毛勝唯那張□暉

邑子陳阿妃邑子楊霞暉

邑子王□仁邑子王玉勝

邑子康泰妃邑子沈惠婢

邑□□哈仁邑子田□妃

邑子神胡仁邑子葉□香

邑子王□乞邑子□妙光

元祐五年四月二

十八日奉先弟六

姊一都揚德□藥王

菩薩

香花供養

弟三都樊達

宣

右石上面一壩中造一坐像左右造二立像下座西造



一爐二獸形背面款識十行左側面一壻造一立像下  
款識五行右側面一徧造一立像下款識二行石今橫  
斷兩截左側元祐字樣係後續刻

唐萇思約墓甄銘

垂拱

甄高約尺  
許廣半之

萇處士之銘

維垂拱二二□□□□二月辛丑朔二日壬寅洛州鞏  
縣温泉鄉萇思約□二月十九日遘疾薨□□□廿七日  
吉辰□ 三月二日葬於宅兆殯於洛州鞏縣西南温泉  
鄉萇樂村東南二里東坡之陽故銘之記

右甄銘戊辰年二十里鋪李某掘崖得之墨書剝落十  
餘字垂拱武氏臨朝睿宗以豫王立爲皇帝時之年號  
三乃籀文之四三下當是年字下四字以意度之或爲  
歲次戊子溫泉鄉萇樂村今無其名村卽今二十里鋪  
村南鄰和義溝溝有泉溫泉鄉疑卽指此萇姓出自周  
大夫萇弘弘墓在偃師縣東十里思約應其裔也處士  
之卒稱薨鄉曲臨文不諳義例如是

唐九品宮人墓誌

載初元年正月正書今存  
縣西南五十里安頭鎮

石高一尺零七分廣  
同十六行行十六字

元 元年歲次己丑□①廿三②九品宮人卒不知何許

人也宮人叶氣晨虹速光夕①梁白之行追梁氏而女餘  
貞介之心躡恭姜以高步遂得執巾栝觀掌杼椒閣婉婉  
之容既振聲於彤史幽閑之德仍發譽於紫宮但以舟壑  
易遷隙駒難駐追觀洛浦神珠共寸晷無留遠矚漢皋玉  
珮與尺波長往卽以其垂缶②廿三③葬於其陵西禮也  
將紵漆難久松門易摧珠簾地發銅馬山開雖滅綵於朝  
鏡庶留廿分於夜臺其詞曰委質 天姝捧巾 帝

閣寒暑推移④⑤迴薄□□花隱三珠未遇雲裝已隨  
舟壑魂入東岱形留北洛長違 闕下永翳山中眉凋柳  
翠臉落桃紅蘅薄芳盡芝田路窮顧清音與淑德接環景

而俱融

誌中如月日皆用武氏所造之㊦㊧字首行第一字爲  
𠄎則於更造十八字內似爲天然以下文歲次己丑定  
之則以爲載更造字以胤代載己丑初改永昌旋改載  
初依周制建子月爲正月載初以永昌元年十一月改  
是月卽爲載初元年之正月後云卽以其年𠄎㊦廿三  
㊧葬更造字以牽代年以𠄎代正又作𠄎知𠄎爲載者  
一永無更造之代字惟缺去其內或書時未習或石之剝  
落歲次己丑下缺以字亦應是正字蓋卒日卽葬也其  
陵者故太子弘諡孝敬皇帝之陵誌出其東 里疑卽

本弘宮人守陵卒因葬陵所共恭字通唐爲管恭陵復設緱氏縣縣廢地分故宮人葬地屬鞏而其陵入偃師是當在宋省緱氏時矣宮人九品葬有制唐書百官志宮人陪陵而葬者將作給葬戶衛士營冢九品七人奚官主之舊書職官志宮官附注職掌至八品止女史不注此宮人職殆女史之流廿分本芴誤析

丙爲武后所製載字此載初元年也通鑑唐武后永昌元年歲己丑是年十一月改元載初因周制以建子爲正月丑爲臘月舊正月爲一月新造字以日爲②月爲③年爲垂正爲舌月上舌字微泐知者己丑改元後止

兩月非臘則正至舊正月次庚寅矣其陵者故太子弘  
諡孝敬皇帝之陵誌出其東 里疑此本弘宮人爲守  
陵卒因葬陵所其恭字通唐爲管恭陵復設緱氏縣廢  
地分故今墓地屬鞏而陵入偃師唐宮人九品葬有制  
唐書百官志宮人陪陵而葬者將作給匠戶衛士營冢  
九品七人奚官主之舊書職官志宮官附注職掌至八  
品上女史不注此宮人職殆女史之流誌顧不知其氏  
籍古今家破國亡兵火流離沒入後宮固有諱其邦族  
者是時妃主慘死無葬時親帝子如孝敬死非命此宮  
人雖非高品終天年葬陪陵有誌銘亦其善晦所致歟

撰誌名不著蓋誌宮人例近洛陽出隋宮人誌亦無撰書人姓名也宮人卒後九月始革唐號周誌乃無唐號豈誌者亦宮官如婉兒輩預知后意畏忌不書或書號誌蓋而今佚矣宮人墓在洛水東芝田南誌因有追觀洛浦芝田路窮語追當爲近誌又有廿分本芬誤析卒葬月日同不可解

武功蘇氏十二娘墓誌銘

甌方一尺厚  
二寸一卜強

維唐開元一十有八年歲在鶉火月旅星紀辛巳朔故戶部尚書武功蘇公之仲孫左司禦承平陵郡公之元女其

肇孩也聰明端麗父母寶之迨子三日具賓主之禮抱升  
右階父賜名芙蓉命乳母而育宮 別也既歲免襁褓年  
踰總角仁孝倍增令淑逾備至若絲竹衣服文章詩書並  
經耳而記於心過目而誦於口卽班固之婦可爲儔類悲  
夫享年不永受 一十有七遇病綿留藥弭無驗屈乎壬  
午日夜分時終於都城通遠里之私第是日也父母號絕  
幾過於禮友于涕泗摧忘魂落不審驚颯奚妬半春碎紅  
先霜不仁未秋落翠其月甲午日安厝於鞏縣西卅五里  
馳坂之陰原也東則連山岌岌煙霞畜綵南則帶巖峩峩  
苔蘚如畫西則衆峯聳峙秀迴攢空北則大河浩漫仙查



換渚誠爲形勝之地也猶恐陵谷遷易故迹莫尋桑田迴  
變遺墟胡驗固勒銘斯石以載名庶後來覽之知有斯人  
也而具諸德其銘曰

胞幻成形定其天壽空則孕色無而生有隨劫爲固天長  
地久泐石鐫銘且爲不朽其一

右甄銘近年井溝出土

唐造像銘

正書今在縣西南  
八陵寧神寺中

石高五尺餘四面闊尺許右側下方刻  
此銘文十一行行二十六字字徑六分

□  
□  
□  
夕<sup>□</sup>  
□<sup>□</sup>  
□<sup>□</sup>  
□<sup>□</sup>  
□<sup>□</sup>  
由敢<sup>□</sup>  
淨則以修<sup>□</sup>  
力<sup>□</sup>  
□<sup>□</sup>  
□<sup>□</sup>

福稔資益<sup>□</sup>人敬造浮圖一區<sup>□</sup>  
■<sup>□</sup>範方圓可度規矩

合儀運迎石之名工盡琢磨之妙巧金真容於寶座相好  
端巖圖實象於璿龕威儀具足崇高數仞其趾自然利益  
先 保安見在爰諸眷屬僉會善緣俱免蓋□□□覺路  
敢中庸菲迺作銘曰其詞云尔 釋教敷流雖逾數億日  
月□□□孫孤植龍樹偉器馬鳴碩德金字長存銀書永  
勒万方回□千□貽則無心卽心非色爲色至道無言津  
梁有力用之必應□□□□內祛五 外除六賊不牽俗  
網逍遙自得無上法王勸善□□□□行十義 腹有  
畏有懼無彼無此體解從道疎通至理□□生□□自  
在□□□□永離生死

卷之二  
三三  
□年□月八日

右石每面上方造龕像四層款識漫滅難辨惟右側面

下方二尺許刻此銘尙識屬句末之矣九似唐貞元字樣

唐工部員外郎杜甫墓誌銘 元稹撰

見長慶集入文徵

唐南鄭縣丞馬攸墓誌銘 正書大中十一年二月蕭鼎纂  
壬戌年於縣南芝田鎮東門內

掘土得之石  
佚有搨本

石高一尺零七分廣同  
二十四行行三十五字

唐故興元府南鄭縣丞扶風馬府君墓誌銘 并序

鄉貢進士蕭鼎纂

夫德足以潤身材足以利物是宜享大祿壽而膺乎時用於戲我公居直不回凜性冲和此所謂具有材德者也豈天弗能全福於善人乎茲所以起多恨於親朋也 公

諱攸字化居

會祖燧唐司徒兼侍中北平郡王贈

太師諡莊武公

祖暢皇銀青光祿大夫右金吾將

軍西平郡王贈太子少傅

父繼祖皇朝議大夫殿

中少監扶風縣開國男食邑三百戶

公年十二釋褐

參岳王府軍事再任總監丞二居散曹不足舒其器用後任河南府鞏縣丞勤乎厥器勞必在公果爲尹長盧公貞之知會河南尉洛陽尉闕是委 公假之兼領戎務明以

燭奸區區而赴於知也復任南鄭縣亦辦厥曹又梁師鄭公涯以公在京洛馳吏政亦委以戎曹兇人斂手猾吏脅肩時梁之屬郡也屢有冤獄皆公之覆鞫利必披

其撫智必蹟其細皆積歲之滯者一日而盡其狀秩罷不克歸乃寓居於府城公好讀書無不該覽善攻詩頗

有古人風調而深居守淡脫去人事如是者五歲矣而又梁之屬縣關宰梁之士庶咸曰非公不可理果有公

牒來簡公宰讓不及乃領其邑事始末四旬遊疾復

歸私第得二日而終卽大中八年正月廿八日也公

年卅九有子一人曰橈少好學已能詩卓然自持豈不爲

慶嗣乎有女一人未笄而已知柔克之道也以大中十一年二月廿二日葬于河南府鞏縣孝義鄉北訾村東原禮也銘曰

於戲 馬公敏默居中實以道而自守奚斯秩而遽終有德而壽不永有材而位不隆俾賢人君子起恨無窮

兩唐書馬燧傳止孫繼祖繼祖之子不與宰相世系表同傳自有制限可也世系表則疏舊唐書燧贈太尉唐書與韓退之所爲贈絳州刺史馬府君行狀則云贈太傅與誌曰贈太師異兩書暢贈工部尙書誌曰贈太子少傅則與兩書異而與韓退之所爲殿中少監馬君墓

誌合誌云暢右金吾將軍西平郡王與兩書韓誌終少  
府監者異西平郡王尤疑非實彙子二曰赦曰敷暢之  
長子曰敖繼祖爲德宗賜名故不與相比類而名子曰  
攸字亦從支殊不可曉繼祖有子八人攸於兄弟之次  
亦誌所不詳

唐經幢殘石

石高一尺一寸八分共八  
幅每幅廣三寸八分正書

□勝隨羅

化經幢

□三藏和尚奉

詔

□

經文不錄

乾符□年己亥歲五月三日□施□

□□□□□神昭寺 院□□主苻□

□

受持供養

□□鎮十冬口同行同崇立院主僧行文

□□書□丘秦禮刻字

右石在縣東半里五瑤灣小關區辦公處

九山萬世明公顯靈碑

分書無年月今在縣西南三十五里景雲寺大殿後地立

碑高七尺廣二尺四寸圓額上題三行行三字字徑三寸

九山萬



世明公

顯靈碑

唯那种映妃

唯那成真

稗子

邑子郝和姬

唯那成阿恭

邑子韓訓光

邑子陳女口

唯那劉明姬

都唯那成口妃

邑子左訓妃

邑子趙書

邑子趙子英

邑子吳金容

邑子李要容

邑子劉元妃

邑子神女四

維那史法光

邑子遊貴姜

邑子趙銀良

邑子張凱口

維那宋外妃

邑子宋粉頰

邑子馮外姬

邑子劉舍文

邑子趙仲詳邑子劉秩

邑子□萬歲

邑主馮小容

邑中正稱銀英

邑子王元姬

唯那趙觀光

施地主劉和秩

唯那邵洛姜

右碑題額九山萬世明公顯靈傳九字下左方造像三層右方平似文磨滅者陰上造像一龕中造像兩龕下

造像一龕又下中題名二十六行兩旁夾造像各一小

龕雕工精妙書法端勁似魏齊

唐尊勝經幢

正書廣順三年九月今在縣西六十里邵蘇村關廟立曹肅諭有蘇村斷文碑

石高四尺五寸八幅每幅闊五寸八行行八十餘字後款識兩幅餘搨片濕暈多難辨認姑闕○界行

佛頂尊勝隨羅尼經

經文不錄

□□□師□蘇村興□院經幢記

蓋□佛稱娑御世号醫王撈籠於三界□□□載於九流

□□□永必息無願干道今有故銀青光祿大夫□□□

□兼殿直

此行下半漫滅難辨

於問○□□□□□□□丹遶□

草度蹤

□□□□□□□□□□

下  
半  
行  
缺  
畫  
難  
辨  
認

天地合家願○邑子

□□□□□□□□三邊寧謐城隍□廣護□□國安邦土

地冥官長□大□□含虛同□□□□□□□王大德同

下  
半  
行  
搨  
片  
濕  
暈  
難  
認

○龍花□□□□□□□□慈尊豎此寶幢永

主金地

維大周廣順三年歲次癸丑九月

此  
下  
缺

日甲午朔建立

故北院□□□□門人僧

此  
下  
半  
行

搨  
片  
濕  
暈  
難  
辨  
姑  
闕

○朝散大夫□□□□外郎行河南府偃師縣

令兼□□□御史□□

宣補□□□過使李□

休將偃師

下  
半  
行  
搨  
片  
濕  
暈  
難  
辨

○維那李剪□□人 維那馮

進威卅七人

維那樊温卅人

維那張□廿五人

維

那□□□卅四人 下半行搨片濕  
暈難辨姑闕 ○維那揚□□廿人

維那仇漢筠廿人 維那□□□廿人 維那□□□五

人 下半行片濕濕  
暈難辨姑闕 ○維那僧喜遇卅五人 維那□□十

四人 維那□湯十二人 下半行搨片  
濕暈難認 ○維那張天暉一

十六人 維那盧二和八人 維那□□八人 下半行搨  
片濕暈難

辨姑  
闕 ○維那潘温八人 維那楊□□八人 維那□□

□十人 維那□□□□人 下半行搨片  
濕暈難辨 ○維那王□□

人 維那□□□□人 □那□□□□ 下半行搨片  
濕暈難認姑

闕 ○邑人周景仙 張洪進 趙□□ 趙□□

□ 張□ 趙彥渾 諸彥柔 諸彥思 此行下半搨片  
濕暈難辨闕

○邑人王頭會 趙景珞 王忠厚 趙延福 □□□

□□會 □□文 韓彥 左瑞 此行下多 ○邑人成

□澄 楊重福 張瑞 趙儒 趙之 □□□ 成運

□□海 □彥溫 丁瑞 趙□□ 趙知詔 此行下

○邑人楊□ 楊致實 趙祚 呂彥鐸 劉思中 鄭

□□ 張彥 楊知明 □□ 韓□ 此行下 ○邑人陳

彥 杜文昌 □□□ □□ □□ 劉□□ 扈全

武 梁仁□ 劉行直 此行下多 ○邑人張雲 李寅 □

□ 李之遇 王返录 □□□ □□□ 徐仁裕

郭筠 李祚 臺進 此行下多 ○邑人安□ □□ 朱璠

□□□ 衡仁裕 □□□ 李□□ 劉□ 劉□

劉□ 此行中 唐宗文父□主 趙□ 歸一 陳□ 下

唐故張府君墓誌銘蓋石 今在縣西

趙家溝

石高廣尺寸未詳  
篆字三行行三字

大唐故

張府君

墓誌銘

右篆九字字徑二寸餘





