

內科理法前編卷三

英國

虎伯撰
茄合參訂
哈來

慈谿

舒高第

口譯

新陽

趙元益

筆述

全體功用與病論

第一百三十六款

人之全身猶夫極靈之機器其功用

之繁多過於人造最巧之機器身內自能養育自能保護

自能補其損傷且能傳代生奇而得同式之體假如以人

身當為化學房則最細最靈化學之事時常為之其百體

與功用之巧妙考究其化學之法能行動而易其方位能

缺乏活命之本能遇不測之危險或能由漸而衰此事皆

由聚於體內之靈魂主之

第一百三十七款 有一勢力管理身內各器具之行動。與其一切化學之公法。此勢力恃其徵驗而見之。謂之活命之理。或以爲另有一物卽爲靈魂。其勢力通行於百體。而使其活。如令其分開。則身將死。

近時之人以爲人之性命自在活動之各物。并而顯出。一關於各物體各用化學法相合。二關於從外而來之勢力。因此能令其運行。設物體受傷甚重。或從外而來之勢力除去。則身將死。

第一百三十八款 考究人身之百體。可分之如下。一行

動之器具能保護其更緊要之器具。二消化食物之器具。三運行血之器具。並分運長肉之料。四下臟造成流質爲百體之用。上臟潔清其血。因血由身內運行一週則含污穢之質必分出之。五腦筋器具令其身內緊要之器具皆平和運行。六腦髓背脊髓爲知覺之宗。志意心思俱由此出。

第一百三十九款 以上各分俱相近而相連。假如心不運夫血。或肺不潔清其血。則腦筋器具不顯其勢力而使心跳擊胸膛呼吸設腦筋受大傷。則呼吸受阻而難。心之跳擊將停。從外而來之勢力非准行於一處。尙傳於別器。

具從此通至全身性靈與身體相關身體亦與性靈有相關此兩件變成極細極精之器具其行法極靈巧所以觀身體之生長盛衰及夫老死俱有可異然人俱知身體壯健受福無窮如一處或全身有病則全體不適功用阻當各器具亦不靈

第一百四十款 此卷所論分目如左

一流質之功用與病論包括消化食物吸液管行法成血之法出棄津液之法

二行血器具之功用與病論

三百體功用與病論

四腦筋器具之功用與病論

五性靈之功用與病論

一流質之功用與病論

第一百四十一款 此節內講論食物消化卽令食物變爲精漿又血之全質其性情與併合法又肺皮膚腎肝之各功用內分出之質

第一百四十二款 消化 人生之理必令物質消化而成卽身之運動腦之運思俱與物質消化之事相連此物質消化變成雜質尙不合於養身必收入血內而運至各器具分而取之方能補身之不足當此職者卽爲食物

第一百四十三款 壯年之人有完好之體其性靈或身
因用力而消耗之質必藉食物補償故其身之輕重常無
改變設身之輕重分別過甚則其事已顯假如已作費力
之事不以相合之食物補償雖飯量如尋常食物亦足惟
費力過多能顯出輕重之分別或費力之事由漸而加所
補之食物如舊亦能顯出輕重之分別又有一種操練速
行之法故令食物淡泊在此種內則身體漸輕反之如尋
常之身不甚費力其食物照常則身體將漸加重

第一百四十四款 有數種病身肉銷瘦甚速假如在發
熱病身內各處俱受傷飯量盡減在肺癆病肺所失去之

質出大汗或大便澹而多此所失者過於食物變精漿而得者在腸胞膜癆病其患病之吸液管核阻其精漿經過而入血在多溺病食物不消化又不能補償其所失之質又有數種有界限之病如大損傷不論何法補養不能補償所失之質

第一百四十五款 在長成時所用食物非惟補養其所失尙須增其所不足所以童時與少年時所食之物宜與其身體情形配合

第一百四十六款 食物之第一功用補身內所失之物如欲使食物之功用相合須含身內本有之各物此無論

獨成之質與合成之質亦不論生物與死物如食物缺身內所需之要質身必受害其所缺少者在功用之不準顯出或在長成之不足顯出或在身內本體受傷顯出水與別種食物同屬緊要因身之大分爲水不能盡行滅絕雖無多日亦屬不能身內缺水之苦更勝於乏食之苦也

第一百四十七款 飢渴兩故表明身內失去定質流質甚多此時卽宜補償

第一百四十八款 無病之人與謹慎保身之人飢渴之時確實表明身內之缺乏然有數種病飢渴之時非確然表明身內之缺乏養身不合法能使飢渴之知覺不靈或

使其太靈

第一百四十九款 尋常飢餓之知覺與身體缺少相配有數種腦筋病與數種性靈病及懶惰之人常覺飢餓謂之中消物味美而烹調合法使食量更大反之妄用鴉片呂宋煙酒能使食量減少出力運思鬱悶亦然猝費心思能盡減其食量有各種病能大減食量最易者在生炎與發熱病

第一百五十款 總之飢之一故表明身中缺物然有時不盡如此者因不能消化所食之物也假如在腸胞膜癆病阻當精漿不能入血身即變瘦然其胃中無病所以飯

量極大與身之缺少相配。久病以後時有虛熱。食量與消化之力俱減。

第一百五十一款 論渴之一故。其理亦然。設所食之物使血行加速。卽如鹹肉酒用之太多。俱能引出極大之渴。惹胃毒藥亦有極重之渴。一因喉嚨喉管內生炎之熱。二欲沖淡其毒物。又有一證名消渴。

第一百五十二款 身無病時之食量。指明應補食物之多少。如身已患病不多缺乏。則食物或減少。或竟不欲食。最易得者在重發熱病。尋常所分之水汁。此時不能分出。胃汁不生。消化甚難。此時食物非惟不欲進。且覺厭惡而

欲吐

第一百五十三款 身無病者尋常時之飢渴雖表明身中缺乏之故然度日習慣之事與此有相關所以食物之多寡或次數於完好之身非有定數

第一百五十四款 身內應用之食物亦非有定限否則各國之人必依其水土而食限制之物雖人之牙齒魚肉果蔬俱可食之然間有茹淨素者或專食葷者其身完好而力大

第一百五十五款 人有一時飲食之物限定而極明因其不能咀嚼其應用之食物也即如在嬰孩時設其食物

不給以生性派定之食物必傷生命此爲嬰孩時死數最大之根原最易害者在一歲以內之嬰孩育嬰堂嬰孩寄食於人或嬰孩之母勞苦度日俱能令嬰孩致病

第一百五十六款 消化食物之初齒牙切磨口津潤之送入胃中此三事之合法須用堅固之牙嚼細適足之口津調勻如齒已壞嚼之不細或爲習慣或因無暇不能嚼細食物俱爲不消化之根原

第一百五十七款 口津能使食物濕軟亦能使小粉漿變成糖食物內之有小粉者有數分因此而變爲糖

第一百五十八款 食物之一分嚼細濕軟併合之後送

入胃中令胃旁之肉筋收小因此發出胃汁逾時胃又放
而收入第二分食物食畢一次胃之肉筋條始行運動勻
轉從賁門起直至幽門近幽門時行法更大此運動勻轉
之法時行時停待消化完全使其食物從幽門旋至賁門
從賁門再旋至幽門而出如此食物相和俱勻遇胃汁此
時近幽門處閉緊成一袋該處消化之物盡聚於此幽門
之肉筋條時時放開送出消化之食物進小腸頭曲處以
後幽門肉筋條再行收緊

第一百五十九款 胃汁爲食物引出之時清而透光無
臭味少鹹而酸此酸爲乳酸與輕綠酸所成其最要之精

質謂之白布西尼此質能使食物分消使蛋白定質變爲流質而阻其腐爛胃汁流出甚速其多寡與食物之數相配設所食之物已過其量有幾分存而不消將爛而化分能發炭養氣與別種氣

第一百六十款 如食物爲定質或爲半流半定之質胃汁立即行至消化之如流質與定質相和食之太多須待其收去而後能消化此爲消化過遲之一端卽將有難消化之病

第一百六十一款 消化食物之時各人不同在一人之身各時亦不同各人食物之多寡美惡及其併合流質若

干與其口津若干亦各不同。一次食畢之後須停四五小時方可再食。

第一百六十二款 身體與性靈所配消化之情形以安適快樂爲要。大出力與憂思抑鬱俱損傷胃之力量。兩次食物之間其時或太長或太短皆能損胃。因時太長則胃待受食物空費其力。時太短則胃不及消化。

第一百六十三款 從胃中取出胃汁而使其熱度等於胃中之熱度常調動之其行法與胃內之事相同如其熱度更小則其力稍弱如其熱度爲法倫海表一百十五或一百二十度則其力盡失而不能再用。消化之流質亦能

做成卽以六畜胃內新鮮薄衣浸於淡硝強水或醋酸水內如其熱度在九十九至一百度則能將蛋白質與肉消化而凝結

第一百六十四款 西醫盤芒脫與郎特等論及消化一事已考出要理甚多因其偶遇病人其患處有孔自外通入胃內或腸內因此而得其消化之大略如下 一六畜之肉較果蔬消化更能完全存於胃中更久令飢餓者得飽更足且更能行血 二果蔬出胃之時其質之絲紋祇化其幾分如腹中不甚餓其難消化之物竟不消化待將進大腸時方能消化雖已與胃汁膽汁甜肉汁相遇亦然

三葷素相合而食則素物先出於胃。四肥膩之物最難消化。五煮肉較烘肉易於消化。烘肉較炙肉更易消化。從醫士盤芒脫查驗之事而知食肚腸之後一小時即消化。食蛋薩門魚脫落脫魚鹿肉之後一小時半即消化。食牛乳肝與別種魚之後兩小時即消化。食火雞小羊肉之後兩小時半即消化。食牛肉羊肉雞肉小牛肉豬肉之後三四小時能消化。牛肉較羊肉雞肉易消化。小牛肉豬肉更難消化。在植物內食米飯之後一小時即消化。食打比哇卡大麥之後兩小時即消化。食番薯之後兩小時半方消化。

第一百六十五款 大半食物消化於胃汁內有不同之處木內絲紋果與五穀之皮殼皮角毛等不能消化蛋白質已消化後不能爲熱所凝結非布里尼與變硬之加西以尼消化之後有數分變爲蛋白質乳糖變爲乳酸小粉變爲糖油膩物過胃不能變化前與小粉糖類雖遇口津胃汁不爲其感動必得再向前行而遇膽汁與甜肉汁方能變化

第一百六十六款 或已將食物內各件分爲四大類不論葷素物俱能用水與數種金石類氣類之質變成卽糖類蛋白質類油類金石類是也乳爲嬰兒與小獸等應食之

物能包括此數類。此四類與數種廢物、血肉內俱含之。
第一百六十七款 分別食物之類。爲普勞脫醫士所創。
後里必格文分總生物爲有淡氣者與無淡氣者。無淡氣
者包括一切物質所能分成養氣、輕氣、炭氣三種。有淡氣
者卽內含淡氣。無淡氣之一種包括油類、樹膠類、小粉、糖
酒類。有淡氣之一種包括草木類之實、動物之血肉、蛋白
質。非布里尼、加西以尼、直辣的尼與其同類之物。無淡氣
之一類里必格以爲生熱之料。卽在呼吸中用之。有淡氣
之一類爲長肉之料。然須知肉筋、條腦、氣筋、清汁、核內含
肥油甚多。此種輕炭類可謂已變體質。又有許多可消耗

之物從身內變化之淡養質所成

第一百六十八款 蛋白質非布里尼加西以尼是成禽獸草木之料此三物論其化學之併合法相同如將此三物消化於淡鉀養烙炙水內令熱度甚大加入醋酸後俱能發出透光直辣的尼考究此物之原質每百分內含炭氣五十五分養氣二十三分淡氣十五分輕氣七分共得百分

磨兒特以此物爲布路的以尼每百分內有一分磷與二分硫合成蛋白質與血之清水內之蛋白質相同加磷一分與硫一分卽成非布里尼再加硫一分卽成加西以尼

第一百六十九款 食物出胃以前收縮而變形其變化一如化學之法因此蛋白質與其同類之物和於水而變爲流質謂之開姆卽糜也其形若勻和之漿如此轉入小腸曲處此處亦依化學法而變化因遇從肝與甜肉而來之流質也

第一百七十款 膽汁似一種淡肥皂水其性能使油類之物變其式後則易於收入血內沈下胃汁所已消化之蛋白質糜內所含酸質與膽汁之鹼類質相和變爲中性之質與胃汁相併或至胃中消化之事卽停其行法在腸內激之使行動因此使腸發出流質令其旁之內筋條

行動

第一百七十一款 甜肉汁兼有口津胃汁膽汁之性。因其能使小粉變為糖，消化蛋白類之質，膽汁所沈下之蛋白質亦能使其再消化。又能使油類之物變為含油之質。即油與別流質相併而失其本形所以甜肉汁能令他質之消化未盡者全行消化。

第一百七十二款 甜肉汁之職司消化油類之物。所以糞內設多含油類之物，即疑其甜肉有病而不放其汁，或阻當其汁不能入腸。

第一百七十三款 甜肉汁之職司消化油類質。然膽汁

與呼吸氣之功用大有相關其緊要之合質爲托而以尼可里酸各里各西尼其中最多之質爲炭

第一百七十四款 膽汁內多含炭氣之雜質既進腸中
被吸液管收去因此沖入血中有一小分膽汁約三十四
分之一與糞同出

第一百七十五款 胎內之肝其行法想亦相同膽汁已
成而沖入腸內亦與成人無異其相合運行之流質亦收
入下迴血總管在成人所不合用之物時從大便放出在
胎時祇聚集於腸內變爲米故尼恩

即初生時
之黑屎

出世之後

即行大便

第一百七十六款 迴血柵管從腸內一切迴血管聚合而成脾內甜肉內之迴血管亦然此一切迴血管所收已消化之食物俱聚於肝內從此併血生膽汁因膽汁之多寡俱依腸內血之多寡肝之當職既靈腸內之功用亦靈設肝內迴血管有阻隔卽表明胃與腸之內皮血積聚從此卽有胃不消化痔瘡等證其痔瘡卽放肝與胃腸內過多之血

第一百七十七款 膽汁管非惟運膽汁入小腸曲處又能阻止肝肺聚血太多天氣嚴寒之處人之作事多坐者未嘗運用其肺或加以享福安閒則多生膽汁有幾分進

腸使其阻肺之血積聚有幾分收入血中使罩睛皮皮膚
變色人在清氣中操演勢力使肺大活動因此膽汁不必
多發不消化之證據去之甚速令其面色復舊在天氣溫
熱之處肺不必多去血內之炭與輕若食物過足則多生
膽汁無論天氣冷熱之處習慣多飲多食最甚者多用輕
炭質如酒類卽得相同之徵驗卽爲肝之功用病或肝之
本體病

第一百七十八款 肝居肺與腸之間近肺者從心之右
上房近腸者從迴血柵管也因此肝常有功用本體之病
卽肺病與腸病與肝必有相關

第一百七十九款 口津胃汁膽汁甜肉汁其化學法之
消化食物卽至小腸曲處尙未完全在小腸內一路行消
化法大約至大腸頭其所餘未消化之素物約在此處消
化

第一百八十款 食物遇口內胃內肝內甜肉內之水汁
經過小腸長路時其長肉之數分被吸液管所收餘者入
大腸在此處又收去流質數分再有餘者卽屎其多寡約
爲食物十八分之一

第一百八十一款 食物不能消化之幾分與膽汁之棄
物相和作爲惹腸之物如膽汁多運動勻轉能合度如膽

汁少則大便將秘。如難消化之物，食之太多，則大便將泄。瀉。如不消化之物，盡行戒絕，亦將有便秘之證。屎在腸中，行動與呼吸之動法，大有相關。又與腹肉筋條之運動，有相關習慣。久坐者，定能引出便秘之證。

第一百八十二款 開兒 吸液管之職，吸進肥油、蛋白質，併合之微物，又引進微物入腸胞膜津液核內。此併物由經過之路，變為開兒，而進開兒管，即與下身所積津液相併，運至入臂左迴血管，從此變為血。

第一百八十三款 食物之消化，有阻當或不合，即將變成一種雜質。身將受累。小粉類食物，消化不合，即如成糖。

爲多溺味甜病。又如成草酸爲草酸石淋病性。又如成乳酸並醋酸爲數種胃不消化。又祇是乳酸爲風濕發熱。蛋白質食物消化不合。卽成由里酸爲痛風並膀胱養氣石淋病性。

第一百八十四款 有數種食物常用之過多將引出消化之不合法。如肥油食之過多將發膽汁病。葷物食之過多將發痛風病。

第一百八十五款 開兒之成法依食物而各異。如食物中之肥油蛋白質類物相稱則開兒爲乳色鹼性流質。在吸液總管內其色淡黃或淡紅。此時從身內取出卽自變黏。

膩因成非布里尼之故其非布里尼多寡各不同然總較血內者少所以結成之塊不如血內者之堅其別種併物每一千分內肥油五分至十分蛋白質三十分至五十分鹽類質四分至五分並有顆粒輪此開兒之輪極似血內之白血輪中有一心大如血輪色亦似之

第一百八十六款 清汁爲無色或略有乳色鹼性流質極似開兒惟其中之定質與輪更少

第一百八十七款 以上所論食物已考其步步消化之情形至於變爲開兒與血相併吸液總管內乳白色之質變爲紅血此無色之質卽爲清汁如何變爲紅血輪尙未

內科首論三
詳知而清汁內有清汁輪與血內紅小塊不同大約能變
爲紅血輪

醫士穹司考究數次以後以爲紅血輪係清汁輪之中心
改變而成

第一百八十八款 迴血管內之血在各處不同因其中
之血常與清汁開兒相併迴血柵管內之血多水醣糖肥
油質未消化之蛋白質又有食物內之各質從腸內血管
收進脾內迴血管之血紅血輪小白血輪大蛋白質非布
尼里加多肝肺之職司變化攙雜不清潔之流質變爲好
血

第一百八十九款 壯年人身內之血其多寡不能確定。或言少至八磅多至三十磅。從殺犯人所出之血共聚於一處與從血管內用水沖出之血共計其數約有身重八分之一。此爲考究而得最多之數。依此推算如壯年人身有一百六十磅其血有二十磅。然而血之多少總不能決定。中飯以後數小時內其數最多。長齋以後其數最少。第一百九十款 血之重率約一千零五十五。壯年人之血間有得一千零五十九。婦女之血減輕至一千零五十五。婦人懷孕時減輕至一千零四十五。嬰孩之血更輕。血之熱得法倫海寒暑表一百度發血管內之血色如桃紅。迥

血管內之血色是紫紅血在身內運行時為流質從身內取出停三分至七分時即凝為稠質

第一百九十一款 血內有紅血輪因此而血有紅色又

有白血輪又有透光之血水西名細倫中含非布里尼蛋

白質鹽類俱消化者此謂血之清汁西名潑

來思買紅血輪居全血之二分之一其重率

得一千零八十八如第一圖白血輪居紅血

輪一百分之一

第一百九十二款 血變稠質之時分為兩分一分能凝

結一分不能凝結不凝結者又名曰血水凝結者係非布

第

較原形放大
三百倍

圖



里尼變硬包括紅白血輪於內帶血水數分凝結之軟硬
依含血輪之多少如非布里尼多則凝結者硬如血水多
則凝結者軟

第一百九十三款 近有多人考究血能凝結之故且指
明血之運行時無非布里尼如血從身內取出之後則非
布里尼結成此由血內蛋白類之兩種質結成一名格路
布里一名非愛布里拏成此兩物相併則非布里尼沈下
血內之細倫有格路布里在內且不能凝結若與腎囊水
疝之水相併或從任處細倫胞膜內之水相併即將凝結
因此種水內路有蛋白質

第一百九十四款 活人血管內之血不能凝結若其血管因受傷或有病卽能令血凝結

第一百九十五款 前時醫士常用放血法查明血塊各種情形皆以爲生炎之故如血停多時而結成黃色之塊且有凹形此物前時以爲生炎之據如有此據更須放血此種結血名曰黃色杯形式

第一百九十六款 在平人身內取出迴血管內之血停片刻後將有二種變化幾分紅血輪沈下其血水變稠血初放出時紅輪卽沈血水變硬甚速約十分時血卽凝結因此凝結爲一塊勻和之定質第二種變化須一晝夜或

更多而成此結成者卽沈下之非布里尼如血取出之後數分時結成此一切之塊則變暗紅色如取血之法太遲則凝結之塊上面無色此因重紅血輪塊漸漸沈下所以其無色塊之深淺卽指明其凝結時之長短

第一百九十七款 以上論血之結成形色大小與各事有相關如紅血輪之重率與尋常紅血輪之重率相等血水多則紅血輪沈下速或血水得尋常之數紅血輪之重率更大則沈下亦速如有生炎之事則紅血輪易於相黏而沈下亦速如非布里尼之凹凸力有大小則凝結亦分大小凹凸力愈大則凝結愈小血之凝結者成黃色層之

厚薄依所含若干血水與之分開。此多少之說依非布里尼未收前其時之長短凝結愈慢則黃色層愈厚如紅血輪少血之清汁分開愈淨黃色層亦愈厚。在血虛病與綠病其血之凝結亦有黃色層如此者每百人有六十四人。第一百九十八款。所以血內黃色凹皮不足爲生炎之據祇爲非布里尼與紅血輪多寡不勻之徵驗。

第一百九十九款。凝結之血卽非布里尼紅血輪與血水幾分相併其多寡頗有分別。男子凝結之血其中非布里尼與紅血輪較之女子凝結之血多。強壯者凝結之血其非布里尼與紅血輪亦較弱者更多。

第二百零九款 各人紅血輪之多少在各時不同與年紀男女生性身體情形俱有相關每千分內其數自一百十三至一百五十二中數男子紅血輪一百四十一女子紅血輪一百二十七

第二百一十款 紅血輪之形為兩面凹形之輪其質勻而稠色紅包括喜瑪替格路布里此能結成顆粒各牲口內所結成顆粒之式不同在人身內為長斜方體如第二圖

第一 較原形放大一百倍



圖

每濕紅血輪一千分有乾喜瑪替格路布里三百分其中有喜瑪替尼十七分此即血內不成顆粒之顏料又有淨鐵百分之六六其

時血與水相併其輪卽吸水而脹大如與糖漿相併或與較血更重之流質相併其輪卽收緊因其水質被併物收去故以爲血脹時其重率減少收緊時其重率加多而紅血輪令其血質之厚薄均勻白血輪大於紅血輪此有收束脹大之行動動法不齊整與微細物阿米巴相同此常謂之白輪

第二百二款 紅血輪能被化學內各料及身內所生之津液感動膽汁能盡消化之

第二百三款 平人之血其非布里尼爲全血之一分半至三分半其中數爲二又五分之一在發血管內之血其

所有之非布里尼較之在迴血管之血內者更多約爲五與四之比

第二百四款 血水西名細倫爲極淡之黃色中含蛋白質法倫海寒暑表熱至一百六十七度其蛋白質變硬而分開設與溺相併亦能變硬而分開每一千分內含蛋白質六十二分至七十五分其中數得七十

第二百五款 細倫所有之蛋白質至變硬而分開所餘之水內有能取出之質與金類鹽類質大半爲鈉養能消化於水內

第二百六款 細倫內所含之各質與男女年紀生性有

相關細倫內所含之水在婦女較之男子更多在少年老年時較之壯年時更多在疲軟濕體之生性較之恃血氣生性者更多男子無病者其細倫所含之水每一千分得七百六十至八百中數得七百七十九女子無病者其細倫所含之水每一千分得七百七十三至八百十三中數得七百九十一

第二百七款 除以上所言各質之外血內又有養氣與炭養氣每血百分內有此氣五十分氣之多寡不等發血管內之血較之迴血管內之血多養氣二倍少炭養氣三分之一

血內又有第二種功用併物幾分。卽如由里阿。由里酸。苦里阿的尼。苦里阿的尼。托而以尼。各立司替里尼。留昔尼。大小便不通之時。血內加多此物。身體卽受其累。

第二百八款 人身有病則血改變其分別如下。一徵驗之分別。二含物之多寡。三與不合於身之外物相併。

第二百九款 一徵驗之分別。食物以後血卽多而充滿。若內部失血或守長齋以後血卽減少。在血虛病血亦減少。所有呆白色。因紅血輪減少之故。如因天時而令血之運行加速。卽有生炎並生炎發熱之病。其次者血之運行甚遲。並特有一時。血中分出炭氣不足。卽如在閉氣之時。

中輕衰毒霍亂吐瀉藍病等此時血之熱度已減血之熱度大者其色深熱度小者則有深紫色與強水相遇則從深藍色變黑色所有強水無論在身內所成從外引入或言中輕衰之毒而死者其血略有藍色

第二百十款 二含物之多寡充足之時紅血輪極多血虛之時紅血輪少而白血輪多再生紅血輪甚遲所以失血之後必久有呆白色重生炎之病血中非布里尼更多最易得者在胞膜生炎重風濕肺本體炎癆病皮膚生炎喉左右核炎血液管生炎在重風濕病非布里尼最多間有多於平人三倍者婦人懷孕亦能含之過多在不生炎

之熱病。非布里尼卽減少。卽如在腦中血積聚流血。身虛泄血。重流血。生津液。胞膜生炎。血之凝結愈少。則細倫愈多。血內所含定質愈少。則細倫亦愈多。在血虛病與久延重病。血中之水愈多。蛋白質之多寡。大約與非布里尼之多寡有相關。在內腎病時。蛋白質能減少。此病重時。肥油物加多。在內腎久生炎。與肺癆病亦然。有時如此加多。至於細倫有乳色。此在多溺病。肝生炎。病能見之。細倫內之鹽類物。在腸發熱。霍亂吐瀉病時。必減少。

第二百十一款 血內所含各質。在有病與無病時。比較而得各數。開列於左。

阿勒布門即蛋白質每一千分內多至八三少至五二在無

病者中數得七十二

非布里尼每一千分內多至一〇五少至〇九

在無病者中數得三

油質每一千分內多至一一七少至二

在無病者中數得二五

血輪每一千分內多至一八五少至二一

在無病者中數得一二七

細倫內定質每一千分內多至一一四少至五七

在無病者中數得八〇

水每一千分內多至九一五少至七二五在無病者中
數得七九〇

細倫內死物質每一千分內多至八少至五在無病者
中數得八

第二百十二款 三血內所有不合於身之物一爲食物
消化不合法而生二從身內生津液棄津液此卽身內分
出之津液如
溺與所生之物和於血內三從病中生出之物四從外而
進之物

第二百十三款 一食物消化不合法所生之各質在第二
一百四十二一百八十三一百八十四各款已詳言之二

津液物血內亦含之。如分出棄津液之核。有受病之事成
功用。或器具之病。則棄津液加多。至於受害。卽如氣管有
阻。呼吸帶累。或空氣內多炭養氣。其血內將多此毒氣。如
肺生炎。或氣管有阻。則有膽汁留於血內。或從血管內潰
出。在內腎重生炎。由里阿亦留於身內。引出極重之徵驗。
三。患病而生之質。收入血內者。膿爲最多。因其最易從迴
血管或爛處收進。四。外來之物。爲毒物。微細蟲。此皆由胃
皮膚肺。或外傷而入。

第二百十四款。血內所含之質。自能分出。停留於身內
各物上。或停留於薄膜之面。或從身內之各路逐出。當補

償之時非布里尼爲大分水與細倫積於胞膜衣內或藏於肥網內紅血輪在身弱時失去必多白血輪亦易從微絲血管漬出其時迴血管有阻如加添極多卽爲生炎之本

第二百十五款 開兒與清汁常添入血中其時帶進身內所需之各質又引入有害於身之各物此種爲害之物能從肺皮膚內腎肝腸逐出之

第二百十六款 論呼吸氣 氣管由大而小至後成一小腔其內鋪滿微絲血管其形如網氣進時與小腔之內胞膜相遇卽感動其內之血此內胞膜之面積大於身體

面積三十倍。所以肺內之面積甚大。能去血中無用之津液。卽有多炭養氣與水氣相併。從此面積放出。散入空氣中。炭養氣與養氣代換。在小體之胞膜間而成。卽放出炭養氣與水。收進養氣時。能使紫色之血變爲深紅色。

第二百十七款 肺雖有逐出棄津液之功用。然必得清潔之氣相遇。時時更換。此事由胸膛舒放收縮而成。卽胸膛之凸起落下行法。與腹內膈肉之起落相合。在壯年無病者。膈肉起落之行動。每一分時。有十八次。

第二百十八款 肺得空氣而飽滿。尋常呼氣以後。仍有空氣一百五十至二百立方寸。存於其內。其進出相換之

氣共有二十至三十立方寸。每一分時內呼吸之數十八次。則二十四小時內須用五十一萬八千四百立方寸。卽三百立方尺。此爲空氣在一晝夜內更換之數。如身體在此二十四小時內定而不動。所需用之空氣其數尙能減少。

第二百十九款 此三百立方尺呼出之氣內每百分有炭養氣四三分。卽一二九立方尺。此有定質炭六兩有餘。然壯年男子肺與皮膚所逐出之炭在二十四小時內有十兩半。所以其時用氣之數不少於二千立方尺。設有一人關閉密室內二十四小時。應得有二千立方尺之處。依

此比例算之人在臥室內睡八小時每人應得七百立方尺之空氣若房內已通風則容積可減小然每人在十二小時內無論晝夜應得空氣一千立方尺即高十尺長十尺闊十尺如爲病人之房其容積至少加半倍如人居於房內爲時不久則每一小時得空氣七十五立方尺已足壯年婦女與幼年老年之男女此數尙可減少醫院在鄉間者亦可較在城內者更小

第二百二十欸 每呼吸一次所進之氣前言有二十立方寸此數亦可謂準然其數非一定間有大於他時五倍者最少之時祇十一立方寸有時得四十三立方寸在壯

年男子呼吸平均時或速時最少之數爲十四立方寸最多之數爲九十五立方寸其中數爲四十立方寸據多人考究此事而定其數最少爲十二立方寸最多爲四十立方寸

第二百二十一欸 一日內所出之炭養氣依最少之數爲一萬四千九百三十立方寸卽爲八千五百三十四釐依最多之數爲三萬九千六百立方寸卽爲一萬八千六百十二釐中數爲二萬八千七百三十六立方寸卽爲一萬四千九百八十五釐所以從血所去之炭依最少之數爲二千八百二十釐依最大之數爲五千二百四十八釐

其中數爲四千二百七十三釐或約爲十兩此數依多而
敦所算之數少四分兩之一依里必格所算之數爲一壯
年多運動者其肺與皮膚所出之炭有一三九兩

第二百二十二款 午前十一點鐘至午後一點鐘此時
內發出之炭養氣較多於午後八點半鐘至午前三點半
鐘所發者日間發出者更多於夜間男子發出者更多於
女子壯年發出者更多於老幼凡人飽食而運動者所發
之炭養氣更多於守齋與久坐之人憂鬱乏力多飲茶酒
茹素與久用汞藥者所發之炭養氣俱減少在風雨表寒
暑表降下之時所發之炭養氣更多

第二百二十三款 肺中呼出之水氣在一晝夜內其數依各人考得者大有分別有少至二千八百八十釐者有多至一萬三千七百零四釐者卽自六兩半至三十一兩

第二百二十四款 肺之要職依上所言者卽分出血中之炭養氣與水卽分出血中之炭養氣而收養氣方能令血養身並能感動其各處之功用如呼吸停幾分時卽死如不用呼吸之法分清其血則能令百體俱受害最易受害者爲腦筋之器具

第二百五款 痘瘡麻疹第一層時肺所發出之炭養氣數加多有數種皮膚久延之病亦然在發熱神昏時

所發出之炭養氣數減少

第二百二十六款

自散油質

此卽物內含一種自散油質易化氣而去者

在

胃中時自能從肺而散出身無病時自散之氣如常身有病時自散之氣臭惡此兩事表明血含自散之質而運入肺內從此而散出

第二百二十七款

汗

皮膚之要職有二一爲呼吸器

具此卽助肺之意二爲噴發之器具卽管理身之寒暑假如發汗之事卽爲助內腎之意

第二百二十八款

汗內之質大分爲炭養氣由里阿乳

酸綠氣硫養燐養之各鹼類除汗多之時汗之酸爲醋酸

布低里酸福密克酸每汗一千分有定質四分至十二分
每二十四小時發出由里阿一百五十七釐此數爲最大
在病時汗內有由里酸糖膽內有顏料

第二百二十九款 每二十四小時內皮膚中逐出之炭
氣依皮膚行法之遲速而分別從六十釐至一百二十釐
與肺內逐出之炭相比爲四十八分之一

第二百三十款 皮膚內蒸出之氣各人不同每二十四
小時內有三十兩爲中數

第二百三十一款 皮膚蒸出之氣由外感動而發卽如
天時熱而燥空氣浮動而壓力輕此時放出水氣多空氣

靜而濕壓力加重則放出之水氣少血運行速則生津液加多血平靜則生津液減少

第二百三十二款 別種生津液加多則汗減少假如泄瀉多溺霍亂吐瀉水腫時皮膚常乾在瘧病並久延病發熱病當其寒冷時汗必減少在發熱病之初重生炎發熱病熱甚時與痘疹類病汗亦減少在泄瀉等病皮膚上運行之血少其次者皮膚內運行之血稍多

第二百三十三款 在瘧病出汗一層時汗必甚多又有多者在輕久延發熱病傷風似粟水蠃癩發熱病與一切輕生炎病如皮膚內微絲血管無力血行至皮膚則多汗

卽如在肺癆病虛發熱時與他種乏力之病在極軟弱時雖其中運行之血已減少而因微絲血管無力汗必加多假如將死時之冷汗是也在重風濕病汗出亦多心體變大之病汗亦能多

第二百三十四款 汗之臭味大約爲乳酸醋酸併合於身內發出之汗氣假如臥房內或多人聚居之室內或多人用力作工處是也有時汗之臭味多酸有時身內多發汗氣在傷風風濕痛風生產與瘧疾時其臭味多酸如在肺癆病與心思不定者身內多發汗氣

第二百三十五款 用治法於皮膚汗皆從血之運行而

來有時使心之動法能遲。有時使心之動法能速。人當思慮感動時。亦與皮膚之生津液有相關。此時惹動心之行法。或阻當心之行法。喜悅之時。使皮膚稍發熱濕之情形。激動之時。使皮膚發冷汗。

第二百三十六款 溺 內腎之要職有二。一放身內多餘之水。二去定質。此無論含於水中。或消化於水中。此定質。亦不論從食物而來。或從腦筋與肉筋條變化逐出。卽如由里阿由里酸與幾種硫之鹽類質。磷之鹽類質。溺又能去藥與害身之毒物。

第二百三十七款 每一晝夜內溺之多寡。依皮膚之功。

用如何中數約四十八兩無論溺之多寡所含由里阿每日應得一兩之數

第二百三十八款 濕內之要質爲水由里阿由里酸由里阿之原質有淡四十七分炭二十分養二十七分輕七分由里酸之原質有淡三十一分炭四十分養二十七分輕二分可見由里阿由里酸其中含多淡氣由里阿約含一半所以在此二物內身內之淡氣放出其多少依食物如何如食葷則多食素則少由里酸太多則有關係

第二百三十九款 身內別種棄津液減少則溺加多反之亦然最有相關者在皮膚之乾與濕因患病之時與溺

內科前卷三
三
之情形有相關故在第四卷內詳論溺之各情形

第二百四十款 膽汁 此物爲兩種油酸質與鈉養相

合而成可分爲兩物一爲鈉養各里各可勒一爲鈉養托而可勒此兩物消化於九倍重之水內作爲膽汁十分定質之九此物每百分含炭六十四分輕九分淡三分養二十四分每一晝夜內所成之膽汁數或言少至十七兩多至五十四兩因其數之不確故算爲一升卽二十兩又算爲九千釐其定質之重數十分之一所以每二十兩內有九百釐其定質十分之九爲托而可里酸與各里各可里酸所以每日發出酸質之數約有八百十釐因百分內炭

居其六十四分。所以總數內。炭略多於五分之三。依此推算。卽膽汁內發出之炭。約有五百二十釐。因每日由大便而出之膽汁。不過於二十釐之數。所以餘炭一兩進腸而收入血內。運行於血中。由肺而逐出。觀第一百七十六款。第二百四十一款。腸內之吸液核。想亦助除身內之毒。最易得者。在大小腸相接處。此事究屬如何。尙未詳知。

第二百四十二款。治肺。皮膚內。腎。肝。直腸。逐出血內有害之物。此各體之棄津液。上已言之。然須統觀其逐出血內有害之物。如何各當其分。

第二百四十三款。西歷三月內。多而敦連日在其己身。

試驗十四次其徵驗如下 糞溺之重數從皮膚與肺發

出棄津液數俱已考得每日食物九十一兩從其身所出

之物其數如下 溺四十八兩半從肺與皮膚發出之氣

質三十七兩半即從肺出者三十兩又四分兩之三三糞五

兩依此算之內腎發出者多於一半肺發出者三分之一

皮膚內發出者十三分之一直腸內發出者十八分之一

第二百四十四款 此棄津液之大分爲水所以飲食之

大分亦爲水九十一兩之食物內含水不少於七十六兩

其分於棄津液之數如下 溺內之水四十五兩又四分

兩之一肺發出之水二十兩半皮膚發出之水六兩半大

便所出之水三兩又四分兩之三共計七十六兩卽內腎
發出者爲八分之五肺發出者四分之一皮膚發出者十
二分之一直腸發出者二十分之一

第二百四十五款 棄津液緊要之功用卽從肺與皮膚
分出其水身內一器具能代別器具之職假如皮膚不論
爲何故而多發氣質則溺必減少假如在多溺味甜病其
溺甚多則皮膚必乾而硬皮膚與肺之功用大有相關如
皮膚略濕則易呼吸氣如皮膚乾則運行血法不平靜呼
吸必難如皮膚略濕肺卽覺爽適呼吸自然而容易

第二百四十六款 從大便逐出之水較少於他處逐出

之水似與別種生津液不甚相關。然服瀉藥後大便內之水已多，則溺自少。在重泄瀉並霍亂吐瀉間，令其溺不生，大約從肺發出之氣質，其多寡之數亦與別種棄津液器具有相關。

第二百四十七款 從身內所去之物，最多者爲水，其次爲炭。此從各器具逐出者，其數如下：肺逐出之炭十兩，又四分兩之一，皮膚逐出者四分兩之一，溺內逐出者半兩，糞內逐出者半兩，共計十一兩半。所以肺內腎皮膚肝俱能令血清潔，但肺內逐出之數大於各器具逐出之共數，所以肺之功用有病則身體大受其害。從糞內逐出之

炭有數分從膽汁而來其餘數分未嘗與血相併

第二百四十八款 肺與皮膚逐出之炭與養相合卽炭

養內腎逐出之炭與淡養相合又少含輕氣卽由里阿與由里酸肝逐出之炭與養輕相合又少含淡氣卽可里酸與各里各可里酸肺與皮膚逐出之炭同與棄津液相併由此可知皮膚之職司能代肺之功用在用力時皮膚出汗肺卽爽適此爲皮膚逐出炭養之故癆病時虛發熱後之汗亦屬於此類

第二百四十九款 肺與肝之功用有相關在其同有病時表明之其功用能相代者觀胎有大肝卽可知之

第二百五十款 溺內最緊要之質爲由里阿其中所含之炭甚多此炭從由里酸分出因由里酸有炭兩倍或以爲由里酸在腦筋肉筋條廢物與由里阿之間此因變化之次第而分別也所以肺或皮膚有功用之病其身內之由里酸必加多

第二百五十一款 肺與皮膚有時吸進淡氣有時放出淡氣然其數不多在膽汁內幾無之逐出此氣之器具爲內腎如有他器具能代內腎此職者不能確知在由里米亞病此病卽由里阿之毒行於血中胃能自行逐出由里阿

第二百五十二款 皮膚內腎肝所生津液俱多含鹽類

質所以能互代其職司。逐出其鹽類質。如有病之器具內。藏積甚多。因此別處之生津液。缺其應有之鹽類質。此因在有病之器具內。聚而不能散也。假如肺本體生炎時。吐出之痰多鹽。此時溺中缺鹽而淡。病愈之時。溺又復其尋常之鹹。

第二百五十三款 身內數種器具逐出之棄津液。既有相同之事。則一器具有病。不能逐出棄津液。他器具亦可代之。想此各器具有病之時。其證據略相同。大約仍屬互代之原意。設其各器具不能互代。血質必大改變。身之受害必更多。

第二百零五十四款 多而敦試驗從身所出各物之數共聚於一處如左表

鹽類等	除炭以外又有淡氣由里阿與由里阿酸	炭	定質	水	棄物		
		十兩又四分之一	此定質又分爲各質如左	二十兩半	三十兩又四分之三	從肺	
		四分兩之一		六兩半	六兩又四分之三	從皮膚	
		半兩		四十五兩半	四十八兩半	從溺	
		一兩半		三兩又四分之三	五兩	從糞	
		半兩		十兩又四分之三	九十一兩	共數	
		十一兩半		七兩又四分之三			
		一兩半					
		一兩					

不消化之棄物

四分兩之三 四分兩之三

第二百五十五款 上列之論與表，尙未算從肺收進之

養氣。此氣之養身與食之養身同為緊要之物，與身內之

棄物相併，成不合於身之物，即運行於血中，由生津液器

具逐出之。如身之重無加減，從肺收進之養氣與消化之

物共計其重數，必與生津液器具所逐出棄物之重數相

同。如左表為飲食之物，共三千九百五十二軌倫。英國之

又五分釐之分別其物質，步步查其逐出之物比較之。
四為一軌倫

逐出之物

從食物而進者

軋倫數

從肺

從皮膚

從內腎

從直腸

失去

飲食物內之水

二八八

三三〇

六六〇

一七〇〇

一二八

養氣從空氣七四四
從食物三八

七八二

六五一

七

一一

一二

一〇一

食物內之輕氣

一九

六五一

七

三

三

一三

食物內之炭

二八二

二四九

三

一〇

二〇

食物內之淡

九

二四九

一六

三

食物內之鹽類

三

二四九

二六

六

共數

三九五二

二三三〇

六七〇

一七六

一七二

二二四

所失一百零一分之養氣與十三分之輕氣想是合而為水飲食物內之水氣鹽類物在此表皆表明其逐出之器具在此試驗時從呼吸而進之養氣不少於定質流質共

數五分之一。此養氣與定質內之養炭輕淡及鹽類物比較其總數幾多至兩倍。

二行血器具之功用與病論

第二百五十六款 消化之功用內血與其相合各質生津液之功用。血內逐出棄物之法俱已論及。此下講明血用何法變新變潔而運於全體。卽論其吸液生津液養身法。運行血法內一切器具其目如下。一、心之動法。二、發血管內血之運行法。三、微絲血管迴血管吸液核之功用。第二百五十七款 運行血法。心體在兩種不全運行血法之間。一在乎肺。自右下房起經過肺體至左上房止。

二在全身自左下房起經過全身而至於右上房止此兩種併成完全運行血法卽一條不斷之血道又有一種小運行血法祇起於心上總脈管之根至小脈管與其相配之迴血管至右上房而止如此成一週

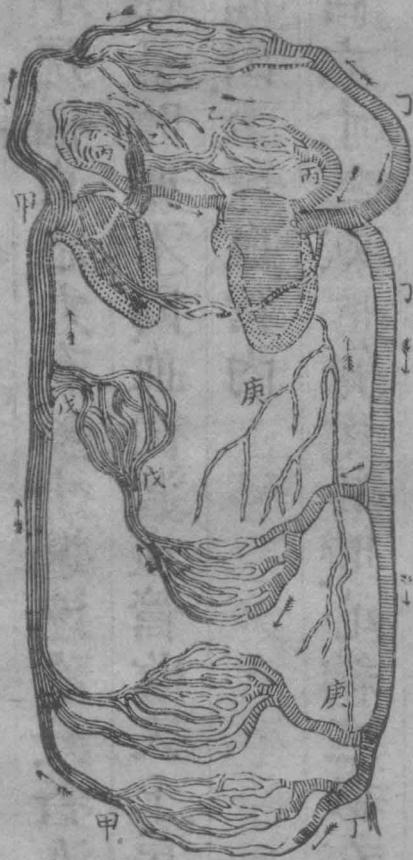
第二百五十八款 此三種不全之運行血法俱在血管內此種血管雖血多則脹血少則縮然無論身體情形若何常充以血

第二百五十九款 小血管爲大脈管之分支又有迴血管以小迴血管之分支併合而成又有微絲血管令此兩種管相通如此方成全身之運行血法而迴血柵管內腎

之細血管尙未論列

第二百六十款 如第三圖略為運行血法之全圖迴血
柵管亦在其內甲丁表明全身運行血法乙丙為肺內運

第 三 圖



行血法戊戊

為迴管柵管

運行血法庚

庚為清汁與

吸液管即吸

精漿西名者

圖之左半色略深暗表明迴血行法圖之右半色稍淺淡

內和百三
三
表明發血行法圖中箭形指明血行之方向

第二百六十一款 心之動法 心爲運行血法之根源
心之下房偏血之力有多少遲速之分各人不同卽一人
之身在各時亦不同血從迴血管收入上房而進下房從
下房偏出至發血管內

第二百六十二款 每一分時心縮之數在壯年男子中
數七十在壯年婦女中數八十在壯年無病者心一跳擊
所偏入總脈管之血二兩至五兩或多至六兩身內血之
共重數約有二十磅

觀第一百
八十九款

第二百六十三款 心之左下房偏血之勢力大約多於

四磅。右下房偏血之勢力約二磅。第二百六十四欸。血在一處起。依運行之法而走一周。至原處。須半分時。卽如從右頸迴血管。至心之右。與肺。至心之左。經過一切血管。仍至原處。須半分時。用鉀。衰鐵。或鉀碘。噴入血內。則能見此情形。醫士黑令。曾用鉀。衰鐵。噴入頸迴血管內。待二十五秒之後。在手筋血管內。見鐵。有一次。待四十秒之後。方見之。

發血管內運行血法更速。微絲血管內運行血法更遲。血管愈大。血之運行愈速。醫士福爾克曼。查得血在發血總管內。每秒時行十二寸。非陸得查得血在足發血管內。每

秒時行二寸又四分寸之一。血在微絲血管內，每分時行不過於一寸。手脈之勢力約有四錢之重。法倫點曾算過身內一切之血，在四十三秒至六十三秒之時，俱在心內經過一次。

第二百六十五款

發血管

又名脈管

從心偏出之血，由發

血管分佈全身。大發血管極有凹凸力，肉筋絲能縱橫收放，而與其血之多少相配。心每縮一次之時，發血管凹凸力屈伸各一次。

發血管能敵血之動法，故略阻當血行之速。在硬管內，卽無此阻力。凡脈離心愈遠，則其跳愈後，血管之凹凸力使

其各處小血管之行法平勻，故人死之後發血管內無血。此因心縮末一次，尚有凹凸力助其行也。年老時血管漸失凹凸力，或變枯衰，或變僵硬，血管不並，小血管閉塞。

第二百六十六款 大脈管之跳動，因血偏進，則伸長而後屈曲。如用一指輕按之，則覺其跳動，其跳法非惟自低至高，而換其處，且覺其血有浪形。敵指之壓力，此換其處與敵壓力兩事相併，即謂之脈。脈理一端，在後卷詳論之。

第二百六十七款 小發血管與小迴血管相通，或與微絲血管相通，有二層肉筋條衣。一為在外，長而直；二為在內，成圈。微絲血管運行血時，有物阻當之，其肉筋條衣即

腫大此事與身內各器具血之細行法有相關中等發血管有肉筋條衣其多少依其近大發血管或近細發血管而分

第二百六十八款

微絲血管為極小之血管其管祇有

薄衣一層因此血行至生津液處或為養身之用身內各器具之旁俱有微絲血管圍繞之或其生法依其所欲助補養處之形狀此管居於發血迴血兩管之間使兩邊相

通如小發血管不進小迴血管即與

微絲血管相通迴血管之起點即在

微絲血管故無有一血管其中有口

第四圖



者此迴血管與發血管之行法藉有微絲血管在其間令其相通如第四圖表明小腸之吸液管圖中發血管其色淺淡迴血管其色深暗

第二百六十九欸 血之運動從心之行動而來其能平勻行動無差因發血管有凹凸力之故微絲血管之運行血法因其體能吸發血心之舒法令迴血管內之血向前流動呼吸法內之吸法令發血流入肺內血管各層亦有吸血之力在微絲血管內之血行法甚難因其所遇之面積甚多其所至之處與發血管相較卽爲八與一之比例

第二百七十欸 在身無病時微絲血管所當緊要之職

內科前編三
卽使血內養身之物由其薄衣管瀆出而補各體所缺少者補養之物卽補身之不足使小者能大身有病時亦當其要職卽如在生炎時惹動時血積聚時是也

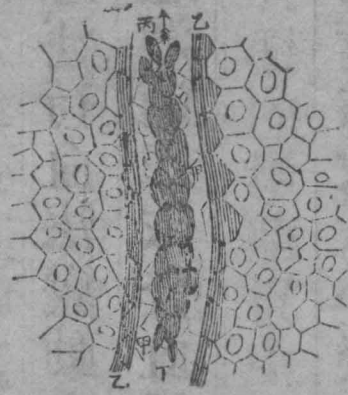
第二百七十一款 小發血管微絲血管在身無病時能變其情形因此可推知病時之狀假如羞辱之時面色紅畏懼之時面色白熱而運動之時令皮膚有紅色冷而安靜之時卽減其紅色此皮膚變紅變白等情形俱由微絲血管行法而來

第二百七十二款 皮膚因小血管之行法而變紅可用顯微鏡觀田雞足內血之運行法而知之如第五圖

第

五

圖



運行血法加速則所進之

紅血輪更多甲甲為血管

放大之處丙丁為紅血輪

乙乙為血管能脹大或收

束

第二百七十三款 上言血行近於皮膚其故有三一為

心思即如羞惡之事二為感動即如摩擦之法三為心之

動法加大依第一事而論感動小血管而與心之動法無

關設有關於心之動法則不應專紅於一處而他處不紅

第二事由外感動亦能如此第三事心之感動甚重亦有

此情形皮膚變白色卽指出驚駭之事能令小血管收束
假如受冷時亦有此情形

第二百七十四款 從心思或外面感動而細血管脹大
卽指明自後無甚勢力使其脹大卽不從心而來之據面
色之紅因腦氣筋感動小發血管而使其放寬

第二百七十五款 微絲血管之薄衣祇有一層且無肉
筋條故想運行血法變動之時微絲血管無阻當其中運
行血法之遲速想依發血管之大小或依留養補償之遲
速

第二百七十六款 小發血管之脹大在一事內因凹凸

力除去或暫停此小血管之脹大在生炎時有之設如一
粒砂入於眼內罩睛皮上血管立即滿紅血而脹大想其
心之行法未必加大因又一眼亦與總運行血法有相關
未見其紅也或以指按冰即令指內血管收小如去其冰
則前之遇冰處較其旁之皮膚更紅此處皮膚之變色亦
與心之行法無關此小血管收束之後即能放大假如用
化學藥料或勉強惹動之在顯微鏡下亦能見此種情形
總言之凡有物能惹身體生炎者初使其小血管收束後
將令其放大

第二百七十七款 此種行法依一定之理即惹動之物

與身相遇令腦筋在此處特發一種行法然腦筋之勢力將乏而無力此乏力情形之輕重依其前此之用法久暫與輕重將有一種情形與前此未用惹動物之時的確相反後即乏力血管脹大血質充足如乏力過甚血管脹大其中之血不通

第二百七十八款

在血管收小之初血之行法即略阻滯待至血管脹大時運行血法即加速以後一時又略阻滯細血管脹大之時已伸脹而復屈曲因此有多處細血管其形如癩觀第六圖自明此脹大之血

第六圖



管所進紅血輪更多。前此祇通無色之血者。此時能通紅色之血。

第二百七十九款 生炎一病。不惟細血管脹大。卽最大

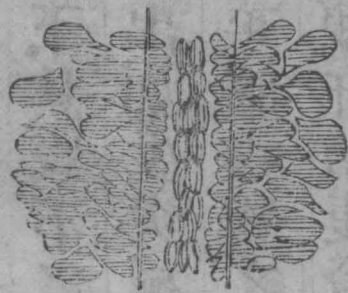
之發血管迴血管。亦能因此而脹大。如其生炎處重而廣。潤卽令大發血管亦受害。因此身之幾分。卽如一手一足。或身內之器具。變爲多血管脹大之處。其中之血。較之相對之他處更多。假如一手生炎。其中之血。較無病之手更多。其下臂內脈管。想亦脹大。因少凹凸力。而心之行法加大。設將此臂之一條迴血管開破一處。流出之血。較相對之迴血管流出之血更多。

第二百八十欸 在生炎時心之行法加大血行至各處更速如此卽有發熱之證據如其腦筋氣器具多受累此種發熱變爲惹動或全身激動或發熱激動如身內之力已竭則其發熱將有神昏之狀

第二百八十一欸 由此觀之在重生炎時小發血管內偏血之力並管束血行之力減少或盡滅不輔助運行血法反能阻之其時心更出力故脈之勢力更大更數

第二百八十二欸 生炎內之運行血法情形旣已詳知更須查究微絲血管之情形因微絲血管與其近處之物料最受其病之累以下一端爲醫士空哈意查得者用一

第七圖



活田雞腸胞膜張於軟木圈上用鏡加大一百倍觀之則血管脹大白血輪將吸住於微絲血管之內面此輪將生芽形之角從血管之邊凸出外漸大內漸小如第七圖至久血輪從血管擠出其輪卽離其血管沖入相近之質內如有一處惹動血輪從之該處加多血輪成漬出之物或成一成物之料此時相近之質亦變其間處之血輪加多前有堅硬之絲紋料散開漬出之質愈多則其絲紋料消化亦愈多從此前有之血管沈下而離其原處

第二百八十三款 身內光滑面生炎之徵驗可在清汁胞膜微細溺管之襯衣或胞膜見之清水與白血輪漬出黏韌之非布里尼與成料之小腔相併其清水亦分出

第二百八十四款 生津液核生炎身內之津液減少津液管已壞津液內之定質留於血內因此血將有毒此在內腎生炎可知之初時小便減少後則微細溺管之薄小腔脫下其脫下之小腔阻塞其管麥彼奇糙面有血或細倫流出如生炎極重而內腎均累及則由里阿留於血內將有平腦毒物之徵驗其大分證據與肝重生炎之證據相似觀肝枯瘦發黃節

第二百八十五款 在生炎時小血管脹大卽發出血內之清汁皮膚生炎時假如爲湯火所傷後在皮膚內發出細倫汁卽成一小疱如內皮或細倫之胞膜皮生炎有一種流質從其面流出生津液腔之胞膜生炎其發出之流質滿於腔內其發出之質與身體情形生炎輕重有相關有時清汁多於非布里尼有時一種清汁多於輪形之料

第二百八十六款 輕生炎祇加其生津液細倫胞膜生炎卽加細倫在內皮膚生炎加多內皮汁在更重之生炎流出非布里尼或膿汁在細倫胞膜生炎卽成水腫或更輕卽謂水脹在內皮生炎流出之質謂之流汁此兩種薄

內科前編
皮在重生炎時俱流出清汁或膿因此肺胞膜或心胞膜
生炎之後間有膠黏其流出之質成器具類之料其膠黏
終不能去因此內皮重生炎時其流出之清汁厚實而堅
襯於流出之處猶夫內皮不知者以爲真內皮假如在咽
喉內則爛喉痧與呃逆時有之在大氣管內則大氣管生
炎時有之在腸內則赤白痢時有之在內腎內則內腎生
炎時有之細倫胞膜生炎發出膿汁所成之病名曰膿水
脹內皮面上發膿亦有之假如罩睛皮膿生炎其所發出
之水汁內有膿

第二百八十七款

如小血管復其尋常之形則其前所

發出之流汁俱無之。此謂之生炎銷滅。如其血漬出則謂之生炎流血。如有細倫汁則謂之生炎出清水。如流出非布里尼或清汁而堅結則謂之生炎膠黏。如出膿則謂之生炎潰膿。如生炎之肉已死則謂之生炎死肉。如內皮或生津液腫之衣生炎而有膿其生炎之處有幾分卸下即謂之潰爛。在器具內有相同之生炎即謂之變軟。

第二百八十八款 生炎二字爲一病之總名。故又設各名。表明其詳細情形。即如水脹生炎。即生炎之後有水脹。膠黏生炎。即生炎之後有膠黏。膿生炎。即生炎之後將潰。膿死肉生炎。即生炎之後其處爛成死肉。又有數名俱指

出各種生炎之病。假如重生炎。久延生炎。身無別病之生炎。身有病而生炎。尋常生炎。特具生炎。火重生炎。皮膚生炎等。

第二百八十九款 如小腔衣生炎。無論在皮下或在身體器具之內。其久暫依其輕重。如輕者。即能銷滅。如更重者。則出清水而畢。極重者。則潰膿汁而畢。更極重者。則成死肉而畢。如小腔衣已死一小塊。或血。或細倫汁。或非布里尼。流出多而脹碎其衣。則膿汁逐塊卸下。與近處已消化之物相併。成一團膿汁料。在其周圍。有非布里尼。或清汁。溢出。包裹其全體。成息司脫。即一小袋。其中有異形之

物此爲一空處之膿。其周圍有非布里尼包之。謂之膿瘡。此名亦如生炎之名。另設數名表明其詳細情形。假如重膿瘡。火重膿瘡。久延膿瘡是也。

第二百九十款 散炎阻膿法 欲使阿迷罷愛特小腔散開。可用熱氣。因熱能助其行動法。然用熱敷法不可太早。因恐在血管內引出微細小腔。加增其腫。其時小腔不甚活動。則有許多肥油微點。至久則變軟而成乳形之流質。易盡收去。

第二百九十一款 結膿 膿爲微細筋肉形輪體。浮蕩於血水之間。此血水內。又有蛋白質內皮汁。膿內死物質。

及鹽類結膿爲生炎接續之事。膿輪由血管內漬出之白血輪而成。又爲間處料之小腔所成。此兩物似因血沖入太多。卽能無窮發出。

第二百九十二款 如身不强健。而不能發出非布里尼成團之料。則其膿汁鋪散於相近處。卽成一散漫之膿瘡。其生炎自異於尋常。其膿流出之後。無膠黏之料。

第二百九十三款 有時流出之膿汁盡行消散。此爲難有者。卽謂之膿瘡消散。論其大概。新膿續成。膿瘡更大。礙其相近之處。如按之。有一處能讓。此謂之尖頭膿瘡。如近於皮面者。皮膚卽凸起。漸脹而穿破。

第二百九十四款 潰爛後成法 膿瘡內之異質已放出其孔卽收小非布里尼之衣將無之周圍之邊成發膿之面在其上流出新非布里尼此非布里尼之幾分用細血管令其成新肉之類此非布里尼中亦發出細血管與相近處連合此成新肉類之非布里尼排列如紅點有田雞子形謂之肉芽如此而成新層上面流出膿汁卽遮蔽空氣之類新肉至浮面合於同發之膿汁卽成痂因此更能保護其內質身無病者其發出之新肉甚多粒小而色紅有蠟黃色之膿包其上面外科家謂之好膿身有病者所發出之新肉粒大而色淡且不堅其流出之膿薄而不

勻

第二百九十五款 皮膚或肉筋條割開之後可將其兩邊縫合如此相併之後即復原此爲醫治傷處之原意然非盡能如是有不易醫治者其傷處開破即成潰瘡其情形似一膿瘡袋穿破之時生新肉之法即有新鮮清汁流出而成一種芽肉如此其潰瘡漸滿併合於相近之皮膚有一痂保護之其傷處之間成一新料依其浮面漸愈則新料亦漸收小至末其痂脫下顯出新皮膚其癍痕初有紅色漸漸退去至後其癍痕因有白色終不能滅

第二百九十六款

總言之膿瘡無論在皮膚或在身之

器具內俱從浮面而出。惟有幾種則不然。設如一膿瘡生於肝上。其堅固之體。抵禦之力。更大於相近腸之抵禦之力。膿瘡則推向腸之胞膜。因此膠黏生炎。將在兩個細倫胞膜之間。腹胞膜與腸之層數。皆膠黏而併成一層。其膿瘡即漸長大。待至穿破而放出其中之物。有時膿瘡內物之出路。更有灣曲者。假如肝上膿瘡。攻穿膈肉。其中之物。即進肺管。由此而出。間有堅固器具面之膿瘡。通入胞膜之間。放出其中之物。假如肺內之膿瘡。通入肺胞膜之間。放出其中之物。

第二百九十七款 總言之膿瘡內之物。尋極短之路而

出在筋衣下之膿瘡不能依此法而出因筋衣能將膿汁壓下以致鋪散

第二百九十八款 潰爛與發膿相同假如皮膚潰爛必先生炎後發細倫汁或膿謂之水疱或謂之膿汁穿破之時卽有不平之面被清汁遮掩其面有膿或如上所言之法而補全或更鋪散於皮膚內而廣濶尋常者其物由漸移去幾不覺其如何然有時之去法甚速卽如侵蝕潰爛或生炎極重而使小腔衣幾分爛死卽如肉爛而卸下最重之爛謂之卸肉侵蝕或謂之醫院死肉證潰爛一證尙有別名假如重者久延者身無他病者身有病者又有生

炎懶惰惹動血積聚迴血腫癭管狼癰等名

第二百九十九款 生炎亦能成死肉而畢一小處肌網之死亦爲膿瘡之根原尋常暑癩卽因小腔之死而成毒膿瘡卽因小腔之爛死者多然死肉未必定成膿瘡四肢上常因血行甚遲而得之初起在足漸升而高至於血行已速之處卽在此處有膠黏生炎周圍發出清汁圍住其死肉之一分新肉生發膿亦在其上至久死肉將與無病之處分開如此身內成一界限以包其病補養其傷損之處

第三百款 有時死肉之處不生炎卽如一肢爛死發血

管俱變爲骨類之物。或中耳臥達之毒而來。則謂之乾死肉。老年人之下肢。因血行甚遲而爛死。卽謂之老年死肉。

第三百一欸 死肉之根原。尋常因身體過弱。激發之根原。尋常有者。勉強受傷。或重惹動物壓力。或凍冷。有一近根原。發血管內之血少。又迴血管之迴血法。有阻礙。或爲受傷。或爲隔斷腦筋。死之一事。與成死肉之事。其意相同。

第三百二欸 生炎一證。有根原有形象。有結末。與各種身體情形有分別。又與各生成法。與身內各處有分別。如欲詳考此各病。觀後編所載者可也。

第三百三欸 血積聚與生炎。極相類。血積聚之證。卽小

血管無力而脹大。無生炎之證據。亦無湧出之流質。此血管脹大。由軟弱而來。祇與迴血管有相關。故謂之迴血積聚。尋常之根原。爲壓力所以久立者。則腳內有迴血積聚。衣領太緊。則頭內將有血積聚。呼吸阻礙。則肺內將有血積聚。

第三百四款 身內器具常有血積聚。與器具之病大有相關。又與流血水腫同來。血積聚之根原。極易明之。假如冷物着於身面。生炎病之皮膚久乾。又有養身太過而運動不足。此一切之根原。如爲時太久。則將發血積聚。令身內器具有病。最易受害者。如腦肺肝內腎是也。

第三百五款 血積聚之後常有流血此謂之無力流血如從發血管而來謂之急流血從肺而來之流血大概從發血管碎裂而來從胃與直腸而來之流血似從血管潰出生津液之器如肝或腎亦能流血在身虛泄血與發臭熱病所有之流血因其血管軟弱血質稀薄之故吐血流黑血卽黑糞與痔瘡俱屬無力流血類從肛門流出紅血用照肛門器則可查得其腸之一小處此謂之急流血從發血管而出

第三百六款 養育生津液之法 此兩法實相同且卽小體生炎之後似另有生命能從血內取出其相類之質

因此而傳種

第三百七款

生津液之器具其式各異然其體俱附滿

薄衣與扁小腔外面鋪滿血管網層

第三百八款

養育之法每一小腔漸長大而後衰其化

分所得之質第一卽炭養氣此一切之質俱收入於血從

其各生津液器具放出

第三百九款

生津液之法又以小腔爲最要其生津液

之器具假如吸津液於內而後裂碎變衰則此已碎之小

腔與其津液俱歸於配受此物之管而復放出

第三百十款

流質之從生津液管放出者謂之污穢之

質又謂之有餘之物卽恐有害於身而逐出者如有別用必留於內矣

第三百十一款 屬於污穢之質者卽溺與汗從肝所出之水氣與炭養氣膽汁之一小分數種內皮之津液月經毛髮浮皮指甲等乳與精兩者一爲養育一爲傳代故此兩種另爲一類

第三百十二款 生津液之有餘者卽如口水核胃肝甜肉所生之各質俱能助消化食物又有眼淚與內腎麥彼奇處之水汁一爲洗眼球之前面一爲洗細溺管又有皮膚之油類津液內皮之內皮汁細倫胞膜之水汁俱保護

其處令濕而不受害又使其易於移動

第三百十三款 又有一種津液非當時從身逐出者此
卽油類之質留於油類質之小腔內此油類質令人形體
渾壯行動便利保護人身外面以禦寒氣又可爲養育之
料

第三百十四款 細倫胞膜卽如肺胞膜肚腹胞膜交節
油類質胞膜等俱爲胞膜形生津液之器具爲內皮生津
液器具者卽如口鼻內之氣管肺內氣管養身路與其相
通之處溺管與生育器具之內皮是也皮膚爲併合之器
具其內有各種生津液核

第三百十五款 尋常所言之核有三種。一爲聚血管。卽如脾與胎盤。二爲聚清汁管。卽清汁核。三爲眞生津液器。具此類分兩種。一使小腔收入一種流質而後收之。假如結喉下核。脾形核。此核在胸膛骨之頂。在嬰孩時最大。年漸長則漸小。至壯年則無。此核無出路。二有相通之管。從此能出流質。或爲身內器具之別用。或因無用而去之。此器具皆係生津液管。若細考之。卽能見粗支分爲細支。與樹木之根相似。此極細之管。謂之小腔。亦謂之微絲管。又謂之針管。此管之外面。有微絲血管包之。微絲血管內之津液。通至相遇之微絲管。由此而通至更大之管。餘下之血。從迴血管而迴轉。

第三百十六款 內腎中生津液之器具更繁而麥彼奇處分出清水又有一細管內面有扁小腔其職司分出溺內雜定質清水能冲出此種定質在鱗介類細管內之扁小腔有助其冲出定質之職胎生之類其小腔亦有助其冲出定質之職

第三百十七款 生津液法與養育法相同亦各有分別一處之生津液法如血流稍多而不過則津液加多假如出力後卽有汗直腸內皮略惹動卽有泄瀉如小血管無力則津液加多卽如昏暈後或臨終時之冷汗血多而血管軟弱假如在虛發熱時必將出汗在寒熱病時血或過

於減少或加多其津液將減少寒熱病既過至皮膚之血雖少其時亦將出汗腦氣筋與生津液法亦有相關卽如哀痛喜笑憤恨能出眼淚畏懼或思慮與皮膚內腎直腸有相關又有數種心思常能阻當生津液法卽如畏懼雖能令皮膚加生津液然能令口津減少

第三百十八款 生津液不惟各種不同卽每一種亦能因病而改變卽如細倫胞膜在身無病時發出水氣在生炎時發出細倫汁此卽成水腫如再加重血之清汁將流出如更加重卽出膿內皮之胞膜依其生炎之輕重生出略膩之流質最重者生出黏韌內皮質膿或非布里尼或

以此數種津液併而發出。試觀重傷風時有此情形。

第三百十九款。如生津液法有阻礙。或其緊要之合質未減去。身將受害。肝重枯瘦而傷命。因不生膽汁之故。由里阿因無溺之故。而留於身內。血內有由里阿。其病甚重。第三百二十款。生津液器具各本體之成法。皆略相同。所以其職略能互代。假如溺爲棄津液。或一種流質略相似。則皮膚與內皮亦能生之。論夫膽汁各生津液器具。幾俱能生之。卽如黃疸病時是也。論夫乳皮膚與肺。俱能生之。論夫月經。鼻與肺。胃能生之。又有潰瘡。皮膚面能代之。此爲生津液權代之法。

內科前編三
第三百二十一欸 迴血管 迴血管較大於發血管無
凹凸力之衣。下肢之大迴血管與發血管又不同。因其管
中有向上而開之門。其功用能關住已過此門之血。不令
再退回。

第三百二十二欸 迴血管中運行血法。皆恃心之勢力。
此勢力徑微絲血管而來。四肢肉筋收束亦助迴血向心
之行法。而近乎心。大迴血管內運行血法。又被呼吸之法
助之使速。或言心自有吸力亦助之使行。

第三百二十三欸 每吸氣一次。隔肉放下一次。脇骨聳
張。因此成空處。此空處以氣與血。或氣血併合充滿之大

迴血管內血之運行更速已試驗而知之又從氣進迴血管後之奇事而察出心每一縮時其胞膜內將有空處此用大迴血管內之血通於左右上房以補滿之

第三百二十四款 呼氣之時血從肺而行至心之左邊因此肺卽有一空處接受迴血從心之右邊而來此在吸氣之時

第三百二十五款 右上下房之門使少許之血回至下總迴血管頸迴血管如此則有迴血管之動脈

第三百二十六款 從傷處所進之毒後將入迴血管此卽表明迴血管自有吸力或微絲血管有吸力毒物由此

吸進而運行於血內。所以必在受傷處之上紮緊。若欲放
血。紮於受傷處之下。烙灸等法。俱屬有用。

第三百二十七款 收法 此名之意。卽爲運行血法內
之吸進流質與定質。微絲血管迴血管俱有吸法。又有兩
種精漿吸管與津液吸管。一爲吸進精漿。二爲吸進清汁。
第三百二十八款 收法 一端生物與死物。俱能讓氣
質流質經過之。此事謂之收吸法。如兩種氣質。用濕尿胞
隔開。則此兩種氣質。自能進出。至於兩邊和勻。如胞內有
水。胞外有氣。其氣亦能入胞。而和於水。此事肺內亦有之。
如有一器。滿盛以水。器之口。用尿胞紮住。與水相切。胞面

置鹽水能透過胞之微孔而消化其鹽。如將鹽水或糖水一瓶以尿胞固其口，後浸於水中，則水從尿胞透過，與糖水或鹽水相和，在瓶內由漸湧上。其時瓶內之流質將向清水而行。此種互代之事，欲引兩處流質至均勻為度。如反其法而行，即以濃流質加於尿胞之外，清流汁藏於瓶內，則瓶內清流質將從水胞內滲出，由漸沈下。此為奇異之事。即杜父顯所謂進膜和勻，出膜和勻，即流質進出胞膜之意也。如以植物質所成之書皮，西國書簿面韌厚如皮，或別種可通之物作一器，內盛滿流質，其中有動物質或植物質，或兩質相併，而兼有鹽或金類與養氣合成之質，俱消化

於此水中將此器浮於清水內則鹽或金類與養氣合成之質從書皮通出調和於清水中器內祇贖一膠形之質此事疇來姆謂之滲分即相離之意也此收吸法進膜和勻與出膜和勻滲分等在人身緊要收法內全備無遺

第三百二十九款 消化之物先入微細血管而後用進膜和勻法入迴血管如血不沖淡惟添新血則血愈濃而進膜和勻愈速如此血內加添不同之流質其進膜和勻法更速血中之鹼類質亦能助收法

第三百三十款 此收法甚速在無浮皮之處其收法幾忽然而成一小分之流質或定質消化於流質內能在半

分至二分時內運徧於身之各處因此可明中毒者身內
速行之法

第三百三十一款 收法之行速在數種鹽類質從胃中
速行至內腎可表明之鉀衰鐵入胃內二分時能由溺中
顯出所飲之流質二三分時之後能從生溺之管通入膀
胱

第三百三十二款 有數種事情能改變收吸法與收法
之速率第一爲電氣假如腹胞膜內已有消化之鐵養硫
養肺胞膜內已有消化之鉀衰鐵五六分時之後此兩質
相併然使膈肉已傳得電氣其兩質可忽然相併又用磨

擦法能使收法加速。血管脹大則阻收法之速。血減少則助收法更速。所以水腫之時須放其血。設有厚胞膜包之。則收法將遲。故浮皮已去之後。真皮膚之收力加大。在皮膚下之小腔衣。其收法甚速。

第三百三十三款 此數種令收法加速之法。在醫事中俱用之。假如傳電氣法。在交節內出清水可用之。減瀉法。在皮膚中水脹。或細倫空處水脹可用之。腦筋大痛時。浮皮用刮法移之。後謹慎用甯睡藥。身極瘦者。磨擦其浮皮。並用補養藥水。又預備含汞之藥。含碘之藥等。治痛與其加增之病。痛甚之時。卽用甯睡藥作外導藥。射入皮內以

止之

第三百三十四款 較血更薄之流質用進膜和勻法而收之。此法大約在微絲血管之間。設在毒物之行法亦必如此。卽如上所言者。然而吸管能收微絲血管放出之細倫以養身。此細倫卽血內之清汁。但非布里尼與血輪已收去而補身之所缺。

第三百三十五款 吸管之功用。法能有病或否。尙未詳知。昔時水脹之病。有人以爲吸管不靈之故。其治法卽將此吸管使其運行。此說想亦合理。吸管之功用亦與別管之功用相同。不能常用而無弊。微絲血管之吸力前已表

內科前編三
明所以在身之無病或有病時迴血管吸液管之功用難於詳細分別清汁核似乎特有一收吸職司假如指上有損傷腋下之清汁核脹大或患疔毒腿腹交節處之清汁核脹大此因清汁核管已吸進毒物之故

第三百三十六款 無論血管之收法與眾吸管所當功用之多少若云水脹從吸管而來則不合於理水脹從各病體之多種根原而來設體內有勉強阻當迴血積聚生炎或虛弱俱能使細倫發出太多所以吸管雖有強健之力亦不能移盡之如其勉強阻當已過或迴血積聚已移動或生炎已退或身體復原則所發細倫已停祇欲吸管

當其職。無論清汁核或微絲血管。漸收其湧出之流質。
第三百三十七款。有病之定質。或言吸管更出力移之。
此理想亦不確。壓力磨擦力電氣力並汞與碘。俱能改變
小血管而生出有病之物。清汁核或微絲血管移之。輕壓
之力。將使血管收小。愈重則愈小。磨擦力電氣力使血管
之衣靈而復得凹凸力。汞與碘之劑。無論在皮膚或在運
行血法內。必能感動血管。

第三百三十八款。論及水脹與痛。如其小血管不再發
流質。或定質。則吸管亦不加力。祇移去已流出之物。或小
血管常有流質湧出。則吸管減收其已湧出之質。更能有

內和百續三
力此中分別在第一事根原已去在第二事其徵驗漸發
漸減第一法改正更多

第三百三十九款 運行血法內之各事如欲詳言之須
先論肝與腦之行法

第三百四十款 論肝與腎之分別在乎肝用迴血而取
其津液腎用發血而取其津液溺內之各質本從血而取
出惟其血已先由麥彼奇處運行而過肝內之血已先由
小腔經過而後入迴血柵管以至肝卽腎與肝內之血俱
似有迴血之意然在肝內之生津液從迴血柵管而來其
血卽從胃腸脾甜肉膽囊腸胞膜胃肥網等迴血管而來

此迴血幾盡爲消化食物所生。已至於肝。其膽汁從此迴血而分出。肝部位在消化食物器具與心肺之間。而偏於身之右。由此可知其常有迴血積聚。從迴血柵管而來。此爲一層。如肺內運行血法有阻礙。則爲第二層。俱能成病。第三百四十一款。腦髓與別體不同。腹內之物包括於能活動之一處。卽如肉筋條爲其旁。胸內之物包括於骨與肉筋條之內。因此而能各處或放大或收小。惟腦髓則不然。固閉於不能變動之頭髓內。腹胸頭三處俱不通風。而頭骨非惟不通風。尙不能變動。壯年人之頭爲尤甚。由此可知身內各空處。俱能常滿。而頭內之腦髓。多寡有一

定空氣之壓力。每平方寸有十五磅。人身藉此壓力。使其腦髓能滿。試觀虹吸。便知其理。腦髓卽爲腦漿。有多血管而通血。若爲多水質。斷不能受害於壓力。所以用極大之壓力壓之。卽如用極精器具。亦不能考得其受害或否。身無病之腦髓。改變其壓力。亦不受害。假如人用泳氣鐘而入水面下三十四尺。則其身上之壓力。每一平方寸加十五磅。然其腦髓並未受害。反之。假如登高山。乘輕氣球。身上之壓力已減輕。因此腦血管內所受壓力亦減輕。然腦亦不受害。南亞美利加安達斯山谷。與歐洲阿爾比斯山。芒白蘭峰同高。安達斯山谷內之人。受空氣之壓力。減小。

一半身亦無病。嬰孩之頭當出產門時，大受壓力，致令嬰孩頭內有水者，然亦未爲大害。間有腦上有水者，亦不爲大害。

第三百四十二款 祇有壓力之加減，不能害及腦髓。設如有血或細倫或清汁已放出鋪於腦面，或在腦房中，或在腦之本體生癩，或其血管內之血多過尋常，既有此各病，而其人已死，卽謂其死從壓力而來。此說頗不確實，因血多而占處太廣，或因腦體離其本位而讓他物，非因其強受壓力之故也。

第三百四十三款 腦面忽有多血，如在中風之時，以後

內科前編三
之證據更大於腦內漸湧流質或生癰之證據。中風時雖腦中湧血不多。然生癰時腦中由漸受慣。非如中風時其血猝然而至。所有湧出之血似不足。致有重大之證據。故知腦髓本體如此受害者。必在中風以前腦已大壞也。

第三百四十四款 前言頭骨不移動。而腦不受壓力之害。其理固確。然腦髓藉血管與別物相通。因此腦髓能改變其大小。且因腦中與頭外皮之血。諒亦相通。所以血忽沖至腦內。有一穩當之出路。此以中風人面色之紅。並縊死者頭皮內血管充足。或碎裂。表明其理。

第三百四十五款 有一種根原。祇爲腦中運行血法不

勻卽腦髓功用大受阻礙發血管內之血幾無之迴血管內之血則甚滿此種運行血法之不勻猶夫腦中竟無血或其血管內祇爲熱水而已

第三百四十六款 如迴血不過多則腦髓功用受害自少此兩種運行血法略不平均大約表明性靈醒睡之情形反之如發血管內運行血法加足則人不糊塗反有靈動之象知覺分外靈內筋條收束之力加大有昏狂狂邪之病

第三百四十七款 平均之運行血法能受阻當者甚多如將手按於頸項迴血管上或肺之病阻當迴血進心之

右半卽有深睡或暈睡或中風此俱爲廻血受阻之故如
壓住頸項發血管亦令人睡此卽從發血管阻當而來如
心之運行法旣停腦中運行法亦卽停呼吸氣法卽絕若
心之行法軟弱亦將有相同之徵驗因發血管所積之血
不多變成廻血之法不停所以腦中之發血少其功用遲
而不全故人當極軟弱時常有酣睡或暈睡而其頭之廻
血管脹大卽如在流血或別種重病而死者此類病內廻
血管之腫與細倫汁湧出相同

第三百四十八款 時至夜分則應睡身宜平臥總言之
時至黃昏脈至數減少平臥時脈之至數亦少此兩種運

行血法之情形俱略遲而合於睡且表明睡之所由來然
又有他事不可不知假如黑暗與寂靜去其一切惹動知
覺之事腦筋器具本乏力此乏力亦與運行血法相關此
運行血法亦通於腦髓冷亦爲睡之所由來大約使身內
器具容血較多其行法皆與平腦藥相等如此能令腦內
運行血法較遲瘧疾作冷時其運行血法亦與上理同其
腦中情形亦然

第三百四十九款 食飽與酒醉至一定之限將有睡意
一食物已足運行血法帶食物未盡消化成血者運入腦
內一酒類之物其行法令氣血暢達卽爲行血氣藥如飲

之過多卽爲甯睡之毒藥

第三百五十款 腦中運行血法與身容有相關當坐立時心欲發血至腦必有向下之攝力當平臥時向下之攝力必減小所以心軟弱時與血少時忽從平臥使其立直或坐直將有傷生之事反之在立時發暈忽使其平臥卽能治之如身平而頭更低血廻至心內將遇向下之攝力則失其運行血法之平勻人將暈睡此種不合運行血法之身容若與忽然出力之事相併卽如俯首拔鞋或穿靴間有爲中風之根原

第三百五十一款 因平臥之時血易至頭內而身直立

之時血難至頭內推此意即可治腦內之病如腦中發血
行甚速卽抬高其頭如腦中少血卽使其平臥此身容之
改變常得病愈之徵驗卽如在橫臥時頭痛頗劇坐直則
能止其痛

第三百五十二款 如欲得刺廻血管之徵驗或欲得其
徵驗而不減其血卽使病者立直如此心將乏力血難向
上而進腦人將暈絕

第三百五十三款 不能安睡運動太過昏狂俱與酣臥
情形相反此因腦中運行血法與上有相反之情形其惹
動之輕重與發血管內運行血法之遲速及病人之力量

相配在強健者其昏狂之時猛力更大肉筋條收束有大
力如其身力盡失則大聲之喧嘩變爲低聲之嚙語肉筋
條之猛力變爲跳動知覺之狂妄眼中似有飛蠅耳內則
有虛鳴

三百體功用與病論

第三百五十四款 本卷前兩節詳述人身之理一作爲
化學講論之其食物消化變成養身之各料又變成血此
與化學之事無異二作爲運行流質之器具因血能聚集
又能分佈本節專論百體內細微之物因身內器具俱係
細微之物併合而成

第三百五十五款 前言運血之器具卽以發血管迴血管微絲血管成一行血不斷之器具發血管行清潔之血至於百體迴血管收不淨之血而迴流微絲血管在其間使兩種血管相通

第三百五十六款 微絲血管無口故養身之料必從旁滲出當此職之流質係血之清汁卽血之無紅血輪者此清汁含蛋白質與非布里尼及一切能養身之料故足當其職有多微絲血管祇運此無色之流質

第三百五十七款 血之清汁從微絲血管之旁滲出與百體相遇變成小腔因此而作爲養身之料此小腔或謂

之種胚或謂之成形之體

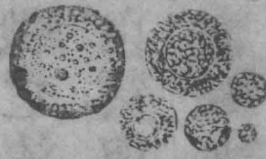
第三百五十八款 或言百體皆係小腔而成每一小腔

第

有三分即腔胞膜腔心腔之小心是也

八

其原形放大一百倍



腔生於一種稠質微體內由血而來謂之腔苗質如第八圖

第三百五十九款 小腔放散時其式為圓形如第八圖

在定質內互相擠緊其式六角形即在堅硬肥油物內

是也有數種物料即如脆骨與筋條有許多中間之料其

中有零星小腔或小球小腔易變為絲條如第十圖之乙

其小腔變長或成管即變為絲條兩端銷去在第一種者

則變筋條在第二種者則成微絲血管吸液管或腦氣筋
第三百六十欸 小腔易於加多卽從分出與發出而來
此生長法或與全小腔相關或祇與腔心相關其腔心可
分爲多分小腔胞膜依此漸長大腔心分成之各分亦長
大又各分小腔之胞膜亦取其胞膜之各分而長大從此
小腔各有胞膜舊小腔胞膜裂碎之後新小腔俱放出
第三百六十一欸 無論有無病情數種流質亦有小腔
在內浮於血之清汁上白色小塊亦卽有心之小腔清汁
之小球亦然生炎之面湧出內皮汁與膿汁其中有內皮
小球與膿小球

第三百六十二款

結膿之法由於膿輪加多如第九圖

第九圖



此從腔苗質而來即為補償之意從血
分出其以內之腔苗質則變為血管並
中間物料

第十圖



小腔之生發觀惡毒瘤之成法可知之
因此瘤俱藉小腔做成觀其成不合法
並其速成之法亦可知之如第十圖甲
為頸骨核上圓小腔織可瑪癰疽內取
出者乙為梭形小腔織可瑪內取出者
此織可瑪生於子宮內丙為稍大小腔

梭形小腔。繖可瑪內取出者。此在飯匙骨上時來時去之瘤內。

第三百六十三款 器具之改變。有時祇在其容積之脹大而已。卽如胃與膀胱。從習慣之事而脹大。心因心門扇有病而脹大。肺因肺內運行血法有阻當而脹大。四肢迴血管因大迴血管受壓力而脹大。大發血管紮住。其相近之小發血管接連而脹大。此一切西名海潑脫魯非。卽過養也。亦卽胼脈之意。

第三百六十四款 又有一種器具變式。因缺少養育之故。令其器具減小或減輕。西名阿脫魯非。卽少養也。亦卽

枯瘦之意

第三百六十五款 胼胝病之大根原。身體用力太多。卽如習武藝者之肉筋條必粗。心與膀胱有阻當之處。必脹大。子宮因受胎而脹大。乳因生乳汁而脹大。膀胱之內皮。因有砂石淋惹動而變厚。器具有病時。小血管亦有加增而變大者。

第三百六十六款 枯瘦病從相反之根原而來。此如不用力之故。假如常坐者之肉筋條癱瘓。與常臥牀之人。又有因血管紮住而血脈不通。或從重性藥力之行法。卽如碘與鉛之鹽類。身內之器具。又能因一故而枯瘦。卽如第

三百七十二款所言者，枯瘦之處有白色，胼胝之處有紅色。

第三百六十七款 胼胝枯瘦，祇在身體內之一分。假如一根骨分外硬，此因其死物質過多，或為骨軟之病，即為缺少死物質之故。

第三百六十八款 第三種體質變化，由尋常生炎而來。此生炎從尋常之根原而來，如第二百七十六款以下所載者是也。

第三百六十九款 第四種體質變式，從特發之根原而生炎。假如毒物自外至身，或從皮膚，或從鼻，或從飲食而

進。又如有界限之徵驗。或從剖屍而染毒。或爲疔毒。或作汞、鉍、鉛、銅、燐等手藝。或從瘟疫發熱、神昏、痘疹病所得傳染之質。或所飲之水。先與陰溝坑廁之毒氣相併。

第三百七十款 第五種體質變化。其根原在本身之內。假如在血管內生物而阻當運行血法。或令其血不清潔。發血管或迴血管。或心內所有之非布里尼塊。或常在其所生之處。或被運行法帶至小血管內。有時離其所生處甚遠。在該處阻當運行血法。以後卽引出接續之弊病。此爲一根原。其又一根原。卽肺、肝、細倫、胞膜之空處生膿瘡。又有交節。因血內運行膿汁而發腫。此膿汁從迴血總管。

或受傷處迴血管而運入血管內之非布里尼塊西名得

郎伯司即血塊

又名應伯陸司

即血管逐進之物

其又一根原內膿

汁所成之膿瘡謂之第二層膿瘡

第三百七十一款 肥油變枯 凡身內肌肉肥網大約

其中自能生病致成肥油變化可表明之肝腎之房內藏

伏油質小珠即脂膏其病情形謂之

肝腎肥油變枯油質小珠停留於生

津液面扁小腔內又在血管間小腔

體內如第十一圖表明油質小珠停

留於器具小腔內之式甲為肝之尋

第十圖



第十一圖



身體功用與病論

三

內科前編三
常小腔無有油質小珠。乙爲肝小腔。已有油質變枯之形。如第十二圖。甲爲內腎扁小腔。是尋常之形。乙爲內腎小腔。已多油質小珠。內腎之病。其生津液管與含油質小珠之小腔。由溺中帶出。在病人未死之時。顯出此證據。

第三百七十二款 身內器具。已有此等爲患之物。卽將脹大。雖不害其功用。然當病重時。油質病物。將漸擠排血管。與生津液核。一面阻其血之運行。一面阻當小腔之生津液。所以病重者。器具內少血。而不能當其職。如此反將收束。因失其養育。而油質小珠將收去。此謂成病之本。

第三百七十三款 油質病物。非惟停留於生津液器具。

第三十圖



內又能藏伏於別體間有藏於心之肉筋條
內能占肉筋條之體而代之令心之行法軟
弱如第十三圖

第三百七十四款 阿得路瑪與土金類相同發血管衣
層內有之發血管內之阿得路瑪為肺腎同類病之根此

第四十圖



在小腔薄衣內生於血管內衣中衣之間
或在申衣之絲條上如第十四圖甲甲為
為間處料之輪在中衣內長大且變為肥
油輪此一變化即害及凹凸力從此發血
管即脹大如在心旁發血管內則心之肉

筋條將變枯此物之生成法在身之左右兩邊俱均勻
第三百七十五款 發血管內有阿得路瑪常使其患處
潰爛令血管穿破因此病人將有流血而忽死如血管之
內衣潰爛則其穿破之處粗糙而不平若在發血總管上
卽能聞吹風鋸木之聲間有生阿得路瑪處變爲白石粉
聚合之處此處血管將變爲骨

第三百七十六款 腦髓內小血管亦能肥油變枯油膩
小珠停留於發血管與廻血管之衣內在顯微鏡下油質
小珠爲微細光亮黑邊之小點似乎油小點散於小血管
之外面稀而不勻稍大之粒聚於一處如第十五圖表明

第五十圖



小血管之變形藉顯微鏡而得之西歷一千八百五十年倫敦醫學書備其圖

第三百七十七款 此油質小珠留滯過多能滅去血管
平勻齊整之式其血管之料由漸廢去小血管長成袋形
因此養育腦髓之血減少而腦髓變為軟弱血管將裂開
此亦為中風之一根原

第三百七十八款 又有一物係血中之非布里尼類

血卽

絲生於發血管之內面常有此物之處為心與總發血管

之門扇如大血管有此物必在兩血管分支之處小發血管內俱能有之在內多次變化成脆質或網形之骨其質頗硬白石粉料其硬如骨常生於心與發血管之內發此質之前其處未有變枯之情形

第三百七十九款 近時詳細考究門扇上停留之物間有從左戶兩門扇衝出被運行血法運入腦中之發血管因此有阻礙或停其運行血法之入於腦者因此腦將軟弱而成左右半身癱瘓此極大危險之事近時醫家俱熟悉其名謂之應伯陸司卽逐進之物

第三百八十款 又有一種肥油變枯在老人明角罩上

成圈或成白線謂之老人環有人過中年卽有之有人在
三十五歲時卽有之此老人環間有與緊要器具之肥油
變枯同發如胎內有肥油變枯之病則將小產

第三百八十一款 由此可知油質小珠留料無論停於
生津液器具血管間細倫衣內與在發血管之衣內或在
生津液胞膜扁小腔內又無論其不變形而漸占入器具
之體或變成潰爛之處或變爲白石粉聚合之處此一切
之事俱與身內器具之病大有相關

第三百八十二款 肥油停留之故大約因迴血不用養
氣潔清之令變爲淨卽如人居於黑暗污穢不通風之處

內科前編三
常有肝與內腎肥油變枯之病。因其氣之不足養血也。常飲酒之人多有肝腎肥油變枯之病。發血管內有阿得路瑪與心體肥油變枯病。因飲酒之人即飲多含輕炭之流質。其原質能收養氣。因此身內缺少養氣而不能消化。從食物而來之炭氣質又不能消去。從身發出之棄質。

第三百八十三款 法國人講求肴饌。設養鶩之法。常喂以長肉之物。並加以熱。竟至於鶩肝生肥油變枯之病。歐洲人至印度熱處。仍用本國食物之法。肝即有病。此兩事可以為鑒。

第三百八十四款 體內生成之異物。大約分為兩種。一

爲不惡毒之物。一爲惡毒之物。第一種係癆病種子。卽都比迦力。第二種包括癰疽之類。都比迦力病。尋常屬於內科。惡毒病屬於外科。此兩種俱屬身體表裏器具之病。

第三百八十五款 都比迦力 此非惡毒物 此物散佈於胞

膜之面。或器具之體內。此有兩種。一爲白灰色。半透光。其

質堅。又一種爲黃色。不透光。其質脆。第一種能變成第二

種。灰色之都比迦力。在肺內散而不聚。或在細倫胞膜之

面。又一種都比迦力。亦在同處。卽在內皮之面。並在器具

之體內。如腸之小吸管。清汁核。肝脾。腦子宮等處。俱能有

之。在各處之式不相同。亦能聚集一處而特成一塊。或鋪

於一器具之體內其式平勻如豆腐或與其累及之器具式相同

第三百八十六款 都比迦力之合質即蛋白質非布里

尼直辣的尼鈉養與鈣養之鹽類水油質少許在顯微鏡

下能見米里阿里都比迦力米里阿里即高粱子之意此因其形似故名形似

小魚子又有小腔之心不甚分明黃色一種亦為多仔粒

中有微細之珠亂形之片微細油珠與數箇完全之小腔

第三百八十七款 都比迦力在胎中生成者不多見之

四歲以前亦無之四五歲之間即能有之在此時至成人

之年即有之亦甚少自成人時至五十歲有此者最多尋

常有此質之體爲肺如十五歲以後別器具有此者肺必有之有時都比迦力由傳代而來然亦自能發出

第三百八十八款 都比迦力生成極遲無痛亦無不適間有旣生之而不顯出至久遇尋常傷風輕發熱卽令都比迦力形如外物在相近處有生炎如吸液核內有此變化細倫汁與膿汁湧起卽成一膿瘡漸近浮面而後穿破放出有流質消化之此種膿瘡之旁後將收而復愈肺體都比迦力之行法亦然其都比迦力能欬出有時變成白石粉物或土金類物至老不爲害亦不行動如都比迦力留料在氣管或腸之內皮則將有潰爛之患

內科前編三
第三百八十九款 有瘰癧病者。不惟有都比迦力。尙有
久延生炎。潰膿潰爛。因生炎而湧出之清汁。濁而不稠。其
膿有細倫式。並有小片。其所成之小粒。層大而色淡。其質
軟。耳內口內流出膿汁。此膿汁極能惹動皮膚。吸液核潰
爛。潰膿生炎。最易得者。在頸項間。與腸胞膜核爛爲同類。
此種病患瘰癧之小兒常有之。

第三百九十款 如牲畜閉置於污穢之處。喂臭惡之物。
其身內卽有都比迦力之料。如欲試驗此事。無論何時俱
可得之。

第三百九十一款 惡毒病 此種不同類之成形物亦

如都比迦力。幾使身內各器具盡受害。間有從傳代而來。其性將使所害之處。生炎而爛。此說之情形。與都比迦力相同。其化至相近處。使其生炎而後壞之。則與都比迦力不相同。又從吸液管壞。其清汁核。有一處既愈。又通於一近處。或通入身內相近之器具。確實惡毒之成形物。俱包括於癰疽名內。

第三百九十二款 癰疽 西名堪首。卽螃蟬之意。因癰

疽之形。與螃蟬相似。近時此名下包括多病。其料之變化甚多。卽如一爲堅癰疽。二爲腦形癰疽。卽軟癰疽。又有芝栴形血癰疽。三爲扁小腔癰疽。四爲黑色癰疽。五爲骨式

癰疽六爲膠形癰疽。此種發亮而透光。各種癰疽俱係小
腔併合而成。

第三百九十三款 發黑 此非生物。有紫黑色或煙煤

黑色。其存法成堆。間有小腔。或竟無之。或在內皮面存留
數攤。有時成小點。有流質之形。最常有此者爲肝。然而眼
皮膚腦肺腎與別種器具如核亦能有之。依化學而論其
合質爲蛋白質。非布里尼。與血內常有之鹽類質。合於一
種有色之料。多含炭者。如與惡毒之成形物相併。其小腔
與近處之物相連。在喉管核內並肺之面。常有此黑色之
留料。卽在胎內亦能有之。此黑色之留料。非惡毒者。

四腦筋器具之功用與病論

第三百九十四款欲用一圖而表明腦髓腦筋之器具

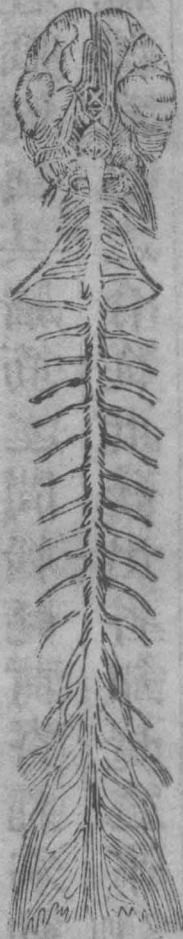
有所不能惟

運行血法前

第三圖略能

明之如第十

第十六圖



六圖顯出腦髓背脊髓之形第十七圖顯出腦髓直剖面形此兩圖尚不完備因無有臟腑百節筋與其微細支亦無各器具內同行之小血管

第三百九十五款腦髓與其底及九對腦筋顯明於第

第十七圖



十六圖直剖面形如第十七圖表明

腦髓三大分即大腦之體小腦大小

腦之蒂即髓頭此蒂為知覺之中心

動作之勢由此而發從背脊髓發出

腦筋三十一對至身體與四肢背脊

髓在腦髓與其腦筋之間腦髓背脊髓為動作知覺勢力

之總源意思之令從此發出各知覺之事如痛癢報於其

腦髓之器具呼吸氣與運行血法之勢力俱從此腦筋中

心而來臟腑百節筋與數種知覺動作腦筋相連管理各

器具最緊要之功用又為數種自然動作之源各種保身

知覺之源。又爲生人身內化學法之源。背脊髓又爲幾種動作腦筋之中心。此動作腦筋器具。乃報明功用之所在。有一種腦筋從皮膚與內皮通報於背脊髓。如背脊髓不通於腦髓。卽不知覺。又有一種腦筋從背脊髓而來。至肉筋條內。使其舒縮。其勢力不從腦髓而來。故行法自然。此動作腦筋器具。並報明功用。與身內要事有相關。卽如飲食與呼吸空氣是也。小腦已表明所當之職。卽使功用法相合。此關於受制之肉筋條。當其動作時。使其各肉筋條合事而行。卽如坐立行走用臂指作工。談論歌唱等是也。

第三百九十六款 各分腦筋器具之功用。其目錄如左。

一 知覺動作腦髓司之

二 令動作配合小腦體司之

三 觸之而動真背脊髓司之

四 養育與生津液臟腑百節筋司之

第三百九十七款 一 包括一切知覺腦筋假如觀聽

臭味拊又有各種自主肉筋內之腦筋大腦之體背脊髓

之外層所以大半拊而覺之之腦筋並自主肉筋內之腦

筋成事之後從此背脊髓通報於腦內

第三百九十八款 二 論第二件祇言病論與試驗皆

表明小腦體與其相連之背脊髓後柱是令自主動作配

合論背脊髓之後柱與小腦體併合之職分。卽背脊髓之後柱無知覺。如令其分開。動作亦不阻當。惟使動作法不配合而已。

第三百九十九款 三 論第三件。包括兩種腦筋。一從

內皮面通至大小腦之蒂。與背脊髓。又有一種從大小腦蒂與背脊髓通至管理消化食物。並逐出棄物之肉筋條上。中有數條腦筋。想又通至皮膚。並自主肉筋條上。背脊髓之數分。有此種腦筋通至者。謂之真背脊髓。如此可與有直絲條通至腦內之分。有分別。從此器具而來之動作。謂之觸法動作。腦筋功用之分別。謂之報進傳出。或謂之

射到與回轉。因有此腦筋器具。嬰孩第一次哺乳。卽能飲乳。卽頭腦不足之嬰孩。亦能飲乳。從此腦筋器具。膀胱與直腸之外物。能逐出。如氣管內有外物。則以嚏與咳嗽逐出之。

第四百欸 第四種腦筋。或謂之核腦筋。此有內面核腦筋。卽臟腑百節筋。包括入心肺胃之腦筋。數細支。又有外面核腦筋。包括第五對腦筋。與從背脊髓發出之腦筋。根從背脊髓發出之腦筋。大概管理外體之養育法。

第四百一欸 腦筋器具之緊要功用 一爲知覺與自主動作 二使肉筋條動作配合 三爲不知覺之動作

並無心之動作 四爲養育生津液與其相關之行動又有性靈之功用其所居之處與器具在大腦體之內此在下節略論之

第四百二款 腦筋乃以細絲聚合而成有衣包之每條與別條不相併合在其發源之處與一腦髓小腔相併爲根中無斷處徑至其發往之所在彼處散開有微細支鋪於其面與別腦筋之微細支相併因此成極細網形鋪於於各面當其職司

第四百三款 腦筋緊要之功用從試驗之事而顯明然尚有各種功用未能查明試驗之時又略表明腦筋行法

之理。然而使腦筋有勢力者，究爲何物，未能說明。此與光熱電氣相同，而與電氣更多相同之事。

第四百四款 分斷一條腦筋之徵驗，易於明之。如一條腦筋通知覺，在其割斷之一分小支或根上惹動之，不覺其痛。如割斷自主動作之腦筋，如在割處以上惹動之，則割處以下之腦筋不能使相連之肉筋條動作。如在割處以下惹動自主動作之腦筋，將使其肉筋條動作。如在割處以上惹動知覺之腦筋，則能覺事。此知覺與腦筋未割時通到其處相同。此知覺在割去之一肢表明，在割處而惹動知覺腦筋，猶夫在手指或足指，而此手指或足指，則

先已割去之

第四百五款 因知覺腦筋之根受惹動其痛不在此根而在此腦筋小支通出之處所以身有一處痛如割斷其相通之腦筋亦屬無用然此種治法之不成因間有其常惹動之根原由腦筋之根有小瘤或小骨阻當激動之

第四百六款 在知覺腦筋上壓住則通出之支作痛如壓之太重則腦筋之根亦痛一條知覺或自主動作之腦筋受傷即壞其通腦之勢力如為單腦筋祇受傷處有害其餘無病因其與腦相連一分之腦筋惹動之仍有知覺如惹動動作腦筋其相連之肉筋條仍能收縮如一條動

作腦筋扳緊則不能通勻收縮之勢力肉筋條不覺有惹動卽有大觸動之處亦不能收縮

第四百七款 試驗動物腦筋之別種性情亦顯出此事論病者須留意焉用各法觸動屍身之腦筋雖其徵驗有分別而行法相同然而乾電氣與溼電氣之徵驗最爲明顯不拘何法感動知覺腦筋肉筋條不能動若感動動作腦筋卽極能動由此可見動作腦筋有惹動之物其動法不遵其腦髓背脊髓之有無如惹動之物用之過久則相應之勢力將竭必待多時方能相應

第四百八款 在死物之身用試驗法與活人身體所見

之徵驗相合。腦髓之勢力既竭，稍停以後，卽復有之。身勞而乏力，睡後卽能復原，所以惹動之法，無論勉強、化學、藥料、電氣，能令腦筋顯出其異性。惹動尋常知覺之腦筋，則有痛、感動、動作之腦筋，則肉筋條將收縮。電氣感動各知覺之器具，卽發出各器具之知覺，卽如在舌有奇味，在鼻有奇香，在目有異色，在耳有樂音是也。如用電氣在肺胃腦氣筋之根感動之，將使消化法不合，此由腎內減出之糖表明之。

第四百九款 惹動之事內，如冷熱、溼電，俱爲調治之用。冷與熱，俱能使肉筋條收縮，如用之太過，則失其惹動之

性自血管噴進冷水將使容血之內筋條收縮所以生產以後子宮流血以冷水從相連之臍帶噴進能使子宮收縮因此而止血如在外或在內忽用冷法亦能使其有此
行法乾電與溼電之用處在醫治數種癱瘓中顯出

第四百十款 極重之激動能令腦筋失其能激動之性假如觀閃電之光能使目系以後不能當其職即失明如與腦髓背脊髓相遇能猝死設幸而不死常有久延之癱瘓稍輕之激動如用之太久其徵驗相同假如久視雪則眼底腦衣所受之光太重目能失明內筋條過於出力則暫時癱瘓輕激動物或重激動物用之太久將使腦筋略

呆而乏力。假如目視一色太久，則不覺其色。如一種肉筋條用之太久，亦然。假如伸臂而不動，或直立而不動，即覺乏力。稍動之，則覺爽適。

第四百十一款 腦筋器具之力俱乏，同時俱痛。假如一目常對明光，或皮膚受冷熱太久，則能覺痛。又如行路太多，亦能有此徵驗。

第四百十二款 由此可知知覺或動作腦筋受惹動之後，而腦筋力已乏絕，或盡失。其時之痛極劇。欲腦筋之功，用復原，則停歇不用之時，須與之相合，能還復之勢力。居於腦髓背脊髓之內，如動作腦筋從根割斷已久，將失其

收縮肉筋條之性

第四百十三款 所以惹動之物初起惹動腦筋後將去其力然有幾種平腦筋之物謂之甯睡藥能使腦筋惹動之性不靈此種藥服之太多將盡滅其性如田雞坐骨腦筋連大腿而抽出浸於鴉片或嗎啡啞水中即使其惹動之性不靈如將田雞之腿浸於鴉片或輕衰水中所得之徵驗相同如將鴉片水或煙葉水用於心位之上所得之徵驗亦同如用鴉片或替古那於腸用啤啦喇喇於眼簾用鉛於手用草烏頭於唇舌用濃輕衰氣於指俱能令該處之腦筋不靈

第四百十四款 平腦筋之毒藥無論如何引入運行血法內能害一處或數處之腦筋西人蜜蠟曾將田雞足之肉筋條血管割斷用番木鱉進其身則其未割斷之一足先失惹動之性此未斷之足失其惹動之性大約因運行血法內有毒物此毒物行於腦筋上而滅其勢大概平腦筋之行法必至緊要之腦筋上壓之假如至心肺或腦內卽有傷生之事

第四百十五款 毒物進運行血法內所發之勢力較置於腦筋根上更大假如用馬錢霜置於田雞溼背脊髓上不能使肉筋條跳動設用少許進血中卽有極重之收縮

毒藥在運行血法內，有傷生之事，皆因惹動背脊髓與腦髓。假如用馬錢霜入牲畜之身，設一足之腦筋割斷，則此足不動。如先割斷背脊髓，而後使毒物進身，則割處以下之腦筋不能使其所屬之肉筋條行動。平腦筋之毒物聚於身內，其行法亦從運行血法而發出。假如由里阿爲毒物，因內腎無力，不能逐出，因此卽加多運於腦上，卽有暈絕傷生之險。

第四百十六款 以上所言之事，俱歸於知覺動作腦筋之行法。臟腑百節筋惹動器具之功用，論列於左。

第四百十七款 臟腑百節筋 此腦筋之功用有三

一管理不自主之內筋條動作
二從其所管理之處通
至腦筋之中心
三管理身內各處之生津液法與養育
法

第四百十八款 論第一種之功用即管理不自主之內
筋條動作其管理之幾分雖與其全臟腑百節筋器具分
開尙欲行動即從身內取出之後心或其相連處如腸仍
能行動此幾分收縮之性較之自主內筋條收縮之性更
長惹動之物在臟腑百節筋引出之徵驗較之在自主內
筋條引出之徵驗更長

第四百十九款 臟腑百節筋所管理之數分與腦髓背

脊髓略不相關。假如一箇心，其腦筋盡行割去已久，尙能行動。卽如在腦髓背脊髓受重傷之時，若從身內取出其心，亦能行動。然背脊髓能使心動，從試驗而知之。腦髓能令心動，在人之極用思慮時顯出。腦髓背脊髓有大感動之事，其通至臟腑百節筋器具，大概總從相連之小腦筋而來。如此臟腑百節筋亦能通其知覺於腦髓與背脊髓矣。

第四百二十款 臟腑百節筋所有之知覺，依尋常而論，不通於腦髓，卽非知覺之腦筋。然受重激動之知覺，能使臟腑百節筋所通出之腦筋，猶夫腦髓背脊髓通出之腦

筋如惹動臟腑百節筋之腦筋則痛之知覺在器具末端處顯出假如腸內有蟲鼻與肛門能作癢內腎與膀胱有病陽莖卽覺癢痛然腸內受惹動或子宮功用有病尙能在他處顯出知覺與痛卽如婦女患妄言笑病此病因子處有游移之痛胸腹上常有重痛背脊髓不安間有用藥敷於背脊能愈

第四百二十一欸 上欸所言惹動之事如通至背脊髓則該處亦有痛在該處已通至背脊髓從此肉筋條將振動假如腸內受惹動則有癩証臟燥牙關緊閉此種病嬰孩幼童有之妄言笑病感動壯年人自主肉筋條之動作

最易得者。呼吸之肉筋條。腸內腎子宮之腦筋。惹動之。則有嘔吐與冷呃。

第四百二十二款 臟腑百節筋管理生津液法與養育法作爲器具之功用。所以運行血法內之微絲血管。皆與此有相關。如在面之一邊。割斷臟腑百節筋。此一邊之微絲血管。將常脹大。如惹動臟腑百節筋之根。則微絲血管將復收小。由是而知運行血法之器具。爲臟腑百節筋管理。然觀暈絕與羞恥面紅。指明臟腑百節筋管理之處。亦屬知覺腦筋管理之處。此兩種顯出之事。俱因兩種腦筋器具之絲縷。互相交結。在第二百六十七款以下。曾論及

微絲血管爲思慮或生炎而脹大

第四百二十三欸 臟腑百節筋之功用旣如是無論全身或有界限之運行血法俱與腦筋之情形有相關大約脈象能指出運行血法各種情形假如一手之脈流利實激動又一手之脈滿軟弱易受按俱因臟腑百節筋通至心與發血管之內筋條之腦筋其勢力之情形有異微絲血管因生炎而脹大大約爲臟腑百節筋之腦筋軟弱之故

第四百二十四欸 各種病內先有惹動之物其時腦筋之勢力加大後將血管收小逾時腦筋之力減小而血管

內科前編三
放大運行血法內其能力不能勝血管之收小祇能讓其
縮緊此縮緊必隨有加增之徵驗假如知覺之器具有過
限之乏力必失其知覺或肉筋條久出力或重出力則將
倦怠

第四百二十五款 人疑臟腑百節筋爲知覺動作生津
液之總器具顧名思義誠哉是言從此腦筋器具之一分
感動其知覺能通於別分此亦可謂各腦筋有互相交易
之意因此能令其各分相通假如身面之腦筋與身內器
具之腦筋相通身內器具有發熱之病皮膚之情形卽異
惹動皮膚卽激其腦髓背脊髓又如澆冷水於頭能令腦

久生炎所有之腦髓乏力復得平安忽歎水於面或胸膛上卽能除妄言笑病與暈絕能令已受平腦毒藥者其腦髓背脊髓受此激動故爲治呼吸將絕之妙法也

第四百二十六款 臟腑百節筋之知覺腦筋與尋常知覺腦筋相通又與動作腦筋相通知覺與動作腦筋亦各自相通眼系耳鼻之細腦筋眼簾摺紋外圈之細腦筋兩處相通此處受害則彼處亦受害有時一邊有病則一邊有同類之病卽如此目生炎則彼目亦累及此耳已聾則彼耳亦聾有時此瞳人改形則彼瞳人亦改形知覺之腦筋又通於兩種不同類之器具如此器具受感動則彼器

內科書卷二
具亦受其勢。假如極濃之光，照於眼上，則鼻覺癢，搔足底，則全身振動，有一種聲音入耳，能令人切齒。腦筋有一癢，則身之別處將有痛，或振動。雖此處與此腦筋不相連者，亦能之。此種徵驗，謂之散遠之知覺。動作腦筋之相通，在其動作法之配合顯出。動作知覺之腦筋相通，在其一種激動顯出，或在回轉之動作顯出。

第四百二十七款 身內一切器具，交互相感，爲一要事。器具之交互，依其各體功用而分類。一、器具交互，依其料之功用相同，卽如生津、各核、心與血管、胃與腸。二、各器具之交互，俱屬於同法者，卽如消化食物、生溺、生育、呼

吸各有其法。又呼吸氣與運行血法相合之法。如心與肺是也。膽淋入腸之時。人必嘔吐。三身內要緊器具之交。互與腦筋器具相關。卽如小兒生牙時。或腸內有激動之病。將有癇証。胃中有難消化之物。將有極重之痛。反之亦然。假如腦髓受激動。或擊動之。則胃將不安。胃與子宮等有惹動之病。常引出羊癲瘋。四又有一種器具之交互。與上所言者有異。卽如耳下生水核。與外腎交互。乳與子宮交互。會厭並生毛髮之核。與生育器具交互。內腎之淋。入膀胱時。或插進引溺銀管時。或外腎重生炎時。所有之患苦。俱屬於此類之交互。

第四百二十八款 激發動作器具顯出其廣大與關係

如左表

射到支

回轉動作支

惹之而動

第一頭面三處支

即第五對腦筋起點

甲在眼睫

橫肉筋條腦筋

屬眼

保護眼球眼皮之行動
眼簾未定

乙在鼻翼

即鼻旁

直肉筋條腦筋

丙在鼻

第五對一小分

丁在喉嚨

沿眶肉筋條腦筋

從面

面部呼吸行

戊在面

鼻翼肉筋條腦筋

動噏笑等

第二肺胃腦筋之起點

甲在食管與胃 喉嚨網形腦筋 收吸與咽

乙在會厭內皮 下會厭腦筋 關會厭門扇

丙在氣管 氣管等腦筋 呼吸時氣管

丁在心腎肝 食管與心之腦筋 食管與胃行

第三舌喉嚨腦筋起點 舌與喉嚨在

在舌底與喉內皮 從肺胃腦筋而來 咽物嚼物之

第四背脊髓後柱起點 喉嚨網形腦筋 時有配合之

甲在身之總面 助脊髓之筋 呼吸內筋條

乙在陽莖並陰莖 膈內脇腹 從背脊髓 逐出糞溺與

丙在肛門 斂縮口門逐物 斂縮口門強

丁在膀胱頸

沖物子宮左右

從尾
骶骨

肛門膀胱之
口子宮之頸

戊在子宮頸

管子宮等腦筋

藏精之囊此
俱未定

聲音與力量俱屬肉筋器具

此表從醫士好里論腦筋器具病之書摘錄之。下行惹之而動不合於上行激發射支而行動而合於中行回轉動作支之行動。假如惹動鼻管內之射到支非惟有面部呼吸之行動又能大動呼吸肉筋條。又如惹動氣管內之射到支非惟感動氣管內肉筋條絲縷又能感動呼吸氣肉筋條並引出咳嗽。

第四百二十九款

左表為真背脊髓器具之病論。此表

亦從好里之書摘錄者

真背脊髓器具病論

射腦筋之病

一呼吸有雞嘯聲

二歪眼手足指掣動溺淋痢証裏急後重等

三痢証

四癱瘓

一妄言笑

二氣喘

二壯年人胃腸子宮激動者三嘔吐冷呃等

四羊癲瘋

五產婦癩証等

一受傷牙關緊閉

三知覺腦筋管理處激動者

二狂犬瘋等

回轉或動作腦筋之病

一肉筋條跳動刺痛

一肉筋條跳動

二側頭此因頸項肉筋條一

三四肢縮短等

二癱瘓

背脊髓本體之病

一生炎與別種病

二背脊節與其胞膜之病

三壓力因頭內有病而通入

四背脊髓中條羊癲瘋牙關緊閉等

五從失血而來之癩証等

第四百三十款 腦筋器具與身內他種功用之器俱交
互相感此交互在運行血法內更爲明顯故應復論其大
略

第四百三十一款 運思憂慮身體大出力必感其心此
爲常見之事運行血法與腦筋器具之各種改變有相關

其事甚確。所以運行血法之情形。卽表明腦筋器具若何。每一肉筋條。出力過大過久。激動血脈。令有力。則後時之乏力。非惟令脈至數減少。與出力之先相同。且更能減少。人醒之時。各種激動之事。亦如是之感。其運行血法。因一日之勞苦。常令脈至數漸少。因此則思臥。令身體平復。而脈得其尋常。至數病之徵驗。與此相同。假如發熱時。脈之至數更多。若熱病已退。而補養時。脈之至數更少。待病已復原。則脈之至數亦復尋常。

第四百三十二款 詳細考究脈之情形。又知一事。卽激動之勢。行於身健力大之人。較之行於力乏者。更能感動。

其脈假如肉筋條出力。飲食用腦運思等各種激動之事。在早起較晚間於運行血法更有久大之徵驗。

第四百三十三款 然有身弱之人其心之行動法較速於身健之人。卽如補養合法時病者將得完全之力。又發熱病退時或將全退而未退盡時若初無病時身極軟弱者則此時之脈甚小而數。然此種軟弱實不多見。惟因身內缺血或流血或泄瀉太過等病則有此情形。

第四百三十四款 如腦筋器具乏力則得有界限之病。此種情形謂之激動情形。假如在發熱病愈後緩緩補養時能得有界限之病。又如因病或狹邪之事而身已軟弱。

內科前編三
加受外傷則有此情形或身本無病而外傷久延累及腦筋之乏力情形猶夫狹邪或他病累及之情形

第四百三十五款 又有腦氣筋器具感動運行血法之事卽暫停心之行法其病曰暈絕外加之重擊勢假如不測之險內發之重憂慮假如意外之事痛心之故能令人暈絕有時因驚駭而致心癱瘓則死者有之

第四百三十六款 心之行動與肺胃腦氣筋大有相關所以此腦氣筋所發出之中間腦卽指因水脹而受害或因

腦底受傷心之行動亦受其害肺內運行血法有阻當心之行動亦受其累近時醫士以爲肺胃腦氣筋發出至心

之腦氣筋略能管束或禁止心之行動然此意尙無確據
第四百三十七款 腦髓因運行之血不淨而得之害較
之運行血法令腦筋器具變化所受之害更大腦筋激動
後所得之乏力略減惹心行動之源又略令腦筋癱瘓此
卽爲極乏力之情形而與大失血後之情形相同

第四百三十八款 強壯者因失血而身軟弱其軟弱之

重輕依失血之多少在軟弱之時或得有界限之病其軟

弱與腦筋不安相合卽成前所言腦筋激動之病

見前四百三十八

四款如運行血法之流質棄之過多卽如泄瀉或白帶或生

津液失去過多或太久卽如月經過限哺乳過期此種累

內科首經三
及之徵驗與上相同。然產後之情形，表明此激動情形，最爲清楚。因此時得有界限之病，腦筋器具乏力，失血並忽然改變其流質之分。

第四百三十九款 此種激動時，亦感動運行血法脈數而滑，心思易感動，或知覺之器具更靈於尋常，其腦髓之功用亦受害，依激動之多寡，將有心思煩亂、昏暈，或間有發狂，肉筋條器具之腦筋力亦如是之不爽適，卽如不安靜、癩証、自主肉筋條跳動、呼吸多或不勻、笑哭、歎泣、欠伸等，其時知覺腦筋亦不爽適，故不耐光與聲，皮膚之知覺過靈，胸腹處俱有重痛，胃有嘔吐，或冷呃，指明其與腦髓

交互相感也

第四百四十款 此種激動無論從腦筋器具而來或運
行血法而來俱爲特發之情形如減病者之力卽將加重
如服甯睡藥與補藥則將稍愈使略平安如軟弱過甚腦
筋器具之證據加重應用甯睡藥與行血氣藥爲最合之
治法

第四百四十一款 腦筋器具之勢力與肉筋條之行動
法有相關前曾言動法有兩種一爲自主一爲不自主自
主者應其射支之腦筋惹動因此引出相對之回轉動作
支之腦筋行動此回轉腦筋之動法因受腦髓之主意當

有病時自主與不自主之兩種肉筋混亂而縮短此爲屢有之事卽如自主之肉筋行不自主之肉筋之收縮不自主之肉筋將當抽筋轉筋之職分

第四百四十二款 偶有不自主之肉筋急被別事帶引此爲性質中獨有之事亦從習慣而來又有更少者受主意之管束此事可將兵官德生確證之此人能用其主意停心之行動法

第四百四十三款 自主之肉筋條其行法不能自主者在病內顯明之如臟燥妄言笑羊癲瘋血厥癇証牙關緊閉狂犬瘋其中數病依腦筋之勢言其大概則爲回轉動

作腦筋之勢也

第四百四十四款 如原來肉筋條縮短已久而得久僵

之情形則謂之肉筋久縮如肉筋條時縮時放則謂之肉

筋暫縮牙關緊閉狂犬瘋血厥此病忽然口呆目瞪如舊俱

為久縮之據臟燥妄言笑羊癲瘋癇証癇証有強硬等字

俱為暫縮之據

第四百四十五款 在臟燥與妄言笑病自主與不自主

之肉筋條力皆相和然腦髓之主意在此兩病有分別臟

燥者出主意動作其時不自主之肉筋行動與自主之肉

筋行動相和因此即有奇異之狀如其人自欲停止則能

更顯奇怪之形。妄言笑病之異形。不致如是之奇怪。如整頓精神。決欲停止。亦屬能行。

第四百四十六款 癩証係不自主之收縮尋常由回轉

動作支而來。如為失血之故。或由於主意之暫停。如是任

其自然。而肉筋條之大力勝過其軟弱。所以曲肉筋條此種

肉筋條收時使相連處彎曲即如指上曲肉筋條收縮即使手指握緊縮短則伸肉筋條即與

上言之肉筋條相反即如手背上伸肉筋條收縮即使手指伸直已緊亦將行動。如此有

兩種肉筋條暫時收縮。至久曲肉筋條能勝過伸肉筋條。

其人死後。手指足指必縮短。

第四百四十七款 有時癩証為生人末次之動作。然又

可謂令人甦轉之妙法。因運行血法將停時，與心之血不足，使其行動者。此時四肢之內筋條收縮，將使迴血進心。如此則復設運行血法。在輕癩証時，四肢因冷而寒戰，亦為復其運行血法之佳兆。

第四百四十八款 知覺腦筋猶夫動作肉筋條之腦筋。能受各病之累。知覺有時能無，謂之失知覺。或加多，謂之知覺太靈。或變為狂妄，謂之知覺有病。在癱瘓時，所失之知覺，卽論及失去拊拊知覺之式。又眼發青光，卽眼系之失知覺。不耐光與聲，並有極甚之飢渴，皆為知覺太靈之式。妄言笑與失望。

西名黑霸康得里阿西司譯曰脇下

其奇異之痛不能言

內科前編三
之知覺俱爲知覺有病之故。又有婦女患妄言笑病時。其知覺之腦筋分外不靈。他種腦筋分外靈。猶夫一種腦筋之知覺失去。卽加於他種腦筋上。故常有極奇異之腦筋病。此中包括幻術之類。

第四百四十九款 與腦筋相關之功用。尙有二端。其發原在身內流質與網絡料相連之變化。卽熱與電氣之生成法。

第四百五十款 生物之熱 身熱之原。在飲食內之輕炭質。能盡其化合之法。卽身內自然之法。而與空氣之養氣化合也。此種化合。前人以爲在肺內成之。近人以爲身

內各處用養氣相合。此養氣從血內帶入，能代從肺逐出之炭養氣。

第四百五十一款 身內用手指能及之處，卽與口與直

腸其熱得九十七度半至九十八度半。法倫海得寒暑表 身外之

熱略減少，依其離心體之遠近，醫士待浮云，腋下之熱得

九十八度，腰間之熱得九十六度半，大腿之熱得九十四

度，足踝之熱得九十三度至九十一度，足底之熱得九十

度，血熱約得一百零一度。

第四百五十二款 人有病時，身之熱度與尋常不同，生

炎之處，常有一百零五度或一百零七度，數種發熱病內。

內科前編三
間有全身得此大熱度出疹子時。間有熱至一百十二度者。以相反者而論之。在藍病與霍亂吐瀉時。其熱減至七十七度半。或七十七度。

第四百五十三款 在各病內。大半熱與脈相稱。然亦有與此理不合者。卽如在發熱病內。有一種熱病。脈四十五至。熱一百零五度。腦上有水病。脈六十至。或七十至。熱得一百度。

第四百五十四款 電氣 論人身之電氣。其理如下。大概。在男則多正電氣。在女則多負電氣。恃血氣生性之人。其電氣較之濕氣生性者更多。在夜間之電氣。較清晨更

多。人身熱度大時之電氣較熱，少時更多。飲酒後電氣亦能加多。當風濕病時，電氣幾無之。身內通行之電氣極淡。然在身體有奇異情形時，能顯電氣光星。凡動物腦筋內亦有一種電氣，從腦筋之中心，若緊密之浪，行至身面。其時腦筋爲負，身面爲正。究其實，腦筋橫紋之電氣與直紋之電氣相合。肉筋條亦有此事。然其所以得此者，因在內之腦筋如是也。

五性靈功用與病論

第四百五十五款 性靈不正之病，有常在者，有從身內有病而發者。凡病與性靈有相關，卽爲醫士最要最難之

內科前編三
李
一事西國特有一醫科專治性靈之病然凡為醫士者應以此病為緊要之一種

第四百五十六款 性靈之器具即為腦髓其造成與養育之法與別種器具相等同在一本原而取血此血經過迴血管發血管之細網與尋常相同血之合質有異或運行血法不勻腦將受害所以性靈一端猶夫身中他種器具亦能受功用與本體之病

第四百五十七款 腦與腦亦如身與身本體俱有分別又因學習而得之高下亦有分別腦本體之分別在其大小形狀並黏力又有人所難言之分別從其生性病性特

具之性之分別。又年紀長幼男女之分別。人類之分別。學習而得之分別。居住城鄉之分別。學問事業習慣之分別。第四百五十八款。凡從外而來之事。行於腦髓腦筋器具上。較行於身之他處更速而有力。卽如惹動乏力狹邪。飲酒過多不運動等。有多種毒物。其行法皆在腦筋器具上。因此阻其功用而傷生。

第四百五十九款。腦髓爲性靈之器具。在少年時。依其學習之事。或未得法。或學而得之。有相關。在壯年者。卽與懶惰。或均勻操練。或過分出力。有相關。且遵其少年時之用功。或否。在成人之後。卽與自修及勤勞與否。有相關。

內和百三十一
第四百六十款 腦髓可作爲二事論之一爲全身之一分如有害身之事亦能害及之二爲性靈器具依性靈之運用則能開廣之因此人各有性靈之分別當其身之無病或有病時亦然一人性靈與他人性靈之分別大於身與身之分別此在前八十七款論及之

第四百六十一款 腦髓爲智慧動作之源各種知覺俱報明於腦從此能發各種主意此在三百九十五款論及之如欲表明其當職之合度其相通之路不可隔斷

第四百六十二款 知覺之器具如耳鼻等每件可分爲三分一爲司外之器具能與物相遇卽如能嘗能嗅之知

覺或能爲光浪聲浪所感動卽如視聽之知覺二爲報明於腦髓之腦筋三爲腦內特有一分能接其報進之知覺又有從外之兩處知覺併合爲一知覺報於腦髓者如兩眼是也

每一出主意之器具卽如言語動作與上相等亦有三分一腦中特有一分能出主意二通此主意而達外腦筋三依此主意而能動作之肉筋條

第四百六十三款 腦髓之各分所能接從外報進之知覺發出主意者俱能受本體生成不足之累或病之累假如人目不能別顏色耳不能辨樂音與樂音之律又有聽

內科百病三
聲與出納之官盡完好而不能言語此爲生成不足之累
如腦髓幾分有病而此幾分與眼系相連則其目將瞎患
中風而累及舌腦筋之根則不能言此屬於病之累也

第四百六十四款 考知覺之自外而至內卽從司外之
器具所受知覺之勢徑至能接知覺之腦髓此時遇兩種
緊要性靈之行法卽主意與記性是也

第四百六十五款 主意之權非惟管肉筋條動作而得
生生之本尙能與人類交接且能令從外而來之知覺更
完全更明晰有主意則萬事能留心若無主意則萬物不
能知亦不能記憶設記性不能復立知覺則欲求主意之

連貫各事，勢有所不能，所以主意記性大有關係。其司外之器具與腦內數分近而相連，如有病，同時俱受其累。然主意與記性，非惟與肉筋條之動作及身之知覺相關，其主意能管理性靈之行法，其記性非惟能藏積而復立知覺，且能藏積而復立意思、理論之法，辦成各事，並情欲之設施，俱藉記性助理之。

第四百六十六款 性靈與知覺相接，須與留心同事，所謂留心者，卽志意之一種行法也。卽知覺之一端，亦爲留心之一端，統名曰智識。

第四百六十七款 智識之深淺，隨各人各年紀及身體

情形而有分別。有人之智識再生而顯出極準極快。有人之智識不能再生。人老時其性靈之有差。因智識之不生。且已過之事。不易記之。智識與記性相連。如有一物一事。其智識最明顯者。則記性亦極清楚。有人之智識不能再生。故難於明顯而清楚也。

第四百六十八款 有人之智識分外清楚而確實。見物之形狀。猶夫存於腦衣上。或腦內自出力而遷於他種知覺之器具。此種記性完好之行法。似乎明白繪畫於腦衣上。或云此屬於設想之權。又謂之神智。

神智較智識更高一等。因無藉乎外

物作範圍也。

第四百六十九款 意思遷移於知覺之器具而人不能自主者卽謂之妄想

第四百七十款 凡人愈留心則知覺之事愈明如性靈當想一事之時不能留心於他事或不顧或不記得此謂之性靈不屬性靈不屬之時其動作之事有異癡病之行爲亦可藉此意講明之

第四百七十一款 凡能留心者則視物較清自後亦易記甚清楚然知覺之事絡驛不絕假如所知覺者爲橘一顆同時又知其形狀大小與色味輕重等如其留心卽能特主一事更能清楚卽如論橘之一物言其味分外清楚

內和首緒三
此卽從知覺中分出一事而忖度之謂之性靈之分念

第四百七十二款 性靈之分念與其合念相反留心卽能分開尋常併合之知覺而合念卽使其併合卽令其同時顯出或令其頃刻接連而顯出

第四百七十三款 知覺與意思同時而入或接續而入性靈能出一主意斷絕之如此種知覺並意思紛至沓來而不出主意斷絕之卽變爲合念有此合念後須特出一主意分散之

第四百七十四款 知覺思想或動作之復來則可分別煩難與自然此一切在初係留心而成在後係合念而成

謂之習慣卽所云習慣成自然也

第四百七十五款 又有一能力與此合念相同具此則性靈能從一箇意思或從合意或不合意之情形而遷於別事

第四百七十六款 留心各種知覺或意思能依次或接續卽指出一種比較之能力此能力在乎人有自作之主意卽指明其有選擇之權

第四百七十七款 人欲求才學者不可無比較之能力又在行爲之中亦不可無之一知覺所得之意須與別知覺所得之意相比眼能改正耳所聞之事手能改正目所

見之事如此方能確知外物之情形記性內之意思須與當時知覺之物件相比人有性靈不正之病其比較之權已失糾纏之記性與虛無之念作爲實事

第四百七十八款 人無比較之能力則文學工技之事不能進一步因格致內一切預備之事俱從比較之能力而來

第四百七十九款 事物之可比較者必略相同卽有全形性或數種形性相同也一類物中之一箇必有數事與其同類之物相同因其有相同之處故能屬於此類此兩法先定其類後分爲各種此爲學問中最要之事且無論

學問之高下也

第四百八十款 如相聚之物爲清而不雜之質形狀相像則講論此質之說不能有別意此可謂確知其物如物不清而含異質祇見其相像則講論此質之說不能如前之確故不可謂詳知其物第一層所言確知之物俱屬於一類卽性靈分念之事其情形天下通行與物質無關假如地形時候數目方位方向等論此種事其說無可疑無可駁其解法亦不能有差理者卽用此確實自然之事而用簡明之語作一種學問如數學是也

第四百八十一款 凡有一物與他物相比或一物與其

內和百三
同類之物相比。卽知其有同異之處。此比較之法。與其知
同異之處。卽爲理論之法。所以理者。卽從比較而能取其
有同有異之處也。

第四百八十二款 理論之法必有兩端。一爲比較之意。
一爲辨其同異之意。第一端言其一類之物。俱有彼此相
同之形性。第二端言其特論之一物。屬於此類。因其有同
類之形性。其意謂此特論之一物。必有其屬於何類之形
性。此爲工藝中兩種確實之論。卽總論與特論也。其餘則
爲裁度之法。卽明理者之決斷也。

第四百八十三款 在理論法內。最緊要者。須明其如有

差在總論或特論之內。決斷之是否。由此而來。性靈不正之時。在理論內。其決斷亦可恃。但其總論與特論未必確實。而可恃也。

第四百八十四款 又有裁度之能力。其本原假偽。此在其行爲見之。卽如一病人以爲其食物有毒。或以爲其身從血肉變成玻璃。或牛乳油。此種病人。非惟從不確之總論。依法決斷。且能照此決斷之情形。以行其事。

第四百八十五款 有幾種性靈之偏。無理論之法。在癲病者。則有此情形。又有猷呆或昏憤者。其理論之能力。決未生發。所以最容易之理論。亦不能之。有數種性靈之偏。

其心思之不接續猶夫一句話亦無暇說全也

第四百八十六款 前已略論得智慧之器具與能力知覺爲其第一根原知覺之事從外物而通入內之知覺處智識卽知覺之事從留心而使其認清更爲確實神智卽知覺但不與自外而至之事物相合記性從性靈用力之行法而得之顯出知覺之能力尙未極明留心助知覺而使其確實或單行或與別事相併合念之能力使知覺與其原有情形或他情形相連比較之能力使知覺或意思相較理之能力卽從總論特論而發決斷也

第四百八十七款 人有上所言之能力卽漸加其智慧

並能成一切文學工藝之事。因此國與民俱得其益。有隆
隆日上之勢。若無設想之能力。則不能查考。不及提撕。不
知謀度。一切比喻法式詞章及格致之學。雖欲得之。而有
所不能。

第四百八十八款 此設想之能力。似是選擇而分別形
狀顏色聲音言語一切。或易或難之格致學。能使人快樂
平心。總言之。用各種巧合法比較。令他人心中。有同樂或
同悲。

第四百八十九款 人有聰明之能力。其設想發時。最與
念慮情欲相連。其時有大感動。其位似在智慧與情欲之

間加增其意思令出力實想並使其所欲之物倍有佳趣
令人更欲得之思之愈深則求之愈切也

第四百九十款 知覺智識神智比較理論設想等之能
力或權有此一切合成聰明之能事此俱藉第一事知覺
而來以助其忖度之工思之既深其能力即引出行法假
如情欲與念慮念慮有速行與忍耐之別或有志向與意
思之別

第四百九十一款 念慮與情欲頗難分別然人以仁愛

恭敬期望畏懼憂愁悔恨為動心之事即念慮又以私欲忿

怒貪求虛浮為動情之事即情欲此兩者究有分別然俱從

知覺或記性發出，不從理論或比較而來，其發也忽然而生，如發之極重，或其人有此事而激動太過，似能據理而勝，其性靈理卽爲理論中之主，其行法不速，故不及遏情欲之勃興，而引進念慮之內，良心能阻遏情欲之來，而引入念慮之境，此爲具於生初者，所謂明德是也。人於少時受父師之教訓，能感化而改過，又能受一切世務人情習慣之事，則良心之行法極靈而速，故能克情欲，極爲有功。

第四百九十二款 聰明之能力，有具於自然者，有得於學習者，其大小在各人不同。念慮與情欲亦然。學問愈大，其聰明之能力愈靈亦愈多。念慮與情欲愈任其所爲，則

其勢力亦愈大

第四百九十三款 以上略論無病者之性靈如欲詳論其理必先提明數種要事知者自能信之此數要事人俱自然知之不必藉聰明之輔助卽如人與已確有彼此之別知覺之物俱爲實有不爲虛無萬物行法盡爲一理如興

衰之類根原與徵驗定相連屬

第四百九十四款 前已論及得失授受之識見念慮情欲引出之行爲良心能警戒阻遏與一切緊要之事俱不藉聰明之輔助茲特略論知覺性靈特異之情形雖不屬於性靈不正之病內然有相似之處其中知覺之妄想爲

首妄想之中幻景爲最異

第四百九十五款 各種知覺俱能得不正之病卽如眼能見光亮或黑暗之點或彩色之圈耳能聞奇異之聲或樂音或蟲鳴等舌能覺苦味或鹹或酸等鼻能聞虛無之臭手能撫摩而覺壓力冷熱爬癢刺麻等此一切虛空之知覺俱因腦內或知覺腦筋內運行血法感動之故

第四百九十六款 反言之如知覺之器具或腦有變異之情形則所知覺之物有太過或不及最易得者在輕發熱病時或從發熱病而漸愈之時所見之物其大小必失其實所聞之聲其高下亦失其真

第四百九十七款 人當畏懼之時亦有形容而失實者。假如在一等人中失去一物。審問者每人發一根同長之桿。先云偷物者持此桿能自加長。賊恐此桿加長。故意截短。則能查出。此因畏懼而恐其桿變長。故作此事業。田者倉中失穀。將其各傭工之綑篩內插一雞毛。曰竊穀者之雞毛。將遷移而至其髮上。後見一人常將其手握髮。因是而破案。

第四百九十八款 又有一知覺器具之病。與妄想幻景爲同類。此種知覺分外長久。有一人聞兵丁吹喇叭之聲。接連九箇月。有一人見從三稜玻璃所得日光七色。接連

十年

第四百九十九款 知覺所接之事逾時仍能極清楚而表明之有人在幼年時所見之景致能極清楚而復見之西人幹脫能隨其意而復見昔時所見之景致第不能隨意去之

第五百款 已見之物件設其形狀存記於腦筋衣則一用力能復見之或一物件初時視之極清而其形狀在腦筋衣已極清楚則不用力亦能復見之間有因此而從物件遷其知覺於形狀極易卽屬幻景之類此雖與身無病者之性靈非不相合然最多者在性靈不正之時

第五百一欸 問有多種妄想極似的確之事如欲辨真
僞須認真用比較與決斷而分別之昔有一婦其耳之知
覺已爲病所累覺其夫與之談論而其夫實不在旁後目
之知覺亦爲病所累而有幻景之事卽如見一鬼如其夫
之形見一親戚如其大斂時見一亡友其形如猫然此妄
想不論其從耳或從目而其性靈確知此爲假事

第五百二欸 昔有一人常見穿紅衫之女子又有在夜
間常見一鬼有一壯年人在英國常見一穿綠衣之女子
後因此事逃往他國此俱屬於幻景之類

第五百三欸 有多知名之士亦間有見此種假事卽如

路得拘里浮格郎未爾攀司格爾幹脫西里尼司未定罷
等讀書人用功辛苦教門人長齋守夜乏力嗜酒吸食鴉
片並中毒物等人俱有數種幻景妄見之事

第五百四款 婦女在天癸將止之時間有此種幻景妄
見之事因此時腦筋器具有病故也幻景妄見壯年者亦
能有之且無論男女年紀長幼俱可得之

第五百五款 在夢中或中酒累腦或發狂常有幻景妄
見之事在發狂者有人查得一百人內幻景妄見居其八
十

第五百六款 此等妄想之事雖性靈或病或不病時俱

內科前編三
能有之。而發狂者。信以爲實。身無病者。能用別種知覺。辨其爲虛。如欲辨其虛實。可用兩法。一用別種知覺核之。二用他人之知識相比。身內性靈有病時。有此妄想之事。辨正之法。盡忘。或不能用比較之見識。或已有疑。總偏於實之一邊。卽如爲傳教而發癡者。不敢以爲虛無之事。恐一生疑心。卽爲褻瀆神明也。

第五百七款 幻景妄想。常因其人預想一事情。以後形容甚過。而變爲妄想。有一人爲家事憂慮。而得輕發熱病。當其將愈時。在夏日臥於向池之房內。一日渠極想洗浴。此日晚間。見一鬼近牀揭帳。令其洗浴。論此事甚異。因此

人病將愈。議論各事。能清楚明白。惟說及此鬼。其性靈面色俱改變。並云。若使此鬼再出現。余將隨之而行。有一老婦。因其子患病。恐有不測之事。其時卽見其子殞殮之事。第五百八款。性靈不正之時間。有行法極速者。故其所行之事。不相連續。大約其妄想之事多而且速。故不及相連。觀其言語之不相連續。亦有此情形。

第五百九款。幻景妄想之事。有與各事相關者。有與各事無關者。一。與主意不相關。因在夢時。主意不行。而夢俱屬妄想。且非惟無主意。卽有主意。亦不理會。二。妄想屬於夢醒後之情形。三。妄想非惟將前時知覺之事。歷歷如繪。

且能生出新奇之事。人之無甚才學，不甚靈敏者，間有妄想。五妄想俱因腦中運行血法之感動。假如在臥時，或因身有不安，六妄想大約因腦髓回轉至目內腦衣上，其狀分外奇異。有時其根原在腦中，或因瞎眼，亦有妄見之事。

第五百十款 上所論者與不正之性靈，明有關係。卽如腦中受知覺之一分，或全腦體既改變，能有妄想，極似確實之事。又能依時改變，發出不自主之心思，卽能設想不確之事。言無意思，無根，並有不能克制之情欲。

第五百十一款 在甦覺之時，所得之妄想，如在臥時，卽

爲之夢在夢中極似確實之事因此時性靈不能決斷也如是者非惟知覺卽性靈亦然其行法在夢中與甦時比較無少差卽在甦時腦中行法有異謂之知覺之妄想。在臥時性靈之各種行法謂之誤想。

第五百十二款 妄想與誤想宜分別之不可有差妄想屬於知覺誤想屬於性靈

第五百十三款 夢爲性靈之一情形其時知覺之妄想與性靈之誤想俱能發出其知覺與世間有別自主性靈之行動自然停止或行動甚少

第五百十四款 夢之根原有從身之知覺而來假如頭

內科前編三
帖膏藥夢中有野人揭其頭皮紳士帶團勇夢中以爲勇
潰而被人擊死胃中食物太多直腸或膀胱充滿將有懼
夢夢之最惡者卽爲魘此因胃或直腸或膀胱滿足故也
生育器具激動之卽將有奇異之夢

第五百十五款 知覺新近之事又能形容接續而生不
確實之事假如一人有肝之重病醫士云無害能愈卽服
鴉片而睡夢中卽見其合股份之鐵路上有一火夫告之
曰行鐵路之事無有極難而不能勝任者

第五百十六款 性靈不正之人內有多人其性靈之行
法與此類之夢相等確實知覺之事與夢中虛事相併的

確之事其解說過其實而不合宜卽如美國西省疆界有爭訟之事其時又有與中國交戰之謠有人云從美國西省造一條鐵路直達中國此爲妄言

第五百十七款 有一人因傳教而得癡病其日記簿內有無數胡言亂語卽如在其欲自悶死時將吹面之風作爲其妹口吹涼氣於其面如是而竭力辦其傳教之事醫士澆水於其背作爲其父之淚墜於其背爲之薙髮以爲天主教神甫爲之受戒曰此卽牲畜之記號壁上煤氣燈以爲其父之靈魂思欲救之惟常因心地不光明欲至地獄火中燒淨之其一切狂言與此相類

第五百十八款 又有一人常捕其足影作爲一句話有時作爲將受刑罰之號令等

第五百十九款 有時做夢與發癡相連卽如一癡人其醒時已愈在其夢時仍有發狂之事與其尋常病時無異

第五百二十款 夢時間有自主動作之事假如在睡時能講話或行路或半醒時行傷人等凶惡之事此因其夢中遇一種凶險之事意欲用力敵之

第五百二十一款 與上同類者爲臥行又謂之迷魂此有數種一能作其在醒時不能爲之事一能作其在醒時一切之事一能顯武藝一套如在其醒時萬不敢爲卽如

立於深淵之邊或高屋之頂或能作運用心思之事如在
甦時斷不能爲在臥時反能爲之

第五百二十二款 臥行與數種性靈不正之病有多相
同之處因在當時加其聰明而易其情性一種爲性靈之
病卽謂性靈之迷魂或謂性靈之癡一種爲辨別之權之
病卽謂辨別事物之迷魂或謂辨別事物之癡病

第五百二十三款 論其情性之變易假如一神甫在醒
時人品清正在其臥行時爲賊爲盜又如一傳教之師當
其有病時將爲賊而藏其偷竊之物且有一時偷其本教
堂之物又有一臥行之人在其防守者之旁逸出而縊死

於樹上

第五百二十四款 夢及臥行與數種性靈不正情形相似。假如昏暈酒狂酒醉是也。

第五百二十五款 在數種重病內。卽如發熱病。胸腹臟腑生炎病。俱有發熱昏暈。此昏暈。又有在數種重傷者。假如湯火傷。外傷骨傷。並醫士用刀鍼後。或受數種毒氣後。俱能有之。發熱昏暈有二種。一爲病者臥牀不起。毫不能動。口中祇有低聲。此在重發熱神昏。並別種發熱病之重層有之。又謂之發熱神昏之昏暈。二爲發熱病早層內間有之。其時有大激動。有時顯出大力。其情形似發狂。因此

竟謂之發狂。若照此病待之，則有誤。實爲昏暈而發狂也。
第五百二十六款 患第一種昏暈者，若用大聲呼喚，或
與病人言，亦能提甦之。但能回復如前，其時實因作夢。其
夢中之事爲真確。

第五百二十七款 酒狂病有幾種異事。飲酒太多，其弊
有三：一爲尋常之酒醉，其時吵鬧而不爲禍，因其肉筋內
無大力，不敢行其所言之事；二爲有狂邪之性，有一種人
飲酒過多，常有此事，此爲危險；三爲尋常醉酒習慣之性，
惟於一時內有之，已過卽無。在大城內之人，其所作之事，
常坐定於一處，或作工太長，或食物麤糲，因此而其身已

虛若逢一次大醉卽發酒狂

第五百二十八款 此情形著名之證據在手足之振動不欲臥面色呆白皮膚潤濕其不欲臥爲常有之證據振動偶停病者不安靜性急膽怯多疑且能謀算覺已身在人地生疎之處常欲賺其防守之人而逃逸常有幻景妄見聞各種駭異之聲覺有無數惡毒之物圍住之卽如蛇蟲之類然其人雖覺一切可驚可駭之事常在當前而面容和平方行走如在夢中有時以虛言駭人曰我將殺汝有時疑畏旁人欲害之因此先爲凶惡之事而他人與本人俱有不測之禍

第五百二十九款 性靈之不正極爲寬濶而緊要茲姑
略論之推求性靈之情形分爲三種一爲不足二爲漸壞
三爲淆亂第一種內表明才智不全與腦之小而不足相
合間與身材短小不完全相合有爲從胎而來有在嬰孩
時顯出第二種爲後起者在年稍長時發出亦缺才智之
能力有由漸而來者有猝然發出者第三種爲性靈之淆
亂屢隨凶橫幻景迷惑而來其情欲多入邪而激動也
第五百三十款 其第一種似乎失性靈第二種似乎癲
病第三種卽狂病也

第五百三十一款 一 失性靈此類可分爲二種一爲

獸一爲呆。此兩種俱屬性靈之不足。第一種較第二種缺少更多。最易分別。將一種獸者置於一邊。又一種呆者置於一邊。教其言語。獸者因生成缺少。不能學之。呆者尙能學之。呆者之內。包括性靈自胎卽缺少者。

第五百三十二款。其獸者。依上說。而知其生成不足。祇有肉身而已。養身中最粗之事。亦略知之。不受教訓。恃他人而得生計。聽其言語。祇屬無意之聲音而已。

第五百三十三款。呆人尙有數分智慧。能與人交接。粗事能記之。羞恥規矩。亦能知之。家中尋常之事。粗略貿易。均能學之。稍聰明者。亦能學識字寫算。並知銀錢之寶貴。

亦有習手工能得法藝事亦能略知然總不能極聰慧不能管理其事情或克制其情欲因無此力量也且其分別善惡研究道理亦不能十分精透故犯罪者亦不少

第五百三十四款 上等人中之男子因其無有引誘之事而犯罪其呆性在其特異之行爲顯出最多者在奢侈飲酒過度中等人中之呆人常有意欠債或騙錢或作假偽等事

第五百三十五款 呆人不能克制其情欲有一種呆人不能分別善惡而與奢侈同來不覺欠債等爲羞恥之事卽如英國內有名之騷人逸士亦有此事

第五百三十六款 呆人之犯罪大約因無避罪之主意
行法不靈藏法不巧有時與其不合法之行動相等

第五百三十七款 天下有數處其水土極壞即如在低

濕處與鄰近不相往來嫁娶不出里巷此中馱呆之人極

多且有身體生成不足者最重者在歐洲阿爾比斯此為歐洲

最高山谷內之人該處人多患癭瘤與別種生發不合之

病凡有此病者謂之克里的尼即馱人而有癭瘤者其病謂之克里

的尼仁

第五百三十八款 二 癩病此名之內包括失其聰明

有猝然或由漸之分別猝然者即如性靈忽受一激勢或

頭腦受傷由漸者卽如發熱病腦生炎或發狂又有從日漸乏力而來者假如高年人之龍鍾是也

第五百三十九款 猝然發癲者其情形與獸者相同其心思常在得病時所想之事情上由漸而癲者卽與數種呆人之情形相等有幾種雖謂之癲病實爲呆而非癲初時不知待至試其資質之時或性靈受激勢令其病發更重其弊更顯則能知之

第五百四十款 在此種性靈病內定有一種常顯之事假如幼童在書館內學習之時常在外欠債長大時必將奢侈或在發癲時以爲上帝特派其費用多金而在臨終

時覺己身已爲世上之救主

第五百四十一款 三 狂病此類之內可分爲數種然

一切之狂病關於聰明情欲與念慮聰明之狂專屬於聰明之太過行善之狂歸於行善之性與聰明無關又有一尋常俗名律法中亦用之卽癡此名常用錯而與發狂相混究其實癡者有時能清楚而無發武等事在其發出之時可謂之發狂

第五百四十二款 狂病無論其形狀如何其發時忽然而起卽如從性靈受激勢或心思受極重之煩惱或腦受重傷或飲酒至醉或中暍其中最常有者爲由漸而來常

有數年之久。此時謂之病伏之期。此時病者覺甚苦。念及其友有惻隱之心。身體與性靈同受害。若偶有屈抑之事。或缺望之事。卽發病甚重。

第五百四十三款 發狂類。包括聰明及行善之權。俱受害。有不接續之驚狂。與意思相連甚速。有時其意思顯明而新。其吵鬧聲甚厲。間有提起初發病時之情事。

第五百四十四款 祇爲聰明過甚而發狂。不多有之。然常有一種發狂。祇在一箇念慮。或一箇情欲。卽如驕傲。虛浮。貪詐。極過分者。使性靈祇屬於此類。

第五百四十五款 爲一事之聰明過甚而發狂。有人謂

之憂邪。或謂之一事癡。此可分爲二種。一包括一切性靈不正。而與身體之知覺無關。二身體之知覺爲病內之一要事。卽如情志病。或憂邪病是也。

第五百四十六款 一事癡。與身之知覺常多不相關者。假如其人云。我爲月中之辦事者。或常言有人設機謀。欲害其命。其病之生發。由漸而來。然有一種。從猝然激動而來。昔有一傳教之師。殺一盜。覺上帝卽褫其魂靈。更可笑者。國王能使其魂靈仍復於身。

第五百四十七款 又有一種一事癡。與身之知覺有相關。婦女常有此病。在無孕時。自覺有孕。卽如一婦人。子宮

內有水疱球以爲與魔鬼交而成胎一婦人從腹胞膜生
炎之後其腸膠黏以爲一隊兵丁在腹中爭戰又有一婦
人有相同之病覺其腹內有上帝差徒傳福音者至並有
教主教王聚會議事

第五百四十八款 有幾種性靈不正與此相等難言其
與身體知覺有相關假如一人不敢小便恐其尿淹城又
有人覺其鼻以玻璃或蠟爲之覺其足以稻草爲之

第五百四十九款 一事癡之輕者以爲腹內有田雞蟻
蝮蛇等其身體雖醫治合法性靈之病如故也

第五百五十款 凡有癡病者其行動法照其所有之病

而留意假如一人想其身以玻璃造成或以爲其身以蠟造成則必避火與日設以爲有人在其食物中置毒藥則但願食雞蛋自取之自煮之又必飲自汲之水

第五百五十一款 有一種因性靈受激動之勢或缺望常疑他人設法謀害之然此等人大概不敢爲凶惡之事惟有數事亦屬危險宜防之

第五百五十二款 辨別事物之發狂近時考得之此在其自然之知覺淆亂親愛向慕性情習慣與行善之次第俱淆亂惟其聰明之權仍得清明又無發狂中自欺之事若兼聰明過甚而發狂卽謂之發狂類尋常發於聰明發

狂之先聰明過甚之誤想知覺淆亂爲其發出之根原假如一狀師辦事極合法然待其妻則有多種凶惡之事在後有極重之發狂自稱爲上帝救主英王太子並多不配之職分以後又愈從此又有一時患病此時顯出腦髓變軟之證據變爲呆與癱瘓而死

第五百五十三款 辨別事物之發狂又有兩種一爲總者一爲單者辨別事物之總發狂卽如布王菲哩特維廉之子爲最昭著者此等人飲酒至醉行凶於家嚴肅教事不知潔淨常謀殺人並欲自殺然其聰明之權與聰明之能力並未失也

第五百五十四款 辨別事物之單發狂在一種情欲之入邪而不能克制之間有其聰明與良心極清楚能敵此情欲則如天人交戰極不安適此種內卽有偷竊性相思病放火性酒醉性殺人性自盡之性又有一切弊端假如說謊求乞驕傲虛浮饕餮此數種內惟偷竊性與放火性常屬於女餘多屬男

第五百五十五款 辨別事物之單發狂無論其病之屬於何種尋常者必由漸而發然有一種謂之登時發狂卽忽然發病假如殺人之性是也

第五百五十六款 此等事之記載於各書者甚奇被其

害者常爲不相識之人間屬萬勿爲罪之嬰孩或爲其所親愛之戚友既犯凶事不知逃避確實投供且求審問之官定其罪

第五百五十七款 發狂之情狀無論爲聰明過甚或爲辨別事物其中分類甚多醫士難於決斷若在審問時爲其見証而欲簽押作據其事更難因查問醫士者爲狀師且常恐釋放應監禁之人因此眾人多受其害也

第五百五十八款 性靈發狂不在乎性靈之失其能力而在其力之淆亂也性靈常受知覺之欺其的確之事與妄想相并在其迷惑時見尋常人以爲有奇異之變化此

與妄想誤想有關係此等發狂之人雖有時能受人之騙而當其作邪事時其預備與謹防猶夫性靈之無病者以上爲性靈功用與病論之大略如欲考之極詳另有專書備載

第五百五十九款 性靈不正之弊其各種病證已論記之或與身內之病有關係或與腦內之病有關係因其相通也如欲精究其詳本書卷帙以簡爲貴不及備錄總之癲狂癡瘖之病必與腦之大小並其式不合有關且性靈漸變又與腦之質體漸壞有關最多者腦髓變軟所以性靈不正有時與身內功用不合或受傷有關係卽如直腸

過於充足。或腳腦線內有一小物刺進。或腦內運行之血太急。或腦生炎。並數種發熱之病。

如欲深究性靈功用病證者。須觀特意考究此理之書。卽如阿白克浪比論性靈權能之書。或別種特論癲狂病之書。

上海曹鍾秀繪圖

武進孫鳴鳳校字