

333.3

উজ পর্চ।

প্রথম ভাগ।



বলদেব মহন্ত প্রণীত।

নগাঁওর পৰা

ডি, এন, বকরা এণ্ড সন্স দ্বারা প্রকাশিত।

সপ্তদশ সংস্করণ।

কলিকাতা,

১৭ নং মদন মিত্রের লেন, বেঙ্গল প্রেসে,

শ্রী বমণীমোহন দে দ্বারা মুদ্রিত।

সন ১৩১১ সাল।

মূল্য ০/০ দুই আনা।

43

(76)

উজুপাঠ ।

প্রথম ভাগ ।

HANDLE WITH CARE
RARE

৩বলদেব মহন্ত প্রণীত ।

নর্গাঁওর পৰা

ডি, এন্, বকরা এণ্ড সন্স দ্বাৰা প্রকাশিত ।

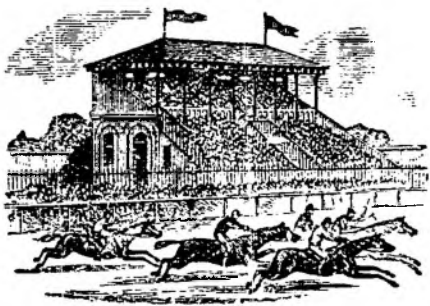
[সপ্তদশ সংস্কৰণ ।]

Reference Book

কলিকাতা ।

১৭ নং মদন মিত্ৰেৰ লেন, বেঙ্গল প্ৰেস হইতে
শ্ৰীৰমণীমোহন দে দ্বাৰা মুদ্ৰিত ।

76/ASS.



U J U P A T H.

PART I.

BY

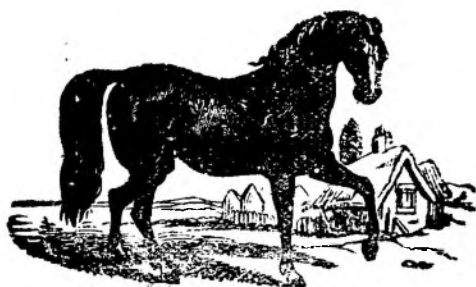
BABU BALADEV MOHONT,

OF

NOWGONG, ASSAM.

The work contains many useful and interesting lessons. It may be used as a text book, and resolved that the book be recommended for use as the Lower Primary Course.

Dated the Nowgong, } (Sd.) GUNABHI RAM BARUA
1884 } *Secretary,*
Text Book Committee.





উজপাঠ ।

বিদ্যা ।

অহে মোৰ প্ৰিয় ল'ৰা উপদেশ ধৰা,
কায়মনোবাক্যে তুমি বিদ্যা শিক্ষা কৰা ।
বিদ্যাশিক্ষা কৰিবৰ এই হে সময় ,
ধেমালিত কাল হ'ব, উচিত নহয় ।
এতিয়া কৰিলে কাল, ধেমালিত হানি ;
বিদ্যাধন উপাৰ্জন, কৰিবা কাহানি ?
সৰু কালে বিদ্যা আৰ্জি, যিটে নলয় ;
কেতিয়াও তাৰ সুখ, নহয় নহয় ।
সুখী আৰু ভদ্ৰ যদি, হ'ব খোজা মনে ;
বিদ্যা উপাৰ্জন কৰি, লোৱা প্ৰাণপণে ।
বিদ্যাৰ সমান ধন নাই সংসাৰত ;
অন্য ধন নোহে সম, বিদ্যাৰ লগত ।
বিদ্যাৰ সুগুণ দেখা, কেনে বিপৰীত ;
দাম কৰিলেহে বৃদ্ধি, হয় যথোচিত ।

উচ্চপাঠ ।

অন্য ধন চোৰে নিব, পাৰে অনায়াসে ;
দুৰ্জনে ধনৰ লোভে প্ৰাণকে বিনাশে ।
বিদ্যাধন হৰে এনে, কোনো লোক নাই ;
নহোৱাৰ সৰে অংশ, বিদ্যাৰ নাপাই (য়) ।
সৰুকালে আৰ্জি তুমি, লোৱা বিদ্যাধন ;
তেহে সুখ সন্তোষত, যাব ই জীৱন ।

মূৰ্খৰ খেদ ।

বহু দুঃখ সহি থাকি, মনৰ বেজাৰে ;
মূৰ্খে এইকপ কথা ভাবি খেদ কৰে ।
অন্নবস্ত্ৰ-দুখে মোৰ, দিনে যুগ যায় ;
ইজন্মত সুখী হোৱা, নেদেখোঁ উপায় ।
শৰীৰৰ তেজ পানী, কৰিকৰোঁ বন ;
তথাপি মহয় দেখোঁ, উদৰ পূৰণ ।
বড় বড় লোক বোৰ মহাসুখে থাকে ;
সকলো প্ৰজাই মান কৰে সিহঁতকে ।
ভাল বস্তু খায় আৰু, ভাল বস্ত্ৰ পিন্ধে ;
মোৰ দৰে সদা ভ্ৰমি, নুফুৰে প্ৰৱন্ধে ।
অল্প শ্ৰমে সুখী, সুখে ৰাখিছে আনক ;
"চাবাচ" মনুষ্য জন্ম, কৰিছে নাপক ।

পূৰ্বজন্মে দান পুণ্য, বহুত কৰিলে ;
 সেই হেতু শ্ৰেষ্ঠ ঘৰে, জনম ধৰিলে ।
 নানা কষ্ট সহ কৰি, শিশু সময়ত ;
 উপাৰ্জন কৰি ল'লে বিদ্যা যথায়ত ।
 “দুখতেহে মুখভবে,” বুলি লোকে কয় :
 আপোনাতে পালেঁ কথা, অনত্য নহয় ।
 পূৰ্বজন্মে ভিক্ষুকক, একোকে নিদিলেঁ ;
 দাৰ্দ্ৰক দেখি মই বন্ধে হাঁহি ছিলোঁ ।
 নিন্দা অহঙ্কাৰ আদি, মহাপাপ যত ;
 কৰিলোঁ হ'ব'লা মই, পূৰ্ব জনমত ।
 তাৰ ফলে মোৰ সুখ, কপালত নাই ;
 দুঃখকে লেখিলে, কপটিয়া বিধাতাই ।
 দিবা নিশি চিন্তা মই কিমান কৰিম ;
 দুখীয়া দেহত দুঃখ, কতনো সহিম ?
 সৰুকালে বিদ্যা নিশিকিলোঁ মৃতমতি ;
 ভুগিবই লাগে মই, অৱশ্যে দুৰ্গতি ।
 কেতিয়াবা মোৰ যদি, প্ৰণয়িনী হয় ;
 ভাগ্যে যদি তাই(ৰ) গৰ্ভে পুত্ৰ জনময় ।
 কোনোমতে তাক মই, শিক্ষিত কৰিম ;
 এনে দুঃখ ভুগিবলৈ, কাচিতো নিদিম ।

উজুপাঠ।

কাৰ আদৰ নাই ?

কন্যামৰা জামাতাত, নাথাকে ত।
ঘৰজীয়া পুৰুষৰ, নাই সমাদৰ।
যি বৈদ্যৰ দ্বাৰা ৰোগ, নোহে নিবাৰণ ;
সিজন বৈদ্যক ভক্তি, কৰে কোন্ জন ?
কথাৰ অবাধ্য যদি, কোনো ল'ৰা হয় ;
পিতা মাতা গুৰুজনে, তাক নাদৰয়।
আদৰ নাপায় যিটে, দস্ত কৰি ফুৰে ;
অনাৰ্দ্ৰৰ ধন ধান, নাই যাৰ ঘৰে।
গন্ধহীন ফুল যদি, সুৰূপেই হয় ;
তাক পাই কাৰো মন, নন্তুষ্ট নহয়।
অতীক্ষ অশ্লক লোকে কৰে অনাৰ্দ্ৰ ;
ক'ত কোনে নিগুণীক কৰে সমাদৰ ?

কাৰ সুখ নাই।

সুখ নাই সুখ নাই, ক'তো ধৰুৱাৰ ;
অণুমাত্ৰো সুখ নাই, চিৰ কৰীয়াৰ।
সুখ নাই যিটে সদা, গোচৰত ফুৰে ;
মাতৃৰ অসুখ যদি, পুত্ৰ থাকে দূৰে।

দুৰ্জ্জনৰ কথাত বিশ্বাস কৰা অনুচিত ।

অহনিশে যাৰ ঘৰে, নুগুছে কমল ;
তাৰ ঘৰে সুখৰূপ, নুকুলে কমল ।
নকলো সম্পত্তি আছে পত্নী কিন্তু নাই ;
এনেকুৱা সংসাৰীৰ, কোনো সুখ নাই ।
ধনী বা নিৰ্ধন যদি, হয় অপুত্ৰ ক ;
দিবিলাকে দেখে, দুঃখময় সংসাৰক ।
নাধুব সম্ভান যদি, দুষ্টমতি হয় ;
পিতৃ মাতৃ মনে একো সুখ নাথাকয় ।
সুখ নাই যিটো হয় পৰৰ অধীন ;
অসুখতে দিন যায় হ'লে বিদ্যাহীন ।

দুৰ্জ্জনৰ কথাত বিশ্বাস কৰা
অনুচিত ।

দুৰ্জ্জনৰ মিষ্ট কথা বিষৰ নিচিনা ;
ভাত ভুলে যিটো লোক, দিনতেই কণা ।
মুখে দুষ্টে যেনেকুৱা, মিষ্ট কথা কয় ;
অস্তৰত তেনে ভাব, কাচিত্তে নহয় ।
প্ৰিয় ল'ৰা এই কথা, না'ৰ কৰি লবা ;
দুৰ্জ্জনৰ কথা তুমি, সত্য নামানিবা ।



সাপৰ সমান খঙ্গ, কাৰো নাই নাই ;
হিমালয় সম গিৰি, পৃথিবীতে নাই ।
দ্বীপমধ্যে অষ্ট্ৰেলিয়া, সবাতোকৈ বড় ,
নাগৰৰ বড় নাই, প্ৰশান্তত পৰ ।
মিচিচিপি নদী সম, নদী বড় নাই ;
মিষ্ট বাক্য সম মিঠা, একো বস্তু নাই ।
পশু-মধ্যে ধূৰ্ত নাই, শিয়াল সমান ;
নৰৰ অধম নাই, খলুৱাৰ মান ।
মন সম বেগৰস্তু, কোনোবা কি আছে ?
কালে কি কৰিব কাক, কোনেনো বুজিছে ?
নতুন ধনীৰ মান, নাই অহঙ্কাৰী ;
পিতা মাতা সম কোন্, আছে হিতকাৰী ?
মনমত পত্নীশোক, অতি গুৰুতৰ ।
সকলো শোকত কৰি, পুত্ৰশোক বড় ;
বিদ্যা সম বন্ধু আৰু ক'তো নাই নাই ;
কঠিন বচন তুল্য, তিতা বস্তু নাই ।

দুঃখৰ সহায় বন্ধু, পাবলৈ টান ;
 ধনী তাই তাৰ সম, আছে যাব ধান ।
 মাতৃহীন ল'ৰা সম, নাই দুৰ্ভগীয়া ;
 রূপণ ধনীৰ সম, নাই অসুখীয়া ।
 ঋণ, বোগ, শোক, চিন্তা, নাই শৰীৰত ;
 তাত কৰি আছে, কোন্ সুখী সংসারত ?
 বোগৰ সমান শত্রু, আৰু কোনো নাই ;
 এলেহুৱা লোকতকৈ, কাপুষ্ম নাই ।
 ধৰ্মৰ সদৃশ শুভ, কাৰ্য্য একো নাই ;
 ধৰ্ম্মাশ্রয় বিনে নাই, তৰণ উপায় ।
 নিৰাশ্রয়া বৃদ্ধা নাৰী অতীব দুখুণী ;
 তাৰ সম দুখী নাই, ন'হ'লে স্মৃণুণী ।

লোভ ।

লোভেই কৰিছে কথা, যত লাগে মানে ;
 লোভৰ নিমিত্তে কোনো, মৰিগৈছে প্ৰাণে ।
 লোভতেই যায় কাৰো, মান, লাজ, কুল ;
 লোভেই কৰিছে কাৰো বংশকে নিৰ্ম্মূল ।
 লোভৰ নিমিত্তে কোনো, পড়ে ফাটকত ;
 লোভৰ নিমিত্তে চাল, ছিগিছে কোবত ।
 সজ্জনে নকৰে লোভ, তাকে দেখি শুনি ;
 উপাৰ্জন কৰি খায়, যিপাবে আপুনি ।

উছূপাঠ ।

ঔশ্বৰ-চৰণ বিনে, চিন্তাকে নকৰে ;
পৰৰ দ্ৰব্যক সদা, লোষ্ট্ৰ জ্ঞান কৰে ।
তেনেকুৱা মহাত্মাৰ, বিপদ নহয় ;
দিকাৰণে সি সবক, বোলে সদাশয় ।

গালি পৰা মানুহৰ ঔষধ মিষ্ট কথা ।

দুষ্টলোক বোৰে যদি, কৰে তিৰস্কাৰ ;
মিষ্টকথা ক'বা হ'ব তাৰ প্ৰতিকাৰ ।
গালি শুনি গালি দিলে, কন্দল বাঢ়য় ;
শুণিগণে উভয়কে, অশিষ্ট বোলয় ।
দুৰ্জ্জনক লজ্জা দিয়া, থাকে যদি মন ;
মিষ্ট কথা ক'বা, কৰি কোপ সধৰণ ।

খঙ্গ ।

ন' কৰিবা খঙ্গ শিশো ! কাৰো ওপৰত ,
জগৰৰ মূল খঙ্গ খ্যাত জগতত ।
খঙ্গৰ নিমিত্তে কোনো, প্ৰাণেই মৰিছে ;
খঙ্গতেই কত লোকে, আনকো মাৰিছে ;
বি দেশৰ লোক বোৰ, বড় খঙ্গিয়াল ;
সিহঁতৰ কেতিয়াও, নুগুছে জঞ্জাল ।

খন্দতেই খান খান হয় পৰিবার ;
 খন্দতেই কত লোকে, বয় দুঃখ ভাৰ ।
 খন্দতেই চেনেহৰ, জৰিছিগি যায় ;
 খন্দতেই কটাকটি, কৰে ভাই ভাই !
 খন্দতেই ওৰ পৰে, ধনৰ ভণ্ডাৰ ;
 বজাৰো খন্দৰ হেতু, যায় বাজ্যভাৰ ।
 প্ৰিয় ল'ৰা ! তুমি হিত উপদেশ ধৰা,
 প্ৰাণপণে খন্দ শত্ৰু, উপশাস্ত কৰা ।

কেনে ছাত্ৰক শিক্ষকে ভাল পায় ।

মনোযোগ কৰি যিটো ছাত্ৰে পাঠ শিকে ;
 কিৰিও নেচায় যিটে, কুকৰ্মৰ দিকে ।
 কেতিয়াও নাপাহৰে গুৰুৰ বচন ;
 নকৰে কখন যিটে, অসদাচৰণ ।
 তেনেকুৱা ছাত্ৰবলৈ, শিক্ষকৰ মন ;
 পৰম মন্ত্ৰ ঠাকে, সদা সৰ্বক্ষণ ।

সত্য ।

সত্য পথে যাবা শিশো ! সত্য কথা ক'বা,
 অসত্য কথাক তুমি, মুখত নানিবা ।

সত্যকে মানিবা তুমি, মনে কবি নাৰ ;
 তেনে হলে আয়ু যশ, বাঢ়িব তোমাৰ ।
 “কপ কুল ধন বিদ্যা থাকোক সুগুণ ;”
 মিথ্যাবাদী হ'লে হয় সকলো দুগুণ ।

মূৰ্খতা ।

মূৰ্খে যত দোষ কৰে, তাৰ সীমা নাই ;
 ভাল বেয়া কাক বোলে, বুজকে না পাই
 কোন্ শত্রু কোন্ মিত্র, একোকে নেজানে
 মুখে মিষ্ট কোৱাকেই, মিত্র বুলি মানে ।
 পিতা মাতা দিয়ে যদি, হিত উপদেশ ;
 মূৰ্খে ভাবে সিবিলাকে, কৰিছে বিদ্বেষ ।
 অন্ধজনে যেনেকৈ, দিশ হেৰুৱায় ;
 বাট এড়ি হাবি আক, খাললৈহে যায় ।
 সেইৰূপে মূৰ্খলোকে, সত্ৰপথ এড়ি ;
 কুপথেহে ফুৰে সদা, মহা বন্ধ কৰি ।

কাৰ কি নাই ।

যমে কি কৰিব দয়া, পুত্ৰ দুখনীৰ ;
 সচা কথা ক'তো নাই ধূৰ্ত্ত বেপাৰীৰ ।

বিনয় ।

দুৰ্জনৰ ক্ষমাগুণ দেখিবলৈ নাই ;
খঙ্গিয়ালে মিত্ৰ ক'তো ক'ৰি না পায় ;
চিৰ কাল পৌৰিতি না বাখে মনুষ্য ;
বিদ্যাহীন লোকে ক'তো সন্মান না পায় ।

শপত খোৱা বেয়া ।

ঘনে ঘনে যিটো লোকে, দিব্য কৰি থাকে ;
জ্ঞানী জনে মিথ্যাবাদী, বুলি কয় তাকে ।
প্রবঞ্চনা দোষে যাৰ, মন কলুষিত ;
শপত খাবলৈ তেঁও, নহয় কুঠিত ।
এটি বাক্য সমাপনে, তিনি দিব্য কৰে ;
সংসাৰত শঠ নাই, নিজনত পৰে ।
এতেকেহে প্ৰিয় ল'ৰা, উপদেশ ল'ৰা ;
নঁচা ক'ৰা কেতিয়াও, দিব্য নকৰিবা ।

বিনয় ।

বস্ত্ৰহীন অলঙ্কাৰে, শোভা নকৰয় ;
লোণ-হীন ব্যঞ্জন কি তৃপ্তিকৰ হয় ?
যিটো পুৰুষৰ নাই, বিনয় বচন ;
সি কি কাৰোবাৰ হয় প্ৰণয়ভাজন ?

প্ৰিয় ল'ৰা নকৰিবা তুমি অহঙ্কাৰ ;
 বিনয় বচন সদা, কৰা ব্যৱহাৰ ।
 নৰ্ম্মপ্ৰিয় হয় লোক, বিনয় বচনে ;
 বাখা এই উপদেশ আপোনাৰ মনে ।

গুণী পুত্ৰ ।

মূৰ্খ পুত্ৰ হয় যদি, এশ বা হাজাৰ ;
 নিহঁতৰ পৰা নাই একো উপকাৰ ।
 যেনে শস্য ক্ষেত্ৰে জন্মি, বনৰীয়া বন :
 কৃষকৰ অপকাৰ কৰে অগংন ।
 যি বংশত শঠ মূৰ্খ, বহু পুত্ৰ হয় ;
 সি বংশৰ মান হয়, অৱশ্যে বিলয় ।
 যথা সৰোবৰে শোভে, প্ৰফুল্ল কমল :
 গুণী পুত্ৰগণে কৰে, বংশক উজ্জ্বল ।
 গুণী শিষ্ট পুত্ৰ যদি, এটিয়েই হয় :
 অনেক মূৰ্খত কৰি, সেয়ে শ্ৰেষ্ঠ হয় ।
 এক চন্দ্ৰে জগতৰ অন্ধকাৰ হৰে ;
 অসংখ্য তৰাই তেনে কদাচ নোৱাৰে ।



বজা ।

বজা ।

প্রজাক বাখিলে সুখে, নৃপতিব সুখ ;
প্রজাক পীড়িলে হয়, নৃপতিবো দুখ ।
স্বৈচ্ছাচাৰী নৃপতিব, আছয়ে সংস্কাৰ ;
প্রজাক বিনীত কৰে, কৰি অত্যাচাৰ ।
তেনে নৃপতিক প্রজা, কৰে কিস্ত ভয় ;
ভয়ৰ লগতে ঘৃণা, ঘেমো উপজয় ।
পৰিশেষে অত্যাচাৰ, অসহন হ'লে ;
নকলোৱে অমঙ্গল, নাধে ছলে বলে ।
যি বজালৈ যত ভয়, কৰি থাকে প্রজা ;
প্রজাব ভয়তো তত, চিন্তাস্থিত বজা ।
সন্তক পালিব বজা, দুষ্টক দণ্ডিব ;
কোনো কপে পক্ষপাত, কাকো নকৰিব
অধীনস্থ প্রজাবোৰ, সন্তান সদৃশ ;
জ্ঞান কৰি, পালি থাকে, বজা অহনিশ ।
বিদ্যা বুদ্ধি ধন সুখ, বুদ্ধি হয় যাতে ;
প্রজাব প্রয়ত্তি বজা, ওপজাব তাতে ।
তেনেকুৱা নৃপতিব, বিপদ নহয় ;
নাৰ্থক জীৱন বজা, যথার্থ ই হয় ।

উজুপাঠ

কাৰ কিহত প্ৰয়োজন নাই ।

কলাৰ কি কাম আছে, ভাল সঙ্গীতত ;
অক্ষৰ কি প্ৰয়োজন, আছে দৰ্শনত ?
দুৰ্জ্জনৰ ধৰ্মশাস্ত্ৰে, নাই প্ৰয়োজন ;
ৰজাৰ দণ্ডলৈ ভয়, নকৰে সজ্জন ।
নীৰোগীৰ ঔষধত, নাই প্ৰয়োজন ;
প্ৰকৃত মাধুৰ্যে দোষকাৰ্য্যে নাই মন ।
পশু-প্ৰায় থাকিবলৈ, যাৰ লজ্জা নাই ;
লেখা পঢ়া শিকিবলৈ, তাৰ ইচ্ছা নাই ।

গৰু ।

শৰীৰ-নিঃসৃত স্তনদুগ্ধ দিয়া মাত্ৰা ;
সন্তানক পোষে কৰি, অনেক মমতা ।
সসাগৰা পৃথিবীৰ, অধিপতি যেনে ;
স্তনৰ ওপৰে কৰ্তা, শিশু বোৰো তেনে ।
কোনো স্থানে এনে লোক, থাকিবও পাৰে ;
উক্তকপ-ৰজা নপ্ৰে, বিসম্বাদ কৰে ।
সন্তানক উপেক্ষিয়া, কিন্তু দুগ্ধ হৰে ;
তেনে লোক বহু নাই, পৃথিবী ভিতৰে ।
অজলা গৰুক পাই, নিৰ্দ্দয় মানবে ;
তেনেকুৱা দুগ্ধ সদা, ইৰি থাকে নবে ।

গাই দামুবীক কিছু, খেড় বন দিয়া ;
 নকৰে শুশ্ৰূষা একো, স্বার্থপৰ হিয়া ।
 দেশান্তৰে গোবৎসাদি, বড় সুখে থাকে ;
 অতি অনাদৰ কৰে, অসমীয়া লোকে ।
 ল'ৰা বুড়া যিটো অশ্ল, কামে পটু নয় ;
 আমাৰ দেশত সেয়ে, গৰখীয়া হয় ।
 অকৰ্মণ্য ভগা ঘৰ, যি থাকে বাড়ীৰ :
 গৰুৰ জানিবা সিটি, শয়নমন্দিৰ ।
 চাৰিপাশে ভিতৰতো, চৌবাশি নৰক :
 তাতে শাস্তি কৰে যেনে, যমে পাপিষ্ঠক ।
 আবেলী হলেহে গৰু, মেলিবৰ বীতি :
 তুৰি মুৰি কৰিলে, কোবতে ছিঙ্গে পিঠি ।
 টকলা পথাৰে ঘাঁহ, যি কেদালি পায় ;
 প্ৰাণ ৰাখি থাকে গৰু, তাকে মাত্ৰ খায় ।
 নিৰীহ ও শিষ্টাচাৰী, বলদ বিলাকে ;
 প্ৰাণপণে নাঙ্গল, শকট টানি থাকে ।
 নাই পৰিবাৰ পুত্ৰ, নাই কন্যা নাতি ;
 পৰৰ কাৰণে শ্ৰম, কৰি থাকে আতি ।
 নাই নাই অকৃতজ্ঞ, সি লোকত পৰে ;
 গৰু ভালে ৰাখিবলৈ, যত্ন যি নকৰে ।

কুকুৰ।

বহু আশা কৰে মনে, অল্লো যদি পায় ;
 পৰিতুষ্ট হয় বড়, তাকে মাত্ৰ খাই ।
 আপোনাৰ বিপদলৈ, চিন্তাকে নকৰে,
 প্ৰভুৰ আদেশ সদা, শিবোগত কৰে ।
 ধৰ বুলি গৰাকীয়ে, যাক দেখুৱায় ;
 বলিষ্ঠ হলেও তাক, আক্ৰমিবে যায় ।
 তিনি জন বখীয়াই, যি কৰ্ম্মত হাবে ;
 অকলেই সেই কাৰ্য্য, সাধয় কুকুৰে ।
 নিদ্ৰা পৰিহৰি কৰে গৃহস্থক বক্ষা ;
 জ্ঞাতি কুটুম্বেবে কিন্তু, সৰ্কদাই কক্ষা ।
 চোৰ দম্ভ্য সশঙ্কিত, কুকুৰক ডৰে ;
 নিশ্চিন্তে গৃহস্থ শোৱে, থাকে ঘাৰ ঘৰে ।
 আপুনিও ডাবি দিয়ে, আনকো জগায় ;
 প্ৰভুৰ সম্পত্তি বোৰ, যাতে বক্ষা পায় ।
 চুৰ কৰা ডকাদিয়া, গৰহিত কৰ্ম্ম ;
 “ভউ ভউ” ববে কয়, অধৰ্ম্ম অধৰ্ম্ম ।
 কাৰ্য্যৰ গতিকে যদি, যায় কোনো স্থানে ;
 কাণ পাতি থাকে কিন্তু, গৰাকীৰ পিনে ।
 “ওচ্” বুলি মাতিলেই, হই ত্ৰাণিত ;
 প্ৰভুৰ নিকটে আহি, হয় উপস্থিত ।

বাশি বাশি ধন দিলে, ভৃত্য পোৱা টান ;
 অকপটী ঐভুক্ত, কুকুৰ সমান ।
 গুৰু মানী লোক-বাক্য, যিমতে পালিবা ;
 কুকুৰৰ কাৰ্য্য দেখি, তুমি শিকি ল'বা ।

কেতিয়া কাক চিনি ?

বজালেই কাঁহ পাত্ৰ, ভগা ভাল চিনি ;
 নাক্ষীকলে চিনি লোক, কতদূৰ জ্ঞানী ।
 ভাল কৰি চিনি পায়, বিবাহৰ পৰে ;
 পিতা মাতা প্ৰতি ভক্তি, পুত্ৰে কেনে কৰে ।
 পুড়িলেই চিনি ভাল, বেয়া ৰূপ সোণ ;
 বিপদত চিনি মিত্ৰে, কেনে কৰে গুণ ।
 কথা কলে চিনি লোক, মূৰ্খ নে পণ্ডিত ;
 সাধুক চিনিবা লেন, দেন কাৰ বিত্ত ।
 ব্যৱহাৰে চিনি যাব, মনে আছে দয়া ;
 পঢ়া আবস্ততে চিনি, ল'বা ভাল বেয়া ।



কাৰ দোষত কি হয়।

পিতৃ মাতৃ দোষে পুত্র, প্রায় মুখ হয় ;
 অতিবিজ্ঞ শ্রমাদিতে, বোগ জনময় ।
 এলাহতে কাৰ্য্য নষ্ট, কত লোকে কৰে ;
 নময়ান্তে রথা হয়, হয় কৰি মৰে ।
 স্বামী দুষ্ট হলে দুষ্টা, হয় প্রায় নাৰী ;
 শালৰ দোষতে হয়, বোৱাৰী দন্ডুৰী ।
 শিক্ষকৰ উপদেশ হেলা কৰা দোষে ;
 কত জনে মহাকষ্ট ভোগে পাৰশেষে ।



ভাল ল'ৰা ।

যি ল'ৰাই শুনে সদা, শিক্ষকৰ বাণী ;
যাৰ বাক্যে সন্তোষিত, জনক জঁননী ।
ভাই ভগিনীক স্নেহ, কৰে অকপটে ;
দাস বা দাসীকো বেয়া নোবোলে সততে ।
কাঁৰো সঙ্গ কেতিয়াও, হৃদয় নকৰয় ;
সবাৰো আগত সদা, মিষ্ট কথা কয় ।
লগৰীয়া বালকক, ভ্ৰাতৃ যেন দেখে ;
কাঁৰো প্ৰতি প্ৰেৰণভাৱ, মনত নাৰাখে ।
বুদ্ধ কুঞ্জ খঞ্জক নকৰে উপহাস ;
মনোবোগ কৰি কৰে, পাঠকে অভ্যাস ।
বাটে ঘাটে বেয়া কথা, বঢ়িয়া নুফুৰে ;
সকলো প্ৰাণীক সদা, দয়াকেহে কৰে ।
সৰ্বক্ষণ শুকবাক্য, কৰয় স্মৰণ ;
পাঠ্য পুথি ৰাখে, কৰি পৰম যতন ।
প্ৰতিদিনে পাঠালে, সময়তে যায়,
এলাহৰ বশীভূত, কখনো নহয় ।
পৰদ্রব্য কেতিয়াও, চুৰ কৰি নানে ;
বেয়া কাৰ্য্য বিলাকক, ঘৃণা কৰে মনে ।
এমেকুৱা ব্যৱহাৰী, যিটো ল'ৰা হয় ;
তাক ভাল ল'ৰা বোলে, যত সদাশয় ।

সকলোৰে উপদেশ গ্ৰহণীয় ।

চোৰে চুৰ কৰিবলৈ, নিচোৰক বাধে ;
 পশু পক্ষী মৰা দোষ, বুলি ক'লে ব্যাধে ।
 জাল বোৱা ডোমে ক'লে, মাছ মৰা দোষ ;
 অন্তে শঠক দেখি, কৰে অনন্তোষ ।
 অনতীয়ে জ্ঞান দিয়ে, শাস্তি হোৱা বুলি ;
 কানীয়াই কয় কানী, নাখাবা সমূলি ।
 ক্লপণে অনেক দান কৰিবলৈ কয় ;
 আপোনাৰ কপৰ্দ্ধকো, হানি নকৰয় ।
 কবিৰাজ যি ৰোগত, নিজে থাকে পড়ি ;
 আনক ঔষধ দিয়ে, পুৰুষাৰ্থ কৰি ।
 যি জনে সদাই মিছা, কথা কই ফুৰে ;
 মিছা কথা মহা পাপ বুলি ঘিণ কৰে ।
 কৃতস্নেহে কৃতজ্ঞ হোৱা, বুলি জ্ঞান দিয়ে ;
 তত্ত্বজ্ঞান শিক্ষা দিয়ে, অতি অজ্ঞানীয়ে ।
 সদা এনে উপদেশ, দিয়ে খলুৱাই ;
 কাৰো কথা ক'তো তুমি, ন'ক'বাহে ভাই ।
 লোভীয়ে আনক বোলে, লোভ পৰিহাৰ্য্য ;
 গৰ্ভৱস্তে কয় গৰ্ভ, কবাই অকাৰ্য্য ।
 ইসবৰ বাক্যে কোনে কৰিব বিস্থান ?
 বৰঞ্চ কৰিব লোকে, অতি উপহাস ।

মুৰ্খৰ খেদ।

ভাবি চালে কথা মিছা, নোহে একেবাৰে,
অভিজ্ঞতা লাভে উপদেষ্টা হ'ব পাৰে।
ন'গ'লে নেজানে কোন্ স্থান কত দূৰ ;
নাখালে নেজানি বস্তু তিতা নে মধুৰ।
সাপে একবাৰ যাক আগে দংশিছিল ;
সিয়েই হে জানে কেনে বিষ লাগিছিল।
দোষ কৰি দণ্ড পোৱা লোক পৰীক্ষিত ;
সিহঁতৰ উপদেশ লোৱা সমুচিত।
যুক্তিযুক্ত উপদেশ, মানিবা বতনে ;
শামুকৰ মুক্তা বুলি ক'ত কোনে ঘিনে ?



উপদেশ ।

নকৰিবা শিশু বৃথা খেলা, নকৰিবা বিদ্যাভ্যায়ে হেলা,

নকৰিবা কোনো মানুহক তিবন্ধাব ;

পিতৃক মাতৃক নিতে নিতে, কৰিবাহা ভক্তি একচিত্তে,

তেবেসে জীৱন সাৰ্থক হ'ব তোমাৰ ।

যিজন জগত-অধিপতি, যাঁৰ দয়া প্রকাশিছে অতি,

যাঁৰ কৃপাগুণে লভি আছা নবকায় ;

যাঁৰ নাম গাই পাপী তৰে, যাঁৰ গুণে দুঃখ দূৰ কৰে,

সিজন ঈশ্বৰ, আৰুধাহা সৰ্বদাই ।

যি দেশত তুমি উপজিছা, য'তে ঘৰ বাড়ী কৰি আছা,

সি দেশক তুমি মাতৃ মানি' লবা মনে ;

তাত বাস কৰা যত নৰ, সম্বন্ধত ভাই পৰম্পৰ,

সি নৰৰ শুভ চেষ্টা কৰা পাৰা মানে ।

দৰিদ্ৰ বিলাকে মাগি ফুৰে, তাক দেখি তুমি নেহাঁহিবা,

শক্তি অনুসাৰে সিহঁতক দিবা দান ;

যদি বা নাথাকে ধন ধান, তেন্তে দিবা মিষ্ট সমিধান,

ন' ক'বা ন' ক'ব, সিহঁতক কথা টান ।

যাৰ সঙ্গে তুমি পঢ়া নিত, ন'ক'ৰিবা দ্বন্দ্ব কদাচিত,

অকপটে স্নেহ কৰিবাহা সমুচিত ;

কিন্তু পঢ়া পক্ষে জিড্ ভাৱ, ৰাখিবা মনত গুপ্ত কৰি,

দেষ ভাব মনে ৰাখা অতি অনুচিত ।

পিতা মাতাৰ মেহ ।

ব্যৱহাৰ নিগুৰ্ণ লোকৰ, আছে এনেকুৱা দোষকৰ,
আনৰ গুণত দুঃখ ভাবে মনে মনে ;
নিজে গুণৱন্ত হবলই, কেতিয়াও চেপ্টা নকৰয়,
তেনেকুৱা তুমি ন'হ'বাহে কোনো দিনে ।



পিতা মাতাৰ মেহ ।

দহ মাহ গৰ্ভ বহি, অশেষ যাতনা সহি
জনমায় পুত্ৰ জননীয়ে ;
মল মূত্ৰ এড়ে যত, নিষিনি গুছায় তত,
তাত পড়ি থাকিব নিদিয়ে ।
সন্তানৰ সুবদনে, দিয়ে স্তন স্ৰষ্ট মনে,
আন কৰ্তব্যক পাছ কৰি ;
যি যি বস্তু লঘু অতি, সাৱধানে মেহৱতী,
ভোজন কৰায় হাত ধৰি ।
সন্তানৰ ৰোগ হ'লে, কান্দে বড় বিয়াকুলে,
আন চিন্তা নাথাকে মনত ;
শয়ন ভোজন এড়ি, থাকে ঈশ্বৰকে স্মৰি,
পুত্ৰ-ৰোগ দেখি অবিৰত ।
বৈদ্যৰ ব্যৱস্থা মতে, দুষ্কপোষ্য ল'বাহতে,
থাব যদি নোৱাৰে ঔষধ ;

থাকে বাটলই চাই, নোধে যাকে তাকে পাই,
জলে পৰিপূৰ্ণ কৰি আঁথি ।

উলটি নাপায় মানে, এই দৰে দিনে দিনে,
সময় খেদায় বিবাদত ;

আহি ঘৰে উপস্থিত, হ'লে হয় হৰষিত,
চন্দ্র যেন মিলিল হাতত ।

শৰীৰে বুলাই হাত, সাদৰে লগাই মাত,
“বাপা ! কিবা খাবা নে নোখোৱা ?

তোমাৰ দুখুনী আই, আছেঁ। মই বেতিয়াই,
আছে বস্তু নকলো বতোৱা ।

মই মৰি গ'লে পাছে, তোমাৰ ভাগ্যে যি আছে,
সেয়ে হব খণ্ডাব নোৱাৰি ;

দি কথা নহয় মানে, থাকা তুমি হৃষ্টমনে,
খোৱা পিন্ধা হেতু চিন্তা এড়ি” ।

জ্ঞাতি বন্ধু ভাই বত, আছে এই সংসারত,
কোনে এনে কৰিব চেনেহ ;

পুত্ৰ-মঙ্গল কাৰণে, সদা বাঞ্ছা কৰে মনে,
আপোনাৰ তুচ্ছ মানি দেহ ।

এনে পিতা জননীৰ, কুৰাক্যত নেত্ৰনীৰ,
যিটো নৰাধমে উলিয়ায় ;

মনুষ্য জীৱনে তাৰ, ধিক্ ধিক্ শতবাৰ,
গাহৰী ন'হ'ল কিয় হয় !

কাউৰ আৰু শিয়াল ।

এখুটুৰা মাংস লই, পৰম হৰিষ হই,
কাক আহি পড়িল ডালত ;
খাব কি লুকাই থ'ব, থ'লে কোনোবাই নিব,
ঘোৰ চিন্তা লাগিল মনত ।
মদ্দহ ঠোঁটেৰ ধৰি, চাৰিকালে দৃষ্টি কৰি,
বায়সে ভাবিছে সদুপায় ;
অলপ * এতিয়া খাওঁ, অলপ লুকাই থওঁ,
নজ বস্তু নিমিলে সদাই ।
দুৰদৰ্শী লোকে কয়, যিটে নাঁচি ৰাখি খায়,
তাৰ কষ্ট নহয় হঠাতে ;
বগলীয়ে যেটি পায়, মাছ ততালিকে খায়,
না পাইলে থাকে সুদা পেটে ।
বত পায় তত খায়, অলপো সঞ্চিত নাই,
এই কৰ্ম্ম দৰিদ্ৰ-লক্ষণ ;
গৃহীয়ে যি দ্রব্য পায়, কিছু নাঁচে কিছু খায়,
তেনে ৰীতি অতি বিচক্ষণ ।
নচিন্তিত আছে কাক, এনেতে শিয়াল এক,
নেই গছ তলে উপস্থিত ;
গুপৰলৈ চাই দেখে, মাংস লই কাকে মুখে,
ভাবে কাৰ্য্য কি কৰা উচিত ।

* অলপ—অলপকৈ ।

স্বভাৱে নখৰ জাতি, মাংসৰ লুভীয়া অতি,
তাতে খায় দুৰ্বলে আগত ;

মনে কৰি উৎপাত, উঠিব নোৱাৰি তাত,
উপায় চিন্তিলে অন্ত মত ।

বল বুদ্ধি আছে কিন্তু, দুপাখিৰে হীন জন্ত,
কাটি মাংস খোৱা সুকঠিন ;

“আজি-বটনালৈ চাই, চড়াই ন’হলোঁ হায়”,
খেদ কৰে ধূৰ্ত্তৰ প্ৰবীণ ।

মাংস ফেৰি খাবলই, বড়াশা * কৰিছোঁ মই,
যত্ন কৰি দেখোঁ একবাৰ ;

ৰূপা কৰি দিলে বিধি, হ’ব পাবে কাৰ্য্য সিদ্ধি,
ন’হ’লে নো কি লজ্জা আমাৰ ।

ধূৰ্ত্ত মধ্যো আমি যেনে, বায়নে চতুৰ তেনে,
কাঁকি দিয়া সহজ নহয় ;

যত্নত বতন পায়, লোকে কয় নৰ্কদাই,
দেখো চোন হয় নে নহয় ।

আশাতেই বন্দী হই, থাকিলে ইয়াতে বই,
জ্ঞাতিয়ে বা নিন্দা কৰে পাছে ;

আশা যেনে উপকাৰী, নকৰি কেনেকৈ পাব,
আশাতেই সংসাৰ চলিছে ।

* বড় আশা ।

মহা মহা ৰাজা বত, আশাৰ নিদানে কত,
কৰিছিল কাৰ্য্য স্মহত ;

নি নবক মনে কৰি, বুদ্ধি বল অনুনৰি,
চলিবই লাগিব নতত ।

অমৃতৰ আশা কৰি, বহু পুৰুষাৰ্থ কৰি,
নাগৰ মথিলে দেৱাসুৰে ;

জী-বজ্জৰ প্ৰত্যাশায়, কণ্ঠে ভ্ৰমি নানাঠাই,
ত্ৰিলোক জিনিলে লঙ্কেশ্বৰে ।

অভীষ্ট নিদ্ৰিৰ হেতু, নমুদ্রত বান্ধি নেতু,
মহাৰাজ দশবথ-সুত ;

ভালুক বান্দৰ লই, লঙ্কাত প্ৰবিষ্ট হই,
যুদ্ধ কৰিছিল অদভুত ।

যুধিষ্টিৰ ৰাজা অতি, দানী মানী ধৰ্ম্মে মতি,
তেঁও কিন্তু ৰাজ্যৰ আশাত ;

দয়া ধৰ্ম্ম পৰিহৰি, দুৰ্ঘোৰ সগৰ কৰি,
জ্ঞাতিকো মাৰিলে অনংখ্যাত ।

পৃথিবী হ'বৰে পৰা, নব লোক আশা কৰা,
বৰাবৰ আছে প্ৰচলিত ;

শুভাশুভ কাৰ্য্যচয়, আশাৰ নিদানে হয়,
যত্ন হ'লে নহয় বঞ্চিত ।”

এই কথা ভাবি থাকি, বায়নলৈ চাই ডাকি,
ক'বলৈ ধৰিলে ধূৰ্ত্তৰাজ ;

“অহে পক্ষি তবু কপ, দেখিবলৈ অপকপ,
সৰু বড় বত পক্ষী মাজ।

নব ঘন দুৰ্কাঁদল, শ্ৰামপত্ৰ শতদল,
দিবৰ্ণ নহয় তবু সম;

এনে কৃষ্ণ বৰ্ণ হায়, আমি ক’তো দেখা নাই,
দেহৰো গঠন নিৰূপম।

কপ গুণ এক ঠাই, দিয়া টান বিধাতাই,
দি কাৰণে আপুনি কি বোবা ?

বহু লোক মুখে শুনু, কাক সুগায়ক হনু,
মই অধমক নবঞ্চিবা।

মই অতি মৃঢ়মতি, নাজানো মিনতি স্তুতি,
নোৱাৰো বৰ্ণাব তবু গুণ;

তবু সুমধুৰ স্বৰ, শুনি হনু মনুষ্যৰ,
পৰম সন্তুষ্ট হয় মন।

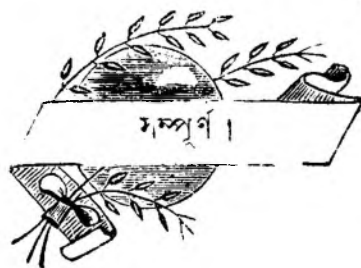
নানা স্থানে অসংখ্যাত, পক্ষীৰ শুনিছোঁ মাত,
মনুষ্যৰো গীত আছোঁ শুনি;

জনমেই হ’ল স্বথা, নুশুনিলোঁ তবু কথা,
কবা পক্ষী একবাৰ ধ্বনি।”

শিয়ালৰ কথা শুনি, কাকে বড় হৰ্ষ মানি,
কা’কা’, বুলি আৰম্ভিলে গান;

মুখৰ মঙ্গল নৰি, পড়িল ধোপোছ কৰি,
পূৰ্ত্তে লই কৰিলে প্ৰস্থান।

তাৰ কুমল্লণা দেখি, ছুঃখিত বায়স পক্ষী,
 অকথাতে প্ৰতাৰিত হই ;
 মনোছুঃখে অপমানে, তাৰ পৰা অন্ত স্থানে,
 উড়ি গ'ল লাহে লাহে কই ।
 ছুষ্ট লোকে এই দৰে, নানা তোষামোদ কৰে,
 অভিলাষ সিদ্ধিৰ কাৰণ ;
 কাৰ্য্য সিদ্ধি হ'লে পাছে, মাতিলেও নাহে কাছে,
 দেখিলেও কৰে পলায়ন ।



CARE

বিজ্ঞাপন ।

৩৮নং দেব মহন্ত প্রণীত ।

তলত লেখা পুথিবোৰ আমাৰ ওচৰত পোৱা যায় ।

পুথিৰ নাম ।	মূল্য ।
উজুপাঠ	১০
উজুপাঠাৰ্থ	১০
আৰ্য্যাবলী	১০
আখ্যানমালা	১০
গণিতাস্কৰ	১০
বৰ্ণশিক্ষা ১ম ভাগ	১০
” ২য় ভাগ	১০
” ৩য় ভাগ	১৬
ধোৰাখুবুণী	১৬
বাৰভণী নামক বিষালী মন্ত্ৰ	১০
আসাম বুৰঞ্জী	৫০
কাৰ্য্যপৰিচয়	১০
গৃহমুকুৰ	১০
কবিতাচল্লিকা	১০
কবিতাচল্লিকাৰ অৰ্থ	১০
হিতোপদেশ	১০

ডি, এন, বৰুৱা এণ্ড সন্স,

জেনাৰেল মাচেণ্ট্ৰী ।

নৰ্গাও, আসাম ।