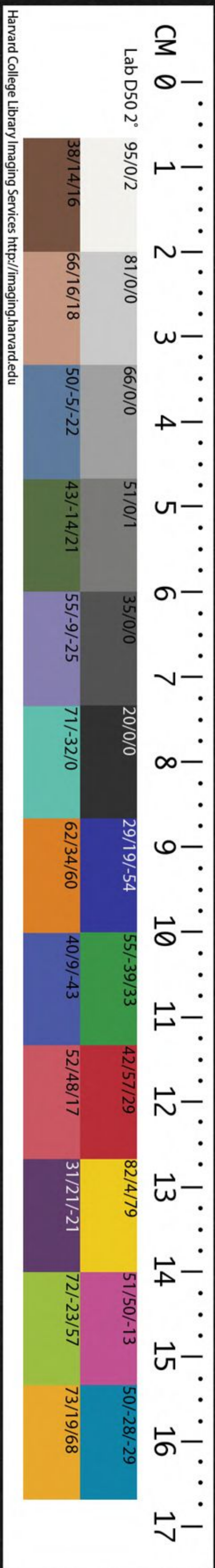


T333/4885

CHINESE - JAPANESE LIBRARY OF
HARVARD - YENCHING INSTITUTE
AT HARVARD UNIVERSITY
JUN 17 1953



卷之四

孫本已強藏

道和酒

酒和道

乾隆丙戌新鐫

黃鎮成先生輯

尚書通考

崇本山堂藏版

序

吾郡黃元鎮先生元代通儒也抱道守素志澹仕進凡五經六藝之學皆有發揮所著尚書通考尤為窮經家所推重余嘗思購其書不可得及捧讀

乾隆丙戌新鐫

黃鎮成先生輯

尚書通考

崇本山堂藏版

序

吾郡黃元鎮先生元代通儒也抱道守素志澹仕進凡五經六藝之學皆有發揮所著尚書通考尤為窮經家所推重余嘗思購其書不可得及捧讀

哈佛大學漢和圖書館珍藏印

金齋

御纂纂註疏其引用多採先生之
說史稱湛溪經術非過也乙酉
春選拔陳君堯俞得此原本
於郡學鄭師之署付我姪孫
惇典請為重刻余得此書乃
商惇典之父東谷留心校勘缺
者補之謔者正之擇良謀鋟不

五月而工竣我閩夙稱理學之
鄉其先輩著述有卓然可
傳或傳之而其書寢削散佚
未嘗不搜羅以重鐫之因憶
長孫家恒曩得連江陳氏古
音攷捐貲付梓已流布甚遠
茲又喜此書得之良友之寄

尚書通考序二
意者陳黃兩先生默默有意
於我其快心為何如也至卷中
考覈博洽圖說洞明則先生
自引身納蘭之序言之詳矣
余又烏庸贅云

皇上乾隆丙戌三十一載端陽節建寧
後學徐時作謹叙

尚書通考序

宋元之際閩之樵川儒學蔚起若嚴粲明卿之於詩
黃清老子肅之於春秋黃鎮成元鎮之於易於書易
有通義書有通考各十卷予所見者惟嚴氏之詩緝
黃氏之尚書通考而已通考紀尚書名物度數舉夫
七政九疇六宗五禮方州之貢賦水土律呂之長短
忽微皆著其說說有未盡復系以圖彙集諸家而衷
以已意詳且備矣夫書以載道二帝三王之大經大
法存焉度數名物靡非經法之所寓稍有未晰則無
以措諸事而施於用何以免不學墻面之譏乎是編

由器而寓夫道由數以達其義學者能詳考精察於以定禮樂設制度有裕如者矣元鎮書成執政因薦爲江西路儒學提舉命下祿不及而卒集賢議謚曰貞文處士以旌之當時如元好問安熙亦皆以下僚布衣得與易名之典於以見元節惠之錫不視爵位爲予奪亦可錄也

康熙丁巳納蘭成德容若序

尙書通考敘意

書載二帝三王之政政者心與事之所形也是故道德仁聖統乎心制作名物達於事內外之道合而帝王之政備矣然統乎心者先後古今脗合無二達於事者儀章器物因革無存故求帝王之心易而考帝王之事難矧後儒稽古不過以周爲據而秦人滅學周典亦多殘缺廼欲以不完之文以徵隆古之舊斯益難矣然昔者紫陽夫子之教必語學者以有業次如所謂堯舜典歷象日月星辰律度量衡五禮五樂禹貢山川洪範九疇之類須一一理會令透蓋讀書

窮理卽器會道乃學者之當務也余方授兒輩以書
間或有問不容立荅則取關涉考究者會萃抄撮或
不可言曉者規畫爲圖以示之至衆家之說有所不
通則間述臆見以附於下如舊圖舊說已備者不復
贅出其有未盡則隨條辨析焉歲月積累寔成卷帙
兒輩乃請次其顛末以便考尋名曰尙書通考竊謂
學有本末道無精粗禮樂官名聖人猶問則讀是經
者安得不求其故哉方將就正於博洽君子然後退
授於家俾爲格致之助亦庶乎紫陽夫子之教云耳
時天歷三年歲名上章敦牂月旅太簇日得壬子後

學昭武黃鎮成謹識

尚書通考目錄

卷第一

諸儒家法傳授之圖

百篇書目

伏生今文尚書

孔氏古文尚書

尚書名義

壁藏異記

許氏書紀年圖

虞書

帝王傳授心法圖

若稽古

堯典大學宗祖圖

九族

羲和世掌圖

歷象日月星辰

朱子日月順天左旋圖



日月麗天之圖

經星列宿名數圖

緯星圖

十二次舍圖

周天十二次日月所會圖

東坡辰次分野圖

四仲圖

中星運候

中星圖

月令中星圖

卷第二

歲差法

算三百有六旬有六日以閏月定四時成歲

史記歷書大小餘解

古今歷法

卷第三

在璿璣王衡以齊七政

璿璣渾儀圖

歷代渾儀

肆類于上帝

禋于六宗

輯五瑞

巡守

律

辰建交貿圖

班志隔八相生圖

律管應月候氣圖

律管長短忽微圖

十二律還相為宮

變宮變徵

京房六十律法

律法相生損益之次

卷第四

蔡西山黃鐘生十一律解 十二律管相生圖

變律 律生五聲

變聲 歷代樂名

度 周尺圖說

量 衡

卷第五

五禮 五玉三帛二生一死贄

如五器 五載巡守

封山濬川 五刑圖

四罪 二十有八載帝乃殂落

咨二十二人 世系

五品 五教

五刑有服 五流有宅

庭讓臣名 聲依永律和聲

八音 徵庸在位陟方

六府三事圖 帝王道統傳授圖

千羽 四載

九川距海畎澮距川 百畝為夫圖

九夫為井圖 四邱為甸圖

同間有滄圖 觀象作服

侯以明之

卷第六

弼成五服 九成樂器

通志八音 朱子琴律圖說

卷第七

禹敷土隨山刊木 九州水土圖

九州山川貢賦圖

卷第八

通志地理畧 禹貢五服圖

卷第九

七世之廟 儀禮寢廟辨名圖

諸侯五廟圖 諸儒廟制圖

劉歆廟制圖 生明生魄望臚

生明圖 生魄圖

卷第十

九疇之綱 九疇之目

日月冬夏 召誥土中

祖暉圭表圖 祖暉五表圖

洛誥大室 列爵分土

田制賦乘圖

無逸圖

周官圖

六年五服一朝

周禮六服朝貢圖

顧命圖

尚書通考目錄

尚書通考卷第一

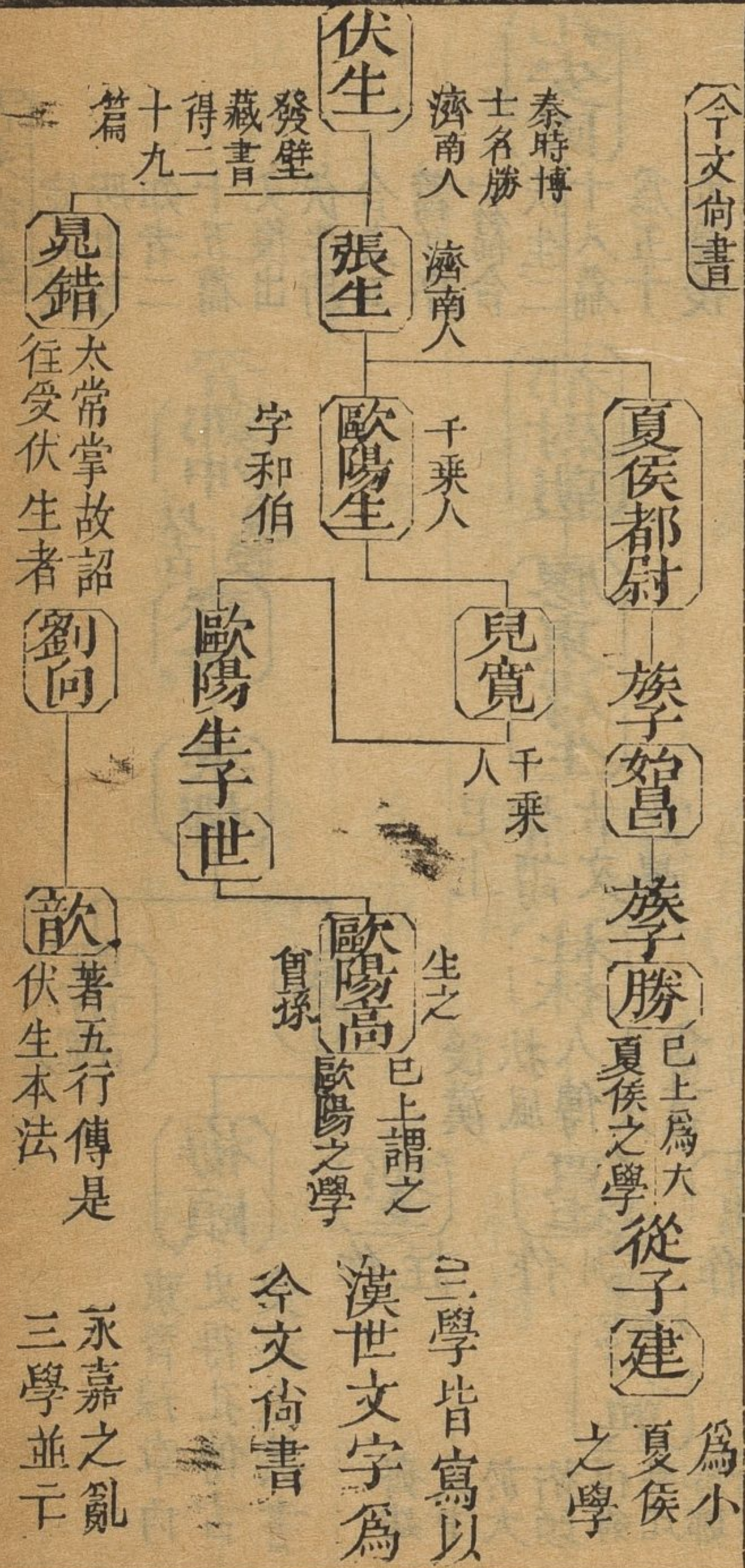
昭武黃鎮成先生編輯

建寧徐時作補訂

孫家恒
男光義
姪惇典
技

諸儒家法傳授之圖

今文尚書



古文尚書

定孔壁所出可知者二十五篇又復出伏生所合者五篇并序一篇合伏生二十八篇為五十九篇後承詔作傳以巫蠱事起不得奏上私傳其書於都尉朝

晉鄭冲

以古文授

蘇愉

梁柳

臧曹

臧謐

梅頤

東晉豫章內史得孔傳古文奏上其書

鄭玄

作註

賈逵

作訓

馬融

作傳

姚信

得舜典比

馬鄭註多八字

孔安國

伏生二十八篇

都尉朝

膠東庸生

皆謂古文

杜林

扶風人傳古文

已上皆謂古文受學

後漢

尚書

孔壁書出安國以隸書存

古文故謂之古文尚書蓋

古文者科斗之書也

隋開皇三年求遺書得舜典五十八篇方備

唐天寶三載詔衛衡改古文從今文

百篇書目

伏生今文尚書凡二十八篇

堯典

皋陶謨

禹貢

甘誓

湯誓

盤庚

高宗彤日

西伯戡黎

微子

牧誓

洪範

金縢

大誥

康誥

酒誥

梓材

召誥

洛誥

多方

多士

立政

無逸

君奭

顧命

呂刑

文侯之命

費誓

秦誓

右伏生所授者漢武時又入為泰誓一篇為二十

九篇

安國古文尙書增多伏生二十五篇

大禹謨

五子之歌

胤征

仲虺之誥

湯誥

伊訓

太甲

三篇

咸有一德

說命

三篇

泰誓

三篇

武成

旅獒

微子之命

蔡仲之命

周官

君陳

畢命

君牙

冏命

安國復出尙書凡五篇

舜典

今文合堯典

益稷

今文合皐陶謨

盤庚

二篇今文一篇

康王之誥

今文合顧命

右今古文通五十八篇又百篇之序一篇即今所行五十八篇而以序冠篇首者也

逸書

汨作

九共

九篇

橐飶

帝告

釐沃

湯征

汝鳩

汝方

夏社

疑至

臣扈

典寶

明居

肆命

徂后

沃丁

咸乂

四篇

伊陟

原命

仲丁

河亶甲

祖乙

高宗之訓

分噐

旅巢命

歸禾

嘉禾

成王政

將蒲姑

賄肅慎之命

亳姑

右四十二篇書亡即書序謂其餘錯亂磨滅弗可復知者也通前今古文合百篇之數

漢張霸偽書凡二十四篇

舜典

汨作

九共

九篇

大禹謨

益稷

五子之歌

胤征

湯誥

咸有一德

典寶

伊訓

肆命

原命

武成

旅獒

冏命

張霸復出伏生書五篇

舜典

益稷

盤庚

二篇

康王之誥

泰誓

右前漢諸儒不見孔傳張霸偽作二十四篇附伏生二十八篇又復出五篇并泰誓一篇求合孔氏五十八篇四十六卷之數

伏生今文尚書

史記儒林傳孝文帝時欲求能治尚書者天下無有乃聞伏生能治欲召之是時伏生年九十餘老不能行於是乃詔太常使掌故晁錯往受之秦時焚書伏生壁藏之其後兵大起流亡漢定伏生求其書亡數十篇獨得二十九篇即以教於齊魯之間學者由是

能言尚書諸山東大師無不涉尚書以教矣伏生教

濟南張生及歐陽生

漢書曰字和伯千乘人

歐陽教千乘兒寬

兒寬既通尚書以文學應郡舉詣博士受業受業孔

安國兒寬貧無資用常為弟子都養及時時間行傭

賃以給衣食行常帶經止息則誦習之以試第次補

廷尉史是時張湯方鄉學以為奏讞掾以古法議決

疑大獄而愛幸寬寬為人溫良有廉智自持而善著

書書奏敏於文口不能發明也湯以為長者數稱譽

之及湯為御史大夫以寬為掾薦之天子後位至御

史大夫張生亦為博士而伏生孫以治尚書徵莫能

明也自此之後魯周霸孔安國雒陽賈嘉頗能言尚

書事孔氏有古文尚書而安國以今文讀之因以起

其家逸書得十餘篇蓋尚書滋多於是矣

起謂起發以出也

孔安國曰漢室龍興開設學校旁求儒雅以闡大猷

濟南伏生年過九十失其本經口以傳授裁二十餘

篇以其上古之書謂之尚書百篇之義世莫得聞

陸氏曰二十餘篇即馬鄭所註二十九篇是也孔穎

達曰泰誓本非伏生所傳武帝之世始出而得行史

因以入於伏生所傳之內蔡氏曰伏生本但有堯典

臯陶謨禹貢甘誓湯誓盤庚高宗彤日西伯戡黎微

于牧誓洪範金縢大誥康誥酒誥梓材召誥洛誥多方多士立政無逸君奭顧命呂刑文侯之命費誓秦誓凡二十八篇今加泰誓一篇故為二十九篇

顏師古曰衛宏定古文尚書序伏生老不能正言言

不可曉使其女傳錯齊人語多與穎川異錯所不知

凡十二三畧以其意屬讀而已

伏生齊人晁錯穎川人

史謂伏生壁藏而安國云失其本經口以傳授者蓋

伏生初實壁內得之傳教既久誦文則熟至錯往受

不執經而口授之耳

出穎達正義

朱子曰伏生不出其女口授有齊音不可曉以意屬

成及孟子引享多儀却與大誥無差只疑伏生偏記

難者而反不記其易者然盤誥聲牙自是書之本體

典謨貢範同出於生而明白坦

闕 五十七行

之傳奏之而又闕舜典一篇

按舜典伏生書已合堯典但闕二十八字耳

隋開皇初購求遺書有人言齊建武中吳姚方興於

大桁市

或曰大航頭

得孔氏傳古文比馬鄭所注多二十

八字於是始列國學梁陳所講有孔鄭二家齊代惟

傳鄭義至隋孔鄭並行而鄭氏甚微自餘所存無復

師說又有尙書逸篇出於齊梁之間考其篇目似孔氏壁中書之殘缺者故附尙書之末
吳才老曰增多之書皆文從字順非若伏生之書詰屈聱牙夫四代之書作者不一乃至二人之手而定爲二體其亦難言矣

朱子曰按漢儒以伏生之書爲今文而謂安國之書爲古文以今文考之則今文多艱澁而古文反平易或者以爲今文自伏生女子口授晁錯時失之則先秦古書所引之文皆已如此恐其未必然也或者以爲記錄之實語難工而潤色之雅辭易好故訓誥誓

命有難易之不同此爲近之然伏生倍文暗誦乃偏得其所難而安國考定於科斗古書錯亂摩滅之餘反專得其所易此又不可曉者至於諸序之文或頗與經不合而安國之序又絕不類西京文字亦皆可疑獨諸序之本不先經則賴安國之序而可見

臨川吳氏曰漢藝文志尙書經二十九篇古經十六卷二十九篇者卽伏生今文書二十八篇及武帝時增僞泰誓一篇也古經十六卷卽張霸僞古文書二十四篇也漢儒所治不過伏生書及僞泰誓耳張霸古文雖在而辭義蕪鄙不足取重於世以售其欺及

梅頤二十五篇之書出則凡傳記所引書語註家指爲逸書者收拾無遺既有證驗而其言率依於理比張霸僞書遼絕矣唐初諸儒從而爲之疏義自是漢世夏侯歐陽所傳二十九篇者廢不復行惟此孔傳五十八篇孤行於世竊嘗讀之伏氏書雖難盡通然辭義古與其爲上古之書無疑梅頤所增二十五篇體製如出一手采集補綴雖無一字無所本而平緩卑弱殊不類先漢以前之文夫千年古書最後乃出而字畫畧無脫誤文勢畧無齟齬不亦大可疑乎夫吳氏朱子之所疑者顧澄何敢質斯疑而斷斷然不

敢信此二十五篇之爲古書則是非之心不可得而昧也故今以此二十五篇自爲卷帙以別於伏氏之書而因及其所可疑非澄之私言也聞之先儒云爾

尚書名義

孔安國曰以其上古之書謂之尚書王肅曰上所言之爲史所書曰尚書也孔穎達曰言愜羣心書而示法既書有法因號曰書後人見其久遠自於上世尚者上也言此上代以來之書故曰尚書又曰孔氏繼在伏生之下先云以其則知尚字乃伏生所加也自伏生言之則於漢世仰遵前代自周以上皆是上書

是本名尙是伏生所加故諸鈔直云書曰若有配代而言則曰夏書無言尙書者

夏氏曰此上代之書爲後世所慕尙故曰尙書

壁藏異記

家語云孔騰字子襄畏秦法峻急藏尙書等於孔子

舊堂壁中

漢記尹敏傳云孔鮒所藏

按孔子七世孫子順爲魏相生鮒及騰鮒爲陳涉博士騰爲惠帝博士長沙太守至四世孫安國爲武帝博士臨淮太守

新安陳氏曰鮒騰兄弟藏書必同謀謂鮒藏亦可騰

藏亦可也隋經籍志以爲孔子末孫惠所藏之書豈以騰爲惠帝博士邪

愚按孔子定書爲百篇遭秦滅學孔氏藏之壁中而伏生亦藏於壁漢興伏生先發所藏亡數十篇獨得二十八篇教於齊魯之間漢文帝使晁錯往受時傳習旣久誦文已熟而伏生老不能正言使女子口授之至孝武帝得僞泰誓一篇於民間因合爲二十九篇而歐陽大小夏侯之徒皆學之寫以漢世文字故謂之今文尙書及孔壁復出安國定其可知者多二十五篇本皆科斗文字而安國

易以隸書故謂之古文尚書又復出伏生所合之
 篇五篇并百篇之序一篇凡三十一篇合伏生二
 十八篇為五十九篇四十六卷其餘錯亂摩滅不
 可復知悉送於王官藏之秘府又承詔為五十九
 篇作傳以巫蠱事起藏之私家前漢諸儒知有五
 十八篇而不見孔傳遂有張霸偽作舜典及汨作
 等二十四篇及伏生二十八篇又分出盤庚二篇
 康王之誥泰誓三篇共六篇為五十八篇以附孔
 傳之數其賈逵作訓馬融作傳鄭立註解皆其真
 古文故杜預註左傳韋昭註國語趙岐註孟子所

引真古文書皆以為逸書至東晉豫章內史梅賾
 始傳孔傳古文於臧曹遂奏上其書於是偽書及
 偽泰誓皆廢但闕舜典一篇然舜典本合於伏生
 之堯典固未嘗闕特少篇首二十八字至齊姚方
 興始得舜典於大航頭比馬鄭所註多二十八字
 馬鄭所註蓋伏生堯典非偽舜典也至隋開皇三年求遺書得舜典
 然後五十八篇方備然孔傳始出皆用隸書至唐
 天寶三載詔衛衡改古文從今文今之所傳者乃
 唐天寶所定本也夫經籍遭秦火殘缺書為最甚
 其初伏氏所教者裁十之三晁錯所受者止以其

意屬讀則今文之傳固有不備厥後孔氏發壁中之藏以不知科斗書而以伏生之書考論文義增多伏生之半則古文之傳又不能盡又況張霸偽妄漢魏諸儒已不識古文永嘉喪亂今文之學又絕尚書一經至是幾於息矣寥寥數百載間乃至東晉而後孔氏之書始出其間混殺真偽所不暇論至於更歷傳受循譌踵繆斷章錯簡周田豕亥諒匪一端且伏氏既有壁藏不以書授錯而以女子口授孔壁書既傳都尉朝馬鄭諸儒宜無不知乃俾偽書肆行欺罔是皆不能無疑者矣嗚呼書

之不幸一失於壁中之磨滅再失於口傳之女子三失於巫蠱之淪廢百篇之義既莫覩其大全幸存而可考者其喪失又如此世之學者乃欲彊通其所不通斯亦難矣善乎朱夫子之言曰解其所可曉者而闕其所可疑者則誠讀書不易之良法也

許氏紀年圖

許益之讀
書叢說

帝堯百載

堯典

前初年事
後七十載事

禹貢

蔡氏謂禹貢作於虞時
金先生通鑑前編係於

水土平
之年

帝舜五十載

舜典

大禹謨前初年事自格汝禹為三十二載以後事

臯陶謨元載

益稷

右唐虞一百五十載書六篇

夏禹八歲

又居喪二載

啓九歲

甘誓三歲

太康二十九歲

五子之歌十九歲

仲康十三歲

胤征元歲

相二十八歲浞滅之少康六十一歲 杼十七歲

槐二十六歲 芒十八歲 泄十六歲 不降五

十九歲 扃二十一歲 厘二十一歲 孔甲三

十一歲 臯十一歲 發十九歲 癸五十二歲

右夏十七君四百三十九歲書三篇

商湯十三祀即諸侯位十八歲而放桀共三十祀

湯誓元祀

仲虺之誥 湯誥

太甲三十三祀

伊訓元祀

太甲上

太甲中三祀

太甲下

咸有一德

沃丁二十九祀

大庚二十五祀

小甲十七祀

雍巳十二祀

大戊七十五祀

仲丁十三祀

外壬十五祀

河亶甲九祀

祖乙十九祀

祖辛十六祀

沃甲二十五祀

祖丁三十二祀

南庚二十五祀

陽甲七祀

盤庚二十八祀

盤庚上

盤庚中

盤庚下

小辛二十一祀

小乙二十八祀

武丁五十九祀

說命上

說命中

說命下

祖庚七祀

高宗彤日

祖甲三十三祀

廩辛六祀

庚丁二十一祀

武乙四祀

太丁三祀

帝乙三十七祀

紂辛三十二祀

西伯戡黎

一祀

微子

二祀

右商二十八君六百四十四祀書十七篇

周武王七年

即諸侯位十三年而伐紂共十九年

泰誓

十三年一月

泰誓中

泰誓下

牧誓 二月

康誥

蔡氏謂此武王封康叔之書與酒誥梓材皆武王書

也金先生按逸周書二月甲申俘衛君而以衛封康叔同監殷

酒誥

梓材

金先生附成王紀為作洛事

武成 四月

洪範

旅獒 十四年

金縢

成王三十七年

君奭 元年

大誥 三年

費誓 十一年

微子之命

立政 四年

多方 五年

周官 六年

召誥 七年

多士

洛誥

蔡仲之命 八年

無逸 十一年

君陳

顧命 三十七年

康王二十六年

康王之誥

初卽位 畢命 二十二年

昭王五十一年

穆王五十五年

君牙 二年

冏命

呂刑 五十年

共王十二年

懿王二十五年

孝王十五年

夷王十六年

厲王五十一年

宣王四十六年

幽王十一年

平王五十一年

文侯之命 元年

桓王二十三年 莊王十五年 僖王五年 惠
王二十五年 襄王三十三年

秦誓 二十八年

右周歷十八君自武王滅商之年至襄王

二十八年其四百九十九年書三十二篇

並依蔡氏說譜入王紀其
下注年者皆金先生所定 ○自堯至襄王

六十五君堯元年至襄二十八年歷年一

千七百三十四而惟十八君之世有書以

亡書考之亦惟沃丁大戊仲丁河亶甲祖

乙五君之世有書十篇耳自此二十三君

之外其餘豈無出號令紀政事之言蓋皆

孔子所芟夷者緯書謂孔子求帝魁之書

迄於秦穆凡三千二百四十篇雖其言未

必實然有書者不止二十三君則明矣

虞書

孔穎達曰堯典雖曰唐事本以虞史所錄末言舜登

庸由堯故追堯作典非唐史所錄故謂之虞書鄭立

云舜之美事在於堯時是也

堯禪舜然後有堯之書舜禪禹然後有舜之書其書

皆出後世故堯典則曰虞書舜典而下當出夏時乃

曰虞書非史氏之舊也孔子序正之也故大禹謨益稷臯陶見於左傳者皆曰夏書此史氏之舊也然孔子不正堯典曰唐書者堯舜二帝常相終始堯典載舜有鰥在下之言舜典載受終之事故因其舊曰虞書一因一革聖人無容心焉順乎自然而已

楊元素曰仲尼定堯典爲虞書者原聖人授受之心杜百代篡爭之亂以成堯之遜也堯之遜舜使舜之跡著於天下使舜之功被於天下堯舜無二也堯之民卽舜之民堯之事卽舜之事仲尼刪書移堯典爲虞書者明非一人獨能與舜天下蓋堯之時天下已皆爲虞矣則雖堯之事卽舜之事也

蔡氏曰本虞史所作故曰虞書舜典以下夏史所作當日夏書今云虞書或以爲孔子所定

夏氏曰典謨皆謂之虞書者蓋三聖授受實守一道謂之唐書則可以該舜而不可以該禹謂之夏書則可以該舜不可以該堯惟曰虞書則見舜上承於堯下授於禹

愚按堯典雖言堯事而自疇咨以下實爲禪舜張本況伏氏舜典本合於堯典史紀堯舜之行事以記禪讓之初終而三謨等篇亦堯時事所以均謂

之虞書也

帝王傳授心法之圖

堯 — 舜 — 禹 — 湯

欽

欽恤

欽哉

懋敬

敬

溫恭允塞
敬敷五教

敬修可願

立敬

寅

夙夜惟寅
祗載齊慄

祗承于帝

祗肅

中宗

文王

武王

成王

嚴恭

敬忌

敬典

寅畏

懿恭

恭肅

祗勤

庸祗

祗承

愚按欽之一字為百篇開卷第一義乃千萬世帝

王心法源流自帝堯至於舜禹成湯文武其所相

傳若合符節故凡曰欽曰敬曰恭曰祗曰寅皆一

意也數聖人者雖曰天縱生知而其存心制事未

始須臾而不敬故曰敬者聖學之所以成始而成

終者也

若稽古

山齋熊氏曰若稽古帝堯者蘇氏云史官之為此書

也曰吾順考在昔而得其為人之大凡如此此說不

然按堯舜之典禹臯之謨皆虞書也而皆稱若稽古

夫以虞之史臣謂堯為古可也舜禹臯其時尚存亦謂之古可乎要之若稽古三字只當從先儒順考古道之說蓋聖人雖懷天縱之資然未嘗自用其私智每順考古道而行之如所謂唐虞稽古建官惟百者即一端可知其他矣禹臯陶亦然故皆以若稽古稱之也

堯典大學宗祖之圖

格物

致知

誠意

正心

修身

克明俊德

明明德

新民

齊家

以親九族

一家之親

九族既睦

平章百姓

畿內民庶

百姓昭明

正至善

國治

協和萬邦

天下侯國

黎民於變時雍

平天下

天下平

西山真氏曰明俊德者修身之事親九族者齊家之事所謂修身而家齊也九族既睦平章百姓所謂家齊而國治也百姓昭明協和萬邦黎民於變時雍所

謂國治而天下平也夫五帝之治莫盛於堯而其本則自克明俊德始故大學以明明德為親民之端然則堯典者其大學之宗祖歟

九族

孔傳言九族自高祖至玄孫之親

夏侯歐陽言九族謂父族四母族三妻族二

父族四

本族一 姊妹之夫家三

姑之夫家二 女子之夫家四

母族三

母之本族一 姨母之家三

妻族二

妻之父族一 妻之母族二

愚按孔傳言九族蔡氏從之喪服小記雖有以三

為五以五為九之文然亦以上殺下殺旁殺之服而言至於高玄之服罕有身及之者書言九族既睦則是當時親被帝堯之德雖以帝堯之壽亦無身及高玄之理故林少穎亦謂如此則只是一族大抵當從夏侯歐陽之說為是況朱子亦嘗謂九族以三族言較天然亦不必泥但所親者皆是則亦未嘗專主孔說也

義	和	世	掌	圖
少皞	重 <small>木正 勾芒</small>		該 <small>金正 蓐收</small>	修 <small>水正 熙立冥</small>
顯頊	重 <small>南正 司天</small>		犁 <small>北正 司天</small>	<small>春秋傳注 云二子相 代為水正</small>
高辛	重		犁	
堯	義 <small>仲殷仲春</small>	義 <small>叔正仲夏</small>	和 <small>仲殷仲秋</small>	和 <small>叔正仲冬</small>
夏	義		和	

左昭二十九年曰少昊氏有子曰重顓頊氏有子曰犁

孔穎達曰異世重黎號同人別
孔氏曰重黎之後義氏和氏世掌天地四時之官

穎達云楚語云少昊氏之衰九黎亂德人神雜擾不可方物顓頊受之命南正重司天以屬神火正黎司地以屬民無相侵瀆其後三苗復九黎之惡堯復育重黎之後使復興之以至於夏商故呂刑傳云重即義也黎即和也義和雖別為氏族而出自重黎故呂刑以重黎言之

朱子曰義和即四子或云義伯和伯共六人未必是也

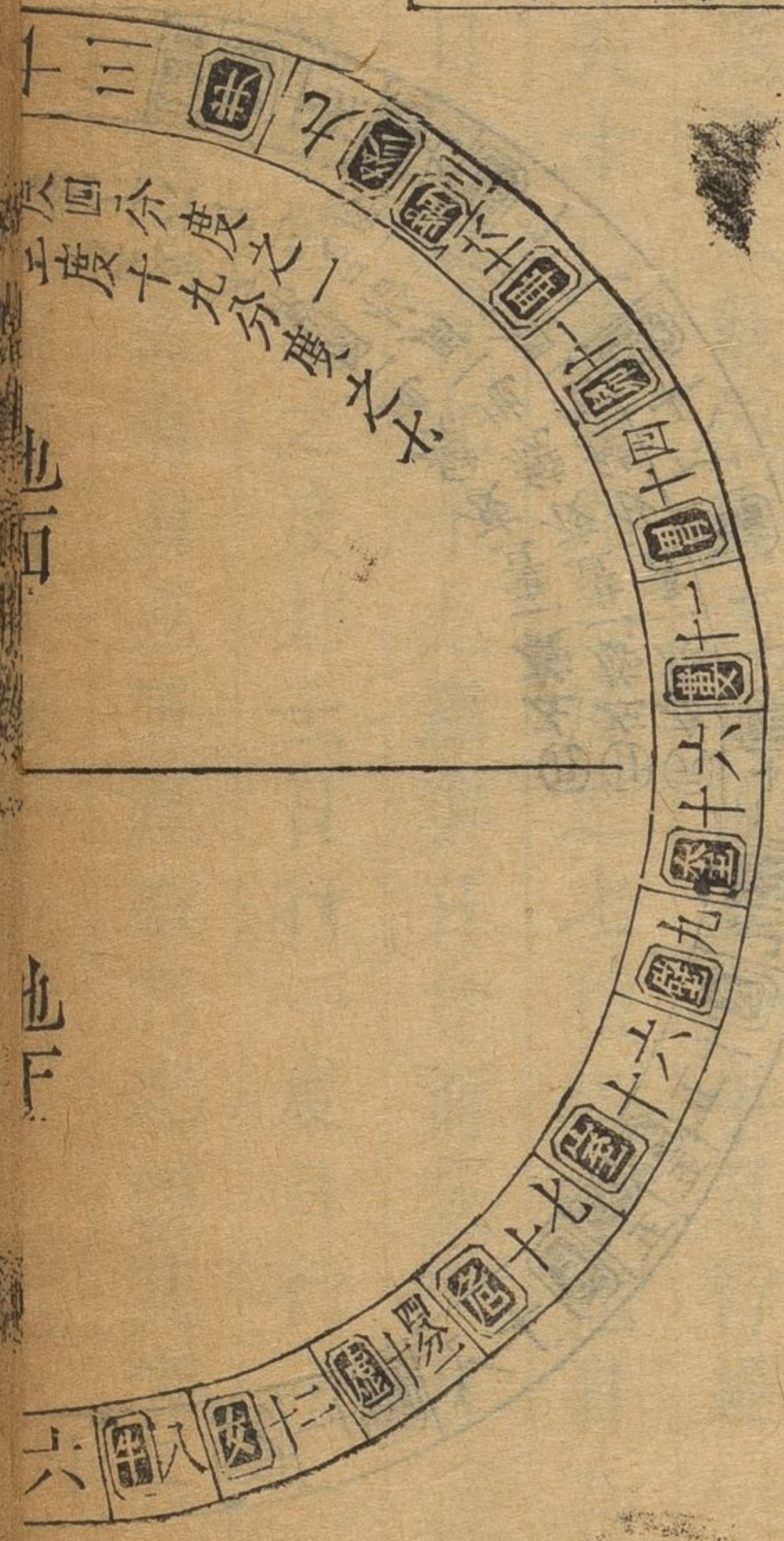
朱子曰曆所以紀數之書象所以觀天之器日陽精
 月陰精星二十八宿眾星為經金木水火土五星為
 緯辰謂日月所會分周天之度為十二次
 曆象日月星辰敬授人時
 朱子曰曆所以紀數之書象所以觀天之器日陽精
 月陰精星二十八宿眾星為經金木水火土五星為
 緯辰謂日月所會分周天之度為十二次

曆象日月星辰敬授人時

尚書通考卷一 三

朱子曰曆所以紀數之書象所以觀天之器日陽精
 月陰精星二十八宿眾星為經金木水火土五星為
 緯辰謂日月所會分周天之度為十二次

朱子日月順天左旋圖

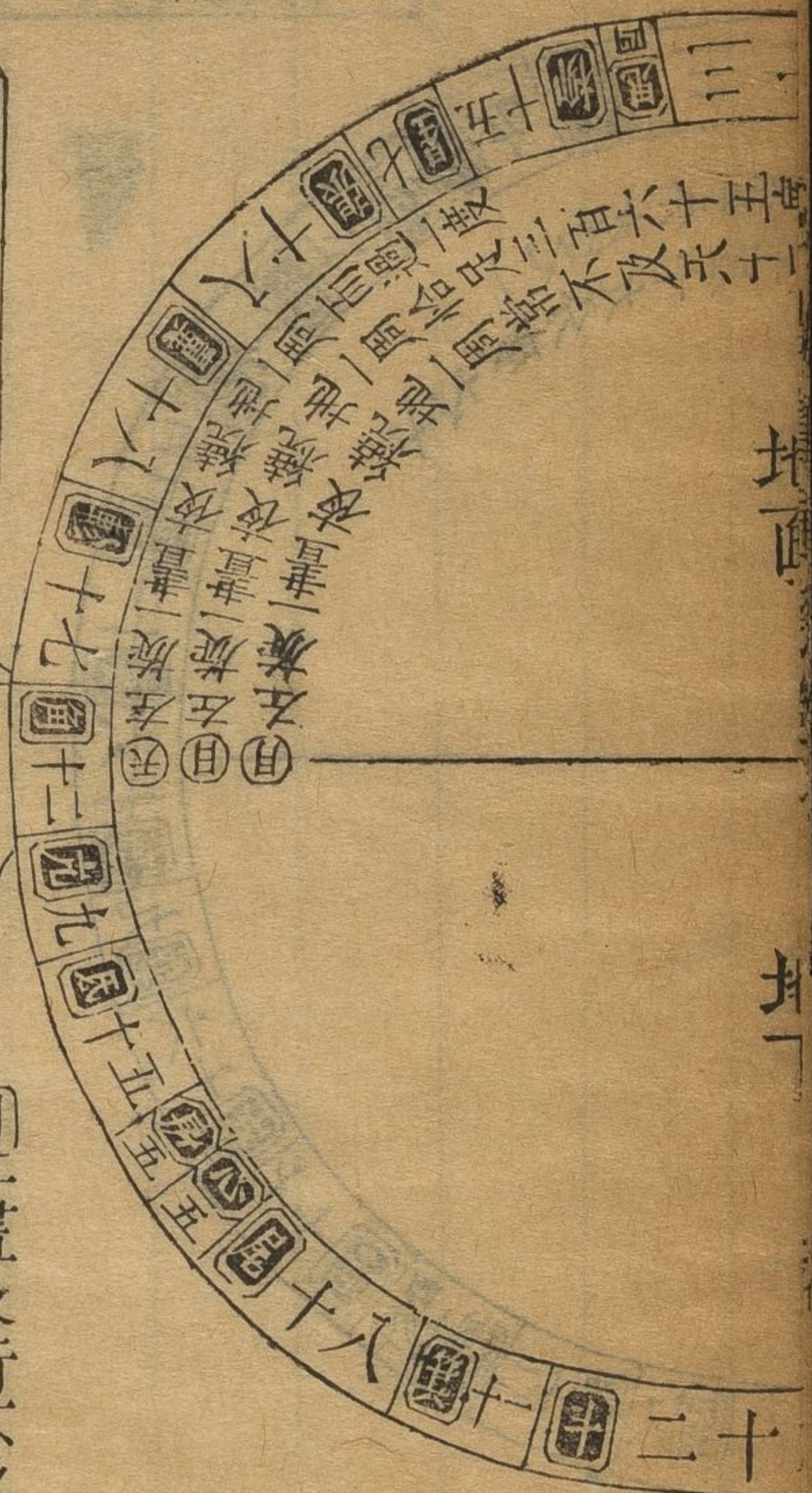


朱子曰天無體只二十八宿便是體且如日月皆從角起天亦從角起日則一日一周依舊只在角上天則一周了又過角些子日日累上去則一年便與日

〔天〕一晝夜過二度至此

〔日〕行一晝夜復至此

〔月〕一晝夜行不及日至此

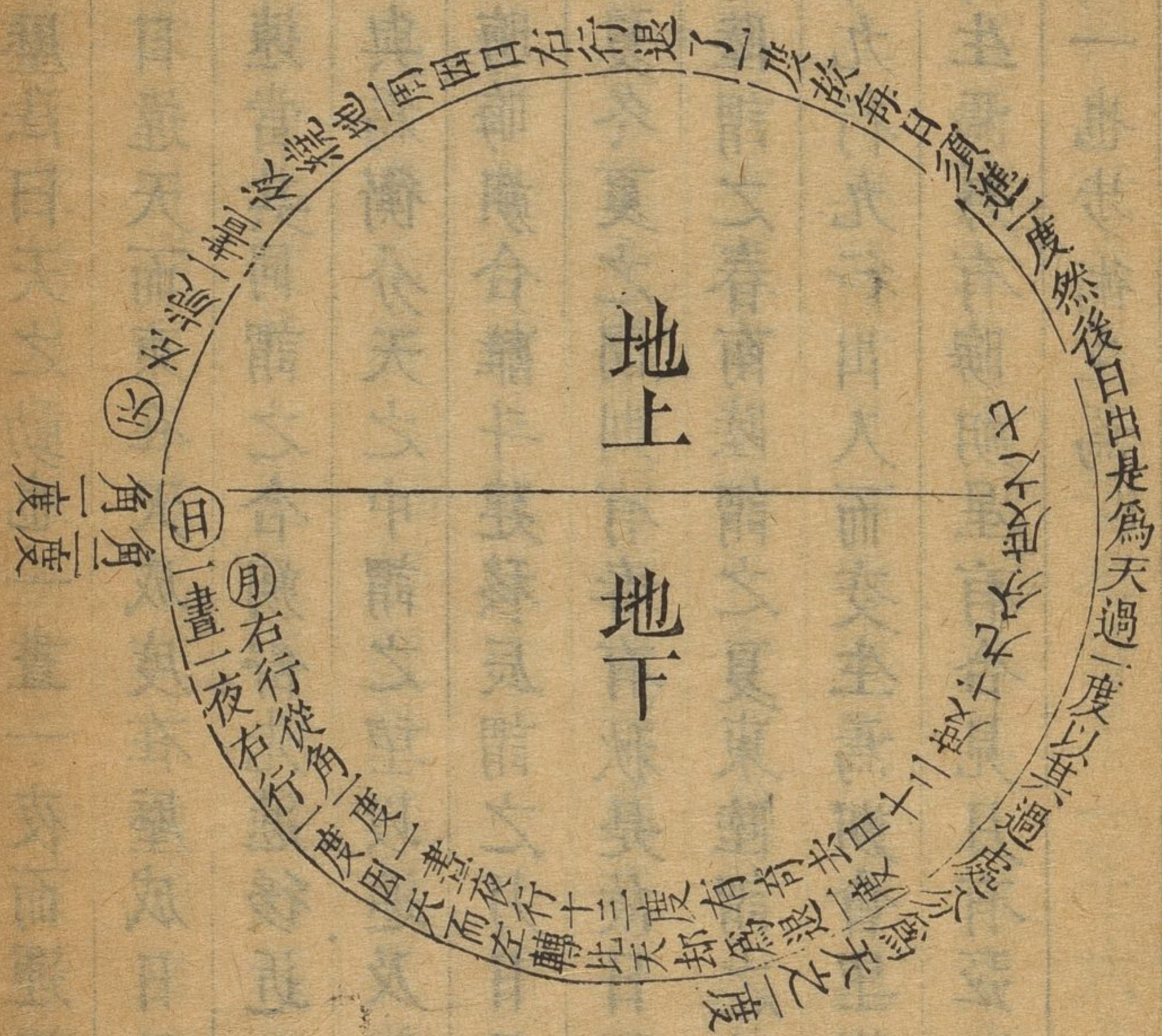


會 又曰天行甚健故一日一夜一周而又進過一度日行速健次於天一日一夜周三百六十五度四分度之一正恰好被天進一度則日為退一度二日天進二度則日為退二度積至三百六十五日四分日之一則天所進過之度恰好得本數日所退之度亦恰退盡本數遂與天會而成一年月行遲一日常不及天十三度十九分度之七積二十九日九百四十分日之四百九十九遂與日會而成一月 又曰歷家只算所退之度却云日行一度月行十三度有奇此乃截法故有日月五星右行之說其實非右行

也橫渠云天左旋處其中者順之少遲則反右矣此說最好

愚按歷家以日月五星皆右行由有歷以來其說皆如此矣且如日行黃道自南而北則為春為夏自北而南則為秋為冬出沒升降皆有自然之勢若左旋則自東而西日行一道道各不同不可以黃道名亦不可指言日在某宿其出沒之道冬則南漸進而北夏則北漸退而南為日馭者不亦煩矣竊恐未然

日麗天圖



以天
運日
月皆
從角
一度
起為
準

東漢志歷法曰天之動也一晝一夜而運過周星從天而西日違天而東在天成度在歷成日日月相推日舒月速當其同謂之合朔舒先速後近一遠三謂之弦相與爲衡分天之中謂之望以速及舒光盡體伏謂之晦晦朔合離斗建移辰謂之月日月之行則有冬有夏冬夏之間則有春有秋是故日行北陸謂之冬西陸謂之春南陸謂之夏東陸謂之秋日有九道月有九行九行出入而交生焉朔會望衡鄰於所交虧薄生焉月有晦朔星有合見月有弦望星有留逆其歸一也步術生焉

陳懼齋日月行嘗以二十七日千一十六分日之三
百二十七而與天會二十九日九百四十分日之四
百九十九而與日會日一年與天一會月一年與天
十三會與日十二會其與天會者無所用故古今少
道之日月每三十餘會而一閏兩閏之中謂十五十
六會也

愚按先君壽山翁

必壽

好歷數之學大德間嘗客

京師得訂其說於太史氏曰晦翁因橫渠之說以
天左旋而日過一度日亦左旋而適周天以爲歷
家用截法故謂日月五星皆右行然考渾儀及黃

道所經因以求造化之運乃知歷家之法爲定而
二先生所見猶有遺論蓋天地之化陰陽消長皆
有一定之常而莫之爲者稍不出於自然則非所
以爲造化矣按漢志角天門房天懼昴天街井南
門皆黃道之所經也若日左周則惟追天不及之
度至此其餘日所周末嘗經此也如記謂日在斗
在東井之類則惟天過日不及之時在此每日周
二十八宿不得言在某在某矣又漢志言日行北
陸謂之冬西陸謂之春南陸謂之夏東陸謂之秋
若每晝夜行天一周亦何得指云某陸矣且若天

左旋每日繞地一周何故而又過一度日亦左旋
每日一周何故而自冬至則南極牽牛以漸而升
至夏至則北極東井又以漸而降若使日自左旋
與天無與則日乃浮遊無定使至於牽牛東井之
極處豈不能侵軼而行過其外何故南北兩間若
爲物所隔闕獨常進退纏繞於四十八度之內而
無所變易哉且若是則南北升降之間其出沒之
道凡百八十二有奇每日各循一道而行何其疏
密之限無少差失如此哉故古人作渾儀器立黃
道爲日行之準斜倚於赤道之內外日道萬古但

循黃道之軌每日右行一度隨天而左轉日退一日漸降而至於天體南端之極則循其左自然而復升漸升而至於天體北端之極則循其右自然而復降一升一降循環無已天則因日退一度故每日必進一度然後日出地上而爲一晝夜是爲天過一度一期三百六十五日四分日之一日行黃道一周復至去歲所起之度天日進一度至是而亦一周是爲與天一會皆造化神巧一定之勢不煩擬議安排而自然脗合也唯朱子嘗曰造化簡易易知而微妙難窮最爲的論蓋惟其簡易也

止是黃道一斜若使日循赤道則無復四時之別矣惟其微妙也日一升則陽生而爲燠爲暑一降則陰生而爲涼爲寒晝夜短長翕張消息萬物生成之不已往來過續之不停是皆日行升降之候也或曰日不侵軼於南北豈不侵軼於黃道之外乎蓋左旋則日移一道本無繫着右行則惟循一軌自不差忒然時少有盈縮則有之矣或又謂朱子以日行晝夜恰足周天之度以爲二分日依赤道則可若二至則天體漸狹而度數不滿矣此未足以破前說蓋南北之極與赤道天經晝夜皆一

周特中濶而疾兩端狹而遲勢自然耳譬輪之有輻蓋之有弓豈外有餘而中不足哉若夫九行之交五緯之次苟求其故皆可以因是而得之矣

經星列宿名數圖

見晉志考史記天官書略同及見鄭氏通志

二十八舍度最多者莫如東井

三十三度志三十四度

通其次

莫如南斗

二十六度志二十五度

通度最少者莫如觜觿

二度通

志一

其次莫如輿鬼

四度

志二度

通

角二星為天關其間天門其內天庭黃道經其中

七曜之所行左角為天田主刑右角為將主兵

通志角二星十二度如鼎形

亢四星天子之內庭也

四星九度如轆弓

氐四星天子之宿宮

四星十六度似斗則量米今十五度

房四星為明堂天子布政之宮也亦四輔也又為

四表中間為天衢為天淵黃道之所經也南間

曰陽間北間曰陰間七曜由乎天衢則天下和

平亦曰天駟為天馬主車駕亦曰天廐又注開

閉為蓄藏又北小星為鈎鈐房之鈐鍵天之管

籥明而近房天下同心

四星六度似房之戶所以防淫泆也今五度

心

三星天王正位也中星曰明堂天子位為大辰

主天下之賞罰前星為太子後星為庶子

三星六度

今五度

尾九星後宮之場亦為九子色欲均明小大相承

則後宮有敘九星十九度如劍蒼龍尾今十八度

箕四星亦后妃之府主入風凡日月宿在箕東壁

翼軫者風起箕四星十一度形如簸箕

南斗六星天廟也丞相太宰之位主襄進賢士又

主兵六星二十五度狀似北斗今二十六度

牽牛六星天之關梁主犧牲事六星七度今八度上有兩角腹下

欠一脚

須女四星天少府也主布帛四星十一度如箕今十二度

虛二星冢宰之臣也主北方邑居廟堂祭祀祝禱

事二星九度少強如連珠今十度四分之

危三星主天府三星十六度今十七度

營室二星天子之宮也為主功事二星十七度今十六度史

記註營室十星

東壁二星主文章天下圖書之秘府二星九度

奎十六星天之武庫也主以兵禁暴十六星十六度腰細頭尖

形如破鞋

婁三星主苑牧犧牲供給郊祀三星十二度三度星不勻近一頭

胃三星天之厨藏主倉廩五穀府也三星十五度今十四度

昂七星天之耳也主西方又為旄頭胡星也昂畢

間為天街黃道七星十度

畢八星主邊兵弋獵月入畢多雨入星十七度似爪叉今十六度

度

觜觿三星為二軍之候三星一度在參右角如鼎足形

參十星白獸之體中三星主將十星十度

東井八星天之南門黃道所經主水衡入星三十四度

輿鬼五星天目也主視明察奸謀鬼四星二度方似木櫃今四度

度

柳八星天之廚宰入星十四度曲頭形如垂柳今十五度

星七星主衣裳文繡七星七度如鉤今六度

張六星主珍寶而又主天厨六星十七度似軫今十八度

翼二十二星天之樂府主夷狄遠客二十二星十九度今十度

入度

軫四星亦主冢宰輔臣四星十七度似張近翼

前漢天文志經星常宿中外官凡百一十八名積數七百八十三星皆有州國官宮物類之象其伏見蚤晚邪正存亡虛實濶狹及五星所行合散犯守陵歷鬪食彗孛飛流日月薄食暈適背宄抱珥虫蜺迅雷風祲怪雲變氣此皆陰陽之精其本在地而上發於

天者也

史記正義曰晉太史令陳卓總甘石巫咸三家所著星圖大凡二百八十三宮一千四百六十四星以為定紀

緯星圖

木歲星太歲在四仲則歲行三宿在四孟四季則歲行二宿孟季二八一十六四仲三四一十二而行二十八宿十二歲而一周天也

火熒惑常以十月入太微受制而出行列宿司無道其出入無常也

金太白出以寅戌入以丑未晨出東方二百四十日而一入又出西方二百四十日而一入入三十五日而復出

水辰星春見奎婁夏見東井秋見角亢冬見牽牛出以辰戌入以丑未晨見候之東方夕見候之西方

土填星常以甲辰元始建斗之歲填行一宿二十八歲而一周天

前漢志曰歲星曰東方春木於人五常仁也五事貌也仁虧貌失逆春令傷木氣罰見歲星歲星所在國

不可伐可以伐人熒惑曰南方夏火禮也視也禮虧
視失逆夏令傷火氣罰見熒惑太白曰西方秋金義
也言也義虧言失逆秋令傷金氣罰見太白辰星曰
北方冬水知也聽也知虧聽失逆冬令傷水氣罰見
辰星填星曰中央季夏土信也思心也仁義禮知以
信爲主貌言視聽以心爲主故四星皆失填星乃爲
之動

山堂考索按赤道天度也黃道日度也皆以二十八
宿配焉班志二十八宿之度惟南斗東井之度多觜
觜與鬼之度少蓋觜二度鬼四度斗二十六度井三

十三度也唐一行赤道之度其井斗之度與漢志同
惟觜觿一度輿鬼三度各減於一度耳至於黃道之
度則南斗二十三度東井三十度巳與赤道之度不
同較之范志所載黃道銅像斗減二度爲二十四度
井減三度爲三十度大畧相同是知東漢巳前黃道
赤道之度混而爲一班志之所紀是也東漢巳後始
分爲二故赤道之度多黃道之度少范志一行之所
紀是也黃道度少赤道度多天行與日月不同也黃
赤道度數多寡者天行與日道相去二十八宿遠近
不同故也一行日度議曰古歷日有常度天周爲歲

故混其度於氣節一氣十五度二十四氣則三百六十度餘五度四分一度分爲三十二播於二十四氣一氣得十五度七分虞喜乃以天爲天以歲爲歲立差以追其變焉觀此則知班志所載猶以天周爲歲東漢以來始有黃赤道之異

堯冬至日在虛一度

月令冬至日在斗

漢文帝三年冬至日在斗二十二度

武帝太初歷冬至日在建星在斗牛之間

東漢四分歷冬至日在斗二十一度

唐大衍歷冬至日在斗十度開元歷名

宋統元歷冬至日在斗二度已上見渾儀畧說統元宋高宗歷名

今授時歷冬至日在箕八度

十二次舍圖

東漢郡國志註引帝王世紀黃帝受命始作舟車以濟不通乃推分星次以定律度

自斗十一度至婺女七度一名須女日星紀之次於辰在

丑謂之赤奮若於律爲黃鐘斗建在子今吳越分

野凡三十度

自婺女八度至危十六度日玄枵之次一名天龍於辰在

子謂之困敦於律為大呂斗建在丑今齊分野凡三

十一度

自危十七度至奎四度曰豕韋之次一名於辰在亥

謂之大淵獻於律為太簇斗建在寅今衛分野凡三

十度

自奎五度至胃六度曰降婁之次於辰在戌謂之闕

茂於律為夾鐘斗建在卯今魯分野凡三

自胃七度至畢十一度曰大梁之次於辰在酉謂之

作噩於律為姑洗斗建在辰今趙分野凡三

自畢十二度至東井十五度曰實沈之次於辰在申

謂之涿灘於律為中呂斗建在巳今晉魏分野凡三

十一度

自井十六度至柳八度曰鶉首之次於辰在未謂之

協洽於律為蕤賓斗建在午今秦分野凡三十

自柳九度至張十七度曰鶉火之次於辰在午謂之

敦牂一名於律為林鐘斗建在未今周分野凡三十

自張十八度至軫十一度曰鶉尾之次於辰在巳謂

之大荒落於律為夷則斗建在申今楚分野凡三十

自軫十二度至氐四度曰壽星之次於辰在辰謂之

執徐於律為南呂斗建在酉今韓分野凡三十

自氏五度至尾九度曰大火之次於辰在卯謂之單
關於律為無射斗建在戌今宋分野凡三
十度

自尾十度至斗十度二百三十五分而終曰析木之
次於辰在寅謂之攝提格於律為應鐘斗建在亥

今燕分野凡三
十度

日法九百四十故二百三十五分即四分之一

太初諸歷餘分置於斗分

大衍歷餘分置於虛分

凡天有十二次日月之所躔也地有十二分王侯之
所國也故四方方七宿四七二十八宿合一百八十

二星

東方蒼龍三十二星七十五度

北方玄武三十五星九十八度四分度之一

西方白虎五十一星八十度

南方朱鳥六十四星百一十二度

周天三百六十五度四分度之一一度二千九百三
十二里分為十二次一次三十度三十二分度之十

四各以附其七宿間距周天積百七萬九百一十三
里徑三十五萬六千九百七十一里

孔穎達曰四方中星即二十八宿布在四方隨天運轉更互在南方諸宿每日昏且莫不當中中則人皆見之故以中星表宿天子南面而視四方星之中知人緩急故曰敬授人時日月所會與四方中星俱是二十八宿舉其人之所見為星論其日月所會謂之辰星與辰其實一物也

愚按孔疏以二十八宿為星故謂星辰為一然謂之星則五緯亦在其中孔謂敬授人時無取五緯之義則定時成歲皆係於日月所會之辰然以齊七政觀之又豈得舍緯星而獨言經星哉

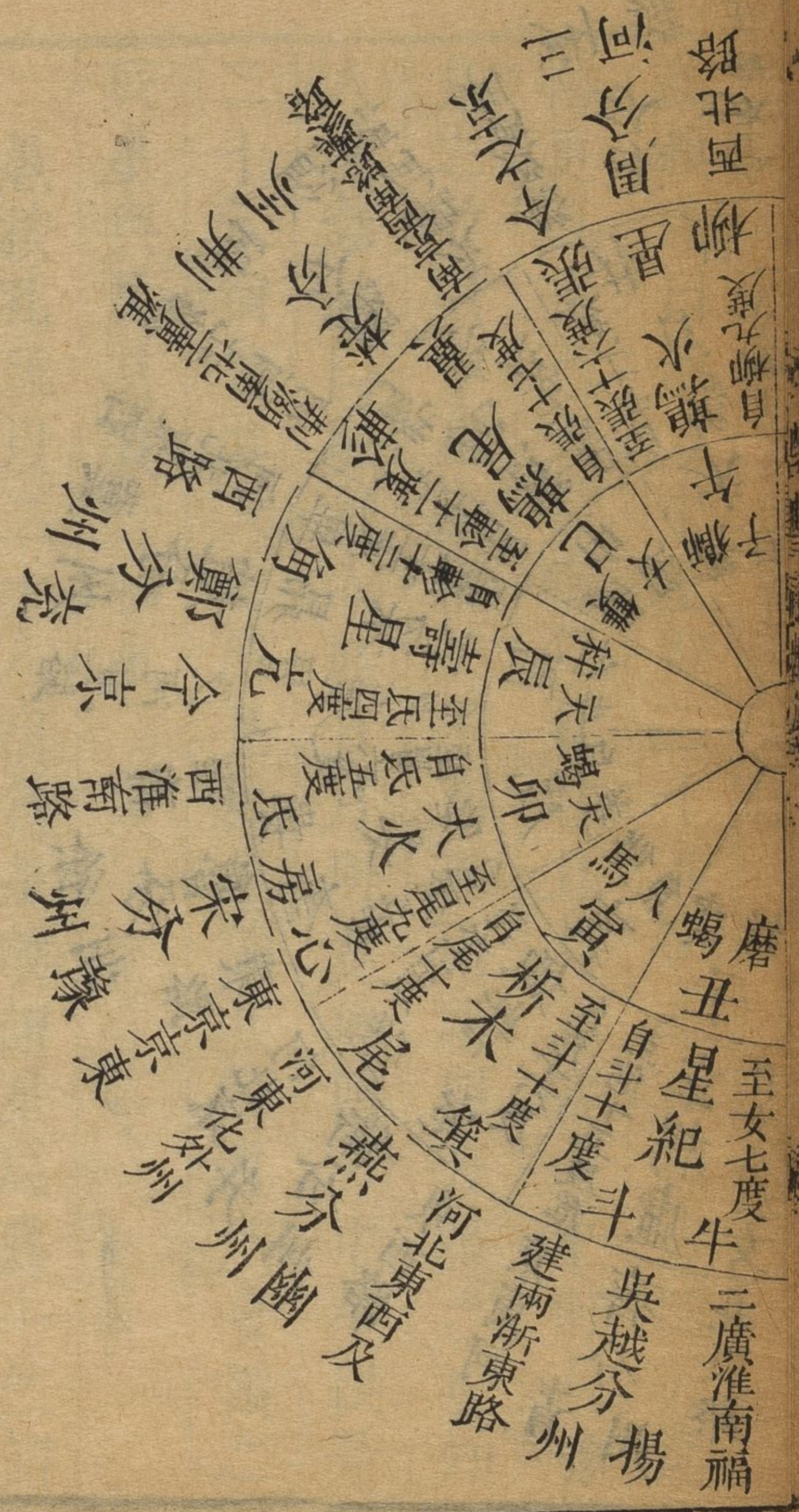
二十八舍辰次分野之圖

尚書考卷一

三十六

見東坡指掌圖





晉志序十二次度數及州郡躔次云班固以十二次配十二野又魏陳卓更言郡國所入宿度其言最詳今附次之

角亢氏鄭兗州	東郡	入角	東平任城山	東平
房心宋豫州	穎川	入房	汝南	入房
國	淮陽	入房	魯國	入房
尾箕燕幽州	梁州	入箕	上谷	入尾
北平	西河上郡	入尾	北地	入尾
十六	渤海	入箕	樂浪	入箕
斗牛女	吳越揚州	入斗	九江	入斗
十	丹陽	入斗	會稽	入斗
泗水	六安	入女	臨淮	入牛
			廣陵	入牛
			豫章	入斗
			涿郡	入尾
			漁陽	入尾
			廣陽	入箕
			涿郡	入尾
			梁	入房

虛危齊青州 齊國 入虛 北海 入虛 濟南 入危 樂

安 入危 東萊 入危 平原 入危 淄川 入危 十

室壁衛并州 安定 入室 天水 入室 隴西 入室 酒

泉 入室 十張掖 入室 十武都 入壁 金城 入壁 武

威 入壁 燉煌 入壁

奎婁胃魯徐州 東海 入奎 琅邪 入奎 高密 入婁

城陽 入婁 膠東 入胃

昂畢趙冀州 魏郡 入昂 鉅鹿 入昂 常山 入昂 廣

平 入昂 中山 入昂 清河 入昂 信都 入昂 趙郡 入

安平 入畢 河間 入畢 真定 入畢 十

觜參魏益州 廣漢 入觜 越巂 入觜 蜀郡 入參 犍

爲 入參 牂牁 入參 巴郡 入參 漢中 入參 益州 入

度七

井鬼秦雍州 雲中 入井 定襄 入井 鴈門 入井 十

代 入井 二太原 入井 二上黨 入輿 鬼

柳星張周三輔 洪農 入柳 河南 入星 河東 入張

河內 入張 九度

翼軫楚荊州 南陽 入翼 南郡 入翼 江夏 入翼 十

零陵 入軫 十桂陽 入軫 武陵 入軫 長沙 入軫 十

四仲圖

羲仲 所居官次之名
官在國都也

嵎夷 東表之地
測候之所
春分之旦朝方出
之日而識其初出之景也
禹貢嵎夷注在

今青州境
登州之地

東作 春月歲功方興所當作起之事
林氏曰謂
萬物發生於東全取農作之義猶言萬物作

也

日中 孫氏曰春為陽中故取日
於夏永冬短
為適中晝夜皆五十刻謂春分之日也

星鳥 南方朱鳥七宿
唐一行推以鶉火為春分
昏之中星此以朱鳥當春分昏之時正見南

方午位蓋以
四象而言

民 析散處
氣溫也

鳥獸 萃尾氣
和也

孔穎達曰朱鳥七宿在天成象星作鳥形西首東尾

以南方之宿象鳥故言鳥謂朱鳥七宿也春言星鳥

總舉七宿以象而言也

南交 南方交趾之地
測候之所

南訛 夏月時物長盛
所當變化之事

敬致 祠日而
識其景

日永 晝六十刻
謂夏至之日也

星火 東方蒼龍七宿
火謂大火夏至昏之中星
此以大火當夏至昏之時正見南方午位

蓋以十二
次而言也

民 因析而又析
氣愈熱也

鳥獸毛希而革易也

孔穎達曰東方成龍形南首北尾七宿房在其中房心連體房心為大火蒼龍之中星舉中則七星可知

西西極之地

昧谷以日所入而名也穎達曰日入之處非實有谷而日入也

納日秋分之莫夕方納之日而識其景也

西成秋月物成之時所當成就之事

宵中於夏冬為適中晝夜亦各五十刻宵者舉夜以見日孫氏曰秋為陰中故舉宵謂

秋分之日也

星虛北方玄武七宿之虛星秋分昏之中星此以虛宿當秋分昏之時正見南方午位蓋

以宿而言也

林民夷暑退而人氣平

鳥獸毛落更生潤澤鮮好

孔穎達曰北方七宿成龜形西首東尾北方七宿虛為中故虛為玄武之中星

朔方北方之地朔蘇也萬物至此死而復蘇猶月之晦而有朔也

幽都日淪地中萬象幽暗

朔易冬月歲事已畢除舊更新所當改易之事

日短晝四十刻謂冬至之日也

星昴西方白虎七宿之昴宿冬至昏之中星此以昴宿當冬至初昏之時正見南方午位

蓋以宿而言也

民隩氣寒而聚於內

鳥獸生稟毳細毛以自溫

孔穎達曰西方七宿成虎形南首北尾西方七宿昴為中故昴為白虎之中星

中星運候

春分以象中

夏至以次中

秋分冬至以宿中

列舍度數見前漢律歷志後律歷志赤道度畧同

四象度數見後律歷志

十二次度數見前漢律歷志并皇甫謐帝王世紀後郡國志註引同

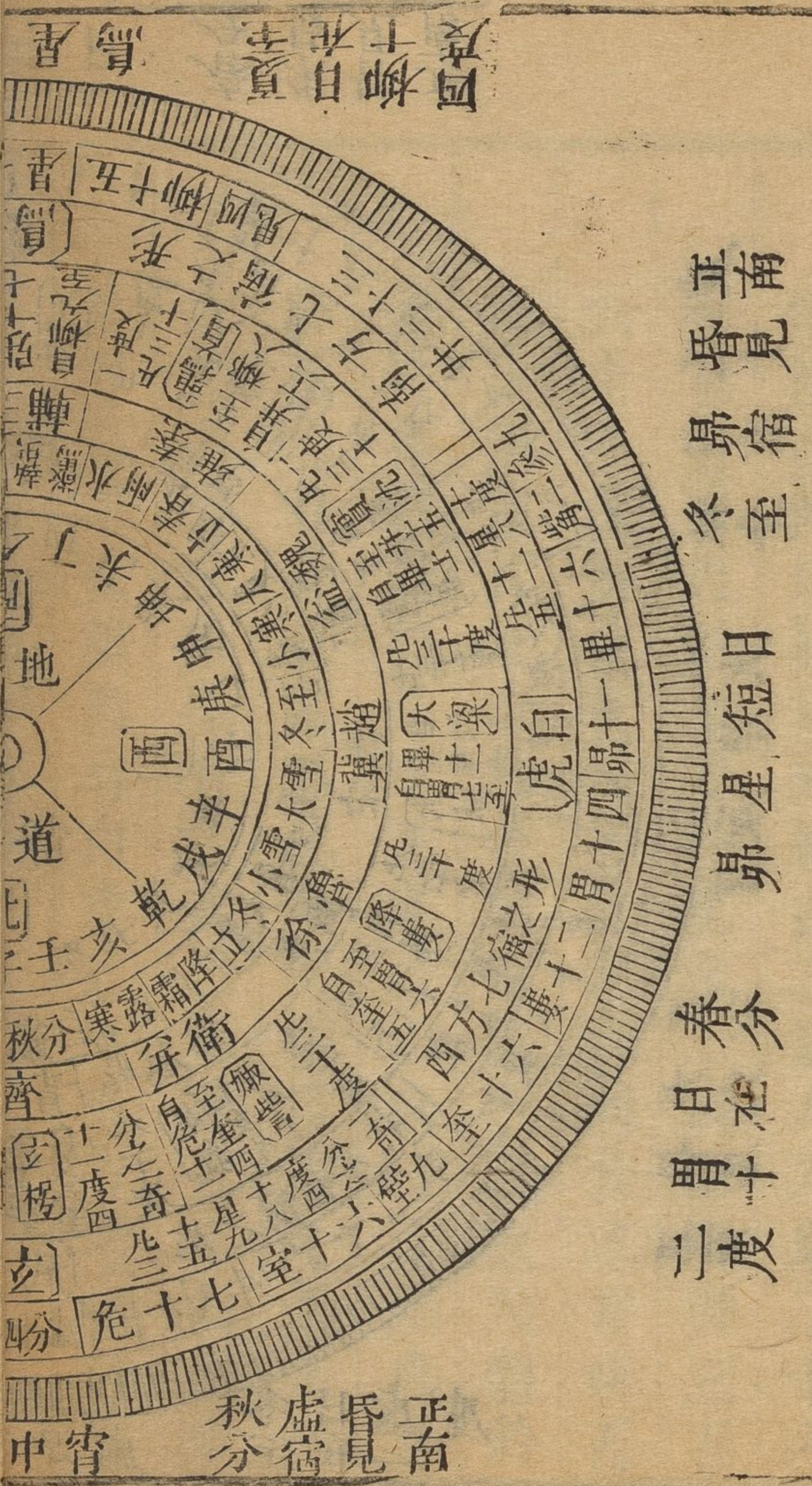
惟國志所傳回
 十二次如地與日所對等類志共皇甫諸帝王世諸
 四象如地與日所對等類志共皇甫諸帝王世諸

中星圖

尚書通考卷一

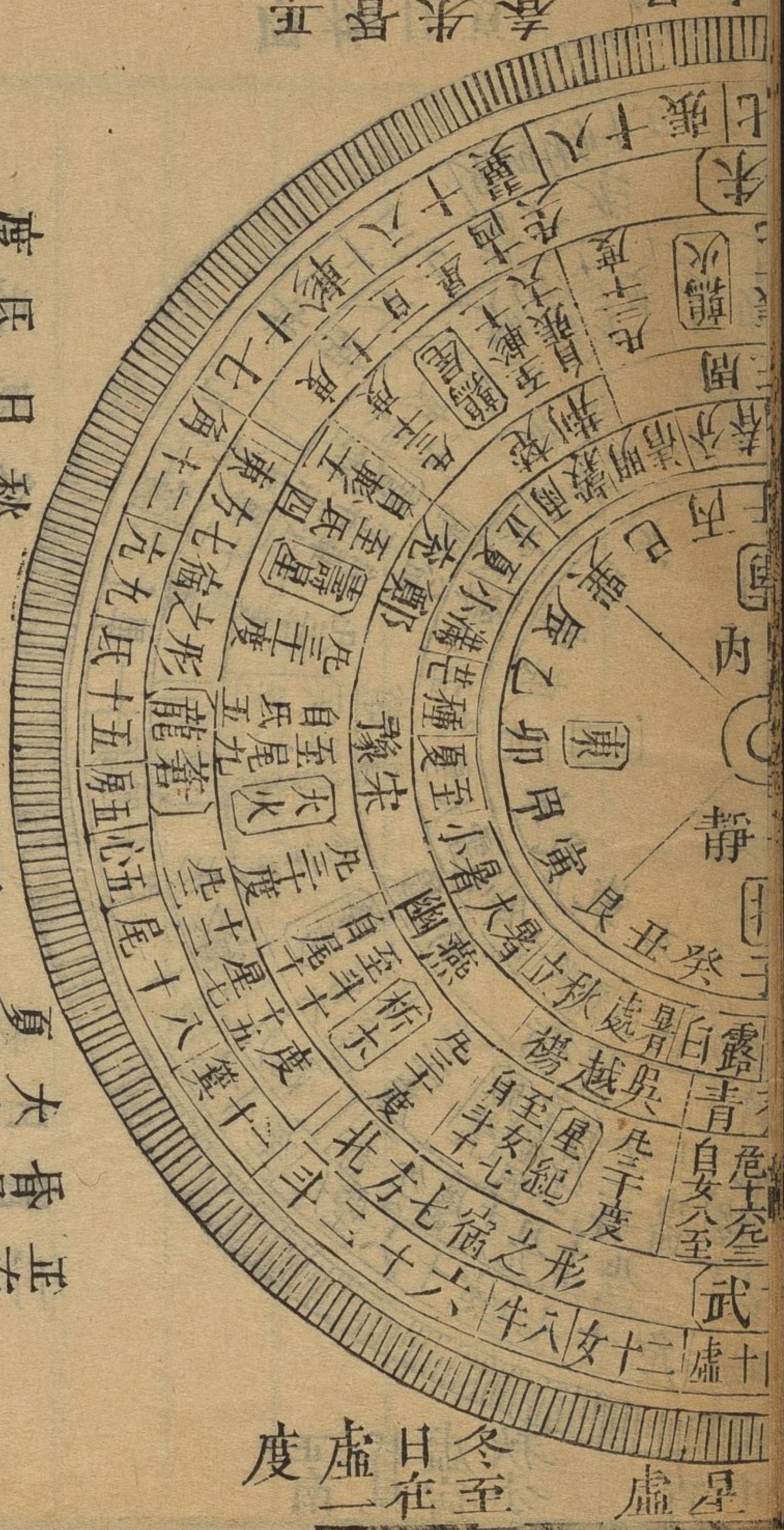
四十二

以堯時冬至日在虛一度為準故與月令已後中星
 不同



中日
春昏見南
朱鳥見南

度 氏十
日 在 秋 分
火 星 永 日
夏 至
大 火 昏 見
正 南



以仲春日中星鳥爲例故春分朱鳥昏見正午餘可類推

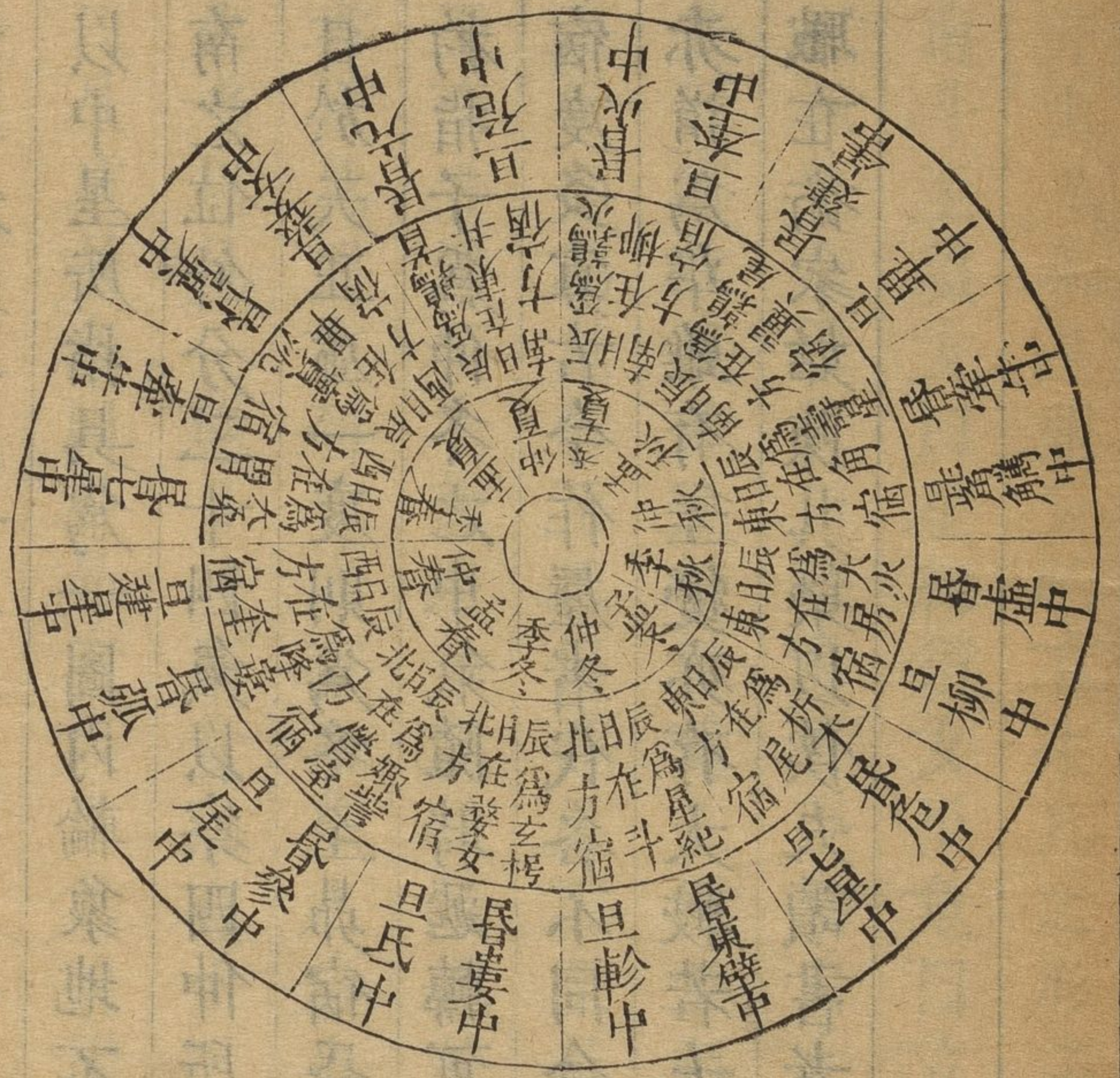
愚按堯典中星仲春曰日中星鳥仲夏曰日永
星火仲秋曰宵中星虛仲冬曰日短星昴蓋天
體蒼蒼無以測其旋運古之聖人乃舉二十八
舍推晝夜之所移以分度限一歲而周得三百
六十五度四分度之一有奇因列舍之方析而
爲四象因日月之所會布而爲十二次天體於
是可推四時於是可正東方七宿曰角亢氐房
心尾箕有倉龍之形北方七宿曰南斗牽牛須
女虛危營室東壁有玄武之形西方七宿曰奎
婁胃昂畢觜觥參有白虎之形南方七宿曰東

井與鬼柳星張翼軫有朱鳥之形謂之四象自
南斗至須女曰星紀須女至危曰立枵危至奎
曰娵訾奎至胃曰降婁胃至畢曰大梁畢至東
井曰實沈東井至柳曰鶉首柳至張曰鶉火張
至軫曰鶉尾軫至氐曰壽星氐至尾曰大火尾
至南斗曰析木謂之十二次故經於春曰星鳥
者以見四方列舍之有四象之形也於夏日星
火者以見一歲日月所會之有十二次也於秋
曰星虛於冬曰星昴者以見象次皆列舍之所
分也四時運轉更在南方聖人南面而視隨時

考驗知天時之早晚所以授民事之緩急也今
以中星所指具爲一圖內輪象地不動以定正
南之位外分二十四氣以察四仲所指之星綴
日於天正虛一度則爲冬至昴宿昏見於午斗
杓指子爲仲冬之中氣隨時遞轉可以類知然
宿度多寡古今作歷者代各不同今始以漢志
赤道爲準雖有差變亦存大較若夫課候追考
職在術家姑陳其槩以俟夫讀書者有考焉耳

月令中之星圖

尚書通考卷第一



愚按漢志
冬至日在
斗昏奎中
不應月令
昏先在壁
月令必誤
也

尚書通考卷第一

四

