

151

穀梁 五之六

卷第五 莊公元年盡十八年

卷第六 莊公起十九年至三十二年盡

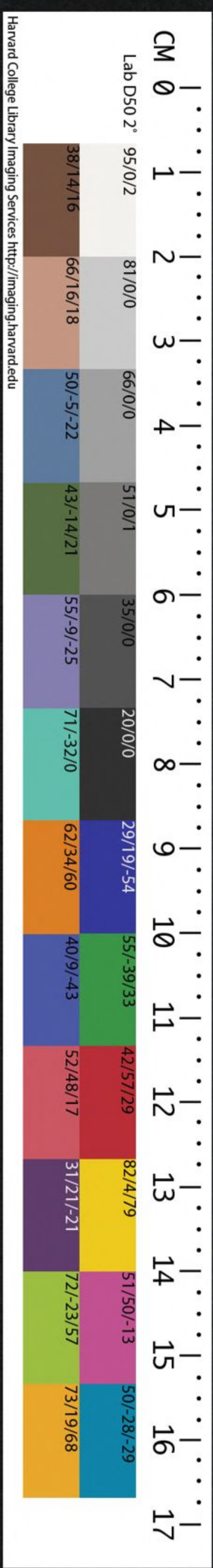
閔公二年

T 110 /4120 A

THE CHINESE-JAPANESE LIBRARY
OF THE HARVARD-YENCHING INSTITUTE
AT HARVARD UNIVERSITY

SEP 8 1955

十三經註疏



Harvard College Library/Imaging Services <http://imaging.harvard.edu>

春秋穀梁註疏莊公卷第

春秋穀梁註疏莊公卷第

晉范甯集解

唐楊士勛疏

哈佛大學哈佛燕京圖書館珍藏印

莊公疏

魯世家莊公名同相公之

元年春王正月傳繼弒君不言即位正也

繼弒至正也○釋曰

相繼弒即位非正繼弒君不言即位之為正何也

據君不絕曰先君不以其道終則子不忍即位也

三月夫人孫子齊

相公夫人文姜也哀姜有殺子之

罪輕故僖元年曰夫人氏之喪至自齊去姜以貶之

文姜有殺夫之罪重故夫姜氏以貶之此輕重之差

○孫音遜本亦作孫去起呂反下去姜同傳孫之為言猶孫也註孫孫遁

而去○遁徒諱奔也接練時錄母之變始人之也註

夫人初與栢俱如齊今又書者於練時感夫人不與

祭故始以人道錄之音豫註與祭註既始人之也○釋曰

言氏姓貶之者公以練祭感母不與故以人道錄之

但以妻殺夫罪同至逆不可不貶故又以人道錄之

所以進退見法也計栢公以十八年四月薨至此年

三月未是練時而云練祭感母不與者至四月則當

練今方至練故感之而思母故何休云月不言氏姓

者起練祭左右是其意亦以四月為練也

貶之也人之於天也以道受命於人也以言受命註

臣子則受君父之命婦受夫之命不若於道者夫絕

之也註若順不若於言者人絕之也臣子大受命註

言義得貶夫人註人之至受命○釋曰天之道臣

天故曰人之於天也以道受命謂事夫之道也臣子

之法當受君父教令故曰於人也以言受命不若於

道者天絕之也謂文姜殺夫是不順於道故天當絕

之不若於言者人絕之也謂臣子不順君父之命則

不順人也故人絕之臣子大受命者臣謂羣下子謂
莊公上受命於天下受命於君是大受命也以其受
君天之命故臣子得賤退夫人也

夏單伯逆王姬

單姓也伯字

○單音善單姓伯字左氏以為王卿士逆王姬

左氏作送王姬傳單伯者何吾大夫之命乎天子者也命大

夫故不名也諸侯歲貢士于天子天子親命之使

還其國為大夫者不名天子就其國命之者以名氏

通也諸侯至通也○釋曰知諸侯貢士于天子者傳稱國高在又何休云大國舉三人次國

舉二人小國舉一人是有貢士之法今單伯其不言

天子命大夫故不名知書名者就國命之如何也據僖二十九年公子遂如京師言如其義

不可受於京師也其義不可受於京師何也曰躬君

弑於齊使之主婚姻與齊為禮其義固不可受也

禮尊卑不敵天子嫁女于諸侯必使同姓諸侯主之

魯相親見殺于齊若天子命使為主則非禮大矣春

秋為尊者諱故不可受之于京師○弑又作殺為尊于偽反下為之築

同疏禮尊至京師○釋曰天子嫁女于諸侯必使同姓諸侯主婚之意者天子與諸侯尊卑不敵

若行君臣之禮則廢婚姻之好若行婚姻之好則廢君臣之禮故使諸侯主之

秋築王姬之館于外傳築禮也于外非禮也外城外

也于外非禮也○釋曰左氏以為築于外禮也此云非禮者以主王姬者必自公門出今築之于

外則是管衛不固是輕王女故云築之為禮何也主非禮謂非正禮耳於變禮則通也

王姬者必自公門出公門朝之外門主王姬者當

設几筵于宗廟以俟迎者故在公門之內築王姬之

館朝之直遙反下於廟則已尊於寢則已卑為朝同迎魚啟反下同

之築節矣築之外變之正也築之外變之為正何也

仇讎之人非所以接婚姻也衰麻非所以接弁冕也

註親迎服祭服者重婚姻也公時有相之喪衰七回反弁

皮彦親迎至之喪釋曰禮稱冕而親迎是服祭反也弁冕者連言之周禮弁師掌王之五冕

故傳亦通言之其不言齊侯之來逆何也不使齊侯得與吾

為禮也不使至禮也釋曰二十四年夏公如齊逆女傳云親迎恒事也不志此其志何也

不正其親迎於齊也然則不言齊侯之來迎乃是常事不錄而云不使齊侯得與吾為禮也者春秋之例

得常不書莊公親逆是禮而書故知非其逆於齊也今王姬嫁於齊而使魯為主齊侯如魯親逆當合書

經但齊是魯離不使齊侯得與吾為禮故不書之耳舊解齊侯親迎不至京師文王親迎不至於洽則天

子諸侯親迎皆不至京師矣今恐不然何者此時王姬魯主婚故不至京師詩稱親迎于渭者為造舟為

梁張本焉知文王不至大妙之家畧舉所疑遺諸來哲

冬十月乙亥陳侯林卒諸侯日卒正也釋曰重

發之者此共錫命相連恐日月之為錫命而錄故傳明之

王使榮叔來錫栢公命榮氏叔字天子之上大夫也

禮有九錫一曰輿馬二曰衣服三曰樂則四曰朱戶
五曰納陛六曰虎賁七曰弓矢八曰鈇鉞九曰拒鬯
皆所以褒德賞功也德有厚薄功有輕重故命有多
少何休曰拒鬯逆之人王法所宜誅絕而反錫命悖
亂天道故不言天王也文五年王使榮叔歸含且賙
則曰含者臣子之職也以至尊行卑事故不言天王
也三月王使毛伯來會葬又曰刺比失禮故亦不言
天王也甯案法唐二十四年天王出居于鄭不可最大
矣禮天子既有賙含之制傳但譏二事共一使耳言

且所以示譏一事無再賤之道也以天王之尊會人
妾祖母之葬誠失禮矣孰若使任叔之子來聘使家
父來求車之不可乎此三者皆言天王明非義之所
存舊史有詳畧夫子因而弗葦故知曲說雖巧致遠

則滯矣

○錫星歷反賁音奔鈇方胡反鉞音越拒音

巨黑黍鬯勅亮反香酒也悖補對反舍胡暗

反賙芳鳳反刺七賜反一本使所吏

○禮有至多少

反任音士滯乃計反一

出禮緯文也此九錫與周禮九命異何休注公羊既

引九錫之文即云百里不過九命七十里不過七命

五里不過五命其意以九錫即是九命也今知何

說非者案大宗伯以九儀之命正邦國之位一命受

職再命受服三命受位四命受器五命受則六命受

官七命賜國八命作教九命作伯其言與九錫不同

明知異也今范引九錫之下直云皆所以褒德賞功也德有厚薄功有輕重故命有多少則亦以九錫異也但此九錫亦是賜命之類故引之或以范亦與何同恐非也白虎通云能安民者賜車馬能富民者賜衣服能和民者賜樂則民衆多者賜朱戶能進善者賜納陛能退惡者賜虎賁能誅有罪者賜鈇鉞能征不顯者賜弓矢孝道備者賜拒鬯亦是有一功特賜不關九命之事也舊說解九錫之各一曰輿馬大輅戎輅各一玄馬二也二曰衣服謂玄衮也三曰樂則謂軒縣之樂也四曰朱戶謂所居之室朱其戶也五曰納陛謂從中階而升也六曰虎賁謂三百人也七曰弓矢彤旅之弓矢也八曰鈇鉞謂大柯斧賜之專殺也九曰拒鬯謂賜拒鬯之酒

傳禮有受命無來錫命

錫命非正也。賞人於朝與士共之當召而錫也。周禮大宗伯職曰王命諸侯則償之是來受命。朝直。

生服之死行之禮也。生不服死追錫之不正甚矣。反必。釋曰文公踰年而賜成公八年乃矣。賜相公死後追賜三者異時嫌不得相蒙故並皆發傳此追命失禮最大故以甚言之。

王姬歸于齊傳。為之中者歸之也。為之中者歸之也。釋曰十一年王姬歸于齊傳曰過我也此云為之中者歸之發傳不同者此王姬時魯而嫁故曰為之中者彼王姬非魯主婚故直云過我也。

齊師遷紀邾鄆傳。紀國也邾鄆國也。此國以三言為名。邾步丁反鄆音吾。或曰遷紀于邾鄆。十年宋人遷宿傳曰遷亡辭也其不地宿不復見矣齊師。

言為名。邾步丁反鄆音吾。或曰遷紀于邾鄆。十年宋人遷宿傳曰遷亡辭也其不地宿不復見矣齊師。

遷紀四年復書紀侯大夫其國者紀侯賢不與齊師
之亡紀故變文以見義邢鄆部之君無紀侯之賢故
不復見從常例也若齊師遷紀于邢鄆部當言于以
明之又不應復書地當如宋人遷宿齊人遷陽或曰
之說甯所未詳。復扶又反。見賢編反。疏曰此范難或曰之說
言宿陽既亡不地則此亦不。應復書地何書於邢鄆部乎

二年春王二月葬陳莊公

夏公子慶父帥師伐於餘立。傳國而

曰伐於餘立邾之邑也其曰伐何也公子貴矣師重

矣而敵人之邑公子病矣病公子所以譏乎公也其

一曰君在而重之也。邾君在此邑故不繼于邾使

若國。邾君至若國。釋曰觀傳上文其曰伐何

稱伐之意而范江解一曰之義則以解不繼于邾者

一曰君在而重之也亦是解其稱伐之意言邑而稱

秋七月齊王姬卒。傳為之者卒之也。主其嫁則有兄

弟之恩死則服之服之故書卒禮記曰齊告王姬之

喪魯莊公為之大功。功于為友。秋七月云云。釋

日此不日者恩實輕於內女案成八年冬十月
癸卯杞叔姬卒書日此不書日是輕於內女也

冬十有二月夫人姜氏會齊侯于禚○禚齊地

傳婦人既嫁不踰竟踰竟非正也婦人不言會言會

非正也○踰竟音境後

乙酉宋公馮卒○馮皮

宋督既弑與夷則馮是當正故亦書日卒也

三年春王正月溺會齊侯伐衛○徐邈曰傳例曰往用

危往也齊受天子罪人為之與師而魯與同其理危

也○溺乃

傳弱者何也公子溺也其不稱公子何也○據二

年公子慶父帥師伐於餘丘稱公子惡其會仇讎而

伐同姓故貶而名之也○惡烏

夏四月葬宋莊公○月葬故也

五月葬桓王○傳曰改葬也

之郊牛之口傷改卜牛是也傳當以七年乃葬故謂

之改葬○傳曰改葬也

喪踰七年已行吉禮今始反服喪服故謂之改葬又

叔改葬桓王家奢麗大甚如識之言則改葬桓

之禮總舉下緬也○總者五服最下言舉下緬上從

總皆反其故服因葬桓王記改葬之禮不謂改葬桓
 王當服總也猶晦震夷伯之廟因明天子諸侯之制
 不謂夷伯非魯之大夫也甯之先君與蔡司徒論之
 詳矣江熙曰葬稱公舉五等之上改葬禮總舉五服
 之下以喪緬藐遠也天子諸侯易服而葬以為交於
 神明者不可以純凶况其緬者乎是故改葬之禮其

服唯輕言緬釋所以總也
○總息詞反緬
○善反遠也
○至總也

○釋曰五服者案喪服有斬衰齊衰大功小功緦麻是也改葬之禮各從本服但總服者是五服之下故傳云改葬之禮總者舉下以緬上也
○不謂改葬桓王之時唯服總耳蔡司徒者謂蔡謀也江熙以為改葬

之禮其服唯輕故云天子諸侯易服而葬以證唯總
 耳知天子諸侯易服而葬者檀弓云弁經葛而葬與
 神交之道也鄭玄云接神之道不可以純凶天子諸
 侯變服而葬冠素弁以葛為環經既虞卒哭乃服受
 服也變服者謂未葬以前服麻葬則易之以葛也
 或曰郤尸以求諸侯
○郤尸去畧反又去逆反杜預云尸

未葬之通稱天子志崩不志葬必其時也何必焉舉天下
 而葬一人其義不疑也志葬故也危不得葬也曰近

不失崩不志崩失天下也
○京師去魯不遠赴告之

命可不踰旬而至史不志崩則亂可知
○京師至

旬日而至史不記崩亂可知矣獨陰不生獨陽不生
○京師至

獨天不生三合然後生

徐邈曰古人稱萬物負陰

而抱陽冲氣以為和然則傳所謂天蓋名其冲和之

功而神理所由也會二氣之和極發揮之美者不可

以柔剛滯其用不得以陰陽分其名故歸於冥極而

謂之天凡生類稟靈知於天資形於二氣故又曰獨

天不生必三合而形神生理具矣

故曰母之子也可天之子也可尊者取尊稱焉

王者尊故稱天子衆人卑故稱母

子

此尊稱尺證反下卑稱同

獨陰不生至稱焉

釋曰凡物之生皆

資二氣之和稟上天之靈知不可以柔剛滯其用不

得以陰陽分其名故云三合然後生也雖資三合然

終推功冥極故云天之子也託之人事故又曰父之

子母之子也天則感生者衆言天足以謙父不得云

父子而曰天子衆人或知母而不知父故云母子亦

不云父子也衆人亦稟天氣而生不云天子者天子

資

得

終

子

父

不

取

天

時

繫

其

陽

能

之

非

之

云

陽

動

陰

靜

王者民之所歸往也

秋紀季以鄆入于齊○季紀侯弟下圭反○鄆紀之邑

也入于齊者以鄆事齊也入者內弗受也○雍曰紀

國微弱齊將吞并紀季深覩存亡之機大懼社稷之

傾故超然遐舉以鄆事齊庶亂嗣不泯宗廟求存春

秋賢之故褒之以字齊受人之邑而滅人之國故於

義不可受也○并必性反疏入者內弗受也○釋曰

嫌違例故重發之

冬公次于郎○傳次止也有畏也欲救紀而不能也○傳畏

齊

四年春王二月夫人姜氏饗齊侯于祝丘○注饗食也兩

君相見之禮凡會書月著時事有危雖於公發例亦

無所不闕祝丘魯地○饗本又作享香丈反疏至魯

地○釋曰饗食也者烹大牢以飲賓故云兩君相見

之禮夫人與齊侯非禮饗食故云著時事有危此與

二年禘之會書月以著危而五年夏夫人姜氏如齊

師不書月者何休云再出書月重之三出不月者省

文從可知也○傳饗甚矣○注以非禮尤甚故謹而月之

二月紀伯姬卒○注隱二年履緌所逆者內女卒例日伯

姬失國略之故月也

音須 綸 隱二至月也。釋曰

姬卒是例日也此不

傳 外夫人不卒此其言卒何也

吾女也適諸侯則尊同以吾為之變卒之也 禮諸

侯絕旁昏姑姊妹女于于嫁於國君者尊與已同則為

之服大功九月變不服之例然則適大夫者不書卒為

于適反若 禮諸至書卒 釋曰莒慶高固並逆

夏齊侯陳侯鄭伯遇于垂 傳例曰不期而會曰遇

者志相得也

紀 侯大夫去其國 太去者不遺一人之辭也言民之從

者四年而後畢也紀侯賢而齊侯滅之不言滅而曰

大夫去其國者不使小人加乎君子 不曰滅而曰大

去其國蓋抑無道之強以優有道之弱若進止在已

非齊所得滅也何休曰春秋楚世子商臣弑其君其

後滅江六不言大夫又大夫者於齊滅之不明但知

不使小人加乎君子而不言滅縱失襄公之惡反為

大夫也鄭君釋之曰商臣弑其父大惡也不得但為

小人江六之君又無紀侯得民之賢不得變滅言大

去也元年冬齊師遷紀三年紀季以鄆入于齊今紀

侯大去其國是足起齊滅之矣即以變滅言大去為

縱失襄公之惡是乃經也非傳也且春秋因事見義

舍此以滅人為罪者自多矣○縱子用反見賢編反舍音捨此至

多矣○釋曰此是鄭難何休云縱失襄公之惡也言春秋有因事見義者不得不舍此以滅人為罪也若

僖五年晉人執虞公十年梁亡之類是也

六月乙丑齊侯葬紀伯姬傳外夫人不書葬此其書葬

何也吾女也失國故隱而葬之隱痛也不曰卒而

曰葬閔紀之亡也○危者紀國已滅而齊葬之非復紀之臣子能葬故知閔之非為危也又三十年八月癸亥葬紀叔姬傳曰日葬閔紀之亡也知此亦是閔

之也不於卒閔之者葬者送終大事故也

秋七月

冬公及齊人狩于郕郕齊地○狩音獸郕古報反左氏作樵齊人

者齊侯也其曰人何也卑公之敵所以卑公也內

無貶公之道何為卑公也不復讎而怨不釋刺釋怨

也○愿紆反又紆願反復同刺土賜反

五年春王正月

夏夫人姜氏如齊師傳師而曰如衆也言師衆大如

國故可以言如若言如齊侯則不可○師而曰如衆也○釋曰

解經二年夫人姜氏會齊侯于樵四年夫人姜氏饗齊侯于祝丘不言如此言如齊師者言齊師衆大如國故可言如若指齊侯則婦人既嫁不踰竟踰竟非於文不可言如齊侯也

禮也

傳者嫌師與國異也

釋曰復發

秋邾黎來來朝

黎來名也

傳邾國也黎來微國之君未爵命者也

冬公會齊人宋人陳人蔡人伐衛

納惠公朔 是齊侯宋公也其曰人何也人諸侯所以人公也其人公何也逆天王之命也

王不欲立朔也

傳是齊侯宋公

六年春王二月壬子突救衛

徐邈曰諸侯不奉王命朔遂得篡王威屈辱有危故月也救衛於義善故

重子突功不立故著其危

有危故月

釋曰日內今施之於外者范答薄氏云王

者天下安危所繫故亦與內同

王人卑者也稱名

貴之也

何休以為稱子則非名也鄭君釋之曰王人賤者錄則名可今以其銜命救衛故貴之貴之則子突為字可知明矣此名當為字誤爾徐乾曰王人者卑者之稱也當直稱王人而已今以其能奉天子之命救衛而拒諸侯故加名以貴之僖八年公會王

後及下後來朝何同之五字

人齊侯是卑者之常稱○卑者之稱尺證反下常稱同鄭君至

曰鄭答何休云傳文稱各貴之者名當為字則鄭玄

以子突非名徐乾云故加名以貴之則子突非字二

者不同者鄭意若以子突為名則書名者乃士之常

稱傳何以云貴之故知子突是字徐乾意稱人則王

之卑者不合書名禧八年公會王人于洮是也今稱

名即是貴之故二說不同或以為突是名子是貴理

亦通但注善救衛也○釋曰計王者

意似不然善救衛也○釋曰計王者

王命天子廢之立其嗣子而遣師往救有存救者善

諸侯之功故曰善不可以大平之法格之

則伐者不正矣

夏六月衛侯朔入于衛傳其不言伐衛納朔何也傳據

九年伐齊納糾言納不逆天王之命也傳不與諸侯

得納王之所絕入者內弗受也何用弗受也為以王

命絕之也朔之名惡也朔入逆則出順矣朔出入各

以王命絕之也傳朔入逆云云○釋曰朔出奔之

比之入國為順彼辟天子之召仍是惡也故稱名

秋公至自伐衛傳惡事不致此其致何也傳據襄九年

時有穆姜之喪會諸侯伐鄭不致不致則無用見公

之惡事之成也○見賢編反

螟○螟亡丁反冬齊人來歸衛寶傳以齊首之分惡於齊也使之如下

齊而來我然惡戰則殺矣若衛自歸寶於齊過齊

然後與我齊首其事則我與王人戰罪差減烏各反

下同殺也界反舊色例

七年春夫人姜氏會齊侯于防防魯地傳婦人不會

會非正也

夏四月辛卯昔恒星不見夜中星隕如雨傳恒星者經

星也經常也謂常列宿昔如字或作音同賢徧反下不音者同列宿

風又反於星出謂之昔不見者可以見也夜中星隕如雨日入至

謂常列宿釋曰周之四月夏

如而也星既隕而復雨隕云敏反其隕也如雨是

夜中與星既隕而雨必晦暝安知夜中乎餘暝亡

定其隕云云釋曰其隕如雨是夜中與謂星

傳著疑以傳疑皆春秋著以傳著疑以傳疑明實

錄也傳直中之幾也而曰夜中著焉爾幾微也

星既隕而雨中微難知而曰夜中自以實著爾非億

度而知各反中之幾也至著焉爾釋曰謂兩

者非是事之著見焉何用見其中也何用見其中也

其已隕之時按度漏刻則正當夜中矣失變而錄其

時則夜中矣

天星變之始而錄其已隕之時檢錄

漏刻以知夜中其不曰恒星之隕何也

其不至何也○釋曰

解經上文云恒星不見下文其不曰恒星之隕者又

自解之我知恒星之不見而不知其隕者是何星故

不得言之也又解不言雨星而言隕星意言我見從

上而隕又下接於地則可以兩說之也今唯見其下

不見其上故曰隕星又摠說隕之與雨二者之別著

於上見於下謂之雨著於上故不可以

隕豈兩說哉言不見在上故不可以

雨說之徐邈云著於上謂雲著上

見而不知其隕也我見其隕而接於地者則是雨說

也

言我見從上來接於下然後可言雨星今唯見

在下故曰隕星

我見見音如字注

同雨于付反注同

著於上見於下

謂之雨著於下不見於上謂之隕豈兩說哉

解經

不得言雨星而言隕星也鄭君曰衆星列宿諸侯之

象不見者是諸侯棄天子禮義法度也劉向曰隕者

象諸侯隕墜失其所也又夜中而隕者象不終其性

命中道而落

不見賢編反墜直類反

復發傳者嫌大水無

秋大水傳高下有水災曰大水

麥苗異於常故重發之

無麥苗傳麥苗同時也

冬夫人姜氏會齊侯于穀

穀齊地傳婦人不會會非

冬夫人姜氏會齊侯于穀

穀齊地

傳婦人不會會非

正也防是魯地穀是齊邑故重發之

八年春王正月師次于郎以俟陳人蔡人時陳蔡欲

伐魯故出師以待之傳次止也俟待也

甲午治兵傳出曰治兵習戰也入曰振旅習戰也注振

整也旅衆也習戰也周禮仲秋教治兵仲春教振

旅出入勿賤雖殊同是教戰之法故此傳二者皆以

習戰言之公羊以治兵為祠兵亦云其禮一也周禮

仲秋教治兵此非秋亦云治兵者周禮四時講武故

各立別名此據出師之事故雖春亦得以治兵為名

治兵而陳蔡不至矣兵事以嚴終注以嚴整終事故

敵人不至故曰善陳者不戰此之謂也善為國者不

師注導之以德齊之以禮江熙曰鄰國望我歡若親

戚何師之為陳直觀反下文皆同導徒報反下同善師者不陳注師

衆素嚴不須耀軍列陳江熙曰上兵伐謀何乃至陳

善陳者不戰注軍陳嚴整敵望而畏之莫敢戰善戰

者不死注投兵勝地故無死者江熙曰辟實攻虛則

不死善死者不亡注民盡其命無奔背散亡者也江

熙曰見危授命義存君親雖沒猶存盡津忍反背音佩善

為至不亡釋曰善為國者不師謂有明王時導之

也善戰者不死若文王伐崇因壘而崇自服也善死者不亡若柏舉之戰吳雖入楚父老致死還復楚國也此引文為證頗允傳文一准此解則與注少辭但舊有此說故今亦存之其注虛觀文則曉故不復煩釋

夏師及齊師圍邾邾降于齊師傳其曰降于齊師何不

使齊師加威於邾也註邾同姓之國而與齊伐之是

用師之過也故使若齊無武功而邾自降○降戶江反皆同

秋師還傳還者事未畢也遜也註邾已降而以未畢為

文者蓋辟滅同姓之國示不卒其事○還音旋遜徒困反

冬十有一月癸未齊無知弒其君諸兒傳大夫弒其君

以國氏者嫌也弒而代之也○兒如字音五兮反

九年春齊人殺無知傳無知之挈失嫌也註無知之

○釋曰重發之者月與不月地與不地之異故重發之稱人以殺大夫殺有罪

也○挈古結反

公及齊大夫盟于暨註暨魯地○暨其器反左氏作暨公不及

大夫註春秋之義內大夫可以會諸侯公不可以盟

外大夫所以明尊卑定內外也今齊國無君要當有

任其盟者故不得不以權通大夫不名無君也註禮

君前臣名齊無君故大夫不名盟納子糾也不日其

盟渝也

三

變盟立小白

朱。渝羊。反。

當齊無君制在公矣

當可納而不納故惡內也

及注惡內皆同。惡鳥路反下。

夏公伐齊納糾

三

不言子糾而直云糾者盟繫在於魯

故挈之也春秋於內公子為大夫者乃記其奔子糾

不為大夫故不書其奔鄭忽既受命嗣位是以書其

出然則重非嫡嗣官非大夫皆事例所畧故許叔蔡

季小白重耳通亦不書出

糾居黜反左氏作子糾嫡丁曆反重直龍反

三

三不言至書出。釋曰下文取子糾殺之稱子此直

云糾故解其意欲明繫在魯故挈之又解子糾不書

出奔之意言內公子為大夫者乃記其奔若閔二年

公孫慶父出奔莒是也子糾不書出是不為大夫也

當可納而不納齊變而後伐故乾時之戰不諱敗惡

內也

三

何休曰三年溺會齊師伐衛故敗而名之四

年公及齊人狩于郟故卑之曰人今親納讎子反惡

其晚恩義相違莫此之甚鄭君釋之曰於讎不復則

怨不釋而魯釋怨屢會仇讎一貶其臣一卑其君亦

足以責魯臣子其餘則同不復譏也至於伐齊納糾

譏當可納而不納爾此自正義不相反也甯謂讎者

無時而可與通縱納之遲晚又不能全保讎子何足

以惡內乎然則乾時之戰不諱敗齊人取子糾殺之

皆不巧其文正書其事內之大惡不待貶絕居然顯

矣二十四年公如齊親迎亦其類也惡內之言傳或

失之音于敗惡鳥路反注同復扶又反透疏內之至

釋曰范既不從傳文以為大惡又非公親逆未是

大罪而云亦其類者以公忘父之仇而接舉兵動衆

既不能強為齊所敗是大惡也魯與齊為讎而公娶

其女雖得親迎之常甚失結婚之義故云亦其類也

齊小白入于齊傳大夫出奔反以好曰歸疏成十四年

衛孫林父自晉歸于衛是也以惡曰入齊公孫無知

弑襄公公子糾公子小白不能存出亡疏子糾奔魯

小白奔莒齊人殺無知而迎公子糾於魯公子小白

不讓公子糾先入又殺之于魯故曰齊小白入于齊

惡之也路反惡鳥

秋七月丁酉葬齊襄公疏諸公子爭立國亂故危之

八月庚申及齊師于乾時我師敗績疏不言及者主名

內之卑者乾時齊地疏內之卑者釋曰相十七

帥之諱故不言公此亦云及知非公者彼傳云不言

敗為內諱也以其諱故知公也今經書敗傳又不釋

之故知是內之卑者

卷五

齊

十四年

齊

十四年

齊

十四年

齊

十四年

齊

十四年

齊

十四年

齊

十四年

齊

十四年

齊

十四年

類傳外不言取外不言取。釋曰：取是內取，故外也。

外不言取者謂楚人殺微舒慶封並不言取此雖是何休之義亦得通一家故并錄之。

內也取易辭也猶曰取其子糾而殺之云爾猶言

自齊之子糾今取而殺之言魯不能救護也易以

十室之邑可以逃難百室之邑可以隱死以千乘之

魯而不能存子糾以公為病矣注：難乃旦反。下同。乘繩證反。

冬浚洙傳：浚洙者深洙也。著力不足也。畏齊難浚。

音峻深也洙音殊杜預云水名

十年春王正月公敗齊師于長勺長勺魯地。酌反。

傳不日疑戰也疑戰者言不尅日而戰以詐相襲。

疑戰而曰敗勝內也勝內謂勝在內。

二月公侵宋二月公侵宋。釋曰：舊說以為公與宿盟宋方病宿故公侵之若此則是公之

無惡傳何惡公也公與宿盟經無其事為宿侵宋傳

不知何為侵也傳：侵時此其月何也乃深其怨於齊。

又退侵宋以衆其敵惡之故謹而月之惡鳥路反。

三月宋人遷宿傳：遷亡辭也。為人所遷則無復國家

故曰亡辭閔二年齊人遷陽亦是也復扶富反。

辭者此文是也釋曰：春秋言遷有二種之例一表亡

於元年遷紀發傳者彼以紀侯賢經變文以示義非
正故不發之遷陽不發從此省文也遷文三起例者
此是亡辭之始邢是復國之初許獨自不月故三發
之也范略例云凡遷有十亡遷有三者齊人遷陽宋
人遷宿齊師遷紀是也好遷有七者邢遷夷儀衛遷
帝丘蔡遷州來許遷于葉許遷于夷許遷白羽許遷
容城是也餘遷皆月許四遷不月者以其小略
之如邑也遷紀不月者文承月下蒙之可知也其不
地宿不復見也國亡不復見經不言滅者言滅則
殺其君滅其宗廟社稷就而有之不遷其民
遷者猶未失其國家以往者也謂自遷者僖元年
邢遷于夷儀成十五年許遷于葉之類是也彼二傳
曰遷者猶得其國家以往者也此傳云遷者猶未失

○見賢編反

其國家以往互文也 ○葉舒涉反

夏六月齊師宋師次于郎○傳次止也畏我也

公敗宋師于乘丘○乘繩不日疑戰也

疑戰而曰敗勝內也

秋九月荆敗蔡師于莘○莘蔡地以蔡侯獻武

歸○傳荆者楚也何為謂之荆狄之也何為狄之聖人

立必後至天子弱必先叛故曰荆狄之也蔡侯何以

名也○據僖十五年秦獲晉侯不名依左氏作舞絕

之也何為絕之獲也中國不言敗○據宣十二年晉

荀林父帥師及楚子戰于邲晉師敗績不言敗晉師

○邲皮必反又扶必反一音邲敗績如字此其言敗何也中國不言敗蔡

侯其見獲乎其言敗何也釋蔡侯之獲也以歸猶愈

乎執也○為中國諱見執故言以歸偽反

冬十月齊師滅譚譚子奔莒○相十一年鄭忽出奔衛

傳曰其名失國也十六年衛侯朔出奔齊傳曰朔之

名惡也然則出奔書名有二義譚子國滅不名蓋無

罪也凡書奔者責不死社稷不言出者國滅無所出

也他皆放此○忽失國而名也傳曰朔之名惡也鄭

衛侯為惡而名故云有二義滅國無文故注又云

子無名蓋無罪也雖無罪不名以其不能死社稷

十有一年春王正月

夏五月戊寅公敗宋師于鄆鄆魯地

反內事不言戰舉其大者其曰成敗之也○敗必邁反下

列陳不以詐相襲得敗師之道故曰成也○直觀反

萬之獲也○釋曰傳言獲宋萬而

始弒君是故書之雖書以新升為卿未賜

秋宋大水傳好災不書此何以書王者之後也高下有

水災曰大水○釋曰重發

冬王姬歸于齊○其志過我也

十有二年春王三月紀叔姬歸于鄆○鄆紀邑也紀季

所用入于齊者紀國既滅故歸鄆

也其曰歸何也吾女也失國喜得其所故言歸焉爾

江熙曰四年齊滅紀不言滅而言大去者義有所

見爾則國滅也叔姬來歸不書非歸寧且非大歸也

叔姬守節積有年矣紀季雖以鄆入于齊不敢懷貳

然襄公豺狼未可聞信相公既立德行方宣於天下

是以叔姬歸于鄆魯喜其女得申其志○見賢編反

下孟反

夏四月

秋八月甲午宋萬弑其君捷捷宋閔公宋萬宋之

卑者也○釋曰傳言宋之卑者解不

卑者以國氏及其大夫仇牧以尊及卑也仇牧閑也

仇牧扞衛其君故見殺也相二年傳曰臣既死君

不忍稱其名今仇牧書名則知宋君先弑○仇牧音

反疏傳以明閑此則後君死故又發傳苟息雖同復

反疏傳以明閑此則後君死故又發傳苟息雖同復

死之例但仇殺是甲者所殺苟
息為尊卿殺之故又發傳也

冬十月宋萬出奔陳宋久不討賊致令得奔故謹而

月之○令力宋久至月之○釋曰無知八年冬

宋萬八月弑君十月出奔而云久不討賊故謹而月

之者以祝呵書月傳云謹之則此書月亦是謹之可

知也然則無知既經三月齊人殺得之故直

書時此宋人不能即討令得奔故謹而月之

十有三年春齊人宋人陳人蔡人邾人會于北杏北

杏齊地○會于北杏○釋曰鄭釋發疾數九會則以

之會三說不同者鄭以孔子云九合諸侯北杏之會

經無諸侯之文故不數之范以傳文直云衣裳之會

不論諸侯多少北杏傳文齊侯宋公也故并以北杏

數之范亦以傳文衣裳之會十有一兵車之會四故

與鄭傳是齊侯宋公也其曰人何也始疑之何疑焉

栢非受命之伯也將以事授之者也言諸侯將權

時推齊侯使行伯事曰可矣乎未乎邵曰疑齊栢

雖非受命之伯諸侯推之便可以為伯乎未也舉人

衆之辭也稱人言非王命衆授之以事舉人衆

○釋曰經不書某侯某侯云某人某人是衆授之

辭也經以衆授為文明非王命是未得王命未可以

為伯覆上未乎之意也
夏六月齊人滅遂遂國也其不日微國也
秋七月

冬公會齊侯盟于柯柯齊地柯古河反傳曹劌之盟也

信齊侯也曹劌之盟經傳無文蓋有信者也公羊

傳曰要盟可犯而桓公不欺曹子可離而桓公不怨

桓公之信著於天下自柯之盟始劌居衛反要盟於遙反曹

劌云云釋曰傳云曹劌之盟也而注云經傳無文

者謂曹劌與齊侯盟為信之事穀梁經傳不說也注

又云蓋有信者也故即引公羊相公為信之事以結

之一解云經傳無文者不如公羊具說劌盟之狀也

與前解少異耳大旨亦同要盟可犯而桓公不欺曹

子手劌劫齊侯共盟使歸汶陽之田而齊侯亦還之

是也曹子可離而桓公不怨謂以臣劫君桓盟雖內

是也曹子可離而桓公不怨謂以臣劫君桓盟雖內

是也曹子可離而桓公不怨謂以臣劫君桓盟雖內

是也曹子可離而桓公不怨謂以臣劫君桓盟雖內

是也曹子可離而桓公不怨謂以臣劫君桓盟雖內

是也曹子可離而桓公不怨謂以臣劫君桓盟雖內

是也曹子可離而桓公不怨謂以臣劫君桓盟雖內

是也曹子可離而桓公不怨謂以臣劫君桓盟雖內

是也曹子可離而桓公不怨謂以臣劫君桓盟雖內

冬公會齊侯盟于柯柯齊地柯古河反傳曹劌之盟也

信齊侯也曹劌之盟經傳無文蓋有信者也公羊

傳曰要盟可犯而桓公不欺曹子可離而桓公不怨

桓公之信著於天下自柯之盟始劌居衛反要盟於遙反曹

劌云云釋曰傳云曹劌之盟也而注云經傳無文

者謂曹劌與齊侯盟為信之事穀梁經傳不說也注

又云蓋有信者也故即引公羊相公為信之事以結

之一解云經傳無文者不如公羊具說劌盟之狀也

與前解少異耳大旨亦同要盟可犯而桓公不欺曹

子手劌劫齊侯共盟使歸汶陽之田而齊侯亦還之

是也曹子可離而桓公不怨謂以臣劫君桓盟雖內

是也曹子可離而桓公不怨謂以臣劫君桓盟雖內

是也曹子可離而桓公不怨謂以臣劫君桓盟雖內

是也曹子可離而桓公不怨謂以臣劫君桓盟雖內

是也曹子可離而桓公不怨謂以臣劫君桓盟雖內

是也曹子可離而桓公不怨謂以臣劫君桓盟雖內

是也曹子可離而桓公不怨謂以臣劫君桓盟雖內

是也曹子可離而桓公不怨謂以臣劫君桓盟雖內

是也曹子可離而桓公不怨謂以臣劫君桓盟雖內

遠著故雖公與盟猶不日與音

十有四年春齊人陳人曹人伐宋齊人至伐宋

北杏會齊人至伐宋

故也齊人至伐宋

夏單伯會伐宋會事已成

會事之成也釋曰此解經言會伐宋之

音善會事已成

宋會事已成

秋七月荆入蔡荆者楚也

其曰荆何也州舉之也

州舉之也釋曰麋信云楚子貪淫為息媯滅蔡

故州舉之是取左傳之說非也十年傳云聖人立必

後至天子弱必先叛故曰荆州不如國

言荆不如言荆不如

秋之也則此亦與彼同耳言荆不如

言荆不如言荆不如

言荆不如言荆不如

言荆不如言荆不如

言荆不如言荆不如

言楚國不如名

註

言楚不如言介葛廬

音介名不如

字

註言介葛廬不如言邾儀父

冬單伯會齊侯鄭伯于鄆

註鄆衛地

音鄆

傳復同會也

註諸侯欲推以為伯故復同會于此以謀之

又反復扶

十有五年春齊侯宋公陳侯衛侯鄭伯會于鄆

會也

註為欲推栢為伯故復會於此

為復扶又反

疏

傳復同會也。釋曰重發傳者諸侯至此方信齊栢故更發之也

夏夫人姜氏如齊**傳**婦人既嫁不踰竟踰竟非禮也

註踰竟非禮也。釋曰重發之若此非淫恐異故發傳同之

秋宋人齊人邾人伐鄭

註

宋主兵故序齊上也**班序上**

下以國大小為次夷狄在下征伐則以主兵為先春

秋之常也他皆放此

鄭人侵宋

冬十月

十有六年春王正月

夏宋人齊人衛人伐鄭

秋荆伐鄭

冬十有二月會齊侯宋公陳侯衛侯鄭伯許男曹伯滑伯

滕子同盟于幽

注幽宋地

六。滑于

傳同者有同也同

尊周也

疏同者至周也。釋曰公羊傳云同盟者

也者諸侯推相為伯使翼戴天子即是尊周之事不

言公外內察一疑之也

俱疑齊相非受命之伯欲共以事推之可乎今于此

羊諸侯同共推相而魯與齊雖外內同一疑公可事

齊不曾不書公以著疑焉同官為察謂諸侯也至二

十七年同盟于幽遂伯齊侯

疏力。察一。也。釋曰至之

解謂會于此杏不言諸侯是外疑也今此會不言公

是內疑之也自此以後外內不復疑之故自一疑也

直據傳文事欲似然推尋范注必不得爾何者

外內同一疑公可事齊不會不書公以著疑焉何

北杏與此為一疑也故今更別說言此會公實與之

而經不言公者外內察一疑之察謂諸侯也言外內

諸侯同一疑公不知可事齊乎不可事齊乎故云公

以著疑也云外內者諸侯之國或遠或近故以外內

揔之也若然十三年公會齊侯盟于柯所以云公者

彼柯盟曹劇要齊歸魯汶陽之田非事齊之事縱與

之盟不足為耻也此幽盟欲推齊為伯與共尊事之

邾子克卒**傳**其曰子進之也

其辭

十有七年春齊人執鄭詹**傳**人者衆辭也以人執與之

辭也**注**與令得執。詹者廉反。鄭詹鄭之卑者

疏齊

人至卑者。釋曰：稱人者，衆所欲之辭，故云與之謂。與齊得執也。知鄭詹是鄭之卑者，大夫卑者以國氏。今經直云鄭詹，故知卑者也。然則卑者可知，而重發傳者，嫌有罪去氏也。知非有罪去氏者，外大夫身有罪，則不去氏，即祭仲之類是也。鄭伯也。卑者不志，此其志何也。以其逃來志之也。逃來則何志焉？將有其末不得

不錄其本也。註：末謂逃來。鄭詹鄭之佞人也。定反。乃

夏齊人殲于遂。傳：殲者盡也。然則何為不言遂人盡齊

人也無遂之辭也。無遂則何為言遂其猶存遂也。註：以其能殺齊成，故若遂之存。遂人盡齊人絕句。存遂

柰何曰齊人滅遂，使人成之遂之，因氏飲成者酒而

殺之齊人殲焉。此細明狎敵也。註：狎猶輕也。反。狎於甲

秋鄭詹自齊逃來。傳：逃義曰逃。註：齊稱人以執是執有

罪也。執得其罪，故曰義也。今而逃之，是逃義也。

冬多麋。註：京房易傳曰：廢正作淫，為火不明，則國多麋。

○麋亡。疏：京房云云。釋曰：火不明者，謂五行與

悲反。疏：五事五常相配，則視與禮同配，南方言火

不明，猶言視與禮不明也。

十有八年春王三月日有食之。傳：不言日不言朔夜食

也。何以知其夜食也。曰王者朝日。註：王制曰：天子玄

也。何以知其夜食也。曰王者朝日。註：王制曰：天子玄

也。何以知其夜食也。曰王者朝日。註：王制曰：天子玄

也。何以知其夜食也。曰王者朝日。註：王制曰：天子玄

冕而朝日於東門之外故日始出而有虧傷之處是
以知其夜食也何休曰春秋不言月食日者以其無
形故闕疑其夜食何緣書乎鄭君釋之曰一日一夜
合為一日今朔日日始出其食有虧傷之處未復故
知此自以夜食夜食則亦屬前月之晦故穀梁子不
以為疑○朝直遙反
王者之法制非謂王制之篇也此魯事而云王制者謂
朝日者言王者朝日所以顯諸侯朝朝也天子朝日
於東門之外服玄冕其諸侯則王藻云皮弁以附朔
於大廟與天子禮異其禮異皆早早行事而昨夜有
虧傷之處尚有故知夜食也徐邈云夜食則星無光
張靖策廢疾云立八尺之木不見其影並與范意

也故雖為天子必有尊也貴為諸侯必有長也故天

子朝日諸侯朝朔○長丁

夏公追我于濟西○傳其不言我之也我何也以公之追

之不使我邇於我也○邇猶近也不使我得逼近於

我故君入竟均工風退走○濟子禮反濟水各邇如字

也竟音境于濟西者大之也何大焉為公之追之也○言

戎遠來至濟西必大有徒衆以公自追之知其審然

○為于偽反

秋有蜚○蜚短狐也蓋合沙射人京房易傳曰忠臣進

善君不識厥咎國生蠶

蠶本亦作蠶音或短狐本

文。秋有蠶。釋曰：洪範五行傳云：蠶如蠶。三足。

同。生於南越。南越婦人多淫。故其地多蠶也。陸機

毛詩義疏云：蠶短狐一名射影。在江淮水中。人在岸

上影見水中。投人影則殺之。故曰射影。或謂含沙射

人。入人皮肌。其瘡如疥。引京房易傳則與五行

傳說異。又云：蓋含沙射人則與陸機說或同也。

一有一亡曰有蠶射人者也。

釋曰：舊解一有南越所生是也。一亡魯國無是也。今

以為一有一亡曰有者。謂或有有時或有無時。言不

常也。故書曰：有若蠶。蠶之類是常有之物。不言有也。

上十七年云：多麋者。魯之常獸。是歲偏多。故書多也。

螟螽不言多者。螟螽是微細之物。不可以數言之。故

不言多也。又：每年常有不得言有也。所以異於蠶。蠶

與麋也。

也。

也。

冬十月

春秋穀梁註疏莊公卷第五

春秋穀梁註疏莊公卷第六

十九年至二十二年盡閔二年

晉范甯集解

唐楊士勛疏

十有九年春王正月

○傳本或分此以下為莊公與閔公同卷

夏四月

秋公子結媵陳人之婦于鄆遂及齊侯宋公盟傳媵淺

事也不志此其志何也辟要盟也傳魯實使公子結

要二國之盟欲自託於大國未審得盟與不故以媵

婦為名得盟則盟不則止此行有辭也

○媵以證反又繩證反爾

雅云送也要○辟要盟也○釋曰文十六年季孫於違反注同行父會齊侯于陽穀齊侯弗及盟此

若齊宋不許亦當云弗及盟而云辟要盟也者彼以行父失辭又無勝事故云弗及盟此有勝事若齊宋

不許則直書勝事而已故云辟要盟也何以見其辟要盟也勝禮之輕

者也盟國之重也以輕事遂乎國重無說以輕遂

重無他異說故知辟要盟耳見啓其曰陳人之婦

略之也但為遂事假錄勝事耳故略言陳人之婦

不處其主名偽反○為干但為至主名○釋曰假錄

今既書之故云假非謂無勝事也不處其主名者謂

不言陳侯夫人而云陳人之婦是不處其主名也

其不日數渝惡之也數音朔○數渝惡之也○

其數渝為今冬伐我西鄙明年齊又伐我故云數理

亦通也

夫人姜氏如莒傳婦人既嫁不踰竟踰竟非正也疏

踰竟○釋曰重發傳者嫌此適異國恐別故發傳以同之

冬齊人宋人陳人伐我西鄙傳其曰鄙遠之也其遠何

也不以難適我國也難乃旦反適如

二十年春王二月夫人姜氏如莒傳夫人比年如莒過

而不改無禮尤甚故謹而月之音舉婦人既嫁不

踰竟踰竟非正也音境○踰竟者比再如莒失禮之甚故

詳之

夏齊大災傳其志以甚也註外災不志甚謂災及人也

外災例時疏其志以甚也釋曰范例云災有十

內則書日新宮御稟之類是也其外則時者則宋大

水齊大災之等是也昭十八年不書時以四國同日

故也其外災志者皆發傳故十一年宋大水傳曰王

者之後也襄九年宋災嫌火與水異傳曰故宋也宣

十六年成周宣謝災傳曰以樂器所藏日之也此書

齊大災傳曰其志以甚也昭十八年宋衛陳鄭災傳

曰其志以同日也其九年陳

火傳曰閔陳而存之也是也

秋七月

齊人伐我

二十有一年春王正月

夏五月辛酉鄭伯突卒

秋七月戊戌夫人姜氏薨傳婦人弗目也註鄭嗣曰弗

目謂不目言其地也婦人無外事居有常所故薨不

書地僖元年傳曰夫人薨不地此言弗目蓋互辭爾

定九年得寶王大弓傳曰弗目蓋也蓋此類也江熙

曰文姜有弑公之逆而弗目其罪弗目謂不題目文

姜薨所也一曰弗目其罪疏婦人弗目也釋曰

不地之例此復發傳者嫌有罪去地故發之也不曰

夫人而言婦人者以文姜失夫人之道故經書薨傳

以婦人言之或是經無變文蓋傳通言之無異意也
○釋弗目其罪○釋曰江熙云不目其罪者謂稱夫
人薨與常例不異是也

冬十有二月葬鄭厲公

二十有二年春王正月肆大眚傳肆失也傳眚災也傳易

稱赦過宥罪書稱眚災肆赦經稱肆大眚皆放赦罪

人蕩滌衆故有時而用之非經國之常制○肆音四

宥音又○釋曰肆失也眚災也言肆

滌音狄○釋曰大眚者謂放失大罪惡災猶罪惡也言放

失大罪惡明小惡亦赦之也易稱赦過宥罪者解卦
辭也象曰雷雨作解君子以赦過宥罪解卦次下震
上震爲雷次爲雨雷動雨下而萬物解散故君子以
此卦象而放赦罪人書稱眚災肆赦舜典文孔安國

云皆過災害肆緩也過而有害當緩赦之此傳云肆
失也則亦緩之類以經稱肆大眚以眚爲災也尚
書書災連文故孔氏以眚爲過其大意亦不異也○
注蕩滌衆故○釋曰傳爲嫌天子之葬也者二事相
須注以肆大眚不可特爲夫人故云蕩滌衆故傳意
原魯所以肆大眚者爲嫌天子之葬也故注與傳兩
言之災紀也失故也傳災謂罪惡紀治理也有罪當治
理之今失之者以文姜之故爲嫌天子之葬也傳文

姜罪應誅絕誅絕之罪不葬若不赦除衆惡而書葬

者嫌天子許之明須赦而後得葬○爲于

癸丑葬我小君文姜傳小君非君也傳不治其民其曰

君何也以其爲公配可以言小君也

陳人殺其公子禦寇○禦魚呂禦寇宣公之子○禦魚呂反又作御傳言

公子而不言大夫公子未命為大夫也其曰公子何

也公子之重視大夫傳視此命以執公子傳大夫既

命得執公子之禮一本大夫命以視公子

夏五月傳以五月首時甯所未詳傳夏五月釋曰

讐女不可以事先祖猶五月不宜以首時杜預云莊公獨稱夏五月者疑謬誤也范以二者皆無憑故云甯所未詳也

秋七月丙申及齊高傒盟于防傳不言公高傒仇也傳

書日則公盟也高傒驕仇與公敵體耻之故不書公

○溪音奚仇苦浪反傳書日至書公○釋曰微者盟例不

可知知非卿者若卿則與高傒敵何以直言及故知非卿也公及莒人盟于包來言公者彼稱人是舉國

之辭故可以言公此若云公及高傒則高傒得敵公故不言公也公會楚公子嬰齊不没公者彼以前驕

仇後服罪故不去公以見別意也

冬公如齊納幣傳納幣大夫之事也禮有納采傳采擇

女之德性也其禮用鴈為贄者取順陰陽往來音至

有問名傳問女名而卜之知吉凶也其禮如納采有

納徵傳徵成也納幣以成婚傳有納徵○釋曰此

而云納徵者以士婚禮有納徵有告期傳告迎期○

之文欲明用幣雖異而禮同也

魚敬四者備。釋曰：士婚禮下達之後，禮此傳不云納吉者，直舉四者足以讖公，故畧而後納吉，不言之，或以為諸侯與士禮異者，非也。

娶禮也。公之親納幣，非禮也。釋曰：納幣非禮，是讖喪娶而注云傳無讖文者，傳上云公之親納幣，非禮不云喪娶之事故云無讖文也。然宣元年，貶夫人去氏，此則全無讖者，彼以夫人不能以禮自固，故與有貶，仍未是貶公之事故，彼注云不讖喪娶者，不待貶絕而罪惡自故讖之。公母喪未再暮而圖婚，傳無讖見是也。

文但讖親納幣者，喪婚不待貶絕而罪惡見。編反。見賢

二十有三年春，公至自齊。春，公至自齊。釋曰：二十

下文觀社，皆書公至自齊者，公羊傳云相會不致，此與何以致危之也。徐邈亦云不以禮行，故致以見危。危

亦以二者為一憂危致之也。若然，定八年傳稱致月危，致也。下傳云致，其有懼焉。爾此若致，以見危，所以不月者，以二者皆非禮而行，不假書月，危懼可知。傳以危而不月，嫌與例乖，故發傳詳之。或以為二者皆非禮之行，與好會異，故致之，非是。見危理亦通也。

祭叔來聘。祭叔，天子褒內諸侯叔名。音縣。又音環。

祭叔來聘。釋曰：范云祭叔，天子褒內諸侯叔名。音縣。又音環。

祭叔來聘。釋曰：范云祭叔，天子褒內諸侯叔名。音縣。又音環。

祭叔來聘。釋曰：范云祭叔，天子褒內諸侯叔名。音縣。又音環。

祭叔來聘。釋曰：范云祭叔，天子褒內諸侯叔名。音縣。又音環。

祭叔來聘。釋曰：范云祭叔，天子褒內諸侯叔名。音縣。又音環。

祭叔來聘。釋曰：范云祭叔，天子褒內諸侯叔名。音縣。又音環。

祭叔來聘。釋曰：范云祭叔，天子褒內諸侯叔名。音縣。又音環。

祭叔來聘。釋曰：范云祭叔，天子褒內諸侯叔名。音縣。又音環。

祭叔來聘。釋曰：范云祭叔，天子褒內諸侯叔名。音縣。又音環。

祭叔來聘。釋曰：范云祭叔，天子褒內諸侯叔名。音縣。又音環。

祭叔來聘。釋曰：范云祭叔，天子褒內諸侯叔名。音縣。又音環。

祭叔來聘。釋曰：范云祭叔，天子褒內諸侯叔名。音縣。又音環。

朝故畿內授地今雖不仕亦得以大夫言之或以為祭叔亦無王命以是天子大夫假王命而來魯受其聘故得書聘以本非王命故不稱使也祭伯雖是天子卿大夫欲同諸侯之例而來朝魯以不奉王命故不得稱聘寰內諸侯不合外交故亦不得云朝是亦得通一家也徐邈云祭叔為祭公使則徐意以祭叔為祭之夫夫也范以叔為名似同徐說但舊解不然故今亦同之傳其不言使何也天子之內臣也不正其外交故不與使也何休曰南季宰渠伯糾家父宰周公來聘皆稱使獨于此奪之何也鄭君釋之曰諸稱使者是奉王命其人無自來之意今祭叔不一心於王而欲外交不得王命來故去使以見之
○去起呂反見賢編反

夏公如齊觀社傳常事曰視視朔是也非常曰觀非常曰觀釋曰復發傳者嫌觀魚觀社異故發之也春秋之例常事不書視朔既書而范云常事謂視朔者視朔之禮實是常事但公廢之即為非常故書之觀無事之辭也言無朝會之事
○朝直送反下同以是為尸女也尸主也主為女往爾以觀社為辭
○主為于偽反無事不出竟

公至自齊傳公如陳公行例往時正也正謂無危懼也皆放此致月故也如往月致月有懼焉爾

荆人來聘傳善累而後進之其曰人何也舉道不待再

明聘問之禮朝宗之道非夷狄之所能故一舉而

進之善累云云。釋曰不言楚人而云荆人者。傳稱州不若國楚既新進若稱國繫人嫌其大褒故直舉州稱人言聘以進之。

公及齊侯遇于穀傳及者內為志焉爾。釋曰重

發傳者公為淫如齊遇者志相得也。

蕭叔朝公蕭叔朝公。釋曰書名者附庸常例儀父稱字傳言貴之此傳直云微國不言貴

之則叔名也重發傳者嫌名字異故也。微國之君未爵命者其不言來

於外也言於穀朝公也朝於廟正也於外非正也。

秋丹栢宮楹楹柱。禮天子諸侯黝堊。黝堊黑色。

○黝於糾反又於柳反注同堊烏路反又烏各反范云黝堊黑色案黝黑也堊白土。

釋曰徐邈云黝黑柱也堊白壁也謂白壁而黑柱也。堊同以黝堊為黑色者以此傳為丹楹而發何得有壁事而在其間。故同為黑色也。大夫倉士黻。黻黃色。○黻他苟反。云張丹楹非禮也。斗反。

冬十有一月曹伯射姑卒射音亦。本或作亦。

十有二月甲寅公會齊侯盟于扈相盟不日比盟日

者前公如齊觀社傳曰觀無事之辭以是為尸女也

公怠棄國政此行犯禮憂危甚矣霸主降心親與之

盟實有弘濟之功而魯得免於罪臣子所慶莫重於

此時事所重文亦宜詳故特謹日以著之音戶。扈。

盟至著之。釋曰公羊傳云相盟不日此何以日危之也。今范知喜得霸主與盟故詳而日之者傳雖有相盟不日信之文亦有不日數偷惡之事又葵丘以極矣齊桓而書日故知此間書日喜霸者與盟也此時齊桓威德既盛與公結盟實有弘濟之功何得為有危事故范以臣子所慶文亦宜詳也

二十有四年春王三月刻相宮楹傳禮天子之楹斲之

斲之加密石焉。以細石磨之也。刻音克楹音角榘

丁角反削也斲諸侯之楹斲之大夫斲之士斲之力公反磨之

本刻楹非正也夫人所以崇宗廟也取非禮與非正

而加之於宗廟以飾夫人非正也。非禮謂娶雙女

非正謂刻楹丹楹也本非宗廟之宜故曰加言將親

迎欲為夫人飾又非正也。○迎魚敬。○又非正也。反下皆同。○釋曰娶雙

女刻楹兩事俱非故曰又也或以為又者并謂崇飾夫人理亦通也所以不直言非禮云又非正者見莊

有二種之惡故非刻相宮楹斥言相宮以禮非正兩舉之也

惡莊也。不言新宮而謂之相宮以相見殺於齊而飾其宗廟以榮讐國之女惡莊不子

○惡鳥路。○反下同。○言新宮。○釋曰新宮宣公之宮以是稱宮不忍斥之故謂之新宮合惡莊公不子故斥言相宮以見非正也

也

葬曹莊公

夏公如齊逆女傳親迎恒事也不志

○釋曰親迎至不志。○釋曰文四年

傳云其不言公何也非成禮於齊也似不成禮於齊
即合志而此云常事不志者彼亦是非禮而書就書
之中更自別見言逆婦既書於經所以不
云公者為成禮於齊故變文與莊公異也 **此其志何**
也不正其親迎於齊也

秋公至自齊傳迎者行見諸舍見諸諸諸之也言瞻望

夫人乘車 乘繩 先至非正也

八月十五夫人姜氏入 哀姜傳 入者內弗受也 疏傳

者內弗受也。釋曰重發傳 日入惡入者也何用不

受也以宗廟弗受也其以宗廟弗受何也娶仇人子

弟以薦舍於前其義不可受也 薦進舍置

戊寅大夫宗婦覲用幣 宗婦同宗大夫之婦

覲用徒 覲者私事大夫公然行之故言覲以明

其私也見者正也故會于沙隨云不見公傳曰可以

見公而不見譏在諸侯也是覲與見別也今以為不

然者三傳之文並不云覲見事別何得言私為 **傳** 覲

覲正為見乎恐別有案據遂存之以示疑耳 **傳** 覲

見也禮大夫不見夫人 大夫不見夫人又說男子

之費者更釋用幣非禮之意也言男子之費無 **不言**

鴈之等婦人之費棗栗之類欲見俱不得用幣 **及不正其行婦道故列數之也男子之費無鴈雉膳**

也下大夫用鴈取其知時飛翔有行列也士冬用雉

夏用膳取其耿介交有時別有倫也膳膳也雉必用

死為其不可生服也夏用膳備腐臭也膳其居反

也乾雉也士夏執之備腐臭也說文云北方謂鳥膳

曰膳傳曰堯膳舜始膳別彼列反為其于偽反腐符

甫婦人之贄棗栗餼脩棗取其早自矜莊粟取其

敬栗餼脩取斷斷自脩整餼丁亂反脯也餼而加

同耻力反一本作飾申用幣非禮也用者不宜用者

也大夫國體也國體謂為君股肱而行

夫水

冬我侵曹曹羈出奔陳曹羈出奔陳。釋曰公辛

從而去之也杜預注左傳以為羈是曹之世子此

處雖無傳案下二十六年傳意則與公羊同也赤

歸于曹郭公赤歸于曹郭公。釋曰薄氏駁云

謂之奔何以說例言歸乎徐乾又云不言郭公疑是

魯之微者若是微者則例所不書何得以微者為譬

二事俱滯而范從之者凡諸侯出奔其國者或為人

不被迫逐往曹事等如歸故以易辭言之不得云出

無所繫則文同俠等故又云郭公得赤蓋郭公也何

也徐乾之說理通故范引而從之得赤蓋郭公也何

君為社稷之主承宗廟之重不能安之而外歸他國故但書名以罪而懲之不直言赤復云郭公者恐不知赤者是誰將若魯之微者故也以郭公著上者則是諸侯失國之例是無以見微之義

○羈居宜反郭公左氏如字公

羊音號舍音捨懲直升反復扶又反著張慮反又張畧反見賈徧反

二十有五年春陳侯使女叔來聘

女氏叔字

○女音汝

其不名何也

據成三年二晉侯使荀庚來聘稱名天子之命大夫也

子之命大夫也

天子之命大夫也。釋曰言命大夫即單伯之等故知叔是字

祭仲無文釋故知仲是名也

夏五月癸丑衛侯朔卒

惠公也犯逆失德故不書葬

六月辛未朔日有食之鼓用牲于社

言日言朔食正朔也鼓禮也用牲非禮也

天子救日置五麾陳五兵五鼓

麾旌幡也五兵矛戟鉞補弓矢

鉞鉞補弓矢

諸侯置二麾陳三鼓三兵大夫擊

門士擊柝言充其陽也

凡有聲皆陽事以壓陰氣

柝兩木相擊充實也

甲○柝吐洛反壓於

陽也○釋

曰案范三十年注云較日用牲既失之矣非正陽之月而又伐鼓亦非禮今伐鼓於建巳之月故曰禮也

用牲非常故云非禮也五麾者虞信云各以方色之旌置之五處也五兵者徐邈云矛在東戟在南鉞在

西捕在北弓矢在中央麋信與范數五兵與之同是相傳說也五鼓者麋信徐貌並云東方青鼓南方赤鼓西方白鼓北方黑鼓中央黃鼓案五兵有五種未審五鼓是一鼓有五種之鼓也何者周禮有六鼓雷鼓靈鼓路鼓鼗鼓磬鼓晉鼓之等若以爲五種之鼓則不知六鼓之內竟去何鼓若以爲一種之鼓則不知六鼓之內竟取何鼓又周禮云雷鼓鼓神祀則似救日之鼓用雷鼓但此用之於社周禮又云靈鼓鼓社稷祭則又似救日食之鼓用靈鼓進退有疑不敢是正故直述之而已檢麋徐兩家之說則以五鼓者非六鼓之類別用方色鼓而已諸侯三者則云降殺以兩去黑黃二色是亦擊之也但擊之云大夫擊門士擊柝則此陳五鼓亦擊之也但擊之時陳列於社之墜域因五兵五麾是陳故亦以陳言之非謂直陳而不擊也

伯姬歸于杞傳其不言逆何也逆之道微疏傳逆之道微。釋曰

重發傳者紀伯姬釋不稱使之無足道焉爾微此解不言逆之微故別發傳

秋大水鼓用牲于社于門註門國門也傳高下有水災

曰大水既戒鼓而駭衆用牲可以已矣救日以鼓兵

救水以鼓衆疏用牲之高下云云。釋曰重發之者此有

鼓駭衆者謂既警戒擊鼓而駭動衆人則用牲可以已矣知不合用牲者用者不宜用故知不合也又云救日以鼓兵者謂伐鼓以責陰陳兵示禦海救水以鼓衆者謂擊鼓聚衆也皆所以發陽也

冬公子友如陳

二十有六年春公伐戎

夏公至自伐戎

卷之六 宣公六年 二十有六年 春 公伐戎 夏 公至自伐戎

曹殺其大夫傳言大夫而不稱名姓無命大夫也無命

大夫而曰大夫賢也為曹羈崇也註徐邈曰于時微

國衰陵不能及禮其大夫降班失位下同於士故畧

稱人而傳謂之無命大夫也昔慶莒挾邾庶其邾快

皆特以事書非實能貴故畧名而已楚雖荆蠻漸自

通於諸夏故莊二十三年書荆人來聘文九年又褒

而書各國轉彊大書之益詳然當僖公文公之世楚

猶未能自同于列國故得臣及椒並畧名惟屈完來

會諸侯以殊禮成之楚莊王之興為江漢盟主與諸

夏之君權行抗禮其勢彊于當年而事交於內外故

春秋書之遂從中國之例夫政俗隆替存乎其人三

后之姓日失其序而諸國乘間與之代興因詳畧之

文則可以見時事之實矣秦爵伯也上據西周班列

中夏故得稱師有大夫其大夫當名氏而文十二年

秦術畧名蓋于時晉主魯盟而秦方敵晉則魯之于

秦情好疏矣禮以飾情情疏則禮畧春秋所以畧文

乎又吳札不書氏以成尊于上也宋之盟叔孫豹不

書氏以著其能恭此皆因事而為義○為曹于偽反
挈女居反又女

加反快苦夫反諸夏戶雅反傳為曹羈崇也。釋
下同屈居勿反情好呼報反疏曰薄氏駁曰曹羈出
奔經無歸處曹自殺大夫何以知是羈也又云術之
名為晉敗秦然楚亦敵晉何以不略而敗之又此注
雖多未足通崇之義徒引證據何益於此哉范答之
曰羈曹之賢大夫也曹伯不用其言乃使出奔他國
終於受戮故君子愍之書殺其大夫即是崇賢抑不
肖之義也案大夫出奔或書出不書入秦后子是也
或書入不書出蔡季是也史有闕漏非是一般何得
以無歸之文則怪其非羈也秦以交疏之故而略其
臣楚與諸夏會同所以不畧也是范氏論崇曹羈之
事也曹羈三諫不從者是公羊之說也。徐邈至
為義。釋曰莒慶莒挈邾庶其邾快皆特以事書者
謂莒慶來逆女莒挈為魯所獲庶其邾快來奔於魯
故書以著罪是皆以事書之非能貴也秦稱師者傳
二十八城濮之戰是也亦既稱師明當有大夫而
秦術無氏故知春秋所畧也又云吳札不書氏以成
尊於上者襄二十九年傳文謂進吳稱子許夷狄者

不書而足不可復進其臣不書季札之氏所以成
於上也叔孫豹不書氏以著其恭者襄二十七年傳
文彼傳以溴梁之會諸侯在而不曰諸侯大夫大夫
不臣也意趙武耻之豹云者恭也是其恭故不書氏
以見意也

秋公會宋人齊人伐徐

冬十有二月癸亥朔日有食之

二十有七年春公會杞伯姬于洮

伯姬莊公女洮魯

地。洮他刀反
本或作桃

夏六月公會齊侯宋公陳侯鄭伯同盟于幽

同也同尊周也疏同者前同盟于幽諸侯尚有疑

者今外內同心推相為伯得專征伐於是而後授之

之任成九合之功故傳詳其事也

諸侯也其授之諸侯何也齊侯得眾也相會不致安

之也相盟不日信之也信其信仁其仁

釋曰謂諸侯信齊相之信仁齊相之仁下文未嘗有

軟血之盟是其信也未嘗有大戰是其仁也衣裳之

會十有一者謂從北杏至葵丘也論語稱九合諸侯

者貫與陽穀二會管仲不欲故去之自外唯九合也

兵車之會四者洮鹹牡丘淮也數侵蔡伐楚者以

二者征伐非會故也鄭玄釋廢疾云自柯之明年葵

丘以前去貫與陽穀固已九合矣則鄭意不數比杏

自外與范注同也去貫與陽穀與猶數也言數陽穀

師所說不同或云去貫與陽穀與猶數也言數陽穀

故得為九也或云葵丘會盟異時故分為二或取公

子結與齊相宋公盟為九故先師劉炫難之云貫與

陽穀並非管仲之功何得云貫而數陽穀也若以葵

丘之盟盟會異時而數為二則首戴之會亦可為

也離會不數酈盟去公子結則唯有齊宋二國之會

安得數之二三之說竝無憑據故劉氏數洮會為九

會十有一未嘗有軟血之盟也信厚也

北杏十四年會鄆十五年又會鄆十六年會幽二十

七年又會幽僖元年會櫟二年會貫三年會陽穀五

年會首戴七年會寧母九年會葵丘

丁反本亦作櫟寧如字又

音甯母音無又茂后反

也愛民也

丘十六年會淮於末年乃言之不道侵蔡伐楚者方書其盛不道兵車也此則以兵車會而不用征伐

音咸牡 茂后友

秋公子友如陳葬原仲原仲陳大夫原氏仲字傳言

葬不言卒不葬者也外大夫例不書卒疏夫云云

釋曰葬亦不書止云例不書卒者以內大夫書卒尚不書葬况外大夫卒亦不書明不合書葬故云外

大夫例不書卒欲見不葬而曰葬諱出奔也言季

必不得書葬之意也友辟內難而出以葬原仲為辭難乃疏也諱出奔

范知辟內難而出者公羊傳以夫人哀姜淫於二此上傳亦云子般卒而公子慶父出奔則慶父之

季子素知季子出則殊其文入則貴之稱季子明其無罪故知辟難也

冬杞伯姬來歸寧

莒慶來逆叔姬慶名也莒大夫也叔姬莊公女禮檀

弓記曰陳莊子死赴於魯魯人欲勿哭繆公召縣子

而問焉縣子曰古之大夫束脩之間不出竟雖欲哭

之安得而哭之今之大夫交政於中國雖欲勿哭安

得而勿哭則大夫越竟逆女非禮也董仲舒曰大夫

無束脩之餽無諸侯之交越竟逆女紀罪之穆縣音

玄竟音竟焉於虔反餽巨愧傳諸侯之嫁子於大夫

主大夫以與之註君不敵臣來者接內也不正其接
內故不與夫婦之稱也註接內謂與君為禮也夫婦
之稱當言逆女證反稱尺

杞伯來朝註杞稱伯蓋時王所絀朝直遙反絀本
又作黜勅律反

公會景侯于城濮註城濮衛地音卜

二十有八年春王三月甲寅齊人伐衛衛人及齊人戰

衛人敗績傳於伐與戰安戰也註問在何處戰昌慮

反疏傳於伐云云釋曰於伐與戰安戰也謂於伐
在衛國之都也知國都者若在他所則應云也今不
書也故知衛都耳猶桓十三年戰于龍門為近不地

相似戰衛戰則是師也其曰人何也微之也何為微

之也今授之諸侯而後有侵伐之事故微之也其人

衛何也以其人齊不可不人衛也註齊桓始受方伯

之任未能信著鄰國致有侵伐之事貶師稱人以微

之也人不可以敵于師師不可以與人戰故亦以衛

師為人衛非有罪衛小齊大其以衛及之何也以其

微之可以言及也其稱人以敗何也疏其稱人以

曰據桓十三年戰稱人敗不以師敗於人也註人輕

而師重

夏四月丁未邾子瑄卒

○瑄素禾反

秋荆伐鄭傳荆者楚也其曰荆州舉之也

疏也○荆州舉之

前書荆人來聘聘是善事故進之今伐中國不足可褒故州舉之也

公會齊人宋人救鄭傳善救鄭也

冬築微傳微魯邑

○微左氏作麋

山林藪澤之利所以與民

其也虞之非正也

疏虞典禽獸之官言規固而築之

又置官司以守之是不與民共何利也築不志凡志

皆譏也築例時

○藪素

疏

十八年築鹿園此築邑置官司

以虞之非正也疏既殊俱是虞之非正故再起傳例

虞典至例時○釋曰周禮澤虞掌田獵之事左傳皮冠以招虞人是虞人典禽獸之官也知築不志凡志皆譏也者三十一年築臺于秦傳曰君子危之故謹而志之也知志則譏也此年與三十一年春築臺于郎秋築臺于秦皆不書月是例時

大無麥禾傳大者有顧之辭也

疏釋曰經言大無麥

禾者謂一災不書待冬無禾然後并錄無麥故經稱大而傳云有顧之辭也顧猶待也徐邈云至冬無禾於是顧錄無麥其意亦謂待無禾然後顧錄無麥故云大是也莊七年秋大水無麥苗此經不言大水者彼傳云麥苗同時也是麥與黍稷之苗同時為水而死故繫大水言之此至冬始書大無麥禾則禾之死未必由水旱是也或以為言無禾則大水旱者麥禾自死不由水旱是也或以為言無禾則大水旱可知故省文若然七年何以不省文而言大水不言饑者舊解以為下傳云不書如為內諱則此不言饑是諱也或

當雖無麥禾得臧孫之告糴不至饑也於冬無禾而後顧錄無麥故言大明不收甚於無禾及無麥也一災不書

於冬無禾而後顧錄無麥故言大明不收甚

臧孫辰告糴于齊臧孫辰魯大夫臧文仲音狄傳國

無三年之畜曰國非其國也一年不升告糴諸侯告

請也糴糴也不正故舉臧孫辰以為私行也為內

諱故不稱使使若私行于為國無

九年之畜曰不足無六年之畜曰急無三年之畜曰

國非其國也諸侯無粟諸侯相歸粟正也臧孫辰告

糴于齊告然後與之言內之無外交也古者稅什一

宣十五年注詳矣稅始銳反什疏宣十五年

曰彼傳云古者什一注云一夫一婦佃田百畝又受

田十畝以為公田公田在內私田在外此一夫一婦

為耕一百一十畝也八家共一井豐年補敗敗謂

之田餘二十畝者以為廬舍是也

凶年不外求而上下皆足也上下皆足也。釋

也雖累凶年民弗病也一年不艾而百姓饑年不

艾釋曰藥君子非之不言如為內諱也蓋反艾牛

二十九春新延廡春新延廡。釋曰不言作者僖傳延廡者法廡也

有如其度也彼謂加其度更增大傳延廡者法廡也

之故云作此直改新故不言作傳延廡者法廡也

周禮天子十二閑馬六種邦國六閑馬四種每廡

二開言法廢者六閑之舊制也。廢九又反六種之勇反下皆同

釋曰自每廢一閑以上周禮技人有其事馬六種者彼技人云辨六馬之屬種馬一物

戎馬一物齊馬一物道馬一物田馬一物駕馬一物是也鄭云王路駕種馬戎路駕戎馬金路駕齊馬象

路駕道馬田路駕田馬駕馬給官中之役是天子六

種之馬分為左右廢故十二閑也彼又云邦國六閑

馬四種家四閑馬二種鄭玄云諸侯齊馬道馬田馬

各一閑駕馬則分為三大夫則田馬一閑駕馬分為

三是一天子十二閑馬六種邦國六閑馬四種也

其言新有故也

言改故而新之有故則何為書也古之君人者必時視民之所

勤民勤於力則功築罕

罕希

民勤於財則

凶荒殺禮

界反

殺所

界反

界反

界反

中間有脫簡十葉別補脫

勤於食則百事廢矣

凶荒殺禮

子匠反竟音傳惡其至師也。釋曰解經稱棄

不反其衆故經書鄭棄其師也

一開言法廢者六閑之舊制也

之勇反下皆同

疏

周禮至舊制。釋曰自每廢一閑以上周禮校人

有其事馬六種者彼校人云辨六馬之屬種馬一物

戎馬一物齊馬一物道馬一物田馬一物駑馬一物

是也鄭云王路駕種馬戎路駕戎馬金路駕齊馬象

路駕道馬田路駕田馬駑馬給官中之役是天子六

種之馬分為左右廢故十二閑也彼又云邦國六閑

馬四種家四閑馬二種鄭玄云諸侯齊馬道馬田馬

各一閑駑馬則分為三大夫則田馬一閑駑馬分為

三。是天子十二閑馬六種也。其言新有故也。**註**言改故而

新之有故則何為書也古之君人者必時視民之所

勤民勤於力則功築罕**註**罕希也。民勤於財則

貢賦少民勤於食則百事廢矣。**註**凶荒殺禮。殺所

子匠反竟音**疏**惡其至師也。釋曰解經稱棄師

不反其衆故經書鄭棄其師也



春秋穀梁註疏莊閔公卷第六

種

新之有故

中間有脫

書噴棄其時也
不又其來也

不又其來也
不又其來也



文竟... 要其全... 雖曰... 雖曰... 雖曰...

