

一狀通考

卷二百七十一
封建考

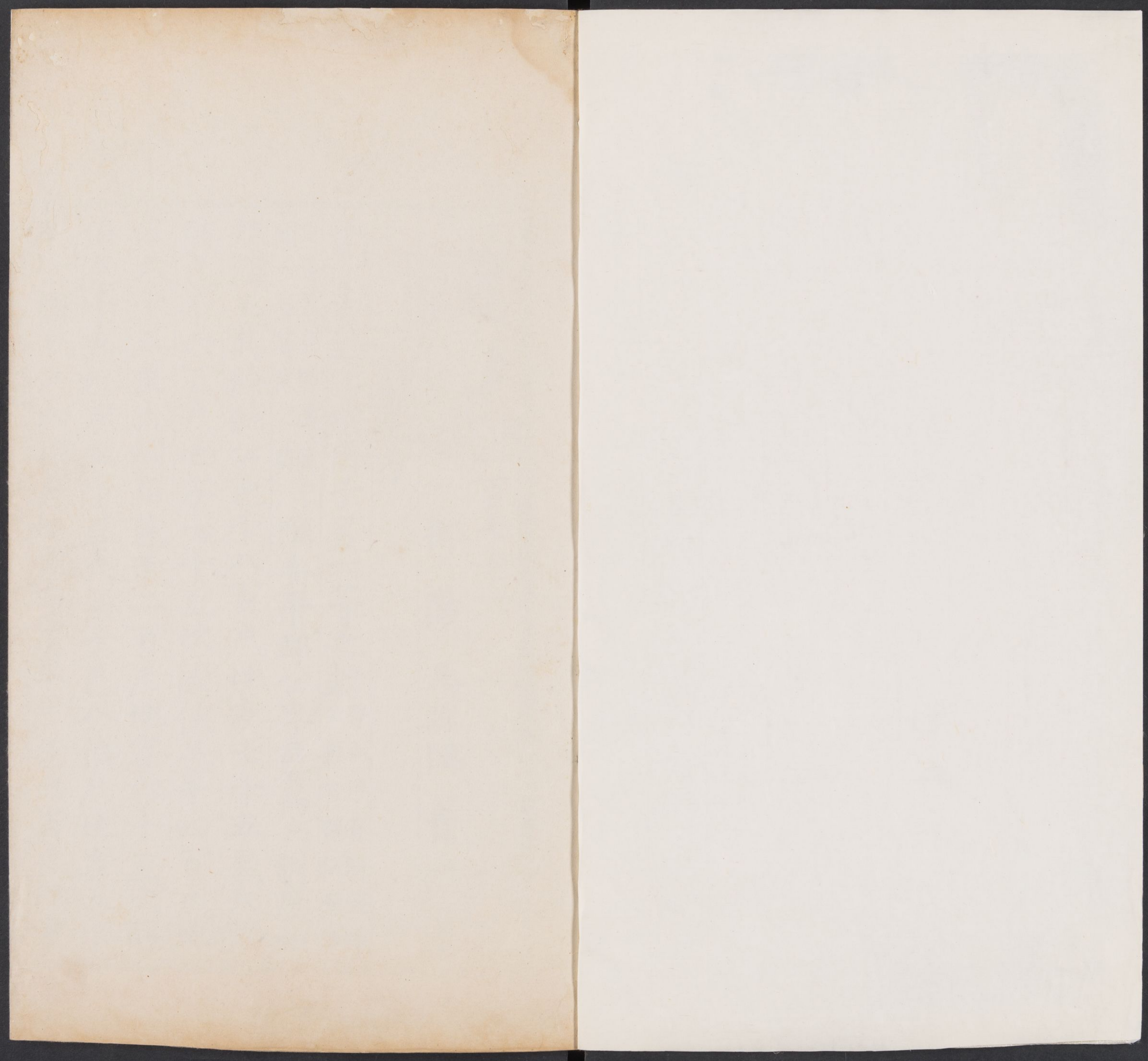
卷二百七十二
封建考

卷二百七十三
封建考

CHINESE - JAPANESE LIBRARY OF
HARVARD - YENCHING INSTITUTE
AT HARVARD UNIVERSITY
JAN 20 1940

卷二百七十一

之二百七十三



文獻通考卷一百七十一

鄱陽馬端臨貴與著

晉亦有王伯子男六等之封晉令曰有開國郡

伯子男及鄉亭關中唯安平郡公享邑萬戶。制度如

魏諸王。其餘縣公邑千八百戶。地方七十五里。大國

侯邑千六百戶。地方七十里。次國侯邑千四百戶。地

方六十五里。大國伯邑千二百戶。地方六十里。次國

伯邑千戶。地方五十里。大國子邑八百戶。地方五十

里。次國子邑六百戶。地方四十里。男邑四百戶。地方



封建考

伯子男

伯子男及鄉亭關中

唯安平郡公享邑萬戶。制度如

魏諸王。其餘縣公邑千八百戶。地方七十五里。大國

侯邑千六百戶。地方七十里。次國侯邑千四百戶。地

方六十五里。大國伯邑千二百戶。地方六十里。次國

伯邑千戶。地方五十里。大國子邑八百戶。地方五十

里。次國子邑六百戶。地方四十里。男邑四百戶。地方



四十里。武帝受禪之初。太始元年。封建子弟為王。二十餘人。以郡為國。邑二萬戶。為大國。置上中下三軍。兵五千人。邑萬戶。次國置上軍下軍。兵三千人。邑五千戶。為小國。置一軍。兵千五百人。王不之國。官於京師。罷五等之制。公侯邑萬戶以上為大國。五千以上為次國。不滿五千戶為小國。初雖有封國。而王公皆在京都。咸寧三年。詔徙諸王公皆歸國。時楊珧孫勗以齊王攸有更制戶邑皆中。時名懼惠帝有後難乃追故司空裴秀立封建之旨遂詔王公悉令歸國尉領兵。其平原汝南瑯邪扶風齊為大國。梁趙樂安燕安平義陽為次國。其餘為小國。皆制所近縣。益滿

萬戶。又為郡公。制度如小國王。亦中尉領兵。郡侯如不滿五千戶。王置一軍千一百人。亦中尉領之。于時唯特增魯國公戶邑。追進封故司空博陵公王沈為郡公。鉅平侯羊枯為南城郡侯。又南官王丞隨王萬。各於泰始中封為縣王。邑千戶。至是改正縣王增邑為三千戶。制度如郡侯。亦置一軍。自此非皇子不得為王。而諸王之支庶。皆皇家之近屬至親。亦各以土推恩受。其大國次國始封王之支子為公丞。封王之支子為侯。繼承封王之支子為伯。小國五千戶。始封王之支子。及始封公侯之支子。皆為男。非此皆不得

封其公之制度如五千戶。國侯之制度如不滿五千戶。國亦置一軍千人。中尉領之。伯子男以下各有差。而不置軍。大國始封之孫罷下軍。曾孫又罷上軍。次國始封之孫亦罷下軍。其餘付以一軍為常。大國中軍二千人。上下軍各千五百人。次國上軍二千人。下軍千人。其未之國。大國置守士百人。次國八十人。小國六十人。郡侯縣公亦如小國。制度既行。所增徒各如本奏。既遣就國而諸公皆戀京師涕泣凡名山大澤。不以封。鹽鐵金銀銅錫始平之竹園。別都宮室園囿。皆不為屬國。其仕在天朝者。與之國同。皆自選。其

文武官。

齊晉王攸國相上長史缺典書令請求差選攸下令曰官人敘才皆朝廷之事非國所宜

裁也其令自上請之又當時王家人衣食諸入作卿皆出御府攸乃表租秩足自供遂求絕之

士。而其世子年已壯者。皆遣蒞國。其王公侯以下。茅

社符璽車旗命服。一如秦始故事。凡王金印龜紐。練

朱綬。遠遊三梁冠。絳紗朝服。佩山玄玉。

開國郡公縣公金章卓朱

綬綬郡侯青朱綬同進賢三梁冠絳朝服佩山玄玉開國縣侯伯子男金章朱墨綬冠玉亦同初武

帝踐祚。封宣帝孫永為東莞郡王。始置二卿。侯以下

置官屬。隨國大小無定制。諸侯並三分食一。東晉

元帝。太興元年。始置九分食一。

元帝以西陽王羨屬尊元會特為設牀明

帝以羨皇室元老特為之拜成帝詔羨依安平獻王孚故事設牀帳以殿上帝親迎拜

王國有

傅亦謂之師也景帝諱故曰傅武帝初置友武帝初

蓋因文王仲名典書令丞掌國教令職官錄曰漢制本

尼四友之名為典書至晉文學郎中令中尉大農為三左右常

侍大國各二人文學一人郎中令中尉大農為三左右常

軍大國上中下軍各一人將軍各一人小國上軍而下已典祠典衛學官

令治書中尉司馬世子庶子陵廟牧長謁者中大夫

舍人典府等其後省相及僕省郎中置侍郎二人初

武帝輔魏政阮籍常言於帝曰平生曾游東平樂其

風土即拜為東平相籍乘驢到郡壞府舍屏障使內

簡旬日而還清公侯以下國官屬遞減晉書曰詔以

及朗陵公何曾國皆置郎中令又曰元帝初渡江即

百六

晉諸侯王

安平獻王孚宣帝次弟泰始元年封邑四萬戶拜太

宰八年薨孫穆王隆嗣無子國除

義陽城王望孚子初出繼伯父朗武帝受禪封邑萬

戶泰始七年薨孫竒嗣後徙封棘陽王

河間平王洪望子出繼叔父昌武帝受禪封咸寧二

年薨子混嗣滔休

隨穆王整望子武帝以義陽國一縣封整為隨縣王

薨子邁嗣

竟陵王楙。望子。武帝受禪。封東平王。邑三千九十七戶。懷帝踐祚。改封竟陵王。後為亂兵所害。

太原成王輔。字子。武帝受禪。封渤海王。邑五千三百七十九戶。後徙為太原王。薨。子弘嗣。後徙封中丘。鏢。

下邳獻王晃。字子。武帝受禪。封邑五千一百七十六戶。薨。子韓嗣。詔。

太原烈王瓌。字子。武帝受禪。封邑五千四百九十六戶。薨。子顯立。徙封河間王。趙王倫篡位。齊王冏謀討之。遣使告顯。顯初不從。遣張方助倫。後見冏等兵。

盛乃從之。倫既誅。顯復興兵討冏。殺之。復與成都王穎謀。舉兵誅長沙王義。遣張方入京城大掠。以穎為太弟。奉乘輿都長安。後為南陽王模所殺。并其三子。

融彭城王植子詔以為王欽

高陽元王珪。字子。武帝受禪。封邑五千五百七十戶。

薨。子哀王緝嗣。訟。

常山孝王衡。字子。武帝受禪。封邑三千七百九十戶。

薨。子敦嗣。

沛順王景。字子。武帝受禪。封邑三千四百戶。薨。子

韜嗣。

彭城穆王權。宣帝弟。武帝受禪。封邑二千九百戶。薨。
子元王植嗣。

康王釋雄 紘玄 弘之 邵之 崇之 緝

之 宋受禪國除

高密文獻王泰。宣帝弟。武帝受禪。封隴西王。邑三千
二百戶。後改封高密王。邑萬戶。薨。子孝王略嗣。

恭王俊 敬王純之 恢之 宋受禪國除

東海孝獻王越。泰次子。以討楊駿功。封五千戶侯。後
封東海王。食六縣。長沙王義既敗。帝西幸。以越為太
傅。與河間王顥共輔朝政。越引兵奉帝還洛陽。遂專

朝政。帝崩。懷帝立。委政於越。所在冠亂。上下崩離。越
以憂薨。冲元帝子以嗣 越率 徙封琅邪王後嗣

彥璋為相。玄所殺。國除

南陽王模。泰子。初封平昌公。永嘉初。進爵南陽王。轉
征西大將軍。代河間王顥鎮關中。劉聰攻長安。模敗
降。為聰所害。子保嗣

新蔡武哀王騰。泰子。初封東瀛公。永嘉初。封新蔡王。
遷車騎將軍。鎮鄴。群盜李豐等攻鄴。騰不能守。為豐

所害。子莊王確嗣為石勒殺 弼 邈 晃 崇

惠 宋受禪國除

范陽康王綏宣帝弟。武帝受禪封薨。子虓嗣。黎

濟南惠王遂宣帝弟。武帝受禪封薨。子耽嗣。

譙剛王遜宣帝弟。武帝受禪封邑四千四戶。薨。子

定王隨。邃沒於石勒。閔王承隨弟元帝以紹遜封為相州刺史王敦構逆圍

承兵敗烈王無忌。忠王尚之為相玄。文思謀

逆死

高陽王睦宣帝弟。武帝受禪封中山王。邑五千二百

戶。後徙封高陽王。薨。孫毅嗣沒於石勒。文深。法連

宋受禪

任城景王陵宣帝弟。武帝受禪封北海王。邑四千七

百戶。後改封任城。薨。子濟立為石勒所害

西河繆王斌陵子。武帝受禪封陳王。邑千七百一十

戶。後改封西河。薨。子隱嗣。晉

平原王幹宣帝子。武帝受禪封邑萬一千三百戶。薨。

會劉聰亂不遑贈典世子早卒

琅邪武王伷宣帝子。武帝受禪封東莞郡王。邑萬六

百戶。後徙琅邪。薨。子恭王觀立。睿渡江是。哀

以皇子奉恭。昱徙封會稽後。德文是為恭帝既

武陵莊王澹。伷子。伷薨分國封之。後為石勒所害。子哀王

詰嗣。晞元帝子。逢繼詰後。遵

東安王繇。子。伯薨。封。後為成都。渾。無子。

淮陵王瓘。子。以預討趙王倫功封薨。子貞王融。

嗣。蘊。安之。宋受禪

燕王機。父清惠亭侯宣帝子。早卒。武帝受禪。封機為

燕王。邑六千六百六十三戶。後增戶至二萬。薨。子

幾嗣。

扶風武王駿。宣帝子。武帝踐祚。進封汝陰王。邑萬戶。

後徙封扶風。薨。子暢嗣。改封順陽王。劉聰入洛

新野莊王歆。駿子。駿薨。推恩分國封歆縣公。後以預

討趙王倫功封王。邑二萬戶。後為賊張。劭。沒於

梁孝王彤。宣帝子。武帝踐祚。封邑五千三百五十八

戶。後與趙王倫共廢賈后為太宰。增封二萬戶。薨。

禧。沒於。翹。璿。龢。珍之。為劉裕所

齊獻王攸。文帝子。以景帝無子。命為嗣。武帝受禪。封

齊王。薨。子固嗣。趙王倫篡位。固起兵誅倫。惠帝反

正。拜大司馬。河間王顥。長沙王義。舉兵殺之。子超

嗣。柔之。建之。宋受禪。國除。

東萊王蕤。攸子。出繼遼東王定國。後徙封東萊齊王。

固。既秉政。蕤密謀廢固。坐廢死。定國文帝子

廣漢冲王贇。攸子。繼廣漢殤王薨。殤王文帝子。寔。以

弟繼改封北海王

城陽哀王肇。文帝子。早死。武帝踐祚。追封。景度。

憲 祗 遐

樂安平王鑒。文帝子。武帝踐祚。封薨。籍 冰。

樂平王延祚。文帝子。以篤疾不任。封太康。初封尋薨。

無子

汝南文成王亮。宣帝第四子。武帝踐祚。封扶風王。邑

萬戶。惠帝即位。楊駿誅為太宰。錄尚書事。後為賈后

及楚王瑋所殺。

矩與亮同

祐

義

遵之

蓮扶

宋受禪國除

西陽王羨。亮子。惠帝時封。元帝渡江即位。拜侍中。太

保。明帝崩。受遺輔成帝。後坐降。蘇峻賜死。國除。

南頓王宗。亮子。以討劉喬功。封萬戶。後渡江為左將

軍。坐反死。

汝陽王熙。亮子。以討劉喬功。封。永嘉末。沒於石勒。

楚隱王瑋。武帝第五子。初封始平王。後徙楚。楊駿誅。

賈后令瑋誅汝南王亮及衛瓘。復以矯詔罪瑋而殺

之。範為石勒所害

趙王倫。宣帝第九子。武帝即位。封琅邪郡王。後徙趙。

惠帝時為車騎將軍。諂事賈后。及后廢。殺皇太子倫。

以兵廢后。篡位。齊王固等討而誅

長沙厲王義。武帝第六子。太康十五年封。趙王倫篡

位。義與齊王固等舉兵誅倫。復攻固而殺之。河間王

顥等以兵攻義。東海王越收義送金墉城。張方取而

殺之。子碩嗣 沒於劉聰

成都王穎。武帝第十六子。太康末受封。趙王倫篡位。

穎與齊王固等以兵討誅之。及固敗。穎鎮鄴。遙執朝

政。憚長沙王義與河間王顥等以兵犯京師。執義殺

之。廢太子覃。以穎為太弟。穎僭侈無君。陳彤等奉帝

討之。敗績。後為烏丸羯末等所襲。奉帝奔長安。河間

王顥廢穎。以豫章王為皇太弟。范陽王虓幽穎而殺

之。遵 沒於石勒

秦獻王東。武帝子。秦始初封汝陽王。後徙封秦邑八

萬戶。于時諸王封中土者皆五萬戶。以東為太子同

產。特加之。元康元年薨。郁 鄴 以吳王晏子嗣後 入紹帝位為愍帝

絕國比陵悼王軌。武帝子。二歲夭。太康時追封。以楚王瑋

子義嗣

城陽懷王景。武帝子。出繼叔父城陽哀王。後早薨

無子

東海冲王祗。武帝子。受封。早薨。

始平哀王裕。武帝子。受封。早薨。

迪以淮南允王子嗣

淮南忠壯王允。武帝子。初封濮陽王。後更封趙王。倫既廢。賈后以允為太尉。倫將篡。允帥兵攻之。為倫所

害。祥。

代哀王演。武帝子。太康十年。封薨。廊。

新都王該。武帝子。咸寧三年。封。薨。無子。國除。

清河康王遐。武帝子。出繼叔父城陽哀王兆。永康初。

薨。薨。後立為皇太子。河間王顯等舉兵。簒。脅遷。復廢為清河王。未幾。被害。

汝陰哀王謨。武帝子。早薨。無後。

吳敬王晏。武帝子。太康十年。封。洛京陷。遇害。

渤海殤王恢。武帝子。早薨。無後。

武帝太康時。劉頌上疏曰。三代並建。明德以藩。帝室。延祚久遠。近者五六百歲。遠者千載。秦氏罷侯。

置守。二世而亡。漢承周秦之後。雜而用之。前後二

代。各二百餘年。揆其封建。強弱不適。不盡事中。然

跡其衰亡。常在同姓失職。諸侯微時。不在強盛。昔

呂氏之亂。賴齊代以寧社稷。七國叛逆。梁王扞之。

以彌其難。自是之後。威權日削。王莽得以遂其奸

謀。傾蕩天下。光武紹起。雖封樹子弟。而不建成國。

之制。祚亦不延。魏氏乘之。圈閉親戚。幽囚子弟。是以神器速傾。天命移在陛下。又魏氏時。三方未賓。實有戰國相持之勢。大晉之興。宣帝定燕。太祖平蜀。陛下滅吳。可謂功格天地。宜因盛明之時。開啓土宇。使同姓必王。建義安於萬載。垂長世於無窮。今諸王裂土。皆兼於古之諸侯。而君賤其爵。臣耻其位。莫有安志。其故何也。法同郡縣。無成國之制。故也。今之建置。宜一如古典。

惠帝永興初。劉弘上言曰。自頃兵戈紛亂。猜禍蜂生。疑隙構於群王。災難延於宗子。今夕爲忠。明旦

爲逆。翩其反而互爲戎首。載籍以來。骨肉之禍。未有如今者。臣切悲之。今邊陲無備。豫之儲。中華有杼軸之困。而股肱之臣。不惟國體職競。尋常自相楚剝。萬一四夷乘虛爲變。此亦猛虎交鬪。自效於卞莊者矣。臣以爲宜速發明詔。詔顯越等。令兩釋猜嫌。各保分局。自今以後。其有不被詔書。擅興立馬者。天下共伐之。

按魏踈忌骨肉。故武之子。文之母弟。不過食一縣。且刻削遷徙。殊無寧日。幾不能以自存。晉矯其敝。受禪之初。不特宣文之子孫畢王。

雖宣帝諸弟如孚如泰輩之子孫亦且同時俱封。又許其自選官屬。而王家人衣食御府別給之。親親之意亦厚矣。劉頌所言無成國之制。蓋以其徒享封土而不治吏民。有同郡縣。此乃漢景武以後之法制。然惠帝既立之後。諸王或鎮雄藩。或專國政。廢賈誅趙。猶運之掌。則亦不可以言無事任矣。而干戈相侵。自相屠毒。遂以覆國。蓋晉之創業不以道。而垂統非其人。故天命不祐。雖有磐石之宗。適以基禍。固難以周漢自詭也。

臨川獻王郁。簡文帝子。早卒。簡文即位。追封寧康寶。

會稽文孝王道子。簡文帝少子。出繼琅邪王後。更封會稽。孝武即位。進錄尚書事。安帝即位。進大傅。假黃鉞。後以討栢玄不克。為玄所害。子脩之。

右晉宗室王。姓名之見於史傳者。

張軌。安定烏氏人。永寧初。為護羌校尉。涼州刺史。以破鮮卑功。封安樂鄉侯。進封西平郡公。立十三年薨。謚武公。子寔嗣立。進位大都督。涼州牧。侍中。司空。承制行事。六年。為閻沙等所弒。謚昭公。弟茂嗣。五

年薨謚成公

兄子駿嗣

時群寮勸駿稱涼王駿不許然自後境內皆稱之為王

立二十二年。薨謚文公。

子重華嗣。始自稱持節大

都督太尉。護羗校尉。涼州牧。河西公。假涼王。立十一

年。薨謚昭公。

子曜靈嗣。為伯父長寧侯。祚所弑。謚

哀公。

祚篡位。改元為和平元年。三年。為張瓘等所

殺。

玄靚耀靈庶弟嗣。廢和平之號。復稱晉正朔。立

九年。薨。為天錫所弑。謚冲公。

天錫駿少子嗣。立十

三年。秦王堅遣將苟萇伐之。天錫兵敗降秦。自軌

為涼州。至天錫凡九世。七十六年

李暠隴西成紀人。呂光末燉煌人。推暠為太守。六郡

推暠為大都督大將軍涼公。領秦涼二州牧。義熙元

年。暠改元建初。遣使奉表。詣建康。立三年。薨。國人謚

為武昭王。

子士業嗣。改元為嘉興。為沮渠蒙遜所

敗死。國亡。

暠以晉安帝隆安四年立。至宋少帝景

平元年滅。凡再世二十四年

右晉祚中微。群雄割據。以一隅之地。盜名字者

不一。惟二涼累世不失藩臣禮。故晉書述于列

傳。明其異於載記所書僭偽之群胡也。故今叙

其世系於宗室王之後。為異姓王云

晉五等侯

王祥琅邪臨沂人。魏末以從討毋丘儉功。封亭侯。後拜司空。為睢陵侯。晉武即位。進爵為公。薨。謚元公。

子馥嗣。根

鄭冲。滎陽開封人。常道鄉公時。拜太保。封壽光侯。武

帝即位。進爵為公。薨。謚成公。子徽嗣。簡

何曾。陳國陽夏人。少襲父夔爵。武陽亭侯。後封朗陵

侯。武帝即位。進爵為公。薨。謚孝。子劭嗣

石苞。渤海南皮人。以破諸葛誕功。封東光侯。武帝即

位。封樂陵郡公。薨。謚武。子統嗣。崇苞子統弟

封安陽鄉侯。後為孫秀所殺。

羊祜。泰山南城人。魏世封鉅平子。武帝即位。以佐命

功。進爵為侯。後鎮襄陽。以功改封南城。薨。謚成。篇

以祜兄子嗣。法興孝武時封。後以相玄黨誅。國除。

杜預。京兆杜陵人。襲祖畿爵。豐樂亭侯。從平蜀。增邑

以滅吳功。進爵當陽縣侯。薨。謚成。子錫嗣。義

陳騫。臨淮東陽人。為相國司馬。封安國亭侯。武帝即

位。以佐命功。封高平郡公。薨。謚武。子輿嗣。粹

浩之以騫玄孫襲爵。宋受禪。國除。

裴秀。河東聞喜人。以從討諸葛誕。封魯陽鄉侯。武帝

即位。封鉅鹿郡公。薨。謚元。子濬嗣。頽濬少弟嗣。賈后時輔。

政為趙王倫所殺

嵩 高 頴子

楷。秀從弟。與楊駿為姻家。駿誅。坐不阿附。封臨海侯。薨。謚元。子輿嗣。

衛瓘。河東安邑人。襲父覲爵。閔鄉侯。後以平蜀誅鍾

鄧功。封菑陽侯。武帝即位。進封公。惠帝時。為賈后所

殺。後謚成。瓘襲爵 崇

張華。范陽方城人。以贊伐吳功。封廣武縣侯。惠帝時。

輔政。封壯武縣公。賈后廢。為趙王倫所殺。

王沈。太原晉陽人。高貴鄉公。將攻文帝。沈奔白帝。以

功封安平侯。武帝即位。進爵為公。薨。謚元。子浚嗣。

後為石勒所殺

道素

太元初以從孫襲

崇之

宋受禪國除

荀覲。潁川人。以預討母丘儉等功。封亭侯。武帝即位。

進爵臨淮公。薨。謚康。

徽以從孫嗣

龍符

宋受禪國除

荀勗。潁川潁陰人。文帝為晉王。封安陽子。武帝即位。

改封濟北郡公。薨。謚成。

子緝

峻

賈充。平陽襄陵人。少襲父逵。陽里亭侯。以預弒高貴

鄉公。封安陽鄉侯。武帝受禪。封魯郡公。薨。謚武。謚

韓壽子以外孫襲爵為趙王倫所殺

賈模。充從子。以預誅楊駿功。封平陽鄉侯。薨。謚成。

子遊嗣

郭彰。太原人。以賈后從舅封冠軍縣侯。薨。謚烈。

揚駿。弘農華陰人。以后父封臨晉侯。惠帝即位秉政。

為賈后所殺。

魏舒。任城樊人。武帝即位為司徒。封劇陽子。薨。謚康。

融庶孫 晃

李熹。上黨銅鞮人。武帝即位。以佐命封祁侯。薨。謚成。

子贊嗣

劉寔。平原高唐人。以參文帝相國事。封循陽子。元康

初。進爵為侯。薨。謚元。子躋嗣

高光。陳留圉城人。以討成都王頽功。封延陵縣公。薨。

王渾。太原晉陽人。襲父祖爵京陵侯。以平吳功。進爵

為公。薨。謚元。子濟嗣

王濬。弘農湖人。以平吳功。封襄陽縣侯。薨。謚武。子

矩嗣

唐彬。魯國鄒人。與王濬共伐吳。以功封上庸縣侯。薨

謚襄

山濤。河內懷人。武帝即位。以佐命功。封新沓伯。薨。謚

康。子該嗣

王戎。渾子。以預平吳功。進安豐縣侯。惠帝即位為三

公。薨。謚元。子愔以從弟子嗣

鄭袤。滎陽開封人。魏常道鄉公立。以定策功。封安成鄉侯。泰始間薨。謚元。子默嗣。

李胤。遼東襄平人。文帝時爲廣陸伯。太始初。進爵爲侯。薨。謚成。志。

盧欽。范陽涿人。少襲父毓爵亭侯。武帝即位。爲大梁侯。薨。謚元。子浮嗣。

石鑒。樂陵厭次人。武帝即位。封棠陽子。後拜司空。封昌安縣侯。薨。謚元。子陋嗣。

溫羨。太原祁人。以從駕討成都王穎功。封大陵縣公。薨。謚元。

武陵。沛國弘邑人。景帝時。爲大將軍。引爲從事中郎。後封亭侯。武帝即位。封薛縣侯。薨。謚定。子鋪嗣。

任愷。樂安博昌人。尚魏明帝女。晉國建。封昌國縣侯。薨。謚元。子罕嗣。

郭奕。太原陽曲人。武帝即位。以東宮官。封平陵男。卒。謚穆。

侯史光。東萊掖人。泰始初。以侍中持節循風俗。還稱旨。封臨海侯。薨。子玄嗣。施。

何攀。蜀郡郫人。以預誅楊駿功。封西城侯。薨。子璋

嗣。

傳玄北地泥陽人。魏時以典農校尉稱職。封鶉觚男。武帝即位。進爵為子。薨。後追封清泉侯。子咸嗣。

敷

傳祗。玄咸從父弟。以預誅楊駿功。封靈川縣公。薨。

閻續。巴西安漢人。為西戎校尉。有功。封平樂鄉侯。

謝鯤。陳國陽夏人。為王敦長史。以討杜弢功。封咸亭侯。薨。子尚嗣。康 肅 靈祐

曹志。譙人。魏陳思王植之子。少襲封。武帝受禪。降為

鄆城縣公。薨。謚定

華譚。廣陵人。以討石冰黨功。封都亭侯。薨。謚胡子

茂嗣

羅憲。襄陽人。為蜀巴東太守。蜀亡。以郡降。後卒。追封

西鄂侯。謚烈

滕脩。南陽西鄂人。為吳廣州牧。王師伐吳。脩帥眾赴

難。至巴丘而孫皓降。乃與諸郡送印綬。封武當侯。卒。

謚聲。子並嗣。聲以討蘇峻功更封夏陽侯

馬隆。東平平陸人。以討羌平涼州功。封奉高縣侯

子咸嗣

胡奮。安定臨涇人。以從宣帝征伐功。封夏陽子。薨。謚

壯

陶璜丹陽秣陵人。為吳交州刺史。吳亡。以地降。封宛陵侯。

趙誘淮南人以討華軼杜弢等功。封平阿縣侯。後戰沒。謚敬。

周玘義興陽羨人。以討陳敏等定江南功。封烏程侯。薨。謚忠烈。子勰嗣。

周札玘弟。以討錢璜功。封東遷縣侯。後為王敦所殺。札兄子懋為晉陵太守。封清流侯。懋弟贊大將軍。

從事中郎。封武康縣侯。贊弟縉太子文學都鄉侯。周訪汝南安成人。以討賊功。封尋陽縣侯。薨。謚壯。

子撫嗣。以功進封建城縣公。楚瓊 虓

孟觀渤海東光人。以受賈后旨殺楊駿。封上谷郡公。後坐趙王倫黨。誅。

張輔南陽西鄂人。為吏。以擊搏豪強政迹。封宜昌亭侯。後為帳下督富整所殺。

索靖敦煌人。以討孫秀及破羌等功。封安樂亭侯。薨。謚莊。子聿嗣。

索琳靖子。愍帝時。輔政。以禦劉曜功。封上洛郡公。後與帝俱降劉聰。為聰所殺。

賈疋武威人。愍帝時。為雍州刺史。封酒泉公。邀擊劉

曜大破之。後為群胡所襲。敗死。

周浚。汝南安成人。以平吳功。封成武侯。薨。子顛嗣。

為王敦所殺 閔琳

周馥。浚從父弟。以討陳敏功。封永寧伯。

荀晞。河內山陽人。以破汲桑。石勒等功。封東平郡侯。進爵為公。後為石勒所殺。

劉喬。南陽人。以預誅賈謐功。封安眾男。

劉琨。中山魏昌人。以斬石超。迎大駕於長安。封廣武侯。後為段匹磾所殺。謚愍。子群嗣。

劉輿。琨兄。為東海王越。范陽王虓等所用。有功。封定

襄侯。薨。謚貞。子演嗣。

邵續。魏郡安陽人。以敗石勒功。封祝阿子。後沒於石虎。為所殺。

李矩。平陽人。以伐氐齊萬年功。封東明亭侯。

段匹磾。東部鮮卑人。父務勿塵。遣兵助東海王越。有功。封遼西公。匹磾襲父爵。領幽州刺史。為石虎所攻。敗沒於虎。被害。

右西晉列侯姓名之見於史者。按晉始分五等。則侯之秩已不一。又永熙初。楊駿輔政。普進封。爵以求媚於眾。議者以為優於泰始革命之初。

及諸將平吳之功。其後趙王倫既誅。賈后遂竊帝位。在職者皆封侯。廝役亦加以爵位。金銀冶鑄不給於印。故有白版之侯。君子耻之。則其所濫及者。盖不可勝道矣。

王導。琅邪臨沂人。少襲祖覽爵。即丘子。元帝渡江。導輔政。歷受遺輔。明成二帝。為相。積封至始興郡公。薨。

謚文獻。

世子悅。

早卒

混。

悅弟

嘏。

恢。

恬。

導次子襲

即丘子爵

協。

導子襲武岡侯爵

謚嗣。

協

劉弘。沛國相人。以平張昌等功。封新城郡公。薨。謚元陶侃。番陽人。初以軍功封東鄉侯。後以平蘇峻積功。

封長沙郡公。薨。謚桓。

子夏嗣。

弘。

綽之。

延壽。

宋受禪降為吳昌侯

溫嶠。太原祁人。以討王敦功。封建寧縣公。及平蘇峻。

進。始安郡公。薨。謚忠武。

子放之嗣。

式之。

以弟嗣

郗鑒。高平金鄉人。以預計王敦功。封高平侯。後更封。

南昌縣公。薨。謚文成。

子愔嗣。

超。

僧施。

鑒子

少賜爵東安縣伯

恢。

曇子襲封

循。

恢子

顧榮。吳國吳人。以討葛旗功。封嘉興伯。元帝鎮江東。以為軍司。卒。帝即位。追封為公。謚元。

紀瞻。丹陽秣陵人。以討陳敏功。封臨湘縣侯。薨。謚穆。

子景

早卒

友

景子嗣

賀循。會稽山陰人。以討華軼功。封鄉侯。薨。謚穆。

薛兼。丹陽人。元帝即位。以佐命功。封安陽鄉侯。

劉隗。彭城人。元帝即位。以佐命功。封都鄉侯。後以王

敦反。奔石勒。

戴淵。廣陵人。以討賊功。封秣陵侯。王敦反。淵拒之。兵

敗。為敦所殺。謚簡。

應詹。汝南南頓人。以討賊功。封觀陽縣侯。薨。謚烈。

子玄嗣

甘卓。丹陽人。以討周馥。杜弢等功。封于湖侯。王敦反。

卓討之。敦襲殺卓。謚敬。

卞壺。濟陰宛句人。父粹。齊王固輔政時。為中書令。封

成陽公。為長沙王義所殺。壺襲父爵。成帝時。輔政。蘇

峻反。壺力戰死之。謚忠貞。

子瞻

與壺同死

誕 瞻子嗣

卞敦。壺從父弟。以討杜弢功。封安陵亭侯。薨。謚敬。

子滔嗣

劉超。琅邪臨沂人。元帝即位。以佐命功。封原鄉亭侯。

後為蘇峻所殺。謚忠。子訥嗣

孫惠。吳國富陽人。為東海王越參軍。以迎大駕功。封

臨湘縣公

庾亮。明穆皇后兄。以討華軼功。封都亭侯。討錢鳳。沈充平之。進封永昌縣公。薨。謚文康。子羲嗣。準

庾翼。亮弟。以討蘇峻功。封廣饒男。

庾冰。亮弟。以討蘇峻功。封吳縣侯。薨。謚忠成。

相彛。譙國龍亢人。以討王敦功。封萬寧縣男。蘇峻之

反。為賊所害。謚簡。子雲嗣。序

相冲。彛子。以從兄溫破姚萇有功。封豐城公。薨。謚宣。

子嗣嗣。胤

王承。太原晉陽人。永寧初。以豫迎大駕。封藍田縣侯。

薨。子述嗣。坦之。愷

荀崧。潁川臨潁人。以預平王敦功。封平樂伯。薨。謚敬。

子蕤嗣。籍

范汪。雍州刺史。咎孫。以預計蘇峻功。封都鄉侯。薨。謚

穆。子康嗣

王舒。丞相導之從弟。以破蘇峻功。封彭澤縣侯。薨。謚

穆。子崑之嗣。陋之。宋受禪國除

王允之。舒子。以討蘇峻功。封番禺縣侯。薨。謚忠。子

晞之嗣。肇之

王廙。導從弟。以討杜弢等功。封武陵縣侯。薨。謚康。

子頤之嗣

虞潭。會稽餘姚人。以征討張昌等功。賜爵都亭侯。後進至武昌縣侯。薨。謚孝烈。子佺嗣。嘯父。

顧衆。吳郡吳人。以討蘇峻功。封番陽縣伯。薨。謚靖。

子昌嗣

張闓。丹陽人。以蘇峻功。封宜陽伯。子混嗣。

陸曄。吳郡吳人。以平錢鳳功。封江陵伯。薨。謚穆。子

謀嗣

陸玩。曄弟。以討蘇峻功。封興平伯。薨。謚康。子始嗣。

何充。廬江瀟人。以討蘇峻功。封都鄉侯。薨。謚文。弟

子放嗣。

松

褚翼。太傅裒從父兄。以拒蘇峻。封長平縣伯。薨。謚穆。

子希嗣

蔡謨。陳留考城人。以平蘇峻功。封濟陽男。薨。謚文穆。

諸葛恢。琅邪陽都人。以討周馥。封博陵亭侯。討王含

功。封建安伯。薨。謚敬。子魁嗣。

孔愉。會稽山陰人。以討華軼功。封餘亭侯。薨。謚貞。

子閭嗣。

靜

孔沉。愉從子。蘇峻反。以扈從功。封永安伯。薨。謚簡。

子話嗣

陶回。丹陽人。以破韓晃功。封康樂伯。薨。謚威。子汪

嗣

謝安。陳國陽夏人。孝武時輔政。以禦符堅功。封建昌

縣公。薨。謚文靖。更封廬陵郡公。子瑤嗣。該

謝琰。安子。以破符堅功。封望蔡公。後為賊所害。謚忠

肅。子混嗣

謝峻。琰子。封建昌縣侯。子密嗣

謝玄。安兄子。以征伐功。封東興縣侯。後以破符堅功。

進康樂縣公。薨。謚獻武。子瑗嗣。靈運

謝石。安弟。以破符堅。時為元帥。封南康郡公。薨。謚襄

子注嗣。明慧。曷

王遜。魏興人。以征蠻功。封裒中縣公。薨。謚壯。子澄

嗣

羊鑿。泰山人。以預誅蘇峻功。封豐城縣侯

劉胤。東萊掖人。以拒蘇峻功。封豐城子。後為郭默所

殺。子赤松嗣

栢宣。譙國鉅人。以前後戰功。封竟陵縣男

栢伊。宣族子。以破符堅功。封永脩縣侯。薨。謚烈。子

肅之嗣。陵

毛寶。滎陽陽武人。以破蘇峻功。封州陵縣侯。後守邾

城。戰沒。子穆之嗣。功。即虎生。以入洛。侯。珍

毛璩。虎生子。以討相玄功。封歸鄉公。子弘之嗣。

劉遐。廣平易陽人。以討王含功。封泉陵公。薨。子紹

嗣。舉。遵之。伯齡。

鄧岳。陳郡人。以討郭默功。封宜城縣伯。薨。子遐嗣。

朱序。義陽人。以討司馬勲功。封襄平子。後陷符堅。淮

淝捷。歸國。

虞預。徵士喜之弟。從平王含。封平康縣侯。

徐廣。東莞姑幕人。義熙初。封樂成侯。

袁瓌。陳郡陽夏人。以討蘇峻功。封長合鄉侯。薨。謚恭。

子喬嗣。方平。崧。

袁耽。瓌弟。以平蘇峻功。封秭歸男。

劉牢之。彭城人。以破符堅功。封武岡縣男。後謀拒相

玄。不克死。玄敗。子敬宣嗣。光祖。

劉毅。彭城沛人。以誅相玄反正功。封南平郡公。後為

劉裕所殺。

諸葛長民。琅邪陽都人。以誅相玄反正功。封新詮縣

公。後為劉裕所殺。

何無忌。東海剡人。以討相玄反正功。封安成郡公。後

討盧循戰死。謚忠肅。子邕嗣。

檀憑之。高平人。討相玄戰歿。追封曲阿縣公。

魏詠之。任城人。以贊討栢玄功。封江陵縣公。

嵇紹。康之子。賈謐誅。以不阿比凶族。封弋陽子。蕩陰

之戰死之。贈進爵為侯。翰從孫襲封曠

魯芝。扶風郿人。以討諸葛誕功。封武進亭侯。後進爵

祭城鄉侯。薨。謚貞。

胡威。淮南壽春人。武帝時為刺史。以功封平春侯。薨。

謚烈。子奕嗣。

羊琇。景獻皇后之從父弟。封甘露亭侯。薨。謚威。

王虔。文明皇后之弟。封安壽亭侯。子士文嗣。

王愷。虔弟。封山東縣侯。

楊文宗。武元皇后父。封務亭侯。謚穆。

羊玄之。惠皇后父。封興晉侯。

虞豫。元敬皇后父。早卒。追封平山縣侯。子胤嗣。

洪

褚裒。康獻皇后父。以平蘇峻功。封都鄉亭侯。薨。謚元

穆。子歆嗣。

何準。穆章皇后父。封晉興縣侯。

王蘊。孝定武皇后父。封建昌縣侯。

王敷。司徒導之從父兄。以討華軼等功。封漢安。後舉

兵反。破石頭。進爵武昌郡公。病死。討平。踞而斬之。

文獻通考卷之三百三十一
三十一
相温。彘子。初襲爵萬寧男。平蜀功。封臨賀郡公。北伐
功。封南郡公。子玄嗣。僭位。誅
祖約。逖之弟。以討王敦功。封五等侯。後謀反。兵敗。奔
石勒。爲勒所誅
蘇峻。長廣掖人。以破沈充功。封邵陵公。後舉兵反。伏
誅

右東晉列侯姓名之見於史者

文獻通考卷之二百七十一終

文獻通考卷之二百七十二

鄱陽 馬端臨 貴與 著

封建考

宋氏一用晉制。唯大小國皆有二軍。自明帝以後。皇
子皇弟。雖非都督。亦置記室。參軍。小號將軍。爲大郡
邊守。置佐吏者。又不置長史。餘則同矣。凡王子爲侯
者。食邑皆千戶。諸王世子皆金印紫綬。進賢兩梁冠。
佩山玄玉。初江夏王義恭爲孝武所忌。憂懼。故奏革
諸侯廳事。不得南向坐。國官正冬不得跣登國殿。及
夾侍障扇。不得雉尾。劍不得鹿盧形。但馬不得過二。

諸侯常行車前後不得過六隊。白直夾殿不在其限刀不得過

銀銅為飾。諸王子繼體為王者。婚葬吉凶。悉依諸國

公侯之禮。不得同皇弟皇子。諸王女封縣主。諸王子

孫襲封之王妃。及封侯者。大夫並不得鹵簿。詔可。

王國有師。改傳為之自內史相記室以下官多與晉同。孔

字思遠為江夏內史好酒多醉而明曉政事咸曰一

月二十九日醉勝它人二十九日醒又有辭記室參

軍箋日記室之要須通才凡郡縣內史相並於國主

稱臣。去任便止。孝武孝建中始革此制。不得追敬。不

得稱臣。正宜云下官而已。劉邕嗣封南康侯河東王

邕後俱元會邕性嗜酒謂歌之曰鄉昔嘗見臣今不

能勸一杯酒乎歆之効孫皓歌荅之曰昔為汝作臣

今與汝比肩既不勸公主有傳令。傳令不得朱服。不

汝酒亦不願汝年長沙景王道憐武帝中弟。帝即位封。永初三年薨

子義欣嗣。瑾

義融義欣弟。封桂陽縣侯。子覬嗣。晃

義宗義融弟。封新渝縣侯。子懷珍。承

義賓義宗弟。封興安侯

義綦封營道縣侯

臨川烈武王道規武帝少弟。相玄篡位時。以預起義

進封至南郡公。武帝即位。追封臨川王

義慶

以長沙景王子嗣

畢

綽

營浦侯遵考。武帝族弟。帝即位封薨。謚元子澄之

嗣

廬陵孝獻王義真。武帝次子。初封桂湯縣公。帝即位

封廬陵王。後為徐羨之等廢而殺之。時年十八。紹

文帝第五子

敬先

彭城王義康。武帝子。帝即位封。元嘉時入輔政。後廢

為庶人賜死

江夏文獻王義恭。武帝子。帝即位封。後為廢帝所殺。

南郡王義宣。武帝子。元嘉元年。初封竟陵王。後改封

南郡。孝武時與臧質同反。兵敗誅

衡陽文王義季。武帝子。元嘉元年。封衡陽王。後改封

二十四年薨。傳國至孫。齊受禪國除

始興王濬。文帝子。元嘉十三年封。後與元凶邵同行

弒逆伏誅

南平穆王鑠。文帝第四子。元嘉十六年封。孝武初薨。

敬猷。為廢帝

產

以孝武

宣曜

以晉平王

伯玉

以衡陽恭

竟陵王誕。文帝第六子。元嘉二十年。封廣陵王。後改

封竟陵。討元凶邵。及南郡王義宣有功。孝武忌誕。遣

兵襲之。誕反兵敗死。

建平宣簡王宏。文帝第七子。元嘉二十一年封。孝武

時薨。子景素嗣。廢帝時舉兵攻臺城不克。被殺。

廬陵王禧。文帝第八子。元嘉二十二年封東海王。後

改封廬陵。孝武時坐罪廢死。

晉熙王昶。文帝第九子。元嘉二十三年封義陽王。廢

帝即位。舉兵反不克。奔魏。燮以明帝子嗣齊受禪見殺

武昌王渾。文帝第十子。元嘉二十四年封。孝武時坐

罪廢死。

建安王休仁。文帝第十二子。元嘉二十九年封。明帝

立。休仁有功。帝忌之。賜死。

晉平刺王休祐。文帝第十三子。孝建二年封山陽王。

後改封晉平。明帝忌而殺之。

海陵王休茂。文帝第十四子。孝建二年封。大明時謀

反敗死。

鄱王哀王休業。文帝十五子。孝建二年封。三年薨。

士弘。以山陽王子嗣

臨慶冲王休倩。文帝十六子。孝建元年封。未拜薨。

新野懷王夷。文帝第十七子。蚤薨。加封。

桂陽王休範。文帝第十八子。孝建三年封順陽王。大

明元年改封。廢帝時反誅。

巴陵哀王休若。文帝第十九子。孝建三年封。明帝忌之賜死。

豫章王子尚。孝武第二子。孝建元年封西陽王。後改封豫章。廢帝殞。賜自盡。

晉安王子勛。孝武第三子。大明四年封。廢帝凶狂。長史鄧琬等奉子勛起兵。明帝定亂即位。琬等不受命。奉子勛為帝一歲。琬敗見殺。年十一。

松滋侯子房。孝武第六子。大明四年封尋陽王。明帝即位。長史孔覲不受命。以子房舉兵。應晉王子勛。敗。

坐貶為松滋侯。後見殺。年十一。

臨海王子項。孝武第七子。初封歷陽王。後改封臨海。坐應晉安王子勛事。敗。賜死。年十一。

始平孝敬王子鸞。武帝第八子。大明四年封襄陽王。又改封新安。廢帝即位見殺。時年十歲。明帝立。改封始平。以建平王景素子延年嗣。

永嘉王子仁。孝武第九子。大明五年封。年十歲遇害。始安王子真。孝武第十一子。

邵陵王子元。孝武第十二子。

淮南王子益。孝武第十六子。

東平王子嗣。孝武第二十七子。以上並為明帝所

殺

齊敬王子羽。孝武第十四子。

晉陵孝王子雲。孝武第十九子。並未拜而亡。

南海哀王子師。孝武第二十二子。為廢帝所殺。

武陵王贊。明帝子。明帝既誅孝武諸子。詔以贊奉孝

武為子。封武陵郡王。順帝昇明二年薨。國除。

邵陵殤王。明帝子。年五歲封。順帝昇明二年薨。無子

國除

隨陽王翽。明帝子。昇明二年封。齊受禪。降封舞陰縣

公

新興王嵩。明帝子。齊受禪。降封定襄縣公。

始建王禧。明帝子。齊受禪。降封荔浦縣公。尋並為

齊高祖所殺。

齊封爵史闕。

齊竟陵王子良開西邸延才俊以為士林自永明末京邑士人盛為文章談議

皆奏於○王國有師。

王琨為武陵王師時王儉為宰相屬琨用東海迎吏琨使謂曰

語郎三臺五省皆是郎用人外方小郡當

諮議張岱

乞寒賤省官何容復奪之遂不過其事

文學等官。齊永明元年竟

官文學公侯置郎中令一人。卿餘與晉宋同

衡陽元王道度。齊高祖長兄。仕宋位安定太守卒。齊

受禪加封謚無子

鈞

以高祖第十一子繼後為明帝所殺

珉

以永陽王子繼

子坦

始安貞王道生。高祖次兄。仕宋位奉朝請卒。齊受禪。

追封謚。後子鸞即位。是為明帝。追尊道生為景皇。

鳳

道生長子。仕宋位正負郎。卒。高帝即位。謚靖世子。明帝即位。追封始安靖王。

子遙光

明帝崩。受遺輔政。東昏失道。遙光舉兵攻臺城。兵敗。誅。

鸞

是為明帝

罔

封安陸昭王

豫章文獻王蒨。高帝子。帝受禪。封武帝。即位。進太尉。

薨。子子廉嗣。

元絀

梁受禪。降封新塗侯。

臨川獻王映。高帝子。帝受禪。封永明七年薨。子子

晉

梁時坐反。誅。

長沙威王晃。高帝子。帝受禪。封武帝時薨。

武陵昭王曄。高帝子。帝受禪。封隆昌元年薨。

安成恭王高。高帝子。帝受禪。封永明元年薨。

鄱陽王鏘。高帝子。帝受禪。封明帝既廢鬱林王。遂害

鏘。

桂陽王鑠。高帝子。帝受禪。封後為明帝所殺。

始興簡王鑑。高帝子。初封廣興郡。後改封。永明九年

文獻通考卷之三十三

六

文獻通考卷之三十三

二

薨

江夏王鋒。高帝子。

南平王鉞。高帝子。

宜都王鏗。高帝子。

晉熙王鈇。高帝子。

江東王鉉。高帝子。

已上並為明帝所害。

竟陵文宣王子良。武帝第二子。帝即位封。帝崩受遺

詔輔太孫薨。

子昭。曹嗣。東昏時。謀舉兵。事覺。誅。

魚復侯子享。武帝第四子。初封巴東郡王。為荊州刺

史。坐殺臺使。誅。死。貶為侯。

安陸王子敬。武帝第五子。永明中封。明帝即位。遣人

襲殺之。

晉安王子懋。武帝第七子。隆昌初。為江州刺史。及明

帝輔政。誅。剪高武諸王。子懋欲起兵入討。事覺。見害。

隨郡王子隆。武帝第八子。年二十一。遇害。

建安王子真。武帝第九子。年十九。遇害。

西陽王子明。武帝第十子。年十七。遇害。

南海王子罕。武帝第十一子。年十七。遇害。

巴陵王子倫。武帝第十三子。年十六。遇害。

邵陵王子貞。武帝第十四子。年十五。遇害。

臨賀王子岳。武帝第十六子。年十四遇害。
西陽王子文。武帝第十七子。年十四遇害。
衡陽王子峻。武帝第十八子。年十四遇害。
南康王子琳。武帝第十九子。年十四遇害。
湘東王子建。武帝第二十一子。年十三遇害。
南郡王子夏。武帝第二十三子。年七歲遇害。
巴陵王昭秀。文惠太子第三子。年十六遇害。
桂陽王昭粲。文惠太子第四子。年八歲遇害。已上
並為明帝所殺。

先是高帝武帝為諸王置典籤帥。一方之事。悉以

委之。每至覲接。輒留心顧問。刺史行事之美惡。係
於典籤之口。莫不折節推奉。恒慮弗及。於是威行
州部。權重蕃君。武陵王暉為江州。性烈直不可忤。
典籤趙渥之曰。今出郡易刺史。及見武帝相誣。暉
遂免還。南海王子罕戍琅邪。欲暫游東堂。典籤姜
秀不許而止。還泣謂母曰。兒欲移五步。亦不得。與
囚何異。秀後輒取子罕屐。繖飲器等。供其兒昏。武
帝知之。鞭二百。繫尚方。然而擅命不改。邵陵王子
貞嘗求熊白。厨人荅典籤不在。不敢與。西陽王子
明欲送書參侍讀鮑供病。典籤吳脩之不許曰。應

文獻通考卷三百二十二
九
諮行事乃止。言行舉動不得自專。徵衣求食。必須
諮訪。永明中。巴東王子享殺行事。劉寅等。武帝聞
之。謂群臣曰。子享遂反。戴僧靜大言曰。諸王都自
應反。豈惟巴東。武帝問其故。荅曰。天王無罪而一
時被囚。取一挺藕。一杯漿。皆諮籤帥。不在則竟日
忍渴。諸州唯聞有籤帥。不聞有刺史。竟陵王子良
嘗門衆曰。士大夫何意諮籤帥。參軍范雲荅曰。詣
長史以下皆無益。詣籤帥使便有倍本之價。不詣
謂何。子良有愧色。及明帝誅異已者。諸王見害。悉
典籤所殺。竟無一人相抗。孔珪聞之。流涕曰。齊之
衡陽。江夏。最有意而復害之。若不立籤帥。故當不
至於此。

按宋齊之制。諸王之爲刺史者。立長史以佐
之。既而復立典籤以制之。然大槩多以童稚
之年。膺方面之寄。而主其事者。則皆長史典
籤也。宋蒼梧王以凶狂遇弒。明帝嗣位。而江
州長史鄧琬不受命。奉晉安王子勛起兵。稱
帝。會稽長史孔覲。雍州長史孔道存。俱不受
命。皆奉其王以應晉安。未幾兵敗。而臣主俱
就誅夷。而孝武之子孫殲焉。及齊明帝以支

代宗欲盡除高武之子孫而皆以典籤殺之。然則長史典籤之設皆所以禍諸王而當時之居此職者皆輕躁傾險之人。或假之以稱亂。或賣之以為功。其情雖異而構禍則同。童孺無知。駢首橫死於鋒鏑鴆毒之下。至誓不願生帝王家。及乞為奴以紓死而不可得。哀哉。

梁封爵亦如晉宋之制。諸王皆假金獸符。第一至十九。諸公侯皆假銅獸符。竹使符。第一至第五。名山大澤。不以封。鹽鐵金銀銅鐵錫。及竹園別都宮室園圃。

皆不以屬國。諸王言曰。令境內稱之曰。殿下。公侯封郡縣者言曰。教。境內稱之曰。第下。自第下稱皆曰。寡人。相以下公文上事。皆詣典事。世子主國。其文書表疏儀式。如臣而不稱臣。文書下郡官皆言告。諸王公侯國皆稱臣。上於天朝皆稱陪臣。有所陳皆曰。上疏。

其公之曰。言事。

梁南平元襄王偉好學重士四方游

官改為華苑賜偉為宅穿築種植

與賓客遊其中梁世藩邸之盛無過

五等諸公位視

三公班次之。開國諸侯位視孤卿。重號將軍光祿大夫。班次之。開國諸伯位視九卿。班次之。開國諸子位視二千石。班次之。開國

諸男位視比二千石。班次之。○王國置傳相。則臺各

為選置之皆郎中令將軍常侍典書令典衛長。無伯子

衛典祠以下自選備上諸官。多同前代。若王加將軍

開府則置長史司馬及記室掾屬祭酒主簿錄事官

屬。張縮字孝卿自中軍宣城王長史從御史中丞武

帝使宣旨曰為國之急唯在執憲直繩用人本不

限升降晉宋代周閔蔡廓並以侍中為之鄉嗣王則

勿疑是左遷時宣城王府資重故有此旨唯置郎中令中尉常侍大農藩王則無常侍制與後

漢同

長沙宣武王懿武帝兄齊時為中書令為東昏所殺

武帝受禪追封謚子業嗣孝儼脊

藻業弟封西昌侯猷藻弟封臨汝侯韶猷子封上甲縣都鄉

駿韶弟封南安侯明猷弟封貞陽侯武帝既納侯景以明督師

北伐兵敗没于魏至齊文宣時遣使送明南還王

僧辯納之稱尊號陳霸先襲殺僧辯更立敬帝而

廢明齊人徵之薨

永陽昭王敷武帝兄仕齊為隨郡內史卒武帝受禪

追封謚子伯游嗣

衡陽宣王暢武帝弟仕齊位太常封江陵縣侯卒武

帝受禪追封謚子獻嗣

桂陽簡王融武帝弟仕齊為太子洗馬與懿俱遇害

武帝受禪追封謚。

象

以長沙王子嗣

愷

臨川靜惠王宏。武帝弟。任齊為王府功曹。武帝受禪

封。普通七年薨。子正義嗣。

正德

正義弟封西豐縣侯。後奔魏復還。大通四年封。臨賀郡王侯。景反奉正德。潛位景入城。並廢而

殺之

正則

正德弟封樂山侯。後坐反誅。

正立

正則弟封建安縣侯。

安成康王秀。武帝弟。任齊為太子舍人。武帝受禪封

薨。子機嗣。操

南平元襄王偉。武帝弟。任齊為王府參軍。武帝受禪

封薨。

子恪嗣。

恭

恪弟封衡山縣侯。

祗

恭弟封定襄縣侯。

詔

偉孫封武

林侯

脩

詔弟封宜豐侯。

泰

脩弟封豐城侯。

始興忠武王憺。武帝弟。任齊為外兵參軍。武帝受禪

封薨。

子亮嗣。

暎

亮弟封廣信縣侯。

暎

暎弟封安陸侯。

豫章王綜。武帝第二子。天監三年封。後奔魏。歿於魏

南康簡王績。武帝第四子。天監七年封。大通三年薨

子會理嗣。

後為侯。景所害。

通理

會理弟封所陽侯。

義理

通理弟封安樂縣侯。

廬陵威王續。武帝第五子。天監八年封。大同時薨。

子應嗣。

邵陵厲王綸。武帝第六子。天監十三年封。侯景反。以

綸為征討大都督。討景不克，奔郢州。後奔汝南。魏兵攻而殺之。堅 汝綸子封確，堅弟封正，階侯。後汝南侯景所殺。

武陵王紀，武帝第八子。天監十三年封。大同三年，為益州刺史。侯景陷臺城，紀遣兵入援，止於白帝。未幾，僭位於蜀。元帝遣兵取之，紀敗為所殺。

豫章安王歡，昭明太子長子。昭明薨，封薨。子棟嗣。侯景廢簡文帝，立棟。未幾，景篡位。王僧辯討誅景，棟為朱買臣所害。

河東王譽，昭明太子子中。大通三年，封為湘江刺史。侯景反，入援。至青草湖，臺城陷，還鎮。元帝遣王僧辯

襲殺之。

岳陽王譽，昭明太子子中。大通三年，封為雍州刺史。

侯景既克臺城，譽稱藩于魏。元帝既立，魏人入寇，譽

率眾會之，魏取江陵，害元帝，乃立譽為梁王，授以荆

州江陵，而取其雍州。襄陽 譽遂即帝位，仍稱藩于魏。

即位八年，殂，謚宣帝。子歸立。二十四年，殂，謚明帝。

子琮嗣。立三年，朝于隋，隋取其地，拜琮柱國，賜爵莒

公。

尋陽王大心，簡文帝第二子。太清元年，為江州刺史。

侯景反，遣師入援，無功。景將任約略地至湓城。大心

戰敗。以州歸約。後爲景所殺。

臨川王大款。簡文第三子。帝即位封。後奔江陵。魏克江陵。遇害。

南海王大臨。簡文第四子。侯景反。遇害。

南郡王大連。簡文第五子。爲東揚州刺史。侯景反。入援無功。還鎮。後爲景所害。

安陸王大春。簡文第六子。侯景反。遇害。

桂陽王大成。簡文第八子。侯景反。奔江陵。魏克江陵。遇害。

汝南王大封。簡文第九子。侯景反。奔江陵。魏克江陵。

遇害。

瀏陽公大雅。簡文第十二子。侯景反。發憤感疾卒。

新興王大莊。簡文第十三子。

西陽王大鈞。簡文第十四子。

武寧王大威。簡文第十五子。

建平王大球。簡文第十七子。

義安王大昕。簡文第十八子。

綏建王大摯。簡文第十九子。以上並爲侯景所害。

自漢景武始。裁抑諸侯王。雖受封連城。而不得以擅其土地。甲兵。至東漢諸侯王。惟得食。

其邑入而已。魏曹則并邑入亦鮮薄。猜防尤甚。卒以孤立速亡。晉宋齊梁之制。諸王皆出爲都督刺史。星羅碁布。各據強藩。蓋將假以事任。庶收宗子維城之功。而矯孤立之敝。然宋齊一再傳。而後二明帝皆以旁支入繼大統。伎忍特甚。前帝之子孫。雖在童孺。皆以逼見讎。其據雄藩處要地者。適足以隕其身於典籤輩之手。而二明亦復享年不永。置嗣無狀。淪胥以亡。不足復議。若晉若梁。則諸王皆以盛年雄材。出當方面。非宋齊帝子輩比也。

然京師有變。則俱無同獎王室之忠。而各有帝制而天子自爲之志。賈趙之亂。如固。如顯。如又。如越之徒。縱兵不戢。屠其骨肉。以啓戎狄之禍。而神州覆亡。侯景之亂。如綸。如繹。如紀。如訾之徒。擁兵不救。委其祖父以餒寇賊之口。而天倫殄絕矣。蓋其初之立制也。非不欲希風宗周。懲鑒漢魏。然世俗險惡。人心澆漓。齊桓晉文之事尚矣。晉梁諸王。雖欲求一人如鄭厲公。虢叔輩而不可得。後儒所以疑封建之不可行有由矣。

陳置九等公主。有家令之制。郡有王。嗣王。藩王。開國郡縣公。開國縣侯。開國縣伯。開國縣子。開國縣男。沐食侯。鄉亭侯。關內侯。關外侯。鄱陽王之封也。遣度支尚書蕭睿持節兼太宰告于太廟五嶽。尚書王質持節兼太宰告于太社。凡親王起家則為侍中。若將軍方得有佐吏。無將軍則無府。止有國官。皇太子子。冢嫡者封王。依諸王起家。餘子並封公起家。中書郎諸王子。并諸侯代子起家給事。王子起家有外散騎侍郎令僕子起家秘書郎

若負滿亦為板法曹雖高半階資級秘書郎下次令僕子起家著作佐郎亦為板行參軍此外有諸州主簿太學博士國常侍奉朝請嗣

○皇弟皇子府置師王行參軍並起家官未合發詔

長史司馬從事中郎咨議參軍友掾屬記室等官。其嗣王藩王府則遞減之。王國置郎中令將軍常侍典祠令舍人等官。其嗣王藩王則遞減其資。諸王府佐等官仍為

清濁或為選司補用亦有府樂牒拜授者不拘年限去留隨意在府之日惟賓游宴賞時復循更無餘事若隨府王在州其寮佐等或亦得預催督若其驅使便有職務其衣冠子弟多自修立非氣類者惟利是求暴物亂政皆此之類也

衡陽獻王昌。陳武帝第六子。武帝平侯景。拜長城國世子。後留荊州。魏克荊州。遷長安。武帝即位。遣人請之。未還。武帝崩。乃歸。文帝立。使人迎昌。濟江於中流。殞之。無子。

伯信

文帝第七子嗣

南康愍王曇朗。武帝母弟忠壯王休先之子。齊兵逼建康。遣質于齊。後為齊所害。武帝受禪。追封謚。子

方泰

嗣。後坐罪削爵。土陳。亡入隋。為掖縣令。

方慶

方泰弟。封臨汝縣侯。

始興王伯茂。文帝第二子。帝即位。以伯茂襲封。始興王嗣伯父昭烈王道談。後臨川王廢伯茂。坐降為溫麻侯。

鄱陽王伯山。文帝第三子。天嘉元年封。禎明三年薨。新安王伯固。文帝第五子。天嘉六年封。後與始陵王

謀反誅

晉安王伯恭。文帝第六子。天嘉六年封。陳亡後入長安。後為成州刺史。

廬陵王伯仁。文帝第八子。天嘉六年封。陳亡。卒于長安。

江夏王伯義。文帝第九子。天嘉六年封。陳亡。入長安道卒。

武陵王伯禮。文帝第十子。天嘉六年封。陳亡。入長安。後為臨洮太守。

永陽王伯智。文帝第十二子。太建中封。陳亡。入隋後。

為國子司業

桂陽王伯謀。文帝第十三子。太建中封。陳亡入隋。後為番禾令。

始興王叔陵。宣帝第二子。太建元年封。宣帝崩。叔陵反。以刃傷太子。伏誅。

豫章王叔英。宣帝第三子。太建元年封。陳亡入隋。後為涪陵太守。

長沙王叔堅。宣帝第四子。太建元年封。陳亡入隋。後為遂寧郡守。

建安王叔卿。宣帝第五子。太建四年封。陳亡入隋。後為上黨通守。

宜都王叔明。宣帝第六子。太建五年封。陳亡入隋。後為鴻臚少卿。

河東王叔獻。宣帝第九子。太建五年封。陳亡入隋。為汶城令。

新蔡王叔齊。宣帝第十一子。太建七年封。陳亡入隋。後為尚書主客郎。

晉熙王叔文。宣帝第十二子。太建七年封。隋師渡江。叔文以巴州先送款。授開府宜州刺史。

淮南王叔處。宣帝第十三子。太建八年封。陳亡。卒于

長安院

始興王叔重。宣帝第十四子。叔陵爲逆誅。立叔重嗣。昭烈王。後陳亡入隋。後爲太府少卿。

尋陽王叔儼。宣帝第十五子。後主時立。陳亡入隋卒。岳陽王叔慎。宣帝第十六子。太建十四年立。隋師渡江。爲湘州刺史。拒戰死之。

義陽王叔達。宣帝第十七子。太建十四年立。陳亡入隋。爲絳郡通守。後仕唐。至禮部尚書。

巴山王叔雄。宣帝第十八子。太建十四年封。陳亡卒于長安。

武昌王叔虞。宣帝第十九子。太建十四年封。陳亡入隋。後爲高苑令。

湘東王叔平。宣帝第二十子。至德元年封。陳亡入隋。後爲胡蘇令。

臨賀王叔敖。宣帝第二十一子。至德初封。陳亡入隋。後爲儀同三司。

陽山王叔宣。宣帝第二十二子。至德初封。陳亡入隋。爲涇城令。

西陽王叔穆。宣帝第二十三子。至德初封。陳亡。卒于長安。

南安王叔儉。宣帝第二十四子。至德初封。陳亡。卒于長安。

南郡王叔澄。宣帝第二十五子。至德初封。陳亡。入隋。為靈武令。

沅陵王叔興。宣帝第二十六子。至德初封。陳亡。入隋。為給事郎。

岳山王叔韶。宣帝第二十七子。至德初封。陳亡。入隋。卒于長安。

新興王叔純。宣帝第二十八子。至德初封。陳亡。入隋。後為河北令。

巴東王叔謨。宣帝第二十九子。至德四年封。陳亡。入隋。為沂陽令。

臨海王叔顯。宣帝第三十子。至德四年封。陳亡。入隋。為鶉觚令。

新會王叔坦。宣帝第三十一子。至德四年封。陳亡。入隋。為涉縣令。

新寧王叔隆。宣帝第三十二子。至德四年封。陳亡。入隋。卒于長安。

新昌王叔榮。宣帝第三十三子。禎明時封。陳亡。入隋。為內黃令。

太原王叔匡。宣帝第三十四子。禎明時立。陳亡入隋。為壽光令。

始安王深。後主第四子。至德初封。後廢。太子胤立。深為太子。陳亡入隋。為枹罕太守。唐武德初。為秘書丞。吳興王胤。後主長子。初立為皇太子。後廢為吳興王。陳亡入隋。卒于長安。

南平王蒨。後主第二子。至德初立。陳亡卒于長安。

永嘉王彥。後主第三子。至德初立。陳亡入隋。為襄武令。

南海王虔。後主第五子。至德初立。陳亡入隋。為涿令。

信義王祗。後主第六子。至德初立。陳亡入隋。為通議郎。

邵陵王兢。後主第七子。禎明初立。陳亡入隋。為國子監丞。

會稽王莊。後主第八子。至德初立。陳亡入隋。為昌隆令。

東陽王怡。後主第九子。禎明二年立。陳亡入隋。為通議郎。

吳郡王藩。後主第十子。禎明二年封。陳亡入隋。為任城令。

錢唐王恬。後主第十一子。禎明二年封。陳亡。卒于長安。

江左承西晉諸王開國。並以戶數相差為大小三品。大國置上中下三將軍。及置司馬一人。次國置中下二將軍。小國置將軍一人。餘官亦准此為差。武帝受命。自永定訖于禎明。唯衡陽王昌特加禮命至五千戶。自餘大國不過二千。小國則千戶云。陳亡。諸王隨後主入長安。並配隴右。及河西諸州。各給田業以處之。大業二年。隋煬帝以後主第六女嫺為貴人。絕愛幸。曰召陳氏子弟盡還京師。隨才叙用。由是並為守宰徧於天下。

宋列侯

武帝受禪之初。詔晉氏封爵當隨運改。獨置始興廬陵始安長沙康樂五公。降始興公為縣公。廬陵公為柴桑縣公。始安公為荔浦縣侯。長沙公為醴陵縣侯。康樂公即降為縣侯。以奉王導。謝安。溫嶠。陶侃。謝玄之紀。

劉穆之。東莞莒人。武帝建義時為軍吏。相玄平以功封西華縣子。義熙十三年卒。贈南昌縣侯。帝受禪。以佐命元勳。追封南康邵公。謚文宣。子慮之嗣。邕。

彤坐罪奪爵

彪

彤弟紹齊受禪降封南康縣侯

式之穆之中子以從

征關洛功封德陽縣侯謚恭

徐羨之東海郟人少與武帝同參相循軍府帝受禪

以佐命功封南昌縣公文帝即位改封南平郡公元

嘉二年坐罪誅

湛之羨之兄孫以母會稽公主恩封枝江縣侯元

凶劭弒逆并害

湛之謚忠烈子聿之

亦為元凶劭所殺

孝嗣聿之子襲爵為

廢帝所殺

傅亮北地靈州人武帝受禪以佐命功封建城縣公

文帝立進爵始興郡公元嘉三年坐罪誅

檀道濟高平金鄉人武帝受禪以佐命功封永脩縣

公文帝即位進封武陵郡公元嘉十三年坐罪誅

檀韶道濟兄以預討相玄功封邑丘縣侯以功更封

宜陽縣

檀祗道濟兄以預舉義封西昌縣侯謚威傳嗣至齊

受禪國除

王鎮惡北海劇人以拒盧循功封博陸縣子討劉毅

功進封漢壽縣子平姚泓取長安為沈田子所殺武

帝受禪追封龍陽縣侯謚壯傳國至曾孫叡齊受禪

國除

朱齡石。沛郡沛人。以平蜀功。封豐城侯。姚泓既平。以齡石鎮關中。敗於青泥。見殺。傳國至孫。齊受禪。除

超石。齡石弟。以從平姚泓功。封興平縣侯。後沒於

夏。見殺。

朱脩之。義陽平氏人。以討南郡王義宣反功。封南昌

縣侯。謚貞。

王玄謨。太原祁人。以討臧質反功。封曲江縣侯。薨。謚

莊。子深。早卒。

潰。深子。

玄載。玄謨從弟。宋末沈攸之之難。玄載起義。送誠

於齊。高祖封鄂縣子。謚烈。

玄邈。玄載弟。仕齊。高祖封河陽縣侯。謚壯。

劉懷肅。武帝從母兄。以討柏玄。建義功。封東興縣侯。

蔚祖。子嗣。道存。

懷敬。懷肅弟。以平廣固。盧循功。封南城縣男。帝受

禪。以佐命功。進爵為侯。謚肅。子德願。嗣。

榮祖。懷敬弟子。以破魏軍功。封都鄉侯。

亮。榮祖從孫。以軍功。封順陽縣侯。道隆。榮祖從子。

事廢帝。封永昌縣侯。

劉粹。沛郡蕭人。以從征廣固功。封西安縣侯。帝受禪。

以佐命功。封建安縣侯。子曠之嗣。
孫處。會稽永興人。以討栢玄功。封新番縣侯。薨。追封
侯官侯。

蒯恩。蘭陵承人。以討栢玄功。封都鄉侯。後以戰功增
封。入關。沒於夏。傳國至孫

向靖。河內山陽人。以討栢玄功。封山陽縣侯。後以佐
命。進封曲江縣侯。子植嗣。植

劉鍾。彭城人。以平成都廣固功。封永新縣男。傳國至
孫。齊受禪除

虞丘進。東海郟人。以討孫恩。徐道覆功。封望蔡縣男。

傳國至曾孫。齊受禪除

孟懷玉。平昌安丘人。以討盧循功。封陽豐縣男。卒。無
子。國除

龍符懷玉弟。以從征廣固功。封臨沅縣男

胡藩。豫章南昌人。以預平司馬休之。及廣固功。封陽
山縣男。謚壯侯。子隆世嗣

劉康祖。彭城呂人。父虔之。相武帝西征。為司馬休之
等襲殺。贈新康縣男。康祖嗣封。後從軍北伐。敗死。謚
壯

道彥。康祖從弟。父簡之。以從討栢玄功。封晉安縣

侯道產嗣爵。子延孫嗣

趙倫之下邳僮人。武帝起兵。以從義功。封閬中縣侯。

帝即位。更封霄城縣侯。薨。謚元。子伯符嗣。勗齊

受禪國除

蕭思話南蘭陵人。父源之。歷徐兗二州刺史。封陽縣

侯。思話襲爵。謚穆。子惠開嗣。睿齊受禪國除

臧燾東莞莒人。武帝起義功。封高陵亭侯。

燾燾弟。以建義功。封始興縣侯。子質嗣。後坐

謝晦陳郡陽夏人。以佐命功。封武昌縣公。文帝即位。

誅徐羨之等。晦遂反。兵敗死。

述晦從弟。以從征司馬休之功。封吉陽縣五等侯。

王弘琅邪臨沂人。武帝起義。以功。封華容縣侯。帝即

位。以佐命。進封縣公。文帝即位。以定策。封建安郡公。

謚文昭。子錫嗣。僧亮齊受禪

曇首弘之弟。元嘉初。以預誅徐羨之等功。沒後追

封豫寧縣侯。子僧綽嗣。儉齊武受禪。以佐命

謚文。憲。騫梁受禪。降為侯。規

王誕弘從祖兄。武帝時。以佐命。封作唐縣侯。

瑩。誕族孫。梁武即位。以佐命。封建城縣公。

亮瑩從父弟。梁武即位。以佐命功。封豫寧縣公。

華。誕從祖弟。元嘉初。以追徐羨之等功。追封新建

縣侯。謚宣。子定侯嗣。長。終齊受禪國除

智誕族武建宋國封建陵縣子。或續

王准之。晉尚書僕射彬玄孫。武帝時。以討盧循功。封

都亭侯

王懿。太原祁人。武帝時。以討盧循功。封新淦縣侯。

子正循嗣

到彥之。彭城武原人。以討盧循功。封假山縣子。武帝

受禪。進爵為侯

文帝討謝晦。進封建昌縣公。謚忠。子仲度嗣。擢

沈

垣護之。略陽垣道人。孝武時。以討南郡王義宣反功。

封益陽縣侯

崇祖。護之弟子。齊高祖受禪。以佐命功。封望蔡侯。

榮祖。崇祖從兄。齊高祖初。以佐命功。封將樂縣子。

闕榮祖。從父。以破薛道標功。封樂鄉縣男

張興世。竟陵人。明帝即位。四方反叛。興世以征討功。

封作唐縣侯

袁湛。陳郡陽夏人。起兵以從征伐功。封晉陵縣男。謚

敬

豹。湛弟。以參伐蜀功。追封南昌縣子。淑。顛。粲。叔從子。孝武時。以功封興平縣子。齊高祖輔政。粲討之不克死。

褚裕之。太傅裒之曾孫。武帝時。以佐命功。封番禺縣男。子恬之。嗣。淵。裕之從孫。明帝即位。以功封雩都伯。齊高祖初。以佐命封南康郡公。子綦。嗣。霽。

張永。吳郡吳人。明帝時。以破薛索兒功。封孝昌縣侯。瓌。永子。齊高祖起兵。以佐命封義城縣侯。後改封平都侯。

穆瓌弟。東昏時。梁武起兵。穆弒東昏。迎梁武。封江安縣子。

張邵。吳郡吳人。武帝時。以佐命功。封臨沮伯。子敷。

嗣。式。

冲邵孫。以軍功。封定襄侯。

暢邵。兄子。以舉兵討元凶劭功。封夷道縣侯。

鄭鮮之。滎陽開封人。武帝時。以從征伐。封龍陽縣五等子。

顏峻。琅邪臨沂人。元凶劭弒逆。孝武起兵。峻以佐命功。封建城縣侯。

後為帝所殺

顏師伯。峻族兄。以預計元凶劭功。封平都縣子。後為廢帝所殺。

庾登之。潁川。臨陵人。以預計相玄功。封曲江縣五等男。

顧琛。吳郡吳人。以討元凶劭功。封永新縣五等侯。

沈演之。吳興武康人。以從伐蜀功。封寧新縣男。

江夷。齊陽。考城人。以豫討相玄功。封南郡州陵縣五等侯。

沈慶之。吳興武康人。以討元凶劭功。封南昌縣公。後

為廢帝所殺。謚襄。子曇亮嗣。齊受禪。國除。文

季慶之。次子。封山陽縣五等伯。

攸之。慶之從父兄子。以征伐功。封平樂縣五等侯。後封東興縣侯。齊高祖輔政。攸之興兵入討。兵敗死。

宗慤。南陽涅陽人。以征伐功。封洮陽侯。謚肅。子元

寶嗣。

柳元景。河東解人。以討元凶劭功。封曲江縣公。後為廢帝所殺。子承宗嗣。

世隆。元景弟子。齊高祖將移宋祚。沈攸之起兵討

之。世隆以禦敗攸之功。封貞陽縣侯。謚忠武。子

惔嗣 昭

忱。世隆子。梁武受禪。以佐命功。封州陵伯。謚穆。

子範嗣

慶遠。元景弟子。梁武受禪。以佐命功。封重安侯。謚

忠惠。子津嗣

殷孝祖。陳郡長平人。明帝時。討叛戰死。追贈建安縣

侯

劉緬。彭城人。孝武時。以討竟陵王反功。封金城縣五

等侯。子俊嗣

薛安都。河東汾陰人。以討元凶劭功。封南鄉縣男。後

進爵為侯。明帝即位。叛降魏。

宗。越南陽葉人。孝武時。以平竟陵王誕功。封始安縣

子。後進爵為侯。廢帝既殞。為明帝所殺。

吳喜。吳興臨安人。明帝時。以討叛功。封東興縣侯。後

為帝所忌。賜死。

黃回。竟陵人。明帝時。以討叛功。封葛陽縣男。後進爵

為侯。後為齊高祖所殺。

吉瀚。馮翊池陽人。以從征廣固功。封建城縣五等侯。

杜幼文。京兆杜陵人。以軍功。封邵陽縣男。

杜慧慶交阯朱鷺人。以討盧循功。封龍縣侯。子弘

文嗣。

卜天與。吳興餘杭人。以征伐功。封關中侯。元凶劼弒。逆死之。

戴法興。會稽山陰人。孝武討元凶劼。以預謀。封吳昌縣男。後為廢帝所殺。

徐爰。琅邪開陽人。廢帝時。以恩倖。封吳平縣子。

阮佃夫。會稽諸暨人。以弒廢帝立明帝功。封建成縣侯。後坐罪。賜死。齊列侯。

高帝受禪之初。詔諸王皆降為公。自非宣力齊室。一

皆除國。獨置南康華容涪鄉三國。仍降為縣。公侯伯減戶有差。以奉劉穆之。王弘。何無忌之祀。除國者。凡百二十人。

王敬則。臨淮射陽人。宋明帝時。以功。封重安縣子。齊高祖受禪。以佐命功。封尋陽郡公。後坐反。誅。

陳顯達。彭城人。仕宋。以軍功。封彭澤縣子。後進。封彭城侯。明帝即位。封鄱陽郡公。東昏時。舉兵反。敗。死。張敬兒。南陽冠軍人。高祖起兵。以功。封襄縣侯。後以誅沈攸之。功。進爵為公。武帝時。坐罪。誅。

崔慧景。清河東武城人。高祖受禪。以佐命功。封樂安

縣子。後舉兵反。敗死。

李安人。蘭陵承人。高祖受禪。以佐命功。封康樂侯。謚

肅

戴僧靜。會稽永興人。高祖受禪。以佐命功。封建昌縣侯。

謚壯

栢康。北蘭陵承人。高帝受禪。以佐命功。封吳平縣侯。

焦度。南安氏也。以討沈攸之功。封東昌縣子。

曹武。下邳人。以預平石頭功。封羅江縣男。高帝受禪。

改封監利縣。謚壯

呂安國。廣陵人。宋時以功封鍾武縣男。高帝即位。進

爵湘鄉侯。謚肅

周山圖。義興人。以討沈攸之功。封晉興縣男。

周盤龍。北蘭陵人。宋時以軍功封晉安子。高帝起兵。

改封純陽侯。

王廣之。沛郡相人。宋時以軍功封寧都縣子。高帝即

位。以佐命進爵為侯。謚壯。子珍國。梁武起兵。以

佐命封宜陽縣侯。僧度

荀伯玉。廣陵人。高帝受禪。以佐命功。封南豐縣子。後

為武帝所殺。

蘇侃。武邑人。高帝受禪。以佐命功。封新建縣侯。謚質

江祐。濟陽考城人。明帝即位。以佐命封安陸縣侯。後為東昏所殺。

劉善明。平原人。以佐命及征伐功。封新塗伯。

紀僧真。丹陽建康人。齊高帝踐祚。以佐命功。封新陽縣男。

茹法亮。吳興武康人。以權倖封望蔡縣男。

法真。東昏時。封餘干縣子。

梁列侯

王茂。太原祁人。武帝即位。以佐命功。封望蔡縣公。謚忠烈。子貞秀嗣。坐反誅。

曹景宗。新野人。武帝即位。以佐命功。封湘西縣侯。謚

壯。子皎嗣。

席闡。文安定臨涇人。武帝即位。以佐命功。封山陽伯。謚威。

夏侯詳。譙郡人。武帝時。以佐命功。封寧都縣侯。改豐城縣公。謚景。子亶嗣。誼。

夔亶弟。以征伐功。封保城縣侯。謚桓。子譔嗣。

蔡道恭。南陽冠軍人。武帝起兵。以佐命功。封漢壽縣伯。後戰歿于魏。傳國至孫固。

楊公則。天水西縣人。武帝起兵。以附從戰伐功。封寧

都縣侯。謚烈。子驃嗣。驃

鄧元起南郡當陽人。武帝起兵。以附從功。封當陽縣侯。謚忠。

張惠。紹義陽人。武帝起兵。以附從功。封石陽縣侯。謚忠。子登嗣。

馮道根。廣平鄆人。武帝時。以征戰功。封增城縣男。後進爵為伯。謚威。子懷嗣。

康絢。華山藍田人。武帝起兵。以附從功。封南陽縣男。昌義之。歷陽烏江人。武帝時。以佐命功。封永豐侯。謚烈。子寶景嗣。

張弘策。范陽方城人。武帝母文獻后從弟。帝起兵。以定策功。封洮陽縣侯。後為賊所害。謚閔。子緬嗣。續。緬弟。以尚主封利亭侯。

庾域。新野人。武帝時。以佐命功。封廣牧縣子。後進爵為伯。子子興嗣。

鄭紹叔。滎陽開封人。武帝時。以佐命功。封營道縣侯。後改封東興。謚忠。子貞嗣。

呂僧珍。東海范陽人。武帝初。以佐命功。封平固縣侯。子淡嗣。

沈約。吳興武康人。武帝初。以佐命功。封建昌縣侯。謚

隱。子旋嗣。寔

范雲南鄉舞陰人。武帝初。以佐命功。封霄城縣侯。謚

文。子孝才嗣。

韋叡京兆杜陵人。武帝時。以征伐功。封梁都子。後進

爵侯。謚嚴。子放嗣。粲

裴邃河東聞喜人。武帝時。以征伐功。封夷陵縣子。謚

壯。子政嗣。

之高邃兄子。以從征伐功。封都城縣男。

之平之高弟。以軍功。封費縣侯。子忌。陳時。以軍

功。封東興縣侯。

之橫之高弟。以軍功。封豫寧侯。謚忠壯。子鳳寶

嗣

江淹濟陽考城人。武帝克石頭。以附從功。封臨沮縣

伯。後改醴陵侯。謚憲。子薦嗣。

陳伯之。濟陰睢陵人。齊時。以征伐功。封魚復縣伯。梁

武起兵。以附從功。進封豐城縣公。後反。兵敗。入魏。

既而復。以兵來降。

陳慶之。義興國山人。以送魏元顥入北。功。封永興侯。

謚武。子昭嗣。

蘭欽中。昌魏人。天監中。以軍功。封懷安縣男。後改封

曲江縣公

王神念。太原祁人。本魏潁川太守。與子僧辯據郡歸梁。封南城縣侯。謚壯。僧辯以誅侯景功。封永寧郡

公

羊侃。泰山梁父人。本魏將。以兵來降。封高昌縣侯。

子球嗣

鷓侃。第三子。以手殺侯景功。封昌國縣侯。

羊鴉仁。泰山鉅平人。本魏人。後歸梁。封廣晉侯。

杜蒯。京兆杜陵人。元帝時。以附從討侯景功。封枝江縣侯。後進封公。謚武。

岸蒯兄。與蒯同歸元帝。封江陵縣侯。後為岳陽王
譽所殺

幼安蒯弟。與蒯同歸元帝。封華容縣侯。後為侯景
所殺

合龍蒯兄子。與諸父歸元帝。封中廬縣侯。後為陳
霸先所殺

王琳。會稽山陰人。以軍功。封建寧縣侯。陳武帝受梁
禪。琳降齊。後為陳所攻。兵敗見殺。

何遠。東海郟人。梁武踐祚。以奉迎功。封廣興男。

周石珍。建康廝隸。太清三年。以恩倖。封南豐縣侯。後

坐侯景黨伏誅。

杜僧明。廣陵臨澤人。以討侯景功。封臨江縣侯。謚威。

子晉嗣

周文育。義興陽羨人。以討侯景功。封南移縣侯。後進封公。為熊曇朗所害。謚忠愍。子寶安嗣。碧

侯瑱。巴西充國人。以討侯景功。封康樂縣公。後進封零陵郡公。謚壯肅。子淨藏嗣。

侯安都。始興曲江人。以討侯景功。封富川縣子。後改封西江縣公。文帝即位。以佐命功。進清遠郡公。後坐罪。賜死。子亶嗣。

歐陽頴。長沙臨湘人。以征伐功。封始興縣侯。文帝即

位。改封陽山郡公。謚。子紇嗣。後舉兵反。敗。誅。

黃法氈。巴山新建人。以軍功。封巴山縣子。後進爵為

郡公。謚威。子玩嗣。

淳于量。濟北人。以軍功。封廣晉縣男。後進封始安郡公。

章昭達。吳興武康人。以軍功。封欣樂縣侯。後進封邵

陵郡公。子太寶嗣。

吳明徹。秦郡人。宣帝時。以佐命功。累封至南平郡公。後拒周師。敗。沒于長安。子慧覺嗣。

胡穎。吳興人。以從軍功。封漢陽縣侯。謚壯。子商嗣。

徐度。安陸人。以戰功。封廣德縣侯。後進封湘東郡公。

謚忠肅。子敬成嗣。 啟

杜稜。吳郡錢塘人。文帝即位。以預建立功。封永城縣

侯。謚成。子安世嗣。

周鐵武。不知何許人。以戰功。封純陽縣子。後進爵侯。

子瑜嗣。

程靈銑。新安海寧人。以征伐功。封遂安縣侯。後進封

公。謚忠壯。子文季嗣。 響

沈恪。吳興武康人。以戰功。封東興侯。謚光。子法興

嗣

陸子隆。吳郡人。以戰功。封益陽縣子。後進爵為侯。謚

威。子之武嗣。子才。子隆弟。以戰功。封康縣子。

錢道戢。吳興長城人。以平張彪功。封永安縣侯。謚肅。

子邈嗣。

駱文。吳興臨安人。以戰功。封臨安縣侯。謚。子義

嗣

孫瑒。吳郡吳人。以軍功。封富陽侯。謚栢。子訓嗣。

徐世譜。巴東魚復人。以討侯景功。封魚復縣侯。謚栢。

周敷。臨川人。以拒侯景功。封西豐縣侯。後為周迪所

害。子智安嗣

荀朗。潁川潁陰人。以戰功封興寧縣侯。謚壯。子法

尚嗣

周炅。汝南安成人。以軍功封西陵縣伯。後進封武昌

郡公。謚壯

魯悉達。扶風郿人。以晉熙等五州歸附功。封彭澤縣

侯。謚孝。子覽嗣。廣達悉達弟。以軍功封中宿縣

侯。後隋軍渡江。力戰死之

蕭摩訶。蘭陵人。以軍功積封至綏建郡公。隋軍渡江。

戰敗被擒。後與漢王諒作逆。誅

任忠。汝陰人。以戰功封安復縣侯。隋師渡江。忠降隋

樊毅。南陽湖陽人。以戰功封夷道縣伯。後進爵為侯。

陳亡入隋

趙知禮。天水隴西人。以從討侯景功。封始平縣子。後

進爵為伯。謚恭。子元恭嗣

蔡景歷。濟陽考城人。文帝即位。以定策功。封新豐縣

子。後進爵為侯。謚忠敬。子徵嗣

華皎。晉陵既陽人。文帝時。以佐命功。封懷仁縣伯。進

封公。後降為梁

毛喜。滎陽武陽人。宣帝時。以定策功。封東昌縣侯

子處冲嗣

沈君理。吳興人。以尚主及后父。封望蔡縣侯。謚貞憲。
沈炯。吳興武康人。以從王僧辯討侯景功。封原鄉侯。
謚恭。

蕭濟。東海蘭陵人。以預平侯景功。封松陽縣侯。

司馬申。河內溫人。以討始興王叔陵功。封文招縣伯。

文獻通考卷之二百七十二終

文獻通考卷之二百七十三

鄱陽馬端臨貴與著

封建考

後魏道武皇始元年。始封五等。至天錫元年。減五等
之爵。始分為四。曰王公侯子。除伯男之號。皇子及異
姓元功上勲者。封王。皇族及始藩王。皆降為公。諸公
降為侯子。亦此為差。於是封王者七十人。公者二十
二人。侯者七十九人。子者百有三人。王封大郡。公封
小郡。侯封大縣。子封小縣。其後復加伯男焉。孝文太
和十八年。詔凡王公侯伯子男。開國食邑者。王食半。

公三分食一。侯伯四分食一。子男五分食一。舊制諸

鎮將刺史假五等爵。及有所貢獻而得假爵者。皆得

世襲。延興二年。詔革此類。不得世襲。又舊制諸以勲

賜官爵者。子孫世襲軍號。後改降五等。始革之。止襲

爵而已。凡公主皆嫁于賓附之國。朝臣子弟。雖名族

美彥。不得尚焉。後魏道武帝因見漢書婁敬說高帝

制又江陽王女卒諸王侯亦各有師友文學侍郎掾

屬舍人等官。時王國舍人應取八族及清脩之門咸

文所公主有家令丞廬制服太常博士常景曰婦人

無專國之理婦人為君男子為臣古禮所不載

後魏宗室王公

上谷公紇羅。神元皇帝曾孫。道武即位。以援立功。封

卒。子題。後進爵為王。悉降爵為公

建德公嬰文。真定侯陸並神元後仕太武獲封爵

武陵侯。因章帝後。從道武平中原。封。後改封

長樂王。壽章帝後。文成即位。有援立功。封。後坐罪。誅

望都公頽。昭帝後。隨道武平中原。封。

曲陽侯素延。順陽公郁。宜都王晨。並桓帝後

成以功封後並坐事死國除

吉陽男比干。江夏公呂。並道武族弟。以軍功。

封

高涼王孤。平文皇帝第四子。昭成即位。以推戴功。分

國半部封孤。道武時。追封高涼王。謚神武。子斤搆逆

死真樂。以孤孫襲封禮。那。紇。大曹孝文時例降封太原

郡洪威。為高歡所殺。

陵禮弟太武。賜爵襄邑子。壞。執。大器。

度。孤孫道武。初賜爵松滋侯。乙斤。平。長。

子華

樂城侯興都。烈帝之裔。文成時賜爵。提。

丕。興都次子。以告乙渾反功。封東陽公。孝文時進

封王。後以非道武子孫。例降爵為公。坐罪廢。雋。

邕俱丕子以功封新安及涇陽縣男

河間公齊。玄帝玄孫。大武時以征伐功封謚敬。子

陵蘭陵弟襲爵志

扶風公處真。烈帝之後。位殿中尚書。賜爵。後坐事。誅

文安公泥。魏之疎族。道武厚遇之。賜爵。子屈後坐事誅

磨渾以勲長沙公拜

秦王翰。昭成皇帝子。征伐有功。道武即位。追贈。謚明

子儀。以從征伐功。封王。後以罪。賜死。纂。良弟以

封襲禎。瑞。

烈儀弟以功封陰平王。謚喜。求

觚。烈弟。奉使慕容垂遇害。追封秦王。夔

常山王遵。昭成皇帝孫。道武時以佐命。及征伐功。封。

後坐罪。賜死。子素嗣。可悉陵。陪斤

懋。遵之後。孝武時以從駕入關。封北平王

順。懋弟亦以從入關。封濮陽王。偉。順。子。封南安

郡王

毗。亦遵之後。孝武時以定策入關。封魏郡王

陳留王虔。昭成孫。以戰功封。後沒于陣。謚桓。子悅

嗣。崇以弟建為公

毗陵王順。昭成孫。以功封。後坐罪廢

遼西公意烈。昭成孫。以戰功封。後坐罪。賜死。子拔

干。受洛。粟太武時以功進封為王

清河王紹。道武皇帝子。天興時封。後行弒逆。伏誅

平陽王熙。道武子。天興時封。子佗嗣。顯。世遵

河南王曜。道武子。天興時封。子提嗣。平原。和

鑒。顯

河間王脩。道武子。天賜時封。羯兒。有罪。國除

長樂王處文。道武子。天賜時封。無子。國除

廣平王連。道武子。天賜時封。渾飛纂

京兆王黎。道武子。天賜時封。子吐根嗣。繼

樂平王丕。明元皇帝子。泰常七年封。子拔嗣。賜坐罪死

除國

安定王彌。明元子。泰常時封。無子。國除

樂安王範。明元子。泰常時封。子良嗣

永昌王健。明元子。泰常時封。子仁嗣。坐罪死。國除

建寧王崇。明元子。泰常時封。後坐罪死

新興王俊。明元子。泰常時封。坐罪。賜死

晉王伏羅。太武皇帝子。真君三年封。無子。國除

東平王翰。太武子。真君時封。子道符嗣。坐謀反。誅

臨淮王譚。太武子。真君時封。子提嗣。昌或

孝友。齊受禪。國除

廣陽王建。太武子。真君時封。子石嗣。遺興。嘉

深。湛。法輪

南安王餘。太武子。真君時封。太武暴崩。宗愛矯詔立

餘。復為愛所弑

陽平王新成。景穆皇帝子。太安三年封。子頤嗣

宗胤。坐罪死。國除

衍。頤弟。封廣陵侯

暢。從孝武入關。封博陵王

融。從暢入

關封魏。興王

欽。衍弟。鉅平縣公

子孝

從入關封

武贇

京兆王子推。景穆子。太安時封

子太興嗣

子昂

悰 仲景退冲

濟陰王新成。景穆子。和平时封

子鬱嗣

暉業

汝陰王天賜。景穆子。和平时封。後坐罪廢死

樂良王萬壽。景穆子。和平时封

子樂平嗣

長命

忠

廣平王洛侯。景穆子。和平时封

匡 獻

祖育

勅

任城王雲。景穆子。和平时封

子澄嗣

彞

順彞兄。封東阿縣公

順弟紀。從孝武入關封

華山郡王

南安王禎。景穆子。皇興時封。後坐罪奪爵

子英

封改

中山王 熙

略。熙弟。封義陽王

怡英弟。封魯郡王

城陽王長壽。景穆子。皇興時封

子鸞嗣

徽 延

章武王太洛。景穆子。皇興時封

彬 融

景愨

樂陵王胡兒。景穆子。和平时封

永金

景略

安定王休。景穆子。皇興時封

子燮嗣

超 琰

安樂王長樂。文成皇帝子。皇興四年封

子銓嗣

鑒 斌之

廣川王略。文成子。延興時封。子諧嗣。靈道。

齊郡王簡。文成子。太和時封。子祐嗣。

河間王若。文成子。琛。

安豐王猛。文成子。太和時封。子延明嗣。長孺。

咸陽王禧。獻文皇帝子。太和九年封。後坐謀逆。賜死。

坦

趙郡王幹。獻文皇帝子。太和時封。子謚嗣。謚。

廣陵王羽。獻文子。太和時封。子恭嗣。是為節閔帝。

欣。恭兄。孝莊初封沛郡王。

高陽王雍。獻文子。太和時封。後為爾朱榮殺之。河陰。

斌

彭城王勰。獻文子。太和時封。後為高肇等所譖。賜死。

子劭嗣。詔。

北海王詳。獻文子。太和時封。後為高肇所譖。賜死。子。

顯嗣。後奔梁。為梁所立。送之北。還終敗死。

京兆王愉。孝文皇帝子。太和二十一年封。後坐謀反。

死

清河王懌。孝文子。太和時封。後為元義所殺。

廣平王懷。孝文子。

汝南王悅。孝文子。遭爾朱之亂。奔梁。梁立為魏主。北還遇害。

後魏列侯

衛操。代人。相穆二帝時。以佐佑功。封定襄侯。

莫題。鴈門繁峙人。道武初。以封賜爵東宛侯。後坐罪。

賜死

雲。題弟。以功封安定公。

劉庫仁。獨孤部人。為南部大人。後為慕容文等所殺。

眷。庫仁弟。

羅辰。眷子。拜南部大人。道武時。以從平原功。賜爵永安公。子殊暉襲。求引。

介頭 仁之

尉古真。代人。道武時。以從平中原。賜爵東州侯。子

德萬嗣

眷。古真弟子。以功封漁陽王。子多侯嗣。

穆崇。代人。道武時。以從平中原功。封宜都公。子遂

留。乙真。泰。以反伏誅。

觀。崇子。襲爵。贈宜都王。壽。平國。伏干。羆

亮。羆弟。封趙郡王。孝文時。例降為公。紹。長嵩

奚斤。代人。道武時。以征伐功。爵山陽侯。進爵宜城王。

長子他觀嗣。緒。

叔孫建。代人。登國初。封安平公。後進封丹陽王。子

俊。捕

安同。遼東胡人。以功積封至高陽公。卒贈高陽王。

子原。後以謀逆誅

頡。同子。以禽赫連昌功。封西平公。後進爵為王。

庾業。延。代人。以從平中原功。賜爵西昌公。子陵。

王建。廣甯人。以從平中山功。封濮陽公。

羅結。代人。以功封屈虵侯。子斤嗣。敢。一。伊。利。

婁伏連。代人。以征伐積功。封廣陵公。後進爵為王。

子真嗣。

閻大肥。蠕蠕人。以征伐積功。封滎陽公。

奚牧。代人。以從征伐功。封任城公。後坐事誅。

和跋。代人。以從征伐功。封定陵公。後坐事誅。

莫題。代人。以征伐功。封高邑公。後坐事誅。

奚眷。代人。以戰功。封南陽公。後坐事誅。

燕鳳。代人。太武時。以舊勲。封平舒侯。子才嗣。

許謙。代人。以平并州功。封高陽公。子洛陽嗣。

崔宏。清河東武城人。以籌策功。封壽光侯。子浩嗣。

後坐脩史事。誅夷。

張袞。上谷沮陽人。以從平中山功。封臨渭。子度嗣。

侯白澤

鄧彥海。安定人。以參定朝儀功。封下博子。後坐事誅

子穎嗣。進爵為侯。怡侍。

長孫嵩。代人。世為南部大人。以軍功封鉅鹿公。大武

即位。以定策進爵北平王。子敦嗣。道降為公

悅

儉。嵩五世孫。事周。以功封索盧侯。後封鄆國公。

道生。嵩從子。以勲封汝陰公。後進封上黨王。子

旄嗣。觀

冀歸。彥兒。熾。晟熾弟。

紹遠。冀歸子。以從孝武西遷功。封文安縣子。子

覽嗣。洪

澄。冀歸子。以功封西華縣侯。子嶸嗣。

長孫肥。代人。以軍功封琅邪公。子翰嗣。後封平陽

王。成降為公

陵。翰弟。封吳郡王。

于栗磾。代人。明元時。以征伐功。封新安侯。後進爵為

公。子洛拔嗣。烈。祚。忠祚弟。明帝時。紮定。勁

忠弟。以後父封太原郡。暉。勁子嗣。謹。亦栗磾之後。西

魏時。以戰功。封新野郡公。周閔帝即位。進封燕國公。

子寔嗣

顛

世虔

仲文

世虔弟以功封冀 寔弟

主封安平縣公

子璽嗣

義

翼弟封廣

宣道

崔頤。清河武城人。道武時。賜爵清河侯。

悛。頤之裔。孝武時。以預定冊功。封武城縣公。

王憲。北海劇人。道武時。以功進爵。至北海公。子崇

嗣。祖念。昕。顛。

封懿。勃海脩人。道武時。封章安子。玄之。回。隆

之。纂。

古弼。代人。太武時。以功拜靈壽侯。後坐罪誅。

張黎。鴈門平原人。明元時。封廣平公。後坐罪誅。

劉潔。長樂信都人。太武時。以從征討功。封會稽公。後

坐反誅夷。

丘堆。代人。太武時。以佐命。封臨淮公。後坐事誅。

娥清。代人。明元時。以戰功。積封至東平公。子延嗣。

伊馘。代人。太武時。以戰功。積封至河南公。子蘭嗣。

盆生。

乙瓌。代人。太武時。以尚主。封西平公。後進爵為王。

子乾歸嗣。海。瑗。

周幾。代人。明元時。以軍功。封交趾侯。子步嗣。

豆代田。代人。太武時。以戰功。積封至長廣公。贈王爵。

子周求嗣

車伊洛焉耆胡人。世為東境部落。封前部王。子

嗣

王洛兜。京兆人。胡元即位。以佐命功。封新息王。卒贈

建平王。子長城嗣

車路頭。代人。明元初。以佐命。封宣城侯。卒贈宣城王

子眷嗣

盧魯元。昌黎徒河人。以功。封襄城公。卒贈王。子統

嗣。彌娥

陳建。代人。太武時。以從征伐功。積封趙郡公。後進封

魏郡王。子念生嗣

來大千。代人。太武時。以戰功。封廬陵公。子丘頽嗣

宿石。朔方人。文武時。以尚主。封太山公。後贈太原王

子倪嗣

萬安國。代人。獻文時。以尚主。封安城王。後坐罪。賜死

子翼嗣

周觀。代人。太武時。以軍功。封金城公

尉撥。代人。獻文時。以功。累封至安城侯

陸真。代人。太武時。以戰功。積封至河南公。子延嗣

呂洛拔。代人。太武時。以功。封武城侯。子文祖嗣

薛彪子。代人。道武時。以部落歸國。封河東公。子琬。

嗣允

尉元。代人。獻文時。累封太昌侯。後進封淮陽王。子

詡嗣

慕容白曜。晃之玄孫。文成時。以秉政封南鄉公。後進

爵濟南王。坐罪誅

和其奴。代人文成初。封平昌公。後贈王。子受嗣

苟頹。代人。太武時。進爵至河南公。後進爵河東王

子愷嗣

宇文福。其先南單于之遠屬。以勲封襄樂縣男

許彥。高陽新城人。太武時。以參預謀議。封武昌公

子熙嗣。安仁。元康。宗之。熙弟。封潁川公。後

坐罪。誅

刀靡。勃海饒安人。明元時。以功賜爵東安伯。子遵

嗣楷冲

韋閔。京兆杜陵人。太武時。以功賜爵高平男。子範

嗣子祭

韋道福。閔從叔。本仕宋。以徐州內附功。封高密侯。子

欣宗嗣

珍。閔族弟。以招降群蠻功。封霸城子。後進爵侯

子續 或 彪

杜銓。京兆人。太武時。封新豐侯。

屈遵。昌黎徒河人。道武時。以功封下蔡子。子須嗣。

進爵信都侯。

恒。以破平涼功。賜爵濟北公。道賜 拔。

張蒲。河內脩武人。太武時。以謀策功。封壽張子。子

昭嗣。以軍功。進脩武侯。

谷渾。昌黎人。太武時。封濮陽公。子闡嗣。洪 穎

士恢。

公孫表。燕郡廣陽人。明元初。賜爵固安子。後坐罪。死。

子執。以奉使稱旨。封燕郡公。 叡良 以別功封

張濟。西河人。父千秋。事慕容永。來奔。封成紀侯。濟襲

封。子多羅嗣。

李先。中山廬奴人。明元時。以先帝舊臣。封壽春侯。

子國嗣。

賈秀。武威姑臧人。太武時。封陽都子。子雋嗣。叔

休。

竇瑾。頓丘衛國人。以功封衛國侯。後坐事。誅。

李崇。范陽人。事馮跋。以城降。太武時。封固安侯。子

訢。增封扶風公。後坐事。誅。

韓延之。南陽堵陽人。本仕晉。後奔秦。入魏。明元時。為鎮將。封魯陽侯。

袁式。陳郡陽夏人。本仕晉。奔秦。入魏。為上客。封陽夏子。子濟嗣。

毛條之。滎陽陽武人。始仕晉。為劉義真司馬。沒統萬。夏之亡。入魏。太武時。遷尚書。能煎調。主太官。封南郡公。子法仁嗣。贈南郡王。

朱脩之。亦宋臣。守滑臺。被禽。明元嘉其固守。封郟陽侯。子幼玉嗣。

唐和。晉西冥安人。本仕涼。涼亡。臣于蠕蠕。文成時。以

歸化功。封酒泉公。後進爵王。子欽嗣。降為侯。景宣

冠讚。上谷人。世仕符秦。以歸化功。封軹縣侯。後進爵

河南公。子元寶嗣。

酈範。范陽涿鹿人。世為燕臣。以地降魏。範太武時。以

舊勳。進爵至永寧侯。子道元嗣。

韓秀。昌黎人。世仕燕。歸魏。封遂昌子。子務嗣。

堯暄。上黨長子人。祖父仕燕。來歸。封平陽伯。子洪

嗣。傑師。

陸侯。代人。世領部落。太武時。以克武牢功。封建鄴公。

後進爵東平王。子馘嗣。改封建安王。琇。景祚。

騰侯之裔。以從爾朱榮平葛榮功。封清河縣伯。子玄嗣。

麗侯子。以建大策立文成功。封平原王。子定國。

嗣。昕之。彰。邛。義。叡。麗次子。封鉅鹿郡。

公。希道。士懋。

源賀。西平樂郁人。本河西王禿髮儁之子。儁檀滅。

奔魏。太武時。賜姓。以從平涼州功。封西平公。以策立。

文成功。進爵西平王。子延嗣。鱗。懷。子邕。

彪。

劉尼。代人。祖父世為方面大人。尼以太武時。以功封。

昌國子。後以迎立文成功。封東安公。子社生嗣。

薛提。太原人。封太原公。後為宗愛所殺。弟淳嗣。

司馬休之。本晉嗣譙王。討劉裕不克。奔秦。秦亡。入魏。

贈始平公。

子文思。賜爵鬱林公。後進爵譙王。

司馬楚之。晉宣帝弟。太常馗八世孫。劉裕誅剪。司馬。

氏。楚之以四郡之眾來降。封琅邪王。子金龍嗣。

徽亮。降為公。肅。鴻。孝政。

裔。肅弟。西魏時。以率眾歸關中。封琅邪縣伯。後進。

爵為公。子侃嗣。運。

景之。晉汝南王亮之後。明元時來歸。賜爵蒼梧公。卒。贈汝南王。子師子嗣。

淮。景之兄。以太常未歸魏。封新安公。子安國嗣。國璠。叔璠。晉安平獻王孚之後。劉裕時。奔慕容超。超亡。入秦。秦亡來歸。國璠封淮南公。叔璠封丹陽侯。

天助。晉驃騎將軍元顯之子。歸闕。封東海公。

劉景。宋文帝子。義陽王廢主。子業立。疑景有異志。景乃北降魏。封丹陽王。後加號宋王。子承緒。早卒。暉以孫襲爵。

蕭寶寅。齊明帝第六子。建安王。梁武將移齊祚。寶寅逃奔魏。封丹陽郡公。齊王。後坐反。誅。

贊

寶寅兄子梁武以為已子封

豫章王後奔魏封

蕭祗。梁武帝弟。南平王偉之子。侯景之亂。奔魏。封清河郡公。子放嗣。

泰。梁武帝弟。鄱陽王恢之子。于謹取江陵。入魏。封義興郡公。子寶嗣。

撫。梁武弟。安成王秀之子。為益州刺史。周伐蜀。以城降。累封至廣臺郡公。子濟嗣。

圓。肅。梁武陵王紀之子。周取蜀。與撫同降。積封至

棘城郡公

大園。梁簡文帝之子。侯景之亂。遁于江陵。為元帝使魏。江陵亡。留魏。封始寧縣公。

盧玄。范陽涿鹿人。太武時。以儒雋。封固安子。子度

世嗣。後進爵為侯。伯源。道舒。

同。玄之裔。莊帝時。以功。封章武縣伯。子斐嗣。

辯。斐子。以從孝武。遷長安。封范陽縣公。子慎嗣。

光。辯弟。以從西遷。積封至燕國公。子貴嗣。

高允。勃海蓆人。以謀平涼州功。封汶陽子。後進爵梁

城侯。子忱嗣。貴賓。

濟。允從叔。同徵。封浮陽子。子矯嗣。遵。矯弟。封

安昌子。

祐。允從祖弟。以從滅夏功。封南皮子。後進爵侯。

子和。璧嗣。顯。德政。齊時以佐命封藍田王。

翼。祐從父弟。孝宣末。封樂成縣侯。子乾。孝武時

策封長樂郡公。呂兗。昂。乾弟。莊帝時。以建義功。封武城縣伯。後進爵侯。

戰死于西魏。追封永昌王。子道額嗣。

季式。昂弟。以功。封乘氏子。後進封陽平縣伯。

崔鑒。博陵安平人。與盧玄高允等俱被徵。封桐廬縣子。子合嗣。

巨倫。鑒族孫。莊宗時以不附元顥功。封漁陽縣男。子子武嗣。

士謙。亦鑒族裔。西魏恭帝時以功積封武康郡公。子曠嗣。

彭曠弟。隋文帝時以佐命功。積封至安陽縣公。

子寶德嗣。

說。士謙弟。西魏時以戰功。積至安平縣公。子弘度嗣。隋初以佐命。封武鄉郡公。

弘昇。弘度弟。以佐隋功。封黃臺縣侯。後進爵為公。挺。鑒族裔。以工書。封秦昌子。子孝芬嗣。猷。西魏時以功。封平原縣伯。隋文時進爵。及郡公。子仲芳嗣。

李靈。趙郡平棘人。以授文成皇帝經。封高邑子。子恢嗣。進爵為侯。悅。祖瑾。

顯甫。悅祖弟。以軍功。封平棘子。子元忠。以佐高

歡起兵。封晉陽縣伯。搔。渾。靈曾孫。齊初

以參禪代儀注。封涇陽縣男。子湛嗣。

璨。靈弟均之子。以參定徐州功。封始豐侯。子茂

元嗣 秀之

順靈從父弟。太武時。以籌略封平棘子。後進爵侯。

坐罪誅 敷封高平公 後坐罪誅 憲 祖俊

祖勳。祖俊弟。齊文宣時。以女為王妃。封丹陽王。

孝伯。順從父弟。太武時。以侍軍國機密。封昌子。後

進爵宣城公 子安仁嗣

裔。孝伯族。以參齊神武軍定策功。封固安伯 子

子旦嗣

子雄。子旦弟。隋初。以戰功。封高都郡公 子公挺

嗣

育。靈族裔。武定時。以拒葛榮功。封趙郡公 子愔

嗣

游雅。廣平任人。太武時。與高允等俱徵。積封至廣平

侯

明根。雅從祖弟。獻文時。封新泰侯 子肇嗣 祥

高間。漁陽雍奴人。文成時。以功累封至安樂侯 子

元昌嗣

胡叟。安定臨涇人。自涼歸魏。封始復男 弟繼之嗣

胡方回。臨涇人。封臨涇子

張湛。燉煌人。本仕涼。涼亡歸魏。封南浦男

徹。湛兄。封西平縣公。子敢之嗣。

宗欽。金城人。本仕涼。涼亡。入魏。封卧樹男。後與崔浩同誅。

宋繇。燉煌人。為涼使魏。太武時。拜為河西王右相。封清水公。涼亡。入魏。改封西平侯。子巖嗣。蔭。

季預

王慧龍。太原晉陽人。本仕晉。祖父為裕所殺。慧龍北奔。太武時。以戰功封長社侯。子寶興嗣。瓊。

郭義榮。滎陽開封人。孝文時。以功積封滎陽侯。子懿

嗣 恭業

道邕。義從曾孫。孝武時。以軍功。及從西遷。封永寧

縣侯。子詡嗣。

譯。詡弟。周宣帝時。封歸昌縣公。後進封沛國公。

子元璿嗣。

先護。義族裔。莊宗時。以納爾朱榮功。封平昌縣侯。後奔梁。死。

薛辨。河東汾陰人。初仕秦。秦亡。入魏。以軍功。封汾陰侯。子謹嗣。

拔。以功。積封至河東公。胤裔。孝紳。慶之。拔。

從孫。封龍丘子。

端慶之弟子。西魏時。以戰功封交城縣伯。周受禪。

進爵至文城郡公。子胄嗣。

濬。胄從祖弟。周天和中。襲父琰爵虞城侯。

孝通。聰從孫。以平定關中有亂。封汾陰侯。子道

衡

溫。道衡兄。周武帝時。封齊安縣子。後進博陵縣公。

子褒嗣

慎。善弟。周閔帝時。封淮南縣子。

薛寔。河東汾陰人。魏孝武西遷。以從行功。封郟陽縣

子。周受禪。進爵為侯。子明嗣。

薛愷。河東汾陰人。從孝武西遷。封夏陽男。後進爵為

子。子舒嗣。

韓茂。安定安武人。太武時。以從征伐功。封蒲陰子。後

進爵安定公。子備嗣。均

皮豹子。漁陽人。太武時。累封至淮陽公。子承宗嗣。

封敕文。代人。封天水公。子翰嗣。

呂羅漢。東平壽張人。文成時。以宿衛及征伐功。累封

至山陽公。子興祖嗣。

孔伯恭。魏郡鄴人。父昭。封魯郡公。伯恭襲父爵。

田益宗。光城蠻。世為蠻帥。太和時。歸魏。封光城侯。伯

子纂嗣

孟表。濟北蛇丘人。本齊馬頭太守。太和時。據郡歸魏。封譙都縣侯。

奚康生。河南陽翟人。本姓達奚。世居代。為部落大人。

以戰功。封安武縣男。後為元義所殺。子剛嗣。

楊火眼。武都氏難當之孫。以戰功。封安城縣子。

崔延伯。博陵人。初仕齊。後入魏。以功賜爵定陵男。後

改封新豐子。

李叔仁。隴西人。以戰功積封至陳郡公。後坐事誅。

裴雙碩。河東聞喜人。位弘農太守。封安邑子。子駿

嗣

裴果。河東聞喜人。西魏時。封冠軍縣侯。子孝仁嗣。

裴寬。河東聞喜人。西魏時。以戰功。封夏陽縣男。後進

爵子。後南沒於陳。

裴俠。河東解人。西魏時。以從入關功。封清江縣伯。後

進爵侯。

裴文舉。河東聞喜人。西魏時。以掠地功。封澄城縣子。

後進爵為伯。子胄嗣。

薛安都。河東汾陰人。真君五年。奔宋。宋明帝立安都

為彭城刺史。復叛魏。封河東公。子道樹嗣。

道異。道擢弟。以功封安邑侯。

道次。封河南公。

真度。安都從祖弟。以來歸功。封臨晉伯。子懷徹。

嗣

房法壽。清河東武城人。初仕宋。後降魏。以功封壯武

侯。子伯祖嗣。翼。

畢眾敬。東平須昌人。始仕宋。明帝時。以兗城降魏。封

東平公。子元賓嗣。義允。僧安。祖朽。元賓。

子。封須昌伯。子義暢嗣。

祖暉。祖朽弟。以全守功。封新昌縣子。子義勰嗣。

羊規之。太山鉅平人。本仕宋。太武南伐。來降。封鉅平

子。子祉嗣。深。

李泉。頓丘人。西魏時。封臨黃縣伯。子丹嗣。

楊播。弘農華陰人。孝文時。以戰功積至華陰伯。子

侃嗣。純佗。

愔。播族裔。魏時。以軍功。封魏昌男。齊文宣時。輔政。

積。封至華山郡公。後為孝昭所殺。

敷。播族孫。封臨貞縣伯。後進爵公。子素。周末。以

功。封清河公。隋文帝時。以平陳。封越公。子玄感。

嗣。坐逆。誅。

約。素弟。以軍功。封安城縣公。後以佐廢太子。勇。進

備武公 子玄挺

昇。約從弟。周時以軍功。積封至樂昌縣侯。寬。敷叔父。孝武時。以從入關。積封至華山郡公。

子文思嗣 紀

王肅。琅邪臨沂人。父負。仕齊。武為所殺。肅奔魏。孝文時。以功封開陽伯。子紹嗣 紀遷

郭祚。太原晉陽人。孝文武時。以贊遷洛功。封東光子。後進爵伯。子景尚嗣

張彞。河東武城人。幼襲祖。辛爵平陸侯。後為羽林兵所殺。子嵩之嗣

邢巒。河間鄭人。襲父封平城子。以戰功。進平舒縣伯

子遜嗣

李崇。頓丘人。以后兄誕之子。襲封陳留公。後例降為侯。子神軌嗣

平。崇從弟。襲爵彭城公。子獎嗣 諧 世哲。崇

子。賜爵衛國子

崔光。清河人。孝文時。以參贊遷都功。積封至朝陽伯。子勵嗣

裴叔業。河東聞喜人。本齊徐州刺史。廢帝誅殺大臣。叔業北降魏。封蘭陵郡公。子譚嗣 測 芬之。叔

業子。以父勲封上蔡伯

念先。叔業兄子。封雍丘子。子約嗣。植。叔業兄

子。封崇義侯

李元護。遼東襄平人。本仕齊。與裴叔業同降魏。封廣

饒縣伯。子會嗣。景宣

席法友。安定人。仕齊。與裴叔業同降魏。封苞信縣伯

子景通嗣。郾

王世弼。京兆霸城人。仕齊。與叔業同降魏。封慎縣伯

江悅之。濟陽考城人。本仕梁。後降魏。封安平縣子

子文遙嗣

張讜。清河武城人。本仕宋。後降魏。封平陸侯。子敬

叔嗣

李苗。梓潼涪人。父仕梁。被誅。苗降魏。後禦爾朱世隆。

敗死。贈河陽縣侯。子曇嗣

劉藻。廣平易陽人。本仕梁。後降魏。封易陽子。子紹

珍嗣

傅永。清河人。世仕宋。後降魏。以戰功。封貝丘縣男

張烈。清河東武城人。宣武時。以戰功。封清河縣子

李述。渤海蓆人。以冉祭燕王廟還。賜爵蓆縣男。子

象嗣

孫紹昌黎人。永安時。以議曆事。賜爵新昌子。子伯

元嗣

祖瑩。范陽道人。莊宗時。以參議律曆事。封爵容成縣

子。子珽嗣

爾朱榮。北秀容人。世為部落酋帥。祖父皆封梁郡公。

榮襲爵。正光中。以討賊功。封博陵郡公。擁兵入洛。立

莊宗。封太原王。後為莊帝所殺。

兆。榮從子。榮入洛。兆封潁川郡公。榮死。兆據晉陽。

進爵為王。後為高歡所破。死。

彥伯。榮從祖父。世為始昌侯。節閔帝立。彥伯以預

定功。封博陵郡王。後為高歡所殺。子敞。後奔西

魏。封靈壽縣公。隋時改封邊城郡公。子景嗣

仲遠。彥伯弟。孝莊立。封清河公。節閔帝立。進爵彭

城王。後奔梁。死。

世隆。仲遠弟。莊宗立。封平樂郡公。後進封王。後為

長孫承業所殺。

弼。世隆弟。節閔帝時。封河間郡公。後為其帳下所

殺。

度律。榮從父弟。莊帝初。封樂鄉縣伯。後封常山王。

高歡討誅之。

天光。榮從祖兄子。莊帝封廣宗郡公。後進爵為王。為高歡所殺。

朱瑞。代郡桑乾人。為爾朱榮腹心。封陽邑縣公。後為爾朱世隆所殺。

叱列延慶。代西部人。世為首帥。延慶嫁爾朱氏。封北海郡公。後為高歡所殺。

斛斯椿。廣牧富昌人。從爾朱榮征伐有功。封曲陽縣公。後累封至城陽郡公。從孝武西入關。卒。贈常山郡

王。子徵嗣。該政。

元壽。椿弟。從孝武入關。封桑乾公。

賈顯度。中山無極人。以從爾朱榮破葛榮功。封石艾縣公。後從孝武入關。坐事死。

智顯度。弟。以軍功。封義陽縣伯。後從入關。坐事死。樊子鵠。代郡平城人。以功累封至西陽郡公。後為兗州刺史。據城應關中。高歡討而殺之。

侯深。神武光山人。莊帝時。以戰功。積封至厭次侯。後坐反誅。

賀拔允。神武光山人。世為鎮將。封侯。允襲侯。積封至壽陽縣公。高歡入洛。進爵為王。後為歡所殺。

勝。允弟。孝莊帝初。以定策功。封易陽縣伯。後降梁。

而復歸西魏。以功積封至琅邪郡公。子仲華嗣。
岳勝弟。孝莊立。以預定策。封樊城男。後進爵清河
郡公。鎮關中。後為侯莫陳悅所殺。子緯嗣。

侯莫陳悅。代人。莊宗初。封相人縣侯。後進爵白水郡
公。殺賀拔岳。宇文泰討而誅之。

念賢。金城枹罕人。以軍功。封屯留縣伯。後進爵至安
定郡公。子華嗣。

梁覽。金城人。世為西羌部落。積封至安德郡公。
雷紹。武川鎮人。西魏時。積封至昌國伯。

毛遐。北地三原人。世為首帥。積封至始昌縣伯。

鴻賓。遐弟。以功封縣侯。

乙弗朗。其先東部人。世為部落大人。以功封長安縣
公。

高恭之。遼東人。孝莊時。賜爵龍成侯。子士鏡嗣。

綦雋。河南洛陽人。孝武時。封章武縣伯。

山偉。河南洛陽人。以功封東阿縣伯。子昂嗣。

費穆。代人。以爾朱榮黨。積功至平原郡公。後為元顥
所殺。

賀悅。代人。道武母黨。其先世為君長。以從平中原功。
封鉅野侯。子泥嗣。進爵為琅邪公。醜建。

杜超。魏郡鄴人。密皇后兄。初封陽平公。後進爵為王。子鳳皇嗣。

遺超弟。封廣平王。子元寶嗣。

閻毗。代人文成母恭皇后兄。初封河東公。後與弟紇並進爵為王。自餘子弟。賜爵為王者二人。公五人。侯六人。子三人。

馮熙。長樂信都人。文明太后之兄。初封肥女侯。後進爵昌黎王。子誕嗣。例降為侯。穆。

李惠。中山人。思皇后之父。初襲父爵南郡公。後進爵為王。後坐事誅。

高肇。勃海蓆人。文昭皇后之兄。封平原郡公。後坐罪誅。

胡國珍。安定臨涇人。靈太后父。封安定郡公。子祥嗣。

梁越。新興人。魏初。為禮經博士。明元時。以師傅恩。祝阿侯。

盧醜。昌黎徒河人。太武時。以師傅恩。封濟陰公。張偉。太原中都人。太武時。與高允等俱徵。後封建安

公。李業興。上黨長子人。孝武登極時。以預行禮事。封屯

留縣子

乞伏保。高車部人。獻文時。襲爵寧國侯。

段進。不知何許人。太武時。蠕蠕入塞。被擒。罵賊死。贈顯美侯。

郭琰。京槃人。孝武時。封新豐縣公。西遷。封馮翊郡公。

乙速孤佛保。比秀容胡酋。孝武時。以從入關。封蒲子

縣公。

李崇。渤海蓊人。孝武時。以歸關中功。封廣宗縣公。

子敞嗣。

竇瑗。遼西人。以從平葛榮功。封容城縣伯。

李洪之。恒農人。太武時。封安陽男。後進爵。任城侯。

劉靈助。燕郡人。爾朱榮入京師。以上筮。封長子縣公。

周澹。京兆鄠人。明元時。以善醫。封成德侯。

王顯。陽平樂平人。宣武時。以營療功。封衛國縣伯。

王叡。太原晉陽人。文明太后臨朝時。以恩倖。封太原

公。後進爵中山王。子襲嗣。後降為公。

王仲興。趙郡人。宣武時。以恩倖。封上黨郡公。

侯剛。河南洛陽人。明帝時。以恩倖。積封至武陽縣公。

宗愛。不知何許人。太武時。以恩倖。封秦郡公。後坐弒

逆誅。

仇洛。齊中山人。本宦者。太武時。封零陵公。子儼嗣。

王瑊。高平人。亦宦者。孝文時。積封至高平王。

趙默。本涼州隸戶。為閹人。封至河內公。後進爵為王。

孫小。咸陽石安人。以閹封至中都侯。後進爵彭城公。

張祐。安定石塘人。閹入宮。孝文時。至新平王。後降為

公。

李堅。高陽易人。文成時。以閹入宮。封魏昌伯。

劉騰。原城人。閹入宮。靈太后時。封長樂縣公。

楊範。閹人。封華陰子。成軌。閹人。封始平縣伯。王

溫。閹人。封欒城縣侯。已上。並靈太后臨朝時。

右元魏時。封爵所及者尤眾。蓋自道武興于代北。以來。凡部落之大人。與隣境之降附者。皆封以五等之爵。令其世襲。或賜以王封。逮中世以後。則不緣有功而封者愈多。程駿傳載獻文崩。初遷神主于太廟。有司奏舊事廟中。執事官例皆賜爵。今宜依舊詔。百寮評議。群臣咸以為宜依舊事。駿獨以為不可。表曰。臣聞名器。為帝王所貴。山河為區夏之重。是以漢祖有約。非功不侯。未聞預事於宗廟。而獲賞於疆土。雖復帝王制作。弗相汭襲。然一時恩澤。豈足為長世之軌乎。書奏從之。可見當時封

爵之濫。然高允在太武時。以平涼州勲。封汶陽子。至文成時。史言其為郎二十七年。不徙官。時百官無祿。允第唯草屋。衣唯緇袍。食唯鹽菜。恒使諸子採樵自給。則其時雖有受封之名。而未嘗與之食邑。又道武以來。有受封為建鄴公。丹陽侯。會稽侯。蒼梧伯之類。此皆江南土地。未嘗為魏所有。可見當時五等之爵。多為虛封。前史雖言魏制。侯伯四分食一。子男五分食一。然若真食五分之一。則不至如高允之貧乏。且受封丹陽。會稽等處者。雖五分之一。亦於何而取之乎。

文獻通考卷之二百七十三終

