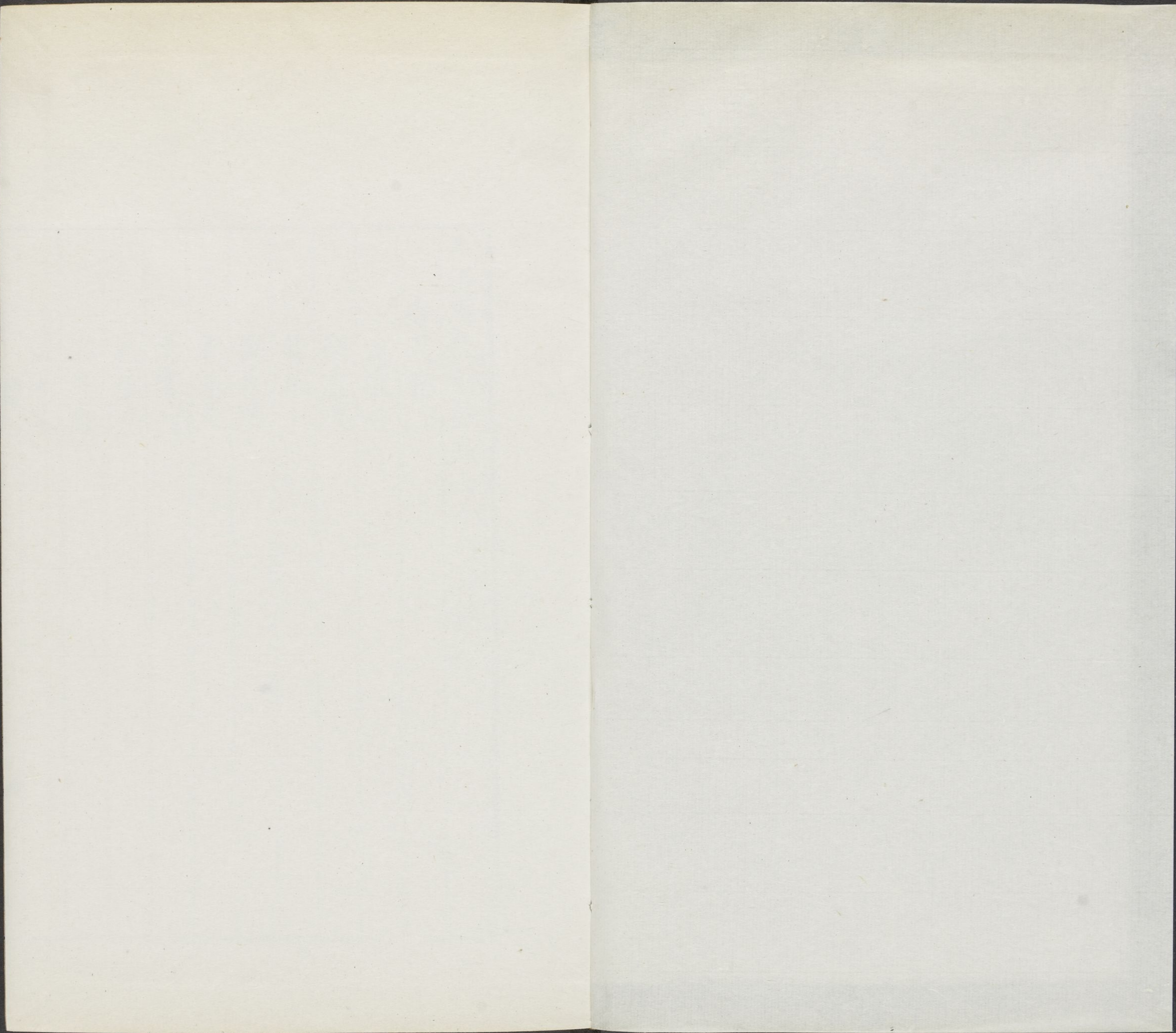


T5582/7320

2

3



齊建歷代詩餘卷七十八目錄

齊天樂

法蓮

魏雲文

管正

聖天蓮

樂九光

張藹

袁易

謝承

薛承父

御選歷代詩餘卷七十八目錄

齊天樂

下

仇遠

姚雲文

詹正

劉天迪

曾允元

張翥

二首

袁易

邵亨貞

蕭東父



御選歷代詩餘

滕賓

龍紫蓬

錢抱素

錢應庚

王燧

夢菴

花發狀元紅慢

劉几

上林春慢

晁冲之

曾紆

萬年歡 又一體

賀鑄

湘春夜月

黃孝邁

憶舊遊 又一體

周邦彥

趙以夫

方千里

陳允平

張炎 五首

劉應幾

彭泰翁

前調 又一體

張炎 二首

月中仙

趙孟頫

昇平樂

無名氏

倒犯

周邦彥

方千里

吳文英

花犯 又一體

周邦彥

吳文英

王沂孫

譚宣子

劉基

氏州第一

周邦彥

方千里

陳允平

畫錦堂

周邦彥

蔣捷

前調 又一體

孫惟信

曲遊春

周密

趙功可

遶池遊

韓澆

望春回

李甲

曲江秋

韓玉

瑤華 又一體

周密

吳文英

張雨

御選歷代詩餘卷七十八目錄

御選歷代詩餘卷七十八

司經局洗馬掌局事兼翰林院修撰加二級臣王奕清奉

旨校刊

齊天樂

下 蟬

仇遠

夕陽門巷荒城曲清音早鳴秋樹薄翦綃衣涼生鬢影
獨飲天邊風露朝朝暮暮奈一度淒吟一番淒楚尚有
殘聲驀然飛過別枝去齊宮往事漫省行人猶與說
當時齊女雨歇空山月籠古柳彷彿舊曾聽處離情正
苦甚嬾拂冰箋倦招琴譜滿地霜紅淺莎尋蛻羽

前調

姚雲文

柳花引過橫塘路紫迴曲折通圃插槿編籬挨梅砌石
次第海棠成塢吟筇獨拄待尋訪斜橋水邊窺戶已約
青山雲深不礙客來處繁華閱人無數問舊日平原
君還知否啼鳥牕幽晝陰人寂慵困不知飛絮匆匆燕
語似迎得春來且留春住惜取名花一枝堪寄與

前調

贈童獲天
兵後歸杭

詹正

相逢喚醒金華夢吳塵暗斑吟髮倚擔評花認旗沽酒
歷歷行歌奇跡吹香弄碧有坡柳風情逋梅月色畫鼓
紅船滿湖春水斷橋客當時何限俊侶甚花天月地
人被雲隔却載蒼煙更招白鷺一醉修江又別今回記
得再折柳穿魚賞花催雪如此湖山忍教人更說

前調

劉天迪

瑞麟香軟飛瑤席吟仙笑陪歡宴桐影吹香梅陰弄碧
一味晚涼堪薦停杯緩勸記羅帕求詩琵琶遮面十載
揚州夢回前事楚雲遠人生總是逆旅但相逢一笑
如此何限采石宮袍沉香醉筆何似輕衫小扇流年暗
換甚新雨情懷故園心眼明日西江斜陽帆影轉

前調

曾允元

碧梧枝上占秋信微聞雨聲還愜虹影分晴雲光透晚
殘日依依團箑闌干一霎又長笛歸舟亂鴉荒堞兩鬢
西風有人心事到紅葉嬌蓮相對欲語奈蓮莖有刺
愁不成折天上歡期人間巧意今夜明河如雪新寬帶

結想寶篆頻溫翠
區低揭霧濕雲
鬟淺妝深拜月

前調

夜宴送陳子
敬懼子誠

張翥

闌干十二東風外
春藏畫樓鴛鎖
蠟炬光濃
氍毹坐軟
寶鼎旋培
沉火玻璃盞
大但有酒須傾
有歌須和
劇飲淋漓
萬金良夜
莫虛過
中年情緒
易惡風流
香鏡裏
消減些箇
闌雨程
賒吳雲
驛遠別恨
料應如我先
拚醉臥任楊柳
煙消海棠
月墮明日
江頭倩誰
留畫舸

前調

臨川
夜飲

張翥

紅霜一樹淒涼
葉驚烏夜深
啼落客裏
相逢尊前
細數幾度
雨飄風泊
微吟緩酌
漸月影斜
敲画闌
東角只怕
梅花無人
看管瘦如削
江湖容易
歲晚想多情
念我

歸信曾約塵土
狂踪山林舊
隱夢寄草堂
猿鶴離懷最
惡是酒醒
香殘燭寒
花薄一枕
銷凝覺來
無處著

前調

送春

袁易

落紅填徑
東風惡
貪飛燕
雛歸晚
聽雨樓低
留春地窄
誰念閒情
消滅天涯
流覽正鷗渚
波寬柳汀
雲黯賴有
遙岑數尖
遮斷送愁
眼年年春
草又綠
看花人自
老遺恨天
遠鴈柱凝
塵鮫綃暗
墨青鬢吳
霜輕點
風流漸
嬾但詩惱
東陽病
添中散
院落無人
繡簾和絮
捲

前調

清明
雨中

邵亨貞

離歌一曲
江南暮
依稀灞橋
回首立馬
東風送人
南浦認得
當年楊柳
梨花過後
悄不見鄰
牆弄梅
纖手綺陌

東頭箇人還似舊時否 相如近來病久縱腰圍暗減
猶未全瘦宿酒昏燈重門夜雨寒食清明依舊新愁漫
有第一是傷心粉銷紅溜待約明朝問舟官渡口

前調

蕭東父

扇鸞收影驚秋晚梧桐又鳴疎雨翠箔涼多繡囊香減
陡覺簟冰如許溫存誰與更禁得荒苔露蛩相訴恨結
愁縈風刀難翦幾千縷 閒思前事易遠悵舊歡無據
月墮湘浦軟玉分凋膩雲侵枕猶憶吹蘭低語如今最
苦甚怕見燈昏夢遊間阻怨煞嬌癡綠牕還賣否

前調

題樟鎮華光閣誌別

滕賓

片帆呼渡西山曲匆匆載將春去路入翠寒浪翻紅暖

一枕敲眠煙雨酒朋詩侶儘醉舞狂歌氣吞吳楚一襟
風流依然猶是晉風度 人生如此奇遇問碧翁何意
萍蓬散聚句落瑤臺香霏珠唾驚倒世間兒女渭川雲
樹悵後夜相思月明何處怕有新詩鴈來煩寄與

前調

題滕王閣

龍紫蓬

雨簾雲棟重尋處青紅半空飛去檻影侵鷗簾光送鴈
搖蕩秋容十里歌珠舞翠怎禁得無清一江流水可是
西山半着新綠向人覩 千年留下剩賞儘登臨無限
須付才思壞堞聞愁危檣往恨欲拍闌干無路新碑舊
記更今古匆匆一番興廢立盡斜陽共誰評半語

前調

次鄧復孺韻

錢抱素

碧雲深處遙天暮經年鴈書沉影雨散梅魂風醒草夢
還見春回鄉井花明柳暝念賈閣香空謝池詩冷流水
斜陽舊遊那是舊風景懷思橫柳雅趣故人吟嘯裏
得意酬領譜綴臺城緘傳舊水肯把俊遊重省憑高倚
迴縱老興猶濃不堪馳騁隔斷相思浦潮波萬頃

前調

次邵復
孺韻

錢應庚

一庭芳草閒春晝疎疎弄簾花影鼓子風暄苔痕雨潤
還聽鳴蛙喧井沉吟坐暝正綺席杯空蕙爐煙冷老去
無情好春不減舊芳景天涯誰念倦旅閉門風雨意
獨自難領南浦歌長西堂夢遠往事不堪追省滄浪望
迴記那日歸舟此懷猶騁莫倚危樓亂紅愁萬頃

前調

題楚江
秋曉

王燧

黃陵廟下瀟湘浦依稀少年羈旅夢澤風生渚宮花落
收盡峽雲巫雨長天帶水正日出三竿客船猶棹回望
蒼蒼秋光都在白蘋渚流年暗驚易度向畫中空見
舊遊如許鼓瑟人遙紉蘭事往誰折芳馨寄與銷魂凝
佇待收拾閒情寫成新句心與鴻飛空江煙浪裏

前調

題燕文貴楚
江秋曉圖

失名
夢菴

曉風吹醒蓬牕夢驚心斷魂潮尾深鬢蕭蕭秋煙黯黯
殘月漸看西墜披衣乍起對萬頃蒼茫半空飛露曙色
纔分巫山隱隱埽晴翠行舟此際競發歎還吳適楚
盡趨名利投老襟懷思鄉情緒慵賦天涯羈旅鷗汀雁

渚記彷彿當年暗經行處今日披圖舊遊如夢裏
花發狀元紅慢

一名素蛺蝶雙
調一百二字

花發狀元紅慢

劉几

三春向暮萬卉成陰有嘉豔方坼嬌姿嫩質冠羣品共
賞傾城傾國上苑晴晝暄千素萬紅猶奇特綺筵開會
詠歌才子壓倒元白 別有芳幽苞小步障華絲綺軒
油壁與紫鴛鴦素蛺蝶自清旦往往連夕巧鶯喧翠管
嬌燕語雕梁留客武陵人念夢役意濃堪遣情溺

上林春慢

雙調一
百二字

上林春慢

上元

晁冲之

帽落宮花衣惹御香鳳輦晚來初過鶴降詔飛龍銜燭
戲端門萬枝燈火滿城車馬對明月有誰閒坐任狂遊
更許傍禁街不扃金鎖 玉樓人暗中擲果珠簾下笑
看春衫裊娜素蛾繞釵輕蟬撲鬢垂垂柳絲梅朶夜闌
飲散但贏得翠翹雙鞦醉歸來又重向曉牕梳裹

前調

曾紆

東苑梅繁豪健放樂醉倒花前狂客靚妝微步攀條弄
粉凌波徧尋青陌暗香墮靨更飄近霧鬢蟬額倒金荷
念流光易失幽姿堪惜 惜花心未甘鬢白南枝上又
見尋芳消息舊遊回首前懽如夢誰知等閒拋擲稠紅

亂蕊漫開徧楚江南北獨銷魂念誰寄故園春色

萬年懽

又一體雙調
一百二字

萬年懽

賀鑄

淑質柔情靚妝豔笑未容桃李爭妍紅粉牆東曾記窺
宋三年不分雲朝雨暮向西樓南館留連何嘗信美景
良辰賞心樂事難全青門解袂畫樓回首初沉漢珮
永斷湘絃漫寫濃愁幽恨封寄魚箋擬話當時舊好問
同誰與醉尊前除非是明月清風向人今夜依然

湘春夜月

雙調一
百二字

湘春夜月

黃孝邁

近清明翠禽枝上銷魂可惜一片清歌都付與黃昏欲
共柳花低訴怕柳花輕薄不解傷春念楚鄉旅宿柔情
別緒誰與溫存空尊夜泣青山不語殘月當門翠玉
樓前惟是有一波湘水搖蕩湘雲天長夢短問甚時重
見桃根這次第算人間沒箇并刀剪斷心上愁痕

憶舊遊

又一體雙調一百
二字或加慢字

憶舊遊

周邦彥

記愁橫淺黛淚洗紅鉛門掩秋宵墜葉驚離思聽寒蟬
夜泣亂雨蕭蕭鳳釵半脫雲鬢影燭花搖漸暗竹敲

涼疎螢照曉兩地魂消
迢迢問音信道徑底花陰時
認鳴鑣也擬臨朱戶歎因郎顛顛羞見郎招舊巢更有
新燕楊柳拂河橋但滿眼京塵東風竟日吹露桃

前調

趙以夫

望紅蕖影裏冉冉斜陽十里沙平喚起江湖夢向沙鷗
住處細說前盟水鄉六月無暑寒玉散清冰笑老去心
情也將醉眼鎮為花青
亭亭步明鏡似月浸華清人
在秋庭照夜銀河落想粉香濕露恩澤親承十洲縹緲
何許風引綵舟行尚憶得西施餘情裊裊煙水汀

前調

次周美成韻

方千里

念花邊玉漏帳裏鸞笙曾欸良宵鏤鴨吹香霧更輕風

動竹韻響蕭蕭畫檐皓月初挂簾幙縠紋搖記罷曲更
衣挑燈細語酒暈全消
迢迢舊時路縱下馬銅駝誰
聽揚鑣奈可憐庭院又徘徊虛過清夢難招斷魂暗想
幽會回首渺星橋試彷彿仙源重尋當日千樹桃

前調

次周美成韻

陳允平

又看峰碧聚記得郵亭人別中宵翦燭西牕下聽林梢
葉墮霧漠煙蕭綵鸞夢逐雲去環珮入扶搖但鏡裂鴛
匳釵分燕股粉膩香消
迢迢舊遊處向柳下維舟花
底揚鑣更憶西風裏採芙蓉江上雙槳頻招怨紅一葉
應到明月赤闌橋漸淡瓊顯臙脂淡薄羞嫩桃

前調

次周美成韻

張炎

看方壺擁翠太極垂光積雪初晴閭闔開黃道正綠章
封事飛上層青古臺半壓琪樹引袖拂寒星見玉冷間
坡金明邃宇人住深清 幽尋自來去對華表千年天
籟無聲別有長生路看花開花落何處無春露臺深鎖
丹氣隔水喚青禽尚記得歸時鶴衣散影都是雲

前調

留吳寄沈堯道諸公

張炎

記開簾過酒隔水懸燈款語梅邊未了清遊興又飄然
獨去何處山川淡風暗收榆莢吹下沈郎錢歎客裏光
陰消磨豔冶都在尊前 留連帶人處是鏡曲窺鶯蘭
阜園泉醉拂珊瑚樹寫百年幽恨分付吟箋故鄉幾回
飛夢江雨夜涼船縱忘却歸期千山未必無杜鵑

前調

寄趙元文

張炎

歎江潭樹老杜曲門荒同賦飄零乍見翻疑夢對蕭蕭
亂髮都是愁根秉燭故人歸後花月鎖春深縱草帶堪
題爭如片葉能寄殷勤 重尋已無處尚記得依稀柳
下芳鄰佇立香風外抱孤愁悽惋羞燕慚鶯俛仰十年
前事醉後醒還驚又曉日千峰涓涓露濕花氣生

前調

寓毘陵有懷澄江舊友

張炎

笑銘崖筆倦訪雪舟寒覓里尋鄰半掩閒門草看長松
落蔭舊榻懸塵自憐此來何事不為憶鱸膾但回首當
年芙蓉城裏勝友如雲 思君度遙夜謾疑是梅花檐
下空巡蝶與周俱夢折一枝聊寄古意殊真渺然望極

來鴈傳與異鄉春尚記得行歌陽關西出無故人

前調

過故園有感

張炎

記凝妝倚扇笑眼窺簾曾款芳尊步屨交枝徑引生香
不斷流水中分忘了牡丹名字和露撥花根甚杜牧重
來買栽無地都是銷魂空存斷腸草伴幾摺眉痕幾
點啼痕鏡裏芙蓉老問如今何處綰綠梳雲怕有舊時
歸燕猶自識黃昏待說與羈愁遙知路隔楊柳門

前調

聞雁

劉應幾

記銅駝載酒翠陌吹簫曾聽相呼不盡離離意覺愁腸
如翦立馬踟躕人生似此蒼鬢堪得幾聲疎想怨入秋
深愁隨天遠滿目平蕪音書未曾寄正人在燕臺心

却回車奈菰蒲舊地又山空木落霜老泉枯月明仙掌
何處轉首失棲烏待說與雲間瀟湘近日風捲湖

前調

雨中海棠

彭泰翁

玉環扶殘醉翠袖籠煙香汗初融昨夜殘妝在最難勝
珠絡都沁鉛紅朝雲低護深約蜂蝶不知蹤奈燕子情
多斜飛輕觸淚灑羞容重逢記前度解翦燭調笙踏
月鳴驄風入人間遠待綠塵洗盡飛珮凌空叮嚀為我
留住攜酒壽東風便花譜重修高唐再賦疑夢中

前調

又一體登越州蓬萊閣

張炎

問蓬萊何處風月依然萬里江清休說神仙事便神仙
縱有即是閒人笑我幾番醒醉石磴埽松陰任狂客難

招采芳難贈且自微吟 俯仰成陳跡歎百年誰在橫
檻孤凭海日生殘夜看臥龍和夢飛入秋冥還聽水聲
東去山冷不生雲正目極空寒蕭蕭漢柏愁茂陵

前調

寄友

張炎

記瓊筵卜夜花檻移春同惱鶯嬌暗水流花徑正無風
院落銀燭遲銷闌枝淺壓髻髻香臉泛紅潮甚如此遊
情還將樂事輕趁冰綃 飄零又成夢但長歌嫋嫋柳
色迢迢一葉江心冷望美人不見隔浦難招認得舊時
鷗鷺重過月明橋溯萬里天風清聲漫憶何處簫

月中仙

雙調一百二字

月中仙

趙孟頫

春滿皇州見祥煙擁日初照龍樓宮苑柳映仙仗雲
移金鼎香浮寶光生玉斧聽鳴鳳簫韶樂奏德與和氣
游天生聖人千載稀有 祥瑞電繞虹流有雲生五色
芝生二秀四海太平致民物雍熙朝野歌謳千官齊拜
舞玉杯進長生春酒願皇慶萬年天子與天同壽

昇平樂

雙調一百二字

昇平樂

無名氏

水閣層臺短亭深院依稀萬木籠陰飛暑無涯行雲有
勢晚來細雨回晴庭槐轉影紗幮兩兩蟬鳴幽夢斷枕

金猊旋熱蘭炷微熏 堪命俊才儔侶對華筵坐列珠
履紅裙檀板輕敲金尊滿泛總教畏日西沉金絲玉管
間歌喉時奏清音唐虞景儘陶陶沉醉且樂昇平

倒犯

一名吉了犯雙
調一百二字

倒犯秋月

周邦彥

霽景對霜蟾乍昇素煙如埽千秋夜縞徘徊處漸移深
窈何人正弄孤影翩躚西牕悄冒露冷貂裘玉笋邀雲
表共寒光飲清醪 淮左舊遊記送行人歸來山路寫
駐馬望素魄印遙碧金樞小愛秀色初娟好念漂浮懸
懸思遠道料異日宵征必定還相照奈何人自老

前調

次周美
成韻

方千里

盡日任梧桐自飛翠堦慵埽閒雲散縞秋容瑩暮天清
窈斜陽到地樓閣參差簾櫳悄嫩袖舞涼颼拂拂生林
表蕩塵襟寫名醪 攜手故園勝事尋蹤松篁幽徑寫
曲沼瞰靜綠蔭簾影龜魚小信倦跡歸來好倩叮嚀長
安遊子道任鬢髮霜侵莫待菱花照醉鄉深處老

前調

贈黃
後菴

吳文英

茂苑共鶯花醉吟歲寒如許江湖夜雨傳書問鴈多幽
阻清溪上慣來往扁舟輕如羽到興嬾歸來玉冷耕雲
圃按瓊簫賦金縷 回首詞場動地聲名春雷初啓戶
枕水臥漱石數間屋梅一塢待共結良朋侶載酒尊隨

花迎野步要未若城南分取溪隈住晝長看柳舞

花犯

又一體雙調
一百二字

花犯 詠梅

周邦彥

粉牆低梅花照眼依然舊風味露痕輕綴疑淨洗鉛華
無限佳麗去年勝賞曾孤倚冰盤同燕喜更可惜雪中
高樹香篝熏素被 今年對花最匆匆相逢似有恨依
依愁頓吟望久青苔上旋看飛墜相將見脗圓薦酒人
正在空江煙浪裏但夢想一枝瀟灑黃昏斜照水

前調

謝黃後菴除
夜寄古梅枝

吳文英

翦橫枝清溪分影翛然鏡空曉小牕春到憐夜冷霜娥

相伴孤照古苔淚鎖霜千點蒼華人共老料淺雪黃昏
驛路飛香遺冷草 行雲夢中認瓊孃冰肌瘦窈窕風
前纖縞殘醉醒屏山外翠禽聲小寒泉貯紺壺漸暖年
事對青燈驚換了但恐舞一簾蝴蝶玉龍吹又杳

前調

苔梅

王沂孫

古嬋娟蒼鬢素靨盈盈瞰流水斷魂千里歎紺縷飄零
難繫離思故山歲晚誰堪寄琅玕聊自倚漫記我綠蓑
衝雪孤舟寒浪裏 三花兩蕊破蒙茸依依似有恨明
珠輕委雲臥穩藍衣正護春顛頓羅浮夢半蟾挂曉么
鳳冷山中人乍起又喚取玉奴歸去餘香空翠被

前調

芙蓉

譚宣子

翠匳空紅鸞蘸影嫣然弄妝晚霧鬟低顫飛嫩藕仙裳
清思無限象牀試錦新翻樣金屏連繡展最好似阿環
嬌困雲酣春帳暖尋思水邊賦娟娟新霜記舊約西
風庭院腸斷處秋江上朝雲輕散憑誰向一聲過鴈細
說與看心楊柳怨且趁取菊花天氣年年尋醉伴

前調

秋夜

劉基

夜何其星移漏轉涼蟾照無睡寶箏絃斷金鴈與青釭
相對顛顛塞鴻過盡人千里餘香怨繡被但滿眼碧雲
紅樹闌干空自倚堦前暗蛩最殷勤悽悽似向我說
他情意莎露冷相將到曉霜開蕊惟應有素姪未老曾
幾見桑田滄海水莫浪語愁來堪遣君看明鏡裏

氏州第一

唐樂府有氏州歌第一蓋歌頭也調名
取此一名熙州摘編雙調一百二字

氏州第一

周邦彥

波落寒汀村渡向晚遙看數點帆小亂葉翻鴉驚風破
鴈天角孤雲縹緲宮柳蕭疎甚尚挂微微殘照景物關
情川途換目頓來催老漸解狂朋歡意少奈猶被思
牽情繞座上琴心機中錦字覺最縈懷抱也知人懸望
久薔薇謝歸來一笑欲夢高唐未成眠霜空已曉

前調

次周美
成韻

方千里

朝日融怡天氣豔冶桃英杏萼猶小燕壘初營蜂衙乍
散池面煙光縹緲芳草如薰更激灩波光相照錦繡縈

回丹青映發未容春老 倦客自歎清興少念歸計夢
魂飛繞浪闊魚沉雲高鴈阻睽目添愁抱憶香閨臨麗
景無人伴輕顰淺笑想像銷魂怨東風孤衾獨曉

前調

次周美成韻

陳允平

閒倚江樓涼生半臂天高過鴈來小紫艾波寒青蕪煙
淡南浦雲帆縹緲潮帶離愁去冉冉夕陽空照寂寞東
籬白衣人遠漸黃花老 見說西湖鷗鷺少孤山路醉
魂飛繞荻蟹初肥蓴鱸更美盡酒懷詩抱待南枝春信
早巡檐對梅花索笑月落烏啼漸霜天鐘殘夢曉

畫錦堂

雙調一百二字

畫錦堂

周邦彥

雨洗桃花風飄柳絮日日飛滿雕檐懊恨一春幽怨盡
屬着尖愁聞雙飛新燕語更堪孤館宿醒忡雲鬢亂獨
步畫堂輕風暗觸珠簾 多厭晴晝永瓊戶悄香消金
獸慵添自與蕭郎別後事事俱嫌短歌新曲無心理鳳
簫龍管不曾拈空惆悵常是每年三月病酒慊慊

前調

荷花

蔣捷

染柳煙消敲菰雨斷歷歷猶寄斜陽掩冉玉妃芳袂擁
出靈塲倩他鴛鴦來寄語駐君舴艋亦何妨漁榔靜獨
奏棹歌邀妃試酌清觴 湖上雲漸暝秋浩蕩鮮風支
盡蟬糧贈我非環非珮萬斛生香半蝸茅屋歸雲影數

螺苔石壓波光鴛鴦笑何似且留雙楫翠隱紅藏

前調

又一體

孫惟信

薄袖禁寒輕妝媚晚落梅庭院春妍映戶盈盈回倩笑
整花鈿柳栽雲翦腰支小鳳盤鴉髻鬢偏東風裏香
步翠搖藍橋那日因緣 嬋娟流慧盼渾當了匆匆密
愛深憐夢過闌干猶認冷月秋千杏梢空闌相思眼燕
翎難繫斷腸箋銀屏下爭信有人真箇病也天天

曲遊春

雙調一百二字

曲遊春

周密

禁苑東風外颺暖絲晴絮春思如織燕約鶯期惱芳情

偏在翠深紅隙漠漠香塵隔沸十里亂絲叢笛看畫船
盡入西泠閒却半湖春色 柳陌新煙微碧映簾底宮
眉堤上游勒輕暝籠煙怕梨雲夢冷杏香愁罨歌管酬
寒食奈蜨怨良宵岑寂正恁醉月搖花怎生去得

前調

趙功可

千樹籠芳草正蒲風微過梅雨新霽客裏幽牕弄無春
可到和愁都閉萬種人生計應不似午天閒睡起來時
踏碎松陰蕭蕭欲動疑水 借問歸舟歸未望柳色煙
光何處明媚抖擻人間除離情別恨乾坤餘幾一笑晴
鳧起酒醒後闌干獨倚時見雙燕飛來斜陽滿地

遶池游

雙調一
百二字

遶池游

同趙倅賦

韓 澆

荷花好處是紅酣
落照翠靄餘涼遶
郭從前無此樂空
浮動山影林篁幾
度薰風晚留望眼
立盡濠梁誰知好
事初移畫舫特地
相將驚起雙飛屬
玉縈小楫蘅岸
猶帶生香莫問西
湖西畔九里松下
侯王且舉觴寄興
看閒人來伴吟章
寸折柏枝蓬分蓮
實徒繫柔腸

望春回

雙調一
百二字

望春回

李 甲

霽霞散曉射水村
漸明漁火方絕灘
露夜潮痕注凍瀨

淒咽征鴻來時應
附書見疎柳更憶
伊同折異鄉顛顛
那堪更逢歲窘時
節東風暗回暖力
算拆徧江梅消盡
巖雪惟有這愁腸
也依舊千結私言
竊語些誓約便眠
思夢想無休歇這
些離恨除非對著
說似明月

曲江秋

雙調一
百二字

曲江秋

韓 玉

明軒快日正雨過
湘溪秋來澤國波
面鑑開山光澱拂
竹聲搖寒玉鷗鷺
戲晚日芰荷動香
紅簌千古興亡意
淒涼颺舟望迷南
北鬢歸煙籠霧簇
認何處當年繡轂
沉香花萼事蕭然
傷宮殿三十六忍
聽向晚菱歌依

稀猶似新翻曲試與問如今新蒲細柳為誰搖綠

瑶華

又一體雙調
一百二字

瑶華 瓊花

周密

珠鈿寶玦天上飛瓊比人間春別江南江北曾未見漫
擬梨雲梅雪淮山春晚問誰識芳心高潔消幾番花落
花開老了玉關豪傑 金壺翦送瓊枝看一騎紅塵香
度瑶闕韶華正好應自喜初識長安蜂蝶杜郎老矣想
舊事花須能說記少年一夢揚州二十四橋明月

前調

吳文英

秋風采石羽扇麾兵認紫騮飛躍江籬塞草應笑春空

鎖凌煙高閣凱歌秦隴問饒鼓新詞誰作有秀蓀來染
吳香瘦馬青芻南陌 冰絲細響長橋蕩波底蛟騰不
浣霜鏢烏絲醉墨紅袖暎千里湖山行樂老仙何處算
洞府光陰如昨想地寬多種桃花豔錦東風成幄

前調 雪

張雨

篩冰為霧屑玉成塵借阿姨風力千巖競秀怎一夜換
作連城之壁先生閉戶怪日短寒駒催隙想平沙鴻爪
成行恰似醉時書跡 未隨埋沒雙尖便淡掃蛾眉與
鬪春色裁詩白戰驢背上駝取灞橋吟客撚鬚自笑儘
未讓諸峰頭白看洗出宮柳梢頭已借淡黃塗額

御選歷代詩餘卷七十八

御選歷代詩餘卷七十九目錄一百一十二字

瑞鶴仙又一體

周邦彥

趙長卿二首

張元幹

康與之二首

曾覿

楊无咎

侯寘二首

辛棄疾二首

袁去華

趙彥端

王千秋

楊炎

陸淞

高觀國

史達祖 二首

李昂英

陸叡

張榘

方千里

吳文英 五首

毛开

蔣捷 四首

陳允平 二首

歐良

張炎

劉瀾

葛長庚

慶春宮

周邦彦

吳文英

陳允平

張樞

張炎 二首

前調 又一體

周密

王沂孫

劉瀾

王易簡

拜星月慢 又一體

陳允平

南浦

魯逸仲

前調 又一體

喻綜

西平樂

柳永

朱雍

御選歷代詩餘卷七十九目錄

御選歷代詩餘卷七十九

一百
二字

司經局洗馬掌局事兼翰林院修撰加二級臣王奕清奉

旨校刊

瑞鶴仙

又一體雙調一百
二字一名一捻紅

瑞鶴仙

周邦彥

悄郊原帶郭行路永客去車塵漠漠斜陽映山落斂餘
紅猶戀孤城欄角凌波步弱過短亭何用素約有流鶯
勸我重解繡鞍緩引春酌不記歸時早著上馬誰扶
醒眠朱閣驚風颭動幙扶殘醉遶紅藥歎西園已是花深
無地東風何事又惡任流光過却猶喜洞天自樂

前調

殘秋有感

趙長卿

敗荷擎沼面紅葉舞林梢光陰何速碧天淨如水金風
透簾幙露清蟬伏追思往事念當年悲傷宋玉漸危樓
向晚魂銷空倚徧闌干曲 凝目一霎微雨塞鴻聲斷
酒病相續無情賞處金井梧東籬菊漸蘭橈歸去銀蟾
滿夜水村煙渡怎宿負伊家萬愁千恨甚時是足

前調

趙長卿

西風蘋末起動院落清秋新涼如水纖歌遏雲際正美
人翻曲陽春輕麗蘭衣玉珮擁南斗光中一醉有邦人
萬口同聲贊歎我公愷悌 百里年豐穀稔事簡刑清
頌聲盈耳鵬程九萬摩空展垂天翅定丹書飛下彤墀

歸去秘略家傳小試看封留亘古功名未容退避

前調

張元幹

喜西園放鑰對燕寢香潤棠陰寒薄東風夜來惡禁煙
時天氣鶯啼花落新晴共約怕韶光容易過却把銅壺
暖泛金杯被襖嬉遊行樂 絃索笙簧聲裏還記蘭房
正垂羅幕初眠柳弱梅如豆玉如琢向鳳凰池上鴛鴦
影裏他年何啻紫橐看流芳繼踵韋平盛傳鞏洛

前調

上元
應制

康與之

瑞煙浮禁苑正絳闕春回新正方半冰輪桂華滿溢花
衢歌市芙蓉開徧龍樓兩觀見銀燭星球有爛捲珠簾
盡日笙歌盛集寶釵金釧 堪羨綺羅叢裏蘭麝香中

正宜遊翫風柔夜暖笑聲喧花影亂鬧蛾兒滿路成團
打塊簇著冠兒鬪轉喜皇都舊日風光太平再見

前調

別恨

康與之

薄寒羅袖怯教小玉添香被翻宮纈蘭缸半明滅聽幾
聲歸鴈一簾微月情波恨葉索新詞猶自怨別夢回時
雪暖酥凝掠鬢寶鴛釵折淒切紋牕描繡舊譜尋棋
變成虛設同心對結重來是甚時節悵姑蘇臺上征帆
何許隱隱遙山萬疊袖紅綃獨立無言偷彈淚血

前調

曾覲

陡寒生翠幕凍雲垂繽紛飛雪初落縈風度池閣嫋餘
妍時趁舞腰纖弱江天漠漠認殘梅吹散畫角正貂裘

乍怯黃昏院宇入檐飄箔依約銀河迢遞種玉羣仙
共驟鸞鶴東君未覺先春綻萬花萼向尊前已喜豐年
呈瑞人間何事最樂擁笙歌繡閣低帷縱歡細酌

前調

楊无咎

聽梅花再弄殘酒醒無寐寒衾愁擁淒涼誰與共漫羸
得別恨離懷千種拂牆樹動更曉來雲陰雨重對傷心
好景回首舊遊恍然如夢歡縱西湖曾返畫舫爭馳
繡鞍雙控歸來夜中要銀燭銜金鳳到而今誰揀花枝
同戴誰酌酒杯笑捧但逢花對酒空祇自歌自送

前調

送張丞罷
自歸柯山

侯寘

楚山無際碧湛一溪晴綠四郊寒色霜華弄初日有玉

明瑤草金鋪平磧天涯倦翼更何堪臨岐送客念飛蓬
斷梗無蹤把酒後期難覓愁寂梅花顛顛茅舍蕭疎
倍添悽惻維舟岸側留君飲醉休惜想柯山春晚還家
應對菊老松堅舊宅歎宦遊索寞情懷甚時去得

前調

詠含
笑花

侯寘

春風無檢束故倡條冶葉恣情丹綠任鶯喧燕宿似東
鄰北里都無貞淑高情恨感歎何時重見桂葉又誰知
天上黃姑掃盡晚春餘俗幽獨鉛華不御翡翠帷深
鬱金裙篋長看瞭目嫣然態倚修竹縱青門瓜美江陵
橘老怎比無窮剩馥最難禁扇底橫枝惱人睡足

前調

賦梅

辛棄疾

雁霜寒透幙正護月雲輕嫩冰猶薄溪匳照梳掠想含
香弄粉豔妝難學玉肌瘦弱更重重龍綃襯著倚東風
一笑嫣然轉盼萬花羞落寂寞家山何在雪後園林
水邊樓閣瑤池舊約鄰翁更仗誰托粉蝶兒只是尋桃
覓柳開徧南枝未覺但傷心冷落黃昏數聲畫角

前調

南閩雙
溪樓

辛棄疾

片帆何太急望一點須臾去天咫尺舟人好看客似三
峽風濤嗟峨劍戟溪南溪北正遐想幽人泉石看漁樵
指點危樓却羨舞筵歌席歎息山林鐘鼎意倦情遷
本無欣戚轉頭陳跡飛鳥外晚烟碧問誰憐舊日南樓
老子最愛月明吹笛到而今撲面黃塵欲歸未得

前調

袁去華

郊原初過雨見敗葉零亂風定猶舞斜陽挂深樹映濃
愁淺黛遙山眉嫵來時舊路尚巖花嬌黃半叶到而今
惟有溪邊流水見人如故無語郵亭深靜下馬還尋
舊曾題處無聊倦旅傷離恨最愁苦縱收香藏鏡他年
重到人面桃花在否念沉沉小閣幽牕有時夢去

前調

餞臺山
沈公雅

趙彥端

記河梁折柳問畫堂樂事燕鴻難偶十年漫回首但亭
亭紫蓋差差南斗傳聞小有種桃花親煩素手怪歸來
道骨仙風縹緲迥然非舊清晝江南如畫紫菊冬前
翠橙霜後扁舟渡口佳客至奉名酒喚青鸞起舞雲牕

月檻一曲山明水秀笑相看玉海別來淺如故否

前調

九日

王千秋

征鴻翻塞影悵悲秋人老渾無佳興鳴蛩問酒病更堆
積愁腸摧殘詩鬢起尋芳徑菊羞人依叢半隱又豈知
虛度重陽浪闊渺無歸信無定登高人遠戲馬臺前
怨歌誰聽香肩醉凭鎮常是笑獨醒到如今何在西風
凝竚冠也無人為正看他門對插茱萸恨長怨永

前調

元夕為王
使君賦

楊炎

風光開舊眼正梅雪初消柳絲新染樓臺競裝點照金
荷十里珠簾齊捲湘絃楚管動香風旌旗影轉望雲間
一點台星飛下洞天清晚爭看袖紅圍座舞翠回春

笑歌生暝歡聲正遠嬉遊意未容嬾恐絲綸趨召清都
仙伯歸去朝天夜半倩那人挽取鰲頭醉扶玉腕

前調

陸淞

臉霞紅印枕睡起來冠兒還是不整屏間麝煤冷但看
山壓翠淚珠彈粉堂深晝永燕交飛風簾露井悵無人
與說相思近日帶圍寬盡重省殘燈朱幌淡月疎牕
那時風景陽臺路近雲雨夢便無準待歸來先指花梢
教看却把心期細問問因循過了青春怎生意穩

前調

筇杖

高觀國

一枝蒼玉冷愛露節霜根從他孤勁提攜遠塵境自清
癯骨力歲寒心性登臨助興甚偏與芒屨相稱笑葛洪

陂外騰飛渺渺水閒煙迥尋勝撥開林影卓破苔痕
緩支幽徑分雲度嶺待隨處問梅信任香挑村醕寒拋
夜月識盡江山好景扣禪關拗折歸來萬緣自靜

前調

史達祖

杏煙嬌濕鬢過杜若汀洲楚衣香潤回頭翠樓近指鴛
鴦沙上暗藏春恨歸鞭隱隱便不念芳盟未穩自簫聲
吹落雲東再數故園花信誰問聽歌牕罅倚月闌邊
舊家輕俊芳心一寸相思後總灰盡奈春風多事吹花
搖柳也把幽情喚醒對南溪桃萼翻紅又成瘦損

前調

紅梅

史達祖

館娃春睡起為助妝酒暖臉霞輕膩冰霜一生裏厭重

來冷淡粉頰重洗臙脂暗試便無限芳穠氣味向黃昏
竹外寒深醉裏爲誰偷倚 嬌媚春風模樣霜月心腸
瘦來肌體孤香細細吹夢到杏花底被高樓橫管一聲
驚斷却對南枝灑淚漫相思桃葉桃根舊家姊妹

前調

甲辰
元夕

李昉英

玉城春不夜映月璧寒流燭蕖光射鼇山海雲駕擁遨
頭簫鼓錦旗紅亞東風近也趁樂歲良辰多暇想陽和
早徧南州暖得柳嬌桃冶 堪畫紗籠夾道露重花珠
塵吹蘭麝歌朋舞社玉梅轉鬧蛾耍且繭占先探芋郎
戲巧又卜紫姑燈下聽歌聲猶自未歸鈿車寶馬

前調

陸 叡

濕雲黏雁影望征路愁迷離緒難整千金買光景但疎
鐘催曉亂鴉啼暝花棕暗省許多情相逢夢境便行雲
都不歸來也合寄將音信 孤迴盟鸞心在跨鶴程高
後期無準情絲待翦翻惹得舊時恨怕天教何處參差
雙燕還染殘朱剩粉對菱花與說相思看誰瘦損

前調

張 榘

碧油推上客有神機沈密參運帷幄威聲際沙漠慶雲
飛川泳和熏三白霄淵負隔甚探梅也來相約更誰憐
久客泥深穿履栖東郭 農麥年來管好禾黍離離
詎忘關洛風高水涸多少事待韜略看鵝池夜渡黎明
飛捷兒輩昏昏未覺便衝寒鐵騎橫驅汛埽六合

前調

次周美成韻

方千里

看青山遶郭更暮草萋萋疎烟漠漠無風自花落欲黃
昏誰向官樓吹角剛腸頓弱恨別來辜負厚約想香閨
念舊還憶去年共舉杯酌 寂寞光陰虛度未說離愁
淚痕先閣珠簾翠幙除相見是奇藥况中年已後凭高
臨遠情懷終是易惡早歸休月地雲階賸追笑樂

前調

吳文英

夜寒吳館窄漸酒闌燭暗猶分香澤輕颺展鳥翻送高
鴻飛過長安南陌漁磯舊跡有陳蕃虛牀挂壁掩庭扉
蛛網黏花細草靜搖春碧 還憶洛陽年少風露秋繁
歲華如昔長吟墮幘暮潮送富春客筭玉堂不染梅花

清夢宮漏聲中夜直正逋仙清瘦黃昏幾時覓得

前調

壽方蕙巖寺簿

吳文英

轆轤秋又轉記旋草新詞江頭憑雁乘槎上銀漢想車
塵纔踏東華紅暝何時賜見漏聲涼移宮夜半問尊鱸
今幾西風未覺歲華遲晚 一片丹心白髮滴露研朱
雅陪清讌班回柳院蒲團底小禪觀望果愚明月初圓
此夕應共嬋娟茂苑願年年玉兔長生聳秋井幹

前調

壽雲麓

吳文英

記年時秋半看畫堂凝香璇奎初煥天邊歲華轉向九
重春近仙桃傳宴銀罌翠管寶香飛蓬萊小苑感玉皇
恩重千秋翠麓峻齊雲漢 須看鴻飛高處野闊天寬

弋人空羨梅清水暖苔溪畔幾吟倦
算金門聽漏玉墀班早贏得風霜滿面
總不如綠野身安鏡中未晚

前調

吳文英

淚荷拋碎壁正漏雲篩雨斜捎牕隙
林聲怨秋色對小山不送寸眉愁碧
涼欺岸幘暮砧催銀屏翦尺最無聊
燕去堂空舊幙暗塵羅額行客西園
有分斷柳淒花似曾相識西風破屐
林下路水邊石念寒蛩殘夢歸鴻
心事那聽江樓夜笛看雪飛蘋底
蘆梢未如鬢白

前調

吳文英

亂雲生古嶠記舊遊惟怕秋光不早
人生斷腸草歎如今搖落暗驚懷抱
惟臨晚眺吹臺高霜歌縹緲想西風

此處留情肯著故山衰帽聞道萸香
西市酒熟東鄰浣花人老金鞭騷裏
迫吟賦倩年少想重來新雁傷心
湖上銷滅紅深翠窈小樓寒睡起無
聊半簾晚照

前調

毛幵

柳風清晝溽山櫻晚一樹高紅爭熟
輕紗睡初足悄無人敲枕虛檐鳴玉
南園秉燭歎流光容易過目送春歸
去有無數弄禽滿徑新竹閒記追歡
尋勝杏棟西廂粉牆南曲別長會促
成何計奈幽獨縱湘絃難寄鱗香
終在屏山蝶夢斷續對沿堦細草淒
淒為誰自綠

前調

緡城見月

蔣捷

紺煙迷鴈跡漸碎鼓零鐘街喧初息
風檠背寒壁放冰

徐遇風在詩餘 卷九
九
蜍飛到絲絲簾隙瓊魂暗泣念鄉關霜蕪似織漫將身
化鶴歸來忘却舊遊端的 歡極蓬壺藻浸花院梨溶
醉連春夕柯雲罷奕櫻桃在夢難覓勸清光乍可幽窓
相伴休照紅樓夜笛怕人間換譜伊涼素娥未識

前調

買妾名
雪香

蔣捷

素肌元是雪向雪裏帶香更添奇絕梅花太孤潔問梨
花何似風標難說長洲漾楫料鴛邊嬌蓉乍折對珠籠
自翦涼衣愛把淡羅輕疊 清澈螺心翠靨龍吻瓊涎
總成虛設微微醉纈燈暈弄明滅算銀臺高處芳菲
仙珮步徧纖雲萬葉覺來時人在紅幃半廊界月

前調

紅葉

蔣捷

縞霜飛霽雪漸翠減涼痕腥浮寒血山川夢淒切短吟
筇猶倚鶯邊新樾花魂未歇似追昔芳銷豔滅挽西風
再入柔柯誤染紺雲成纈 休說深題錦翰淺泛瓊漪
暗春曾泄情條萬結依然是未愁絕最憐他南苑空堦
堆徧人隔仙蓬怨別鎖芙蓉小殿秋深碎蛩訴月

前調

壽東軒立
冬前一日

蔣捷

玉霜生穗也渺洲雲翠痕雁繩低也層簾四垂也錦堂
寒早近開爐時也香風遞也是東籬花深處也料此花
伴我仙翁未肯放秋歸也 嬉也繒波穩舫鏡月危樓
酌瓊醑也籠鸚睡也紅妝旋舞衣也待紗燈客散紗窓
月上便是嚴凝序也換青氍小帳圍春又還醉也

前調

陳允平

故廬元負郭愛樹色參差湖光渺漠樓危萬山落俯闌
干十二驪檐飛角花嬌柳弱映輕黃淺黛依約與沙鷗
共結新盟伴我醉眠醒酌 蕭索雲根石上淪茗松泉
注書芸閣鶯窺燕幙檐外竹圃中藥念耕煙釣雪已成
活計一任風波自惡但無心萬事由天夢中更樂

前調

陳允平

燕歸簾半捲正漏約瓊籤笙調玉琯蛾眉畫來淺甚春
衫嬾試夜燈慵翦香温夢暖訴芳心芭蕉未展渺雙波
望極江空二十四橋凭徧 葱蒨銀屏綵鳳霧帳金蟬
舊家坊院煙花弄晚芳草恨斷魂遠對東風無語綠陰

深處時見飛紅數片算多情尚有黃鸝向人睨睨

前調

和李
梅南

歐良

賞殘陶徑菊正嫋嫋愁予風淒露肅何人抱幽獨更
馬鏘金廊魚響木此情誰屬白底處騁懷遊目小牕前
頻覽菱花一笑鬢絲猶綠 蕭索故國雲迷佳人日暮
輕顰倚竹短釵敲玉算幾夜恁孤宿問旅情如許怎生
排遣應費酒尊詩軸最無端誰隔西樓正調絃促

前調

代去姬
寫懷

張炎

楚雲分斷雨問那回因甚琴心先許匆匆話離緒正花
房蜂鬧著春無處殘歌剩舞尚隱約當時院宇黯銷凝
銅雀深深忍把小喬輕誤 休賦玉尊別後老葉沉溝

暗珠還浦懽遊再數能幾日采芳去最無端做了霎時
妖夢不道風流甚苦把餘情付與秋蛩夜長自語

前調

海棠

劉瀾

向陽看未足更露立闌干日高人獨江空珮鳴玉問煙
鬟霞臉為誰膏沐情閒景淑嫁東風無媒自卜鳳臺高
貪伴吹笙驚下九天霜鵠紅感花開不到杜老溪莊
已公茅屋山城水國歡易斷夢難續記年時馬上人酣
花醉樂奏開元舊曲夜歸來駕錦漫天絳紗萬燭

前調

秋歸

葛長庚

殘蟾明晚照政一番霜訊四山秋老孤村帶清曉有鳴
鞭歸騎亂林啼鳥青帘縹緲嬾行時持杯自笑甚年來

破帽彫裘慣得淡煙芳草多少客愁羈思雨泊風餐
水邊雲杪西牕正好疎竹外粉牆小念歸期相近夢魂
無奈不為輕羅寒峭怕無人料理黃花等閒過了

慶春宮

雙調一百二字
或名慶宮春

慶春宮

悲秋

周邦彥

雲接平崗山圍寒野路回漸轉孤城衰柳啼鴉驚風驅
雁動人一片秋聲倦途休駕澹煙裏微茫見星塵埃顛
顛生怕黃昏離思牽縈華堂舊日逢迎花豔參差香
霧飄零絃管當頭偏憐嬌鳳夜深簧暖笙清眼波傳意
恨密約匆匆未成許多煩惱只為當時一晌留情

前調

吳文英

殘葉翻濃餘香棲苦障風怨動秋聲雲影搖寒波塵銷
膩翠房人去深局畫成淒黯雁飛過垂楊轉青闌干橫
暮酥印痕香玉腕誰憑 菱花乍失娉婷別岸圍紅千
豔傾城重洗清杯同追深夜豆花寒落愁燈近歡成夢
斷雲隔巫山幾層偷相憐處熏盡金篝消瘦雲英

前調

次周美成韻

陳允平

孤鶩披霞歸鞍銜日晚香菊自寒城虛館燈聞征衫塵
沈夜深何處砧聲亂蛩催怨月明裏依稀數星雲山
遞猶誤歸期方寸偏縈 秋風燕送鴻迎最憐堤柳白
露先零倦倚樓高恨隨天遠桂風和夢俱清故人千里

記翦燭西牕賦成相如顛顛宋玉淒涼酒恨花情

前調

張樞

斜日明霞殘紅分雨軟風淺掠蘋波聲冷瑤笙情疎寶
扇酒醒無奈秋何彩雲輕散漫敲缺銅壺浩歌看痕留
怨依約遠峰學斂雙蛾 銀牀露洗涼柯屏掩香消忍
掃裯羅楚驛梅邊吳江楓畔庾郎從此愁多草蛩喧砌
料催織迴文鳳梭相思遙夜簾捲翠樓月冷星河

前調

都下寒食

張炎

波蕩蘭觴鄰分杏酪晝輝冉冉烘晴罨索飛仙戲船移
景薄遊也自忸人短橋虛市聽隔柳誰家賣餠月題爭
繫油壁相連笑語逢迎 池亭小隊秦箏就地圍香臨

水前裙冶態飄雲醉妝扶玉未應閒了芳情旅懷無限
忍不住低低問春梨花落盡一點新愁曾到西冷

前調

金粟洞天

張炎

蟾窟研霜蜂房點蠟一枝曾伴涼宵清氣初生丹心未
拆濃豔到此都消避風歸去貯金屋妝成漢嬌粟肌微
潤和霧吹香直與秋高 小山舊隱重招記得相逢古
道迢遙被酒長歌插花短舞誰在水國吹簫餘音何處
看萬里星河動搖廣庭人散月淡天心鶴下銀橋

前調

又一體送趙元父

周密

重疊雲衣微茫鴻影短篷穩載吳雪霜葉敲寒風燈搖
暈棹歌人語嗚咽擁衾呼酒正百里冰河乍合千山換

色一鏡無塵玉龍吹裂 夜深醉踏長虹表裏空明古
今清絕高堂在否登臨休賦忍見舊時明月翠銷香冷
怕空負年芳輕別孤山春草一樹梅花待君同折

前調

水仙

王沂孫

明玉擎金纖羅飄帶為君起舞回雪柔影參差幽芳零
亂翠圍腰瘦一捻歲華相誤記前度湘皋怨別哀絃重
聽都是淒涼未須彈徹 國香到此誰憐煙冷沙昏頓
成愁絕花惱難禁酒銷欲盡門外冰漸初結試招仙魄
怕今夜瑤簪凍折攜盤獨出空想咸陽故宫落月

前調

劉瀾

春翦綠波日明金渚鏡光盡浸寒碧喜溢雙蛾迎風一

笑兩情依舊脉脉那時同醉錦袍濕烏紗敲側英遊何
在滿目青山飛下孤白片帆誰上天門我亦明朝是
天門客平生高興青蓮一葉從此飄然八極磯頭綠樹
見白馬書生破敵百年前事欲問東風酒醒長笛

前調

王易簡

庭草春遲汀蘋香老數聲珮悄蒼玉年晚江空天寒日
暮壯懷聊寄幽獨倦遊多感更西北高樓送目佳人不
見慷慨悲歌夕陽喬木紫霞洞窅雲深嫋嫋餘音鳳
簫誰續桃花賦在竹枝詞遠此恨年年相觸翠鬢芳字
漫重省當時顧曲因君凝竚依約吳山半痕蛾綠
拜星月慢

又一體雙調
一百二字

拜星月慢

陳允平

漏閣間籤琴牕倦譜露濕宵螢欲暗雁咽涼聲寂寞芙
蓉院畫檐外樹色驚霜漸改淡碧雲疎星爛舊約桐陰
問何時重見倚銀屏更憶秋孃面想凌波共立河橋
畔重念酒污羅襦漸金篝香散翦孤燈伴宿西風館黃
花夢對發淒涼歎但悵望一水家山被紅塵隔斷

南浦

楚辭送美人兮南浦後人傷離惜別
者輒用之詞取以名雙調一百二字

南浦

魯逸仲

風悲畫角聽單于三弄落譙門投宿駸駸征騎飛雪滿

孤村酒市漸闌燈火正敲牕亂葉舞紛紛送數聲驚雁
乍離煙水嘹唳度寒雲好在半朧淡月到如今無處
不銷魂故國梅花歸夢愁損綠羅裙為問暗香聞豔也
相思萬點付啼痕算翠屏應是兩眉餘恨倚黃昏

前調

又一體
滕王閣懷古

喻綜

天高氣爽看平楚落葉動秋聲南國驚霜征鴈帶影下
寒城漠漠輕舟過雨濕帆飛遠幾點微星更蕭條鴉集
陌頭衰柳殘照萬峰青瑟瑟江澄染練憶從前何事
不凝情日月銷磨今古不見舊旗旌青雀黃龍何在也
堦除惟有樹長生歎去來月上闌干空際水波明

西平樂

雙調一
百二十五字

西平樂

柳永

盡日憑高寓目脉脉春情緒佳景清明漸近時節輕寒
乍暖天氣纔晴又雨煙光澹蕩裝點平蕪遠樹暗凝竚
臺榭好鶯燕語正是和風麗日幾許繁紅嫩綠雅稱
嬉遊去奈阻隔尋芳伴侶秦樓鳳吹楚臺雲約空悵望
在何處寂寞韶光暗度可堪向晚村落聲聲杜宇

前調

梅次周
美成韻

朱雍

夜色娟娟皎月梅玉共春緒不使鉛華點綴超出精神
淡泞休妬殘英如雨清香眷戀只恐他風滿樹散難竚
江亭暮鳴珮語正值匆匆乍別天遠瑤池縞縠好趁

御選歷代詩餘卷七十九
飛瓊去忍孤負瑤臺伴侶瓊肌瘦盡庾嶺零落空悵望
動情處畫角哀聲暗度參橫向曉吹入深沉院宇

御選歷代詩餘卷七十九

御選歷代詩餘卷八十目錄一百三字

瑞鶴仙又一體

周邦彥

前調又一體

張樞

喜遷鶯又一體

蔡伸

趙長卿

李綱

康與之

胡浩然

曹冠

趙彥端

程秘

王千秋 二首

黃機

吳禮之 二首

易祓

高觀國 二首

馮去非

沈端節

吳文英 三首

蔣捷 三首

何夢桂 二首

無名氏 五首

王特起 二首

張翥

劉基

周用 三首

齊天樂 又一體

呂渭老

陸游 二首

吳子孝

御選歷代詩餘 卷之二
探春慢 又一體

姜夔

趙以夫

陳允平

周密

張炎 二首

還京樂 又一體

周邦彥

方千里

陳允平

晁端禮

姜夔

王沂孫

張翥

御選歷代詩餘卷八十目錄

御選歷代詩餘 卷之二

御選歷代詩餘卷八十一

一百三字

司經局洗馬掌局事兼翰林院修撰加二級臣王濬清奉

旨校刊

瑞鶴仙

又一體雙調
一百三字

瑞鶴仙

周邦彥

暖煙籠細柳弄萬縷千絲年年春色晴風蕩無際濃於
酒偏醉情人詞客闌干倚處度花香微散酒力對重門
半掩黃昏淡月院宇深寂愁極因思前事洞房佳宴
正值寒食尋芳徧賞金谷里銅駝陌到而今魚雁沉沉
無信息天涯常是淚滴早歸來雲館深處那人正憶

前調又一體

張樞

捲簾人睡起放燕子歸來商量春事風光又能幾減芳
菲都在賣花聲裏吟邊眼底披嫩綠移紅換紫甚等閒
半委東風半委小溪流水 還是苔痕湔雨竹影留雲
待晴猶未蘭舟靜橫西湖上多少歌吹粉蝶兒守定落
花不去濕重尋香兩翅怎知人一點新愁寸心萬里

喜遷鶯

又一體雙調
一百三字

喜遷鶯

蔡伸

青娥呈瑞正慘慘暮寒同雲千里翦水飛花漸漸瑤英
密灑翠筠聲細邃館靜深金鋪半掩重簾垂地明窓外

伴疎梅瀟灑玉肌香膩 幽人當此際醒魂照影永漏
愁無寐強拊清尊慵添寶鴨誰會黯然情味幸有賞心
人奈咫尺重門深閉今夜裏算忍教孤負濃香翠被

前調

趙長卿

商飈輕透動簾幙飛梧亂飄庭甃瑞氣氤氳沉檀初熟
烟噴寶臺金獸黃花美酒天教占得先他時候誕元老
慶有聲此夕降生華胄 歡笑宜稱壽絃管鼎沸宮羽
方頻奏滿捧瑤卮華堂歌舞拍轉金釵斜溜朱顏綠鬢
殷勤深願鎮長如舊歎濱海道難留指日榮遷飛驟

前調

李綱

江天霜曉對萬頃雪浪雲濤瀾渺遠岫參差煙雨微茫

御選歷代詩餘 卷之二 喜遷鶯

閱盡往來人老淺沙別浦極望滿目餘霞殘照暮雲斂
放一輪明月窺人懷抱 杳杳千里恨玉人一別夢斷
無音耗手撚江梅枝頭春信欲寄算應難到画船片帆
浮碧更值風高波浩幾時得向尊前銷去許多煩惱

前調

秋夜
聞雁

康與之

秋寒初勁看雲路鴈來碧天如鏡湘浦煙深衡陽沙遶
風外幾行斜陣回首塞門何處故國關河重省漢使老
認上林欲下徘徊清影 江南煙水暝聲過小樓燭暗
金猊冷送目鳴琴裁詩挑錦此恨此情無盡夢想洞庭
飛下散入雲濤千頃過盡也奈杜陵人遠玉關無信

前調

立春

胡浩然

譙樓殘月聽畫角曉寒梅花吹徹瑞日祥雲和風解凍
青帝乍臨東闕暖向土牛簫鼓天路珠簾高揭最好是
戴綵幡春勝釵頭雙結 奇絕開宴處珠履玳簪俎豆
爭羅列舞袖翩翩歌喉縹緲壓倒柳腰鶯舌勸我應時
納祐還把金爐香熱願歲歲把一卮春酒長陪佳節

前調

曹冠

豔陽時序向祓禊芳辰登臨仙府碧水澄虛修篁聳翠
夾徑蕙蘭香吐春晚巧鶯聲碎風捲飛紅無數凝望處
見桑村麥隴竹溪煙浦 歡聚須信道遊宦東西易得
成離阻北海開尊東山乘興四樂偷閒羸取棊戰新來
常勝詩瘦只因吟苦心湛靜笑白雲多事等閒為雨

前調

趙彥端

登山臨水正桂嶺瘴開蘋洲風起玄鶴高翔蒼鷹遠擊
白鷺欲飛還止江上澄波似練沙際行人如蟻目斷處
見遙峰蹙翠殘霞浮綺 千里關塞遠鴈陣不來猶把
闌干倚數疊悲笳一行征旆城郭幾番成毀白塔前朝
陵寢青嶂故都營壘念往事但寒煙滿目秋蟬盈耳

前調

壽薛樞密

程秘

去年玉燕記曾期今歲瑤光入度今日都人從頭屈指
盡是黑頭公輔爭道一朝語合誰信千齡際遇更積雨
晚來晴洗出琉璃清宇 笑語知何許旆卷青霓來自
鈞天所道骨仙風安排頓著須是人間紫府要識雲臺

高絕更有鳳池深處從今數看千秋萬歲永承明主

前調

梅

王千秋

春前臘尾問誰會開解幽人心裏映竹精神凌波標致
姑射昔聞今是試妝競看吹面寄驛勝傳緘紙迴瀟灑
更香來林表枝橫溪底 誰為停征騎評蕙品蘭俱恐
非同里天意深憐花神偏巧特為翦冰裁水擬喚綠衣
來舞只許蒼官相倚醉眠穩儘參橫月落留連行李

前調

雪和韻

王千秋

玉龍垂尾望闕角宮堯如侵雲裏明壁榱題白銀階陞
平日世間無是靜久聲鳴檻竹夜半色侵牕紙最奇處
盡巧妝枝上低飛檐底 當為呼遊騎嗾犬擎蒼腰箭

隨鄰里藉草烹鮮
枯枝煎茗點化玉花為水未挹瑤臺
風露且借瓊林棲倚
眩銀海待斜披鶴氅騎鯨尋李

前調

香風亭上

黃機

平湖百畝種滿湖蓮
葉遶堤楊柳冉冉波光輝輝煙影
空翠濕露襟袖靜愜鄰雞啼午暖逼沙鷗眠晝西園路
更紅塵不斷蜨酣蜂瘦
知否堪畫處野薺蕪菁冑地
鋪茵繡桃李陰邊桑麻叢裏斜轟酒帘誇酒竹寺小依
山趾茅店平窺津口春又晚正香風有客倚闌搔首

前調

閏元宵

吳禮之

銀蟾光彩喜稔歲閏正元宵還再樂事難并佳時罕遇
依舊試燈何礙花市又移星漢蓮炬重芳人海盡勾引

徧嬉遊寶馬香車喧隘
情快天意教人月更圓償足
風流債媚柳煙濃天桃紅小景物迴然堪愛巷陌笑聲
不斷襟袖餘香仍在待歸也便相期明日踏青挑菜

前調

端午

吳禮之

梅霖初歇正絳色海榴爭開佳節黍包金香蒲切玉
是處玳筵羅列鬪巧盡輸年少玉腕綵絲雙結樣彩舫
見龍舟兩兩波心齊發
奇絕難畫處激起浪花翻作
湖間雪畫鼓轟雷紅旗掣電奪罷錦標方徹望中水天
日暮猶自珠簾高揭棹歸晚載荷香十里一鉤新月

前調

易祓

帝城春晝見杏臉桃顚
脂微透一霎兒晴一霎兒雨

正是催花時候淡煙細柳如畫雅稱踏青攜手怎知道
那人人獨倚闌干消瘦 別後音信斷應是淚珠滴徧
香羅袖記得年時膽瓶兒畔曾把牡丹同勦故鄉水遙
山遠怎得新歡如舊強消遣把閒愁推入花前杯酒

前調

代人弔西湖歌者

高觀國

歌音淒怨是幾度訴春春都不管感綠驚紅顰烟啼月
長是為花消黯玉骨瘦無一把粉淚愁多千點可憐損
任塵侵粉蠹舞裙歌扇 轉盼塵夢斷峽裏雲歸空想
春風面燕子樓空玉臺妝冷湖外翠峰眉淺綺陌斷魂
名在寶篋返魂香遠此情苦問落花流水何時重見

前調

高觀國

涼雲歸去再約著晚來西樓風雨水靜簾陰鷗閒菰影
秋到露汀煙浦試省喚回幽恨盡是愁邊新句倦登眺
動悲涼還在殘蟬吟處 淒楚空見說香鎖霧扃心似
秋蓮苦寶瑟彈冰玉臺窺月淺淡可憐偷聚幾時翠溝
題葉無復繡簾吹絮鬢華晚念庾郎情在風流誰與

前調

馮去非

涼生遙渚正綠芰擎霜黃花招雨鴈外漁燈菴邊蟹舍
絳葉滿秋來路世事不離雙鬢遠夢偏欺孤旅送望眼
但憑舷微笑書空無語 慵看青鏡裏十載征塵長把
朱顏汚借筋青油揮毫紫塞舊事不堪重舉間闊故山
猿鶴冷落同盟鷗鷺倦遊也便檣雲拖月浩歌歸去

前調

沈端節

冰池輕皺喜寒律乍回微陽初透歲晚雲黃日晴烟暖
晝刻暗添宮漏山色岸容都變春意欲傳官柳最好處
正酥融粉薄一枝梅瘦行樂春漸近景勝歡長窈渺
絲簧奏鳴玉鷓行退朝花院猶有御香霑袖試問西鄰
雖富何比東皋依舊趁未老便優遊林壑圍碁把酒

前調

牡丹

吳文英

凡塵流水正春在絳闕瑤階十二暖日明霞天香盤錦
低映曉光梳洗故苑浣花沉恨化作天紅斜紫困無力
倚闌干還倩東風扶起公子留意處羅蓋牙籤一一
花名字小扇翻歌密圍留客雲葉翠温羅綺豔波紫金

杯重人倚妝臺微醉夜和露翦殘枝點點花心清淚

前調

福山蕭寺歲除

吳文英

江亭年暮趁飛鴈又聽數聲柔櫓婪尾杯單膠牙餽淡
重省舊時羈旅雪舞野梅籬落寒擁漁家門戶晚風峭
做初番花信春還知否何處圍豔冶紅燭畫堂博塞
良宵午誰念行人愁先芳草輕送年華如羽自剔短檠
不睡空索綵桃新句便歸好料鵝黃已染西池千縷

前調

王耀菴與開堂

吳文英

煙空白鷺乍飛下似呼行人相語細縠春波微痕秋月
曾認片帆來去萬頃素雲遮斷十二紅簾鈎處黯愁遠
向虹腰時送夕陽凝竚輕許孤夢到海上幾宮玉冷

深牕戶遙指人間隔江燈火漠漠水蘋搖暮看緝斷磯
殘鈞替却珠宮雪舞吟未了去匆匆清曉一闌煙雨

前調

蔣捷

晴天遼廓被孤雲畫出離愁蕭索玉局彈碁金釵翦燭
芳思可勝搖落鏡妝為慵遲晚笙曲緣愁差錯倒纖指
更從頭細數年時同樂寂寞花院悄昨夜醉眠夢也
難憑托車角生時馬蹄方後才始斷伊漂泊悶無半分
消遣春又幾番擔閣倚闌久奈東風忒冷紅綃單薄

前調

金港阻風

蔣捷

風濤如許被閒鷗笑我君行良苦樹葉深灣蘆窠窄港
小憩倦篙慵櫓壯年夜吹笛去驚得魚龍噪舞悵今老

但蓬牕緊掩荒涼愁悵別浦雲斷處低雁一繩攔斷
家山路珮玉無詩飛霞乏序滿席快飈誰付醉中幾番
重九合度芳尊孤負便晴否怕明朝蝶冷黃花秋圃

前調

暮春

蔣捷

遊絲纖弱漫著意絆春春難憑托水暖成紋雲晴生影
芳草漸侵裙幄露添牡丹新豔風擺秋千閒索對此景
動高歌一曲何妨行樂行樂君聽取鶯囀綠牕也似
來相約粉壁題詩香街走馬爭奈鬢絲輸却夢回晝長
無事聊倚闌干斜角翠深處看悠悠幾點楊花飛落

前調

何夢桂

留春不住又早是清明楊花飛絮杜宇聲聲黃昏庭院

那更半簾風雨勸春且休歸去芳草天涯無路悄無語
倚闌干立盡落紅無數誰想長門事記得當年曾趁
梨園舞霓羽香消梁州聲歇昨夢轉頭今古金屋玉樓
何在尚有花鈿塵土君不顧怕傷心休上危樓高處

前調

何夢桂

東君別後見說道花枝也成消瘦夜雨簾櫳柳邊庭院
煩惱有誰攔就猶記舊看承處梅子枝頭如豆最苦是
向重門人靜月明時候知否人不見縱有音書爭似
重攜手舊日沈腰如今潘鬢怎奈許多儂慙極目萬山
深處腸斷不堪回首情寸寸到如今只在長亭煙柳

前調

梅花
五首

無名氏

南枝向暖乍秀出庾嶺梅英初吐玉頰輕勻瓊顚淡抹
姑射冰容相許幾回立馬凝竚影映寒光霜妙教儘占
在百花頭上嚴冬獨步芳華春意早昨夜一番雪裏
開無數萬蕊千梢鉛堆粉污總是化工偏賦月明暗香
浮動休使龍吟聲苦且留取待時時頻倚闌干重顧

前調

無名氏

臘殘春未正候館梅開牆陰雪裏冷豔凝寒孤根回暖
昨夜一枝春至素苞暗香浮動別有風流標致謝池月
最相宜疎影橫斜臨水誰為傳驛使隴上故人不見
今千里寄與東君從教知人別後歲寒清意亂山萬疊
何在但有飛雲天際故園好早歸來休戀繁桃穠李

前調用前韻

無名氏

瓊姿冰體料瑩光乍轉廣寒宮裏北陸寒深南園春早
此後萬花方至翦霞鬪萼裁蕊砌成天與高致太瀟灑
最宜雪宜月宜亭宜水好是天涯景嶺上萬株浮動
香千里屏寫橫斜鬢插垂裊占盡秀骨清意醉魂易醒
吟興信來佳思無際為傳語向東風甘使無言桃李

前調

無名氏

霜凝雪汛正斗杓臨丑三陽將近萬木彫零羣芳消歇
禁苑有梅初盛異香似熏沉水素色端如玉瑩人盡道
第一番天遣先占春信標韻猶耿耿月觀水亭誰解
憐疎影何遜揚州拾遺東閣一見便生清興望林止渴

功就不如天桃繁杏成寒意看結成秀子歸調商鼎

前調

無名氏

一陽初起漸庾嶺梅雪才苞香蕊品格清高姿容閒雅
別受化工深意放開獨占嚴景不使混同凡卉微雨霽
似玉容寂寞無言有淚難比凝素態不共豔陽桃李
爭妍麗疑是佳人巧撚香酥枝上玉纖輕綴前村可惜
無賞好近天庭階砌成實後有調和鼎鼎一般滋味

前調別內

王特起

東樓歡宴記遺簪綺席題詩團扇月枕雙敲雲牕同夢
相伴小花深院舊歡頓成陳跡翻作一番新怨素秋晚
聽陽關三疊一尊同餞留戀情纏綰紅淚洗妝雨濕

梨花面雁底關河馬頭星月西去一程程遠但願此心如舊天也不違人願再相見把生涯分付藥爐經卷

前調

題郝仙女廟壁

王特起

汀洲蘋滿記翠籠采采相將鄰媛蒼渚煙生金支光爛人在霧綃鮫館小鬟頓成雲散羅韞凌波不見翠鸞遠但清溪如鏡野花留鈿情睠驚變現身後神功絲滿吳蠶繭漢女菱歌湘妃瑤瑟香動倚雲層殿彤車載花一色醉盡碧桃清讌故山晚歎流年一笑人間飛電

前調

瓊花

張翥

東風吹盡但一片綠陰空留春恨后土祠荒飛瓊謫久還喜玉容堪認二十四橋夜月二十四番風信便載酒

怕芳菲易老陰晴難穩嬌困羞起晚竚立画闌靜洗閒脂粉沉水濃熏蜂黃淡染自有絕塵香韻也知世間無對肯許浮花相近鳳簫遠待數枝折與玉峰人問

前調

梅花

劉基

凍雲初啟看的皜梅花俯窺清泚膏澤無加鉛華不御應與素娥爭麗豔浥蕊宮露冷香引瑤池風細夜耿耿想飛瓊欲下縞衣摇曳驚慨猶記得月榭春宵錦幃開芳砌倚樹聯詩擷英浮酒左右翠翹珠幌今日故人何在腸斷白波東逝向此際但含情獨立為伊凝睇

前調

九日次韻

周用

江南九日恰此處登高佳哉風物弱水西頭扶桑東畔

不礙短牆疎壁欲覓擅場画手誰識王孫松雪更可笑
是劉郎餒字負他詩傑 奇絕正把酒指點江山颯颯
清飈發太史占星尚書踐斗聞道旄頭光滅整頓清時
勝事詩律且賒毫髮趁餘興促聯翩歸騎九衢微月

前調

寄吳靜之
用前韻

周用

稜稜風骨看飛黃自是天閑中物一寸丹心數莖白髮
合在雲臺西壁檢點平生到處幾許堅冰寒雪且聽取
為從頭屈指古來豪傑 卓絕待赤手埽破頑陰劃地
驚雷發五嶺煙消三湘波靜誰信口碑磨滅千古是非
公論畢竟不差毫髮問心事有海天今夜十分明月

前調

登牛首山
再用前韻

周用

登登天闕問禪宮猶是六朝遺物廿載同遊一時回首
依舊煙崖雲壁見說獻花巖裏尚有嬾殘融雪都分付
與今來往古酒豪詩傑 清絕舒望眼萬里秋空草樹
天香發大曆編年中山墨本無奈字碑磨滅且倩扶桑
白日晞我滿頭黃髮更相約躡龍山絕頂劇談風月

齊天樂

又一體雙調
一百三字

齊天樂

觀競
渡

呂渭老

香紅飄沒明春水寒食萬家遊舫整整斜斜疎疎密密
簾纈旗紅相望江波蕩漾稱彩艦龍舟繡衣霞漿舞楫
爭先笑歌簫鼓亂清唱 重來劉郎老對故園桃紅春

晚盡成惆悵淚雨難晴愁眉又結翻覆十年手掌如今
怎向念舞板歌塵遠如天上斜日回舟醉魂空舞颺

前調

左縣道中

陸游

角殘鐘曉關山路行人乍依孤店塞月征塵鞭絲帽影
常把流年虛占藏鴉柳暗歎輕負鶯花漫勞書劔事往
關情悄然頻動壯遊念孤懷誰與強遣市壚沽酒酒
薄怎當愁釀倚瑟妍詞調鉛妙筆那寫柔情芳豔征途
自厭況州斂蕪痕雨稀萍點最是眠時枕寒門半掩

前調

三榮人日

陸游

客中隨處閒消悶來尋嘯臺龍岫路斂春泥山開翠霧
行樂年年依舊天工妙手放輕綠萱芽淡黃楊柳笑問

東君為人能染鬢絲否西州催去近也帽檐風軟且

看市樓沽酒宛轉巴歌淒涼塞管攜客何妨頻奏征塵
暗袖漫禁得梅花伴人疎瘦幾日東歸画船平放溜

前調

午日

吳子孝

幾人得在家鄉老蒲觴再逢重午榴火烘人榆錢滿地
竹院梧垣無暑鶯聲未歇况細雨初晴疎簾乍舉角黍
筵前試看畫扇長生縷常憶蒙恩賜宴憂心對酒不
似而今無苦彩筆詞新朱絃歌妙何異神仙儔侶溪山
有主喜川競舟龍門懸艾虎寄與良朋年年常似許

探春慢

又一體雙調
一百三字

探春慢

過雲溪別鄭
次皋諸君

姜夔

衰草愁煙亂鴉送目飛沙迴旋平野拂雪金鞭款寒茸
帽還記章臺走馬誰念飄零久漫贏得幽懷難寫故人
青盼相逢小牕閒共情話長恨離多會少重訪問竹
西珠淚盈把雁磧沙平漁汀人散老去不堪遊冶無奈
苔溪月又喚我扁舟東下甚日歸來梅花零亂春夜

前調

趙以夫

南國收寒東郊放暖條風初回臺榭小燕橫釵鬧蛾低
鬢眼底吳娃妖冶纖手傳生菜向人道新春來也莫惜
沉醉尊前這些風景無價長恨年年此日迎著箇牛
兒綵鞭羞打颺颺金幡星星華髮得似家山閒暇都把

心期事待問訊柳邊花下簫鼓聲中温存小樓深夜

前調

蘇堤
春曉

陳允平

上苑烏啼中洲鷺起疎鐘纔度雲窈篆冷香篝燈微塵
幌殘夢猶吟芳草搔首捲簾看認何處六橋烟柳翠橈
纔樣西冷趁取過湖人少掠水風花繚繞還暗憶年
時旗亭歌酒隱約春聲鈿車寶勒次第鳳城開了惟有
踏青心縱早起不嫌寒峭画闌閒立東風舊紅誰掃

前調

修門
度歲

周密

綵勝宜春翠盤銷夜客裏暗驚時候翦燕心情呼盧音
語景物總成懷舊愁鬢妒垂楊早穉眼漸濃如豆儘教
寬盡春衫畢竟為誰消瘦梅浪半空如繡便管領芳

菲忍辜詩酒映竹占花臨牕卜鏡還念歲寒宮袖簫鼓
動春城競點綴玉梅金柳厮勾元宵燈前共誰攜手

前調

雪霽

張炎

銀浦流雲綠房迎曉一抹牆腰月淡暖玉生烟懸冰解
凍碎滴瑤階如霰纔放些晴意早瘦了梅花一半也知
不作花看東風何事吹散 搖落似成秋苑甚釀得春
來怕教春見野渡舟回前村門掩應是不勝清怨次第
尋芳去灞橋外蕙香波暖猶妒檐聲看燈人在深院

前調

客吳歲晚
寄戚五雲

張炎

列屋烘爐深扉響竹催殘客裏時序投老情懷薄遊滋
味消得幾多淒楚聽鴈聽風雨更聽過數聲柔櫓暗將

一點歸心試托醉鄉分付 借問西樓在否休忘了盈
盈端正窺戶鐵馬春冰柳蛾暗雪次第滿城簫鼓聞見
誰家月渾不記舊遊何處伴我微吟恰有梅花一樹

還京樂

又一體雙調
一百三字

還京樂

周邦彥

禁煙近觸處浮香秀色相料理正泥花時候奈何客裏
光陰虛費望箭波無際迎風漾日黃雲委任去遠中有
萬點相思清淚 到長淮底過當時樓下殷勤為說春
來羈旅况味堪嗟悞約乖期向天涯自看桃李想如今
應恨墨盈牋愁妝照水怎得青鸞翼飛歸教見顚顚

前調 和周美成韻

方千里

歲華慣每到和風麗日歡再理為妙歌新調粲然一曲
千金輕費記夜闌深際更衣換酒珠璣委悵畫燭搖影
易積銀盤紅淚 向笙歌底問何人能道平生聚合歡
娛離別興味誰憐露浥煙籠盡栽培豔桃穠李漫縈牽
空坐隔千山情遙萬水縱有丹青筆應難摹画顛顛

前調 和周美成韻

陳允平

綵鸞去適怨清和錦瑟誰共理奈春光漸老萬金難買
榆錢空費岸草煙無際落花滿地芳塵委翠袖裏紅粉
濺濺東風吹淚 任鴛幃底寶香寒金獸慵熏繡被依
依別離意味瓊釵暗劃心期倩啼鴿為催行李黯消魂

但夢繞巫山情牽渭水待得歸來後燈前深訴顛顛

看嫵

一名百宜嬌雙調一百三字

看嫵 戲張仲遠

姜夔

看垂楊連苑杜若吹沙愁損未歸眼信馬青樓去重簾
下娉婷人妙飛燕翠尊共款聽豔歌郎意先感便攜手
月地雲階裏愛良夜微暖 無限風流疎散有暗藏弓
履偷寄香翰明月聞津鼓湘江上催人還解春纜亂紅
萬點悵斷魂煙水遙遠又爭似相攜乘一舸鎮長見

前調 新月

王沂孫

漸新痕懸柳澹彩穿花依約破初暝便有團圓意深深

拜相逢誰在香徑畫眉未穩料素娥猶帶離恨最堪愛
一曲銀鈎小寶簾挂秋冷 千古盈虧休問歎漫磨玉
斧難補金鏡太液池猶在淒涼處何人重賦清景故山
夜永試待他窺戶端正看雲外山河還老盡桂花影

前調

七夕感事

張翥

又蛛分天巧鵲誤秋期銀漢會牛女薄命猶如此悲歡
事人間何限夫婦此情更苦怎似他今夜相遇素娥妒
不肯偏留照漸涼影催曙 私語釵盟何處但翠屏天
遠清夢雲去縱有閒鍼縷相憐愛絲絲空綴愁緒竊香
伴侶問甚時重畫眉嫵漫鉛淚彈風俱付與洗車雨

御選歷代詩餘卷八十一目錄 起一百三字 至一百四字

西平樂 又一體

晁補之

安平樂慢

万俟雅言

長相思 又一體

柳永

二郎神 又一體

馬莊父

湘江靜

史達祖

曲游春

又一體

施岳

秋霽

曾紆

西江月慢

呂渭老

情久長

呂渭老

二首

霓裳中序第一

又一體

周密

詹正

羅志仁

應法孫

憶舊遊

又一體

劉將孫

雨霖鈴

柳永

前調

又一體

黃裳

前調

又一體

王庭珪

雙聲子

柳永

雙頭蓮 又一體

周邦彥

春從天上來 又一體

吳激

吳易

西湖月

黃子行

金盞子 又一體

吳文英

蔣捷

楚宮春

周密

龍山會 又一體

趙以夫 二首

澡蘭香

吳文英

春雲怨

馮艾子

王世貞

竹馬子

柳永

前調 又一體

葉夢得

綺羅香

張炎

看花迴 人一體

趙彥端 二首

征部樂

柳永

水龍吟 又一體

蔣捷

花心動 又一體

謝逸

趙長卿

李彌遜

劉鎮

高觀國

史達祖

吳文英

蔣捷

阮逸女

黃子行

張翥

劉基

前調

又一體

劉燾

長相思

又一體

袁去華

陽春

楊无咎

望遠行

又一體

柳永

向湖邊

江緯

清江裂石

屠隆

于未

迎新春

柳永

傾杯樂

又一體

柳永

瀟湘逢故人慢

王秋英

御選歷代詩餘卷八十一目錄

Table with 10 vertical columns and 10 horizontal rows, currently empty.

御選歷代詩餘卷八十一 起一百三字 至一百四字

司經局洗馬掌局事兼翰林院修撰加二級臣王奕清奉

旨刊校

西平樂

又一體雙調 一百三字

西平樂 廣陵送王 止仲赴闕

晁補之

鳳詔傳來絳闕當宁思賢輔淮海甘棠惠化霖雨商巖
吉夢熊虎周郊舊卜千秋盛際催促朝天歸去動離緒
空眷戀難暫駐新植雙亭臨水風月佳名未覩準擬
金尊時舉况樂府風流一部妍歌妙舞縈雲迴雪親教
與恨難訴爭欲攀轅借住功成繡袞重與江山作主

安平樂慢

雙調一百三字

安平樂慢

都門池苑應制

万俟雅言

瑞日初遲緒風乍暖千花百草爭香
瑶池路穩閨苑春深雲樹水殿相望
柳曲沙平看塵隨青蓋絮惹紅妝賣
酒綠陰旁無人不醉春光有十里笙
歌萬家羅綺身世疑在仙鄉行樂知
無禁五侯半隱少年場舞妙歌妍空
妒得鶯嬌燕忙念芳菲都來幾日不
堪風雨疎狂

長相思

一體雙調一百三字

長相思

柳永

畫鼓喧街蘭燈滿市皎月初照嚴城
清都絳闕夜景風傳銀箭露暖金莖
巷陌縱橫過平康款轡緩聽歌聲鳳
燭熒熒那人家未掩香屏向羅綺叢
中認得依稀舊日雅態輕盈嬌波豔
冶巧笑依然有意相迎牆頭馬上漫
遲留難寫深誠又豈知名宦拘檢年
來減盡風情

二郎神

又一體雙調一百三字

二郎神

柳花

馬莊父

日高睡起又恰見柳梢飛絮倩說與
年年相挽却又因他相誤南北東西
何時定看碧沼青浮無數念蜀郡風
流金陵年少那尋張緒應許雪花比
竝撲簾堆戶更

羽綴游絲瓊鋪小徑腸斷鶉鳩喚雨舞態顛狂恨腰輕
怯散了幾回重聚空暗想昔日長亭別酒杜鵑催去

湘江靜

雙調一百三字
一名瀟湘靜

湘江靜

史達祖

暮草堆青雲浸浦記匆匆倦篙曾駐漁榔四起沙鷗未
落怕愁沾詩句碧袖一聲歌石城怨西風隨去滄波蕩
晚菰蒲弄秋還重到斷魂處酒易醒思正苦想空山
桂香懸樹三年夢冷孤吟意短屢煙鐘津鼓屐齒厭登
臨移橙後幾番涼雨潘郎漸老風流頓減閒居未賦

曲游春

又一體雙調
一百三字

曲游春

清明湖上次
周草窗韻

施岳

畫舸西泠路占柳陰花影芳意如織
小楫衝波度麴塵
扇底粉香簾隙岸轉斜陽隔又過盡
別船簫笛傍斷橋
翠繞紅圍相對半篙晴色頃刻千
山暮碧向沽酒樓
前猶繫金勒乘月歸來正梨花夜縞
海棠煙翠院宇明
寒食醉乍醒一庭春寂任滿身露濕
東風欲眠未得

秋霽

雙調一百三字胡浩然作秋晴詞遂以名調
名春霽但胡詞乃一百五字其有多寡者皆

作春晴詞亦
依人所損益也

秋霽

曾紆

木落山明暮江碧樓倚太虛寥廓
系手飛觴釵頭笑取

金英滿浮柔落鬢雲漫約酒紅拂
破香腮薄細細酌簾
外任教月轉畫闌角 當年快意
登臨異鄉節物難禁
離索故人遠凌波何在惟有殘英
共寂寞愁到斷腸無
處著寄寒香與憑渠問訊佳時弄
粉吹花為誰梳掠

西江月慢

雙調一百三字

西江月慢

呂渭老

春風淡淡清晝永落英千尺桃
散平郊晴蜂來往妙
香飄擲傍畫橋煮酒青帘綠楊
風外數聲長笛記去年
紫陌朱門花下舊相識 向寶
靶裁書憑燕翼望翠閣
煙林似織聞道春衣猶未整過
禁煙寒食但記取角枕

題情東牕休悞這些端的更
大待青子綠陰春事寂

情久長

雙調一百三字此調惟見呂渭老
二作竝無別格或作百二字者悞

情久長

呂渭老

冰梁跨水沈沈霽色遮千里怎
向我小舟孤楫天外飄
墜夜寒侵短髮睡不穩牕外寒
風漸起歲華暮蟾光射
雪碧瓦飄霜塵不動寒無際
紅咽荒郊夢也無歸計
擁繡枕斷魂殘魄清吟無味想
紅睡起又念遠樓閣橫
枝對倚待歸去西牕翦燭小閣
凝香深翠幙饒春睡

前調

呂渭老

瑣牕夜永無聊盡作傷心句甚
近日帶紅移眼黎臉揮

雨春心償未足怎忍聽啼血催歸杜宇暮帆挂沈沈暝
色滾滾長江流不盡來無據點檢風光歲月今如許
趁此際浦花汀草一棹東去雲牕霧閣洞天曉同作煙
霞伴侶算誰見梅簾醉夢柳陌晴遊應未許春知處

霓裳中序第一

又一體雙調
一百三字

霓裳中序第一

周密

湘屏展翠疊恨入宮溝流怨葉銀缸冷金花暗結又鴈
影帶霜蛩音淒月珠寬腕雪歎錦箋芳字盈篋人何在
玉簫舊約忍對素娥說愁絕衣砧幽咽任帳底沈煙
漸滅紅蘭誰採贈別悵洛浦分綃漢皋遺玦舞鸞光半

缺最怕聽離絃乍闕凭闌久一庭香露桂影弄棲蝶

前調

羽士丈室
宣和古鏡

詹正

一規古蟾魄瞥過宣和幾春色知那箇柳鬆花怯曾搓
玉團香塗雲抹月龍章鳳刻是如何兒女消得便孤了
翠鸞何恨人更在天北磨滅古今離別幸相從薊門
仙客蕭然林下秋葉對雲淡星疎看青影白佳人已傾
國漫贏得癡銅舊畫興亡事道人知否見了也華髮

前調

四聖
觀

羅志仁

來鴻又去燕看罷江湖收畫扇漫湖曲雕闌倚倦正船
過西陵快篙如箭凌波不見但陌花遺曲淒怨孤山路
晚蒲病柳淡綠鎖深院離恨五雲宮殿記舊日曾遊

翠輦青紅如寫便面
悵下鵝池荒放鶴人
遠粉牆隨岸轉漏碧瓦殘陽
一線蓬萊夢人間那信坐看海濤淺

前調 和周草窗韻

應法孫

愁雲翠萬疊露柳寒蟬空抱葉珠簾捲流蘇寶結乍庭
戶嫩涼闌干微月玉纖勝雪委素紈塵消香篋思前事
鶯期燕約寂寞向誰說 悲絕漏籤聲咽漸寒
炷蘭缸未滅良宵長是間別恨酒凝紅綃粉
沆瑤玦鏡盟鸞影缺吹怨笛西風數闋無言久和衣成夢睡損縷金蝶

憶舊遊

又一體雙調一百三字

憶舊遊

劉將孫

正落花時節憔悴東風綠滿愁痕悄客夢驚呼伴侶斷
鴻有約回泊歸雲江空共道惆悵夜雨隔篷聞儘世外
縱橫人間恩怨細酌重論 歎他鄉異縣渺舊雨新知
歷落情真匆匆那忍別料當君思我我亦思君
人生自非麋鹿無計久同羣此去重消魂
黃昏細雨人閉門

雨霖鈴

本唐明皇蜀歸曲也取以名詞雙調一百三字

雨霖鈴 秋別

柳 永

寒蟬淒切對長亭晚驟雨初歇都門帳飲無緒方留戀
處蘭舟催發執手相看淚眼竟無語凝噎念去去千里
煙波暮靄沈沈楚天闊 多情自古傷離別更那堪冷

落清秋節今宵酒醒何處楊柳岸曉風殘月此去經年
應是良辰好景虛設便縱有千種風情更與何人說

前調 又一體

黃裳

天南遊客甚而今却送君南國西風萬里無限吟蟬暗
續離情如織秣馬脂車去即去多少人惜望百里煙慘
雲山送兩程愁作行色 飛帆過浙西封域到秋深且
棧荷花澤就船買得鱸鱖新穀破雪堆香粒此興誰同
須記東秦有客相憶願聽了一闋歌聲醉倒揅今日

前調 又一體

王庭珪

瑤樓玉宇滿人寰似海邊洲渚蓬萊又還水淺鯨濤靜
見銀宮如許紫極鳴簫聲斷望霓舟何處待夜深重倚

層霄認得瑤池廣寒路 郢中舊曲誰能度恨聲歌響
入青雲去西湖近時絕唱總不道月梅鹽絮暗想當年
賓從毫端有驚人句漫說向枚叟鄒生共作梁園賦

雙聲子

雙又調一
百三字

雙聲子

柳永

晚天蕭索斷蓬蹤跡乘興蘭棹東遊三吳風景姑蘇臺
榭牢落暮靄初收夫差舊國香徑沒徒有荒丘繁華處
悄無覩惟聞麋鹿呦呦 想當年空運籌決戰圖王取
霸無休江山如畫雲濤煙浪翻輸范蠡扁舟驗前經後
史嗟漫載當日風流斜陽暮草茫茫盡成萬古遺愁

雙頭蓮

又一體雙調
一百三字

雙頭蓮

周邦彥

一抹殘霞幾行新鴈天染斷紅雲迷陣影隱約望中點
破晚空澄碧助秋色門掩西風橋橫斜照青翼未來濃
塵自起咫尺鳳幃合有人相識 歎乖隔知甚時恣與
同攜權適皮曲傳觴竝羈飛轡綺陌畫堂連夕樓頭千
里帳底二更盡堪淚滴怎生向總無聊但只聽消息
春從天上來

又一體雙調
一百三字

春從天上來

吳 激

海角飄零歎漢苑秦宮墜露飛螢夢回天上金屋銀屏
歌吹競舉青冥問當時遺譜有絕藝鼓瑟湘靈促哀彈
似林鶯啞啞山溜泠泠 梨園太平樂府醉幾度春風
鬢髮星星舞徹中原塵飛滄海風雪萬里龍庭寫胡笳
幽怨人憔悴不似丹青酒微醒一軒涼月燈火青熒

前調

吳 易

有箇惺惺記雲鞦春鬢波翦秋晴哀彈麗曲嘹唳流鶯
筆走錦字蛇驚憶挑燈丙夜翻青史評判豪英兩心期
待功成拂袖梅墅尊汀 驀然江湖風景悵柳拂章臺
憔悴青青是耶非耶樓空人去夢語嗚咽悲凝縱成灰
心事多情債浩劫魂縈恁飄零辜郎兩世杜牧三生

西湖月

雙調一百三字

西湖月

黃子行

湖光冷浸玻璃蕩一晌薰風小舟如葉藕花十丈雲梳
霧洗翠嬌紅怯壺觴圍坐處正酒醪吹波潮暈頰尚記
得玉臂生涼不放汗香輕淡 帶人小摘牆榴為碎搯
猩紅細認裙摺舊遊如夢新愁似織淚珠盈睫秋娘風
味在怎得對銀缸生笑靨消瘦沈約詩腰彷彿堪捻

金盞子

又一體雙調一百三字

金盞子

寓窓桂
花晚開

吳文英

賞月梧園恨廣寒宮樹曉風搖落莓砌埽蛛塵空腸斷
熏鑪燼消殘萼殿秋尚有餘花鎖煙窓雲幄新鴈又無
端送人江上短亭初泊 籬角夢依約人一笑惺忪翠
袖薄悠然醉魂喚醒幽叢畔淒香霧雨漠漠晚吹乍顫
秋聲早屏空金雀明朝想猶有數點蜂黃伴我斟酌

前調

蔣捷

練月縈窓夢乍醒黃花翠竹庭館心字夜香消人孤另
雙鷓被他羞看擬待告訴天公減秋聲一半無情鴈正
用恁時飛來叫雲尋伴 猶記杏欏暖銀燭下纖影卸
佩款春渦暈紅豆小鶯衣嫩珠痕澹印芳汗自從信誤
青鸞想籠鸚停喚風刀快翦盡畫檐梧桐怎翦愁斷

楚宮春

雙調一百三字

楚宮春

牡丹

周密

香迎曉日看煙佩霞綃美女金谷倦倚畫闌無語情深
嬌足雲擁瑤房翠幙煖捲東風傾國半捻愁紅念舊遊
凝竚蘭翹瑞鸞低舞庭綠猶想沉香亭北人醉裏芳
筆曾題私曲浥浥露痕移取春歸華屋綠幃銀屏靜掩
悄未許鶯窺燕宿酒半闌重遶鴛機醉壓爭妍紅玉

龍山會

又一體雙調

一百三字

龍山會

九日二首

趙以夫

佳節明朝九綵舫凌虛共醉西風酒湖光藍潤透雲浪
碎巧學波紋吹皺碧落杳無邊但玉削千峰寒瘦留連
久秋容似洗月華如晝回頭南楚東徐暝靄蒼煙處
處空刁斗山公今健否功名事付與年時交舊白髮苦
欺人尚堪插黃花盈首歸去也東籬好在覓淵明友

前調

趙以夫

九日無風雨一笑凭高浩氣橫秋宇羣峰青可數寒城
小一水縈迴如縷西北最關情漫遙指東徐南楚黯消
魂斜陽冉冉鴈聲悲苦今朝寒菊依然重上南樓草
草成歡聚詩朋休浪賦舊題處俛仰已隨塵土莫放酒
行疎清漏短涼蟾當午也全勝白衣未至獨醒凝竚

澡蘭香

雙調一百三字

澡蘭香 淮安重午

吳文英

盤絲繫擊巧篆垂簪玉隱紺紗睡覺銀瓶露井彩筆雲
牕往事少年依約為當時曾寫榴裙傷心紅綃褪萼黍
夢光陰漸老汀洲煙弱 莫唱江南古調怨抑難招楚
江沈魄薰風燕乳暗雨梅黃午鏡澡蘭簾幙念秦樓也
擬人歸應翦菖蒲自酌但悵望一縷新蟾隨人天角

春雲怨

宋馮艾子自度曲其詞傷春感昔故以怨名雙調一百三字

春雲怨 上已

馮艾子

春風惡劣把數枝香錦和鶯吹折雨重柳腰嬌困燕子
欲扶扶不得軟日烘煙乾風收霧芍藥荼蘼弄顏色簾
幙輕陰圖書清潤日永篆香絕 盈盈笑靨宮黃額試
紅鸞小扇丁香雙結團鳳看心情郎貼教洗金壘共看
西堂醉花新月曲水澄空麗人何處往事暮雲萬葉

前調

王世貞

風僝雨慙漸柳眠無力花如中酒睡怯象牀寒峭幽夢
幾回渾不就燕搗華絃鶯調清管細譜新詞杜鵑囓行
路方難歸期無據愁與悶相守 芳醪點出天公手解
翻寒作暖攬辰成酉枕畔華胥暫拖逗青眼朦朧一任
長門送來銀漏未舉尊前乍停杯後半刻也堪白首

竹馬子

子或作兒雙
調一百三字

竹馬子

柳永

登孤壘荒涼危亭曠望靜臨煙渚對雌霓挂宇雄風拂
檻微收煩暑漸覺一葉驚秋殘蟬噪晚素商時序覽景
想前歡指神京非霧非煙深處 向此成追感新愁易
積故人難聚憑高盡日凝竚贏得消魂無語極目霽靄
霏微斷鴉零亂蕭索江城暮南樓畫角又逐殘陽去

前調

又一體

葉夢得

與君記平山堂前細柳幾回同挽又征帆夜落危檻依
舊遙臨雲巘自笑來往匆匆朱顏漸改故人俱遠橫笛

想遺聲但寒松千丈傾崖蒼蘚 世事終何已田園縱
在歲陰仍晚嵇康老來尤嬾只要尊羹菰飯却欲便買
茅廬短篷輕楫尊酒猶能辦君能過我水雲聊為伴

綺羅香

雙調一
百三字

綺羅香

張炎

候館深燈遼天斷羽近日音書疑絕轉眼傷心慵看剩
歌殘闕纔忘了還著思量待去也怎禁離別恨只恨桃
葉空江殷勤不似謝紅葉 良宵誰見哽咽對熏鑪象
尺閒伴淒切獨立西風猶憶舊家時節隨款步花密藏
春聽怯語柳疎嫌月今休問燕約鶯期夢游空趁蝶

看花迴

又一體雙調
一百三字

看花迴

趙彥端

注目正江湖浩蕩煙雲離屬美人衣蘭佩玉澹秋水凝
神陽春翻曲烹鮮坐嘯清淨五千言自足橫劍氣南斗
光中浩然一醉引雙鹿 回鴈未歸書未續夢草處舊
芳重綠誰憶瀟湘歲晚為喚起長風吹飛黃鵠功名異
時圯上家傳謝寵辱待封留拜公堂下授我長生籙

前調

趙彥端

愛日報疎梅動意春前罇白畫棟曉開壽域度百和溫
磨霜華無力斑衣翠袖人面年年照酒色環四座璧月

瓊枝恍然江縣擬鄉國 聞道撫東岩舊迹又殊勝謝

家清逸知與桃花笑了定何似青鳥層城消息他年妙

高峰上優曇會堪折擁輕軒未妨遊戲看取朱輪十

征部樂

雙調一
百三字

征部樂

柳永

雅歡幽會良夜可惜虛拋擲追念犴蹤舊跡長祗恁愁
悶朝夕憑誰去花街覓細說與此中端的道向我轉覺
厭厭夢役魂勞苦相憶 須知最有風前月下心事始
終難得但願我蟲蟲心下把人看待長似初相識況逢
春色便是有舉場消息待這回好好憐伊更不輕折

水龍吟

又一體雙調
一百三字

水龍吟

招梅
魂

蔣捷

醉兮瓊瀝浮觴些招兮遣巫陽些君母去此颶風將起
天微黃些野馬塵埃汗君楚楚白霓裳些駕空兮雲浪
茫茫東下流君往他方些月滿兮方塘些叫雲兮笛
淒涼些歸來兮為我重倚蛟背寒鱗蒼些俯視春紅浩
然一笑吐幽香些翠禽兮弄曉招君未至我心傷些

花心動

又一體雙調
一百四字

花心動

謝逸

風裏楊花輕薄性銀燭高燒心熱香餌懸鈎魚不輕吞
辜負鈎兒虛設桑蠶到老絲長絆鍼刺眼淚流成血思
量起拈枝花朶果兒難結海樣情深忍撇似夢裏相
逢不勝歡悅出水雙蓮摘取一枝可惜竝頭分折猛期
月滿會姮娥誰知是初生新月折翼鳥甚日于飛時節

前調

客中見寄
暖香書院

趙長卿

風軟寒輕暗香飄撲面無限清楚乍淡乍濃應想前村
定是早梅初吐馬兒行過坡兒下危橋外竹梢疎處半
斜露花花蕊蕊燦然滿樹一晌看花凝竚因念我西
園玉英真素最是繫心婉婉精神伴得水雲仙侶斷腸
沒奈人千里無計向釵頭頻覩淚如雨那堪又還日暮

前調

李彌遜

水館風亭晚香濃一番芰荷經雨簟枕乍閒襟裾初試
散盡滿軒裊暑斷雲却送輕雷去疎林外玉鈎微吐夜
未闌秋生敗葉暗催庭樹天上佳期久阻星河畔仙
車縹緲雲路舊恨未平幽歡難駐灑落半天風露綺羅
人散金猊冷醉魂到華胥深處洞房悄南樓畫角自語

前調

劉鎮

鳩雨催晴徧園林一番綠嬌紅媚柳外金衣花底香鬢
消得豔陽天氣障泥步錦尋芳路稱來往縱橫珠翠笑
攜手旗亭問酒更酬春思還記東山樂事向歌雪香
中伴春沈醉粉袖帶人彩筆題詩陶寫老來風味夜深

銀燭明如晝待歸去看承花睡夢雲散屏山半熏沈水

前調

梅意

高觀國

碧蘚封枝點寒英疎疎玉清冰濕夢憶舊家春與新恩
曾映壽陽妝額綠衣青袂南隣伴應怪我精神都別恨
衰晚春風意思頓成羞怯猶念橫斜性格惱和靖吟
魂自來清絕斜傍勁松偷倚修篁總是歲寒相識綠陰
青子當時意到如今芳心銷歇小橋夜清愁倦陪澹月

前調

史達祖

風約簾波錦機寒難遮海棠煙雨夜酒未蘇春枕猶敲
曾是悞成歌舞半褰薇帳雲頭散奈愁味不隨香去儘
沈靜文園更渴有人知否 嬾記溫柔舊處偏只怕臨

德遠居士詩餘 卷三
風見他桃樹繡戶鎖塵錦瑟空絃無復畫眉心緒待拈
銀管書春恨被雙燕替人言語意不盡垂楊幾千萬縷

前調

柳

吳文英

十里東風裊垂楊長似舞時腰瘦翠館朱樓紫陌青門
處處燕鶯晴晝乍看搖曳金絲綬青淺映鵝黃如酒嫩
陰裏煙滋露染翠嬌紅溜 此際雕鞍去久空追念郵
亭短枝盈首海角天涯寒食清明淚點絮花沾袖年年
折贈行人遠今年恨依然纖手斷腸也羞看畫應未就

前調

南塘
元夕

蔣捷

春入南塘粉梅花盈盈倚風微笑虹暈貫簾星毬攢巷
徧地寶光交照湧金門外樓臺影參差浸西湖波渺暮

天遠芙蓉萬朵是誰移到 鬢鬢雙仙未老陪玳席佳

賓暖香雲繞翠篔簹叩冰銀管噓霜瑞露滿鍾頻酌醉歸
深院重歌舞瑠盤轉珍珠紅小鳳洲柳絲絲淡煙弄曉

前調

阮逸女

仙苑春濃小桃開枝枝已堪攀折乍雨乍晴輕暖輕寒
漸近賞花時節柳搖臺榭東風軟簾櫳靜幽禽調舌斷
魂遠閒尋翠徑頓成愁結 此恨無人共說還立盡黃
昏寸心空切強整繡衾獨掩朱扉簟枕爲誰鋪設夜長
更漏傳聲遠紗牕映銀缸明滅夢回處梅梢半籠淡月

前調

落梅

黃子行

誰倚青樓把謫仙長笛數聲吹裂一片乍零千點還飛

正是雨晴時節水晶簾外東風起卷不盡滿庭春雪畫
闌小斜鋪亂颭翠苔成纈 嫋嫋餘香未歇空悵望音
塵兩省愁切翠袖淚乾粉額妝寒此恨有誰同說江南
春信無痕跡餘情在冷煙殘月夢魂遠蘭燈伴人易滅

前調

劍浦有感

張翥

花信風寒綺牕深匆匆禁煙時節燕子乍來宿雨才晴
滿樹海棠如雪黛眉準擬明朝畫燈花翦妝匳雙疊負
佳約鵲還誤報燕應羞說 寶鏡將圓又缺從澀盡銀
簧怕吹嗚咽一霎夢魂也喚相逢依舊斷雲殘月古來
多少春閨怨看薄命無人如妾軟綃吧憑誰寄將啼血

前調

劉基

牆下紅葵向斜陽猶開那時顏色半捲繡簾獨倚雕闌
淚眼爲誰長滴九疑煙霧連蓬島蜚魚去渾無蹤跡舊
遊處空餘滿地綠苔堆積 百歲真如過客待落蕊重
榮不知何夕鏡掩素塵香歇羅衣此恨怎生消得夜涼
月轉梧桐影青燈共踈螢寥寥寂正憔悴饑蟲又啼暗壁

前調

又一體
咏梅

劉燾

偏憶江梅有塵表丰儀世外標格低傍小橋斜出疎籬
似向隴頭曾識暗香孤韻冰霜裏初不怕春寒邀勒問
桃李盈門怎生向前爭得 省共蕭孃去摘玉纖映瓊
枝照人一色淡粉暈酥多少飛來到得壽陽宮額再三
留待東君管都將那別花不惜但只恐高樓又三弄笛

長相思

又一體雙調
一百四字

長相思

袁去華

葉舞殷紅水搖瘦碧隱約天際帆歸寒鴉影裏斷鴈聲
中依然殘照輝輝立馬看梅試尋香嚼蕊醉折繁枝山
翠埽修眉記人人感黛愁時 歎客裏光陰易失霜侵
短鬢塵染征衣陽臺雲歸後到如今重見無期流怨清
商空細寫琴心向誰更難將愁隨夢去相思惟有天知

陽春

雙調一
百四字

陽春

楊无咎

蕙風輕鶯語巧應喜乍離幽谷飛過北牕前迎晴曉麗
日明透翠幃縠篆臺芬馥初睡起橫斜簪玉因甚自覺
腰肢瘦新來又寬裙幅 對清鏡無心忺梳裏誰問著
餘醒帶宿尋思前懽往事似驚回好夢難續花亭徧倚
檻曲厭滿眼爭春凡木儘顛顛過了清明候愁紅慘綠

望遠行

又一體雙調
一百四字

望遠行

柳永

繡幃睡起殘妝淺無緒勻紅鋪翠藻井凝塵金堦鋪蘇
寂寞鳳樓十二風絮紛紛煙蕪冉冉永日畫闌沉吟獨
倚望遠行南陌春殘悄歸騎 凝睇消遣離愁無計但

暗擲金釵買對好景空飲香醪爭奈轉添珠淚待伊遊
冶歸來故故解放翠羽輕裙重繫見纖腰圖信人憔悴
向湖邊

雙調一
百四字

向湖邊

江緯

退處鄉關幽棲林藪舍宇第須茅蓋翠巘清泉啟軒牕
遙對遇等閒鄰里過從親朋臨顧草草便成歡會策杖
攜壺向湖邊柳外旋買溪魚便斫銀絲鱠誰復欲痛
飲如長鯨吞海共惜醺酣恐懽娛難再矧清風明月非
錢買休追念金馬玉堂心膽碎且鬪尊前有阿誰身在
清江裂石

雙調一
百四字

清江裂石

屠隆

淼淼重湖背郭斜永日一蒹葭四面山青不斷樓閣外
亂水明霞有畫船錦纜載詞客金翹雜佩強半挾吳娃
水窮處長林古寺夏木綠陰遮回首望空明白鷗隱
隱飛來帶一片輕沙把酒問西湖今來古往都不管興
亡舊恨年華與客權扁舟聽取哀絃急筑散髮弄荷花

前調

于未

忽見推簾起暮鴉風逼小燈斜又被打牕雪片呼奴問
可壓梅花有開釭初試烏程酒舉杯豪飲強半惜年華
縱博得玉壺香暖畢竟是天涯渾一片雲山四圍隱

隱飛巒帶不起煙霞驢背歎行頻壚頭暫醉料醒來孤
蹤依舊塵沙正醒醉含愁猛聽征鴻嘹唳哀怨過誰家
迎新春

雙調一
百四字

迎新春

柳永

解管變青律帝里陽和新布晴景回輕煦慶佳節當三
五列華燈千門萬戶徧九陌羅綺香風微度十里燃絳
樹鼇山聳喧喧簫鼓漸天如水素月當午香徑裏絕
纓擲果無數更闌燭影花陰下少年人往往奇遇太平
時朝野多歡民康阜堪隨分良聚對此爭忍獨醒歸去
傾杯樂

又一體雙調
一百四字

傾杯樂

柳永

木落霜洲鴈橫煙渚分明畫出秋色暮雨乍歇小檝夜
泊宿葦村山驛何人月下臨風處起一聲羌笛離愁萬
緒聞岸草切切蛩吟如織為憶芳容別後水遙山遠
何計憑鱗翼想淵閣深沉爭知憔悴損天涯行客楚峽
雲歸高陽人散寂寞狂蹤跡望京國空目斷遠峰凝碧
瀟湘逢故人慢

雙調一
百四字

瀟湘逢故人慢

谷韓
夢雲

元女鬼 王秋英

春光將暮見嫩柳拖煙嬌花帶霧頃刻間風雨把堂上

深恩閨中遺事鑽火留錫都付却落花飛絮又何心拏
罌提壺鬪草踏青盈路 子規啼蝴蝶舞徧南北山頭
紙灰綠醕奠一丘黃土歎海角飄零湘陰淒楚無主泉
扃也能得有情雞黍畫角聲吹落梅花又帶離愁歸去

御選歷代詩餘卷八十一

何心平	子規啼血滿江紅	子規啼血滿江紅	子規啼血滿江紅
何心平	子規啼血滿江紅	子規啼血滿江紅	子規啼血滿江紅
何心平	子規啼血滿江紅	子規啼血滿江紅	子規啼血滿江紅
何心平	子規啼血滿江紅	子規啼血滿江紅	子規啼血滿江紅
何心平	子規啼血滿江紅	子規啼血滿江紅	子規啼血滿江紅

御選歷代詩餘卷八十一

何心平	子規啼血滿江紅	子規啼血滿江紅	子規啼血滿江紅
何心平	子規啼血滿江紅	子規啼血滿江紅	子規啼血滿江紅
何心平	子規啼血滿江紅	子規啼血滿江紅	子規啼血滿江紅
何心平	子規啼血滿江紅	子規啼血滿江紅	子規啼血滿江紅
何心平	子規啼血滿江紅	子規啼血滿江紅	子規啼血滿江紅

