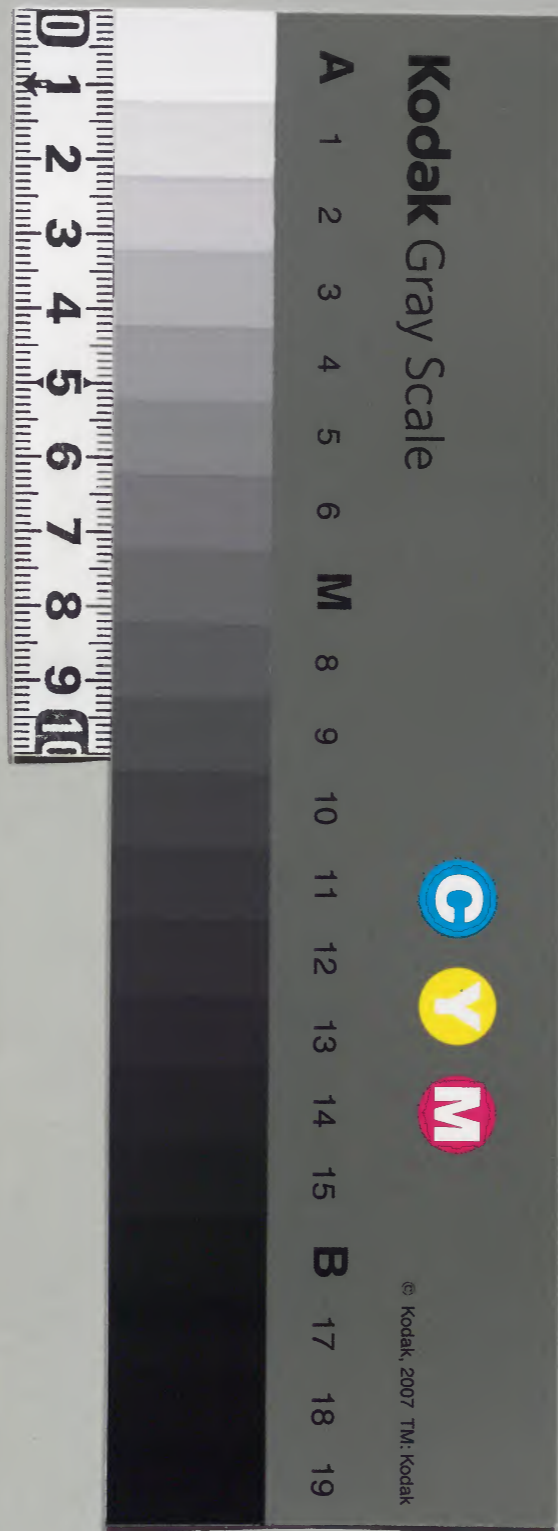


執柄家系中行事抄 貳

和書門		二七五〇七	類
三	三	七六	函
册	架	號	

內閣文庫		和書
一五	二七五〇七	類
函	號	
五	三	
架	册	

內閣文庫	
番號	和 27507
冊數	3(2)
函號	145 142



白河 来名

日本書院

白河

来名文庫

白河

明治九年購求

来名文庫

同日定廣瀬龍田祭使事

五ノ立刀之式部差進

上卯日大神祭事
有三月卯日使用
卯日使用

倭迹之日百襲姬命与大物主神之本
缘三輪明神也

二宮立幣使

延喜四年四月七日依穢大神祭使自

途中召返云死穢行成寛弘六年二月

十一日列見記云遠祭者以使立日為

奇限

同日宗像祭事

官幣不立氏人祭之

寛平五年十月廿九日格云彼社氏人

左少弁兼大學頭高階真人忠岑抄解

状傳件神坐大和國城上郡与坐筑前

國宗像郡從一位勳八等宗像大神同

神也旧記云是天照大神之子也大神

勅曰汝三神降居道中奉助天孫為天
孫所崇祭者今國家每有禱請奉幣件
神是其本緣也

同日稻荷祭事

若有三卯用中卯可
用松尾祭後卯古

上巳日山科祭事

寬平十年始之

延喜十一年正月六日格云太政官符
神祇官應附官帳坐山城國宇治郡山科
神二前事右得宮道民人内藏少允宮道
良連抄去年八月七日解傳件氏神依
去寬平十年三月七日宣旨初享公家
春秋之祭訖雜然未附官帳歲月稍久

望請持蒙天裁准杜本神被附官帳預
四度幣者中納言第右近衛大將從三
位行東宮大夫藤原朝臣忠平宣奉勅
依請者

上申日平野祭事

二宮立幣使
執柄家獻幣馬抄
旧例皇太子参上
貞觀十四年十二月十五日格云應充
正一位平野神社地一町事東限云
右得彼社頭預從五位下部宿祿平麻呂
解状傳謹檢旧記迄曆年中立件社之
日點定四至葵聞既畢而社預不詳
事意無領件地回之嗚院去兼和五

羊十月割取八段賜時統宿祢諸兄其
後如野地二段轉給典藥寮本自有藥
園地重請神地耕作畝今除伴地之
外四方被限禁地有行神社并走御馬
之處又會集諸司貴賤車馬填塞社邊
無道出入望請早被返給永為社邊地
謹請官裁者右大臣宣奉勅依請
神祇祝式云天皇我御命尔坐世今木
与利仕奉来流皇大御神乃廣前尔白

給久皇大御神乃乞志給乃麻尔此
所乃底津石根尔宮柱廣敷立高天乃
原尔十木高知天御蔭日乃御蔭止定
奉天云々稱辭竟奉久止申久度古用
天皇我御命尔坐止久度古用二所乃
宮尔之天供奉来流皇御神乃廣前尔
白給久
貞觀式云平野久度古用三神今案平野是惣
号非一神名可注今木久度古用更如相殿比賣神一座

貞觀六年七月遣使者進平野從一位今
木神階加正一位
應和二年十一月供奉諸司觸內裏穢
仍以後申可行
同日臨時祭事
寬和元年始之以殿上五位為使用帶

劔人文官又有例

同日松尾祭事
并以下參入行事
先代旧事本紀云次大山咋神此神者
坐近淡海國之比叡山又坐葛野郡之
松尾用鳴鏑神也蔡氏本系帳云正一

位勲一等松尾大神御社者筑紫胸形
坐中部大神戊辰年三月三日天下坐
松崎日尾又曰日大寶元年川邊腹男
蔡忌寸都理自崎岑更奉請松尾又曰
口腹女蔡忌寸知麻苗女始立御阿礼
乎知麻苗女之子蔡忌寸都駕布自戊
年為祝子孫相承祈祭大神

同日當麻祭事

大和國
日使立 午

同日柱本祭事

河內國
午日使立

仁和年中始之

迺喜九年七月七日格云河內國解保

柱本當宗二社相去其間不遠

上酉日當宗祭事

河内國午日使立

仁和五年始之

應和元年十月廿六日外記、云来月

上申酉柱本當宗也勘羊、記十一

月朔日當酉日件兩祭例不分明内歲

寮勘申云十一月朔日當酉日件兩祭

延引以次申酉祭之例也可依件勘文
之由被議定畢十一月朔日辛酉當宗
柱本祭可用次申酉之由被仰下畢依
無上申也

延久二年四月一日辛酉當宗祭也去

月二十七日戊午使立抑内寮藏請奏来

十三日云、去羊用次酉例也而依宣

旨用今日

同日梅宮祭事
二宮立幣使
執柄家獻幣馬
元慶二年始之
同三年十一月六日辛酉停梅宮祭事

宮祭者仁明天皇母文德祖母大后攝
氏之神歷兼和仁壽二代以為官祠今
永停廢光孝天皇同八年以後又祭寬
平又止寬和二年十一月二十一日宣
旨云梅宮祭停廢之後經數代而新依
御願初復旧基者宜仰氏人以今月廿
五日早如旧例將令勤仕但自明年可
用式日者

三日左衛門府壞多場棚事

舊例不憚土用以草築之故也近代憚

之不可然歟

同日進擬階文事

四日廣瀨龍田祭事

廢務 朔日定使

神祇令云大忌祭

謂廣瀨龍田二祭也

浸潤苗稼得其

風神祭

亦謂廣瀨龍田二祭也

全稔故有此祭

神祇式云大忌祭一座

廣瀨風神祭二

座竜田

天武天皇四年四月祠風神于龍田立

野祭大忌於廣瀨河曲

逸曆十八年六月十五日符云廣龍田
祭所以鎮弭風灾禱祈年穀也
天德四年依穢五月三日行之
康保三年左大臣令申右馬寮無繫飼
馬不牽神馬由仰以野放馬令死

五日二省^請印准蔭位記事

六七日大安寺大般若會事
昔上宮太子熊野村造寺
時百濟河邊移立曰百濟大寺造寺司
伐神杜^社木用之神怒燒寺皇極天皇時
营造之天智天皇造丈六釋迦和銅三
羊移作奈良京聖武天皇天平元年改
作此寺道慈律師云此寺始燒事依高

市郡子都明神社樹也此神雷神也怒
心出炎也

七日癸二省成選短冊事

六日稱之擬階奏列見迄引之時後日行之
官式云式部兵部二省進成選擬階短
冊者各預造簿三月內入外記外記惣

造奏文請參議以上署四月七日大臣
以下共率奏聞
清涼記云於紫宸殿有此儀

八日灌佛事

若當神事者停之
兼和七年四月八日請律師靜安於清

凉殿始行灌佛事

初奇院即楔年雅不當神事停之

長曆元年

寬治四年大治四年長承四年

近代多又如此或不停

康和三年四月八日灌佛同十

十二日初奇院入御紫野天永元年

紫野

當遠社祭使立日停之

長德三年寬治元年天治元年

抄依當大神祭也

内裏穢間不止灌佛

永長二年

迨長四年當柱本當麻抄祭使立日而有明日可立仰猶被行之當大神使立日又

有此例

兼保元年大嘗会以前有灌佛依仁和四年天祿元年例也

灌佛形像經云十方諸佛皆以四月八
日誕生春夏間万物普生不寒不熱時
調浴像經云我今說浴像法諸供養中
為殊勝若欲浴佛諸妙香入水浴將誦
偈我今灌佛如來淨智功德莊嚴聚五
濁衆生令離垢願證如來淨法身

宿命本起經云四月七日夫人出
遊過流民樹衆苑開化明星出時
夫人攀樹枝便從右脇生天地大

動三千大刹土莫不大明竜王兄
弟左雨温水右雨冷泉天降瑞應
風霽雲降空

同日一院諸院宮亦灌佛事

天治元年依當大神祭院宮灌佛同以
停心

同日執柄家確佛事

同日彈正檢察東西寺事

彈例云四月八日七月十五日京中諸寺齋會之時遣巡察彈正打亂彈非違

十一日欠行二諸寺安居始事

同日諸本自今日始之而玄蕃式十五日云仍又十五日載之

同日下野國藥師寺齋會事

同日不復國樂朝寺官公事

十日以前定齋王禊前駟事

大臣定申若有障者行齋院事上御定

之近代皆知此

同日齋院事

同日齋院事

十一日式部省請印位記事

同日齋院事

同日馬寮始飼青草事 迄十月十日

馬寮式云細馬十匹中馬五十足下馬

二十四足牛五頭每年四月十一日始飼

十二青草其飼丁馬別一人以衛士充但為

青草丁并飼牛丁惣七十四人並充仕

丁其飼株者

十二日内馬場造埒事

十三日兵部省請印位記事

同日崇福寺悔過始事

三箇日

同日玄蕃式云每年四月十二月悔過各三

日四月十三日
十二月三日始行

十四日伊勢神衣祭事

神祇令云孟夏神衣祭注云謂伊勢神
宮祭也此神服部亦奇戒潔清以參河
赤刃神調絲織作神衣又麻續連水續

麻以織敷和衣以供神明故曰神衣也
神宮式云和妙衣者服部氏荒妙衣者
麻續氏始從祭月一日織造至十四日
十四供祭云是日笠縫內人亦供進簀笠
預前一月晦日禊除

同日法成寺阿弥陀堂御八講始事

四箇日
後一條

院

同日長曆二年四月十七日被始修之

十五日授成選位訖事

著座并為宣命使若無者以少納言為
代近代久絶五位外訖以申行此事為
善師平康平年中行之

行成御抄云謂之位託云給

若當賀茂祭十七日行之

慶雲四年三月天皇御大極殿詔授成

十一日選人

同日十五大寺安居始事

玄蕃式云十五大寺安居者起四月十

五日盡七月十五日分經講說東大寺

法華最勝仁王般若經各一部理趣般

若金剛般若經各一卷興福元興大安

藥師西大法隆新藥師本元興招提西

寺四天王崇福十二寺法華最勝仁

王般若經各一部弘福寺法華最勝維

摩仁王般若經各一部東寺法華最勝

仁王般若守護國界王經各一部

同日諸國、分寺安居事

迺曆廿五年四月日格云十五大寺安

居講仁王經事國分副寂勝王經令天

下安和朝廷無事諸國分准之

*各全使雖洋國各一悉與餘山與大安
同日諸國分寺安居事
迺曆廿五年四月日格云十五大寺安
居講仁王經事國分副寂勝王經令天
下安和朝廷無事諸國分准之*

同日迺曆寺授戒事

三月下旬申戒狀

夕二行
十六日三省進春季歲免課役悵事

同日新東北院卿八講始事

四箇日
後冷泉院

十七日後一条院御忌事

長元九年晏駕 春秋廿九

十九日後冷泉院御忌事

治曆四年晏駕 春秋卅四

廿日式部省奏銓擬郡司領文事

御障子本
北山抄本

廿日
以前

官式云諸國銓擬言上郡司大小領者

式部對試造薄先申大臣

式部式云郡司有闕國司銓擬歷名附

朝集使申上其身二月內集省若二月

以後參者隨返却

藏人式云御南殿無出御之時上御於

多場奏之法南無出也

貞觀七年四月廿五日式部省奏諸國

銓擬郡司擬文

元慶八年四月天皇御紫宸殿宸心式部省

奏諸國銓擬郡司擬文

十九日...

...

任郡司事各行...

外託申一上定其日

式部式云郡司補任之後皆移民部省

...

申...

中巳日定齋院垣下事

...

...

中各行午日賀茂裔王禊事中卯日有點地事

今朝覽裔王以下新牛并所前驅水

若朔日當酉禊祭用下午酉

寬平御誠云奇院者種々雜物式例雜
具用途不足十分之一特加相勞不可
怠之大略仰管原朝季長朝臣臣畢可令彼兩人
檢校之

延曆十二年关西北野山中天皇行幸
而諸臣却奉各去也于時遭大火給祈
申始奉鴨上下兩社大祭事率供奉諸
司并奉齋内親王

又說云嵯峨天皇与平城天皇有隙不

穆于嵯峨天皇祈禱者感詞奉奇王云

中未日御覽女騎新馬事

同文一行警固事

北山抄申日

祭雜停止猶有警固依有國祭也

官式云祭日前一日大臣侍殿上召諸
衛府次官已上控殿前庭而仰警固事
後日解陳名准此

同日賀茂行車事

兼保聖代依勅願有此儀其後隨時

中申日賀茂國祭事
同日吉祭事

日吉名神者元是大和國三輪名神也
依傳教大師之詔移住叡山云
懷僧 寺興福
都說

長久四年六月八日始立官幣或云延久四年

三行同日賀茂松尾社司獻桂葵事内藏寮式

執柄家同獻之中酉日蔡氏木系帳云楓山之

葵擗頭當日早朝松尾社司中令賀擗

頭新參候内藏寮祭使既未置楓山葵

於庭中詔戶申使中各挿頭出立祢宜

祝水賜祿物中

同日執柄賀茂詣事中

宇治贈大相國長者之時以穢中遂參

社人不知由緒中

中向日賀茂祭事中

中酉日賀茂祭事廢務

使、如春日祭

若朔日當酉下酉行之依用國祭後酉也

當日於南殿覽使、飭馬

祭雜停止猶廢務

同日齋王雜輕服准齋宮例恭祭 延喜九年

蔡氏本系帳云正一位勳一等賀茂大

神御社賀茂者日向曾之峯天降坐神

賀茂建角身命也宿坐大和葛木山之

岑自彼漸遷至山代國岡田之賀茂隨

山代河下坐葛野河与賀茂河所會立

坐見迴賀茂川而言本雜狹小然石川清

川在仍号曰石川瀨見小川自彼以上

定坐久我國之北山基從尔時名曰賀

茂也建角身命娶丹波國神伊賀古夜

日賣生子曰玉依日子次曰玉依日賣

於石川瀨見小川遊為時丹墜天自川

上流下乃取排置床邊遂感孕生男子
至成人時外祖又建角身命造八尋屋
堅八戶扉釀八腹酒而神集之而七日
七夜樂遊然与子語言汝父將思人令
飲此酒即舉酒杯向天為祭分穿屋甍
而升天乃曰外祖父之名蹄賀茂別雷
命
又云初蔡氏女子出于葛野河濱濯衣
裳時有一矢自上流下女子取之還來

刺置於戶上於是女子無夫懷妊既而
生男子也父母恠之責問爰女子答云
不知再三詰問雜經日月遂云不知父
母以謂無夫而無生子之理也我家往
來近親眷族隣里鄉黨之中其夫應在
因茲并備大饗招集諸人令彼兒執杯
祖父母命云父止思人仁可獻之于時
此兒不指眾人仰觀行指戶上之矢即
便為雷公圻破屋棟升天而去故鴨上

社号別雷神鴨下社号御祖神也尸上
矢者松尾大明神是也是以秦氏奉祭
三所大明神而鴨氏人為秦氏之聲也
秦氏為愛聲以鴨祭讓与之故今鴨氏為
祢亘奉此其祿也鴨祭之日走馬近衛
二人捧謝幣与祢亘祝俱參松尾神社
是乃父母子愛之義芬芳永存之心也
又云欽明天皇御宇天下舉國風吹雨
零尔時勅卜部伊吉若日子令下乃賀茂

神崇也撰四月吉日馬繫鈴人衆猪頭
而駁馳以為祭祀能令禱祀因之五穀
成熾天下豐年無馬始於此也右官史
記云天武天皇六年二月令山背國營
賀茂神宮

永和十一年十一月四日禁制汚穢鴨
上下大神宮邊河格云彼神宮祢亘賀
茂廣友亦解傳鴨川之流經二神宮但
欲清潔之豈敢汚穢而遊獵之徒就屠

割事濫穢上流經觸神社目茲汚穢之
崇屢出御卜雜加禁制曾不忌避仍申
送者大納言正三位兼行右近衛大將
民部卿陸奥出羽按察使藤原朝臣良
房宣奉勅神明攸崇不可不慎宜仰當
國俾禁斷之

弘仁十年三月勅山城國愛宕郡賀茂
御祖并別雷二神之祭宜准中祀

迺喜元年十二月二十八日太政官符
云得神祇官解傳云、件河合神是御
祖別雷兩神之苗裔之神也加之此神
靈驗顯然貴賤歸仰奉大神宮幣帛之
時先奉此神云、或云天安二年八月
七日太政官并預大
社
天曆四年四月四日辛未仰云今羊賀
茂祭當十七日而内裏有穢來十八日
可滿已齋内也先例奇内有穢之時從

停止之有御卜停止与以下申酉令祭
吉凶事也五日壬申台鴨下社祢宜是
秀上社祢宜祝部春里仰云今年祭當
十七八日而内裏依有穢停彼日但下
申酉當廿九卅日神祇官卜云逆引可
宜若臨彼期有不淨之氣致件事於明
神社各致誠可祈心所申者廿七日申午御
楔卅日丁酉祭也

同日中山祭事

冷泉院内石神是也自天喜元年立官
幣内藏寮申云或用上酉

中戌日奇王還野宮事 或酉日

同日解陣事

中子日吉田祭事 若有二子用下
二宮立幣使

廿八執柄家立幣馬也
寛和二年十二月十七日以吉田祭准
大原野祭之

永延元年十二月十七日准大原野社
行二季祭元者山蔭中納言一家祭之

廿二日...

廿二日給後宮并宮人時服事

十日中務省申官今日於

大藏省給之

同日給女官春夏飭物新事

同

廿八日駒引事

小月廿七日

立日清凉記於南殿有此儀

對吉行成御抄云或逐引用五月三日稱小

五月而逐喜十七年有定停止今則不

行

廿九日三枝祭事

社本縁見寧川祭所云給寧川杯祭也

神祇令云三枝祭注云謂寧川社祭也
廿八以三枝花饗酒躡祭故曰三枝也

晦日新日吉祭事

擇吉日事

五月走馬番^{結番}結事

同日先十日下兵部省

總持院舍利會事

此間有脱字

清凉記云小五月事延喜十七年々有

定停止今則不行但天皇服尋常御服

昌籟^{御賜}未明^系之^所幸武德殿

同日先十日下兵部省
同日先十日下兵部省
同日先十日下兵部省
同日先十日下兵部省
同日先十日下兵部省

四日文行一王殿察嘗内裏殿舎迴廊諸門昌禰事
新造宅不憚嘗之

荆楚歲時記云五月五日荆楚人皆
立蹋百草採艾為人懸門户之上以穰

毒氣者也

同日右近騎射荒手番事

同日奏走馬結番并毛色事

五日節会事

官式云五月五日天皇觀騎射并走馬
并及史等檢校諸事所司設御座於武
德殿是日内外百官皆著昌禰賜諸司

各供其職
丙裏式於武德殿觀馬射諸衛服中儀
供昌蒲續命縷
西宮記云昌蒲鬪如日景鬪
天平十九年五月天皇御南苑觀騎射
走馬詔曰昔五日節常用昌蒲鬪此來
同日已停此事從今而後非昌蒲鬪者勿入
宮中

天平寶字二年二月詔云去歲寶八歲

五月先帝登遐准重陽永停此節
先謂

帝者聖武
天皇也

天長元年三月詔五月四日皇太后昇
遐之日也五日之節宜從停止同二年
九月九日臨射宮觀馬射依憚御忌月

也

同日與藥寮知昌蒲者並御座同外是而此

同日典藥寮供昌禱事

無節會之時供之以輿供之御新立明

義門廊人給新立殿上前

東宮執柄家亦同獻之

其時凡所進御膳酒味物乾乾則

變為形由是且以高堂於其間二平

元壽天壽三子歸位在西有皇太子

同日書司供昌禱事

西宮記云近代不見皇太子亦於其間

同日系所供藥玉事

無節會之時於清涼殿供之結付書即

帳柱撤去羊菜菓

近衛式云五月五日藥玉新昌禱艾盛惣

輿雜花十捧盛瓦居臺

內裏式云續命縷此間謂藥玉

行成即抄云結付書御座間母屋南北

同日 柱風俗通古五月五日以五色絲繫臂
 穰惡氣令人不病俗謂五絲為百索一
 名長命縷一名續命縷一名辟兵縷帶
 之辟兵刀
 同日 左近真手番事
 近代無節会有此儀

同日 若本府并縁所有穢之時後日行之
 康保元年五月十七日左近騎射手番
 也或曰去三日荒手番五日真手番也
 而依皇后安子御事去廿九日有事迄
 同日 別今日一度行兩事保二年五月五日
 二十一社幣左近騎射迄別七日行之
 保安三年五月八日左近騎射也是件
 間雜物納置小屋有穢之故也
 長寛元年五月六日伊勢幣右近騎射

送引八日行之
同日內膳司供御節供事
風土記云五月五日以菰葉裹粘米煮
熟謂之角黍
續齊諧記曰屈原五月五日自投汨羅
楚人哀之每至此日以竹筒貯米投水

同日祭之

十節記曰五月五日荃纏昔高辛氏子
乘船渡海忽逢暴風五月五日沒海中
其靈成水神令漂失船人五月五日以
系荃纏投海中荃纏变化成五色蛟龍
海神惶隱敢不成害後世相傳也

同日因食粽與角黍

曾入卦卷是內部附土

同日同司供早瓜事

官人持参置御膳棚上

差内豎遣常住寺件早瓜山城御菌所

供也件御菌桓武天皇所建給也又常

住寺彼御願也仍遣款レ以瓜止進膳

行成卿抄云若不實者献花根レ也

樂部致御供主是瓜止日五日御中

持高路日瓜止日奉與音高年丹

祭之表之瓜止日以前行未提水

同日内近寮進瓜乃事

進藏人所

内近式云五月一日七月一日两度盛

揚宮進之

西宮記云六月一日七月一日两度進

之廿柄

同日内藏寮酒肴事

同日因麻呂所奏

同日一院御節供事

同日執柄家節供事

同日内藏寮送諸寺昌籙佩事

西宮託云京所獻藥玉又差内豎送諸

寺

行成卿抄云東西梵釋崇福常住東名
出雲聖神法觀廣隆東藥瑠皇佐比嘉
祥寶皇小寺也

同日山城國供青榊事造十一日明神御事

同日内膳武云山城國所進供御新青榲每
日一荷把五十始五月五日終十一月四

同日院御御供事

新管里中京也

同日武雲里御供事

同日圓宗寺御八講始事四箇日後三条院

兼保二年五月七日始之

同日西宮寺御供事

選給御供事

同日同寺御念佛始事三箇日

十日外三御供事

八日宇治御供事

六日競馬事

於武德殿有此儀

同日清凉記云天皇御武德殿諸衛無儀服

九日但著青摺

本居元年始被奉宗

同日右近真手番事
近代競馬久絶准有此儀

六日齋戒車

七日後三條院御忌事

同日迩久四年十二月八日適位同丑年晏
駕春秋依遺詔不被置廢勞不立山陵

使仍改官不賜日

八日宇治離宮祭事

九日新日吉小五月會事

同日永曆元年始被奉崇

同日紫野今宮祭事

十日葵源氏夏衣服文事

二十五日村上天皇御忌事

康保四年晏駕春秋依遺詔不置國忌
山陵口於雲林院有御態事但雅非廢

勢無改并結政官中謂之有無白

廿八日迄曆寺六月會始事

七月廿七日始

之結願日傳
教大師忌日

建保二年五月七日宣旨云宜准御齋

會者古羊衆後蜂起之時可遣使之由

朝臣被下院宣仍權右中并平經高
諸司不登山經所參向侍

晦日伊勢齋王禊事

寬平御誠云奇宮者出在外國用途雜
繁新物不足隨其申請量宜進止唯察
司能可選任事

撰吉日事

宸勝講事

五箇日

長保四年五月七日始之

御講之間服者不參 康平

壬水司供水事

式意自四月一日供之可迄九月也而
近代宸勝講日供之至相撲節

賑給事

中旬以上差使

寅申及坎日不賑給

小野宮說賑給此說尤有謂法律供給

之讀供給云

著鈇政事

去別當表日擇日次

最勝講中先例有議近代不憚

礼記云孟夏之月靡草死麥秋至斷

薄刑決小罪出輕繫注云祭統曰草

艾則墨立秋後也刑無輕於墨者今

以純陽之月斷刑決罪與母有壞墮

自相違似非後漢書云和帝永元十

五年有司奏以為夏至則微陰起靡

草死可以決小事注云礼記今日孟

夏之月靡草死麥秋至斷薄刑決小
罪注去靡菴亭歷之屬也臣賢案五
月小陰爻生可以言蔽陰起今月令
去益夏乃是純陽之月此言夏至
者與月令不同也私檢禮祭統云祭
有四時春祭曰禘行夏祭曰禘秋祭
曰嘗冬祭曰烝禘禘陽義也嘗烝陰義
也嘗之日發公室示賞也草艾則墨
未發秋政則民弗敢草也注云發公

室出賞物也草艾謂艾取草也秋草
木成可蔓艾給懋亨時則始行小刑
也今案如禮記者四月可決小罪也
而我朝四月依神事齋難行斷罪仍
及五月歛且因准後漢書也切韻鈔
音大鉗也案鉗以鐵為之徒罪所著
也

春宮帶刀騎射事

春分日... 御産也件

...

...

六月

十一日以前僧尼重輕服輦不參内

自後朱雀院御宇有此事又不可有官葵不罪也

一日神祇官始奉御贖事

入夜迄于八日

御坐子持参

内裏有穢之時不獻之

西宮託古女房若侍臣供之暑服并月

事人不候

保安三年六月廿七日中宮御産也件

穢雜觸禁中神祇官獻御贖物本官申

子細云但中宮職不獻之云

高麗...

...

同日...

同日内膳司供忌火御飯事 未明

清凉記云内裏雜有穢猶供之

高橋氏文云大足彦忍代別天皇五十

三年天皇行幸於葛劔野是時上總國

安房大神乎御食神止坐奉天豐日連

乎令秋鑽天此乎忌火止為天伊波比

由麻閉天供御食并大八洲尔像天八

乎止古八字止咩定天神奇大掌乎供

奉始但云安房大神為御食神者今大

也膳式祭神也今令鑽忌火大伴造

代者物部豐日連之後也

同日造酒司始獻醴酒事 迄七月卅日

同日執柄家同獻之

三日切韵醴音乃第反甜酒也一宿熟也

東宮切韵今案韓詩且以酌醴天子

飲酒曰酌醴也甜而不濟少麴多米

同日...

同日中務省奏御曆事

諸本無之唯載御障子本

同日内藏寮進御掃事

同日官厨家分冰於執柄家以下么御并官

外託事

初午日獻御酒事

北山抄說

三日奏侍臣并出納及女房夏等第文事

奏、元西
宮託七月

上日百六十已上為上等百四十已上
為中扨百廿為下扨但女百以上為上

同日 未必滿日數云々其祿法夏上水四
足中水三足下水二足冬上水六足中
水四足下水三足或御乳母并三位各
三日 五足博士命婦三足得選五位三足六
同日 六二足

同日 以前不奏封尸文事

十日 奏御躰御卜事

禁中有穢供奉所司不穢時付所司
又穢者逐列也

神祇式云卜御躰辭云於
保養麻宮内式同之

清凉記云内裏式載御南殿儀若不出
御大臣若納言已上於弓場殿奏之
西宮記云内裏有穢之時逐列或於陣

外葵之又當御物忌并臨時廢祭者可
付内侍所云
九條右丞相羊中行事云此日不可有
官葵
元慶五年納言以上申障不參太政大
神於式曹司合友于朝臣葵付内侍所
十日同八年御南殿葵之後無出御之例

十一日月次祭事

廢務
十六日度會宮十七日太

神宮

神祇令云季夏月次祭注云謂猶神祇
官祭与祈羊祭同即如庶人宅神祭也
弘仁十四年宣旨云卯四點以前庶事
并備辰一點參議以上始行事

出典四年十二月同日十年十二月同日

本
延長四年十二月同七年十二月外記史
觸内裏穢仍用代官

同日神會食事
旧例於中院行之近代於神祇官行之
有行幸之時卜小忌侍臣於上卿參議
十一并出者每年卜之

近代有後齋云或人云供解齋印手
水粥畢何可有後齋哉
寬平御誠云神今食日必可幸八省中
院以行其儀
弘仁十四年宣旨云戌一點印齋訖寅
二點還宮

卷第六 延長四年十二月外記史
觸内裏穢仍用代官
同日神會食事
旧例於中院行之近代於神祇官行之
有行幸之時卜小忌侍臣於上卿參議
十一并出者每年卜之

後曉大殿祭事

神祇式云神今食明日平旦中臣忌部
宮主亦自宣塲門入候於内裏共入至
殿東簀子敷上即御坐亦各取宮中臣
忌部御坐亦以次入御殿御坐人進紫
宸殿散米忌
一人進兼忌部取玉懸殿四角畢次御
明門散米坐亦散米酒切木綿殿内四角退出中
臣侍御殿南忌部向巽竅聲申祝詞畢
次至湯殿懸玉四角次懸厠殿四角次

懸御厨子所四角次懸紫宸殿四角御
坐亦以次散米酒如初御坐一人進承
明門内散米酒
從陰明門退出次引宮主忌部至御炊
殿懸木綿散米酒如初畢内藏寮賜祿
有差

史記云孝文皇帝即天子位使大
僕夏侯灌嬰与東羊候興居清宮
即日入未央宮應劭曰旧典天子
行幸所至必遣静室令先案行清

後... 靜殿中虞非常... 神祇... 同日忌火庭火祭事

神祇式云大殿祭畢宮主猶內膳司行

事... 猶內膳司行

十二日供解齋御手水并粥事 早旦

雜無神官^{祇心}行幸猶供之

十四日祇園御靈會事

執柄家獻幣馬抄

貞觀羊中稚被下停止人馬宣旨猶參

會...
康平二三應德二抄羊御靈會路用四
十四條師平記云雜祇園御靈會強不可用
神事度、被行佛事畢

十五日同臨時祭事
以殿上五位帶劔人為使文官又有例

同日天巡三羊六月十五日丙辰公家自今
羊猶於人感神院被奉走馬勅樂東遊抄依
去、羊跑瘡事也依上御不參參議源
惟心御參入行事右少將藤原理兼為
使左右御馬各五足左右近官人已下
供養走馬音樂每年可
被奉東遊今年
同日天治元年始立臨時祭使殿上
五位中納言
實隆御參陣有宣命又東遊音樂被調
獻其後為羊事

同日本元興寺万花会事

同日新熊野六月会事

同日給無品親王及乳母時服事

五日中務省申官九

日葵開今日於大藏省有給之

十八日法性寺御八講始事

四箇日贈皇后茂子河

院母

廿一日國忌事

廢務贈皇后茂子

茂子康平丑羊薨迄久丑羊丑月六日

贈皇太后

廿二日圓教寺御八講始事

四箇日
一條院

同日一條院御忌事

寬弘八年六月十三日道位同廿二日

晏駕

春秋
冊二

同日給諸司夏時服事

七日中務省申官九
日奏聞今日於大藏

省給
之

廿四日國忌事

廢勢 東寺
贈皇太后懿子

廿五日平治元年始被置之

廿五日任相撲司事

御障子本廿日

廿四日大臣着陣行之

廿八日法興寺十講始事

廿五日始 廿七日結願日 大入

兼家公正曆元年薨執柄家行之

道忌

廿九日最勝寺御八講始事

四箇日 小月廿八日

鳥羽院

保元三年十二月十四日始置之平治

元年以後七月二日為終日

晦日大板事

官式云六月十二月晦日於宮城南路
大後大臣已下五位已上就朱雀門百
官男女悉會後之

延喜元年長和四年長元七年永保三
年久安四年因六月行之
天永二年六月卅日大穢也去十一日
大炊有此日穢件穢及于内裏并院中
然而參議頭雅御參朱雀門座行事
保安三年六月廿七日御産也件穢雅

及禁中有大後事參議宗輔朝臣參朱
雀門行事但中宮職無御後事
眼者忌之

同日節折事

東西文部進板刀事
神祇官奉御贖事

縫殿寮奉荒世和世御服事

重服人無節折保安二年六月卅日
中宮雜獻撫物返給

無節折事

神祇令云六月十二日晦日大板者中

臣上御板麻東西文部上板乃讀板詞

訖百官男女聚集板所中臣宣板詞卜

部為解除義解云釋曰大板謂板者解

除不祥也東西文部謂東漢文直西漢

文首也讀板詞謂文部漢音所讀者也

學令云大学生取五位以上謂諸王諸

親王者不在此限子孫及東西史部謂

別有文學故也在皇城左右故曰東西也前代以未奕

世繼業或為史官或為博士因以賜姓史也

神祇式云東西文部上大板大乃者

又云御贖晦日卜部各著明衣其一人

執御麻二人、執荒世二人執壺宮

主史生神部亦左右分頭前臨次中臣

官人次御麻次東西文部各執次荒世

次和世並著本進候迄秋門改
清涼記云内裏式雜載南殿儀近代於
御在所行之

弘仁十四年宣旨未四點宮神祇縫殿
中候迄政门外申四點始板
應和二年十二月御物忌之時神祇官
雜不籠參入

同日齋院禊事

雷鳴陣事

西宮記云大聲三度以上雜無仰大將
以下帶弓箭參候入秋節者依宣旨參
候昌泰三年七月一日兩度立之
行成御抄云兵衛陣紫宸殿前内舍人
立清涼殿西廂

北山抄云后宮御別殿者分近衛陣遣
之

擇吉日事

施米事或七月

鎮火祭事

或晦日

神祇令云鎮火祭注云謂在官城西方
外角卜部水鑽火而祭為防火災故曰
鎮火

道饗良祭事

或晦日
小野宮年中行事廿五日

神祇令云道饗祭注云謂卜部等於京
城西隅道上而祭之言欲令鬼魅自外
來者不敢入京師故預迎於路而饗過

也

已上二祭宮城京城四角四堺祭也陰陽

寮進勅文瀧口為使

執柄祇園詣事

申例不必每年近代無之



東大寺千花会事

本全云... 祭云... 陰陽...



Two faint red square seals or stamps, likely containing Japanese characters, located near the bottom left corner of the cover.