

人車記

和書門	
八六〇六	類
一三二	函
五三八	架
五三	冊

庫	文	閣	内
一三二函	八六〇六	五三冊	和書類
八架			

内閣文庫	
番號	和 8606
冊數	53 (2)
函號	161 65

久安五年
十月十日

二



人車記

八五十年

十月

十八日

亦曰市
不國
圖書

直政
文庫

芽垣内
藏書

久安五年

十月

一日己酉寒嵐初吹時雨間降依召未明叅
入宇治殿仰云左府若君今日可加首服

内之被尋同日次々處来十九日丁卯吉也

且被書注雜事今日_〆〆_〆由憲榮朝良注申

之者_〆被尋作先例_〆官執申_〆事入夜

召硯紙下官雖隨身文書不用意衣冠持叅

硯續紙於御前准大治五年例且隨御定_〆

立_〆次有諸國所課沙汰每事奉作_〆由

京

件雜事_〆立非定文儀先例也然_〆

寛治二年藏人并為房嘉儀二年
平右大丞 大治五年家君之事給

御元服雜事... 御裝束一具
表衣 下襪 今日下...
表袴 大口...
十擣袖一重

扇
理髮具
冠 納柙篋
拂巾
可納拂 一双 篋 一筋 箒刀 一柄 檀
本結
玳瑁 納柙篋
帶 襪

行事信籠

加冠前物 高坏十二本
理髮前物 机二脚

冠者御前物

饗

上達部

行事有成朝臣

為實

化食

盛十具
荒十具

行事仲行

殿上御裝束

行事清恭朝臣

信範

高基

掌燈

庭燎

行事經憲

行事廣季

掃除

祿

加冠

理髮

綾褂袴

足箱

廿裝束一具
加織物山掛方衣
廿裝束一具

行事信範

引出物

行事仲行

久安五年十月一日

二日庚戌陰雨今日美福門院殿上始也干
 持白川大炊御門殿為御在所左八月於同押
 小路殿有院号
 事南卯酉廊西妻四間為殿上南西兩方
 庭廻堂上鋪設作弦如恒午刻許六位

進信國令著束芻參入公卿參入可聽昇殿
 人之後參集申刻許被仰下禮昇殿補
 別當弁藏人者亦之次新殿上人下庭申
 慶賀不申一院卿方人失也云次公卿
 著殿上座右大臣因大臣以下別當非別當十
 余人三位中將殿令參著給被補別
 當之次盃酌一獻武藏守季行朝臣別當
 持參盃五位執瓶子右府取之流行二獻
 大藏卿忠隆卿別當磁子五位三獻
 卿同瓶子五位
 盛經手簡字并銘
 内藏頭忠盛年額
 因幡守信輔
 長門守仲行已上西上
 四位別當
 美作守家長

右馬頭 隆季

右中將 為通 以

上總守 資賢

右中將 威雅

中務大輔 清盛

但馬守 光隆

武藏守 季行

尾張守 親隆 已上正四位下

右少將 公親

右中弁 仲經 已上從四位上

前美乃守 保成

右衛門權佐 憲方 正五位上 別當

左中將 公通 藏人

左中將 所仲

伊予守 盛章

右中弁 朝隆 別當

右中將 伊實

備後守 季兼

左少將 家明

大膳大夫 所綱

越前守 俊盛

右少將 實長

右衛門權佐 光賴 從右中弁 已上從四位下

左少弁 光房 藏人

民部少輔 雅教

遠江守 惟方 日

少納言 成隆

右少將 定房

侍從 公光

治部大輔 雅賴

散位 賴家

丹波守 顯應

散位 信賴

右衛門佐 信隆

隱岐守 信盛 已上從五位上

散位 通家

勘解由次官 顯遠

左馬權頭 定

散位 清章 判官代 少進

右少將 公保

善部少輔 雅範

右兵部佐 長成

侍從 所光

右兵部佐 實定

右兵部佐 隆長

左兵部佐 清成

備中守 定隆

常陸守 賴盛

教位教威

藏人平信四

海惠定

四位廿二人

五位廿七人

藏人二人

并五十五人

今日被補加院司

右兵部猪重通

仲清隆

三位中将殿

仰行朝臣

為通

仰仲

朝隆

季行

実定

光頼

恩方大進

季行朝臣奉御被所天治

敦兼朝臣補別當奉

任例

主殿司六人被召

鶴

天如

念若

小千鳥

三郎

小玉殿

御藏小舍人十人召

三日辛亥新女院殿上人著束帯糸入

五日美丑山舍欠日新女院殿上始依三日過

了殿上人布衣但藏人亦著衣冠袈裟二位

許猶憚日次

六日甲寅未明齋宇治殿修申御元服

同事今夕宿侍

七日乙卯早旦入道殿後御束山松殿訖寢

殿便宣若君元服御裝束料也

召御冠御清威賜若君以寸法御作御倉所

但御冠御申狀可造冠形之由

件形以相木造一寸法少考件木并日召丹波御后侍
臺盤二脚寸法少考名薄櫃一合寸法雜色所
食床二脚依之寸法少考日召日同作始

件雜事書日次為日尋向臨陽所始行也
今夕尋常明日始宮御月忌事依每月奉行
也

八日丙辰早旦始一日經之御世人其儀如每
月午刻書寫了批校潤卷出間俗俗集
先有十日御講次御月忌

等身阿彌陀佛一鋪 該花經一部 三日經
一天藥竹仙一體 日經十二卷
導所良明 阿闍梨 當巡日之三

被物布施御誦經書如每月
堂童子二人少納言成造下官 市勅

十日戊午三夜中將殿為明日行幸供奉今朔
出京人今日令著陣座給從大炊御門高藏
亭人令出之給右相府御重服間障被御座所獨自

家司尾張守親澄朝臣 說日時勘文奉行
今日事丁晚以糸因令著陣座給

今夕美福門院初有人因所幸陰陽以恩
榮朝臣奉仕御出及閑
唐御車 御車副八人藤芳持襖袴牛童萌木

吹拍公卿 肉大臣 右大臣 權大納言 伊通
右衛門督 公發 右衛門督 宿成 右兵衛督 通

右兵部丞 正德 大宰仲 清隆 新中納言 忠基

宰相中將 經定 修理大進 忠能 大藏卿

志隆殿上人 因茲以忠威朝臣 以下五十人

前出車 檣 柳毛 十兩 羊物車 殿上人每車

出府侍二人 相副 戊刻出御 白川殿

法皇川弟 立御車 御見物 自大炊所門西行

自東洞院南行 至于四糸 皇居入御 自右系

門陣 東洞院

主上渡御 御對面 之後 探更 還御 云々

待賢門院 院号 之後 初御幸入 因之 被准

行彼例也

今日被補 女院藏人 申

藏人二人

左近將監 宗清 光院昇殿 藤原 隆信 信考

人道 親忠 孫八藏

邪藏人

藏系 為 常 為實二男 侍從 大納言 舉 云々

十一日 己未 日 吉行 幸也 當日 詭神寶 提以

不令假給 之間 茲人 頭 假御前 午刻 天皇

出御 左 大将 由大長 以下 云 卿 列 立 高 藥 出

御 葬 人 四位 二人 中務 大輔 季家 左 少 將

實長 五位 五人 六位 三人 前行 自東 洞院 北

行 自 三系 東行 經 白河 指 粟田口 東行 三位

中將 殿 之 侍 奉 給

卷櫻冠 老懸 縫腋袍 菊織物下襲

面汚穢芳菊 打枝口交青步單 蕙芳織物

半臂如下重面身在裏其色如 黃織物表

袴菊打枝九交裏如常 裏濃 蕙芳袖 紅張單衣

紅大口 紫檀地螺鈿細釵金水交居

紫終平緒 平胡篋紫檀地螺鈿弓著

靴院御馬伊與一黑 鏡鞍 水豹下鞍

藍革大鞵 蕙芳淡手細 同村張張差

繩鞅在黃 縫物文 御厩舍人著赤色袴

居飼如常 馬副四人冠帽 衣作花血

職事者卷櫻冠 隨身四人著 萌黃 狩袴 付菊花 褐不付如

常 雜色四人寄布白狩襦袴付菊花

於三多 未河原邊 令由給 乘移御車 令參院

給諸大夫 與三著 束帶 危從

入道殿 仰云 騎馬時者 不帶 水精 柄釵付

小豹下鞍之時 用紫革 鞵 綠 雖幼少人云 卿

以後 不著 濃色 裝束

十二日 日吉行幸 還御 勸賞市

從四位上 藤原公親少將 故待賢門院 未給

藤原實長 同上 卿左衛門督 公教 讓

藤原光賴行事格右中弁後以詔越彼

從五位下 中原長俊外記 佐伯仲友 史

參議右中將 經定 追可依請

日吉社司 十二人 各一階 神主 智知 實以

法眼後因

座主大僧正行玄讓

法橋真覺 別當法印相實讓

今夕入道殿 自宇治出御 仁和寺 以御船之

著梅津給也 明日奉為故山政所 可有一品

經供養也

女院 攝政殿 所室 乃大臣殿 此中各被

結緑也

十三日 辛酉 早且 參仁和寺 依一品 經供養

也 品、御經 莊嚴華 美飾重 無極捧物 亦

多被 綢銀

入道殿 香炉 付 紅葉 切枝

高陽院 香炉 付 同枝

攝政殿 火批 具 同分

方大臣殿 香炉 付 同唐花枝

此外 其捧 許皆用銀 每物不違 毛舉

牛刺 殿下 參御 入道 殿出御 以室 乃府昇

所三位 中將 殿令 儀給 即事 始 三井寺

禪智 已講 為導師 請僧 十口 慈僧

晚頭 祝法 了 布施 導師 七 銀捧物 三 諸僧

各四 銀捧物 二 佐物 各二 殿上人 諸大夫 布施 取 海、馬

予 由京

十四日 壬戌 山政所 御月忌也 殿下 令 參給

每事一如月未一日經回前中官於女院有奉
行不審入夜入道殿之參女院給如先
西面儲所前有所背面半更還御宇治殿
十五日庚亥女院例講如恒

十六日甲子天晴依召早旦參所而女房作
云可為移姬宮御骨造立仁和寺之御堂事
月未左中兵部澄相長被由法給而後太神
宮役夫之事奉行信範可令由法者件御堂
三分之二作立一未膏捨皮不網佛壇以下
莊嚴許也而召集行事聖上座并來女佑
政親忠弘市尋問子細各沙汰始
今日左府若君十二信雅朝臣女腹有所昇
女院宮仕督殿

殿事後入道殿御沙汰也左府御重服之故欵
然而文於左府亭干時所坐二條万里少法今出
立給新中納言忠基卿右宰相中將長

卿市入晚頭若君若給裝束致其色法如
代大舍人助雅亮奉仕

陸奥守兼忠奉勤緒德角付發用代舊物繁多
納言被清云京御物云日未思食忘俄被

教長卿寺名簿五通
藤原朝臣師長
入道若大政大臣子

久安五年十月十六日

内一院 新院 高陽院 美福門院

己上手檀紙各有裏紙懸帝新中納言
皆捧著懷中每所付葵邊人

今朝大學以維順朝臣 泛獻所名字
實家 家教

皆不被用 府有御藏定被奉仕所
長云

晚頭內宣旨使一院小舍人市參向中御昇
殿由各賜祿小舍人六丈絹一疋所中御布

三限殘支所使不賜祿不參間氣如何
美福門院之昇殿事後及深更今退出給云

入夜乞出立新中納言車 檳棉毛 納言同車
散位仲行 經恩市 束帶 騎馬 扈從 右馬橙

頭頭定駕車 追從 先乞參 均給排御殿上口

納言以葵聞名簿付以檢亮 為通朝臣次昇
殿藏人修理亮 拜經付簡有御前召次乞

參一院給白川 判官代勘解由次官顯遠葵
名簿藏人付簡美福門院 御方不令昇殿後

及深更也次令參高陽院給納言於殿上口
以名簿授下官 受之持參御所啓 返

給著殿上橫敷藏人高忠 心喪 束帶 在座未此乃
若君昇殿坐外座次下官 取簡授藏人

用袋取筆下官又授名簿藏人披見 付簡
日給入袋令下官 如元立 無湯漬事 先例也

次名君依召乞參御前給頃 退出次令參新

院給六条勘官代勘解由次官資烏丸憲奏名

舊藏人竹筒牙儀同前次之由歸殿給及

裝束以保託車之由件類臣家給之

今日儀高陽院外次所或以人傳託記之

僻事相交欽進可尋問一定

若君御元服脚裝束始有字治小松殿寢殿

兼問日時今日甲子行事高基豫畚入字治

當日隨入道殿仰始之行事布衣以侍恪勤

者奉仕之寢殿母屋惣脚簾一由間敷公卿

座疊一教下官來女院有奉行事今日不參

會也仍差進職事行事高基也

今日有改殿水改所送一位為系類臣宗子

有准三宮勅事上卿左兵衛督重通卿

依召參右仗藏人頭皇太后宮檢亮為通類

臣宣下之大內記長光制作之其勅文曰

敕位由德昇天給之典無朽封尊功進漢

榮之文長存從一位藤原朝臣者根錄之

嫡室皇后之母儀也訓導克宣絕榮輝於

掖庭之月節儉夙標傳佳譽於曲阜之風

况朕義同祖母禮如順孫撫養之恩惟深

報酬之忠策功是以諸詔芳躅於倭漢將

准徽号於宮園宣授奉封外邑古三百戶

奉爵并内外宮三分主者施行

久安五年十月十六日

中勢輔不候。間下給藏人通平実重云々。今夕於内裏有任太政大臣定其事云云。卿七八人輩被悉。殿下邊衛殿以東面為山。改所御方云卿。參今家司。職事巾束等。候云別事。下官同參候。

西面為殿下御所。依奉仕服御裝束。候以皇太后宮御所方為少政所御所也。

十七日乙丑早旦。泰字治殿。依明後日御元服申奉行也。

十八日丙寅。今朝左府若君。今參揚改殿給御裝束。總角巾如一日。昨日。及深更之上。既交

少政所准后。依殿下念。不令參給。故云々。

晚頭左府同車。令入字治給。

昨今日奉仕。小松殿御裝束。其儀寢殿東牙四

間。以東四箇間。母屋并南庇。同孫庇。東庇。棟別

二箇間。巾放出。母屋東牙四間。戸同。小母

屋。除四箇間。東庇。小戸上并南庇。東五箇間

同懸之卷。上之。母屋。西并小母屋。階及東庇

戸上。別御簾。之。四尺屏風。六帖。以春立母

屋。西牙二間。中央。以東。至干。東。母屋。階。去屏

風。二許尺。敷高麗。端二枚。西牙一疊。上敷

東京錦茵一枚。對牙二疊。同敷二枚。奥座三

敷茵為大臣座外座二枚也南孫庇。東牙三間。大臣對座不爰疊也

以東迫南長押敷紫緣疊三枚出殿上人

座西上尻東才四間戶內敷高履端疊二枚

為禪定殿下御座履殿東北卯西廊五之間

為御曹司南西面懸巨脚簾母屋南西才

一間履殿造合也簾中敷高履疊二枚客亭

其東間南西北三方之廻五尺屏風三帖其

內敷高履緣疊三枚屏風下其東方入

鴨柯懸脚簾卷上其內懸几帳帷一帖垂

之其東間列南簾之四尺屏風一帖其前之

二階厨子一雙西厨子上階居冠其東居并上階

無他物也并御調度代被用九條殿海御繪

厨子具依被獻殿下今度被用大嘗會時繪

御物也雜非代既吉例脚物可被獻友府

其前副西南少行敷高履緣疊一帖其前

板敷迫疊緣之脇息南居硯亭也其東間

二行敷高履緣疊二帖其東間妻戶內又敷

一枚少庇簾迫端敷紫緣疊四枚所座間

長押下居火桶一口積炭

東藏人所席南妻別東中遣戶立置物厨子

一脚手洗椽各一口貫簀步敷脚手巾菅

度具也八尺手中巾置下階置脚沓一足

南妻戶懸紺密布敷紫帖一枚

其少三之間為侍所母座中央立八尺臺盤

二脚其東西敷紫帖各三枚西長押下少間

別小妻戶東西行敷同帖一枚其前居硯管

安著到籤三帖其南二之間南北行數同帖
二帖

其山二之間為宿所并雜仕宿部伴屋四面皆
惣紺垂布如例

東中門廊戶內敷紫緣帖一枚為諸大夫座
十九日丁卯天晴今日於宇治縣小松殿有左

府若君元服事修緣一兩日寢殿以下所
奉仕脚裝束

當日午刻信範奉禪定殿下仰令陰陽頭
恩榮朝臣勘申御元服日時

擇申御加冠日時
今日十九日丁卯時戌

又安五年十月十九日陰陽頭賀茂朝臣恩榮

有裏紙懸紙即下官入覽菅覽禪定殿下
次依仰進苗若君脚而雖頭苗禪定所若猶

有禪被鞆置欵
未刻令造侍所簡緣問吉時召木工察板以

政所工乞作也才法在別紙
次居云卿以下饌納言以下料塗高坏各三奉

八前對座相組居之八前相斗居也



安著到籤三帖其南二之間南北行敷同帖

二帖其北二之間為宿所并雜仕宿部件在四面皆

惣紺垂布如例東中門廊戶內敷紫綠帖一枚為諸大夫座

十九日丁卯天晴今日於半治縣山松殿有左

府若君元服事十二據一兩日履殿以下所

奉仕脚裝束一當日午刻信範奉禪定殿下仰令陰陽頭

愚榮朝臣勤申御元服日時一擇申御加冠日時一

今日十九日丁卯時戌一又安五年十月十九日陰陽頭賀茂朝臣愚榮

有裏紙懸紙即下官入覽一昔覽禪定殿下

次依仰進出若君脚而錐頭出禪定所若猶

有禪被鞅置飲未刻令造侍所簡緣問吉時召木工察板以

政所工乞作也寸法在別紙次居云卿以下饌納言以下料塗高坏各三奉

飯兼居八前對座相組居之兼入公卿依之人飯八前相斗居也

飯	菓
菓	菓
菓	菓

菓 菓子高坏可立此所
 前 干物一本在左中
 飯 窪坏著臺一本在左
 菓 菓子干物一本在前右
 飯 窪坏著臺一本在左

菓子高坏可立此所

大臣料兼不居四本相儲著座之後可居殿

上人并懸盤六前 菓子干物一本在前右

座上置所為居理髮前物也 種飯酢塩著臺巾備之

已上公卿殿上人饌淡路守朝方勤之

侍所臺盤居饗廿前富家殿勤之 依之受領勤之不可

例為

合子飯并茶巾居加之

藏人左少弁光房進位袍入赤色襪物裹威

蒔繪衣莒蓋自不持參以私侍進之下官取

持參入道殿御方御覽了狝若君御所了集

燭供燈

上達部座外座上一燈 同座下中央一燈

殿上人座上一燈 中門廊一燈 已上有市

御曹司并侍所巾且隨便亘任例炬之 敷掌燈具

此間帥中納言清隆卿右宰相中將教長卿

巾參入 各衣冠薄色指貫 雙被候殿上人座禪定殿下

御千庇西簾中左府同所密御坐 雖

御重服強不可及憚由有議定云々

次新院判官代高階改行束帶持叅御冠安
押宮令持布袴小舍人下官相逢申事由於
入道殿此間判官代持御冠候中門廊次右
宰相中將教長卿進寄受御冠獻脚曹司了
即給御冠仰酒頭拔巾子取致次下官令
諸司官人賜小舍人祿六丈縮一疋次判官代
市次京)

此間加冠右大臣自船着橋下更駕車被移
宿所山成樂院東廊日未鋪設即坐右京權
大夫顯親朝臣被申戌刻已未坐之由刻限
右府未坐左衛門督公教卿參議公隆卿市
扈從色指冠三位中將殿同出給次尊者右

府直被着與座苗金吾都督兩相公三品
亞將市座定殿上人顯親朝臣成雅朝臣案
長朝臣仰國朝臣顯定以下尊者座次居尊者
饌高坏四本散位有成相臣為陪膳諸大夫四
人忠正基以長仲行市為益送
此間冠者令着裝束給殿上人童裝束如例
但不上着系鞋垂總角
權大夫顯親朝臣依高
有夾形兼忠次一獻右京
色經惡取親朝臣依高
奉仕之坏餐用銀提
取為經前肥前守為實勸殿上人
取靴子次居汁物尊者陪膳如本納言以下
有手長馬助忠正散位言基
勤與外座次二獻右宰相
中將殿
上五位後光次居菓子其儀加汁物此間禪
取靴子
定召信範令問刻限於憲榮朝臣申吉時
成了由信範重參進啓次散位重範憲親

取菅四座各一枚敷母屋西一間重靴敷與冠者座南向恩

親敷外理髮次冠者出自東弘庇地簾中自南座北向

庇西行入母屋西著奧四座次五位三人置

加冠具先御冠盛柙莒少約言成隆帶劍板

置之而以額可向南之由代々有所見以巾子向南矢也云

次泔坏入水有尻境無蓋并量少納言後長持

次櫛巾子中階三文櫛長七尺文濃色皆少之有莒

結一節一文二尺山本結二節各四尺許解櫛一枚例

櫛一枚髮攪一筆刀一檀紙五枚押帖之置亦亂

莒蓋侍從先象持之置冠者前件櫛巾以隈色

方為內之由有左府命放禪定佛子色々処一説也然

而普通之皆以黃為內就中以單交袋可為內不可涉汰者

已上三人依之因殿上人或顯官用院殿上人

也

去器其上盛脂燭

次乃馬控頭顯定敷位後光已上人取脂燭

各一參進居冠者右後光右顯定敷位伸行

徑憲物敷居土袋其上盛脂燭各五枚持

參置顯定後光各別著一希泡先例昂

可入也後光見入道殿所定也隨必

有而見著各謂事也不可為倒欽受蠶由

理髮人左近中將戒雅朝長解劍首座取笏

參着南園座先取冠於左手見之按巾子正

本柙莒次開櫛巾先解左總角系巾入梳上

御髮整結之先切檀紙拾紙拾紙次梳右方左右各

梳卷大本結以櫛引邊幅又卷大本結次卷

諸大夫益送繪折爰面押織物四角之松枝

高坏十二本無上卷蘄芳織物已上進仁守成雅朝臣步敷次居理髮前物

黑枋机二脚調進之諸大夫四

人昇之次三位中將殿起座於東弘庇石盃

徑輿座勸給右府中勢後少補教良殿上人

取瓶子土卷相從理髮無勸盃先例也此

間大夫殿著位服出脚仲行奉行脚裝束

御冠令改著殿御袍元房進被縫

御帶揚殿用方天喜御靴被用御形大治

御笏被用御物被用御物被用

下裝蘄芳袍一重濃色濃色

表袴已上平縮濃大單衣表袴裏皆用

次二千石於東廊內希中門著沓進南庭於

梅樹下少向戌亥方再拜直不令拜者仍

散位高基重靴以長愚親仲行

徑憲由取松明前行脚拜間皆在庭中脚拜

了令歸昇給入脚曹局宰相中將扶持之

次加冠履沉地螺鈿一腰付續平緒納錦袋

女裝一襲赤色織物唐衣蘄芳織物五重裙

宰相中將所之三守頭長次理髮裙女裝一

藝蘄芳織物唐衣摺裳濃袴右中弁脚袴

上銘云 侍所日給 次家司三人 職事
二人 次堀侍五位 四人 下堀同六位 有官無
官六人 簡裏下方 名注 久安五年十月十九日
倭語如常

次簡入袋職 事仲行付封倚立長押南老戶
令旨名簿 巾網櫃所司付封居簡下次職
事以下着彼所行餐并例飯事

家司
西四位下 行大學頭大江朝臣維順
從四位下 治部卿長顯憲
從四位下 治部卿長為實

被作伴件人 巾豆為大吏方政所別當者
久安五年十月十九日 從五位上平朝

長信範
職事

從五位下 高階朝臣仲行

從五位下 治部卿長經憲

被作伴件人 巾豆為大夫方侍所別當者

久安五年

右弁官 史生從七位上 紀朝臣俊光

可為知家事

正六位上 紀朝臣良成

可為案主

被仰伴件人 巾宜令 從大夫方政所事者

久安

御出處以後上改所仍年月下不記別為也
案皇先例二人也之後依其仁且補一人

家司下家司事作事下給後光了

出納重清江仰事只口定回下知了

侍所司縫殿允惟常長賢

雜色所長右近番長中臣重文 已上回作之

侍雜仕女六人 當時左府御方上簡召後

雜色所先例近道人今度以所車宿南妻為其所

懸白密布製方橫切敷紫端帖一枚其前

立四尺黑漆食床一脚為長座其東二行

敷茨箔緣帖四枚中央立八尺食床一脚為

別自餘雜具皆稠置之色目在別紙

屯食甘具兼日召御庄之夕方賜之

膳部 雜色所 大夫殿方 御所

主殿所 前裁作 大夫殿 釜殿

牛飼 改所 大夫殿

已上件所、相行分乏

付簡侍輩

大舍人久貴 民部大夫清種 大炊大夫

康守 主殿大夫惟長

刑部臣 仲賢 内苑允通德 縫殿允長

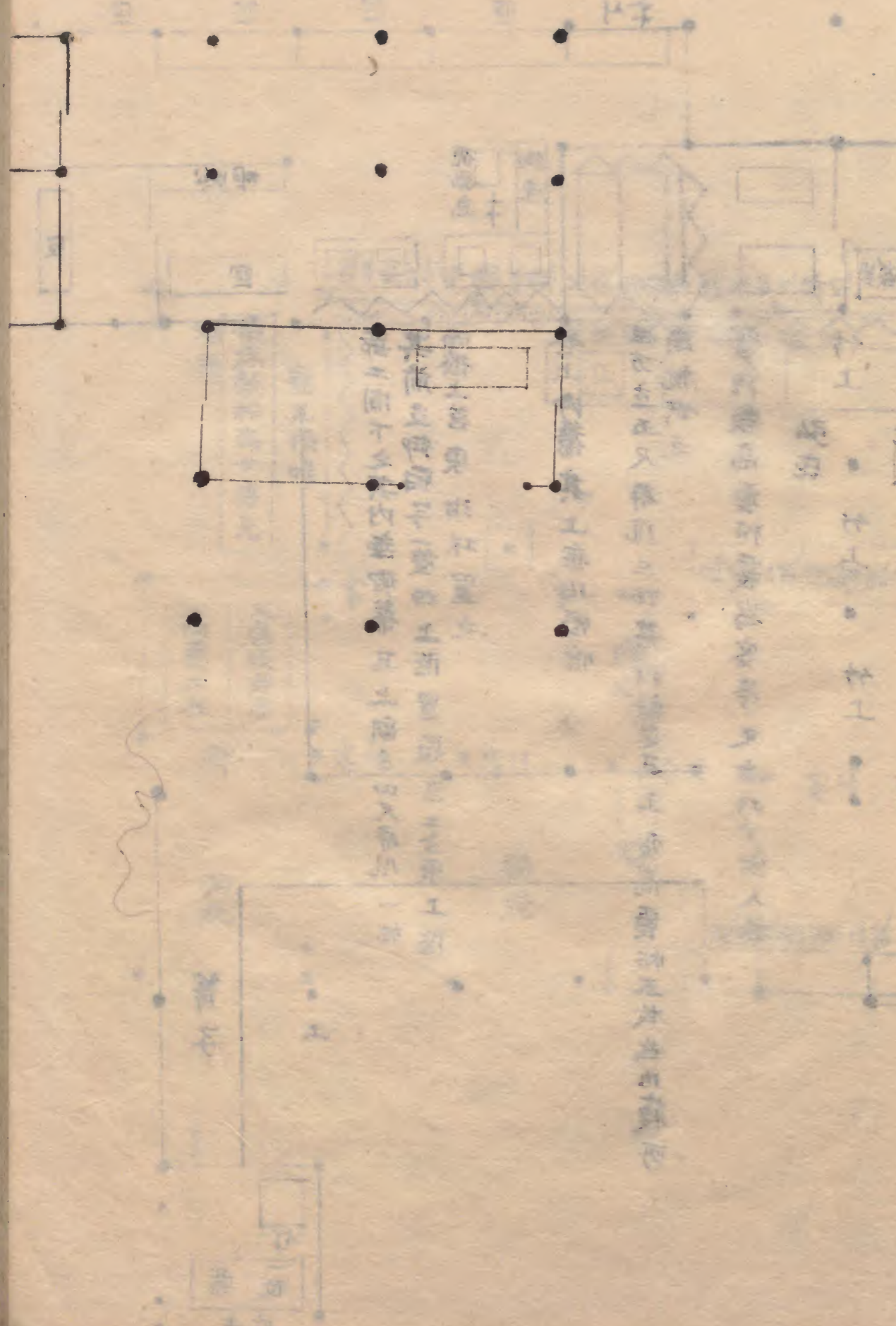
賢 所司 大炊允 信賢 左衛門尉成賢

文章生 重永

己上入道殿恪勤者被渡漸々各献名
符五位六位所司之輩皆著布衣短候
侍所司一人著衣冠行事

深更事) 退下直廬付寝之間清種為御使
未降仰云今日事一塵之懈怠奉行遂了返
了感恩食者恐畏由示清種了

今度御裝束之敷筵不敷四座菅四座市
御曹司被少) 上依云便宜每夏省略既
遠代之儀不可為後代如法儀欽只以
禱定取下御今案之少込給者也



下官奉行之上最當家司仁而不入其列是依
女院院司被成其恐致頗不當但非大内裏
為之如何

今夕山改所准后之後初入内自口降烏丸
御直廬令出立給唐御車車副布衣束帶
二夕相副之諸大夫殿上人前行云卿右大
弁資新中納言忠基左兵部督重新大納言
成大宮大納言伊同以在御車前出車五
楨棉毛半物一車殿上人后出以佐
以入御面葦御車頃之令退出給云云
車宣言云云

今夕有除目僧事

大慈卿源氏行長門守藤
權律師全云 大德山行寺讓 何時勅賞哉可尋

廿日戊辰早旦參御所敷刻見恭作云未并
五日御堂供養事云奉行者御佛以下方
行事尋問子細各下知作有件御堂未彼行
鎮壇云云 仰執申云云 云云 指惣行事不并驚
又思食忘月未云云 云云 云云 依作未尋其日
次奉條云云 作午後京上云云 云云 云云 其人其民是也

夜前被用巡方御帶代云御總角元服物
具禮 肖

已上可返新殿下
步乱莒蓋可返進女院
各隨身京上皆返新

今朝入道殿令申大支殿方給云自若日可
召女房陪膳其間男陪膳可召御總角此事
代云御元服後降云可見當時嚴旨云可物
後代規模也

廿一日己巳高陽院為所方遠 御幸八條右

衛門督嘗其儀如例

今日參撰政殿下給大洞作新去春云卿
給

廿二日庚午秋除日也於撰政所宿所被行
其儀也春執事宰相中將教長卿者文章生
為人邦經取申文目錄云々

檢少外記中系所直 在少史清系常景

内通允中系景為新院所給或部臣友撰方

陪長 大學助橋以明 少政所所給 明法博士

坂上兼成為 兵部 臣 源經時 宮内檢少

輔友伊行 修理進中系常景 美福門院

勘解由長官 菅系資信 右馬允平宗國

院御給

此外諸司諸道仕官不違毛舉

叙位

長二位為清澄 行幸八幡賞

三位 同忠基 時 同之隆 行幸杉尾賞

四位 同經定 類考同 五位 下 同右光 兼芳 同長

光日

廿三日辛未早旦參宇法殿所嘗供養佛

在京沙込可執申鎮壇事 明後日期可被行

由經申仍良候法眼 召支度日未沙込綱

如此大堂中御嘗鎮壇有無被辱同先例

交法勝寺御塔有鎮又平等院護摩堂有

鎮長宴僧都勤終
廿四日壬申新御堂供養莊嚴終日雜事
鎮壇物由夕烟具之

成平院西御堂供養事 久安五年十月

廿五日庚酉天晴成樂院中西御堂供養也
是非亦自願奉為故少改不玄及企土木其
功速終之日被遂供養也三間四面檢皮葛
御堂一字半丈六日像一躰安置中央間等
身秋迦像一躰安置其南間伴像光年鴨井
御八講本尊也同千手一躰安置北間伴像
又玄春中隱之間奉為彼函其被供養佛也

堂莊嚴儀中尊半丈六佛前立大花机紫檀
足銅排批香花佛供六坏色、四坏盛花足
盛佛其左右立燈臺各一本此步敷脇士
等身二躰前各立花机供香花佛供燈明也
如中尊但有佛布施各一裘錦三五安香花
机古佛前安佛布施中尊佛布施依可置礼
盤掖机不安佛前机也迫中尊佛壇立螺鈿
大壇其上并四面展曳美縮壇敷其上調居
八供養物佛供造花巾如常但不鈎天盖不
懸八色幡是維天台例依導師計被省略
也壇前立礼盤其左右立掖机左机居塗香
用眼灑水器巾安中尊佛布施右机安金泥

法花經一卷置御願文中

維順朝臣草之定信清書中後若無

禮盤後正面戶敷菅山座二枚為唱

禮師座正面小敷高麗綠半帖廿枚為價象

廿口座但小方所所篇者不敷之其外南座

其座前立經札廿前安法花經廿部金泥經

分之母屋小方敷寺師座一枚正面戶南掖

簀子立鷺足口札居門前灑水器并散杖

高下立香象正面階以南簀子敷高麗帖三

枚公卿座每間懸幡花幔代北廊為入道殿御

在所堂前方二間戶上垂御簾其內敷陳卿座

其救南廊中戶以北二間二行敷高麗帖四

枚為云卿參候座其南二間敷紫帖四枚為

殿上人座其西庇敷同帖為諸大夫座佛後

西庇南間障子外敷高麗帖一枚為執行法

橋座東庭平山東卷水丑寅平地立兩誦經

帷花苗西本堂東卯西二棟席為集舍座

上敷高麗二枚為大阿闍梨座其未行敷紫

帖為價象座但北座一枚敷高麗為僧總二

口座

寅刻有鎮壇事法眼良修勤行兼日。度每

事須具前夕儲御堂或送本房切儲佛壇下

板敷母屋三方結之幔代木刻限阿闍梨入

堂立壇供佛供燈明勤行之次開板敷有鎮

咒事次布施被物代弘指一足綿十為布施

下官并仲行步取之 各布衣 法服下著淨衣
退出

卯刻 吉時 安置 御佛 先居置三尊佛壇

次中尊半丈六兼日宿安法定院佛所院尊

作之次脇士巾身二尊依古佛三指仙師三

尊安了 供奉 莊嚴 此間禪定院御院尊依

乍候南廊東簀子 仲行取御衣二領給之

次引出御馬 侍二人 院尊纏以於御衣下庭

中取御馬退出次中佛所祿白布廿段分給

了

已刻莊嚴終步奉寺鐘令集會眾僧此間右

大弁資信師三位 中將巾 各直 被參入 於今日 殿

大臣 他人 乃府殿御坐簾中殿上人以下

參入 未斜 大河閣智法眼良修著集會座

依平等院 檢別當 所司前並 先是行事 平尊院 三總後

通召計 覆眾 次堂前在令敷定道先敷弘定

今日依細延 其 上敷 為面禱置鎮子 平尊院

及 敷始堂 炳 留 束平山上次覆眾 列立進

出導 行下 初 乘輿 平中院 勾當二人 取經 同

退紅著西面 次覆眾 下薦二人 突鏡頭 意康

女例 同上薦二人 步鉢 初 獻皇覺 各至 慈道 布相

向左右突鉢唱讚導 行於慈末下 乘輿眾在

右前行為先下薦 良 相 廣 四 形 獻 取 意 了 覺

實覺勝後增田靜仁 相 皇 覺 相 獻 法 橋 隆 勝 公奔

導行 步進次 讚象 導行 昇堂上 導行 灑水了
入堂 執香 象次 堂中行 道三匝 次 讚象 著座
導行 著禮 盤禮 佛讚 象想 禮次 待行 表白 揚
淨 經題 名次 讀 淨 於 文 修 瓶 誦 守 覺 為 堂 達
步 本 寺 鐘 供 養 法 初 後 鈴 間 頭 歎 良 四 著 四
座 唱 禮 次 導 行 退 下 行 道 亦 三 匝 次 著 座 布
施 于 時 秉 燭

導行

被物 十重 織物 二重 綾 三重 布 施 二裹 布
五尺 法眼 一具 宿裝束 一具 鈿色
各給 裹 裝束 一具 唐綾 十尺 纈 纈 十尺 練 貫
五尺 弘幅 指 十尺 綿 二百 疋 二裹

供養世石 直垂 一領 御手 苕 一合 已上
自御所 被出

讚象

各被物 一重 鈿色 裝束 一具 布 施 一裹
布 二尺 指 經
五尺 供養 指 經 三石 九指 一名 布 施 一裹
六才子 各 布 施 一裹 布 一尺
次所 加 布 施

高陽院

導行 後 被物 一重 右 大 糸 取 布 施 一
裹 院 日 雅 圓 相 良
讚象 各 布 施 一裹 指 經 廿疋 九指 十五疋

皇太后宮

守行被物

三位中將

布施

祓事 行四朝臣

攝政殿

守行被物

形親朝臣

布施

成陸

右大臣家

守行被物

成雅朝臣

布施

能忠

已上三ヶ所 襖衆 布施 一因女院

次守行退下 依夜陰 無輿蓋儀 襖衆 巾自換

退出此間日 所作事 被守行守行計申云 大

日在中 爲二被行 與界 供養法 又同 以下官

被仰勝 阿闍梨云 供僧 未思 食定 七日所

作一作行者

次撤供 養道具 中 爲前 立前 机 机 巾 辨 備

香花 佛 供 二 坏 安置 鉢 杵 巾 如 例 次 事 了 賜

布施 下 官 取

次御堂事 作 付 良 後 法 橋 還 御 所

此 乃 賜 三 德 布 施 供 養 三 石 良 後 法 橋 一 人

也

大堂 供 三 石 因 付 寺

盥 僧 供 五 石 任 一 切 經 令 例 形 櫻 町 邊 引

次 造 作 行 事 仍 祐 賀 賜 御 馬 一 疋

大 工 武 重 御 馬 一 疋 長 絹 一 疋 綿 十 疋

檢 皮 工 長 絹 一 疋 綿 十 疋 牙 子 山 門 甚 誓 首 合 掌 白 佛 而 言 衆 迎 及 之

證因、曰、畢滿也、不過八十年之春秋、矣、壽光
之、壽、長生久視也、獲保三百廻之星月、唱滅之
理世尊、猶難遁、取終之期、上仙又有逢、况乎
自餘難免、无常、伏惟、幽、冥、禪、定、大、夫、人、出、彼、蓮
府之深窓、入此象岳、而繼室、王琴、瑤、瑟、互、讓
相和之、声、碧、蘿、青、松、久、假、偕、老、之、契、五、十、餘
廻、輔、陽、之、化、克、調、四、德、六、行、衆、陰、之、教、無、遠
是以、嫡、嗣、之、再、佐、幼、主、重、揚、政、機、務、於、翹、材、館
之、秋、月、長、女、之、幸、儼、上、皇、遂、繼、崇、名、於、上、東
門之昔花、是依、柔、範、之、被、世、誠、有、後、蔭、之
遇、時、照、間、館、弟、子、閑、房、之、期、有、夫、人、別、床、之
義、桃李之粧、春、空、蘭、蕙、之、質、秋、漸、衰、歸、蝶

誓、之、兮、而、早、除、蒼、華、之、飾、慕、紫、摩、之、相、而
永、却、金、翠、之、粧、年、一、歲、行、六、度、而、期、終、足
之、衣、翅、之、暮、一、誦、一、糸、而、代、魏、女、之、珠、遂、及
公、年、之、窮、冬、忽、赴、下、泉、之、冥、汝、遺、芬、深、公、德
慕、之、腸、易、斷、芳、議、在、眼、啼、笑、之、淚、無、乾、借、思
事、理、歎、而、何、為、頃、立、伽、藍、祈、其、登、蓮、仍、洛、陽
城、之、巽、維、成、樂、院、之、西、畔、新、排、三、間、四、面、檜、皮
葺、堂、一、宇、奉、安、置、八、尺、金、色、大、日、如、來、像、一
躰、等、身、釈、迦、如、來、像、一、躰、巾、身、之、像、平、坐、之
昔、修、八、講、之、時、一、心、之、誠、刻、彫、供、養、先、了、
為、增、功、德、云、移、同、千、手、觀、音、像、一、躰、迂、化、之
後、中、蔭、之、間、為、无、冥、資、令、堂、兼、全、以、逝、者、之

送髮、籠大士之肖像、忠之深也、誠之至也、奉
書寫紺紙金字妙法蓮華經一部八卷、無量
義觀普賢阿彌陀般若心經十卷、一卷、奉模
寫素紙墨字妙法蓮華經二十部、百六十
卷、開結二經、阿彌陀般若心經各二十卷、
就秘密教之儀軌、展供養法之齋筵、續紛霜
葉之錦、自活幡蓋之色、清脫風松之琴、暗助
鐘磬之色、凡厥如自堂宇、佛經、至于布施供
養、一事無他事、一切非他物、擲彼送資、充今
惠業、菩提多少、備翔遊魂、精誠甚深、引接無
疑、干嗟五障者、娑婆、舊塵也、慧風定拂盡
三明者、安養之新月也、邪灵豈觸、未、然、則、廻
青蓮之畔、以澄明此地、莊嚴、開丹果之口、以
頌嘆今日之儀式、視分子必以慈父之心、導
衆生、且以一子之愛、教白

久安五年十月廿五日 才子沙門 某

作者大學以維頓相臣
精書宮內大輔定信
料紙淺黃色紙 之為

教白

諸訊誦事

三寶衆僧師布施商布伯端

右生灵禪定大夫人去辛臘月告離衆、讓蘭
室、夙儀、多年、非香、松門露、淚、千行、雞押、仍以

彼噴財勞倦菩提剝排精舍今設法會生驚
十方之聖眾致叩九乳之送韻切德海中深渚
露而初俯浚若根山上加塵埃而期登覺才
子之懇念如此容灵之成道甚欽敬白

久安五年十月廿五日 才子沙門 某 敬白

作者同願文

清淨同少檀紙

高陽院廡

請諷事

本殿三百餘人百廿餘人亦遲
息了

三寶衆僧所布施高布佰貳拾端

右諷誦所請如件

久安五年十月廿五日

別當正二位行權大納言兼皇太后宮大夫藤原朝臣宗輔奉

皇太后宮職

請諷誦事

三寶衆僧御布施料麻布參佰端

右諷誦所請如件

久安五年十月廿五日

正二位行權大納言兼大夫右近衛臣宗修 奉

敬白

請諷誦事

三寶院僧御布施商布參佰端

右訊誦所請如件

久安五年十月廿五日才子播改從一位左大臣忠通教旨

二品親王廣

請訊誦事

三寶御布施布參拾端

右奉為一品聖吳御頓證菩提所請如件

久安五年十月廿五日別當律師師寬雄

左大臣家

請訊誦事

三寶象僧御布施麻布佰端代布拾端
右訊誦所請如件

久安五年十月廿五日

別當散位從四位下左大臣顯憲

此御誦經之家司加署之習事也不可

為例

今夕亦奉為彼出儀被奉始御如經市

文六阿彌陀佛一尊 佛行院等

七寶御塔

已上於西護摩堂山弘庇被始一勝運阿

闍梨加持御衣本納市

五部大系經 忠意法橋

本房是料紙少、料物亦

今日任大政大臣云々節令如例右大臣為内
兵右宰相中將經宗相臣為定命使其
文云

天皇 我詔方と勅御令乎親王諸王諸臣
百官人亦天下民衆用食と宣揚改後一
位友弟相臣者常以相継天國乃賢佐
忠貞乃心と持天先乃御世乃天下乃
政と相定奈比助奉事久々因茲天大
上天皇乃傳國乃詔令亦も揚改く職よ
治賜つ事在之加は朕か殿祚乃始メ

乃棧を擧行志功績較古より加之ニ襁褓
亦在之時与リ輔導保護仕奉古々年久
君臣く道乎跪存心孫祖之義尤厚之頃
率し旧例乃任命早久太政大臣乃官仁上
賜は念御坐を謙損乃心彌深秋先朝
乃御宇命件官を辞退リ而能有所思天大
政大臣乃官亦上給ひ治賜は敷ふ但擧政
之職今も彌益命勤仕奉礼と勅御令を
衆聞食の宣

久安五年十月廿五日

作者大内記長光

大内事訖公卿弁少納言上官亦率參太政

大臣殿但内辨右府自陣歸華云云推大納
言宗輔卿以下参向于時殿下御坐正衛殿
以東面皇太后宮御方為御座寢殿南庇
東五之間垂母屋御簾副之四尺屏風上庇
御簾西才二間鳥居障子上同垂御簾但不
立屏風其内殿下可御坐之故也母屋際西
才一屏風亦敷高麗緣帖一枚其上加東京錦
茵為大臣座高南副友簾下敷菅四座一
枚為殿下御座大臣座東絕席敷四疊四枚
不為地敷為大納言以下座東對代席副東
四座市障子敷紫緣帖三枚西面為弁少納言座
中門廊敷同帖四枚北面上為上官座

今日須有大餐而依御重服間無其儀云
卿参入之召事并御在下御裝束儀中申
合入道殿被沙汰也依先例併新儀也
大納言以下直以著座按政太政大臣御座
西簾中弁少納言上官市候座頃々公卿以
下退出次有三方吉并殿下出御簾外
官方左中弁羽階朝臣

若人方頭中將云通朝臣
家司皇太后宮大進為基朝臣

今夜惟被儲引出物御馬依大臣不参其
事内弁右府自陣退出四府五醉不具
儀云云

今日改姬宮并北政所周園御法事三日

料於女院被有始御仙經

姬宮御法事料來月十一日
若順法服御衣箱一丈五尺符料物千五百疋

市身六日像一躰 佛所 賢四法下

金泥法花經一部 經所勝口

已上各於佛經仰住房奉始之御衣木

箱市自院差副行事之典代也

御經作料物

北政所御三日料 十二月十四日

兩畏曼陀羅 佛師市同前

市身阿彌陀佛一躰 佛所法書

金匠法華經一部 經所永義

已上同若此外御經造之始

下官強候宇治殿之乃兼日被少法下知

納殿并行事主典代後式市乞始由込之

廿六日甲戌天晴早旦番御所見番之間仰

云參平市院開小經藏朱銘辛櫃二合取出

可持參者下官申云如御經藏寶藏院自家

司着衣冠相共可參向起未奉開小經藏者

仰云更云其儀式只御使一人布衣相具執

行并三總一而蓋司市所開也不即執行

法橋良俊寺主永勝并蓋司二人之參向

由各下知了。下官悉入開出件銘唐禮二合
持番御所貞信云九條殿下以下執筆大
間自筆御記中秘藏文書中也各開御不審
什御封返納事了。後改系

今日揚改殿心改而准后侍始。以近
殿東面苑人所為其可立掃足大盤敷紫緣
要少例居樣若餐居加合子飯菜午後檢

大納言伊通卿大宰相清隆以權中納言忠
基卿左宰相中將經定卿參入云卿座如
尋常之別

座席家司職事侍象中著藏人所座以侍所
稱藏人
簡可改實也
簡銘注之孟抄三献侍少將孟又取抄雜仕
女取次抄次居汁菓子次職事修理權

大天雅國朝臣捧筒經石卿座前及透渡殿
持參宸殿東面戸前覽。持詢侍所之長

受密次家司覽改所吉手入營即返給令
返抄加判如常。次新司者亦忠廣手看到

次家司著政所机東御隨身所為其所居
孟抄三獻居汁知家事以下役之成上以封

返抄家司次加署次家司起座次立黑漆食
床知家事以下著饗孟抄
家司本人。其上皇太后宮大進為基朝臣
因檢大進資長加補。
職事

修理權大吏 雅國朝臣 中勢權大輔季

家朝臣 已上殿上人

越中守顯成朝臣 皇太后宮權大進宗

保朝臣

少納言成澄

刑部大輔賴輔

殿上人

伊賀守信親

已上付簡上場

左大史孝忠

對馬守宗廣

信濃守

長親

大學助楮以明

木工允玉祖親

宗 兵部尉豐原春時字道賴平

紀重宗 左馬允源行忠

藤原孝盛

一男

同忠廣

所司

豐原奉

長

已上自同下場

右臺盤所簡

女房付之

房子

京極

經子

土左

盛子

揚律

元子

加賀

廣子

美乃

今日事 家司豐後守季兼朝臣奉行以其傳

語大概記之不審 尤多又有謬說

今日左府大夫殿有所 拜賀事先例无服

夜加冕礼了 著位服被申慶賀之次聽昇殿

今度彼夜雖叙位位 宇縣儀不能恭拜仍延

于今日也 自左府御亭

不被憚

令出

給 千時御千六條万里山路

入夜著御束帶

帶 位服 仲家自日未脚在所也

秉燭出御

新調御車

如代

牛童著當色

獲芳 將襖 袴 黃

左中將成雅

朝臣少納言成隆相他事如恒同俊長侍從光家散位俊

光已上束帶 駕車

諸大夫六人

高基

清兼

重範以長仲行

經憲

騎馬扈從

雜色長右近番長佐伯重文布衣同候御

云先參內於殿上口令申慶賀給中將成

雅朝臣奏之拜拜後有召參上御前

主上出御晝御座次以中將為道朝臣取

紅步御衣給之此間被仰下昇殿誓色宣告

次大夫君纏頭於御衣降自長袴拜舞終賜

御衣於前重範經中門更自殿上口昇殿

卷人修理亮邦綱付簡次居湯漬頭中將二

千石并著入由著之次退下此間卷人右少并

範家隨身主上御裝束參入抄政殿御直房

二千石改著件御裝束

半臂下 褰 令 持 小 舍 人 表 御 袴 褰 白 箔 褰

次之參院給院司義作守家長朝臣奏

之拜拜之後依召令參御前給賜御馬御

隨身將曹重近番長厚則引之二千石下地取

綱末二拜次賜前駟仲行給重文次舞

殿今付簡其儀如大肉次美福門院御方院

司武藏守季行朝臣奏之昇殿院司候座卷

人信國奉付簡次令參高陽院給院司成雅

朝臣奏之卷人通之奉付簡湯漬如先

次令參想政殿給房司季兼朝臣申之次北

政所御方回人丁次之希新院給院司
備後守季兼朝臣奏其儀如一院次皇太后
宮御方大之為基朝臣後次歸六條殿
服束帶令改保說朝臣亦終今日次升以
扈從人侍既後
廿七日乙亥依大業令五卷日獻聖裝身依而
勞不參仕之所幸云行事檢右中兼光
賴朝臣
廿日戊寅今夕攝政殿政而充豐後守季兼
朝臣奉行去八月延引云
一院美福門院御幸鳥羽殿云
十二月

三日辛巳今日新女院入御德野御精進屋
四日壬午攝政北政所准后之後所亮也被加
補職事三人上日侍十餘人云
職事

出羽守恭盛 河内守資恭 散位季長
五日美事早旦參幸治殿申末十日清法事
雜事 晚頭治洛 其間事執申 女院
六日甲申平野春日營也行事檢右中兼光
賴朝臣出府使左中將成雅朝臣下向南
宮右宰相中將教長左中兼朝隆兼向平野
社頭
七日乙酉宇佐使立 中兼檢少輔教良進榮

八日丙戌姬宮御月忌也未明事始一日經
少例御佛經以下每事如月未相保僧都為
巡導所少納言能忠散位伊後勤堂童子
申刻奉了布施如例

九日丁亥新女院御進發侍從大納言成道
右中將所仲越前守俊成朝臣中勘十由次官
顯遠散位清章參詣御共云云
石清水別當大僧都住清木津房儲書養云

十日戊子入夜入道殿出御土御門殿以西面
為所宿所為會明日御法事也

十一日己丑今日被行故姬宮周闕御法事

於出御門殿堂有其儀早且奉仕堂莊嚴本

佛壇下西面御堂也立並黑漆佛臺一雙奉懸支

畏曼陀羅各一鋪胎藏南金剛北皆西面其前西中央奉

居市身大日如來像一軀其南居三尺阿彌陀

佛一軀大日北奉居同彌勒像一軀三尊前

各花机一脚排批香花造花佛供佛布施

各一叢市如常立燈臺四本在步敷供燈當中

弓前立黑漆天壇四面引美翁壇敷居供養

法具佛供市四角立灯臺供燈在步敷壇前立

礼盤其左右立掖机佛布施一叢塗香灑水

爲市居左机金泥法華經一卷發候御佛經

目錄由安右机西面少掖间迤西柱敷高麗
端疊一枚行南北為大阿闍梨布施座西面南間
敷同帖一枚其南東西行敷同帖五枚仙後又
敷四枚并十枚為瓊象廿口座其座前立經
机廿前各安置色紙法華經書寫一部金泥
御經卷二卷以下分安之佛後座末立磬本
佛三尊前供香花燈明供佛供各三盃飯每
間懸幡花另代如例少御所懸黑御簾出淺
鈍色黃御几帳西間不懸几帳帷後為入乃殿
西簀子灸正面立散花机二脚安花莒廿枚
左覆地南弘庇敷高麗端帖三枚為云卿座
表茅市其東敷紫帖一枚為右方堂童子座西面北

角敷左方座西中門內南樹下立御誦經帳西
中門北廊二行對座敷帖十枚為瓊象座其北
敷二枚為大阿闍梨座東廊南北行引幔六
帖御堂南廊鈞鐘
覆殿南面并東渡殿南面中下因
未列僧叅集公卿侍臣參舍入道殿出
御簾中御座女院同前此間大阿闍梨法
印世豪自乞宿所叅入今相送坐法服先是
步集會鐘次云卿叅著堂前座格中納言
基卿叅議云隆口資信初長已上宿袍忠雅心忠
上座下官依入左殿御召之
次數定道是初召同寮後後次導御率瓊象并
口自中門廊內下庭列立幔南庭定道唱瓊

步鏡鉢頓二人持鉢又二人次大阿闍梨六牙
子在後象僧經南庭依中門內儀之執蓋後
自御堂南面階也正面西之階仍堂南面階
上堂徑云以度上列西面西面入堂江言行
道導師著禮盤漢象著座次唄堂童子
著座左方伊後恭定右方後光成光散花行道次導師表
白御經題各次御誦經女院入及殿各面後
十次唱禮供養法下導師退下著座次布
施導師被物五重後二箱三布施二裹各箱廿五
足二箱緇物直垂一領故宮御
御手茗一合同供養能米卅石

中納言以下取

讚象廿口各被物一重 布施一裹 箱十足
供養二石

四位以下殿上人取之

次導師漢象下庭中引列如元唱讚吹螺退
出
六才子持幡二人吹螺二人持鏡二人各箱三
走大堂供米五石付本堂
監僧供十石行事檢非遠使志義伸於法成
寺西面施行之
入道殿有御加布施御誦經巾事
導師被物一重布施一裹廿足漢象各五足

中納言忠雅卿取導所被物

今日公卿宿袍 殿上人束帶

勅入中卷纓冠 鈍色張下重 圓面表袴 例如

白袍單衣他事如例不改之

今夕入道殿遷御仁和寺明日依御堂御堂

供養也

長日御職法政廿日僧給布施

各裝束一具布施一裘 鈍色厚衣小袖

今夜五節參入公卿 二人左兵衛督重通卿

中納言清澄卿 預岐守成親周防守

諸般獻乘姬

十二日庚寅早朝著衣冠 參仁和寺依御堂

御堂供養也 先於入道殿 御所見參靴 未

月姬宮北改而御 正日佛經事也

壞却去年御所其跡造立檜皮葺一面四面堂

安置文六阿彌陀佛一尊 有天盖 構長押佛

壇 四面四角 佛前立大花机 排批香花佛供

其左右立大燈臺供燈 在步 花机一脚供阿

伽一前置鈴杵 其前立礼盤 其左右立掖机

塗香灑水器各一口 佛布施一裘 綿裘 安

左机金泥法華經一卷 御願文 紫裏白料紙

置大机仙前南腋簾前敷高番 帖一枚 有蔭少何

導所座南北西三面庇敷廻同帖十枚為預

衆廿口座其前之經札廿前安墨字御經百

部前列五部並懸子裏安之今日千部可

南弘庇敷其南端敷高麗帖三枚為公卿座其

南養子敷紫帖一枚為堂童子座其砌立案

積所御誦經物無愧只立案內立案也

南本堂為僧齋會所

未刻入道殿御室出御簾中御座佛前三寸

北間出例几帳為女房假所不懸黑簾几帳

次下官依仰仍云卿可著座之由次檢大納

言宗能以檢中納言忠基參議公隆資信起

東廊座著弘庇座三位中將殿進著座給次

從傍持香炉筥自本堂東面經渡殿上座相

分置左右座次續元寺所日記集令座為先

下薦列之渡殿唱續突鉾糸集云在中列偏

陀羅供作法同前諸大夫二人為宗清次勤

堂童子有下御誦經堂達僧為三度勤仕

之高陽院沛室次揚御經題名一巡二百部

上僧廿口又置替二百部其間時刻推移

及晚頭次供養法次後鈴唱札了導師退下

着座次布施導師被物十重法服純色裝束

裹布施

八褻 絁布各綳

中納言以下被取、大納言、依皇太后
宮大夫、不被九也

疾流廿口、僧侶三口、各被物二重、裝米一具
布施一

九僧十七口、被物一重、裝米布施、目前
四位殿上人以下取

次高陽院、御加布施

導師、被物一重、布施廿五足

禪衆僧、綱三口、各十足、九僧十七口、各七
足

次攝政殿、色法同前

次導行以下、退下、下官出常

入道殿、依御衰日、無所加布施、御誦經、巾件
奈者、之先例、友方相、古權、之正、見當時、令
申、不許、由仍、之、事、由、云、

攝政殿、依新掌、舍、以、前、院、神、事、間、被、入、及
殿、之、等、執、政、之、間、隨、神、事、以、於、他、正、被、以、佛
事、常、事、也、之、被、准、攝、之、住、依、令、了、給、昔、有、其
事、由、云、

御誦經、文、御筆、之、加、御名、給

十三日、辛卯、五節、童、廿、御覽、云、

皇太后、宮、御方、之、步、出、雲、容、各、集、也、例、然、而、即

起居退去之例 群乱群事 是大小政所關
年中

攝政殿御重服之間 云伴事少能次人々各
前齋院削醉如例云々

今夕新嘗令出例云々

十四日壬辰早朝參仁和寺殿後御月忌也
於一日供養 齋堂佛前被祈

御公孫以下 每事如月未一以不遠入道殿

自一日未還御宇治未刻攝政殿七參給次
滿演始有信關梨為巡導所 晚以事了

殿下乞退出給 入道殿還御宇治殿下官
西常

今夕五節之令如例中忌人

新中納言忠基 左宰相中將經宗少納言

俊長

内大臣為因并 太宰帥清隆為知并

俊長奉仕召云々

十五日 美己女院 阿弥陀講如例 良明關梨為
巡御導師

十七日 乙未參 殿下為 入道殿 御使中
雜事

十九日 丁酉 賀茂院時祭

使左中兼朝隆朝長

舞人少納言 俊長 右馬控頭 實清 侍從 光

家 兵衛佐隆長 長成 馬助長 俊
少將 内 苑人 右 也 將 監 為 賴 中 務 臣
實 重

五位 今 一人 可 尋
四位 陪 從 有 成 保 統

人 長 將 曹 重 迫

廿二日 庚子 苑人 右 少年 苑 為 先 人 淨 土 寺
造 造 立 一 堂 安 正 丈 六 修 圓 閣 法 事 依 兼 日
諾 已 刻 行 向 衣 冠 親 誅 人 上 下 滿 先 得
尚 半 淨 心 事 檢 皮 藁 一 間 四 面 堂 奉 安 丈 六
阿 彌 陀 佛 一 餅 長 押 佛 壇 構 帶 檀 地 高 欄 似
布 立 黑 漆 大 花 机 一 脚 其 上 安 小 机 桃 栴 香

花 佛 供 其 左 右 立 高 燈 臺 各 一 本 供 燈 迫 佛
壇 當 正 面 立 黑 漆 大 壇 四 面 引 絹 壇 敷 其 上

備 八 供 養 具 并 四 面 佛 供 八 坏 壇 上 有 天 蓋

立 柱 於 四 角 構 之 懸 八 色 幡 壇 前 立 礼 盤 其 左 右

立 掖 机 各 一 脚 左 机 安 仏 右 机 置 預 文 安 金 泥 法 華

正 面 東 掖 庇 并 東 庇 巾 敷 高 麗 帖

五 枚 為 讚 象 十 口 座 立 經 机 十 前 安 法 花 經

十 部 正 面 西 掖 庇 敷 同 帖 一 枚 為 導 仰 布 施

座 佛 後 東 角 間 二 方 懸 伊 豫 簾 其 内 敷 鈍 色

縁 帖 為 考 子 尚 半 巾 座 縁 帖 可 安 爲 正 面 南 簀 子

西 掖 之 門 前 灑 水 机 其 東 傍 安 香 象 南 庭 東

邊 立 誦 經 燈 西 廊 南 庇 五 个 間 敷 高 麗 帖 行

為客人座未刻導師法眼頭尋來臨自
堂砌敷延道導師入慢門讀衆市向列次唱
讀市鉢行列導師以下上堂一灑水了入
堂行道三匝導師著礼盤讀衆著座發願
表白揚徑題名次誦誦次說法教刻次借
養法秉燭事一
布施導師被物十重裝束二具布施以下
十裹襪衆(玉篇施)十口各被物一重布施一裹長
緝一足噫嚶物市相分導師以下欽
次人分散
廿四日壬寅於高陽院奉為故宮被修佛事
三尺阿字一鋪
欽給大僧於今年泐筆法華

經一部導師仁和寺練覺阿闍梨說經供養
法一布施被物一重布施一裹長唐後五反
今日故平相公正日法事也如一昨日依右
少語向其佛事所心親町西洞院市身何彌
陀三弓區花徑七尸僧六口以禪智已講為
孕師晚頭說法了布施濟一長安彼
修佛事大威德一鋪法花徑一部次例
時汝布施被物捧物樣有數
右少丞七款可除服云
廿五日癸卯天陰今日行幸稻荷祇園法
皇為御見物夜前自為羽殿以御躬御幸小
六條殿前齋院自白川因以渡御下官著衣冠

早且參小六條殿殿上人十餘人參念頃之
院出御烏丸面御棧敷齋院回所也殿
上人候庭上下少面輩因列居少過道齋
院侍巾在其未午刻前拂二人北土秋冠老德
白張半臂中重襖袴布袴葉脛巾步次神
寶高執劔櫃公櫃唐櫃巾各五荷次神祇
內差官人行事史生次舞人中勢丞平家言
右近將監高階為躬已上差人也而後幕府可為光祿
識者欲左出以佐忠親侍從光家兵衛佐
清成少納言俊長成隆左馬權以顯
定已上少將後通朝臣曰實長朝臣次供奉
諸司如恒少納言德忠相副次以中納

言忠基卿以上但大納言不候次左大將內
臣次乘輿羣近將相副次人長右主將監
中臣重近次陪從四位伊豫守成丁藏章朝臣候
理檢大夫雅國朝臣已上殿上人五位為範
濟房已上差人五位次才男次殿上人四位五位
差人次後陣其路出御四條內裏西面自東
洞院南行自五條西行自烏丸南行自六條
東行自洞院更南行先幸稻荷社頭次院入
所今夕可還御烏羽殿云次官退出向故大
輔五條坊門旧宅之日依月忌後家并友形
門大夫已下尹寫供養一日經下官結縁一
卷三尺不動等一鋪同副供養清僧五人皆

用藝傍中其中一人為守師男女子息各
修祝禱法以後布施次下官禱後家讀性
事次改六條家依召明日可早奉鳥羽殿之
便宜也干時成刻也甚兩少沃此間天皇遷
幸祇園云：東遊市也稻荷社云
亥刻還宮
勸賞

稻荷

祇園別當行還叙法眼

元法格

行幸

上卿右衛門督家成卿

巡可依清

系後右近中將教長卿

叙正三長

左中弁朝隆朝臣 巡可依清

外記

史

廿六日 甲辰 依召早參鳥羽殿法皇 此干少
殿後弁以下 執事軍十餘人同應召參候也
後大納言行成口記正曆以後五十餘卷於御所
近邊被手寫之時、出所簾中經殿覽終日
手寫或晚頭退出下官奉新 若返上所而
退出了

廿七日 乙巳 早且 奉多羽殿後尚手以下奉會
也昨申出所手各以手寫七日下官十五枚
手了返上晚頭御所

廿八日丙午早朝参多羽殿平写 功如昨日
夕方退出宿六條

廿九日丁未朝参多羽殿夕退六條

卅日戊申早参多羽殿平手人、因前入夜
内宅

今日美福門院自熊野令下向给入夜著多

羽殿 之相自蓋信 自御船令著 鴨河尻给於

船津有御被立福荷幣 先達为所使次召

後御車直入御北殿 幸預内苑以忠盛羽長

相具御車参向船津自餘内大臣友部門督

以中殿上人 濟、参向

御先達河内關 聖實賢 叙法橋

御经供養 導仰法眼 俊智 任権 少傍都

彼山别當 法橋 德杖 叙法眼

御所法橋、周叙法眼

叙阿闍梨



