

太宰管内志

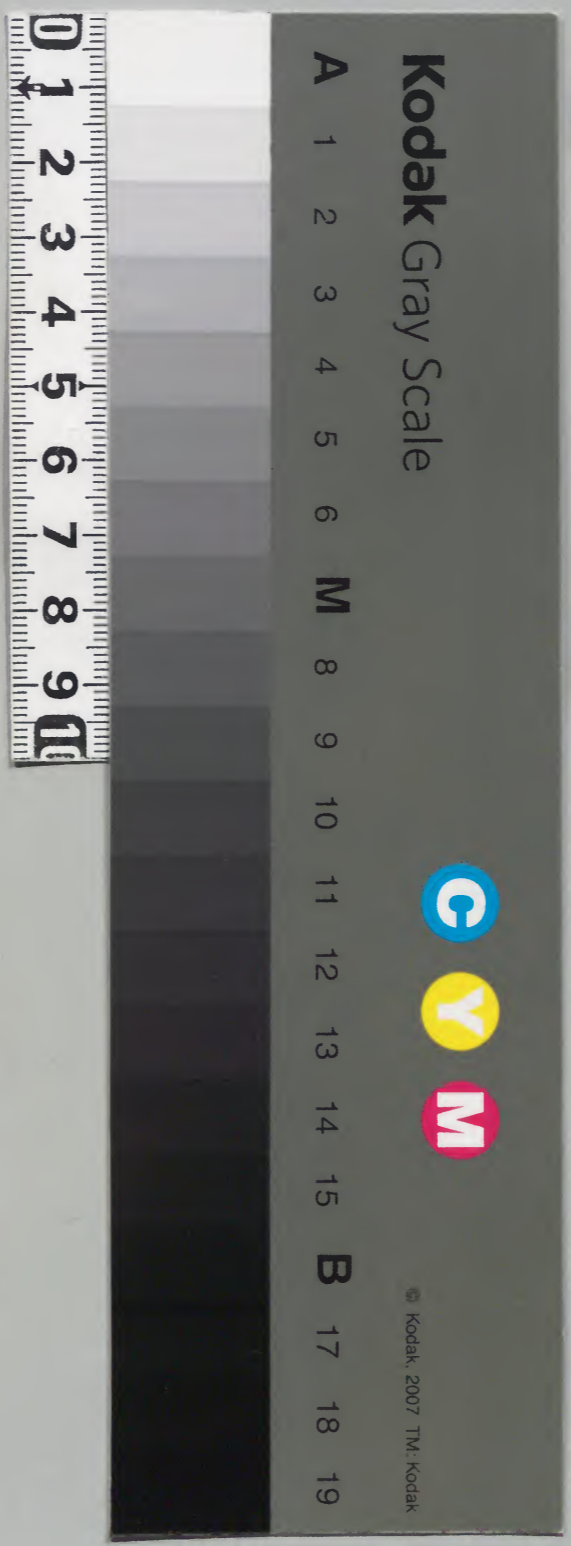
筑前之二十二

御笠郡之二 安樂寺之下

和書門			
二九六〇一	二〇二	八二	類
號	函	架	冊

内閣文庫		
二九六〇一	二〇二	和書
號	冊	架

内閣文庫	
番號	和 29601
冊數	82 (50)
函號	176 44



以事官内表

一 德宗下

大新...

世宗...

世宗...

世宗...

世宗...

世宗...

世宗...

世宗...

世宗...

世宗...

太宰管内志

筑前之二十二 御笠郡二

筑前人伊藤常足編錄

明治十二年獻本

○安樂寺下

本朝續文粹八卷下七言早春內宴陪安樂寺聖廟同賦春來
悅者多詩一首以心為韻從二位行推中納言兼都督大江朝

臣匡房夫安樂寺管大相國之聖廟也形勝冠絕於四海灵驗
鼓動於一天於是芳年花月上陽下旬張樂而奏歌舞為詩席
而供文章王帽吹月滿座者即是李山微之後身瓊篇朝風連
袂者莫非揚雄之再誕之內宴弗敢失墜觀夫春色初改悅者
最多盃比屋酒折之露未晞笙歌連薨琴臺之雲自駐朝野靜

謚上下歡娛。杏花欲定暗待。九穗於秋天。桑葉新萌。尤期八蠶。於夏月者歟。既而或宴既闌。令遊欲罷。於戲水石草樹之信美也。其奈蓬萊洞之万里何。柳樹苔閣之大幽也。安用華萼樓之百見為。彼華陽月沉。洞裡之青松老。維嶺雲斷。山下之碧桃空。開未名我聖廟。風月木主。社稷舊臣。僕才被俗。早極將相之班。灵粹及真長。配祖宗之廟道。入布夷。辭離言語。匡房累葉。廊下之末弟也。昇黃門而宰西府。祿在其中。陪廟庭而備威儀。禮治其外。樹顛於松壩之風。蒲伏於苔砌之露。仰望神眷。願動卿心。云爾。同書一卷。子古調詩。參安樂寺。江都督以身筆馬之。

康和二年秋。清涼八月時。我詣安樂寺。寺在東北。陞出府。

七八里。先望彼楯。頭額鑄金子。下粟當路歧。地隆尤顯敞。道遠方委蛇。門外及廣前往。有三池。其水潔如珠。看々高自涯。似展青翡翠。如敷碧瑠璃。波心風疊雜。潭面月生規。菰蒲早秀。菡萏晚葉遺。久浦驚鴛鴦。近岸戲鷓鴣。鶴子毛淋滲。鳧雛衣襦褌。鴻雁礪鷓屬。相遞引雄雌。常樂我淨声。曉夕常在茲。鷓舟維古岸。虹橋照連漪。一踏銀沙浦。再休白玉陂。北有崔嵬山。煙嵐暗懸碕。嶺高銜銀兔。谷深藏黃鸝。西有潺湲水。霧雨添彎崎。或激為飛灘。或鋪為清湑。危石累八九。冷滑利且欹。莓苔似花牋。周道平如砥。軒騎若喧譁。率然忽致遷。庭前多佳樹。森々幾叢枝。梅含雞舌。

香上陽鯉垂。迤在階下。券額似瓊靡。暮雨變楓桂。曉風吹
棠梨。左右色漢漢。次第影熙熙。啼鳥時一聲。聞之以涼颼。
橘送懸金鈴。柿於列鳥棋。山菓百千種。夾道正離離。甘酸
味非一。殆近于荔枝。枿相葉翻扇。楊柳枝變絲。涼氣飄仙
桂。夾籟試高倚。秋來木葉下。散漫塞古道。纈纈敗爛然。錦
繡寒淒其。或有賢貞樹。巖壑多厥麗。或有凋零梢。林頂自
疲衰。地幽洞未素。天喧菟難萎。階除尋芳艸。十步方葳蕤。
結趺含露蘭。衛足向陽葵。苔庭養蕙蕨。沙塲植江蘿。夏萱
衰北堂。時菊綻東籬。歲生改人舉。若老失鷹鶩。黃綺死已
久。誰人採紫芝。修竹乱无行。四時常猗猗。日月光不透。清

陰足相追。廣柱有葛蘿。滋蔓經青滋。根一條且千。滿室自
支持。下降歲礎石。上昇掩花椽。宛搏奕瓜瓞。屈蟠訝鼃螭。
綠黃綺羅舒。黃葉珪璋施。檐宇旁紫紆。梁棟併離縑。造物
者何意。強貽此幽奇。華堂連柳榭。輪奐自參差。節扉桃瓊
戶。雕剡幾繚繚。懸鐘交壁飭。縹瓷門塾安。木梗挾前共。哆
嗚瞻視偏如生。跋扈勢窺。廟壁圖華容。操筆皆候伺。髻
髮誠如畫。儼雅容孜孜。有堂号法華。草創託巽維。九品安
西方。十願坐中逵。護持佛法天。當左亦相比。傳聞我聖灵。
每日急編黃。葷膾敢不入。窈窕豈得窮。本願好儉素。金志
在茅茨。後代加華飾。莫物非瓊琪。神以甚揭焉。灵駭不可

嘗如在同平生。夢想叶思惟。感應在須臾。遙自駟馬馳。冥
力震蠻貊。潛化及童兒。松榆惟紙錢。松杉飽琛縞。金埒當
門前。逐重競晉驟。啣來古柏暗。連錢醉難騎。聚珍推青蛟。
潔幣奉束絕。豈唯州郡人。梯航貢土宜。誓首傾貂蟬。低頭
衝鷄鷄。殺生深所禁。豈敢求三蟻。置酒嫌淮泗。斷肉誠川
坻。施潛衛以降。吾土固大治。一境為泰平。九州因清夷。綠
底愁病螿。誰敢食踣鴟。黔首富秋稼。蒼生休調飢。且驥夫
子言。善政不須期。戎罷家橐弓。戈止人戢銳。有慶兆民賴。
莫不蒙疣禘。廷筭均北辰。須澤等南箕。神力竈宇宙。山谷
獨可移。尊重三密法。還為扶桑資。張子忘四愁。梁鴻息五

噫。農土保利益。高賈全質劑。昔是三台位。魚又三朝師殷夢
通岩穴。周獲非熊羆。舟楫塩梅材。秉政編臯伊。翰忠輔皇
漢。盡節佐帝媯。諫諍曜軒日。啓沃昭堯曦。淳化同姬且。聖
道亞仲尼。羽林為上將。象岳作台司。風月應本土。經籍即
專戶。抑亦長衆藝。百中潮南皮。博覽先世傳。佳句百代知。
春蛙无氣序。如海岸出節。秋雁教行伍。似冰雪在航。閑居
催粧製。深自騷人辭。烟霞桃李句。絕於曹娥碑。文帝十二
卷。併為輿璠賞。後集動三才。讀者淚漣洄。異日化仙訣。斯
屬留龍輜。雲臺奏宣羊。民蒙考妣慈。玄局窅窅日。人作兒
子悲。愛自九泉地。長立万代祠。三迴加金丹。百行記鼎彝。

朝使傳鳳銜。玉藻飛前墀。如无脛而來。不待微風吹。晋台
色紙上。妙迹兩韻詩。傳在門下局。後人猶得窺。風人獻龍
章。日夜顯尊儀。吟詠開引步。聽者來練縶。又聞紅燭燃。浴
欲及簾帷。有聲暗喚人。既免炎上老。昔有南峯僧。入定見
金姿。大聖威德天。昭臨件二麗。率百萬猛忍。王億千忌祇。
皇居頻有火。制造課班徒。虫成卅一字。板上着其詞。夜
管絃聲。寥亮座下珍。時々蘭麝射香芬。芳室中貽。恠同宋宮
戶。誦齊宣室釐。綿山徒制屐。羅水未歛醜。藥欄石徒魚。仙
竈玉空炊。國內有疑獄。真偽迷多疑。書理押寺門。一旦辨
妍蚩。解紛起神軍。藪蒙過元龜。囚徒寬五刑。訟人免百羅。

凶邪无得所。自兼三不欺。若人有詐偽。誅罰出有私。若人
有陰伏。藪揚更无□。懲咎立可見。福禍坐應推。鷲鳥駢鳥
雀。仁獸逐狐狸。霜种决錙銖。露賦并毫釐。冥朝參詣輩。駕
肩牛成眠。暑月精進人。經踵足忌庇。宴遊為幾迴。篇翰各
手隨。早春和菜羹。初冬殘花壇。三曲曲江宴。七夕漢水嬉。
二季勸學會。結緣極素緇。九秋念佛筵。利生待僧祇。聖忌
是何日。與花有春期。仲陽二十五。齋會長无虧。樂縣四時張。
琴瑟和填篴。酒部七節立。流醴泛瓊卮。箏柱吹霞悠。歌塵
動雲柄。簫管吹不盡。曲長紅神羸。舞衣續紛翻。宴罷伏燕
姬。堂塔皆柳比。三昧傳月氏。常擊大法鼓。久挑傳灯脂。无

明蕩妄想。夢後驚乾維。佛表万德容。僧坐八字肩。論議常
往復。講說自時咨。童象滿其中。師跡傳陳隨。證人彌位深。
迴向忠名稿。都邑成其下。低屋連圻槐。城狐社鼠喻。有羅
免鞭苔。震居西北野。遵神佐廣基。右近馬塢邊。風景任天
為。万乘回鸞輿。六車靡童旗。羽容曜鶴綏。宮女曳鳳綦。紫
衫各行事。哀服方柱頤。林巒先光輝。祈晴日皎。乞澤兩祁
祁。又有吉祥院。百王鴻業丕。公家有神事。奉幣先祈祺。在
于干城商。孟冬十七日。八講法華披。杏壇柳市生。集會何
堂之。薦舉逐无謬。禁制敢不隲。五幾及七道。每國祭祀。祗
都廬四海內。爭不仰指偽。天滿自在名。布護被尊昇。神思

所擁護。枯楊忽生莠。神德所眷顧。洞池自成澗。大得飽莩
菱。燕宣食蒺藜。普天悉有截。率土誠不羈。俛六十餘州。返
於彼八麋。國富鳥食糝。民安孫舍館。冥化必傾缺。神德多
所禱。菜色滿上腴。花袒東菑。餘商為著姓。青紫事農義。
棘路風夜急。蘭省簪帶疲。射策及十葉。分符豈一麾。廊下
鑒往事。旧貫尤可思。仰天特有道。與善冥憐台。仕神更无
倦。福謙亦在誰。采味身多患。抱節年已暮。沈病負歡娛。臨
政多忸怩。行年盈六十。釐務事。癡披蓀卜露命。對鏡抽
霜鬢。計命准三樂。省身是四維。脆質同蒲柳。落景及崦嵫。
適題三十字。恐招梧臺唾。

古今著聞集四卷。江中納言匡房承德二年都督。下けり。同康和三年。都督夢相の事ありて。安樂寺の祭を初て。八月廿一日。翠花を淨妙寺に廻らば。此寺ハ天神の御事を留えし地なり。治安都督惟憲。御彼跡を悲して。一伽藍を其處に修覆して。法華三昧を修む。同廿三日。宰府に還御し。僚官社司皆馬に乗て供奉す。廟院の南に順宮あり。神輿をせり。こゝ休め。神事を其前に行ふ。習日宴を張て夜に入る。才子を引て宴序をのふ。是を祭の竟宴と云ふ。見原安樂寺八月の祭の事ハ。其作法廿三日のあり。つぎ。神跡をかし。授寺の御旅所に移す。其みちのほと。音樂を奏す。未の刻。又浮殿にうけ。奉は。廿四日の夕ハ。樂を奏し。ま。別當等八人。竹。ま。ひ。を。ま。入。竹。舞。といふ。ハ。古の田

樂の餘風。今ハ。多。セ。夕。の。哥。の。會。の。を。残。り。け。り。と。云。は。紫流。叶。勝。詩。以。多。為。韻。并。序。江。大。府。御。曲。水。之。時。義。遠。矣。哉。赴。自。姐。且。之。東。洛。及。我。朝。之。西。海。本。源。早。瀾。二。千。年。之。春。風。餘。波。長。傳。越。百。里。之。曉。月。方。今。錦。車。聯。門。藁。祠。之。儀。如。旧。罷。羅。幕。張。砌。花。水。之。觀。惟。新。今。日。之。宴。誰。敢。問。然。原。夫。紫。流。云。成。勝。指。自。叶。羽。觴。頰。嵇。氏。之。王。宮。懸。揮。閣。之。絲。青。由。梳。之。味。酌。岸。色。桃。顏。方。紅。南。操。之。曲。混。灘。声。竹。内。更。靜。至。彼。風。骨。含。毫。雪。膚。赴。節。潘。江。陵。海。玄。之。又。玄。也。暗。引。巴。字。之。水。洛。如。漢。女。夢。而。非。夢。自。動。魏。年。之。塵。者。也。於。是。柳。谷。景。針。花。塘。燈。舉。蘩。之。葉。可。以。羞。奈。稷。惟。馨。豈。其。竟。女。窟。荒。春。作。染。一。掬。之。淚。徐。君。墓。右。秋。楓。懸。三。尺。之。霜。蚕。異。代。之。名。皆。非。同。日。之。論。既。而。右。軍。既。酣。蘭。亭。之。席。稍。羞。尤。驂。頻。顧。挑。浦。之。駕。欲。歸。言。醉。之。成。泥。荒。調。之。絨。石。云。雨。る。と。見。之。多。し。は。古。今。著。聞。集。の。四。卷。に。安。樂。寺。作。又。序。を。相。規。が。か。け。り。王。子。晋。之。昇。仙。後。人。立。祠。於。候。願。之。月。口。大。將。也。早。世。行。客。墜。淚。於。岷。山。之。雲。此。句。う。勝。を。う。け。け。後。の。月。の。あ。ら。け。り。安。樂。寺。に。て。直。衣。の。人。詠。し。多。は。天。神。御。感。の。あ。ら。け。り。あ。ら。け。り。給。ひ。け。り。と。あ。ら。け。り。此。相。規。と。云。人。ハ。何。人。の。あ。ら。け。り。思。ひ。出。さ。り。て。四。季

物語と云物二の巻。二月、廿五日、聖廟の御事や、おと
るき事、神子持、梅、心、神、二種、御歌、を、句、
か、な、ひ、る、又、祈、り、と、て、と、神、や、守、ら、む、の、二、種、の、御、歌、を、句、
つ、ら、ね、て、又、對、策、け、ん、さ、く、秀、才、を、は、ま、と、り、も、皆、此、日、に、
こ、ま、は、い、ふ、は、い、ふ、は、い、ふ、は、い、ふ、は、い、ふ、は、い、ふ、は、い、ふ、は、い、ふ、
の、法、會、ま、て、神、道、の、ま、こ、と、を、云、と、あ、ま、と、此、四、季、物、語、と、
云、ハ、昔、の、ま、を、あ、ら、を、は、い、ふ、哥、の、ふ、と、ま、と、ま、と、ま、と、ま、と、
ハ、あ、ら、は、菅、家、歌、集、の、見、え、は、こ、ハ、神、德、契、還、年、と、云、題、
を、初、く、講、さ、ら、せ、け、る、序、を、都、督、の、ま、け、る、小、桑、田、縱、變、日、
祭月祀之儀長傳、茂城縱空配天掃地之倍無絶、况亦混論万
歳三寶之桃矢、便充松楡之珍羞、崆峒一却一熟之瓜馬、更代
蘋蘩之綺饌、と、り、も、侍、る、故、り、也、此、祭、礼、年、を、經、て、絶、事、也、

く、心、よ、く、脂、粉、を、添、ら、せ、侍、は、同、序、云、社、稷、之、臣、政、化、雖、高、朝、
闕、万、機、未、必、充、姫、霍、風、月、之、主、才、名、雖、富、夜、臺、一、掩、未、必、類、祖、
宗、彼、蕭、暮、雨、花、尽、巫、女、之、嬈、秋、風、人、下、伍、子、之、廟、古、今、相、
隔、幽、奇、推、同、匡、房、五、稔、之、秩、已、滿、待、春、漸、艤、兮、江、湖、舟、併、覲、之、
期、難、知、何、日、復、列、廟、門、之、藉、と、り、れ、多、り、け、は、詩、曰、蒼、茫、雲、
雨、知、吾、不、其、奈、那、歸、於、帝、京、と、云、ん、作、ら、せ、た、は、此、序、を、講、し、
け、る、時、此、中、の、句、を、御、殿、の、か、り、の、人、の、詠、を、は、声、の、聞、え、け、
は、多、く、疑、ぶ、く、神、感、の、餘、り、天、神、の、詠、吟、あ、ま、け、る、ふ、こ、と、と、
人、は、は、ら、し、け、る、今、年、都、督、秩、滿、の、年、あ、ま、せ、り、明、春、歸、洛、
と、ん、は、は、事、を、神、も、名、残、多、く、覺、し、と、り、て、る、く、掲、吟、あ、り、け、

ゆりね。同四年都督己子花洛たをむくとて。曲水宴小因
て序を書きけり。柳中ハ秋の事あき。春時はる。あはれと覺
悟して則すなはち好よれり。同序な。潘江陸海はんかうりくかい之又また玄也暗
引巴字之水洛妃漢女如夢而非夢也自動魏平之塵此所洛句アリ
堯女廟荒春竹深一掬之淚徐君墓古秋楓懸三尺之霜右軍
既醉蘭臺之席稍卷左驛頻顧挑浦之駕欲歸かへり。やうの秀句
ともを書出し。色けり。小尊廟こそんふくとてさせ給ひしけり
ふこ持講ふこぢをらゆ。時御殿の戸鳴うらをける色。満座の府官
僚官一人も残らば皆是をきけり。其声雷の如くかみ。ふん
侍ける。此卿喜兼二年又都督ふふり多おほしける。是も神のほ

のらひよこやかしけあきこやをり。正月七日の夜よまづ
いかにあて。次は法事となりて後。催もよほを行なは。是を鬼おにとりと
り。是ハ貧人ひんじんとわらわて鬼おにと名づけ。堂の辺を引廻り。杖
よて打うつ。き。木の青葉あおばよてふまて。鬼おにりりりとりりり
ふ。今いまは多おほえ。古ハ觀世音寺。武藏寺むさしも。ははりりりとりりり
宇佐大鏡。豊前國築城郡城井浦の事を云件。件の浦ハ
元依為安恒之領。賜安恒大娘云云。不慮之外以去康和年中
安樂寺擬令押領件所之由。因司怡送之間彼所於山者當官
立宮柱之降三十二年一度御遷宮六ヶ年一度御裝束御
輿料うりりょう杉山也。至于田畠者。安恒負物之代所點定也。仍蒙府裁
停止安樂寺之坊畢。爰以嘉承二年十一月云云とあり。百練
抄六卷。保延六年六月廿日。諸卿定申太宰帥顯頼訴申た

五月五日九國所々大衆神人焼拂宰府已下屋舎數十家事。

此中山香推
菅崎為張本。同七卷。永曆元年十月十二日延曆寺大衆

捧日吉神興參洛訴申太宰府竈門宮并大山安樂寺燒亡治

部權少輔菅原負衡合戰事。同卷。應保二年十一月廿七日

以安樂寺可為延曆寺末寺之由。天台衆徒訴申欲下洛召諸

卿於殿上右群議不可有裁許之由定申之云云。平家物語八

卷。明。十七日平家ハ筑前國三笠郡太宰府。こぎつき

後。菊地次郎高直ハ都。こ平家の御供。候けるが。大

津山の関開。参。せん。て。肥後の國。打越。已。が。城。引

籠。り。く。つ。せ。と。も。や。せ。と。参。ら。ば。其。外。九州。二。島。の。と。の。ど

も皆参る。屋き由の御領掌をハ申あがら。一人もま。い。ら。ぬ。

當時ハ岩戸諸卿大藏種直計り。候。り。同十八日平家安

樂寺。終夜歌讀連哥。て。宮仕給ひ。中。も。本。三

位。中将重衡卿。

住。あ。れ。古。き。都。み。ら。ひ。さ。は。神。も。昔。よ。た。と。ひ

あ。る。ら。む。

人々實。い。衣。い。覺。えて。皆。袖。を。ぎ。の。り。さ。れ。り。源。平。盛。衰。記。ハ。

家ハ筑前國御笠郡太宰府。自。あ。り。菊。地。高。直。完。戸。諸。卿。種

直。白。杵。戸。槻。松。浦。黨。を。始。り。奉。守。護。主。上。如。形。被。造。皇。居。り。

彼。大。内。ハ。山。中。多。り。木。九。殿。も。つ。ま。り。人。の。家。ハ。野。中

田。野。を。り。草。深。く。露。繁。し。麻。の。さ。ね。り。市。里。と。も

云。つ。べ。稻。葉。を。り。凡。の。音。一。人。仮。寢。の。床。の。上。に。敷。袖。を。あ。り。け。り。

さて。こ。ぎ。平。家。の。人。も。大。臣。殿。を。奉。安。樂。寺。に。詣。り。詩。を。作。り。歌

をすこまどて手向のひさし中より皇居宮ノ亮經正よりくそ詠した
りしけり。注列しあるま都の宮に神もわたりて成りしなり
多し。台記玉葉ノ安元元年十月、件ノ為被謝申安樂寺鉾

更可有諸社奉幣有件使可被奉遣云云。頼業勤申臨時奉幣

之使被獻神宝之例云云。五日壬午来八日可被進幣之七社

奉幣定。依安樂寺鉾
更被奉遣之。扶桑畧記 卷ノ安元二年七月十六

日大臣宣下。安樂寺異方銅鉾十出来事。令諸道勘申云云。

東鑑六卷ノ文治二年六月十五日。安樂寺別當安能僧都依

有同意平家之聞。欲被改替二品所令憤申給也。珍全望申之

於京都當時有其沙汰。而安能潛進使屬藤判官代邦通陳申

子細寺務之間興隆事。花當寺務事。舟推門不可盪望之由。称

有證文。進永久。起請保延。宣旨状等云。今日參著關東也。安

能寺務後始置佛神事。一建五瓦葺二階一間四面經藏一字。

一每日調味御供事。一建五六間四面御供所屋一字。次、屋
并六字。

一於寶前勤修長日尊勝護摩事。一同於寶前屈請十口僧侶

每月一萬卷勸音經。轉讀事。同像一萬體摺供養事。每日充一

千體。以每月十八日供養之。一同於寶前以寺僧三口長日令

轉讀大般若經事。已上三箇事奉祈上皇御願。一同於寶前每

月廿五日天神御月忌。屈磧學八口勤修八講。件御月忌元若

轉讀阿彌陀經許也。一每屈十口僧侶一字三礼。令書寫如法

經納銅筒奉竈宝殿事。一寺内諸社御燈奉供事。一北野宮寺

社等供夜燈事已上拜任之後以新信心所勤行也。自往古被
始置恒例。臨時大小佛神事法會祭禮連月連日之勤。日夜燈
油佛聖供神供人供衣食供料田一。無退轉不及注進之。此
三箇年為武士等被打止天一。斷絕寺僧神人上下敬百人
輩拭悲淚送山野云。安樂寺別當監望人儀絕狀為安樂寺
別當監望背氏奉依大眾義絕事。右背父命者非子道背氏奉
者非氏人。然者在殷在良不可為子也。嚴實是綱不可為氏人。
天神御起請有限任氏舉次第所補任也。今背氏奉起大眾之
輩公家可禁別氏人可儀絕之狀如件。永久六年正月十二日。
氏長者式部太浦管原在良右并官下太宰府應任起請文停

止背氏人進止假事於權勢監望安樂寺別當輩事。右得彼寺
在京氏人等去二月十九日解狀你去大治年中進納北野聖
廟起請又你可停止称氏僧背氏人以貴所威監望安樂寺別
當職事。右件寺者天滿天神御終焉之地也。桑梓松柏尚可以
崇氏舉寺官誰以相妨。至于別當職氏僧中推其器量擇其性
以六年為一任。次第舉補其未尚矣。而世及澆末人多貪婪在
在禪侶面。監望貪望者性情惡逆行能共闕之輩也。以界白
銜之故焉。直号待者法器相備羊膺老大之人也。寺次不營之
故耳。謂彼云此如舊如前偏隨氏之舉奏者宜叶神之素意也。
何啻貪一旦之名利。忝可黷累祖之廟謀哉。所謂獅子中蟲如

食師子歟。就中去。大治年中。僧定祐。姿巧謀計。橫致監望。雖背
推責之命。慙焉奉之。狀不能固。辭偏仰。廟榮之屬。二離未墜。吾
氏無絕。定祐忽以入滅。信永猶在。寺務當于彼時也。登觸事觸
境。多凶多恠。是則緯雖出。意表微獨。蒙身上歟。亭屋忽為灰燼。
身體久沉。病痾情思。此事偏感。彼咎伏願。冥廟明垂。冥察自今。
以後有蔑尔氏人之許。否暗以豪貴之權。威不測。涯分若致。監
望之輩者。高振。吳威。五與。冥罰。內則天神。必加呵責之誡。外亦
氏人。永斷親族之義。然則遂大業之人。宜守此狀。企監望輩。莫
致其奉。縱雖受。未族。縱登。崇班。自非儒者。不可知家事。明誠炳
焉。于今不朽。請以一言之呈。信將為萬代之炳。誠仍起請。如件

者望請天裁。任件起請。又早被下宣旨。將仰敬神之政。令俛斷
非據之監望者。權中納言藤原朝臣成道。宣奉勅。依請者。府宜
承知。依宣行之。保延七年六月廿日。大史小槻宿禰。判在右中辨
源朝臣。判在同卷子。又治二年八月十八日。鎮西安樂寺別當安
能。依有罪科。二品。賴令。憤申。給之。屬去六月廿六日。入滅之間。
以大法師全珍。可被神。彼替之。由被執申之云。東鑑十八卷
元久二年五月廿四日。安樂寺領筑後國岩田田島兩莊事。
就社僧等。愁訴有沙汰。今日被付地頭職於社家云。同廿二
卷。建保三年十一月廿四日。安樂寺領筑後國岩田莊之事。
此國聊雖有豫儀。今日遂所賜于左近大夫菅原時賢之子有

成也云々。皇帝紀抄二代八十四也。建保元年六月十三日。有仗議

是太宰府言上。安樂寺御輿以下燒失事也。同四年五月九日

有流人宣下事。僧盛圓遣常陸國長源同國。堪盛伊豆國。仙秀

佐渡國。覺秀出羽國。仙幸越後國。延應隱岐國。禪定上総國。安

意安房國。勝圓下野國。觀賢能登國。增秀越前國。幸秀遠江國。

實幸下総國。義圓信濃國。是安樂寺惡徒十七人之内也。抄十訓

十一卷。建保の比菅長貞宇佐の勅使として下向の時。安樂寺に詣りて作父の筵をのぐけり。自序を書きしけり。青雲

入。手達持使節於百万里之西。玄風深心。泣拜祖廟於十一代之後。此句を詠吟の間。父人よりうらむ。是は祠宮等涙を落し

けり。神に定る御納受ありけん。百練抄十二卷。承久元年十月安樂寺

申去八月御祭之間。於榎木宮神輿振動事。同十三卷。安貞

二年七月六日。安樂寺言上去。嘉祿元年五月。比豐後國津江

山住人等。於彼峯作畠之間。掘出金銅銚二枚事。關東評定傳

子。又永承六年九月。蒙古高麗重牒。狀到來。牒使金有成。高柔二

人也。還對馬島人。答二郎彌二郎。高柔依灵夢。獻所祈毛冠於

安樂寺。即叙其由。呈詩。はる管相公傳衣記とよみの子。仁

治二年之夏。聖一國師圓爾。辭經山佛鑑禪師。而皈再著筑前

博多。其年十二月十八日。昧爽。管神柙梅花一枚。於袖裡。未見

國師。而求法衣。乃呈和歌。曰。唐衣登米底。幾多野能神。曾土波

袖。仁持多留梅。仁底毛志礼。國師聞云。若恁麼。則宜往來參我

師。佛鑑神。願其意。其夜直入經山。空手擎梅花。謂曰。我是日本

菅神兼雨師教来礼和尚願示法要鑑授一偈曰天下梅花主
扶桑又字祖若問云法眼雲門答曰普并付以法衣蓋蕉神需
也神拜受而飯再見國師云我蒙師指示親得經山衣偈乃指
腋下衣袋為證更呈偈曰手裏梅花腋下囊不離安樂到南方
徑山衣法親傳授何用時仰彼蒼既而佛鑑命常牧溪画室
中所見神人像云々とあり此美を祭りて渡唐天神と云其
社今にあり渡唐天神の事ハ藤原長親の兩聖記に見え
たり○唐衣云々の歌ハ四季物語二卷に見
え多宗祇筑紫紀行に御社近く塔婆あり見ゆ下
神前を拜して宿坊満感院に至忠は厚く暮果ぬ今宵ハ當
社の縁起あり讀せ奉はるに深野筑前守と云人未なり

此郡の郡司あり扇を携へて心より當社にて此扇を得る
事夢の告畏合せていそぐ神慮ありいづくらん夢の事ハ
郡木夜郷の件より引つとを社僧一人を伴ひ神前より
出たり考ふ中卷遠賀いそぐ島居さういそぐ地廣く松杉教りてさう
を常盤木やいそぐ反槁高うてニあり又打槁ゆらん
其中にあり池の廻りは千萬株の梅林を築きまれば之は
西湖の堰より来りやとねは内樓門よりいそぐ
いそぐて左右の廻廊いそぐ名より負ふ飛梅飛梅の事ハ
俗甲樂の老
松の證より若ひて老松の齡いそぐありそく且抑當社ハ
延喜五年乙丑に草創ありいそぐ則拜し奉はる古の御

まへもて思ひやらねく者経おほえき声止く唯袖のうけ
ほふとも外の事うへ西行くあくる涙のと云けんを
ふをりや。

いづれもこの言の葉いりよれもひ侍まど只敬信
のうへ一きちり。

曇りも跡をさくひく我見るも只是西の秋の夜のみ
神風の吹上の秋の面影も波に立そよ池のまじりぎく
袖やうへ又まきてもいづれ事のゆきばとわりの敷島のみち
経蔵寶塔諸堂末社皆星霜ふもあは中よ安樂寺いづり廢
しく瓦落やふまてこの草もぬよき外き子やと見えて。

乱争ふ嵐も。俊頼朝臣のち紅葉もとめらるる
あはもあは。次子人丸の木像わくよんを拜ま云。扶桑
畧記又郡書類聚子擧ね天満宮託宣記。我從者尔老松
富部止云者二人有。笏者老松尔持世。佛舍利者富部尔令持
多利。是皆筑紫與利我共尔来礼留者止毛奈利。仙巢稿子長
政為其大守也。紫府天満宮及觀世音寺最先修之。ひや見え
ちり。又寶永七年閏八月。天満官司務職留主別當大鳥居法
眼信仙より巡見使へ出さ詞書。筑前國御笠郡太宰府安
樂寺天満宮天原山。廟院者醍醐天皇延曆五年奉勅味酒安
行造立。延喜十九年藤仲原為勅再建。
具原翁云。此社造立の
後兵火よりいづれ事か

ひ：...云。後冷泉院永承五年三月。後土御門院明應
七年十一月廿二日。又永祿五年。天又十九年。又天
正六年十月中旬。秋月種実筑紫廣門大軍をりて。岩屋の城
小押よき場。小火をうけ。城下までをやりけり。小岩屋よ
此社より兵を出さる。西家の軍宰府より引退く。うけを
の民どもち。社内をき。社方より手。秋
月種実法度つよく。社方より手。秋
年六月十三日。其手子つけ。北島玄蕃と。天正十五
く社。一時。灰烬。社人勾坊榮重大。怒
吾悪灵とな。秋。月七世。崇を。火中
飛入て死。け。此時。社人等神躰を夜須郡栗田村。移
奉。その。北島氏。其。因て自殺。九州
記。八卷。種実社壇焼失の事を無興。小屋。火を
満宮を勧請して。宮居を清め。社人を。日。宗門者顯
の神拜祭。解怠。は。宗門者顯
密禪三宗兼學之地也。官位之儀者。菅家之長者。以執奏于今

昇進仕来侍事。一往古堂社。數七十五ヶ所。内。四十八ヶ所。唯
今現存之。分。聖廟寶殿。天正十五年の災。志。早川隆景。筑
前國主。と。此神の。造。横七間。長九間。樓門。隆
の。後石田沼部。浦當國の代官。と。老松大明神。廻廊
樓門を。長。四間。四尺。横二間。四尺。老松大明神。廻廊
福部大明神。御靈大明神。大神宮。東法華堂。西法華堂。大講堂。
安養院。觀音寺。志賀大明神。宰相殿社。幹正社。楓社。人。九社。藤
大夫社。寶満宮。高良宮。櫛田大明神。山王権現社。貴布禰社。若
宮玉宮。尼宮。柳宮。新羅大明神。法性坊堂。荒神社。辨財天社。渡
唐。天神社。無隼堂。今尾社。太郎左近社。小太郎親社。四天王堂。
浮殿。文庫。寶蔵。仁王門。鐘樓。御供所。理趣院。檀寺。天拜社。神廐。

寶物之部者畧之。慶長の比長政朝臣此國の主と爲り給ひ
延寶年中檢校坊快鎮云々文學志あらん人の多め
とて文庫一字をつくは是に因て四方の國より経史其
外諸の婦とをもをちみさをさし水戸宰相光圀御自集り
給は扶桑拾葉全部三十卷を寄附しあはるる也。

一當時神領二千石。黒田筑前守長政寄進。從慶長十八年於

于今附来一社家數往昔者數多雖有之相續来。司務職留

主別當大鳥居。後菅原氏の御祭初ハ本宰相の御司まじり其
當をつやむ。後堀河院の御時菅公九世の裔菅原善昇とい

ひし人勅を請て西府より下りて社職をつとむ。後子祝髪し
て信貞云々其嫡子を信昇といふ。是より大鳥居小鳥居ら

の家つうれて社務職たり。大鳥居の向ひに宅ありを以て
大鳥居と別當小鳥居。小鳥居は多めあり相並り神事を執

ハ云ひ。別當小鳥居。行ひはる。別當留主職をつとめ
あはる小鳥居とす。別當御供屋。同執行坊。同浦之坊。

已上の五家ハとも小菅姓にて。別當 官司職官師滿盛院。官
職といふ。今も其の巨擘あり。

司檢校坊。同勾當坊。滿盛院檢校坊。勾當坊。この三家神前の
宿直をまはし。上旬中旬下旬とわき

つとひ。味酒安行の苗裔あり。三網上座坊。同寺主坊。同都維
那坊。又人小野伊豫。同小野石見。同小野志摩。已上皆社

光明寺。同本願寺。藥師堂。兼安悉院。會所。預連歌屋。衆徒花臺
坊。同六度寺。同安祥寺。同常修寺。同石築石坊。同明星坊。同真寂

坊。同寂門坊。同十境坊。是よりハ上官あり。正堂。權堂。正知事。室

藏。干徳。不老大夫。総之市。式司。掃除所。大官司。司四人。神人八人。

護焼三人。時禱三人。鐘樓。正大二。総鍛冶。一筑後國下妻郡水

田庄天神寶殿。後堀河院御宇。嘉祿二年長者家大藏。御菅原

十八

為長奉勅建立云々。この又委く筑後志下右水田天満
妻郡のくたはり引出し。
官者依當社之末社諸事從宰府支配仕來候已上とあり筑
陽記十卷。天満官云々。此處安樂寺田跡也云々。天正十九
年國主大江中納言隆景經營今之本社。今樓門者石田治部
少輔三成建之云々。慶長年太守長政朝臣再興迴廊末社諸
堂四十區從其的孫相繼經修論與殆甲于國矣云々。隆景代
於當郡寄二百町也。世降改苛神領減少及衰微。慶長己來自
公方家於筑後國下妻郡水田莊千石。自同國柳川領主五十
石。總三千二百五十石寄附也。

祭式鬼捕。三月連歌會。每月廿五日。百僧。奉養法事。幸祭。四月。

廿日七夕祭。和歌會。此外内宴。正月曲水宴。三月殘菊宴。十月

絶今

八月廿三日御幸規式。官司滿盛院連日潔肅而。廿二日夜半
子時入内陣奉守神躰。此間内外消燈火奏越天樂。奉移神輿
云々。伶人奏音樂。神人携神器牽神馬。僚官社司前後供奉。別
當社僧或牛車。或乘輿而後從云々。官司先達奉迎神輿於榎
本寺。廿三日未時奉還。幸奉休。廟院西浮殿。廿四日戌時奉遷。
滿官千九百七十一石四斗五升二合三夕三勺内。六百三石
六斗八造官料也。此外久留米柳川寄附あり。具原翁云。

安樂寺・厩院ハ南向く立り、社前ニ御池有て反橋二所ナ
あり、其間ニ中島あり、直橋あり御池の廻、百八間あり、凡厩院の
地東西五十三間、南北百七十間あり、竈門山東ニ聳へ、天拜
山西ニ向ひ、深川前ニ流屯、石踏河北ニあり、又四王寺大
城山北ニ峙り、南ニ芦城驛、右ニ觀世音寺あり、ゆゑ都府樓、
又太宰府官舎等の跡、其西ニ流るる也、山川村里のこゝあり
こ世子勝までゆゑ、ゆゑ子處る也、東鑑二十三卷ニ、天台末寺
大山寺云々ト云事アリ、考
フベシ、是ハ四
王寺ヲ云カ、

○山王社

觀世音寺年中行事云、正月朔日元節供、鎮主日吉山王二十一

社御供有之、同廿三膳原山衆僧廿一人出仕法事有之云、
四月中申鎮主日吉山王官御神事有之、四ヶ法用、同勅使座
管絃衆會有之、公物七石五斗、鳥目廿五貫文、吉川莊運送之
云、九月九日日吉山王御祭祀法事有之、原山有智山衆僧
出仕有之云、觀世音寺假面裡書子、日吉御神寶龍王、面四
内、應永十年癸未三月廿七日、觀音寺兼修理勾當一番長圓
とあり、さき吉川莊とあり、ハ鞍手郡吉川莊を云ふ、彼庄
子今山王社を祭る莊内の木居神と云、吉川山王の事ハ鞍
手郡の内小委ハ
ハ内を考年中行事月々入目之覺書子、四月中米七石五斗
戒壇法事山王神事、鳥目廿五貫衆僧布施物酒飯之入目有

送之。八月三石三斗。准絹一疋。同若宮八幡御祭諸堂諸院法
華三昧僧布施物貳十五貫文。同御供佛餉米七石三斗。合拾
石六斗五合。吉川莊運送之。十月十五日八幡宮若宮冬壬子
御祭礼有之。一石六斗。同御供料四斗云。使例食一石云。
公物青木莊運送之。とあり。青木ハ志摩郡にあり。鞆手郡吉
川莊に近
く若宮八幡社あり。是ハ志摩郡の若宮八幡
社を本より祭はせり。其はよく考ふべし。

○祇園社

觀世音寺年中行事二月云。鬼取寺役并祇園若宮八幡諸
堂諸院十八日例講法事有之。六月十五日祇園會。三笠郡所
人六座役有之。百四代後土御門院又云元年始。寺役社司

共有之。同十八日於大講堂例講酒肴公物。志广郡御床供米
拾石七斗。志广郡舟越庄運送之。又天文十三年八月七日大
府宣。三笠郡觀世音寺執行領寺内泉八段。祇園前高橋口
貳段。日吉田肆町壹段云。是とあり。其は志摩
郡の吉田を以て。

○宰相殿社

古今著聞集一卷。小野宰相殿天神四世の苗裔なり。寛弘
六年十二月八十五。夫給ひ其後神と顯きて兼祠を廟
壇傍にひらけり。萬壽三年三月に贈正一位の加階に預給
ひけり。此事委しく二十一卷。世下細
注に書き見ゆべし。

○御靈社

安樂寺御領目錄云：當御代御寄進所門上村御靈社寄進之凶徒押領之とあり。安樂寺草創日記云御靈大門供奉位高階朝臣成章奉崇之とあり。良勢後冷泉院康平元年大貳從二又授衣記曰：靈岩俗云岩崎即尊神第一眷屬御靈大明神之廟所也。鉄牛圍心和尚誕生之灵地也とあり。

○味酒安行社

群書類從廿卷最録記又曰：官符大政官云：案事情安樂寺味酒安行去延喜年中始所建立也。安行死之後始自天德三年以氏人解言上於官補任寺司年序漸久云々とあり。師說

味酒安行社ハ山上町子在社後子野石塔あり安行墳ハらんと云。同説ハ安行ハ武内大臣裔乎群木菟宿禰後有。淨成朝臣也。延暦弘法大師此人ヲ就ク尚書及毛詩左氏傳を受ラシト由大師行化記子見之あり。安行臣ハ即淨成子也。管神筑紫子赴キ給ふ時子從奉且薨結ハ後祠壇を構ヘテ祀ラセテ後康保元年九月十七日卒キラシ。年ハ百餘歳あり。此人子三人あり。安行行成善重と云。是三官司の祖也。

○遍知院

同書子遍知院本尊釈迦如来一條院長保三年辛丑寄進博多莊大浦寺莊とあり。是ハ重ヲ考ふ也。大浦とソノ事ハ加島とソノ事ハはあらぬや。万葉集志加島の歌子大浦田忠とソノ事見えらむ。

○西堂

同書に西堂四寺未申隅本尊阿彌陀今十一面觀音とあり
是に重く考ふに、是に四堂のひとりのあり、西堂ハ本社
の、坤の隅にあり、長和四年阿志岐御封寄
進。

○菩薩院

同書に菩薩院号東院本尊阿彌陀如來後一條院治安二
年壬戌修造之寄進紫田五十町堂僧六人行事知院三昧各
給田在朝安寺上座郡内号四十箇東院之末寺也といふ。是
に重く考ふに、箇東院の事とあり、
考へねばなり。

○往生院

同書に往生院本尊阿彌陀如來後一條院治安三年癸亥建

立惟憲大貳都督万寿元年甲子寄進土師莊百十七町二百
三十歩三昧六口供田十云々とあり、是に重く考ふに、土
師とありは穂波郡のあり。

○西法華堂

同書に西法華堂号牛堂後一條院御願本尊大威徳万寿四
年丁卯大貳惟憲建立寄進玉名莊百十町三昧六口燈油三
斗六升代禾七石二斗肥後國王名庄正當名役當郡原村供
養料所とあり、是に重く考ふに、玉名とありハ肥後國王
名郡のあり。

○喜多院

同書子喜多院四寺戊亥隅釈迦多寶普賢文珠今彌勒菩薩
後一條院御願長元五年壬申建立寄進小仲庄大肥庄等當
僧六人三昧六人とあり是七重考ふべし小仲とありは
糟屋郡尾中村にあり。

○金堂

同書子金堂号新堂本尊金剛胎藏後冷泉院永承二年丁亥
寄進下妻庄五十三町一段一丈副田庄七十町堂僧六人三
昧六口預二人とあり是七重考ふべし下妻ハ筑後下妻
郡にあり副田ハ豊前國田河郡副田にあり。

○局堂

同書子新三昧堂号局堂本尊阿彌陀如来五躰并二天後冷
泉院永承二年丁亥寄進神辺庄五十町三昧六口行事勾當
在後冷泉院康平元年戊戌寄進吉田庄四十町并散在田畠
十八町とあり是七重考ふべし。在田ハ豊後國日田郡在
在云云。神辺吉田ハハ
考ふべし。

○理趣院

同書子理趣院本尊十一面觀音永承三年戊子建立修正科
寺邊とあり是七重考ふべし。

○西御塔

同書子御願塔院号西御塔白川院御願本尊釈迦多寶普賢

又珠二天永保二年壬戌帥權中納言藤原資仲承建立寄進
佐喜莊四十三町三十步。堀久庄八十町長尾三十町九禪師
在三昧六口在預三人承仕三人堀久長尾修正募米餅二百
枚米二斛四斗とあり。是之重く考ふべし。長尾ハ御笠郡也
は。佐喜庄堀久ハいまハ之を。○糸山貞幹曰。肥前
國佐喜郡ニ堀久村アリソコニ天満宮ノ大社アリ。社
僧ヲ滿盛院トイフカ
タカタ由アリト覺ユ。

○淨土寺

同書。淨土寺東堂四寺辰巳隅阿彌陀如来三尊。白川院永
保三年寄進幸津庄兩庄百五十町二百六十步。三昧六口在
東堂を淨土院と云。巽隅ハ之あり。是之重く考ふべし。幸津
あり。四堂のひとあり。

ふしよむのわいゆ考へ得也。○糸山貞幹曰。肥前
國養父郡ニ幸津村あり。幸津サイツト訓ス

○滿願院

同書。滿願院本尊地戲不動。昆沙門在。堀川院康和三年大
江匡房建立。寄進栗原庄三十町。三昧六口預一人。大祖社香
園田島庄本木別府あり。是之重く考ふべし。田島本木ハ
宗像郡あり。栗原ハ志摩郡あり。是ハ大祖社ハ糟
屋郡若杉在云々。香園ハゆい思ハ得也。

○滿善院

同書。滿善院号新薬師堂。薬師如来。二天。崇徳院長承三年
甲寅十二月日。左京大夫兼筑前守公章朝臣建立之とあり。
是之重く考ふべし。

○法華堂

同書小法華堂本尊尺迦多寶安徳天皇壽永二年壬卯七月棟上後島羽院元暦元年甲辰惟憲承寄進博多庄五十五町○○三昧六口預一人厩院不断大般若科口別十二斛見意趣牒をある是れ重く考ふべし。

○新三重塔

同書小新三重塔本尊釈迦多寶普賢又珠七條院御願土御門院建永元年五月寄進青木庄荒野三笠西郷兵馬田并寺辺基肆中山をある是れ重く考ふべし青木八那珂郡をある三笠西郷是れ筑前のかたべし。

○護福院

大宰宣大宰府廳官人等可任早廳宣管筑前國大宰府觀世音寺執行瞻閻法眼申護福院事右末院四十九ヶ所内彼一院為第一為王法繁昌五穀成就最勝講科云然近年不知行之由捧先證瞻閻法眼訴申之間所令還補也者在廳官人等宜承知依宣行之以宣天文十四年二月廿二日大貳多々良朝臣判をある此書今ハアリ馬本ヨリ抄出土地等の事ハかゝる考ふべし。

○花藏院

文書小三笠郡之内華藏院領三町地之事迹穩号武領半成

候然屬以前々之續御愁訴之段申聞候之間御安堵之趣被
申出候千秋万歳候直書之事重而取成可申候先從私可申
旨候恐々謹言天文十八年五月七日花藏院西永坊御返報
惟門判をあり花藏寺ハ觀世音寺
四十九院の一なり重て委く考ふべし此比
小筑紫氏此郡天山城子住とあり長野氏云大宰廿貳藤原資
頼華藏院等ノ四刹を建立あり
其妻をハ華藏院子葬りあり
はと。鎮西要畧子見えあり

○西林寺

天文十三年八月七日大府宣子三笠郡觀世音寺執行領云
云末院西林寺貳町六段云々とあり西林寺ハ四十九
院のまきあり土地
寺の事ハ重く考ふべし

○御靈院

御灵社ト同物ナリ

安樂寺草創日記云御灵大内供奉良勢後冷泉院康平元年
大貳從二位高階朝臣成章奉崇之又觀世音寺年中行事云
三月三日桃花會并傳教弘法兩大師供於御灵院寺役有之
同觀音節供餅三十二折同杏形同草餅同野老十七合公物
三石五斗并酒肴有之吉川庄運送之とあり御灵御
灵院 同物
字依愈し吉川庄ハ鞍手郡子あり

○薬師堂

同書云二王堂ハ惟憲承建立長保四年壬寅三月九日遍知
院王薬師堂前移とあり王字の前後子落字ありつゝ

重く考ふべし。王ノ上ノ二字を
社ときかすや。長野氏云。薬師堂ハ俗ニ鬼
フスベ堂ト云。是安楽寺の大講堂なり。薬師佛十二神將を
安置也。正月七日難鬼ヲスブ是ハ寛和二年都督輔正卿ノ
時ニ始。多らぬ。觀世音寺年行事也。七月七夕會於薬師堂法
事有之。同盆供禾小俵十五。五斗入備
佛前之。とあり。前ノ芥子永野氏云。薬師堂ハ云々傳教大師の作
試の薬師云云。日光月光十二神將あり。薬
師と同物なる所鐘あり無銘。
慶安二年。や。

○春王寺

同書也。十一月大師供衆僧出仕有之。公物三石六斗。天智天
皇御祭事。原山有智山寺僧出仕有之。大般若十二部春王寺
御祈禱札守墨島ヨリ諸用運送有之とあり。春王寺ハ觀世音寺
四十九院内とあり。墨島と云ハ老法らしき地名なり。今存
重く委しく考ふべし。

○平等寺

旧記也。御笠郡廢寺平等寺ハ在平等寺村とあり。廢趾の事
重く考ふべし。

○十王堂

旧記也。御笠郡廢寺十王堂在塔原村とあり。是も廢趾の事
かきぬく考ふべし。

○光明寺

師説云。光寺を禪宗濟下承天寺に属す。天満宮緇素輩の善
提寺有り。産六十石神領内を領す。開山を鐵牛圓心和尚と
云。俗姓ハ菅原氏母ハ辨君と云。同説云。猿樂の藍深川と云
名を如海大師と云。和尚ハ建長六年九月朔當所。岩の左
辺に誕生。剃髮して聖一國師弟子と号す。嘉曆元年九月廿
四日寂し給ひ。又永八年十月十五日菅神承天寺大室の裡
に現し給ひ。徑山の傳衣を以て和尚と告ぐ。是を安置せ
し。然らば。時子和尚承天寺に主多し。即同月廿五日當寺を
立す。菅神の付與し給ひ。伽梨を蔵め。衣塔を造す。其後
又永十年菅神夢裡の告に依り。山を灵岩神護と名付ケ。
寺を光明寺と云。寺西の山岸に大岩重疊し。心所あり。是
を灵岩と云。其前石塔あり。傳衣塔ト云。授衣記曰。灵岩俗
云岩崎。即尊神第一眷属御灵大明神之廟所也。鉄牛圓心和
尚誕生之灵地也。と見之。寺内子渡床。天神社あり。又開
山堂に徑山無準和尚の像。鉄牛和尚の像あり。寺前小流ハ
即深川なり。昔ハ岩踏川の流神廟の西側を流す。其時
た。里く此溪水子會と見。其時。淵あり。鉄牛母并君身

を投ら。是如海大師塔あり。と云。又宰府町に復寺に由く
流となす。川中子高三尺余の野石面。梵字を彫る。を
建多。是如海大師塔あり。と云。又宰府町に復寺に由く
道側。并君墓に云物あり。と云。此處彼人の身を投ら
き。淵の趾なるに依り。石を建て。標とせし。ひふ。并君
事。の語傳り。詳なり。して區々なり。猿樂。謡。藍深川
子。梅壺侍従と云。社神主中務頼澄といひ。人の在京き。時
澄。筑紫に歸り。時子。彼女房に梅千代と云。子を産。其後頼
子。残し。わき。年月経る。音信もなき。と。彼女房。梅千代
を携へ。其夫を尋ぬ。太宰府に下。け。を。嫡妻の嫉妬。子。因
て。父。命と偽。京に追帰し。け。此女房。い。恨。藍深川
入。身を投。空に成。た。由。云。菅原氏系。圖を按。子。頼
澄。と云。人。空。但。菅神十二世孫。唐橋家祖。子。文章博士良頼
卿。息。子。頼澄。と云。人。あり。と云。此。人。ハ出家。と云。れ。子。は
由。あり。と云。初。子。聖。廟。祠。官。と云。と云。後。子。剃髮。と云。れ。子。は
時。代。ハ。大。建。長。六。年。鉄。牛。和。尚。誕。生。と云。後。深。草。院。の。侍。讀。なり。
授。衣。記。に。建。長。六。年。鉄。牛。和。尚。誕。生。と云。後。深。草。院。の。侍。讀。なり。
院。御。代。の。年。号。あり。

太宰管内志 筑前之二十二

