

内務省圖書
 第 二 二 八 番
 部 號
 二 冊

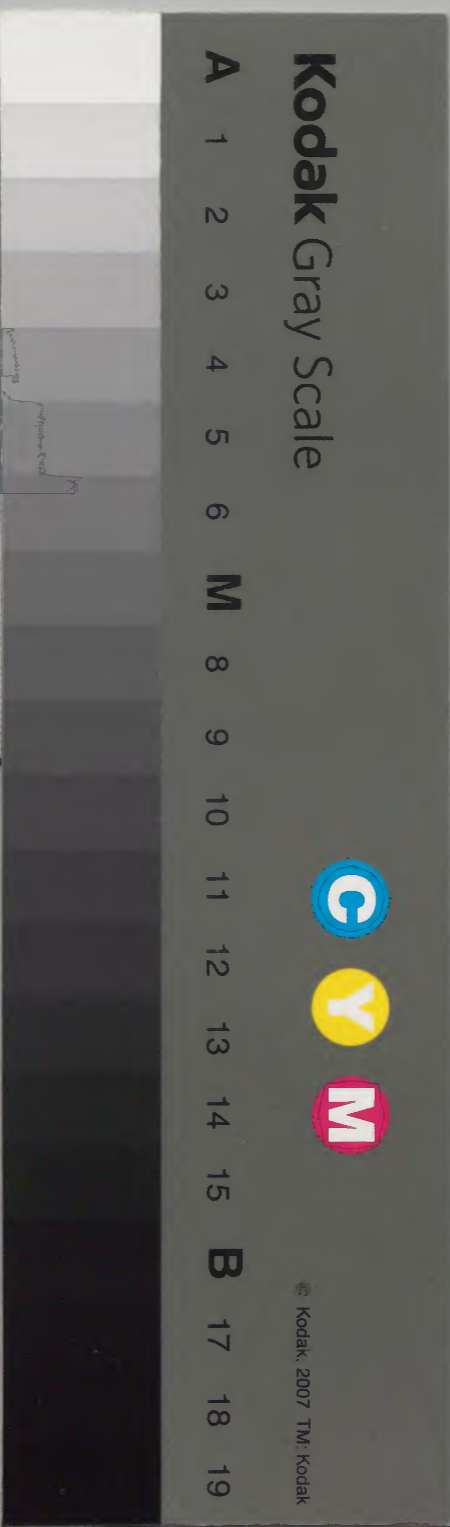
和書門
 類 號 函 架 冊
 一 三 二 二 一
 二 三 五 二 一
 四 三 一 二 一

内閣文庫
 和書
 類 號 冊 架
 一 三 二 二 一
 二 三 五 二 一

六二一

字書

内閣文庫	
番 號	和 18431
冊 數	2 (2)
函 號	208 18



糊などで貼り付けられている部分がめくれない箇所あり

下學集目錄

卷之下

態藝門 第十

飲食門 第十二

草木門 第十四

數量門 第十六

疊字門 第十八

絹布門 第十一

器財門 第十三

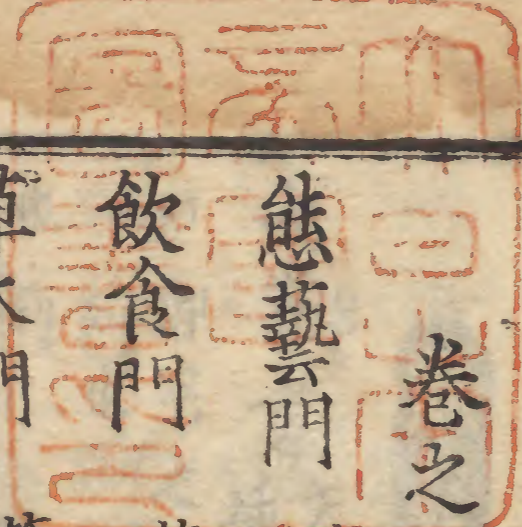
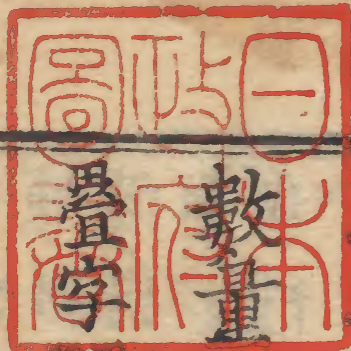
彩色門 第十五

言辭門 第十七

文會主人門弟子

下山氏李庵

明治十年購本



登壇門 第廿六

登壇門 第廿六

登壇門 第廿六

登壇門 第廿六

登壇門 第廿六

登壇門 第廿七

登壇門 第廿七

登壇門 第廿七

登壇門 第廿七

下學集卷之下

儀藝門

第十

太掌會 天子即位之年以其新米獻伊勢太

位 御宇之始也 寶祚 天子之位也 重祚 再祚 共謂天子

也 綸旨 綸言 宣旨 勅裁 勅言 院宣 勅言 勅許 勅言

同 勅與 勅同 除日 任諸官 縣召 召諸縣之輩 行幸

御幸 返閑 天子出御之時陰陽家即閑官

所行也又謂之為步也

大臣若無其人則闕其位謂之即闕官也非官名也威儀威勢威光

威德權勢容儀光儀當職役者

役人奏聞傳奏傳奏眠近奉公供奉

留守俸禄月俸恩給恩賞勲功

勸賞抽賞舉狀補任任料受領

大赦赦免御赦書支證證據結解

筭用勘定僉議僉皆也大衆成敗實檢

鍛鍊切瑳琢磨毛詩名譽名望碩德

碩大碩學碩學誓古學文敷敷也尚書云極心

穩便敦厚柔軟堪忍北面伺候仙洞

精兵帥師帥通直曹曹作軍勢太刀帶

射手討手大手擲手生捕夜討

治征對治謀叛野心隱謀凶徒

奸謀奸曲越訴臆病降參雅意我

義自擅擅或矯飾勘氣勘當為君父所擯

不孝俗以不孝二字為勘當之義似無其理

勘當之義見上面矣諷諫折檻折檻折檻諫人義也前漢朱雲請上方斬馬劍

怒怒一一人頭上問為誰曰張禹上教誨即教誨之義也

蜂起或作鋒課役鬱憤中天橫死脚氣

咳病咳嗽勞病勞瘵噎病噎

喘息瘖瘖消渴腫物水腫脹滿

癥瘕血凝結積聚氣凝結中風荒痢

疝氣赤痢夜尿夜洩囉齊食分衛食

抖擻頭陀餽寄食籠居蟄居勘文曆家之

牢籠起請摺文賄賂屬託上臆

臘下臆甲乙人嗚呼物讒言和讒

諂諛義同婚姻男女婚嫁家婦謂嫁且飯言女人

歸元服元首也始也始冠強冠祝髮髮落

即落髮家督一家之惣領也陶朱公長子曩祖

之義也家督也都督義也曩祖曩祖

元祖鼻祖昔也元祖義鼻始也嫡家當腹

落胤腹外戚幼少幼稚童部機轉

天骨言天然之風流風情義也日本俗早歌馬

樂歌 久世舞 猿樂 田樂 松拍子 傀儡

日本俗呼遊蹴鞠 笠懸 最初懸笠射之 犬追

物昔西域有班超王其夫人惡虐過人勸王取其

名曰寢奴滅國感入死後出生于日本近衛院

御宇号玉藥前傷人無極後化成白狐害人惟

多時俗欲驅之先追走犬以試其射騎白狐知

之化而成石飛禽走獸當其殺氣者莫不立斃

故謂之殺生石于今在下野那須野原也犬追

者始于茲矣但聽之古老之口號雖不知本說

且載之檢見 犬追物 藝能 枕飯 正月武狩

而己 獵 飛脚 便脚力 連署 即連書上

蒐 毘 毘 秋 獵 冬 飛脚 便 脚力 連署 即連書上

表 退職等 遜職 遜逃也 遜職 草案 中書 清書 聯

句 詩 連歌 世話 風俗之 諺 同世話 謎 迷

也 契盟 二字義同盟者 二人較血以約諾其不

斷金之契 二人同心其利肯 懇 考 勵

償 欺 詒 二字義同 唾 嘲 義同 縊 縛 頰 忌 煩 然 已 無

心忌物故忌字 博奕 相撲 圍碁 又云云 象碁

從己從心也 雙六 博陸 把盞 酒盃 餞別 鹿島立 常陸鹿島

也 事 先達 引導 羈旅 旅籠 振舞 馱向 旅中 食物

向或餉食義也朝纏頭遊夜之懷妊誕生

撫育孝養養育什嚙遺言遺物

一輕護所作拔頭還城樂納蘇利採桑

老餘以上五樂之舞也管絃延年裹頭粧粧

假粧女蘭麝人之薰媒介放題詩歌所言也

放墀之落題詩歌放墀人不順法度如狼籍籍之人

人也狂亂如狼所緩急存外平懷無骨越

度左道左禮義兵法刃傷佞人小劫

坐也被罪懲也誠義無恙恙者螫人出也上古之時

此時彼由螫人為害故山彦即木之上戶下戶

就酒日本俗妖怪物也生炊夢為癩癩癩也

茶禮點心朝爨朝飯之碎穀碎穀也

斷鹽此事見讓真利童子經魚道魚道者建殘

也魚雖游海不忘道者也惡客唐人

山呼不飲酒者啜膳老同穴婦堅絳

謂之惡客也義布薩梵布薩此云懺悔又淨住又說戒每月也

觸穢

公私之穢義也

葬禮

崩御

指天子之辭世

登仙

登霞

晏駕

晏晚也官車晏駕漢天志天子當晨起也以上皆指諫閣諫陰心義同指天子中陰而

也

以上皆指諫閣

諫閣

諫陰心義同

指天子

中陰

而

天

云啟高宗諒

說草

祭文

僧讚

律教

法眷

師兄

師弟

行脚

入院

退院

拈香

陞座

秉拂

者經

諷經

秉炬

奠湯

奠茶

半齋

放參

請暇

參暇

掛搭

起單

道号

以上數箇条凡禪家所言義也

御修法

護摩

護梵

摩

此云焚言燒滅

灌頂

灌頂天子御即位之時

庭儀

論儀

豎議

豎音主也然日本教家呼

為立音大誤歟豎與豎同

也

音豎者

精義

探題

題者

法務

已講

僧綱

執當

啓白

表白

以上數箇条

田札

禁田

耕作

耕作

農作

法令

法式

法度

遊行

時衆

膺次

普請

普請諸人作事故

細工

把刀

當道

經卷

調理

拜賀

遷官

爵祿

大饗

包丁

料理

拜賀

遷官

下御子下

遷位

謚号

加級

贈号

贈官

日課

一級

昇進所作

假名

教諭

教訓

著到

義名帳

實名

名字

名乘

朝臣

真人

宿祿

以上

三尺類也凡尺類

確執

誅伐

誅戮

誅戮

獨步

唯我一人

拈悅

拈躍

怡悅

怡悅

悅非

逐北

音赤

凡

人

逃

義也

向北方

暗處

而隱身

故云

北也

賤

義同

承

欲殺

人

故謂人相敵

之義

付驥尾

驥尾

則千里

全憑驥尾

力

也

卑賤之人

付權

誓首

誓至也

首至

而得

威亦如此

對座

粉骨

忠節

休息

也

豫參

相伴

粉骨

之義

休息

也

寐語

迂言

妄語

嫌疑

無實

不當

狂惑

鳥乱

又作胡

鳥乱

二字共唐

者

亂雜之義也

讎究

義同

愆

義同

四者

尤

短慮

遠慮

論語

人而無遠

赭面

義赤面

聊尔

不肖

肖似也

不肖者

義同

尤

短慮

遠慮

論語

人而無遠

侂言

嫉妬

關心

左遷

擯出

義拒人難

面

或作強面日本

自歎

慳貪

世智辨

世俗格情

周章

驚怖

同侪

有職

實也

追從

歸依

渴仰

同侪

憲法

師範

師匠

博聞

博學

博覽

宏才

聲明

音悉曇

藝能

褒貶

褒貶是非

所言

褒義

宗匠

先達

達者

明匠

也

指南

指南者

教訓之義

車故事

周時南

車與之

車上置木人

以指教

指南使者

對論

對

決

檢斷

糾明

逐電

日本俗世

突鼻

世

大犯

罪人

訴訟

陳狀

白狀

義也

利潤

潤色

和談

和睦

下手人

籌策

強緣

內通

內談

丹誠

廉直

肝心

肝要

支度

恩顧

青顧

晉阮籍以

以白眼

惡人

青眼

恩簡

芳翰

同上翰

者青眼

之恩顧

書狀

返報

上書

言李太白

手教

書狀

回鯉

書使鯉

自此起

義起也

禮節

遊宴

酒遊也宴

素懷

素意

宿意

果報

福祐

買賣

和市

立用

割符

所

通錢之切符

憑子

日本俗出少錢取

侍所

領家

給主

所司代

國司

探臺

地頭

領家

給主

物主

住宅

正位

掛錫

移徒

暖寮

於佗寮振

洒掃

洒與灑

掃除

焙煤掃

所作

前朱雀

南朱雀

後玄武

北玄武

神或星名

左蒼

龍東蒼龍

右白虎

西白虎

指路而云也

以上四

事地形之吉相

四神相應之

義累祖

先祖義

家來

家人之

累葉

子孫

臣等言

臣下之

箕裘之業

不墜

父祖之

旧業

謂箕裘之

言也

製良方之子必學

為

似於為裘

撓角幹者

其材

其調

有似

為楊柳

有

之

也

五月子不養

君雖五月

生

位至

高大

其母

為

成

也

薛公而長生

矣由是視之

則

今眼

就

之義也

胡

成

也

夙習

前生之

涯分

隨分

療治

病

療養

同

也

義也

韓字

齊主

好

吹

者

必

三

百

好之

欲之

欲

每

一

人

吹

之

南

下學下

七

俗

還禮

回禮

落墮

俗落魄

魄容音隨意

義年

暮齡

早世

侘界

臨終

屬續

人臨死時以綿續屬鼻穴知息之獲麟呼一切事

亦呼人之臨終云獲麟在訃音謂之外訃音也捐

傳仲尼絕筆於獲麟二句訃音謂之外訃音也捐

館新圓寂義也人死上茶毘葬送之義下火

共唐音也禪家葬禮之火葬燒水葬河野葬

法事也火字或作炷字火葬燒水葬河野葬

原土葬禮也功德多無異說造作造營

借雇二字義同以賃使人也然日本世俗招請

往來之沙門僧賒酷二字義同募求義餓死飢饉

呂一宿之處也賒酷二字義同募求義餓死飢饉

飢渴賊物盜物拒障或作故誤歟裁許面展

面拜之義也裁斷忠言逆耳而利於病忠言逆於

耳而利臨深履薄詩云戰戰兢兢如履薄冰

於行也臨深履薄詩云戰戰兢兢如履薄冰

兄弟內聞師子身中虫喻人自損其身地言師

外禦其侮師子身中虫喻人自損其身地言師

威不能食其肉故身中生虫雪耻越王劍其

括頭巾帽字見軍作矢晏子春秋云臨難鑄一兵

或括犬等也本朝泰河風土警固用心利根聰明二字義

記有作矢河也玉篇云奴曉持弄首途私語同也

切戲相擾也認八道成裸打錚能競

絹布門 第十一

金襴 金紗 金羅 止絹 段字段或端 縐字

木綿木名也 宋恩游江詩木綿庵下 鶴雨附子 崗頭 躑躅 春亦衣類也 羅皂

羅 綾羅 錦繡 同字也 精好 素紗 印金

梅花 梅紋織 縠 練貫 袈裟

明孔割截共袈裟法式也 明孔者 鯁袈裟行一寸

惡比丘截刀於行中欲殺人佛知而制之於惡

處作孔由是不得藏刀也一說云為天竺熱甚

裸體著袈裟故蟻氣截行中而啖人為除之設

明孔也割截者截斷行斷縫連而成條謂之割

截衣也然今人呼明種子袈裟 納袈裟 集義

孔云割截大誤也 紫甲 青甲 袍裳 橫尾

納衣亦同意 紫甲 衣義也 此青甲 袍裳 橫尾

鉉通 表袴 袖 直袈 縠或作素 絹 以上十

所用 編綴 編衫 裳 以上三種 律 袈 隔衣

掛落ハカ或作ハカ裙ハカ帽カブト子コ打眠衣ウチノミ也也蓑衣カサ平江條ヒラカサ

條ジョウ或作帶平江府出之故云平江直垂ヒラカサ布衣フキ

裝束ソウソク狩衣カシマ十德ジュツトク所用也所用也肩衣カサ裾スリ衣キ後ノチ乳隱ニヤ

細義ホソギ大布オホフ被衾フキ二字二字平包ヒラツツミ泗州シウジウ泗州僧シウジウソウ

始作之故後裕ホド衣無イナ綿續ワタツグ紫ムラサキ三字三字襖ウツキ襦ジュ之ノ拭ヒ兒コ

呼コト云イハレ泗州也泗州也也也繫ケル者モノ涎懸シヤンケン犢鼻褌ウシノハ男根衣也男根衣也男根如犢鼻故男根如犢鼻故

而シテ七ナナ夕シヤク晒サシ犢鼻褌ウシノハ以ヨリ釵カシ星ホシ又マタ唐人李義山唐人李義山膚袴ウシノハ

以ヨリ花上晒ハナノウヘサシ犢鼻褌ウシノハ為シテ秘風影之策秘風影之策一ヒト也也脚半ケツハシ行纏ユキマキ襪子ワキジ汗拭アソビ頭巾カウチ或山臥或山臥頭服謂頭服謂

之頭ノカウチ條懸ジョウケン禪ゼン輪リン車具也車具也或日本俗或日本俗袂タテ領ネリ法被ホウビ打敷ウチノキ水引ミヅヒキ木蘭地ムランヂ袋フクロ

中ナカ也也袂タテ領ネリ法被ホウビ打敷ウチノキ水引ミヅヒキ木蘭地ムランヂ袋フクロ

囊フクロ二字二字手履テノブキ踏皮フミ幕カキ幃フタ褥シロ帛物ヒトモノ

手巾テノブキ頭帷カウチ帷カキ生衣ナマキ宿衣ヤクイ白張シラハ禪ゼン

飲食門 第十二

蘇香圓ソカクエン潤身圓ジュンシエン神シ仙セン解毒圓ゲドクエン阿伽陀圓アガタエン

神明圓シメイエン理中圓リチュウエン菟絲子圓トシジエン腦麝圓ノウジヤエン香カク

蘇散ソサン內補散ナイフサン仙人丸センシヤウワン五香連翹湯ゴカクレンセウトウ十全ジュッセン

下通子下

十三

大補湯 以上皆法論味噌 本朝南都法論時所用

也 納豆 豆腐 乳味 教家喻之酪味 喻阿牛

蘇味 時也 熟蘇味 蘇味 蘇味 時以上五味

者 聖山有草名肥膩草 白牛食之其糞即成乳 屠蘇

味 展轉成醍醐 上味也 自淡味至深味也

白散 正月一日飲此藥也 一人飲之 一家無病

也 驚義 鷺腸義 松露義 羊羹 餛飩

水團 搔餅 水蟾 糟雞 饅頭 索麵

碁子麵 水華麵 紅糟 粽 又云 染 糗 糲

二一字 麩 豆菜 醬 漿 同 蜜 養 造 之 也

砂糖 飴 酢 音素與醋同酸也 又 麩 辣 菜 漬

辛茄 織蘿蔔 干瓢 烏頭布 蹲鴟 如 芋 頭 物

頭故 搗栗 搗與搗 筍干 筍與筍 糟粕 同也 九獻

日本世話 酒名也 歡伯 酒異名 青州從事 酒異

徹膳 義也 從 綠醪 也 聖人 呼 濟 酒 云 賢 人 呼 濁

賢人 義也 蕞 濁醪 松醪 芥柴 醞 如 燒 芥 柴 火 便

滅故 云 芥 忘憂物 酒則 忘憂也 釣詩 釣 掃愁帚

二ツ共酒 浮蟻酒名也酒糟點蟻泛者與餉鷹爪

異名也 建溪茶異名北焙茶異雲脚言茶泡早

好茶之也 脚也云 苦茗茶芳茗好茶佛餉

異名也 脚也云 苦茗茶芳茗好茶佛餉

早過去也 佛供也日本俗餉作增水也饅與膳同贈調魚

請或作聖大誤也 二峯饅類也 鮓炙物 兵糧 糧與糧 粥 飯

穀米一斗春為落索日本俗呼殘盃紅調粥正月

十五日赤豆粥也類說曰張謝見婦人立宅南

日我是地神也正月半宜作白粥泛膏於其上

祭我冷君蠶來百倍今正豕子 雜五行書云十月

月半設膏粥自此始者也

入無病又一說云承餘生多子故女人羨之至

十月豕日飲餅祝之也愚謂十月八赤豕月故時

之此月此日也豕每年產二十子象二十一年十二月

閏年則十三子也豕與猪相通而用之者也

供備菜 佛前或祖師或亡者 茹物

前盛之饌粧者也

器財門

第十三

關浮檀金 須弥山頂有闍浮樹其銀南錄

云銀羨者謂之鏡說文 瑠璃 具云吹

曰白金也 鏡刀形反也 瑠璃 瑠璃也

成玻璃 磚磔 碼碯 似馬腦故云碼碯丹丘 珊瑚

似玉紅潤生水底盤石上一歲現珀 松脂入地

黃二歲赤以鐵網沈水取之 千年而所

化色如血，鄧夫人傷臉，以現水精，與晶同用也。銅

赤銅 鑄石 鐵 鐵 鐵 鐵 皆 鉛 汞 水銀也 白鐵

玉 在山 珠 在水 珠 國語曰 錢 香錢 禮錢之

中 所 鵝 眼 鵝 瞳 四 方 孔 方 孔 也 錢 異 名 也 孔 穴

言 也 錢 穴 故 云 亦 此 義 也 錢 亦 此 義 也 用 途

敬 義 鳥 目 青 妓 世 俗 取 此 血 以 塗 錢 則 其 錢

多 生 子 故 呼 錢 祝 而 云 青 妓 也 鳴 呼 世 俗 用 途

人 耽 錢 財 何 其 至 于 茲 哉 子 母 錢 亦 此 義 也 用 途

器 之 一 也 即 王 者 之 印 別 金 別 紅 丰 璋

堆 朱 堆 紅 金 絲 香 合 建 盞 烏 盞 馬

上 盞 椰 子 盃 椰 木 名 也 橫 截 椰 子 為 盃 若 以

也 然 今 人 漆 其 盃 中 其 失 椰 子 之 用 湯 盞 菱

華 臺 日 本 之 俗 菱 玳 瑁 或 作 虎 皮 虎 皮 龜

茵 屏 風 屏 退 也 即 退 衝 立 障 子 古 銅 華 瓶

軍 持 華 瓶 龜 鶴 臺 燭 臺 也 龜 香 爐 金 鴨 鴨

二 共 香 爐 富 士 籠 或 作 脚 籠 香 匙 火 著 茶 匙

之 異 名 也 印 籠 食 籠 煙 鞵 或 編 唐 櫃 懸 子 皮 籠

下 欄 下

葛籠

破籠

鬚籠

籠筭

柳筭

編柳枝作之尺四方也

外居

或作行器也

椀

楪子

厨子

皿

御器

引入

合子

瓦器也

饒磁

茶椀類也

桔梗皿

拆敷

追膳

公卿也

衝重

縁高

菓子

盆

饒州椀

再進鉢

末那板

梵云末那板此云魚料

俎板

俎

長二尺八寸高四寸五分

生膾箸

俎箸

同上八寸五分

名也

詳見莊子也曰誤也

箕

杵

苾籬

味也

也

灑斗

外概

楹

樽

梅

三字義同也但

瓶子

壺

提子

鈿子

菜桶

湯桶

文章金

鍋

鼎

或作鼎作易也煎盤

弦鍋

湯瓶

茶磨

茶篩

茶椀

茶筥

茶巾

茶酌

茶柄酌

茶

桶

罐子

藥罐

飯銅

鉄輪

搦糊盆

或名

盆

播茶

藥器

頭切

藥研

焙爐

風爐

炭斗

火筋

漉水囊

椽盥

釣瓶

搖器

燈籠

行燈

挑燈

短檠

續臺

燭臺

火燧

硫黃

燈心

蠟燭

紙燭

下海子下

一三

炬或作松明烽火日本之俗作爆竹神異經云

有人長一尺餘人見之則病寒熱名曰山臊以竹燒火爆竹州有聲則驚去不來正月用爆竹

自此始毬杖正月所用之也羽子板正月用之篋采二字義

所按也夫每采目過半用重字呼之云重一重二朱三朱四重五重六然至四三目云朱何哉

其義云後一条院與臣打双六採篋急呼四二目心中祈念若四二目出來則使其目為五位時采

之目轉躍而成四二院大悅與篋五位而賜朱衣由之呼四二目曰朱三朱四也朱色五位之衣也

又唐玄宗皇帝與揚貴妃采戰之時將負心欲重四連呼此散子轉成車四帝大悅賜四緋衣云

和漢共有此故事可記馬閻拈物也脇息机也

榻人座或日本脚踏石與碓同鷹秤鷹猛

生字在巢其字生長則有食親之義父畏之居去自巢一尺技而養子故呼一尺量鷹秤云傳也

笏手板也笏忽也言事易忘記笏扇本朝之

見蝙蝠之羽學之故扇形相似蝙蝠五明造五

羽又商代雉尾扇周代鵲翅扇也團扇城

明扇其形如日本扇字泥鏝壁塗之團扇

後人呼之曰旋風扇也鏝子毛拔剃刀

殿扇日本之疊紙粧具也鏝子也剃刀

砥磨刀梳櫛簪釵冠髻烏帽子調渡懸

烏帽字之
縹緲也
指懸
決拾
異本
義同
組
藥玉

五月五日小兒之神付之
以五色絲作之為
縹緲也云云
縹緲又曰續命縹也云云
縹緲之緒也
以縹組之其色
斑斕而如鳥之啄木
痕故云啄木也
實鳥之名也
又琴名流泉啄木

也
琴伏義造之
龍池八寸通
八風鳳池四寸合
也
六寸象三寸
六寸日廣六寸
方
法
天
地
五
絃
象
五
行
君
小
絃
八
臣
第
一
為
官
商

次
角
徵
羽
次
焦
尾
琴
異
名
也
亦
曰
焦
桐
後
漢
蔡

音
官
比
矣
其
桐
尾
尚
焦
故
呼
琴
云
焦
尾
亦
云
焦
桐
也
亦
桐
君
云
也

笙
女
媧
之
感
策
策
胡
人
吹
管
也
笛
異
名
也
云
橫
玉
然
古
句
橫

玉
叫
雲
天
似
水
風
俗
通
尺
八
唐
玄
宗
皇
帝
善
吹

曰
武
帝
時
年
仲
所
作
也
尺
八
之
後
十
二
年
有
根

山
亂
古
句
云
十
字
羯
鼓
玄
宗
善
擊
之
有
時
春
寒

街
頭
吹
尺
八
也
而
催
華
百
華
一
時
感
枹
擊
鼓
玄
宗
登
樓
擊
羯
鼓

開
謂
之
羯
鼓
樓
也
枹
擊
鼓
玄
宗
登
樓
擊
羯
鼓
土
拍
子

磬
鏡
鈸
華
鯨
鐘
樓
鱗
口
風
鈴

火
燧
寶
鐸
塔
婆
九
輪
塔
最
龕
人
坐
小
指
欽
屍

位
牌
厨
字
佛
舍
幢
幡
二
字
義
同
法
場
用
之
戰
場

幢
與
華
髮
蓋
笠
戴
頭
也
傘
持
手
謂
之
傘
也

以
字
形
可
義
兩
衣
也
日
本
油
單
兩
之
履
又
云
足

知
之
云
俗
作
義
也

下
單
下

下
單
下

下
單
下

木履

藁鞋

草鞋

草履

鼻高

履也高字

馬杖

禮記云五十一杖於家六十一杖於朝也鳩杖老人

杖頭

刻鳩形取其不噎也

之義也

鳩不噎之鳥也

惡鬼也

又本朝文德天皇實錄云行壽二月

年正月

巳卯諸衛府獻卯杖遂精魅也

杖

也古買反日本之俗

也

觸杖東亦觸捕

也

觸杖東亦觸捕

也

觸杖東亦觸捕

也

觸杖東亦觸捕

也

觸杖東亦觸捕

也

觸杖東亦觸捕

也

觸杖東亦觸捕

也

觸杖東亦觸捕

也

觸杖東亦觸捕

神音

脇楯

脇楯

脇楯

脇楯

脇楯

脇楯

脇楯

脇楯

脇楯

脇楯

脇楯

脇楯

脇楯

脇楯

脇楯

脇楯

脇楯

脇楯

脇楯

神音

脇楯

脇楯

脇楯

脇楯

脇楯

脇楯

脇楯

脇楯

脇楯

脇楯

脇楯

脇楯

脇楯

脇楯

脇楯

脇楯

脇楯

脇楯

脇楯

宮皇右異國對治之時適當懷妊玉体甚大鏡

而以為其脇即以為掩隱脇矣從此日本武士例

脇指也 草摺 籠手 上帶 鉢卷 太刀

長太刀 鑓 和字刀子 鑿 鑿 二字義同 鑿 本

俗作鈿大誤 草薙 鈿 昔天照大神御弟素盞馬

而割大蛇尾中有寶劍初此蛇帶劍時其尾

常有雲氣故曰天叢雲劍也尊以此劍奉納伊

勢太神宮神曰昔我之所遺失之劍也其後本

王第十一代影行帝之御宇東夷叛天照大神

賜此劍於景行帝皇太子日本武尊征東夷皇太子

至駿河浮嶋原夷放火原草而禦之皇太子拔腰

之劍揮四方百里之草木刈薙其火自滅矣

從此改名曰草薙劍也是即三種神器之一也

其後尊即化成白鳥而去矣劍遂藏尾州

熱田神祠云今以其耶劍為三種之一也御

多羅枝 最初截多羅樹枝揚弓也 重藤 重或

弦 稍 雁股 征矢 鏑矢 基目 基

作 矢頭 箭 空穗 尻籠 的鞍 金伏輪

伏或 燈 絲 鞞 泥障 纏 策 箒

義 手繩 腹帶 手綱 差繩 輿 手輿

同 涼輦 禪家 大車 小車 車字緣太小音 網代 捕

輦 輿 輿 擯柳車 以擯柳葉 輶 輶 輶 輶

輶 輶 輶 輶 輶 輶 輶 輶

舟艇 般 五字義同艇小舟船 龍頭鷓首

共般之異名也又云龍頭鷓首也懸鐘處也或云

波浪浮家 泛宅 共般之汎 汎 汎 汎

之具也 槓 與 槓 字 同 也 日 本 俗 作 槓 槓

槓 槓 槓 槓 槓 槓 槓 槓 槓 槓 槓 槓 槓 槓 槓 槓

田 驚 水 鳥 器 也 或 搗 米 器 也 備 中 國 溫 州 寺 有

倭 歌 又 云 世 諺 者 引 板 鳴 子 之 類 也 飛 磔 箔

筵 翠 簾 日 本 俗 或 作 暖 簾 也 疊 半 疊

高麗綠 綠刺席 義同也 榻 襖障子 机

几 卓 案之類 座牌 翰墨 短籍 籍字

雙紙 紙與反古也 文夾 系圖 圖與系

度牒 戒壇表紙 禮紙 表補繪 表補

補繪 孟反 輪補繪 後素 繪異名也 琴 碁

書 畫 此四畫以云 福祿壽畫 朝陽 對影

畫 古 人 句 云 朝 陽 補 破 被 對 月 了 殘 經 取 此 蘆

雁畫 康崇能畫蘆雁也 非兩人之姓名云云 蘆

下學下

三十一

丹文選 文粹 書名也 唐日多 唐紙 引合 抄原

日本俗抄 或檀紙 厚紙 薄樣 打曇 打或

紙鳥子 紙色如鳥卵 懷紙 懷或宿紙 薄墨 之帝

也又云紙屋之紙 修禪紙 坂東 歸州紙 名白楮

公家之所用也 鄴瓦 陶泓 馬蹄

龍洲 陳玄 鳳味 石卿侯 以上七者 毛類

免毫 毛錐子 管城子 中書君 黑頭公

鼠尾 鼠鬚 已上八者 薈香 速香 德香 速消

也 龍涎 薰陸 鷄舌 沈水 以上四者 鷓鴣

班 好香色 班如鷓鴣 羊蹄膏 膏藥 竺傳膏 此

藥方者自天竺 漆膠 糝粉 御衣木 造佛材

獨鈷 三鈷 五鈷 火舍 杵 鈴 以上真言律

具鈴御字 撥 真言壇上 四闕 伽桶 梵闕 伽

之具也 標 壇上用之 以上 柱杖 拂子

護摩用之 此木 標 壇上用之 以上 柱杖 拂子

竹篋 杖也 助老 禪板 蒲團 辨香 以上七種

也 繩床 指撻 掃子 曲棹 麝煤 油煙

松煙

玄雲

以上四者

物相

香飯分量之器也

草木門

第十四

優曇華

又云優鉢羅華又云靈瑞華此華莊出而一千年一開而一千年

合三千年一度開華也此華出現則金輪王出世矣殊勝之華也我佛以喻之妙法希有也自台

家謂之妙法者一念三千法門三千諸法一念開發為華故以喻妙法也曰此華有七德一不

下人民憂悅二天下安穩三豐樂四無苦五諸水畏四諸人無病長壽五臨命終時無苦六諸水

清淨七諸華牡丹俗云芍藥又云芍藥華開菩薩

也又云百兩芍藥果名將離華又云芍藥華開菩薩

面與下樓欄芝蘭俗呼芝為原野短草者不得

其理蓮藕荷二字同擔莫茨堯帝時此草每

至十五日生十五葉十六日以後每日落一葉

月若小盡則一葉不落視此草識晦也

芭蕉醪醪日本俗呼款冬謂山吹若誤也

冬或紫其味苦也三賦詩云僧房逢著款冬華

然我朝御詠集清慎公詩云款冬誤綻暮春風

何哉所詮日本之俗皆以山吹謂疑冬山吹即

醪醪也其色黃而如綠酒也清慎公之作亦誤

冬何綻暮春風乎答數多字而云冬何綻暮春風乎故事誤矣可辨之董菜百合

草 葵 又云一紅此華畏日以葉衛其足也

其足此時鮑莊犯罪杜若 瞿麥 萱草 或說

也 水仙華 馮夷華陰人服花八石得為水仙

頭城中磐是象梅是兄葡萄 其法可釀酒一名馬

之詩云若欲滿盤堆馮 桔梗 刈萱 女郎花

紫苑 龍膽 芙蓉 仙翁花 嶺嶼仙翁寺始

也 翁花 牽牛華 舜華 倭訓朝顏也 薺花注 萩

萩 薄 韻府曰木曰林 蓴菜 晉張翰因秋風起

也 魚膾 伏蒜 落葱 薤葱 蘭葱 興渠 以上

也興渠不知何草或云薤疾或覆盆子 山茨菰

又云大根雖有諸注未分明云云 菅蒲 萍 菱 角草

織席 砥草 異名木賊 律 鳩酸草 通草 又云山露草

又云鴨頭草也 鼠尾草 又云楮 荒蔚草 又云母草

草 藍 草 藜 虎杖 菡萏 菜苣 一名車前草

藪菜 當歸 也 無 枸杞 仙人杖 枸杞 羊附來

最初此草之實附羊毛王不留行日本俗云

來故名羊附其葉因蜀主素好此華後因降宋香附子即其

選沐人言此華曰王不留行也

荀香 荆芥 附子 藥毒人參 甘草 異名云

與藥投合相敵成毒時以甘草加之則兩藥和

合不成害故一切藥必加甘草也然若兩國相

敵成害時有國老來而辨理非和睦

則不成害也故以之為喻詳見本草

之每食蕨自尾至本曰漸入續隨子 茯苓 鹿茸

佳境又曰釋迦為其蕨氏也 烏頭 狼牙

入地千歲而化成茯苓神仙傳云五萬日服茯苓必得仙術也

又云獨搖草此草無風時亦獨自搖

故云尔未云卷活蘆頭云獨活也 草薺 又云

皆謂野薑 山芋也又云黃藥或云山藥趙

老也 餘子 即山藥實也 蕺菜 天葵 生薑

蓼 辛芥 白芥子 異名云米囊也 胡椒 荳蔻

侯澗反荳與鼈不可合食荳葉果 芥 薺 薇

鼈甲以土覆之夜變為鼈也 荳 蕎麥 麥

蕨 義同 土筆 莖立 薊菜 或作荳 苣荳 麥

玉篇云 早稻 晚稻 藁粳糯穗粒 稗

俗作 麥 箕 在 七步詩云煮豆燒豆其豆

云瓜或作蜜筒名也青門東門共瓜異名

侯種瓜長安城東瓜有五色胡瓜鴨瓜也

甚義謂之青門瓜東門瓜也

瓢簞鴈瓢茄子又名落蘇又名崑崙瓜花

實多葛蘿二字義同毛詩葛

延三年天兩拒其色黑也方今文安元年三月

昆布青海苔海羅紫菜木耳石耳

箕與筭同字遮羅婆羅草天竺國有此草葉廣畢婆

羅草天竺國有此葉細人神馬草神宮皇后攻

無馬秣取海中之藻南天又云南天草見本草

飼馬故云神馬草也亦名南天燭其實赤如

見此三字只云二字而已愚推之天竺國有東

西南北中之五恐世俗欲云南天二字語

言順下而連呼南天竺字可檢本說也

義同果李木棟信風二十四番始于梅花終

于棟花日日日本俗作樗或名曰石榴取汁入

雲見草也子以可洗衣云々

則成義甘棠毛詩蔽芾甘棠勿剪勿伐召伯所

酒也

緋桃也緋赤李杏梨鶯宿梅本朝後鳥羽院之時京洛

有寡婦園植一樹之梅紅白相交其花右異每
春有鶯來宿可謂鶯花相得矣院聞之欲移內
園婦作後歌云物最賢鶯宿問如何春院感而
不終也蓋因婦歌名曰鶯宿梅古老曰婦家曰
園京洛二條清各梅異江南所無梅一名也但日
林光院是也謂南宋范曄詩云折梅逢驛使
南無所有聊贈一枝春蓋取此第三句意而云
江南所無柳檉二字義同槐梓榕杏木棗柿
無也鈕九切柿作柿非也柿大鼻惡柿異木練
蒲首切木塵也非果也木淡以上三共柿
木淡之異名也柚橙蜜柑柑字橘柑橘或
枳温州橘温或作芋而暮四衆狙皆怒曰然

則朝四而暮三胡桃榛栗銀杏
衆狙皆悅云々脚故山谷句云木犀烏曰樹
風林收鴨脚也霜未落已白膠木即勝軍木也
先紅云々木也又曰護摩棕木賊之類控倭字
乳木亦用之也此字未檢得蓋倭字數世俗呼
握此葉書詩歌賦之二星又呼為舟楫誤也
躑躅花本草云羊食此花躑躅而斃矣故云躑
躑而赤以為母乳躑躅折騰而欲飲之故謂躑
躑花云々愚未知於此本說可檢得之也
杜鵑花即躑躅花也杜鵑鳥血啼時節此花盛
開色如血故云杜鵑花也又曰映山

紅樺拍義同楓材之合歡木睡木歡或作

也尚知柅無口也又槿花韻府云槿有黃白

時也者葵毛詩有女同車其頰如葵花愚謂

日槿者葵也毛詩有女同車其頰如葵花愚謂

葵朝葵也夕葵也故毛詩倭訓乎葵日朝頰亦

不妨也由是日本俗以為與槿葵共牽牛花蓋

以倭訓共同也是大誤也來人詩曰槿花箭下

點秋事早有牽牛上山竹來以此詩意見則槿葵

與牽牛各別也牽牛花本之名藤生花狀如

豆矣因田野人牽牛易藥得名馬又或故人詩

日君子芳樹性春濃秋更繁小人槿花心朝在

夕不存神木也杉日本俗或檜楚檜楚

云七細木日檜楚梓倭字數檜楚檜楚

楚作魯非也梓倭字數檜楚檜楚

此木兼能養蠶故兼稀陰少而其下難柯連也

浮屠氏不可任著一處乘下尚不許三宿况高

堂華屋可誡之此意櫻櫛唐李群玉詩云櫻櫛

見四章經也櫻櫛唐李群玉詩云櫻櫛

石南華唐人詩云不知青嶺收夜頭

用檳榔字醉東坡句云紅朝登頰醉檳榔云々

馬醉木取繫玉野放歇躑馬醉花發云

措紙材檉蘇枋木扛之漢字檉字也推推木

然日本俗呼菓椰字此實中有漿飲檜木

子馬推不知櫻椰字此實中有漿飲檜木

木胡椒此木能生多子故皇后宮以

謂之檉房檉室也或說云皇后宮以

下檉下

下檉下

下檉下

下檉下

下檉下

下檉下

下檉下

下檉下

下檉下

下檉下

椒塗壁温暖避惡氣也 山椒有音勒果中 核有之物也 楊盧木木 技木

采條義同 氣條見唐詩也 樺膚皮可縫桶也 柿蒲會反 削木

一夜松天曆九年三月十一日營 而北野右近馬場一夜松千本生也

彩色門 第十五

綠青 白綠 隱岐綠 紺青 白青 牛粉

或作朱 丹赭赤土也 雌黃黃灰也 雲母彭祖仙食之得壽

胡薄 滅金 濃繪 時畫 經粉又云臙

黛 村濃衣裳也 朽葉 淺黃也 青黃也 或為

梅花 狂文染 鹿間紺 火威鎧色謂之 糟

毛 河原毛 鹿毛 鷓毛 連錢葦毛 宿

鷄毛 雪踏 栗毛 雲雀毛 鷓毛 落星

馬 駮 斑 麴塵 鈍色 苜安 齒黑

數量門 第十六

十三佛 并十王 逆修日之次第 初七日正月十日

北九日釋迦初九日王三七日三月廿五日 文殊

宗帝王四七日四月十四日普賢五官王五七日 彌勒 變成王七七日 地藏 閻魔王六七日 藥師 泰山王 百

箇日八月十八日觀音平等王一彫忘九月廿
三日勢至都市王第三年十月十五日阿彌陀
轉輪王七年忘十一月十五日阿闍佛十三年
同十月廿八日大時此三年十二月十三日
鹿空二主昔天竺國有王而有二夫人一夫人
截佛第二拘那含佛第三迦葉佛第四釋迦牟
尼佛乃至第十樓至佛也以上十佛皆現在賢
劫之佛也又第二之夫人生二子二子皆誓願
以成金剛神居門外而守護千凡之出世佛法
也後人謂之門六根眼根耳根鼻根舌六塵色
前之二主也眼識耳識鼻識舌識身
聲塵香塵味塵觸六識眼識耳識鼻識舌識身
塵法塵六境云々六識眼識耳識鼻識舌識身
界三界諸天三界者欲界色界無色界也欲界
也內有六欲夫曰四王夫忉利天夜

摩天兜率夫快樂天他化自在天是也色界內
有四禪天曰初禪夫二禪夫三禪夫四禪夫是
也無色界內有四天曰無邊處空無四沙須弥
邊處無所有處非想天是也四沙須弥山之
四方也東弗善提壽五百歲南瞻部洲壽千歲
西瞿耶左壽二百五十歲北俱盧洲壽命一千
歲四教通教別教圓教也五教華嚴之配立
始教大乘終教一乘頓三聚淨戒攝律儀戒攝
教不思議乘即教是也三沙弥驅鳥沙弥自十歲
有情三寶佛寶法寶三沙弥至十五應沙弥
戒也自十六至十九各四恩天地恩國王恩
字沙弥二十歲也四恩父母恩師恩四弘誓
願眾生無邊誓願度煩惱無盡誓願斷
門無量誓願學菩提無上誓願成此也五逆

殺父殺母出佛身血五衰
殺阿羅漢破和合僧
不樂本心苦不得苦五陰盛苦謂之八苦
座也
六通天眼通天耳通神通通他心通通八功德水
時適心飲已八福田
無患不真也
給事病人救濟危
厄設無遮會是也
十惡
善不作十惡即十善也
四姓
天竺四姓者源
毘舍商賈首隆農人日本四姓者源
平藤橘是也今俗謂之四家氏流也
五種不男
生劇如五種不女螺劬鼓十大弟子
摩訶迦葉

多聞第一阿難陀智慧第一舍利弗神通第一
目犍連天眼第一阿那律解空第一須菩提說
法第一富樓那論義第一迦旃延持三皇神農
戒第一優婆塞第一
黃帝五帝少昊顓頊高辛
也
七十人中粹者十拍也十拍者德之行類也
騫丹伯仲言語宰我子貢政事冉有季路
文子游子夏十哲中粹者唯顏淵一人
而巳北九白髮不幸短命三十一而死矣
東南公綺里季夏黃公船里先生
此四人避漢隱商嶺故是謂商皓七賢
人避晉孤山王隱也
人避秦陶淵明陸修靜不覺過溪橋而
過塵溪適送陶淵明陸修靜不覺過溪橋而
人拍手而大笑矣後人罵以為三笑之圖也

下通下

三十一

睡 寒山拾得 豐 虎 四 箇 相 依 打 瞌 其 趣 賢 彌
後 人 寫 以 為 四 睡 之 圖 三 人 即 文 殊 普 賢 彌
陀 撒 也 二 十 八 宿 室 壁 封 婁 胃 畢 參 井 鬼 危
聖 也 七 星 貪 狼 星 巨 文 星 綠 存 星 文 曲 九 曜
軫 是 也 七 星 廉 貞 星 武 曲 星 破 軍 星 也
羅 喉 星 土 曜 星 水 曜 星 金 曜 星 日 曜 星 也 八 卦
星 火 曜 星 計 都 星 月 曜 星 木 曜 星 也 三 連 震
雷 也 卽 方 也 三 巽 下 斷 風 也 未 申 隅 也 三 離 中
斷 火 午 方 也 三 坤 皆 連 天 戌 亥 隅 也 三 坎 申 隅 也 三 兌 上 斷
澤 西 方 也 三 乾 皆 連 天 戌 亥 隅 也 三 坎 申 隅 也 三 兌 上 斷
連 水 北 方 也 三 艮 上 連 山 丑 寅 隅 也 三 坎 申 隅 也 三 兌 上 斷
共 八 方 五 穀 粟 黍 類 二 稷 糯 類 三 四 書 論 語
義 也 五 經 周 易 尚 書 春 秋 七 書 六 韜 五 畧 五 子
中 庸 毛 詩 禮 記 也

僚 年 始 三 註 詩 十 字 文 六 義 風 賦 比 興 雅 頌 七
宗 問 對 三 註 詩 十 字 文 六 義 風 賦 比 興 雅 頌 七
死 脈 彈 石 脈 解 索 脈 雀 啄 脈 蝦 遊 五 夢 則 見 火
氣 多 則 見 水 風 氣 多 者 飛 墜 也 見 百 姓 日 本 之
聞 多 者 熟 境 天 神 與 心 靈 所 感 也 百 姓 四 姓 分
作 百 姓 其 內 二 十 一 氏 公 家 也 八 十 氏 五 音 宮 商
武 家 也 所 謂 物 武 八 十 氏 公 家 也 八 十 氏 五 音 宮 商
羽 十 二 律 壹 越 斷 金 平 調 勝 絕 龍 吟 下 無 雙 調
也 九 族 高 祖 魯 祖 黃 鐘 焉 鏡 盤 涉 神 仙 鳳 音 上 無
父 母 兄 子 孫 魯 祖 孫 孫 已 九 流 墨 道 陰 法 名 六 親
弟 妻 子 四 民 工 農 五 山 祇 園 精 舍 竹 林 精 舍 木
蘭 陀 寺 右 五 者 天 竺 之 五 山 精 舍 拈 多 林 精 舍 那
寺 天 童 靈 隱 淨 慈 也 天 海 者 為 五 山 之 上 云 々

右五者震且之五山也
 山相國寺東山建仁寺慧
 此寺者依為九重內無山
 因准天海之側被居五山
 本京師之五山也
 龜谷壽福寺金峯淨智寺
 者日本鎌倉之五山也
 影愛寺護念寺檀林寺惠
 大寺東大寺興福寺元興
 黑繩衆合吽吽吽吽
 焦熱大焦熱無間也
 王難陀二跋難陀三婆
 六道地獄餓鬼畜生修
 羅人間天上也
 八相成道
 天龍胎出胎下

靈龜山天龍寺萬壽寺
 瑞龍山南禪寺者
 瑞鹿園覺寺
 右五者

出家降魔成道
 轉法輪滅也
 尊不動降三世軍荼利
 獅七雄者七國日七雄
 菓李杏棗五菜葱薑葵八珍
 馬負物一艘舟艇之一
 數也一振數也一腰數也
 日一本俗一振數也一腰數也
 鎧作鎧一振數也一腰數也
 照目前四丈故呼馬亦謂之
 也又藥丸音入也卅音
 之數也卅音入也卅音

四箇大寺
 東大寺興福寺
 延曆寺園城寺
 漢高祖臣張良蕭
 何韓信云之漢三
 五畜雞羊牛馬
 豕狗狼鹿麝也
 一駝

一挺燭數也
 或鋪數也
 或鋪數也
 一兩數也
 一兩數也

下下下

二十四

十億 仞 尺 尋 銖 斤 鎰

也 也 也 也 也 也 也 也 也 也 也

也 也 也 也 也 也 也 也 也 也 也

也 也 也 也 也 也 也 也 也 也 也

也 也 也 也 也 也 也 也 也 也 也

也 也 也 也 也 也 也 也 也 也 也

也 也 也 也 也 也 也 也 也 也 也

言部 第十七

權輿 始之 草創 始之 濫觴 始義也 濫觴者 泚江

水可以 濫觴 及入 楚國 滄波 亦項 非舟 船不可

以 濫觴 也見 于家 語矣 又山 谷句 云泚 江始 濫觴

底 楚即 無緣 起義 始之 由來 由緒 中興 再

興 真與 興隆 興行 張行 發機 奇麗

真加 真顯 真盧 真感 真罰 大綱

大畧 太槩 大都 大凡 拔群 莫大

配分 支配 割分 改易 變改 六借

俗世飽滿過度庶幾恰合究竟必竟之義

也一所懸命一業可感一圓不輸白業

自得蔑如闕如用捨炳焉分明義也歷然

必定必然篇自靈驗効驗餘慶善積

家中必有表裏襲晴內外之義也遲速珍事不

義之取不敢無覺東境節境或穴賢上

倭漢兩國殊知家居人々居土窠意也故

見態藝門無恙註矣卒尔疎忽鹿相黎

朔早朝遲明同上篠目同上日本臨古實

旧規符合器量器用骨柄名詮

自性幽玄幽與幽同字也通例恒例佳例佳或

群集集會滿遍平均義也競望競與希望淺

猿騷動忿劇火急燃也燒亡炎上

早魁淺增荒猿又云有增以上二者未審

不審不便不慮不陳不快不覺錯

也之義不調過怠違亂違字日本僻事非

擧ト字畧ト非義ト曲折ト仰而唾ト四十二章ト經

賢ト者猶ト仰ト天ト而唾ト也ト實否ト實犯ト勿射ト射ト體ト

字皆同字也勿無也勿體之二字即無正射義ト

也然日本俗書狀云無勿射者大失正理也ト子ト

細可思ト早晚ト義ト不足之ト相圖ト約束之ト徒然ト踈縁ト

不具ト無衣ト裳ト日本ト下劣ト狹劣ト如在ト此二字ト

之義也然日本之俗書狀云不存如在在大失正ト

理也論語曰祭如在祭神如神在云々可思之ト

也合壁ト隣家之ト傍輩ト同位之ト舍兄ト舍弟ト部類ト

親類ト傍若無人ト晉極温貴者也逢王猛而談ト

人云輻湊ト湊或作輳輻車之具也老字經云三ト

也輻湊ト十之輻湊ト之輳云々言万人皈ト依ト

一人譬如車輪三十輻湊ト之輳林ト輳與輳同ト

輳也三十輻湊ト法ト一月ト此日也ト叢林ト會下ト以上ト

五山十刹之寺謂之叢林ト伴道所ト會下ト以上ト

言僧侶繁多如叢林也ト伴道所ト會下ト以上ト

辨之伴道所者以戒律為本一行三昧而ト立ト法ト

也會下者以參禪參學為本ト法ト問ト商ト量ト而ト立ト法ト

下學下

三十一

臆之說 謳歌之說 閭巷之說 以上三非打

成一片 無餘念 口号 數奇 碎變之 淵底 義也

最中 與東同 始中終 始終 依怙 安平

先途 難義 折角 前漢元帝 諸易家論其同異

五鹿岳 論難連挫 五鹿君 諸儒語 未斷 未

練 辭退 助成 手傳 義也 信仰 飯依 瑞相

希代 奇特 現形 免許 免除 分劑

分限 假令 羸弱 義也 懸隔 義也 不得心 無

也 沽却 買得 譜代 既得 半濟 皆濟

得替 車脂轄 出行之 車輻 車聲 或雷聲 祖 脫 肩

紛失 年限 運賃 雜用 張弛 於子 所言

張弛 又古語曰 張文音 無智之 崇 漢季 未

義文 莫 無智之 義也 文莫 瘖處 流人之 終焉 送

也 義 免 裘 指可 老 死 之 地 免 裘 處 名 也 左 傳 推

彼 所 吉 凶 也 相 看 回 鳴 日 本 之 俗 連 求 食 鳥 求 食

俗 世 話 也 分 野 有 樣 義 也 日 本 天 云 為 白

下 學 子 下

三 十 八

地 不遑 也 假 不脣 努力 嬾懶 嫩 字各別

也本朝朗詠集有樂夫詩句云紫莖嫩嫩人奉

手然日本俗因字形相似呼嫩作嬾讀大誤也

况句意亦失歲之用也字細可味之下一件莖字

作莖又塵是亦誤也紫莖尤佳也嗚呼一句之

中誤二箇 答 花 味 汰 義也 洗 除竹木 灑 與洒同

字何哉 鏤 彫 金 葦 義也 漏 洩 二字之義同

同字 鏤 彫 義也 葦 義也 漏 洩 二字之義同

泳游 二字之義同也 魚 鎮 強 愁 坐 家法

停車坐變 騎竹之年 指了筋之童子 人間萬事

楓林晚 騎竹之年 云竹馬之年也 人間萬事 塞翁馬

塞翁馬 是宋人晦機師頌句也 人間萬事 塞翁

善不必善 惡不必惡 不可喜 不可悲 義也 淮南

子云塞上有二翁失馬 人皆吊之 翁曰惡何必

惡數月此馬將驗馬而來 人皆賀之 翁曰善何

必善其子好騎馬墮而折臂 人皆吊之 翁曰惡

何必惡一年胡國大亂 壯年者戰死矣 此子獨

以臂折不出戰而得全壽矣 由是視之則善

惡不測世態在念皆然 達者鑒焉 哨 得行于世

世俗口號 吟此句豈云無意哉 哨 得行于世

疊字門 第十八

開關 涯際 連綿 義也 華美 華麗 秀逸

靜謐 急速 規模 嚴重 嚴密 儉約

下下下下

康誕	離散	混雜	失錯	迷惑	經廻	慇懃	簡畧
虛妄	逃亡	零落	緩急	廢忘	徘徊	超過	顯著
輕忽	戀慕	陵遲	屈伏	齟齬	留連	超越	露顯
輕瞞	邂逅	衰微	約諾	參差	流浪	巨多	潔白
嘲哂	醜酌	飢饉	料理	踈略	沈淪	寬宥	丁寧
喧譁	義也 錯亂	擯亡	混合	耻辱	輪回	經歷	鄭重

閻諍	寵愛	寵辱	窮屈	窮困	朦朧	吹噓
忿劇	忿與 同 負	著力 拏	聾聵	髮亂	自也	吹噓
曆	言不 安	曆々	濟ム	彘道	弁天	荏苒
急過	日月 祗候	術計	猛勢	竒恠	矇昧	肝曲
蘇生	領掌	遁避	鬢髻	嘔喻	喜悅	奔走
旄倪	旄老人 倪小兒	賓主	鄙吝	佇立	自也	

下學集終

下學下

點畫少異字

推 推 上、推讓也
推 下、推也
經 經 上、麻帶
經 下、經書
睛 睛 上、陰睛也
睛 下、眼睛也

推 推 上、推讓也
推 下、推也
撞 撞 上、往來
撞 下、撞也
箕 箕 上、米器也
箕 下、豆、籩也

揜 揜 上、藥也
揜 下、傷也
蓬 蓬 上、席類
蓬 下、菜也
箕 箕 上、通水竹
箕 下、草類也

檀 檀 上、旃檀也
檀 下、專也
冶 冶 上、鍛也
冶 下、理也
管 管 上、蒴類也
管 下、領義也

角 角 上、牛羊角
角 下、角道
暑 暑 上、熱氣
暑 下、省暑
陪 陪 上、陪從也
陪 下、多也

汗 汗 上、穢也
汗 下、熱汗
挑 挑 上、挑戰
挑 下、木名
果 果 上、日果
果 下、木實

天 天 上、天地
天 下、屈折
且 且 上、語辭
且 下、早也
東 東 上、方始
東 下、擇也

柱 柱 上、梁柱
柱 下、拄杖
皁 皁 上、黑也
皁 下、早晚
記 記 上、身義
記 下、止也

氏 氏 上、人氏
氏 下、星名
興 興 上、與隆
興 下、與助
荻 荻 上、荻類
荻 下、蒿類

成 成 上、戊己
成 下、戊己
汗 汗 上、若干
汗 下、汗助
全 全 上、皆義
全 下、同也

書 書 上、文書
書 下、畫圖
畫 畫 上、畫夜
畫 下、畫畫
棟 棟 上、梁也
棟 下、木名

春 春 上、李始
春 下、搗米
育 育 上、育自
育 下、膏育
祭 祭 上、亨也
祭 下、壬祭

母 母 上、父母
母 下、無也
本 本 上、木本
本 下、往來
筋 筋 上、筋脈
筋 下、箸也

瓜 瓜 上、草實
瓜 下、骨餘
血 血 上、食器
血 下、血脈
灸 灸 上、灸治
灸 下、膾灸

絞 絞 上、交會
絞 下、夾持
句 句 上、言句
句 下、句引
抄 抄 上、略取
抄 下、搯也

外外 上斗外 下伯叔

徙徙 上移也 下輩也

違遣 上背也 下使也

栽栽 上栽衣 下植也

還還 上合也 下返也

袖袖 上衣袖 下果也

座座 上短也 下座席

裊裊 上擡總 下木也

寘寘 上寘塞 下置也

指指 上取也 下捻也

綫綫 上冠也 下安也

否否 上臧否 下屯亮

摠摠 上摠集 下摠擔

俊俊 上俊猥 下犬子

撞撞 上花為布 下打也

貽貽 上遺也 下視也

戈戈 上干戈 下弋射

亨亨 上饗食也 下通也

網網 上大網 下魚網

元元 上兄允 下允

刃刃 上刀斧 下人姓

誅誅 上祝辭 下誅斬

窟窟 上燒瓦 下空也

摧摧 上摧節 下摧折

諂諂 上疑也 下媚也

接接 上擊也 下木名

冷冷 上寒冷 下水清

凍凍 上水凍 下暴雨

接接 上鞋接 下接引

種種 上木也 下耕種

扼扼 上木也 下車扼

攘攘 上除也 下屋棟

孝考 上孝行 下考按

印印 上金也 下寅卯

戴戴 上頂戴 下乘也

項項 上項戴 下乘也

闕闕 上宮門也 下缺人

闕闕 上慎也 下慎也

台台 上星也 下我也

熊熊 上獸也 下獸名

泊泊 上水也 下深也

睚睚 上閑睚 下人姓

打打 上擊也 下打聲

寵寵 上乳寵 下寵愛

峻峻 上九峻 下山峻

從從 上木名 下打鐘

惟惟 上帷慢 下辭也

時時 上時也 下儲也

答 上 答責
下 青苔

煖 上 火煖
下 温煖

緱 上 井索
下 緱縫

振 上 束縛
下 破也

鞭 上 堅鞭
下 打鞭

地 上 火地
下 天地

欺 上 能言
下 屈也

駁 上 馬名
下 駕也

纂 上 纂集
下 履也

潛 上 潛藏
下 淚下

填 上 樂也
下 玉名

琢 上 璧上
下 琢石

參 上 張也
下 父也

搓 上 水中
下 手搓

揆 上 木也
下 木名

暖 上 目大
下 熱也

笑 上 喜笑
下 詭到

現 上 出也
下 塗也

撫 上 酸小
下 指也

梗 上 桔梗
下 木名

舜 上 堯舜
下 醜舜

絮 上 綿絮
下 調絮

敗 上 和也
下 亂也

揮 上 指揮
下 祭服

髡 上 髮也
下 去髮

禪 上 禪讓
下 禪衣

算 上 取魚
下 既算

楮 上 人姓
下 木名

祐 上 助也
下 福也

措 上 摸也
下 木名

荀 上 人姓
下 竹萌

挺 上 挺持
下 取也

根 上 根木
下 急根

販 上 販賣
下 目白

扯 上 析机
下 福也

椿 上 椿楸
下 木也

標 上 理也
下 食器

湊 上 小兩
下 穢濁

言 上 去偃
下 並唇皮克

揣 上 度也
下 木名

棺 上 棺舩
下 棺槨

畧 上 簡畧
下 日畧

把 上 批把
下 執把

咀 上 罵也
下 咀嚼

洒 上 沉湎
下 洒澆

毒 上 無行
下 惡毒

敞 上 開也
下 極也

囚 上 動也
下 禁人

下 學子下

四十三

脛 上直視
下脚脛

朋 上清也
下黨也

恩 上澤也
下念也

林 上木姓
下人姓

枝 上木姓
下藝也

下學集 畢

甲 上兵甲
下取物

蒲 上草名
下盈也

豎 上立也
下個也

北 上南也
下黨也

辨 上別也
下理也

歲 孟夏吉日

未 上木也
下木上

杏 上真也
下人姓

子 上單也
下人姓

祖 上往也
下曠也

偏 上不正
下周也

寬永貳拾 未 癸 歲 孟夏吉日

