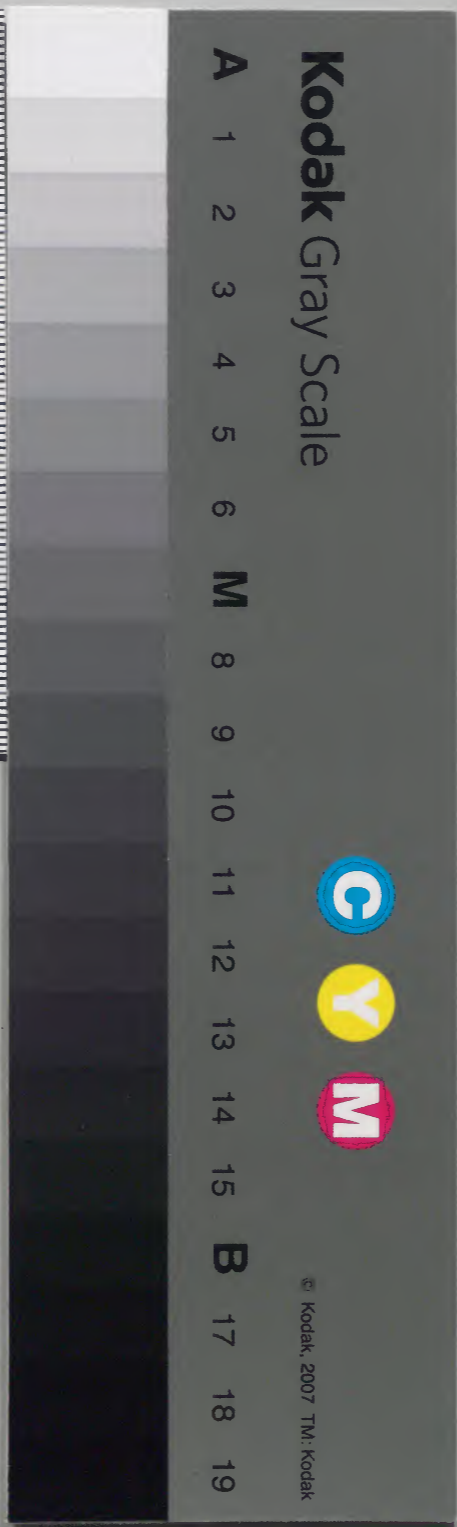


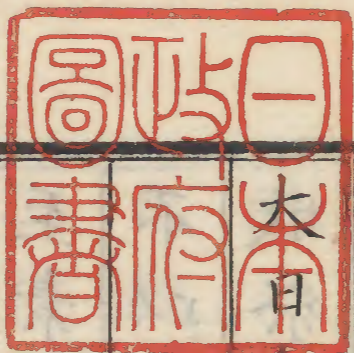
大日本史

和書門	
一五〇	一五七九
一四〇	一四九
架	函號類

內閣文庫	
三九	一五七九
一〇	一五〇
架	冊號類

內閣文庫	
番號	和 15179
冊數	150 (142)
函號	269 25





日本史卷之二百

欽定日本書紀卷之百

權中納言從三位源光圀修

七代孫權中納言從三位齊昭補

八代孫權中納言從三位慶篤校

鳴呼中國兵威之震可謂至彊盛矣哉列聖

之統御海宇警服外蕃者以之後人之嗣守

基業鞏固封略者以之舉上下幾千年生靈

之統御海宇警服外蕃者以之後人之嗣守

日本書紀卷之百

皆莫不遵蹈率由於斯道此其所從來者尚
矣蓋自伊羿諾尊伊羿冉尊執瓊矛畫八洲
而尚武之象著焉天祖命皇孫君臨下土傳
寶劍爲天位之信而尚武之道明焉太祖以
神武平定中州受靈命爲人皇之始而尚武
之訓定焉天降諸神無論健雷齋主之烈乃
至素盞鳴尊之斬蛇大己貴命之平國其何
不以雄武幹事贊開闢之業乎若乃垂仁之
敬祭神祇奉弓劍以爲幣成務之建置造長

賜矛盾以爲表皆莫非尚武之道也上以是
爲教下以是爲業習慣成性勇銳絕倫動衆
征伐對無立國威稜震於八洲之表矣夫天
祖太祖之訓必使國人尚武者何也實以洞
觀千萬年非尚武則不可以安國家非尚武
則不可以制夷狄故也蓋葦原中國天神附
畀之地財寶饒贍百物富有爲外蕃之所絕
無者方其隆盛彼固不能朶頤垂涎於我及
後世德有厚薄運有汗隆則安得保無夷狄

凡日本列島 卷一 志 二
覬覦之患、故授寶劔貽遺訓、崇尚武勇、定其所嚮、以爲國家永久不拔之基、後世人主遵其道、則興隆、反是者亂敗、下及武將之所以盛衰存亡、無不皆然、大哉乎皇祖之訓也、其亘千萬世而不可改也、蓋昇平日久、則政事浸怠、政事浸怠、則人心媮惰、人心媮惰、則武備廢弛、武備廢弛、則夷狄侵侮、盜賊羣起者、是理勢之自然也、明君英主能有察於此、奮發率厲、以崇尚武勇爲念、若其器械陣練之

制、變通革易、咸適其宜、以禁殘止暴於天下、則天祖所以授寶劔貽大訓之意、其庶幾乎無墜矣、今因舊史、參以諸書、原神聖用兵之意、考治亂盛衰之所由、取其要最著于篇、若其器械兵械、見於史者頗衆、不可悉記、唯刀矛弓箭、雖古今異制、而剛銳勁利、宇內無比、亦足以見神聖尚武之效、馬政亦自古所有、以類附見焉、作兵志、
太古之世、天神伊弉諾尊、伊弉冉尊、循葦

原瑞穗之地、授以瓊矛、區畫八洲、兵之用蓋自此而作矣、素盞鳴尊之上高天原也、天祖以其神性勇悍、意疑為弗祥、威設武備、稜威奮發、執弓劔以誓焉、素盞鳴尊還至出雲、殺八岐大蛇、撥除妖害、時獲寶劔、獻之天祖、天祖傳諸皇孫、以為神器、天威於是乎益嚴焉、天祖將立皇孫瓊瓊杵尊為葦原中國之主、當是時、大己貴命實以素盞鳴尊神胤、略定天下、族類蕃衍、聲威顯赫、號曰八千戈神、天

祖迺簡選傑俊、命經津主、武甕槌二神、驅除平定、二神降至出雲、拔劔觀威、見大己貴、問其去就、大己貴知天威不可抗、迺獻其所杖、廣矛於二神、避而去之、二神因撫納歸降、誅除殘暴、威武振耀、八洲悉定矣、日本書紀、古事記、迺乎神駕之降于日向也、二田造、大庭造、舍人造、勇蘇造、坂戶造為伴領、以率天物部、其部曲曰二田物部、當麻物部、芹田物部、馬一作鳥見物部、橫田物部、島戶物部、浮田物部、菴宜

大日本書紀卷之四

物部、足田物部、酒人須一尺作物部、田尻物部、赤

間物部、久米物部、狹竹物部、大豆物部、肩野

物部、羽束物部、尋津物部、布都留物部、住跡

住一經物部、讚岐三野物部、相槻物部、筑紫間

物部、播磨物部、筑紫贄田物部、凡二十五部、

皆帶兵仗以從焉。舊事本紀○本書曰、饒速

尊屬之、以防衛三十二人、及五部造、二十

物部、下文又云、天照大神、詔令五部神、陪天

忍穗耳尊、及皇孫降于中國、諸部神、皆從焉、

而其五部神名、與饒速日防衛三部神、十二人、重

復、一書兩說、可疑、且本書以饒速日為瓊杵尊、

同母兄、已屬附會、說詳可美真手傳、

則防衛三十二人、及五部造、二十五物部、實

從皇孫者、本書設兩說、以為饒速日事、蓋亦

附會也、故今天押日命、天津久米命、又帥其

姑係于此、部屬、負天磐、鞞、佩頭槌、劔、執弓矢而立前列、

迺以來、目部為天鞞負部、參取古事記、姓氏錄、日本書紀、神

代兵威之盛、可以概見也、太祖神武、恢弘天

業、猛將謀臣、感會風雲、奮其智勇、而道臣命

掌大伴部之兵、大久米命掌來目部之兵、咸

以世職、督將元戎、翦滅兇渠、元勳偉蹟、邈焉

罕儔、及天下既平、大伴來目衛護宮門、掌其

大日本史

卷

忠

四

開闔後世衛府之兵自是而始矣參取古事

紀古語拾遺續日本紀○按道臣命掌大伴

部古史無明文且書紀拾遺竝以來目部為

道臣所帥而載大久米命但拾遺神武帝

即位條云大伴久目建仗開門云且書紀

及續日本紀亦有明矣且據書紀及姓大

伴之兵而道臣掌之明矣且據書紀及姓大

錄即景行雄略二朝以鞍負部賜大伴連

負即來目部也蓋是時久米氏或衰故以

部兵屬大伴氏書紀蓋混淆彼此而并大

米及大伴部沒之也故今據古事記參考諸

書以書之說饒速日命受天神命降居大倭

與紀傳異

及皇師東征殺梟帥長髓彥帥眾歸順其子

可美真手命掌天物部之兵戡定暴亂以效

忠誠帝既登極可美真手率其部兵建矛盾

嚴儀衛迨其子孫世為大連掌兵刑之事焉

日本書紀古語拾遺初帝之東征也將與虜

舊事本紀職原鈔

會戰必先有事於神祇或以上將為齋主親

作顯齋然後督兵進討於是神靈應感如武

甕槌神降節靈劔其事最顯著故竟獲大克

崇神帝繼其遺緒經營四方以矛盾祭神而

後命大彥命吉備津彥命等帥兵四出謂之

四道將軍大討不庭蠻方率服矣垂仁帝立

始以兵器為幣、納諸神社、後以為例、時皇子
 五十瓊敷命作大刀一千口、藏之石上神宮、
 宮舊祀部靈為神、宮舊祀部靈、據舊事本紀、帝就命掌其
 事、後使物部氏代之、是後世世多儲兵器于
 此、是後以下、日本後紀、蓋以神宮為武庫也、列聖於兵、
 慎重如此、自時厥後、有不順皇命者、必皆車
 駕親征、或命皇子皇孫代之、景行帝時、皇子
 日本武尊東征西伐、威震天下、帝以其有大
 功、為定武部、仲哀帝以皇孫入襲大統、其親

征熊襲、拮据軍事者、猶祖考之意也、是時經
 略未就、皇師屢出、當國步方艱、則若神功雖
 以皇后之貴、而必男裝戎服、振揚威武、藉神
 祇之力、鼓兵卒之勇、盪定熊襲、遂征三韓、三
 韓皆知神兵之不可當、匍匐稽顙、請為臣僕、
 乃祀明神於韓地、定為內官家、西陲由是無
 復竊發之患矣、日本書紀、古事記、仁德帝時、天下大
 治、然享國之久、叛者稍起、帝懼修德、命將討
 之、則應時蕩平、及雄略帝立、新羅背誕、至八

年不朝貢，帝欲親征之，以神戒不果行，乃救

將帥，薄伐問罪，大破新羅，盡定喙地。十八年，

遣物部連目討伊勢賊朝日郎，目率筑紫聞

物部一戰斬之。日本書紀帝時以靺負部賜大連

大伴室屋，自是後大伴佐伯二氏世掌左右

門衛。姓氏錄○日本書紀曰：日本武尊居甲

斐酒折宮，以靺負部賜大伴連遠祖武日

帝以大連物部麤鹿火通兵事，命為元帥，俾

其專制筑紫以西，率兵徂征，大功以成，欽明

帝二十三年，遣大將軍大伴連狹手彥伐高

麗，入其王城，取寶器而還。日本書紀初神武既平

天下，使來目部居畝傍山西，及垂仁時，興屯

倉於其地，是後國縣益設屯倉，置部曲，使其

耕屯田，峙糧食，部曲號為品部，其類最衆，號

百八十部，而物部靺負部類為朝廷衛兵，若

弓削、矢作、鍛冶諸部，掌造兵械，凡其諸部，皆

以臣連伴造國造領之，以世其職，而其最貴

盛者，曰大臣大連，皆以神明之胄，出將入相。



世輔皇室其所領品部廣大盈於國中每有
征伐臣連二造各帥其部曲而統屬焉蓋上
世兵制概略如此當時天子英武將帥皆勇
健習練武略士卒善戰輕生忘死故戰勝攻
取所向有功自欽明後世道不能無隆替而
兵勢不衰海外諸蕃執琛在庭猶無異昔日
焉然及崇峻推古間臣連仗握兵之重爭權
勢構內難竟至彊臣僭亂時主不能制矣參取

日本書紀古事記姓氏錄舊事本紀大意孝德帝立大改制度凡

百紀綱悉張乃詔罷國郡屯倉及臣連二造
所領品部盡為公民兵權皆歸于朝廷先是
置諸國司敕造兵庫於曠地蓄其刀甲弓矢
唯邊塞與蝦夷接者經檢閱後假之本主又
遣使諸國治兵尋置關塞斥候防人驛馬傳
馬造淳足磐舟諸柵置柵戶以備蝦夷齊明
帝立遣越國守阿部臣比羅夫討肅慎大捷
又討蝦夷以後方羊蹄為政所置郡領及百
濟鬼室福信請援圖恢復乃送還其王子豐

大日本書紀 卷一
以大兵援之、太子親御朝倉宮、以聽海表之
軍政、雖其援軍不利、白村戢翼、而平定東北、
大拓封疆、兵威固震動於海表矣、天智帝甲
子歲、置防人烽燧於對馬、壹岐、筑紫諸國、又
築水城於筑紫、明年以歸化百濟人答怵春
初、憶禮福留閑兵法、命築長門、筑紫諸城、丁
卯歲、築倭讚吉對馬諸城、元年講武於近江、
大置牧地、以粟隈王爲筑紫率、其所以防禦
外寇、警戒不虞甚悉矣、天武帝以雄拔之資、

逆取順守、其於兵事最留意焉、凡壬申功臣、
皆被顯寵、其或病沒者、必皆贈位、恩賚極優
渥矣、三年以粟隈王爲兵政官長、大伴連御
行爲大輔、敕諸王以下、初位以上、每人備兵、
四年授兵器於京畿人民、七年詔將以辛巳
歲大閱、親王諸臣百寮、宜畜養兵馬、是歲築
難波羅城、十一年詔諸國習陣法、十二年詔
曰、政要莫大於軍事、文武官宜務習用兵騎
馬、其兵械務要充足、有馬者爲騎士、無馬者

大日本書紀 卷一

為步卒、皆當精練以應徵發、若有忤詔旨、不
 便馬兵、及器械闕乏者、親王以下及諸臣、竝
 罰之、大山位以下或罰或杖、其練習特達者、
 雖死罪從未減、唯恃才故犯者、不在其限、十
 三年敕禁私家蓄鼓角幡旗弩拋、盡收藏之、
 郡家其拳拳於兵備如此、持紵帝三年、敕京
 畿國司築習射所、尋敕天下人民、每國點四
 分之一為兵、以習武事、七年敕今後將觀親
 王至進位所儲兵、淨冠至直冠、甲大刀弓矢

鞞鞍馬、勤冠至進冠、大刀弓矢、鞞各宜自備、
 又遣博士於諸國教陣法、日本書紀文武帝三年、
 修高安城、敕正太貳以下、無位以上、每人備
 弓矢甲梓及兵馬有差、四年累敕王臣京畿、
 令備戎具、續日本紀大寶元年八月、命大臣撰令、
 定諸兵制、續日本紀是月詔諸國加差衛士、
 配衛門府、明年諸國始送兵器於辨官、令筑
 紫七國及越後貢兵衛、三年太宰府請有勳
 位者、番直軍團、考滿送式部、一同散位、永預

選敘許之、慶雲元年、敕諸國兵士、每團分爲十番、每番十日習武、藝使齊整、自外不得雜使其守關宜斟酌勿乏防衛、諸國勳七等以下無官位者、聽直軍團續勞、四年兵部省始錄五衛府五位以上朝參上日、送太政官、元明帝卽位歲、始置授刀舍人寮、和銅四年詔曰、衛士供非常不虞之用、必須勇健便兵者、而率多劣弱、不習武藝、有名無實、安堪大用、古人有云、以不教民戰、是謂棄之、今後宜專

任長官、簡勇敢習武者、每歲代之、五年廢河內高安烽、始置高見烽及大倭春日烽、以通平城也、六年詔防人赴戍、必差專使、故驛使交錯、人馬俱疲、宜遞送致之、靈龜元年詔曰、五兵之用、其來尚矣、服彊懷柔、咸憑武德、今六道諸國、營造器仗、不甚牢固、今後宜每年貢樣、巡察使審爲校勘、先是以蝦夷隼人叛、遣諸將軍討平之、太朝臣遠建治、率南島諸種歸朝、聲教遠被、四夷來王矣、續日本紀元正帝

養老二年詔損益大寶兵制於是軍令益備

續日本紀水鏡天長三年官符其衛兵之制有衛門府左右

衛士府左右兵衛府總稱曰五衛府衛府即

上世韃負部之遺也其後衛府頗有沿革聖

武帝始置中衛府定其官員衛兵三百人常

在大內以備周衛與五衛府通稱六衛府又

改騎舍人為授刀舍人孝謙帝敕舍人考選

賜祿名籍皆屬中衛府其數以四百為限闕

即簡補但其名仍舊不以中衛為號其中衛

舍人亦以四百為限廢帝時置授刀衛定其

官員稱德帝改為近衛府帝又置外衛府官

員光仁帝罷之分配其舍人於近衛中衛兵

衛三府續日本紀平城帝時以近衛府為左近衛

中衛府為右近衛日本紀略而六衛竟為永制其

官號職員前後沿革詳職官志凡六衛兵數

雖時有增減常額大率二千七百四十餘人

兵數據延喜式兵部省掌校練徵發諸兵政而天下

諸國皆置軍團凡軍團大毅一人少毅二人

州府志 卷三
領一千人、六百人以上、大毅少毅各一人、五百人以下、毅一人、二百人、校尉一人、一百人、旅帥一人、五十人、隊正一人、十人為火、五人為伍、便弓馬者為騎兵、餘為步兵、主帥統領、不得參雜、每團各置鼓二面、大角二口、小角四口、大毅少毅取部內散位勳位庶人武藝可稱者、校尉以下取庶人便弓馬者、主帳取工書算者為之、每一隊定彊壯者二人為弩手、均分入番、凡簡點兵士、皆令比近團割、不

得隔越、其應點者、戶內每三丁取一、國司每歲孟冬簡閱戎具、差兵須契敕乃發、兵士每火養六駄馬、使肥壯、及差行用之、凡火具紺布幕、整剉碓斧小斧鑿鉗皆一、銅盃小釜鎌各二、隊具火鑽一、手鋸一、熟艾一斤、每人備糒六斗、鹽二升、弓一、征箭五十、弓絃袋一副、絃二、胡籥太刀刀子礪石藺帽飯袋脛巾鞋水桶鹽桶皆一、竝藏軍團庫、每番取上番中二人守掌、不得雜使、及行軍計火出給、兵士

以上皆造名簿二通、竝註征防遠使處所、及貧富上中下三等、一通留國、一通每歲附朝集使送兵部、若有差行上番、國司據簿以次差遣、凡兵士向京者、曰衛士、每火取白丁五人、充火頭、守邊者、曰防人、其上番衛士一年、防人三年、及還鄉、免國內上番、亦如之、其衛士一日上、一日下、每下日、本府教習弓馬、用刀弄槍、發弩拋石、至午時放還、本府試練、知其能否、自非別敕、不得雜使、雖下日、不得私

行三十里外、若有事故、須經本府判聽乃去、其上番歲、雖重服不得下、待下番始終服、凡衛士向京、防人趣津、皆國司親自部領、衛士至京、兵部檢閱戎具、分配三府、若有闕少、隨事推罪、防人自津發、專使部領、付太宰府、往還在路、不得前後零疊、侵犯百姓、損害田苗、若有違者、依法科罪、防人有欲攜家人奴婢牛馬者、聽之、將至信地、官司預先部分、既至、新舊交代、舊人給程糧發遣、新人雖闕、不得

以舊人留帖、守當處、每季交代、使苦樂均平、除在防守固外、量人數多少、於本處側近、給空閑地、逐水陸所宜、斟酌營種、以供公糧、在防十日、放一日、休暇、蕃使出入、傳送囚徒、軍物、須人防援、皆差所在兵士遞送、凡兵衛、國司、簡郡司子弟、取彊幹便弓馬者、每郡貢一人、京國官司簡內六位以下、八位以上嫡子、亦如之、歲終送兵部試練、至考滿、校練隨才能為等、堪理時務者用之、若年及六十以上、

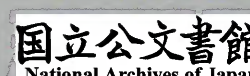
及尪弱疾病不堪宿衛者皆放、征討遠使、及部領防人者、經三番以上、免一番、若欲上者聽、凡將帥出征、兵一萬人以上、至一萬二千人、為一軍、將軍一人、副將軍二人、軍監二人、軍曹四人、錄事四人、五千人以上、至九千人、為一軍、減副將軍、軍監各一人、錄事二人、三千人以上、至四千人、為一軍、減軍曹二人、每總三軍、大將軍一人、大將軍出征、臨軍對寇、大毅以下不從軍令、及有稽違闕乏、死罪以

下竝聽專決、還日具狀申官、若未臨寇賊、不用此令、出征必授節刀、不得反宿於家、出師兵數滿三千以上、遣侍從宣敕慰勞、軍將須交代者、舊將不得出迎、當嚴兵守備、代者至發詔書勘合符以從事、征行者皆不得將婦女自隨、大將以下、有遭父母喪者、皆待征還、然後發哀、士卒病患、及在陣被傷、皆給醫藥、軍監以下、親自臨視、出征克捷、軍還之日、必先定勳功、及軍資費用、死傷損失、竝皆具錄、

軍監以下、各赴本司勾勘訖、然後放還、勳簿皆錄戰時日月、及殺獲之數、作戰圖、具註副將軍以上姓名送官、勳賞高下、臨時聽敕、其他甲仗軍器城堡烽燧類、皆莫不周到、緝密、曲盡事情矣。今義是歲定諸國衛士數、始差畿內兵士、守衛宮城、三年夏制、以諸大少毅為判官任、當作官判疑始令把笏、冬減定京畿七道諸國軍團、及大少毅兵士數有差、但志摩、若狹、淡路三國兵士竝停、五年太政官

奏授刀寮及五衛府各設鉦鼓一面以為號令以節進退許之兵部卿阿部朝臣首名奏諸府衛士往往偶語逃亡不已蓋其壯年從役白首歸鄉艱苦彌甚遂陷疎網請得三周相替以慰懷土之思迨明年詔減衛士仕丁役年之數限三歲以為一番依式交代勿使留滯○按此段與今不合今以陸奧邊郡接蝦夷暴被寇賊放還其國授刀兵衛衛士帳內資人防閭仕丁聖武帝神龜四年敕衛府

人日夜宿衛闕庭不得輒離本府散使他處因敕五衛府及授刀寮醫師至衛士賜布各有差五年敕諸國郡司部下不堪騎射相撲者宜存意簡點待敕即進不得恣給王公卿相家違者有罪若其求索者科違敕罪但帳內資人不在此限是歲陸奧請新置白河軍團改丹取軍團為玉作軍團許之明年有人告長屋王反則遣六衛兵圍之捕其家人禁之左右衛士兵衛等府天平三年置畿內總



管諸道鎮撫使以新田部親王爲大總管藤原朝臣宇合爲副總管多治比真人縣守爲山陽道鎮撫使藤原朝臣麻呂山陰道鎮撫使大伴宿禰道足南海道鎮撫使大總管帶劔待敕副總管與大總管同管如有因事入部聽從騎兵三十其職掌差發京畿兵馬搜捕盜賊糾察姦濫等事其有犯罪者先決杖一百以下然後奏聞鎮撫使掌同總管但不得差發兵馬四年置東海東山山陰西海四

道節度使又敕東海東山山陰三道兵器牛馬竝不得鬻賣他方一切禁斷勿使出境又節度使所管諸國軍團幕釜有關者割取今年應入京官物充價速令填備又四道兵士依今差點滿四分一其兵器修理舊物造百石以上船量便宜造穀燒鹽又免筑紫兵士課役其白丁免調輸庸年限遠近聽敕處分又使以下儼人以上竝得帶劔兵士每月一試得上等者賜庸綿二屯中等一屯六年免

諸道健兒儲士選士、田租雜徭之半、十一年
黜白丁番上、守國府兵庫、以停兵士也、十三
年敕諸國常額外、貢左右衛士各四百人、衛
門衛士二百人、十八年停七道鎮撫使、又京
畿諸國兵士、依舊點差、聖武孝謙間、宮闈不
肅、信用匪人、故藤原廣嗣以筑紫兵、橘奈良
麻呂以大伴佐伯兵、謀清君側之惡、皆不成
敗死、蓋大伴佐伯二氏、多為武官、世掌內兵、
其徒常言曰、海則沈屍、野則暴骸、苟為天子、

豈敢顧之、其忠勇如此、故奈良麻呂欲仗其
衆以成事也、大伴以下、參取萬葉集、當是時、兵制方備、

將士思奮、故渤海朝貢、新羅稽顙、雖則朝廷
多故、而國勢之盛自若矣、天平勝寶四年、以
百濟王敬福為檢習西海道兵使、七歲太宰
府管内、每國貢兵衛一人、八歲始築筑前怡
土城、使太宰大貳吉備朝臣真備掌之、以佐
伯宿禰今毛人為築城專知官、采女朝臣淨
庭為修理水城專知官、至神護景雲中、怡土

城始成矣、天平寶字元年正月詔曰、頃者軍
毅取白丁、故居家求官、未曉奉公、移孝之忠
漸衰、勸人之道寔難、今後宜選六衛府中、器
幹辨濟、身材勇健者、他色不得濫訴、自餘事
盡如格令、六月敕隨身之兵、今有定制、儲兵
數不得過此、除武官外、不得京中持兵、曩已
禁斷、猶尚不悛、宜告所司、重加制止、若有犯
者、科以違敕、七月敕兇逆之徒、潛謀不軌、其
所支兵仗、藏匿民間、未首官司、原情可責、宜

限十日悉自首、若限滿不首、必罰無赦、兇逆
卽指奈良麻呂也、八月敕治國大綱、在文與
武、旣置公田、以勸勵文士、但至武備、未有處
分、故今六衛置騎射田、每歲終宜試其優劣、
以給絕技、以興武藝、其中衛府三十町、衛門
府、左右衛士府、左右兵衛府各十町、廢帝天
平寶字三年、以新羅闕貢將征之、造行軍式、
敕諸國造船、北陸道八十九隻、山陰道一百
四十五隻、山陽道一百六十一隻、南海道一

百五隻竝逐間月營造限三年成功四年遣
授刀舍人春日部三關等於太宰府從大貳
吉備朝臣真備學諸葛亮八陣孫武九地結
營法尋敕美濃武藏每國二十人習新羅語
五年以藤原惠美朝臣朝獵爲東海道節度
使其所管遠江駿河伊豆甲斐相模安房上
總下總常陸上野下野武藏十二國檢定船
一百五十二隻兵士一萬五千七百人子弟
七十八人水手七十五百二十人百濟王敬

福爲南海道節度使管紀伊阿波讚岐伊豫
土佐播磨美作備前備中備後安藝周防十
二國吉備朝臣真備爲西海道節度使管筑
前筑後肥後豐前豐後日向大隅薩摩八國
二道各檢定船一百二十一隻兵士一萬二
千五百人子弟六十二人水手四千九百二
十人皆免三年租習射御兼練五行之陣其
所遣兵士役作兵器六年令太宰府造綿襖
胄各二萬二百五十具以爲三道節度使料

其制取唐國法、象五行之色、皆畫甲板之形、
 碧地以朱、赤地以黃、黃地以朱、白地以黑、黑
 地以白、每四千五十具、排成一行之色、又遣
 使奉幣香推廟、告練甲兵征新羅、及明年新
 羅朝貢、則詰問其罪、終不果伐矣。續日本紀

大日本史卷之二
 百
 志第

大日本史卷之二

百 志第

權中納言從三位源光圀 修

七代孫權中納言從三位齊昭 補

八代孫權中納言從三位慶篤 校

兵二

八年藤原仲麻呂諷上皇為都督四畿三關
 近江丹波播磨諸國兵事使、準諸國試兵之
 法、使管内兵士每國二十人、五日番上都督

衛簡閱武藝、後私倍其數、用乾政官印行下、遂起兵反、爲官軍誅死、旣而上皇遣兵部卿和氣王、左兵衛督山村王、外衛大將百濟王敬福、率兵圍中宮院、廢帝而代之、稱德帝、天平神護元年詔、王臣私家不須貯兵器、其所
有皆宜進官、又其資人不許取三關國民及他國有力之人、如有違犯、國司資人同一科罪、神護景雲四年、帝不豫、經月、乃敕左大臣藤原朝臣永手知近衛外衛左右兵衛事、右

大臣吉備朝臣真備知中衛左右衛士事、光仁帝寶龜十一年、太政官奏、方今諸國兵士、率多羸弱、徒免庸、國司軍毅驅使營已、曾不教習、以此赴戰、是謂棄之、請從國大小爲額、點百姓有武材者、番上、專習武藝、驅羸弱赴農、則屬有徵發、庶乎無逗撓之弊矣、報可、每國減省各有差、尋敕安不忘危、古今通典、宜命沿海諸國、修飾兵備、其因幡、伯耆、出雲、石見、安藝、周防、長門等國、依天平四年節度

使多治比真人縣守法，太宰依節度使藤原朝臣宇合法，嚴爲守備，又敕筑紫太宰遠在西海，諸蕃朝貢，舟楫相望，是以簡練兵馬，以備非常，今北陸道亦待蕃客，所有軍兵，曾不教習，一旦緩急，何以堪用，宜準太宰依法警備，其一沿海村里，見賊船過，卽當馳使申國，長官以下急赴衙集議，使管内警備，且行且奏，其二賊船至邊，本土百姓宜執兵器齎私糧，走赴要處，致死相戰，以待援兵，勿作逗撓。

使賊乘間，其三軍屯預建標榜，宜料地勢從便宜，兵士百姓量程遠近，結隊分配，不得臨事交錯雜亂，其四戰士以上，已知賊來，執兵戟赴本軍，各作排列，整隊伍，以靜待動，以逸擊勞，其五國司以上，應機赴軍，皆乘私馬，若不足，卽以驛傳馬充之，其六兵士白丁赴軍及待進止者，許起家五日，乃給公糧，其間處給米，要處給糒，又敕如聞諸國甲多不中用，三年一修，隨修隨破，大費功役，今夫革甲牢

固耐久、裹躬輕便、箭不能貫、計其功程、亦極易成、今後諸國年料甲冑、皆宜用革、即依前例、每年進樣、帝之警戒戎備者如此、自天平中、東夷屢叛、至是尤甚、帝前後遣鎮守將軍大伴宿禰駿河麻呂、征東、大使藤原朝臣繼繩等討之、諸將或逗撓、不能稱帝意、乃下詔戒飭、桓武帝卽位、最用意邊事、延曆二年、敕曰、夷虜亂常、爲梗未已、追則鳥散、舍則蟻聚、須訓練兵卒、備其衝突、今聞坂東諸國屬有

軍興、率多尪弱、曾不堪戰、卽有雜色浮宕、便弓馬者、每有徵發、未嘗差點、同一皇民、理宜均平、宜命坂東八國、簡散位郡司子弟及浮宕等勝甲兵者、隨國大小、自一千至五百、專習用兵、竝治行裝、入色之人、便考當國白丁、免徭、仍勒堪事國司一人專知、如有非常、卽押領奔赴、不失事機、自是連年東征、發東海、東山、坂東諸國步騎、會多賀城、其點兵取從軍敘勳之人、及常陸神賤、其他便習弓馬者、

九年敕諸國造革甲、東海道駿河以東、東山道信濃以東、每國有數、限三年訖功、太政官奏請命京畿七道諸國司等、不論土著浮浪王臣佃戶、錄堪造甲者、及其所蓄物數、鄉里姓名、限歲中申官、詔可。先是山背言、諸國兵免庸輸調、左右京亦免其調、今畿內兵獨無優恩、勞逸不均、請同京職、得免其調、許之。日續紀本二十三年、丹波言、依格差勳位衛護府庫所直百四十日、而白丁之徭止三十日、勞逸

不均、因敕以白丁為健兒、明年相模言、頃年差鎮兵三百五十人、戌陸奧出羽、今徭丁闕少、勳位多數、請中分鎮兵、一分差勳位、一分差白丁、許之。是歲以公卿奏衛門府衛士四百人減七十人、左右衛士府各六百人、每減一百人。日本後紀帝既大討蝦夷、屢遣大臣簡練軍士、檢校戎器、所以勉勵戒飭將帥者甚至、其將士以死勤事、軍功超衆、及獻糧食助國用、或以私力運輸者、皆隨輕重、授勳賜爵、其

怯懦逗撓不勤職事者必罰無赦大將軍紀朝臣古佐美與賊戰不利偽奏大捷則降詔嚴責遣大臣勘罪凡前後所徵發兵數及甲箭糗糒之類不可勝紀至十三年舉兵十萬軍監十六人軍曹五十八人以大伴宿禰弟麻呂坂上大宿禰田村麻呂為將乃始有功田村麻呂最勇健善戰世稱為神人擒斬虜酋開拓夷疆築膽澤志波二城鎮壓東北文室朝臣綿麻呂繼之蕩平巢窟自是醜類遠

迹蝦夷之患始熄至于晚年以藤原朝臣緒嗣言敕停用兵故威恩並行內外率服當時菅野朝臣真道所稱仁被渤海之北威振日河之東毛狄屏息貊種歸心化前代之未化臣往帝之不臣自非巍巍盛德其孰能與於此者其言信而有徵也斟酌續日本紀日本後紀日本紀略水鏡 愚管鈔 平城帝大同三年以天下無事詔減省自七衛府雜任以下員伍稠疊者使公卿詳議奏聞日本後紀 太政官乃奏請廢衛門府使

衛士府掌其事，仍舊稱為左右教負府。分配門部，其左衛士府廢主帥六十人，定衛士五百人，置門部百人，左兵衛府定兵衛三百人，使部十人，右衛士府右兵衛府立準此。嗟峨帝卽位，右京職言，雜徭中兵士最苦，計帳之日，簡點雖精，正身不來，賂雇使人，冒名之罪，實不可追，加以兵士一年輸錢一貫六百五十文，正丁一人調止一百文，彼此懸隔，事乖均平，請加取徭分，雇役兵士，許之。令集是歲

以左右近衛兵數寡少，機急可慮，敕復舊數焉。弘仁二年夏，令諸國進武藝人年三十以下，以補左右近衛。十月詔，衛士兵衛四府之設，禁衛宮掖職任非輕，所以防遏姦邪，警戒不虞，其左右衛士兵衛等，宜依舊數。日本後紀散位大伴宿禰真木麻呂，右兵庫頭佐伯宿禰金山奏，臣遠祖室屋領教負三千人，左右分衛，故衛門開闔，奕葉相承，請仍舊名，改衛士為衛門，從之。令集三年兵衛有異才者，每府

四人、準近衛給別祿月糧、左近衛大將藤原朝臣內麻呂、右近衛大將巨勢朝臣野足上表曰、左近衛從前依數長直、職掌既重、儀式亦殊、晝夜警衛、不離禁中、常在宮省、周知出入、大同中爲左右府、卽停長直、一從番上、自是上番下番、遞去遞來、苟守當番之直、不顧長久之法、坐作進退、稍忘其儀、臣等猥以庸虛、得預簪紱、職司宿衛、身紆禁兵、請左右近衛府、每府簡其驍勇者五十人、依舊長直、自

餘相副、又令番上、許之、

日本後紀

帝初置檢非違

使、以掌巡檢京中、逮捕拷決犯盜、迨淳和帝時、職務漸繁、如其屬看督長、差科非一、無有

閒暇、

類聚三代格

及仁明帝立、以盜賊漸起、敕彈

正臺檢非違使、配置雖異、而糾彈皆同、但至犯人逃走者、彈正不堪追捕、今後犯人有當追捕者、臺使相通、遣檢非違使追捕、立爲永例、自是檢非違使執兵權、朝制寢以陵遲、然大柄未失、六衛皆備、故其有內難、以衛兵平

之、易如反掌矣。續日本後紀自是以下參文
取職原鈔類聚三代格

德帝齊衡二年制許大和檢非違使伊勢朝

臣諸繼把笏天安元年許攝津人岸田朝臣

全繼帶兵仗把笏檢國中非違文德實錄清和帝

時上總下總能登佐渡諸國皆置檢非違使

茲帶劔把笏若武藏則至每郡各置一人出

雲伯耆因幡等國吏皆許帶劔貞觀七年制

諸衛府仕丁衛士日功收長年錢二十文當

帝之世以新羅覬覦西邊屢命修太宰山陰

諸國兵備又敕令緣海諸國修武備嚴斥候

且調習勁弩其堪為師者點定上進是後元

慶延喜間沿海諸國皆爭奏請置弩師三代實錄

又敕以下參取類聚三代格其詳見下蓋當時以弩為防

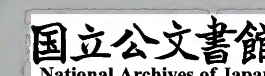
海第一利器也然自貞觀後武備漸弛兵卒

疋弱不中用朝議乃至點夷俘為兵分番編

伍以備不虞而羣盜因隙竝起大為海陸之

患朝廷屢下敕今諸國司索捕國司皆苟且

處事不務驅逐即遣衛府官人逮捕亦復無



功國司或差夷倖防備盜賊而夷倖弄兵更
 恣驕暴至陽成帝時即倖囚之患益起三代實錄
 宇多帝寬平中置瀧口武者以善武藝者為
 之西宮記職原鈔拾芥鈔瀧口亦宿衛之兵也先是東
 宮亦置衛兵曰帶刀及白河帝聽政院中更
 置北面於是三衛兵竝皆以源平諸氏武士
 為之延喜式職原鈔顯廣王記愚管鈔初承和中衛府舍人
 等橫濫稍甚陵辱官吏或雜居市廛恒惱商
 賈迨貞觀中府官亦多為暴強雇人馬或猝

倒騎者斫墮行李至其舍人每士庶設神宴
 恣入其家貪酒食責被物恐喝強奪無異羣
 盜朝廷屢禁之而不能止三代實錄類聚醍醐
 帝昌泰四年播磨言本國百姓半補六衛府
 舍人一受府牒即稱宿衛橫占田疇不輸正
 稅或聚黨類陵轢府官人憚其威猛無敢誰
 何請厲禁科罪以懲將來從之類聚三代延喜
 中三善朝臣清行上書言六衛府舍人以結
 番警備為務當番宿直他番休沐若有機急

大日本史 卷
志
不論彼此皆宜奔赴而其舍人散落諸國或在千里卸驛之外百日行程之地豈得編名門籍分番宿衛乎此皆部內強豪民間兇暴者國司據法勘罪則駿奔入京行貨賂買宿衛或率徒黨劫國府或奮老拳擊官長其蠹害太甚夫選置衛卒以備警急今離京畿在甸服一旦緩急將何所用實是諸國之豺狼曾非六軍之貔虎也請諸衛府舍人既已充補不得歸住本國若其歸者限暇日取府牒

送國衙不得限外留連其懈緩不還者國宰宜解職錄狀牒送本府矣又言檢非違使掌糾境內之姦濫禁民間之邪惡可謂國宰之爪牙兆庶之銜策也而今皆以本國百姓納贖勞料者爲之徒費公俸不堪差役猶畫餅不可食木吏不能言也請監試明法學生任此職國中追捕及斷罪一切委之其言鑿鑿乎中當日之病矣本朝文粹至延長五年作延喜式其兵制亦遵舊法而緣飾之凡近衛兵衛

本府簡試兵部省及武部位子留省勳位便
習弓馬者奏聞補之若蔭子孫情願者亦準
之其外考及白丁異能者京職諸國具狀申
官官下衛府試並得及第敕使覆試然後補
之凡武藝優長志氣勇壯不顧死生一以當
百者號為異能並給別祿近衛府番長八人
近衛六百人駕輿丁百一人衛門府番長二
人門部一百人兵衛府番長四人兵衛四百
人凡衛士相替三年為限其替人至京兵部

試練身材強壯可用者並閱戎器令帶仗分
配二府其守宮城門及檢校在京非違行夜
捉人等事皆衛府掌之凡軍毅國司銓擬勇
健者補之其見任少毅轉任大毅其身尪弱
不堪武藝者國司解任具狀申官除簿其他
如健兒牧監射田器仗等制條令尤具延喜式
然未及行下而帝崩初自昌泰延喜間京畿
及諸國盜賊羣起或殺守介東國尤甚及朱
雀帝時南海賊船多至千餘艘遂馴致天慶

之亂扶桑略記朝廷乃下符東海東山募勇

悍之士討平將門許以朱紫官爵既而藤原

秀鄉平貞盛擊將門斬之源經基又討藤原

純友有功皆相踵拜鎮守府將軍武將之權

自是而起矣扶桑略記本朝文粹今昔物語村上

帝天曆四年下總守藤原有行言坂東諸國

兇類甚衆殺人掠物日夜不絕請準天慶九

年符國司帶押領使且給隨身兵三十人許

之其後如美作伯耆出雲等諸國皆置押領

使以逮捕部內姦盜十年近江言國帶三道

稱爲要害以姦盜衡行不息故前宰撰武藝

可用者請爲追捕使而其人或死或老今擇

可代補者甲可公是茂忠廉不撓文武足用

請準先例命爲追捕使以肅部內許之朝野

○按本書天曆六年越前以追捕使非人奏

請停之蓋追捕使建置既久但不能詳其原

也始至冷泉圓融以後相家驕侈海內彫弊羣

盜益起至輦轂之下戕人掠物或露刃入宮

朝廷屢命檢非違使索捕之耳日本紀略朝野羣載小右

記、今昔
物語、天延三年、衛府官人、以諸國不輸大

糧米、羣起持弓箭、守陽明門、訐之、乃敕召在

京國司裁決之、貞元元年、命飭武備、使諸衛

佐舍人、及五位以下、堪武勇者、索西京盜賊、

自天曆後、諸衛舍人、暴戾尤甚、至與院下人

及親王家人爭鬪、或為羣橫行、毀朝士宅、兇

惡不可制、日本紀略至天元五年、以其橫濫不已、

任意出入、加差舍人於吉上、宿直諸陣、又敕

檢非違使、糾察其不良之徒、小右華山帝立、

藤原義懷等輔政、初政清明、太宰府私帶兵

仗者、聞之、懾服、莫有一人犯禁者、大鏡、十訓

聞集、江明年賞衛府官人捕賊有功者、小右

一條帝正曆五年、遣武士源滿政、平惟時等

索獲盜賊、日本紀略帝及三條後一條時、衛府官

人、龍口、帶刀等坐懈怠、闕直、奪任、被譴者甚

衆、日本紀略、小右長和四年、敕諸衛官人、自

今後闕直至三者、重罪之、小右是時天子垂

拱、相家顯權、朝廷所行武事、厪厪競馬、駒牽

騎射相撲之類耳。公卿搢紳率皆風流嫺雅，沈溺衽席，不知兵務。衛兵所掌，不過警衛扈從，當其恒例朝儀閒，呼召進退儀容大整，而兵威益衰矣。參取日本紀略榮華物語，小右記中右記大意，初宰吏子孫自京師徙貫國郡者，大率係帝皇神明之胄，其族不同編氓，號為住人。所謂諸國武士，卽是也。當時執干戈供王職者，非衛府官人，則皆國郡住人矣。參取尊卑分脈諸家系圖纂源平盛衰記大意，寬仁中女真之亂，以戰功被賞如筑前志麻

郡人文室忠光、怡土郡人多治久明等，皆所謂住人也。小右記自王政衰而諸國武士爭占

莊園，其有土地大者曰大名，曰高家，小者曰小名，曰黨，皆養其子弟僕隸為私兵，謂之家子郎黨，或謂家人，互仗弓馬爭雄長，權勢漸盛，而源平二氏為最。諸家系圖纂東鑑源平盛衰記如源滿仲郎黨有四五百人，源宛、平良文皆有五六百人，平維茂與藤原諸任鬪，徵發兵士至三千人。今昔物語源賴光在卑官時，猶遺馬三十匹

於攝政兼家其兵馬之富如此日本紀略而公卿

輕慢之概目為武者如藤原道綱娶賴光女

則皆姍笑之然至有變故公卿力不能辨一

切委之武士小右記而源氏如賴

光賴信賴義義家其人皆驍勇絕倫騎射無

雙遇事風生不顧險危討叛平賊所至皆成

大功今昔物語長元中平忠常反遣檢非違

使平直方中原成道討之不克乃救賴信率

坂東諸國兵討而平之日本紀略當時所在

人民防備盜賊及僧徒忿訟者皆藉武士之

力以濟其事而武士動輒弄兵私鬪朝廷不

能制今昔物語及賴義為相模守坂東武士多為

其門客而拒捍之徒皆如奴僕後冷泉帝時

賴義義家前後征與率武士以平巨寇威名

旁震陸奥話記後故諸國百姓至以田畝公

驗屬義家百鍊義家嘗詣藤原賴宗第圍碁

有衆逐賊賊入南庭義家從者呼曰八幡公

在此賊乃投刀就縛俄而郎黨數十人磨至

攤賊而去。十訓鈔左衛門尉平致經事關白賴

通賴通命送僧於三井寺。致經負胡籙、徒步

跟從。俄而其郎黨牽馬帶弓、前後陸續而至、

比及寺、衆至數十人。今昔物語藤原顯季嘗有德

於源義光、每其夜行、必有兵卒來從、警衛甚

謹、問之即義光之兵也。當時武士自養家兵、

居恒用心武備者如此。古事談鈔後三條帝即

位、大革積弊、凡百善政、行且施為。其於兵制、

未及更張而崩。愚管鈔神皇正統記續往生傳白河帝承曆

三年、延曆寺僧徒羣起入感神院、將詣闕訴

事、敕諸衛官人檢非違使禦之。扶桑略記鳥羽帝

天仁元年、僧徒數千人、奉神輿入京、敕遣檢

非違使及源平兵士數萬禦之。當時僧徒暴

惡已甚、朝廷處分稍有不滿意、輒擐甲執兵、

詣闕強訴、皆此類也。加之盜賊滋起、殺人掠

物、或奪諸國貢調、朝廷遣檢非違使追捕、如

藤原盛重以捕獲有功、受非常之賞、然莫能

禁遏也。中右記檢非違使自承和後、漸執兵權、

頗為要職

職原鈔類聚三代格

及外戚擅國非其門族

者不得列高官

大鏡榮華物語

故武士喜權勢者或

求為檢非違使

神皇正統記

至是法皇聽政院中

乃專任用檢非違使以源平諸氏武士為之

以院宣廳宣號令天下違者罪準違敕

神皇正統記

記中右記百鍊鈔

於是使廳之權大起法皇又置上

下北面撰用材武以備警衛

愚管

屢敕禁諸

國武士屬源平二氏

神皇正統記

其意蓋在乎收

兵權然以其專任使廳衛府彈正刑部京職

皆失其職舊制紊亂朝廷益衰而大柄轉歸

于武士矣

職原鈔神皇正統記

源氏兵威既盛而

義家子義親暴悍剽掠國郡因幡守平正盛

討而斬之以功遷但馬守其子弟皆任衛府

官正盛事法皇遽被寵擢後屢以追捕受賞

至崇德帝時其子忠盛聽內昇殿又逮捕海

賊有功平氏之興實基于此

中右記

當是時源

平二氏蓋稱兩雄矣

源平盛衰記

近衛帝時藤原

忠實惡長子忠通奪氏長者與之次子賴長

新編本史 卷 廿七

時亦使源氏屯兵記台保元之難後白河帝藉

源義朝平清盛兵力以獲大克物保元平治之

難清盛滅義朝悉殲源宗超拜太政大臣於

是平氏大興矣其子重盛宗盛列左右近衛

大將當時供武服者皆其子弟門族也重盛

寬仁得衆其欲尼父之惡徵發兵士則數萬

人頃刻而集物平家然清盛晚年其兵甚衰海王

源賴朝及行家義仲等起兵圖滅平氏宗盛

發兵十餘萬擊義仲大敗義仲以五萬人入

京師宗盛奉乘輿西奔既而義仲暴掠京中

後白河法皇使檢非違使平知康討之其兵

除上下北面外應募者唯有延曆園城二寺

僧兵及京師無賴之徒耳故竟大敗紐賴朝

遣弟範賴義經討義仲斬之遂殲平氏於西

海源平盛乃奏請為六十六國總追捕使而

兵馬之權盡歸關東天下之勢自是一變矣

東鑑太初朝廷徵諸國武士宿衛京師稱大

番交替以三年為限武士甚苦之及賴朝秉

新編本史 卷 廿七

新編 卷之九 十一

兵權遣其腹心徵發大番警衛京師因奏請
減三年為六月武士皆德之東鑑承檢非違
使之權至此竟衰矣當其追捕罪人罪人詭
稱武士以嚇之則使廳束手無敢誰何其為
時人所輕如此東鑑後鳥羽上皇欲滅關東以
收大柄始置西面武士選長騎射材力絕倫
者用之承久記然兵權既失故其聲罪討賊
官軍赴徵者不過六萬人而北條泰時單騎
發鎌倉則關東兵士雲合響應十九萬人俄

頃而集西上犯闕遂致三帝播遷公卿戮辱
者固以大勢所歸在彼而不在此也東鑑承
鏡迨後醍醐帝中興如其遣親王控制東西
置武者所衛護京師阿蘇文書太平記保雖
措置可觀而其遇武士大不慊人意故藤原
藤房論曰元弘之亂天下兵士爭屬官軍者
無他欲以斬馘之功取封土之賞也今公家
被官外未被恩賚血戰之士遽捨訴牒歸國
者實恨忠功之無賞政事之不公也且守護

新編 卷之九 十一

失權而在廳官人等、橫爲威福、所謂將軍家
人、自源賴朝來、世世相承、爲武士榮號、今悉
停之、大名高家、儕於編氓、其咨嗟怨憤者、不
知幾千萬人也、今如有武將負人望者、睥睨
時政、因隙起兵、則天下之士、簞食壺漿而赴
之、猶水之就下矣、已而足利尊氏反、天下武
士靡然從之、皆如藤房之言、當時新田義貞
以大族、其兵最強、楠正成用兵最有紀律、子
弟勤王、世不墜忠烈、其他忠臣義士、爭與賊

抗、橫骸草澤、而時運已去、乃末如之何矣、尊
氏既逆於君、不可以率羣下、故擁立北主、以
逞其志、而子弟臣僕、亦效其所爲、動輒抗拒
君父、悖逆相踵、海內大亂矣、太平記

大日本史卷之二 百

大日本史卷之二百
兵部志
三十一

大日本史卷之二百
人自派攝關來世世相承為武家之始
侍之天石高家傳於編次其意實欲
將以國應起兵則天下之志
亦又對雙昧甄感內大請矣
聖其意而千歲對對亦效其前
九段於亦不和以平軍用為
其勢難草率而執聖也去
其本史之所謂矣

大日本史卷之二百

兵部志第

權中納言從三位源光因 修

七代孫權中納言從三位齊昭 補

八代孫權中納言從三位慶篤 校

兵三

太宰府

西方之鎮撫蕃國者曰太宰府日本在筑前

御笠郡倭名不能詳其建置年代按本書推古帝十

大日本史

七年筑紫太宰奏百濟人漂到而其源則昉肥後事則前此既已置之也

於三韓之內官家初崇神帝時任那為新羅

所逼請將帥以鎮其地西蕃內屬是為始崇神

以下姓及神功平定三韓每國定內官家以

為海表之藩屏己巳歲遣荒田別鹿我別問

罪新羅因定比自炆南加羅喙安羅多羅卓

淳加羅七國後并斯二岐卒麻古瑳子他散

半下乞飡稔禮等國總稱曰任那乃建官家

於安羅謂之任那日本府又曰安羅日本府

其官人鎮任那者曰行軍元帥鎮百濟者曰

百濟宰鎮新羅者曰新羅宰皆奉天朝之威

命以撫定屬國其君長有失職闕貢則天兵

立至討罪廢主易如反掌當時將帥若竹葉

瀨田道大伴狹手彥皆龍驤虎視旁眺八極

折衝萬里中國威稜懍於絕域之表語詳外

國傳自雄略繼體後新羅稍叛屢侵任那至

欽明時新羅竟滅任那官家帝臨崩遺詔以

宜討新羅封任那故自敏達及推古屢勞外

大日本書紀卷之...

征、雖新羅畏威朝貢如舊、而任那卒不能再

建也、書日本紀筑紫地在西極、蕃國之所朝貢、遐

邇之所輻湊、為中外之關門也、宣化帝時嘗

置官家於筑紫那津口、又遣重臣執其國政

以備三韓、朝廷已失任那、故建府于此、置太

宰以治焉、高城深隍、專備外寇、日本書紀後

世與鎮守府並稱、為重鎮矣、十訓太宰或曰

帥、又稱總領、後曰太宰帥、德紀○太宰帥始見孝

書太宰帥、或書筑紫太宰、稱謂不一、而續日

本紀必書曰太宰帥、即其為定稱、蓋在大寶

也、以後以諸王大臣為之、日本書紀天智帝甲

子歲、置防人烽燧於筑紫及壹伎對馬、天武

帝十三年、以太宰請、輸絕一百疋、絲一百斤、

布三百端、庸布四百常、鐵一萬斤、箭竹二千

連、以為儲峙、又以防人飄蕩海中、失衣物、賜

布四百五十端、持紵、帝三年春、詔防人限滿

者交替、秋以河內王為太宰帥、授兵仗、又遣

石上朝臣麻呂、石川朝臣蟲名監造筑紫新

城、日本書紀文武帝時屢敕府修大野、基肄、鞠智

大日本書紀卷之...

等諸城以石上朝臣麻呂為筑紫總領小野朝臣毛野為大貳麻呂尋為太宰帥元明帝和銅元年府帥大貳始給廉仗帥八人大貳四人其考選事力公廨田茲準史生續日及本紀元正帝養老二年府制大定置主神帥大貳少貳大監少監大典少典等官管九國二島紡其政令凡外蕃朝貢使牒往來遠人歸化高舶貿易等類悉皆掌之斟酌令義解延喜式及續日本紀續日本後其屬有防人正掌防人之政防人皆

取諸國兵士交替以三年為限府帥有闕必

馳驛申太政官今初慶雲中給府飛驒鈴八

口續日至是給二十口今自大寶以來前後

送弓凡八千二百九十四張三年賜舶二隻

獨底船十隻聖武帝天平二年停諸國防人

續日專差東國兵士配戍東大寺正倉院文

本紀天平十年駿河國正稅帳云舊防人伊豆二

天十二人甲斐三十九人相模二百三十人安

房三十人常陸二百六十五人合一千八百二

人是蓋天平九年所罷者當時東國九年又

差發之數亦可槩見也故附于此

停防人放還鄉里差筑紫人戍壹岐對馬及
小貳藤原廣嗣舉兵敗死敕廢府遣右大辨
紀朝臣飯麻呂附其官物於筑前國司後又
以充大隅薩摩壹岐對馬多禰官人祿十五
年始置筑紫鎮西府將軍副將軍各一人判
官主典各二人後定其官階祿料給府印一
面驛鈴二口十七年復置太宰府以鎮西府
將軍為大貳給管內諸司印十二面孝謙帝
天平寶字元年先是復差東國兵士為防人

路次皆苦供億防人亦窘生計至是敕罷之
更差西海道兵士一千人充防人司依式鎮
戍集府之日便習五教廢帝天平寶字二年
遣渤海使奏唐國安祿山之亂廷議謂祿山
狂胡事必不成恐其不利於西將轉掠中國
乃敕府帥船王大貳吉備朝臣真備審料時
勢戒飭兵備明年府奏四事一博多大津及
壹岐對馬要害之地請置船一百隻以上以
備不虞一自罷東國防人邊戍廢壞萬一有

大日本史 卷 五
變、何以應猝、請差發東人如舊、一管內防人、請五十日習武藝、十日役于築城、一百姓多乏絕者、請優復、令以自贍、敕造船宜以雜徭充其費、東國防人、衆議不允、不得依請、防人役作、宜如所請、濟乏絕者、在乎政事、政事得理、則民自富強、宜各勉所職、以副朝委、五年西海道巡察使紀朝臣牛養言、戎器之設、諸國攸同、今西海諸國、不造年料器仗、既爲邊要、當備不虞、乃敕筑前、筑後、肥前、肥後、豐前、

豐後、日向等、造甲刀弓箭、每歲送樣於府、稱德帝神護二年、府言、防寇戍邊、本資東國之軍、制敵宣威、不唯筑紫之兵、今割筑前等六國兵士、以爲防人、以其所遺卒、分番上下、兵非精銳、何以濟事、請東國防人依舊配戍、敕修理陸奧城柵、多以東國力役、須彼此通融、各得其宜、聞東國防人多留筑紫、宜先檢括配戍、卽隨其數、罷遣六國防人、然後計其所闕、差點東人、以填三千、庶幾乎紓東國之勞、

大日本書紀 卷 六

足西邊之兵、光仁帝寶龜二年、罷筑前官員

隸府、三年罷筑紫營大津城監、續日本紀桓武帝

延曆二十三年府言、壹岐防人糧受筑前穀、

運漕艱苦、屢致漂沒、請廢六國所配防人二

十人、以本島兵士三百人、分番配置、不勞給

糧、許之、日本後紀平城帝大同元年、敕停去年所

置防人四百十一人、遷近江夷俘六百四十

人於府為防人、每國掾一人專當其事、驅使

勘當、察情從宜、祿物公糧、一依前格、但防人

糧永給口分田者、以前防人乘田給之、類聚國史

嵯峨帝弘仁三年、府以新羅警、告管内及長

門石見諸國、發兵守要害、日本後紀明年春肥前

基肄團校尉貞弓、姓闕等、與新羅賊戰、虜一百

餘人、日本紀略秋停對馬史生、置新羅譯語、類聚三代

格仁明帝承和二年、今府以綿甲一百領、胄

一百口、供遣唐不虞之用、府言、壹岐島遙居

海中、地狹人少、難應機急、頃年新羅覬覦不

絕、宜置防人以備非常、請發島人三百三十

大和府志 卷 六

人帶兵仗戍要害十四處許之八年遣府曹百餘口於對馬兼充防人十年府言延曆中以東國人配防人後以筑紫人代之今茲停廢若有寇賊何以禦之請準舊例以筑紫人為防人許之續日本紀清和帝貞觀八年以災異故敕府修守禦又譴責豐前長門國司曰關司出入必用過所今唐人入京任意往來是繇國宰無狀關司不譏故也今後不悛必處嚴科十一年以新羅賊船掠豐前歲貢絹

綿降詔譴責府司府司言海賊侵掠時差紘領選士追討逗撓不進乃徵發倅囚御以膽略人皆思奮一以當千唯鴻臚館及津廚等禦侮無備若有非常難可枝梧夷倅徒免課役多費官糧請配置處分以備不虞分爲二番番各百人每月遞代其糧料運諸國所舉倅料利稻以給其用敕曰夷倅之性本異平民制御之方何用恒典宜簡監典有謀略者勾當以紘領選士幹事者爲長勉加綏撫簡

練兵衛、若諸國糧運或闕、便須府司迴撥支濟、以百人爲一番、居業難給、宜以五十人爲一番、又敕鎮西、朕之外朝也、千里分符、一方寄重、蕃國接境、非常叵測、今聞大鳥示怪、龜筮告寇、機急之備、豈可暫輟、乃遣右近衛少將兼太宰權少貳坂上大宿禰龍守、勾當警固事、特賜隨身兵仗、瀧守奏、置選士、設甲冑者、爲備機急、警不虞也、博多實鄰國、輻湊之地、而與鴻臚相距二驛、若兵出不意、倉卒難

制、請徙置紆領一人、選士四十人、甲冑四十具於鴻臚、又從前選士百人、每月番上、今以尋常之員、爲非常之備、恐不足赴警急、請例番外加他番、紆領二人、選士百人、竝從之、明年給壹岐冑二百具、置對馬選士五十人、是時管内烽燧久廢、大貳藤原朝臣冬緒奏復之、又請禁豐前長門馬出境、以備非常、對馬守小野朝臣春風請作保侶衣千領、納耨帶袋千枚、以供不虞之用、竝許之、其保侶衣納

大日本史 卷九
九
備帶袋以府庫布製之、又以管内新羅人潤
清宣堅等、分置諸國、以絕內應、十五年府言、
府之備外寇、其來尚矣、自新羅賊掠貢綿來、
遷運甲冑、安置鴻臚、差發俘囚、分番鎮戍、加
以紆領選士、今所用糧食、出納不一、朝夕支
給、米鹽多煩、故差書生驅使、計口給食、結番
宿直、自餘觸類猥雜、本國割女子口、分置公
營田、其所遺猶倍他國、請分置一百町、爲警
固田、許之、十八年權帥在原朝臣行平奏、管

內六國輸對馬防人糧、漂沒甚多、請發壹岐
民丁、營田百町、爲對馬防人年糧、事詳食貨
志、陽成帝元慶三年、少貳藤原朝臣房雄代
坂上瀧守行警固事、其隨身近衛多爲陵暴、
房雄坐罷、四年以大貳安倍朝臣貞行請、敕
自房雄轉任、警固之事、勾當無人、然其器仗
烽候、是長官之職、警固有例、何必別配勾當、
府司須隨宜處分、不管少貳、三代實錄宇多帝寬
平五年夏、以新羅警、敕府曰、農事方急、且耕

且戰勿使失時記小右明年賊寇對馬守文室

善友勵軍士以箭植額者有賞植背者必誅

率見兵分番遞戰大敗之所斬獲甚衆扶桑略記

後一條帝寬仁三年女真賊入寇權帥藤原

朝臣隆家命飭兵備守要害拒戰大敗之賞

其善戰者大藏朝臣種材文室忠光等又遣

對馬島司赴任差堪事者為副繕其守備命

國宰運軍糧徵防人參取小右記初朝廷既

怠政事正帥率以親王為之躬不赴任委權

帥若大貳以視府事其屬官亦多闕而不補

如防人司延喜中已廢府制漸壞官職秘鈔

喜式及源賴朝執兵權以天野遠景為鎮西奉

行後又以武藤資賴為鎮西守護任少貳子

孫世襲其職專掌府事竟以少貳氏焉是後

朝廷雖相繼任府官皆為空名東鑑尊卑分

少貳系圖龜山帝時蒙古寇西海鎌倉執權北條

時宗以其族實政為筑紫探題簡將士鎮戍

與賊戰大勝盡殲之海中自是北條氏世置

探題猶古府帥之任矣帝王編年記豫章記關東評定傳武家補

任後醍醐帝時肥後人菊池武時起兵勤王

討探題北條英時不克死之英時尋為少貳

貞經等所殺九國平太平記既而足利尊氏反

貞經應之遣子賴尚帥眾迎尊氏于府武時

子武敏發兵擊破賴尚進攻貞經縱火焚府

舍貞經自殺武敏又與尊氏戰兵敗亡匿尊

氏竟陷筑紫梅松論延元三年以懷良親王為

征西大將軍委以西海軍事阿蘇社文書勘五條家文書

解由次官清原賴元等從之阿蘇社文書後

村上帝興國中武敏弟武光迎懷良奉之經

略九國降賴尚等西陞平定菊池武朝申狀

阿蘇社文書島津家文書太平記正平十四年賴尚叛懷良

與武光討破之太平記其後足利氏以斯波氏

經今川貞世等相繼為探題武家補任花營三代記武

光又破氏經太平記及後龜山帝時武光孫武

朝按武光以文中二年卒見正觀寺木牌本傳卒年闕今附于此又奉將

軍宮鎮九國與貞世等戰屢敗之武朝申狀

將軍宮受正平救裁、為故大王代官、屢有
 勞、然不詳其為、何皇子、懷良傳、註據後醍
 系圖、為其子良宗事、然系圖偽書、實不足信
 古本、帝王系圖、後村上皇子良成、稱鎮西宮、
 據此、附以軍宮疑、良天授元年、賴尚子冬資為
 成也、
 貞世所殺、其弟賴澄歸順、任少貳、為探題、
 尊卑分脈、阿蘇社、三年、官軍與大内義弘戰、
 文書、花營、三代記、
 敗、植田宮遭害、菊池武義、葉室善安以下死
 者百許人、
 後醍醐親善申狀、○今川記、武朝申狀、
 田宮者、故宮僧正子、今審尊卑分脈、宗尊親
 王子僧真、覺稱、早田宮僧正、有子曰宗治、為
 後醍醐、醍醐、帝猶子、敘三位、任左近衛中將、早
 訓讀相通、據此、植田宮、即宗治也、又按阿蘇

社、文書、有宮三位中將者、明年貞世復侵肥
 為鎮西大將、蓋同人也、
 後、菊池族多戰死、將軍宮援武朝、擊貞世走
 之、武朝後五年、懷良薨于筑紫、
 過、去帳、○懷良本傳、薨年、初自武光奉懷良
 關、今據二書、定為是歲、薨、
 為主、而威令行于西陲者、幾三十年、
 社、文、至是、官軍日衰、不能復振、而足利氏探
 題、專制鎮西矣、
 西陲、尚有屬官軍者、考五條家文書、清原賴
 治、申狀、石島氏系圖、等書、將軍宮退居、疏、
 矢部、賴元、孫賴治、等屬之、元中八年、與大内
 親氏、等戰、破之、後至乙亥歲、猶奉元中號、云、

大	日	本	史	卷	之	二	百
貞	世	貞	世	貞	世	貞	世

