

地  
倭書三才圖會

五十六

陸奥  
出羽

六十六

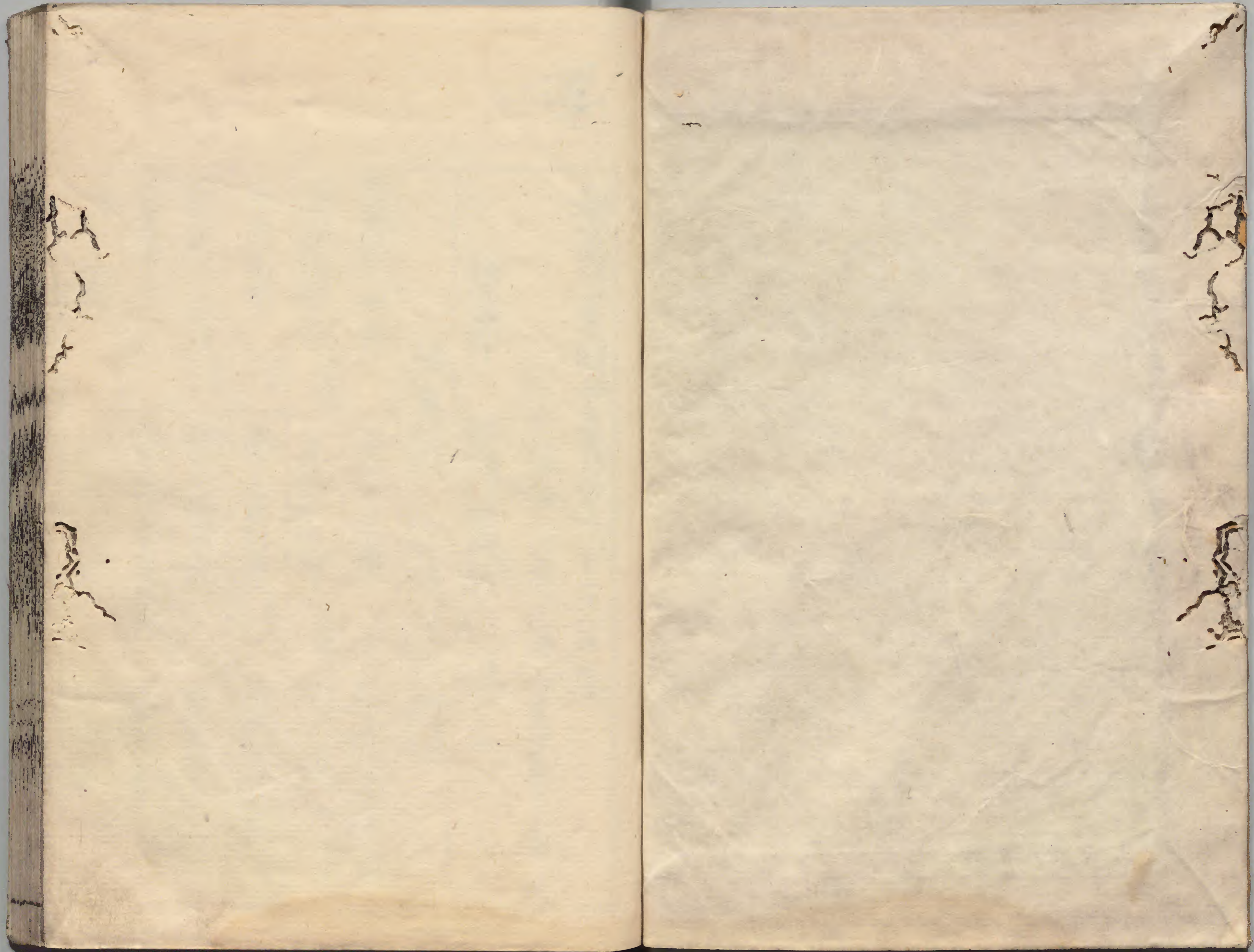
上野  
下野  
常陸  
上總  
下總  
安房

庫	文	閣	內
三七一函	四一冊	一九四九	和書類

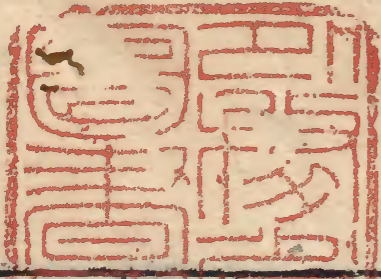
內閣文庫	
番號	和 19499
冊數	41(24)
函號	271 74

第	第	第
三類	一七門	書





第 第 第  
三 二 一  
類 門 部



和漢三才圖會卷第六十五目錄

攝陽 城鑿法橋寺島良安尚順編

地部

陸奥爲日本東北之限故從是始分圖記之也

陸奥國

神社佛閣各所并撮下有小傳者出于目錄

鹽竈大明神 <small>シホカミ</small>	養蚕強神社 <small>カサガハ</small>	曾波明神 <small>ソノナミ</small>	藤原清衡 <small>フジハラキヨヒラ</small>	岩城山 <small>イハキ</small>	法心和尚 <small>ホウシン</small>
諏訪大明神 <small>スワハ</small>	白鳥大明神 <small>シラトリ</small>	都々古明神 <small>ツツコ</small>	猿加山權現 <small>サカカ</small>	安壽豆志王丸 <small>アスニシウマ</small>	伊達正宗 <small>イダテマサムネ</small>
尾崎大明神 <small>オノサキ</small>	大元明王 <small>オホノタラシ</small>	飯豊山權現 <small>イハトコサン</small>	岩鷲山 <small>イハワレサ</small>	瑞岩寺 <small>ミツイサ</small>	示現寺 <small>シゲン</small>
<small>會津</small>	<small>若松</small>	<small>白川</small>	<small>平泉</small>	<small>壯鹿</small>	
<small>氣仙</small>	<small>宇山</small>	<small>會津</small>			

和漢三才圖會

陸奥國

目錄

甲曾堂

光堂久藏寺

正壽寺

南部

南部光行傳

焼山

南部

願成寺

光徳寺

土湯山

蓮性寺

棚倉

無為信寺

同

本誓寺

南部

稱念寺

仙臺

索規濱

保呂豆木玉石

金花山

松島

末松山

信夫文字摺

壺石碑

衣川

増尾十郎兼房

錦木

南部

鹽泉

鹽井

佐藤庄司

陸奥松前土産

出羽國

飽海大明神

羽黒山

鳥海山

光明寺

時宗

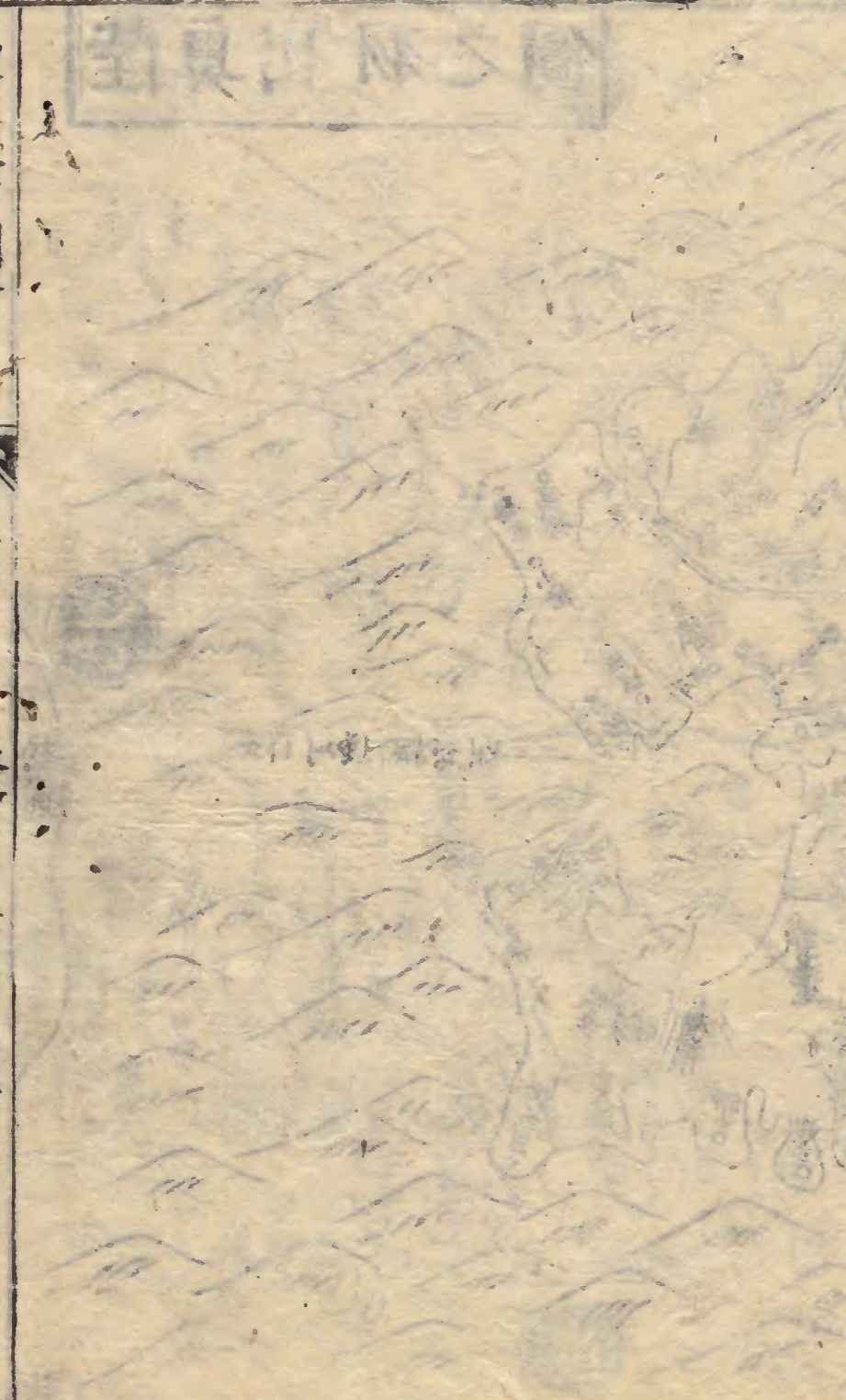
牟夜牟夜關

大沼

最上川

象潟

出羽土産

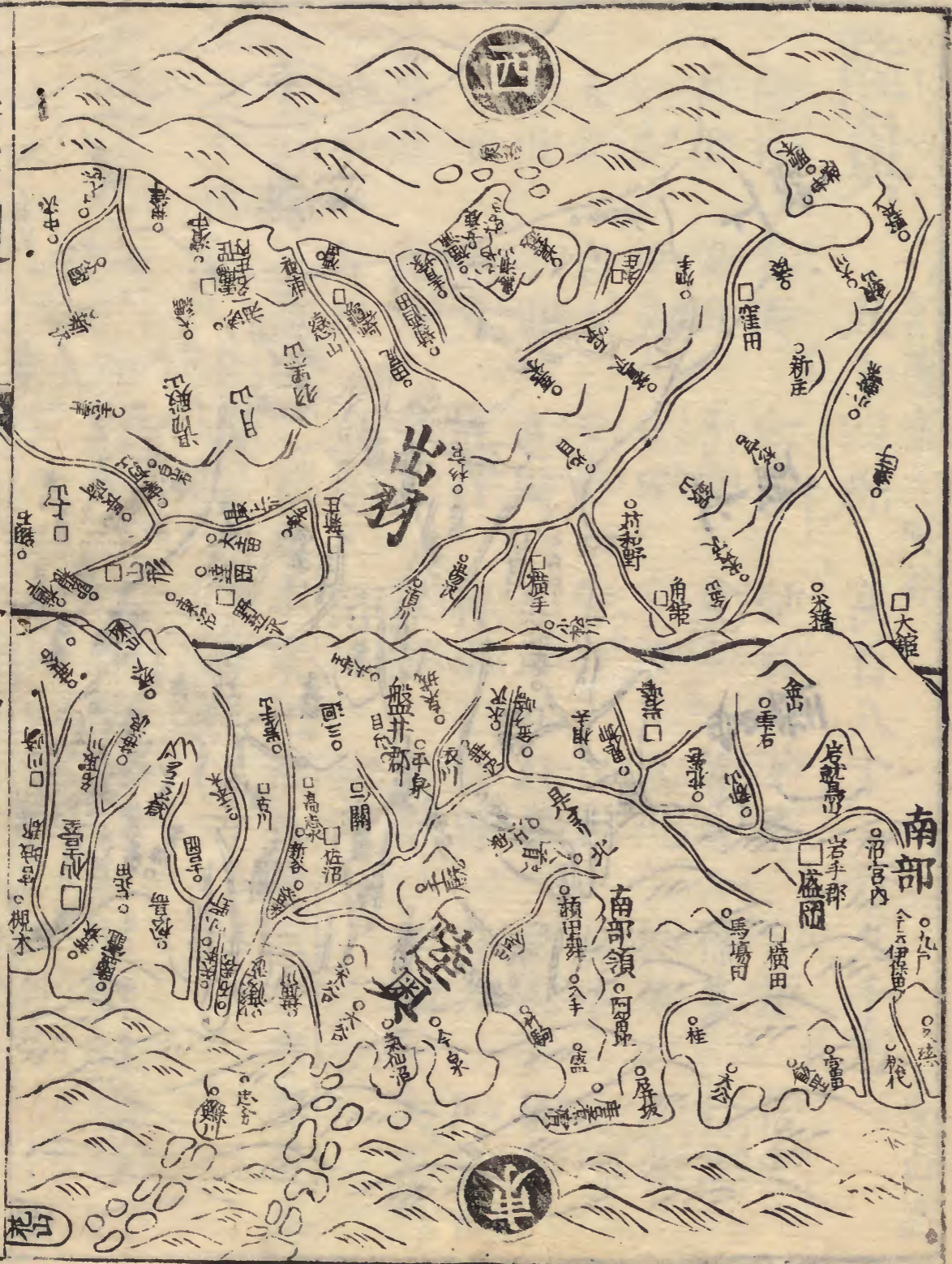


出羽國

象潟

大沼

陸奥出羽之圖



陸奥出羽之圖

陸奥出羽之圖

陸奥出羽之圖

陸奥出羽之圖



陸奥

一宮鹽竈大明神  
五十四郡

高百八十二万九千石

東山道

白河	柴田	伊具	志太	小田	和賀	鹿角	石川
會津	名取	豆理	栗原	遠田	河内	階上	金原
耶麻	菊多	官城	磐井	氣仙	柳井	津輕	閉伊
安積	磐城	黒川	江刺	牡鹿	高野	宇多	星河
安達	標葉	賀美	膽澤	登米	志大	本吉	
信夫	行方	色麻	長岡	桃生	阿曾	大名	門

○東山道八箇國之首日本東北隅往昔三十六郡後爲五十四郡  
古者以六里爲一里今亦與地  
土民謂六里者當今一里許也

仙臺 坤至江戶九十一里  
申酉至出羽最上二十里  
至金花山三十里  
半内海上十七里  
午未至常州水戸六十里  
卯辰

東山道

卷之六十五

三



養蠶社

在會津若松南町端

祭神 未考 上人取綿初穗供之境内有大楠樹二

株其大各十余抱

白鳥大明神 在坊田郡韭髮山麓

祭神 日本武尊 號坊田宮

大元明王 在守山 社領三百石

神宮寺號泰平寺 天台宗 別當 真言宗

八幡宮 在岩城飯野 社領四百石

同 在仙臺尾崎 社領三百石

同 在津輕弘前 社領六百石

同 在南部楠別村 社領千三十石

住吉大明神 在松森 勸請攝州 社領五十石

曾波明神 在牡鹿郡 社領三十石

長岡明神 在長岡 社領二十石

明神 在官城郡 社領十五石

明神 在北島 社領十石

明神 在松江村 社領十二石

都都古明神 在白川 味那高彦根命

祭神二座 都都古和介神

辨才天 在岩崎 真言 社領十石

同 在金花山 直出于後

愛宕權現 在松島 勸請山城愛宕山 社領百五十石

同 在津輕弘前 別當 真言 橋雲寺

山王權現 在松島 社領五十石

熊野權現 在岩城御室殿村 社領八石

飯豊山權現 在若松近處

權現宮 在金原村 社領八石

祭神未考 人潔齋登山



東照大權現

在會津

社領千石

正壽寺

同

在仙臺

社領千石

仙岳寺

同

在津輕

社領五百石

藥王院

走湯權現

在平泉

社領三十石

祭神一座

清衡之靈

為高水寺鎮守

○藤原清衡荒川太即武貞之猶子也武衡家衡謀叛之時屬義家有軍勞成功之後義家附清衡以陸奥之事

保國三十三年其子基衡繼父領與羽二國迨孫秀衡

官秩榮華越于父祖自清衡至秀衡三代凡九十

猿加山權現

在猿加村東二里

社領百五十石

祭神未考

天合神宮寺

岩鷲山權現

在南部盛岡之西

社領百石

號田村權現祭神未考

當山形彷彿富士山

岩城山權現

在津輕弘前之南

社領四百石

祭神

未詳寺之境內亦

真言 百澤寺

本社在百澤寺上山登凡三里許自八朔至重陽之中

七日潔齋可登他日不許而女人結界山也俗云津志

王丸祭姊安壽之社故於今丹後人不許登山如推參

者必受神祟云元禄年中有修復諸堂最花美凡當

山與南部岩鷲山共似富士之形故稱與之富士

ふじの山と云ふは津志の山と云ふは

○相傳昔有當國領主岩城判官正氏者永保元年之冬

在京中為護者謫西海本國有二子姊名安壽弟名津

志王丸與母伶俜過出羽到越後直江浦有山角大夫

者每勾引人賣為業遇彼等于逢岐橋乃譌之母與婢

女和作賣于佐渡二子賣于丹後由良山椒太夫買取

之為奴婢而負載芻牧之勉甚過分姊頻勸欲教弟遁

去事風聞灼鐵印額然懷中地藏代苦無痕而弟遁云

責姊拷問壘不自行方終責殺焉既而津志王趨入國

分寺乞抱圍菴主諾藏古紙籠中繫於梁上而讀經無他大夫父子等追來尋之雖僧盟曰不知肯不聽搜寺內及紙籠椽折而拆三即腰不遂歸去焉寺主豫聞其來由自負紙籠到洛卸七條朱雀權現堂出見別去津志王往攝列天王寺阿闍梨憐養之於是洛西梅津何某祈養子清水觀音因夢想來于阿闍梨許請津志王為養子而出系圖書語諸言滅家行狀上洛奏之帝紉是非赦正氏流刑賜本領且賜諸者領地於津志王津志王奏請以丹後越後佐渡中若干鄉代之帝許之因自赴丹後國分寺為旅館住僧怖領主不意入來而出奔永保二年正月十六日安壽殞命時年三十一歲也搜求之懇謝厚息也錮大夫同三郎前住佐渡尋逢盲母失明至越後殺山角大夫親族以安壽之靈祭為神

△按再起家也出於安壽之慮祭神亦宜也俗以為五十四郡國主者非也唯可信夫郡岩城郡領主乎名曰岩

城判官秦川勝之後裔又安壽在丹後時呼名曰信夫准故鄉郡名也永保者白河院年號而源賴義父子誅戮安倍賴時及貞任宗任等之後當二十年源義家攻滅清原武衡家衡等之前當十年矣而岩城與津輕岩城山南北隔百余里祭之也未審如津輕亦兼領之耶

- 鞍馬寺 一名西光寺
- 坂上田村九東夷征伐為祈願建之天台 寺領五十石
- 大光寺 在七賦村 寺領三十石
- 大高寺 在葛田郡 寺領三十石
- 松山寺 在關田村 寺領二十石
- 寶德寺 在德田村 寺領三十石
- 圓通寺 在上大田 寺領三十石
- 高龍寺 在高龍寺村 寺領三十石
- 神宮寺 在階上村 寺領二十五石

蓮增院 在岩根村 真言、寺領五十石

松林寺 在行方郡松林村 同、寺領二十石

正法寺 在深吉村 同、寺領十五石

金剛寺 在川合 同、寺領八石

海雲寺 在礒山 同、寺領十二石五斗

石雲院 在真砂 同、寺領十石

藥王寺 在小松村 同、寺領五十石

榮福寺 在南部 同、寺領七百石

植松寺 在增田 之遊處、同、寺領

輪王寺 在仙臺 禪宗、寺領

東山殿 義政公息女建立 寺領

心明寺 在林村 同、寺領

平將門建立 中興開山無着和尚 將門傳見武列之下

瑞岩寺 在松島 同、境内凡二里許

號松島寺開山法心和尚中興雲居和尚

○法心過壯歲出家不知文墨駕商船入宋到臨安登徑

山寺見佛鑑禪師和尚性堅硬耐座禪骨臀腫爛而不

撓者九年歸朝居粟州松島臨終先七日謂徒曰某日

當滅然心無恙侍僧不信至期齋罷坐禪床侍僧乞遺

偈元不克書即唱曰來時明明去時明明是箇何物訖

後侍僧曰猶欠一句望足之法心應聲喝一喝泊然而

化

當國太守伊達正宗鄉靈廟

正宗、姓藤原、粟州人也父祖代代領東奧數郡正宗并

歲而有武毅之名摺上原之戰迴奇計而破敵軍逐

義廣領會津又擊二本松取其邑與相馬佐助屢相戰

且請秀吉渡朝鮮最有軍功慶長庚子之役深志於幕

下拔白石城攻福島壘被其恩遇甚渥後任中納言正

和漢三才圖會

卷之五十五

寺

七

宗雖生東真自有中國之風操講武之暇寄意於歌林  
勳自於騷筵官城郡築城號仙臺

陽德院 在松島 禪宗 開基雲居和尚

法性院 同處 同 開基 同人

圓通院 同處 同 開基洞水和尚

天麟院 同處 同 開基 同人

立正寺 在岩城上田村 禪宗 寺領三十石

長源寺 在岩城駒澤 同 寺領百石

龍門寺 在岩城荒川 同 寺領七十石

法泉寺 在白川 同 寺領三十石

淨光寺 在一色 同 寺領十石

清樂寺 在本卿村 同 寺領十五石

正願寺 在高山 同 寺領二十五石

松雲院 在井澤 同 寺領十石

長源寺 在岩崎 同 寺領百石

龍昌寺 在久保 寺領三十石

禪長寺 在 寺領三十石

大寧寺 在會津若松 同 寺領

開基源翁禪師 境內有溫湯

護法山示現寺 在大寧寺之北 禪宗 舊真言宗

本尊 千手觀音

當寺初弘法大師開基名五峯山慈眼寺蓋以五峯森  
列而在千手觀音像也後源翁禪師遊此愛山景有欲  
投老於此之志有一老叟拜謝曰吾此山護法神也願  
禪師住此度衆師曰密徒蒲山何許吾住乎叟曰吾幸  
辱師足跡印此吾約師勿忘忽沒未幾慈眼寺回祿如  
車輪火飛空中山木破折石岩震動寺僧恐駭而皆離  
散密徒無子遺時建長七年郡剗請師師亦感神約入  
而住焉寺有洞窟喬木托根一夕雷雨火起其木為燼

其下大穿溫泉涌出神託人曰此山無溫泉是以奉師之沐浴其靈異頗如斯師先是於安藝嚴島改寺號為護法山示現寺蓋以山神示現護正法也灘邑有一女家極貧然慕師之道化師憐與法名女感謝餘脫一衣為觀自裸形而歸路得錢一孔從此女家日富財豐也後女薙髮結茅於山中為衆僧洗衣針縫今之洗衣菴是也

河內守平盛次寄岩崎庄若干畝為寺領晚年到鎌倉見捷長大覺禪師究臨濟派之肯因營海藏寺於扇谷居之復歸示現寺凡住當寺殆二十六年弘安三年正月七日寂門人埋骨於山之坤隅後宇多勅蓋源翁禪師

△按鎌倉志所載海藏寺源翁之傳甚詳先是教生石下野之阿安禪寺之蓋虎關之釋書高泉之僧寶傳所載彼此有年紀異同但遷化為永和七年正月七日者不

然也

實相寺

在若松

禪宗

開基殘夢醉月和尙相傳此僧長壽五百歲許寂云誄柳津寺 在若松之西多田見川邊

本尊 虛空藏

龍雲寺

在遠田郡

同

寺領五十石

眞如寺

在苅田郡中島

同

寺領三十石

禪福寺

在栗原

同

寺領二十五石

五大堂

在松島端岩寺邊

其地名美豆小島有石水井

甲冑堂

在佐伊川邊

佐藤次信忠信二人妻著甲冑木像有之傳詳下

中尊寺

在衣川之南

寺領五十石

本尊

阿彌陀

有藥師堂

鐘樓

開基行譽上人當寺鐘自櫻川取上之櫻川有高館

和漢三才圖會

與川

卷之五

一

光堂又藏寺

在中尊寺之上

本尊

觀音

清衡基衡秀衡等之菩提所

傳見前

往昔坊舍數多而此堂金柱椽光耀故名光堂今僅存

真院

自中尊寺一里余與山

草木蔽障不辨行路有大窟名達谷岩上有松一株

大三抱許有堂額銘多門天新行八間傍倚窟而椽

作也用椽升堂令開扉拜之古佛數多有之

相傳曰昔有惡鬼名曰大竹丸土人為之見惱慈覺大

師會來修法鬼魔竟降伏無敢害建堂作八十八軀昆

沙門像安置之前有蓮池辨才夫其靈驗殊勝焉每參

籠人不絕

有飛泉其川中有方三丈許大石而上有桂木一株大

三抱許而蔽石面故名桂石

高倉山

在岩城

寺領三十石

本尊

觀音

別當

高藏寺

正壽寺

在南部

禪宗

寺領五百石

國守南部信濃守先祖菩提所

○南部氏本源家也新羅三昂義光曾孫而遠光之三男

稱獨子朝光稱秋山二男長清光行為祖光行之十二世

守行應永之役有戰功鎌倉將軍持氏賞之授陸奥國

司職其子義政永亨之役有軍功四世高信秀吉公朝

鮮征伐時自率兵至肥前名護屋其子信直任從四位

侍從以來累代為森岡城主

凡南部日本良隅地廣山多伐出被杉等大木唯田圃

平地少穀類稍微也牧駒蕃生每年數方之馬出仙臺

及出羽新庄尾花澤市法之

燒山

在南部領頭狀物證

此山不時有燒故名之開基慈覺大師作子休石地

藏中尊長五尺許其他小佛而人取去今僅存

近頃有僧圓空者修補千体像

和漢三才圖會 卷之六十五

商賈有竹內與兵衛者用唐銅作彌陀大日藥師三像

嶺上有三塗川及塞河原層小石為塔形又有二百三十六地獄而名修羅者地面皆石而凡長二十五丈幅五六丈其石面如血色者散漆亦一異也名劍山者滿山石悉有劍尖而如刀鋒然其餘酒造家藍漆家麵造家等之地獄皆現其色狀凡有硫黃山必火煙出溫泉涌故自可謂地獄者有之殊當山與肥前溫泉嶽見人莫不驚歎于諸地獄類

專稱寺 在岩城 淨土寺 寺領四十五石  
佛眼寺 在大野 同 寺領三十石

如來寺 在矢田 同 寺領二十石

寶光寺 在高橋村 同 寺領三十石

天然寺 在桐山 同 寺領二十石

願成寺 在耶麻郡粟津號叶山

源空上人滅後嘉祿三年依山門教誦念佛弟子等於處處隆寬律師亦高弟之一而流于此而森入道之秘計止隆寬於相列飯山以其弟子實成房代流于此既而律師卒於飯山實成房瘞遺骨建一宇願成寺是也

願入寺 在白川郡大綱

親鸞上人開基第二世如信上人在住之寺跡也至八世如慶時聖兵火坊舎為鳥有而退常列延宝元年水戸黃門光國卿移寺於水戸

光德寺 在信夫郡土湯山

當寺舊號法得寺本願寺派道場也開基性信上人  
下總建長二年七月性信房夢想云汝先生遺骨有  
奧列信夫郡土湯山松下也覺感愷焉既而至土湯山  
逢一獵人信曰此松樹下有予前世古骨乞汝可掘與  
之矣獵人曰我不為業無明日糧不音信乃取彼弓矢  
橫石上則弓自發矢得一鹿以與之獵人驚疑松下果  
有枯骨取進之上人喜得之其處建坊舍名曰法得寺  
為教法之場然中古住持有所以改宗為臨濟派寺號  
改曰光德寺

衆蓮寺 在同郡福島

東派

有開山聖人十字名號

蓮性寺

在白川郡棚倉

同二十四輩內

開基證性房

有下總國大飼寬永四年建于此

○證性桓武天皇末孫畠山重忠之子也建久六年四月

重忠悼三謁柩尾明惠上人以子重秀年七為弟子名

惠空元久二年六月廿二日兄重保戰死于由井濱同

日重忠武列鶴峯麓中愛甲三郎秀隆之矢卒年四十

惠空聞父兄之死悲歎義航四年十月出柩尾下東建

常列稻田鄉謁親鸞聖人聞法隨喜改宗法名號證性

時年四歲文永二年四月廿五日寂壽七十其子證光於

下野鹽屋郡成創立一字號蓮生寺第十二世宗覺寬

永四年移于棚倉

無為信寺 在同處

同二十四輩內

開基無為信房乃親鸞之弟子也初在當國會津中古

退轉兼應三年再興于此

本誓寺

在南部盛岡

同二十四輩內

開基 是信房 號石森山

○吉田太納言信明卿謫于越前而後雖勅免遁世不歸  
聞鸞師在越後尋行鸞先行關東於常列稻田為弟子



改名是信房有家臣二人十原長本衛門隨從而長本  
衛門亦剃髮號信圓於斯波郡彦部村文永二年三月  
廿五日寂今號光照寺其遺跡也作內死於彦部村其  
是信房從師命赴與列弘宗門住和賀郡一柏村後移  
斯波郡石森建一字號本誓寺自此與列專修念佛法  
盛行也文永三年十月十四日寂第十六世賢勝天正  
年移于盛岡而有靈寶數多皆希世什物也  
聖人自作真像 阿彌陀畫像 極真六字名號  
稱念寺 在仙臺 西派二十四輩內

開基 無為信房

親鸞聖人之弟子也近頃入二十四輩之列靈寶數多  
有之棚倉無為信房相分為二箇寺為東西所

乘蓮寺 在信夫郡福島 東派

有親鸞筆十字名號

正樂寺 在仙臺 同

福寺 在杉森 法華 寺領三十石

妙心寺 在川口 同 寺領十五石

法養寺 在戶塚村 同 寺領十石

日照寺 在宇田 同 寺領十五石

妙法寺 號寶塔山 同

開基 日什上人

不動院 在馬場 山尖 寺領百五十石

明善院 在岸川 同 寺領十石

禪長寺 在西山 同 寺領八石

索規濱 津輕海邊總名也青森近處濱有村名安瀉

善知鳥多 於水禽部然以安瀉為其聲者未審

陸奥代の源の字も鳴り多かや

保呂豆木 津輕索規濱今邊地之內海濱名也此處  
多出美小石其大者如拳玉以磨以為玉畧似瑪瑙小



幅一間許石有垣

安積山

同沼

在安積郡

陸奥のあさか山にありて其の井は清く人を思ふ抱くは宋女  
あさか山彩雲を思ふの井は清く人を思ふ抱くは宋女  
陸奥のあさか山にありて其の井は清く人を思ふ抱くは宋女

安達原

在安達郡

原也有稱黑塚處跡今亦寂寥

みらねのあさか山にありて其の井は清く人を思ふ抱くは宋女

官城野

在官城郡

仙臺乃官城郡也

其野有木萩如灌木而與尋常草萩異如今處處頒種

壺石碑

在多賀

天平寶字六年藤原惠美朝臣所立高六尺幅三尺厚  
昔此處有城名多賀城大野東人築之後惠美朝  
尺半其舊跡建石碑其銘記于左又日田村將軍  
用銘書日本中央四字云云△按田村九征伐東夷時  
來見碑乎蓋蝦夷島以日本屬國此處為中央亦宜哉

多賀城

去京 一千五百里

去蝦夷國界 一百二十里

去常陸國界 四百十二里

去下野國界 二百七十四里

去靺鞨國界 三千里

西

此城神龜元年歲次甲子按察使兼鎮守將  
軍從四位上勳四等大野朝臣東人之所置  
也天平寶字六年歲次壬寅參議東海東山  
節度使從四位上仁部少卿兼按察使鎮守  
將軍藤原惠美朝臣朝儀修造也

天平寶字六年十二月一日

陸奥のあさか山にありて其の井は清く人を思ふ抱くは宋女

衣川

在盤井郡衣關

源義經同從者增尾十郎武藏坊辨慶備前平四郎  
源次郎鷲尾三郎鈴木兄弟等換姿於山伏經北陸道

謀通三口越前富樫加賀之關及如意舟渡等再到稟  
列秀衡之辭秀衡新令築城於衣川置義經年餘也然  
秀衡二月病免遺言諸子曰汝等勿於義經抱二心也  
三月五月手有義經征伐之詔伊達泰衡在背父命反心欲  
弑義經其弟泉三郎忠衡不從固諫之泰衡怒殺忠衡而  
不聽責衣川壘義經等皆戰死辨慶力戰多被飛杖  
薙刀跋扈于衣川立死焉義經入持佛堂害其妻子歲  
四歲遂自殺三射泰衡使新田冠者高平獻其首於鎌  
倉同九賴朝雖喜惡河田不反心  
按俗傳曰義經有相似人代死者自焚家道奔於蝦夷  
島土人悉平伏之終天年後沙古丹建祠以為神令人  
如有至蝦夷則疑將殺之唱南無義經為禮則不敢為  
害也恐此說可是也義經勇健超於人殊臨懸命期不  
拒戰徒自殺乎從者戰死而所送首雖有少異賴朝強  
改之乎高館今僅遺白跡  
為田島泉城亦然

○增尾十郎兼房初平大納言時忠卿從者而時忠以義  
經為誓從仕于塚者也而以來戰忠多且衣川軍敗時  
竟不敢保勸自害於義經乃義經同妻子二人悉自殺  
焉兼房自焚家匿其死體而切腹入烟中矣則首稍損  
不可分明云云

常陸坊海尊從義經有勇名而不知死地也俗傳曰為  
仙于今存在矣  
猪俣小平六從義經戰功多和列吉野與而生為  
山鬼于今間有惟異云云以上一說昔有人口是非不  
分明

錦塚 在南部領內  
相傳古者此土人風俗慕女用尺許木彩色謂之錦木  
立于女家門如得意則取收之否則雖積數千不收云云  
扱布里 在南部領內 織出細布如今絕無云云

十符里 古者此處織出管薦名十符菅薦或云其編疋 疋者此處織出管薦名十符菅薦或云其編疋

武隈松 名二木松 又端松 鼻 在相馬街道追分 武隈の松ハ二木松ノ名ニシテハノリノ松ト云フ

昔藤原元善任國時館前初所植松也其後孝義任國時剪之用為橋如今唯杉村中有寺耳

能因法師初來當國時見此松後復來時松已武隈の松ハ二木松ノ名ニシテハノリノ松ト云フ

名取川 江州有陸奥之川名取川 江州有陸奥之川名取川

戀路山 在仙臺城下近處杉樹多有之稱千本杉 在仙臺城下近處杉樹多有之稱千本杉

盤大山 在猪苗代湖東大山嶮岨嶺有炎氣有淵蒼蒼極波汧起俗謂之地嶽 在猪苗代湖東大山嶮岨嶺有炎氣有淵蒼蒼極波汧起俗謂之地嶽

毒石 在盤大山 在盤大山

一石甚猛毒觸之禽獸無不死者人亦然以非街道識者少矣下野那須野殺生石之類乎

猪苗代湖 在若松東笹山近處大湖也 在若松東笹山近處大湖也

鹽泉 若松與米澤中間 若松與米澤中間

有大山名六十里越其嶺生鹽非池非井而涌泉也窠勝木木株形如桶無底以圍其泉者二處一在右而大

岩鷲山 在南部盛岡之西 在南部盛岡之西

磐提山 在南部領古關所也因大有里有森 在南部領古關所也因大有里有森

常盤島 在近于蝦夷島崎切戸島也 在近于蝦夷島崎切戸島也

每八月初雁渡來此島處其海岸有岩石無船往來每冬堅凍為橋

△按雁燕之屬秋渡來春歸去蓋隨處處南北暖寒而能歸能來也既此島則日本之北極而其北則蝦夷島又其北則靺鞨國也不知雁燕定居之國何處乎世俗見雁燕歸去曰歸常盤國矣合常盤島之名亦一笑

尾駁牧 輿牧 荒野牧 花牧

共在南部領駒牧也每年出數万匹野於仙臺及出羽新庄尾花澤立市賣之但花牧今旅詣多有遊女等稍為繁花地

不忘山 在阿武隈川近處此川白石東續海西南斜

長流至信夫郡白川郡大河也

無古曾關

小鶴池

在行方郡

其池沼每鶴多下集不敢恐人

塚

在陸奥下野之塚

明神有二社北為奥州南為野州

相傳至秋松蟲多而從社北全無之人以為奇

佐藤庄司印跡

在信夫郡福島之

有寺有竹二本其大及節間共相等相傳曰兄弟所持二本旗竹揀地活生云云有兄弟塚後人築之乎

○信夫庄司元治乃秀衡之家臣也有二子兄曰繼信弟稱忠信秀衡以二士屬義經發於奥列數度合戰有功

兄繼信於讚列屋島代義經死弟忠信於和列吉野山代義經獨留拒敵出京戰死

衣衣山 霞谷

以為橋

起居里

下初關等之名所

最多不逞記

下野 蘆生 國境 有 陸奥 白坂 半里  
 川 其次 有 追分 處 二本 根田 六町十  
 田 山 形 榮 澤 等 處 大和 久 町七  
 來寺 町十 筈石 十町 須賀川 半里  
 出山 九町 小田原 町六 郡山 三町五  
 原 町十 檜皮 四町十 高倉 七町  
 達 原 有 此 邊 二本 松 二里 八町目 半里  
 斜 福島 臺 及 米 澤 仙臺 道  
 白川 町十 有 阿武 關 出  
 小田川 町十 五  
 矢吹 町十  
 菅川 町十  
 福 日 久 大

仙臺 道  
 福島 藤 庄 余 有 位 瀬 上 半里 桑折 伊 達 郡 自 此 藤 田 一里  
 藤田 一里 貝田 半里 越河 半里 幸川 仙臺 領 界 處 白石 一里  
 舟迫 余里 榎木 余里 岩沼 二里 增田 二里 中田 一里 中町 一里  
 仙臺 自 此 分 行 仙臺 道  
 近 仙臺 自 此 分 行 仙臺 道

津輕 道 自 福島 出 桑折 二里 右 記 之  
 桑折 嶮 地 半里 小坂 自 此 仙臺 領 上 戸 澤 嶮 里 下 戸 澤 余里  
 渡瀨 嶮 地 半里 關 下 余里 行 津 一里 峠 余里 湯原 有 嶮 是  
 領 嶮 地 半里 榎下 二里 余里 上山 一里 半 松原 半里 尾花 澤  
 天道 半里 六田 一里 館岡 余里 飯田 二里  
 余 奈岐 澤 二里

南部 道  
 仙臺 一里 七北 田 二里 新町 一里 吉岡 三里 三本木 半里  
 古川 一里 阿良 屋 一里 高清水 三里 本木 二里 金森 二里  
 有壁 半里 一關 至 山 且 半里 山目 三里 舞澤 三里 水澤 一里  
 半 金崎 二里 此 南 部 領 鬼 柳 二里 花牧 四里 岡山 四里 盛岡  
 自 盛岡 歷 秋田 出 越後 村 上 道  
 南部 盛岡 五里 大川 八里 窪田 秋田 出 羽 羽立 半里 本庄  
 四里 鹽澤 三里 小砂川 九里 坂田 六里 大山 五里 渥美 八里  
 黑川 八里 村上 越後

口裏三寸圖會 卷六十五

自常陸行棚倉及三春道

常州大坂加利國一里奧州中宿一里東館半里伊香二里  
 棚倉一里赤館堤半里蝦蟆子一里河原田二里中島一里  
 矢吹半里久來寺半里須ヶ川半里笹川二里郡山五里  
 三春舟渡半里本宮

當國土産

仙臺紙布 仙臺紙 奉書紙 埋木灰 沙金 鷹  
 仙臺大蕪 牡蛎 金海鼠 出於金 鰾鹽引 出於衣  
 熊皮 尾駁駒 馬尾 信夫摺絹 漆 會津蠟 會津  
 椀會津 水精南部 琥珀 薰陸 丹土津輕 鯧子  
 鯧子數世多 舍利石 出於津輕 保呂早木  
 鷹 鶴 松前土産 鱧 鯨 昆布 獺鹿皮 熊  
 鷹 鹿皮 木豹 膾膾 胡攢 彌豆不 阿毛志豆平  
 沙金 慈石 天禮面低古布 利古

出羽

一言飽海大明神

十二郡 高八十七万石餘

東山道

最上 村山 置賜 雄勝 平鹿 山本  
 飽海 川邊 田川 出羽 秋田 由利

元明天皇和銅五年割陸奥越後二國為出羽延喜式  
 倭名抄並為十一郡後加增由利郡為十二

米澤 島至 江戶 七里 同 至 五里 至 奧州 七里 福  
 里 至 奧州 七里 同 至 五里 至 奧州 七里 福  
 庄 內 至 津 六里 全 上 野 山 三里 至 上 野 山 七里 八  
 秋 田 至 津 六里 全 上 野 山 三里 至 上 野 山 七里 八  
 新 庄 至 津 六里 全 上 野 山 三里 至 上 野 山 七里 八  
 庄 內 至 津 六里 全 上 野 山 三里 至 上 野 山 七里 八  
 里 北 至 津 六里 全 上 野 山 三里 至 上 野 山 七里 八  
 里 北 至 津 六里 全 上 野 山 三里 至 上 野 山 七里 八  
 十 弘 前 里 陸 二道 松山 八里 龜田 十里 大館 巽 至 奧州 盛  
 十 弘 前 里 陸 二道 松山 八里 龜田 十里 大館 巽 至 奧州 盛

當國神社佛閣名所



大物忌太神 在飽海郡 號飽海社

祭神一座 倉稻龜神 兩社領千百石

神階 初從五位下勳五等昇進以序貞觀十五年四

月五日為正三位

凡一年一度降鏃有暴風雷震天氣異常人以為之神

軍後至樹下尋求之有鏃降形鏃矢藁股等數品而非

鐵非石未知何物本草所謂雷楔雷斧之類乎又不唯

當社前陸奧能登亦有降畿內及山陽之地則未曾有

之物也

羽黑山權現 在最上領 社領千五百石

祭神一座 倉稻龜神 未詳 坊舍三十一院 天台宗 輪門跡下

推古天皇元年出現 湯殿山 山伏七十六坊

羽黑月山湯殿三山為一六七月中雪稍積時潔齊

八幡官 在最上今井村 神官寺 社領四百六石

同 在村山郡 威德院 社領四百十二石

同 在新庄村 神官寺 社領二百二十九石

同 在平林村 外記 社領二十一石

同 在清水 神官寺 社領三十石

同 在太町 久七郎 社領十七石

天神官 在北白川 若松寺 社領二百七十石

同 在平林村 長學院 社領十八石

推尾神社 在山形 社領百石

諏訪明神 在同處 丁來院 社領二十石

鏡官 在同處 威德院 社領

安康天皇御宇出現 熊野權現 在飛田村

建久年中勸請之

和漢三才圖會 卷之六十五

白山權現 在杉山

社領十石 十三郎

正慶年中勸請之

權現宮 在平鹿郡吉田村

社領二十石

田河明神 在一宮村

社領五十石 神寺

祭神一座 大已貴命

平戸權現 在平戸

社領二十石 寶藏院

祭神一座 天忍穗耳尊

鳥海山權現 在鳥海山

祭神 未詳

慈覺大師始登山云最高山常有雪潔齋六七月可

登而山頂無寺社唯見奇巖窟也麓有社俗傳曰鳥海

彌三郎靈祠也有川鏝倉權五郎景政與鳥海彌三郎

戰被射右眼放谷矢射殺敵後拔鏝到此川洗眼云

此川有黃穎魚一眼眇也

陸奥話記云安東太郎賴時自稱安倍將軍御領

二州有四男一女嫡子一盲目二男安東太郎良宗三男

厨川次郎貞任四男鳥海弥三郎宗任也天喜五年源賴

義奉勅攻賴時於是賴時中矢死貞任力戰而賴義同

義家敗軍疎軀復征伐遂討貞任虜宗任免罪去女子

之妻自此鳥海彌三郎為義家之臣而後五年治義家

征伐武衡家衡時鑱倉權五郎景政合戰所射右

眼自康平五年以後以之考則其射者非鳥海彌三郎明矣

但其戰場乃此鳥海邊乎舊彌三郎所領也故以鳥海

為稱號然不知祭其靈所以為神也

宝珠山立石寺 在最上中野 天合 寺領千四百二十石

開基 慈覺大師 本堂藥師 寺舎十二坊

堂塔多寶物數多 堂後有清泉取大師所修出

八町上有真院

法光寺 在最上 同 寺領二百七十石

慈眼寺	咸德院	神宮院	成就院	神光寺	修善寺	惣持寺	成就院	慈見寺	柏山寺	來雲寺	正樂寺	護摩堂	內御堂	如法堂
在同清水	在同處	在同處	在最上	在中村	在外形	在同處	在寒川江	在小山	在同處	在山形	在同處	在同處	在同處	在
同	同	同	同	同	同	同	真言	顯密兼學	同	同	同	同	同	天台
寺領二十五石	寺領三十石	寺領百九十石	寺領七百八十九石	寺領二十六石	寺領百二十石	寺領百八十三石	寺領二百七十石	寺領二千八百十石	寺領三百石	寺領二百六十石	寺領二十五石	寺領八十五石	寺領五十石	寺領八十六石

寶幢寺	平鹽寺	大乘院	月山寺	長明寺	本光院	福正院	德雲寺	慈息寺	本堂	本秀寺	祐林寺	万松寺	陽春院	證江寺
在山形	在平鹽寺村	在同處	在楠西村	在村上	在田川	在高尾	在松川村	在白岩近處	觀音	在最上	在同處	在寒川	在最上	在尾川
同	同	同	同	同	同	同	同	同	左有弘法大師釋迦堂 右有味陀藥師不動堂 二王門	禪宗	同	同	同	同
寺領千三百七十石	寺領百四十石	寺領四十四石	寺領五十石	寺領七十二石	寺領二十五石	寺領三十石	寺領十五石五斗			寺領百石	寺領八十八石	寺領六十石	寺領四十七石	寺領百二十石

和漢三才圖會  
卷之六十五  
寺領百二十石

和漢三才圖會 卷之五 四

正覺寺	在地下	禪宗	寺領三十石
本護寺	在最上	同	寺領六十石
法泉寺	在寒川	同	寺領百石
會林寺	在新庄	同	寺領四十石
金勝寺	在中野	同	寺領二百石
輪泉寺	在松森	同	寺領三十五石
光明寺	在清水	同	寺領五十石
長源寺	在杉山	同	寺領百石
松林寺	在村山	同	寺領三十石
禪法寺	在大濱村	同	寺領五十石
正樂院	在山形	同	寺領三十石
法雲寺	在浪山	同	寺領十五石
松島院	在松島村	同	寺領十石
養源寺	在田川	同	寺領十五石
梅松菴	在平戸	同	寺領八石

永泉寺 在落伏上酒田 同  
 開基 源翁和尚 相傳曰境内池蛙不鳴聲

當念寺	在中村	淨土宗	寺領百石
西光寺	在寒川	同	寺領十五石
林光院	在川合	同	寺領十五石
吉祥院	在山本村	同	寺領十石
專稱寺	在山形	東本願寺派	寺領
院家 <small>為最上領</small>	同門僧錄	同派院家	
淨福寺	在酒田	同派院家	
寧昌寺	在同處	同上	
長光寺	在本庄	同上	
淨願寺	在窪田	同上	
西勝寺	在同處	同上	
念通寺	在尾花澤	同派	寺領

和漢三才圖會 卷之五 四

願行寺 在高玉 東本願寺

西善寺 在窪田 同

眞敬寺 在同處 同

專念寺 在同處 同

淨弘寺 在同處 同

願行寺 在同處 同

光明寺 在鶴岡 同

光明寺 在最上 時宗寺領千七百六十石

末寺魁三箇寺内 藤澤其後在直勤廻國

本願寺 在寒川 同 寺領百二十石

西蓮寺 在同處 同 寺領三十石

正明寺 在同處 同 寺領三十石

妙法寺 在最上 法華寺領十五石

法華經寺 在今村 同 寺領三十石

妙覺寺 在北島 同 寺領十石

法海寺 在山下村 同 寺領十五石

立石寺 在最上 同 寺領二百七十石

本尊 鬼字母神

來行院 在最上 山伏寺領二百三十石

行藏坊 在山形 同 寺領二百三十石

安中坊 在寒川 同 寺領百六石

大行寺 在大沼 同 寺領百二十七石

無量院 在落合村 同 寺領三十石

宗福院 在最上 同 寺領四十三石

金剛院 在西島村 同 寺領二十石

常明院 在田村 同 寺領四十四石

最上川 在寒河江之次山形近關東第一早川

牟夜牟夜關 良材集引八雲云牟也牟也乃關有陸奥

和漢三才圖會 卷之五

出羽之交但關有出羽方草木森然行人不聚則難

往來 按俗謂有也無也關者訛也昔此山鬼神棲不時出捉

入鳥鳴告有無人因其聲往來之說愈妄也或云鳥海

山近處有此關 又後賴歌鳥 宿世山 名世のいれのせと海今社をす

大沼 在最上郡佐澤 其沼南北十六七丈許內有小島木小二十四各有名目

而每三月至七月晴天則能浮游周旋也人有祈願者

所志島窺旋行占吉凶每四月八日祭山在 戀山 袖浦 袖渡 奥州 戀山有酒田領其西海邊有

夜敷山 袖浦 多のさのひさかたの霧を八初めりぬる神の舞 安古屋松 千年山 羽束師川 在山形之近處

家瀉 在鳥海山之西北 自酒田 六里 福浦 一里 女鹿 五里 此間有鹽越自此象

瀉浦 珠禪寺 千名下浦 入道島 法性寺 鳥鴉島 松島 辨天

島凡有九十九島 八十八瀉海邊無双風景亞於松島

此外別島 露島 鶴島 八十島等之名所多有之 在所未分明

自奥州福島至米澤道 福島 一里 佐々木野 一里 庭坂 二里 季平 二里 板谷 二里

大澤 二里 米澤 以上十 自奥州至出羽山形道

勝田 一里 長野 一里 猿鼻 二里 川崎 一里 野上町 一里 世

谷 半里 境山 二里 關根 半里 關是 半里 其峠 曰山伏峠 岩

石峠 難之道也 山形 和漢三才圖會 卷之六十五

又有一道自奥州福島出桑折歷小坂金山等出於山  
形謂之小坂越詳見于津輕道

同鶴岡道

山形 半里 中野 一里 長崎 一里 寒河江 一里 其半此間有二  
白岩 二里 海鹽 半里 佐澤 半里 本道寺 山行此宿坊也  
砂路 殿山之内 志津 六里 田麥伎 一里 大綱 半里 松根 野  
丸圍 一里 庄内 鶴岡

出羽國土產

紅花 最上 青苧 蠟 温石 漆 油紙 紫根 秋田  
下藏 秋田 狗脊草 同 臭禰 鮑冬 見雷鳴出 錫  
銀 昆布 硫黃 串蛇 煎海鼠 鹿皮 馬  
尾花澤布 馬市 每歲六月中旬引出與羽兩國馬買者  
着價而馬主不諾則敲馬主之頭一打則百錢二打則  
二百錢如踏仆則金一分增價亦一與也

和漢三才圖會卷第六十六

攝陽 城醫法橋寺島良安 尚順 編

地部

神社佛閣名所內撮  
有小傳者出于目錄

上野國

拔鋒大明神

新田義興

榮朝和尚 長樂寺

相林寺 禪宗

白崖和尚 泉龍寺

智明房 小倉寺

成然寺

雷電山

佐野舟橋

竿吹峠

上野國土產

下野國

日光山

東照大權現

八王子

水滸三ノ國  
二總 安房 卷六十一  
目録

宇都宮大明神

室八島大明神

佐野源左衛門

足利學校

源翁和尚

真佛房 高田尊修寺

裏見瀧

下野土産

常陸國

鹿島大明神

筑波山

徳一和尚

新羅三郎義光

常福寺

浄土檀林

大念寺

同上

順信房 無量壽寺

真佛寺

平太郎

報佛寺

平次郎

厭良房

上宮寺

明法房

壽命寺

念信房

枕石寺

三月寺

願入寺

常陸土産

下總國

香取大明神

佐倉不動

常國寺

禪宗

東漸寺

浄土談林

弘經寺

同上

性信房

聞光寺

弘徳寺

妙安寺

東弘寺

福専寺

稱名寺

結城

勝願寺

法輪寺

法華談所

日本寺

同上

下總土産

上總國

玉前大明神

大巖寺

浄土談林

上總土産

安房國

洲崎大明神

那古寺

妙本寺

誕生寺

二山雷狩

安房土産

水滸三ノ國 目録



上野 下野  
 常陸 常陸  
 下總 上總  
 安房



和蘭三才圖會  
 北野  
 二

上野

一宮拔鋒大明神 十四郡

高四十六方八千石

碓氷

利根

甘樂

多胡

新田

山田

群馬府

上毛野下毛野之間有二野一曰佐野一曰笠懸野其中  
間有一河名渡瀨以為兩國界西乃上毛野東乃下毛野

錦林南至江戶十八里  
沼田巴方至江戶三十里  
崎江戶至信州  
至江戶半二  
至江戶半七  
至江戶半三  
至江戶半四  
至江戶半五  
至江戶半六  
至江戶半八  
至江戶半九  
至江戶半十  
至江戶半十一  
至江戶半十二  
至江戶半十三  
至江戶半十四  
至江戶半十五  
至江戶半十六  
至江戶半十七  
至江戶半十八  
至江戶半十九  
至江戶半二十

當國 神社佛閣名所  
拔鋒大明神 在甘樂郡

祭神

安閑天皇朝出現稱貫前神社  
赤城三所社 在甘樂郡赤城山

允恭天皇朝出現

義山權現 在高崎

榛名山

祭神

未考

在

社領三十石  
別當 金塔扶  
別當 般若院

八幡宮

在那波郡芝村  
在光明寺

社領十石

同

在豐田八幡村  
在那波郡上宮

社領百石 神德寺

同

在那波郡上宮

社領十石 慈眼寺

新田大明神

在新田

社領十石

祭神

新田義興之靈

新田義興之靈

○新田義興者義貞之庶子也義貞經歷北國時義興留  
 在當國與源顯家合兵攻鎌倉破義詮其外處處擊敵  
 有功義貞沒後踏踏首年正平年中起兵與尊氏戰于  
 武藏野徑入鎌倉襲破基氏陣其後在武藏上野之際  
 欲聚兵謀再舉然延文三年十月矢口之渡船俄然為  
 家人竹澤右近被殺其靈為祟仍以祀神

天王宮 在久間村 社領二十石  
 於茂明神 在 社領十六石  
 祭神 未考 神主官内

明神社 在甘樂郡小松村 社領十五石  
 同 在片岡 社領八石五斗

山王社 在安中 勸請江刈坂本神  
 官城山社 在官城 社領

當社有大鱈口徑六尺 別當傳光院  
 諏訪明神 在高崎 勸請信列諏訪神

真光寺	在澁川	天台在 傳正寺	寺領五十石
崇德寺	在松井田	同宗	寺領四十三石
安樂寺	在安中	同	寺領三十四石
蓮華寺	在中宿	同	寺領三十石
光岩寺	在惣社村	同	寺領三十石
常樂寺	在岩井村	同	寺領三十六石
極樂寺	在	同	寺領三十五石
善光寺	在	同	寺領三十三石
柳澤寺	在桃井村	同	寺領三十石
淨法寺	在淨法寺村	同	寺領三十石
淨長院	在	同	寺領三十石
神宮寺	在玉村	同	寺領三十石
稱名寺	在板鼻	同	寺領二十七石
妙光院	在安中	真言	寺領六十四石

和漢三才圖會  
 北野  
 卷之六

不動院	在松井田	真言	寺領八十九石
金剛寺	在新宿	同	寺領三十石
洞松寺	在坂本	同	寺領三十四石
滿行寺	在上練村	同	寺領三十三石
大正寺	在	同	寺領三十石
石山寺	在箕輪	同	寺領三十石
長松寺	在橫井村	同	寺領三十五石
得成寺	在北野村	同	寺領三十石
自性寺	在江原	同	寺領四十一石
慈眼寺	在瀧村	同	寺領三十石
成就院	在小日向	同	寺領三十一石
普濟寺	在館林	禪宗	寺領百石
椿昌院	在牧間	同	寺領五十石
龍昌寺	在碓氷	同	寺領四十五石
雙林寺	在	同	寺領三十石

茂林寺	在館林	同	寺領三十石
善長寺	在同處	同	寺領五十石
長德寺	在吉澤	同	寺領二十七石
青蓮寺	在新田岩松	同	寺領二十五石
聞名寺	在板鼻	同	寺領二十二石
長樂寺	在世良田	同	寺領三百石

開山榮朝初粹密學後從建仁寺榮西和尚稟禪宗要旨居上野國長樂寺盛揚真花化東方道俗後深草帝寶治元年九月二十六日戌時滅于時寺內甚明過炬燭以為異

相林寺	在白井	禪宗	寺領
龍心寺	在箕輪	禪宗	寺領五十石
長覺寺	在高尾	同	寺領三十石
海雲寺	在專吉村	同	寺領五十石
永福寺	在寺尾村	同	寺領三十二石

善國寺 在伊吉村 同 寺領五十石

補陀寺 在新城 同 寺領四十石

玉泉寺 在下牧 同 寺領五十石

長龍寺 在小島 同 寺領三十石

乾窓寺 在碓氷 同 寺領六十二石

長興寺 在犬洞 同 寺領五十石

金性寺 在井坂 同 寺領四十石

太増寺 在伊勢崎 同 寺領四十石

寶積寺 在車次 同 寺領三十石

宗福寺 在木幡 同 寺領二十石

泉龍寺 在 同 寺領二十石

開山白崖生禪師名宝生號白崖姓橘氏河州人善騎射詠和歌往金剛峯寺薙髮後至相州依清隱寺至一和尚受具二十歲謁房州永源寺寂室翁蒙示誨寓上野三歲入日光山誓日不明大法終不下山一日煮粥偶

粥鍋破裂豁然大悟後有那波大江氏何某造泉龍寺延師為開山應永二十一年九月七日寂二十歲賜諡普覺圓光禪師

白岩寺 在白岩

本尊 十一面觀音 坂東十五番札所

水澤寺 在水澤

本尊 千手觀音 同十六番札所

清水寺 在白江

本尊 同山城清水寺觀音

神宮寺 在松山

開山勝道上人延曆四年建立

小倉寺 在酒長厨小倉村赤城山之麓

開山智明房俗名菌田太郎成家依藤太秀卿九代孫成基之長子也每事射獵武功多於是正治二年為大番勒仕上洛聽源空上人教化出家二十歲名智明隨從

六箇年而元久二年飯本國家族二十餘人同出家於  
酒長御厨小倉村造菴念佛三昧寶治二年九月十六  
日寂壽七每教人撫歌牧笛田歌之代皆唱念佛此近  
國農夫於今然當時為禪僧菴

義重山太光院

在新田

淨土宗

寺領三百石

淨土宗檀林

本新田義貞居城跡  
有新田義重位牌

淨土宗

寺領百石

善導寺

在館林

淨土宗

寺領百石

淨土宗檀林

同

淨土宗

寺領百石

養林寺

在大館

同

寺領百石

大泉寺

在安中

同

寺領四十石

大心寺

在高崎

同

寺領百石

當寺有駿河太納言墓

安國寺

在高崎

同

善念寺

在同處

同

成然寺

在群馬郡厩橋

東願寺二十四輩之内

開基 成然房下總國妙安寺之別也傳詳于妙安寺  
國司板倉周防守國替之時從移武州川越後又移

昔聖人自作真像賜成然在當寺 家康公東本願寺  
興立時使本多藤左衛門尉召上之今在東六條真影

是也慶長八年正月  
三日真像京着

大乘院

在白井庄

山伏

寺領二十五石

久藏院

在安中

同

寺領二十五石

長谷寺

在白岩

同

極樂院

在下方

同

正法寺

在高崎

法華

妙泉寺

在那波

同

寺領十五石

本覺寺

在北島村

同

寺領八石

正福寺

在入江村

同

寺領十石

雷電山 其麓有池每小雨暮出龍燈其數幾千上于松

枝謂之龍燈松末知何火

黑髮山 備中有

萬葉うらむの黒髮山は飛松と云は下流の河にあり

佐野舟橋 江有

昔有何某男通于川向女家父母甚不喜潜放橋板中  
四五枚欲暫絶通路也彼男不覺闇闇行墮於橋溺死  
父母後悔泣

伊香保沼

此沼は川の毎橋を流し親にこれ妹をたぐんがも  
いづれやいづれの恨みかして是き今一月みん  
日 奥にれき流のみよりうまを流し人邊より

刀根川 水上名東川大河也

新田山 伊香保  
物聞山 在伊香保

竿吹峠 上野與信濃之堺也 或為碓月

日本武尊之妾名弟橘媛穗積氏忍山尊東征之日進  
相模欲往上總望海高言曰是小海耳可立跳渡乃至  
海中暴風忽起皇子船漂蕩不可渡時弟橘媛啓皇子  
曰今風起浪泌皇子船欲没是必海神心也願以妾之  
身贖皇子之命而入海言訖乃披瀾入之暴風即止船  
得著岸故時人號其海曰馳水也既而皇子轉歷武藏  
上野西逮于碓月坂時皇子每有顧媛之情故登嶺而  
東南望之三歎曰吾孀者耶故號山東諸國曰吾孀國  
或訓阿豆末

○木曾街道出當國至江戸道

信州輕井澤二里上州坂本二里關所改鉄炮 松井田  
二里有川有宮城山社有小坂橋相傳云古有由利若木  
臣於石上射向山矢板山為孔所踏足跡亦有于今也  
安中二里板端二里 高崎半里 倉个野半里 武  
州本庄神野川上野武藏

口莫二才圖會 二第 卷之六十六

上野國 卷之六

自<sup>カ</sup>上野行<sup>ク</sup>下野日光山道

倉<sup>クラ</sup>介<sup>カ</sup>野<sup>ノ</sup> 行<sup>ハ</sup>一<sup>リ</sup>里<sup>ハ</sup>半<sup>リ</sup> 行<sup>ク</sup>近<sup>ク</sup>分<sup>ク</sup>右<sup>ニ</sup> 玉<sup>タマ</sup>村<sup>ムラ</sup> 二<sup>ニ</sup>里<sup>ハ</sup>半<sup>リ</sup> 伊<sup>イ</sup>香<sup>カ</sup>保<sup>ホ</sup>沼<sup>ノ</sup>同<sup>ト</sup>温<sup>ン</sup>

名<sup>ナ</sup>和<sup>ワ</sup>芝<sup>シ</sup> 二<sup>ニ</sup>里<sup>ハ</sup> 坂<sup>サカ</sup>井<sup>イ</sup> 義<sup>ギ</sup>重<sup>シ</sup> 塚<sup>ツカ</sup> 中<sup>ナカ</sup>井<sup>イ</sup>田<sup>デ</sup> 有<sup>ア</sup>新<sup>ニ</sup>田<sup>デ</sup> 近<sup>ニ</sup> 木<sup>キ</sup>崎<sup>サキ</sup> 一<sup>ハ</sup>里<sup>ハ</sup>

大<sup>オホ</sup>田<sup>タ</sup> 有<sup>ア</sup>追<sup>オ</sup>分<sup>ク</sup>左<sup>ニ</sup>行<sup>ク</sup>出<sup>デ</sup>梁<sup>リヤウ</sup>田<sup>デ</sup> 右<sup>ミダ</sup>行<sup>ク</sup>下<sup>ノ</sup>野<sup>ノ</sup> 足<sup>タ</sup>利<sup>リ</sup> 一<sup>ハ</sup>里<sup>ハ</sup> 半<sup>リ</sup> 自<sup>ヨ</sup>此<sup>ノ</sup>出<sup>ス</sup>

館<sup>カン</sup>林<sup>リン</sup> 三<sup>サン</sup>里<sup>ハ</sup> 此<sup>ノ</sup>邊<sup>ノ</sup>有<sup>リ</sup> 矢<sup>ヤ</sup>木<sup>キ</sup> 半<sup>ハ</sup>里<sup>ハ</sup> 梁<sup>リヤウ</sup>田<sup>デ</sup> 半<sup>ハ</sup>里<sup>ハ</sup> 川<sup>カハ</sup>崎<sup>サキ</sup> 二<sup>ニ</sup>里<sup>ハ</sup>

上<sup>ウ</sup>野<sup>ノ</sup> 下<sup>シモ</sup>野<sup>ノ</sup> 入<sup>イ</sup>交<sup>カウ</sup>地<sup>チ</sup> 犬<sup>イヌ</sup>臥<sup>シ</sup> 三<sup>サン</sup>里<sup>ハ</sup> 富<sup>トモ</sup>田<sup>デ</sup> 一<sup>ハ</sup>里<sup>ハ</sup> 朽<sup>ク</sup>木<sup>キ</sup> 一<sup>ハ</sup>里<sup>ハ</sup> 合<sup>カ</sup>戰<sup>セン</sup>

佐<sup>サ</sup>野<sup>ノ</sup> 一<sup>ハ</sup>里<sup>ハ</sup> 金<sup>カナ</sup>崎<sup>サキ</sup> 五<sup>イ</sup>町<sup>チヨウ</sup> 二<sup>ニ</sup>連<sup>レン</sup>木<sup>キ</sup> 一<sup>ハ</sup>里<sup>ハ</sup> 六<sup>ロク</sup>町<sup>チヨウ</sup> 左<sup>サ</sup>方<sup>ホウ</sup>山<sup>サン</sup>有<sup>ア</sup>岩<sup>イハ</sup>

場<sup>バ</sup>十<sup>ジュウ</sup>町<sup>チヨウ</sup> 三<sup>サン</sup> 犬<sup>イヌ</sup>臥<sup>シ</sup> 三<sup>サン</sup>里<sup>ハ</sup> 富<sup>トモ</sup>田<sup>デ</sup> 一<sup>ハ</sup>里<sup>ハ</sup> 朽<sup>ク</sup>木<sup>キ</sup> 一<sup>ハ</sup>里<sup>ハ</sup> 合<sup>カ</sup>戰<sup>セン</sup>

上野國土產

日<sup>ニチ</sup>野<sup>ノ</sup> 繭<sup>シヨウ</sup> 新<sup>ニ</sup>田<sup>デ</sup>山<sup>サン</sup>繭<sup>シヨウ</sup> 佐<sup>サ</sup>野<sup>ノ</sup>白<sup>ハク</sup>苧<sup>ソ</sup> 漆<sup>シ</sup> 盆<sup>ハシ</sup>山<sup>サン</sup>石<sup>シヨク</sup> 戶<sup>コ</sup>澤<sup>タク</sup>

鯉<sup>イ</sup>刀<sup>トウ</sup>根<sup>ネ</sup>川<sup>カハ</sup>

下野

一<sup>ニ</sup>宮<sup>ミヤ</sup>日<sup>ニチ</sup>光<sup>カウ</sup>大<sup>ダイ</sup>明<sup>メイ</sup>神<sup>シン</sup>

九<sup>ク</sup>郡<sup>クニ</sup> 高<sup>タカ</sup>四<sup>シヨウ</sup>十<sup>ジュウ</sup>六<sup>ロク</sup>万<sup>マン</sup>四<sup>シヨウ</sup>千<sup>セン</sup>石<sup>シヨク</sup>

東<sup>トウ</sup>山<sup>サン</sup>道<sup>ダウ</sup>

足<sup>タ</sup>利<sup>リ</sup> 梁<sup>リヤウ</sup>田<sup>デ</sup> 安<sup>ア</sup>菰<sup>モ</sup> 都<sup>ト</sup>賀<sup>カ</sup> 府<sup>フ</sup>寒<sup>カン</sup>河<sup>カハ</sup> 鹽<sup>シヨウ</sup>屋<sup>ヤ</sup> 那<sup>ナ</sup>須<sup>ス</sup>

芳<sup>ホウ</sup>賀<sup>カ</sup> 河<sup>カハ</sup>内<sup>ナイ</sup> 爲<sup>タカ</sup>真<sup>マコト</sup>壁<sup>ツツ</sup>

△<sup>ニ</sup>宇<sup>ウ</sup>都<sup>ト</sup>宮<sup>ミヤ</sup> 南<sup>ミナミ</sup>至<sup>シ</sup>江<sup>エ</sup>戶<sup>エ</sup>二<sup>ニ</sup>十<sup>ジュウ</sup>六<sup>ロク</sup>里<sup>リ</sup> 子<sup>コ</sup>丑<sup>ウ</sup>至<sup>シ</sup> 壬<sup>ニ</sup>生<sup>シヨウ</sup> 南<sup>ミナミ</sup>至<sup>シ</sup>江<sup>エ</sup>戶<sup>エ</sup>四<sup>シヨウ</sup>里<sup>リ</sup>

烏<sup>カ</sup>山<sup>サン</sup> 至<sup>シ</sup>江<sup>エ</sup>戶<sup>エ</sup>三<sup>サン</sup>十<sup>ジュウ</sup>五<sup>ゴ</sup>里<sup>リ</sup> 此<sup>ノ</sup>北<sup>キタ</sup> 大<sup>オホ</sup>田<sup>タ</sup>原<sup>ハラ</sup> 南<sup>ミナミ</sup>至<sup>シ</sup>江<sup>エ</sup>戶<sup>エ</sup>七<sup>シチ</sup>里<sup>リ</sup> 小<sup>コ</sup>見<sup>ミ</sup>川<sup>カハ</sup>

至<sup>シ</sup>江<sup>エ</sup>戶<sup>エ</sup>二<sup>ニ</sup>十<sup>ジュウ</sup>六<sup>ロク</sup>里<sup>リ</sup> 黑<sup>クロ</sup>羽<sup>ウ</sup> 至<sup>シ</sup>江<sup>エ</sup>戶<sup>エ</sup>三<sup>サン</sup>十<sup>ジュウ</sup>五<sup>ゴ</sup>里<sup>リ</sup> 半<sup>ハ</sup>

○當國 神社佛閣名所

日<sup>ニチ</sup>光<sup>カウ</sup>山<sup>サン</sup>社<sup>シャ</sup> 在<sup>ア</sup>河<sup>カハ</sup>内<sup>ナイ</sup>郡<sup>クニ</sup> 社<sup>シャ</sup>領<sup>リヤウ</sup>千<sup>セン</sup>石<sup>シヨク</sup>

祭<sup>マツル</sup>神<sup>カミ</sup> 事<sup>コト</sup>代<sup>ダイ</sup>主<sup>シュ</sup>命<sup>ノミコト</sup> 有<sup>ア</sup>異<sup>イ</sup>或<sup>カ</sup>

開<sup>ヒラ</sup>山<sup>ヤマ</sup>勝<sup>カチ</sup>道<sup>ダウ</sup>上<sup>ノ</sup>人<sup>ヒト</sup> 祭<sup>マツル</sup>禮<sup>レ</sup>九<sup>ク</sup>月<sup>グヅ</sup>九<sup>ク</sup>日<sup>ニチ</sup>

勝<sup>カチ</sup>道<sup>ダウ</sup> 姓<sup>セイ</sup>若<sup>ニギハヤヒ</sup>田<sup>タ</sup>氏<sup>ノ</sup>當<sup>トクニ</sup>國<sup>クニ</sup>芳<sup>ホウ</sup>賀<sup>カ</sup>郡<sup>クニ</sup>人<sup>ヒト</sup> 早<sup>ハヤ</sup>出<sup>デ</sup>塵<sup>チリ</sup>累<sup>ツミ</sup>鑽<sup>ツル</sup>御<sup>ミ</sup>勝<sup>カチ</sup>業<sup>ノ</sup>州<sup>シュウ</sup>

有<sup>ア</sup>二<sup>ニ</sup>荒<sup>アラ</sup>山<sup>ヤマ</sup>峯<sup>カミ</sup>巒<sup>ラン</sup>峻<sup>ツル</sup>峙<sup>シ</sup>振<sup>フリ</sup>古<sup>コ</sup>未<sup>ミ</sup>有<sup>ア</sup>陟<sup>シヨブ</sup>者<sup>モノ</sup>稱<sup>ナヅケ</sup>德<sup>トク</sup>帝<sup>テイ</sup>時<sup>トキ</sup> 雲<sup>クモ</sup>元<sup>ゲン</sup>年<sup>ネン</sup> 祭<sup>マツル</sup>禮<sup>レ</sup>九<sup>ク</sup>月<sup>グヅ</sup>九<sup>ク</sup>日<sup>ニチ</sup>

秋<sup>アキ</sup>七<sup>シチ</sup>勝<sup>カチ</sup>道<sup>ダウ</sup>始<sup>ハジメ</sup>企<sup>キ</sup>阪<sup>ハン</sup>涉<sup>セツ</sup>路<sup>ロ</sup>險<sup>ケン</sup>雪<sup>ユキ</sup>深<sup>コソク</sup>不<sup>レ</sup>能<sup>ス</sup>升<sup>ノボ</sup>止<sup>トメ</sup>山<sup>ヤマ</sup>腹<sup>ハラ</sup>危<sup>イ</sup>經<sup>ケル</sup>三<sup>サン</sup>

上野國 卷之六



七月而還今歲又與先志漸達千頂衆峯環峙四湖碧  
 深奇花異木殆非人境乃結小菴於西南隅居數載遂  
 就勝處建伽藍魏神宮寺崇權現安丈六千手觀音像  
 蓋二荒訓布太阿良今云補陀洛以為觀音之所坐空海登  
 山改日光以為大日遍照之山而後圓仁居住唱法華  
 遂為天台教山座主兼帶為寺勢沅和和樂祀  
 東照神君尊靈於當山以來蒲山莊嚴其美言語絕  
 東照大權現 鎮座於日光山 社領一萬石  
 輪王寺御門跡 大樂院 各五百石代僧三人  
 御佛殿 勝道上人開基 龍光院 各五百石  
 新官 安養院 社領三十石  
 瀧尾 同 南明院 社領十五石  
 本宮 同 行實坊 社領十五石  
 寂光 妙珍坊 社領十三石  
 山王大權現 無量院 社領七十石

慈眼大師堂

賴朝堂

學頭 權僧正

醫師

衆徒二十人法印位

一坊八十人

社家六人

樂人二十人

凡日光山佛殿鏤七寶至階砌欄干美盡善盡焉坊舍

悉不違記之

八王子權現

號補陀山神宮寺

神主長兵衛

延曆二年勝道上人開基也初神護景雲元年欲開二  
 荒山而有深川名多縮路險雪深不能登經三七日而還  
 天應元年四月又興先志亦不能登而退延曆元年三  
 月發大願致勒修漸達于嶺似夢似寤東西龍臥南北

修學院

寺領三百石

療病院

修領八十石

各百二十石

各八石

各百石

鐘撞承仕三人

神馬二匹

虎踞

傳曰河伯大蛇化老夫婦人來日令我蛇身拔苦與樂  
 為今成梯橋上人諾曰如然則以汝後身祭為當山守  
 護神也於是二蛇咬合兩口成橋上人使山人荊山菅  
 藉干蛇背以渡其上終遂志果祭二蛇之靈號八王子  
 權現其時山人乃今權現神主之遠祖也上人又於都賀郡創華嚴寺  
 北百湖東西狹長西有一小湖 坤有一大湖南北長  
 神橋 長九丈 假橋長八丈  
 中禪寺 在日光山之奧  
 本尊 千手觀音 別當 理性坊  
 開基勝道上人 女人關界以不動坂為限  
 月山 稱新湯殿山 開基勝道  
 荒不動 濁澤 御濱禪定等靈場數多

宇津宮大明神 在宇都宮城艮 社領千七百五十石

祭神 柿本人麻呂靈 神主 社僧 杉本坊

大羽木神 在大羽村 社領十五石

今宮權現 在押原村 社領二十石

天神宮 在天命村 社領十石

室八島大明神 在惣社村 社領五十石

祭神 富士淺間權現之祖神云 社人 十二人  
 野中有清水其水氣上如煙歌人稱之室八島煙  
別當 神宮寺

八幡宮 在足利 社領二十石

八幡宮 在小室 社領十四石

鹽屋木幡日光 社領二百石 神主 權太夫

祭神 未詳 社領十三石

小股上六尊 在足利 別當 羅足寺

祭神 未詳

和漢三才圖會 下野 卷之六十六 三

鹿沼權現

社領二十石

神主祝大夫

祭神

天神宮 在足利

社領二十石

愛宕權現 在藤江社

社領十七石

祇園社 在北村

社領十五石

大平大權現 在平井村

社領五十石

祭神 佐野源左衛門常世靈云

相傳相模守時賴出家欲試奉行頭人可否廻國行脚於是逢日暮大雪有一廬強乞一宿家貧雖繫瘦馬飾古燈無一草食一束柴剪鉢木之梅櫻松等燒之令禦嚴寒旅僧大喜感深情而熟問姓名及零落之因答曰源左衛門尉常世為妹婿被押領未得訴出之便若鎌倉有事則馳參欲勵軍功遂宿意故未棄馬具耳既而後鎌倉為軍卒常世急驅來時賴入道見之曰去日寓汝家者我也今也無事而催兵為誠汝而糺明是非乃

復本領加以加賀梅田越中櫻井上野松井田為鉢木之恩賞云云蓋北條九代記時賴入道西明寺學了坊回國三年還後次難波尼公之爵訃又於諸國記三百四十余人奸曲者然常世事嘗不載之者何乎蓋其鉢木也古今謳歌之剩土人祭其靈也未詳相列傳見△按神名帳部賀郡有大神社是乎

鑿阿寺

在足利 真言

寺領六十石

本尊大日如來

足利義兼建立

別當千手院

醫王寺

在壬生

真言

寺領三十石

密藏院

在增田村 同

寺領三十六石

學校

在足利

寺領百石

小野篁初建之篁小野朝臣永見孫岑守之子弘仁十三年為文章生天長元年為巡察使彈正尋歷太內記及藏人式部少丞為相模少掾天性博識英才世以為文殊化身經奏營學校於諸國置孔子及十哲像令儒

學盛行然後世不相續唯存當國一處耳是且守明堂  
儒生乏而入釋氏令兼學焉足利義兼再興堂社招入  
理真上人學真言密宗後或濟家僧住持  
鎮守八幡宮 足利義兼建立 後回祿尊氏再興

大巖山 在足利

本尊毘沙門 關浮檀金 為日本三佛之一

青蓮院 在足利 真言

如意輪寺 在大宮村 同 寺領五十石

西明寺 同 寺領四十石

本尊 十一面觀音 坂東二十番

大屋觀音 在大屋 同 寺領五十石

本尊 千手觀音 石佛大師作 坂東十九番 寺領十五石

如意輪寺 在富士 同 寺領五十石

持法寺 在小山宿 同 寺領五十石

新湯殿山 在那須山與

有寺號高湯山月山寺山上有羽黑權現那須與市宗  
高於屋島射扇的時心中立願得功其賽禮勸請于此  
稱之下野羽黑其鑰矢納于社內

延明寺 在那須

有那須與市石塔 寺領五十石

千手院 在佐野出流杜 真言

法德院 在木之地村

號當善光寺 本尊關浮檀金如來 真州秀衡建立 寺領十石余

華嚴寺 在梅澤 開山勝道上人 寺領十石

圓滿寺 在本澤 真言 寺領三十六石

能正寺 在千本 同 寺領五十石

當高野山威王寺 在加沼 寺領二十石

開山弘法大師印有自作御影

種德院 在奈良村 真言 寺領二十石

藥師寺 在藥師寺村 真言  
稱德天皇神護景雲四年弓削道鏡放流之地天武天皇  
皇初創呼其地名藥師寺村

長安寺 在町田 同 寺領四十三石

鏡山寺 在東泉村 同 寺領五十石

地藏院 在大羽田 同 寺領三十石

密藏院 在中沼 同 寺領三十四石

持明院 在皆川 同 寺領十石

圓通寺 在初木 天合 寺領五十石

春日園 在佐野 同 寺領百石 或云石

長榮寺 在小藥村 同 寺領三十石

滿願寺 在龍木村 同 寺領三十石

法漸寺 在長波 同 寺領五十石

宗光寺 在長沼庄田村 同 寺領五十石

久應院 在吾妻村 同 寺領十石

東春山千妙寺 在黑子村 天合 寺領百石

光明寺 在田村 同 寺領十石

大中寺 在山田村 禪宗 寺領十石

關東總祿二箇寺之內 同 寺領十石

金剛寺 在皆川村 同 寺領十石

皆川氏累代石塔有之 禪宗 寺領五十石

高顯寺 在結城 禪宗 寺領十石

決心寺 在皆川 同 寺領十石

安穩寺 在結城 同 寺領五十石

源翁和尚祈那須野殺生石永消災其時所著袈裟水  
晶念珠為當寺什物今亦有  
源翁禪師諱心昭號空外姓源氏越前萩村人也初生  
日空中有聲曰此兒為最尊勿投陸上寺為沙弥性敏  
秀七歲誦俱舍論十六卷亦受戒涉獵釋典一千卷  
謁我山炭山若道元參禪門究旨近衛帝久壽一夕宮

口裏三才圖會 下野 卷六十六

中之冥管絃及更深殿閣大震燭火滅帝座下有龍妃  
玉藻前身放光照殿階帝於是不豫安却易詭卜之曰  
是玉藻所為也忽化龍逃東國詔三浦介義明千葉介  
常胤上總權介廣常歐其龍於下野州那須野義明時  
殺之爾後百年餘龍靈為石世俗曰殺生石觸其石則  
鳥獸人民皆死時有僧大徹者欲止石怪而不能  
焉後深草帝詔源翁曰往德此惟即師到石傍拍破龍  
隨機緣曰汝既是石靈何處來性向何收題偈曰法法  
塵塵端的底本來面目未曾藏現成公案大難事異類  
中行性度量舉柱杖卓一下石忽破碎其夜一女子現  
謝禮曰姬得淨戒生天言訖沒自此源翁名鳴於洛鄙  
鎌倉平時賴以與州會津利根川庄為龍粥之資建長  
師復遊藝州詣嚴島神祠龍現波間求度師授三歸五  
戒時波上浮盂盛以黃金謝笑曰我莫納此物我會津  
示現寺之鹽願以汝力涌鹽井於我山今示現寺鹽井

是也此大載與州會津  
示現寺下可考合

一說云後深草帝源翁今歲四偶過那須原有老夫語  
建長九年殺生石之所以源翁退其靈惟欲救人憂到石邊示偈

如前其石三裂石靈去鎌倉平時賴聞初之驗德以泉

州熱鹽之邑賜之於是創建示現寺

△按與州會津盤大山亦有毒石觸之禽獸皆死焉陰毒

所感砒石之類矣源翁加持石破裂者不可誣也狐變

女亦不珍也唯近衛帝侍女玉藻之怪與等實錄所未

載也益狐性靈成殺生石者附會妄說也

與列白川半里舟子村嶺陸奧下野那須野

嶽皆多生硫黃其土青黃色而孔多每出火煙故磐石

震山畧崩尋常石相雜甚麼難辨今亦捉蟲置石面則

立死矣谷有溫泉常浴湯人數多有寺名高湯山月山寺羽黑請山初現

正念寺 在小藥村 淨土 寺領五十石

大圓寺 在大師村 同 寺領五十石

大庵寺 在富田村 同 寺領四十石

大中寺 在皆川 同 寺領百石

磔峯寺 在皆川 同 寺領五十石

興祥寺 在野澤 同 寺領三十石

雲岩寺 在野澤 同 寺領百五十石

行道寺 在足利 同 寺領二十石

長林寺 在足利 同 寺領二十三石

慈願寺 在上那須烏山 東派二十四輩內

開基 信願房 信願乃親鸞弟子當寺初在同郡栗志賀崎延寶八年

移于此河州八尾慈願寺即此寺之別也宇都宮觀音寺

寺亦信願房之遺跡近年再興為西派

法得寺 在都賀郡小山庄

開基 性信房 下總報恩寺末下也性信房傳在于下總

專修寺 在芳賀郡大内庄高田村

本尊 阿彌陀金像三尊秘佛

親鸞五十五歲在當國欲建寺嘉祿夢中善光寺如來告曰

汝弘專修念佛善哉我與汝宜修之也覺見側則開淨

檀金三尊在枕頭鸞隨喜踊焉既而營一字號專修

寺以禪三尊為本尊居在三竿著諸經要文數十卷其書

今在勢州其後讓當寺於真佛房此與常陸

真佛房俗名桓武天皇後胤鎮守武將軍國香末孫下

野國司大内氏男也而有一女一男共飯衣于鸞師每

陪從焉以其女為顯智房之妻讓當寺於顯智房而正

和二年三月八日寂自作影像遺于寺用專修寺

和二年三月八日寂自作影像遺于寺第二祖也

和二年三月八日寂自作影像遺于寺第二祖也

顯智房俗名權野初嘗誥念佛宗且夾野心或時會親鸞  
 於塗乃欲害近之鸞師不覺唱佛名徐徐行貌宛然如  
 佛像弥三市大驚懺悔成弟子剃髮名顯智而後為真  
 佛之聖鸞師遷化後亦能輔佐本願寺為專修寺  
 真證房即真佛房之一男也以結城稱名寺讓之既而顯  
 智真證共欲得真佛影像分取體與首顯智得首補體  
 于今在兩寺  
 當寺四世專空上人時後寺於越前熊坂五世定專上人  
六世空佛上人七世順證上人八世定順上人九世定  
 顯上人十世真惠上人時自越前移于勢列一身田號  
 高田專修寺以為本寺兼帶當寺而後一代一度下向  
 拜秘佛本尊  
 源空自筆選擇集親鸞授之有三州明其外靈寶多  
 佛光寺興正寺專修寺稱各寺以上四箇寺龜山院賜真佛上人號

永井寺	在大谷村	本願寺派	寺領五十石
法林寺	在佐野	同	寺領三十石
長林寺	在足利山河	同	寺領二十三石
光光寺	在壬生	同	寺領二十石余
宗光寺	在長波庄	同	寺領五十石
本光寺	在坂本村	同	寺領二十五石
雲光寺	在	同	寺領百五十石
如來堂	在今市村	同	寺領三十石
圓通寺	在大澤	同	寺領百石
國分寺	在國分村		
本尊	藥師如來		
大剛院	在都賀郡堀込山伏		寺領二百石
金剛院	在長沼	同	寺領二十石
常圓寺	在小藥村	法華	
開基日尊上人	富士大石寺		

下野 卷之六  
 下野 卷之六



信行寺

在平井村

法華富士大石寺末寺

妙本寺

在久女原村

古同

蓮行寺

在小金井

右同

富成寺

在佐島村

右同

○坂東三十三所順禮觀音 當國之分

出流觀音

十七番

中野寺

十八番

大谷寺

十九番

西明寺

二十番

加牟末牟淵

在日光

有大淵其向巖石時覆于淵上弘法大師至此隔淵書衣式梵字即文字現在于石頭

寂光

在日光山内

本尊觀音堂有山上其向傍有飛泉高二丈許瀧上有不動明王亦絕景

裏見龍

在日光山之坤一里半許

奇異靈窟凡人不能行至修驗者亦潔齋如法可到其地登山下山入岩洞其窟高丈餘闊二丈許内有老女石像曰是三塗川姫也又有石塔三四基俗呼名新湯殿山自此出龍本見龍裏高闊各二丈許上在石像不動明王見之者無不恐怖恭敬如不淨人行至為天狗所攪裂云云

霧降瀧

在日光山之辰三里許

龍水為三段其上段松杉多繁下段深谷下窄如藥研三重飛泉宛然如霧雨

戰場原

往古有神軍之地云云

華見岡

在都賀郡室八島之邊思川之東

標茅原

在都賀郡室八島之邊思川之東

檀山

在真州堺或云蘆生乃真州之内此地有清水

蘆生

下野國

有遊行柳有社號温泉大明神

乃の湯ありては湯寺といふ社也

從江戸至下野日光山道  
從江戸出下野至奥州道

詳見江戸之下

下野國土產

- 日光苔出於 大方紙 那須
- 餅籬出於 團扇宇津 牛房稻葉 漆漆 絹絹 笠笠 宇津宇津 鷹鷹 釜釜
- 銅尾出於 蘆蘆 團扇宇津 牛房稻葉 椀折日光 敷日光 同益木鉢

日光山此山北麓本原... 日光山此山北麓本原... 日光山此山北麓本原...

常陸

一宮鹿島大明神

十一郡 高七十五万三千六百石余

- 新治 眞壁 筑波 河内 信太 茨城府 行方
- 鹿島 那河 久慈 多珂 笠間 藪木 秋津

續日本紀云元正天皇養老元年割常陸國石城標葉  
行方宇太白理菊多六郡置石城國割白河石背會津  
安積信夫五郡置石背國

△按以上十一郡今屬陸奥行方郡有兩國白理當作直  
理字乎

- 水戸坤至 鹿島至 三十二里至 完戸至 四里申酉 至
- 下館至 二里至 笠間至 二里至 三里至 五里
- 房內至 十里至 夫田部至 三里至 鹿島至 十里至 三

當國 神社佛閣名所

口莫三行同會

常陸 長...

〇

鹿島大明神 在鹿島郡

社領二千石

祭神 武甕槌神

伊弉諾尊拔所帶十握劔斬軻句突智血滴於鐔其血

灌為神名曰甕速日神 其子名曰燧速日神 又其

子名曰武甕槌神

高皇產靈尊以經津主神遣蘆原中津國時武甕槌神

進曰經津主神獨丈夫而吾豈不丈夫乎其辭氣烈故

副于經津主平治蘆原中津國也二神共祭於春日神

○其地尚有石名要石大如柱出於地二三尺人將拔雖

用數千八動而不脫出其入地深不知幾丈實此神石

也

御齋祓宜 三百石 東長門守 別當 百三十神宮寺

摠大行事 二百石 鹿島出羽守 護摩 三十護國院

本社家二十人 新社家二十人 外祓宜社僧多

祭年中七十五度中有常陸帶祭其日書記男女名

於布帶置神前社人取授之相見以定婚姻

わのちりら乃果かき考後等かきもあんとあ

自板子下里乘舟至大舟津濱有鹿島華表町行有

門前人家多二王門持此二王本社北西其東有甲胃社神

明宮其右有御手洗池要石里諫半明神屋鋪自此鬼

城末無川碁石山其東蒼海日本東陸也此北至水

孺至鉾浮洲自鹿島香取自浮洲二里

鹿島大明神 在真壁郡

同三十三石

在大夫

同 在大國分村

同二十石

治部

同 在河内郡谷與村

社領十五石

洗礮前社 在鹿島郡

祭神二座 大己貴尊 少彥名命

志津明神 在久慈郡 社領百五十石

祭神一座 手力雄命 天恩兼命 信州戸隠同

浮洲明神 在浮洲自鹿島

筑波山權現 在筑波郡自推尾

祭神 稻村權現 別當知足院

桓武天皇朝德一上人當山開基而後万卷上人勸請

權現為鎮守 源家光公再興 堂塔樓門最美

大御堂 千手觀音 山峯有之男躰女躰兩宮有

稻村權現 未社 有九十九社

釋德一學法相宗于修圓嘗依本宗作新疏難破傳教

大師相徒稱之德一闢當山之寺門葉益茂而嫉沙門

莊修鹿食弊衣恬然自怡終慧自寺全身不壞世稱日

大師但未未有助謚而 八幡宮 社領三百石 福王院

同 八幡宮 在氷戸 同二十五石 杉李方

同 在同處 同二十石 西龍寺

新羅三即義光所持軍配團有日文為當社什物

義光八幡太郎 初仕朝廷為刑部丞任左兵衛尉既聞

有武衡之變乃辭官東行會兄義家共擊武衡素長弓

馬故傳其禮究其秘後世習射馭者無不宗之經歷甲

斐信濃常陸數州所到皆在子孫南新武田小原

德帝天治二年卒壽七十二於三井寺新羅明神

八幡宮 在河内郡下妻 同百石 大室寺

同 在荒川 同四十五石 宮内

同 在關木稻荷 同十五石 觀音院

同 在飯田村 同十石 善兵衛

同 在行方郡井上 同十石 八幡寺

同 在平澤村 社領十五石 常福寺

和漢三才圖會 卷之六十一

佐伯明神 在松原

同八十石

出羽

吉田明神 在

同十五石

五太夫

鴨取明神 在大泉村

同十石

蓮覺寺

椎尾山 在椎尾

同百石

觀音寺

佐部宮明神 在

同五十石

小野大宮明神 在

同四十五石

今持村明神 在

同三十石

小栗明神 在新治村

同三十石

庄次郎

明神 在江村

同十五石

宮内

江戸崎權現 在江戸崎

同三百石

半七

祭神

權現宮 在長閑加波山

社領百石

圓鏡寺

祭神

同 在花園

社領七十石

或云

權現宮 在田中村

同十五石

半七

山王權現 在水戸

同二十石

定源寺

同 在東金砂

同十五石

東清寺

富士權現 在眞壁郡

同十石

正傳寺

愛宕權現 在水戸常盤

同十石

大光院

同 在完戸

同十二石

勝軍寺

荒神 在水戸恒子

同十石

庄大夫

谷貝明神 在谷貝村

同十石

如泉

五所明神 在水戸

同廿三石

如泉

六所明神 在內神村

同廿石

金石衛門

近津明神 在

同三十六石

尊敬坊

東照宮 在水戸大照寺

社領千石

吉澤院

吉田山藥王寺 在水戸 天台

寺領三十石

不動院 在江戸崎 同

寺領百五十石

逢善寺	在	鹽子觀音	同	寺領二百石
佛國寺	在中館	同	寺領四十石	
觀音寺	在西尾村	同	寺領九十一石	
神宮寺	在吉田	同	寺領五十石	
吉田寺	在真壁	同	寺領四十三石	
高幡山	在	同	寺領五十石	
蒲源寺	在山尾村	同	寺領四十三石	
千福寺	在黑子	同	寺領百石	
千妙寺	在行方郡	同	寺領三十石	
西蓮寺	在福田村	同	寺領三十石	
西光寺	有親鸞聖人作彌陀如來木像			
最勝王寺	在	同	寺領百三十石	
法泉寺	在下妻	同	寺領二十五石	
大尊寺	在岩城	同	寺領三十石	

普門寺	在神部	同	寺領三十石
神光寺	在水戸	真言	寺領五十石
六藏坊	在同處	同	寺領三十石
宝鏡院	在同處	同	寺領二十石
大寶寺	在下妻	同	寺領百石
五寶寺	在同處	同	寺領三十石
觀音院	在同處	同	寺領四十石
定源寺	在水戸	同	寺領三十石
寶金剛院	在水戸	同	寺領五十石
龍藏寺	在真壁	同	寺領五十石
樂法院	在同處	同	寺領百五十石
金剛院	在同處	同	寺領三十石
圓行寺	在河内郡或云圓明寺	同	寺領三十石
三光院	在茨木	同	寺領五十石
岩谷寺	在新治郡	同	寺領三十石

蓮光寺	在野口	真言	寺領八十石
前坊	在府中	同	寺領五十石
國分寺	在府中	同	寺領三十石
眞照寺	在茨木	同	寺領三十石
大岩寺	在新治郡	同	寺領三十石
長谷寺	在初瀬	同	寺領三十石
正宗寺	在水戸	濟家	寺領百石
白林寺	在同處	同	寺領二十石
根本寺	在鹿島	同	寺領百石
弘經寺	在志津	同	寺領百五十石
清音寺	在水戸	同	寺領百五十石
昌林寺	在同處	同	寺領二十石
龍昌寺	在山田	同	寺領三十石
神光寺	在山尾	同	寺領二十石
圓通寺	在水戸	洞家	寺領五十石

木泉寺	在友戸	濟家	寺領三十石
麟勝寺	在完西	同	寺領三十石
白馬寺	在石塚	同	寺領三十石
傳正寺	在眞壁	同	寺領六十石
佛山寺	在太田庄	同	寺領六十石
大雄院	在杉室	同	寺領五十石
天德寺	在茨木郡花代	同	寺領五十石
多寶院	在下妻	同	寺領百石
龍植寺	在茨木郡	同	寺領五十石
林昌寺	在佐竹	同	寺領三十石
來迎寺	在府中	同	寺領三十石
果泰寺	在完戸	同	寺領三十石
常福寺	在凡連	并土	寺領百石

瀧草地山後宇多院朝良忠上人開基  
 洋土宗十八談林之中

大念寺

在江戶崎

淨土

寺領五十石

淨土宗檀林

無量壽寺

在鹿島郡鳥巢

西派

初祖 順信房

順信臥中大織冠之末裔鹿島大官司信親之子也親  
 鸞聖人在稻田說法時老翁累日來聽法而請薙髮得  
 道信師諾剃髮改名信海即自書其法名授之翁喜  
 謂去而不稱往處傍人怪之信藜行方則入千鹿島神  
 殿大驚謁片田神主尾張權守信親語信親託開見  
 戶帳則信海文字現有之或時七重戶帳中失二七井  
 池中失一社人甚驚怖焉神託入曰勿恠以二物所遺  
 千稻田也信親詣稻田視之彼戶帳在寺內太子像前  
 親鸞自作聖德太子庭前忽一泉涌出此地以清信親  
 安之以未有戶帳也信感信之昆投一子為弟子順信房是也  
 鳥巢村有寺佛心境內有一塚妖鬼出劫人故久無住

持聖民甚怖焉鸞憐之入寺為讀經念佛靈魂現謝禮  
 去而不再出乃師在任三年後讓順信房當寺是也

光明寺

在鹿島郡富田村

東派

鳥巢無量壽寺分為二箇寺傳出千前

西念寺

在茨城郡稻田村

東派

當村縣令稻田九郎賴重剃髮為弟子建當寺鸞師當  
 國止任十箇年寺是也境內淨水之於是鹿島神賜靈  
 井一夜涌出在干今又聖人所携杉杖挿地即活生枝  
 條如倒而今成老樹大三抱許

三度栗

西念寺門外面有川名櫻川

和川名

其向有

栗林每歲三度結子越後有如此栗由來亦似見下越

善重寺

在茨城郡坂戸

開基

善念房

親鸞弟子初在常州笠間中右移那珂郡東門部村至  
 十一世退轉在村田常弘寺境內其後天正十四年再



興于此號通照山

眞佛寺

在同郡大部村

西派

昔有平太郎者嘗聽親鸞勸化一向專修安心而為領主之傭夫從詣熊野山終夜在神殿時神發聲呼平太郎為眞佛上人其末孫相續為住持自稱平太郎眞佛上人京師良如上人曰汝僧形而稱俗名不可也稱上人亦不可得向後唯以眞佛可為寺號耳此與下野眞佛不同

厭良房

在同郡與澤村

厭良先祖名有與八者妻產死而幽靈劫人初禳無驗親鸞聖人多集小石自書三部經文埋之塚以念佛既而妖災不再見一族大喜僉授法與入送聖人之歸至赤根原薦赤飯無庭席採須久毛宇草代庭其處今在之至而後賜彌陀善導及聖德太子畫像御經塚今在之至末孫喜八改宗為天台延寶之末國主水戸黃門見三軸畫像且謂喜八曰往昔因緣人普所知而近代改示

也忘息失本也喜八悔非即為願入寺弟子剃髮號厭良房蓋須久毛宇者石龍藟今云豆乎似蘭而大草也

報佛寺

在茨城郡河和田村

東派

開基

唯圓房

唯圓俗名平次郎舍弟也親鸞門弟號泉慶寺然承應三年依國守令國中小寺小菴悉破壞當寺亦廢為俗家名號長十郎元祿二年呈靈寶及由緒書於願入寺請再興寺主許之國主黃門即有許容且賜一町七反莊田翌年自本寺賜寺號為報佛寺

唯信寺

在同郡内戸大田町東派廿四輩之内

開基

唯信房

唯信親鸞弟子當寺初在那珂郡戸森中古移于此如來寺在新治郡榜田村東派二十四輩之内

開基

乘然房

號歸命山初在信田郡霞浦後移于此

如來寺

開基

乘然房

常福寺 在同郡大曾根村 東派二十四輩之内

開基 入信房

入信高澤伊賀守氏信二男信昌剃髮師事親鸞初在那珂郡八田村中古移于此願弒信名念信即照淨光寺 在那珂郡吉田湊村西派二十四輩内

開基 唯佛房

初在該城郡吉田枝川中古移于此

阿彌陀寺 在同郡額田村

東派二十四輩内

開基 定信房

三井寺學匠慈慶法印有所以下當國謁親鸞聖人歸依易行法義改名號定信房建寺於大山後移栗村又移于此號小壺山

上宮寺 在同郡松原村

西派二十四輩内

開基 明法房

同郡塔尾村山伏豐前僧都名辨圓當國山伏總司也

嘗嫉親鸞在箱田弘一向專修法欲殺害之待板敷山往來街也數回路與而不敢會直到寺乞對面鸞節出見之其容貌不凡宛然如佛忽施刀投迴心懺悔脫衣為弟子改名明法房常隨身給仕焉舊寺在東野奈良原山後移采崎蓮如上人賜上宮寺號後又移于此靈寶數多

壽命寺

在那珂郡大島村 西派二十四輩内

開基 念信房

念信源賴義末孫高澤伊賀守氏信即住于高澤負應元年親鸞在箱田時為弟子薙髮名念清建當寺於毘沙壇村寬元三年示寂其二男信昌亦發心名入信

開基 慈善房

常弘寺 在同郡石澤村

東派二十四輩内

初在上村田村中古移于此

東派二十四輩内

枕石寺 在久慈郡川井村

東派二十四輩内

開基 道圓房

道圓江州蒲生郡日野左大將賴秀卿之裔名左衛門尉有田在任當郡大門村或日親鸞來乞一宿而不許故枕於門前石臥焉主夢老僧來曰阿彌陀如來今夜在門前何不覺應耶因驚闔門外有一僧臥石上呼吸皆稱名也且忍且喜迎入厚奔走乃為弟子薙髮名道圓以宅為寺枕石寺是也中古移內田村後又移于此

西光寺 在入慈郡谷河原東派二十四輩內

唯圓乃親鸞弟子初在那珂郡鳥喰而中古退轉矣寬文元年改再興于此

覺念寺

在多河郡下金澤

東派二十四輩內

開基 唯信房

唯信親鸞之弟子唯信有同初在當國保內小瀬畑谷山而山形信濃守與佐竹義宣合戰時緊兵火當寺及

什物等燒失而久退轉焉唯信之末孫累歎訴於本寺珠如上人許再興為二十四輩之列

信願寺

在水戶上町

西派

是亦以唯信房之遺跡近辛類覺念寺新再興之

三月寺

在河內郡下間

東派關東七箇寺內

開基

小島丹後守入道善可房

親鸞止留於小島凡三年領主丹後守珠飯依之終別髮號善可而聖人建一宇使蓮位房住持後蓮位上京時讓于善可門前植樹乃聖人所植也蓮位源順政之曾孫仲綱之孫宗重也兩本寺家老稱下間其子孫也

光明寺

在同處

東派關東七箇寺內

開基 明空法師

明空三浦大介義明四代孫三浦十郎義忠長男義次也永久二年發離塵志薙髮改名了忍欲值智識諸國行脚暫寓當國瀨上原依夢想赴小島謁親鸞聖人為

弟子改名爲明空乃建寺專弘淨土真宗永仁五年二月十三日寂壽六十三

願入寺 在水戶巖船 東本願寺連枝

開基 如信上人 寺領三百石

親鸞聖人雖子女多末女覺信尼公安心特愜法義故讓法於尼公也如信之子鸞師之孫也進到奥州大綱弘一向專修法門徒日日盛也尼公亦雖有子聞如信信心召之讓山城大谷本寺以如信爲本願寺第二祖暫在住復下向奥州既後如信有四男二女如圓有宗如淨如女子如丸智識之意所以不依於利宜哉

又常州金澤有信士名乘專房正安元年臘月招請于金澤如信應請行談法意翌正月四日俄再寂于金澤時壽六十大綱願入寺世二淨如三空如四如善五空圓六純如七源如八如慶連續焉至第八世如慶時至共八

而坊舍悉燒失故退常州十二世如正管寺於常州久慈郡久米村至十五世如高延寶元年國主水戶黃門光國卿移巖船村寄附寺領爾以來爲御連枝寺勢

淨光院 在小戶 時宗 寺領十石

西念寺 在揚田 同 寺領四十石

本法寺 在水戶 法華 寺領三十石

後花園院 朝日秀上人開基

蓮華寺 在太田 同 寺領五十石

伏見院 朝日合上人開基 寺領

妙光寺 在菟野 同

來行院 在景上 山伏 寺領二百三十石

鹿島崎 菟野山 菟野子 水名野川

菟野山 菟野子 水名野川 菟野山 菟野子 有小川名櫻川山中櫻樹多有故名至末名

水名野川

本根 けしき 後水よりなる 安房川を 接り 瀬を 如 湯 院

蘆穂山

万葉 けしき 後水の 源よりなる 安房川を 接り 瀬を 如 湯 院

志豆久森

本根 けしき 後水の 源よりなる 安房川を 接り 瀬を 如 湯 院

志豆久乃田井

本根 けしき 後水の 源よりなる 安房川を 接り 瀬を 如 湯 院

諸栗山

本根 けしき 後水の 源よりなる 安房川を 接り 瀬を 如 湯 院

戀瀬川

本根 けしき 後水の 源よりなる 安房川を 接り 瀬を 如 湯 院

小野御杖

本根 けしき 後水の 源よりなる 安房川を 接り 瀬を 如 湯 院

荒麻川 入江

本根 けしき 後水の 源よりなる 安房川を 接り 瀬を 如 湯 院

悲太細江 在 荒城郡

本根 けしき 後水の 源よりなる 安房川を 接り 瀬を 如 湯 院

沼尾池

本根 けしき 後水の 源よりなる 安房川を 接り 瀬を 如 湯 院

稲敷里

本根 けしき 後水の 源よりなる 安房川を 接り 瀬を 如 湯 院

萩原里

本根 けしき 後水の 源よりなる 安房川を 接り 瀬を 如 湯 院

霞浦

本根 けしき 後水の 源よりなる 安房川を 接り 瀬を 如 湯 院

會瀬浦

本根 けしき 後水の 源よりなる 安房川を 接り 瀬を 如 湯 院

自江戸出當國鹿島到奥州柳倉道次

江戸 二里 千壽 渡 武藏 與 下 総 堀 葛 西 一里 半 有 舟 渡

分 松戸 二里 有 舟 渡 古 加 稱 倉 野 牧 駒 安 彦 二里

荒木 藤 川 有 舟 渡 小 川 二里 常 州 阿 知 木 六 哩

唐崎 六里 半 板 子 一里 鹿 島 大 松 津 四 里

毛見山 二里 水 無 地 十 哩 半 保 積 一 里 木 茂 呂 志

舟渡 二里 自 此 至 水 戶 勝 倉 二 哩 半 額 田 一 里 太 田 二 里

所 町 屋 一 里 和 淵 十 哩 河 原 野 八 哩 折 橋 八 哩

山 路 小 中 八 哩 新 町 一 里 大 奴 加 利 一 里 泉 州

中宿 龍 見 奥 州 之 下 道

自江戸出當國水戸道

江戸 至 下 総 安 彦 榎 千 前 瓦 三 十 里 安 彦 有 船 分 右 行 至 荒

鳥 手 二 里 藤 代 舟 渡 有 赤 柴 一 里 牛 來 三 里 中 村

有 川 土 浦 二 里 稻 名 三 里 府 中 七 哩 高 原 四 里

加 賀 三 才 圖 繪 常 陸 卷 六 上 六

片倉五哩 小畑二里 長田三里 水戸

常陸國土産 積魚 水戸 大方紙 佐竹 小杉原 同上 鯉 蓑 和田 華臍魚

下總 一宮香取大明神 十二郡 三十九万三千二百九十石 東海道

葛籟 千葉 印幡 連瑳 海上 香取 鹿生

相馬 狹島 結城 豊田 岡田

△關宿 楠里至江戸 佐倉 神至江戸 古河 南至江戸 行 計 十二 小松 至江戸 大瀧 北至江戸 大和田 至江戸 八里

當國神社佛閣各所 香取大明神 在香取郡 社領千石 別當大宮司 金剛院

祭神一座 齋主命 津主命 高皇產靈尊 遣經津主神 武甕槌神 鎮葦原 中津國 初

名號齋之大人 祭神祇主也 日本守護靈神 鎮座 楯取 地 又武甕槌神 乃自鹿島二里 浮洲 三里 香取

船橋明神 在船橋 社領五十石 神主彦十郎 就鳥宮 在結城郡 社領三十石

和漢三才圖會 下總 卷之六十六

祭神 未考

建久四年源賴朝造營武州大田庄與此同月建久

同社 在稻田村 社領十五石

磯部明神 在印幡 社領五十石

祭神

佐倉神社 在佐倉

祭神一座 平將門之靈

千葉神社 在千葉 社領百石

祭神一座 妙見菩薩 神主 大藏

八幡宮 在柴崎 社領三十石

同 在西大須賀 社領十石

同 在相馬郡增尾 社領十石

文間明神 在ウツナ 社領五十石

稻荷明神 在海ウツナ上郡 社領三十石

香取明神 在ウツナ 社領三十石

天神宮 在飯沼 社領三十石別富大生寺

近津明神 在 社領二十六石

春日大明神 在國曾野 社領十石

神明 在印幡郡大佐倉 社領二十石

住吉大明神 在結城郡住吉 社領九石

六所明神 在 社領十石域云十

明神 在高橋村 社領三十石

同 在神崎村 社領二十石

同 在三山 社領十石

同 在幡部 社領十石

同 在猿島郡山井 社領十石

同 在三輪山村 社領三十石

同 在塚崎 社領十石

同 在今井 社領十石

松山明神 在松山 社領十石

和漢三才圖會 下總 卷六十六

阿須波神 在

祭神未考 或云竈神也立小柴祭

今云阿須波神也立小柴祭

荏原明神 在荏原

社領十五石

惣社明神 在官本村

社領十石

藏王權現 在結城郡

社領十石

熊野權現 在同郡

社領十石

牛頭天在 在同郡

社領十石

神明宮 在佐倉

愛宕山 在同處

不動明王 在佐倉成田村

寺領

每正月六月二十八日貴賤群集

安樂院 在飯沼

寺領二十石

大主寺 在同處

寺領三十石

法潮寺 在万勝郡

寺領五十石

泉光寺 在高橋村

寺領六石

明覺寺 在小泉

寺領三十石

妙見寺 在千葉

寺領二百石

金剛寶寺 在香港

寺領二十石

光明寺 在桑原村

號無量山寶幢院聖德太子作阿彌陀木像慧心作阿彌陀木像傳教作不動明王親鸞筆阿彌陀畫像等靈寶數多

大輪寺 在下結城

寺領七石

結城寺 在山川

寺領百十四石

正圓寺 在佐倉

文殊院 在同處

同有各木

佛生寺 在同處

神宮寺 在長田

同



先福寺 在結城 同 寺領十石

花藏院 在結城 濟家 寺領二十石

万滿寺 在小金 同 寺領七十二石

聰芳院 在結城 同 寺領十五石

寶成寺 在大江杜 洞家 寺領三十石

長德寺 在 同 寺領三十石

興正寺 在 同 寺領三十石

孝顯寺 在村中 同 寺領五十石

松窓寺 在關宿 同 寺領二十石

常國寺 在 同 寺領六十一石六斗余

東漸寺 在小金 淨土談林 寺領

弘經寺 在飯沼 同前 寺領二百三十石

弘經寺 在結城 同前 寺領五十石

本堂属常陸方丈属下總龍跨下野常陸下總之三國

大教寺 在生實 淨瀧澤山 寺領百石

清光寺 在佐倉 同 寺領五十石

先明寺 在 同 寺領三十石

來迎寺 在千葉 同 寺領三十石

正林寺 在佐倉 同 寺領三十石

立願寺 在佐倉 同 寺領三十石

經安寺 在同處 同 寺領三十石

明福寺 在葛西蒲田村 同 寺領三十石

聞光寺 在豐田横曾根村 東派 寺領三十石

開基 性信房

○性信 姓 臥 常州鹿島郡人 俗名與四昂 性強勇而號惡 五昂元久元年二月八歲詣紀熊野而出京於是法然 上人在吉水說法 偶聽之 謁上人曰我唯好漁獵殺生

未知佛法也願悲示法肯上人即令善信教化之善信  
親鸞與四郎忽發起感得乃切髮曰請向後為費房弟  
子也善信告昔於上人乃為師弟剃髮改名性信既後  
親鸞至左邊時亦陪從在越後五年常州稱田十年在  
北國凡二十五年晝夜不去側負永元年歸洛亦從至  
于管根山於是師曰汝逗關東須弘法也乃賜教行信  
證一部此書乃親鸞  
所著有六卷

性信還下於下總建寺於豐田庄飯沼號報恩寺其處  
有沼淵埋之營寺舊沼有大蛇變女來曰沼埋我無住  
處請住門前淵也性信不聽彼女怒乍成大蛇去行于  
常州三又同年十一月七日翁來聞法隨喜曰我是  
飯沼天神也為師永可擁護焉天福元年正月十日徐  
宜何某夢告曰為師息以御手洗池鯉早可贈報恩寺  
努力勿違也乃捕鯉魚二頭贈之性信拜受之謝以鏡  
餅二枚即供于神前此贈答於  
今無怠慢嘉禎元年春上京謁

師語東北漸宗門繁盛聖人大喜賜自作真像復還國  
聖人六十三歲建治元年七月十七日寂于下總壽八  
性信四十九歲建治元年七月十七日寂于下總壽八  
有一女名性智尼所建寺下總藻原下野小山皆號法  
得寺當寺中古移于武州淺草報恩寺是也舊地改號  
聞光寺性信房始排像

延寶六年天神別當太生寺病死而翌正月後別當曰  
贈鯉雖恒例向後可停也社人亦從之於是別當依發  
大熱煩悶焉同九日夜村長名內記者其弟喜右衛門  
兩人夢天神告曰贈鯉舊例如有違者汝等可受橫難  
也覺語之別當及里人大驚周章獻鯉於性信房像前  
而後愈無斷絕供聞光寺像前而遣江戶報恩寺正月  
十六日割之配于門徒又謝禮餅供大生寺神前而後  
破之配于村中此大記與州  
法得寺之下

弘德寺 在岡田郡新地村 東派二十四輩內  
開基 信樂房 號新提山 寺領二十七石

信樂平將門次男之末孫也在當國為親鸞弟子隨身  
給仕焉鸞師歸洛後聊法義有違肯故蒙勸氣至覺如  
上人下尚時悔先非乞免乃被許之其後蓮如上人下  
向時賜寺號亦此別而西派也

妙安寺 在狹島郡三村 東派二十四輩內

開基 成然房 寺領十石

成然九條殿氏族有所適于當國住市谷親鸞在當  
州稻田邂逅聞法歸依焉本為親族削髮名成然當寺  
後別為二箇寺其一在上野廐橋成然寺是也

阿彌陀寺 在狹島郡長須村 東派

開基 慧鎮法師 初號屈旋龍山稱名院三論宗

至第八世澄慧法師改宗為天台至十四世安了法師  
負應二年親鸞在當國時聞法為弟子為中興祖

東弘寺 在豐田郡石下村 東派二十四輩內

開基 善性房 號高柳山 寺領十石

善性桓武天皇十八代末孫豐田四郎治親也親鸞在  
藏持村大高山時聞法歸依為弟子削髮名善性房又  
有村長名源九衛門者一說為度邊捕生鴈贈之鸞師  
鸞受之放于大沼而羽痛不敢飛去其翅書鳥字放之  
則忽然生小鳥而鴈憇于此人稱鴈鳥至今每八月七  
月三月七日乃鳥浮上群鴈集焉善性建堂於七高山  
正應二年七月二十五日寂  
七難之揃毛 當寺什物中有之色五未長四丈有余  
未知何物毛也相傳江州竹生島信州戶隱山亦有之  
而以爲什物往古有異婦名七難其人陰毛也蓋塵塚  
物語載竹生島七難之毛矣是亦以鮮苔為寶主之類  
但喜奇品而已

西念寺 在狹島郡邊田村 東派二十四輩內

開基 西念房

舊在武州足立郡野田村有事退轉延寶年中訖之再

興于此信州長命寺

福專寺

在葛飾郡深栖郷中戸村西派

開基 唯善房

唯善者覺信尼公之子乃親鸞之孫諱于越後常敬寺之下

稱名寺

在結城常陸下野 西派

開基

信證房

本願寺關東七箇寺之内

寺領十五石

信證者真佛房長子也傳諱於下野專修寺下真佛山城澁谷建興正寺後改號佛光寺十二世經譽之舍兄文明年中再起興正寺屬本願寺下

勝願寺

在葛飾郡磯部

東派關東七箇寺内

開基

善性房

寺領十石

善性栗原氏兄弟共為親鸞弟子號建常寺後讓明性房善性行與州後改名順性又建信州淨興寺讓智善海房善海者陸奥守義家之子孫井上九郎滿盛之子

聖國寺

在葛飾郡關宿

東派

有親鸞筆聖德太子阿佐太子畫像

正藏寺

在同郡水海村

同

淨圓寺

在同郡古河

同

光了寺

在同郡中田

同

開基 西願房

西願本天台宗在武州高柳卿號高柳寺親鸞聖人健特寓於當寺住持興悅聞法隨喜改宗為弟子稱光了寺西願至第五世感悅高柳城主移總州栗橋時寺亦從行至六世悅信移于此靈寶數多

海禪寺

在佐倉

時宗

寺領三十石

常光寺

在

同

寺領十五石

阿彌陀寺

在

同

寺領五石

金福寺

在北村

同

寺領八石

和漢三才圖會

卷六十六

寺領

妙雲山法輪寺

在飯高

法華

寺領五十石 杖石

開基 日生上人

關東談所中

正東山日本寺

在中村

同

寺領三十石

開基 惠雲院日圓上人

關東談所學侶群集

長崇山妙興寺

在野呂

同

寺領

開基 中妙院日觀上人

正中山法華經寺

在中山

同

寺領五十二石

開基 日常上人

中老僧廿七  
年 永年

法喜山妙講寺

在松崎

同

開基 常寂院日耀上人

妙雲山蓮華寺

在玉作

同

開基 長遠院日道上人

塚臆三時寂

弘法寺

在真間

同

寺領三十石

開基 六老僧日頂上人

長谷山本土寺

在平賀

同

開基 九老僧日傳上人

妙覺寺

在市川

同

寺領二十石

妙國寺

在結城

同

寺領九石

經圓寺

在佐倉

同

要立寺

在同處

同

葛勝浦

當國東海邊近於小松

葛勝浦の浦に於ては乃ち物し人の多しなり

真間浦

入江有繼橋 葛勝郡

葛勝郡の浦に於ては乃ち物し人の多しなり

許我渡

武藏與下総境川也其水上名書卷川

武藏與下総境川也其水上名書卷川

角田川

此亦武総境川入間川末也 出于武藏部

勝間田池

此亦武総境川入間川末也 出于武藏部

菴崎

菴崎の里に於ては乃ち物し人の多しなり

五井

五井の里に於ては乃ち物し人の多しなり

如漢三才圖會

下総 卷六十六

〇八終

從江戶行日光山及奥州道當國分

武州栗橋半里有栗橋渡川則 中田一里自 古河一里  
野木九町 下野真間田

下總國土產

苔出於葦草西亞 細出於結城同細 栗一歲二度結實  
牛蒡結城下濕鮓同

上總かみづき 十一郡一府日玉前大明神 三十七万八千八百九十石

市原府海上 神佛閣名所 夷滯

天羽 塩生 長柄 山邊 武射

生實戌亥至八里 澤井北至二里 佐貫右至江戶城地今則廢

當國 神社佛閣名所

玉前冬大明神 在塩生郡

祭神一座 前王命 高皇產靈尊弟

貞觀九年七月從五位上玉崎神佐四位下

八幡官 在八幡村 社領百五十石

神主 伊賀別當 靈應寺

同 在笠森 社領二十石

同 在曾間江 社領三十石

同 在磯部 社領五十石

上之宮 在瀧山 社領十五石

板戸明神 在中村 社領五十石

長福寺 在三金臺 天台 寺領五十石

法興寺 在石能村 同 寺領二十八石

極樂寺 在磯谷 同 寺領五十石

竹光寺 在夷隅萩原 同 寺領三十石

笠森寺 在富士 同 寺領二十石

靈應寺 在八幡村別當 真言 寺領百五十石

神能寺 在神能村 同 寺領五十石

延命寺 在高合村 同 寺領二十石

大通寺 在米原 洞家 寺領二十石

最勝寺 在松原 同 寺領四十石

真如寺 在真壁 同 寺領三十石

本壽寺 在市原 同 寺領三十石

天安寺 在釜瀧 同 寺領三十石

胎藏寺 在長柄山 同 寺領二十石

圓照寺 在大田庄 濟家 寺領二十石

大巖寺 在生實 淨土談林 寺領百七十石

正法寺 在小西 法華談所 寺領三十石

正親町院 朝日裕上人開基 妙高山 寺領

妙福寺 在墨町 同 寺領

光嚴院 朝日秀上人開基 寺領三十石

妙覺寺 在茂原 同 寺領

光明院 朝日保上人開基 寺領二十五石

妙覺寺 在興津村 同 寺領五十石

本壽寺 在土氣 同 寺領三十石

連福寺 在水油村 同 寺領三十石

東漸寺 在東金 同 寺領三十石

善勝寺 在土氣 同 寺領三十石

西福寺 在東金 同 寺領三十石

伏見院 朝日合上人開基 寺領三十石

和漢三才圖會 卷六十六

就鳥山寺

在就鳥巢

法華

日辨上人開基 中老僧

本祥寺

在東金

同

寺領三十石

光福寺

在大野

同

寺領三十石

妙泉寺

在竹川村

同

寺領二十一石

行光寺

在夷隅郡萩原

同

寺領三十石

海上瀉

當國東海邊乃海上郡也遙見安房下總浦邊

夏秋引る多き此沖津洲にあはる少おるなり

浪乃山

在海上郡内磯邊自此山見近國浦邊

千草濱

在上總下總境海邊也

よく此のありて社初めぬるの邊ありてよく

音信山

大木 時をふるはれ今社に昔候のありてよくかん

限乃山

懐中 秋ふるよくさるるのありてよく

形見濱

黒戸濱 奈留加乃海

上總國土産

鯛大瀧浦

鮑同大

蛤自東金

紅花長在石

# 安房

宮崎明神

四郡 九万千七百七十九石

平郡

安房

朝夷

長狹

續日本紀云元正天皇養老元年割取上總之内四郡置安房國天平十三年復如故後又如此

△梶山 亥至 至總州佐貴八里半 北東條 至江野 北條 至行二十五里 八里

當國

神社佛閣各所

洲崎明神

又號 乃 神

在安房郡

祭神一座

太玉命

神皇之子 天富命 奉

仁壽二年加神階從三位

源賴朝石橋山合戰敗北 船着于當國洲崎 終夜在明

神社祈念有夢想歌曰

源盛衰記

源朝九拜曰

口卷三十四卷

源朝九拜曰

五〇一



八幡宮 在那古村

同 在池田村

小鷹明神 在瀧口村

祭神一座 大己貴命

山宮神社 在長田村

正一位太神宮 在平郡

明神 在大井

社領二百七十石

同十石 別當那古寺

同十石 圓寺

同十石 行願寺

同三十石 兵部少輔

同四十三石 圓行寺

寶珠院 在安房郡府中 真言

那古寺 在那古村 同

本尊千手觀音坂東順禮三十三番目

妙善寺 在土藏村 或云 妙音 同

真如寺 在真野村 同

密嚴院 在小松原 同

清澄寺 清澄地藏院末寺 同

寺領三百石

寺領三百石

寺領七十石

寺領四十石

寺領三十石

寺領八十石

圓藏院 在朝比奈 同

小繩寺 在長西村 同

長安寺 在布川 濟家

延命寺 在館山 同

光嚴寺 在國本 同

興林寺 在國本 同

明珠院 在國本 同

大嚴寺 在中村 淨土

金臺寺 在長狹郡北條 同

妙本寺 在吉濱 法華

富士門徒當寺有万牟末護大曼陀羅等什物多

日蓮寺 在加茂村 同

後圓藏院朝日實上人開基

鏡忍寺 在長狹郡小松原

日曉上人開基

寺領五十石

寺領二十五石

寺領二百三十石

寺領二百石

寺領百五十石

寺領八十石

寺領二十石

寺領四十石

寺領六十石

寺領五十石

寺領十三石

誕生寺

在同郡小湊

同

寺領七十石

號高先山日蓮上人出生地建寺傳訖于甲列身延山  
正當寺開基日家上人中老僧

大山寺

在長狹

山伏

寺領四十石

龜善院

在多田良

同

寺領二十石

吉祥院

在真倉村

同

寺領十石

正善院

在清澄

同

寺領五十三石

野島崎

即長狹郡小湊也

並江淡路有同名

二山雷符 多工ノカネリ 每正月里俗群集為雷符獲如觸聽者多殺  
之其夏雷鳴稀矣如不獲則雷鳴多云云不審

安房國土産

木綿

苔小湊

浪子似 硯貝

細苔

眼黑鱧

