

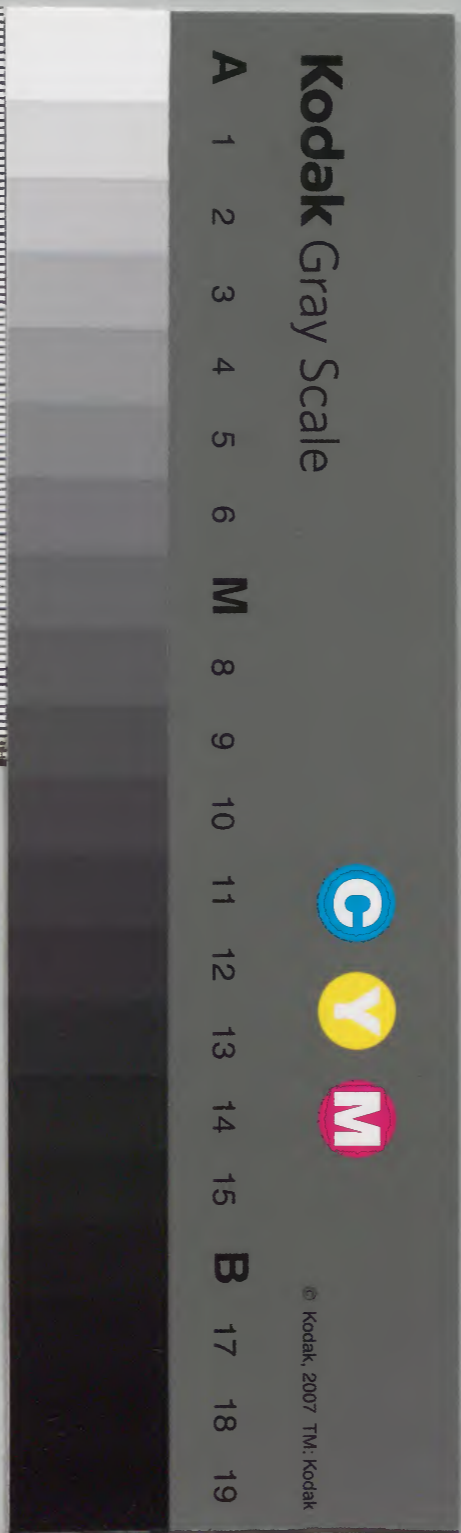
湖廣通志

自卷十三
至卷十四

| | | |
|------|---|-----|
| 內閣文庫 | | |
| 函 | 冊 | 號 |
| 二 | 六 | 三 |
| 六 | 九 | 三 |
| 八 | 九 | 三 |
| | | 漢書類 |

| | | |
|--------|---|-----|
| 內閣文庫 | | |
| 架 | 冊 | 號 |
| 三 | 二 | 九 |
| 九 | 六 | 九 |
| 三 | 九 | 三 |
| | | 漢書類 |
| (三四六三) | | |

| | |
|------|----------|
| 內閣文庫 | |
| 番號 | 漢 3969 |
| 冊數 | 692(463) |
| 函號 | 291 97 |



湖廣總志卷第十三

建置

漢書文庫

事有出於民之所至勞而成乎民之所至逸者周官體
 國經野匪獨其政教足以綱紀黎庶乃率作興事焚糾
 瑣屑如川澮塗畝山林陵麓器械宮舍庾廩逋遽杠梁
 之類靡不慮周畫悉當其為之若甚煩焉卒之體統相
 維脉絡相貫俾其人出有所具瞻居有所防衛聚者散
 者往來而觀聽者咸就吾之疆理而晏然奠麗于其中
 故曰說以先民民忘其勞王者之政所以公天下而不
 私也荆之建置舊矣代有沿革已弗可蓋考自郭渚載

施塵竊據之雄而縛之尺組江漢悉平始立官師之宇
以鎮蒞之諸郡邑城郭以次繕治度民聚遠近而立之
坊都擬化居之會扼水陸之湊而津梁肇焉以翼以拱
百度聿新煌煌乎非 帝王子孫萬世之業哉願循襲
承平或時多委廢則有石畫之臣舉隳振墜增所未備
以估荆城大都因其時視其人人與時會而制靡弗舉
矣爰首會郡及諸郡邑罔不具載用以章往詔來豈惟
考論興革之籍乃綱紀條理昭若臂指為政者不當申
畫而慎固之乎志建置四一曰公署二曰城郭三曰坊
都四曰津梁而學校不列焉以風教所繇也別為之志

云

建置一公署

湖廣布政司置署武昌府撫按兩院各設行臺諸司附

麗稱會城焉

巡撫都察院景泰四年開設于布政司右正統十一年

遷建鳳凰山南都御史汪道昆有記

巡按察院永樂元年開設于布政司左正統十一年火

靖三十九年御史吳百朋拓修

清軍察院布政司北宣德間開設正德八年重建嘉靖

總鎮府布政司西南初開府辰州後設鎮守太監于辰

遠侯顧溥拓地重建嘉靖三十九年安遠侯柳震重修

承宣布政使司

面黃鵠山洪武間改行中書省創建正統十一年七月災十三年左布政使馬瑾重建正堂曰紫薇中為經濟

堂後堂曰高明最後堂曰退思 ○左右布政使各一人 ○左叅政一人 ○右叅政二人 ○左叅議一人 ○右叅議五人 ○經歷司各一人 ○照磨所校各一人 ○理問所正副理問各一人 ○司獄司一人 ○廣備庫

人 ○儀門右劉益有 記 ○大使一人

清軍布政使分司 司門內西面東正統中建嘉靖三十八年右布政使谷嶠重建面南

分守武昌道分司 初在南街改建本司門左嘉靖三十二年叅議孟廷相改建司右

糧儲道分司 司西南嘉靖十五年叅議丘萬仞重建

提刑按察司

負黃鵠山洪武五年開設正統十一年七月災按察使王暄重建正堂曰總憲中堂曰表率後堂曰翠微翠微之上為廣視堂萬曆元年廣視堂圯按察使王世貞副使盧仲佃重建易名振衣二年按察使楊拍 ○按察使一人 ○副使六人 ○護以石欄增插花竹

僉事七人 ○經歷司各一人 ○照磨所各一人

司獄司 一人

清軍道分司

司前成化十年副使應欽建十七年副使胡岳重修僉事陸欽增修

提督學校分司 平湖門內堤上副使薛綱建喬世寧修

屯田道分司 平湖門內堤弘治十二年僉事鄭軾建嘉靖四十年副使王光祖即其署增建重門

上江防道分司 平湖門內堤弘治十二年僉事張景賢重建

下江防道分司 分巡道左嘉靖十三年建二十五改後驛傳道併清軍一道故駐下江

防道

分巡武昌道分司司左成化九年

都指揮使司文昌門內洪武四年開設正統十一年七月

旗纛廟○掌司一人○僉書二人○經歷司各一人

斷事司正副斷事吏目各一人○司獄司司獄一人

總部繼設者雖各理其地○制全省所駐行臺今併

揭於會城

總督湖廣川貴軍務部院嘉靖中開設

總督湖廣川貴大木部院嘉靖中開設

御史汪道昆重建

制使以事至者故無專署惟監兌戶部今次舊都察院

工部推稅分司置刑

藩臬分部于外者凡十有五由總司而列置之也今併

揭于會城○分守荆西道置承天○分巡荆西道置馮

分守上荆南道置澧州○分巡上荆南道置荆州○分

守下荆南道置岳陽○分巡下荆南道置襄陽○分守上

湖南道置永○分巡上湖南道置衡○分守下湖南道

置寶○分巡下湖南道○分守湖北道置辰州○

分巡湖北道置常德○辰沅兵備道置沅○上江防道置岳

州 ○下江防道置斬

附列叅將署三 ○鎮筮叅將置辰 ○靖州叅將置靖 ○

清浪叅將置清

興都留守司置承天嘉靖七年創建 ○留守正一人 ○副留守二

人 ○經歷司一經歷 ○斷事司正副斷事吏目各一人 ○司獄司

司獄一人

行都指揮使司置鄭陽成化十二年 ○掌司一人 ○僉

書二人 ○經歷司一經歷 ○斷事司一斷事 ○守備署十

鎮筮靖州鄭陽九水洞庭未道武岡郴州荆瞿三江

列郡十有五隸省州二暨若屬併衛所各有專署土夷

馬

武昌府署在漢陽門內即漢沙羨屯田洪武甲辰開創

修拓四年知府張勛同知萬章繼之始備成化間知府秦夔重建 ○知府一人 ○同知一人 ○通判二人 ○推官

各一人 ○經歷知事照磨經歷司左堂照磨所右堂宏阜庫

司獄司西府申明亭左門 旌善亭右門 迎恩館漢陽門外 料鈔廠

漢陽門外陰陽學府南俱廢 正術 述運所文昌門

使一 大有倉府北 ○大副批驗茶引所 稅課司俱

昌門 僧綱司在鐵佛寺 ○都道紀司在武當宮 ○都

預備倉五武勝門一東湖驛一金口鎮一山 便民

倉二漢陽門外養濟院小東 惠民藥局南 漏澤園

明黃德志

五

公署

城義阡舊無萬曆二年左布政使陳瑞始置城東高外義阡阜地一區以為澤枯之所在賓陽門外三里

○江夏縣署 府西善在石子岡隋開皇中自塗口移治初仍遷本處元因之洪武九年封建徒府城南宋紹興

縣李未信創建○知縣一人縣丞一人主簿二人典史一人許黃洲鎮巡檢司武縣北三十里開設金口鎮巡檢

司縣南六十里開設鮎魚口鎮巡檢司縣南五里丁未開夏口水驛平湖門外洪金口水驛縣南六將臺馬驛

縣東八里東湖馬驛縣東南山陂馬驛縣東南一百二十里長江魯網局河泊所縣西北郭鄭湖河泊所縣東五

嚴家武河泊所縣東四里梁子湖河泊所縣東六湯孫湖河泊所縣南十里余家湖河泊所縣東北斧頭湖河

泊所縣西北金口壩河泊所縣西六魯湖河泊所西八十里河泊各一人

○武昌縣署 洪武甲辰知縣戚元禮創建三年知縣孟相繼增修○知縣一人縣丞一人申明亭門旌善亭右布政

分司縣西按察分司縣東府館縣東金牛鎮公館縣西北陰陽學縣醫學縣南○訓術金子磯巡檢司縣東赤

土磯鎮巡檢司在縣東白湖鎮巡檢司縣西九金牛鎮巡檢司縣南一百二十里舊為公三江口鎮巡檢

司縣西四十里積磯湖河泊所縣西四長港江滙河泊所縣西五里炭門湖河泊所縣西七西滄湖河泊所縣南五

胡黃惣志

公署

六

一

一

一

一

一

一

一

一

十里洪武烏翎湖河泊所縣西南百里馬飲漿湖河泊

所縣西南百里○稅課局縣東僧會司在報恩寺道會司在

雲觀○會會預備倉五鄉一縣東一洪道鄉一神山鄉一便

民倉臨江惠民藥局今廢養濟院東漏澤園

○嘉魚縣署在龍潭山前東嶺洪武甲辰知縣李夔創

知縣馬炳然相繼修○申明亭左門旌善亭右門布政分

司北按察分司府館俱縣陰陽學南醫學南○

訓術訓科各一人僧會司在法華寺○道會司在會真觀○

石頭口鎮巡檢司縣西南陣洲鎮巡檢司縣北○

各一石頭口水驛縣南八魚山水驛縣北陣洲水驛

○驛北一百五十五頭陀港河泊所縣東三太平小白

龜湖河泊所縣南致思湖河泊所縣東北黃岡湖

河泊所縣西八十里○僧會司在法華寺○道會司

○道會預備倉縣惠民藥局前養濟院縣東漏澤園

○蒲圻縣署在儒學後壬辰兵燹洪武三年開設知縣

裔重創成化九年知縣葛鳳儀改創○申明亭左門旌

善亭右門布政分司北按察分司南府館北陰陽醫

學俱科西○訓術羊樓巡檢司縣西七十里官塘驛

縣東六鳳山驛北港口驛縣西六十里○蒲圻長河

十里○河泊所縣北八十里僧會司在延壽寺○道會司在

河泊所縣北八十里僧會司在延壽寺○道會司在

嶽觀○道預備倉五一縣西南一十四取一便民倉

縣西嘉魚縣六溪口惠民藥局北縣養濟院路南雙漏澤園紅菱港

○咸寧縣署在永安橋西歷南唐宋元無所更易壬辰

縣一人典申明亭左門旌善亭右門布政分司東縣按察分

司東縣陰陽學醫學俱縣西○訓術咸寧驛在查

縣西○驛咸寧湖河泊所縣北十五里僧會司在查

○僧會道會司在潛山觀○預備倉五二在縣南一

西一便民倉北惠民藥局前養濟院後街漏澤園

○崇陽縣署先在此峯亭南唐在桃溪橋東五代時遷

知縣胡福揚伯克焦甲劉信張申明亭左門旌善亭右門

布政分司東縣按察分司南縣府館西縣陰陽學西縣醫學

○訓術訓僧會司在觀音寺○道會司在文昌觀○

預備倉西縣便賑倉五供惠民藥局今廢養濟院在弓

前漏澤園

○通城縣署在邑中央自宋熙寧中陞鎮立縣在此洪

知縣一人申明亭左門旌善亭右門布政分司南縣按察分

司東縣府館東縣陰陽學醫學俱縣西○訓術僧會司

在隆平寺○道會司在真慶觀○預備倉四一梓木

蘇里一上皇便民倉縣二百里惠民藥局西縣養濟院西縣

南漏澤園

興國州署 在龍蟠山南宋紹興中知軍薛京乾道陳寅淳熙張嘉定李壽朋增建元末兵燹

洪武甲辰知州劉英復建二十五年王彬重建申明亭 左門 右門 布政分司 州東 按察分司 州南 府館 州北 陰

陽學 醫學 俱州前 典術 富池鎮巡檢司 州東 六

黃額口鎮巡檢司 州北 六十里 富池水驛 州東 六

富池湖河泊所 州東 六 海口湖河泊所 州東 六

漳源湖河泊所 州北 八十里 僧正司 在末壽寺 〇

道正司 在通真觀 〇預備倉 七一 滄浪亭 後一 東港

長樂源 一長樂 崙 養濟院 州北 漏澤園

大冶縣署 自南唐附青山場為縣至元因之洪武甲

申明亭 在門 旌善亭 在門 布政分司 一里 按

察分司 縣西 陰陽學 縣北 醫學 訓科 各一人

道士狀巡檢司 縣東 十里 〇張家湟河泊所 縣東 三

華家湖河泊所 縣東 四十里 河涇陵家灣河泊所 縣西 北

〇河泊僧會司 在普濟寺 〇道會司 在與道觀 〇預

備倉 縣東 養濟院 縣西 漏澤園

通山縣署 在羅阜山麓自宋陞鎮為縣元末燬于兵

〇知縣 一人 張一 洪重 修 申明亭 左門 旌善亭 右門 布政

分司 縣西 按察分司 縣東 府館 縣西 陰陽學 縣西 〇訓 醫學

縣西南 〇僧會司 在 多寶寺 〇道會司 在 洞淵觀 〇

訓科 一人 僧會 一人 道會 一人

預備倉內縣歲豐倉內縣惠民藥局內縣養濟院東縣涌澤園

武昌衛署在府南洪武中建經歷司事各一人鎮撫司事各一人千戶

所俱衛署內

武昌左衛在府西南洪武中建經歷司事各一人鎮撫司事各一人千戶

所俱衛署內教場有演武廳

漢陽府署鳳樓山南麓洪武三年建正統中重修嘉靖十五年災景麟重建○知府一人通判推官

各一人經歷司左堂照磨所右堂司獄司府前○司

申明亭左門旌善亭右門布政分司府東朝宗門內按察分司府東

陰陽學府西醫學府東○正術會綱司在興國寺

道紀司在玄妙觀○通濟倉府前大預備倉府前

便民倉在府前養濟院在府前涌澤園

○漢陽縣署正德中知縣龔銳重建○知縣一人典史

申明亭左門旌善亭右門漢口鎮巡檢司縣北沌口鎮

巡檢司縣西南百人磯鎮巡檢司在東蔡店鎮巡檢

司縣西六新灘鎮巡檢司縣西南一百三十蔡店驛

縣北六十里桑臺湖河泊所縣西北馬影湖河泊所

署縣西南新潭湖河泊所縣西南百長

江局河泊所縣南一里○

○漢川縣署在陽臺山東洪武初知縣張發建宣德中

史一人申明亭左門旌善亭右門布政分司縣東按察分司縣東

公署

府館前陰陽學 醫學 俱縣南 ○訓術 劉家隔巡檢

司 縣北三十里 劉家隔驛 驛即舊三溪 ○安漢湖河泊

所 縣北二里 上零殘湖河泊所 縣南二里 沉下湖河泊所

縣西南百里 ○稅課局 劉家隔巡檢 僧會司 在龍山

會 道會司 在開天觀 ○預備倉 縣東 便民倉 在

西養濟院 縣東 漏澤園

○武昌右千戶所 在南紀門千戶密福建弘治中千戶

○後千戶所 在鳳山門內二所俱隸武昌衛正統十三

正德中千戶李 教場北門 萬朱鳳重修 城西南清源門內高阜即古西坡洪武代

八年知府王霽重修正德中知府余貴嗣修水郡

王禹 建竹樓眉山蘇軾建有雪堂俱移此 ○知

府一人同知一人通判二人推官一人經歷司 堂照磨

所 右司獄司 內申明亭 門旌善亭 門察院行臺 府東

布按分司 兵備道 俱府 府館 北清軍廠 府東城軍

儲倉 府北 ○大使 陰陽學 府左醫學 府右 ○正術 僧綱

司 在報恩寺 ○都道紀司 在玄妙觀 ○都齊安驛 清

門外 ○驛 後湖河泊所 府東 ○河稅課司 清源門預

備倉 府南 便民倉 府外養濟院 在一字 惠民藥局 府

學 漏澤園 城東

○黃岡縣署 在府東南洪武初知縣莫士安建成化中

明黃恩志

七

公署

建前門○知縣一人縣丞一人主簿二人典史一人申明亭左門旌善亭右門赤壁

磯巡檢司在清源門外今華團風鎮巡檢司縣北五里陽邏鎮

巡檢司縣西北一百二十里李坪驛縣北五里陽邏水驛

武初建○驛丞各一人俱洪黃九塘河泊所縣東十里巴河

口瀉湖河泊所縣西四里團風口河泊所縣北五里樟松

湖河泊所縣北一百里鮑湖河泊所縣北七里黃漢湖河

泊所縣北一百里零殘湖河泊所縣北四里舊洲長河河

治所縣北一百里安仁湖河泊所縣北八十里俱洪武

團風稅課司縣北十里○

○麻城縣署洪武七年趙乾創建成化中知縣劉規切

人主簿一人申明亭旌善亭布政分

司東按察分司縣南陰陽學醫學

各一虎頭關巡檢司縣東北七十里雙戒鎮巡檢司縣北一百一

里鵝龍山巡檢司縣西四十里○館驛縣中東館驛

今東中館驛縣西三十里西館驛縣西七十里僧會司在

會○僧道會司在玄妙觀○預備倉五一縣門東

亭白果河一岐惠民藥局即醫養濟院瀟澤園

○黃陂縣署在魯臺山西洪武初知縣吳文立建正德

一人典申明亭門旌善亭右門布政分司縣東按察分司

縣府館正街陰陽學醫學俱縣西○訓術大成暹

巡檢司

縣北八十里

僧會司

在木蘭寺

道會司

西

○道會

預備倉四

一高邑鄉

一崇義鄉

一惠民藥局

西

今養濟院

縣西漏澤園

○新水縣署

縣北洪武初知縣趙季光建正統初知縣胡奎重建成化初知縣陳興與楊經繼修

○知縣一人

縣丞一人

申明亭

門右

布政分司

簿各一人

典史一人

醫學

俱縣北

○訓

西

按察分司

南府館

西陰陽學

醫學

俱縣北

○訓

僧會司

在昭化寺

○道會司

在神光觀

○蘭溪巡

人

檢司

縣西南

巴河巡檢司

縣西七十里

○蘭溪水驛

縣西四十里

歷湖河泊所

縣西南

圻湖河泊所

縣西南六十里

預

人

備倉四

縣東

聚民倉

縣北

惠民藥局

此養濟

院

縣東

漏澤園

院

院

院

○羅田縣署

舊在魁山下洪武中遷官河渡成化中知縣徐泰重修正德間寇燬復修知縣毅佐

張俞相繼修嘉靖辛丑增修

○知縣

申明亭

門左

旌善

亭

亭

右門

布政分司

縣西

按察分司

縣東

學

即惠民藥局

○訓

僧會司

在塔山寺

○道會司

妙觀

○道

預備倉四

縣東六十里

縣西四十里

會

多雲鎮巡檢司

縣東

巡檢

一百二十

正賦倉

斷水便民

倉

縣南

惠民藥局

司布政

養濟院

比漏澤園

○黃安縣署

舊名新安姜家畷嘉靖三十二年因盜起鄉官典史李大夏奏奉勅合四十二年都

御史徐南金御史徐大壯題奉委同知袁福徵經畫

建創本署併各衙門○知縣一人主簿一人典史一

人申明亭左門旌善亭右門布政分司按察分司陰

陽學西縣醫學訓科各一人術僧會司道會司俱縣東

道會各一人中和巡檢司雙城巡檢司俱縣北一十三

人預備倉便民倉養濟院惠民藥局漏澤

園教場

○蕪州署舊在羅州故城宋景定中安撫使王益遷麟

舊址建府洪武九年政府為州正統中知州王安善因

化中知州莊澈王宣繼修○知州一人同知判官各

一人吏申明亭左門旌善亭右門布政分司東按察分司

目一人吏申明亭左門旌善亭右門布政分司東按察分司

布政分司下江防道府館布政分司陰陽學醫學

司布政分司下江防道府館布政分司陰陽學醫學

司布政分司下江防道府館布政分司陰陽學醫學

司布政分司下江防道府館布政分司陰陽學醫學

司布政分司下江防道府館布政分司陰陽學醫學

司布政分司下江防道府館布政分司陰陽學醫學

司布政分司下江防道府館布政分司陰陽學醫學

司布政分司下江防道府館布政分司陰陽學醫學

司布政分司下江防道府館布政分司陰陽學醫學

司布政分司下江防道府館布政分司陰陽學醫學

里○武山湖河泊所
馬口湖河泊所

高八十里○僧會司
道會寺

人預備倉四
泰東鄉一靈東鄉一安樂鄉一
惠民藥局

濟院
縣前
漏澤園

黃州衛署
府東
武初
指揮黃宗李和曹鳳相繼創修

設仍舊無增損
經歷司
事各一人
鎮撫司
後工戶

所署內
教場
縣南三里

新州衛署
在州西
麒麟山之南
洪武甲辰指揮趙應千

指揮同知吳善修正統癸亥指揮田晟遷旬宣門內
成化中指揮李廣胡瑄李泰田禎張銘相繼修葺

經歷司
事各一人
鎮撫司
千戶所
署內
教場
在

陽門外有
演武廳

承天府署 即故安陸州署改創南建有燕樓○知府一人
知事檢校各一人
經歷司 堂照磨所 右堂司獄司在署申

明亭 左門旌善亭 右門都察院行臺 北府西
察院行臺 北府西

布政分司 北府西 按察分司 西府陰陽學 醫學 署門左

衛正科 通運所 廣盈倉 稅課司 各一人 大使僧綱司

在報恩寺 ○都道紀司 在玄妙觀 ○都預備倉 四

副綱各一人 春門外一城 南村右便民倉 ○大使養濟院 門外

澤園 一城北村一新興村 便民倉 一人 大使養濟院 門外

鍾祥縣署 即廣盈倉舊基因武門內 ○知縣 中明

左門旌善亭 右門舊口驛 縣 石城驛 縣 郢東驛 縣 東豐

樂河驛 縣 北六十里 ○城北湖河泊所 縣 北赤馬野

猪湖河泊所 縣 東南河口盧次長湖河泊所 ○縣 東南

各一人

○京山縣署 洪武元年創嘉靖七年重修南建燕樓

甲明亭 門左旌善亭 門右陰陽學 學 俱署西 ○訓

兩院行臺 西縣布政分司 西縣按察司 西縣公館 縣 有二字

僧會司 在寺道會司 在白鶴山 ○僧預備倉 儀門

便民倉 去縣一百里 惠民藥局 門迎心養濟院 預備漏澤

園 東橋南

明黃總志

公署

○潛江縣署 縣南洪武元年建弘治十二年知縣史華
增修南建謙樓○知縣一人縣丞主簿各

一人典史申明亭左旌善亭右布政分司東按察分司

東府館縣陰陽學東縣警學訓科各一人術白泮驛○驛

承一僧會司在大道會司在玄妙觀○僧預備倉在

西便民倉二縣南常平倉南養濟城隍廟東漏澤園

○荆門州署 洪武二年建成化正德中重修署南建鼓

人申明亭左旌善亭右都御史行臺東布政分司東

按察分司西府館東陰陽學南醫學州內○典術建

陽巡檢司東樂鄉巡檢司州北九新城鎮巡檢司

南百四仙居巡檢司州北二十里荆山驛州北

魚料水驛州北百建陽驛州南十里石橋驛州北

陽驛○驛丞各一人僧正司在東道正司在玄妙觀

正各預備倉四一都察院傍一新城鎮便民倉三沙

洋鎮一石橋鎮養濟院北門漏澤園

○富陽縣署 玉陽山東南半里沮水之南一里洪武中

縣一人縣丞主簿申明亭左旌善亭右布政分司

南按察分司東公館南漳河口巡檢司縣北二陰陽

學西醫學訓科各一人術僧會司在報道會司在玉陽

會道會預備倉縣東養濟院西門漏澤園

○鴻陽州署 西隅長夏門內舊鴻陽衛後徙今處○申

知州一人同知判官各一人吏目一人

公署

明亭左門旌善亭右門布政分司南縣西按察分司南縣東沙

鎮巡檢司湖在沙茅鎮巡檢司在茅埠漢津驛東

渡侯準驛州東六沙湖驛州東百則河驛州西北六

一丞各下五湖河泊所州東南百司馬小陽湖河泊所

州東南沙湖河泊所州東百上帳湖河泊所州西北

里陽孟池河泊所州東百馬骨泛河泊所州西北

中下襄河河泊所州東百澆馬潭河泊所州西北

葫蘆三灣河泊所州西百白雲三汊河泊所州西北

風波高臺湖河泊所州西北則河新掘口河泊所州西

北直步湖河泊所州東百張家池河泊所州東

里白螺湖河泊所州南百許家池河泊所州南

各一人河泊陰陽學醫學俱一今廢僧正司在

寺道正司在玄妙觀僧預備倉俱典科各一人便民倉俱州養

濟院東門外漏澤園

○景陵縣署即故景陵衛地洪武三年改縣成化中知

典史申明亭東樓旌善亭西樓布政分司南縣按察分司東縣

陰陽學縣東醫學縣東訓科各一人乾鎮巡檢司縣東

一乾鎮馬驛縣東僧會司在乾道會司觀在丹臺

會道會預備倉縣西又設有便民養濟院北漏澤園

顯陵衛署東經歷司署內○經歷

承天衛署

府城西北隅即故安陸衛嘉靖中改經歷司

署內○經歷司知事各一人鎮撫司

千戶所

俱署教場有武亭

沔陽衛署

在州東北二百五十步洪武六年指揮申瀾創衛治於沔陽府舊址天順中指揮史宣重

修弘治

十三年指揮同知葉茂補修經歷司署內○經歷司知事各一人鎮撫司千

戶所

俱衛教場有武亭

德安府署

在城內西北隅創建無考宋神宗建節度即今址元季燬于兵洪武元年通判鄒晉臣經

歷夏林

創建十三年知府張寬天順八年知府陸嗣昌繼修正德中知府馬禽重修嘉靖中知府鄭淮湯

網恩隆

慶初知府蔡可教重修○知府一人同知一人通判一人推官一人經歷照磨各一人司獄一人

經歷司

堂照磨所右司獄司西府申明亭左旌善亭右門

學

左醫學正科各一人右術稅課司今裁革大盈倉府東

使一僧

綱司副綱各一人○都道紀司在白鶴觀○都

惠民藥局

養濟院在府南○漏澤園府南

安陸縣署

府南○知縣一人申明亭左旌善亭右門高竅

鎮巡檢司

縣南三十里廢改隨府河湖河泊所縣南

里○河

泊一人

雲夢縣署

在城內西北隅洪武初知縣楊景和建成

○知縣

一人申明亭左旌善亭右門布政分司縣按察

典史一人

分司北府館東陰陽學北醫學縣東○訓術興安鎮

巡檢司

縣東十五里僧會司法寺道會司在紫星觀

○巡檢

一人

會各預備倉北縣養濟院縣東舊惠民藥局北縣漏澤園

○應城縣署在正街北景泰二年知縣王義重建成化

縣應城增修○知縣申明亭門左旌善亭右門布政分司

北按察分司南縣西分巡荆西道右縣分守荆西道左陰

陽學西醫學訓科西北○訓術崎山鎮巡檢司縣北二

○巡檢三臺湖河泊所縣南四十里僧會司在上道

會司在東嶽觀○僧預備倉北縣西常豐倉南縣西惠民

藥局 養濟院南縣東漏澤園

○孝感縣署創始無考弘治中知縣胡愆正德中知縣

典史申明亭門左旌善亭察院行

布政分司南縣府館南縣陰陽學東縣

醫學科各○訓術小河溪巡檢司縣北馬溪

河巡檢司縣東四十里○沙泉湖河泊所縣北三東

山淪河泊所縣東四十里○稅課局縣南僧會司在

執道會司在會真觀○僧預備倉南縣老人倉東縣

惠民藥局北縣養濟院東縣漏澤園

○隨州署城西北隅洪武元年同知張逢開設景泰中

知州一人判官申明亭門左旌善亭布政分司東州按

察分司北州東府館東州陰陽學東州醫學東州

唐縣鎮巡檢司州西北梅坵鎮巡檢司州西北出山

月黃德志

店巡檢司州西北十里合河店巡檢司州西北十里各一人

使一預備倉北便民倉州南半里義倉州南半里五一高城嘉一梅

監一觀庄惠民藥局州南養濟院井坊漏澤園州東

○應山縣署在應臺山西洪武十三年知縣魏申明亭

左門祥善亭右門布政分司東按察分司縣府館西陰陽

學西醫學訓科各一人術恨這關巡檢司縣北七十里

會會司在報道會司在雲臺觀僧預備倉二城隍

廣西一在富積倉縣北便民倉在平里惠民藥局西養

濟院在漏澤園在洪武二年自黃洪武二年自黃洪武二年自黃

隸湖廣行都指揮使司一人教場北門外演武亭

○隨州百戶所州東隸安陸衛洪武隨州

荆州府署城東舊在南紀門北洪武間更為湘府遷

瑤以玄妙觀增修清軍廳在府治東南理刑廳在府

治南成化中建經歷司照磨所○知府一人同知一

人通判二人推官一人經歷司堂照磨所右司

知事照磨各一人司獄一人經歷司左照磨所右司

獄司南府申明亭左門旌善亭右門察院行臺府東布政分

司府東按察分司府東荆南行署嘉靖丁亥楊守禮抽

分廠府東十里濱江府館察院陰陽學府醫學府西

衛正科沙市驛舊分水馬驛今併稅課司在沙市○

常積倉府遠安倉州南○大荆南運運所南○大紀門外

人僧綱司在承天寺○都道紀司在玄妙觀○都預

備倉五虎渡口一府東一府北九十里便民倉東

十五里養濟院公安門外漏澤園

○江陵縣署東南洪武中建初建相府城中縣自沙市

胡琮修○知縣一人典史一人縣丞一人申明亭左旌善亭右虎渡

口巡檢司二縣西南沙市巡檢司十里郝穴口巡檢

司巡檢各一人○柘林白沙湖河泊所市在沙吳河二

洲河泊所九十里倚南湖河泊所崔家套河泊所

俱縣東倚北湖河泊所縣東北十里○

○公安縣署在油河南宋孟珙建洪武中知縣許德趙

縣劉敏修成化中知縣魏奇王魯續修○申明亭左

旌善亭右布政分司比按察分司東府館半里陰陽

學在太平醫學訓科各一人油河口巡檢司縣北半

人各一洋港湖河泊所縣東十里○僧會司在二道會

司在太平觀○僧預備倉六縣前一走破村一縣

縣北四十里便民倉二縣北養濟院西漏澤園

○石首縣署龍蓋山西洪武初知縣朱未恭建正統中

一人縣丞一人簿各一人申明亭左旌善亭右布政分司

按察分司東府館南陰陽學南醫學訓科各一人調

月

絃口巡檢司縣東六十里石首驛縣東柳子驛縣北六

十里調絃驛縣東六十里通化驛縣南二十里小岳套河

泊所縣西二田坪汜河泊所縣南四冷水湖河泊所

縣東九上津湖河泊所縣東南李金灣河泊所縣北

里○河泊僧會司在玉道會司在修真觀○僧預備

倉縣南五便民倉縣南養濟院縣南漏澤園

○監利縣署大江北舊上坊東村宋端平孟拱遷今治

簿○知縣一人縣丞一人申明亭左門旌善亭右門布政分

司縣西按察分司縣東府館縣東窰圻巡檢司縣西三白螺

磯巡檢司縣南一百毛家口

巡檢司縣北三十五里塔市水驛縣西六十里太馬

長河河泊所縣南家綠湖河泊所縣西六分鹽河河

泊所縣北八十里○陰陽學醫學俱縣東○訓術

稅課局 僧會司在羅道會司在上清觀○僧預備

倉五一縣西北二里一縣東七十里一縣南便民倉

二一縣東養濟院縣東漏澤園

○松滋縣署灤口上洪武初知縣許彥盛楊景張連繼

人申明亭左門旌善亭右門布政分司縣東按察分司縣東府

館縣東陰陽學縣西醫學縣東○訓術紅崖寨巡檢司

一百里○潘家溪水驛縣西三里○僧會司在開道

巡檢一人

會司 在仁威觀 〇僧預備倉五里 一縣東一縣北三十里 一縣南六十五里

一縣西九十里 便民倉 縣東十里 養濟院 縣南三里 漏澤園

〇枝江縣署 金鷄山麓 洪武初王滿建 正統六年燬 繼重建 成化中知縣關忠正 德中成裴

修 〇知縣一人 申明亭 門左 旌善亭 門右 布政分司 縣按察

分司 縣府館 右 流店水驛 縣東南 〇陰陽學 縣醫學

縣南 〇訓術 僧會司 在大道 會司 在三清觀 〇僧預

備倉六 縣西五十里 一縣東八十里 一縣北七十里 養

濟院 縣南三里 漏澤園 〇夷陵州署 城西南 洪武中知州吳冲霄 建正統中耿

申明亭 門左 旌善亭 門右 布政分司 州按察分司 州府

東 陰陽學 州醫學 木門內 〇典術 南津口 巡檢司

十五里 〇金竹坪 巡檢司 州東九十里 今鳳棲驛

門 黃牛驛 州西九里 辰溪水驛 州西北一百一十里 滄

所 州北門外 〇僧正司 在報恩寺 道正司 在彌羅觀 〇僧

預備倉 州東一里 惠民藥局 州前 養濟院 州東一里 漏澤園

〇長陽縣署 縣樓山東 洪武初縣丞曹元善 建景泰中

〇知縣一人 申明亭 門左 旌善亭 門右 公館 縣西 陰陽學

醫學 〇訓術 一人 寒家園 巡檢司 縣西三里 漁洋關 巡檢

司 縣南二百里 〇僧會司 在嚴寺 道會司 在祐聖觀 〇

預備倉 縣左 養濟院 惠民藥局 漏澤園

○宜都縣署在清江口知縣趙輪建成化中知縣申明

亭左門旌善亭右門布政分司西縣按察分司東縣陰陽學

醫學訓科各一人府館西縣清江口鎮巡檢司西縣普通

巡檢司縣東北五十里白洋驛縣東北十里僧會司

在資道會司在祐聖觀○僧預備倉二一學前一縣

惠民藥局儒學養濟院縣南漏澤園

○遠安縣署城東南舊在亭子山下成化中因築遠安

修○知縣一人申明亭左門旌善亭右門布政分司縣東按

察分司縣東府館西縣陰陽學 醫學俱縣左○訓術

高鷄寨巡檢司移金竹坪僧會司在慶道會司在白

會各一人遠安倉縣北○大預備倉三一縣東一舊

養濟院 漏澤園

○歸州署楚峯山下洪武初建求樂初知州曾先正統

一人判官吏申明亭左門旌善亭右門布政分司 按察

分司州東府館州南陰陽學在湯泉醫學學前○典術

南羅口巡檢司州東牛口巡檢司州西九興山巡

檢司州南九十里建平水驛州東萬流水驛州西

里○驛丞遞運所州東五里○僧正司道正司在

各一人虛觀○僧正預備倉州西養濟院 漏澤園

○巴東縣署巴東山下前臨大江洪武中建正信申明

○知縣王傳典史各一人

亭左門旌善亭右門布政分司 按察分司 西府館 陰

陽學 醫學 縣東○訓術 連天關巡檢司縣西南石

柱關巡檢司縣南五百里巴東水驛縣東一里

僧會司在壽寧寺道會司在瓦山觀僧預備倉在山川壇前

養濟院 漏澤園

○興山縣署 羅金山前弘治二年創建 申明亭左門旌善

亭右門公館西陰陽學 醫學 俱縣左○訓術 僧會司在廣利寺道會司在回龍觀僧預備倉西養濟院漏

澤園

荆州衛署

府內吳元年設指揮李岷建洪武二十一年

經歷司屬左○經歷 鎮撫司屬右千戶所

場有演武亭

荆州右衛府內吳元年建洪武二十一年更右護衛三

建經歷司屬左○經歷 鎮撫司屬右千戶所俱在本教

場有演武亭

枝江守禦千戶所舊為峽州衛洪武九年鎮撫司

長寧守禦千戶所楚王臺舊基洪武初年鎮撫司

守遠安千戶所 教場俱建

岳州府署巴山陰正統七年知府易善景泰初何友重

人通判三人推官一人經歷司左照磨所右司獄

月黃恩志

三

二

公署

司在樓申明亭左門旌善亭右門察院行臺南府東布政分

司南府東按察分司西府江防道南府陰陽學醫學俱府

典術典科城陵運運所府北十五里稅課司府南

使一人廣豐倉副使各一人大使僧綱司副綱各一人

紀司副紀各一人預備倉四西一府南一府東一府

便民倉三府南惠民藥局一府北養濟院一府西南漏澤園

○巴陵縣署在郡城南門外十字街東洪武初知縣

馬塚補修成化中知縣施俗修正德丙子燬知縣林

申明亭左門旌善亭右門鹿角巡檢司縣南五十里魚苗

洋河泊所城隍鹿角古塚湖河泊所縣南五楊林竹

根潭河泊所南扁山河泊所五里鰾鬚池河泊所

二十里大城池河泊所縣西北八十里岳陽馬驛縣北

鹿角水驛縣南五里臨江馬驛縣西九十里○稅課局

縣南新墻市

○臨湘縣署魚梁山北宋淳化五年立洪武初知縣李

章重修○知縣申明亭左門旌善亭右門布政分司南

按察分司南縣東府館東陰陽學縣醫學訓科各一人

鴨欄巡檢司縣北十城陵磯巡檢司縣西南四土門

巡檢司各一人連家湖河泊所縣東南二里○河泊

革城陵磯水驛縣西南長安馬驛縣東北雲溪馬驛

縣東四里鴨欄水驛縣北十五里○僧會司在嘉祐寺道會

司在崇真觀○僧預備倉七縣東一縣南一縣北一便民

倉縣西惠民藥局縣前街養濟院縣西漏澤園

○平江縣署秀野亭南洪武中知縣劉順葺成化十六年馬珍增修○知縣一人縣丞主簿各一人典史

申明亭左門旌善亭右門布政分司南按察分司

縣東府館縣東陰陽學醫學俱縣東○訓術長壽巡檢

司長壽鄉○大荆馬驛縣北驛丞一人僧會司在寶積寺

道會司在崇真觀○僧預備倉十五一縣內餘便民

倉縣西南常積倉縣北惠民藥局縣東養濟院縣東

○華容縣署承流坊西國初知縣張宗哲建正統申

明亭左門旌善亭右門布政分司縣東按察分司縣南府館縣東

陰陽學醫學俱縣東○訓術北河渡巡檢司縣南

廢黃家穴巡檢司縣東北明山鼓樓巡檢司縣南

里○巡檢褚塘湖河泊所縣西南二金山臺池河泊

所縣東北延湖河泊所縣東南三蘇池湖河泊所縣西

六十里杜家潭河泊所縣西南三十里華容馬驛縣東

百五里明山鼓樓水驛縣南六十黃家穴水驛縣東北

里○驛丞僧會司在文昌宮○僧預備倉二俱縣東便民倉四一舊縣一縣南一縣北充積倉縣南養濟

院西縣惠民藥局東縣漏澤園

○澧州署遇仙橋東街正統初知州蔣肇建置○申明亭左門旌善亭右門布政分司州西按察分司州西府館州西

北陰陽學州西醫學州西典科各一人典術嘉山鎮巡檢司州東

三十里○安鄉河泊所州東南一百五十○蘭江水馬

驛州東清化馬驛州南六順林馬驛州北六十里○

水東遞運所州東三十里○稅課司州東二里○僧正在報道正司在玄妙觀○僧萬盈倉使各一人預

備倉四州內便民倉州東義倉州東惠民藥局州西

七十○養濟院漏澤園

○安鄉縣署澧江東宋建元○知縣一人典史一人申

明亭左門旌善亭右門布政分司州東按察分司州東府館

南陰陽學縣東南醫學縣東○訓術一人南坪水驛縣南

人丞一稅課局縣北僧會司在普道會司會道會各一人

預備倉五建各縣內餘便民倉二俱縣惠民藥局三

養濟院縣南漏澤園

○石門縣署旌學坊東洪武中知縣沈玉田建天順六

典史一人申明亭左門旌善亭右門布政分司州西按察分司州西

府館縣西陰陽學縣西醫學縣東○訓術一人僧會司在清道

會司在朝真觀○僧預備倉縣東便民倉縣東惠民

藥局 養濟院 縣北 漏澤園

○慈利縣署 永泰街西元洪武中知縣吳伯達建宣德初黃孟剛修○知縣一人縣丞主簿各一人

大興史 申明亭 旌善亭 門布政分司 縣東 按察分司

一司 縣西 府館 陰陽學 俱縣東○訓術 僧會司 在

佛道會司 在紫霞觀○僧預備倉二 縣西南 便民

倉 縣西 存留倉 東 惠民藥局 南 養濟院 縣東 漏澤園

岳州衛署 府治東南洪武初指揮音亮創正統中指揮柴班建成化中指揮柴傳劉纓正德中指揮

陳爵相 經歷司 事各一人鎮撫司 千戶所 署內 教場

九谿衛署 在慈利縣北九十里洪武 經歷司 署內○經

人鎮撫司 千戶所 俱建 教場

未定衛署 在慈利縣北九十里 經歷司

事各一人鎮撫司 千戶所 署內 教場

澧州守禦千戶所 州治西洪武二十五年建 鎮撫司

百戶所

大庸守禦千戶所 在慈利縣西一百十五里本大庸衛 洪武三十一年改隸未定○吏自二

安福守禦千戶所 在慈利縣西北二百九十里 洪武初建○吏目一人

添平守禦千戶所 在慈利縣地一百五十里洪武 中建正德中重修○吏目一人

麻寮守禦千戶所 在慈利縣北三百里洪 武初建○吏目一人 教場俱

襄陽府署 城南門內洪武乙巳知府張善建景泰中知 府元亮重建舊府門面東成化中知府何源

改面南弘治庚戌知府郭紳重建○知府一人同知 通判推官各二人經歷知事照磨各一人司獄二人

經歷司堂左照磨所堂右司獄司署內都察院行臺府東太府

府布政分司府北按察分司府西陰陽學醫學俱

東北正科各一人正術稅課司大使城內一人大盈倉府北一人

一僧綱司在隆慶寺都道紀司在宏慶宮都預

備倉二府前惠民藥局養濟院南府西漏澤園

襄陽縣署縣北一里洪武初知縣翟居仁建天順初

各一人典申明亭門左旌善亭門右油房灘巡檢司縣西

里雙溝巡檢司縣北七樊城巡檢司縣北漢江

驛西門潼口驛縣南五呂堰驛縣北丁里雙溝

稅課局縣北七十里大使一人

宜城縣署在紫蓋山東一里洪武初知縣薛世英

重修知縣一人主申明亭門左旌善亭門右布政分司

簿西按察分司前府館西陰陽學醫學俱縣內

各一人蘇家湖驛縣南鄢城驛縣南僧會司在報

道會司在報恩寺僧預備倉六縣內一泊洲社一嗜義

陽古社一咸寧社一古羊養濟院縣西漏澤園城隍廟

南漳縣署中知縣莊敬重修知縣王禮創建正統

典史申明亭門左旌善亭門右布政分司前按察分司前

府館南西陰陽學縣西醫學縣東北訓術七里

巡檢司縣西方家堰巡檢司縣東五金相坪巡檢司

縣西南一百五十里
○巡檢各一人
預備倉四
一都一八都一七都
僧會司

在普濟寺
道會司
在真靜觀
○僧養濟院
西
涌澤園

○棗陽縣署
沙河北
洪武初
知縣吳子俊
建宣德中
知縣許承芳
重修
○知縣一人
縣丞一人
主簿一人
申明亭
門
左
旌善亭
門
右
布政分司
東

南
按察分司
南
陰陽學
北
醫學
縣東
○訓術
僧會

司
在報恩寺
道會司
在洞陽觀
○僧預備倉
西
養濟院
西

南
涌澤園

○穀城縣署
古羊河西
南一里
洪武中
縣丞潘仁美
建
主簿各一人
申明亭
門
左
旌善亭
門
右
布政分司
東
按察

典史一人
分司
東
府
館
南
陰陽學
南
醫學
縣東
○訓術
石花

街
巡檢司
○巡檢一人
僧會司
在
道會司
觀

會道會
一人
預備倉
北
便民倉
縣東
八里
義倉
每都各
養濟

院
西
涌澤園

○光化縣署
古鄭城
西南隅
洪武中
知縣陳聰
建天順
知縣一人
申明亭
門
左
旌善亭
門
右
布政分司
南
按察

典史一人
分司
南
府
館
南
陰陽學
醫學
俱縣前
○訓術

左
旗
管
巡檢司
○巡檢一人
僧會司
在
道會司

在玄妙觀
會道會
一人
預備倉
二
縣東南
一
為存
養濟院

通濟
門外
涌澤園

○均州署
城西南
隅
宋樂中
知州陳清
遷建
申明亭
門

○知州一人
判官一人
吏目一人
申明亭
左

明黃志

公署

公署

公署

公署

公署

旌善亭在州東布政分司南州按察

分司南州陰陽學州東醫學典科典術一人黑虎廟巡檢司

州西八十里均陽水驛南門外界山驛州東北二十里

稅課局東州僧正司在龍行提典各一人預

備倉西州養濟院州西惠民藥局漏澤園

襄陽衛署在府東其建襄陽指揮使孫能奏建今廢

署內一經歷衛鎮撫司千石內俱署教場有演

均州守禦千戶所在州東洪武初均州先隸襄陽衛

弘治十四年千戶韋伯奏隸教場有演

鄖陽府署判西州知府一人同知一人

人經歷司左照磨所右司獄司府申明亭門旌善亭

門撫按行臺布政分司俱府按察分司府西陰陽學

府醫學府南正術一人稅課司府西大豐倉府西

大使一人僧綱司在興道紀司在迎恩觀都預備倉府

求豐倉府西養濟院府西漏澤園

鄖縣署城東二百步洪武初縣丞減申明亭門旌善

亭門雷峯堽巡檢司縣東北六十里鄖陽水驛縣東

上津縣署城南洪武初主簿明思禮申明亭門旌善

亭門布政分司縣陰陽學醫學俱縣東訓行江

口巡檢司縣南一百二十僧會司在清明寺預備

明黃息云

倉縣 惠民藥局 養濟院 滙澤園

○竹山縣署 城內南隅堵水陰洪武中申明亭左旌善亭

亭門右布政分司 按察分司 俱縣陰陰學南西醫學

縣西○訓術 吉陽關巡檢司 縣西北三百里 僧會司

在大道會司 在元和觀○僧預備倉北濟農倉半里

竹山倉西縣 惠民藥局 養濟院 滙澤園

○房縣署 城西隅舊為州洪武八年改縣○知縣 申明亭

亭門左旌善亭右布政分司 縣東 按察分司 縣府館西

南陰陽學 縣醫學 訓科各一人 板橋山巡檢司 縣北

里○巡僧會司 在惠道會司 在玄妙觀○僧廣積倉

縣東○大預備倉 縣東 永豐倉 縣廳 養濟院 縣東

○鄖西縣署 城內東隅成化十三年都御史原傑奏建

史一申明亭左旌善亭右布政分司 縣東 按察分司 縣

府館東陰陽學 縣醫學 訓科各一人 僧會司 在乾興

會一預備倉 縣東 養濟院 縣東 惠民藥局 滙澤園

○竹谿縣署 城東成化十三年都御史原傑奏建 申明亭

亭門左旌善亭右布政分司 縣西 按察分司 縣西 府館

尹店巡檢司 縣東九十里 陰陽學 醫學 俱縣南○

各一僧會司 在豐道會司 在元和觀○僧預備倉 縣東

際留倉縣東常盈倉縣北舊官倉縣東十里舖溪字倉縣北

養濟院縣北惠民藥局縣北漏澤園縣北

○保康縣署蛇峪山麓弘治五年戴珊奏申明亭門左

善亭門右布政分司縣南按察分司縣南府館縣西陰陽學縣前

醫學縣西訓科各一人僧會司在幽靜寺預備倉縣左惠民

藥局縣北養濟院縣西漏澤園縣北

鄖陽衛署府東一里成化十二年本衛指揮康勇創建經歷司署內

歷知事各一人衛鎮撫司千戶所內教場有演武亭

竹山守禦千戶所在竹山縣東成化八年李信奏建教場

房縣守禦千戶所縣東洪武初千戶李信奏建成化中千戶

常德府署上南門內相傳黃駝客館本朝甲辰權

初楊培增修○知府一人同知通判推官經歷司堂

照磨所右司獄司堂東申明亭門左善亭門右布政分司

府按察分司府東公館府西陰陽學府西醫學府西訓科各一人

稅課司府西○大廣豐倉各一人副使速運所府東

店遞運所府西南二十里九潭河泊所府東

僧綱司在大善寺○都道紀司在玄妙觀○都預備

倉五一府西一府南八十里惠民藥局府西養濟院府北

厲壇傍漏澤園

○武陵縣署

府西南洪武初建宣德中燬知縣燕善重

人申明亭

門左旌善亭門右府河驛縣東南和豐驛縣北

大龍驛

縣北六十里○縣丞各一人

○桃源縣署

正街內洪武二年建嘉靖十四年趙華修

申明亭

門左旌善亭門右布政分司縣按察分司東府館

西陰陽學

縣東醫學訓科各一人白馬渡巡檢司

南十高都巡檢司

縣南一百二十里涑羅驛縣東二

高都驛

縣西北二十里桃源驛縣西里鄭家驛縣西南新店驛

縣西南百四十里

○驛丞各一人僧會司善寺勸道會司在真源觀○

預備倉

縣南四里養濟院縣西漏澤園

府館

縣西陰陽學縣醫學訓科各一人小港巡檢司

縣西北鼎口巡檢司

縣東北二里巡檢各一人河池驛縣北武

口驛

縣東北百二十里僧會司在靜道會司在景星

會道會

各一人預備倉二縣南便民倉縣北惠民藥局

養濟院

縣東漏澤園

○沅江縣署

石溪湖北洪武初錢文英建景泰二年張

典史申明亭

門左旌善亭門右布政分司南按察分司

公館

縣西陰陽學縣醫學訓科各一人沅江湖河泊所

月黃恩

縣東醫學訓科各一人沅江湖河泊所

公署

縣東醫學訓科各一人沅江湖河泊所

公署

縣東醫學訓科各一人沅江湖河泊所

縣東○河僧會司在景星寺○預備倉東便民倉在

北岸養濟院縣北漏澤園

常德衛署府西北元置常德翼陳友諒置元帥府洪武

所建今經歷司廳左○經歷鎮撫司廳右左右中千戶所

俱署教場西門外

辰州府署安南門外即前元建治國初知府馮惟德

知事一人通判二人推官一人經歷一人經歷司堂左照磨所右

司獄司府內申明亭門左旌善亭門右布政分司府西按察

分司府南陰陽學府東醫學府西南○正術高巖巡檢

司府西北鎮溪巡檢司府西三刺巡檢司在保靖

檢各一人巡江口驛府西驛丞一人校課司府西

人崇盈倉各一人大副使僧綱司在報恩寺○新道紀司

副紀各一人都預備倉五一府東北一府西虎一府南便

民倉府南惠民藥局養濟院府北漏澤園

○沅陵縣署城西南隅元萬戶司理所至正中兵燹

縣丞主簿各一人申明亭門左旌善亭門右池蓬巡檢司縣東

百三明溪巡檢司縣西北會溪巡檢司縣西北二

人怡容驛縣東北溶驛縣東亦清浪驛縣東百辰防

驛縣南馬底驛縣東北界亭驛縣東北百三十里沅

陵通運所縣東大使一人

○盧溪縣署 虎頭山南洪武初知縣楊仲 申明亭 左旌

善亭 右門布政分司 縣東按察分司 縣東府館 縣東陰陽學 西

醫學 縣西偏 訓術院 場坪巡檢司 縣西南 溪洞巡

檢司 縣南 六河溪巡檢司 縣西 九十里 武溪驛 縣

船溪驛 縣西 三十里 僧會司 在廣道會司 在延禧

會道會 預備倉 縣南 六養濟院 縣北 漏澤園

○辰溪縣署 城北隅古城坪上 舊在城西 洪武初知縣

道 巡建今所 知縣 申明亭 左門旌善亭 右門布政分司 西

南 按察分司 縣西 陰陽學 縣南 醫學 訓科各一人 渡口

巡檢司 縣東南 一里 辰陽驛 縣西南 山塘馬驛 縣東

十里 驛 辰溪通運所 縣北 大預備倉 縣西 養濟

院 縣西 漏澤園 淑浦縣署 在桃谷之南 洪武初知縣 丁允中 建 成 化

簿各一人 申明亭 左門旌善亭 右門布政分司 縣東 按察

分司 縣東 府館 縣東 陰陽學 縣南 醫學 訓科各一人 鎮寧巡

檢司 縣東 六龍潭巡檢司 縣南 百二十里 僧會司 普

化寺 僧 預備倉 縣東 養濟院 縣東 漏澤園

○沅州署 鎮南門內 洪武初知府 馮泰 建 正 統 中 知 州

史學 重建 知州 一人 申明亭 左門旌善亭 右門布政

分司 州按察分司 州府館 今廢 陰陽學 州醫學 州西

月 辰 恩 云

署

術典科 **西關渡巡檢司** 州西南一里 **晃州巡檢司** 州西九

各一人 巡檢各 **沅水驛** 州南門外二里 **盈口驛** 州東北八十里 **便溪驛** 州西

里 **竹寨驛** 州東南四十里 **盧黔水驛** 州東南八十里 **安江驛** 州南三

百九 **銅安驛** 州東七十里 **晃州馬驛** 州西九里 **羅舊馬驛**

十里 **懷化馬驛** 州東百二十里 **稅課局** 州懷化遠

運所 州東百二十里 **僧正司** 在報恩寺 **道正司** 在玄妙觀

正各一人 **預備倉二** 一盈口驛 **養濟院** 州南 **漏澤園**

○黔陽縣署 洪武初知縣郭原創景泰中修成化中知

縣 **察分司** 縣帥府北府館今廢 **陰陽學** 縣醫學

南 ○訓術訓 **安江巡檢司** 縣東百里 ○ **僧會司** 明

○ **僧會預備倉二** 安江鎮 **養濟院** 縣北城 **漏澤園**

○ **麻陽縣署** 建門內洪武初知縣王嚴重 **申明亭** 門左

善亭 門右 **布政分司** 縣南 **按察分司** 縣南 **陰陽學** 縣東 **醫學**

縣東南 ○ 訓術 **嚴門巡檢司** 縣東北五十里 **僧會司**

在同 **道會司** 在玉華觀 ○ **僧預備倉** **便民倉** **養**

濟院 **漏澤園**

辰州衛署 府東南半里許即元萬戶府舊基洪 **經歷司**

署內 ○ **經歷鎮撫司** **千戶所** 俱署 **教場** 有演 **預備**

倉三 一衛北一常德武陵七

沅州衛署 州左洪武初指經歷司署內○經歷鎮撫司

千戶所 內俱署 教場 預備倉衛

平溪衛署 在沅州西一百五十里洪武 經歷司 署內○

事各千戶所 內俱署 教場

鎮溪軍民千戶所 在盧溪縣西一百二十里宋於此

長沙府署 孝順坊東洪武初為潭州府五年更名長沙

林達就署 於南門十五里知府茹連回謙即指揮周

文解舍更建焉 ○知府一人同知一人通判二人准

官一人經歷知事照磨 人經歷司左堂照磨所右堂司獄司

檢校各一人 府東設學正科各一人 遞運所 府南稅課司

府申明亭 左門旌善亭門布政分司 府按察分司 府陰

門外半里 ○僧綱司 在報恩寺 ○都道紀司 在壽

倉 朝宗 養濟院 府西南 漏澤園

長沙縣署 舊在城東北洪武十三年從湘春門內十

建文旻重修 ○知縣一人縣 申明亭 門外玄都觀址更

承王簿各一人 典史一人 縣 申明亭 左門旌善亭右橋

口巡檢司 縣西北九十里 臨湘驛 縣南 關驛 縣北

里 ○驛丞 河泊所 縣南二里 榔梨稅課局 縣南二

善化縣署 舊在邵城南元豐洪武四年知縣孟吉徙

化十六年 知府周純遷府治東 申明亭 門旌善

縣一人 縣丞主簿各一人典史一人 公署

亭 門右 暮雲市巡檢司 縣南五十里 預備倉四 鄉一長樂

化鄉一志 便民倉 縣南關 養濟院 縣西南 漏澤園

○湘潭縣署 澄清坊西 洪武初知縣莫玉建 申明

亭 旌善亭 俱建 布政分司 縣南 按察分司 縣東 府館 縣南

陰陽學 縣南醫學 訓科各一人 下攝巡檢司 縣南十里

人 湘潭驛 縣南都石驛 縣南百里 河泊所 縣東 河

僧會司 在廣道會司 在楚山觀 預備倉四 西一縣

移風鄉一志 臣常平倉二 竹泉書院東 水次倉 縣南

養濟院 縣西 漏澤園

○湘陰縣署 仰山北宋紹興初避楊公孟兵遷於南赤

門旌善亭 門右 布政分司 縣南 按察分司 縣東 府館 縣西 陰陽

學 縣南醫學 訓科各一人 營田鎮巡檢司 縣北六

巡檢 人 笙竹驛 縣南 營田馬 縣北六 磊石驛 縣北 百二十

人 河泊所 縣南 稅課局 縣西南 僧會司 縣北

道會司 在東明觀 僧預備倉 縣東 歸水次

倉二 縣北 際留倉 在縣西北 養濟院 縣北 桑棗園

望江 漏澤園

○寧鄉縣署 香林山南宋建元燬 國初知縣薛德

祥重修 知縣一人 縣丞一人 申明亭 門旌善亭 門右 布政

主簿各一人 典史一人

明黃恩志

分司 縣東按察分司 縣府館北 縣公館 縣南七陰陽學

醫學 縣東○訓術 稅課局 縣東半里○僧會司 在香

道會司 在白鶴觀○僧預備倉 一白鶴觀前一六

一十三都一便民倉 市塘和平倉 西惠民藥局 儀門

桑棗園 佛橋養濟院 縣西漏澤園 北門

○瀏陽縣署 新民坊北 舊在居仁鎮元遷 國初創建

主簿各一人 知縣一人 丞申明亭 左旌善亭 右布政

分司 縣東按察分司 南府館 城隍陰陽學 城隍醫學

訓科各一人 訓術 瞿家寨巡檢司 縣東北五十里 稅課

石使一人 僧會司 在梵道會司 在昇冲觀○僧預

備倉六 一東鄉一南養濟院 縣東漏澤園

○醴陵縣署 洪武中知縣黃彥正 建成化中知

人典史 申明亭 左旌善亭 右布政分司 西按察分司

縣東府館 二處城隍 陰陽學 醫學 俱縣西○訓術 涿

口巡檢司 縣西九十五里 泗洲驛 縣南九涿口驛 西

南百里○驛 僧會司 在泗道會司 在金華觀○僧預

備倉四 一魁縵鄉 一醴陵鄉 養濟院 縣南漏澤園

○益陽縣署 城南臨澧水 洪武十一年知縣王貫建私

一人典史 申明亭 左旌善亭 右布政分司 東按察分司

縣東府館 北陰陽學 醫學 俱縣前○訓術 河泊所 縣

東府館北 陰陽學 醫學 俱縣前○訓術 河泊所 縣

○河泊稅課局縣東○大僧會司在廣道會司真觀

○僧會道預備倉太平街養濟院縣東桑棗園縣東

漏澤園厲壇

○湘鄉縣署太平街洪武初知縣甄建○知縣申明

亭左門旌善亭右門布政分司南按察分司東府館西陰

陽學縣東醫學訓科各一人武障市巡檢司縣東五

檢一僧會司在慈雲寺道會司在顯真觀○僧預備倉七

二縣東一里一縣西北一里一下村養濟院在縣漏

澤園

○攸縣署南門內洪武二年主簿王範創正德中趙春

人史申明亭左門旌善亭右門布政分司縣按察分司東

府館縣東陰陽學醫學俱北門○訓涑口巡檢司

縣南四十五里僧會司在證果寺道會司在洞靈觀○僧

預備倉七一縣南一居化鄉一十一都一十二便民

倉縣西養濟院南漏澤園

○安化縣署舊在北橋東宋建炎中遷清塘鄉北岸元

縣管達修○知縣申明亭左門旌善亭右門府館縣東陰

陽學醫學俱縣東○訓術僧會司在報恩寺道會司在

臺觀○僧會預備聞絃巷倉水南倉廣儲倉

廣豐倉廣盈倉養濟院縣西漏澤園

茶陵州署 東門內洪武初知縣成麟建正統中知縣

一人同知判官申明亭 門左旌善亭 門右布政分司 高按

察分司 東州府館北陰湯學 州南醫學 州南訓科各一人 視渡

口巡檢司 州東八十里稅課局 州南使一人 大僧正司

明道正司 在青霞觀僧預備倉 州北廣濟倉 府南

次倉 州西養濟院 按察桑棗園 州西惠民藥局 州西漏澤園

長沙衛署 府內東北舊在潭州元帥府洪武初指揮

內經歷司 署內經歷 真撫司千戶所 俱建教場

小英門外有演武亭

茶陵衛署 州治內本朝洪武初建 元萬戶府舊址

經歷司 署內鎮撫司 教場 地門外建

寶慶府署 即宋理宗為防禦使舊宅元末兵燹

省車建歲久傾圮正德十年知府召鳳鼎建 國初

司獄 經歷司照磨所 司獄司 譙樓申明亭 門左

善亭 門右察院行臺 西布政分司 西按察分司 東府館

府陰陽學 即水東醫學 府南 正科各一人稅課司 東門外

人廣安倉 各一人副使 僧綱司 副網各一人都道紀司

副紫極宮 人預備倉 七 一倉 門內 一紫陽 一余田

城縣 一養濟院 府西漏澤園 二 城東

邵陽縣 府治後街宋進士邑人李傑基洪武三年建

如黃德志 知縣一人 縣丞

水乃系云

主簿各一人 申明亭門左旌善亭門右隆回巡檢司縣北

典史一人 十里巡檢一人

○新化縣署當一邑中洪武初知縣張原善建景泰初燬于苗火知縣孫子固重建○知縣一人

主簿一人 申明亭門左旌善亭門右按察分司縣西府館縣西

龍溪公館縣南九里蘇溪公館縣北百里陰陽學縣東醫學縣西

○訓術訓蘇溪巡檢司縣北百里○僧會司在承道

會司在玉虛宮○僧預備倉五一縣西南一太陽八

陽六者一部惠民藥局醫學養濟院縣西漏澤園縣西

○賊步縣署在一邑中弘治中開設知縣林崇創建正

人申明亭門左旌善亭門右布政分司縣東按察分司縣北

陰陽學 醫學訓術訓漏澤園縣北

○武岡州署舊在城中本宋武岡軍治舊址國初重

改建岷府乃遷玄妙觀于城西南即其基建今治天

順初知州伍方重建○知州一人同知判官吏目各

一人申明亭門左旌善亭門右布政分司州南按察分司州南

館州南陰陽學州南醫學州南○典術州南硤口巡檢司州北

十里 蓼溪巡檢司州西石門巡檢司州南六紫陽巡檢

司州東百五十里稅課司州南○大僧正司在報

正司在五嶽宮○僧預備倉四二萬安鄉一安養濟

院州南漏澤園州東

○新寧縣署舊在城東二里許正統中苗賊攻毀景泰

月夏直六 辛未知縣唐榮奏徙今地規模狹隘年久

一傾頹弘治巴西知縣高燾重建正德戊寅知縣劉申
紀重修○知縣一人縣丞主簿各一人典史一人

明亭左門旌善亭右門分司西縣公館縣府館司靖位巡陰陽

學西醫學訓科各一人靖位鎮巡檢司縣東一人縣南一人

會司在寶安寺○預備倉四縣東一縣南一縣北養濟院

縣漏澤園

寶慶衛署府治西半里本朝甲辰年總制胡海洋參
鎮之洪武五年調指揮經歷司署內○經歷後千戶

王榮六年擬建于此所俱衛教場有演武亭

守備都司武岡州城南都

武岡守禦千戶所署東○吏教場署南二里

城步守禦千戶所署左知縣宋林宗建教場有演武亭

○長沙哨千戶所新寧縣分司後正德

○衡州哨千戶所新寧縣分司後正德

衡州府署城北元毀于兵焚洪武三年知府高從訓建

官重建○知府一人同知一人通判二人推經歷司

左照磨所右司獄司外申明亭左門旌善亭右察院行

臺南府西布政分司南府按察分司東府兵備分司西府陰陽

學南醫學府南○正術稔課司使一人

南○大副遞運所大江東岸○僧綱司在花藥寺○

使各一人道紀司在靈寶觀○都預備倉五都副綱各一

明黃恩志

都一重江一都水次倉山川便民倉郡屬養濟院南

外漏澤園

○衡陽縣署西門內正統七年知縣林靖重修○申明

亭左門旌善亭右門江東巡檢司縣南湘松柏市巡檢司

縣南百一十里河泊所湘江東岸北臨丞驛北七里

驛北六新塘驛縣東南六十里

○衡山縣署洪武六年知縣陸伯良建正統十一年知

劉熙重修○知縣一申明亭左門旌善亭右門布政分司

縣按察分司布政分府館直街陰陽學縣東醫學縣東

術訓科獄津鎮巡檢司縣東○巡黃華驛縣東十里

流驛縣西南四十五里僧會司在清道會司在安

會道會預備倉五南一縣中一縣東一縣北養濟院縣東

濶澤園

大陽縣署洪武二年知縣徐煜立○知縣一申明亭

旌善亭右門布政分司縣西按察分司縣東府館縣東陰陽

學縣南醫學縣南○訓術羅渡巡檢司縣西南五十里

河泊所縣北一里○稅課局縣西街○僧會司在觀

僧會預備倉四一縣東一縣南便民倉縣東水次倉

養濟院西門漏澤園

常寧縣署西門內成化正德中謝廷舉劉恩申明亭

旌善亭門右布政分司南縣按察分司東縣府官西縣行署

陰陽學北縣醫學南縣訓科各一人栢坊驛北縣三河洲

縣西三十里○僧會司在湘山寺道會司在北真觀○

預備倉四一縣東一縣西便民倉栢坊驛傍養濟

院北縣惠民藥局城內漏澤園

安仁縣署洪武初知縣常衡創立弘治十四年知縣

縣一人縣丞主簿申明亭門右布政分司東縣

府館南縣西陰陽學醫學俱縣南○訓術潭湖巡檢

司縣南七安平巡檢司縣北三十里○僧會司在慧

道會司在崇真觀○僧便民倉在雷預備倉四一城

和義一休仁常豐倉西縣水次倉常豐惠民藥局東縣

濟院南縣漏澤園

○鄱縣署洪武六年知縣朱磯建申明亭門左旌善亭門右

布政分司西縣按察分司東縣公館西縣陰陽學南縣醫學南縣

科各一人訓術僧會司在青道會司在洞真觀○僧預備

倉四一縣南一都一都一都惠民藥局西縣養濟院東縣漏

澤園

○桂陽州署舊在城北平縣地國初為府後隆為州

遷今治尋又燬知州何祺草創弘治二年同知管淳奏

元重修○知州一人同知判官各一人吏日一人

申明亭門左旌善亭門右布政分司南州按察分司西州分守

都司州北府館南門陰陽學州東醫學典科各一人泗洲

巡檢司州北八里牛橋巡檢司州南六十里河泊所

南門外府館右稅課局州南遞運所州南大僧正司

在能道正司在玄妙觀僧預備倉四城一州南

豐裕倉州西養濟院 漏澤園

臨武縣署洪武初知縣賈元凱建天順初燬于寇天

各一人典申明亭門左旌善亭門右布政分司縣西陰陽學

南醫學訓科各一人石坡巡檢司縣西北八十里

僧會司在實寺道會司在祐聖觀僧預備倉四西

鑿鄉一上鄉惠民藥局縣前養濟院縣西漏澤園

藍山縣署宋紹定四年知縣趙汝濬建元末燬于兵

生簿各一人典史一人申明亭門左旌善亭門右布政分司縣西按察

分司縣西府館縣東陰陽學縣東醫學縣西訓科各一人小山堡

巡檢司縣西大橋巡檢司縣西乾溪巡檢司縣北

張家坡巡檢司縣西毛俊堡巡檢司縣東

檢各僧會司在普雲寺道會司在玉虛觀僧預備倉四

縣內一大慈鄉一南平鄉一舜鄉 求盈倉縣內惠民藥局縣北養濟院縣北

漏澤園

衡州衛署府治西南洪武初設宣德十年指揮范真常

相繼經歷司署內鎮撫司 千戶所俱署教

場有演武亭

桂陽守禦千戶所州治內天順八年廢于城化二

人教場有演武亭

常寧守禦千戶所縣治教場有演武亭

寧溪守禦千戶所設隸茶陵衛○洪武二十年開教場南

永州府署城中漢唐宋元因之洪武十三年知府虞中

經歷知事照磨各一人通判二人推官一人經歷司堂左照磨所

右司獄司府內申明亭門左旌善亭門右察院行臺府西

政分司府南按察分司府東公館舊廣益倉陰陽學府東醫學府西

○正術正稅課司府前一里○廣益倉通運所府

人各預滿倉北惠民藥局西養濟院北

○零陵縣署南門內元因之洪武初

申明亭門左旌善亭門右高溪市巡檢司縣北七十里

口驛縣北方歛驛縣北七十里○愚溪河泊所河泊

○祁陽縣署正街北洪武初建○中明亭門左旌善亭門右

布政分司縣東按察分司縣東府館縣南陰陽學縣東醫學縣陰

學東○訓術白水市巡檢司縣東六里歸陽市巡檢司縣北

縣江湘市巡檢司縣北六里未隆太平市巡檢司縣北

○巡檢三吾驛縣東十里歸陽驛縣東百里○僧會司

各一人

明廣總志

卷

一

公署

在甘道會司在玄妙觀○僧預備倉五一縣內惠民

藥局陰陽養濟院西門漏澤園西鄉

○東安縣署正街北洪武初知縣吉嶽一人申明亭左門旌善

亭右門布政分司南縣按察分司前府館西陰陽學前縣

醫學訓科各一人術蘆洪市巡檢司縣東南百里石期

驛縣東南四十里人僧會司在福道會司在壽昌觀各

人預備倉八俱建惠民藥局南門養濟院南縣漏澤園

○道州署江北元為路洪武初改路為府九年改府為

知判官吏一人申明亭左門旌善亭右門布政分司南州東按察

分司州陰陽學州南醫學州南典法廣南驛州南

馬驛丞各一人稅課司州東○大僧正司在報道

正司在東陽觀○僧預備倉三一州東一州後廣濟倉

州惠民藥局西州養濟院北州漏澤園

○寧遠縣署南門內洪武初知縣朱慶建○知縣申明

亭左門旌善亭右門布政分司西縣按察分司東府館西

陰陽學西縣醫學訓科各一人術白面寨巡檢司縣北八

巡檢一人僧會司在勝道會司在九疑觀○僧預備倉六

二城廣積倉水南惠民藥局西縣養濟院文昌漏澤園

○永明縣署亭山前洪武初縣丞彭德謙申明亭左門旌

善亭右門布政分司西縣按察分司東府館西陰陽學縣

醫學

縣東○訓術

白石墟巡檢司

西桃川市巡檢司

南白象巡檢司

舊係白象堡○

僧會司

在西經寺○

預備倉

在儀門外

永豐倉

縣東

惠民藥局

漏澤園

○江華縣署

撫字坊內舊馮乘市洪武初知縣楊守禮
重建○知縣一人
申明亭 門左
旌善亭 門右
布政分司 縣西
按察分司 縣東
府館 縣東
陰陽學 縣東
醫學 縣東
訓科各一人
錦曰

寨巡檢司

縣東二百里

濤墟巡檢司

縣南

錦岡巡檢司

六十里

○巡

僧會司

在法隆寺

道會司

在重元觀

○僧預

備倉

府館

廣積倉

縣東

養濟院

縣東五里

承

署

經歷司

歷一人

鎮撫司

署內千戶

寧遠衛署

道州西舊為道州守禦

經歷司

署內○

鎮撫司

撫司

千戶所

俱署

教場

有演武亭

枇杷守禦千戶所

在末明縣東南三十里

洪武

桃川守禦千戶所

未明縣南洪武十四年

撥末州衛後

守鎮江華右千戶所

在江華縣南門外

洪武二十九年

撥寧遠衛右所鎮守

本縣永樂中

守鎮錦田千戶所

在江華縣東二百里

洪武二十九年

撥寧遠衛前所鎮守

遂創所于此

守鎮寧遠左千戶所

在江華縣西

順溪建立天

順六年移建

公署

○守鎮東安百戶所縣西洪武中建隸永州衛教場

郴州署馬嶺西宋元舊址國朝因之洪武中判官焦

重建弘治中判官張鼎重建○知州申明亭門左旌善

亭右門布政分司州西按察分司州東兵備分司州內公館州西

陰陽學州南醫學州南訓科各一人預備倉州西兩路口巡檢

司州西八十人僧正司在開元寺道正司在橋井觀僧

預備倉五一州內一州西五十里一州東三十里一州北四十里一州南三十豐濟

倉州西大使州西惠民藥局州南養濟院州西漏澤園州北

○宋興縣署宋熙寧中值李冠亂焚燬徙于學宮舊址

創國朝正統成化間知縣周濠武珍相繼修申明

亭左門旌善亭右門布政分司縣西按察分司縣東公館縣西

陽學縣西醫學縣西訓科各一人高亭巡檢司縣西南安福

巡檢司縣西六十里僧會司在太道會司在蘇仙

會道會各一人預備倉三縣北存留倉後便民倉

教場養濟院漏澤園

○宜章縣署前代無考洪武初設正統中知縣馬經李

申明亭左門旌善亭右門布政分司縣東按察分司縣東公館

縣陰陽學醫學俱縣前訓科各一人赤壁巡檢司縣東

里白沙巡檢司縣西南八十人僧會司在普道會司

在景星觀僧預備倉縣東濟留倉縣西養濟院在縣漏

胡黃德志

澤園

興寧縣署

舊在資興鄉宋紹定間毀于寇亂遷建于城比國朝因之洪武初知縣杜堅建二十二年火二十九年縣丞何清申明亭左旌善亭右

布政分司

西縣按察分司東縣公館九仙陰陽學醫學

俱縣南

訓術除口巡檢司南州門巡檢司十縣北三

巡檢

河泊所西縣人稅課局今廢僧會司在梵

道會司

在昭德觀會道會各一人預備倉五都一縣內一縣東六

縣南

濟留倉城隍養濟院漏澤園

桂陽縣署

在城內西北隅宋太平興國元年易南田

典史申明亭

左旌善亭右門按察分司南陰陽學

學訓科

各一人益將巡檢司十縣東四山口巡檢司

四十里

濠村巡檢司四十縣東北鎮安巡檢司里西比六

人僧會司

在報恩寺道會司在延生觀會道會各一人預備倉四縣

東一長樂鄉

歸善鄉一廣益倉縣東養濟院漏澤園

桂東縣署

在新城內宣化後街洪武元年知縣胡是遠建正統元年知縣范忠修

典史申明亭

左旌善亭右門按察分司東縣陰陽學縣醫

學訓科

各一人高分巡檢司縣東八十里僧會司在

福寺

僧預備倉五縣內一縣東官城鄉一縣西

零陵積留倉

西縣養濟院東漏澤園

郴州守禦千戶所

州南洪武初建成化中燬于火千戶孔鎮復建

明黃恩志

書

公署

守備公署 在宜章所東正德十年都指揮周輔修

宜章後千戶所 縣東五十步成化三年建隸茶陵衛

廣安守禦千戶所 桂陽城內東北隅舊在城外東八里成化六年因苗賊衝破城池移建於

此隸茶陵衛
○吏目一人

○守鎮烟竹堡百戶所 在桂東縣北二十里

○守鎮新坑堡百戶所 在桂東縣南二十里

○守鎮寒口堡百戶所 在縣東教場

靖州署 城內大南門北正統十年知州蘇志重建成化中知州伍璣重建蔣洪重修正德中知州楊朝

修葺○知州一人同知申明亭 門左旌善亭 門右布政分判官各一人吏目一人

司南按察分司 州西公館前陰陽亭 州北○

人零溪巡檢司 州西百二十里黃團驛 州南百八十里

驛州南百鐵爐驛 州南百江團驛 州南百三里坪驛

州南九西樓驛 州南六石家驛 州南三永平驛 州南

俱隸五開衛每末豐倉 州北○大副僧正司 在報道

正司 在玄妙觀○僧預備倉五 州北末豐倉內一

五十里一州養濟院 在報恩漏澤園

○會同縣署 城內舊在朗江上宋崇寧二年移今所元

年知縣程翰重建○知縣申明亭 門左旌善亭 門右布政

分司 縣按察分司 縣公館 縣東若水巡檢司 縣東九

江東巡檢司 鎮遠巡檢司 縣西九十里○洪江驛

縣東百二十里 僧會司 在淨道會司 在隱真觀 〇僧

預備倉內養濟院 縣北 漏澤園 〇縣

〇通道縣署 城內成化九年知縣周鑑建知縣申明亭

門左 旌善亭 右 布政分司 縣按察分司 西 陰陽學 醫

學 訓科各一人 訓衛 播揚 巡檢司 縣西北 收溪 巡檢司

縣西南五十里 僧會司 在 道會司 在 觀 〇僧

預備倉二 新養濟院 縣外 漏澤園 〇縣

〇綏寧縣署 城內北隅舊宇 苗寇燒燬 景泰五年知縣

縣一人主簿 一 申明亭 左 旌善亭 右 布政分司 縣東

按察分司 縣東 公館 城隍 州 官 按察分 陰陽學 縣東

醫學 縣東 〇訓術 青坡 巡檢司 縣北 八 臨口 巡檢司

縣西南百二十里 〇巡檢各一人 僧會司 在 勝 道會司 在 安平 觀 〇

一 預備倉 五 縣東 一 關 硤 一 武 養濟院 縣北 漏澤園

靖州衛署 州東 洪武 經歷司 署內 〇 鎮撫司 千戶

所內 俱署 教場 有 演 〇 武 亭

天柱守禦千戶所 〇 洪武 二十年 建 〇 吏 目 一 人 〇 武 亭

守屯鎮汶溪千戶所 〇 州 西北 洪武 教場 有 演 〇 武 亭

施州衛署 洪武 十四年 指 揮 朱 永 建 天 順 中 指 揮 經 歷

司 衛 東 弘 治 中 經 歷 石 瓊 建 正 德 九 鎮 撫 司 衛 右 正

指 揮 童 景 左 千 戶 所 左 衛 右 千 戶 所 左 衛 中 千 戶 所 左 衛 弘 治

孫 廉 建 〇 經 歷 一 人 〇 德 八 年 〇 公 署

十六年千戶布政分司衛東成化十六年指揮童璋

重按察分司衛南成化初指揮李清建弘守備都司

按察分司左弘治六年指揮童璋重修施州馬驛清江門內

年三會驛衛東百二十里大田軍民千戶所南朝陽山

二十三年為散毛使館所前左成施南宣撫司衛東

四年建正德八年宣撫東鄉五路安撫司弘治中安撫

忠崗安撫司弘治中忠路安撫司成化中安撫

萬勇重修金崗安撫司弘治中安撫忠孝安撫司搖把

尚長官司 上愛茶尚長官司 下愛茶尚長官司

隆泰蠻夷長官司 鎮遠蠻夷長官司 散毛宣撫

安撫司東日 大

撫司衛東成化中 忠崗安撫司弘治中 高羅

安撫司永樂中 木冊長官司未樂思

南長官司 鎮南長官司 唐崖長官司

弘治中長官 預備倉二

廣奏設大使一人 濟院 漏澤園 教場

美宜撫司經歷一人 瑪瑙長官司 五峯石寶

長官司吏目 石梁下崗 水盡源通塔平

長官司 盤順安撫司吏目

永順軍民宣慰使司

經歷

司 ○經歷都南渭州 ○吏

人施涪州 ○吏目 上溪州

○吏目 臘惹崗長官司 ○吏

人目一 驢運崗長官司 ○吏

目一 交著黃崗長官司 ○吏

人白崖崗長官司 田家

高長官司 ○吏目 施溶溪

長官司 ○吏目

保靖軍民宣慰使司 經歷

司 ○經歷都五寨蠻夷長

官司 ○吏目 陰隆江巡檢

司 ○巡檢 杜望巡檢司 ○

人檢一 滑石江巡檢司 ○

算子坪長官司 茅岡

隘冠帶長官司 兩江口

長官司 鎮遠臻剖六官

橫波等處長官司

清浪衛署 貴州境洪武二十三年

經歷司 ○經歷知鎮撫

司 千戶所 內供署 教場

鎮遠衛署 貴州境洪武二十二年 經歷司 署內 ○ 經歷

撫司 前千戶所 內供署 教場

偏橋衛署 貴州境洪武二十三年 經歷司 署內 ○ 鎮撫

司 前千戶所 內供署 教場

銅鼓衛署 貴州境洪武三十年 經歷司 署內 ○ 鎮撫

司 左千戶所 內供署 湖北道分司 城東 教場 有演武亭

五開衛署 貴州境洪武 經歷司 署內 ○ 鎮撫 司

戶所 內俱衛 湖北道分司 南衛東 黎平守禦千戶所 ○ 吏

湖廣總志

卷

公署

人隆里守禦千戶所○吏目一人新化屯千戶所○吏目一人

新化亮寨守禦千戶所○吏目一人中潮守禦千戶所○吏目一人

銅鼓守禦千戶所○吏目一人平茶千戶所○吏目一人

平茶屯千戶所○吏目一人中右千戶所 中中千戶所

教場廣南有廣武亭

瞿塘衛署夔州府治東經歷司署內一人鎮撫司 左右中

千戶所俱署內忠州守禦千戶所忠州署右一人教場

湖廣總志卷第十三終

湖廣總志卷第十四

建置二 城郭

武昌府城江夏縣附即會城舊在黃鵠山孫吳赤烏中

築謂之夏口城墉山塹江周二三里對岍為沔津故以

夏口名宋陳梁齊皆因之劉宋郢州治此更名郢城至

唐平僧孺始陶甃甃之宋皇祐中知州李堯俞修又有

古寺人敵城在黃鵠山頂據勝設險元因之 國朝洪

武四年江夏侯周德興增拓修築周二十里有崎計三

千九十八丈東南高二丈一尺西北高三丈九尺池周

三千二百四十三丈深一丈九尺闊二丈六尺池外餘

城郭

十丈許南有龍窩西即大江此天塹也為門九東曰大東曰小東西曰竹簾曰漢陽曰平湖南曰新南曰保安曰望澤北曰草埠嘉靖十四年都御史顧璘重修門仍九易大東曰賓陽易小東曰忠孝西易竹簾曰文昌曰漢陽南易新南曰中和曰保安易望澤曰望山易草埠曰武勝

○武昌縣城舊無隋人業中始築土城唐元和中廢宋嘉祐中遷武昌軍於四隅置門四東曰鳴鳳西曰文昌南曰朝都北曰鎮江後廢知縣張鐸築衙城楊子奎增修各門創有樓萬曆二年左布政使陳瑞僉事劉自存議詳巡撫都御史趙賢檄知縣李有朋建築

○嘉魚縣城舊無正德中知縣陸槐因漢洋城故址拓為門四曰望東曰南薰曰西成曰止鑰

○蒲圻縣城舊無依山阻河東西南北為門七馬萬曆三年左布政使陳瑞僉事劉自存議詳巡撫都御史趙賢檄知縣明其高建築石脚磚城

○咸寧縣城舊無惟四門弘治間知縣王介創建正德中知縣蕭立業重修

○崇陽縣城舊無成化中知縣劉信創築土城覆瓦歲厚四尺周五百八十八丈為門四萬曆二年參政鄭雲登僉事劉自存議詳巡撫都御史趙賢檄通判鄧之松拓建始甃以石

○通城縣城舊無成化初知縣杜敏創築土城為門四弘治中知縣陳佩重加創築

○興國州城舊無惟門六元末兵燹洪武初奉旨築小城正德六年知州姜膺陶甃砌築十一年

知州唐珉增修為門五東曰朝天南曰宣化西曰桂
華北曰安真西北曰阜成嘉靖申寅知州唐寧議建
石城周六百四十四丈
高一丈五尺東門八

○大治縣無城

○通山縣無城

漢陽府城漢陽縣附水經云翼際山上有吳時江夏太守陸渙所治之城元和郡志云即漢陽軍故城宣和二年圯一國初跨鳳樓山巔築之周七百五十六丈為門三東曰朝宗西曰鳳山南曰南紀正統中折武昌衛右後二所官軍守焉

○漢川縣治在漢上

黃州府城黃岡縣附宋元在今城南一里許西臨大江東傍湖泊水漲湮沒 國朝甲辰指揮黃榮於此展築 洪武十七年指揮曹奉來築六年指揮郭顯相繼修理 周九里計一千八百零二丈有畸高二丈一尺濶以輕 斬池遠之為四門東曰清淮南曰一字西曰清源西並 曰漢川正德中水潦知府鄭信修葺

○黃陂縣城原土城 國朝甲辰年管軍居明總制王

七百六十步洪武二年調往德安守禦城因坍塌止 存土墜正德十一年 元年巡撫都御史趙賢建 按御史舒養 奏建城

○蘄水縣城舊無萬曆三年僉事楊松奉建

○羅田縣城舊無成化邑亥信陽軍入寇知縣沈雷始築七城周五里高一丈五尺為門四嘉靖庚寅水

北知縣勞椿為石城高一丈五尺為門四知縣元越臨河植楊防水後祝瑛修

○麻城縣城舊有土城府秋所築後廢悉為民居止四於土萬曆元年巡撫都御史趙

賢巡按御史舒養奏建甌城

○黃安縣城門周圍六百五十丈石脚一丈磚墻八尺為曆元年參政鄭雲鑿副使馬頴澤謙詳巡撫都御史趙賢檄該縣增高四尺二寸

○蕪州城李誠死之景定四年元兵據白雲山安撫王益透麒麟山今因之四面皆江濶為池德祐元年蕪守管景模以城降元至正劉福通徐壽輝陳友諒子

降高皇帝遣指揮趙應清守禦千戶許勝修砌求樂中指揮胡善增築周九里三十步一千一百三十

丈高一丈八尺其池東南北闊十丈八尺西即大江為門大建有樓天順中指揮李廣胡瑄成化中指揮

李泰田禎補修正德中知縣楊清重修

○廣濟縣城無

○黃梅縣城舊無 國朝成化中知縣朱璧築周五里高一丈惟南近大河無城建門四

承天府城鍾祥縣附古石城成上據崇丘旁控石城下

臨漢水池因之夾城而南入於漢舊有白雪樓冠其上

宋乾道淳熙間都統趙樽增築子城門四曰行春日富

水曰宣風曰楚雄元末兵燹 國初指揮吳復因石城

故址拓之弘治中北展數十丈周五里有崎計一千六

百丈高二丈五尺易為門五南一舊曰陽春今榜曰

顯親達孝以陽春榜其子城東曰威武南曰閱武西曰

城郭

石城北曰拱辰以舊邸殿之鋪不啓池周共一千零二

十丈廣十丈至十五丈深二丈至五丈俱不一唐崔耿有記

○京山縣城舊無成化八年寇入市行劫知縣趙欽築

圮後知縣吳坤增修甃石始完固高一丈周四里有

崎為門四嘉靖中河溢城址數十丈推官蒙詢開新

河道水遠城縣丞趙以袞築之

○潛江縣城舊土城周四百丈有崎高一丈五尺環城

拓堰為池萬曆二年六月參議王旋僉事鄧林裔行

同知謝汝韶通判黃應麟勘覈相同議詳巡撫都御

史趙賢檄該縣修築

○荊門州城即陸九淵講故址國朝重築周八百丈

銑修為門四各有樓嘉靖中僉事柯喬徙南門

置學官前城上有池東門有

○當陽縣城舊無成化初鄭陽盜起同知嚴瑞築尋

劉珪甃以石周七百餘丈高一丈有崎為門四引西

並真武港水環為池萬曆三年六月參議王旋僉事

鄧林裔會同知府趙膚議詳巡撫都御史趙賢

如議修拓檄經歷任夢榛知縣方蘇督成之

○沔陽州城城東蓮花二池西南北皆河國初指揮

曾築周一千一百有六丈高二丈四尺為門五各有

樓嘉靖中僉事柯喬修城池即蓮花河水按朱昂記

云環城皆水因河為池形若榜是也

○景陵縣城城最久漢唐宋皆為郡治國初指揮李

化中知縣張繼宗復築江維重修正德中知縣陳良

玉甃以甃城始固周七百二十丈高二丈為門四城

外四面皆湖水藉為濠

德安府城安陸縣附前無考

國朝洪武二年黃陂守

禦千戶王興修築十二年千戶湯聰闢廣之邠山西盡于湏城據其際止無池三面遠城如玦入於鄖周圍一千一百八十六丈五尺計六里畸二百十三步東南高二丈四尺南北城三尺為東西南北四門上建重樓成化中樓圯千戶趙威重修池深一丈三尺東南闊十丈一尺西北半之城西南隅舊有壩口一道以穀城壕水患為石橋以通往來歲久壩堤傾圯橋亦險窄人甚病之千戶趙威開拓舊基用巨石甃砌斜坡長七丈闊三丈有畸橋之上益以長石架搭往來如履坦道成化中漆水為患坡亦衝決千戶趙能益加石修砌正德十六年知府李重復民侵地建橋水逸如故舊無月城嘉靖二十四年知府茅鑿築其北周二十六丈高一丈六尺左右為門四十四年都御史徐南金增垣如其高勢亦壯固

○雲臺縣城舊無國朝成化七年知縣鍾源築土城為垣周圍五里高一丈五尺正德八年知

縣孫復章北高一丈八尺砌石為門上建樓嘉靖二十四年知縣郭貴德復甃三門各建樓後知縣王廷佐增垣二尺萬曆二年參議王珽僉事余一龍議修

碑石加添水樓巡撫都御史趙賢屬知縣陸勳如議修甃城周五百丈有畸高二丈建置四門四樓

○應城縣城舊無成化中知縣汪清築土為垣周圍三
為門六曰懷仁曰輔義曰立禮曰小南曰秉智曰小
北池二一自秉智而西至輔義入西河一自秉智而

東至懷仁入清水湖正德五年中原盜起知縣王亨
拓垣東出二十八丈西入五十五丈南出三丈北出四
十五丈周圍一千二百九十九丈嘉靖十三年知縣李
調元改門城基仍舊二十一年知縣盧相修賓陽門
樓四十年知縣
吳哲始築以碑

○孝感縣城舊無正德七年中原盜起知縣王賢築土
知縣翁素繼之為門四各建樓歲久南北城圯嘉靖
十五年知縣汪克恩以城西有湖築堤障之二十一
年知縣鄧志阜新闢小東門三十年盜起知縣龍興
重築土垣周五里三十九年南門圯於水隆慶六年
知縣劉琨重建城樓甃以石萬曆元年參議王堃會
事余一龍議詳巡撫都御史趙賢巡按御史舒鰲始
建磚城屬通判施繼述知縣易元董其役尋遷陟去
二年巡按御史李斌至如議舉行復委經歷任夢榛
嚴督修砌
工始竣焉

○隨州城舊土城洪武元年守禦鎮撫李富等始成之
以南畔秋下徙而北者半悉甃之周圍六百

二十五丈計三里一十二丈五尺
西門各建樓南樓石增建樓為敵舍二十二為
西門各建樓沁關築堤周圍四里許濠遠城周圍七百
四尺深丈正德中百戶張瓊失鉉判官孫益開鑿
西北復為堤五十七丈西建橋嘉靖二十五年僉事
鄭汝舟開南北二門侵地並復為橋甃以石知州朱
天秩更開二濠始就故道嘉靖三十七年知州孫銳
加砌以石郭外又作甃城高丈
餘周圍十里樓六座以防水盜

○應山縣城舊無國初四衢設門正德九年知縣談
垣採石陶甃訖繼知縣王朝遂成之周六百九十九
丈高二丈厚二丈五尺為門四各建樓為文牆一千
六十八環城為池半臨汶水繇西遶南而東
泗為深淵西南引二水東建橋開以司蓄洩

荆州府城江陵縣附創築未詳世代一統志以為蜀關
羽所築晉桓温增修之一國朝甲辰平章楊璟依舊基

修築周一十八里有畸計二千三百九十九丈高二丈六尺畸嘉靖九年重修為銳樓六為門樓二重新東門舊名寅賓公安門舊名楚望屬荊州左衛南紀門西門舊名龍山屬荊州右衛小北門舊名維城大北門舊名柳門屬荊州衛城外掘土為池闊一丈六尺深一丈許東通沙橋西通秘師北通龍陂諸水

○公安縣城舊名呂蒙城正德辛未周銳築土為城尋周八百零五丈四尺高一丈四尺為門四建有樓

○石首縣城舊無洪武中知縣何洽築土城上覆以瓦知縣高巖繼修嘉靖七年水漲漫地知縣徐汝圭修萬曆一年巡撫都御史趙賢撫治都御史孫應鰲巡

按御史李杜議建石城氏乃利賴之矣

利縣城舊無正德中巡撫都御史秦金檄縣丞杜嘉靖五年知縣路達以鎮北門萬曆初知縣李純村奉撫按檄始建磚城為池深二丈一而小河南大江

○松滋縣城舊無成化間始築土城名揚城周五里高尺深八尺北臨大江

○枝江縣城舊無洪武二十二年設枝江守禦千戶所防容美洞夷創築土城成化四年指揮李震許英築磚城周九百餘丈高一丈五尺為門五各建有樓今塞其一池東臨大江西臨峻嶺弘治三年知縣李智開鑿欲通江水遠城以便舟楫將成智遷去議遂寢

○夷陵州城舊在江左宋徙江右元復徙左洪武十二年高二丈二尺為門七曰東門曰中水曰大南曰小南曰大北曰小北曰鎮川各建有樓池闊四丈五尺

深二丈成化間知州周正千戶常星釐以磚
弘治正德間知州陳萱曹登穆相繼修葺

○長陽縣城舊無按長陽前後有東峯鳳凰諸山壁立
環遶四面阻塞西則施州建始諸水奔流
赴壁會為清江東出大河而
治中感焉誠天然城塹也

○宜都縣城三國時吳陸遜拒蜀於此築城號曰陸城
築成化庚寅都御史楊璿因舊基修
築成化知縣劉端修正德丙子知縣徐彬重修周
六百五十餘丈高一丈二尺壕八百餘丈立門五東
曰朝平南曰迎薰西曰太平
北曰臨川東曰合江

○遠安縣城古城臨漳界晉遷亭子山下成化間築城
東莊仍以磚石周八百餘丈高一丈八尺
為東西南北門四建有樓千戶朱綱增
築護城隄以防水池闊二丈深丈餘

○歸州城唐宋以前在江之左元始遷於江之方去今
城十里許 國朝初遷月陽城即今城也守
禦千戶陳文重修周圍六里一千八十一丈五尺高
一丈九尺為門五日通濟曰湧泉曰齊峰曰鎮川曰

○巴東縣城舊無按山東南臨川江
聳崇山自然之城塹也

興山縣城舊無弘治初知縣劉孜築土城正德中知
縣譚溥胡安葉槐繼修高一丈厚七尺周
圍三百三十四丈計二里為門三東曰迎恩南曰觀
瀾西曰來遠嘉靖九年知縣李廷實因北上麓增築
土城礮石為基巖
止門以守禦焉

岳州府城創始未詳三國吳使魯肅增築屯兵號巴丘
城歷代因之 國朝洪武四年開拓舊址修築後指揮

音亮重加礮石周九里有畸計一千四百九十八丈高
三丈六尺舊為門六未樂中以昌門不利平江廢之今
為門五東曰朝陽西曰岳陽西之左曰下水南曰南薰

北曰拱極各為子城東南門外各為弟橋西南濱湖東北鑿池周八百二十五丈有崎闊二十五丈深二丈

○巴陵縣城在府城外舊無城弘治四年知府張綱乃於街河口險隘之處各築一城用磚瓦砌

後知縣何景韶又於縣左右等處各建有門以衛縣治至今賴之

○臨湘縣城舊無城垣成化中知縣唐緝修築土垣成化十八年知縣羅俊增修弘治中知縣黃

鳳黃嵩相繼修築周圍七百八十餘丈池東南阻湖西北濱江正德初知縣邢思敬建城門四東曰引坑

南曰瞻岳西曰望荆北曰合嘉萬曆三年巡撫都御史趙賢行守巡江防三道議建磚城檄同知韓希龍

督

○平江縣城舊無城垣成化中知縣劉廷重建四門正德七年知縣王相傳安各和始築城周三百餘

○華容縣城舊無城垣成化中知縣王相傳安各和始築城周三百餘

西曰安南北曰石首又北曰巴陵歲久崩頽一國如

成化中聽選官孔萬全奏行知府戴濬知縣鮑德重

築甯垣朱木甃瓦甃甃為門三十二年副使蕭楨知

府李鏡檄知縣梁澤陶磚甃砌後復頽已正德十

年都御史李金檄知縣李泮募水勝饑民給米重修

周圍濬水為池萬曆元年分守叅政湯栢分巡副使

徐栢議奉巡撫都御史趙賢巡按御史李斌檄知縣

李奇士海湖計築砌工完一半費數中止三年知縣

田大年申王守巡江防三道覆築工費補修崇固得免水害之患焉

○澧州城舊土壘因朝洪武初總制蕭傑重修米樂

高一丈七尺成化中指樺榮政千戶任謙重修正德

十二年知州葉仕美復修為門五東曰廣西曰廣

○安鄉縣城無城

○石門縣城舊無成化中知縣胡蕪創築土塔周圍五

百餘丈闢東西北三門各立煙樓正德十

城

二年知縣張榮重修

○慈利縣城舊無惟立東西南三門各架箭樓二德中知縣周尚賢修萬曆元年右叅政楊栢副

使徐栢議呈巡撫都御史趙賢巡按御史舒鰲屬知縣方肯堂覓以磚石建四門各有樓工未竟肯堂移去知縣陳光繼之復呈叅政沈人種檄堆官孫化龍督完工役百雉巖巖稱雄壯矣

○九谿衛城舊無洪武二十三年指揮呂成韓忠始築朝陽西曰西門南曰寧遠北曰北門池濠

東西南濱河北鑿池深闊各一文二尺

○永定衛城初名大庸洪武三十一年指揮張勝築改今名指揮黃常麓周九里有崎計一十一

十丈高二丈四尺為東西南北小東五門各有樓指揮周輔吉世英瀟池周六百三十二丈深一丈五尺闊三丈八尺

○澧州守禦千戶所無

○大庸千戶所城國初十戶武才築周二里計五百丈高二丈為東西南北四門池藉溪流

○添平千戶所無

○安福十戶所城舊無洪武中千戶李懋築砌周圍五里三十步高一丈三尺為東西北三

門無池

○麻寮千戶所無

襄陽府城襄陽縣附舊有城負漢屏峴其北固以斷岸

故不池東西南鑿山為池與樊城市對創自何代無考

晉羊祜杜預朱序宋李文煥所守皆此城也元季頽廢

國初乙巳歲衛國公鄧愈因舊址修築有正城有新城

附正城舊基大北甕門繞東北角接正城通周一十二

里而羸計二千二百二十一丈七尺高二丈五尺為門
 六俱有子城曰東南西北北小北東長各為角樓者一
 南門樓一成化中都督王信重建其東南西南各樓一
 東北角樓一花樓十東西大北東長門樓四其池北面
 臨江四百丈東西南三面通計二千一百一十丈闊三
 十九丈深二丈五尺俱弘治中副使毛憲重建正德內
 子夏漢溢新城塌者三十餘丈斷圻砌石盡沒且決城
 趾居民大懼按察副使聶賢躬督堽塞水少殺即傭工
 取石於仙人洞大者丈餘小亦五六尺犬牙甃砌入石
 灰者五尺城制亦如之精堅逾舊起大北門至東長門
 修砌泊岸長二百八十丈高二丈創築子堤於江下
 護舊圻脚闊八尺高五尺長二百八十丈高五尺城垣
 修者二十餘丈嘉靖三十年漢水潰堤浸城分巡陳紹
 儒分守雷賀修復三十九年大水知府汪道昆重修隆
 慶二年堤復潰新城崩塌分巡副使徐學謨議請益甃
 老龍堤護城長二千二百五十丈上闊二丈脚闊五丈
 檄通判屈大陞董工萬曆初分巡副使楊一魁督知府
 萬振孫增甃今石堤以西連萬山止

○宜城縣城

大孝武末元年築宜城大堤為縣周十一
 元仍舊制國朝成化初知縣郭泰集

土城二里許後知縣海澄重修王緒建四門樓林典
 關馬道補城正德六年知縣朱崇學創置磚城高

一丈五尺周八百丈池深一丈周九百丈為門四嘉
靖三十年知縣郝廷重拓城西岡避水患三十九年
知縣景二陽增修四十五年知縣張鳳起重修隆慶
六年水潰城圯知縣雷嘉祥又重修城周圍五里時
高一丈七尺基廣三丈而闊一丈餘六門俱建樓萬
曆二年副使楊一魁參議李山強議詳巡撫都御史
趙資會撫治都御史孫應鰲移檄知縣雷嘉祥主簿
張英督工拓砌加崇五尺增建窩舖五座視前工稱
壯麗

○南漳縣城 舊土城成化初石劉倡亂有司更築土城
舊之高一丈上施木架覆瓦門三正德丙子知縣蕭
浩甃以磚嘉靖六年知縣宋屏因城逼面山拓展北
廣一田表二十五
大增東西二門

○襄陽縣城 舊土城正德七年流賊逼攻襄陽城幾陷
增二十二年知縣李一龍重修萬曆元年知縣王應
加六尺視
昔愈固

○穀城縣城 舊有城基 國朝成化初知縣王溥因桑
知縣康琮始甃以磚高一丈五尺厚一丈池深二丈
閣文修飾周圍加增三尺建西郭門萬曆二年參政
楊一魁議奉撫治都御史孫應鰲增崇城壘巡撫都
御史趙賢檄知縣王執中主
簿蔡子實伙成刻期完工

○光化縣城 國初創築土城正德九年知縣黃金易之
尺為門四知縣王濫修石堤以障水城不浸者四十
年至嘉靖三十年大水泛溢城始墮知縣王郁四十
四年知縣鄭曼繼修復圮萬曆元年撫治都御史孫
應鰲巡按御史舒鰲議請於 朝中起三里橋東依
東山鎮為新城延袤共地八頃三十六畝基厚三丈
闊一丈二尺俱用磚石砌周圍有濠四門有樓知縣
陳其範繼至并致仕官劉
廷相張鳳翼分理告成

○均州城

國初守禦千戶李春修築未樂中甃以磚石周六里有畸高二丈五尺池深三丈闊六尺

為門四左右各開水門以便樵汲惟夕照雖設今塞之

鄖陽府城鄖縣附舊無天順八年盜起知縣戴琰為土

城備之成化十二年建行都司置府衛撫治都御史原

傑展築周六里八百餘丈高一丈五尺為門四東曰宣

和南曰迎薰舊名敷惠西曰平理北曰拱辰舊名水門

其池西臨江東北繞山麓諸溪正德中知縣王鎮濬之

○房縣城

舊土城 國朝洪武中修築成化初增修高周圍七百二十五丈二尺計四里畸為

東西南北四門城下有池

○竹山縣城

舊土城 國朝成化三年山寇石和尚等

自東至西約深一丈餘闊十丈餘自南至東約深一丈

闊五尺

○桃源縣城舊無成化十年通判張瑛築土墻立柵

縣李文顯築浴河土城建立四門

○龍陽縣城舊無元末盜起陳友諒僭據江酉丙申年

縣周泰重修設六門周八百八十七丈高一丈二尺

正德中巡撫都御史泰金檄縣管江加修池北濬長

江東西南浚整為之嘉靖十三年知縣薛炳重葺

○沅江縣城國朝成化十一年知縣范珏築土城周九

中知縣金

露重修

辰州府城沅陵縣附末隆興中水漲城頽 國朝洪武初參軍詹彥中門石重修周五里計九百六十二丈又於東向展築二百四十七丈高一丈八尺為門六東曰景和西曰通和南曰上南中南下南北曰拱辰成化五年雷雨水浸城復潰指揮高翔修築雉堞崇壯樓閣視昔有加弘治中樓櫓畢房燬知府汪正修建大樓二座房三百四十七楹弘治中知府張濂增修角樓二正德初安南樓壞知府戴敏重建池逸城深一丈闊五尺

○廬溪縣城

舊無按縣在小洲

○辰溪縣城

正統十四年夏四月苗燬縣治知縣杭宗

里高一丈二尺為門五東西南北西南

○叙浦縣城

元至正庚子民有王察者率眾即縣治築城周圍九里三分以避偽漢兵景泰二年

知縣丁名中因舊址用土補築弘治中知縣余敬伐石甃之為門三為樓四今皆圯塌

○沅州城

洪武初江夏侯周德興創建弘治中副使顧

修築高二丈二尺周圍一千七十餘丈闊一丈二尺濠深一丈五尺闊十六丈為東南西北四門上建樓

○黔陽縣城

景泰庚午靖遠伯王驥建築成化壬辰都

水灌城基副使徐澤檄知縣伊秉修高一丈厚一丈周圍四百五十餘丈舊為門五東西北上下南

○麻陽縣城

國初土城景泰中毀於苗寇成化中巡撫

因舊重築弘治中知縣陳良辰包縣治於內增建東西二門正德五年知縣張竊用石包修周圍五百丈

樓高二丈五尺建上東下東正南正西四門俱有

○鎮溪軍民千戶所無城

長沙府城善化縣附創始未詳自漢以來有城元初嘗葺之國朝洪武初指揮丘廣開拓舊址甃以磚石周一十四里高二丈六尺敵樓樵樓俱備為門九曰瀏陽

曰小吳曰驛步曰德潤曰朝宗曰通貨曰正南曰湘春

曰新門池深二丈闊五尺

○長沙縣縣附府西八里無城

○寧鄉縣城舊無唯立五門東曰朝陽南曰迎薰西北曰通安曰香山北曰拱辰萬曆三年僉事賈詒議詳巡撫都御史趙賢後倣修築

○湘鄉縣城舊無萬曆三年僉事賈詒議詳巡撫都御史趙賢後倣修築

○湘潭縣城趙賢巡按御史李斌奏建

○湘陰縣城創始未考國朝成化中知縣張淳重築正德初知縣毛鵠重修為門四曰朝宗曰向陽曰望月曰拱辰

○醴陵縣城舊無惟東西南北四門正德五年知縣夏英重建

○益陽縣城三國時吳將魯肅屯兵於此國朝丙午總制胡海洋重修歲久圯成化中興史趙

安重築弘治中知縣劉志道包甃磚石建立城樓東西北有濠南阻濱江為池門四東曰永安南曰應宿西曰常泰北曰拱辰萬曆二年巡撫都御史趙賢按御史李斌奏建

○攸縣城吳元年潭州守禦指揮丘廣屬千戶劉隆鎮撫姚正修築周圍一千一百二十步高一丈八尺為門四南曰正陽西曰楚雄東曰朝陽北曰朝天

○攸縣城吳元年潭州守禦指揮丘廣屬千戶劉隆鎮撫姚正修築周圍一千一百二十步高一丈八尺為門四南曰正陽西曰楚雄東曰朝陽北曰朝天

○攸縣城吳元年潭州守禦指揮丘廣屬千戶劉隆鎮撫姚正修築周圍一千一百二十步高一丈八尺為門四南曰正陽西曰楚雄東曰朝陽北曰朝天

○攸縣城吳元年潭州守禦指揮丘廣屬千戶劉隆鎮撫姚正修築周圍一千一百二十步高一丈八尺為門四南曰正陽西曰楚雄東曰朝陽北曰朝天

○攸縣城吳元年潭州守禦指揮丘廣屬千戶劉隆鎮撫姚正修築周圍一千一百二十步高一丈八尺為門四南曰正陽西曰楚雄東曰朝陽北曰朝天

○攸縣城吳元年潭州守禦指揮丘廣屬千戶劉隆鎮撫姚正修築周圍一千一百二十步高一丈八尺為門四南曰正陽西曰楚雄東曰朝陽北曰朝天

○攸縣城吳元年潭州守禦指揮丘廣屬千戶劉隆鎮撫姚正修築周圍一千一百二十步高一丈八尺為門四南曰正陽西曰楚雄東曰朝陽北曰朝天

○安化縣城 舊無惟建四門東曰通天西曰通遠南曰宣化北曰望宗

○茶陵州城 宋紹定中知縣劉子邁築元末圯洪武中指揮趙才知縣李士謙拓甃正統中指揮

高貴重修川八里高二丈五尺池南阻江東西北濠深二丈餘闊十餘丈為門五東曰聚星西曰紫微西

御史趙賢巡歷至境見城垣為水衝决塌地檄參議馮時雨僉事賈館行

知州吳嘉賓修築

寶慶府城邵陽縣附創始未詳元末傾圯 國朝甲辰

總制胡海洋駐兵守禦洪武六年指揮黃榮初築天順

中指揮楊泰重修周九里有畸計一千五百二十丈高

二丈五尺敵樓七子城二為門五東曰朝天西曰定遠

西北曰臨津南曰大安北曰慶豐門各有樓白西北角

至南角以江為池自東南角至西北角長九百七十七

深丈餘闊一十五丈

○新化縣城 舊無 國朝甲辰總制胡海洋同參知政

年知縣雷冲增築土牆周三里餘計五百九十一丈

高一丈正德十二年知縣郭麟增創為門四東曰朝

宗西曰阜城南曰敷化北曰永安

○城步縣城 國朝洪武初立巡檢司於此以控制苗獠

縣治於巡檢司後十七年武岡州判官劉觀督工創

築城池周圍四百四十三丈高二丈厚八尺為門四

日東曰西曰南曰北正德十二年西城圯知縣蘭澤重修

○武岡州城 宋舊有內外城垣元熈洪武初設千戶所

百四十六丈塲塹相稱為門四各立櫓樓東曰宣恩西曰定遠南曰濟川北曰迎祥

明黃總志

○新寧縣城城內設長沙衛州哨二十戶所舊無城正

請初建時都指揮范楨等以舊治不便遷縣西二里

築土城周二甲餘計八百少高一丈成化庚寅知府

謝省檄主簿汪玉包以石為門三東曰朝京西曰

鎮遠南曰鎮南正德壬申知縣李華重修戊寅知縣

劉紀馬增修

衡州府城衡陽縣附舊無周顯德間編竹為柵宋咸平

紹興間版築未就燬于兵燹元景定中知州趙與稅因

舊規甃以石國朝洪武初知府高從訓指揮龐虎增

築周圍一千二百七十六丈八尺四寸計七里二十三

步一尺四寸高三丈五尺二寸厚一丈四尺城樓七墩

口一千九百九十一出樓一千一百八十三官舖五十

六自南門轉東而北以江為塹轉西而北俱壕二段共

長八百二十六丈深六尺闊一十二丈宣德八年指揮

范真修甃正德四年指揮使王翰重修十年城樓傾圮

兵備副使程杲檄府衛加修十二年獲賊犯境知府計

宗道指揮姚相繼加整飭為門七日東西南北朝東安

西瀟湘

○衡山縣城舊無正德十三年桂東盜起知縣翁同始

石周四百九十六丈高二丈四尺門五日觀湘曰朝天曰迎恩曰通津曰望嶽

○耒陽縣城舊土城元末圮於兵燹正德六年柳柱流

劫築土城內外用磚石包砌周五百五十五丈高一丈七尺厚一丈五尺門五日振武此日與文東曰翠秀

西曰迎恩中曰臨浦嘉靖二年知縣黃整復建樓及築墻

○常寧縣城

舊無國朝洪武二十八年寇亂千戶鄧旺設柵為城正統八年千戶鄧英始築土城天順四年千戶胡綱釐以石成化二十一年千戶方政重修正德十二年知縣劉照復修高一丈七尺厚一丈二尺周圍六百三十三丈五尺上建串樓六百三十三間舖樓十二座為門四各建有樓濠倚藉

水江

○鄱縣城

舊有土城元末兵燹國朝正德十三年巡撫都御史秦金知府計崇道檄教官王景典史何實督修周四百六十六丈計四里餘高一丈三尺厚一丈石脚三尺上甃以磚周建串樓為門四東曰尚文南曰振武西曰安濟北曰鎮遠

○安仁縣城

舊無國朝成化二十一年知縣吳興築置五門十二年兩為雉城殘巡撫都御史秦金會議復甃以石高一丈

文每三十丈為一月城串樓外濠五百一十八丈寬二丈深一丈立五樓為門五南曰來薰北曰承恩東曰仰高西曰觀瀾前曰起鳳

○桂陽州城

古監城周三里宋乾德四年即城西拓廣舊基修築天順末燬于寇成化四年都指揮使瞿璉重修甃以石高二丈一尺厚一丈三寸西步東南高二丈一尺厚一丈三寸北高二丈二尺為東西南北四門

○臨武縣城

舊無天順四年因獍賊入境縣丞張慎奏築土城成化元年蔡以石高一丈五尺厚八尺周五百八十二丈八年知縣桂寧用石甃甃砌箭眼正德七年知縣莫潛陶甃砌增以串樓六百八十四間為門三萬曆二年副使邊維垣議詳巡撫都御史趙賢檄推官趙世卿相勢修築

○藍山縣城

舊無天順八年僮寇入境知縣蕭拔始築串樓六百四十間上門四座正德四年知縣任山甃石末就兵備副使程杲檄主簿李明茶陵指揮袁

復董治之十年知縣劉文華始畢工上覆以磚更作串樓四門增置鐵門東南臨江西北有壘

○守禦壘溪千戶所無城

永州府城零陵縣附城創於宋咸淳癸亥歷元因之

國朝洪武六年本衛官撤舊而更拓之周九里有崎高三丈為門七曰正南曰正北曰正東曰正西曰永安曰

太平曰瀟湘其城東依列嶂西臨瀟水門各建有樓於

上周城覆以串樓又有敵樓迤西鑿嶂引瀟水為池由

西南而東隄水為池深一丈闊十丈自東至於北隅鑿

土為濠深一丈八尺闊四丈五尺自北隅至西隅聯屬

為池深一丈五尺闊一十五丈水常不涸今東北南三

面池多侵於民串樓盡撤異於舊制

○祁陽縣城元以前無城國朝景泰初都御史李實

一年都御史劉敷知府楊崇通判劉已展築西北用

石甃砌周一千一百一十二丈高二丈五尺覆以串

樓濠深一丈闊二丈為門五曰正南曰度春曰控越

曰望初日進賢正德十三年東南為水衝齒知縣連

達甃以巨石始稱堅厚

○東安縣城洪武二十五年奏請始築土城景泰中

化辛卯巡撫都御史吳琛僉事郁文博陶甃包砌高

一丈五尺厚一丈濠南籍清溪東北至西隄水為池

深廣如之為東西南三門各建樓於上

○道州城宋淳熙中柳寇亂增築甃石其門有九元廢

之北石城周五里九十步高二丈六尺池甃九百五

十六丈餘有水者七百一十二丈五尺無水者二百三

胡黃總志

十四丈置門五東西南北尋改為
宣遠衛弘治五年指揮王震重修築

○宣遠縣城舊城高八尺厚三尺二寸周圍二百八十
高一丈一尺周四里初添設守鎮宣遠在千戶所展築

西上各建樓濠長如之闊二丈深五尺正德六年被
賊殘破知縣宋元用石包砌未竣知縣徐琛指揮萬
輅繼始完嘉靖十八年知縣周諒重修復置子門五

○永明縣城舊無成化三年巡撫都御史王儉始築
以磚石上建串樓高一丈五尺周圍三百

六十年城西一丈立東西南三門正德
十年城西北傾圮知縣吳珩補修

○江華縣城舊土城天順二年守哨都指揮高昱以縣
初撫按會勘地勢難兼置惟黃岡堪為縣所副使沈
慶督工修築磚城周三百六十丈為池塹三百六丈

置門二口東曰南今塞北門建真武
樓鎮之成化中知縣唐維善重修

○守枇杷千戶所城在永川縣東南四十里洪武二十
四年千戶張啓築石城高一丈二

尺周圍五里濠塹長七百二十八丈
三丈深一丈為東西南北小東五門

○守桃川千戶所城洪武二十九年千戶楊誠築
塹長五百五十五丈五尺闊一丈四

尺深一丈五尺為東西南北四門
守鎮錦田前千戶所城舊置城垣周三百一十四丈

治中副使馮鎮都司
王震重修東西二門

○江華右千戶所城在江華縣江北一里土城高一丈
塹長三百七十丈闊七尺

深六尺為東西南北四門
州城舊志前漢高祖時太守楊珍所築歷代因之

福作亂調茶陵衛千戶劉保剿平之因立守禦今城周
五百九十三丈高二丈五尺門四南曰鎮南北曰仙桂

東曰朝陽西曰迎恩濠闊六尺深二丈西北地高不能
滿水景泰中千戶高景春修正德七年千戶胡薰增修

城郭

○永興縣城舊無弘治中當道建議不果正德中指揮

仁規地築砌知縣周珮繼至始成功周圍五百七十

丈闊一丈高二丈串樓三百二十間泊岸二百四十

○宜章縣城元至正中縣尹吳鎰築土城天順八年廣

壯民夫展築高二丈周圍四百九十丈濠闊三丈深

石包砌上覆以屋鄉宦尚書鄧庠提督之功俱多正

德十四年副使陳龜檄知縣莫如器千戶毛厚重建

四門城樓萬曆二年副使邊維垣呈詳巡撫都御史

趙賢議勘宜章縣香口嶺壤接苗寇故稱盜藪題

請佳於香口嶺築一城檄衡州府推官趙世卿知縣余化龍等覓築

○興寧縣城宋紹定巳丑帥余味徒築洪武丙午典史

石周三百七十七丈高一丈五尺門二池闊三丈深

丈五尺正德戊申苗寇攻陷知縣江贊復修於西

將遺城不知縣志

○桂陽縣城宋嘉定中周師即為今時築洪武初設

城分廣安所為一弘治中巡撫都御史吳琛拓舊

城築周三百丈高三丈碑石兼流為門三未就知縣

○桂東縣城舊無成化中巡撫都御史吳琛始築土城

為門三高二百五

守鎮烟行堡百戶所城無

守鎮新坑堡百戶所城無

守鎮寒口堡百戶所城無

靖州城宋初因山為土城淳熙中太守薛世清增築歲

文崩夷國朝洪武初展築周九百四十二丈

城郭

天尺高二丈五尺為門五東曰賓陽西曰夕照大南

曰南明小南曰來薰曰安樂今為近辰池東南倚

○會同縣城 朱崇寧中築土城 國朝洪武初增築五

案天順中知縣張昌修築成化四年知縣程翰參將

高瑞稍拓之成化二十一年知縣薛敏以石甃正德

○通道縣城 舊土城成化五年知縣周鑑展修甃石甃

門池闊

○綏寧縣城 舊土城正統中殺燬景泰中總兵陳友奏

二百六十五丈高二丈南浚池

○天柱千戶所 無城

○守屯鎮文溪千戶所 無城

○施州衛城 宋舊城即今玄妙觀及懸鐘崖三因山為之

甃石周九里有崎高三丈五尺東北帶清江南環溪水

皆天然地塹城上串廊警舖女牆俱備為門四東曰清

○大田千戶所城 國朝洪武二十三年千戶鄭瑜用石

池深一丈闊二丈

○宣撫司四施南散毛忠建容美安撫司八東鄉五路

忠路忠孝金峒大莊龍潭忠峒高羅長官司十六

寨

○平溪衛城 在沅州西北五十里洪武二十二年指揮許

昇開設周九里餘計一千一百三十三丈高一

言

城郭

丈二尺池深一丈三尺
闊六尺餘為門四

清浪衛城貴州境初築周六里一百
丈二尺為州四

鎮遠衛城在貴州鎮遠府洪武二十二年閩安侯傅友
德永川侯廖永忠創築土城周九里三分高

一丈三尺為門五
以江漢水為池

偏橋衛城貴州境洪武二十三年都督李勝指揮康鎮
築土城周六里餘一丈五尺東北池計二里

餘闊二丈深一丈
為東西南北四門

銅鼓衛城在貴州境本苗寨 楚王奉命平定城垣洪
武三十年設周圍六百五十二丈高一丈二

尺闊一丈二尺為
東西南北四門

伍開衛城在貴州境洪武十九年總兵征虜將軍周驥
築土城後指揮姜瞻展築甃石周一千二十

餘丈高二丈一尺濠闊
二丈深一丈為門四

○守中潮千戶所城土城周三百五十六丈高一丈
五尺池闊一丈深一丈為門四

○守黎平千戶所城土城周三百八丈高一丈五
尺池闊一丈深一丈為門四

○守隆里千戶所城石甃周二百七十八丈高一丈
四尺池闊二丈深一丈為門三

○新化屯千戶所城石甃周三百五十五丈高一丈五
尺池闊一丈五尺深一丈為門四

○守新化亮寨千戶所城土城周六百二十丈高一丈
四尺池闊一丈深一丈為門

四

○守銅鼓千戶所城土城周二百二十丈高一丈五
尺池闊三丈深一丈為門四

○平茶千戶所城土城周三百四十四丈九尺高
一丈四尺池闊一丈為門四

○平茶屯千戶所城土城周二百五十五丈高一丈五
尺池闊二丈深一丈為門四

○中右千戶所城土城周三百五十五丈高一丈五
尺池闊一丈深二丈為門三

○中中千戶所城土城周三百七十一丈高一丈五尺池闊一丈深一丈為門三

瞿塘衛即夔州府城

○守中州千戶所即志

○永順宣慰司

○保靖宣慰司



湖廣總志卷第十四

