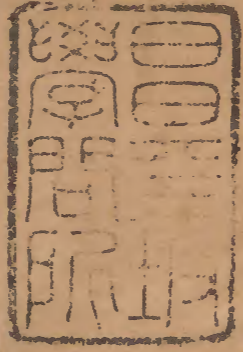


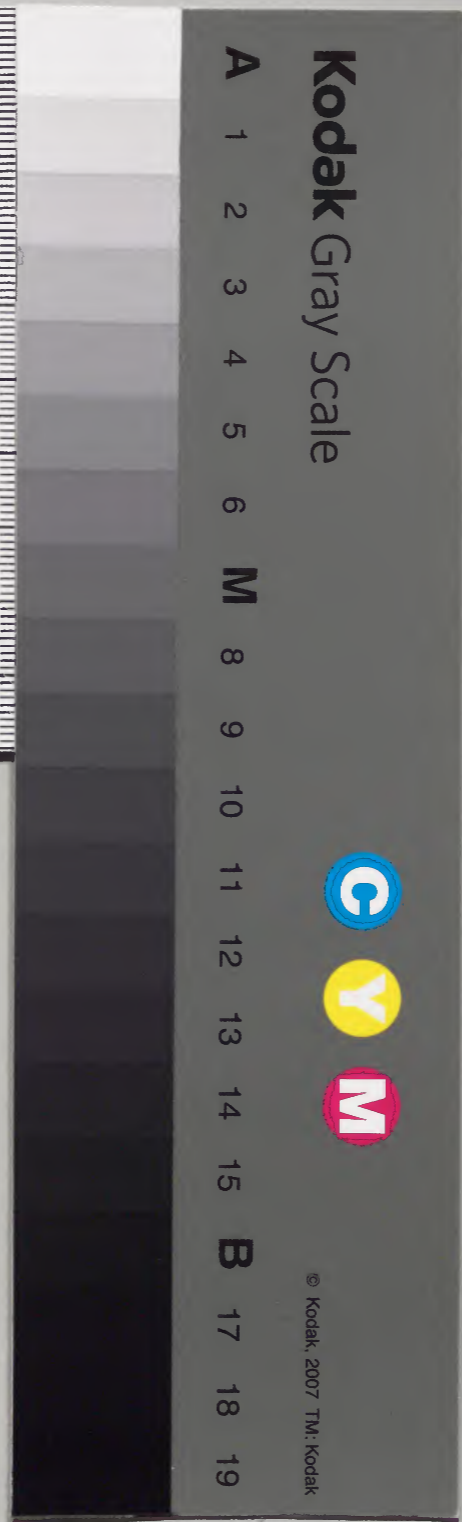
五經朱子語類

易三十七之四十

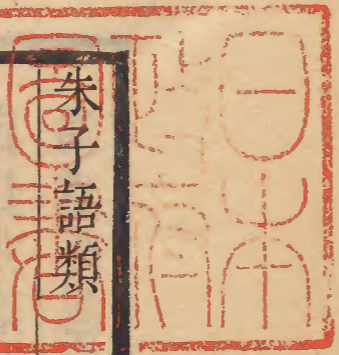
重編十二



| | | |
|------|-----|------|
| 內閣文庫 | | |
| 番號 | 漢 | 9410 |
| 冊數 | 24 | (12) |
| 函號 | 298 | 256 |



淺草文庫



朱子語類

後學程 川重編
後學余兆槐叅考
後學潘思齊全訂

易三十七

繫辭下傳三

三陳九卦初無他意觀上面其有憂患一句便見得是聖人說處憂患之道聖人去這裏偶然看見這幾卦有這箇道理所以就這箇說去若論到底睽蹇皆是憂禍患底事何故却不說以此知只是聖

人偶然去這裏見得有此理便就這裏說出聖人
視易如雲行水流初無定相不可確定他在易之
序履卦當在第十上面又自不說乾坤

晏淵錄
第七章

鄭仲履問易繫云作易者其有憂患乎如何止取九
卦曰聖人論處憂患偶然說此九卦爾天下道理
只在聖人口頭開口便是道理偶說此九卦意思
自足若更添一卦也不妨更不說一卦也不妨只
就此九卦中亦自儘有道理且易中儘有處憂患
底卦非謂九卦之外皆非所以處憂患也若以困
爲處憂患底卦則屯蹇非處憂患而何觀聖人之

經正不當如此後世拘於象數之學者乃以爲九
陽數聖人之舉九卦合此數也充泥而不通矣既
論九卦之後因言今之談經者往往有四者之病
本卑也而抗之使高本淺也而鑿之使深本近也
而推之使遠本明也而必使至於晦此今日談經
之大患也

襲蓋卿錄
第七章

三說九卦是聖人因上面說憂患故發明此一項道
理不必深泥如困德之辯若說蹇屯亦可蓋偶然
如此說大抵易之書如雲行水流本無定相確定
說不得楊子雲太玄一爻吉一爻凶相間排將去

七百三十贊乃三百六十五日之晝夜晝爻吉夜爻凶又以五行參之故吉凶有深淺毫髮不可移此可爲典要之書也聖人之易則有變通如此卦以陽居陽則吉他卦以陽居陽或不爲吉此卦以陰居陰則凶他卦以陰居陰或不爲凶此不可爲典要之書也

李子方錄
第七章

因論易九卦云聖人道理只在口邊不是安排來如九卦只是偶然說到此而今人便要說如何不說十卦又如何不說八卦便從九卦上起義皆是胡說且如履德之基只是要以踐履爲本謙德之柄

只是要謙退若處患難而矯亢自高取禍必矣復德之本如孟子所謂自反困德之辨困而通則可辨其是困而不通則可辨其非損是懲忿窒慾益是修德益令廣大巽德之制巽以行權巽只是低心下意要制事須是將心入那事裏面去順他道理方能制事方能行權若心麤只從事皮膚上綽過如此行權便就錯了巽伏也入也

林學蒙錄
第七章

問履如何都做禮字說曰定上下辨民志便也是禮底意思又曰禮主卑下履也是那踐履處所行若不由禮自是乖戾所以曰履以和行謙又更卑下

所以節制乎禮又曰禮是自家恁地卑下謙是就
應物而言又曰履和而至以下每句皆是反說履
出於人情之自然所以和者疑於不然而却至謙
尊而光若秦人尊君卑臣則雖尊而不光惟謙則
尊而又光

不知何氏錄
第七章

問井德之地曰井有本故澤及於物而井未嘗動故
曰居其所而遷如人有德而後能施以及人然其
德性未嘗動也井以辯義如人有德而其施見於
物自有斟酌裁度

劉礪錄
第七章

問巽何以爲德之制曰巽爲資斧巽多作斷制之象
蓋巽字之義非順所能盡乃順而能入之義謂巽
一陰入在二陽之下是入細直徹到底不只是到
皮子上如此方能斷得殺若不見得盡如何可以
行權

黃雷錄
第七章

損先難而後易如子產爲政鄭人歌之曰孰殺子產
吾其與之及三年人復歌而誦之蓋事之初在我
亦有所勉強在人亦有所難堪久之當事理順人
心這裏方易便如利者義之和一般義是一箇斷
制物事恰似不和久之事得其宜乃所以爲和如

萬物到秋許多嚴凝肅殺之氣似可畏然萬物到這裏若不得此氣收斂凝結許多生意又無所成就其難者乃所以爲易也益長裕而不設長裕只是一事但充長自家物事教寬裕而已困窮而通此因困卦說澤無水困君子以致命遂志蓋此是致命遂志之時所以困象曰險以說困而不失其所亨其惟君子乎蓋處困而能說也困而寡怨是得其處困之道故無所怨於天無所尤於人若不得其道則有所怨尤矣井居其所而遷井是不動之物然其水却流行出去利物井以辨義辨義謂安而能慮蓋守得自家先定方能辦事之是非若

自家心不定事到面前安能辨其義也異稱而隱異是箇卑異底物事如兌見而異伏也自是箇隱伏底物事蓋巽一陰在下二陽在上陰初生時已自稱量得箇道理了不待顯而後見如事到面前自家便有一箇道理處置他不待發露出來如云尊者於已踰等不敢問其年蓋才見箇尊長底人便自不用問其年不待更計其年然後方稱量合問與不合問也稱而隱是巽順恰好底道理有隱而不能稱量者有能稱量而不能隱伏不露形迹者皆非巽之道也巽德之制也巽以行權都是此意

沈僩錄
第七章

問巽稱而隱曰以巽以行權觀之則稱字宜音去聲
為稱物之義又問巽有優游巽入之義權是仁精
義熟於事能優游以入之意曰是又曰巽是入細
底意說在九卦之後是八卦是了方可以行權某
前時以稱揚為說錯了

林學蒙錄
第七章

問巽稱而隱隱字何訓曰隱不見也如風之動物無
物不入但見其動而不見其形權之用亦猶是也
昨得潘恭叔書說滕文公問間於齊楚與竭力以
事大國兩段注云蓋遷國以圖存者權也効死勿

去者義也義字當改作經思之誠是蓋義便近權
如或可如此或可如彼皆義也經則一定而不易
既對權字須着用經字

沈僩錄
第七章

或問井以辨義之義曰井居其所而遷又云井德之
地也蓋井有定體不動然水却流行出去不窮猶
人心有持守不動而應變則不窮也德之地也地
是那不動底地頭又曰佛家有函蓋乾坤句有隨
波逐流句有截斷眾流句聖人言語亦然如以言
其遠則不禦以言其邇則靜而正此函蓋乾坤句
也如井以辨義等句只是隨道理說將去此隨波

逐流句也如復其見天地之心神者妙萬物而為
言此截斷眾流句也

沈間錄
第七章

錄中地是那不動底地頭
一本云是指那不動之處

問井以辨義曰只是井居其所而遷大小多寡施之
各當

黃齋錄
第七章

鄭仲履問巽以行權恐是神道曰不須如此說巽只
是孝順低心下意底氣象人至行權處不少巽順
如何行得此外八卦各有所主皆是處憂患之道
襲蓋卿錄
第七章

才卿問巽以行權曰權之用便是如此見得道理精
熟後於物之精微委曲處無處不入所以說巽以

行權

沈間錄
第七章

問巽以行權權是逶迤曲折以順理否曰然巽有入
之義巽為風如風之入物只為巽便能入義理之
中無細不入又問巽稱而隱隱亦是入物否曰隱
便是不見處

陳文蔚錄
第七章

巽以行權兌見而巽伏權是隱然做底物事若顯然
底做却不成行權

晏淵錄
第七章

問易之所言无非天地自然之理人生日用之所不能須臾離者故曰不可遠曰是

林學蒙錄
第七章

易不可為典要易不是確定硬本子揚雄太玄却是可為典要他排定三百五十四贊當晝三百五十四贊當夜晝底吉夜底凶吉之中又自分輕重凶之中又自分輕重易却不然有陽居陽爻而吉底又有凶底有陰居陰爻而吉底又有凶底有有應而吉底有有應而凶底是不可為典要之書也是有那許多變所以如此

晏

問據文勢則內外使知懼合作使內外知懼始得曰是如此不知這兩句是如何硬解時也解得去但不曉其意是說甚底。上下文意都不相屬只曰上文說不可為典要下文又說既有典常這都不可曉常猶言常理

林學蒙錄
第八章

使知懼便是使人有戒懼之意易中說如此則吉如此則凶是也既知懼則雖無師保一似臨父母相似常恁地戒懼

晏淵錄
第八章

既有典常是一定了占得這爻了吉凶自定便是有典常

爻淵錄
第八章

其初難知至非其中爻不備若解也硬解了但都曉他意不得這下面却說一箇噫字都不成文章不知是如何後面說二與四同功三與五同功却說得好但不利遠者也曉不得

林學蒙錄
第九章

問雜物撰德辨是與非則非其中爻不備曰這樣處曉不得某常疑有關文先儒解此多以為互體如屯卦震下坎上就中間四爻觀之自二至四則為

坤自三至五則為艮故曰非其中爻不備互體說漢儒多用之左傳中一處說占得觀卦處亦舉得分明看來此說亦不可廢

林學履錄
第九章

問易中互體之說共父以為雜物撰德辨是與非則非其中爻不備此是說互體先生曰今人言互體者皆以此為說但亦有取不得處也如頤卦大過之類是也王輔嗣又言納甲飛伏尤更難理會納甲是震納庚巽納辛之類飛伏是坎伏離離伏坎艮伏兌兌伏艮之類也此等皆支蔓不必深泥

潘時舉錄
第九章

互體自左氏以言亦有道理只是今推不合處多

鄭可學錄
第九章

王弼破互體朱子發用互體

晏淵錄
第九章

朱子發互體一卦中自二至五又自有兩卦這兩卦又伏兩卦林黃中便倒轉推成四卦四卦裏又伏四卦此謂互體這自那風於天於土上有箇艮之象來

晏淵錄
第九章

一卦互換是兩卦伏兩卦是四卦反看又是兩卦又伏兩卦共成八卦

晏淵錄
第九章

問其要無咎其用柔中也近君則當柔和遠去則當有強毅剛果之象始得此二之所以不利然而居中所以无咎也是恁地說

不知何氏錄
第九章

問上下貴賤之位何也曰四二則四貴而二賤五三則五貴而三賤上初則上貴而初賤上雖無位然本是貴重所謂貴而無位高而無民在人君則為天子父天子師在他人則清高而在物外不與事者此所以為貴也

董銖錄
第九章

問道有變動故曰爻爻有等故曰物物相雜故曰文
曰道有變動不是指那陰陽老少之變是說卦中
變動如乾卦六畫初潛二見三惕四躍這箇便是
有變動所以謂之爻爻中自有等差或高或低或
遠或近或貴或賤皆謂之等易中便可見如說遠
近相取而悔吝生近而不相得則凶二與四同功
而異位二多譽四多懼近也三與五同功而異位
三多凶五多功貴賤之等也又曰列貴賤者存乎
位皆是等也物者想見古人占卦必有箇物事名
爲物而今亡矣這箇物是那列貴賤辨尊卑底物
相雜故曰文如有君又有臣便爲君臣之文是兩

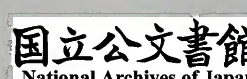
物相對待在這裏故有文若相離去不相于便不
成文矣卦中有陰爻又有陽爻相間錯則爲文若
有陰無陽有陽無陰如何得有文

林學履錄
第十章

其辭危是有危懼之意故危懼者能使之安平慢易
者能使之傾覆易之書於萬物之理無所不具故
曰百物不廢其要是約要之義若作平聲則是要
其歸之意又曰要去聲是要恁地要平聲是這裏
取那裏意思又曰其要只欲无咎

不知何氏錄
第十一章

易只是一陰一陽做出許多樣事夫乾夫坤一段也



似上面知大始作成物意思說諸心只是見過了
便說這箇屬陽研諸慮是研窮到底似那安而能
慮直是子細這箇屬陰定吉凶是陽成疊疊是陰
便是上面作成物且以做事言之吉凶未定時人
自意思懶散不肯做去吉凶定了他自勉勉做將
去所以屬陰大率陽是輕清底物事之輕清底屬
陽陰是重濁底物事之重濁者屬陰成疊疊是做
將去

晏淵錄
第十二章

問夫乾天下之至健也德行至知阻曰不消先說健
順好底物事自是知險阻恰如良馬他才遇險阻

處便自不去了如人臨懸崖之上若說不怕險要
跑下來必跌殺良久又曰此段專是以憂患之際
而言且如健當憂患之際則知險之不可乘順當
憂患之際便知阻之不可越這都是當憂患之際
處憂患之道當如此因憂患方生那知險知阻若
只就健順上看便不相似如上下文說危者使平
易者使傾能說諸心能研諸慮皆因憂患說大要
乾坤只是循理而已他若知得前有險之不可乘
而不去則不陷於險知得前有阻之不可冒而不
去則不困於阻若人不循理以私意行乎其間其
過了剛者雖知險之不可乘却硬要乘則陷於險

矣雖知阻之不可越却硬要越則困於阻矣只是
順理便無事又問在人固是如此以天地名之則
如何曰在天地自是無險阻這只是大綱說箇乾
坤底意思如此又曰順自是畏謹宜其不越夫阻
如健却宜其不畏險然却知險而不去蓋他當憂
患之際故也又問簡易曰若長是易時更有甚麼
險他便不知險矣若長是簡時更有甚麼阻他便
不知阻矣只是當憂患之際方見得

沈澗錄
第十二章

或問乾是至健不息之物經歷艱險處多雖有險處
皆不足爲其病自然足以進之而無難否曰不然

舊亦嘗如此說覺得終是硬說易之書本意不如
此正要人知險而不進不說是我至健順了凡有
險阻只恁冒進而無難如此大非聖人作易之意
觀上文云易之興也其當殷之末世周之盛德邪
至此之謂易之道也看他此語但是恐懼危險不
敢輕進之意乾之道便是如此卦中皆然所以多
說見險而能止如需卦之類可見易之道止是要
人知進退存亡之道若是冒險前進必陷於險是
知進而不知退知存而不知亡豈乾之道邪惟其
至健而知險故止於險而不陷於險也又曰此是
就人事上說又曰險與阻不同險是自上視下見

下之險故不敢行阻是自下觀上為上所阻故不

敢進

沈儗錄

第十二章

林學履錄少異

乾健而以易臨下故知下之險險底意思在下坤順
而以簡承上故知上之阻阻是自家低他却高底
意思自上面下來到那去不得處便是險自下而
上上到那去不得處便是阻易只是這兩箇物事
自東而西也是這箇自西而東也是這箇左而右
右而左皆然

晏淵錄

第十二章

乾天下之至健更着思量看來聖人無冒險之理須
是知險便不進向前去又曰他只是不直撞向前
自別有一箇路去如舜之知子不肖則以天下授
禹相似又曰這只是說剛健之理如此莫硬去天
地上說

不知何氏錄

第十二章

問乾常易以知險坤常簡以知阻曰乾健則看什麼
物都刺揀將過去坤則有阻處便不能進故只是
順如上壁相似上不得自是住了後復云前說差
了乾雖至健知得險了却不下去坤雖至順知得
阻了更不上去以人事言之若健了一向進去做

甚收殺或錄云乾到險處便止不行所以爲常易

林學蒙錄
第十二章

因言乾坤簡易知險知阻而曰知險阻便休去了惟其簡易所以知險阻而不去敬子云今行險徼倖之人雖知險阻而猶冒昧以進惟乾坤德行本自簡易所以知險阻

沈備錄
第十二章

因說乾坤知險阻非是說那定位底險阻乾是箇至健底物自是見那物事皆低坤是至順底物自是見那物事都大敬子云如云能勝物之謂剛故常信於萬物之上相似自然如云膽欲大而心欲小

至健恒易以知險如膽欲大至順恒簡以知阻如心欲小又如云大心則天而道小心則畏義而節相似李云如人欲渡若風濤洶湧未有要緊不渡也不妨萬一有君父之急也只得渡曰固是如此只是未說到這裏在這箇又是說處那險阻聖人固自有道以處之這裏方說知險阻知得了方去處他問如此則乾之所見無非險坤之所見無非阻矣曰不然他是至健底物自是見那物事底如人下山坂自上而下但見其險而可行也易坤自是至順底物則自下而上但見其阻險阻只是一箇物事一是自上而視下一是自下而視上若見

些小險便止了不敢去安足爲健若不顧萬仞之險只恁從上面插將下此又非所以爲乾若見些小阻便止了不敢上去固不是坤若不顧萬仞之阻必欲上去又非所以爲坤

沈簡錄
第十二章

又說知險知阻曰舊因登山而知之自上而下則所見爲險自下而上則所向爲阻蓋乾則自上而下坤則自下而上健則遇險亦易順則遇阻亦簡然易則可以濟險而簡亦有可涉阻之理

黃雷錄
第十二章

因登山而得乾坤險阻之說尋常將險阻作一箇意

思其實自高而下愈覺其險乾以險言者如此自下而升自是阻礙在前坤以阻言者如此

周謨錄
第十二章

自山下上山爲阻故指坤而言自山上觀山下爲險故指乾而言

游敬仲錄
第十二章

能說諸心能研諸慮方始能定天下之吉凶成天下之亶亶凡事見得通透了自然歡說既說諸心是理會得了於事上便審一審便是研諸慮研是更去研磨定天下之吉凶是剖判得這事成天下之亶亶是做得這事業

林學蒙錄
第十二章

能說諸心乾也能研諸慮坤也說諸心有自然底意思故屬陽研諸慮有作為意思故屬陰定吉凶乾也成亶亶坤也事之未定者屬乎陽定吉凶所以為乾事之已為者屬陰成亶亶所以為坤大抵言語兩端處皆有陰陽如開物成務開物是陽成務是陰如致知力行致知是陽力行是陰周子之書屢發此意推之可見

周謨錄
第十二章

問變化云為吉事有祥象事知器占事知來曰上兩句只說理如此下兩句是人就理上知得在陰陽

則為變化在人事則為云為吉事自有祥兆惟其理如此故於變化云為則象之而知已有之器於吉事有祥則占之而知未然之事也又問器字是凡見於有形之實事者皆為器否曰易中器字是恁地說

林學履錄
第十二章

變化云為是明吉事有祥是幽象事知器是人事占事知來是筮象事知器是人做這事去占事知來是他方有箇禎祥這便占得他如中庸言必有禎祥見乎蓍龜之類吉事有祥凶事亦有

晏淵錄
第十二章

問易書之中有許多變化云爲又吉事皆有休祥之
應所以象事者於此而知器占事者於此而知來
曰是

不知何氏錄
第十二章

天地設位四句說天人合處天地設位便聖人成其
功能人謀鬼謀則雖百姓亦可以與其能成能與
與能雖大小不同然亦是小小底造化之功用然
百姓與能却須因着龜而方知得人謀鬼謀如謀
及乃心庶人卜筮相似

晏淵錄
第十二章

百姓與能與字去聲他無知因卜筮便會做得事便

是與能人謀鬼謀猶洪範之謀及卜筮鄉士庶人
相似

林學蒙錄
第十二章

八卦以象告以後說得最難不知如何

林學蒙錄
第十二章

問八卦以象告至失其守者其辭屈一段切疑自吉
凶可見矣而上只是揔說易書所載如此自變動
以利言而下則專就人占時上說曰然又問易之
情近而不相得則凶或害之悔且吝是如何曰此
疑是指占法而言想古人占法更多今不見得蓋
遠而不相得則安能爲害惟切近不相得則凶害

便能相及如一箇凶人在五湖四海之外安能害自家若與之為隣近則有害矣又問此如今人占火珠林課底若是凶神動與世不相干則不能為害惟是克世應世則能為害否曰恐是這樣意思

林學履錄 第十二章

中心疑者其辭枝中心疑故不敢說殺其辭枝者如木之有枝開兩岐去德輔云思曰睿學而不思則罔蓋亦弗思而已矣豈有不可思維之理曰固是若不可思維則聖人著書立言於後世何用

汪德輔錄 第十二章

朱子語類 易三十七終

朱子語類

後學程 川重編
後學狄在藻參考
後學潘思齊全訂

易三十八

說卦傳

贊於神明猶言治於人相似謂為人所治也贊於神明神明所贊也聖人用於字恁地用不然只當說幽贊神明此却是說見助於神明

晏淵錄 第一章

贊只是贊化育之贊不解便說那贊命於神明這只說道他爲神明所贊所以生出這般物事來與人做卦

晏淵錄
第一章

生著便是大衍之數五十如何恰限生出百莖物事教人做筮用到那天兩地方是取數處看得來陰陽剛柔四字陰陽指二老剛柔指二少

晏淵錄
第一章

天下之數都只始於三二謂如陽數九只是三三而九之陰數六只是三二而六之故孔子云參天兩地而倚數此數之本也康節却云非天地之正數

是他見得不盡康節却以四爲數

程端蒙錄
第一章

一箇天參之則三一箇地兩之則二數便從此起此與大衍之數五十各自說一箇道理不須合來看然要合也合得一箇三一箇二衍之則成十便是五十

晏淵錄
第一章

參天兩地而倚數此在揲著上說參者元是箇三數底物事自家從而三之兩者元是箇兩數底物事自家從而兩之雖然却只是說得箇三在未見得成何數倚數云者似把幾件物事換放這裏如已

有三數更把箇三數倚在這裏成六又把箇三數物事倚在此成九兩亦如之

晏淵錄第一章

問參天兩地而倚數曰天圓得數之三地方得數之四一畫中有三畫三畫中參之則爲九此天之數也陽道常饒陰道常乏地之數不能爲三止於兩而已三而兩之爲六故六爲坤

金去偽錄第一章

參天兩地而倚數一箇天參之爲三一箇地兩之爲二二三爲九三二爲六兩其三一一其二爲八兩其二一其三爲七二老爲陰陽二少爲柔剛參不是

三之數是往參焉之參兼三才而兩之初剛而二柔三仁而四義五陽而上陰陽化爲陰只恁地消縮去無痕迹故謂之化陰變爲陽其勢浸長便較突兀有頭面故謂之變陰少於陽氣理數皆如此用全用半所以不同

楊至錄第一章

問參天兩地舊說以爲五生數中天參地兩不知其說如何曰如此只是三天兩地不見參兩之意參天者參而三之兩地者兩之以二也以方員而言則七八九六之數都自此而起問以方員而言參兩如天之員徑一則以圍三而參之地之方徑一

則以圍四而兩之否日然

黃榦錄
第一章

倚數倚是靠在那裏且如先得箇三又得箇三只成六更得箇三方成九若得箇二却成八恁地倚得數出來有人說參作三謂一三五兩謂二四一三五固是天數二四固是地數然而這却是積數不是倚數

晏淵錄
第一章

問觀變於陰陽而立卦發揮於剛柔而生爻既有卦則有爻矣先言卦而後言爻何也曰自作易言之則有爻而後有卦此却似自後人觀聖人作易而

言方其立卦時只見是卦及細別之則有六爻問陰陽剛柔一也而別言之何也曰觀變於陰陽近於造化而言發揮剛柔近於人事而言且如泰卦以卦言之只見得小往大來陰陽消長之意爻裏面便有包荒之類

董榦錄
第一章

觀變於陰陽且統說道有幾畫陰幾畫陽成箇甚卦發揮剛柔却是就七八九六上說初間做這卦時未曉得是變與不變及至發揮出剛柔了方知這是老陰少陰那是老陽少陽

晏淵錄
第一章

問觀變於陰陽而立卦觀變是就著數上觀否曰恐只是就陰陽上觀未用說到著數處

林學履錄
第一章

問近見先生易詩云立卦生爻自有因兩儀四象已前陳因字之義如何曰卦爻因儀象而生立即兩儀生四象四象生八卦之意又問生爻指言重卦否曰然

董銖錄
第一章

聖人作易時其中固是具得許多道理人能體之而盡則便似那易他說那吉凶悔吝處莫非和順道德理於義窮理盡性之事這一句本是說易之書

如此後人說去學問上却是借他底然這上也有意思皆是白淺至深

晏淵錄
第一章

問和順道德而理於義是就聖人上說是就易上說曰是說易又問和順是聖人和順否曰是易去和順道德而理於義如吉凶消長之道順而無逆是和順道德也理於義則又極其細而言隨事各得其宜之謂也和順道德如極高明理於義如道中庸

林學履錄
第一章

和順道德而理於義是統說底窮理盡性至命是分

說底上一句是離合言之下一句以淺深言之凡
卦中所說莫非和順那道德不悖了他理於義是
細分他逐事上各有箇義理和順字理字最好看
聖人下這般字改移不得不似今時抹了却添幾
字都不妨

晏淵錄
第一章

問窮理盡性以至於命曰此言作易者如此後來不
合將做學者事看如孟子盡心知性知天之說豈
與此是一弗却是學者事只於窮理上着工夫窮
得理時性與命在其中矣橫渠之說未當

金去偽錄
第一章

或問窮理盡性以至於命程子之說如何曰理性命
只是一物故知則皆知盡則皆盡不可以次序言
但知與盡却有次第耳

不知何氏錄
第一章

窮理是窮得物理盡得人性到得那天命所以說道
性命之源

晏淵錄
第一章

窮理是理會得道理窮盡盡性是做到盡處如能事
父然後盡仁之性能事君然後盡義之性

李閔祖錄
第一章

窮理是知字上說盡性是仁字上說言能造其極也

至於範圍天地是至命言與造化一般

李閔祖錄
第一章

窮理盡性以至於命這物事齊整不亂其所從來一也

萬人傑錄
第一章

窮理盡性至於命本是就易上說易上皆說物理便是窮理盡性卽此便是至命諸先生把來就人上說能窮理盡性了方至於命

陳淳錄
第一章

道理須是與自家心相契方是得他所以要窮理忠信進德之類皆窮理之事易中自具得許多道理

便是教人窮理循理

晏淵錄
第一章

伯豐問窮理盡性以至於命程張之說孰是曰各是一說程子皆以見言不如張子有作用窮理是見盡性是行覺得程子是說得快了如爲子知所以孝爲臣知所以忠此窮理也爲子能孝爲臣能忠此盡信也能窮此理充其性之所有方謂之盡以至於命是拖脚却說得於天者盡性是我之所至也至命是說天之所以予我者耳昔嘗與人論舜事舜盡事親之道而瞽瞍底豫瞽瞍底豫而天下化瞽瞍底豫而天下之爲人父子者定知此者是

窮理者也能此者盡性者也

黃帝錄
第一章

昔者聖人之作易將以順性命之理聖人作易只是要發揮性命之理模寫那箇物事下文所說陰陽剛柔仁義便是性中有這箇物事順性命之理只是要發揮性命之理

晏淵錄
第二章

問將以順性命之理而下言立天地人之道乃繼之以兼三才而兩之此恐言聖人作易之由如觀鳥獸之文與地之宜始作八卦相似蓋聖人見得三才之理只是陰陽剛柔仁義故爲兩儀四象八卦

也只是這道理六畫而成卦也只是這道理曰聖人見得天下只是這兩箇物事故作易只是模寫出這底問模寫出來便所謂順性命之理性命之理便是陰陽剛柔仁義否曰便是順性命之理問兼三才如何分曰以一卦言之上兩畫是天中兩畫是人下兩畫是地兩卦各自看則上與三是天五與二爲人四與初爲地問以八卦言之則九三者天之陽六三者天之陰九二者人之仁六二者人之義初九者地之剛初六者地之柔不知是否曰恁地看得如上便是天之陰三便是天之陽五便是人之仁二便是人之義四便是地之柔初

便是地之剛

黃榦錄
第二章

立天之道曰陰與陽是以氣言立地之道曰柔與剛是以質言立人之道曰仁與義是以理言

程端蒙錄
第二章

陰陽是陽中之陰陽剛柔是陰中之陰陽剛柔以質言是有箇物了見得是剛底柔底陰陽以氣言

晁淵錄
第二章

問立天之道曰陰與陽道理也陰陽氣也何故以陰陽為道曰形而上者謂之道形而下者謂之器明道以為須着如此說然器亦道道亦器也道未嘗

離乎器道亦只是器之理如這交椅是器可坐便是交椅之理人身自器語言動作便是人之理理只在器上理與器未嘗相離所以一陰一陽之謂道曰何謂一曰一如一闔一闢謂之變只是一陰了又一陽此便是道寒了又暑暑了又寒這道理只循環不已維天之命於穆不已萬古只如此

陳淳錄
第二章

問仁是柔如何却屬乎剛義是剛如何却屬乎柔曰蓋仁本是柔底物事發出來却剛但看萬物發生便自恁地奮迅出來有剛底意思義本是剛底物事發出來却柔但看萬物肅殺時便恁地收斂惟

淳有柔底意思如人春夏間陽勝却有懈怠處秋
冬間陰勝却有健實處又問楊子雲君子於仁也
柔於義也剛如何曰仁體柔而用剛義體剛而用
柔銖曰此豈所謂陽根陰陰根陽耶曰然

董銖錄
第三章

陰陽剛柔仁義看來當曰義與仁當以仁對陽仁若
不是陽剛如何做得許多造化義雖剛却主於收
歛仁却主發舒這也是陽中之陰陰中之陽互藏
其根之意且如今人用賞罰到賜與人自是無疑
便做將去若是刑殺時便遲疑不肯果決這見得
陽舒陰歛仁屬陽義屬陰處

晏淵錄
第二章

晏問如何以仁比剛曰人施恩惠時心自是直無疑
憚心行刑罰時心自是疑畏萬有一失則奈何且
如春生則氣舒自是剛秋則氣收而漸衰自是柔

林學蒙錄
第二章

兼三才而兩之兼貫通也通貫是理本如此兩之者
陰陽剛柔仁義也

楊方錄
第二章

兼三才而兩之初剛而二柔三仁而四義五陽而六
陰兩之如言加一倍本是一箇又各加一箇爲兩

李方子錄
第二章

問分陰分陽迭用柔剛陰陽剛柔只是一理兼而舉之否曰然

黃榦錄第二章

問先天圖卦位自乾一兌二離三右行至震四住揭起巽五作左行坎六艮七至坤八住接震四觀卦氣相接皆是左旋蓋乾是老陽接巽末姤卦便是一陰生坤是老陰接震末復卦便是一陽生自復卦一陽生盡震四離三一十六卦然後得臨卦又盡兌二凡八卦然後得泰卦又隔四卦得大壯又隔大有一卦得夬夬卦接乾乾卦接姤自姤卦一陰生盡巽五坎六一十六卦然後得遯卦又盡艮

七凡八卦然後得否又隔四卦得觀又隔比一卦得剝剝卦接坤坤接復周而復始循環無端卦乾左旋而一歲十二月之卦皆有其序但陰陽初生各歷十六卦而後為一月又歷八卦再得一月至陰陽將極處只歷四卦為一月又歷一卦遂一併三卦相接其初如此之疎其末如此之密此陰陽羸縮當然之理歟然此圖於復卦之下書曰冬至子中於姤卦之下書曰夏至午中此固無可疑者獨於臨卦之下書曰春分卯中則臨卦本為十二月之卦而春分合在泰卦之下又於遯卦之下書曰秋分酉中則遯卦本為六月之卦而秋分合在

否卦之下昨侍坐復庵聞王講書所說卦氣之論皆世俗淺近之語初無義不可推竊意此圖春分卯中秋分酉中字或恐後人誤隨世俗卦氣之論遂差其次却與文王卦位不相合矣不然則離兌之間所以爲春坎艮之間所以爲秋者必當別有其說曰伏羲易自是伏羲說話文王易自是文王說話固不可以交互求合所看先天卦氣羸縮極仔細某亦嘗如此理會來尚未得其說陰陽初生其氣固緩然不應如此之疎其後又却如此之密大抵此圖布置皆出乎自然不應無說當更共思之

周漢錄
第三章

安鄉問先天圖說曰陽在陰中陽逆行陰在陽中陰逆行陽在陽中陰在陰中皆順行何謂也口圖左一邊屬陽右一邊屬陰左自震一陽離兌二陽乾三陽爲陽在陽中順行右自巽一陰坎艮二陰坤三陰爲陰在陰中順行坤無陽艮坎一陽巽二陽爲陽在陰中逆行乾無陰兌離一陰震二陰爲陰在陽中逆行又問先天圖心法也圖皆自中起萬化萬事生乎心何也曰其中白處者太極也三十二陰三十二陽者兩儀也十六陰十六陽者四象也八陰八陽八卦也問圖雖無文終日言之不離

乎是何也曰一日有一日之運一月有一月之運一歲有一歲之運大而天地之終始小而人物之生死遠而古今之世變皆不外乎此只是一箇盈虛消息之理本是箇小底變成大底到那大處又變成小底如納甲法乾納甲坤納乙艮納丙兌納丁震納庚巽納辛離納壬坎納癸亦是此又如火珠林若占一屯卦則初九是庚子六二是庚寅六三是庚辰六四是戊午九五是戊申上六是戊戌亦是此又如道家以坎離爲真水火爲六卦之主而六卦爲坎離之用自月初三爲震上弦爲兌望日爲乾望後爲巽下弦爲艮晦爲坤亦不外此又

曰乾之一爻屬戊坤之一爻屬巳留戊就巳方成坎離蓋乾坤是大父母坎離是小父母

黃義剛錄
第三章

先天圖更不可易自復至乾爲陽自姤至坤爲陰以乾坤定上下之位次坎離列左右之門爲正以象言之天居上地居下艮爲山故居西北兌爲澤故居東南離爲日故居于東坎爲月故居于西震爲雷居東北巽爲風居東南

李方子錄
第三章

問先天圖陰陽自兩邊生若將坤爲太極與太極圖不同如何曰他自據他意思說却不曾契勘濂溪

底若論他太極中間虛者便是他亦自說圖從中起今不合被橫圖在中間塞却待取出放外他兩邊生者卽是陰根陽陽根陰這箇有對從中出卽無對

陳文蔚錄
第三章

先天圖如何移出方圖在下曰是某挑出

湯涑錄
第三章

先天圖直是精微不起於康節希夷以前元有只是秘而不傳次第是方士輩所相傳授底參同契中亦有些意思相似與曆不相應季通云紐捻將來亦相應也用六日七分某却不見康節說用六日

七分處文王卦序亦不相應他只用義理排將去如復只用一陽生處此只是用物而此也不用生底次第也不應氣候揚雄太元全模放易他底用三數易却用四數他本是模易故就他模底句上看易也可畧見得易意思溫公集注中可見也康節云先天圖心法皆從中起且莫說圓圖又云文王八卦應地之方這是見他不用卦生底次第序四正卦出四角似那方底意思這箇只且恁地無大段分曉證左未甚安

晁淵錄
第三章

先天圖與納音相應故季通言與參同契合以圖觀

之坤復之間為晦震為初三一陽生初八日為兌
月上弦十五日為乾十八日為巽一陰生二十三
日為艮月下弦坎離為日月故不用參同契以坎
離為藥餘者以為火候此目陳希夷傳來如穆
李想只收得未必能曉康節自思量出來故墓誌
云云參同契亦以乾坤坎離為四正故其言曰運
轂正軸
不知何氏錄
第三章
先天圖今所寫者是以一歲之運言之若大而古今
十三萬五千六百年亦只是這圈子小而一日一
時亦只是這圈子都從復上推起去

李方子錄
第三章

先天圖一日有一箇恁地道理一月有一箇恁地道
理以至合元會運世十二萬九千六百歲亦只是
這箇道理且以月言之自坤而震月之始生初三
日也至兌則月之上弦初八日也至乾則月之望
十五日也至巽則月之始虧十八日也至艮則月
之下弦二十三日也至坤則月之晦三十日也

輔廣錄
第三章

乾巽一邊為上震隨坤為下

晏淵錄
第三章

先天圖八卦為一節不論月氣先後

李閔祖錄
第三章

山澤通氣水火不相射山澤一高一下而水脉相爲
灌輸也水火下然上沸而不相滅息也或曰射音
亦與數同言相爲用而不相厭也

沈儻錄
第三章

問山澤通氣只爲兩卦相對所以氣通曰澤氣升於
山爲雲爲雨是山通澤之氣山之泉脉流於澤爲
泉爲水是澤通山之氣是兩箇之氣相通

林學蒙錄
第三章

問射或音石或音亦孰是曰音石水火與風雷山澤
不相類本是相尅底物事今却相應而不相害問

若以不相厭射而言則與上文通氣相薄之文相
類不知如何曰不相射乃下文不相悖之意不相
悖乃不相害也水火本相害之物便如未濟之水
火亦是中間有物隔之若無物隔之則相害矣此
乃以其不害而明其相應也

黃榦錄
第三章

射一音亦是不相厭之義一音食是不相害水火本
相殺滅用一物隔着却相爲用此二義皆通

林學蒙錄
第三章

射猶犯也

萬人傑錄
第三章

數往者順這一段是從卦氣上看來也是從卦畫生處看來恁地方交錯成六十四

晏淵錄
第三章

易逆數也似康節說方可通但方圖則一向皆逆若以圓圖看又只一半逆不知如何

林學蒙錄
第三章

所問先天圖曲折細詳圖意若自乾一橫排至坤八此則全是自然故說卦云易逆數也皆自巳生以得未生之卦若如圓圖則須如此方見陰陽消長次第震一陽離兌二陽乾三陽巽一陰坎艮二陰坤三陰雖似稍涉安排然亦莫非自然之理自冬

至至夏至為順蓋與前逆數者相反皆自未生而反得已生之卦自夏至至冬至為逆蓋與前逆數者同其左右與今天文家說左右不同蓋從中而分其初若有左右之勢爾自北而東為左自南而西為右

邵浩錄
第三章

雷以動之以下四句取象義多故以象言艮以止之以下四句取卦義多故以卦言又曰喚山以止之又不得只得云艮以止之

林學蒙錄
第四章

後四卦不言象也只是偶然到後兩句說乾以君之

坤以藏之却恁地說得好

晏淵錄
第四章

帝出乎震以下何以知其為文王之卦位曰康節之說如此問仔細看此數段前兩段說伏羲卦位後兩段自帝出乎震以下說文王卦位自神者妙萬物而為言下有兩段前一段乃文王卦位後段乃伏羲底恐夫子之意以為伏羲文王所定方位不同如此然生育萬物既如文王所次則其方位非如伏羲所定亦不能變化既成萬物無伏羲底則做文王底不出竊恐文義如此說較分明曰如是則其歸卻主在伏羲上恁地說也好但後兩段卻

除了乾坤何也曰竊恐着一句神者妙萬物而為言引起則乾坤在其中矣曰恐是如此問且如雷風水火山澤自不可喚做神曰神者乃其所以動所以撓者是也

黃榦錄
第五章第六章

帝出乎震與萬物出乎震只這兩段說文王卦

晏淵錄
第五章

文王八卦坎艮震在東北離坤兌在西南所以分陰方陽方

晏淵錄
第五章

文王八卦不可曉處多如離南坎北離坎卻不應在

南北且做水火居南北兌也不屬金如今只是見他底慣了一似合當恁地相似

晏淵錄
第五章

文王八卦有些似京房卦氣不取卦畫只取卦名京房卦氣以復中孚屯爲次復陽氣之始也中孚陽實在內而未發也屯始發而艱難也只取名義文王八卦配四方四時離南坎北震東兌西若卦畫則不可移換

李方子錄
第五章

帝出乎震萬物發生便是他主宰從這裏出齊乎巽曉不得離中虛明可以爲南方之卦坤安在西南

不成東北方無地西方肅殺之地如何云萬物之所說乾西北也不可曉如何陰陽只來這裏相薄勞乎坎勞字去聲似乎慰勞之意言萬物皆歸藏于此去安存慰勞他

林學蒙錄
第五章

問戰乎乾何也曰此處大抵難曉恐是箇肅殺收成底時節故曰戰乎乾問何以謂之陰陽相薄曰乾陽也乃居西北故曰陰陽相薄恐是如此也見端的未得

黃榦錄
第五章

問勞乎坎曰恐是萬物有所歸有箇勞徠安定他之

意

黃榦錄
第五章

勞乎坎是說萬物休息底意成言乎艮艮在東北是說萬物終始處

晏淵錄
第五章

艮也者萬物之所以成終而成始也猶春冬之交故其位在東北

李方子錄
第五章

水火相逮一段又似與上面水火不相射同又自是伏羲卦

晏淵錄
第六章

長孺問乾健坤順如何得有過不及曰乾坤者一氣

運于無心不能無過不及之差聖人有心以為之

主故無過不及之失所以聖人能贊天地之化育

天地之功有待于聖人

葉賀孫錄
第七章

厚之問健足以形容乾否曰可伊川曰健而無息謂

之乾蓋自人而言固有一時之健有一日之健惟

無息乃天之健

鄭可學錄
第七章

因說乾健曰而今人只是坐時便見他健不健了不待做事而後見也又曰某人所記劉元城每與人

相見終坐不甚交談欲起屢留之然終不交談或問之元城曰人坐久必傾側久坐而不傾側必貴人也故觀人之坐起可以知人之貴賤某後來見草堂先生說又不如此元城極愛說話觀草堂之說與某人所記之語大抵皆同多言其平生所履與行已立身之方是時元城在南京恣口極談無所顧忌南京四方之衝東南士大夫往來者無不見之賓客填門無不延接其死之時去靖康之禍只三四年間耳元城與了齋死同時不知二公若留到靖康當時若用之何以處也

沈僴錄
第七章

八卦之性情謂之性者言其性如此又謂之情者言其發用處亦如此如乾之健本性如此用時亦如此

晏淵錄
第七章本義

至之間艮何以爲手曰手去捉定那物便是艮又問捉物乃手之用不見取象正意曰也只是大槩畧恁地安卿說麻衣以艮爲鼻曰鼻者面之山晉管輅已如此說亦各有取象又問麻衣以巽爲手取義于風之舞非是爲股先生感眷曰亂道如此之甚

黃義剛錄
第九章

八卦次序是伏羲底此時未有文王次序三索而為六子這自是文王底各自有箇道理

晏淵錄第十章

乾坤三索則七八固有六子之象然不可謂之六子之策若謂少陰陽為六子之策則乾坤為無少陰陽乎

晏淵錄第十章

震一索而得男一段看來不當專作揲著看揲著有
不依這序時便說不通大槩只是乾求于坤而得
震坎艮坤求于乾而得巽離兌一二三者以其畫
之次序言也

晏淵錄第十章

震一索而得男索字訓求字否曰是又曰非震一索而得男乃是一索得陽爻而後成震又曰一說是就變體上說謂就坤上求得一陽爻而成震卦一說乃是揲著求卦求得一陽後面二陰便是震求得一陰後面二陽便是巽

林學蒙錄第十章

巽離兌乾之所索乎坤者震坎艮坤之所索乎乾者本義揲著之說恐不須恁地

李方子錄第十章

卦象指文王卦言所以乾言為寒為冰

晏淵錄
第十一章

易之象理會不得如乾為馬而乾之卦卻專說龍如此之類皆不通

林格錄
第十一章

為乾卦其究為躁卦此卦是巽下一爻變則為乾便是純陽而躁動此蓋言巽反為震震為決躁故為躁卦此亦不繫大綱領處無得工夫去點檢他這般處若恁地逐段理會得來也無意思

晏淵錄
第十一章

易象自是一法如離為龜則損益二卦皆說龜易象如此者甚多

沈備錄
第十一章

川壅為澤坎為川兌為澤澤是水不流底坎下一畫閉合時便成兌卦便是川壅為澤之象

晏淵錄
第十一章

朱子語類 易三十八終

朱子語類

後學程 川重編
後學朱垂馨叅考
後學潘思齊全訂

易三十九

序卦傳

問序卦或以為非聖人之書信乎曰此沙隨程氏之說也先儒以為非聖人之蘊某以為謂之非聖人之精則可謂非易之蘊則不可周子分精與蘊字甚分明序卦却正是易之蘊事事夾雜都有在裏

面問如何謂易之精曰如易有太極是生兩儀兩儀生四象四象生八卦這是易之精問如序卦中亦見消長進退之義喚作不是精不得曰此正是事事夾雜有在裏面正是蘊須是自一箇生出來以至於無窮便是精

黃榦錄

序卦自言天地萬物男女夫婦是因咸恒爲夫婦之道說起非如舊人分天道人事之說大率上經用乾坤坎離爲始終下經便當用艮兌巽震爲始終

晏淵錄

問序卦中有一二處不可曉處如六十四卦獨不言

咸卦何也曰夫婦之道卽咸也問恐亦如上經不言乾坤但言天地則乾坤可見否曰然問不養則不可以動故受之以大過何也曰動則過矣故小過亦曰有其信者必行之故受之以小過問物不可以終壯故受之以晉壯與晉何別曰不但如此壯而已又更須進一步也

黃榦錄

問禮義有所錯錯字陸氏兩音如何曰只是作措字謂禮義有所施設耳

黃榦錄

問序卦中如所謂緩必有所失似此等事恐後人道

不到曰然問緩字恐不是遲緩之緩乃是懈怠之意故曰解緩也曰緩是散漫意問如縱弛之類曰然

黃榦錄

朱子語類 易三十九終

朱子語類

後學程 川重編

後學張 燧叅考

後學潘思齋全訂

易四十

雜卦傳

雜卦反對之義只是反覆則其吉凶禍福動靜剛柔皆相反了曰是如此不知如何數卦又不對了大畜時也也曉不得又與无妄不相反是如何臨觀更有與求之義臨以二陽言之則二陽可以臨上

四陰以卦爻言之則六五上六又以上而臨下觀
自下而觀上則爲觀是平聲自上而爲物之觀是
去聲噬嗑食也黃無色也義雖可通但不相反謙
輕是以謙抑不自尊重女待男而行所以爲漸
不知何氏錄

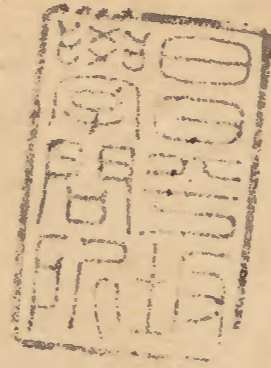
謙輕而豫怠輕是卑小之義豫是悅之極便放倒了
如上六冥豫是也

金去偽錄

伊川說未濟男之窮爲三陽失位以爲斯義得之成
都隱者見張欽夫說伊川之在涪也方讀易有籬
桶人以此問伊川伊川不能答其人云三陽失位

火珠林上已有伊川不會看雜書所以被他說動
了

不知何氏錄



朱子語類 易四十終

天保辛卯

朱子語類

