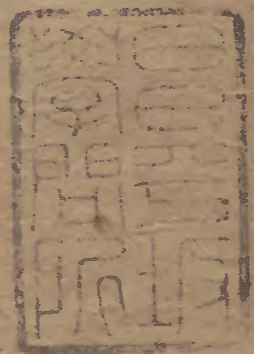


宋人小說十八

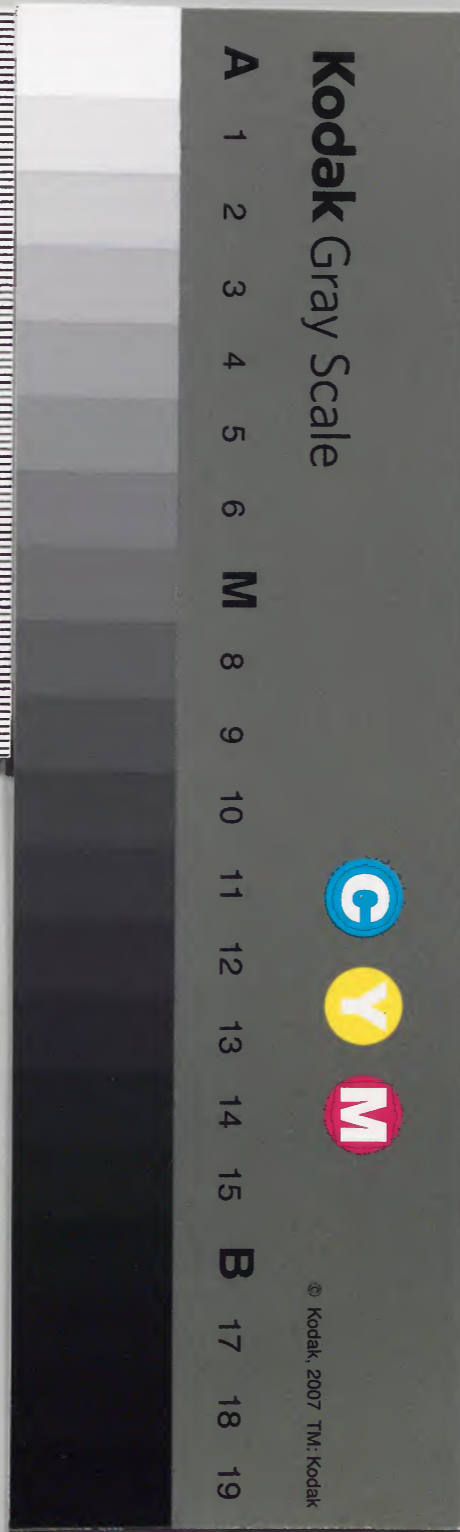
括異志
庚寅奏事錄
良岳記
城南注

和書門			
二四	一四	三六	類
冊	架	函	號



內閣文庫			
三七	三六	漢	
函	二六	書	
七	四八	類	
架	冊	號	

內閣文庫			
番號	漢	3168	
冊數	24 (18)		
函號	371	6	



括異志

宋 魯應龍著

明 鄒樹勳閣

淺草文庫

三山會先生陟嘗寓館於陳氏七載音信不通夏月
青衿俱歇獨處一室有道人自吳山來謂之曰子思

鄉之切何不少稱歸陟曰水陸三千里幾時得到道
人剪紙為馬令合眼上馬以水噴之其疾如風祝曰
汝歸不可久留須臾到家門戶如舊妻令入浴易新
衣陟曰我便去妻曰纔歸便去何不念父母妻子乎
陟便上馬而行所騎馬足折驚寤乃身在書館中隨



身衣服皆新製者。道人亦不見。惟留一藥籃中。有一詩云。一騎如龍送客歸。銀鬃綠耳步相隨。佳人未許輕分別。不是僊翁豈得知。

景德禪院去縣五里。在城西門外之焚化院。昔有白毫高數丈。民以為祥。乃作寺。有白龍潭在寺前。以白龍穴於此。行人多漂溺。居人作塔埋金劍。鎮之後。遂無害。今人謂之三塔灣寺。三伽藍。順德龍王也。淳熙大旱。知縣李伯時以攬龍事告太守。以長繩繫虎骨。縋于龍潭中。遂得雨。取之稍遲。雷電遶廳。事亟。令人

取之乃止。

上舍伯祖異。舊葬惹山。後忽卜兆於丁村。遂遷葬焉。其中紫藤蟠固棺上。或云穴有紫藤。此吉徵也。遂斫藤遷之。自後其家浸衰。

嘉禾北門有孩兒橋。橋欄四角皆石刻孩兒。因名之。不知何時所建。歲時既久。遂出為恠。或夜出叩人門。戶求食。或於月夜遊戲于市。人多見之。一夕有膽勇者。至夜密伺。果見其三二石孩兒。徐徐自橋而下。遂大呼有鬼。以刀逐至其處。斫去其頭。恠遂絕。

秀州子城有天王樓建炎間金虜犯順蘓秀大擾將屠之有天王現於城上若數間屋大兵卒望之怖懼遂引去一州之境獲免及亂平建樓西北隅見今事之

有住庵僧王了因事母至孝母病危篤日夜禱於所事韋天獲法神誠意感格忽神降其身作蠻語云憫汝孝誠故救汝母教以藥餌遂愈自是神常降之言人休咎多驗遠近趨之一日有人請禱僧不謹神怒責遂發狂不可止索浴左右不得已具湯與之湯百

沸猶以為冷投於中宛轉為快衆拜祈哀神曰姑薄懲之爾遂免及出浴舉體畧無少損病亦愈神不復降矣

紹興兵火之變所在荒涼盱眙有市人儲醬一瓮獲利已多然貪心愈生設計售偽日以鹹水及碎瓦屑炭煤之屬和之所得十倍一夕風雨屋棟桁折而夫婦正卧其下皆壓死瓮亦破焉而傍舍畧無損動何提刑詩云萬偽何緣鬪一真時間謾得面前人生男種女多啞啞果報元來必有因可不信哉

盧十五嘉興華亭人所居脩竹鄉盧十五以搗鼈爲業每搗鼈歸舍與妻共活煮其鼈然後出賣每日如是嘉泰二年壬戌四月十七申時忽大風驟雨雷電閃光霹靂大震盧十五并妻女三人皆死雷斧之下嗟乎夫龜鱉介族中之靈物也人豈可殺乎盧十五之報亦可畏也今時食鼈之人心旣好食又招賓友聚會而食號團魚會彼此以所食多寡爲勝負殺生之念滋甚罪報何逃聞此可不戒哉

奉新縣村民繫牛於柱將殺之其鄰家子平時饕食

乘醉入觀踞坐指屠者曰速操刀我欲肝肺生食不宜緩仍不可與他人也語至再三牛忽驤首怒目直視此子奮力掣索斷直前徑觸之穿其腹戴之以走過四十里不脫鄉民及豪子弟僮奴極百餘人皆槍杖叫譟共往追逐乃得其尸嚴泰江行逢漁舟問之云有龜五十頭泰用錢十千贖放之行數十步漁舟乃覆其夕乃有五十人詣泰門告其父母曰賢郎附錢五十千可領之緡皆沾濕父母恠之及泰歸乃說贖龜之異

陳宏泰家富於財有人假貸錢一萬宏泰徵之甚急
其人曰請無慮吾先養蝦蟇萬餘頭鬻之足以奉償
泰聞之惻然已其償仍別與錢十千令悉放之江中
經月餘泰因夜歸馬驚不進前視之乃一金蝦蟇也
司灋曾伯祖行怨卍角而孤侍母徐氏就醫嘉興留
精巖僧舍值徐明反擾亂一州止不屠僧母子俯伏
於寺之夾街下衆鎗攢刺命在須臾默禱伽藍神資
善興福明王願脫刀兵之難世世子孫不忘香火果
得免歿至今奉事于靈雲祖塋司法生主簿果主簿

生知縣季頴相繼登科

巫家丘氏世事鄒灋主其家盛時神極靈異人有禱
之者能作人語指其禍福感應如響家遂稍康自後
兄弟析居神亦不復語今其子孫尚以巫祝相傳不
絕

去東湖三四里有村曰楊墩左右皆楊其姓者有楊
四九者以養鴨爲生數百爲羣人有鬻之者就令其
打併楊利於得錢則每鴨必執其頸可以宛轉
於地立歿前後不知其幾矣又得燻治之灋沃之以

熱湯而氣未絕，隨燻而身毛脫落。晚年得一疾，甚恠。每常浸浴缸中，妻孥頻頻添湯，極熱而不覺。皮膚皆浸成白折，又令人以足跟踏心。至今尚存而

家事索然矣。人以爲楊生活受鑊湯地獄報云。

秀州魏塘村方通判乳媪周氏，臨安人，爲人朴直，自信不慮人欺。村民或從假貸，不問識不識，隨意與之。有蔡公者，負最多，每督取率，託以他故，經數年，媪呼而責之。每以妄言荅云：實負婆錢，累欲償，輒爲官事所蕩，願更寬。今歲如再背約，當爲八乳牝狗，以報未

幾蔡死，而方家得一犬，八乳周媪常戲呼曰：汝是蔡公耶？卽掉尾而前，自是聞呼卽至。十年乃死。

嘉興府德化鄉第一都鈕七者，農田爲業，常恃頑抵賴。王家租米嘉泰辛酉歲種旱禾八十畝，悉以成就。收割圍穀於柴檣之側，遮隱無蹤。依然入官，訢傷而柴與穀半夜一火焚盡。壬戌歲秋，其弟鈕十二亦種早稻八十畝，藏穀於家，又且怨天尤地。忽日午間，天宇昏暗，大風捲地。其家一火灰燼無餘。嗚呼！鈕七鈕十二欺官瞞人，天網恢恢，疎而不漏，亦可畏也。

眉山王簿高公有愛子眉郎甚慧不幸早夭心甚悼
之公忽暴卒復甦言至陰府初爲二吏來召引至一
處如州城若官府所俄見一人著道服手持數珠而
出至簿熟視乃其父也責之曰汝有不公當事還會
知否主簿曰何事不公當也父曰斷、遞、鋪、殺、人、事、不
窮、其、理、以、直、爲、曲、所、以、天、奪、汝、愛、兒、眉、郎、見、亦、在、此
汝有陰騭天未遽奪汝壽汝今還世切須事君則忠
事長則順不可爲己營私不可以直爲曲戒殺戒淫
戒嗔戒怒但依吾教則盡天年不然則壽祿皆削也

海鹽縣蔣十八居士蔣念二孺人日誦大乘斷除嗜
欲一日洗漱更衣燒香念佛書頌而終居士頌曰這
箇幻身四大合成今日分散各歸其根諸幻旣滅塵
飛煙絕如空中風猶碧天月旣無障礙又能皎潔一
切永斷無復言說又云直道而行心不諂曲四十年
來脫離嗜欲唯闍大乘朝讀暮讀今朝擺手西歸自
有現成果足蔣孺人頌曰看過蓮經萬四千平生香
火有因緣西方自是吾歸路風月同乘般若船
江南平建州有大將余洪敬妻鄭氏有絕色爲亂兵

所獲獻於裨將王建峯遇以非禮鄭志不可奪脅以
白刃不屈又命引所掠婦人令鄭殺以食之謂鄭曰
汝懼乎曰此身寧早克君庖誓不可以非禮污我竟
不忍殺以獻大將軍查又徽將以薦枕鄭大罵曰王
師弟伐義夫節婦宜加旌賞王司徒出於卒伍固無
足恠君侯知書爲國上將乃欲加非禮於一婦人以
逞欲乎願速見殺查大漸求其夫而付之鄭氏節義
凜凜二將虎狼終不敢犯婦人之淫奔無恥者視此
獨不覩面乎

華亭人黃翁世以賣香爲業後徙居東湖楊柳巷世
以賣香爲生每往臨安江下收賣甜頭歸家修事爲
香貨賣甜頭者香行俚語也乃海南販到栢木及藤
頭是也黃遂將此木斷截挑棺如箋香片子與蕃香
相和上甌內蒸透以米湯調合墨水用茆帚蘸墨水
就甌內翻灑此香遍班取出攤乾上市貨賣淳熙年
間黃翁一日駕舟欲歸華亭留東湖湖口泊船而宿
候曉卽行湖口有金山大王廟靈威人皆敬畏之是
夜三鼓時忽一人捲起黃翁連拳歐之謂曰汝何作

業造罪貨賣假香可速去來過更時許方得蘊醒次日抵舍病月餘而斃一夕其妻黃嫂夢至陰司見二鬼以沸湯兩桶洗一罪人鬼遂叱黃嫂曰婆子此汝之夫黃某也在世貨賣假香今受此報汝今回世說與諸子速改此業黃嫂寤悲泣言及諸子卽飯僧修設功德追救其夫遂改業別爲生理海鹽縣倪生每用雜木碎剉炒磨爲末號曰印香發販貨賣一夜燒薰蚊蚋藥爆少火入印香籬內遂起煙焰事急用水澆之傍有切香亦見焚燬又用水澆

之磨上印香又然倪見火勢難過卽欲出戶逃命奈何遍室煙迷而不能出避須臾人屋一火而盡嘉興府周大郎每賣香時纔與人評直或疑其不中周曰此香若不好願出門當逢惡神撲死常以此誓爲詞淳祐年間忽日過府後橋如逢一物絆倒衆卽扶持氣已絕矣嗚呼世人焚香誠欲供養三界十方賢聖黃翁倪生與周大郎者乃以廢木爲真觸穢神祇豈得不遭誅戮哉

有人好道不知其方朝夕拜一枯樹輒云乞長生如

此二十八年不倦一旦木生紫花甘津如密食之卽
仙去

黃覺旅舍見道士共飲舉盃之際道士以箸蘸酒於
案上寫呂字覺悟其爲洞賓也遂蕭然起敬道士又
於袖中出大錢七小錢三曰數不可益也又與藥寸
許歲旦以酒磨服之可終歲無疾如其言至七十餘
藥亦盡作詩云床頭曆日無多了屈指明年七十三
於是歲卒

陳元植好積陰德禽鳥悉蒙其惠每食高原之上百
鳥飛鳴就食一夕夢緋衣人曰汝有陰德及物壽本
不逾四十延至九十九無疾而終

周世宗毀銅佛像曰佛教以頭目髓腦有利於衆生
尚無所惜寧復以銅像爲愛乎鎮州大悲銅像甚有
靈應擊毀之以斧鉞自胷鑿破其後世宗北征疽發
胷間咸以爲報應云
李主簿夜泊舟臨舷濯足忽有物在水中掣其足衆
力救之李號呼曰痛徹心骨不可忍吾寧歿也遂隨
入水明日求其屍不獲

晉周興歿而復生言天帝召見升殿仰視雲氣紫鬱鬱然天帝面方一尺問左右曰是張天帝耶荅曰上古天帝久已聖矣此近曹明帝耳

李舟之弟患風或云蛇酒治風乃求黑蛇生置瓮中醞以麴藥數日蛇聲不絕及熟香氣酷烈引滿而飲斯須之間化為水惟毛髮存焉

茅山有村見牧牛洗所著汗衫曝於艸上牛食艸之際併食其衫疑鄰兒竊之其父怒曰生兒為盜將安用之即將兒投於水中鄰兒稱冤呼天纔出水父復

投之俄大雷雨震歿其牛汗衫自牛口中出

錢處士嘗見一人謂曰爾天罰將及可急告謝其人

曰某平生無過但昨日飲食不如意棄於溝中錢曰是也可急取食之乃以水沃去其穢俄雷電大震錢曰急并穢食之雷電果息

惠州一娼震歿於市脇下有朱書云李林甫以毒虐弄權帝命震歿此女蓋偃月公後身也元和六年六月某日

金蠶蠶金色食以蜀錦取其遺糞置飲食中毒人必

灰喜能致他財使人暴富遣之極難雖水火兵刃不能害多以金銀藏篋置蠶其中投之路隅人或收之以去謂之嫁金蠶
臨江軍惠曆寺初造輪藏成僧限千錢則轉一匝有營妓喪夫家極貧念欲轉藏以資冥福累月辛苦求捨隨緣終不滿一千迫於貧乏無以自存且嫁有日矣此心眷眷不能已乃攜所聚之錢號泣藏前擲錢拜地輪藏自轉闔寺駭異自是不復限數矣
有趙小子納凉水濱見行賈掬水灌漱俯身潭上一

鬼自潭引手至項上三進三止趙叫呼鬼卽隨沒賈曰頭髻中有少雄黃辟邪之效也

南陽人侯慶有一銅像欲賣牛粧金色偶有急事他用久矣一夕慶妻忽夢像曰卿夫妻負我金色久不償今取卿兒醜以償金色至曉兒醜有病像忽有金色光照四鄰皆來觀焉

零陵太守有女悅父書吏無計得偶使婢取書吏所飲餘水飲之因有娠生一男數歲太守莫知其所從來一日使是男求其父兒直入書吏幄中化爲水父

大驚問其女始言其故遂以女妻之
有人好食羊頭嘗晨出見一羊頭人身衣冠甚偉曰
吾未位之神也其屬在羊爾食羊頭甚多故來取汝
若輟食則已不然吾將殺汝其人懼不復食羊

雷州西有雷公廟百姓歲納雷鼓車人有以黃魚與
蕪肉同食立遭雷震每大雷人多於野中掘得礫石
號雷公墨光瑩如漆

婺源公山二洞有穴咸通末有鄭道士以繩縋下百
餘丈傍有光往視之路窮水阻隔岸有花木二道士

對棋使一童子刺船而至問欲渡否答曰當還童子
回舟去鄭復攀繩而出明日穴中有石筍塞其口自
是無復入者

終南山中有人身無衣服徧體生黑毛飛騰不可及
爲獵人所得言秦宮人避亂入山有老翁教食松實
初甚苦澁後稍便之遂不饑獵人以穀食之初聞甚
臭吐逆數日乃安身毛脫落漸老而歿

朱師古眉州人年三十時得疾不能食聞葷腥卽嘔
用火鑊旋煮湯沃淡飯數數食之醫莫能治史載之

曰俗輩不讀醫經而妄欲療人可歎也君之疾正在素問經中名食掛凡人肺六葉舒張如蓋下覆於脾子母氣和則進食一或有戾則肺不能舒脾爲之蔽故不嗜食素問曰肺葉雋熱掛遂授一方買藥服之三日聞人食肉甚香取而啖之遂愈

歐陽文忠公慶曆末水宿采石渡舟人鼾睡漸至月黑公滅燭方寢微聞呼聲曰去來舟尾答曰有叅政船宿此不可擅去齋料幸攜至公私念曰舟尾逆浦且無從人必鬼也通夕不寐五鼓聞岸山獵獵馳驟

聲舟尾曰齋料幸見還且行且答曰道場不清淨無所得而歸公異之後日遊金山與長老瑞新語曰某夜有施主設水陸攜室人至方拜忽思臥少頃乳一子俄腥風滅燭一衆盡恐乃公宿采石之夜也公後果叅大政

蔡元度適餘杭舟次泗州僧伽吐光射其舟萬人仰瞻有按呈露士大夫知元度不起矣至高郵而沒世言元度乃木义後身云

有人得青石大如磚背有鼻穿鐵索長數丈循環無

相斷處海商見之以數十千易之云此協金石投於海中經夕引出上必有金

西域胡僧呪人能生灰太宗令壯勇者試之如言而灰如言而甦傳奕曰此邪法也邪不犯正若呪臣必不行召僧呪奕初無所覺胡僧自倒更不復蘇

天復中隴右大饑其年秋稼甚豐將刈之間太半無穗有就田畔斲鼠穴求之所獲甚多於是家家窮穴有獲五七斛者相傳謂之劫鼠倉饑民皆出求食濟活甚衆

夷陵有陰陽石陰石常潤陽石常燥旱則鞭陰石雨則鞭陽石皆應

韋思玄求鍊金術一日有居士辛銳來謁病癰潰血且甚韋方會客居士遂溺於筵上客怒皆起銳亦告去忽不見視其溺乃紫金液光彩燦然客有解者曰辛屬金兌西方屬金銃其金精乎

南海小虞山有鬼母一產千鬼朝產之暮食之今蒼梧有鬼姑神是也虎頭龍足蟒目蛟眉

荆南鄱頭李遇病困攝至陰府有一先物故者曰常

待安得來此復有一人云追到李遇遂蘓見妻子環
泣身下卧一畫人號替代云
王洙避暑神廟見一老人佗背及肋有搭白處明日
視之乃橐駝也昨夕所見豈其精眇

資聖寺在海鹽縣西本普明院舊記晉將軍戴威捨
宅爲寺司徒王詢建爲光興寺天禧二年賜今名寺
有寶塔極高峻層層用四方燈點照東海行舟者皆
望此爲標的焉功爲甚宏有海濱業戶其與兄弟泛
舟入洋口接鮮風濤驟惡舟楫悉壞俱溺於海而歿

其家日夕號泣一夕夢其夫歸曰我未出海時先夢
神告曰來日有風波之厄不可往吾不信遂死於此
初墜海時彈指隨波已去數百里神欲救我不可及
今在海潮鬼部中極苦每日潮上皆我輩推擁而來
他佛事祭享皆爲諸鬼奪去我不可得獨有資聖塔
燈光明功德浩大耳其妻因鬻家貲入寺設燈願次
夕又夢夫來謝云今得升一等矣

捍海塘凡十八條自縣去海九十五里有望海鎮歲
久波濤衝齧盡爲洋海紹興中知縣陳某嘗於海塘

五里建望月亭殆今則亭基在水中不可復見每歲沙岸崩得瓦盎鐵劍舉手粉碎

嘉興縣西南六十步地志云晉歌妓蕪小小墓今有片石在道判聽曰蕪小小墓徐凝寒食詩云嘉興郭裏逢寒食落日家家拜掃歸只有縣前蕪小小無人送與紙錢灰

當湖在今縣北五十里南北十二里東西六里古老相傳地初陷時有婦人產一物若蛟蜃狀濯於水遂陷一方迤邐從東北去今有泖港直通太湖昨得石

刻乃唐吳郡陸府君墓銘塋於蕪州海鹽縣齊景鄉當湖則當湖之名舊矣或云鸚鵡洲圖經不載蓋縣未陷曾有此湖耶曩歲漁者於湖中獲一鐵鏈長不計極舟滿幾覆懼而棄之或云繫蜃於此自漢迄今上下千餘年湖日淺土日增聞有於其中髣髴見其餘趾

金山忠烈王漢博陸侯姓霍氏吳孫權時一日致疾黃門小豎附語曰國主封界華亭谷極西南有金山鹹塘湖為民害民將魚鱉食之非人力能防金山故

海鹽縣一旦陷沒爲湖無大神護也臣漢之功臣霍某也部黨有力能鎮之可立廟於山吳王乃立廟建炎間建行宮於當湖賜名顯應尤著鄉民祈禱輒應部下錢侯尤爲靈著王以四月十八誕辰浙之東西商賈舟楫朝獻踵至自八四月至中旬末一市爲之鼎沸聞有設祭於松栢間祀其先亡慟哭而反謂之小嶽廟廟中鐵鑄四聖由海而來至今見存

古老相傳湖初陷白沃史君躍馬疾走不及遂駐馬以鞭指得湖東南一角水至不沒因立廟迄今此地獨高又云兄弟三人一在沙腰一在乍浦皆稱白沃

廟

東林施水院本定庵居士白蓮道場寺有藏歲久弊甚住持僧智祥力鳩衆緣爲之僅成規模其中實無所有始寺有轉藏不問多寡僧以一餅啖之由是至者甚衆人有病祟必以東林藏轉之卽愈蓋寺有神姓施封護國公爲之打供僧徒得以濟

齊景鄉縣北四十里有廟在焉圖宅號齊景公廟一云未明大王古老相傳齊景公遵海而南觀於轉附

朝儻曾遊於此立廟於斯舊有碑今磨滅不存矣唐
貞元十四年太子左贊善大夫吳郡陸使君夫人汝
南縣君周氏墓志云祔于嘉興縣東界海鹽縣齊景
鄉青墩原西北塋則齊景鄉青墩之名舊矣
元豐末秀州人家屋瓦霜後冰自成花每瓦一枝正
如畫家所爲折枝有大花如牡丹花葉者細花如萱
草海棠者皆有枝葉無毫髮不具雖巧筆不能爲之
以紙摹之無異石刻

寶聖石佛院在嘉興縣東南唐至德二年於寺基掘

得石佛四軀至今見存天聖中賜名寶聖人但呼石

佛寺

寶一作保

庚子歲夏旱湖間可以通軌有魚舟夜艤水滸遙見
有光燭人意謂必窖藏遂於中夜掘之得磚一井片
長六七寸兩首各有方竅相入兩面皆有手掌紋極
細宛然可見不知此磚始於何時竊意當時陶人手
法爲之耳兒童爭鬻于市或取以爲硯清潤細膩可
愛余嘗得片磚爲好事取去

南林祖塋高祖宣義之墓嘗聞諸伯叔祖言初營地

時高祖頗明地理將鑿池引水至墓之西南夜夢一
婦人請曰妾有墓在正南所開池處君戒役夫勿傷
吾墓當有厚報次日果於其地得金數塊遂用以營
寺至今其墓尚存自建初以來將踰百年林木塢竹
視他處爲盛丙午夏忽生雙笋數株莫不嗟異各有
賦詠然竟不成竿亦無他應豈物反常爲妖卒以自
斃云

光嚴庵正議之塋瀕湖占勝爲一方冠東南皆枕湖
遠峯列如筆架一塔屹於波心文鋒挺立登名仕版

者世有其人視他族爲最盛淳祐間忽樹間出煙一
道遠近莫不驚異有細視之者見其間有蠓蚋不可
計從樹中出終日不絕蓋此煙卽此所成不知何異
湖心有地一方立塔以按風水人呼之曰按山湖水
瀰漫時盜多竄伏於此由是守庵者不敢居遂成荒
蕪其中有穴如瓮下極空洞巨蟒潛伏於內時有
人見之或偃卧湖沙之側近年有數道者居之佛殿
廊廡稍稍成緒蛇亦不復見矣余家舊有蛇穴於壁
間每春月常有小蛇出沒近歲稍少又有一族人課

樞異志
僕鋤草忽聞地中有聲入土尺許有石板蓋覆甚固
啟之得缸可貯數石米其中皆巨蛇八九奔走四出
急擊之或死或竄去竟不知從何而入也意者必有
異物蓋不遇而變化云

陳山在縣東北四十里高八十一丈週圍二十五里
有白龍湫顯濟敷澤龍王廟山頂有龍穴深不數尺
春夏不涸百姓遇旱則禱於穴必有異物見因取其
水祀之雨即滂沛又有龍母塚在焉每歲常在七月
多風雨人謂龍洗墓云

陳山龍王廟後有觀音殿曩年忽有兩石從半山鬪
墜而下一從殿後壁滾入觀音座下一墜殿之西屋
瓦無所損不知從何而入殿中也今二石尚存亦可
異留題者甚多余乙卯歲到祠下嘗賦詩于壁以紀
其事

華亭縣北七十里有澱湖山上有三姑廟每歲湖中
群蛟競鬪水爲沸騰獨不入廟中神極靈異寺僧藉
其力以給齋粥水陸尤感應向年有漁舟躋湖口忽
見一婦人附舟云欲到澱山寺及抵岸婦人直入寺

去舟中止遺一履漁人執此履以往索渡錢寺僧甚訝之曰此必三姑顯靈因相隨至殿中果見左足無履坐傍百錢在焉遂投漁人而去嘉禾百詠云神居陰陽護尋闕捍洪波莫慮蛟龍怒年來畏叱呵德藏寺前鐘乃銅所鑄音極洪響嘗見古老云初鑄鍾時有匠者云此鐘未可便扣俟吾至六十里乃擊之及既去方至新坊十八里寺僧遽扣之匠人聞其聲嘆曰聲止於此今寺中鐘自新坊十八里外不復聞矣恠哉

當湖酒庫有四聖廟在炊淘之後立祠以來閱歲滋久前後交承祀之奉之甚謹每一任初到則上兩幡旣解印則復兩幡酬神之庇以爲定例丙辰丁巳之間有姑蘓姚承節應瑞者董糟丘將幡書徧於神祠中然後取幡染爲黑色雜用人無知者及去任未數里忽其子舟中爲神所憑責之曰我立祠福汝坊場久矣新舊之幡皆我之物安得擅取以爲見服耶及指其妾何人磨墨何人折幡歷道其所以衆皆驚愕姚懼亟禱於神許以謝過其子遂甦

伍子胥逃楚仕吳吳王賜以屬鏤之劍自殺浮其屍于江遂爲濤神謂之胥濤人皆知之今嘉興有胥山鄉山高一十五丈週圍二里舊經云伍子胥伐越經營於此水經云子胥歿於吳吳人立祠江上名胥山杭州吳山亦名胥山蘓州吳縣亦有胥山則其名非一今胥山鄉伍姓甚繁亦謂之云云

嘉禾志顧亭林庵中有忠烈公祠近歲忽地裂數尺中有風濤聲以物探之應手火起至今尚然
華亭陸四官廟一名陸司空元和初有鹽船數十艘

於廟前泊夜中雨過有光如火或吐或吞船人窺之見一物長數丈大如屋梁口弄一團火以竹篙抑之驚入草際光遺在地乃一珠徑寸以衣裹之光透出乃脫褻服裹之光始不見後至揚州賣之獲數萬緡輿地志秦置海鹽縣王莽改爲展武縣縣陷爲湖湖中小山生柘樹因以爲名又云秦時有女入湖爲神卽此祠也荆公詩云柘林著湖名菱葉蔓湖濱秦女亦何事能爲此湖神年年賽雞豚漁子自知津幽妖屈險阻禍福易欺人

吳躍龍余友吳宗禮達之之子也乙卯與余友鄉舉
同廊就試是歲俱發小薦而躍龍實爲亞榜賦魁實
通榜詞賦之第八也揭曉之夕夢登七層寶塔已及
六層止餘一層欲上之間忽見一人星冠雲帔若天
尊像叱曰此鴈塔也汝何人輒登此連步逐下迤邐
至塔外遂坐其傍驚而寤及榜至乃在七名之外余
親見其說又有張湘亦以乙卯魁亞薦揭曉兩文前
夢人持巨蟹撲賣湘一撲五錢皆黑一錢旋轉不已
竟作字一人曰幾乎渾純及榜乃爲小薦第一功名

前定不可強求也如此

西宮真武道院西廡一室有純陽真人呂翁像極端
嚴乃曾叔祖大中璠所創道堂中塑像道堂廢遂移
奉於此頗著靈異小兒有拜禱乞錢者或於几上及
坐處得之亦見其僊道變化之驗云

嘉興縣界移風鄉有魏四十道者有妻有子中年忽
悟真空捨俗出家修行齋戒甚至鄉民敬之重之淳
祐丙辰冬忽感疾自度氣血衰不能起呼同侶具湯
沐更衣曰大限到來吾復何戀各自珍重遂跣趺奄

然而逝遠近聞者肩踵相摩觀瞻嘆羨凡兩日未定
淳祐甲申春余館於沈氏書塾因寓宿焉一夕夢婦
人著紅衣至其家廳廡下轎無侍女手執黃羅裙直
入其堂且與諸生言之皆莫曉所謂次夕方篝燈披
閱卷帙忽有人報街外鼓聲甚急倉皇使人視之乃
市樓失火烟焰燭天衆力撲救僅免延燎止拽倒小
屋數間方知婦人之恠也

永興橋之西陸氏宅有大井不知何年所鑿而闊數
尺其深不可測雖大旱不涸其下可以轉篙時時於
其中有浮萍及破碎蒲帆浮起不知何來古老相傳
云此下通大海豈海水伏流地中從此過耶今爲富
氏得之正居堂之中以板覆蓋甚謹蓋防顛溺也

余家全盛時以東廡爲書塾其西南隅後爲居民王
氏宅王見其家每夜常有白衣人出現意其爲祟每
夜防之一夕持杖逐至竈側而沒掘之得銀一瓶人
無知者遂以此經營他之遂小康焉又李園者以種
圃爲業初甚貧一日揮鋤忽糞土中有聲掘得一瓮
皆小金牌滿其中李得之遂轉而貨易爲他人所發

聞于官備極咎楚半爲他人所得今無復一存矣
嘉興貢院元是州學今有采芹橋泮水之舊規在焉
後遷學於鳳池坊此地遂爲貢院每舉終場幾二千
人荷笈而進者隨子弟而入者幾及萬餘人然西廊
之第三間極北舉子常有爲魅所憑而至死者或如
猫而過或如婦人每一發喊則妖氣愈盛是以分案
於其間者多不欲就前後所死非一兵卒之宿於廊
廡徃徃夜見鬼物甚至驚魘不醒遂弗可救丙午歲
將赴舉監試官忽夢有人自稱貢院將軍云我歿於
此地今得爲神每舉子歿於場屋者皆我輩爲之可
立廟於西北隅事我則免於是明言於府以立祠焉
由是兩舉稍安士人之就試者莫不先期備金錢禱
以求陰庇或云此地元爲勘院徐明之亂多鞠歿於
此故遇呼喊三聲則出矣

括異志終

此對張平叔三禁限出矣
 以宋劉禹珪云此賦天益博詞餘明之廣矣麟亦於
 由吳兩舉薛士人之諒精昔莫不求隄金錢
 立廟於西北開車非限於其是則言於以立廟
 此賦今掛於帳後舉千人心則皇昔昔非輩為之

乾道庚寅奏事錄

宋 周必大撰 繆沅校閱

乾道庚寅南劍守闕到法當奏事以四月六日丁亥
 挈家泛舟入浙甲辰次隆興府已酉赴府會於東湖
 孺子亭按洪芻職方乘云湖在郡東南周廣五里酈
 元云十里一步二十步今士大夫多倡樓閣以環之
 城中竒觀也酒三行泛舟過總持院本唐僧子旼所
 造畋精太乙術能祈雨乞晴今有井祈求不廢雷堂
 之後有澹臺滅明墓芻云史記雖言滅明居楚又有

渡江斬蛟之事然豫章非真楚尚可疑也平江亦有
澹臺墓院中老僧年七十及從徐師川遊能寫字鼓
琴自總持過講武亭復登舟庚戌解維過樵舍鎮宿
昌邑山五月辛亥朔抵吳城山謁廟少休看經閣東
坡所留石罟尚在近歲過客又捨一矢形稍大而色
青不若舊物之古也廟側有聖池池中有小石浮水
面壬子抵南康軍癸丑早肩輿過簡寂觀觀門外許
堅石初爲沙石所堙前歲大水復出與知觀歐陽齊
年對泉石小酌食紺苦笋名不虛得飯罷入棲真觀

卽梁昭明書堂前欲遊而不至者荒蕪殊甚次至開
先王僧虛席殊不成叢林而飛橋已爲大水所衝少
憇方丈首座川僧又逸粗可語同訪招隱泉有亭覆
之日斜歸甲寅赴軍會坐五老亭甚久而晴嵐掩曖
殊不滿人意乙卯凌晨冒大雨陸行四十里至延真
招德觀與江州樂順之教授相會飲菖蒲酒五行同
登閣而別由問道渡溪入淨慧院王僧淨一此兩處
皆前歲所未至者未後出山晚投宿尋真觀丙辰晴
早過白鶴棲賢寺寺愈蕭索獨登五老亭坐玉淵及

庚寅春事錄
三峽橋而行約十里飯羅漢院院不經兵火而在持
不得人日就摧毀近長老方葺僧堂又引去今藏殿
法堂童行堂之屬氣象猶壯偉未時還軍別太守欲
解纜南風太高遂止丁巳拂旦離南康風順而高舟
過大孤軒簸可畏泊交石夾戊午過馬當泊波斯夾
已未泊懷家渡庚申北風大作移舟十餘里長風沙
距舒州一百三十里辛酉北風未止行四十里至蔣
家汊夜月佳甚風稍定壬戌至大通鎮癸亥早南風
掛颿行近四十里片雲忽在頭上轉爲北風兩舟相

孛篙師皆失色無措急令轉柂就颿逆行十餘里入
銅陵夾方定午至銅陵縣遊天王禪寺今名護法殘
僧敗屋不類叢林寺後山上有富覽亭望江流帆三
夾對岸卽濡須也五里有寶雲寺李白祠堂十里至
銅坑邑在亂山中殊陋甲子北風復作夜來月色如
晝波伏不興今乃阻滯如此聞半送別於石龍磯磯
下有洞雖爲三門而淺局無足觀稍前江邊有瑪瑙
石晚抵繁昌縣乙丑早風復作行夾中行四十里近
月子港而止過此復出大江故也丙寅風定雞再鳴

身實事錄
乘月解維過三山磯入青敦夾望魯江口遂入蕪湖
泊吳波亭下丁卯雨霽至吉祥寺戊辰風雨稍止晨
發蕪湖過褐山磯未時次太平州己巳赴州會風雨
不已天氣如暮秋庚午再赴州飯初約會於凌歊不
果飯罷獨徃比舊加葺塔後又創懷古堂恨烟雨不
見歷陽畧至廣福寺壬申早雨俄晴舟行小河甚駛
至采石鎮以風氣駁雜少留已而復行泊慈湖夾癸
酉蚤入鵝港泊新河口丙子早乘便風出新河午至
長蘆寺江水漲溢去寺才十餘步不暇遊也日欲曠

次真州丁丑蚤欲行會大雨不敢解維赴王守飯於
山堂之澄瀾閣同報恩長老妙湍登塔兩級望金山
及揚州大明寺塔遂同過漕司東園卽六一先生爲
發運副使許元作記者所謂拂雲之亭澄虛之閣畫
舫之舟清讌之堂皆在焉戊寅至鎮江府閏五月庚
辰朔早至丹陽館携鄧子長及綸止甘露寺不到已
十八年鎮江因北固山以爲城而寺在上東坡詩云
古郡山爲城層梯轉朱闌盡之矣觀狼石鐵鑊李衛
公像舍利塔所謂陸探微獅子惟有近歲畫本餘皆

唐書卷一百一十五
亡矣舊多景樓乃行者堂去年太守陳天麟侍郎別
卜地起樓甚雄壯金焦二山在左右而面對瓜洲似
勝舊基也辛巳冒大風雨登浮玉亭亭在江邊獨山
上或謂此卽浮玉山故創亭焉後有小石山是爲蒜
山又其後有土山號堅土山上紋皆堅固也登舟風
益大衝浪至金山龍遊寺長老寶印川人有衆二百
棟宇鼎新寺遶山臨水爲屋故諺云金山屋裏山焦
山山裏屋蓋寶錄也三門借石牌山爲按乃江中三
石峯耳其外小山稍有樹木而鳥雀不棲者世傳爲

郭璞墓或謂石牌山正爲浮玉水漲不能沒唐人於
此鑄鏡南岸創亭者非也別有鵲山以鵲棲得名寺
有雄跨堂頗雄偉洪景伯書額觀音殿下臨龍淵長
老云頃年軍士習水戰嘗墜石測之深三十二丈而
揚子江心深七十餘丈云會飯於方丈白絲糕黑鹹
豉糖豆粥三者山中之精饌也登妙高臺烹茶壁間
有坡公畫像初公族成都中和院僧表祥畫公像求
贊公題云目若新生之犢心如不繫之舟要問平生
功業黃州惠州崖州中不載蜀人傳之茶罷上絕頂

觀坡及晁無咎題字轉至頭陀崖頭陀姓裴唐貞元
中獲金於山而得名者聞此崖舊乃蛟窟也中瀉泉
在水陸堂中陸羽品江心之水比與同味酌之聞京
口城中井水皆鹹濁甘泉僅一二云日午觀僧齋畢
過歙州門僧榻皆逼江夏潦方至憑欄眩駭大抵寺
之軒窻無不臨水而此猶可畏戲投餅餌龜龜畢集
初欲自此下焦山而風雨殊未止復衝巨浪還西津
亦危道也謁下元水府廟而歸甲申早大雨舟行隔
堤望練湖記云方四十里自離鎮江皆泝流未後次丹陽縣

古曲河也乙酉晴早過呂城關至犇牛鎮晚次常州
丁亥未後解維抵暮僅行十三里宿小井戊子次無
錫巳丑午携家遊惠山住持法皞七十八矣同上南
北閣酌陸子泉水泉龍淵泉憑水陸池檻觀鼉戲而
歸辛卯至平江丁酉早出盤門如崑山以塘路橋低
轉湖濼土人謂之皇天蕩正值東南風打頭晡時方抵下苧
瀆距府城纔十二里戊戌抵崑山六月庚戌朔過山
寺訪老僧法回步至塔院山之絕頂也丙寅入婁門
壬申出婁門晚次吳江縣甲戌早次秀州丁丑至臨

安開飯後入北關門權寓普惠院

艮嶽記

宋 張淏撰 裴昌今閱

徽宗登極之初皇嗣未廣有方士言京城東北隅地協堪輿但形勢稍下儻少增高之則皇嗣繁衍矣上遂命土培其岡阜使稍加于舊矣而果有多男之應自後海內又安朝廷無事上頗留意苑囿政和間遂卽其地大興工役築山號壽山艮嶽命宦者梁師成專董其事時有朱勔者取浙中珍異花木竹石以進號曰花石綱專置應奉局于平江所費動以億萬計

調民搜巖剔藪幽隱不置一花一木曾經黃封護視
稍不謹則加之以罪斲山輦石雖江湖不測之淵力
不可致者百計以出之至名曰神運舟楫相繼日夜
不絕廣濟四指揮盡以克輓士猶不給時東南監司
郡守二廣市舶率有應奉又有不待旨但進物至都
計會宦者以獻者大率靈璧太湖諸石二澗竒竹異
花登萊文石湖湘文竹四川佳果異木之屬皆越海
度江鑿城郭而至後上亦知其擾稍加禁戢獨許朱
勔及蔡攸入貢竭府庫之積聚萃天下之伎藝凡六

載而始成亦呼爲萬歲山竒花美木珍禽異獸莫不
畢集飛樓傑觀雄偉瓌麗極于此矣越十年金人犯
闕大雪盈尺詔令民任便斫伐爲薪是日百姓奔往
無慮十萬人臺榭宮室悉皆拆毀官不能禁也予頃
讀國史及諸傳記得其始末如此每恨其他不得而
詳後得徽宗御製記文及蜀僧祖秀所作華陽宮記
讀之所謂壽山艮嶽者森然在目也因各摭其畧以
備遺忘云御製艮嶽記畧曰于是按圖度地庀徒僦
工累土積石設洞庭湖口絲谿仇池之深淵與泗濱

長嶺記
林慮靈壁芙蓉之諸山最瓌奇特異瑤琨之石卽姑蘇武林明越之壤荆楚江湘南粵之野移枇杷橙柚橘柑榔栝荔枝之木金蛾玉羞虎耳鳳尾素馨渠那茉莉含笑之草不以土地之殊風氣之異悉生成長養于雕闌曲檻而穿石出罅岡連阜屬東西相望前後相續左山而右水沿溪而傍隴連綿而彌滿吞山懷谷其東則高峰峙立其下植梅以萬數綠萼承跌芬芳馥郁結構山根號綠萼華堂又旁有承嵐崑雪之亭有屋內方外圓如半月是名書館又有八仙館

屋圓如規又有紫石之巖祈真之磴攬秀之軒龍吟之堂其南則壽山嵯峨兩峰並峙列嶂如屏瀑布下入鴈池池水清泚漣漪鳧鴈浮泳水面棲息石間不可勝計其上亭曰嚙嚙北直絳霄樓峯巒崛起千疊萬複不知其幾十里而方廣兼數十里其西則參朮杞菊黃精芎藭被山彌塢中號藥寮又禾麻菽麥黍豆稭秫築室若農家故名西莊上有亭曰巢雲高出峰岫下視群嶺若在掌上自南徂北行岡脊兩石間綿亘數里與東山相望水出石口噴薄飛注如獸面

名之曰由龍淵濯龍峽蟠秀練光跨雲亭羅漢巖又
西半山間樓曰倚翠青松蔽密布于前後號萬松嶺
上下設兩關出關下平地有大方沼中有兩洲東爲
蘆渚亭曰浮陽西爲梅渚亭曰雲浪沼水西流爲鳳
池東出爲研池中分二館東曰流碧西曰環山館有
閣曰巢鳳堂曰三秀以奉九華玉真安妃聖像東池
後結棟山下曰揮雲廳復由磴道盤行縈曲捫石而
上既而山絕路隔繼之以木棧倚石排空周環曲折
有蜀道之難躋攀至介亭此最高于諸山前列巨石

凡三丈許號排衙巧怪巉巖藤蘿蔓衍若龍若鳳不
可殫窮麓雲半山居右極目蕭森居左北俯景龍江
長波遠岸彌十餘里其上流注山間西行潺湲爲漱
玉軒又行石間爲煉丹亭凝觀圖山亭下視水際見
高陽酒肆清斯閣北岸萬竹蒼翠翳鬱仰不見天有
勝雲菴躡雲臺消閒館飛岑亭無雜花異木四面皆
竹也又支流爲山莊爲回溪自山蹊石罅牽條下平
陸中立而四顧則巖峽洞穴亭閣樓觀喬木茂草或
高或下或遠或近一出入一榮一彫四面周匝排

民嶺言
徊而仰顧若在重山大壑深谷幽崖之底不知京邑
空曠坦蕩而平夷也。又不知郭郭寰會紛萃而填委
也。真天造地設神謀鬼化非人力所能爲者。此舉其
梗槩焉。祖秀華陽宮記曰。政和初。天子命作壽山。良
嶽於禁城之東。陬詔闔人董其役。舟以載石。輿以輦
土。驅散軍萬人。築岡阜。高十餘仞。增以太湖靈璧之
石。雄拔峭峙。功奪天造。石皆激怒。舐觸若踞。若齧。牙
角。口鼻首尾。爪距千態。萬狀。輝奇盡怪。輔以礪木。瘿
藤。雜以黃楊青竹。蔭其上。又隨其幹旋之勢。斬石開

文親書。建三丈碑。附于石之東南。陬其餘石。或若群
臣入侍。帷幄正容。凜若不可犯。或戰栗若敬天威。或
奮然而趨。又若偃僂趨進。其怪狀餘態。娛人者多矣。
上旣悅之。悉與賜號。守吏以奎章畫列于石之陽。其
他軒榭庭徑。各有巨石棋列星布。並與賜名。惟神運
峯前巨石。以金飾其字。餘皆青黛而已。此所以第其
甲乙者。乃命群峯。其畧曰。朝日昇龍。望雲坐龍。矯首
玉龍。萬壽老松。棲霞捫參。銜日吐月。排雲衝斗。雷門
月窟。蹲螭坐獅。推青凝碧。金鰲玉龜。疊翠獨秀。棲烟

長嶺言
驪雲風門雷穴玉秀玉竇銳雲巢鳳雕琢渾成登封
日觀蓬瀛須彌老人壽星卿雲瑞靄溜玉噴玉蘊玉
琢玉積玉疊玉叢秀而在于渚者曰翔鱗立于浹者
曰舞仙獨踞洲中者曰玉麒麟冠于壽山者曰南屏
小峯而附于池上者曰伏犀怒猊儀鳳烏龍立于沃
泉者曰留雲宿霧又爲藏烟谷滴翠巖搏雲屏積雪
嶺其間黃石什干亭際者曰抱犢天門又有大石二
枚配神運峯異其居以壓衆石作亭庇之寘于寰春
堂者曰玉京獨秀太平巖寘于綠萼華堂者曰卿雲
萬態竒峯括天下之美藏古今之勝于斯盡矣靖康
元年閏十一月大梁陷都人相與排墻避虜于壽山
艮嶽之顛時大雪新霽丘壑林塘傑若畫本凡天下
之美古今之勝在焉祖秀周覽累日咨嗟驚愕信天
下之傑觀而天造有所未盡也明年春復遊華陽宮
而民廢之矣

遊城南注

宋 張禮撰 沈鼎新閱

元祐改元季春戊申明微茂中同出京兆之東南門
唐皇城之安上門也至德二載改爲先天門尋復
舊肅宗以祿山國讐惡聞其姓京兆坊里有安字
者率易之 續注曰志總序云唐開元元年改雍
州爲京兆府以京城爲西京天祐元年昭宗東遷
降爲佑國軍梁開平元年改府曰大安越二年改
軍曰永平後唐同光元年後爲西京晉天福元年

改軍曰晉昌漢乾祐元年改軍曰永興其府名皆
仍舊有宋因之故其南北相值之街亦曰安上
歷興道務本二坊

興道坊在安上門街之西景龍三年改瑤林坊務
本坊在安上門街之東與興道坊相對景龍二年
改玉樓坊景雲元年並復舊二坊之地今爲京兆
東西門外之草市餘爲民田

由務本西門入聖容院觀薦福寺塔

聖容院蓋唐薦福寺之院也今爲二寺寺之浮圖

今正謂之薦福寺塔尚存焉其寺文明元年立謂
之大獻佛寺天授元年改爲薦福寺景龍中宮人
率出錢起塔十五層 續注曰貞祐乙亥歲塔之
纏腰尚存辛卯遷徙廢蕩殆盡惟磚塔在焉

南行至永樂坊

卽橫岡之第五爻也今謂之艸場坡古場存焉隋
宇文愷城大興以城中有六大岡東西橫亘象乾
之六爻故于九二置宮室以當帝王之居九三置
百司以應君子之數九五貴位不欲常人居之故

置玄都觀大興善寺以鎮之玄都觀在崇業坊大興善寺在靖善坊其岡與永樂坊東西相直長安志云坊東有裴度宅度欲入朝有張權輿上疏云非度名應圖識宅據岡原蓋嘗有人與度作識云非衣小兒坦其腹天上有口被驅逐言度曾討淮西平吳元濟宅據岡原與興善玄都相連故也

東南至慈恩寺少遲登塔觀唐人留題

寺本隋無漏寺貞觀二十一年高宗在春宮爲文德皇后立爲慈恩寺永徽三年沙門玄奘起塔初

惟五層磚表土心效西域窰堵波卽袁宏漢記所謂浮圖祠也長安中摧倒天后及王公施錢重加營建至十層其云鴈塔者天竺記達嚨國有迦葉佛伽藍穿石山作塔五層最下一層作鴈形謂之鴈塔蓋此意也嘉話錄謂張莒及進士第閒行慈恩寺因書同年姓名于塔壁後以爲故事按唐登科記有張台無張莒台于大中十三年崔鋤下及第馮氏引之以爲自台始若以爲張莒則台詩已有題名之說焉塔自兵火之餘止存七層長興中

西京留守安重霸再修之判官王仁裕爲之記長
安士庶每歲春時遊者道路相屬熙寧中富民康
生遺火經宵不滅而遊人自此衰矣塔旣經焚塗
圻皆剝而磚始露焉唐人墨迹於是畢見今孟郊
舒元興之類尚存至其宅不聞於後世者蓋不可
勝數也續注曰正大遷徙寺宇廢毀殆盡惟一
塔儼然塔之東西兩龕唐褚遂良所書聖教序及
唐人題名記碑刻存焉西南一里許有西平郡王
李公晟先廟碑工部侍郎張或撰建業韓秀弼八

分書字畫歷歷可讀

倚塔下瞰曲江宮殿樂遊燕喜之地皆爲野艸不覺
有黍離麥秀之感

江以水汜屈曲故謂之曲江其深處下不見底司
馬相如賦曰臨曲江之隄洲蓋其地也劇談曰曲
江本秦隄洲唐開元中疏鑿爲勝境江故有泉俗
謂之漢武泉又引黃渠之水以漲之泉在江之西
旱而禱雨有應今爲濱江農家湮塞然春秋積雨
池中猶有水焉黃渠水出義谷北上少陵原西北

流經三像寺鮑陂之東北今有亭子頭故巡渠亭
子也北入鮑陂鮑陂隋改曰杜陂以其近杜陵
也自鮑陂西北入穿蓬萊以注之曲江由西北岸
直西流經慈恩寺而西歐陽詹曲江記其略曰茲
地循原北峙迴岡旁轉圓環四匝中成坎窞窳窳
港洞生泉翕源東西三里而遙南北三里而近崇
山濬川鈎結盤護不南不北湛然中停蕩惡舍和
厚生蠲疾涵虛抱景氣象澄鮮滌慮延歡棲神育
靈觀此可得其槩矣唐進士新及第者往往汎舟

遊宴于此文宗時曲江宮殿廢十之九帝因誦杜
甫哀江頭之詩慨然有意復升平故事太和九年
發左右神策軍三千人疏濬修紫雲樓彩霞亭仍
勅諸司有力建亭館者官給閒地任營造焉今遺
址尚多存者江水雖涸故道可因若自甫張村引
黃渠水經鮑陂以注曲江則江景可復其舊不然
疏其已塞之泉渟渚歲月亦可觀矣樂遊原亦田
園在曲江之北卽秦宜春院也漢宣帝起樂遊廟
因以爲名在唐京城內每歲晦日上巳重九士女

咸此登賞被禊樂遊之南曲江之北新昌坊有青
龍寺北枕高原前對南山爲登眺之絕勝賈島所
謂行坐見南山是也

出寺涉黃渠上杏園望芙蓉園西行過杜祁公家廟
杏園與慈恩寺南北相直唐新進士多遊宴於此
芙蓉園在曲江之西南隋離宮也與秦園皆秦宜
春下苑之地園內有池謂之芙蓉池唐之南苑也
杜祁公家廟咸通八年建石室尚存俗曰杜相公
讀書堂其石室曰藏書龕 續注曰石室奉安神

主之室也

出啓夏門覽南郊百神靈星三壇

啓夏門唐皇城之南門也北當皇城之安上門少
西蓋京城之南凡三門中曰明德門今謂之五門
西曰安化門今爲之三門此其東門也三壇在門
外西南二里百神靈星二壇頗毀而圓丘特完南
一里有蓮花村未詳其所以名也 續注曰少西
北有唐贈戶部尚書楊貞公瑒廟碑晉公李林甫
撰王曾書王敬從題額次東南有唐相國令狐氏

城南注
廟碑太和三年劉禹錫撰并書陳錫篆額楊氏苗
裔太和間尚盛人呼爲廟坡楊辛卯遷移後無聞
焉

次杜光村

杜光村有義善寺俗謂之杜光寺貞觀十九年建
蓋杜順禪師所生之地順解華嚴經著法界觀居
華嚴寺證圓寂今肉身華嚴寺

東南歷仇家庄

庄卽唐宦官仇士良別業也士良死籍沒其家後

晉錫晉昌軍節度使安彥威安氏子孫世守之上
良墓碑俱存其南爲郭子儀墓西南長孫無忌之
墓碑皆斷什續注曰撫定後府南趙牛里皓陽
觀主李可貞裔志朴相過語余觀西北有二十大碑
云是郭氏墓碑他日往觀其一壽州刺史郭敬之
神道碑敬之字敬之子儀父也以子儀貴贈太保
徐國公碑額御題韓國公苗晉卿撰序蕭華書其
一郭氏所尚昇平公主墓碑書撰姓名失傳

過高望西南行至蕭灌墓讀碑

灌嵩之父也碑乃明皇題額張說爲文梁升卿書
嵩墓別墅張曲

由趙村訪章敬寺基經撥川王論弓仁墓

五代周太子太師致仕皇甫玄庄在趙村建隆二
年置墓在村東碑在其庄內章敬寺長安志曰在
通化門外本魚朝恩庄也後爲章敬皇后立寺故
以爲名殿宇總四千一百三十間分四十八院以
曲江亭館華清宮觀風樓百司行解及將相沒官
宅舍給其用今此墓不甚侈且輿心所藏地里不

同豈四十八院之一耶論弓仁者吐蕃普贊之族
也世相普贊戎言爲宰相爲論因以爲氏聖曆三
年以所統吐渾七千帳降唐累有戰功死贈撥川
王葬趙村張說爲碑今已毀什字無存者獨其題
額在焉

軒
下勳蔭坡入牛頭寺登長老文公禪堂夜宿寺之南

勳蔭坡今牛頭寺之坡也寺卽牛頭山第一祖遍
照禪師之居也貞元十一年建內有徐士龍所撰

碑太平興國中改寺曰福昌元豐癸亥長老道文
自南方來居于寺之北堂其南軒爲延客之所今
有朱公揆題壁

巴酉謁龍堂循清明渠而西至皇子陂徘徊久之
龍堂在牛頭寺之西寺故有龍泉塔院此堂卽其
地也泉北有塔俗稱龍堂坡地甚平行中多植杏
謂之杏花坪見杜詡勝遊錄清明渠隋開皇初引
沉水西北流屈而東流入城當大安坊南街又東
流至安樂坊入京城今其渠自朱坡東南分流水

穿杜牧之九曲池循坡而西經牛頭寺下穿韓符
庄西過韋曲至渠北村西北流入京城皇子陂又
在龍堂之西秦葬皇子於陂起塚塚於陂北原上
因以名坡隋文帝改永安坡唐復舊

覽韓鄭郊居至韋曲扣堯夫門上逍遙公讀書臺尋
所謂何將軍山林而不可見因思唐人之居城南者
往往舊蹟湮沒無所考求豈勝遺恨哉

韓店卽韓昌黎城南雜題及送子符讀書之地今
爲里人楊氏所有鑿洞架閣引泉爲池穿地得大

鳴起信論碑之上篇鄭谷庄在坡之西今爲里人
李氏所有韋曲在韓鄭庄之北堯夫進士韋師錫
之字也世爲韋曲人遠祖夔後周時居此蕭然自
適與族人處玄及安定梁曠爲放逸之友時人慕
其閑素號爲逍遙公明帝貽之詩曰香動秋蘭佩
風飄蓮葉衣北史有傳今其讀書臺儼然屹立逍
遙谷則在驪山西南蓋亦慕夔而名之也杜甫何
將軍山林詩有不識南塘路今知第五橋又曰憶
過楊柳渚走馬定昆池今第五橋在韋曲之西與

沈家橋相近定昆池在韋曲之北楊柳渚今不可
考南塘按許渾詩云背嶺枕南塘其亦在韋曲之
左右乎嘗讀唐人詩集岑嘉州有杜陵別業終南
別業而石鼈谷高冠谷皆有其居郎士元有吳村
別業段覺有杜村閒居元微之亦有終南別業蕭
氏有蘭陵里梁升卿有安定庄今皆湮沒謾不可
尋蓋不特何將軍山林而已

晚抵申店李氏園亭夜宿祁子虛書舍

申店夾漏水之兩溪李氏名之邵字公材嘗爲進

士祁子虛名徹李舍人婿也園之東有閣曰秘春
北有小軒曰明月

庚戌子虛邀飲韋氏會景堂及門主人出迓明微以
爲不足子虛道其景且誦其詩明微聞之始入其奧
韋氏名宗禮字中伯世爲下杜人蓋唐相之裔家
失其譜不知爲何房城南諸韋聚處韋曲宜其屬
系系易知然或東眷或西眷或逍遙公或鄭公或
南陂公或龍門公不知其實何房也中伯博學好
古葺治園亭奇花異艸中莫不有日與賓客宴遊

朝奉郎白序題其堂曰會景中伯園中有對金竹
其狀與對青相似長安有此竹者惟處士蘇季明
張思道與中伯三家而已

復相率濟潏水陟神禾原西望香積寺塔原下有樊
川御宿之水交流謂之交水西合於灃北入於渭
長安志曰潏水今名泥水一作坑水自南山流至
皇子陂今潏水不至皇子陂由瓜洲村附神禾塹
上穿申店而原愈高鑿原而通深至八九十尺俗
謂之坑河是也瓜洲村之東北原上潏水北岸上

尚有川流故道西北過張王村之東又西北經內
家橋又西北經下杜城過沈家橋杜城之西有丈
八溝卽杜子美陪諸公子納涼遇雨之地滴水上
原西北流而合御宿川水是名交水在香積寺之
西南香積寺唐永隆二年建中多石象塔磚中裂
院中荒涼人鮮遊者

下原訪劉希古過瓜洲村

劉希古名舜才爲進士不第退居申店滴水之陰
瓜洲村俗以爲牧之種瓜之地予讀許渾集有和

淮南相公重遊瓜洲別業詩淮南相公杜佑也佑
三子師損式方從郁牧之從郁子也由此考之在
佑已有瓜洲別業則非牧之種瓜地明矣今村南
原上有瓜洲墓豈始有瓜洲人居此而名之耶亦
猶長安縣有高麗曲因高麗人居之而名也
復涉滴水遊范公五居

范公庄本唐岐國杜公祐郊居也門人權德輿爲
之記纂敘幽勝極其形容舊史稱佑城南樊川有
桂林亭卉木幽邃佑日與公卿宴集其間元和七

年佑以太保致仕居此式方傳又云杜城有別墅
亭館林池爲城南之最牧之之賦亦曰予之思歸
今走杜陵之西道巖曲泉深地平木老隴雲秦樹
風高霜早周臺漢園斜陽衰艸其地有九曲池池
西有玉釣亭許渾詩所謂九曲池西望月來池蹟
尚存亭則不可考也又其地有七葉樹每朶七葉
因以爲名羅隱詩所謂夏牕七葉連簷暗是也以
是求之其景可知矣此庄向爲杜氏所有後歸尚
書郎胡拱辰熙寧中侍御史范巽之買此庄于胡

故俗謂之御史庄中有溪柳巖軒江閣圃堂林館
故又謂之五居

東上朱坡憇華巖寺下瞰終南之勝霧巖玉案圭峰
紫閣絜在目前不待足履而盡也

朱坡在御史庄東華寺寺西牧之朱坡三絕句極
言其景華巖寺貞觀中建寺之北原下瞰終南可
盡其勝岑參詩所謂寺南幾千峰峰翠青可掬是
也終南一名太乙一名地肺關中記曰終南太乙
左右三百里內爲福地柳宗元碑曰據天之中在

都之南西至於褒斜又西至於隴首以臨於戎東
至於商顏又東至於太華以距於關秦末四皓隱
於其間後因立廟唐文宗詔建終南山祠冊爲廣
惠公圭峰紫閣在祠之西圭峰下有艸堂寺唐僧
宗密所居因號圭峰禪師紫芝之陰卽羨陂杜甫
詩曰紫閣峰陰卽羨陂是也太乙在祠之東霧巖
玉案附麗而列二峰之間有水井經暑不消長安
歲不藏冰夏則取水於此紫閣之東有高觀峪岑
參作高冠蔣之奇作高官未知孰是

已而子虛希古開樽三門寺僧子齊出詩凡七百篇
皆詠寺焉子賞蘓子美詩明微吟唐僧子蘭詩踈鐘
搖雨脚積雨浸雲容之句及讀相國陳公悔把吾廬
寄杜城之言則又知華嚴之爲勝也酒闌過東閣閣
以華嚴有所蔽而登覽勝之真如塔在焉謂之東閣
以西有華嚴寺故也今爲艸堂別院

長安志曰真如塔在華嚴寺今其塔在東閣法堂
之北壁間二石記皆唐刻也具載華嚴寺始末則
華嚴東閣本一寺也不知其後何以隸艸堂焉

下閣至澄襟院院引北岩泉水架竹落庭注石盆中
瑩徹可挹使人不覺頓忘俗意時子虛希古先歸院
之東元醫之居也子與明微宿焉

澄襟院唐左行僧錄遍覺太師智慧之塔院也碑
云起塔於萬年縣神禾鄉孫村今屬鴻固鄉元醫
世爲樊川人其居北倚高坡泉聲冷冷竹陰相接
園中植花穴洞巖間架閣池上茂林修竹與之隱
映真有幽勝之趣續注曰澄襟院水久涸今爲
長濱濱巨源衣鉢院莊則金興定辛巳間尚爲元

氏之居遷徙後遂無聞焉近代李構卽庄建閣鑿
洞立三清像遂呼爲三清閣兵後高竇老奉披雲
真人爲十方院門人樊志高盡有元莊典刑雖在
盛事則廢

辛亥歷廢延興寺過夏侯村王白二庄林泉

延興寺在楊萬坡斷碑遺址瓦礫遍地興廢之由
無可考今爲里人劉氏所有竹木森蔚泉流清淺
景勝元醫之居但不葺治耳駙馬都尉王銑林泉
在延興寺之東與朝奉郎白序爲隣王氏林泉久

不治白字聖均莊有揮金堂順年堂疑夢室醉吟
菴翠屏閣寒泉亭辛夷亭桂崑亭今爲王貞外家
所有

東次杜曲前瞻杜固盤桓移時

唐史稱杜正倫與城南諸杜素遠求通譜不許街
之世傳杜固有王氣諸杜居之衣冠世美及正倫
執政建言鑿杜固通水以利人既鑿川流如血閼
十日方止自是南杜稍不顯居杜固者謂之南杜
以北有杜曲故也杜固今謂之杜坡所鑿之處崖

塹尚存俗曰馬墪崖或曰鳳凰嘴不知何謂也杜
氏世墓少陵原司馬村之西南杜甫嘗稱杜曲諸
生少陵野老正謂杜曲少陵相近故也甫爲晉征
南將軍預之後預玄孫某隨宋武帝南遷遂爲襄
陽人甫曾祖其爲鞏令又徙河南宋孫洙爲甫傳
以牧之爲甫族孫蓋同出於預也是甫乃城南諸
杜之裔耳然唐宰相世系不載不知何故俟再考
之

越姜保至興教寺上玉峰軒南望龍池廢寺

興教寺總章二年建有三藏玄奘慈恩西明三塔
寺倚北岡南對玉案峰元豐中知京兆龍圖李公
登眺於斯命僧創軒是名玉峰擢明年令陳正舉
爲之記龍池寺直玉案山之北續注曰興教寺
開成四年沙門令總裁修三藏塔銘屯田郎中兼
侍御史劉軻撰慈恩塔銘太子左庶子御史中丞
李弘度撰西明塔銘貢士宋復撰三藏塔奠中差
大右慈恩左西明差小殿宇法制精密莊嚴
過塔院抵韋趙覽牛相公樊鄉郊居

塔院者京兆開元寺福昌塔之莊也俗謂之塔院
修竹喬林森結參天池臺廢基頗多不知在唐爲
誰氏業俗傳國初狂人李琰居之琰誅沒官後福
昌塔成賜之爲常任韋趙村有牛相僧孺郊居子
孫尚有存者僧孺八世祖某隋封奇章公長安城
南下杜樊鄉有賜田數頃書千卷僧孺居之依以
爲學後爲相與李德裕相惡門生故吏各相爲黨
先是泓沙相德裕宅爲玉碗僧孺宅爲金杯且云
金毀可作他器玉毀不復用矣其言果驗然唐史

傳方技者不載其事其亦闕文乎

廼登少陵原西過司馬村穿三像院尋舊路暮歸孫君中復之廬

長安志云少陵原南接中南山北直澆水本爲鳳棲原漢許后葬少陵在司馬村之東因卽其地呼少陵原杜牧之自志云葬少陵司馬村柳宗元志伯妣墓曰葬萬年之少陵原實鳳棲原也原脉起自南山曲原西北岡阜相連纍纍不斷凡五十里然則鳳栖少陵其實一本因地異名耳漢總謂之

洪固原今萬年縣有洪固鄉司馬村今在長安城之東南少陵在村之東北則澆水在東非在北矣少陵東接豐梁原或作鳳涼原澆水出焉東北對白鹿原荆谷水出焉二水合流入渭杜甫詩所謂天高素澆原是也少陵之東岡下卽澆水之西岸其地有泉舊傳有犢跑鳴而泉出今謂之鳴犢鎮三像寺開元中建背倚北原高數百尺始寺依原刻三大佛故名又云開原未爲武惠妃建武氏墓在鳳棲原長興坊與寺亦相近中復田家子今爲

進士

壬子渡瀟水而南上原觀乾湫憇塗山寺望翠微百塔子虛約遊五臺而與僕夫負行李者相失遂飲于御宿川之王渠醉還申店幾半夜矣

乾湫在神禾原皇甫村之東舊傳有龍移去南山炭谷原之湫水遂涸故謂之乾湫炭谷之水遂著靈異歷代崇爲太乙湫或曰炭谷本太乙谷土人語急連呼之耳續注曰塗山寺在皇甫村神禾原之東南舊傳皇甫村有三社曰鸞駕坪鳳凰臺

及廢栖真觀翠微寺在終南山上本太和宮武德八年建貞觀十年廢廿年太宗厭禁內煩熱命將作大匠閻立本再葺改爲翠華宮元和元年廢爲翠微寺杜甫詩曰雲薄翠微寺則元和之前固已謂之寺矣百塔在梗梓谷口唐信行禪師塔院今謂之興教寺唐裴行儉妻庾狄氏嘗讀信行集錄及歿遷窆於終南山鴟號堆信行塔之後由是異信行者往往歸葬於此今小塔纍纍相比因謂之百塔塔東爲石鼈谷廣惠神祠在焉西爲豹林谷

城內注
種放隱居之地放居今爲女冠所有蘇季明松門
亦在其西而董村寺翠微寺下院也又在其西自
董村西行幾十里曰豐德寺豐德長老所居今其
寺猶有僧焉南五臺者曰觀音曰靈應曰文殊曰
普賢曰現身皆山峰卓立故名五臺圓光寺王建
集爲靈應臺寺陸長源辯疑志爲慧光寺韓渥集
爲神光寺今謂之圓光寺五臺之北有留村數寺
皆下院也御宿川按揚雄傳曰武帝開上林南院
至宜春鼎湖昆吾傍南山而西至長楊五柞北繞

黃山瀕渭而東遊觀則止宿其中故曰御宿大抵
樊川御宿皆上林苑地也

癸丑詣張思道循原而東詣蓮花洞經裴相舊居越
幽州庄上道安洞抵炭谷旣行小雨而還復尋會景
堂清談終日

思道唐學士鷺之後居滴水之陰好讀書善屬文
雅麗有祖風自思道之居東行五六里直樊川之
上倚神禾原有洞曰蓮花舊爲村人鄭氏之業鄭
氏遠祖乾曜尚明皇之女臨晉公主杜甫詩有宴

鄭駙馬洞中云主家陰洞細煙霧宜卽此地也自洞東行三四里爲唐裴相國郊居林泉之勝亦樊川之亞今爲鄱陽沈思之居又南行三里至幽州庄李氏林亭李氏燕人也故以幽州名泉竹之盛過沈庄矣南行四里至道安洞今爲尼院院中起小塔西倚高崖東眺樊南之景舉目可盡又南行七八里至炭谷自谷口穿雲渡水躡亂石肩懸崖行十餘里數峰聳削蹬道之半有司馬溫公隸書二十八字曰登山有道徐行則不困擇平穩之地

而置足則不跌人莫不知之鮮能慎谷前太乙觀有希夷先生所撰碑觀南爲故處士雷簡夫隱居之地

甲寅北歸及內家橋子虛別焉予與明徵自翠臺庄由天門街上畢原西望三會寺定昆池迤邐入明德

門

內家橋今名也或曰雷家或曰能家皆姓也橋之西又有沈家橋第五橋亦以姓名羅隱城南雜感詩有賴家橋上滴河邊之句似當以能爲是翠臺

庄不知其所以庄之前有南北大路俗曰天門界
北直京城之明德門皇城之朱雀門宮城之承天
門則界當爲街俗呼之訛耳許渾有天門街望之
詩可據天門街當畢原之中長安志曰少陵原西
入長安縣界五里蓋畢原也志誤以爲少陵西望
三會寺寺邊有大塚世傳爲周穆王陵北有池舊
與昆明池相通唐爲放生池有臺俗曰迦葉佛說
法臺而傳記以爲蒼頡造書臺景龍中中宗幸三
會寺與羣臣賦詩上官健仔所謂釋子談經處軒

臣刻字留是也定昆池安樂公主之西庄也在京
城之延平門外景龍初命司農卿趙履溫將作少
監楊務廉爲園鑿沼延十數里時號定昆中宗臨
幸與羣臣賦詩

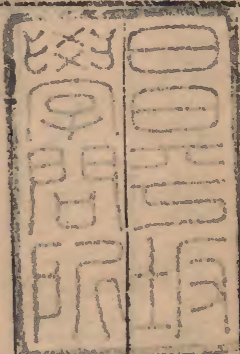
歷延祚光行道德永達四坊之起至崇業坊覽玄都
觀之遺基過岡論唐昌觀故事

唐昌觀又曰唐興觀在安業坊玄都觀北中有玉
藥花元和中有仙子來觀嚴休父元稹輩俱有倡
和

既而北行數里入含光門而歸焉實閏月十六也

城南之景有聞其名而失其地者有具其名得其地而不知其所以者有見於近世而未著於前代者若牛頭寺碑陰記永清公主庄長安志載沙城鎮薛據南山別業羅隱雜感詩有景星觀姚家園葉家林聞其名而失其地者也翠臺庄高望樓公主浮圖溫國塔朱坡具其名得其地而不得其所以者也楊舍人庄唯釋院神禾少陵兩原三清觀塗山寺陳氏昆仲報德廬劉翔集之濛溪劉子衷

之樊谿五臺僧墳院見於近世而未著于前代者故皆略之以俟再考至於名蹟可據而暴于人之耳目者皆得以詳書焉



者若牛頭寺碑陰記永清公主庄長安志載少陵
 鎮薛據南山別業羅隱雜賦詩有紫雲觀姚家樓
 葉家林開其各而失其地者也翠臺虎高望樓
 江月春堂軒以精書畫其各得其地而不得其
 地者如之以於再考至於各趨河對面暴于人之
 之樊穽正臺曾對對其地也世而未著于前代者

