



水求渡船人不許晒乃張蓋坐中長嘯呼風亂流而濟於是百姓神服從者如歸章安令惡而殺之民立祠於永寧而蚊蚋不能入躬秉道懷術而不能全身避害事同長弘宋元之龜厄運之來故難救矣穀水又東入錢塘縣而左入浙江故地理志曰穀水自太末東北至錢塘入浙江是也浙江又東逕靈隱山山在四山之中有高崖洞穴左右有石室三所又有孤石壁立大三十圍其上開散狀似蓮花昔有道士歸往不歸或因以稽留爲山號山下有錢塘故縣浙江逕其南王莽更名之曰泉

亭地理志曰會稽西部都尉治錢塘記曰防海大海在縣東一里許郡議曹華信家議立此塘以防海水始開募有能致一斛土者卽與錢一千旬月之間來者雲集塘未成而不復取於是載土石者皆棄而去塘以之成故改名錢塘焉縣南江側有明聖湖父老傳言湖有金牛古見之神化不測湖取名焉縣有武林山武林水所出也鬪駟云山出錢水東入海吳地記言縣唯浙江今無此水縣東有定已諸山皆西臨浙江水流於兩山之間江川急濬兼濤水晝夜再來來應時刻常以月晦及望



水經 卷之四十一  
名乍湖因秦始皇帝巡狩所憇故有詔息之名也  
浙江又東合臨平湖異死曰晉武時吳郡臨平岍  
崩出一石鼓打之無聲以問張華華曰可取蜀中  
桐材刻作魚形扣之則鳴矣於是如言聲聞數十  
里劉道民詩曰事有遠而合蜀桐鳴吳石傳言此  
湖草穢壅塞天下亂是湖開天下平孫皓天璽元  
年吳郡上言臨平湖自漢末穢塞今更開通又於  
湖邊得石函函中有小石青白色長四寸廣二寸  
餘刻作皇帝字於是改天冊爲天璽元年孫盛以  
爲元皇中興之符徵五湖之石瑞也錢塘記曰相

水經 卷之四十一  
尤大至二月八月最高峨峨二丈有餘吳越春秋  
以爲子胥文種之神也昔子胥歿於吳而浮尸於  
江吳人憐之立祠於江上名曰胥山吳錄曰胥山  
在太湖邊去江不百里故曰江上文種城於越而  
伏劍於山陰越人哀之葬於重山文種既葬一年  
子胥從海上負種俱去游夫江海故潮水之前揚  
波者伍子胥後重水者大夫種是以枚乘曰濤無  
記焉然海水上潮江水逆流似神而非於是處焉  
秦始皇三十七年將遊會稽至錢塘臨浙江所不  
能渡故道餘杭之西津也浙江北合詔息湖湖本





水經 卷之四  
玄之難湖水色赤熒熒如丹湖水上通浦陽江下注浙江名曰東江行旅所從以出浙江也又逕會稽山陰縣有苦竹里里有舊城言勾踐封范蠡子之邑也浙江又東與蘭谿合湖南有天柱山湖口有亭號曰蘭亭亦曰蘭上里太守王羲之謝安兄弟數往造焉吳郡太守謝勗封蘭亭侯蓋取此亭以爲封號也太守王廙之移亭在水中晉司空何無忌之臨郡也起亭於山椒極高盡眺矣亭宇雖壞基陛尚存浙江又逕王允冢冢北冢在木容村耆彥云勾踐使工人伐柴楮欲以獻吳久不得歸

工人憂思作木客吟後人因以各地勾踐都琅琊欲移允常冢冢中生分風飛沙射人人不得近勾踐謂不欲遂止浙江又東北得長湖口湖廣五里東西百三十里公湖開水門六十九所下溉田萬頃北瀉長江湖南有覆斗山周五百里北連鼓吹山山西枕長谿谿水下注長湖山之西嶺有賀臺越入吳還而成之故號曰賀臺吳又有秦望山在州城正南爲衆峰之傑陟境便見史記云秦始皇登之以望南海自平地以取山頂七里縣嶮孤危徑路險絕絕記云板蘿捫葛然後能升山上無高木







水經 卷之四十一  
二十餘丈廣八丈望之如帆因爲名北臨大湖  
水深不測傳與海通何次道作郡常於此水中得  
烏賊魚南對精廬上蔭修水下瞰寒泉西連稽山  
皆一山也東帶若邪谿吳越春秋所謂歐冶錮以  
成五劍谿水上承嵯峴麻谿谿之下孤潭周數畝  
甚清深有孤石臨潭垂崖俯視猿狖驚心寒木被  
潭森沈駭觀上有一櫟樹謝靈運與從弟惠連常  
游之作連句題刻樹側麻潭下注若邪谿水至清  
照衆山倒影窺之如畫漢世劉寵作郡有政績將  
解任去治此谿父老人持百錢出送寵各受一文

然山栖遯逸之士谷隱不羈之民有道則見物以  
感遠爲貴荷泉致意故受者以一錢爲榮豈藉費  
也義重故耳谿水下注大湖邪谿之東又有寒谿  
之北有鄭公泉泉方數丈冬溫夏涼漢太尉鄭弘  
宿居潭側因以名泉弘少以苦節自居恒躬采伐  
用貿糧膳每出入谿津常感神風送之雖憑舟自  
運無杖楫之勞邨人貪藉風勢常依隨往還有淹  
留者徒輩相謂汝不欲及鄭風邪其感致如此湖  
水自東亦注江通海水側有白鹿山湖北湖塘上  
舊有亭吳黃門郎楊冢明居於弘訓里太守張景



數往造焉使開瀆作埭之西作亭亭埭皆以楊爲  
名孫恩作賊從海來楊亭被燒後復修立厥名猶  
在東有銅牛山山有銅穴三十許丈穴中有大樹  
神廟山上有冷官山北湖下有練塘里吳越春秋  
云勾踐鍊冶銅錫之處采炭於南山故其間有炭  
瀆勾踐臣吳王封勾踐於越百里之地東至炭瀆  
是也縣南九里有侯山山孤立長湖中晉車騎將  
軍孔敬康少時遜世栖迹此山湖北有三小山謂  
之鹿野山在縣南六里按吳越春秋越之麋苑也  
山有石室言越王所游息處矣縣湖北有陳音山

楚之善射者曰陳音越王問以射道又善其說乃  
使簡士習射北郊之外按吳越春秋音歿葬於國  
西山上今陳音山乃在國南五里湖北有射堂及  
諸邱舍連衍相屬又於湖中築塘直指南山北卽  
大越之國秦改爲山陰縣會稽郡治也太史公曰  
禹會諸侯計於此命曰會稽者會計也始以山名  
因爲地號夏后少康封少子杼以奉禹祠爲越世  
歷殷周至於允常列於春秋允常卒勾踐稱王都  
於會稽吳越春秋所謂越王都埤中在諸暨北界  
山陰康樂里有地名邑中者是越事吳處故北其





水經 卷之四十一  
門以東爲右西爲左故雙闕在北門外闕北百步有雷門門樓兩層勾踐所造時有越之舊木矣州郡館宇屋之大瓦亦多是越時故物勾踐霸世徙都瑯邪後爲楚伐始還浙東城東郭外有靈汜下水甚深舊傳下有地道通於震澤又有勾踐所立宗廟在城東明里中甘澗南又有玉笥竹林雲門天柱精舍並䟽山創基架林栽宇濶延流畫泉石之好水流逕通浙江又北逕山陰縣西西門外百餘步有怪山本瑯琊郡之東武縣山也飛來徙此壓殺數百家吳越春秋稱怪山者康武海中

一名自來山百姓怪之號曰怪山亦云越王無疆爲楚所伐去瑯琊山東武人隨居山下遠望此山其形似龜故亦有龜山之稱也越起靈臺於山上又作三層樓以望雲物川土明秀亦爲勝地故王逸少云從山陰道上猶如鏡中行也浙江之上又有大吳王小吳王邨並是闔閭夫差伐越所舍處也今悉民居然猶存故目昔越王爲吳所敗以五千餘衆栖於稽山甲身待士施必及下呂氏春秋曰越王之栖於會稽也有酒投江民飲其流而戰氣自倍所投卽浙江也許慎晉灼並言江水至山



陰爲浙江江之西岸有朱室提勾踐百里之封西至朱室爲此也浙江又東北逕重山西大夫文種之所葬也山上有白樓亭亭本山下縣令殷朗移置今處沛國柘儼避地會稽聞陳業履行高潔往候不見儼後浮海南入交州臨去遺書與業不因行李繫白樓亭柱而去升陟遠望山湖滿目也永建中陽羨周嘉上書以縣遠赴會至難求得分置遂以浙江西爲吳以東爲會稽漢高帝十一年亦吳也後分爲三世號三吳吳興吳郡會稽其一焉浙江又東逕禦兒鄉萬善歷曰吳黃武六年正月

獲彭綺是歲由拳西鄉有產兒隨便能語云天明河欲清腳折金乃生是因詔爲語兒鄉非也禦兒之名遠也蓋無智之徒因藉地名生情穿鑿耳國語曰勾踐之地北至禦兒是也安得引黃武證地哉帝昭曰越北鄙在嘉興浙江又東逕柴辟南舊吳楚之戰地矣備候於此故謂之辟塞是以越絕稱吳故從由拳辟塞渡會夷湊山陰是也浙江又逕固陵城北昔范蠡築城於浙江之濱言可以固守謂之固陵今之西陵也浙江又東逕祖塘謂之祖瀆昔太守王朗拒孫策數戰不利孫靜果說策







昔者舊傳縣不得開南門開南門則有賊盜江水翼縣轉注故有東渡西渡焉東南二渡通臨海並汎單船爲浮航西渡通東陽併二十五船爲橋航江邊有查浦浦東行二百餘里與句章接界浦裏有六里有五百家並夾浦居列門向水甚有良田有青谿餘洪谿大發谿小發谿江上有谿六谿列漑散入江夾谿上下崩崖若傾東有輦山南有黃山與白石三山爲縣之秀峰山下衆流前導湍石激波浮嶮四注浦陽江又東逕石橋廣八丈高四丈下有石井口徑七尺橋上有方石長七尺廣一

丈二尺橋頭有磐石可容二十人坐谿水兩傍悉高山山有石壁二十許丈谿中相攻轟響外發未至橋數里便聞其聲江水北逕嶮山山下有亭亭帶山臨江松嶺森蔚沙渚平淨浦陽江又東北逕始寧縣嶧山之成工嶠嶠壁立臨江歇路峻狹不得併行行者牽木梢進不敢俯視嶠西有山孤峰特上飛禽罕至嘗有采藥者沿山見通谿尋上於山頂樹下有十二方石地甚方潔還復更尋遂迷前路言諸仙之所憇讎故以壇讎名山嶠北有嶧浦浦口有廟廟甚靈驗行人及樵伐者皆先敬焉



若相侵竊必爲蛇虎所傷北則嶧山與嶧山接二  
山雖曰異縣而峰嶺相連其間傾瀉懷煙泉谿引  
霧吹哇風馨觸岫延賞是以王元琳謂之神明境  
事備謝康樂山居記浦陽江自嶧山東北逕太康  
湖車騎將軍謝玄田居所在右濱長江左傍連山  
平陵脩通澄湖遠鏡於江曲起樓樓側悉是桐梓  
森聳可愛居民號爲桐亭樓樓兩面臨江盡升眺  
之趣蘆人漁子汎濫滿焉湖中築路東出趣山路  
甚平直山中有三精舍高甍凌虛垂簷帶空俯眺  
平林烟杳在下水陸寧晏足爲避地之鄉矣江有

琵琶圻圻有古冢隨水覺有隱起字云筮吉龜凶  
八百年落江中謝靈運取甓詣京咸傳觀焉乃如  
龜繇故知冢已八百年矣浦陽江又東北逕始寧  
縣西水上虞之南鄉也漢順帝永建四年陽羨周  
嘉上書始分之舊治水西常有波湖之患晉中興  
之初治今處縣下有小江源出岵山謂之岵浦逕  
縣下西流注于浦陽祿山下注此浦浦西通山陰  
浦而達于江江廣里狹處二百步高山帶江重  
蔭被水江闊漁商川交樵隱故桂棹蘭棹望景爭  
途江南有故城大尉劉牢之討孫恩所築也江水



東逕上虞縣南至王莽之會稽也本司鹽都尉治也地名虞賓晉太康地記曰舜避丹朱於此故以名縣百官從之故縣北有百官橋亦云禹與諸侯會事訖因相虞樂故曰上虞二說不同未詳孰是縣南有蘭風山山少木多石驛路帶山傍江路邊皆作欄干山有三嶺枕帶長江苕苕孤危望之若傾緣山之路下臨大川皆作飛閣欄干乘之而渡謂此三嶺爲三石頭丹陽葛洪遜世居之基并存焉琅邪王方平性好山水又愛宅蘭風垂釣於此以詠終朝行者過之不識問曰賣魚師得魚賣否

方平答曰釣亦不得復不賣亦謂是水爲上虞江縣之東郭外有漁浦湖中有大獨小獨二山又有覆舟山覆舟山下有漁浦王廟廟今移入裏山北三山孤立水中湖外有青山黃山澤蘭山重岫疊嶺參差入雲澤蘭山頭有深潭山影臨水色青綠山中有諸塢有石榭所右臨白馬潭潭之深無底傳云創湖之始邊塘屢崩百姓以白馬祭之因以名水湖之南卽江津也江南有上塘陽中三里隔在湖南常有水患太守孔靈符遏峰山前湖以爲埭埭下開瀆直指南津又作水榭二所以





此江得無淹潰之害縣東有龍頭山山崖之間有石井冬夏常冽清泉南帶長江東連上陂江之道南有曹娥碑娥父盱迎濤溺歿娥時年十四哀父尸不測乃號踴江介因解衣投水祝曰若值父尸衣當沈若不值衣當浮裁落便沈娥遂於沈處赴水而歿縣令度尚使外甥邯鄲子禮爲碑文以彰孝烈江濱有馬目山洪濤一上波隱是山勢淪堦亭間歷數縣行者難之縣東北上亦有孝子楊威毋墓威少失父事毋至孝常與毋入山采薪爲虎所逼自計不能禦於是抱毋且號且行虎見其情

遂偃耳而去自非誠貫精微孰能理感于英獸矣又有吳瀆破山導源注於胥江上虞江東逕周市而注永興地理志曰縣有仇亭柯水東入海仇亭在縣之東北一十里江北柯水疑卽江也又東北逕永興東與浙江合謂之浦陽江地理志又云縣有蕭山潘水所出東入海又疑是浦陽江之別名也自外無水以應之浙江又東注于海故山海經曰浙江在其東在閩西北入海韋昭以松江浙江浦陽江爲三江

斤江水出交趾龍編縣東北至鬱林領方縣東注于



鬱

地理志云逕臨塵縣至頌方縣注于鬱

容容夜納湛乘牛渚須無無濡營進皇無地零侵黎  
侵黎水出廣州晉興郡郡以太康中分鬱林置得  
至臨塵入鬱

無會重瀨夫省無變由蒲王都融勇外此皆出日南  
郡西東東入于海

容容水在南垂名之以次轉北也右三十水從江  
已南至日南郡也

嵩高爲中嶽在潁川陽城縣西北

春秋說題辭曰陰含陽故石凝爲山國語曰禹封  
九山土之聚也爾雅曰山大而高曰崧合而言  
之爲崧高分而名之爲二室西南爲少室東北爲  
太室嵩高山記曰山下巖中有一石室云有自然  
經書自然飲食又云山有玉女臺言漢武帝見因  
以名臺

泰山爲東嶽在泰山博縣西北

岱宗也王者封禪於其山示增高也有金策玉檢  
之事焉

霍山爲南嶽在廬江灂縣西南



天柱山也爾雅云大山宮小山霍開山圖曰其山  
上侵神氣下固窮泉

華山爲西嶽在弘農華陰縣西南  
古文之惇物山也

雷首山在河東蒲坂縣東南  
砥柱在河東大陽縣東河中

王屋山在河東垣曲縣東北也  
昔黃帝受丹訣於是山也

太行山在河內野王縣西北  
王烈得石髓處也

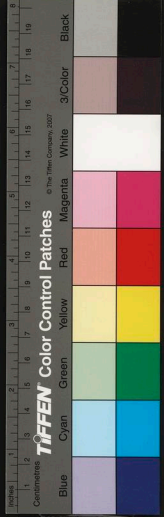
恒山爲北嶽在中山上曲陽縣西北  
碣石山在遼西臨渝縣南水中也

大禹鑿其石右夾而納河秦始皇漢武帝皆嘗登  
之海水西侵歲月逾甚而苞其山故言水中矣

析城山在河東濩澤縣西南  
太嶽山在河東永安縣

南龍門山在河東皮氏縣西  
梁山在馮翊夏陽縣西北河上

荆山在馮翊懷德縣南



國家圖書館. NATIONAL LIBRARY OF TRADITIONAL CHINESE MEDICINE



岐山在扶風美陽縣西北

關山在扶風汧縣之西也

隴山終南山惇物山在扶風武功縣西南也

須山在隴西臨洮縣西南

禹貢中條山也

嶓冢山在隴西氐道縣之南

南條山也

烏鼠同穴山在隴西首陽縣西南

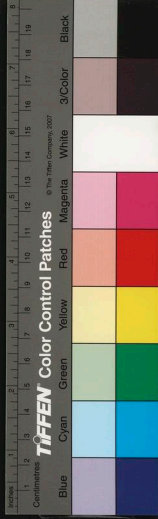
鄭玄曰烏鼠之山有鳥焉與鼠飛行而處之又有  
止而同穴之山焉是二山也鳥名爲鷓似鷓而黃

黑色鼠如家鼠而短尾穿地而共處鼠內而鳥外  
孔安國曰共爲雌雄杜彥達曰同穴止宿養子互  
相哺食長大乃止張晏言不相牝牡故因以名山  
積石在隴西河關縣西南

山海經云山在鄧林東河所入也

都野澤在武威縣東北

縣在姑臧城北三百里東北卽休屠澤也古文以  
爲豬野也其水上承姑臧武始澤澤水二源東北  
流爲一水姑臧縣故城西東北流水側有靈源池  
王隱晉書曰漢末博士燉煌族瑾善內學語弟子



曰涼州城西泉水當竭有霍闕其上至魏嘉平中  
武威太守條茂起學舍築闕於此泉太守填水造  
起門樓與學闕相望泉源徙發重導於斯故有靈  
淵之名也澤水又東北流逕馬城東城卽休屠縣  
之故城也本匈奴休屠王都謂之馬城河又東北  
水合水出姑臧城下武威郡涼州治地理風  
俗記曰漢武帝元朔三年改雍曰涼州以其金行  
土地寒涼故也遷于冀晉徙治此王隱晉書曰涼  
州有龍形故曰卧龍城南北七里東西三里本匈  
奴所築也乃張氏之世居也又增築四城箱各千

步東城殖園果命曰講武場北城殖園果命曰玄  
武圃皆有宮殿中城內作四時宮隨節游幸并舊  
城爲五街衢相通二十二門大繕宮殿觀閣采綺  
妝飾擬中夏也其水側城北流注馬城河河水又  
東北清澗水入焉俗亦謂之爲五澗水也水出姑  
臧城東而西北流注馬城河河水又與長泉水合  
水出姑臧東楫次縣王莽之播德也西北歷黃沙  
阜而東北流注馬城河又東北逕宣威縣故城南  
又東北逕平澤晏然二亭東又東北逕武威縣故  
城東漢武帝太初四年匈奴渾邪王殺休屠王以



其衆置武威縣武威郡王莽更名張掖地理志曰  
谷水出姑臧南山北至武威入海屈此水流兩分  
一水北入休屠澤俗謂之爲西海一水又東逕一  
百五十里入豬野世謂之東海通謂之都野矣  
合離山在酒泉會水縣東北

合黎山也

流沙地在張掖居延縣東北

居延澤在其縣故城東尚書所謂流沙者也形如  
月生五日也弱水入流沙流沙與水流行也亦言  
出鍾山西行極崦嵫之山在西海郡北山有石赤

白色以兩石相打則水潤打之不已潤盡則火出  
山石皆然炎起數丈逕日不滅有大黑風自流沙  
出奄之乃滅其石如初言動火之事發疾經年故  
不敢輕近耳流沙又逕浮渚歷壑市之國又逕于  
鳥山之東朝雲國西歷崑山西南出于過瀛之山  
大荒西經曰西南海之外流沙出焉逕夏后開開  
東門上嬪于天得九辯與九歌焉又歷負丘不灰  
三危山在燉煌縣南

山海經曰三危之山三青鳥居之是山也廣圓百  
里在鳥鼠山西卽尚書所謂竄三苗于三危也春





岷山在蜀郡湔氐道西

深則殃君王矣

動則石鼓鳴石鼓鳴則秦土有殃鳴淺殃萬物鳴

則鳴有常應又云石鼓山有石鼓於星爲河鼓星

朱圜山在天水北冀縣南

七里鳴沙山故亦曰沙州也

州之戎并於月氏者也漢武帝後元分酒泉置南

秋傳曰允姓之姦居于瓜州瓜州地名也杜林曰

燉煌古瓜州也州之貢物地出好瓜民因氏之瓜

漢書以爲瀆山者也

嶓冢山在弘農盧氏縣南

是山也穀水出其北林也

荆山在南郡臨沮縣東北

東條山也下和得玉璞於是山楚王不理懷璧哭

於其下後玉人理之所謂和氏之玉焉

南方山在江夏竟陵縣東北

禹貢注章山也

大別山在廬江安豐縣西南

外方山崧高是也



桐柏山在南陽平氏縣東南

陪尾山在江夏安陸縣東北

衡山在長沙湘南縣南

禹治洪水血馬祭衡山於是得金簡玉字之書按  
省玉字得通水理也

九江地在長沙下雋縣西北雲夢澤在南郡華容縣  
之東東陵地在廬江金蘭縣西北敷淺原地在豫章  
歷陵縣西南彭蠡澤在豫章彭澤縣北

尚書所謂彭蠡既豬陽鳥攸居也

中江在丹陽蕪湖縣南東至會稽陽羨縣入于海震

澤在吳縣南五十里北江在毗陵北界東入于江

嶧陽山在下邳縣之西

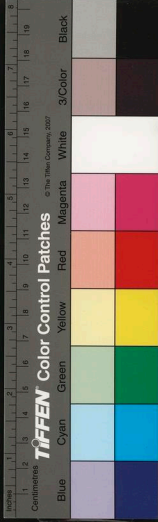
羽山在東海祝其縣南也

縣即王莽之猶亭也尚書殛鯀於羽山謂是山也  
山西有禹淵禹父之所化其神為黃熊以入淵矣  
故山海經曰洪水滔天鯀竊帝之息壤以堙水不  
待帝命帝令祝融殺鯀羽郊者也

陶丘在濟陰定陶縣之西南

陶丘丘再成也

荷澤在定陶縣東雷澤在濟陰成陽縣西北荷水在

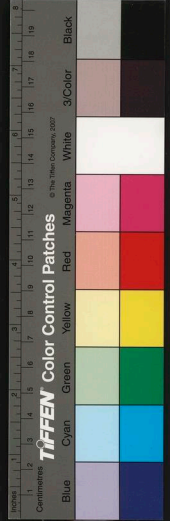


山陽湖陸縣南蒙山在太山蒙陰縣西南大野澤在  
 山陽鉅野縣東北大邳地在河南城臯縣北  
 爾雅曰山一成謂之邳然則其邳山名非地之名  
 也

明都澤在梁郡睢陽縣東北益州淹水在蜀郡汶江  
 縣西南其一在郾縣西南皆還入江荊州淹水在南  
 郡枝江縣三澁地之南在邛縣之北

尚書曰導漢水過三澁地說曰沔水東行過三澁  
 合流觸大別山陂故馬融鄭玄王肅孔安國等咸  
 以為三澁水名也許慎言澁者埤增水邊土人所

止也按春秋左傳曰文公十有六年楚軍次于句  
 澁以伐諸庸宣公四年楚令尹子越師于漳澁定  
 公四年左司馬戍敗吳師于雍澁昭公二十三年  
 司馬遷越縊於蓬澁服虔或謂之邑又謂之地京  
 相璠曰杜預亦云水際及邊地名也今南陽清陽  
 二縣之間清水之濱有南澁北澁矣而諸儒之論  
 水陸相半又無山源出處之所津途關路唯鄭玄  
 及劉澄之言在竟陵縣界經云邛縣北池然池流  
 多矣而論者疑焉而不能辨其所在  
 右禹貢山水澤地所在凡六十

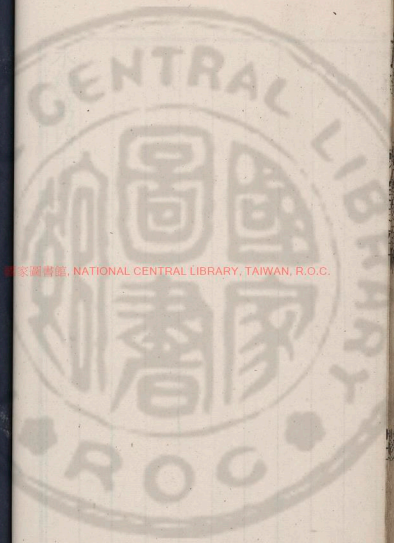




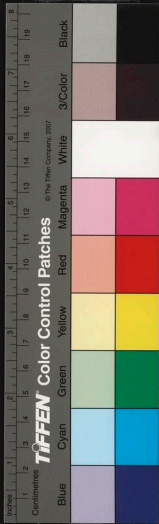
水經第四十

國家圖書館, NATIONAL CENTRAL LIBRARY, TAIWAN, R.O.C.





國家圖書館, NATIONAL CENTRAL LIBRARY, TAIWAN, R.O.C.



國家圖書館, NATIONAL CENTRAL LIBRARY, TAIWAN, R.O.C.

