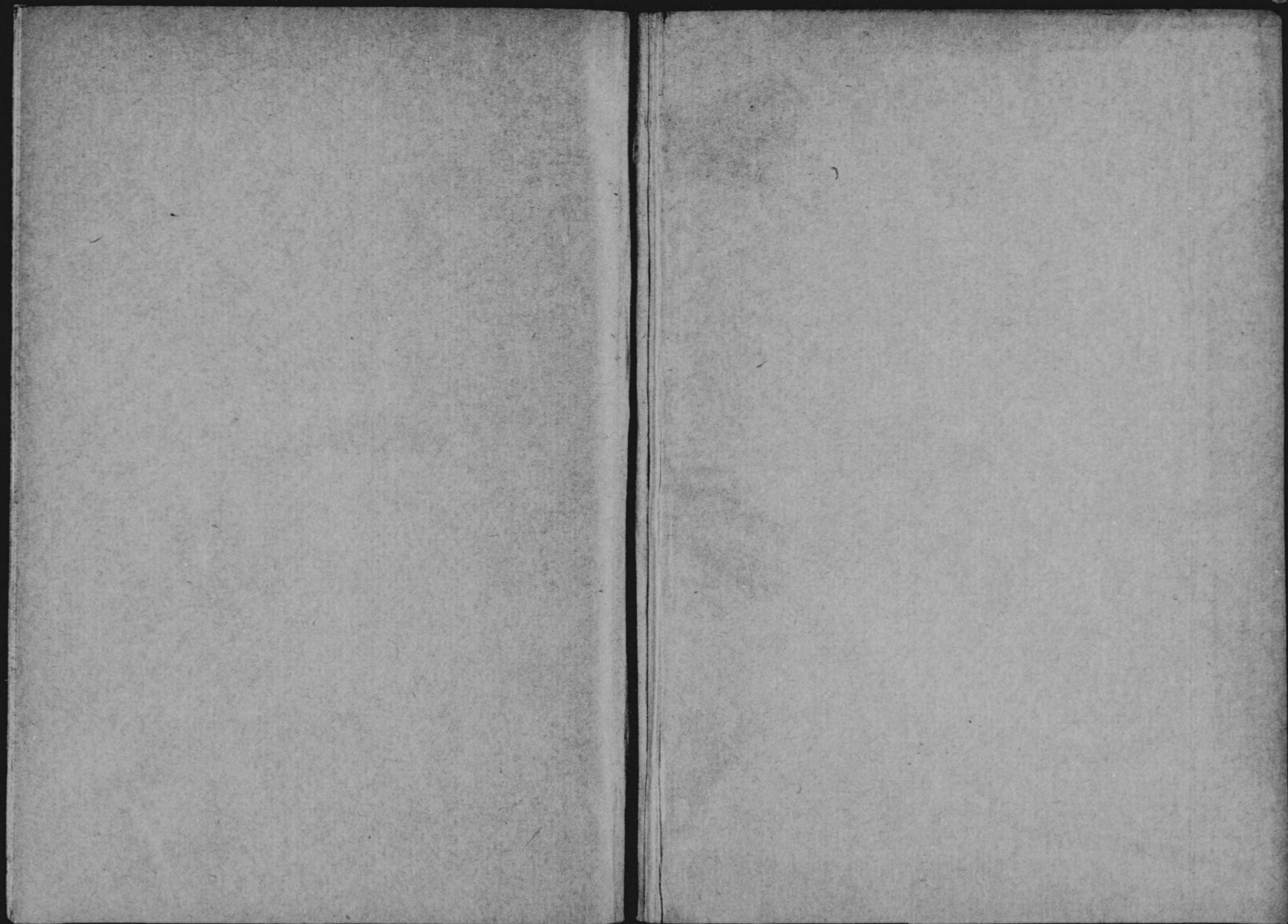


93  
別庫  
1

1167

1167



東京外國語學校一覽  
附第十二臨時教員養成所一覽

昭和三年度



東京外國語學校一覽目次

校寄本

第一	學年曆	一
第二	沿革略	三
第三	關係法令	八
	一 文部省直轄諸學校官制(抄)	八
	二 帝國大學及文部省直轄諸學校備外國人使用法令(抄)	〇
	三 專門學校令(抄)	〇
	四 專門學校入學者檢定規程	一
	五 文部省直轄學校外國人特別入學規定	三
	六 文部省直轄學校外國人特別入學規程準用	四
	七 文部省直轄諸學校職員定員令(抄)	四
第四	東京外國語學校規程	五
第五	東京外國語學校商議委員會規程	〇
第六	東京外國語學校學則	一
	第一章 總則	二

293.5-1

目次

第二章 學科課程	二一
第三章 學年學期及休業	三〇
第四章 入學在學及退學	三一
第五章 成績考查進級及卒業	三三
第六章 缺席及休學	三四
第七章 授業料	三五
第八章 給費	三六
第九章 研究生	三七
第十章 選科生	三八
第十一章 委託生	三八
第十二章 服制	三九
第十三章 學寮	四〇
第十四章 懲罰	四一
第十五章 圖書器械及標本	四一
第十六章 專修科	四二
第十七章 速成科	四四

第十八章 書式	四五
---------	----

附則

第七 生徒心得	五一
第八 細則	五一

一 學則施行細則

第一章 授業	五二
第二章 編成	五二
第三章 成績考查及試驗	五三
二 圖書館規則	五三
第一章 總則	六五
第二章 圖書借覽	六五
第三章 制裁	六六
三 委託圖書器械及標本取扱手續	六八
四 生徒心得細則	六八
五 服務及分掌規程	六九
第一章 教官ノ服務	七〇

目次

目次

四

第二章 事務員ノ服務……………七一

第三章 校醫ノ服務……………七一

第四章 教育事務分掌……………七二

第五章 分課規程……………七五

第九 職員……………八二

一 職員……………八二

二 前職員……………九一

第十 生徒現員……………九四

一 生徒氏名……………九四

二 生徒地方別表……………一二六

三 本科生徒年齡表……………一二六

四 卒業者及修了者……………一二七

第十一 卒業者氏名……………一三〇

一 卒業者氏名……………一三〇

二 本科卒業者職業別表……………一二九

三 陸海軍委託選科修了者氏名……………一二三

四 陸海軍委託選科第二學年修業者……………一四九

五 陸海軍委託選科第一學年修業者……………一六九

六 專修科修了者氏名……………一七一

七 速成科修了者氏名……………一二三

八 東京音樂學校委託特別科修了生氏名……………一二三

九 東京府委託支那科特別科卒業生氏名……………一二五

十 第五臨時教員養成所卒業生氏名……………一二五

十一 入學志願者入學者卒業者及修了者數年次表……………一二七

第十二 昭和三年概況……………一二七

一 教官……………一二七

二 本科卒業者選科修了者同修業者及專修科速成科修了者……………一二七

三 生徒現員……………一二七

第十三 圖面(敷地建物)

附 錄

一 東京外國語學校校友會規則……………一三五

二 東京外國語學校同窓會規則……………一三六〇

目次

五

第一學年曆

昭和三年四月十一日  
 同 四月二十二日  
 同 四月二十九日  
 同 七月十日  
 同 七月十一日  
 同 九月十日  
 同 九月十一日  
 同 秋分日  
 同 十月十七日  
 同 十一月三日  
 同 十一月二十三日  
 同 十一月二十四日  
 同 十二月二十五日  
 同 十二月二十五日  
 昭和四年一月七日

第一學期授業始  
 休業(設立紀念日)  
 休業(天長節)  
 第一學期授業終  
 夏季休業始  
 夏季休業終  
 第二學期授業始  
 休業(秋季皇靈祭)  
 同 (神嘗祭)  
 同 (明治節)  
 同 (新嘗祭)  
 第二學期授業終  
 休業(大正天皇祭)  
 冬期休業始  
 冬期休業終

第一學年曆



同	一月八日	第三學期授業始
同	二月十一日	休業(紀元節)
同	春分日	同(春季皇靈祭)
同	三月三十一日	第三學期授業終
同	四月一日	春季休業始
同	四月十日	春季休業終
每	日曜日	休業

第二沿革略

本校ハ明治三十年四月二十二日勅令第百八號ヲ以テ高等商業學校ニ附屬トシテ設置セラレ同月二十八日文部省直轄諸學校職員定員改正ノ際本校職員ノ定員ヲ教授一五、助教授八、書記二ト定メラル同年七月規則ヲ制定シ英語、佛語、獨語、露語、西語、清語、韓語ノ七學科ヲ設ケ生徒ヲ正科特別科ノ二種ニ區別シ正科ヲ三ヶ年特別科ヲ三ヶ年以内ノ修業年限トナシ九月ヨリ之ヲ實施セリ同年八月二十七日教授神田乃武主事ヲ命セラル同三十二年四月四日勅令第百十六號ヲ以テ本校ヲ東京外國語學校ト改稱シ同日本校職員ノ定員ヲ教授一五、助教授八、書記二ト定メラル同月五日主事神田乃武學校長心得ヲ命セラレ同月二十一日更ニ學校長ニ任セラル同月校舍ヲ神田區錦町三丁目十四番地ニ移シ規則ヲ改正シ伊語ノ一學科ヲ加ヘ更ニ副科三學科ヲ置ク又正科ヲ本科ト改稱シ特別科ヲ別科ト改稱シ其修業年限ヲ二ヶ年トナシ同月ヨリ之ヲ實施セリ同三十三年三月職員定員ヲ教授一七、助教授一一、書記四ト改定セラル同年四月七日學校長神田乃武本官ヲ免セラレ同日文部省專門學務局長文學博士上田萬年學校長事務取扱ヲ命セラル同年六月入學及貸費ニ關スル規則ヲ改正シ同年九月ヨリ之ヲ實施セリ同年十一月二十日東京帝國大學文科大學教授文學博士高楠順次郎學校長兼務ヲ命セラル同三十四年三月職員ノ定員ヲ改定セラレ教授一九、助教授一一、書記五トセラ

ル同年四月規則ヲ改正シ副科ニ英語佛語獨語外二學科ヲ加ヘ更ニ委託生研究生選科生ニ關スル規定ヲ設ケ同年九月ヨリ之ヲ實施セリ同三十六年一月新築校舍ニ移轉シ舊校舍ハ分教場トシテ之ヲ使用シ同年六月職員定員ヲ改定セラレ教授二二、助教授一一、書記五トセララル同三十七年二月學校長高楠順次郎海外旅行ニ付

不在中教授尺秀三郎學校長代理ヲ命セラル同三十七年五月文部省令第十三號ヲ以テ東京外國語學校ノ修業年限學科學科其程度並研究生選科生及專修科ニ關スル規程ヲ制定セラル同年七月規則ヲ改正シ副科佛語及獨語ヲ廢シ別科ヲ專修科ト改ム同三十八年一月十七日專修科規程中授業料額ヲ改メ同年九月ヨリ實施セリ同三十九年三月五日學校長高楠順次郎歸任ニ付教授尺秀三郎ノ學校長代理ヲ解カル同年三月文部省令第一號ヲ以テ本校規程中ニ速成科ニ關スル條項ヲ加ヘラル同月速成科規定ヲ制定シ同年四月一日ヨリ實施セリ同年四月本校規則及專修科規程中學年學期ノ改正ヲナシ從來九月ヲ以テ學年ノ始トナシタルヲ四月ニ改メタリ同年六月本校商議員會規程ヲ制定セラル同四十年三月文部省令第七號ヲ以テ速成科ヲ廢セラル又同年四月本校規則ヲ改正シ、露、伊、西三語學科ノ副科英語ヲ廢シ正科語學每週教授時數四時間ヲ增加シ且生徒保證人ヲ立ツルノ制ヲ廢セリ同四十一年四月東洋語速成科規程ヲ制定シ馬來語、ヒンドスターニ語、タミル語及蒙古語ノ四語學科ヲ設ケ同年五月一日ヨリ實施セリ同年七月二十七日學校長高楠順次郎兼官ヲ免セラレ同日教授村上直次郎學校長ニ任セララル同四十二年三月文部省令第十號ヲ以テ本科學科中ニ倫理科ヲ加ヘラル同月試業進級及卒業ニ關スル規則ヲ改正セリ同四十三年二月本校規則中本科生徒入學料額及授業料納付區分ヲ改正シ新ニ給費ニ關スル規則ヲ設ケ同時ニ專修科規程ヲ改正シ入學檢定料ヲ徵收シ授業料額ヲ改メ修業生ヲ修了生ト改稱シ新ニ聽講生ヲ許ス條項ヲ設ケ共ニ同年三月一日ヨリ實施セリ同年三月勅令第六十七號ヲ以テ本校職員定員ヲ改正セラレ助教授六ト定メラル同年五月文部省令第十四號ヲ以テ本科學科中倫理科ヲ修身ト改メラル同四十四年一月文部省令第三號ヲ以テ本校ニ蒙古語、暹羅語、馬來語、ヒン

ドスターニ語、タミル語ノ五語學科ヲ新設シ、又韓語學科ヲ朝鮮語學科ト改稱セラル同年退學及授業料納付ニ關スル規則ヲ改正シ同年四月一日ヨリ之ヲ實施セリ同年三月規則ヲ改正シ試驗料ヲ檢定料ニ改メ直ニ之ヲ實施シ同時ニ本科授業料額ヲ增加シ同年四月ヨリ實施セリ又同年三月三十一日限東洋語速成科ヲ廢止セリ同月勅令第七十三號ヲ以テ本校職員ノ定員ヲ教授二三、助教授六、書記五ト改正セラル同四十五年五月試業進級缺席及委託生ニ關スル規則ヲ改正シ同時ニ專修科規程中出席日數ニ關スル規程ヲ改正シ直ニ之ヲ實施セリ同月勅令第三百三十號ヲ以テ本校職員定員ヲ教授二四、助教授六、書記五ト改正セラル大正二年二月速成科規定ヲ制定シ西語、清語及朝鮮語ノ三語學科ヲ設ケ同年四月ヨリ實施セリ同年二月二十日本校類燒シ校舍全部燒失セリ依テ本校ヲ文部省修文館ニ移シ東京高等商業學校分教場内ニ分教場ヲ設ケ二月二十四日ヨリ授業ヲ開始セリ同年三月文部省令第六號ヲ以テ本科學科目ヲ改正セラレ同年九月五日本校敷地ニ新築シタル假校舍ニ移轉ス同年文部省令第三十號ヲ以テ清語學科ヲ支那語學科ト改稱セラル同三年八月選科生入學ノ時期ニ關スル規則ヲ改正シ同年九月ヨリ之ヲ實施セリ大正四年七月學校長村上直次郎米國へ出張不在中教授福岡秀猪學校長代理ヲ命セラル同年八月廿三日學校長村上直次郎歸任ニ付教授福岡秀猪ノ學校長代理ヲ解カル大正五年一月文部省令第五號ヲ以テ本校ニ葡語學科ヲ新設セラレ同月專修科並ニ速成科規程ヲ改正シ授業料額ヲ增加シ同年四月ヨリ之ヲ實施セリ大正六年二月文部省令第二號ヲ以テ暹羅語學科、馬來語學科、ヒンドスターニ語學科及タミル語學科ノ語學授業時間數ヲ改正セラル同年六月勅令第一八三號ヲ以テ本校職員ノ定員ヲ教授二四、助教授五、書記五ト改正セラル同七年七月勅令第二八六號ヲ以テ本校職員

中助教ノ定員五人ヲ七人ニ改メラル同年九月十四日學校長村上直次郎東京音樂學校長ニ任セラレ同日東京音樂學校長茨木清次郎學校長ニ任セララル大正八年四月十五日學校長茨木清次郎松本高等學校長ニ任セラレ同日文部省督學官長屋順耳學校長ニ任セララル同年九月四日文部省令第三十號ヲ以テ東京外國語學校規程ヲ制定セラレ同時ニ文部省令第三十號ヲ以テ明治三十七年五月文部省令第十三號ヲ廢止セララル同日本校規程ヲ改正シ東京外國語學校學則ヲ定メ英、佛、獨、露、伊、西、葡、支那、朝鮮、蒙古、暹羅、馬來、ヒンドスタニ一、タミルノ十四語部ヲ置キ各部ヲ文科貿易科拓殖科ニ分チ現在生徒ニ對シテ學科課程ニ關スル經過規定ヲ設ケ九月十一日ヨリ實施シ專修科速成科ヲ置クコト故ノ如シ同日生徒監二人ヲ設ケ細則ヲ定メ校務分掌規定等ヲ制定ス、同年十二月勅令第四八六號ヲ以テ本校職員ノ定員ヲ教授二九ト改正セララル、同九年五月勅令第一八〇號ヲ以テ本校職員ノ定員ヲ教授三四、助教九、書記六ト改正セララル、同十年四月十日神田區錦町三丁目十三番地假校舍ヨリ麴町區元衛町一番地新築校舍ニ移轉ス大正十年七月長屋順耳米國へ出張不在中教授武內大造學校長代理ヲ命セララル同年九月九日學校長歸任ニ付教授武內大造ノ學校長代理ヲ解カル大正十一年七月長屋順耳朝鮮支那へ出張不在中教授鈴木於兔平學校長代理ヲ命セララル同年八月學校長歸任ニ付教授鈴木於兔平ノ學校長代理ヲ解カル大正十二年四月五日文部省告示第二百六十二號ヲ以テ教員無試驗檢定ニ關スル本校學科ノ指定ヲ改正セララル大正十二年五月十五日日本科、專修科、速成科入學檢定料並入學料額ヲ定ム大正十二年九月一日大震災火災ノ際本校書庫、柔劍道場、門衛詰所、倉庫物置ヲ除ク外校舍並生徒控所ノ全部ヲ燒失シタルニ依リ陸軍士官學校ノ一部ヲ借り受ケ臨時校舍ヲ設ケ同年十一月一日ヨリ授業

ヲ開始セリ大正十三年三月麴町區竹平町元文部省跡新築假校舍ニ移轉ス同年四月十一日本校學則中入學資格ニ關スル規程ヲ改正シ並ニ學寮ニ關スル規程ヲ加ヘ同時ニ本校學寮ヲ府下野方町大字上高田百十四番地ニ新設シ同年五月一日開寮セリ大正十四年二月二十三日學則ヲ改正シテ本科專修科及速成科授業料ヲ増額ス同年三月勅令第八十一號ヲ以テ本校定員中助教八ト同年六月勅令第二百十六號ヲ以テ書記七ト改正セララル大正十四年十一月四日學則第十三條第二號ヲ改正ス昭和二年三月二十八日文部省令第五號ヲ以テ本校規程中改正セラレ本科修業年限四年トナリ之ニ伴ヒ學則ヲ改正シ同年四月一日ヨリ實施シ右新學則ニ依ル生徒ヲ募集セリ六月十七日校長長屋順耳蘭領東印度諸島へ出張ヲ命セラレ出張不在中教授八杉貞利學校長代理ヲ命セララル九月一日校長長屋順耳歸朝ニ付教授八杉貞利ノ學校長代理ヲ解カル昭和三年十月二十九日勅令第二百五十六號ヲ以テ官制中生徒監ヲ生徒主事ニ改正、生徒主事補ヲ増置同日勅令第二百五十七號ヲ以テ定員職員令中改正生徒主事及生徒主事補各一名ヲ置カル

第三 關係法令

一 文部省直轄諸學校官制(抄)

勅令第八六號(明治二六年八月二十五日公布同二九年第二二六號、第二九八號同三〇年第一〇八號同三二年第一一七號同三三年第八四號同三四年第二四號第九九號同三五年第九八號同三六年第二三〇號同三八年第四〇號同三八年第九六號同三九年第四一號同四〇年第二四六號同四一年第六八號同四二年第八六號同四三年第六六號同四五年第六六號大正三年第四四號第一二三號同四年第一三五號同八年第一一二號第四八六號同九年第一五號第七二號第一一〇號第二五一號第五一號同十年第四九號第四三二號第四五六號同一年第一四二號第三九一號第四四一號同二年第九四號第五〇一號同三三年第五八號第一二二號第二二二號十四年第八〇號昭和二年第二八七號第三六五號三年第二三九號第二五六號)

第一條 文部省直轄諸學校ハ左ノ如シ  
 東京高等師範學校。廣島高等師範學校。東京女子高等師範學校。奈良女子高等師範學校。盛岡高等農林學校。鹿兒島高等農林學校。上田蠶絲專門學校。東京高等蠶絲學校。京都高等蠶絲學校。鳥取高等農業學校。三重高等農林學校。宇都宮高等農林學校。岐阜高等農林學校。宮崎高等農林學校。神戸高等商業學校。長崎高等商業學校。山口高等商業學校。小樽高等商業學校。名古屋高等商業學校。福島高等商業學校。大分高等商業學校。彦根高等商業學校。和歌山高等商業學校。橫濱高等商業學校。高松高等商業學校。高岡高等商業學校。第一高等學校。第二高等學校。第三高等學校。第四高等學校。第五高等學校。第六高等學校。第七高等學校造士館。第八高等學校。新潟高等學校。松本高等學校。山口高等學校。松山高等學校。水戸高等學校。山形高等學校。佐賀高等學校。弘前高等學校。松江高等學校。東京高等學校。大阪高等學校。浦和高等學校。福岡高等學校。靜岡高等學校。高知高等學校。姫路高等學校。廣島高等學校。富山藥學專門學校。熊本藥學專門學校。東京高等工業學校。大阪高等

工業學校。京都高等工藝學校。名古屋高等工業學校。熊本高等工業學校。米澤高等工業學校。桐生高等工業學校。橫濱高等工業學校。廣島高等工業學校。金澤高等工業學校。仙臺高等工業學校。明治專門學校。東京高等工藝學校。神戸高等工業學校。濱松高等工業學校。徳島高等工業學校。長岡高等工業學校。福井高等工業學校。山梨高等工業學校。秋田鑛山專門學校。東京高等商船學校。神戸高等商船學校。東京外國語學校。大阪外國語學校。東京高等齒科醫學校。東京美術學校。東京音樂學校。東京育學校。東京聾啞學校。

第六條 文部省直轄諸學校ニ左ノ職員ヲ置ク

校長 教授 生徒主事 助教 書記 生徒主事補

第七條 校長ハ勅任又ハ奏任トス文部大臣ノ命ヲ受ケ校務ヲ掌理シ所屬職員ヲ監督ス

第八條 教授ハ勅任又ハ奏任トシ助教ハ判任トス生徒ノ教育ヲ掌ル

第九條 文部省直轄諸學校職員定員令ニ於テ生徒主事ノ專任定員ヲ配置シタル學校ノ生徒主事ハ奏任トシ其ノ他ノ學校ノ生徒主事ハ當該學校ノ奏任教官ノ中ヨリ文部大臣之ヲ補ス

生徒主事ハ校長ノ命ヲ承ケ生徒ノ訓育ヲ掌ル

第十條 書記ハ判任トス上官ノ命ヲ承ケ庶務會計ニ従事ス

第十一條 文部省直轄諸學校職員定員令ニ於テ生徒主事補ノ專任定員ヲ配置シタル學校ノ生徒主事補ハ判任トシ其ノ他ノ學校ノ生徒主事補ハ當該學校ノ判任教官ノ中ヨリ文部大臣之ヲ命ス

第十二條 專任教官中其ノ學校所設ノ某學科ヲ擔任スヘキ者ヲ得サル場合ニ於テハ兼任教官ヲ置キ若クハ學校長ニ於テ特ニ文部大臣ノ許可ヲ得テ臨時ニ講師ヲ囑託シ其ノ學科ノ授業ヲ擔任セシムルコトヲ得

第十九條 文部大臣ハ校務上ノ須要ニ依リ學校ニ商議委員會ヲ設クルコトアルヘシ其ノ委員ハ文部大臣之ヲ命ス

二 帝國大學及文部省直轄諸學校傭外國人使用法令(抄)

勅令第九六號(明治二十六年九月十一日公布)

帝國大學及文部省直轄諸學校ニ於テ學科教授ノ必要アルトキハ帝國大學總長及直轄諸學校長ハ文部大臣ノ許可ヲ受ケ傭外國人教師ヲシテ教官ノ職務ニ當ラシムルコトヲ得

三 專門學校令(抄)

明治三十六年三月二十七日  
勅令第六一號

第一條 高等ノ學術技藝ヲ教授スル學校ハ專門學校トス

專門學校ハ特別ノ規定アル場合ヲ除クノ外本令ノ規定ニ依ルヘシ

專門學校ニ於テハ人格ノ陶冶及團體觀念ノ養成ニ留意スヘキモノトス

第五條 專門學校ノ入學資格ハ中學校若クハ修業年限四箇年以上ノ高等女學校ヲ卒業シタル者又ハ之ト同等ノ學力ヲ有スルモノト檢定セラレタル者以上ノ程度ニ於テ之ヲ定ムヘシ但美術音樂ニ關スル學術技藝ヲ教授スル專門學校ニ就テハ文部大臣ハ別ニ其ノ入學資格ヲ定ムルコトヲ得

前項檢定ニ關スル規程ハ文部大臣之ヲ定ム

第六條 專門學校ノ修業年限ハ三箇年以上トス

第七條 專門學校ニ於テハ豫科研究科及別科ヲ置クコトヲ得

第八條 官立專門學校ノ修業年限學科科目及其ノ程度竝ニ豫科研究科及別科ニ關スル規程ハ文部大臣之

ヲ定ム

第十二條 第一條ニ該當セサル學校ハ專門學校ト稱スルコトヲ得ス

附則

第十三條 本令ハ明治三十六年四月一日ヨリ之ヲ施行ス

第十四條 明治二十年勅令第四十八號ハ之ヲ廢止ス

第十六條 千葉醫學專門學校。仙臺醫學專門學校。岡山醫學專門學校。金澤醫學專門學校。長崎醫學專門學校。東京外國語學校。東京美術學校及東京音樂學校ハ本令施行ノ日ヨリ專門學校トス

四 專門學校入學者檢定規定

大正十三年十月十一日  
文部省令第二十二號改正

第一條 專門學校ノ本科ニ入學セントスル者ニシテ中學校若クハ修業年限四年以上ノ高等女學校ヲ卒業セサル者ハ本令ニ依リ學力ノ檢定ヲ受クヘシ

第二條 檢定ヲ分チテ試驗檢定及無試驗檢定トス

第三條 試驗檢定ハ毎年少クトモ一回之ヲ行フ

試驗檢定ノ出願期限、試驗施行ノ期日及場所ハ豫メ官報ヲ以テ之ヲ告示ス

第四條 試驗檢定ノ學科目及其ノ程度ハ中學校若クハ修業年限四年ノ高等女學校ノ各學科目及其ノ卒業程度トス但シ中學校若クハ高等女學校ニ於テ課セサルコトヲ得ル學科目ハ之ヲ省ク

第五條 試驗檢定ヲ受ケントスル者ハ受験願書(第一號書式)ニ左ノ書類ヲ添ヘ受験地ノ地方廳ヲ經由シ文部大臣ニ出願スヘシ

- 一 履歷書(第二號書式)
- 二 戶籍抄本
- 三 寫 眞 (手札形トシ出願前三月以内ニ脱帽ニテ撮影シタルモ  
ノニシテ裏面ニ撮影年月日本籍氏名ヲ記載スヘシ)
- 四 第七條第二項ニ依ル證明書ノ寫又ハ大正七年文部省令第三號第六條第二項ニ依ル證明書ノ寫
- 五 第八條ノ資格ヲ證明スル書面
- 第六條 試驗檢定ヲ受ケントスル者ハ手数料トシテ金七圓ヲ納付スヘシ
- 第七條 試驗檢定ニ合格シタル者ニハ合格證書(第三號書式)ヲ交付ス  
試驗檢定ヲ受ケタル者ニシテ之ニ合格セサルモ受験學科中合格點ヲ得タルモノアルトキハ其ノ證明書  
(第四號書式)ヲ交付ス
- 前項ノ證明書ヲ有スル者ニシテ試驗檢定ヲ出願シタルトキハ當該學科中ノ試驗ヲ免除ス
- 前項ノ規定ハ大正七年文部省令第三號第六條第二項ニ依ル證明書ヲ有スル者ニ付之ヲ準用ス
- 第八條 試驗檢定ノ學科中一科目又ハ數科目ニ就キ中學校若クハ修業年限四年ノ高等女學校卒業者ト同  
等以上ノ學力ヲ有スルモノト認ムル者ニ對シテハ當該學科中ノ試驗ヲ免除ス
- 第九條 合格證書ヲ有スル者其ノ氏名本籍ヲ變更シ又ハ合格證書ヲ亡失毀損シタルトキハ其ノ書換若クハ  
再交付ヲ出願スルコトヲ得
- 前項ニ依リ合格證書ノ書換若クハ再交付ヲ出願スル者ハ手数料トシテ金一圓ヲ納付スヘシ

- 第十條 試驗ニ關シ不正ノ行爲アリタル者ニ對シテハ其ノ試驗ヲ停止ス試驗後發覺シタルトキハ既ニ交付  
シタル合格證書又ハ證明書ハ效力ヲ失フ
- 第十一條 無試驗檢定ハ當該專門學校ニ於テ入學ノ際之ヲ行フ  
無試驗檢定ヲ受クルコトヲ得ル者ハ文部大臣ニ於テ專門學校入學ニ關シ中學校若クハ修業年限四年ノ高  
等女學校卒業者ト同等以上ノ學力ヲ有スルモノト指定シタル者ニ限ル
- 第十二條 本令ニ依リ納付スヘキ手数料ハ收入印紙ヲ用キ之ヲ願書ニ貼付スヘシ其ノ既ニ納メタル後ハ何  
等ノ事由アルモ之ヲ還付セス

附 則

本令ハ交付ノ日ヨリ之ヲ施行ス

五 文部省直轄學校外國人特別入學規程

明治三十四年十一月十  
一日文部省令第十五號

- 第一條 外國人ニシテ文部省直轄學校ニ於テ一般學則ノ規定ニ依ラス所定ノ學科ノ一科若クハ數科ノ教授  
ヲ受ケントスル者ハ外務省在外公館又ハ本邦所在ノ外國公館ノ紹介アルモノニ限り特ニ之ヲ許可スルコ  
トアルヘシ
- 第二條 前條ニ依リ教授ヲ受ケントスル外國人ハ前條ノ紹介狀ヲ添ヘ帝國大學總長若クハ學校長ニ出願ス  
ヘシ

第三條 帝國大學總長若クハ學校長ニ於テ前條ノ出願ヲ受ケタルトキハ相當ノ學力アリト認メタル者ニ限リ之ヲ許可スヘシ但學校ノ設備上差支アル場合ハ此ノ限ニアラス

第四條 本令ノ規定ニ依リ入學シタル外國人ニシテ學科修了ノ證明書ヲ受ケントスル者ニハ試驗ノ上之ヲ附與スヘシ

第五條 本令ノ規定ニ依リ入學シタル外國人ニハ入學試驗料及授業料ヲ徵收セサルコトヲ得

第六條 帝國大學總長及學校長ハ文部大臣ノ認可ヲ受ケ本令ニ關シ必要ナル細則ヲ設クルコトヲ得

六 文部省直轄學校外國人特別入學規定準用 明治四十四年四月四日 文部省訓令第十六號

第七條 文部省直轄學校外國人特別入學規程ハ臺灣人若クハ朝鮮人ニ之ヲ準用ス但其入學ニ關シテハ臺灣總督府又ハ朝鮮總督府ノ紹介ヲ要ス

七 文部省直轄諸學校職員定員令(抄)

勅令第九九號(明治三十五年三月公布同三十六年勅令第一〇三號同四十二年勅令第六七號同四十四年勅令第七三號同四十五年勅令第一三〇號大正二年勅令第一八三號大正八年勅令第二八六號大正八年十二月勅令第四八六號大正九年五月勅令第一八〇號大正十四年四月勅令第八十一號大正十四年六月勅令第二百十六號昭和三年十月勅令第二百五十七號ヲ以テ改正セラル) 文部省直轄學校專任教員左ノ如シ

東京外國語學校

校長一人 教授三十四人 生徒主事一人 助教授八人 書記七人 生徒主事補一人

第四 東京外國語學校規程

東京外國語學校規程

第一條 東京外國語學校ノ修業年限ハ四年トス

第二條 學科ハ分チテ英語部、佛語部、獨語部、露語部、伊語部、西語部、葡語部、支那語部、蒙古語部、暹羅語部、馬來語部、ヒンドスタニ語部及クミル語部トシ各部ヲ分チテ文科、貿易科、殖種科トス但部ニヨリテハ或科ヲ設ケサルコトアルヘシ

第三條 各部、各科ノ學科目及其ノ程度ハ左表ノ如シ

部	科	學年			
		第一學年	第二學年	第三學年	第四學年
文	英(佛、獨、露、伊、西、葡、支那、蒙古、暹羅、馬來、ヒンドスタニ、タミル)語部	每週教授時數	每週教授時數	每週教授時數	每週教授時數
	修身	一	一	一	一
外國語		一〇	一七	一七	一五

學科目	學年	科	計	體	法	社	教	哲	文	言	經	歷	國	第	修		
				操	律	會	育	學	學	史	語	二	身				
貿易科	第一學年	貿易	三〇	二										二〇	一		
	第二學年			三〇	二	〇		△	△			二		二	一七	一	
	第三學年			三〇	二	〇		△	△	△					△	一五	一
	第四學年			※四又八五	二	〇	※△	※△	△		△	※〇	※〇		△	一三	一

學科目	學年	科	計	體	教	法	貿	商	商	經	國	第	外	修		
				操	育	律	易	業	濟	語	二	身				
拓殖科	第一學年	拓殖	三〇	二				三	二		二		二〇	一		
	第二學年			三〇	二			二	二	二	二	二		一七	一	
	第三學年			※三二〇	二	※二七			三				二		一五	一
	第四學年			※三五〇	二	※三	四	二	二	四	※二		二		一三	一



修身	外國語	第二外國語	國語	經濟	農業	殖民地事情	法律	商業	教育學	體操	計
一	二〇		二		三			二		二	三〇
一	一七	二	二	二	二			二		二	三〇
一	一五	二			三	二	五			二	三〇
一	一三	二			五	三	二		※三	二	※三〇 五

備考

- 一、外國語ハ當該國語トス但シ支那、蒙古、暹羅、馬來、ヒンドスタニー、タミル語部ニ在リテハ外國語ヲ分チテ甲(當該國語)乙(他ノ必要ナル外國語)二種トシ其ノ時間配當ハ別ニ之ヲ定ム
- 二、外國語教授ノ時間内ニ於テ當該國語又ハ甲乙外國語以外ノ言語ヲ教授スルコトアルヘシ
- 三、第二外國語ハ特別ノ規定アル場合ノ外英語、佛語、獨語ノ中生徒ヲシテ其ノ一ヲ選修セシム但シ中途變更ヲ許サス

- 四、文科表中△又ハ○印ヲ附セル同一學年内ノ學科目ハ生徒ノ選擇ニヨリ其ノ孰レカヲ課ス
- 五、各科表仲※印ヲ附セルハ隨意科目トシ希望ノ生徒ニ之ヲ課ス
- 六、支那、蒙古、暹羅、馬來、ヒンドスタニー、タミル語部ニ在リテハ第二外國語及文學史又ハ其ノ一ヲ缺キ其ノ時間ヲ甲乙外國語ニ加ヘ又ハ他ノ學科目ニ配當ス

學校長ハ臨時必要ト認メタル場合ニ於テハ每週教授時數ヲ増減シ若ハ科外講義ヲ開クコトヲ得

第四條 卒業者ニシテ既修ノ學科目又ハ之ニ關聯スル學科目ニ就キ更ニ研究セントスルモノハ研究生トシテ二年以内在學セシムルコトヲ得

第五條 各部各科ノ學科目中一學科目若ハ數學科目ヲ選擇シテ學修セントスル者ハ選科生トシテ入學セシムルコトヲ得

第六條 簡易ノ方法ニヨリ外國語ヲ專修セントスル者ノ爲ニ專修科並ニ速成科ヲ置ク  
專修科ノ修業年限ハ二年トシ速成科ノ修業年限ハ一年以内トス

第五 商議委員會規程

專修科並ニ速成科ニ於テ教授スヘキ外國語ノ種類及毎週教授時數ハ學則ノ定ムル所ニ依ル

附則

本令ハ昭和二年四月一日ヨリ之ヲ施行ス

本令施行ノ際現ニ在學スル生徒ノ修業年限並之ニ課スヘキ學科目及其ノ程度ハ尙從前ノ規定ニ依ル

第五 東京外國語學校商議委員會規程

明治三十九年六月一日  
文部大臣訓令

第一條 文部省直轄諸學校官制第十九條ニ依リ東京外國語學校ニ商議委員會ヲ置ク

第二條 商議委員會ノ員數ハ十二名以內トス

第三條 商議委員會ハ學科課程及重要ノ諸規則其他學校長ニ於テ必要ト認ムル事項ヲ審議ス

第四條 商議委員會ハ文部大臣ノ諮問ニ應シテ意見ヲ陳述スヘシ

第五條 商議委員會ハ學校長之ヲ開ク

第六條 商議委員會ノ議事ニ關スル規程ハ委員會ニ於テ之ヲ議定スルコトヲ得

第七條 商議委員會ノ決議ハ學校長ヨリ之ヲ文部大臣ニ報告スヘシ

第六 東京外國語學校學則

第一章 總則

第一條 本校ハ外國語ニ熟達シ實務ニ適スヘキ者ヲ養成スル目的ヲ以テ現代諸語及其ノ他ノ學科目ヲ教授スル所トス

第二條 學科ハ分チテ英語部、佛語部、獨語部、露語部、伊語部、西語部、葡語部、支那語部、蒙古語部、暹羅語部、馬來語部、ヒンドスタニ語部及タミル語部トス

第三條 各部ヲ分チテ文科、貿易科、拓殖科トス

第四條 修業年限ハ四年トス

第五條 本校ニ研究生、選科生及委託生ヲ置ク

第六條 本校ニ專修科並ニ速成科ヲ置ク其ノ規程ハ別ニ之ヲ定ム

第二章 學科課程

第七條 各部各科ノ學科目及其ノ程度ハ第一號表ノ如シ

但シ支那、蒙古、暹羅、馬來、ヒンドスタニ及タミル語部ニ於ケル各科ノ外國語及其ノ程度ハ第二號表ノ如シ

第二外國語ハ英、佛、獨語ノ中一トス









(三) 馬來語部II類ニ於テハ外國語ヲ缺ク

第八條 第二學年以上ノ者ハ學校長ノ許可ヲ經テ專修科又ハ速成科ヲ兼修スルコトヲ得

第三章 學年、學期及休業

第九條 學年ハ四月一日ニ始リ翌年三月三十一日ニ終ル

第十條 學年ヲ分チテ左ノ三學期トス

第一學期 四月一日ヨリ八月三十一日ニ至ル

第二學期 九月一日ヨリ十二月三十一日ニ至ル

第三學期 翌年一月一日ヨリ三月三十一日ニ至ル

第十一條 年中休業日左ノ如シ

一 日曜日

二 大祭日

三 祝日

四 設立紀念日 四月二十二日

五 春季休業 四月一日ヨリ四月十日ニ至ル

六 夏季休業 七月十一日ヨリ九月十日ニ至ル

七 冬季休業 十二月廿五日ヨリ翌年一月七日ニ至ル

第四章 入學、在學及退學

第十二條 入學期ハ每學年ノ始メトス但シ必要ノ場合ニ於テハ臨時入學ヲ許可スルコトアルヘシ

第十三條 本校ハ時宜ニ依リ所設部科中或部科ノ生徒募集ヲ爲サ、ルコトアルヘシ

第十四條 左ノ資格ヲ有スル者ニシテ品行方正身體健全ナル者ハ試験ノ上第一學年ニ入學ヲ許可ス

一 中學校卒業者

二 專門學校入學者檢定規程ニ依リ一般專門學校入學ニ關シ指定セラレタル者

三 專門學校入學者檢定規程ニ依リ試験檢定ニ合格シタル者

第十五條 入學試験ハ左ノ四科目ニ就キ中學校卒業ノ程度ニ依リ之ヲ行フ

一 外國語(英、佛、獨ノ内一科目)

一 國語(支那語部志望者ニハ漢文ヲ加フ)

一 外國地理及外國歴史

一 數學

第十六條 第二學年以上ニ入ラント欲スル者ハ先ツ第一學年ニ入ルニ必要ナル資格ヲ檢定シ尋テ其ノ志望學年以下ノ各學科目ニ就キ試験ヲ行ヒ入學ノ許否ヲ定ム

第十七條 退學シタル者同一ノ部科ニ再入學ヲ出願スルトキハ退學後二年以内ニ限り入學期ニ於テ試験ヲ須キス原級以下ニ入學ヲ許スコトアルヘシ

本校某部科卒業者ニシテ更ニ他ノ科又ハ他ノ部ニ入學ヲ出願スルトキハ入學期ニ於テ試験ヲ須キス入學ヲ許可スルコトアルヘシ舊規程ニ依ル卒業者モ之ニ準ス

第十八條 入學志願者ハ第一號書式ノ履歷書ニ卒業シタル當該學校長ノ卒業證明書又ハ檢定合格證明書戶籍謄本及寫眞ヲ添ヘ指定ノ期日内ニ本校ニ差出スヘシ

第十九條 入學志願者ハ其ノ修業セントスル部科ヲ指定スヘシ但シ文科ヲ志望スル者ハ文學又ハ法律ヲ明記スヘシ其ノ各々ヲ一科ト見做ス

入學志願者ノ指定シ得ヘキ部及科ノ數ハ生徒募集ノ都度之ヲ定ム志望部科各一以上アル場合ニハ其ノ志望順位ヲ定ムヘシ

第二十條 入學志願者ハ檢定料トシテ金五圓ヲ納付スヘシ但シ既納ノ檢定料ハ何等ノ事情アルモ之ヲ返付セズ

第二十一條 入學ヲ許可セラレタル者ハ入學料トシテ金參圓ヲ納付スヘシ

第二十二條 在學中ハ他ノ部又ハ他ノ科ニ轉スルコトヲ得ス

第二十三條 生徒ニシテ左ノ各號ノ一ニ該當スル者ハ除名ス

一 學力劣等若ハ身體虛弱ニシテ成業ノ見込ナキ者

二 引續キ一年以上缺席シタル者

三 正當ノ理由ナクシテ引續キ一ヶ月以上缺席シタル者

四 出席極メテ不規則ナル者

第二十四條 退學セント欲スル者ハ其ノ事由ヲ詳記シ(病氣ノ場合ニハ醫師ノ診斷書ヲ添ヘ)出願スヘシ

### 第五章 成績考查、進級及卒業

第二十五條 成績考查ハ每學期末之ヲ行フ

第二十六條 各學科目ノ成績ハ日課評點ヲ以テ之ヲ定ム但シ必要ト認ムル場合ニハ試業ヲ行ヒ其ノ評點ヲ日課評點ニ參酌シテ成績評點ヲ定メ又ハ試業評點ヲ以テ成績評點トス

第二十七條 各學科目評點ハ五點ヲ以テ滿點トス但シ一學科目ヲ數部ニ分ツトキハ各部ヲ一學科目ト見做ス

第二十八條 各學科目ノ學年評點ハ十五點ヲ以テ滿點トシ學期成績評點ヲ加算シテ之ヲ定ム

第二十九條 學年總評點ハ各學科目學年評點ヲ平均シテ之ヲ定ム

第三十條 左ノ學年成績ヲ得タル者ハ及第セシメ其ノ他ハ原級ニ止ム

一 學年總評點九點以上

一 各學科目ノ學年評點七點以上

但シ左ノ場合ニハ及第セシムルコトアルヘシ

第六學則 成績考查 進級及卒業



一 二科目以内ニ限リ學年評點七點以下ナルトキ

第三十一條 一學年ノ缺席時數著シク多キトキ又ハ出席甚タ不規則ナルトキハ及第セシメス

第三十二條 一回ノ試業ニ缺席シタル者ノ試業評點ハ出席セル二回ノ試業ノ平均評點ヨリ三點ヲ減シテ之ニ充ツ但シ零ニ至テ止ム試業二回又ハ三回ヲ缺クトキハ其ノ試業評點ヲ各零トス

第三十三條 原級ニ止メタル者ハ學年ノ始ヨリ其ノ全學科目ヲ再修セシム

第三十四條 本校所定ノ學科ヲ修メ其ノ業ヲ卒ヘタル者ニハ卒業證書ヲ授與ス

第六章 缺席及休學

第三十五條 病氣又ハ事故ノ爲メ缺席スル者ハ其ノ當日ヨリ三日以内ニ届出ツヘシ但シ病氣ノ爲メ五日以上缺席スル者ハ醫師ノ診斷書ヲ添付スヘシ

第三十六條 病氣又ハ止ムヲ得サル事故ノ爲メ休學ヲ願出ツル時ハ詮議ノ上當該學年間之ヲ許可スルコトアルヘシ但シ病氣ノ場合ニハ醫師ノ診斷書ヲ添付スヘシ

第三十七條 休學セル者ハ次學年ノ始ヨリ原級ノ全學科目ヲ履修スルモノトス但シ休學ノ事由消滅スルトキハ休學中ト雖モ許可ヲ得テ出席スルコトヲ得

第三十八條 兵役ニ服スル者及又ハ事變ニ際シ通譯トシテ從軍スル者ハ許可ヲ經テ其ノ期間休學スルコトヲ得

第三十九條 休學ノ許可ヲ得タル者ニハ第廿三條第二號ヲ適用セス

第四十條 學校ノ都合ニ依リ其學年ヲ缺クトキハ之ニ止ルヘキ者ニ休學ヲ命ス

前項ノ場合ニハ第廿三條第二號ヲ適用セス

第七章 授業料

第四十一條 授業料ハ一學年金六拾五圓トシ左ノ區分ニ依リ納付スヘシ

第一學期 金貳拾五圓 (四月十三日ヨリ 十五日マテ)

第二學期 金貳拾五圓 (九月十三日ヨリ 十五日マテ)

第三學期 金拾五圓 (一月十三日ヨリ 十五日マテ)

但シ休日ニ當ルトキハ順次繰下クルモノトス

大正十三年度以前ニ入學シタル者ハ授業料ハ従前ノ規定ニ依ルモノトス

第四十二條 前條ノ期日內ニ納付セサル者及第四十五條ノ規定ニ反スル者ハ登校ヲ禁シ其ノ滯納ニ週日ニ至ル者ハ除名ス

第四十三條 既納ノ授業料ハ何等ノ事情アルモ之ヲ返付セス

第四十四條 休學ノ許可ヲ得タル者若ハ缺席數月ニ亘ル者ト雖モ授業料ヲ免除セス

第三十八條ニ依リ休學ノ許可ヲ得タル者ハ次學期以後ノ授業料ヲ納付スルニ及ハス

第四十條ニ依リ休學ヲ命セラレタル者ハ休學期間ノ授業料ヲ免除ス

第四十五條 入學ヲ許可セラレタル者及第三十八條ニ依リ休學シ其ノ期間満了シタル者ハ三日以内ニ當該

學期ニ屬スル授業料ヲ納付スヘシ

但シ第三十八條ニ依ル休學期間満了シ原級ニ復シタル者ニシテ其ノ日ヨリ當該學期ニ屬スル授業料終末ノ日マテノ日數一ヶ月未滿ナルトキハ授業料年額ノ十分ノ一ニ相當スル額ヲ以テ當該學期ノ授業料トス

第四十六條 半途退學スル者ハ當該學期ノ授業料ヲ納付スヘシ

### 第八章 給 費

第四十七條 給費ハ本科第二學年以上ノ生徒ニシテ學力優等品行方正ナル者ニ給與ス

第四十八條 給費ハ有志者ノ寄附金ヲ以テ之ヲ充ツ

第四十九條 給費ヲ受クル者ハ第二號書式ニ準シ誓約書ヲ差出スヘシ

第五十條 給費ヲ受クル者左ニ掲クル一ニ該當スルトキハ直ニ給費ヲ罷ム

- 一 學業懈怠若ハ成績不良ナル者
- 一 品行不良ノ者

### 一 休學シタル者

一 其他學校長ニ於テ成業ノ見込ナシト認メタル者

第五十一條 有志者ヨリ獎學ノ爲メ給費資金ヲ寄附セントスルトキハ其ノ目的ニ從ヒ第三號書式ニ準シ開陳書ニ通テ差出シ學校長ノ承諾ヲ受クルモノトス

第五十二條 寄附者ハ給費ヲ受クル者ニ對シ卒業後某事業ニ從事セシムルコトヲ條件トナスコトヲ得前項ノ場合ニ於テハ第四號書式ニ準シ開陳書ヲ差出スヘシ

第五十三條 有志者ヨリ本校生徒ニ學資貸給方ヲ本校ヘ依頼スルトキハ之ニ應スルコトアルヘシ此ノ場合ニ於テハ貸給者ト受給者ト直接契約ヲ取結フヘキモノトス

### 第九章 研 究 生

第五十四條 本校卒業者ハ學年ノ始メニ於テ學校長ノ許可ヲ經テ研究生タルコトヲ得

第五十五條 研究生ノ在學期限ハ二年トス

第五十六條 研究生ハ教官ノ指導ニ依リ精深ナル程度ニ於テ既修ノ學科目又ハ之レト關聯セル本校所設ノ學科目ヲ選修スルモノトス

第五十七條 研究生ノ授業料ハ第七章ノ規定ニ依ル

第五十八條 研究生研究ヲ終リタルトキハ其ノ結果ヲ報告スヘシ學校長ハ成績ヲ考査シタル上證明書ヲ授

與ス

第十章 選科生

第五十九條 一部科中ノ一學科目又ハ數學科目ヲ選修センコトヲ出願スル者アルトキハ授業上差支ナキ場合ニ限り選科生トシテ入學ヲ許可ス

第六十條 選科生ハ其ノ所選ノ學科目ヲ學修スルニ堪フル學力アルコトヲ要ス

第六十一條 選科生ノ檢定料入學料及授業料ハ第四章第二十條第二十一條及第七章ノ規定ニ依リ之ヲ納付セシム

第六十二條 選科生其ノ所選ノ學科目ヲ修了シタルトキハ本人ノ申請ニ依リ修了證書ヲ授與ス

第六十三條 選科生ニハ特別ノ規定アル場合ヲ除クノ外總テ本校諸規則ヲ適用ス

第十一章 委託生

第六十四條 本校ハ官廳學校會社等ノ依囑ニ應シ委託生ヲ置クコトアルヘシ

第六十五條 委託生ハ本科生、選科生、專修科生若ハ速成科生トシテ入學セシム但シ時宜ニ依リ之カ爲メ特別科ヲ設クルコトアルヘシ

第六十六條 委託生ハ學力考査ノ上相當學年ニ入學セシム

第六十七條 委託生ニシテ本科生、選科生、專修科生若ハ速成科生タル者ニハ當該學科ノ規則ヲ適用ス  
第六十八條 委託生ノタメ特別科ヲ設クルトキハ其ノ都度修業年限、學科課程、授業料等ニ關スル規則ヲ定ム

第十二章 服制

第六十九條 本科生徒ノ服制ハ制帽、制服、靴、脚絆、略帽、夏服及略袴トス

第七十條 制帽制服等ニ關スル規定左ノ如シ

制	製	式	品	質	色
制 服	脊廣形立襟		小倉織、ヘル、セル		黒、紺
紐	炬火臺ニL字ヲ纏ヒ左右ニ翼ヲ張ル		眞 鍮		金
襟 章	EFDPISPoC H又ハTノ字		七 寶		銀
同	LJT 又ハCノ字		同 右		同 右
制 帽	海軍形		羅 紗		黒
靴	炬火臺ニL字ヲ纏ヒ左右ニ翼ヲ張ル		L字眞鍮他ハ七寶		L字金他ハ銀
脚 絆	編上ケ又ハ短靴		皮		黒
	卷脚絆		羅 紗		カーキ色

第七十一條 略帽ハ麥稈ニシテ帽章ヲ附ス夏服ハ黒、紺、鼠又ハ霜降トシ製式及品質ハ制服ニ同シ但シ夏服又ハ略袴ヲ用フル時ニ限り茶褐色ノ靴ヲ穿ツコトヲ得  
略袴ハカーキ色トス地質制服ニ同シ  
第七十二條 脚絆ハ體操ノ授業其ノ他必要ニ應シ之ヲ着用ス

第十三章 學寮

第七十三條 學寮ハ毎年第一學期ノ始メニ開キ第三學期ノ終ニ閉ツ但シ八月ハ休止ス  
第七十四條 學寮ハ主トシテ本科第一學年生徒ヲ寄宿セシム  
第七十五條 學寮費ハ一學年金貳拾圓トシ左ノ三期ニ分チ納付スヘシ  
第一學期 納額六圓 納期 四月十三日ヨリ 同 廿四日マテ  
第二學期 同 八圓 同 九月十三日ヨリ 同 十五日マテ  
第三學期 同 六圓 同 一月十三日ヨリ 同 十五日マテ  
第七十六條 第一學期ニ於テ六月一日以後第二學期ニ於テ十一月一日以後第三學期ニ於テ二月十六日以後入寮スル者ニハ當該學期學寮費納額ヲ半減シ入寮前ニ之レヲ納付セシム  
第七十七條 既納ノ學寮費ハ何等ノ事情アルモ之ヲ返付セス

第七十八條 學寮費滞納ノ者ニ對シテハ學則第四十二條ヲ準用ス  
第七十九條 學寮ニ關スル細則ハ別ニ之ヲ定ム

第十四章 懲罰

第八十條 規則及命令ニ違背スル者校内ノ風教ヲ害スル者又ハ怠惰不品行等生徒タルノ本分ニ背キタル者ハ其ノ輕重ニ應シテ之ヲ處罰ス但シ處罰ハ德義ニ基キテ之ヲ斷シ單ニ形跡ノミニ拘ハラサルヘシ  
第八十一條 罰科ヲ分チテ戒飭、謹慎、退學ノ三種トシ戒飭ハ訓誨ヲ加ヘテ將來ヲ戒メ謹慎ハ一定時特別ノ監督ノ下ニ反省セシメ退學ハ學校ヨリ退校ヲ命スルモノトス  
謹慎ニハ停學ヲ附加スルコトアルヘシ

第十五章 圖書器械及標本

第八十二條 本校所有又ハ委託ヲ受ケタル圖書ハ總テ之ヲ書庫ニ藏メ保管ス  
第八十三條 本校圖書使用等ニ關スル細則ハ別ニ之ヲ定ム  
第八十四條 本校所管又ハ委託ヲ受ケタル器械及標本等ハ各所屬教室ニ備ヘ付ケ又ハ書庫ニ藏置ス  
生徒ハ擔任教官ノ許可ヲ受ケ器械及標本ヲ使用スルコトヲ得  
第八十五條 本校ノ圖書、器械、標本等ヲ紛失毀損又ハ汚染シタルトキハ其ノ損害ノ程度ニ依リ同一ノ物

ヲ以テ之ヲ償ハシムルカ若ハ其ノ修理ヲ負擔セシムルコトアルヘシ

第十六章 專修科

第八十六條 專修科ハ速成ヲ旨トシ本校所設ノ外國語ヲ教授スルモノトス

第八十七條 專修科ニ於テハ文部大臣ノ許可ヲ得テ本校所設以外ノ外國語ヲ教授スルコトアルヘシ

第八十八條 專修科ノ修業年限ハ二年トス

第八十九條 專修科ノ授業時數ハ一週十時間トス但シ授業時ハ午後四時半以後トス

第九十條 專修科ノ入學期ハ學年ノ始メトス但シ時宜ニ依リ臨時入學ヲ許スコトアルヘシ

第九十一條 專修科ハ時宜ニ依リ某語ノ生徒募集ヲナサ、ルコトアルヘシ

第九十二條 專修科ハ生徒數過少ナルトキハ某語ノ授業ヲナサ、ルコトアルヘシ

第九十三條 專修科ノ入學資格ハ專門ノ學術技藝ヲ修メ又ハ一定ノ職業ヲ有スル者ニシテ外國語檢定ノ上所選ノ外國語ヲ修ムルニ堪フル學力アリト認メラレタル者トス

第九十四條 專修科入學志願者ハ第十八章第五號書式ノ履歷書ニ入學檢定料及寫眞ヲ添ヘ指定ノ期日內ニ本校ニ差出スヘシ

入學檢定料ハ金貳圓トシ納付後ハ何等ノ事情アルモ之ヲ返付セス但シ本校學則第八條ニ依リ兼修スル者及本校卒業業者若ハ修了者ニシテ入學スルモノハ之ヲ納付スルニ及ハス

第九十五條 專修科入學ノ許可ヲ得タル者ハ入學料金貳圓ヲ納付シヘシ但シ本校學則第八條ニ依リ兼修ス

ル者及本校卒業業者若ハ修了者ニシテ入學スル者ハ之ヲ納付スルニ及ハス

第九十六條 專修科ノ授業料ハ一學年金五拾圓トシ左ノ區分ニ依リ納付スヘシ

第一學期 金貳拾五圓(四月十三日ヨリ同 十五日マテ)

第二學期 金拾五圓(九月十三日ヨリ同 十五日マテ)

第三學期 金拾圓(一月十三日ヨリ同 十五日マテ)

但シ休日ニ當ルトキハ順次繰下クルモノトス

大正十三年度以前ニ入學シタル者ノ授業料ハ従前ノ規定ニ依ルモノトス

第九十七條 專修科ニ在リテハ各學年授業時數ノ二分ノ一以上出席シタルモノニアラサレハ及第セシメス  
第二學年ノ課程ヲ修了シタル者ニハ修了證書ヲ授與ス

第九十八條 專修科生ニハ本校學則第三章第四章第二十二條乃至第二十四條第五章第二十五條乃至第三十條第三十二條第三十三條第六章第七章第四十二條乃至第四十六條第十四章第十五章ヲ適用又ハ準用ス

第九十九條 第九十三條ノ資格ナキ者ト雖モ授業上差支ナキ限り檢定ノ上聽講生トシテ專修科ニ入學ヲ許可スルコトアルヘシ但シ聽講生ノ入學檢定料入學料及授業料ハ本章第九十四條乃至第九十六條ノ規定ニ依ル

第十七章 速成科

第一百條 速成科ハ實用速成ヲ主トシ本校所設ノ外國語ヲ教授スルモノトス

第一百一條 速成科ニ於テハ文部大臣ノ許可ヲ得テ本校所設以外ノ外國語ヲ教授スルコトアルヘシ

第一百二條 速成科ノ修業年限ハ一年以内トシ授業時數ハ一週十時間以上トス

第一百三條 檢定ノ上所選ノ語學ヲ修ムルニ堪フル學力アリト認ムル者ハ速成科ニ入學ヲ許可ス

第一百四條 速成科ノ入學期ハ學年ノ始トス但シ時宜ニ依リ臨時入學ヲ許スコトアルヘシ

第一百五條 速成科ハ時宜ニ依リ某語ノ生徒募集ヲ爲サ、ルコトアルヘシ

第一百六條 速成科ノ入學志願者ハ第十八章第六號書式ノ履歷書ニ入學檢定料及寫眞ヲ添ヘ指定ノ期日内ニ本校ニ差出スヘシ

入學檢定料ハ金貳圓トシ納付後ハ何等ノ事情アルモ之ヲ返付セス但シ本校學則第八條ニ依リ兼修スル者及本校卒業若ハ修了者ニシテ入學ヲ志望スル者ハ之ヲ納付スルニ及ハス

第一百七條 速成科ニ入學ノ許可ヲ得タル者ハ入學料金貳圓ヲ納付スヘシ

但シ本校學則第八條ニ依リ兼修スル者及本校卒業若ハ修了者ニシテ入學スル者ハ之ヲ納付スルニ及ハス

第一百八條 速成科ノ授業料ハ一學年金五拾圓トシ左ノ區分ニヨリ納付スヘシ

第一學期 金貳拾五圓 四月十三日ヨリ 同 十五日マテ

第二學期 金拾五圓 九月十三日ヨリ 同 十五日マテ

第三學期 金拾圓 一月十三日ヨリ 同 十五日マテ

但シ休日ニ當ルトキハ順次繰ドクルモノトス

大正十三年度以前ニ入學シタル者ノ授業料ハ從前ノ規定ニ依ルモノトス

第一百九條 速成科ニ在リテハ總授業時數ノ二分ノ一以上出席シ成績考査ニ及第シタル者ニハ修了證書ヲ授與ス

第一百十條 速成科生ニハ本校學則第三章第四章第二十二條乃至第二十四條第五章第二十五條乃至第三十條第三十二條第三十三條第六章第七章第四十二條乃至第四十六條第十四章第十五章ヲ適用又ハ準用ス

第十八章 書式

書式(第一號) 用紙美濃判紙(以下本校ニ差出スヘキ書類皆同シ)

履歷書

族籍

氏

名印

現住所

生年月日

第一志望部	第一志望科	第二志望科	第三志望科
第一志望部	第一志望科	第二志望科	第三志望科
第二志望部	第一志望科	第二志望科	第三志望科
第三志望部	第一志望科	第二志望科	第三志望科

一、何年月日何地官(公私)立何學校ニ入り何年月日何年級修業或ハ全科卒業  
賞 罰

一、何年月日何所ニ於テ何々ニ付賞又ハ罰  
以上

年 月 日

書式(第二號) 誓約書

私儀今般何々給費相受候ニ付テハ御校給費ノ趣旨ニ叶ハンコトニ力メ且卒業ノ後ハ寄附者ノ指定ニ基キ  
某事業ニ從事可致候仍テ保證人連署致ニ誓約候也  
年 月 日

東京外國語學校何語部何科何學年生徒  
本人 氏 名印

現住所  
族籍職業  
保證人 氏 名印

現住所  
族籍職業  
保證人 氏 名印

現住所  
保證人 氏 名印

(保證人ノ内一人ハ本人ノ尊屬タルヘキコト)

書式(第三號)

出金開陳書

(何々給費金ノ名目ヲ以テ)獎學ノ爲メ金何圓也(或ハ年々金何圓何回)ヲ東京外國語學校ニ差出候間相當

ノ生徒御選定給與相成度此段開陳候也

年月日

東京外國語學校長宛

書式(第四號)

出金開陳書

何語部生徒何名分學資トシテ金何圓也(或ハ年々金何圓何回)ヲ東京外國語學校ニ差出候間相當ノ生徒御選定給與相成度候尤右生徒卒業ノ上ハ某事業ニ從事致サセ度儀ニ有之候間此旨豫メ誓約セシメラレ度此段併テ開陳候也

現住所族籍

官位勳功學位爵

氏

名印

年月日

東京外國語學校長宛

書式(第五號)

履歷書

本籍(府、縣、郡、市、區、町、村字番地)  
族籍(華士族、平民、戶主又ハ戶主トノ續柄)

專修科何語志望

何

某印

何年何月何日生

現住所

一、學業 何年何月何地官(公私)立何學校卒業

一、業務 何年何月何日何省何官ニ任セラレ何課ニ勤務又ハ何會社ニ採用セラレ何係勤務又ハ何業ニ從事ス

賞罰

一、何年何月何日何學校在學中又ハ何々在職中何々ノ理由ニ依リ何々ノ賞又ハ罰ヲ受ク等  
右之通相違無之候也

以上

年月日

書式(第六號)

履歷書

本籍(府、縣、郡、市、區、町、村字番地)  
族籍(華士族、平民、戶主又ハ戶主トノ續柄)

速成科何語志望

何

某印



何年何月何日生

現住所

- 一、學業 何年何月何日何地官(公私)立何學校入學何年何月卒業又ハ現今在學中
- 一、業務 何年何月何日何省何官ニ任セラレ何課ニ勤務又ハ何會社ニ採用セラレ何係勤務又ハ何業ニ從事ス

賞 罰

- 一、何年何月何日何學年在學中又ハ何々在職中何々ノ理由ニヨリ何々ノ賞又ハ罰ヲ受ク等

右之通相違無候也

以上

年月日

附 則

- 一、本學則ハ昭和二年四月一日ヨリ實施スルモノトス
- 一、本學則施行ノ際現ニ在學スル生徒ノ修業年限並學科課程ニ關シテハ仍從前ノ學則ニ依ル

第七生徒心得

- 一 理想ヲ高尚ニシ學徳ノ進修ヲ期スヘシ
- 二 操守ヲ固クシ自己ノ責任ヲ重ンスヘシ
- 三 心身ヲ鍛鍊シ剛健快活ノ氣象ヲ養フヘシ
- 四 師長ヲ尊敬シテ恭謙ノ誠ヲ盡クシ朋友ヲ親愛シテ和衷協同ノ實ヲ學クヘシ
- 五 外國人ニ對シテハ殊ニ言行ヲ慎ミ常ニ親和ノ精神ヲ以テ接スヘシ

第八細則

本細則ニ於テ教官ト稱スルハ教授、生徒主事、助教、生徒主事補、講師及外國人教師ヲ包含ス  
本細則ニ於テ職員ト稱スルハ教官及事務員ヲ包含ス  
本細則ニ於テ事務員ト稱スルハ書記事務囑託及雇員ヲ云フ

一 學則施行細則

第一章 授業

- 第一條 各部各科ノ選擇學科目及隨意學科目ハ前學年第二學期ノ終迄ニ其志望ヲ届出ツヘシ
- 第二條 選擇學科目及隨意學科目ハ在學中變更スルコトヲ得ス
- 第三條 佛語又ハ獨語ヲ以テ入學試験ニ應シタル者ハ第二外國語中英語ヲ選擇スルコトヲ得ス
- 第四條 隨意學科目ハ之ヲ學修スル者ニハ正科目トス
- 第五條 每週授業ノ日課ハ學期ノ始ニ之ヲ定ム但シ場合ニ依リ學期ノ半途又ハ臨時之ヲ變更スルコトアルヘシ
- 第六條 休業日ノ外左ノ場合ニ於テハ日課所定ノ授業ヲ缺ク
  - 一 試験、儀式、訓示、講演、修學旅行又ハ其他ノ行事ヲ以テ授業ニ代ヘタルトキ

二 教官ノ缺員、出張、賜暇、忌引、缺勤ニ依リ授業セサルトキ

第七條 前條ニヨリ授業ヲ缺キタル結果學業ノ進歩ニ妨アリト認ムルトキハ所定日課以外ノ授業ヲ課スルコトアルヘシ

第八條 教科用圖書ハ學科目主任及擔任教官ノ意見ヲ聽キ學校長之ヲ定ム

第二章 編成

第九條 文科ハ便宜ノ爲メ分チテ文學科及法律科トス

第十條 學級ハ第一學年ノ始メ部ニ依リテ編成スルヲ通則トスルモ同一部同學年ヲ二箇以上ノ學級ニ編成スルコトアルヘシ

第十一條 各學級ニ總代四人以内ヲ置ク

級總代ハ當該學級生徒ヲシテ五選セシメ學校長之ヲ命ス

但シ各部第一學年級ノ學級總代ハ五選ノ方法ヲ用キス學校長之ヲ命ス

第十二條 級總代ハ部科主任ノ指揮ヲ受ケ當該學級ノ一切ノ世話ヲ爲スモノトス

第十三條 級總代ノ任期ハ一箇年トス

第三章 成績考査及試験

第八 細則 成績考查及試験

第十四條 學業成績考查ノ科目單位數ヲ定ムルコト左ノ如シ

英、佛、獨、露、伊、西、葡語部 文科  
文學科

修身	外國語	第二外國語	國語	歷史	經濟	言語學	文學史	哲學	教育學
第一學年	五	—	—	—	—	—	—	—	—
第二學年	—	—	—	—	—	—	—	—	—
第三學年	—	—	—	—	—	—	—	—	—
第四學年	—	—	—	—	—	—	—	—	—

備考 ※印ヲ附セル學科目ハ隨意科目トス以下同シ

英、佛、獨、露、伊、西、葡語部 文科  
法律科

修身	外國語	第二外國語	國語	歷史	經濟	論理學
第一學年	五	—	—	—	—	—
第二學年	—	—	—	—	—	—
第三學年	—	—	—	—	—	—
第四學年	—	—	—	—	—	—

第八 細則 成績考查及試験

計	體操	社會學	教育學	法律
一〇	一			
一一	一			二
一二	一			四
※一二	一	※	※	三

英、佛、獨、露、伊、西、葡語部 貿易科

修身	外國語	第二外國語	國語	經濟	商業	商業實務
一	五		一		一	二
一	四		一	一	一	一
一	四		一		一	一
一	三		一	※	一	一

貿易事情	法律	教育學	體操	計
				一一
				一一
	※			※一
	一	※		※一二

英、佛、獨、露、伊、西、葡語部 拓殖科

修身	外國語	第二外國語	國語	經濟	農業
一	五				二
一	四		一	一	一
一	四		一		一
一	三		一	※	二



蒙古語部文科 法律科

計	外國語		第一學年	第二學年	第三學年	第四學年
	乙	甲				
一〇	二	三				
一一	二	二				
一二	二	二				
※一二	二	二				

蒙古語部 貿易科及拓殖科

計	外國語		第一學年	第二學年	第三學年	第四學年
	乙	甲				
一二	二	三				
一二	二	二				
※一二	二	二				

但シ第三學年ニ於ケル※一ハ貿易科ニ限ル

暹羅、ヒンドスタニー及タミル語部文科 文學科

計	外國語		第一學年	第二學年	第三學年	第四學年
	乙	甲				
一〇	二	三				
一一	三	三				
一二	三	三				
※一二	三	二				

暹羅、ヒンドスタニー及タミル語部文科 法律科

計	外國語		第一學年	第二學年	第三學年	第四學年
	乙	甲				
一〇	二	三				
一一	二	三				
一二	三	二				
※一二	三	二				

暹羅、ヒンドスタニー及タミル語部

貿易科及拓殖科

計	外國語		第一學年	第二學年	第三學年	第四學年
	乙	甲				
計	二	三				
外英語部貿易科及拓殖科ニ同シ	二	三				
計	一一	一一				
外英語部貿易科及拓殖科ニ同シ	一一	一一				
計	※一	※一				
外英語部貿易科及拓殖科ニ同シ	※一	※一				

但シ第三學年ニ於ケル※一ハ貿易科ニ限ル

馬來語部 I 類文科 文學科

計	外國語		第一學年	第二學年	第三學年	第四學年
	乙	甲				
計	二	三				
外英語部文科文學科ニ同シ但シ文學史ヲ缺ク	二	三				
計	一〇	一一				
外英語部文科文學科ニ同シ但シ文學史ヲ缺ク	一〇	一一				
計	一	二				
外英語部文科文學科ニ同シ但シ文學史ヲ缺ク	一	二				
計	※一	※一				
外英語部文科文學科ニ同シ但シ文學史ヲ缺ク	※一	※一				

馬來語部 I 類文科 法律科

計	外國語		第一學年	第二學年	第三學年	第四學年
	乙	甲				
計	二	三				
外英語部文科法律科ニ同シ	二	三				
計	一〇	一一				
外英語部文科法律科ニ同シ	一〇	一一				
計	一	二				
外英語部文科法律科ニ同シ	一	二				
計	※一	※一				
外英語部文科法律科ニ同シ	※一	※一				

馬來語部 I 類 貿易科及拓殖科

計	外國語		第一學年	第二學年	第三學年	第四學年
	乙	甲				
計	二	三				
外英語部貿易科及拓殖科ニ同シ	二	三				
計	一一	一一				
外英語部貿易科及拓殖科ニ同シ	一一	一一				
計	※一	※一				
外英語部貿易科及拓殖科ニ同シ	※一	※一				

但シ第三學年ニ於ケル※一ハ貿易科ニ限ル

馬來語部 I 類文科 文學科

計	外國語		第一學年	第二學年	第三學年	第四學年
	乙	甲				
一〇	二	三				
一一	三	三				
一二	三	三				
※一二	三	二				

外英語部文科文學科ニ同シ但シ第二外國語及文學史ヲ缺ク

馬來語部 II 類文科 法律科

計	外國語		第一學年	第二學年	第三學年	第四學年
	乙	甲				
一〇	二	三				
一一	三	二				
一二	三	二				
※一二	三	二				

外英語部文科法律科ニ同シ但シ第二外國語ヲ缺ク

馬來語部 II 類 貿易科及拓殖科

計	外國語		第一學年	第二學年	第三學年	第四學年
	乙	甲				
一二	二	三				
一二	三	二				
※一二	三	二				
※一二	二	二				

外英語部貿易科及拓殖科ニ同シ但シ第二外國語ヲ缺ク

但シ第三學年ニ於ケル※一ハ貿易科ニ限ル

備考 同一學科目ニシテ二單位及以上ヲ爲スモノニ對シテハ A B C 等ノ文字ヲ以テ之ヲ表示ス其ノ内容ハ學校長之ヲ定ム

二 圖書館規則

第一章 總 則

第一條 本校ノ圖書ハ總テ書庫ニ貯藏スルモノトス

第二條 圖書ヲ分チテ左ノ二種トス



第一種 通常圖書

第二種 特別圖書

第三條 本校職員生徒及卒業者ハ圖書ヲ閱覽スルコトヲ得

第四條 本校職員ハ圖書ヲ借受クルコトヲ得

第五條 本校職員及研究生ハ書庫ニ入り圖書ヲ檢索スルコトヲ得

第六條 本校生徒ハ擔任教官ノ保證ヲ得テ教科書又ハ參考書ヲ借受クルコトヲ得

第七條 第二種ノ圖書ヲ閱覽シ若ハ借受ケント欲スルトキハ學校長ノ許可ヲ受クヘシ

第一種ノ辭書諸學科ニ通スル參考書及閱覽室備付ノ圖書ヲ借受ケント欲スルトキ亦同シ

第八條 公用ニアラサレハ同一ノ圖書二部以上ヲ閱覽シ又ハ借受クルコトヲ得ス

第九條 教授又ハ事務上特ニ必要ノ圖書ハ學校長ノ許可ヲ得テ特別ノ場所ニ備ヘ置クコトヲ得

前項ノ場合ニハ保管ノ責任者ヲ定ムヘシ

第十條 本館ハ圖書ノ委託ヲ受クルコトアルヘシ

前項ニ依リ委託セラレタル圖書ハ委託圖書ニ關スル特別規程ノ外ハ本校ノ圖書ト同一ノ取扱ヲナスヘシ

第二章 圖書借覽

第十一條 圖書ヲ閱覽セントスル者ハ閱覽證用紙ニ式ノ如ク記入シテ圖書閱覽票ヲ添ヘ之ヲ掛員ニ差出ス

ヘシ

第十二條 生徒閱覽所ニ出入セントスルトキハ圖書閱覽票ヲ携帯スヘシ

第十三條 生徒ニシテ圖書ヲ閱覽セント欲スル者ハ學年毎ニ圖書閱覽票ノ交付ヲ受クヘシ

第十四條 圖書ハ閱覽所ニ於テ閱覽シ他所ヘ携出スルコトヲ得ス

第十五條 生徒ハ一員ニ付同時ニ五冊以上ヲ閱覽スルコトヲ得ス

第十六條 閱覽所ニ在リテハ喫煙音讀談話等渾テ他人ノ妨害トナルヘキ行爲ヲ爲スヘカラス

第十七條 閱覽所ハ休業ノ日ヲ除クノ外毎日午前八時ヨリ午後五時マテ之ヲ開ク

但土曜日ハ午後四時限リトス

第十八條 圖書ヲ借受ケントスル者ハ之ヲ借用證用紙ニ認メ署名ノ上掛員ニ差出スヘシ

第十九條 圖書ノ貸付冊數ハ五冊ヲ以テ限度トス

但シ公用ノモノハ此限ニアラス

第二十條 借受圖書ハ他人ヘ轉貸スルコトヲ許サス

第二十一條 借受圖書ハ七月十日迄ニ返納スルコトヲ要ス

第二十二條 左ノ場合ニ於テハ其借受ケタル圖書ハ悉ク之ヲ返納スルコトヲ要ス

一 職員カ退職若ハ轉任スルトキ

二 生徒カ卒業退學若ハ休學スルトキ

第二十三條 貸付ケタル圖書ハ臨時返納セシムルコトアルヘシ

第三章 制 裁

第二十四條 圖書ヲ亡失毀損シタルトキハ修理ヲ加ヘシメ又ハ同一ノ圖書ヲ以テ償ハシム  
但時宜ニ依リ修理費用又ハ相當ノ代價ヲ徵收スルコトアルヘシ  
第二十五條 本則ニ違背シタルモノハ其輕重ニ從ヒ一定ノ期間又ハ無期限ニ圖書ノ閱覽及借受ヲ禁スルコトアルヘシ

三 委託圖書、器械及標本取扱手續

第一條 本校圖書館規則第十條ニ依リ圖書ヲ委託セントスルモノハ申込書ニ目錄ヲ添付シテ學校長ニ差出スヘシ

目錄ニハ著者名、書名、冊數及價格等ノ要件ヲ記載スヘシ

第二條 本校ハ委託ニ應ジ圖書ノ引渡ヲ受ケタルトキハ委託圖書預證ヲ交付ス  
但新聞紙雜誌等ニ對シテハ此限りニアラス

第三條 新聞紙雜誌等ニシテ合本シタルモノハ書籍ト見做ス

第四條 圖書委託者ハ其ノ委託圖書ニ限り閱覽シ又ハ借受タルコトヲ得

第五條 委託圖書ノ保存上必要ナル修理ハ委託者之ヲ負擔ス

第六條 委託圖書ハ本校ノ都合ニヨリ委託ノ全部又ハ一部ヲ解除スルコトアルヘシ

第七條 圖書ノ委託期限ハ左ノ二種トス

一 通常期限 五箇年

一 特別期限 委託者ノ希望ニ依リ本校之ヲ定ム

新聞紙雜誌等ハ前年分ヲ翌年三月迄ニ還付スルモノトス

第八條 前條ノ期限内ト雖モ委託者ノ希望ニ依リ止ムヲ得サルモノト認メタルトキハ其委託ヲ解除スルコトアルヘシ

第九條 委託期限滿了シタルトキハ委託者ノ希望ニ依リ引續キ委託ニ應スルコトアルヘシ

第十條 火災盜難其他ノ事故ニ依リ委託圖書ニ損失ヲ來スコトアリトモ本校ハ其責ニ任セス

第十一條 委託器械標本ノ取扱ハ委託圖書取扱手續ニ準ス

四 生徒心得細則

第一條 生徒ハ本校教官ニ對シテハ勿論相互ニ敬禮スヘシ

第二條 本校及選科生徒ノ服裝ハ本校規定ノ服制ニ據ル

但選科生徒ニハ左襟章ヲ缺ク

委託選科生徒ニシテ公定服制アル者ハ之ニ據ルコトヲ得

專修科及速成科生徒ハ洋服又ハ袴ヲ着用スヘシ

第三條 生徒校内ニ於テ揭示ヲナシ又ハ會合ヲナサントスルトキハ其目的時日及場所ヲ具シ豫メ生徒課ノ許可ヲ受クヘシ

第四條 生徒本籍氏名又ハ宿所ヲ變更シタルトキハ速ニ届出ツヘシ

第五條 校内所定外ノ場所ニ於テ飲食喫煙スヘカラス

第六條 諸願届届ハ特ニ指定シタルモノノ外ハ總テ生徒課ヘ差出スヘシ

第七條 告示ハ之ヲ掲ケタル日ヨリ一般ニ了知セラレタル者ト看做スヲ以テ生徒ハ常ニ揭示場ニ注意スヘシ

第八條 學校長ノ許可ヲ經ルニアラサレハ他學校ノ入學試驗ヲ受クルコトヲ得ス

### 五 服務及分掌規程

#### 第一章 教官ノ服務

第一條 教官ハ生徒教育ノ責ニ任ス

第二條 教官ハ學校長ノ命ヲ承ケ分課ノ事務部科主幹學科目主任ノ事務及其他ノ校務ニ從事スヘシ

第三條 圖書器械標本等ヲ特別ノ室ニ備ヘ付ケタル時ハ關係教官ニ於テ整理保管ノ任ニ當ルヘシ

第四條 教官ハ教授訓育其他學校ノ利害ニ關係アル事項ニ就キ意見アルトキハ之ヲ學校長ニ具申スヘシ

第五條 第七條乃至第十條ノ規定ハ之レヲ教官ノ服務ニ準用ス

#### 第二章 事務員ノ服務

第六條 事務員ハ學校長ノ命ニ依リ課長又ハ課主任ノ指揮ヲ受ケテ分課ノ事務ニ從事スヘシ雇員ハ前項ノ

外特別教室ニ勤務セシムルコトアルヘシ此場合ニ於テハ當該教官ノ指揮ヲ受ケテ執務スヘシ

第七條 疾病其他ノ事故ニヨリ出勤スルコト能ハサルトキハ執務時限前ニ事由ヲ具シ届出ツヘシ

第八條 陸海軍ノ召集又ハ簡閱點呼ニ應スルモノ並ニ病氣療養、看護又ハ墓參ノ爲メ任地ヲ離レントスル

モノハ日限行先地ヲ記シテ出發前届出テ又ハ許可ヲ受クヘシ

第九條 官廳其他ヨリ本校ヲ經由セスシテ辭令書ヲ受ケタルトキハ其事項ノ履歷上ニ關係アルモノハ直ニ届出ツヘシ

第十條 非常事故アルトキハ速ニ登校シ上官ノ指揮ヲ受クヘシ事急ヲ要スルトキハ直ニ臨機ノ處置ヲナスヘシ

#### 第三章 校醫ノ服務

第十一條 校醫ハ學校長ノ命ヲ受ケ學校衛生ニ關スル事務ニ從事ス

第十二條 校醫ハ每學期定時授業時間内ニ昇校シ衛生上ノ事項ヲ視察スヘシ

第十三條 校醫ハ生徒ノ請求ニ應ジ學校ニ差出スヘキ診斷書ヲ作製スヘシ

第十四條 校醫ハ大正九年七月廿七日文部省令第十六號學生々徒兒童身體檢查規定ニヨリ生徒ノ身體ヲ檢査スヘシ

第十五條 校醫ハ第十二條ノ場合ノ外學校長ヨリ請求アリタルトキハ臨時出頭執務スヘシ

第十六條 校醫ハ學校附近又ハ學校内ニ傳染病ノ發生シタルトキハ直ニ必要ナル豫防又ハ消毒方法ヲ施シ其狀況ニ依リ學校ノ閉鎖又ハ交通遮斷等ニ關シ意見ヲ學校長ニ申告スヘシ

第十七條 校醫ハ衛生上必要ト認メタル事項ニツキ生徒課ト打合セヲナシ又ハ學校長ニ申告スヘシ

第四章 教育事務分掌

第十八條 本校教育事務ヲ監掌スル爲メ主幹主任及教官會ヲ置ク

主 幹

第十七條 本校生徒ノ教育ニ關シ其改良進歩ヲ圖リコレカ實施ノ責ニ任セシムル爲メ各部並ニ各科ニ主幹一人ヲ置ク

但某部科主幹ヲシテ他ノ部科主幹ヲ兼ネシムルコトアルヘシ  
第二十條 主幹ハ關係教授中ニ就キ學校長之ヲ命ス

第二十一條 主幹ノ監掌スヘキ職務ノ概目左ノ如シ

一 當該部又ハ當該科生徒ノ教授訓練及身分ニ關スルコト

一 其他當該部又ハ當該科ニ關スルコト

第二十二條 主幹ハ生徒課ト協力シ特ニ生徒ノ性格陶冶ノ任ニ當ルヘシ

第二十三條 學校長ハ主幹會ヲ召集シ必要ノ事項ヲ諮詢スルコトアルヘシ

第二十四條 主幹會ハ課長主幹ヲ以テ組織ス

但學校長ニ於テ必要ト認ムルトキハ其他ノ教官ヲ例席セシムルコトアルヘシ

第二十五條 主幹ハ擔當ノ職務ニ關シ關係教官ニ協議スルコトヲ得

第二十六條 主幹會ノ記錄ハ庶務課ニ於テ整理保管ス

第二十七條 部又ハ科ノ主幹ヲ缺クトキハ生徒課長又ハ生徒課參與之ニ當ルモノトス

主 任

第二十八條 本校各學科目ノ統一ヲ謀リ授業ヲ改善シ效果ヲ擧クル爲メ各學科目ニ主任一人ヲ置ク但シ體操ニ限り主任二人ヲ置クコトヲ得

某學科目主任ヲシテ他ノ學科目ノ主任ヲ兼ネシムルコトアルヘシ

第二十九條 學科目主任ハ教授中ニ就キ學校長之ヲ命ス但シ助教又ハ講師ヲ以テ之ニ充ツルコトアルヘシ

第三十條 學科目主任ノ監掌スヘキ職務ノ概目左ノ如シ

- 一 教授要旨及教授要目ヲ整理實施スルコト
- 一 教授分擔ニ關スルコト
- 一 教授用圖書ノ選定ニ關スルコト
- 一 教授上ニ要スル圖書、器械、標本、材料等ノ經費豫算調製ニ關スルコト
- 一 其他該學科目ニ關スルコト

第三十一條 學科目主任ハ教務課ト協力シ主トシテ授業ノ效果ヲ増進センコトヲ圖ルヘシ

第三十二條 學校長ハ主任會ヲ召集シ必要ノ事項ヲ諮詢スルコトアルヘシ

第三十三條 主任會ハ課長及主任ヲ以テ組織ス

但シ學校長ニ於テ必要ト認ムルトキハ其他ノ教官ヲ列席セシムルコトアルヘシ

第三十四條 主任ハ擔當ノ職務ニ關シ關係教官ニ協議スルコトヲ得

第三十五條 主任會ノ記錄ハ庶務課ニ於テ整理保管ス

第三十六條 學科目主任ヲ缺クトキハ教務課長又ハ教務課參與之ニ當ルモノトス

教官會

第三十七條 重要ナル事項ニ關シ學校長ノ諮詢ニ應スル爲メ教官會ヲ設ク

教官會ノ會員ハ教授、生徒主事、助教授、生徒主事補トス

但シ學校長ニ於テ必要ト認ムルトキハ講師及其他ノ職員ヲシテ本會ニ列席セシムルコトアルヘシ

第三十八條 教官會員ハ教官會議ニ附セント欲スル事項アルトキハ之ヲ學校長ニ申請スルコトヲ得

第三十九條 教官會ノ記錄ハ庶務課ニ於テ整理保管ス

第五章 分課規程

第四十條 本校ニ生徒課、教務課、圖書課、庶務課及會計課ヲ置ク

第四十一條 生徒課、教務課、圖書課、庶務課ニ課長ヲ置キ會計課ニ主任ヲ置キ各課ニ課員ヲ置ク

第四十二條 生徒課長ハ生徒主事、教務課長圖書課長庶務課長ハ教授、會計課主任ハ書記ニ就キ學校長之

ヲ命ス

第四十三條 課長ノ職務ヲ補助シ若クハ特ニ指定シタル事務ヲ處理セシムル爲メ課參與ヲ置クコトアルヘシ

シ課參與ハ教官中ニ就キ學校長之ヲ命ス

第四十四條 各課長及主任ハ學校長ノ命ヲ承ケ其課主管ノ事務ヲ掌理ス

第四十五條 各課員ハ上官ノ指揮ヲ受ケ事務ニ從事ス

第四十六條 各課ノ主管事務ニシテ他ノ課ニ關係ヲ有スルトキハ關係各課ノ合議ヲ經ヘキモノトス

第四十七條 事務ノ所屬不明ナルトキハ學校長ノ指定シタル課ニ於テ之ヲ處理スヘシ

第四十八條 學校長ハ校務ニ關シ課長會議ヲ開ク

第四十九條 各課目ハ常務ノ外時宜ニヨリ他ノ課ノ事務ヲ補助スヘシ

第五十條 事務員ハ交番ニ當直ヲナスヘシ

第五十一條 生徒課ハ左ノ事項ヲ掌理ス

- 一 生徒ノ訓育風紀及管理ニ關スルコト
- 一 生徒ノ出缺及勤惰ニ關スルコト
- 一 生徒ノ體育及運動ニ關スルコト
- 一 生徒ノ諸願伺届書ニ關スルコト
- 一 生徒ノ揭示廣告及集會ニ關スルコト
- 一 生徒ノ服制ニ關スルコト
- 一 生徒ノ衛生及身體檢査ニ關スルコト
- 一 生徒控所ニ關スルコト
- 一 生徒ノ身分ニ關スルコト
- 一 學級總代ニ關スルコト
- 一 生徒ノ訓誨及懲戒ニ關スルコト
- 一 生徒課ニ屬スル文書ノ起案整理保管ニ關スルコト
- 一 生徒課ニ屬スル物品ノ整理保管ニ關スルコト

一 其他生徒監督ニ關スル一切ノ事項

第五十二條 教務課ハ左ノ事項ヲ掌理ス

- 一 授業及教務ニ關スルコト
- 一 教科用圖書ニ關スルコト
- 一 生徒募集及入學試驗ニ關スルコト
- 一 學級編成及生徒ノ修業部科及選擇學科目ニ關スルコト
- 一 生徒ノ學籍ニ關スルコト
- 一 生徒ノ退學、休學、修學旅行、見學、教育演習等ニ關スルコト
- 一 生徒ノ學業成績考査進級卒業ニ關スルコト
- 一 臨時休業ニ關スルコト
- 一 教官室ニ關スルコト
- 一 教室教具及運動場ニ關スルコト
- 一 教具教材ノ設備保管ニ關スルコト
- 一 授業ノ視察者又ハ參觀者ニ關スルコト
- 一 教務ニ關スル統計表類調製ニ關スルコト
- 一 教務課ニ屬スル文書ノ起案整理保管ニ關スルコト

- 一 教務課ニ屬スル物品ノ整理保管ニ關スルコト
- 一 其他教務ニ關スル一切ノ事項

一 教務課ニ在テハ專修科及速成科ニ關スル教務ヲ別ニ取扱フコトヲ得

- 第五十三條 圖書課ハ左ノ事項ヲ掌理ス
- 一 圖書印章ノ監守ニ關スルコト
  - 一 圖書ノ出納整理保管ニ關スルコト
  - 一 購入圖書ノ審査ニ關スルコト
  - 一 圖書ノ貸付及閱覽ニ關スルコト
  - 一 圖書ニ係ル帳簿ニ關スルコト
  - 一 閱覽室ノ秩序ニ關スルコト
  - 一 圖書館内ニ藏置スル器械標本等ノ整理保管ニ關スルコト
  - 一 圖書課ニ關スル文書ノ起案整理保管ニ關スルコト
  - 一 圖書課ニ屬スル物品ノ整理保管ニ關スルコト
  - 一 其他圖書ニ關スル一切ノ事項

一 圖書課ニ於テハ別ニ圖書館規則ヲ設クルコトヲ得

第五十四條 庶務課ハ左ノ事項ヲ掌理ス

- 一 御眞影及勅語ニ關スルコト
- 一 學校長ノ官印及校印ノ監守ニ關スルコト
- 一 公文書類ノ接受起草發送及其整理保管ニ關スルコト
- 一 本校ノ諸規則ニ關スルコト
- 一 學校長ノ命令傳達及揭示ニ關スルコト
- 一 記録ノ編纂保管ニ關スルコト
- 一 一覽年報官報報告及統計報告ニ關スルコト
- 一 儀式ニ關スルコト
- 一 職員ノ履歷ニ關スルコト
- 一 職員ノ服務ニ關スルコト
- 一 卒業者ニ關スルコト
- 一 生徒兵役ニ關スルコト
- 一 卒業、修了、在學證明ニ關スルコト
- 一 當直ニ關スルコト
- 一 會議召集ニ關スルコト
- 一 式場會議室及食堂ニ關スルコト

- 一 物品ノ授受及寄贈ニ關スルコト
- 一 庶務ニ係ル文書ノ起案整理保管ニ關スルコト
- 一 庶務課ニ屬スル物品ノ整理保管ニ關スルコト
- 一 其他他課ノ主管ニ屬セサル一切ノ事項

第五十五條 會計課ハ左ノ事項ヲ掌理ス

- 一 收支豫算及決算ニ關スルコト
- 一 金錢及物品ノ出納保管ニ關スルコト
- 一 物品ノ調製、棄却、賣買及貸借ニ關スルコト
- 一 官有財産及資金ノ保管ニ關スルコト
- 一 會計帳簿ニ關スルコト
- 一 校舍ノ建築營繕ニ關スルコト
- 一 給水電燈瓦斯暖房通信機等學校ノ設備ニ關スルコト
- 一 校地樹木ノ手入ニ關スルコト
- 一 校舍校地ノ警備取締ニ關スルコト
- 一 備人ノ監督及進退ニ關スルコト
- 一 會計ニ係ル公文書類ノ起草整理保管ニ關スルコト

- 一 會計課ニ屬スル物品ノ整理保管ニ關スルコト
- 一 其他會計ニ關スル一切ノ事項
- 一 會計課主任及課員ハ別ニ定ムル物品會計規程細則ニ據リテ執務スヘシ



第九職 員 (昭和三年十一月調)

一職 員

校 長

文學士 長屋 順耳

教 授

露 語 教務課長露語部主幹露語及言語學主任

文學士 八杉 貞利

獨 語 獨語部主幹

獨 語 生徒課長 獨語主任

英 語 英語部主幹

佛 語 佛語部主幹 佛語主任

獨 語 庶務課長

英 語 圖書課長

西 語 西語部主幹

英 語 英語主任

ドクター、オブ、フィロソフィー(シ  
カゴ大學) パチエラー、オブ、フィロ  
ソフィー(ノースウエスタン大學)

文學士 千葉 一郎

商業實務 貿易科主幹商業實務及貿易事情主任

伊 語 伊語主任

英 語

英 語

商 業 圖書課參與 簿記及商業各論主任 検査官吏

蒙古語 蒙古語部主幹 蒙古語主任

伊 語 教務課參與 伊語部主幹

國 語 文科主幹 國語主任

露 語

支那語 支那語部主幹 支那語主任

英 語

法 律 法律主任

獨 語

修 身 修身、哲學及教育學主任

西 語 西語主任

パチエラー、オブ、ア  
ツ(バトラ大學)

(兼任) 文學士 (在外研究中)

文學士 永田 寛定

商學士 松村 吉則

文學士 栗田 三吾

文學士 大橋 榮三

文學士 井手 義行

商學士 落合 泰次郎

文學士 神谷 衡平

文學士 吉田 彌邦

文學士 榮田 猛猪

文學士 松田 衛

文學士 宮越 健太郎

文學士 大岩 元三郎

文學士 小林 清貞

文學士 小笠原 稔

文學士 藤井 章

文學士 永田 寛定

國語	ヒンドスタニー語部主幹	(在外研究中)	友技照雄
佛語		文學士	岩崎民平
英語		農學、農業經濟、殖民政策	鷲尾猛
佛語		農學、農業經濟、殖民政策	半澤耕貫
蘭語	馬來語部主幹 蘭語及馬來語主任	法學士	朝倉純孝
法律、經濟	經濟主任	法學士 經濟學士	今井至
生徒主事		兼教授	小林清貞
助教		(休職)	奧村外次郎
葡語	葡語部主幹心得	(在外研究中)	笠井鎮夫
西語		(在外研究中)	清水元助
支那語		(在外研究中)	除村吉太郎
露語			日高勇人
體操	體操主任 舍監		

體操	(兼任)	陸軍歩兵少尉	小鹿原新平
葡語			星村良一
蒙古語			出村良一
ヒンドスタニー語			蒲生禮一

僱外國人教師 (就職順)

英語	オースチン、ウキリヤム、メドレー (英國)	Austin William Medley
露語	カンヂダート、フィロソフイー (レニングラード大學)	Dushan Nikolaevitch Todorovitch
伊語	ドトーレ、シエンツエ、コンメルチャリ、エ、ラジヨネリーヤ(メネチャ高等商業學校)	チモ、パストレルリ (伊國) Timo Pastorelli
獨語	ドクトル、ユリス(ライプチヒ大學)	ワルテル、ロエン (獨國) Walther Rohm
西語	リセンシアード、エン、フキロンフキ、イ、レトラス(マドリッド大學)	ホセー、ムニョス (西國) José Muñoz
葡語	ジョアン、ダマラル、アブランチエス、ピント	João d'Amaral Abranches Pinto (葡國)
支那語	包象寅 (支那)	
佛語	モイズ、シャル、アグノエル (佛國)	Moise Charles Hagenouner (佛國)
蒙古語	施雲 嚮 (蒙古)	
馬來語	アブツル、ラニ (馬來)	Abdul Ran.
	リサンシエ、エス、レットトル(巴里大學)	

英語  
ヒンドスタニー語  
佛語

マスター、オブ、アーツ(オックスフォード大學) エス、ビー、ピー、ディー、ドイラー (英國)  
S. P. B. Doyley  
パチエラー、オブ、アーツ(バンジャブ大學) ララ、アツタルサイン (印度)  
Lala Atarsain  
バチエラー、オブ、ロー(モズレム大學) アルベール、フリースン (佛國)  
Albert Frison

講 師 (就職順)

言語學	東京帝國大學文學部教授文學博士 文學士	藤岡勝二
露語		河津敬次郎
露語	東京帝國大學文學部教授文學博士 文學士	馬場哲哉
珠算	東京商科大學附屬商學專門部助教授	村林專之助
心理教育	東京帝國大學文學部教授文學博士 文學士	春山作樹
殖民衛生	殖民衛生主任	柿澤信義
獨語	醫學士	水野繁太郎
佛語	陸軍教授 文學士	關根秀雄
タイプライティング		松岡元興
歴史	第一高等學校教授 文學博士 文學士	齋藤阿具

獨語	東京高等學校教授	小柳篤二
露語		藤平文藏
測量及土木	東京帝國大學工學部助教授 工學士	關比野正之雄
體操	陸軍歩兵少佐	日比野正之
西語		馬場稱徳
社會學	東京帝國大學文學部助教授 文學士	今井時郎
國語	東京帝國大學文學部助手 文學士	箕五郎
畜産學	農學士	岩波六郎
林學	農學博士 林學士	鈴木茂次郎
鑛山學	早稻田大學教授 工學士	北澤武男
馬來語		岡田丈夫
獨語	第一高等學校教授	丸山通一
國際法	マスター、オブ、アーツ(ワシントン大學)	森權吉
西語	在東京墨西哥名譽領事	伊藤敬一
水産學	東京帝國大學農學部助教授 農學博士 水産學士	雨宮育作





井上源次郎(群馬) 明治四四、大正一〇、  
 法學士 樋田豊太郎(大分) 大正九、大正一一、  
 土田 半六(東京) 大正一一、大正一一、  
 鈴木於菟平(東京) 明治三五、大正一二、  
 文學士 岡田 正美(東京) 明治四二、大正一二、  
 岡本 正文(愛媛) 明治三七、大正一三、  
 文學士 峯尾 都治(東京) 大正一〇、大正一三、  
 上原 訓藏(熊本) 大正八、大正一三、  
 豊島 昌(茨城) 大正一二、大正一四、  
 農學士 稻田 昌植(東京) 大正九、大正一四、  
 爵士

○助教

榎山剛三郎(東京) 明治三二、明治三三、  
 鈴木虎之助(東京) 明治三二、明治三三、  
 長谷川福福(東京) 明治三二、明治三五、  
 村上 久吉(廣島) 明治三二、明治三五、  
 若林 耿介(茨城) 明治三八、明治三九、  
 宮崎 儀平(北海道) 明治三五、明治四〇、  
 五十嵐 清(東京) 明治三四、明治四一、  
 紫野莊三郎(東京) 大正一〇、大正一二、  
 日比 文哉(岐阜) 大正七、大正一二、

○外國人教師

乾 彦一(京都) 大正一〇、大正一二、  
 笠 喜三郎(福岡) 大正七、大正一二、  
 小山 長助(山形) 大正一一、昭和二、  
 ウラヂミル、フアメンコ(露國人) 明治三、明治三、  
 コナイルド、フランリス(英國人) 明治三、明治三、  
 マツケロー、  
 エミル、マツチーゼン(獨國人) 明治三、明治三、  
 曹 白 元(清國人) 明治三、明治三、  
 アルフォンソ、ガスコ(伊國人) 明治三、明治三、  
 尹 致 肝(韓國人) 明治三、明治三、  
 デー、ビー、スプーナ(米國人) 明治三、明治三、  
 エマヌエル、トロンコワ(佛國人) 明治三、明治三、  
 バウエル、スムイス、ローウ(露國人) 明治三、明治三、  
 スキー、  
 長 孝 移(清國人) 明治三、明治三、  
 金 國 環(清國人) 明治三、明治三、  
 フランシス、コグリンリヤ(西國人) 明治三、明治三、  
 エミール、ハリヤ(獨國人) 明治三、明治三、  
 ヤーコフ、ユゼフオウヒチ(露國人) 明治三、明治三、  
 子 冲 漢(清國人) 明治三、明治三、  
 オット、シエーレル(獨國人) 明治三、明治三、

趙 博 啓(清國人) 明治三、明治三、  
 慶 協(韓國人) 明治三、明治三、  
 ブー、エッチ、ホースウエル(米國人) 明治三、明治三、  
 エミル、サビコ(西國人) 明治三、明治三、  
 ラフエール、フォン(露國人) 明治三、明治三、  
 ケー、ザレ、ノルサ(伊國人) 明治三、明治三、  
 チエーザレ、スコラスチ(伊國人) 明治三、明治三、  
 チエーザレ、ベトロフ(露國人) 明治三、明治三、  
 アレキサンドル、  
 張 延 彦(清國人) 明治三、明治三、  
 朴 羽 陽(韓國人) 明治三、明治三、  
 ノニ、エル、ダット(印度人) 明治三、明治三、  
 ケー、チー、アチャヤ(印度人) 明治三、明治三、  
 松 雲 程(清國人) 明治三、明治三、  
 延 凌(韓國人) 明治三、明治三、  
 スンダラム、シバラム、カ(印度人) 明治三、明治三、  
 ヤバ、  
 アンントン、ホエル、ベ(獨國人) 明治三、明治三、  
 羅 全 丹(蒙古人) 明治三、明治三、  
 イブラヒム、ビン、アハマト(馬來人) 明治三、明治三、  
 ムハマッド、バラカツラー(印度人) 明治三、明治三、  
 エルウキン、ワルテル(獨國人) 明治三、明治三、  
 文 續(清國人) 明治三、明治三、

アハメツド、ビン、アンバク(馬來人) 大正元、大正四、  
 ゴンサロ、ヒメネス、デ、ラ、(西國人) 明治三、大正五、  
 エスバダ、  
 プン、ヤ ツ ド(暹國人) 大正二、大正五、  
 デバリラル、シンゲ(印度人) 大正四、大正五、  
 除 成 立(清國人) 大正五、大正七、  
 ホール、ジャクレ(佛國人) 明治三、大正二、  
 パチー、ビン、ワンチク(馬來人) 大正三、大正二、  
 ハリハルナット、ツラル、ア(印度人) 大正五、大正二、  
 ダル、  
 韓 穆 精 阿(蒙古人) 明治三、大正二、  
 エリー、オーブリアン(佛國人) 大正二、大正三、  
 イブラヒム、ビン、パチー(馬來人) 大正二、大正三、  
 ヘンリー、ドラモンド(印度人) 大正二、明治三、  
 ゴンボ、バドマジャブ(蒙古人) 大正二、大正三、  
 デー、フアン、ヒンロー、ベ(和蘭人) 大正三、大正四、  
 シヤム、ハ、ダット(印度人) 大正三、大正四、  
 ベンジャミン、ブレデー(英國人) 大正三、大正五、  
 チャーレス、ソブリー(白國人) 大正四、昭和三、



大浦大長  
正和正野  
十和十  
三中四中

昭和歌山  
和中  
二吉田  
明(和歌山)

英語部貿易科第二學年

中學大東中  
正高十  
十備十  
附三  
有村保(熊本)  
藤尾正(高知)  
林九(福岡)  
石丸孝二(神奈川)  
加藤岩男(愛媛)  
小林正雄(兵庫)  
小磯福太郎(埼玉)

昭麻大長昭  
正野和布  
十野十  
二中二  
久保田喜四男(東京)  
丸山義男(長野)  
增田要(茨城)  
中嶋良夫(滋賀)  
二宮丈夫(山口)  
折井莊市(長野)  
清水陸郎(東京)

昭七昭安昭  
尾和房和  
二附二  
諏訪勳(石川)  
高崎照秀(鹿兒島)  
田中哲郎(廣島)  
田山城(福岡)  
土屋明四郎(長野)  
山口寬(長崎)  
山田順爾(愛知)

英語部文科第一學年

千濱昭  
和松和  
二附二  
安藤剛(千葉)  
藤原茂(静岡)  
川四郎(長野)  
岩田一男(神奈川)

昭高昭東昭  
和和和  
二商三  
富田英一(群馬)  
鳥越正勝(大分)  
月森仙之助(島根)

昭宇昭愛昭  
治山和  
二附二  
野村雄三(三重)  
岡田堅三(愛知)  
齋藤二郎(秋田)  
田口正雄(埼玉)

昭須賀  
和佐和  
三三三  
寶田重政(富山)  
丹部登(大分)  
床次健吉(鹿兒島)

昭白昭高  
和和和  
二二二  
昭東昭白昭  
和和和  
二二二

昭廣  
和一中  
三山口義郎(廣島)

英語部貿易科第一學年

昭高昭知  
和城和  
二二二  
阿部好雄(山口)  
青木坦(茨城)  
伊藤初太郎(東京)  
釜井馨一(栃木)  
金子力(埼玉)

昭加昭加昭  
和手和  
三三三  
木村義二(群馬)  
木下秀夫(長野)  
前田豐實(鹿兒島)  
宮田央(大分)  
中原嘉一郎(佐賀)

昭京昭保昭  
和原和  
二二三  
小田口實志(鹿兒島)  
岡本尊一(兵庫)  
鹽澤清英(山梨)  
竹內俊男(福井)  
渡邊東一郎(東京)

佛語部文科第三學年

大龍大曉大曉大大大長  
正夕正正正會正野  
十崎十星十高十  
五中五中四中一商四中

大曉大嘉大曉大明大吳  
正正正正正  
十星十星十星十  
五中四中四中四中五中

大妻大東大陸大延大早  
正京正士正正  
十聖十豫十  
十中四院五一一中四中





獨語部文科第三學年

大東正手十一  
大東正手十一  
大東正手十一  
大東正手十一

福地 琢 (靜岡)  
上川 貞夫 (福岡)  
宮野 義治 (東京)  
永富 勘四郎 (福岡)

古川 正一 (宮城)  
仙臺 正一 (宮城)  
大野 正一 (宮城)  
大津 正一 (宮城)

尾花 午郎 (宮城)  
飯久 三 (宮城)  
鯨島 龍男 (鹿兒島)  
佐藤 豊彦 (大分)

廣島 高附  
中野 正三  
大津 正三

清水 周一 (廣島)  
篠原 敏彌 (群馬)  
杉本 進 (島根)

獨語部貿易科第三學年

神奈川縣立  
工部局  
大正十  
大正十  
大正十

石川 良 (東京)  
岩田 孝一 (東京)  
川村 金一郎 (岩手)  
松田 堅三 (愛知)

北條 正隆 (愛媛)  
大正十  
大正十  
大正十

松井 正二郎 (愛媛)  
村上 治雄 (熊本)  
中江 道夫 (東京)  
高橋 四美 (長野)

大正十  
大正十  
大正十

高梨 勇 (千葉)  
谷垣 貫一 (京都)  
吉田 正男 (滋賀)

獨語部文科第二學年

八代正橋十  
八代正橋十  
八代正橋十  
八代正橋十

朝廣 正利 (鹿兒島)  
池田 國雄 (福岡)  
池田 佐次馬 (大分)  
上村 輔道 (東京)

本庄 和成  
昭成 和成  
昭成 和成  
昭成 和成

茂木 道吉 (埼玉)  
望月 芳夫 (東京)  
永塚 昇 (茨城)  
高崎 太郎 (福岡)

大村 正上  
大村 正上  
大村 正上  
大村 正上

鳥居 敏文 (新潟)  
楠 隆三郎 (鹿兒島)  
高瀬 七郎 (徳島)  
山口 廣 (栃木)

獨語部貿易科第二學年

柏崎正十  
海草正十  
昭成和七  
昭成和七

加納 三千雄 (新潟)  
小山 嘉成 (和歌山)  
久保 壽雄 (東京)  
長井 壽助 (長崎)

早稲田 和成  
昭成 和成  
昭成 和成  
昭成 和成

大岩 正伸 (東京)  
新免 孝 (三重)  
宿利 實 (大分)  
瀧本 次郎 (岩手)

大正十  
大正十  
大正十  
大正十

渡邊 孝人 (長崎)  
吉澤 寛男 (茨城)

獨語部文科第一學年

大野和成  
大野和成  
大野和成  
大野和成

藤田 勇 (高知)  
長谷川 英雄 (長野)  
橋口 貞幹 (宮崎)  
堀田 端 (大阪)

大正十  
大正十  
大正十  
大正十

石山 萬吉 (東京)  
粕谷 賢一 (東京)  
木藤 四郎 (東京)  
小松 敏男 (佐賀)

大正十  
大正十  
大正十  
大正十

佐藤 武 (福岡)  
清水 幸一 (大分)  
渡邊 文太郎 (福岡)  
山下 勝 (愛媛)

獨語部貿易科第一學年



露語部貿易科第一學年

昭安 菱沼圭介 (福島) 昭津 美馬授一郎 (香川)  
 昭訪 飯田收三郎 (長野) 昭取 日代勇 (廣島)  
 昭和 伊藤昇 (山口) 昭取 中尾將就 (鳥取)  
 昭高 丸山直光 (新潟) 昭連 大塚國男 (東京)

露語部拓殖科第一學年

昭中 井上 勇 (神奈川) 昭和 久場守繁 (沖繩)  
 昭明 古賀良夫 (佐賀)

伊語部文科第二學年

曉星 有馬頼春 (東京) 曉星 弘 (東京)  
 大聖 平岡康之助 (東京)

伊語部貿易科第二學年

遠野 金正器 (岩手) 昭松 和山 渡邊重三郎 (愛媛)  
 大宮 水足精一 (熊本) 昭正 和則 竹內幸助 (東京)

伊語部拓殖科第二學年

日川 赤尾良男 (東京) 昭正 和則 竹內幸助 (東京)

伊語部貿易科第一學年

中學 井富三 (岡山)

西語部文科第三學年

館林 井上理照 (千葉) 高松 關原 忍 (山形)  
 大正 笹嶋 朝男 (秋田) 大正 高見 正義 (北海道)

西語部貿易科第三學年

大正 伊豆義春 (東京) 大正 小澤善藏 (千葉)  
 大正 北小路俊一 (京都) 大正 鮫島勝彦 (東京)  
 大正 宮脇美義 (鹿兒島) 大正 鹿田直藏 (鳥取)  
 大正 森泉四郎 (長野) 大正 田中德長 (福井)

西語部拓殖科第三學年

飯山 林 伸次郎 (長野) 大正 大倉敏之 (新潟)  
 大正 明正學院 中園謙二 (福岡) 大正 島田喜代治 (佐賀)

西語部文科第二學年

昭城 橋本 浩 (愛媛) 大正 名古屋商 花村哲夫 (愛知)  
 大正 熱田 伊藤憲二 (愛知)

昭白大早  
和石正稻  
二中十四中

昭天和城  
二中高橋  
正武(岡山)

大興正風  
十五中  
矢住廣夫(福岡)

西語部貿易科第二學年

青山學院  
大正十四中  
早川喜一(東京)

昭佐原  
大正十四中  
南井卓治(千葉)

濱松十一  
大正十四中  
佐藤勝(静岡)

西語部拓殖科第二學年

大正十四中  
廣瀬幸一(東京)

大森圭二(茨城)

大正十四中  
杉内武司(熊本)

西語部文科第一學年

大正十四中  
井上伊那雄(長野)

大賀義郎(北海道)

大正十四中  
山崎桂男(高知)

昭小和倉  
三戸田三夫(福岡)

大正十四中  
德田民雄(岡山)

西語部貿易科第一學年

昭早稻田  
荒井敏雄(東京)

大正十四中  
向井太郎(長野)

法政大學  
豐田利(茨城)

西語部拓殖科第一學年

昭千和葉  
會田正夫(栃木)

大正十四中  
大内玉夫(岡山)

昭大公立  
大正十四中  
竹中正男(岡山)

葡語部文科第二學年

昭高輪  
小林亮一(静岡)

大正十四中  
多田實(神奈川)

大正十四中  
大倉田中義一(愛知)

葡語部貿易科第二學年

昭函館  
二商柿本陸平(北海道)

昭鳥取  
二中長石正夫(鳥取)

仙臺十二中 小山茂夫 (宮城) 昭鳥取一中 谷口作彌 (鳥取) 昭北海二中 吉田富次 (北海道)

葡語部拓殖科第二學年

昭木和二中 松嶋宇平 (栃木) 昭文館二中 辻三郎 (長崎) 昭室蘭二中 上野毅夫 (山形)

支那語部文科第三學年

明治學院中 今井敏雄 (東京) 關西學院中 草川勝之助 (福井) 大九龜三中 戶城海治 (香川)

大吳正十中 金尾猛 (廣島) 東京開成中 中澤信三 (神奈川) 大正十中 猿渡孝 (熊本)

支那語部貿易科第三學年

大東正十中 飯島傳三郎 (神奈川) 大新正十中 北山章 (山形) 大橫正十中 渡邊道三郎 (秋田)

大廣正十中 國友宣光 (福井) 大早正十中 野村政治 (埼玉) 大藤正十中 山安千博 (德島)

大石川四中 本田善吉 (福島) 大日本十四中 石井五郎 (廣島) 大土浦十四中 駒井好 (茨城)

支那語部拓殖科第三學年

大京正十中 伊藤昌二 (福井) 大日正十中 岡直義 (東京) 大橫正十中 田村宏 (宮城)

大廣正十中 熊谷規矩夫 (熊本) 大早正十中 松田清 (石川) 大藤正十中 大竹利恭 (愛知)

大石川四中 本田善吉 (福島) 大日本十四中 石井五郎 (廣島) 大土浦十四中 駒井好 (茨城)

支那語部文科第二學年

大廣正十中 相原春雄 (佐賀) 大飯正十中 上沼健吉 (長野) 大藤正十中 島田權吉 (埼玉)

大廣正十中 千木良橋樹 (群馬) 大飯正十中 木股恒雄 (岐阜) 大藤正十中 友田泉 (石川)

支那語部貿易科第二學年

大高正十中 加川滿 (山口) 大藤正十中 大泉忠敬 (山形) 大金正十中 友田泉 (石川)

大廣正十中 福田純男 (佐賀) 大飯正十中 前田秀吉 (山口) 大藤正十中 白石健次 (長崎)

大廣正十中 平田達雄 (長崎) 大飯正十中 能美徹 (福岡) 大藤正十中 瀧澤穎文 (神奈川)

支那語部拓殖科第二學年

大廣正十中 泉勝己 (德島) 大飯正十中 大星石松 (新潟) 大藤正十中 德永政重 (愛媛)

大廣正十中 近藤正良 (山形) 大飯正十中 關口俊夫 (富山) 大藤正十中 德永政重 (愛媛)

支那語部拓殖科第二學年

大廣正十中 桑原壽二 (和歌山) 大飯正十中 村井得三 (三重) 大藤正十中 大橋謹四郎 (北海道)

大廣正十中 松村堯佳 (東京) 大飯正十中 中山喬 (大分) 大藤正十中 由比正彦 (高知)

大廣正十中 昭京和二中 昭米和二中 昭臨和二中 昭正和二中 昭大和二中 昭東和二中 昭田和二中

支那語部文科第一學年

昭川	昭高	昭相
和越	和田	和馬
三中	二中	三中
近藤	勝島	江口
浩	忠	貞雄
(埼玉)	(新潟)	(福島)
大正十三年	昭安	昭廣
昭山	昭房	昭陵
三中	三中	三中
平	關	久保
春	操	田思朗
光	(千葉)	(廣島)
(栃木)		
大正十五年	昭青	昭島
昭正	昭和	昭本
五中	五中	五中
山口	諏訪	楠枝
直人	楠枝	高知
(佐賀)		

支那語部貿易科第一學年

昭中	昭中	昭中
學修	學修	學修
館二	館二	館二
近松	末廣	(大分)
岩切	信重	(鹿兒島)
甲藤	博夫	(高知)
倉岡	行	(鹿兒島)
昭佐	昭松	昭和
和倉	和山	和宿
三中	三中	二中
關	小澤	芳郎
傳	(埼玉)	(千葉)
昭水	昭高	昭和
和戶	和和	和附
二中	三中	三中
渡邊	良明	(宮城)
昭盛	昭正	昭諸
和岡	和岡	和岡
三商	四商	四商
大塚	幸太	(長野)
瀨川	五郎	(岩手)
昭大	昭正	昭諸
和原	和原	和原
三商	二商	二商
石田	盛雄	(兵庫)
昭嘉	昭和	昭和
和和	和和	和和
二中	二中	二中
加藤	秀雄	(新潟)
中村	良太郎	(福岡)
昭大	昭正	昭諸
和岡	和岡	和岡
三商	四商	四商
大己	斐	斐
正十	正十	正十
五中	五中	五中
中村	新一	(三重)

支那語部拓殖科第一學年

昭大	昭正	昭諸
和原	和原	和原
三商	二商	二商
石田	盛雄	(兵庫)
昭嘉	昭和	昭和
和和	和和	和和
二中	二中	二中
加藤	秀雄	(新潟)
中村	良太郎	(福岡)
昭大	昭正	昭諸
和岡	和岡	和岡
三商	四商	四商
大塚	幸太	(長野)
瀨川	五郎	(岩手)
昭大	昭正	昭諸
和岡	和岡	和岡
三商	四商	四商
大己	斐	斐
正十	正十	正十
五中	五中	五中
中村	新一	(三重)

蒙古語部拓殖科第二學年

昭豐	昭津	昭和
和津	和津	和津
二中	二中	二中
福田	壽	(福岡)
大正十二年	竹內	幾之助
(東京)		

馬來語部貿易科第三學年

大富	大正	大正
正十	正十	正十
四商	四商	四商
伊藤	桑三	(三重)
大天	大正	大正
正十	正十	正十
三商	三商	三商
武居	喜春	(長野)
昭大	昭正	昭諸
和岡	和岡	和岡
三商	四商	四商
大己	斐	斐
正十	正十	正十
五中	五中	五中
中村	新一	(三重)

馬來語部貿易科第一學年

大野	大正	大正
正十	正十	正十
四商	四商	四商
井出	善清	(長野)
大甲	大正	大正
正十	正十	正十
三商	三商	三商
小林	定男	(山梨)
昭大	昭正	昭諸
和岡	和岡	和岡
三商	四商	四商
大成	正東	正東
正十	正十	正十
五中	五中	五中
小川	眞一	(千葉)

馬來語部拓殖科第一學年

昭下	大正	大正
和關	和關	和關
三商	五商	五商
北村	義夫	(大阪)
昭大	昭正	昭諸
和岡	和岡	和岡
三商	四商	四商
高橋	源平	(新潟)
昭明	昭治	昭江
和和	和和	和和
二中	二中	二中
湯田	不二夫	(宮崎)
昭明	昭治	昭江
和和	和和	和和
二中	二中	二中
吉田	肇	(島根)





選科生

(氏名)上ニアル陸ハ陸軍省委  
託生、海ハ海軍大學委託生

英語部第二學年

外井武夫 (福島) 陸

渡邊眞吾 (福岡) 陸

山口 肇 (東京) 海

英語部第一學年

大井 篤 (山形) 海

佛語部第三學年

磯田幾三郎 (埼玉) 陸

山口 正 (廣島) 陸

佛語部第二學年

志水繁雄 (東京) 海

佛語部第一學年

花岡雄二 (群馬) 海

奥本善行 (和奈川) 海

獨語部第三學年

小野五郎 (高知) 陸

清水四郎 (愛媛) 陸

獨語部第二學年

竹内良一 (愛知) 陸

海 奥田増藏 (東京)

海 佐藤哲秀 (新潟)

海 高瀬五郎 (徳島)

獨語部第一學年

中筋藤一 (和歌山) 海

野中義忠 (愛媛) 陸

陸 天野 勇 (愛知)

陸 長谷川宇一 (宮城)

陸 山本憲藏 (滋賀)

露語部第三學年

板橋 清 (宮城) 海

海 露語部第二學年

楠本穂積 (長崎) 海

海 伊語部第二學年

齋藤鐘三 (愛知) 陸

陸 眞田雄二 (廣島)

陸 關 武 思 (福島)

陸 西語部第三學年

福澤定和 (長野) 陸

陸 西語部第二學年

原田新一 (岩手) 陸

陸 岩本 清 (三重) 陸



飯島 孝 (埼玉)	湖東哲郎 (静岡)	野坂次郎 (東京)	武田丈平 (福岡)
今木誠司 (千葉)	○久保壽雄 (東京)	大金三良 (茨城)	田中民夫 (熊本)
△妹川武人 (福岡)	久保加三郎 (愛媛)	岡澤喜代吉 (東京)	田波又男 (栃木)
猪俣千代吉 (福島)	松本久郎 (山口)	小野勝雄 (山梨)	丹野五朗 (福島)
石岡達一 (東京)	三浦久四郎 (青森)	長田伊作 (神奈川)	立川昇 (長野)
伊藤 新 (長野)	宮崎孝一郎 (千葉)	大塚一雄 (東京)	棚木 仲 (静岡)
伊東正瑞 (兵庫)	水野谷初美 (福島)	小山 實 (東京)	戸田 駿 (千葉)
上村藤吉 (静岡)	水島雲平 (山口)	佐伯重俊 (福岡)	鳥居憲一 (福島)
柄澤貞治郎 (愛知)	毛利 胖 (鳥取)	雜賀近三 (神奈川)	辻本利雄 (東京)
△柏原兵太郎 (富山)	森谷卯一 (東京)	坂場庸雄 (茨城)	山田健太 (佐賀)
川村五一 (山形)	茂呂修一 (千葉)	篠崎武雄 (神奈川)	山本正男 (兵庫)
兒玉榮二 (東京)	群岡章三 (東京)	白木重治 (熊本)	山崎雅人 (神奈川)
兒玉一雄 (東京)	村田賢一 (東京)	鈴木英夫 (神奈川)	安田博雄 (東京)
近藤廣治 (愛知)	○長石正夫 (鳥取)	○多田 實 (神奈川)	横田俊夫 (東京)
近藤敏夫 (新潟)	○中場 稔 (福井)	高林和男 (東京)	吉田正雄 (埼玉)
近藤常吉 (新潟)	那須克己 (千葉)	高橋 武 (宮城)	

佛語第二學年

朝戸友威 (岐阜)	絲山貞彦 (佐賀)	森田信次 (三重)	高橋一男 (山形)
長 信次 (群馬)	菊池英夫 (宮城)	△永池武光 (鹿兒島)	田中定道 (東京)
布施清男 (東京)	日下部朝太郎 (岐阜)	中村菊三 (神奈川)	田南啓三 (三重)
市川信康 (東京)	松本 錦 (東京)	太田孝雄 (東京)	渡邊轄二 (新潟)
石丸 光 (佐賀)	百岡胤正 (岩手)	△小山田寛直 (茨城)	○山下已代治 (神奈川)
伊藤安二 (山形)	森 正友 (東京)	清水啓三 (愛知)	

佛語第一學年

秋本忠夫 (奈良)	本村繁雄 (山口)	○小泉 榮 (宮城)	中井一鶴 (高知)
藤野秀起 (福岡)	今村敏夫 (福岡)	小橋益喜 (高知)	中津海慎二 (京都)
藤原喜多二 (岡山)	石川成三 (東京)	久保保正 (長崎)	西原富治郎 (東京)
古川 清 (長崎)	石 渡 豐 (千葉)	栗崎俊嗣 (熊本)	生 松 淨 (神奈川)
濱田武雄 (福岡)	伊藤榮助 (東京)	松濤孝保 (栃木)	岡田信成 (京都)
○早川喜一 (東京)	岩佐正明 (廣島)	村上宗雄 (愛媛)	大村吾一 (福岡)
林 潔 達 (東京)	岩澤一正 (神奈川)	○村上辰雄 (宮城)	大瀧孝義 (新潟)
早田克己 (福岡)	加藤敏直 (東京)	中田六郎 (東京)	坂下二一 (三重)
日高柴山 (宮崎)	木村秀太郎 (大阪)	中川房吉 (滋賀)	猿山儀三郎 (群馬)
北條三郎 (静岡)	小池一二三 (山梨)	中川富彌 (新潟)	柴沼 直 (茨城)

白井英樹(神奈川)  
○高橋勝藏(神奈川)  
高橋重雄(千葉)

武田元敏(東京)  
○瀧田慎吉(東京)  
田宮興太郎(東京)

○田中義一(愛知)  
田野清男(島根)  
鶴田四郎(東京)

梅原秀法(富山)  
山川喜代(福井)

獨語第二學年

阿部正英(福島)  
千種達夫(兵庫)  
藤原剛士(岡山)  
福本英男(滋賀)  
郷功(岐阜)  
羽田達(愛媛)  
日開猪澤(徳島)  
平沼良(神奈川)  
保坂信禮(新潟)

神谷金剛(静岡)  
金子丑之助(埼玉)  
片山己子男(長野)  
川淵龍彦(高知)  
川庄順一(福岡)  
小堀菊次(栃木)  
小泉龍雄(北海道)  
小谷美一(大阪)  
牧野三郎(神奈川)

長井政次郎(群馬)  
永田修二(福岡)  
野原博(岐阜)  
野々山利致(愛知)  
小野收(大分)  
佐藤誠一(埼玉)  
佐藤武(北海道)  
島田定明(埼玉)  
杉山登(静岡)

立川弘(東京)  
竹内保(長野)  
富谷三郎(岡山)  
氏家清一(岩手)  
薄根正男(栃木)  
柳川昇(三重)

獨語第一學年

有賀義起(東京)  
朝倉健治(山形)

芹原四郎(京都)  
熱田三郎(東京)

千ヶ崎宜男(茨城)  
遠藤啓(三重)

福井勇二郎(兵庫)  
福島晋(長野)

福島義平(長野)  
長谷長次(石川)  
秦一郎(東京)  
初谷利平(栃木)  
平池省三(廣島)  
飯野稻城(廣島)  
池田英雄(山口)  
今井眞澄(東京)  
稻葉三郎(東京)  
石嶋長雄(福島)  
石川伊勢松(愛媛)  
伊藤孝一(千葉)  
岩本孝正(東京)  
伊澤龍作(東京)  
泉芳正(石川)  
藤川盈幸(愛媛)

精井貫一(滋賀)  
片野進(東京)  
加藤爲作(東京)  
吉良芳夫(大分)  
小島秀雄(神奈川)  
工藤悟朗(山形)  
△栗脇盛吉(鹿児島)  
桑澤俊法(長野)  
前田實雄(三重)  
前川晋一(新潟)  
松村義重(奈良)  
三宅孚(東京)  
三宅正義(大阪)  
宮澤勝次郎(長野)  
森謙三(長野)  
森田龍市(佐賀)

村山勝司(栃木)  
中野敏(千葉)  
南摩文綱(東京)  
四村甚太(長崎)  
西村三郎(京都)  
新田二郎(東京)  
小川祐(千葉)  
萩野勝郎(岩手)  
小栗醇三(東京)  
大坪實蒔(鹿児島)  
鷺島二一(東京)  
櫻井久也(長野)  
佐々木元勝(東京)  
佐藤金三郎(栃木)  
佐藤静夫(大分)  
關克己(新潟)

島岡季男(三重)  
清水親夫(三重)  
清水甲子(埼玉)  
清水哲(長野)  
須藤巖(宮城)  
○須藤義雄(兵庫)  
高木常治(東京)  
竹内虎士(滋賀)  
田中新一(兵庫)  
寺崎太郎(富山)  
鶴岡英吉(高知)  
山田直基(佐賀)  
山田敏雄(東京)  
安川伊三(福岡)  
横内源衛(長野)  
石谷壽太(東京)

獨語第二學年

二川喜代次 (香川)	石若治男 (大阪)	中川久造 (東京)	山上榮藏 (東京)
本庄修一 (鳥根)	△河崎正三 (東京)	大野幹一 (新潟)	△山之内一郎 (鹿兒島)
△堀關夫 (山形)	川添照 (静岡)	鈴木彌太郎 (山形)	
飯淵敬太郎 (宮城)	△金體 (朝鮮)	高橋定衛 (群馬)	
飯沼英夫 (長野)	小林正雄 (群馬)	谷口順三 (岐阜)	
<b>露語第一學年</b>			
秋山憲夫 (長野)	石井孝 (千葉)	李根世 (朝鮮)	田中和三郎 (群馬)
淺海行夫 (東京)	上谷一雄 (東京)	齋藤和久 (千葉)	富田潔 (福井)
淺岡菊雄 (東京)	加藤忠臣 (宮城)	菅谷久 (東京)	津村雅雄 (北海道)
文鳳鉉 (朝鮮)	木野欽一 (福岡)	鈴木博 (東京)	宇野節郎 (岡山)
江上波夫 (東京)	小池廣光 (栃木)	高井康一 (東京)	渡邊幸吉 (千葉)
橋本生 (廣島)	宮坂好安 (長野)	高山兼吉 (東京)	山口泚 (鳥根)
堀江精一 (神奈川)	森安正 (大阪)	○竹内幾之助 (東京)	山下初 (鹿兒島)
井桁貞敏 (東京)	中川隆 (熊本)	瀧本茂祿 (愛知)	
猪狩政夫 (福島)	大瀧駿三 (東京)	瀧澤與一 (新潟)	
石田旭勝 (東京)	大伴二郎 (東京)	田幸博 (長野)	
<b>伊語第二學年</b>			
桑名壽一 (神奈川)	中島清夫 (東京)	佐藤小太郎 (東京)	高橋好三 (埼玉)
村上靜夫 (廣島)	尾崎秀次 (岐阜)	佐久間正 (東京)	藁谷政雄 (福島)
野村孝吉 (東京)	田端芳太郎 (東京)		

石本久治 (北海道)	桑名壽一 (神奈川)	中島清夫 (東京)	高橋好三 (埼玉)
磯邊馨次 (東京)	村上靜夫 (廣島)	佐藤小太郎 (東京)	藁谷政雄 (福島)
井澤徹 (東京)			
<b>西語第二學年</b>			
岩尾庫夫 (大分)	宮澤準二 (長野)	尾崎秀次 (岐阜)	谷本榮 (香川)
金寅鉉 (朝鮮)	西村賢三郎 (神奈川)	佐久間正 (東京)	植草定太郎 (東京)
小林進 (東京)	野村孝吉 (東京)		
<b>西語第一學年</b>			
安孫子貞次 (山形)	宮城治三郎 (東京)	澤本祥三 (東京)	山名宗興 (東京)
長谷場充 (鹿兒島)	望月千秋 (山梨)	仙波喬 (兵庫)	吉見信一 (東京)
今村武雄 (熊本)	永山一彦 (佐賀)	清水利一郎 (栃木)	圖師亮 (長崎)
川添巖 (兵庫)	尾池三郎 (熊本)	庄野貞雄 (高知)	
小篠定恒 (東京)	堺實 (東京)	佐藤直美 (東京)	
熊井直之 (群馬)	佐久間榮八 (宮城)	高木一男 (東京)	
宮地勝夫 (兵庫)	鯨島伊八 (鹿兒島)	坪井隆善 (東京)	

支那語第二學年

金澤祐之(東京) 黒川四郎(佐賀)  
小松芳喬(東京) 中島利夫(大阪)

西川 勇(福井)  
野村總一郎(東京)

小方 博(東京)

支那語第一學年

藤井信男(福岡) 板倉 巖(千葉)  
福田篤泰(東京) 加藤 一郎(神奈川)  
島山金之助(秋田) 河野耕一郎(長崎)

三橋慶次郎(千葉)  
三宅 徹男(岡山)  
野坂精三(島根)

大谷健二(東京)  
李 秉 綱(朝鮮)  
吉田 弘(岐阜)

速成科生

伊 語

有末精三(北海道) 井田南海夫(長野)  
木村庸治(宮城) 窪田重夫(茨城)

野村一義(青森) 落合宜之(新潟)  
大神正徳(滋賀) 齊藤隆三(福井)

助川一男(栃木) 高橋吉定(宮城)  
虎岩 甫(東京) 山下利三郎(廣島)

横川豊太郎(岡山)

葡 語

伊藤 勇(北海道) 伊藤省三(岐阜)  
久我義明(千葉) 白谷素一(愛知)

田多井豊(長野) 鶴岡正己(東京)  
△鶴岡正一(東京) 上野泰彦(東京)

白田銀治(長野) 山田秀男(新潟)  
米 増 豊(鹿兒島)

蘭 語

安藤俊郎(愛媛) 初田庫次郎(宮城)  
樋口武俊(福岡)

伊藤富雄(山形) 品田仁之松(神奈川)  
田代正夫(群馬)

島居御嶽(東京) 都築四十男(東京)  
八木正一郎(千葉)

本科生徒年齢表 (昭和三年四月調)

第一 年 級	第二 年 級	第三 年 級	最 高	最 低	平 均
二五、一〇 <small>年 月</small>	二九、一一	二七、八		一七、四 <small>年 月</small>	一九、二 <small>年 月</small>
	一八、九	一八、六			二一、一
					二一、五

本  
科  
生  
徒  
府

山 口	廣 島	岡 山	島 根	鳥 取	富 山	石 川	福 井	秋 田	山 形	青 森	岩 手	福 島	宮 城	長 野	岐 阜	滋 賀	山 梨	靜 岡	愛 知	三 重	奈 良	朽 木	茨 城	千 葉	群 馬	埼 玉	新 潟	長 崎	兵 庫	神 奈 川	大 阪	京 都	東 京	北 海 道	府		部	
																																			縣	科		
一		二							一		二		一	一		一			一							三	二		一					四	一	科文	三學年	英 語 部
				一								一	一				一										一							三	科易	二學年		
	二	四		一					一		二			四				二	二	一		一				五	三	二		一	一			三	科文	一學年	佛 語 部	
一	一				一								三		一				一							一							二	科易	三學年			
	一		一												一	一																	七	科文	二學年	獨 語 部		
一	一													一						一												一	科易	一學年				
	一																	二	二														四	科文	三學年	露 語		
一														一																		一	科易	二學年				
	一	一							一			一	一		一										二	一	一						三	科文	一學年	露 語		
																																	二	科易	三學年			
	一		一																														一	科文	二學年			
一																																	一	科易	二學年			
																																	一	科文	二學年			
	二																																一	科易	二學年			



合	朝	臺	沖	鹿	宮	熊	佐	大	福	高	愛	香	德	和	山	廣	岡	島	鳥	富	石	福	秋	山	青	岩	福	宮	長	岐	滋	山	靜	愛	三	奈	朽	茨	千	群			
計	鮮	灣	繩	兒	崎	本	賀	分	岡	知	媛	川	島	歌	口	島	山	根	取	山	川	井	田	形	森	手	島	城	野	阜	賀	梨	岡	知	重	良	木	城	葉	馬			
二五											二				一		二							一	二		一	一			一						一						
一三										一	一								一								一	一					一									一	
四三	一				一	一		一	一		一			一		二	四		一					一	二				四			二	二	一		一					一		
二三				一		一			二	一	二				一	一					一								三		一				一						一		
一九				一				一	二			一				一		一	一				一							一				二	一	一					一		
一五				二			一	一							一							一								一				一					一	一			
一五					二				一							一														一	一												
一三					一		一				一				一	一																					一						
一九				一				一	一				一		一																		一	一	二			一	二				
九						一	一		一						一								一							一						二							
一九						一	一	一		一	一					一	一							一			一	一					二										
一八				一			一		一																			一	一	一											一	一	
一一				一				一	二							一		一											二														
一三						一					一																一			二		一											一
一三				二				一	二					一		一																										一	一
一一								一						一												一																	一
一九				一	一		一	一	一	一	一					一										一	一		一	二												一	
一七				一							一									二										一	一		二	一	一				一				
五							一								一			一																									
一一										一										一		一					一															一	
四																二																											
五				一							一			一												一	一															一	
一一					一						一			一										二																			

備考 本表外ニ尙ニ名アリ  
 伊三文(福岡)  
 葡三賀(東京)









本科卒業生

(表中×印ヲ附セルハ死亡者ナリ)

英語學科

明治三十三年七月第一回卒業生

(十人)

(いろは順)

星野 幹 (東京)  
星野 政吉 (東京)  
×長 連 樹 (石川)

渡邊 謙二 (三重)  
片山 寛 (長野)  
高野 圭一 (茨城)

奥坂角太郎 (徳島)  
松浦與三左衛門 (福井)  
×森川 乙 猪 (高知)

芹澤 政 衛 (静岡)

明治三十四年七月第二回卒業生

(十一人)

(いろは順)

伴野 八郎 (兵庫)  
尾上 瀧太郎 (福岡)  
上條 辰藏 (長野)

高橋 行次 (滋賀)  
高 岡 讓 (和歌山)  
×中 園 修 吾 (神奈川)

隈 川 豊 (東京)  
古賀 十二郎 (長崎)  
青 柳 幹 一 (山梨)

齋藤 千之 (兵庫)  
平井 隼之助 (大阪)

明治三十五年七月第三回卒業生

(十九人)

(いろは順)

×伊藤 常重郎 (三重)  
伊藤 正胤 (高知)  
小野 清一 (東京)

桂田 次郎 (鳥根)  
竝 河 昭 廣 (滋賀)  
野田 久三郎 (大阪)

×野口 兼太郎 (東京)  
大橋 榮三 (東京)  
奥村 清一 (佐賀)

山崎 壽 春 (鳥取)  
山本 英 造 (東京)  
淵 上 巖 (福岡)

×秋元正四 (東京)  
湯淺實 (東京)

宮崎謙平 (北海道)  
×宮崎孫三郎 (長野)

御子榮頼一 (長野)  
關善八 (熊本)

鈴木利貞 (佐賀)

明治三十六年七月第四回卒業生

(六人) (いろは順)

綿織房之助 (岩手)  
×小山田千代壽 (青森)

太田立助 (京都)  
熊田敏 (滋賀)

青木松之丞 (島根)  
赤羽作郎 (長野)

選科修了生 (二人)

上杉憲章 (山形)

明治三十七年七月第五回卒業生

(十六人) (いろは順)

今四喜藏 (奈良)  
石川二三 (山口)  
×長谷省二 (三重)  
本多石介 (福井)

小野越 (静岡)  
加唐謙吉 (東京)  
×吉田曉三 (廣島)  
角田松次郎 (群馬)

中村叔平 (長野)  
山口藤助 (山口)  
安田政治郎 (東京)  
×松田宗一 (宮崎)

松本肇 (島根)  
眞鍋良三 (香川)  
清水家助 (兵庫)  
杉田善次 (東京)

明治三十八年七月第六回卒業生

(十九人) (いろは順)

石黒覺太郎 (東京)  
×西尾宣次郎 (大阪)

遠近鳳一 (鹿兒島)  
小川吉雄 (新潟)

兼弘正雄 (鹿兒島)  
田所正躬 (東京)

×中富敏夫 (福岡)  
奈古屋英馬 (山口)

南部實吉 (高知)  
上田義雄 (大分)  
宇都宮浩 (大分)

井上正直 (愛媛)  
町田長種 (静岡)  
藤本治郎 (愛媛)

淺野寅治郎 (岐阜)  
吉良馬吾 (高知)  
城谷默 (東京)

穴戸千穎 (愛媛)  
仙波重義 (福岡)

選科修了生 (三人)

(いろは順)

工藤慧達 (熊本)

志村義夫 (群馬)

明治三十九年七月第七回卒業生

(三十人) (いろは順)

林修一郎 (愛知)  
×西村晃一 (山口)  
細江逸記 (三重)  
小倉鎬 (島根)  
小倉二郎 (千葉)  
鎌田敬四郎 (福島)  
×加勢任三 (東京)  
×横地良吉 (東京)

高橋勝三 (岡山)  
坪井新次郎 (愛媛)  
月岡豪 (岡山)  
×中澤藤甫 (長野)  
岡健夫 (山口)  
×岡野小太郎 (茨城)  
久保尊徳 (東京)  
矢野晋 (愛媛)

山田眞太郎 (埼玉)  
安永邦弘 (愛媛)  
×町原重光 (福井)  
桑折鐵次郎 (愛媛)  
小松崎茂 (茨城)  
×阿比留梨 (長崎)  
佐々木賢治 (大阪)  
岸衛 (東京)

來住順藏 (兵庫)  
岸本光治 (大阪)  
湯下惣一 (東京)  
三俣一郎 (群馬)  
宮治金藏 (神奈川)  
平田正 (鹿兒島)

明治四十年三月第八回卒業生

(三十人) (いろは順)

石川清七 (愛知)	吉永鐵次 (熊本)	大杉延雄 (静岡)	水川篤 (山形)
苔米地美俊 (長野)	吉本正秋 (北海道)	桑原萬之丞 (群馬)	篠誠一 (東京)
渡邊 薫 (大分)	谷 壯藏 (山形)	山本民之助 (東京)	×篠原増之助 (東京)
×河瀬賢治 (鳥取)	高橋清三郎 (静岡)	山元章次郎 (滋賀)	×森 恕一 (熊本)
梶川義隆 (東京)	高田春作 (富山)	松澤有治 (佐賀)	妹尾寛二 (岡山)
金子猪八郎 (栃木)	根本儀太郎 (秋田)	松本晋二 (岡山)	鈴木清八 (福島)
河野孝一 (長野)	×中村慎吾 (山形)	生明梅三郎 (群馬)	
河野三通士 (大分)	×上田知一 (大分)	×佐伯益豊 (山口)	

明治四十一年三月第九回卒業生

(二十三人) (いろは順)

×平田多助 (佐賀)	藺田顯善 (山形)	安水虎次 (兵庫)	×佐久間經也 (山梨)
片山篤郎 (鳥根)	×岩崎實藏 (鳥取)	藤井源吉 (福島)	喜多尾秀二 (京都)
合田 享 (新潟)	永見聖光 (茨城)	小林廣正 (長野)	岸田英治 (三重)
吉竹慎一郎 (福岡)	檜岡 徹 (山形)	近藤春和 (愛媛)	結城喜三 (福岡)
多賀義雄 (岐阜)	上田健司 (鹿児島)	×赤坂芳次 (埼玉)	三宅永之助 (京都)
高久甚之助 (三重)	太田眞輔 (鳥取)	早乙女 毅 (栃木)	

明治四十二年三月第十回卒業生

(二十人) (いろは順)

岩城義三郎 (岡山)	片山彦四郎 (福岡)	山田喜代助 (宮城)	佐藤權太郎 (新潟)
磯 矢 剛 (三重)	春日秀雄 (東京)	山口 一郎 (新潟)	×佐藤 強介 (秋田)
×生島知二 (東京)	×玉手信二郎 (大阪)	馬淵芳樹 (岐阜)	本畑浩四郎 (岡山)
西脇保治 (新潟)	中谷儀一郎 (大阪)	藤野武男 (長野)	×岸 俊彦 (茨城)
戸田三郎 (石川)	宇井忠清 (千葉)	×手塚泰雄 (福岡)	御手洗諫一 (愛媛)
尾池虎三郎 (香川)	宇野勇彦 (徳島)	赤間徳壽 (富山)	宮野恭造 (廣島)
若松清太郎 (鳥取)	大村秀太郎 (東京)	齊藤義雄 (東京)	三島和介 (東京)

明治四十三年三月第十一回卒業生

(二十三人) (いろは順)

伊藤滋雄 (長野)	若山芳重 (愛知)	×玉垣一男 (徳島)	×齊藤治三郎 (千葉)
飯田彌太郎 (東京)	渡邊平次郎 (鳥根)	氏家重一 (香川)	澤 西 徹 (佐賀)
長谷川元吉 (鳥根)	川島康吉 (東京)	柳澤柳太郎 (長野)	篠原新次郎 (東京)
西 虎 夫 (岡山)	片山 俊 (長野)	後藤半七郎 (山形)	須川綾雄 (静岡)
小野直一 (山口)	×吉田晋作 (三重)	×安保太郎 (福島)	×須田耕一 (長野)
小野田文助 (愛知)	高野 貢 (茨城)	青 柳 亮 (鳥根)	

明治四十四年三月第十二回卒業生

(三十二人) (成績順)

石田憲次 (山口)	×戸 田 勳 (廣島)	渡邊修吾 (東京)	村松金作 (静岡)
-----------	-------------	-----------	-----------



池島弘作 (新潟)  
 小林勇藏 (長野)  
 石田善太郎 (東京)  
 藤田美廣 (宮城)  
 矢吹義享 (栃木)  
 郷敏 (栃木)  
 奥島太一郎 (東京)

松岡末吉 (東京)  
 河原慎男 (東京)  
 河原正路 (長野)  
 石光助一 (山口)  
 田邊恒 (宮城)  
 山本孝太郎 (和歌山)  
 ×山本勘一 (岡山)

田中饒 (東京)  
 今井要一郎 (群馬)  
 立川卓男 (廣島)  
 ×小林嘉七 (栃木)  
 岸田豊吉 (東京)  
 ×射手一三 (長野)  
 ×種子島季彦 (鹿児島)

山崎義太郎 (兵庫)  
 武山清市 (岐阜)  
 齋藤春雄 (北海道)  
 ×今村方四郎 (長野)  
 中村克 (千葉)  
 松井良平 (宮崎)  
 ×内田直 (岩手)

明治四十五年三月第十三回卒業生

(十九人)

(成績順)

新津米造 (長野)  
 松田一郎 (群馬)  
 松本季三志 (新潟)  
 須藤兼吉 (長野)  
 上原光次郎 (京都)

中島進治 (長野)  
 加納道生 (大分)  
 淺野利郷 (愛知)  
 篠田理一 (愛知)  
 吉田耕一 (新潟)

高崎準吉 (福岡)  
 岡島清 (三重)  
 久保田貞充 (長野)  
 大塚繁之助 (三重)  
 原田武 (神奈川)

香西亮一 (香川)  
 岡傳太郎 (徳島)  
 濱野末太郎 (栃木)  
 富掛周太郎 (佐賀)

大正二年三月第十四回卒業生

(二十一人)

(成績順)

岩崎民平 (山口)  
 下山忠夫 (神奈川)

泊淑人 (兵庫)  
 平岩宣順 (愛知)

牧岡廉二 (愛知)  
 富樫市 (新潟)

太田盛美 (山梨)  
 露崎厚 (千葉)

松村時次 (東京)  
 ×下村忠兵 (岡山)  
 西山存次郎 (神奈川)  
 淺山正路 (青森)

×坂元盈 (宮崎)  
 鈴木文四郎 (千葉)  
 田部克己 (鳥根)  
 大久保貞吉 (長崎)

大河原實 (福島)  
 前田巖 (千葉)  
 藤本馨 (長野)  
 渡邊六郎 (神奈川)

青山鎌吾 (愛知)

大正三年三月第十五回卒業生

(二十二)

(成績順)

菊部榮吉 (新潟)  
 鈴木一雄 (兵庫)  
 松下巖 (山梨)  
 鈴木丑松 (千葉)  
 ×田中鏡之助 (東京)  
 木村喜逸 (埼玉)

松見鹿藏 (和歌山)  
 大原武夫 (京都)  
 ×福波邦男 (鳥取)  
 佐藤吉内 (山形)  
 杉山隆治 (長野)  
 松江暉二 (徳島)

福島菊次郎 (長野)  
 中野梅太郎 (兵庫)  
 山内甚二郎 (三重)  
 佐藤福三郎 (神奈川)  
 高橋正治 (長野)  
 ×小松五郎 (長野)

石川鼎造 (東京)  
 山本勘一 (岡山)  
 服部敬之助 (愛知)  
 ×中村豊吉 (福岡)

大正四年三月第十六回卒業生

(二十四)

(成績順)

古瀬良則 (長崎)  
 津田振二 (長野)  
 樋口茂正 (東京)  
 ×鹽野純吉 (三重)

山田武夫 (東京)  
 山縣辰藏 (東京)  
 五來要人 (茨城)  
 星野辰雄 (群馬)

都築増太郎 (愛知)  
 ×志賀清顯 (秋田)  
 角田操 (兵庫)  
 竹内勝太郎 (東京)

大坪正 (佐賀)  
 島田襄 (三重)  
 遠山武雄 (千葉)  
 原平十郎 (長野)

羽田三吉 (石川) 平野三郎 (島根) 山口萬三 (新潟) 佐藤三 (宮崎)

谷活 (大分) 松本守保 (神奈川) 鋤納良治 (大阪) 尾上四郎 (東京)

大正五年三月第十七回卒業生

(十九人) (成績順)

村山功 (山形) 早川勇 (大分) 神取時彌 (新潟) 岩橋善次 (大阪)

荒木忠次郎 (熊本) 川合友次郎 (静岡) 小田豐穂 (新潟) 京坂藏之助 (茨城)

菊山完 (三重) 加藤精吉 (山梨) 祥瑞專一 (徳島) 中村光太郎 (東京)

安藤市太郎 (神奈川) 吉田増治 (宮崎) 田中康濤 (東京) 二見光一 (神奈川)

高橋碧 (香川) 金子豊治 (東京) 久留重藏 (東京)

大正六年三月第十八回卒業生

(二十一人) (成績順)

白井同風 (長野) ×松本安一 (徳島) 田口要太郎 (群馬) 高山秀一 (東京)

眞野英三郎 (兵庫) 藤原千尋 (大分) 大野猛 (静岡) ×友近登一 (愛媛)

×近藤儀三郎 (福岡) 平光順一 (岐阜) 内山源一 (三重) 菊地省吾 (富山)

宮本清 (長野) 木村誠一 (福井) 林藏一 (東京) 長谷川雄三 (廣島)

下總好昌 (埼玉) 兒玉省 (愛媛) 青木龍二 (和歌山)

徳岡英太郎 (鳥取) 加賀美喜男 (山梨)

大正七年三月第十九回卒業生

(二十六人) (成績順)

宮島染江 (長野) 榎谷雄三 (北海道) 宮越正次 (新潟) 大政正治 (愛媛)

吉澤英一 (兵庫) 多賀秀敏 (大阪) 早川權治 (千葉) 加藤達直 (香川)

×平田三郎 (埼玉) 鴉飼恭一 (和歌山) 宇田川惣助 (東京) ×金久正儀 (徳島)

田中徳吉 (和歌山) 坪倉進 (京都) 室橋春爾 (石川) 黒澤清 (福島)

高橋政義 (新潟) 荒井銀次郎 (東京) 飯塚美之吉 (東京) 白井洋爾 (長野)

菊川正勝 (三重) 栗原重吉 (埼玉) 岩崎忠二 (千葉) 松本常太郎 (岡山)

阿部隆介 (東京) 星加延雄 (愛媛)

大正八年三月第二十回卒業生

(二十七人) (成績順)

松尾福雄 (兵庫) 長尾操 (高知) 藤本良 (山梨) 能勢冲氣 (高知)

×奥山芳夫 (山形) 宮村一之 (石川) 佐藤信助 (宮城) 大橋茂登治 (静岡)

×新貝進 (大分) 江戸征一 (群馬) 小林幹 (長野) 首藤茂 (愛媛)

高野鷹二 (神奈川) 加藤正男 (東京) 中村鎌 (東京) 初田敏藏 (鳥取)

新貝八州男 (三重) 橋本修 (愛媛) 岩淵英雄 (福島) 内藤民松 (岡山)

谷舞清太郎 (大阪) 兒玉兵一郎 (長野) 戸川正雄 (神奈川) ×櫻井光之丞 (群馬)

齋藤喜重 (神奈川) 江守久三郎 (富山) 中平卓 (愛媛)

大正九年三月第二十一回卒業生

(二十九人) (ABC順)

坂東省 (愛知)  
藤村久雄 (廣島)  
×萩原郁雄 (愛知)  
林達心 (三重)  
兵頭鐵之助 (愛媛)  
飯島寛 (茨城)  
石川正一 (栃木)  
加藤萬壽男 (愛知)

慶谷俊雄 (三重)  
木村脩吉 (兵庫)  
河野徳亮 (東京)  
町田芳一 (山口)  
眞玉橋朝英 (沖繩)  
港醇一郎 (東京)  
宮川汎 (長野)  
宮田政之助 (東京)

中村清司 (大阪)  
小花飯三 (静岡)  
越智龍 (愛媛)  
岡本茂樹 (兵庫)  
酒井善左衛門 (福岡)  
島坂欣一 (福島)  
下山敏男 (神奈川)  
静間健雄 (東京)

杉山元 (愛知)  
高橋重人 (長野)  
寺島繁男 (長野)  
津村和夫 (福岡)  
宇野一郎 (福井)

大正十年三月第二十二回文科卒業者

(十七人)

(ABC順)

布施政信 (東京)  
片岡春太郎 (愛知)  
加藤志道 (三重)  
川口寅治 (長野)  
木村長榮 (神奈川)

黒田實 (福井)  
三奈木邦造 (山口)  
内藤銓太郎 (東京)  
×野口千代吉 (東京)  
野原三郎 (北海道)

澤田誠明 (神奈川)  
所斐 (長野)  
友成友次 (熊本)  
戸島俊三 (秋田)  
塚田昂 (長野)

渡邊義雄 (東京)  
柳本誠一 (徳島)

大正十年三月第二十二回貿易科卒業者

(三十名)

(ABC順)

阿賀壽三郎 (岡山)

青木七郎 (宮崎)

關田泰三 (福井)

出川健一郎 (鳥取)

×江口貞夫 (愛知)  
原文美 (長野)  
原田信行 (東京)  
長谷川義夫 (埼玉)  
支倉秀夫 (宮城)  
平井雅三 (兵庫)  
平岡力之助 (千葉)

廣瀬一雄 (岐阜)  
石川實 (岐阜)  
菊田良吉 (宮城)  
北川鶴之助 (長野)  
小出繁夫 (長崎)  
日部下盛一 (岐阜)  
三谷義男 (廣島)

森本喜次郎 (和歌山)  
森田吉秀 (東京)  
中村康 (静岡)  
澤邊新 (東京)  
高仲善治 (茨城)  
田澤文平 (東京)  
照井廣治 (岩手)

×東原忠 (福島)  
津村滋 (廣島)  
渡邊卯三郎 (愛知)  
×渡邊善四郎 (千葉)  
山田禮三 (東京)

大正十一年三月第二十三回文科卒業者

(十四名)

(ABC順)

安積昭夫 (兵庫)  
×本田金兵衛 (愛知)  
×石橋乾郎 (東京)  
片山雄一 (岡山)

古賀米吉 (愛知)  
黒澤浩太郎 (秋田)  
×美甘巖夫 (岡山)  
村井英雄 (新潟)

野水慎三郎 (新潟)  
櫻井義彦 (山口)  
眞田外茂雄 (富山)  
島田謹二 (茨城)

高木茂夫 (山口)  
山田正形 (徳島)

大正十一年三月第二十三回貿易科卒業者

(十三名)

(ABC順)

信垣直一 (大阪)  
古田由良 (岡山)  
日比野規壽 (岐阜)

小崎胤幸 (愛媛)  
長島信太郎 (神奈川)  
滑川二三郎 (兵庫)

清水平吉 (山形)  
鹽田孝 (和歌山)  
杉浦政次 (静岡)

高野常雄 (東京)  
宇田川岩次郎 (東京)  
山本保信 (兵庫)

湯本満壽美 (廣島)

大正十二年三月第二十四回文科卒業者

(十三名)

(ABC順)

荒牧鐵雄 (福岡)  
平野日出雄 (千葉)  
市古廣治 (東京)  
池田 暉 (東京)

×石井友義 (神奈川県)  
×伊東祐迪 (鹿児島)  
片口泰次郎 (富山)  
三科重嘉 (山梨)

大槻弘一 (茨城)  
田中 豊 (廣島)  
立山忠明 (熊本)  
×渡邊康夫 (茨城)

山中正明 (東京)

大正十二年三月第二十四回貿易科卒業者

(十二名)

(ABC順)

深澤長太郎 (東京)  
福多信一 (東京)  
半澤儀一郎 (岩手)

池田源太 (大分)  
金井明和 (新潟)  
三浦 孝 (東京)

溝口光一 (愛知)  
西本秀造 (鳥取)  
柴田信次 (兵庫)

杉山泰彦 (廣島)  
高島 榮 (東京)  
山崎來代人 (鹿児島)

大正十三年三月第二十五回文科卒業者

(二十一名)

(ABC順)

赤井定一 (和歌山)  
荒井富矢 (東京)  
後藤 里 (東京)  
堀江 孝 (静岡)  
岩崎 等 (熊本)

角野喜六 (福井)  
國力春雄 (大阪)  
倉田唯得 (廣島)  
丸山準治 (富山)  
三和一夫 (滋賀)

室住壽夫 (徳島)  
中尾敬三 (和歌山)  
小川和男 (東京)  
岡田 弘 (奈良)  
大浦 英 (石川)

佐分利健 (東京)  
佐野一郎 (三重)  
佐藤政雄 (大阪)  
田宮義藏 (東京)  
田野 功 (千葉)

臨 正一 (香川)

大正十三年三月第二十五回貿易科卒業者

(二十五名)

(ABC順)

淺沼定一 (東京)  
馬場達次 (東京)  
東浦奈良一 (奈良)  
本多七郎 (長野)  
堀 大司 (東京)  
細木宗一 (東京)  
池田哲郎 (宮城)

今井 斌 (長野)  
稻葉規衛 (静岡)  
木下俊一 (静岡)  
久木田重郷 (鹿児島)  
黒須新多 (栃木)  
蒔田榮一 (岡山)  
永田龍雄 (新潟)

中谷春司 (廣島)  
根本丈夫 (千葉)  
根村當武 (東京)  
二宮 力 (山梨)  
大橋雅二 (千葉)  
佐野 正 (福岡)  
篠崎元一 (埼玉)

田林政古 (山形)  
竹井米吉 (東京)  
田中章夫 (兵庫)  
谷口 清 (東京)

選科修了者 (一人)

田中銳三 (兵庫)

大正十四年三月第二十六回文科卒業者

(十三名)

(ABC順)

阿部狂介 (山口)  
天野一夫 (兵庫)  
×荒谷信男 (廣島)  
海老原 幸太郎 (茨城)

北村三郎 (京都)  
中村敏夫 (岡山)  
名波壽雄 (東京)  
田中福次 (兵庫)

館野 實 (東京)  
龍ノ口直太郎 (東京)  
×利光 倫 (大分)  
上野嘉重郎 (栃木)

安井久雄 (福岡)

大正十四年三月第二十六回貿易科卒業者

(十四名) (ABC順)

- 深澤輝義 (東京) 石堂保 (山梨) 小池長人 (長野) 田邊慶治 (新潟)
- 平塚博 (東京) 河島柏夫 (石川) 久保田經男 (千葉) 吉田光義 (東京)
- 今川千秋 (京都) 岸本好憲 (神奈川) 大橋靜夫 (静岡) 城座良宗 (東京)
- 今村利作 (福岡) 小林康雄 (東京)

大正十五年三月第廿七回文科卒業者

(十二名) (ABC順)

- 堀見宗男 (静岡) 川口了二 (兵庫) 岡本一雄 (鳥取) 佐藤壽雄 (茨城)
- 泉重敏 (福島) 中村通三 (栃木) 翁長俊郎 (沖繩) 田中虎助 (千葉)
- 金子義一 (静岡) 中村實 (千葉) 酒井英雄 (高知) 漆山終吉 (山形)

大正十五年三月第廿七回貿易科卒業者

(十名) (ABC順)

- ×比江島千晴 (宮崎) 木村市三 (廣島) 高木一男 (東京) 柳沼重敏 (東京)
- 寛太郎 (東京) 黒岩正身 (宮崎) 田村達雄 (東京)
- ×菊地鋭次 (茨城) 大畑健夫 (岩手) 上本佐一 (山口)

昭和二年三月第廿八回文科卒業者

(二十五名)

- 秋山平吾 (東京) 安藤安壽夫 (群馬) 傳田篤信 (長野) 深川潔水 (福岡)

昭和二年三月第廿八回貿易科卒業者

(二十八名) (ABC順)

- |           |            |            |           |
|-----------|------------|------------|-----------|
| 平野巖 (東京)  | 守屋彌郎 (京都)  | 杉谷繁 (宮崎)   | 米澤凱一 (東京) |
| 伊藤民三 (東京) | 西川五郎 (東京)  | 東島時藏 (佐賀)  | 吉野茂 (千葉)  |
| 川村淳治 (三重) | 小栗敬三 (東京)  | 辻赴夫 (福井)   | 吉澤治作 (埼玉) |
| 小稻義男 (大分) | 齋藤好道 (茨城)  | 塚口馨二 (大阪)  |           |
| 増田敏光 (埼玉) | 佐々木茂 (秋田)  | 浦野謙一郎 (福岡) |           |
| 森田宜道 (東京) | 澤崎九二三 (福井) | 谷口操 (茨城)   |           |
- 
- |           |            |           |           |
|-----------|------------|-----------|-----------|
| 足立勝次 (東京) | 陣内豊樹 (長崎)  | 黒田義弘 (富山) | 高瀬安彦 (東京) |
| 有賀洋吉 (長野) | 皆藤幸藏 (東京)  | 増田竹重 (静岡) | 手島次生 (大分) |
| 藤岡松壽 (滋賀) | 加來政男 (大分)  | 中島敏男 (埼玉) | ×渡川廣 (徳島) |
| 濱島高幹 (京都) | 河邊昌雄 (東京)  | 中村元節 (福岡) | 戸村英行 (千葉) |
| 平岡五郎 (東京) | 川邊長和 (神奈川) | 中尾節三 (兵庫) | 土屋良得 (長野) |
| 本田喜六 (福島) | 河原長一 (廣島)  | 澤崎堅造 (福井) | 白田辰丸 (群馬) |
| 井上憲一 (岡山) | 近藤保 (愛媛)   | 平正夫 (埼玉)  | 山田和男 (静岡) |

昭和三年三月第廿九回文科卒業者

(十四名) (ABC順)

- 安藤一郎 (東京) 長谷部晃 (愛知) ×堀清一 (岐阜) 近藤良夫 (山形)

松島 信夫 (岡山)  
皆川 三郎 (新潟)  
室田 英太郎 (神奈川)

小野 嘉壽男 (香川)  
大前 百合雄 (東京)  
尾崎 義次 (長野)

清野 忠正 (福島)  
千田 富士太郎 (京都)  
島岡 季男 (三重)

御稜 如辰男 (山口)

昭和三年三月第廿九回貿易科卒業生

(十名) (ABC順)

畑田 萬里 (東京)  
磯部 定一 (愛知)  
加藤 不二男 (東京)

木村 清太郎 (岩手)  
大島 英 (栃木)  
篠澤 信 (長野)

佐藤 昌造 (山形)  
島田 昇太郎 (東京)  
武田 晴賢 (大阪)

×山田 俊男 (東京)

佛語學科

明治三十三年七月第一回卒業生

(三人)

(いろは順)

瀧村 立太郎 (東京)

宮崎 幹太郎 (大阪)

平山 猪象 (香川)

明治三十四年七月第二回卒業生

(九人)

(いろは順)

巖谷 春生 (滋賀)  
×尾花 繁太郎 (徳島)  
×加藤 秀郷 (三重)

武村 元藏 (東京)  
×鶴 來和之 (東京)  
×成島 朝一 (静岡)

松本 俊造 (千葉)  
兒玉 彌彦 (鹿児島)  
×平岡 七郎 (静岡)

明治三十五年七月第三回卒業生

(十七人)

(いろは順)

石谷 貴矩 (三重)  
西山 徳太郎 (東京)  
本間 利雄 (神郷)  
小田 精吉 (東京)  
×若林 耿介 (茨城)

吉田 衡 (福井)  
×中川 豆介 (東京)  
井上 牧二郎 (東京)  
笈田 敏野 (福井)  
矢橋 春道 (京都)

松平 正次 (千葉)  
松島 榮 (静岡)  
小島 文八 (静岡)  
淺野 千里 (長野)  
×佐藤 武則 (長野)

×鹽山 要正 (東京)  
守 經雄 (東京)

明治三十六年七月第四回卒業生

(九人)

(いろは順)

池田政雄(鹿兒島) ×大内敬一(茨城)  
高橋喬一(和歌山) 山崎一郎(青森)  
×田久保昌雄(熊本) 齋藤武夫(岡山)

喜多川清(東京)  
島田勝之助(東京)  
×尾藤龍雄(愛知)

明治三十七年七月第五回卒業生

(十三人) (いろは順)

西村潤藏(神奈川) 河合義一(兵庫)  
本莊孝之助(東京) 吉田忠哉(神奈川)  
×若月龍次郎(茨城) 道明英次(東京)  
川治庄太郎(福井) 山口鑠次郎(新潟)

小林林次郎(群馬) ×下川正治(東京)  
安藤惟一(東京)  
北島耕造(静岡)  
×水澤定(東京)

明治三十八年七月第六回卒業生

(十三人) (いろは順)

土屋晴見(高知) 館村甚治(石川)  
龜割睦男(長野) 田島清(高知)  
高木秀雄(佐賀) 塚本文彌(埼玉)  
×田口作郎(秋田) 町田梓樓(長野)

小枝指健治(岩手) 森田安吉(香川)  
青木英彦(東京)  
吉良歌吉(高知)  
×平瀬保之助(福井)

選科修了生 (三人)

(いろは順)

吉岡七郎(東京) ×大杉榮(愛知)

白川資長(東京)

明治三十九年七月第七回卒業生

(十四人) (いろは順)

今井富次(富山) ×穂積敬彦(徳島)  
×原達(岩手) ×太原市吉(静岡)  
林庸三(東京) 中村敬一(岡山)  
×西川忠亮(東京) 上田村次郎(愛媛)

大久保純(東京)  
松丸健(東京)  
古川敬次(佐賀)  
柴田忠(兵庫)

選科修了生 (一人)

鈴木部(福島)

明治四十年三月第八回卒業生

(二十人) (いろは順)

犬飼伸(東京) 谷口正敏(熊本)  
×岩助孝久(岩手) ×高島利男(香川)  
×服部修徳(熊本) 成毛堅之助(千葉)  
長谷川國三(神奈川) 中根信尾(東京)  
蜷川要(東京) 長崎春義(鹿兒島)

内山茂樹(長野)  
山根虎若(山口)  
山成勉之進(東京)  
山村次郎(新潟)  
町田均(群馬)

選科修了生 (二人)

(いろは順)

鶴月清(千葉)

大西重太郎(石川)

青木佐一郎(福岡)  
櫻澤忠四郎(埼玉)  
左近允景武(東京)  
喜多山松之助(福井)  
毛利由一(東京)

明治四十一年三月第九回卒業生

(十五人) (いろは順)

- 板倉貞男 (千葉) 小倉定爾 (鹿兒島) 山下善次 (佐賀)
- 今泉清亮 (福岡) 高澤貞義 (富山) 舟橋周市 (愛知)
- 堀田正和 (東京) 上野秀吉 (神奈川) 安藤製装一 (佐賀)
- ×富島衛士 (熊本) ×黒坂達三 (兵庫) 佐波鐵二 (東京)
- 佐々木信造 (京都)
- 木村徳太郎 (東京)
- 清水忠三郎 (大阪)

明治四十二年三月第十回卒業生

(二十人) (いろは順)

- 原博雄 (山口) 田邊淺次郎 (東京) 前田元四郎 (青森)
- ×萩田傳三 (群馬) 永井房太郎 (東京) 町田弘 (鹿兒島)
- 賀來俊一 (滋賀) ×長山俊雄 (茨城) 増田俊雄 (岐阜)
- 横山承二 (東京) 猪飼國造 (長野) 益谷秀次 (石川)
- 多川格三 (大阪) 井出徳夫 (長野) 近藤健三郎 (東京)
- 菅浪孚 (東京)
- ×寺島次郎 (東京)
- 赤羽達也 (群馬)
- 篠憲三 (東京)
- 茂木楠次郎 (群馬)

選科修了生 (一人)

中川幸助 (静岡)

明治四十三年三月第十一回卒業生

(十八人) (いろは順)

- 池内緝 (東京) ×西澤光英 (東京) 小川隆三 (石川)
- 丹羽全澄 (富山) 戸田阿喜太 (岡山) 和田富雄 (高知)
- 田中龍吉 (岐阜)

- 名和田政一 (山口)
- ×井上三郎 (山口)
- 大谷勇 (新潟)

明治四十四年三月第十二回卒業生

(十四人) (成績順)

- 太田良英 (福井) ×奥田茂隆 (高知) 富永誠之 (長崎) 佐藤義松 (鳥根)
- 松尾義雄 (山形) ×鈴木利平 (徳島) 松尾潔 (兵庫) 竹本勇夫 (福島)
- 大森鎮三 (愛知) 伊藤憲三 (東京) 和田善次 (山口)
- 山下芳郎 (岐阜) 西島彌太郎 (山口) 原田良夫 (徳島)
- 宮地光雄 (高知)

明治四十五年三月第十三回卒業生

(二十一人) (成績順)

- 桑原龍興 (山梨) 内藤 薫 (愛媛) 長谷川敬治 (三重) 酒井忠吉 (東京)
- 鷲尾 猛 (東京) 花輪次郎 (東京) 井上敬之 (秋田) 稗田禎史 (佐賀)
- 蘆野 正 (東京) ×堀久吉 (山形) ×水野龍男 (高知) ×岩見良輔 (山口)
- 加藤傳次郎 (福井) 森山隆介 (鳥根) ×木村浩甫 (兵庫)
- 西山弘吉 (和歌山) 高柳健治 (富山) 寺田祐男 (長野)
- 森喜世彦 (東京) 富塚鐸二 (東京) 平田秀治 (新潟)

大正二年三月第十四回卒業生

(十五人) (成績順)



吉井 章 (愛媛)  
石原 雅夫 (岡山)  
森本 武夫 (長野)  
森 泰吉 (岐阜)

榎本 明 (福岡)  
大島 章 (東京)  
田中信男 (山口)  
野口 洪基 (高知)

横澤 嘉一郎 (長野)  
越中 永藏 (北海道)  
\*安田 儀平 (兵庫)  
\*兒玉 久男 (大分)

吉見 春道 (北海道)  
小野 時秀 (京都)  
\*高橋 勝郎 (岩手)

大正三年三月第十五回卒業生

井上 卯 (山梨)  
松井 益吉 (東京)  
星野 辰雄 (東京)  
中川 陽太郎 (山梨)

\*安藤 憲治 (神奈川)  
山口 英爾 (群馬)  
時田 清 (埼玉)  
佐野 熊太郎 (兵庫)

小島 與宗吉 (東京)  
\*岩井 仁 (埼玉)  
山本 九一 (香川)  
森田 吉太郎 (東京)

鈴木 孝雄 (東京)  
近澤 子郎 (高知)

大正四年三月第十六回卒業生

山内 義雄 (山口)  
宮永 卓士 (福岡)  
内海 三太郎 (神奈川)  
岡野 馨 (東京)

濱田 武 (茨城)  
坪倉 勳 (京都)  
友田 二郎 (兵庫)  
\*吉岡 好二 (兵庫)

高野 純二郎 (兵庫)  
小山 博 (福島)  
大野 勘三郎 (栃木)  
國井 悟謙 (山形)

名倉 勇 (静岡)  
荒 忠夫 (福島)

大正五年三月第十七回卒業生

安室 要之助 (東京)

富井 莊雄 (奈良)

關根 秀雄 (東京)

水谷 乙吉 (愛知)

岩田 保次郎 (愛知)  
高山 次郎 (群馬)  
皆川 豊次郎 (東京)

高木 長京 (東京)  
河野 輝義 (福島)  
小谷 鐵藏 (東京)

奥田 福敏 (和歌山)  
岡本 保 (東京)  
\*樋口 龍市 (新潟)

香月 善次 (佐賀)  
勝田 千春 (東京)  
淺岡 五郎 (福島)  
\*松田 英治 (鳥取)

大正六年三月第十八回卒業生

永井 順 (東京)  
山村 喬 (福井)  
内田 政夫 (神奈川)  
岡田 演之 (東京)  
林 數馬 (山梨)

瀧澤 喜子雄 (埼玉)  
北村 憲介 (岩手)  
加納 惠一 (兵庫)  
莊司 正久 (東京)  
\*江川 幸治 (栃木)

長尾 和二郎 (香川)  
野宮 進 (東京)  
井筒 茂千代 (福井)  
鈴木 正夫 (宮城)  
森井 幸作 (富山)

矢崎 信一 (兵庫)

選科修了生 (一人)

山田 延壽 (高知)

大正七年三月第十九回卒業生

坪田 元藏 (神奈川)  
齋藤 寛 (岡山)  
田邊 益太郎 (東京)  
境 健吉 (宮城)

渡邊 龜太郎 (千葉)  
村上 半平 (徳島)  
\*藤井 三郎 (兵庫)  
松岡 孝兒 (神奈川)

植田 實 (福岡)  
\*桑原 隆人 (福井)  
角 清治 (鳥取)  
新里 榮造 (岩手)

篠内 一郎 (京都)  
樋口 剛雄 (新潟)  
平 有吾 (福島)  
豊田 泰 (栃木)

山崎豊太郎 (福岡)

選科修了生 (二人)

(成績順)

馬屋原 實 (東京) 玉越太郎 (東京)

大正八年三月第二十回卒業生

(二十四人) (成績順)

林田英雄 (熊本) 石賜美波留 (静岡)

久保三郎 (香川)

荒金 豊 (福岡) 村越三十里 (埼玉)

乙部克己 (東京)

石塚剛正 (東京) 鈴木 功 (千葉)

青山 忠 (長野)

長島壽義 (東京) 多紀崇徳 (静岡)

×末次末治 (福岡)

×永戸正三 (福岡) 大浦俊八 (長崎)

平岡謹之助 (京都)

河合權四郎 (兵庫) 湯本三治 (愛知)

小泉重信 (大阪)

三宅 茂 (岡山)  
山崎美一 (福井)  
小林留木 (長野)  
西 好 忠 (福岡)  
和田實治郎 (岡山)  
田村申吾 (東京)

大正九年三月第二十一回卒業生

(二十五人) (ABC順)

江馬俊雄 (東京) 坂部甲次郎 (新潟)

×可兒準平 (岐阜)

藤田友作 (山形) 坂本嘉平治 (栃木)

佐野 坦 (千葉)

後藤 篤 (東京) 平尾市造 (兵庫)

柴田義彦 (和歌山)

×花香武士郎 (千葉) 石川 淳 (東京)

楳田資義 (東京)

齋藤恒雄 (東京) 金森良介 (愛知)

久保田三吾 (東京)

松岡榮一 (兵庫)  
目黒三郎 (和歌山)  
宮地義彦 (高知)  
寺 戸 一 (島根)  
宇野光治 (神奈川)

矢口彌作 (栃木) 永島明光 (和歌山)

×岡山好治 (東京) 太田耕培 (新潟)

佐川菊治郎 (滋賀)

大正十年三月第二十二回文科卒業生

(十二人) (ABC順)

赤塚利文 (鹿兒島)

栗栖貞藏 (茨城)

小野義郎 (兵庫)

高橋賢治 (愛知)

金子甲子藏 (東京)

水谷謙三 (三重)

×大坪 省 (北海道)

高 瀨 毅 (熊本)

小長谷 紳 (東京)

中澤泰助 (山梨)

坂本 哲 (兵庫)

由 佐 勇 (大阪)

大正十年三月第二十二回貿易科卒業生

(十六人) (ABC順)

荒川實藏 (大阪)

影山正道 (福岡)

松田龍馬 (福岡)

佐々木二一 (東京)

出浦 卓 (長野)

笠 茂 新 (鹿兒島)

宮岡榮一 (東京)

佐々菊秋 (東京)

藤井嘉作 (岡山)

×黒岩芳雄 (宮崎)

中山又次 (新潟)

竹岡清一 (滋賀)

濱 利 雄 (長野)

楠瀬龍雄 (東京)

林 慶 英 (支那)

山口靖雄 (長野)

大正十一年三月第二十三回文科卒業生

(九名) (ABC順)

安藤正輝 (東京)

松田信隆 (東京)

高橋邦太郎 (東京)

(ABC順)

川村重和 (福岡)

松尾邦之助 (静岡)

高橋益實 (長野)

(ABC順)

工藤 肅 (東京)

×佐竹義衛 (東京)

高橋惣右衛門 (静岡)

(ABC順)

大正十一年三月第二十三回貿易科卒業生

(十八名) (ABC順)

安藤文雄 (大分)

服部孝行 (愛知)

×小室武夫 (東京)

佐藤文雄 (岩手)

荒尾賢 (茨城)

平野重平 (栃木)

畔柳壽逸 (愛知)

重松孝 (愛媛)

×後藤巖 (福岡)

伊藤龍 (東京)

永井武 (静岡)

渡邊紳一郎 (鳥取)

後藤尙弘 (石川)

神吉晴夫 (兵庫)

岡本初太郎 (東京)

長谷川欽一 (神奈川)

木曾明 (岡山)

齋藤次郎 (東京)

大正十二年三月第二十四回文科卒業生

(九名)

(ABC順)

藤林次郎 (青森)

金原四郎 (東京)

隈部征夫 (熊本)

井上勇 (廣島)

加藤勇吉 (東京)

大谷馨 (岐阜)

巖谷三一 (東京)

北川孝之助 (東京)

×渡邊環 (岡山)

大正十二年三月第二十四回貿易科卒業生

(十二名)

(ABC順)

阿部享 (東京)

×池野寅三 (東京)

大久保喜義 (兵庫)

戸田賢一 (愛知)

新井榮三郎 (群馬)

石橋誠 (石川)

×佐復太郎 (石川)

山根義行 (鳥取)

細谷俊夫 (山形)

眞鍋荒次郎 (愛媛)

田中精一郎 (埼玉)

頭本元市 (鳥取)

選科修了者 (一人)

高興濂 (朝鮮)

大正十三年三月第二十五回文科卒業生

(六名)

(ABC順)

後藤和夫 (大分)

前島信次 (山梨)

根津令一 (新潟)

松村敏成 (福岡)

長鹽正次 (東京)

×横山量雄 (神奈川)

大正十三年三月第二十五回貿易科卒業生

(十九名)

(ABC順)

熊本重清 (福岡)

佐藤良雄 (和歌山)

鈴木定光 (東京)

寺尾戒三 (東京)

三輪貴 (東京)

澤田信計 (東京)

鈴木良美 (東京)

和島彬夫 (東京)

長迫名良吉 (廣島)

島田英一 (群馬)

竹内春雄 (東京)

山田政一 (東京)

野村利成 (東京)

島崎信男 (熊本)

瀧澤昂 (東京)

吉田旺夫 (奈良)

大井辰馬 (高知)

杉村月男 (石川)

田村安二郎 (鳥取)

大正十四年三月第二十六回文科卒業生

(十一名)

(ABC順)

飯田秋雄 (岡山)

小山忠雄 (神奈川)

×鈴木梅太 (新潟)

鈴木梅太 (新潟)

川添貢 (長崎)

松尾正路 (静岡)

成澤理平 (長野)

土屋信男 (東京)

河野實 (兵庫)

三橋孝 (福島)

清水千代太 (長崎)

大正十四年三月第二十六回貿易科卒業生

(十名)

(ABC順)

今井小彪 (宮城)

河野福夫 (大分)

奥田貞吉 (富山)

島村捷三郎 (岡山)

金澤確乎 (愛知)

×小谷董 (千葉)

尾崎春義 (東京)

齋藤正秀 (宮城)

川原鐵治郎 (東京)

オキユーストシベル (佛國人)

大正十五年三月第二十七回文科卒業者

(七名)

(ABC順)

近森政雄 (高知) x北川 操 (三重) 大垣義雄 (徳島)

山下悦夫 (兵庫)

大正十五年三月第二十七回貿易科卒業者

(九名)

(ABC順)

平野道治 (東京) 森 満二郎 (埼玉) 乙村知巳 (石川)

植原四郎 (群馬)  
吉野茂樹 (廣島)

昭和二年三月第二十八回文科卒業者

(十一名)

(ABC順)

秋山清志 (東京) 日能英彦 (長野) 奥山皓太郎 (秋田)

佐藤寅雄 (福島)

昭和二年三月第二十八回貿易科卒業者

(十三名)

(ABO順)

相見 勇 (京都) 貴志忠直 (秋田) 田村 貢 (新潟)

山内篤治 (東京)

石坂忠之 (東京) 北岸佑吉 (滋賀) x棚 橋 晃 (大分)

友成元安 (東京)

昭和三年三月第廿九回文科卒業者

(十名)

(ABC順)

長谷川巖 (栃木) 三上 謙 (東京) 高田三九三 (東京)

山下留吉 (鹿兒島)

昭和三年三月第廿九回貿易科卒業者

(十一名)

(ABC順)

岩崎利吉 (徳島) 小塚清一 (兵庫) 坂井三郎 (佐賀)

立石信隆 (兵庫)  
殿村七郎 (東京)

神田四郎 (埼玉) 森 董 (東京) 佐久間 庸 (東京)

瀧澤一三 (栃木)

獨語學科

明治三十三年七月第一回卒業生

(七人) (いろは順)

田代光雄 (東京) ×井手岩吉 (佐賀)  
×中村建雄 (山口) ×久野英一 (愛媛)

安樂直治 (鹿兒島) 弓削哲三 (鹿兒島)  
弓削久兵衛 (千葉)

明治三十四年七月第二回卒業生

(五人) (いろは順)

磯山 健 (茨城) 太田爲治 (京都)  
×原村五郎 (東京) ×丸 勝藏 (千葉)

佐々木 常三郎 (宮城)

明治三十五年七月第三回卒業生

(九人) (いろは順)

×丹 羽 弘 (愛知) 田中正之 (東京)  
堀田正次 (宮城) ×井門荒三郎 (熊本)  
笠原正樹 (長崎) 山本開作 (神奈川)

青山民子雄 (東京) ×蘆塚利伸 (長崎)  
齋木延次郎 (廣島)

明治三十六年七月第四回卒業生

(十五人) (いろは順)

稻坂秀松 (石川) 海江田 虎次郎 (東京)  
×北條力之助 (静岡) 金原三郎 (静岡)  
富井 泰 (兵庫) 金井俊英 (長崎)

武田爲次 (宮崎) 大槻正人 (東京)  
中島龜彦 (東京) 赤尾友三郎 (富山)  
虫明嘉源次 (岡山) 秋元喜久雄 (静岡)

里見 太 (長野)

早乙女新二 (東京)

×桐川 攝 (千葉)

明治三十七年七月第五回卒業生

(十一人) (いろは順)

伊藤英樹 (高知) 小笠原 稔 (山梨)  
飯島道修 (東京) 渡邊格太郎 (福岡)  
西原泉之助 (愛媛) ×谷 與一 (岡山)

網島清次郎 (新潟) 黒塚壽一 (佐賀)  
中溝多摩吉 (東京) 大谷基輔 (東京) 莊 直一 (岡山)  
大谷基輔 (東京)

選科修了生 (二人)

(いろは順)

武田久吉 (東京) 松岡彦野 (熊本)

明治三十八年七月第六回卒業生

(九人) (いろは順)

塙 信吉 (茨城) ×高 辻 豊 (埼玉)  
外山高一 (東京) 竹崎虎惣太 (高知)  
横井忠吉 (大分) 村上竹藏 (福岡)

魚住清適 (福井) 國岡三樹 (福島)  
鈴木正武 (福島)

明治三十九年七月第七回卒業生

(二十六人) (いろは順)

飯田安男 (大阪) 仁木周藏 (新潟)  
飯島省一 (静岡) 富永清人 (熊本)  
石倉 一 (千葉) 和田増平 (山口)  
長谷 敏 (岡山) 桂 俊真 (東京)

吉崎芳男 (神奈川) 村田正太 (高知)  
高林盛彌 (東京) 梅木 晏 (大分)  
田中五郎 (廣島) ×井土剛之助 (福岡)  
向井鐵次 (兵庫) 奥野七郎 (富山)

山地 英夫 (香川) 古賀 圓藏 (福岡)  
山内 壽男 (栃木) 寺田 敏夫 (靜岡)  
安田 不二磨 (岐阜) 安立 辰彦 (東京)

×坂本 忠恕 (廣島)  
島田 昌三 (群馬)  
關口 信次 (茨城)

鈴木 秀四郎 (靜岡)

選科修了生 (二人)

野中 太一郎 (新潟) 赤松 性信 (徳島)

明治四十年三月第八回卒業生

伊丹 隆之助 (兵庫) 瀧山 徹二 (廣島)  
石井 證司 (東京) ×中島 優二 (廣島)  
蔭山 次郎 (福井) 麥倉 嘉吉 (東京)  
多治見 國豊 (茨城) ×宇賀 彦太郎 (高知)

(十三人) (いろは順)  
大橋 宗一 (埼玉)  
新井 重禮 (新潟)  
嶺岸 久治 (宮崎)  
南 修三 (兵庫)

宮家 壽男 (香川)

明治四十一年三月第九回卒業生

岩 根 一 (山口) 川 瀨 政七 (滋賀)  
×石倉 善衛 (群馬) 高村 道利 (東京)  
本庄 實 (三重) 田島 重雄 (東京)  
岡田 善次郎 (富山) 漆山 正二 (新潟)  
渡邊 恒次郎 (靜岡) 浮田 愛次 (高知)

(十八人) (いろは順)

野口 勝市 (佐賀)  
大場 忠 (宮城)  
大谷 豊顯 (山形)  
大山 壽 (秋田)  
藤田 民藏 (福島)  
深澤 輯經 (山梨)  
權田 保之助 (東京)  
今野 秀輔 (宮城)

選科修了生 (一人)

玉 佩 文 (清國)

明治四十二年三月第十回卒業生

×石澤 春雄 (山形) 川 中 道 (三重)  
林 正 一 (茨城) 川南 盛利 (東京)  
×穂 積 茂 (大分) 粕谷 眞洋 (福井)  
岡村 準 一 (山口) 谷田 重好 (滋賀)

(十五人) (いろは順)

高橋 新兵衛 (宮城)  
高 辻 達 (香川)  
巖斗 勝一 (奈良)  
山崎 愿 (福井)  
小柳 篤二 (新潟)  
昌 谷 忠 (鹿児島)  
×鈴木 啓介 (福島)

明治四十三年三月第十一回卒業生

市 瀨 齊 (長野) 中島 精一 (東京)  
徳森 武雄 (群馬) ×信國 武尙 (山口)  
鹿島 正雄 (東京) ×奥野 親吉 (東京)  
中澤 英二郎 (和歌山) 久保 多貞宏 (長野)

(十五人) (いろは順)

熊野 修造 (山口)  
江坂 幸次郎 (東京)  
荒川 充雄 (熊本)  
秋野 源次郎 (神奈川)  
木戸 信次郎 (群馬)  
×三好 嘉平 (香川)  
柴田 勤次 (新潟)

選科修了生 (二人)

李 維 翰 (清國) 倉石 眞三 (長野)

(いろは順)

明治四十四年三月第十二回卒業生

(二十六人) (成績順)

奧川元一 (大分) 三好眞一 (愛媛) 中村太郎 (福井) 鍋島直繩 (佐賀)  
 川崎順 (千葉) x光島靖雄 (愛知) 菊池勝雄 (茨城) 八田新一郎 (三重)  
 坂路英知 (福島) 山田俊治 (山口) 柿原貞 (福岡) 村田廣義 (大阪)  
 志摩源三 (神奈川) 原田漸 (東京) 鹿野博史 (宮城) 戶賀崎一男 (埼玉)  
 小林 胖 (東京) 加來高夫 (大分) 關 虎之助 (茨城) 比企員雄 (愛媛)  
 阿蘇助男 (熊本) 新井精司 (東京) 岡 松 茂 (東京) 小森政吉 (岐阜)  
 渡部英一 (新潟) x齋藤正次 (東京)

明治四十五年三月第十三回卒業生

(十七人) (成績順)

勝賀瀬清茂 (高知) 松岡常雄 (石川) 佐藤寛吾 (大分) 山縣辰吉 (東京)  
 前田陽之助 (東京) 別府千代太郎 (長野) x清家 薫 (高知) 三村正雄 (岩手)  
 松岡 明 (東京) 藤田敏雄 (東京) x小磯 寛 (東京) 阿部康廣 (岩手)  
 吉川速男 (東京) x竹中 竹 (大分) 阿部康廣 (岩手) 植松五郎 (神奈川)  
 x松室健男 (東京) 齋藤福進 (岩手)

大正二年三月第十四回卒業生

(十六人) (成績順)

荒山 隆 (東京) 勝 靜夫 (東京) 岡本英磨 (愛媛) x池田傳郎 (新潟)  
 大久保幸次 (東京) 黒川繁美 (静岡) 平野愛造 (島根) 上野克三 (新潟)

高島長郎 (宮城) 磯部幸一 (山口) 矢島仲三 (埼玉) 相川直三 (東京)  
 小川武夫 (東京) 平島清晴 (長野) 甲斐重興 (岐阜) 關山金泰 (鹿兒島)

大正三年三月第十五回卒業生

(十七人) (成績順)

鈴木泰次郎 (東京) 津田正雄 (高知) 庄子 勇 (岩手) 柳井春男 (大分)  
 志母谷 武 (東京) 越村長次 (石川) x佐藤兵藏 (秋田) x美添五郎 (東京)  
 x車谷政親 (香川) 本尾小二郎 (東京) 村岡尊朝 (京都) 今岡十一郎 (鳥取)  
 白崎亨一 (福井) 今田良三 (岡山) 今岡十一郎 (鳥取) 岡田勝利 (愛知)

大正四年三月第十六回卒業生

(十二人) (成績順)

x関 天 植 (朝鮮) 辻川誠一郎 (福井) 横山武夫 (岐阜) x栗田武夫 (三重)  
 安立利雄 (福井) 中尾啓太郎 (兵庫) x高山 登 (東京) 渡邊 潔 (東京)  
 橋本信藏 (三重) x太田 一 (東京) 近藤正雄 (東京) 湯目 董 (宮城)

大正五年三月第十七回卒業生

(十八人) (成績順)

飯島 猛 (愛知) 安井喜三郎 (香川) 河合將興 (香川) 松枝角二 (岡山)  
 x大西香美 (東京) x淺井 修 (東京) 堂本貞一 (兵庫) 後藤義視 (東京)  
 島田 健 (茨城) x伊藤照平 (福井) 船山忠三郎 (山形) 仙石 稔 (高知)

高木 經義 (東京)

飯島 滋次郎 (東京)

吉川 寛 (群馬)

大正六年三月第十八回卒業生

森 輔吉 (岐阜)

伊澤 元 (東京)

高橋 健藏 (宮城)

竹内 廣 (大分)

弘田 親輔 (東京)

兒島 桂祐 (福岡)

湯川 章平 (福井)

鈴木 爲雄 (東京)

服部 侑 (神奈川)

青沼 慎三 (静岡)

野村 次夫 (神奈川)

三木 善建 (京都)

菅 無事平 (愛媛)

×原 直 (北海道)

池内 信行 (兵庫)

菅 無事平 (愛媛)

山下 兼秀 (鹿兒島)

清水 甲 (愛知)

大谷 省三 (山形)

伊與部 劍藏 (新潟)

茂田 井喜助 (新潟)

青木 鋭三郎 (愛知)

今井 茂郎 (宮城)

前山 仁六 (佐賀)

住木 憲吉 (新潟)

板倉 勝朝 (東京)

小野 富彌 (兵庫)

杉山 義雄 (東京)

湯淺 政則 (石川)

西郷 啓造 (神奈川)

清水 衛 (静岡)

清水 幸介 (東京)

行木 哲 (千葉)

堀越 正藏 (宮城)

大正八年三月第二十回卒業生

(十二人) (成績順)

小暮 文壽 (群馬)

光 永得開 (熊本)

北野 康 (長崎)

大正九年三月第二十一回卒業生

(二十九人) (ABC順)

平井 博 (東京)

望月 照 (山梨)

坂本 丁次 (東京)

廣谷 市造 (北海道)

西村 雄治 (東京)

笹澤 美明 (神奈川)

堀田 靜雄 (廣島)

小川 勇三 (京都)

佐瀬 恒雄 (千葉)

井出 康三 (長野)

岡島 孝一 (東京)

繁田 金太郎 (三重)

飯島 忠雄 (茨城)

奥田 祐 (大阪)

×田口 三司 (茨城)

松井 登 (兵庫)

奥脇 要一 (山梨)

玉川 英郎 (岡山)

三木 義四郎 (山梨)

尾崎 賢三郎 (京都)

富塚 揚四郎 (東京)

三宅 川幸磨 (東京)

佐橋 鱸三 (静岡)

戸澤 弘 (東京)

吉田 威夫 (東京)

中島 達 (東京)

田中 賢 (東京)

高坂 義之 (東京)

中野 尊 (東京)

渡邊 力 (千葉)

×水田 五一 (東京)

田中 孝一郎 (東京)

×岡村 梧彌太 (東京)

羽田 勉 (静岡)

河村 秀雄 (東京)

近藤 角助 (福島)

日高 利市 (福岡)

川田 一彌 (長崎)

中野 治雄 (熊本)

伊藤 亥三男 (長野)

近藤 秀男 (東京)

佐藤 誠一郎 (岩手)

大正十年三月第二十二回貿易科卒業生

(十一人) (ABC順)

田村 信夫 (東京)

渡邊 一彦 (岡山)



大正十一年三月第二十三回文科卒業者

(六名)

(ABC順)

相澤知夫(神奈川)

中山久(東京)

太田佛藏(青森)

有坂佐久治(東京)

荻原武治(埼玉)

佐野正綱(東京)

大正十一年三月第二十三回貿易科卒業者

(十二名)

(ABC順)

青山義徳(茨城)

平山辨五郎(青森)

岡本修助(愛知)

×藤井 凌(神奈川)

堀澤積藏(富山)

大田和正(千葉)

八田惟恭(鳥取)

稲木勝彦(東京)

大塚久作(新潟)

大正十二年三月第二十四回文科卒業者

(七名)

(ABC順)

平野孝一(東京)

西 作市(兵庫)

太田太郎(東京)

磯林秀雄(高知)

岡野光一(富山)

齋藤準一(廣島)

大正十二年三月第二十四回貿易科卒業者

(十四名)

(ABC順)

×長谷川義夫(長野)

×片山竹男(岡山)

野澤仁三郎(新潟)

生駒佳年(大阪)

後田信雄(福岡)

小河英夫(兵庫)

石黒九十九(東京)

成瀬正光(愛媛)

岡 長次郎(香川)

伊藤麻雄(長野)

西村關太(福岡)

杉岡勇三(大阪)

山本地榮(山梨)

山口吉助(鹿兒島)

吉村富二郎(鹿兒島)

大正十三年三月第二十五回文科卒業者

(六名)

(ABC順)

濱田邦雄(和歌山)

城市寅雄(島根)

西 正夫(和歌山)

井汲越次(東京)

久留島 徹(香川)

西村忠一(東京)

大正十三年三月第二十五回貿易科卒業者

(十四名)

(ABC順)

別府得三(東京)

加藤宇宙次(埼玉)

中澤貞治(群馬)

原田種夫(岡山)

近藤喜藤(東京)

大森丈市(大分)

飯田喜雄(東京)

三津川滋三(滋賀)

相馬一正(群馬)

石本岩根(東京)

村上三治(東京)

立田義夫(東京)

大正十四年三月第二十六回文科卒業者

(四名)

(ABC順)

藤田福二(長野)

小谷惠一郎(滋賀)

尾崎來七(兵庫)

青木重孝(東京)

松原龍男(香川)

佐野川 壽(山梨)

林 康明(福井)

×望 月 初(東京)

館谷忠雄(石川)

伊部茂夫(新潟)

永井五男(東京)

徳見建雄(長崎)

増澤一也(宮城)

大竹 鐵丸(福岡)

戸倉恒治(山口)

大正十四年三月第二十六回貿易科卒業者

(十三名)

(ABC順)

上田清松(富山)

鹽谷 寛(滋賀)

吉田藤吉(宮城)

戸部厚滋(高知)

大正十五年三月第二十七回文科卒業者

(八名)

(ABC順)

藤井彦三 (東京)

小林保太郎 (東京)

村田次郎 (東京)

瀧野彦市郎 (茨城)

大正十五年三月第二十七回貿易科卒業者

(十名)

(ABC順)

支倉幸雄 (宮城)

栗栖信藏 (茨城)

三箇清 (東京)

山本和一 (静岡)

昭和二年三月第二十八回文科卒業者

(十名)

(ABC順)

荒川德太郎 (新潟)

伊東正瑞 (兵庫)

河田憲二 (千葉)

山中晃 (山口)

昭和二年三月第二十八回貿易科卒業者

(十四名)

(ABC順)

蒲生美郷 (長崎)

小森直矩 (徳島)

佐久間修一 (東京)

依田千町 (静岡)

昭和三年三月第廿九回文科卒業者

(九名)

(ABC順)

林 潔 達 (東京)

河野 滿 (愛媛)

佐瀬芳太郎 (栃木)

恆岡四郎 (神奈川)

昭和三年三月第廿九回貿易科卒業者

(十一名)

(ABC順)

藤橋一郎 (埼玉)

坂田新吉 (福岡)

高橋松三郎 (東京)

横道成美 (東京)

選科修了者 (一名)

石本泰守 (福井)

露語學科

明治三十三年七月第一回卒業生

(六人) (いろは順)

×田中 乙 (福井) 古澤幸吉(北海道) 山口爲太郎 (愛知) 秋元義親 (東京)

藤藤三平 (埼玉) 鈴木尙三 (東京)

明治三十四年七月第二回卒業生

(十人) (いろは順)

五十嵐 清 (岡山) 長谷川作次 (石川) 和泉良之助 (茨城) 河村國機 (岐阜) 飯田 恩 (宮城) 井田孝平 (東京)

大津金三郎 (佐賀) 佐藤寶五郎 (神奈川) 島田嘉一郎 (埼玉)

明治三十五年七月第三回卒業生

(七人) (いろは順)

市川寅次郎 (福岡) 竹内秀三 (長崎) ×池田健太郎 (東京) 村田乙三郎 (東京)

久綱小治郎 (愛知) ×股野貫之 (兵庫)

明治三十六年七月第四回卒業生

(十七人) (いろは順)

×伊崎 千秋 (岐阜) 川角忠雄 (愛知) ×羽中田諄策 (山梨) 剛崎虎雄 (熊本) 緒方整肅 (熊本) 山下義雄 (山梨)

×八木明昌 (東京) 松田 衛 (大分) 藤井孝八郎 (栃木)

×木暮謙二 (群馬) 淺羽 卿 (東京) 鮎貝冬雄 (長野)

×櫻井 又男 (熊本)

清水三三 (山梨)

鈴木新吉 (東京)

水野鳥次郎 (愛知)

鈴木相之助 (福井)

選科修了生 (一人)

×竹田彌左衛門 (奈良)

明治三十七年七月第五回卒業生

(十三人) (いろは順)

飯泉孫次郎 (茨城) 植田一夫 (神奈川) ×石井良直 (北海道) 大江久太郎 (香川) ×竹津 樸 (石川) ×栗原信男 (東京) ×長澤 貞 (栃木) 熊谷直吉 (秋田)

山岡光太郎 (廣島) 牧野左馬三 (大分) 兒玉 豊彦 (鹿児島) ×佐和彌一郎 (群馬)

北島常晴 (東京)

選科修了生 (二人) (いろは順)

神谷 薫 (北海道)

章 勳 夫 (東京)

明治三十七年十一月第六回卒業生

(五人) (いろは順)

家村 盛吉 (鹿児島) 高畑誠一 (香川) 谷村清兵衛 (富山) 白川太司 (新潟)

諸岡三郎 (長崎)

明治三十七年十二月第六回卒業生

(十九人) (いろは順)

十時 惟親 (福島) 黒柳良之助 (東京) 佐藤 寛 (福井)  
 河原 信一 (廣島) ×藤 井 董 (愛媛) 酒 井 醇 (静岡)  
 加藤 明 (高知) 藤 平 文藏 (岩手) ×酒 井 泉 (佐賀) 島 田 正 靖 (高知)  
 中尾 秀男 (東京) 有 門 勇 平 (福岡) 木 村 恪 (愛知) 平 田 稔 (和歌山)  
 浪江 良平 (埼玉) 新井 三郎 (群馬) 木 下 蕃 (廣島)

選科修了生 (二人)

原田 三平 (山口) 野 村 明 (北海道)

選科修了生 (一人)

倉岡 義三 (北海道)

明治三十九年七月第七回卒業生 (二十六人) (いろは順)

伊丹 正 雄 (熊本) 高 島 榮 作 (茨城) 中村 彌太郎 (東京) 藤井 十四三 (山口)  
 小川 基 一郎 (千葉) ×竹 内 眞 道 (北海道) 上 田 熊 生 (大分) 榎 原 延 吉 (東京)  
 川上 秀 雄 (廣島) 檀 野 貞 記 (長野) 野 口 一 三 郎 (新潟) ×荒 井 孫 助 (富山)  
 川原 鷹 助 (鹿兒島) 辻 光 (福岡) 大 井 包 高 (長野) 廿 利 四 郎 (長野)  
 ×加 藤 潔 (千葉) 内 藤 頼 吉 (愛知) 郡 司 智 磨 (北海道) ×滿 田 保 太郎 (山形)  
 吉 田 榮 (福井) ×長 原 顯 證 (石川) 前 田 茂 穂 (福井) 島 田 滋 (高知)

島田 元磨 (東京) 鈴木 鄰 吾 (静岡)

選科修了生 (六人) (いろは順)

×岡村 敬三 (熊本) 村 上 常 郎 (宮城) 淺 野 高 興 (東京)  
 樺 山 猛 一 (鹿兒島) ×安 村 省 三 (岩手) 三 坂 繁 雄 (福岡)

明治四十年三月第八回卒業生 (二十一人) (いろは順)

岩崎 直 砥 (長野) ×金 丸 繁 也 (山梨) 九 谷 常 恩 (福井) 天 野 林 之 助 (東京)  
 ×伊 藤 信 一 (三重) 高 谷 弘 (青森) 山 田 實 (山形) 秋 野 中 一 (長野)  
 花 俣 幸 昌 (埼玉) 内 藤 政 次 (新潟) 藤 井 完 次 (新潟) 佐 藤 有 二 (兵庫)  
 ×橋 口 住 又 (鹿兒島) 永 岡 繁 造 (長崎) 布 施 勝 治 (新潟)  
 小笠原 儀 雄 (山口) 中 野 新 吾 (大分) 小 柳 雪 生 (熊本)  
 川谷 幸左衛門 (鳥根) 長 濱 泰 三 (東京) 小 松 虎 喜 (高知)

選科修了生 (一人)

關 三 郎 (青森)

明治四十一年三月第九回卒業生 (十九人) (いろは順)

×池田 益 宣 (福岡) 池 田 福 松 (大阪) ×池 田 定 吉 (奈良) 穗 積 永 頼 (群馬)