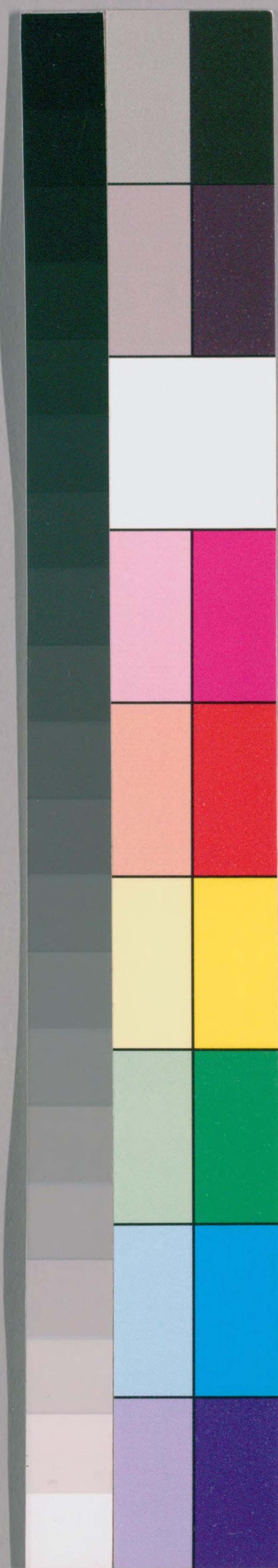


特7
63
328



国立国会図書館 タイトル『格致鏡原卷1-60, 62-100』 請求記号 特7-328

ガラス使用

特7-328



格致鏡原卷六十六

木類三

女貞

格物總論冬青一名女貞木一名萬年枝樹身大合抱
 皮粗葉茂盛經冬不凋能結子每枝一簇而皮青黑色
 有瓢中心核飛禽食之典術女貞木者少陰之精冬
 葉不落本草女貞木名亦作楨蘇頌曰女貞負霜蕊
 翠故貞女慕其名一名冬青晉宮閣名華林園有萬
 年樹十四枝方勺泊宅編徽宗興畫學問試諸生以
 萬年枝上太平雀為題在試無能識其何木遂皆黜不
 取或密以叩中貴中貴曰萬年枝冬青木也太平雀類

各文竟其卷六十六 木類 女貞



伽鳥也。羣芳譜人因女貞冬茂亦呼爲冬青不知女貞葉長子黑冬青葉圓子紅。枸骨與女貞亦相似女貞卽俗呼蠟樹者冬青卽俗呼凍青樹者枸骨卽俗呼貓兒刺者蓋三樹也。女貞一名貞木一名蠟樹以子種而生最易長樹似冬青葉厚而柔長面青青淡長者四五寸甚茂盛凌冬不凋人亦呼爲冬青五月開細花青白色花甚繁九月實成似牛李子纍纍滿樹生青熟紫木肌白膩立夏前後取蠟蟲種裹置枝上半月其蟲化出延緣枝上造成白蠟民間大獲其利。宋氏樹畜部水冬青葉細利於養蠟子。

阜角

羣芳譜阜角一名阜莢一名烏犀一名懸刀所在有之樹高大葉如槐葉瘦長而尖枝間多刺夏開細黃花結實有三種一種小如豬牙一種長而肥厚多脂而粘一種長而瘦薄枯燥不粘以多脂者爲佳。急就篇注阜莢樹一名雞棲。稽神錄泉州文宣王廟庭宇嚴峻學校之盛冠於藩府庭中有阜莢樹每州人將登第則生一莢以爲常。墨客揮犀唐七聖殿有阜莢一株合數人抱相傳明皇洎貴妃共植於此每歲結實必有十數莢合歡者。神仙傳葛仙翁斬阜莢樹爲杯用以盛酒酒味益妙。南史齊蕭鸞嘗用阜莢訖授餘灤與左右曰此猶堪明日用。七修類藁鹽酒蟹每一器十隻用

阜莢半挺置中則經歲不壞 西陽雜俎鬼阜莢生江南地澤如阜莢高一二尺沐之長髮葉亦去衣垢波斯阜莢出波斯國呼為忽野詹默拂林呼為阿梨去伐樹長三四丈圍五六尺葉似枸橈而短小經寒不凋不花而實其莢長二尺中有隔隔內各有一子大如指赤色至堅硬中黑如墨甜如飴可噉亦宜藥用

櫻櫚

廣志櫻一名并閭葉似車輪乃在顛下有皮纏之附地起二旬一採轉復上生 格物總論櫻櫚一名栢櫚高二二丈無枝幹葉長而大岐生枝頭皮相重裹一行一皮各有節皮可為索也 丹鉛總錄櫻櫚一名鬣葵又

曰蒲葵

羣芳譜棕櫚俗作棕鬣皮中毛縷如馬之鬣

鬣故名出嶺南西川今江南亦有種之最難長初生葉如白芨葉長高二三尺則木端數葉大如扇上聳四散岐裂大者高一二丈葉有大如車輪者其莖三稜稜邊如刺四時不凋幹正直無枝近葉莖處有皮裹之每長一層即為一節幹身赤黑皆筋絡可為鐘杵亦可旋為器物其皮有絲毛錯綜如織剝取縷解可織衣帽襪椅鍾盂之屬大為時利每歲必兩三剝之否則樹死或不長剝之多亦傷樹三月於木端莖中出數黃苞苞中有細子成列乃花之孕也狀如魚腹孕子謂之櫻魚亦曰櫻筍漸長出苞則成花穗黃白色結實纍纍大如豆生

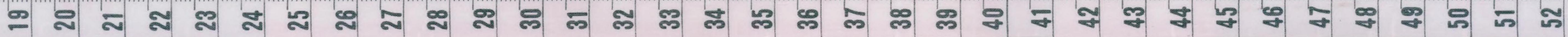


黃熟黑甚堅實木有二種一種有皮絲可作繩一種小
 而無絲惟葉可作帚以為王簪者非 高士傳方鏞隱
 天門山以櫻欄葉拂書號曰無塵子 羣芳譜櫻皮作
 繩入水千年不爛昔有人開塚得一索已生根 坡詩
注櫻笋狀如魚子味如苦筍而加甘芳蜀人以饌佛僧
 甚貴之而南方不知也筍生膚毳中蓋花之方孕者正
 二月間可剝而取過此苦澁不可食矣取之無害於木
 而宜於飲食法當蒸熟所施客與竹筍同蜜煮醋浸可
 致千里外 埤雅廣要蜀錦城之南有海棕焉幹猶龍
 鱗枝猶鳳尾高百餘尺相傳繇李唐來闍干稔 益部
 方物畧記海櫻大抵櫻類然不皮而榦葉叢於杪至秋

乃實

枕榔

本草枕榔一名姑榔一名麵木一名董櫻一名鐵木
蜀志興古南漢縣有枕榔樹有麩大者至百斛 廣志
 枕榔樹大四五圍長五六丈洪直無枝條其顛生葉不
 過數十似栟櫚其子作穗生木端其皮可作繩得水則
 柔韌胡人以此聯木為舟皮中有屑如麵赤黃色多者
 至數斛蜜製可食與常麵無異 嶺表錄異枕榔木枝
 葉竝茂葉下有鬚如麤馬尾廣人采之以織巾子其鬚
 尤宜鹽水浸漬即麤脹而韌以此縛船不用釘線木性
 如竹紫黑色有文理工人以制博奕局又其木剛作莛



鋤利如鐵中石更利惟中蕉柳致敗爾
北戶錄 枕榔
莖葉與波斯棗古散古散堪為拄杖椰子檳榔小異其木如莎
樹皮釀木皮出麵可食洛陽伽藍記云昭儀寺有酒樹
麩木得非枕榔乎其心為炙滋腴極美
海槎餘錄 枕榔木類紵櫟樹樹杪挺出數枝每枝必贅青珠數條每
條不下百餘顆計一樹可得青珠百餘條團團懸掛若
傘蓋可愛也其木最重番舶用為鎗以代鐵其鋒銛侔
於鐵也色類花梨而多綜紋

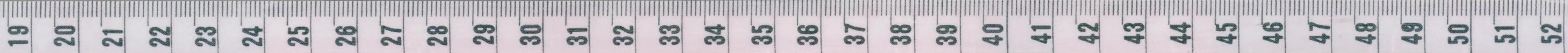
花欄

本草 欄木出安南性堅紫紅色有花文者謂之花欄可
作牀几扇骨為枕令人頭痛性熱故也
格古要論 花

梨木出南番廣東色與降真香相似亦有香其花有鬼
面者可愛花麤而色淡者低廣人多以作茶酒盞
羣芳譜 欄木色似紫檀有花紋者謂之花欄俗作花梨者
非 博物要覽 花梨樹葉如梨而無花實肌理細膩可
作器具亦有花紋成山水人物花鳥形者名花梨影木

鐵力

格古要論 鐵力木出廣東色紫黑性堅硬而沉重東莞
人多以作屋 手鏡蠻地多山產美材鐵栗木居多有
力者任意取之故人家治屋咸以鐵栗等良材為之方
堅且久若用雜木多生蛀蟲大如吳蠶日夜齧梁柱中
磔磔有聲不五年間皆空中遂至傾倒其鐵栗有參天



徑丈餘者廣州人多來採製椅桌食隔等器鬻於吳浙
間可得善價

諸木

淮南王木譜模木。生周公塚上其葉春青夏赤秋白冬
黑以色得其正也楷木。生孔子塚上其餘枝疎而不屈
以質得其直也。花木考楷木出曲阜孔林紋如貫錢
有直性無橫性製為杖可以戒暴。王世懋東遊記子
貢楷。大倍他植枯而不蝕真古木也。五雜俎曲阜孔
林有楷木相傳子貢手植者其樹十餘圍今已枯死其
遺種延生甚蕃其芽香苦可烹以代茗亦可乾而茹之
其木可為笏枕及棋枰云敲之聲甚響而不裂故宜棋

也枕之無惡夢故宜枕也此木聖賢之遺跡而守土之

官日逐採伐制器以充饋遺今其所存寥寥反不及商

邱之木以不才終天年不亦可恨之甚哉。西陽雜俎

蜀中有木類柞衆木榮時如枯枿隆冬方萌芽布陰蜀

人呼為楷木。詩疏園有棘棘酸棗也。爾雅枿山枿

注枿似檮色小白生山中因名云亦類漆樹。詩疏枿

葉似欒木皮厚數寸可為車輻或謂之枿欒許慎正以

枿讀為稊今人言枿失其聲耳。爾雅枿欒。注似椶細

葉葉新生可飼牛材中車輻關西呼枿子一名土檀。

詩疏枿欒也葉似杏而尖白色皮正赤為木多曲少直

枝葉茂好華如棟而細莖正白蓋此樹今官園種之正

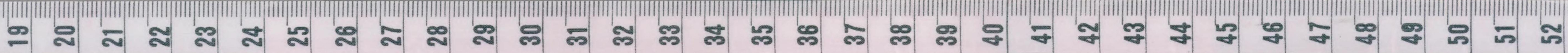
名曰萬歲。既取名於億萬，其葉又好，故種之。或謂之牛筋，或謂之櫨。材可爲弓弩幹也。〔埤雅〕釋木云：櫨，羅櫨。一名羅。其文細密如羅，故曰羅也。又有白者，赤羅。文棘白。羅文緩，雖皆所謂文木，然而赤羅爲上。棟，謂之綾杉。謂之紗櫨。謂之羅羅。亦有華者，俗謂之羅錦。羅錦猶言杉。錦，棟，綾也。羅錦，明杉。錦，暗今。虜人有棟，綾器。其文如綾，綺狀。又下於杉。錦矣。〔詩疏〕：櫨，樹。山木，其狀如櫨。一名櫨。骨高大如白楊。所在山中，皆有理白，可爲函板。枝柯不直，子著枝端，大如指，長數寸，噉之甘美如飴。八月熟。江南特美。今官園種之，謂之木蜜。古語云：枳櫨來巢，言其味甘，故飛鳥慕而巢之。本從南方來，能令酒味

薄，若以爲屋柱，則一屋之酒皆薄。〔物類相感志〕：櫨樹，江南謂之白石樹。詩所謂南山有櫨是也。〔廣志〕：木蜜，樹號千歲，根甚大，伐之四五歲，乃斷取不腐者爲香。生南方，蜜可食。〔詩疏〕：櫨，其形似荆，而赤莖似著。上黨人織以爲斗、宮箱器，又揉以爲釵。故上黨人調問婦人欲買，赭否曰：竈下自有黃土，問買釵否曰：山中自有櫨。唐書：萬歲登封元年春，封嵩山，御朝觀壇受朝賀，登封壇南有櫨樹，大赦日於其杪置金雞，改名爲金雞樹。羣芳譜：漆，一名叅，似榎而大，樹高二三丈，餘身如柿皮，白葉似椿花，似槐子，似牛李子，木心黃，生漢中山、谷、梁、益、陝、襄、欽州皆有。金州者最善，廣州性急，易燥。〔格物〕

論漆樹汁可以髹物以竹筒釘入木中取之入多種於山谷間。〔花木考〕百濟西南海中有三島出黃漆樹似小榎樹而大六月取汁漆器物若黃金其光奪目。〔南方草木狀〕棹樹幹葉俱似椿以其葉煮汁漬果呼為棹汁。若以棹汁雜蔬肉食者即時為雷震死出高涼郡。紺珠棹汁唯可染絳。〔花木考〕柳州之木櫛為貴其為樹四時無改柯易葉質性堅於檜柏伐而材之雖百歲雨淋日炙弗蠹弗腐作屋置以當風雨之衝棺在土與石槨敵此櫛之所以為貴也。櫛樹歲結子其子小者小於榛味如之大者大如榛而味苦土人取為果實謂小實者為圓珠櫛。大者苦珠櫛。以此分二種其材固無異。

也按山海經前山其木多蠶。〔音注〕謂其樹作子可食冬夏恒青作柱難腐。蠶豈即此櫛耶。〔羣芳譜〕檣。檣栗之屬生閩廣江右山谷間樹易成材亦堅韌實如椽斗無刺子或一二或三四似栗而殼薄仁皮色如榧肉如栗味苦多膏油。〔杜工部詩〕石櫛。徧天下水陸兼浮沈。〔注〕櫛木名石櫛子如芎藭其皮可以禦饑時天下荒亂小民轉溝壑水陸並載石櫛以充糧。〔蜀記〕苾木樹高十餘丈濶四五圍樹顛生葉兩邊行列如飛鳥翼皮中有白麩石許磨屑可作飯呼為苾麩。輕滑勝梳榔麩。〔吳錄〕交趾有櫛木其皮中有如白米屑者乾之水淋之似麩可作餅。〔楊慎云〕櫛即梳榔。張爾公云櫛即苾木非梳榔也。〕

各文竟原卷之三 木類 諸木



楠木郭注今蜀中楠木七八月中吐穗穗成如鹽粉

廣志柯木生廣南山谷可為船舫一名木桴南越志

威寧縣有穿州其上多綸木似穀皮可以為綿顧表

錄異抱木葉細如檜身堅類柏唯根軟不勝刀鋸今潮

循人多用其根剝而為履當木濕時刻削易如割瓜木

乾之後柔刀不可理也或油畫或漆其輕如通草暑月

著之隔卑濕地氣力如杉木今廣州諸郡牧守初到任

皆有油畫抱木履也酉陽雜俎武陵郡北有鹿木二

株馬伏波所種木多節九域志金城山上有韓木乃

文公所植不知其名士人觀其花之疎密以知登第之

多寡王會篇卜人以丹砂夷用闌木注木生水

色而光堅若鏡古今注鑿木出交州色黑有文亦謂

之烏文木博物要覽烏木出海南南蕃雲南葉似棕

櫚性堅老者純黑色且脆間道者嫩今偽者多是繫音

木染成作筋格古要論娑木出廣西四川色黃紋理

稍黑花紋細者可愛直理者多性最柔可圈素新者有

香甚濁事物紺珠蘇木出海南樹似菴蘿葉似榆抽

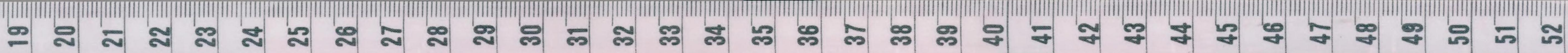
條長丈餘花黃子初青熟黑木赤可染絳博物要覽

蘇木樹類槐出九真煎汁忌鐵器則色黯其木蠹之糞

名曰紫納亦可染絳容齋隨筆杭木今饒州處處有

之莖幹不純是木小人爭鬪者取葉授擦皮膚輒赤腫

如被傷以誣人至和鹽擦卵則又染其外若赭色也



物類相感志。栲木出豫章。煎其皮甚赤。用以藏卵。使不壞。爾雅謂栲魚毒是也。硯北雜志。峽川黃牛廟後鬱木。似冬青。落葉似符篆。不同。格古要論。櫟木出湖廣。及江西南安萬羊山。木色白。紋理黃。花紋麤。亦可愛。謂之倭櫟。不花者多。有一等稍堅。理直而細。謂之草櫟。俗呼曰椴木。事物紺珠。櫟木似椿。莖間有刺。子辛如椒。南人淹藏為果。花木考。強木造船其上。多飾珠玉。以為遊戲。強木不沉木也。方一寸。以百斤。巨石縋之。終不沒。名義考。世傳木蘭舟。不知木蘭是何物。陶隱居云。似欄木皮甚薄。而味辛香。相如傳注。如椒而香。可作面膏。或云與桂同。或云桂中之一種。玉篇。櫟木蘭也。穆

天子傳。天子釣於河。以觀姑絲之木。注。姑絲。大木也。汲冢周書。白州比閭。其華若羽。伐其木為車。終行不敗。南州異物志。木有摩廚。生于斯。調國其汁肥潤。其澤如脂膏。馨香馥郁。可以煎熬食物。香美如中國所用油。三輔黃圖。漢有枌詣宮枌。音詣。木名。宜都山川記。佷山有異木。人無見其朽者。其名千歲。葉似棗。色似桑。冬夏青。貞強少節目。蜀都賦注。交讓木名。兩樹對生。一樹枯則一樹生。如是歲更終不俱生。俱枯也。出岷山。在安都縣。拾遺記。晉人為介之推起思烟臺。種仁壽木。木似栢。而枝長柔軟。其花堪食。呂覽云。木之美者有仁壽之華。孔光傳。賜太師靈壽杖云。靈壽木名。似竹。

有節長不過八九尺圍三四寸自然有合杖制不須削治也。〔詩疏〕楮。楨。節中腫以扶老今靈壽是也。今人以爲馬鞭及杖弘農共北山甚有之。〔酉陽雜俎〕無患木。燒之極香辟惡氣一名檠。婁一名桓。昔有神巫曰瑤肥能符効百鬼擒魘魅以無患木擊殺之世人競取此木爲器用却鬼因曰無患木。〔纂異文〕無患木名也實可。以去垢核黑如堅櫨無患木子僧家貫之爲念珠惟取紫紅色小者佳。〔博物要覽〕榧子木。生山中樹甚高大枝葉皆如椿其葉對生五六月開白花結實如彈丸生青熟黃老則文皺黃時肥如油燻之形味辛氣膻且硬其蒂下有二小子相粘承之實中一核堅黑如珠其子

可作素珠碾碎可洗真珠。〔酉陽雜俎〕通脫木。如蟬麻生山側花上粉主治惡瘡如空中有瓢輕白可愛女工取以飾物。〔寰宇記〕嶺南容州有勾芒木。可以爲布里人斫之新條更生取之績以爲布。〔格古要論〕人面木。出鬱林州春花夏實秋熟兩邊似人面故以名之。〔事物紺珠〕接骨木。高一二丈花葉似芹木輕虛無心斫枝插土便生一名木。葫。藿。〔彙苑〕枳。柜。卽圖經所謂接骨木也。〔事物紺珠〕龍骨木。根如杯捲幹如臂而扁皮青翠花黃心紅瓣根身有刺斷之有汁可編籬又名火。殃。樹。烽。火。木。〔格古要論〕虎。斑。木。出海南其紋理似虎斑故名。鷓。鴒。木。出西蕃其木一半紫褐色內有蟹爪紋一

半純黑如烏木有距者價高西蕃作駱駝鼻中紋子不
染肥膩嘗見有作刀靶者不見其大者 〔酉陽雜俎〕臺
山有色綾木其理如綾紋人取以爲枕呼色綾枕 〔松
漠記聞〕榛。枱。木多有文縷可愛多用爲枕 〔羅浮山記〕
男青條蕊之屬莫不朱色尤易植立折插土中因便開
榮 〔彙苑〕女青亦木名見道藏有女青鬼律 〔湘烟錄〕
女青烏葛也見張揖廣雅一名雀。翹生朱崖見本草
叙州府志黃葛木其形如衆藤連理合而爲一大者合
抱高數丈葉如橡葉喜緣崖壁生壅腫屈曲不爲材用
韻書云壽可千歲 〔錦繡萬花谷〕忠州景德觀前有古
木大數十圍枝柯盤鬱如蓋山人云此黃葛木千年

物也 〔格古要論〕赤水木色赤紋理細性稍堅且脆極
滑淨 〔事物紺珠〕臙脂木色如臙脂堅緻可斲作艾子
木高竦花黃葉小子若萸糜之曰艾油 〔花木考〕放杖
木生溫括睦婺山中樹如木天蓼老人浸酒服之一月
放杖故以爲名也 〔陸游入蜀記〕石端義者性殘忍每
捕官吏繫獄輒以石鹽木枷枷之石鹽木蓋木之至堅
重者每日木名石鹽天生此爲我用也其後石坐罪竟
荷校云 〔南越志〕廣州有樹可以禦火山北謂之慎火
或謂之戒火多種屋上以防火也但南中無霜雪故成
樹 〔伏琛齊地記〕東武城東南有勝火木經野火燒炭
不滅故東方朔謂爲不灰之木 〔太平寰宇記〕不灰木

俗多為鋌子燒之成炭而不灰出膠州葉如蒲草束以
 為燎俗呼為萬年火把。開山圖徐無山出不灰之木
 其木色黑似炭而無葉。花木考圖經曰不灰木出上
 黨今澤潞山中皆有之蓋石類也其色青白如爛木燒
 之不然以此得名或云滑石之根也出滑石處皆有亦
 名無灰木。採無時今處州山中出一種松石如松幹而
 實石也或云松久化為石人家多取以飾山亭及琢為
 枕雖不入藥然與不灰木相類故附之。輟耕錄回紇
 野馬川有木曰鎖鎖燒之其火經年不滅且不作灰彼
 處婦女取根置帽入火不焚如火鼠布云。子虛賦鮮
 支黃礫師古注鮮支即今支子樹也。花木考富家則

種椰子一千株或二三百株為產業其椰子有十般取
 用嫩者有漿甜可食又可釀酒老者肉打油做糖或做
 飯外衣打索造船殼為枕為酒鍾又好燒酒灰打麻金
 銀細巧生活樹好造屋葉堪蓋屋出柯枝國。格古要
 論椰子木出廣西梧州府鬱林州樹似檳榔實大如瓜
 堪為飲器文選曰檳榔無枝椰葉無陰檳榔亦出廣西
 鬱林州樹如棕欄高七八丈其實尖者為貴與石灰同
 食令人齒黑故有雕題黑齒之俗實能辟瘴氣故土人
 日日早食客至傳以相待。庶物異名疏魏王花木志
 君遷樹細似甘蔗子如馬乳一日子如瓠形即古度樹
 也不花而實子從皮出大如安石榴正赤初時可煮食

各致鏡原卷之六 木類 諸木

三



司馬溫公名苑云君遷子如馬嬾俗云牛嬾柿是今之
 造扇用此〔北戶錄〕蟲母木〔即南越志所云古度樹一
 呼那子南人號曰柁實從木皮中出如綴珠璫大如櫻
 桃黃即可食過則實中化蛾飛出亦有為蚊子者〕國
 史補嶺南有蚊樹似枇杷樹皮裂蚊紛然而出〔魏王
 花木志〕都楠樹出九真交趾野生三四月開花赤色子
 似木瓜八九月熟〔薛瑩荆揚異物志〕標子樹南越丹
 陽諸郡皆有之實如梨冬熟味酢〔留子樹〕七八月熟核
 堅味與標子同〔事物紺珠〕棕子樹葉似柿兩葉相當
 子圓細如牛李生青熟黑材中車輜〔交州記〕都句樹
 似梓欄木中出屑如麪可啖〔大業拾遺〕南海郡送都

念子樹一百株勅付西苑十六院內種此樹高一丈許
 葉如楊枝柯長細花金色花葉正赤似蜀葵而大其子
 小於柿子甘酸至美蜜漬為粽益佳〔資暇錄〕豆有圓
 而紅其首烏者舉世呼為相思子〔即紅豆之異名也其
 木斜斫之則有文可為彈博局及琵琶槽其樹大株而
 白枝葉似槐其花與阜莢花無殊其子若穠豆處於甲
 中通身皆紅李善云其實赤如珊瑚是也〕格古要論
 金剛子木出海南安南六楞遍身花紋深細可愛堅且
 實故名金剛子作素珠冬月不冷手大者如榛子小者
 如梧桐子亦有如圓眼大者〔大理府志〕念珠樹在城
 北五十里每穗結實百八枚昔李賢者寓周城主人其

家婦產難賢者摘念珠一枚使吞之珠在兒手中擊出
葉珠之地叢生珠樹 香譜丁香生東海及崑崙國二
三月花開七月方結實 本草注丁香生廣州樹高丈
餘凌冬不凋葉似櫟而花圓細色黃子如丁長四五分
紫色中有粗大長寸許者俗呼為母丁香擊之則順理
而折味辛主風毒諸腫能發諸香及止乾霍亂嘔吐驗
酉陽雜俎阿魏出伽闍那國即北天竺也伽闍那呼
為形虞亦出波斯國波斯呼為阿虞截樹長八九丈皮
青黃二月生葉形似鼠耳無花實斷其枝汁出如飴久
乃堅凝拂林國僧變所說同摩伽陀國僧提婆耆取其
汁和米豆屑合成阿魏 唐本草薰渠即阿魏別名

元飲膳正要阿魏根名穩展性臭能止臭和食料甚香
美 一統志三佛齊出阿魏樹不甚高土人納竹筒於
樹梢脂滿其中冬月破筒取脂即阿魏也或曰其脂最
毒人不敢近每採時繫羊於樹下自遠射之脂著於羊
羊斃即為阿魏 五雜俎俗云黃金無假阿魏無真阿
魏生西域中一名合昔泥其樹有汁沾物即化人多牽
羊豕之類繫樹下遙以物撼其樹汁落則羊豕皆成阿
魏矣樹上之汁終不可得故云無真也 本草雷斅云
阿魏驗法有三第一以半銖置熟銅器中一宿至明沾
阿魏處白如銀汞無赤色第二以一銖置五封草自然
汁中至明如鮮血色第三以一銖置柚樹上樹立乾即

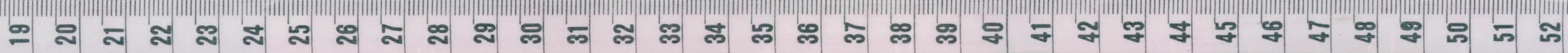


是真者研細熱酒器上裏過入藥。〔玄覽〕枸杞千歲爲
犬子。〔事物紺珠〕枸杞枝幹高三五尺葉如榴葉而薄
軟可食。〔花木考〕三佛齊產沒藥樹高大如松皮厚二
三寸採時掘樹下爲坎用斧伐其皮脂流於坎旬餘方
取之滓泥產片。腦樹如杉檜取之者必齋沐而往其成
片似梅花者爲上其次有金脚速腦米腦蒼腦札聚腦
又一種如油名腦油。〔花木考〕片腦產暹羅諸國惟佛
打泥者爲上其樹高者二三丈葉如槐而小皮理類沙
柳腦則其皮間凝液也好生窮谷島夷以鋸付狹就谷
中尺斷而出剝而採之有大如指厚如二青錢者香味
清烈瑩潔可愛謂之梅花片鬻至中國擅翔價焉復有

數種亦堪入藥乃其次耳。〔五雜俎〕血竭一名麒麟竭
出南番中廣州亦有之樹高數丈葉似櫻桃而有三稜
脂液滴下如膠飴狀久而堅凝色如乾血又能破積血
止金瘡血故以血竭名也。一云是紫錘樹之脂驗者以
透指甲爲真。〔事物紺珠〕杜仲高數丈葉如柘皮如厚
朴折之白絲相連厚朴高三四丈徑一二尺葉如柳不
凋紅花青實皮鱗皴而厚紫色。〔一統志〕鄂南有淨土
樹三月開花如桃花八月結實如小栗殼中皆黃土相
傳鳩摩羅什覆屨於土中所生故名淨土。〔西京雜記〕
上林苑有千年長生樹十株萬年長生樹十株。〔洛陽
宮殿簿〕明光殿前長生二株含章殿前長生一株。〔晉

宮閣名華林園長生六株萬年殿前長生二株鄴中
 記金華殿後有皇后浴室種雙長生樹枝條交於棟上
 團團車蓋形冬日不凋葉大如掌至八九月乃生華華
 色白子赤大如椽子不中啖也世人謂之西王母長生
 樹太平廣記楚國王仲先聞潘章之美因願為友遂
 同衾枕情踰伉儷未幾借没其家憫之合葬於羅浮山
 忽生一樹柯條枝葉無不相抱時人號曰共枕樹晉
 宮閣名華林園中有君子樹三株太平御覽君子樹
 似檉松曹爽樹之於庭事物紺珠慈母樹高丈餘葉
 如櫻桃而小五侯鯖羅漢樹有雌雄雄者開花雌者
 結子子細腰似葫蘆硯北雜志杜子美舊居在秦州

東柯谷今為寺山下有大木至今呼為子美樹李紳
 詩序新昌宅書堂前有藥樹一株今已盈拱前長慶中
 於翰林院西軒藥樹下移得纔長一寸僕夫封一泥圓
 以歸植今則長成名之曰天上樹潛確類書肉樹端
 溪豬肉子也大如杯炙而食之味如豬肉而美麪樹南
 中桃榔也酒樹椰也華夷花木考弓樹在全羅道光
 州南門外枝幹輪囷大數十圍高七十餘尺邑人以發
 葉早晚占年之豐歉今枯爾雅樸橄心注樸橄一名
 心樸橄斛橄也有心能濕江河間以作柱五侯鯖白
 蕤械樸也燒之其烟與他木異直上如線高五七丈不
 絕南方草木狀交木樹高七八尺色黑如水牛角



彙苑詳註石帆海樹也紫黑色其根株著實其枝柯如鐵綆相勾聯高一二尺許疑以其扁薄如帆故呼為石帆今人取置花盆中以為玩

事物紺珠紫珠樹似黃荆葉小無極子紫員如小珠

玄中記東海有樹名為白蒙其汁可為脂色白味甘

本草拾遺旁其烏藥也李時珍云烏以色名其葉狀似鱗魮故俗呼為鱗魮樹旁其方音訛也陳藏器云樹生似茶高丈餘一葉三極葉青陰白狀似山芍藥及烏樟根色黑褐作車轂紋橫生直根者不堪用

酉陽雜俎昔婁約居常山据禪座有野嫗手持一樹植之於庭言此是蜻蜒樹歲久芬芳鬱茂有一鳥身尾長常止息其上

五侯鯖蝴蝶樹高

三五尺葉皺而有稜春暮盛開山谷間有之

爾雅魄揆榼注魄大木細葉似檀今河東多有之齊人諺曰上山斫檀揆榼先殫

榼一作榼

詩義疏繫迷一名挈榼

唐本草繫迷名莢蓬蘇恭云葉似木槿及榆作小樹子如疏洩兩兩相對而色赤味甘

廣志繫迷樹子色如糯米可食

花木考山野有一等樹名為沙孤樹人將此樹皮如中國葛根搗浸澄濾取粉作丸莖莖大曬乾而賣名沙孤米可做飯食出蒲喇加國

何氏天啓集求明寺詩注云柴千樹名因土人所名亦不知何木也詩云山樹柴與千南客曾不省云最難長大我見剎那頃

太平廣記俱那衛葉如竹三莖一層莖端分條如貞



桐花小類木櫛出桂州 [羅浮山記] 那衛外國樹英花紅粉至可玩愛 [本草別錄] 漫疏生熊耳川谷一名楊櫨一名牡荆一名空疏樹高丈許皮白中空時時有節子似枸杞子冬熟赤色味甘苦末代乃無識者此非籬援之楊櫨也 [林邑記] 播梭樹柯葉發根下虛中森羅望之似懸髮 [庶物異名疏] 陶隱居別錄云衛矛生霍山吳普云葉如桃箭如羽蘇恭云莖長四五尺許其幹有三羽狀如箭翎葉似山茶青色其木亦名狗骨釋名云齊人曰衛所以導矢也此物幹有直羽如箭羽矛刃自衛之狀故以為名 [事物紺珠] 蕤核樹高五七尺莖間有刺葉似枸杞花白子紅紫似五味子 [物類相感]

志必栗香樹形如椿生商山殺蟲魚葉擣碎置上流魚悉暴腮其木堪為書軸白魚不敢犯之 [花木考] 做打麻本是一等樹枝落膠汁土內掘出如松歷青樣火點即著番人皆以此物作燈點照光番船造完則溶此物塗抹於外水不能入彼人多採取賣內有明淨好者似金珀一般若損都盧廐有番人做成帽珠而賣水珀即此物也出蒲喇加國 [太平廣記] 阿驛波斯呼為阿驛拂林呼為底櫛樹長丈四五枝葉繁茂葉有五出似蟬麻無花而實實赤色類蟬子味似乾柿而一年一熟事物紺珠無石子樹一名沒石子出波斯高六七丈圍八九尺葉似桃而長白花心微紅子如彈丸初青熟黃

格致鏡原卷之六 木類 諸木



一年生無石子一年生跋屢子殼大如指長三寸子如栗可噉 [翻譯名義集]南印建那補羅國北不遠有多羅樹成林三十餘里其葉長廣其色光潤諸國書寫莫不采用 [天中記]洛陽翊津橋通翻經道場其道場有婆羅門僧及身毒僧新翻諸經其經本從外國來用貝多樹葉書貝多葉長一尺五六寸濶五寸許葉形似琵琶而厚大橫作行書隨經多少縫其一邊帖帖然 [酉陽雜俎]貝多出摩伽陀國長六七尺經冬不凋此樹有三種一者多羅婆刀義多二者多梨婆刀義貝多三者部婆刀義多羅多梨竝書其葉部閣一色取其皮書之貝多是梵語漢翻為葉貝多婆刀義者漢言樹葉也西

域經書用此三種皮葉若能保護亦得五六百年嵩山記稱貝多葉似枇杷竝謬交趾近出貝多枝林中第一 [緬甸軍民志]有樹類櫻高五六丈結實大如掌土人以麩納罐中而以索懸其罐於實下劃其實取汁流於罐以為酒名曰樹頭酒或不用麩唯取其汁熬為白糖其葉即貝葉寫緬書用之 [嵩山記]嵩高寺中有思惟樹即貝多也如來坐貝多下思惟因以名焉 [魏王花木志]思惟樹漢時有道人自西域持貝多子植於嵩之西峯下後極高大有四樹樹一年三花 [酉陽雜俎]菩提樹出摩伽陀國在摩訶菩提樹寺蓋釋迦如來成道時樹一名思惟樹莖幹黃白枝葉青翠經冬不凋至佛

入滅日變色凋落過已還生此日國王人民大小作佛
事收葉而歸以為瑞也樹高四百尺下有銀塔周迴遶
之彼國人四時常焚香散花遶樹下作禮此樹有梵名
二一曰賓撥梨婆刀義二曰阿濕曷馳婆刀義西域記
謂之畢鉢羅以佛於其下成道即以道為稱故號菩提
婆刀義漢翻為道樹天台志山有菩提樹相傳西天
梵僧遊化遺此種樹如柿花亦大同未結葉先乃別抽
一葉長指半許潤兩指色白而光潤乃結葉於葉下日
則覆子以蔽穢夜則捧子以承露秋社後取子為珠十
百中必有一二如羅漢者謂之佛頭他處所生則無之
若西天佛菩提樹智藥三藏移植於廣州光孝寺者其

樹不花不實經冬不凋葉之筋脉細緻如絹廣入每用
此為燈為花為蟬蟲之翼則與此大不相類酉陽雜
俎巴陵有寺僧房牀下忽生一木隨伐隨長外國僧見
曰此婆羅也元嘉初出一花如蓮遊名山記華山朝
元洞下院有老君殿其前婆羅樹數百年物視其子類
栗道士云灰之服以酒可愈心痛益部名物記贊沙
羅樹花在蛾眉山難移樹葉似梅葉葉相護樹皮如玉
蘭色葱白最潔鳥不棲蟲不生潛確類書唐天寶初
安西道進娑羅樹狀云此木不庇凡草不止惡禽如得
托根長樂擢穎建章布葉垂陰比月中之丹桂連枝接
影對天上之白榆華夷花木考娑羅樹出西番海中

潯州官圃一株甚巨每枝生葉七片有花穗甚長而黃
如栗花秋後結實如栗可食正所謂七葉樹也今餘杭
南安寺前二株左右對植甚茂問之士人皆不知其名
一僧乃云相傳娑羅樹番僧所植者此不謬矣唐李邕
娑羅樹碑云惡禽不集凡草不庇東瘁則青郊苦而茂
不稔西茂則白藏泰而秋有成是也第以段成式之博
雅而曰花開如蓮則大悖耳其樹詳於佛書維摩詰經
有菴羅樹唐會要云菩提樹一名波羅樹葉似白楊卽
思惟樹一名成道樹西域記名畢鉢羅又雙樹名婆羅
樹其花名婆羅法今所稱婆羅法門也蓋娑羅音同故
互言之耳今月中樹影皆曰闍浮山娑婆樹影卽此歐

陽永叔娑羅樹詩云伊洛多奇木娑羅舊得名常於佛
家見宜在月中生 解醒語至元間馬入兒國入貢菴
羅樹十株花葉似棗實似李味佳 一統志真臘國有
娑田羅樹花葉實俱畧似棗又有歌畢陀樹花似林檎
葉似榆而厚大實似李 花木考黎州通望縣有銷樟
院在縣西一百步內有天王堂前古柏樹下有池
南有娑羅綿樹三四人連手合抱方匝先生花而後生
葉其花盛夏方開謝時不背而墮宛轉至地其花葉有
綿謂之娑羅綿善政鬱茂遠時枯凋 霏雪錄波羅蜜
樹如荔枝樹差大皮厚葉圓有橫紋小枝附樹身而生
一枝含數實花落實出大如斗皮亦似荔枝有刺類佛

首螺髻之狀肉若蜂房近子處可食與熟瓜無異而風韻過之如肥阜核大亦可燻食味似豆春生秋熟交人珍之
海槎餘錄波羅蜜樹類冬青而黑潤倍之幹至斗大方結實多者十數少者五六顆皆生於根幹之上狀似冬瓜外結厚皮若栗蓬多棘刺方熟時可重五六斤去外殼內肉層疊如橘囊以其甘如蜜故云
國憲家猷南滇夷島產木有堅如石文橫銀屑者夷名曰伽陀羅余愛其堅又貴其異遂用作琴
楊慎外集拘尼陀樹花見月光即開無憂樹女人觸之花方開婆羅婆樹其實如雙
事物紺珠波羅奢華葉青色華有三色日未出時則黑日正中則赤日沒則黃樹汁染皮氎名

紫礦
西京雜記上林苑有白銀樹黃銀樹扶老樹金明樹搖風樹鳴風樹琉璃樹離婁樹
華夷花木考紫緋樹出真臘國呼爲勒佉亦出波斯國樹長一丈枝條鬱茂葉似橘經冬不凋三月開花白色不結子天大霧露及雨露濡其樹枝條即出紫緋波斯國使烏海又沙利深所說竝同真臘國使折衝都尉沙門陀沙尼披陀言蟻運上於樹端作窠蟻壤得雨露凝結而成紫緋崑崙國者善波斯國者次之
李紳詩注琪樹垂條如弱柳結子如碧珠三年子乃熟每歲生者相續一年者綠二年者碧三年者紅綴條上璫錯相間
一統志
王世懋游匡廬山記寶樹在上大林寺去天池輿行可四里

而遙幾及山麓矣。樹有二其一亭亭道傍扶疏四垂妙好端正若浮屠所畫瓔珞琪樹者相傳一異僧自西土移來近忽出一瘦作人狀僧輩以為大士像云其一生澗旁枝葉覆廕根出石間泉澑澑流其上樹之美故讓道旁者而所據勝不啻過之。〔七修類藻〕予友烏鎮王天雨濟為橫州州判嘗云橫之馴象衛指揮殷貫家有盆樹一株高可三四尺幹葉皆紫黑色葉小類石楠質理細厚問於主人曰鐵樹也每遇丁卯年則花開四瓣紫白色如瑞香較少圓耳一開累月不凋嗅之有草氣予以諺以事難成者則曰須鐵樹開花然則果有此樹耶。〔華嚴經〕如雪山頂有藥王樹名無盡根。〔酉陽雜〕

〔沒〕樹出波斯國拂林國人呼為阿。〔蹉〕音樹長丈餘皮青白色葉似槐而長花似橘花而大子黑色如山菜莢酸甜可食。〔北史〕琉球國居海島多鬪鏤樹似橘而葉密條纖如髮之下垂纖鬪鏤皮弁雜毛以為衣。〔事物紺珠〕纏花樹出天方國如中國大桑其花一年三發長生不枯。〔酉陽雜俎〕婆律國有婆律樹高八九丈可六七尺圍瘦者出龍腦香香在木心肥者出婆律膏膏在木端齊。〔椰〕樹出波斯國亦出拂林呼為齊。〔匿〕陽兮樹長二三丈皮青白花似柚極芳香子似楊桃六月熟西域人壓為油以煮餅果如中國之巨勝也。〔阿〕勃參出拂林國長一丈餘皮青白色葉細兩相對花似蔓菁正黃子

格致鏡原卷六十六終
似胡椒赤色研其枝汁如油以塗疥癬無不瘥者其油極貴價重於金槃碧穠波樹出波斯國亦出拂林國拂林呼爲羣漢樹長三丈圍四五尺葉似細榕經寒不凋花似橘白色子綠大如酸棗其味甜膩可食西域人壓爲油以塗身可出風痺

格致鏡原卷六十六終

格致鏡原卷六十七

木類四

異木

山海經灰野之山有樹青葉赤華名若木生崑崙山附西極其花光下照地神人之邱有木焉其狀如牛引之有皮若纓黃蚘其葉如羅其實如欒其木若蔭其名曰建木日中無影百仞無枝上有九櫚音竹枝下有九枸音曲也根盤似麻其實如麻子似麻其葉如芒棠梨似大皞爰過言庖此經黃帝所爲之也言治護淮南子建木在都廣衆帝所過此經自上下日中無影呼而無響蓋天地之中也都廣南方帝從此山上天還下故曰上下日中扶木在揚州日之時日直人無有晷故曰天地之中

各致鏡原卷六十七 木類 異木

所贖

照也音沸

拾遺記

祈淪國有壽木之林一樹千尋日

月爲之隱蔽若經憇此木下皆不死不病瀛州有影木

日中視之則一葉百影花有光夜如列星萬年一實其

大如瓜山海經密山上多丹木圓葉而赤莖黃花實

如飴食之不饑玉膏灌丹木丹木五歲五色乃清五味

乃馨神異經東南荒中有椰木焉其枝喬直上二百

歲葉落而生花花影如甘瓜復二百歲一落盡而生萼

下生子三歲而成熟成熟之後不長不減子形如寒瓜

此實不取萬世如故若取下子而留萼萼復生子如初

瓢甘美如蜜食之令人身澤不可過三升令人冥醉半

日乃醒一名無葉一名倚驕一名綺綺拾遺記燧明

之國不識晝夜土有燧木後世聖人游於日月之外以

食救物至於南垂觀此燧木有鳥類鶚啄其枝則火出

取以鑽火號燧人氏在庖羲氏之前蓋火山國也吳

越春秋越王得神木一雙大二十圍長五十尋陽爲文

梓陰爲榎柎巧工施校制以規繩雕治圓轉刻削磨礪

分以丹青錯畫文業斐以白璧鏤以黃金狀類龍蛇文

彩生光乃使大夫種獻之於吳王物類相感志射木

根如生人長七尺刻之有血以其血塗足下可以步行

水上不沒以塗鼻上入水則水爲之開可以止住泉底

塗身則隱形欲見則拭去之洞冥記武帝常見彗星

東方朔折指星木授帝帝以木指彗星則沒物類相

感志青。楔木。出外國。漢武得之。其木有膏如淳漆。削置器中以蠟和之。塗布。然照數里之光。洞冥記。東方朔從西邨汗圃歸。得風聲木十枚。獻帝長九尺大如指。此木臨因桓之水。禹貢所謂因桓是也。其源出甜波樹上。有紫燕黃鵠集其間。實如油麻。風吹枝如玉聲。因以為名。有武事則如金革之響。有文事則如琴瑟之響。上以枝遍賜羣臣。臣有凶者。枝則汗出。臣有死者。枝則折。昔老聃在周。世七百年。枝未汗。僉生於堯時。三千歲。枝未折。帝乃以枝問朔。朔曰。臣已見枝。三過枯死而復生。豈汗折而已哉。里語曰。年未半。枝未汗。此木五千年一汗。萬歲一枯。縉雲之世。生於阿閣間也。杜陽編。李輔

國有鳳首木。高一尺。雕刻鸞鳳之狀。形枯槁。毛羽脫落。不甚盡。雖凝寒之時。置諸高堂大厦之中。而和煦之氣。如二三月。故別各為常。春木。縱烈火焚之。終不焦黑焉。西陽雜俎。倒生木。依山生根在上。有人觸則葉翕人。去則葉舒。出東海。洞冥記。明天發日。香生香池。寒國地有發日樹。言日從雲出。雲來掩日。風吹樹枝。拂雲開日光也。亦名開日樹。括地圖。龍池之山。四方高。中央有池。方七百里。羣龍居之多。五花樹。羣龍食之。西陽雜俎。乾陀國頭河岸有繫白象樹。花葉似棗。柔冬方熟。相傳此樹滅佛法亦滅。釋典。帝釋殿前員生樹。梵語波利質多樹。高一百餘旬。枝葉覆五百餘旬。寶花開時

各文原卷之七 木類 異木

三



天界自然嚴飾妙好能逆風香諸每天子夏月於樹下
宴息法華經謂之天樹王。〔洪容齋隨筆〕行行相植莖
莖相望枝枝相准葉葉相向華華相順實實相當此無
量壽經所言天宮寶樹非塵世所有也。〔博物志〕三珠
樹生赤水上其樹如柏葉皆爲珠。〔彙苑詳註〕海商下
巖者言有珠子樹其珠生於蚌中蚌生於樹上綴著不
解樹乃生於石石在海底蟹戶鮫人泅於水中鑿石得
樹其樹如楊柳枝良可愛。〔淮南子〕禹以息土填洪水
以爲名山掘崑崙虛以爲下地。池一作中有增城九重上
有木禾珠樹玉樹璇樹不死樹在其西沙棠琅玕在其
東絳樹在其南瑤樹在其北北門開以納不周之風

述異記影娥池北作鳴禽之苑有生金樹破之皮闕有
屑如金而色青亦名青金樹。〔洞冥記〕元光元年起壽
福靈壇潤百步四周起銅梁銀堤水上列種垂龍之木
木似青梧有朱露色如丹汁灑其葉落地皆成珠其枝
似龍體倒垂亦曰傾紅樹亦曰珠枝樹。〔西京雜記〕積
草池中有珊瑚樹高一丈二尺一本三柯上有四百六
十二條是南越王趙佗所獻號爲烽火樹至夜光景常
欲然。〔彙苑詳註〕光武時南海獻婦人珊瑚樹帝命植
於殿前謂之女珊瑚一旦柯葉甚茂至靈帝時樹死
續仙傳謝立卿遇神仙見丹柯碧葉微風時叩五音相
節云琅玕樹也。〔莊子逸篇〕鳳凰所居積石千里河水

出下天爲生食其樹名瓊枝高百仞以琳琅爲實天又
爲生離珠一人三頭遞臥迭起以伺琅玕莊子楚之
南有冥靈者以五百歲爲春五百歲爲秋神異經南
方大荒有樹名如何三百歲作花三百歲作實有核如
棗子長五寸金刀割則飴竹刀割則苦木刀割則酸蘆
刀割則辛食之則得仙湖廣通志施州慢水寨有木
名普舍樹普舍華言風流也昔覃氏祖於東門關伐一
異木隨流至地各那車復生根而活四時開百種花覃
氏子孫歌舞其下花迺自落取而簪之他姓人往歌花
不復落尤爲異也物類相感志尸利沙樹生西域其
果難生若昴星時果則生真誥仙道有絳樹青實服

之身化爲金有赤樹白子服之身化爲玉西京雜記
終南山多合離樹葉似江離而紅綠相雜莖皆紫色氣
如羅勒其樹直上百尺無枝上結藜條狀如車蓋一青
一丹斑駁如錦繡長安謂之丹青樹亦云華蓋樹述
異記辰州嵩溪有丹青樹上有五色葉圓如華蓋俗謂
之五采樹山海經開明北有文玉樹一樹有五彩太
極之山有采華樹服之則通萬國之言杜詩注額
常樹無皮出肅慎氏之國聖人在位則木生皮可爲衣
其國朝貢中國成王時一生之其俗無衣聖帝代立
物類相感志水仙樹腹中仙漿有飲者七日醉但令人
翻轉過七日免爛卽得壽五百歲南史頓遜國有酒

樹似安石榴採花汁停瓮中數日卽成酒 十州記聚
窟洲海中申未地上有大樹與楓木相似而花葉香聞
數百里名爲返魂樹於盞中煮取汁如黑飴名之爲
返生香香氣聞數百里死屍在地聞氣仍活 述異記
返魂樹伐其根心於玉釜中煮取汁又熬之令可丸名
曰驚精香或曰震靈丸或名返生香或名卻死香 博
物志員邱山有不死樹食之乃壽 洞冥記影娥池有
女香樹細枝葉婦人帶之香終身不歇 物類相感志
阿叔迦樹生西域若女人摩觸花爲之出不然則否
採蘭雜志頭遜國有淫樹花如牡丹而香種有雌雄必
二種竝種乃生花去根尺餘有男女陰形以別雌雄種

必相去不遠二形晝開夜合故又以夜合爲名又謂之
有情樹若各自種則無花也 廣博物志海中有銀山
生樹名女樹天明時皆生嬰兒日出能行至食時皆成
少年日中成壯年日晚老年日沒死日出復然 文獻
通考大食國海中石上有樹枝赤葉青上生小兒長六
七寸見人則笑摘入手中卽乾而黑名嬰彌樹 庶物
異名疏白虎通曰賢不肖位不相踰則平路生於庭平
路樹名也官位得其人則生失其人則死瑞應圖曰平
路如蓋生於庭似四方之政王者不私人以官則四方
之政平若東方政不平則西低北方政不平則南低西
方政不平則東低南方政不平則北低四方政不平其

根若絲一曰兩平。拾遺記燕昭王種長春樹葉如蓮花樹身似桂其花隨四時之色春生碧花春盡則落夏生紅花夏末則凋秋生白花秋殘則萎冬生紫花遇雪則謝。宋書孫皓天璽中臨海郡吏伍曜在海水際得石樹高三尺餘枝葉紫色詰曲靡麗有光彩。洽聞記唐永昌中台州司馬孟詵奏臨海水下馮義得石連理樹三株皆白石天成。山海經放臯之山有木焉其葉如槐黃華而赤實其名曰蒙木食之不惑大室之中山有木焉葉狀如梨而赤理其名曰栝服之不茹東始之山有木焉其狀如楊而赤理其汁如血不實其名曰芭可以服馬以汁塗之則馬調良浮戲之山有木焉葉狀

如樗而赤實名曰亢木食之不蠱。物類相感志東南荒中有邪木高二三十丈葉如甘瓜子如寒瓜蔓覆其頂子味甘如蜜食之令人身有澤不可過三升令人冥醉半目乃醒唯多羅之民善緣能得之。山海經招搖之山有木焉其狀如穀而黑理其花四照其名迷穀佩之不迷少室之山有木焉其名曰帝休狀如楊其枝五衢黃華黑實服者不怒。五衢言其枝交錯五出如衢路也。符禺之山其上有木名曰文莖其實如棗可以已聾侖者之山有木焉其狀如穀而赤理其汁如漆其味如飴食者不饑可以釋勞其名曰白荅。音高可以血玉。血謂可用染玉作光彩白荅一名臯蘇。講山有木焉名曰帝屋葉如椒反傷赤實可以禦凶傷。

刺下陰山多雕棠葉如榆葉而方實如赤菽食之已聾
有木焉名曰天楠方莖而葵狀服者不啞食不噎也拾遺
記周靈王起昆昭之臺聚天下異木得嶠谷陰生之樹
其枝千尋文理盤錯有龍蛇鳥獸之形西陽雜俎頓
邱南有應足山山上有一樹高十丈餘皮青滑似流碧
枝幹上聳子若五綵囊葉如亡子鏡世名之仙人獨桓
樹庶物異名疏賓連濶達祥樹也白虎通曰繼嗣分
明則賓連生於房戶連累相承故在於房戶象繼嗣也
瑞應圖曰王者嫡庶有序男女有別則賓連濶達生於
房

附竹

總論

說文竹冬生艸也象形

禮月令日短至則伐

木取竹箭注陰盛則材成故伐而取之大曰竹小曰箭

爾雅東南之美者有會稽之竹箭焉注竹箭篠也

周禮孤竹之管孫竹之管陰竹之管注孤竹竹特生者

孫竹枝根之未生者陰竹生山北者家語南山之竹

不採自直史記渭川千畝竹其人與千戶侯等竹

譜竹得風其體大屈謂之竹笑天寶遺事太液池岸

有竹數十叢牙筍未嘗相離密密如栽也帝呼爲竹義

青瑣高議寇萊公貶死於雷州詔還葬道過公安民

皆迎祭斬竹插地以挂紙錢而焚之尋復生筍成林邦

人神之號曰相公竹莊子羊奚比乎不筭注不筭久

竹言其不能復生筭也。〔五雜俎〕竹名如母。後筭之生必高前筭。竹初出土時極難長。累旬不盈尺。逮至五六尺時。潛記其處。一夜輒尺許矣。〔說文〕楚謂竹皮曰箬。〔字書〕箬。竹皮也。〔禮器〕如竹箭之有筠。〔注〕筠。竹青皮也。竹無心。其堅彊在膚。〔瑣碎錄〕峽州玉泉鬼谷子洞前有叢竹。竹葉有文成符。葉葉不同。佩之可以辟患。羅浮山記。羅浮山東有溪。曰羅陽。水泰中。暑雨漲。有竹葉若芭蕉。葉隨水流出。〔本草〕竹葉名升。斤。竹花名草華。〔莊子〕鵲鷓非練實不食。〔注〕練實。竹實也。取其潔白。李旼該聞集。舊稱竹實為鸞鳳所食。今近道竹聞時見。花開如棗。結實如麥。江淮號為竹米。以為荒年之兆。

其竹即死。竹譜。根幹枯朽。花籜乃懸。陸龜蒙詩。青籜未成。孤鳳餓。唐詩。老屋茅生菌。饑年竹有花。信非鸞鳳之食也。近有餘干人來言。彼有竹實大如雞子。竹葉層層包裹。味甘勝蜜。食之令人心肺清涼。生深竹林茂密處。頃因得之。雖日久枯乾。而味尚存。乃知鸞鳳所食必非常物也。〔五侯鯖〕籜。復音。竹結子。每六年一結。花不為妖。〔晉書〕惠帝元康二年春。巴西郡界竹生。花紫色。結實如麥。外皮青。中赤。白味甘。〔彙苑詳註〕明正德末。饒中山中羣竹。不問大小。俱開花。結實人采烹之。但味澁而不可多食。多則腹脹。〔俞宗本種樹書〕竹有花。輒槁死。結實如稗。一竿如此。久之則滿林皆然。其治法於初米。

時擇一竿稍大者截去近根三尺許通其節以糞之則
 止。朝野僉載人家竹花枯死者家長當之。西陽雜
 俎江淮有竹肉生節上如彈丸味如白樹雞。丹鉛總
 錄竹亦有香人罕知之杜詩風吹細細香李賀詩竹香
 滿幽寂粉節塗生翠。世說王徽之嘗借居空宅中便
 令栽竹或問之徽之但嘯味指竹曰何可一日無此君
 耶。郡國志儋州滔泐井與淪水通有人以竹置井口
 淪水得之人呼竹為滔泐因以為名。西陽雜俎李衛
 公守北都唯童子寺有竹一窠纔長數尺相傳其寺每
 日報竹平安。襄陽耆舊傳辛仲宣截竹為罌以酌酒
 曰吾性愛竹及酒欲令二物相竝耳。東陽記崑山去

蕪城山十里山嶺高峻常秀雲表父老傳云嶺上有員
 池池邊有竹極大風至垂屈掃地恒潔淨如人掃然
 荆州記天門山角上各生一竹倒垂拂拭謂之天帚
 永泰記小江綠岸有仙石壇有竹嬋娟青翠風來枝動
 掃石壇壇上無塵也。湘州記邵陵高平縣有文竹山
 上有石牀四面綠竹扶疎常隨風委拂此牀。華陽國
 志有竹王者興於遯水始有一女浣於水濱有三節大
 竹流入女足間推之不去聞有兒聲持歸破竹得男長
 養有武才遂自立為夜郎王以竹為姓所破竹於野成
 林今王祠竹林是也。海錄或問鬼所惡荅曰最惡金
 姑聲聞人謂破竹聲為金姑聲。

種竹法

志林竹有雌雄雌者多筍故種竹常擇雌者凡欲識雌雄當自根上第一枝觀之有雙枝者為雌即出筍若獨枝者是雄竹仇池墨記種竹自根而上至生稍一節發者為雄二節發者為雌四民月令五月十三日謂之竹醉又謂竹迷是日栽竹多盛岳州風土記五月十三日謂之龍生日栽竹多茂盛山家清事風土記文心雕龍皆以五月十三日為竹生日齊民要術則以八月八日為醉日比得之老園丁曰種竹無時認取南枝又曰莫教樹知先鋤地令鬆且澆沃以渠泥及馬糞急移竹多帶宿土種之勿蹈以足若換葉姑聽之勿遽拔去又有二秘法迎陽氣則取季冬順土氣

則取雨時若慮風則去梢而縛架連數根種則易生筍過此別無他法埤雅竹物之有筋節者也今人穿沐

叢竹芟其繁亂不使分其勢然後枝幹茂擢俗謂之

洗竹第如洗華例非用水也竹之初生其色綠長則綠

轉而青矣舊說竹率六十年根輒一易即華實而枯死

實落於土復生六年成曠種樹書凡種竹正二月刷

取西南根於東北角種其鞭自行西南蓋竹性向西南

行也諺云東家種竹西家種地草木狀竹宜高平之

地種樹書種竹處當積土令稍高於傍地二三尺則

雨潦不侵損錢唐人謂之竹脚

名類

易說卦傳震為蒼筤竹

尚書揚州厥貢篠簜

荆州厥貢惟箇簞注篠箭竹蕩大竹箇籥美竹也字

林籥模竹音黑皮竹有文籥音感竹有毛籥力印竹實中

廣志籥竹細而多刺也籥竹堪作笛海錄碎事紫雲

蓋慈竹也赤玉脂桃竹也青蛇枝苦竹也紅鵲尾青竹

也詞林海錯竹一名林籥即袁公與越女試劍竹也

日防露蜀中竹也曰金猫其節有金色南方草木狀

思摩竹如竹大而筍生其節筍即成竹春而筍復生節

焉交廣所在有之又石林竹似桂竹勁而利削為刀割

象皮如切芋出九真交趾廣州記作戴凱之竹譜篁

竹堅而促節體圓而質堅皮白如霜粉大者宜行船細

者為笛竺法真羅浮山疏嶺南道無筍竹惟此山有

之其大尺圍細者色如黃金堅貞疎節永嘉記陽璵

有仙石山頂上有平石方十餘丈名仙壇壇暇有筍竹

歲殺青翠風來動音自成宮商石上淨潔初無粗籥

異苑東陽留道德家中筍竹林忽生連理酉陽雜俎

筍竹南方以為矛筍未成竹時堪為弩絃續博物志

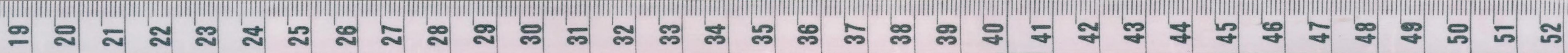
籥竹青皮肉白如雪輒鞞可為索通志竹之良者有

若人刻俗謂之扶老竹張騫云出身毒國廣志云出南

廣邛縣張孟陽云出興古盤江縣山海經注交趾有

築竹實中勁強有毒銳以刺虎中之則死天中記新

州石城陝隘宋紹興中州守黃濟植笏竹圍繞之竹有



刺芒棘森然羔豚不能入。〔廣志〕管竹宜為屋椽。〔竹譜〕管竹楚謂之竿。箴一枝數葉葉大如履可以作篷。冬夏生筍。〔事物紺珠〕珠絲竹出臥龍山長百尺只稍上有葉。〔異物志〕管竹生水邊長數丈圍一尺五六寸一節相去六七尺或去一丈廬陵界有之。〔異苑〕建安有管竹節中有人長尺許頭足皆具。〔竹譜〕箇籬竹又名合肚大如脚指長丈餘堅厚修直腹中白幕闌隔如濕麩生衣六月生筍將成竹而筍皮未落輒有細蟲嚙之隕籜後嚙處往往成奇文如繡畫可愛。〔酉陽雜俎〕箇籬百葉為一枝。〔竹譜〕籬筴竹生於漢陽內實外澤時獻以為輅馬策見南郡賦。〔南方草木狀〕篋筴竹皮

薄而空多大者徑不過二寸皮粗澁以鏘犀象稱勝於鐵出大秦。〔異物志〕篋筴竹出思牢國可礪指甲新州有此種製成琴樣為礪甲之具用久微滑以酸漿漬之過宿快利如初亦可作箭李商隱所謂篋筴弩箭磨青石是也。〔詞林海錯〕澀勒竹各竹膚有芒可以剉瓜竹譜廬山出竹莖大如指竹杪細葉密翠如帚彼人採為方物贈人謂之掃雲帚。〔花木考〕雪竹出廣西斑極大色紅而有暈。〔羣芳譜〕月竹每月抽筍狀輕短叢生如箭筍不堪食產嘉定州。〔陽谷漫錄〕張堂云同邑安福西鄉周俊叔家嘗得十二時竹一根植之家庭歷十有餘年筍而竹者纔三竹繞節凸生子丑寅卯辰巳午



未申酉戌亥十二字點畫可數。事物紺珠。水竹出黔南管內或巖下澤水中其筍隨水深淺以成節。若深一丈則筍出水面爲一節。南方草木狀。越王竹。根生石上若細荻高尺餘南海有之。南人愛其青色用爲酒簍。云越王棄餘算而生竹。松江府志。王莽竹。種最大而節間促二十餘節後方生枝葉近根有一錢痕俗傳王莽藏銅瓦其中以爲讖云。雨航雜錄。雁山五珍有觀音竹。形小葉長翠潤奪目植巖石上經冬不凋。瀛涯勝覽。占城國產觀音竹如藤長丈八尺許色如黑鐵每寸約二三節。清異錄。秦維言雙竹。自是一種有成林者因出三拄杖皆兩岐後問浙人云此是天觀竹。有時

出一番雙筍故例皆分歧亦非年年有之。華陽國志。哀牢夷有竹其節相去一丈名僕竹。格古要論。鉞兒竹。孩兒竹。出西蜀下有尺許如豬大腸。會稽縣志。公孫竹。高不盈尺可爲几案之玩。述異記。詩義云。南中生子。母竹。今慈竹是也。漢章帝三年子母竹筍生白虎殿前時謂之孝竹。羣臣作孝竹頌。酉陽雜俎。慈竹夏月經雨滴汁下地生蓐似鹿角色白食之已痢。花木考。慈竹秋筍高數丈尾甚柔細如釣絲又名釣絲竹。歷冬及春始開葉其葉左右竝列如鳥翎狀初歲極嫩土人破爲篔裂以成麻可爲屨號竹麻屨出敘州府。潛確類書。釣絲竹生廣右兩江安南大槩一如簞竹深秋

出筍隔年成竹筍過母時梢極細弱彎曲垂下宛如釣
絲山海經所謂鬻水之北多釣端竹者疑卽此是〔五
侯鯖垂絲竹出雲南枝柔軟下垂〔羣芳譜人面竹出
剡山竹徑幾寸近本逮二尺節極促四面參差竹皮如
魚鱗面凸頗類人面〔五雜俎人面竹其節紋一覆一
仰如畫人面然〔山海經龜山多扶竹〔丹鉛總錄武
林山西舊有雙竹院中所產修篁嫩篠皆對抽竝發王
子敬竹譜所謂扶竹譬猶海上之桑兩兩相比謂之扶
桑也扶竹之筍名曰合歡〔五侯鯖合歡竹出九嶷山
筍長獨莖及生枝葉分爲兩梢故名〔丹鉛錄蜀涪州
有相思崖昔有童子卅女相悅交贈今竹有桃釵之形

筍亦有柔麗之異崖名相思崖竹曰相思竹〔永嘉郡
記張薦家有苦竹數十頃屋其中居之〔齊民要術安
思縣多苦竹竹之醜類也有四有青苦者白苦者紫苦
者黃苦者〔南越志羅浮山第三十一嶺半是巨竹皆
七八圍長一二丈有三十九節葉若芭蕉謂之龍鍾竹
常有鸞鳳棲宿其上〔羅浮山記
作龍公竹〕東齋記事辰州有一
種小竹曰龍孫竹生山谷間高不滿尺細僅如針凡所
以爲竹無不具前輩詩有小竹如針能具體卽此也
五侯鯖龍牙竹出永嘉人取之必有雷電下山卽止
羣芳譜龜文竹崇陽縣寶陀巖產僅一本製扇甚奇聞
今亦絕種矣事物紺珠雞脛竹似篁纖細大不過指

疎葉黃皮無用惟筍美。無錫縣志。護居竹一名哺雞。言其筍如雞卵之多。清異錄。江湖間有一種野竹其葉糾結如蟲狀。山民曰此蚱蜢竹也。臨海異物志。狗頭又名潭竹。大莖細葉。羣芳譜。猫竹一作茅竹。又作毛竹。幹大而厚異於衆竹。人取以爲舟。四明洞天記。毛竹叢生澗邊。又金庭山洞天皆有。方輿勝覽。毛竹洞在西溪上流。去武夷山百餘里。徧生毛竹。每節出一幹。其巨細與根等。格古要論。湖廣黃州府蘄州有竹名蘄竹。爲竹筴。其節平人睡則涼而不生痕。今謂之蘄筴。蘄筴自唐得名。羣芳譜。蘄竹以色瑩者爲筴。節疎者

爲筴。帶鬚者爲杖。真初志。柯亭竹。生雲夢之南。以七月望前生。明年七月望前伐。過期伐則音滯。末期伐則音浮。雲窗私志。凝波竹。出區吳山。紫枝綠葉。堅滑如玉。風吹有聲如環佩。成帝種於臨池。觀更名口環佩竹。花如海榴。實如蓮子。而小服之肌滑體輕。趙飛燕舞於手掌上。服此實也。拾遺記。蓬山有浮筠之籥。葉青莖紫子。如大珠。有青鸞集其上下。有砂礪細如粉。暴風至竹條翻起。拂細砂如雪。霰仙者來觀戲焉。風吹竹折。聲如鍾磬之音。又岑華山在西海之西。有蔓竹。爲簫管吹之。若羣鳳之鳴。丹陽記。江寧縣南二十里慈母山積石臨汀。生簫管竹。王褒洞簫賦所稱卽此也。其竹圓緻。

異於餘處自俗倫採竹嶰谷其後唯此斡見珍故歷代常給樂府而俗呼曰鼓吹山 荆州記臨賀冬山中有大竹數十圍高亦數十丈有小竹生其旁皆四五圍下有盤石徑四五丈極方正青如彈棊局兩竹曲垂拂掃石上初無塵穢未數十里間風吹此竹如簫管之音羣芳譜弓竹長百尋却曲如藤得木乃倚出東方質有文章須膏塗火灼乃見 竹譜箭竹節間三尺堅勁中為矢 潛確類書射筒竹細小通長丈餘亦無節可以為箭筒 清異錄荆南判官劉彧棄官遊秦隴閩粵篋中收大竹拾餘額每有客則斫取少許煎飲其辛香如雞舌湯人堅叩其名曰謂之丁香竹非中國所產也

華陽國志錦江心磻石上產桃竹可為杖竹性中虛此

竹獨實類木 竹譜桃枝竹皮滑而黃可以為席 山海經嶧冢之山囂水之上多桃枝竹 魏志倭國有桃

枝竹 廣州記廣州有桃枝竹 物類相感志櫻櫚竹

出南海葉似櫻身斑可愛嶺表人用作杖心堅實亦名

陶枝蜀中亦生復似科藤之屬也 格古要論櫻竹出

西蜀廣西葉如棕櫚其身似竹堅且實又名桃竹 羣

芳譜棕竹有三種上曰筋頭梗短葉垂堪置書几次曰

短棲可列庭階次曰撲竹節稀葉硬全欠溫雅但可作

扇骨料耳 事物紀原木竹出韶州一莖如萬歲藤一

節長四尺無花而實如草豆蔻土人鹽之為果 寰宇

記竹林堂宋臨川王義慶所作梁元帝因而修之堂前有竹名桂竹出始興桂陽縣來風防露上合下疎每日出羅紈金翠春光秋月隔林而望若花開也其西有篠箭冬月抽笋似桂而辛隆暑赫曦但有涼氣入其下者咸以御風山經注始興郡桂陽縣出笙竹大者圍二尺長四丈鄧元錫函史笙竹可絲以制器又可刺船江楚常用之事物紺珠笙竹又名倭竹種自倭國南越志宋昌縣有棘竹長十尋大如甕其間短者輒六七丈也里人取以爲弓爲竹叢薄葉下有鈎刺或在條末如芒針也酉陽雜俎棘竹一名色竹節皆有刺數十莖爲叢南夷種以爲城猝不可攻或自崩根出大如

酒甕縱橫相承狀如綠車食之下人髮海槎餘錄茨竹大如指長逾二丈節節生枝文采人家用植於居之周遭以代垣牆雖雞犬不能逾越陰森柔嫩綠潤如沃可愛也續竹譜紅竹出峽州宜都縣飛魚口大者不過寸許鮮明可愛事物紺珠丹竹出道州每節可一丈徑不大裊裊搖空粉節上有丹色心空肉薄人劈爲百丈絳暎車志補陀落伽山觀音坐後旃檀林紫竹幹葉如丹花木考紫竹小而色紫宜傘柄簫笛用羣芳譜丹青竹葉黃碧丹相間出熊耳山趙潛養疴漫筆成都古今記云對青竹竹黃而溝青故每節若間出云此竹今浙中亦有之惟會稽頗多彼人呼爲黃金

間碧玉華陽國志成都有竹名對青半青半紫二色

相映可愛五雜俎黃金間碧玉竹其節一黃一碧正

直如界然遊南城記中伯圖中有對金竹其狀與對

青相似松江府志黃菰竹節日疎聳皮黃力韌為篔

器之良博物志洞庭之山帝之二女啼以涕揮竹竹

盡斑今下雋有斑皮竹事物紺珠斑竹有點暈筍極

美又名淚竹又名湘妃竹地理志雷州土貢電斑竹

事物紺珠毛斑竹出蘄州初伐無斑灰汁洗之則斑

見格古要論湘竹出廣西斑細而色淡有暈中一點

紫與蘆葉上斑相似作簫管最貴東齋記事武陵桃

源山有方竹四面平整如削堅勁可以為杖雷青日

札唐書高宗遣宦者采怪竹江南將蔣上苑今江南方

竹節此類也寧波志云葛仙翁煉丹於定海靈峰植竹

筋化為竹而方桂苑叢談方竹出大宛國堅實而正

方節眼鬚牙四面對出寶衛公之所寶也北戶錄澄

州產方竹其隔州亦出大者數丈格古要論方竹出

西蜀浙江杭州府西湖飛來峰山上亦有之其竹節上

有刺蜀人謂之刺竹妮古錄高皇帝燕處武樓中層

同在左右偶理竹事帝曰竹之類其亦多乎同對曰其

實晉戴凱之譜五十餘種或根如盤輪或節若束針或

細則勝箭或鉅可為舟有未能歷舉者大槩其色皆青

其體皆圓也惟吳越山中有名方竹者最為侷異四稜



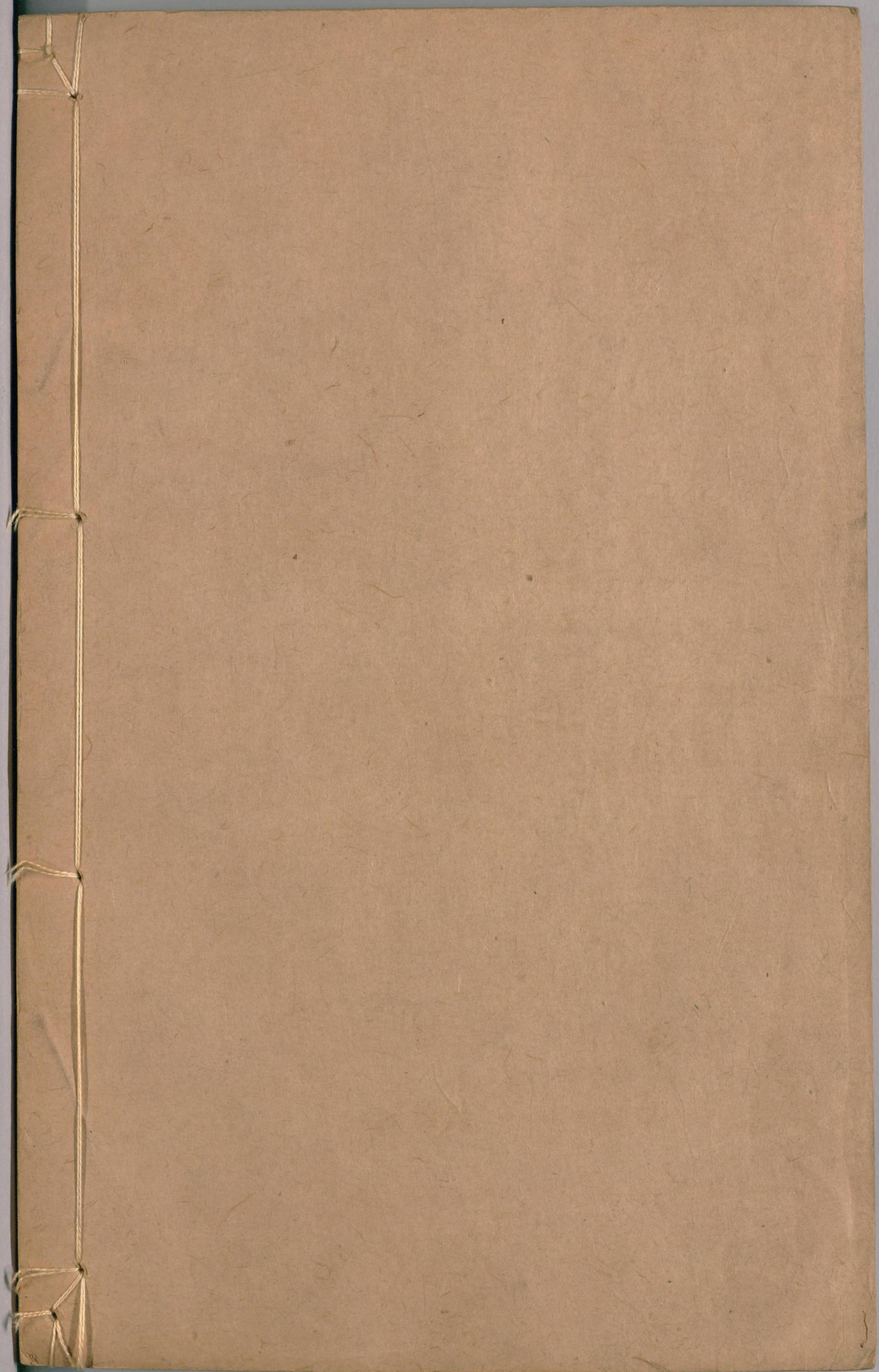
直上弗偏弗頗若有廉隅不可犯之色以故士大夫愛之往往采而為筇既退獲一枝以獻帝摩挲觀之親灑翰墨草方竹記一通雲南記雲南有實心竹文采斑駁殊好可為器物其土以為槍幹交牀物類相感志疎節竹出南方水中筍萌時隨水高低成節也又秦大國有竹一節可長九尺北戶錄高潘州有疎節竹五六尺一節僧道多以為杖又漆州通竹直上無節空心也事物紺珠古散竹節似馬鞭葉似桐而小皮似棕柔軟北戶錄古散堪為拄杖山海經衛邱山南帝俊竹林在焉大可為舟註俊音舜舜林中竹一節則可以為船南方草木狀雲母竹一節為船出扶南神

異經節竹一名太極長百餘丈南方以為船神異經南方荒中有涕竹長數百丈圍三丈五六尺厚八九寸可以為船其筍甘美煮食之可以止創癩玉篇筍竹甚可為用南征八郡志嶺南有大竹數圍實中任屋梁柱覆用之則當瓦南方草木狀由梧竹吏民家種之長三四丈圍一尺八九寸作屋柱出交趾異物志有竹曰籐其大數圍節間相去局促中實滿堅強以為屋椽斷截便以為棟梁不復加斤斧也桂海虞衡志獠人以大竹為釜物熟而竹不灼孝經河圖少室之山大竹堪為釜玉堂漫筆衡山後生竹最大名曰南竹土人截取其筒以為甌節處可置盥盆然在深山

7
328

中人跡不到之處。〔廣志〕永昌有漢竹圍三尺餘大者一節受一斛小者數升爲梓榼。〔華陽國志〕南垂界有百葉竹一枝百葉故名又名筲竹有毒夷人以刺虎豹中卽斃。〔事物紺珠〕千年竹出水簾洞石上葉稍似竹高者二寸許。〔天中記〕三稜竹若棕櫚葉莖柄三脊川中人家竹林中忽有此吉兆也。〔通雅〕沈存中云本草南燭草乃木也名南天燭今人植庭側葉似棟秋實赤如丹按此俗所謂天竹也。〔事物紺珠〕單竹大者如腓虛細長爽嶺南取其筍未及成竹者灰煮績爲布。

格致鏡原卷六十七終



国立国会図書館 タイトル『格致鏡原卷1-60, 62-100』 請求記号 特7-328

ガラス使用