

A-743

31-66

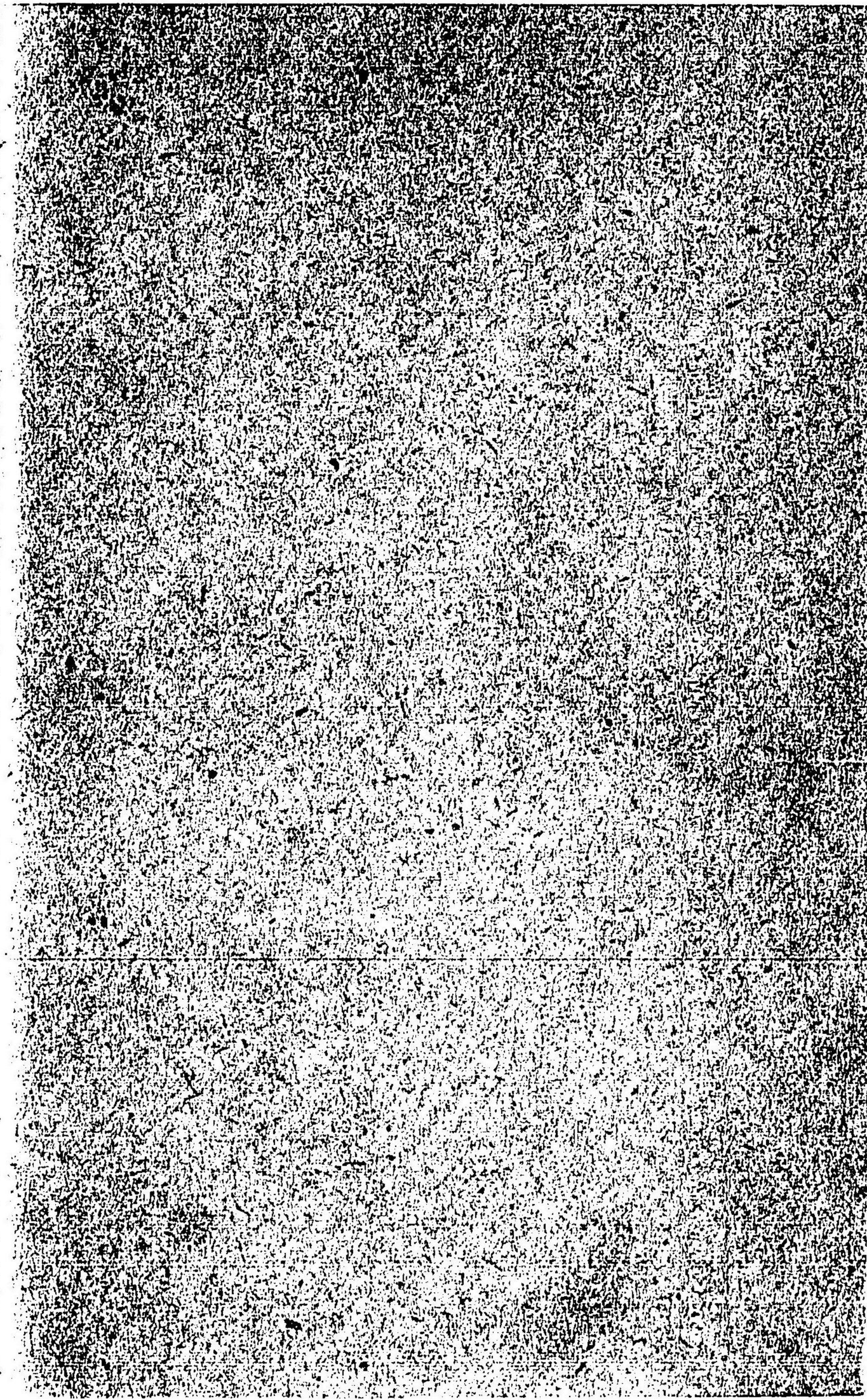
村尾元長編纂

增訂北海道要覽  
後編

明治十八年五月出版

村尾氏藏

版



增訂北海道要覽 後篇

村尾元長 編纂



第九章 商業

商業ハ關係極メテ廣且大ナリ今之ヲ網羅詳悉セント欲ス  
レハ僅々數十紙ノ能クモ可キニ非カルナリ故ニ今輸出入  
物品ノ景況ヨリ銀行會社貸銀物價等ノ概要ヲ摘載シ他ハ  
別ニ編著スルモノニ譲ル

○第一款 輸出入ノ景況

輸出入ハ之ヲ大別シテ二トス曰ク内國輸出入日ノ外國輸

商業 輸出入

出入是ナリ内國輸出ハ全道各港灣ヨリ他道府縣ニ出ルモ  
ノ其輸入ハ他道府縣ヨリ本道各港灣ニ入ル者ナリト雖某  
一港ニ就テ出入物品ノ景況ヲ述レハ本道ト他道トノ出入  
關係ニ止ラサルナリ譬ヘハ函館港ニ於テ江差福山二港ヨ  
リ入ルモノ亦輸入ナリ江差福山二港ニ出ルモノ亦輸出ナ  
リ之ニ青森東京等他道ニ出ルモノ他道ヨリ入ルモノナ合  
計ニ始テ函館一港出入物品ノ景況如何ヲ見ルヲ得ヘシ然  
レモ全道ノ出入ヲ統計スルニ他道ノ出入ト本道甲乙港ノ  
出入ヲ合併スルキハ甲港ノ輸入ハ乙港ノ輸出トナリ重複  
ニ亘ルヲ以テ此ニ輸出ノ景況ヲ記載スルハ全道ヲ統計  
スルニ他道府縣直輸出入ヲ掲ケ又各港ノ景況ヲ見ルノ便  
ヲ圖リ港別輸出入ヲ記載シ其他道府縣直輸出入ト北海道

欠

MISSING

輸出入物品ノ統計ハ商況調査上最必用ノ事項トス而シテ  
 甲乙同時同一ノ統計若クハ同所同一ノ事項ヲ對照スルニ  
 非レハ正確ノモノト云フヲ得ス余今全道各港輸出入調査  
 ノ材料三年間乃至五年間同時同一ノ材料ヲ得ス故ニ彼此  
 比較以テ其得失ヲ見其原因結果ヲ判定スルニ困メリ試ニ  
 得ル處ノ十五年分材料ニ就キ統計スレハ左ノ如シ

全道各港輸出入總計

輸出 六百壹萬三圓

十五年輸入 九百五拾萬貳千八拾六圓

輸出不及 三百四拾九萬貳千八拾三圓

右十五年中北海道各港ヨリ他道府縣へ直輸出シ他道府縣  
 へ直輸入セラルル物品ノ原價大ニ而シテ輸出

輸出入物品ノ統計ハ商況調査上最必用ノ事項トス而シテ  
 甲乙同時同一ノ統計若クハ同所同一ノ事項ヲ對照スルニ  
 非レハ正確ノモノト云フヲ得ス余今全道各港輸出入調査  
 ノ材料三年間乃至五年間同時同一ノ材料ヲ得ス故ニ彼此  
 比較以テ其得失ヲ見其原因結果ヲ判定スルニ因メリ試ニ  
 得ル處ノ十五年分材料ニ就キ統計スレハ左ノ如シ

全道各港輸出入總計

輸出

六百壹萬三圓

十五年輸入

九百五拾萬貳千八拾六圓

輸出不及

三百四拾九萬貳千八拾三圓

右十五年中北海道各港ヨリ他道府縣へ直輸出シ他道府縣  
 へ北海道各港へ直輸入セシ物品ノ原價ナリ而シテ輸出

輸出入

四百五

品ハ海外ニ直輸スルモノ少クモ五拾萬圓以上アリ之ニ反シ海外ヨリ輸入スルモノハ實ニ僅々ニ過キヌ故ニ海外輸出ヲ内國輸出ニ加ヘ十五年海外輸出五拾萬四千余圓下ニ見ユ出入ヲ比較スルニ輸入ノ超過尙三百萬圓ニ垂ントス是一ケ年ノ出入比較ニシテ素ヨリ之ヲ以テ例年ノ景況ト爲ス能ハスト雖到底輸出ハ輸入ニ及ハサルカ如シ其由縁ハ別ニ記述スヘシ

函館縣下他道直輸出入原價

十四年  
 輸出 四百七拾八萬四千六百四拾三圓  
 輸入 千五拾貳萬七千八百五拾九圓  
 輸出不及 五百七拾四萬三千貳百拾六圓

十五年  
 輸出 四百三拾貳萬四千四百三拾壹圓  
 輸入 八百三拾貳萬四千九百九拾五圓  
 輸出不及 四百萬五百六拾四圓

十六年  
 輸出 三百三拾八萬三千五百八拾壹圓  
 輸入 六百拾貳萬四千百拾三圓  
 輸出不及 貳百七拾四萬五百三拾貳圓

札幌縣下他道直輸出入原價

十五年  
 輸出 百四拾八萬貳千三百七圓  
 輸入 百拾五萬千五百八拾六圓  
 輸出過 三拾三萬七百貳拾壹圓

根室縣下他道直輸出入原價

輸出 貳拾萬三千貳百六拾五圓

十五年

輸入

貳萬五千五百五圓

輸出過

拾七萬七千七百六拾圓

十六年

輸入

貳萬九千七百七拾貳圓

輸出過

壹萬三千四百八拾九圓

輸出過

壹萬六千貳百八拾三圓

右三縣ノ出入原價函館縣ヲ始メ十四年以降年々減少セシ所以ハ物品出入ノ數減少スルニ非ス物貨ノ下落ニ由リ出入物品原價ノ減少スルモノニシテ其數量ハ逐年増加セリ此本道戶口物産年一年ヨリ増加スルカ故ニ勢然ラサルヲ得ナルナリ

出入對比輸入ノ超過ハ主トシテ函館縣下各港殊ニ函館ニ在リ全縣下ト雖壽都ノ如キハ輸出常ニ輸入ニ超過ス究竟

スルニ其地方物産饒多ニシテ人口ハ其割合ニ至ラザルモノ輸出常ニ輸入ニ超過シ之ニ反シ人口稠密物産ノ輸出其割合ニ至ラザルモノ輸入常ニ輸出ニ超過スルモノ、如シ其他種々ノ原由アルヘント雖此ニ贅述セス

根室縣下及札幌縣下東海岸(函館ヨリ以東)根室(知床)ハ海運ノ便專ラ函館ニ藉リ他道ニ輸出スル物産ハ概函館ニ廻漕シ其入ルモノ亦函館ヨリ輸送スルヲ例トス是東海岸各港灣他道直輸出入ノ數少フシテ北海道内出入ノ數多キ所以ナリ北海岸(宗谷ヨリ知床)ハ網走紋別斜里等ノ出入僅々ニシテ或ハ根室ヲ經或ハ函館ヲ經テ出入ス西海岸(函館ヨリ至リ)ハ函館ヲ經又ハ小樽ヲ經テ出入スルモノ亦少カラズト雖從來東山北陸ニ道諸國ト交通シ殊ニ近年漁船西部ノ



各港ト他道ノ要港ト往復スルカ故他道直輸出入極メテ多  
シ各港他道直輸出入ト北海道内輸出輸入トナ區別スレハ概  
左ノ如シ

港別輸出原價

(原價止ハ圓)

函館縣下

函館港輸出入

年	他道へ出	他道ヨリ入	計
十四年	貳百七拾壹萬三千三百四拾圓	八百六拾貳萬貳千八百六拾三圓	千五百三拾三萬六千貳百三圓
十五年	貳百七拾四萬九千八百八拾壹圓	六百九拾九萬九千九百九拾六圓	千四百七拾四萬八千九百九拾六圓
十六年	百九拾四萬三千九拾九圓	四百九拾七萬六千六百九拾三圓	六百九拾壹萬九千七百九拾貳圓

年	他道へ出	他道ヨリ入	計
十四年	九拾貳萬六千五百貳拾七圓	百三萬四千貳百三拾貳圓	五百四拾八萬四千五百五拾九圓
十五年	七拾三萬四千四百貳圓	六拾九萬四千五百拾六圓	四百九拾貳萬五千九百三拾八圓
十六年	七拾五萬四千九百六拾四圓	五拾五萬貳千貳百貳拾三圓	三百四拾六萬三千六百五拾七圓

江差港全上

年	他道へ出	他道ヨリ入	計
十四年	九拾貳萬六千五百貳拾七圓	百三萬四千貳百三拾貳圓	五百四拾八萬四千五百五拾九圓
十五年	七拾三萬四千四百貳圓	六拾九萬四千五百拾六圓	四百九拾貳萬五千九百三拾八圓
十六年	七拾五萬四千九百六拾四圓	五拾五萬貳千貳百貳拾三圓	三百四拾六萬三千六百五拾七圓

福山港全上

年	他道へ出	他道ヨリ入	計	北海道内へ出	北海道内ヨリ入	計
十四年	五拾萬千七百三拾九圓	六拾貳萬九千七百八拾圓	百拾三萬五千五百拾九圓	三拾五萬三千九百三拾貳圓	貳拾八萬四千六百四拾八圓	六拾三萬八千五百八拾六圓
十五年	三拾八萬貳千九百八拾圓	四拾萬八千四百六拾九圓	七拾九萬四千四百四拾九圓	貳拾九萬五千貳拾四圓	貳拾八萬六百貳拾貳圓	五拾七萬五千七百四拾六圓
十六年	貳拾六萬六千九百九拾六圓	四拾壹萬六千貳拾四圓	六拾八萬三千貳拾圓	貳拾三萬七千七百三拾四圓	貳拾三萬五千八百九拾貳圓	四拾七萬三千六百貳拾六圓
壽都港全上	六拾四萬三千三拾七圓	貳拾四萬九百八拾四圓	八拾九萬三千二百六拾一圓	四拾六萬六百六拾八圓	貳拾三萬九百九拾八圓	六拾九萬六千六百六拾六圓

年	他道へ出	他道ヨリ入	計	北海道内へ出	北海道内ヨリ入	計
十四年	五拾萬千七百三拾九圓	六拾貳萬九千七百八拾圓	百拾三萬五千五百拾九圓	三拾五萬三千九百三拾貳圓	貳拾八萬四千六百四拾八圓	六拾三萬八千五百八拾六圓
十五年	三拾八萬貳千九百八拾圓	四拾萬八千四百六拾九圓	七拾九萬四千四百四拾九圓	貳拾九萬五千貳拾四圓	貳拾八萬六百貳拾貳圓	五拾七萬五千七百四拾六圓
十六年	貳拾六萬六千九百九拾六圓	四拾壹萬六千貳拾四圓	六拾八萬三千貳拾圓	貳拾三萬七千七百三拾四圓	貳拾三萬五千八百九拾貳圓	四拾七萬三千六百貳拾六圓
計	八拾八萬四千貳拾壹圓	拾九萬千六百七拾七圓	拾三萬七千八百五拾七圓	三拾貳萬九千五百三拾四圓	百貳拾壹萬三千五百五拾五圓	百貳拾貳萬九千五百三拾四圓

以上函館縣下四港ノ輸出入ナリ但港灣ノ輸出入ヲ細別スレハ此四港ニ止ラスト雖前文ノ統計繁ヲ去リ當別ニ函館ニ併セ吉岡ヲ福山ニ加フル等僅々ノ輸出入ハ其最奇ノ港ニ合併セシモノナリ

前文四港ノ輸出入物品ノ種類極メテ多シ十六年ニ就キ其主要品即原價壹萬圓以上ノ品目ヲ掲クレハ左ノ如シ

函館港輸出入主要品

緋絞粕、鱒絞粕、蠶絲、干鮑、昆布、身欠緋、鯨鱈、干鰯、

他道直輸出 鹽、鹽、鹽、筋子、鰯、煎海鼠、雜生魚、水、魚油、硫黃、米、酒、砂糖、油類、太物及衣類、

他道直輸入 米、鹽、酒、砂糖、油類、木材、板類、鐵類、醬油、味噌、粉類、烟草、蠟燭、紙、木質、蔬菜、石炭、太物及衣類、綿、繩、筵、

疊、煎海鼠、干鮑、鰻、雜魚類、魚絞粕、

右輸出品ノ内米酒等ハ輸入品ノ再出ヲ重トス輸入ノ煎海鼠以下ノ水産物ハ青森縣下ノ産物本港ニ輸シ再ヒ本道産物ト共ニ他道ニ輸出スルモノナリ

北海道内ノ輸出入主要品モ亦前記ノ種類ト全一ニシテ唯出入ヲ異ニスルノミ(府縣直輸出ノ主要品タルノ主要品ハ北海道内)

福山港輸出入主要品

他道直輸出 身欠鮓、胴鮓、鮓絞粕、鹽鮓、海蕪類、

他道直輸入 米、鹽、酒、太物及衣類、筵、網及網苧、

北海道内輸出 米、酒、鹽、筵、網及網苧、鮓、鮓絞粕、乾鮑、鰻、

北海道内輸入 鮓絞粕、鹽鮓、鹽鮓、煎海鼠、米、太物及衣類

江差港輸出入主要品

他道直輸出 身欠鮓、胴鮓、鮓絞粕、鮓白子、鮓笹目、鮓絞粕、

他道直輸入 米、酒、砂糖、太物及衣類、筵、網及網苧、

北海道内輸出 米、酒、筵、鰻、此他道直輸出

北海道内輸入 身欠鮓、胴鮓、鮓絞粕、鮓絞粕、米、酒

壽都港輸出入主要品

他道直輸出 身欠鮓、胴鮓、鮓絞粕、鮓白子、鮓笹目、鮓絞粕、雜魚絞粕、

他道直輸入 米、酒、網及網苧

北海道内輸出 干鮑、煎海鼠、硫黃、米、酒、太物及衣類、鮓絞粕、

北海道内輸入 緋絞粕、乾鮑、煎海鼠、硫黃、米、木物及衣類  
以上主要品ノ概目ナリ輸出入ノ方向即チ仕出場仕向場及  
消費ノ景況ハ此ニ省略ス

○札幌縣下 明治十五年分

小樽港輸出入

他道へ出

六拾六萬貳千三百七拾四圓

他道ヨリ入

八拾三萬四千七百四拾六圓

計

百四拾九萬七千百貳拾圓

北海道内へ出

八拾三萬四千八百五拾壹圓

北海道内ヨリ入

百四拾四萬五千貳百九拾貳圓

計

貳百貳拾八萬百四拾三圓

合計

三百七拾七萬七千貳百六拾三圓

石狩港全上

他道へ出

九萬六千七百七圓

他道ヨリ入

千三百六拾圓

計

九萬八千六拾七圓

北海道内へ出

拾萬六千六百七拾壹圓

北海道内ヨリ入

九萬三千九百貳拾貳圓

計

貳拾萬五百九拾三圓

合計

貳拾九萬八千六百六拾圓

厚田灣全上

本部ハ他道販輸出入  
物品ナシ

北海道内へ出

九萬四千八百五拾壹圓

北海道内ヨリ入

貳萬三千四百五拾七圓

計

拾壹萬八千貳百九拾八圓

本部ハ他道直輸出  
物品ナシ

濱益灣

北海道内へ出

六萬貳千七拾四圓

北海道内ヨリ入

壹萬五千五百三拾圓

計

七萬七千六百四圓

古平灣

他道へ出

貳拾七萬五千四百拾壹圓

他道ヨリ入

八萬七千六百八拾五圓

計

三拾六萬三千九拾六圓

北海道内へ出

拾貳萬六千五百五拾六圓

北海道内ヨリ入

八萬六千三百八拾六圓

計

貳拾壹萬貳千九百四拾貳圓

合計

五拾七萬六千三拾八圓

積丹灣

本部ハ他道へ直輸出  
物品ナシ

他道ヨリ入

壹萬五千四百三拾五圓

計

壹萬五千四百三十五圓

北海道内へ出

拾四萬三千四拾壹圓

北海道内ヨリ入

貳萬貳千三百七圓

計

拾六萬五千三百四拾八圓

合計

拾八萬七百八拾三圓

古宇灣

本部ハ他道へ直輸出  
物品ナシ

他道ヨリ入

七萬六千七百八拾四圓

計

七萬六千七百八拾四圓

北海道内へ出

貳拾壹萬千貳拾六圓

北海道内ヨリ入

貳萬五千六百九拾五圓

計

合計

貳拾三萬六千七百貳拾壹圓  
三拾壹萬三千五百五圓

岩内港

他道へ出

貳拾八萬貳千五百七拾五圓

他道ヨリ入

拾萬四千九拾四圓

計

北海道内へ出

三拾八萬六千六百六拾九圓

北海道内ヨリ入

五万九千九百四拾四圓

計

合計

三万五千七百七拾壹圓  
九万五千七百拾五圓  
四拾八萬貳千三百八拾四圓

虻田灣

本部ハ他道頂輸出  
物品ナシ

北海道内へ出

千百三拾九圓

北海道内ヨリ入

七百三拾七圓

計

有珠灣

本部ハ他道頂輸出  
物品ナシ

千八百七拾六圓

北海道内へ出

貳万九千三百七拾五圓

北海道内ヨリ入

貳萬六千五百三拾八圓

計

室蘭港

本港ハ他道ヨリ直輸入  
物品ナシ

五萬五千九百拾三圓

他道へ出

四百六拾八圓

計

北海道内へ出

壹萬貳千八百三拾四圓

北海道内ヨリ入

貳萬四千貳百九拾六圓

計

三萬七千百三拾圓

合計

三萬七千五百九拾八圓

勇拂灣

本郡他道へ立輸出  
物品ナシ

壹萬五百五拾四圓

北海道内へ出

五千七百三拾貳圓

北海道内ヨリ入

壹萬六千貳百八拾六圓

計

靜内灣

本郡他道へ立輸出  
物品ナシ

千貳百五拾五圓

他道ヨリ入

千貳百五拾五圓

計

北海道内へ出

壹萬九千六百貳拾圓

北海道内ヨリ入

壹萬三千九百四拾七圓

計

三萬三千五百六拾七圓

合計

三萬四千八百貳拾貳圓

三石灣

本郡他道直輸出  
物品ナシ

四萬四千七百拾貳圓

北海道内へ出

五千七百三拾貳圓

北海道内ヨリ入

五万四千四拾四圓

計

浦河灣

本郡他道へ直輸出  
物品ナシ

千百九拾圓

他道ヨリ入

千百九拾圓

計

北海道内へ出

五萬四千六百九拾五圓

北海道内ヨリ入

三萬九千六百八圓

計

九万四千三百三圓

合計

九萬五千四百九拾三圓

幌泉灣

本郡他道直輸出及  
北海道内輸入ナシ

北海道内へ出

壹萬四千七百四拾七圓

廣尾郡

本郡へ他道直輸出  
物品ナシ

三萬五千六百拾壹圓

北海道内ヨリ入

壹萬三千八百九拾貳圓

計

四萬九千五百三圓

十勝郡

本郡へ他道直輸出  
物品ナシ

北海道内へ出

六万四千三百四拾八圓

北海道内ヨリ入

四万七千九百八拾圓

計

拾壹萬貳千三百貳拾八圓

増毛灣

他道へ出

拾六萬四千七百七拾貳圓

他道ヨリ入

貳萬千三百貳拾六圓

計

拾八萬六千九拾八圓

北海道内へ出

壹萬千七百四拾貳圓

北海道内ヨリ入

拾三萬三千百九拾五圓

計

拾四萬六千九百三拾七圓

合 計

三拾三萬三千三拾五圓

留萌灣

他道ヨリ入

千三百五拾圓

計

千三百五拾圓

北海道内へ出

拾八萬七千四圓

北海道内ヨリ入

貳萬七千三百六拾圓

計

貳拾壹萬四千三百六拾四圓

合 計

貳拾壹萬五千七百拾四圓



苫前郡

本郡へ他道直輸出及  
北海道輸出ナレ

他道ヨリ入

三千九拾五圓

北海道内ヨリ入

貳萬六千八拾四圓

計

貳萬九千百七拾九圓

天鹽郡

本郡へ他道直輸出  
物品ナレ

北海道内へ出

八百七拾八圓

北海道内ヨリ入

千貳百七拾四圓

計

貳千百五拾貳圓

宗谷郡

本郡へ他道直輸出  
物品ナレ

北海道内へ出

壹萬七千五百拾三圓

北海道内ヨリ入

壹萬五千三百貳圓

計

三萬貳千八百拾五圓

枝幸郡

本郡他道直輸出  
物品ナレ

北海道内へ出

九千貳百四拾九圓

北海道内ヨリ入

九千七百五拾五圓

計

壹萬九千四圓

利尻郡

本郡他道直輸出  
物品ナレ

他道ヨリ入

三千貳百六拾六圓

計

三千貳百六拾六圓

北海道内へ出

拾萬七千七百九拾壹圓

北海道内ヨリ入

壹萬三百三拾三圓

計

拾貳萬八千百貳拾四圓

合 計

拾三萬千三百九拾圓

禮文郡

本郡他道直輸出及  
輸出物品ナレ

北海道内ヨリ入

千七百六拾六圓

以上各港ノ輸出入主要品即原價壹萬圓以上ノ品目ハ左ノ如シ

小樽港輸出入主要品

他道直輸出 身欠鯡、胴鯡、生鯡、鯡絞粕、鯡白子、煎海鼠、干鰯、鹽鮭、

他道直輸入 米、酒、味噌、鹽、燒酎、砂糖、石油、紙類、筵、

北海道内輸出 米、酒、鹽、筵、太物及衣類、此他直輸出品白子生鯡ヲ除ク外數品ナリ

北海道内輸入 米、酒、太物類、鐵類、鯡絞粕、鹽鮭、干鰯、煎海鼠、蔬菜、

石狩港全上

他道直輸出 鹽鮭一品ノ、輸入壹品壹萬圓以上ノモノナシ

北海道内輸出 鹽鮭一品輸入米酒鹽ノ三品アリ

厚田港同上

直輸出入壹萬圓以上ノモノナシ北海道内輸出鹽鮭輸入米ナリ

濱益灣同上

直輸出入壹萬圓以上ノモノナシ北海道内輸出鯡絞粕アリ

古平灣同上

他道直輸出 身欠鯡、胴鯡、練鮭、干鰯、鯡絞粕、

他道直輸入 米

北海道内輸出 米、身欠鯡、干鰯、鯡絞粕、

北海道内輸入 鯡絞粕

積丹灣同上

他道直輸出壹萬圓以上ノモノナシ輸入米壹品アリ北海

道内輸出鯡絞粕壹品アリ輸入ナシ

岩内港同上

他道直輸出 身欠餅、胴餅、鯨鮓、餅ノ粕、

他道直輸入 米、酒、

北海道内輸出 米一品アリ輸入ナシ

古宇灣同上

他道直輸出ナシ輸入米一品アリ

北海道内輸出 胴餅、餅ノ粕二品輸入餅絞粕一品アリ

有珠灣同上

北海道内輸出 茶種一品アリ

三石灣、浦河灣同上

兩灣共北海道内輸出ニ鹽鮭昆布輸入ニ米アリ

幌泉灣同上

北海道内輸出昆布アルノミ

十勝灣同上

北海道内輸出ニ鹽鮭、鹿皮、輸入ニ米壹品アリ

増毛灣同上

北海道内輸出 餅絞粕、煎海鼠、干鮑、

北海道内輸入 米、干鮑、餅絞粕、

留萌灣同上

北海道内輸出 餅絞粕輸入米アルノミ

利尻及宗谷灣同上

兩地共北海道内輸出餅絞粕一品アリ

苫前灣同上

北海道内輸出ナシ輸入米壹品アリ

以上札幌縣下各港灣主要品ノ概要ナリ輸出入ノ方向即チ

仕出場所仕向場及消費ノ状況等ハ此ニ省略ス  
○根室縣下

根室港輸出入

十 五 年

十 六 年

他道へ出	八萬三千六百四拾壹圓	壹萬七千五百六拾七圓
他道ヨリ入	壹萬九千九百九拾四圓	壹萬貳千五百九拾四圓
計	拾萬三千六百三拾五圓	三萬百六拾壹圓
北海道内へ出	三拾九萬貳千三百拾九圓	貳拾萬七千三百八拾七圓
北海道内ヨリ入	三拾六萬貳千八百八拾四圓	三拾四萬五千六百六拾四圓
計	七拾五萬四千五百三圓	五拾五萬三千五拾壹圓
合 計	八拾五萬八千三百三拾八圓	五拾八萬三千貳百拾貳圓

厚岸港全上

他道へ出	壹萬四百八圓	壹萬貳千貳百五圓
他道ヨリ入	貳千三百三拾壹圓	六百五拾五圓
計	壹萬貳千七百三拾九圓	壹萬貳千八百六拾圓
北海道内へ出	八萬八千四百六圓	壹萬九千四百五拾六圓
北海道内ヨリ入	七萬九千三百貳拾三圓	四萬三千八百五拾五圓
計	拾六萬七千七百貳拾九圓	六萬三千三百拾壹圓
合 計	拾八萬四百六拾八圓	七萬六千七百七拾壹圓

濱中灣同上

十六年直輸出ナシ

他道へ出	三萬六千六拾圓	、、、、、、、、、
他道ヨリ入	三千百八拾圓	貳百四拾圓
計	三萬九千貳百四拾圓	貳百四拾圓
北海道内へ出	拾四萬八拾九圓	三萬八千七百七拾六圓

四百三十四

北海道内ヨリ入 六萬五百拾圓

計 貳拾萬五百九拾九圓

合 計 貳拾三萬九千八百三拾九圓

釧路灣同上 本郡、十五、十六兩年共ニ  
他道直輸出ナレ

北海道内へ出 三拾壹萬九千九百九圓

北海道内ヨリ入 拾七萬九千八百貳拾三圓

計 四拾九萬八千九百三拾貳圓

國後灣同上 本郡他道直輸出釧路ニ同シ

北海道内へ出 三萬貳百六拾五圓

北海道内ヨリ入 貳萬三千五百九拾五圓

計 五萬三千八百六拾圓

斜里灣同上 本郡他道直輸出釧路ニ同シ

三萬千四百圓

六萬九千八百八拾圓

七萬百貳拾圓

六萬七千三百拾四圓

五萬七千六百七拾七圓

拾貳萬四千九百九拾壹圓

七萬貳千六百拾貳圓

貳萬貳百貳拾八圓

九萬貳千八百四拾圓

北海道内へ出 五萬七百拾圓

北海道内ヨリ入 貳千四百六十四圓

計 五萬三千百七拾四圓

網走灣同上 本郡他道直輸出釧路ニ同シ

北海道内へ出 壹萬三千三百九拾九圓

北海道内ヨリ入 壹萬五千三百拾七圓

計 貳萬八千七百拾六圓

紋別灣同上 本郡十六年他道直輸出ナレ

他道へ出 五千三百四圓

計 五千三百四圓

北海道内へ出 壹萬五百貳圓

北海道内ヨリ入 七千三百五拾三圓

四萬貳千八百五拾三圓

貳萬八千拾貳圓

七萬八百六拾五圓

四百三十五

計 壹萬七千八百五拾五圓

合 計 貳萬三千百五拾九圓

振別 灣同上 本郡十六年他道直輸出入ナシ

他道へ出 六萬七千八百五拾貳圓

計 六萬七千八百五拾貳圓

北海道内へ出 七萬三千百五拾七圓

北海道内ヨリ入 九萬四千八百七拾七圓

計 拾六萬八千三拾四圓

合 計 貳拾三萬五千八百八拾六圓

以上各港ノ輸出入主要品即チ原價壹萬圓以上ノ品目大略  
左ノ如シ

根室港輸出入主要品

、、、、、  
、、、、、  
、、、、、  
、、、、、  
拾壹萬九千九百七拾貳圓  
拾壹萬六千三百五拾貳圓  
貳拾三萬六千三百貳拾四圓

他道直輸出ハ鹽鮭、練絞粕二品ナリ

他道直輸入ハ米壹品ナリ

北海道内輸出鹽鮭、昆布、餅絞粕三品アリ

北海道内輸入米、酒、鹽、筴四品ナリ

厚岸港全上

北海道内輸出昆布輸入米酒二品ナリ

濱中灣全上

他道直輸出餅絞粕一品アリ

北海道内輸出昆布魚粕二品輸入米壹品アリ

網走灣全上

北海道内輸出鹽鮭餅絞粕二品輸入米一品アリ

國後灣全上

海外輸出入

北海道内輸出昆布硫黄米三品輸入米一品アリ

振別灣全上

他道直輸出鹽鮭、鹽鱒、二品アリ

北海道内輸出鹽鮭、鮭、二品輸入米一品アリ

以上根室縣下各港灣輸出入主要品ノ概略ナリ

○第二 海外輸出入ノ景況

海外輸出ハ清國需用水産物ノ輸出ヲ專トシ他ハ一定ノ輸出ナシ輸入ハ函館港居留外國人ノ需用物ヲ主トシ時トシテ露國補鹽折德等ヨリ鹹魚ヲ輸入ス此他ナシ函館商人ノ手ヲ經テ賣却スルヲ目的トスルカ故ナリ明治十二年以降十六年ニ至ル出入原價ハ左ノ如シ

○函館港海外輸出入原價 (圓位以下)

年	輸出	輸入	合計
十二年	六拾九萬五千五百貳拾四圓	四千四百拾六圓	六拾九萬六千六百七拾四圓
十三年	六拾四萬九千貳百六拾壹圓	貳拾貳萬千六百八拾三圓	八拾七萬九百四拾四圓
十四年	八拾貳萬六千三百七拾四圓	拾貳萬八千貳百七拾貳圓	九拾五萬四千六百四拾六圓
十五年	五拾萬四千九百五拾三圓	七千四百拾七圓	五拾壹萬貳千三百七拾圓
十六年	四拾三萬六千七百五拾圓	四千三百七拾七圓	四拾四萬千百貳拾七圓

右輸出品ハ主トシテ清國ニ在リ其重要品ハ第一昆布ニシテ十二年以降ノ輸出高左ノ如シ

年	板昆布	刺昆布
十二年	斤量 貳千九拾五萬六千六百拾八斤 原價 五拾貳萬六千貳百四拾八圓壹錢七厘	五十八萬四千三百斤 貳萬四千三百圓七拾五錢
十三年	同 貳千九拾三萬八千七百三拾九斤 同 五拾貳萬三千六圓五拾九錢貳厘	七十四萬八千八百斤 三萬八千七百八十九圓貳十五錢
十四年	同 貳千四百六拾貳萬八千八百貳拾壹斤 同 六拾萬五千六百三拾三圓貳拾九錢七厘	九十三萬九百五十斤 三萬九千四百四十六圓七十五錢

四百三十九

十五年 同 千九百五拾三萬五千五百拾斤  
 十六年 同 千五百六拾八萬六千九百三拾六斤  
 之ニ亞ノモノハ煎海鼠乾鮑鰯ノ三品ニシテ鹿角鹿皮乾魚  
 等又之ニ亞ノ煎海鼠以下三品ハ十二年以降左ノ如シ

煎海鼠	乾鮑	鰯
十二年 斤量 拾三萬七千三百九拾七斤 原價 五萬八千三百廿八圓九拾六錢	四萬七千八百七拾八斤 壹萬四千四百五拾圓拾錢	三拾萬七千貳百九拾貳斤 五萬千貳百貳拾七圓拾三錢壹厘
十三年 同 拾貳萬六千六百五拾九圓四拾六錢	貳千貳百三拾三圓九拾錢	拾七萬七千九百三拾七斤 五萬四千五百八拾貳圓八拾七錢
十四年 同 拾四萬九千九拾七圓三拾錢	六千六百五拾四斤 千九百九拾六圓貳拾錢	拾九萬六千四百貳拾五斤 貳萬四千四百九拾壹圓三拾七錢
同 貳拾三萬三千七百四拾八斤	三千七百七拾九斤	拾六萬五千四百八拾五斤 貳萬四千四百九拾壹圓三拾七錢

十五年 同 拾萬九千九百七拾七圓拾六錢	七十五拾五圓	壹萬九千四百八拾三圓五錢
十六年 同 貳拾五萬百拾七斤	貳千九斤	四拾三萬八百貳拾九斤
同 七萬七千七百八拾六圓卅三錢	七百五拾七圓	三萬八千九百五拾六圓八錢

板昆布ノ商況十二年以降頻リニ輸出ヲ増加シタル爲メ供  
 需其適度ヲ失ヒ販賣地上海市場年々賣却ノ殘餘ヲ生シ所  
 謂荷嵩トナリ販路ノ滯滯ヲ見從ツテ價格低落ニ傾ケリ十  
 五年末傳聞スル所ニ依ルニ廣業商會上海分店ニ於テ十二  
 年ノ初貯藏スル昆布ハ三千八百余石ナリシニ漸次荷嵩ト  
 ナリ十四年ノ初ニハ三萬四千六百余石トナル當時銳意賣  
 却ヲ勉メタルモ一時ニ賣放ツキハ價格非常ニ低落スルカ  
 故ニ商機ヲ察シテ賣却ヲ十五年一月尙貳萬貳千貳百余石  
 ナ貯藏ス此輸出増加ハ主トシテ本道該品產出ノ増加ニア



リ會之之聞ク八年中劍路日高根室等ノ產出昆布ハ六萬四千石降ナリシニ十一年ハ増加シテ拾貳萬石以上十二年ハ拾六萬石以上トナリ十三十四十五三ヶ年少クモ拾萬石ニ下ラス以テ輸出ノ増加ヲ知ルニ足ル而シテ其品質ヲ問ヘハ往々粗惡ニ流レ腐敗ノ爲メ損害ヲ蒙リシモノアリト云ク此價格低落商況萎靡ノ一大原由ナリ如此景況ナルヲ以テ根室札幌ニ於テハ出產人ニ示諭シ銳意粗造濫製ヲ戒メ之カ改良ヲ圖ラレタリ(第十章水產物保護ノ項參考)爾來根室昆布ハ大ニ品位ヲ改良シ其聲價ヲ挽回セリ其產出ノ景況ハ官報十七年一月第百六十六號ニ在リ本道ノ海外貿易ハ往時專ラ居留外國商ノ經營スルモノニ限リ内國商ノ輸出スルハ實ニ絶無僅有ノ景況ナリシニ明

治十年以降漸ク内國商ノ輸出増加ヲ見ル此他ナシ九年中廣業商會ノ設立アリ政府特ニ昆布資本金貸與ノ保護ヲ實施セシメ商會之ニ依リテ生産者ヲ利シ輸出貿易ヲ勉メ商權ヲ恢復シタルニ外ナラス其内外商經營力ノ如何及ヒ之レヨリ生スル商況盛衰ノ景況等ハ他日ニ譲リ此ニ省略ス

○第二款 銀行ノ景況

銀行ハ國立銀行二所私立一所其他ハ出張店アルノニ即左ノ如シ

○第百十三國立銀行

- 本店
- 支店
- 函館區米廣町
- 東京日本橋區本船町

銀行

本行、明治十二年一月ノ設立ニシテ資本金貳拾萬圓株  
 式百圓株主十七年十二月現在九千二百八アリ流通紙幣高  
 拾五萬九千七百貳拾貳圓五拾錢十五年上下半季純益割  
 賦金百圓ニ付七圓五拾錢即一ヶ年壹割五分十六年上  
 半季全上六圓五拾錢下半季全上七圓十七年上半季全上  
 七圓下半季同上七圓五十錢ナリコルレスポンス先  
 ハ大坂第十三國立銀行全東京支店東京第二十七國立銀  
 行三所ニシテ頭取杉浦嘉七取締役田中正右衛門申田孫  
 三郎村田駒吉泉藤兵衛(兼支配人)ナリ

○第四百十九國立銀行  
 本店 函館區末廣町  
 本行、明治十三年二月ノ開業ニシテ資本金拾三萬圓株

式百圓株主拾五人アリ流通紙幣高八萬圓十五年上半季  
 純益割賦金百圓ニ付六圓五拾錢下半季同六圓即一ヶ通  
 一ヶ年壹割貳分五厘十六年上半季五圓五拾錢下半  
 季五圓ナリコルレスポンス先ハ東京第一百十九國  
 立銀行及全行曰杵支店曰杵留惠社大坂支店ノ三ヶ所ナ  
 リ頭取渡邊亨取締役筒井孝平井口兵右衛門渡邊要稻葉  
 秀宜(兼支配人)ナリ

○第三十三國立銀行

函館區大町  
 出張店 札幌區大通西四丁目  
 石狩國空知郡幌内  
 後志國高嶺郡手宮町  
 派出所

本行明治十六年五月ヨリ出張店ヲ管道ニ設クト雖大藏省爲換方御用ニ從事シ國稅ノ取扱ヲ爲シ小樽ノハ大藏省現金取扱方ノ名稱ニテ炭鑛鑛道事務所ノ現金取扱御用ニ從事ス未タ一般銀行事務ヲ營ムニ至ラス

○三井銀行

出張店

函館區末廣町  
札幌區南一條  
後志國小樽港土橋町  
根室國根室郡梅ヶ枝町

本行ハ明治六年三井組ノ出張店ヲ以テ當地ニ開業セシ以來連綿營業セリ其官衙ハ函館札幌根室三縣廳函館札幌根室ノ始審裁判所屯田事務局函館稅關驛遞出張局函館札幌電信局函館札幌小樽根室郡區役所函館根室警察署其他數ヶ所ノ現金取扱御用ニ從事ス

○山田銀行

本店

函館區大町

支店

後志國小樽港山ノ上町  
根室國根室郡生町  
東京日本橋區矢ノ倉町

出張店

札幌區南二條西三丁目  
石狩國樺戸郡月形村  
全國空知郡市來知村

本行ハ明治十六年二月資本金拾万圓ヲ以テ開業シ大藏省現金取扱御用ニ從事ス其官衙ハ札幌農業事務所及工業事務所根室農工事務所七重農工事務所樺戸空知ノ兩業治監ナリ此内樺戸空知ノ二所ヲ除キ他ノ諸店ハ銀行諸務ヲ營ムト云フ頭取山田慎取締役山田與作幹事山田又左ナリ

以上銀行ノ概略ナリ

○第三款 會社 付市場

會社類本支店ノ三縣下ニ現存スルモノ左ノ如シ但農工業ニ係ルモノハ各其部ニ記載ス

○廣業商會

本店 函館區船場町

出張店

根室郡花咲町一丁目  
東京日本橋區伊勢町  
大坂江戶堀北通四丁目  
長崎西濱町

分店 清國上海佛蘭西街海岸通(廣業洋行)

明治九年十月函館ニ開店ス資本金六拾万圓北海道産物  
中清國需用ノ物品ニ資本金ヲ貸與シ委託販賣ヲ引受ケ

清國ニ輸出スルヲ主トス又北海道昆布(清國貿易品)資本  
金貸與償還品ノ賣捌取扱用達ヲ爲シ專ク清國貿易ニ從  
事セリ從前本店ヲ東京ニ置キシカ十六年中函館ニ移シ  
一層堅實ニ營業セリト云フ蓋シ清國貿易ノ狀況タル明  
治九年以前ニ在リテハ悉ク外人ノ爲メニ掌握セラレ我  
商買進レテ之ニ從事スルモノナカリシニ漸次商權ヲ回  
復シタルハ主トシテ全商會ノ盡力ニ依レリ

○三菱會社

支店

函館區船場町  
後志國新島郡手宮町  
全商會都大審町  
根室國根室郡本町

明治七年始テ東京横濱ト北海道ノ間ニ航路ヲ開キ八年  
一月函館ニ支店ヲ置キ且ツ郵船數艘ヲ碇繋シ定期航海

青森開キ又小樽江差壽都根室厚岸濱中等全道ノ要  
 港ニ郵船ヲ往復セシム又輒近函館東京横濱神戸間運輸  
 ノ便ヲ謀リ毎週二回兩港ヨリ定期航行シ往復共ニ陸前  
 ノ秋ノ濱ニ寄碇ス其他函館小樽間若シハ壽都江差根室  
 船川酒田新潟伏木金石敦賀馬關等漸次線路ヲ増加セリ  
 (海運ノ部ニ詳ニス)又貨物ノ保護ヲ圖リ函館ニ煉化石造  
 倉庫十五棟ヲ新築シ輸出入物品ヲ格護ス函館港内ニハ  
 巨大ノ倉船ヲ繫泊セリ

○共同運輸會社

支店

函館區東濱町  
後志國高島郡白内町  
根室國根室港本町

明治十六年一月設立本社東京ニ在リ社船ヲ以テ海運ニ

從事ス創立日尙淺シト雖函館東京間ヲ初トシ本道函館  
 小樽福山江差壽都其他ノ要港ニ航行シ追々運輸ノ業務  
 ヲ擴張ス(海運ノ部ニ詳ニス)

○三井物産會社

支店

函館區未廣町

出張所

後志國高島郡白内町  
札幌區南一條三井銀行出張店內

函館ニ支店ヲ設置セシハ明治十四年一月ニ在リト雖其  
 前既ニ東京本社ヨリ社員ヲ派シテ業務ニ從事セリ當道  
 諸物産ヲ中外ニ輸出版賣スルヲ本業トシ傍ヲ幌内出產  
 石炭賣捌ニ從事ス

○北海道共同商會

本店

函館區仲濱町廿七番地

支店

根室國根室本町

該社ハ函館札幌根室山形諸縣ノ豪富結合十七年五月設立七月ヨリ開業ス其營業ハ本道海產物ノ販路及米穀需用ノ便宜ヲ圖ルヲ目的トスルカ故本支店所在ノ地ニ貯藏ヲ設ケ一般ノ依頼ニ應ス又海產物及米穀其他ノ物品ヲ預リ之ヲ保管シ其藏敷料ヲ收メ海產物及米穀ニ對シ荷爲換ヲ取組又ハ貸付金ヲ爲ス等ナリ資本金拾万圓一林五拾圓ト定ム役員ハ頭取田中正右衛門支配人遠藤吉平取締役杉浦嘉七山田慎村田駒吉野村正三渡邊熊四郎武富善吉松岡讓脇坂平吉八人ニシテ福山江差へ代理店ヲ設置ス

○ 運漕社

支店

函館區東濱町  
高島郡台内町

本店東京ニ在リ明治六年函館ニ開業ス社船ヲ以テ北海道各港東京大坂其他ノ要港ニ航行スルヲ本業トス又共同運輸會社船舶ノ貨物及乘客ノ取扱ヲ爲セリ

○ 北濱社

本社

函館區富岡町

明治十年設立活版印刷器械數種ヲ置キ諸印刷ニ從事シ函館新聞ヲ發兌ス輓近別ニ銅版彫刻ノ業ヲ興ス

○ 樂産商會

支店

函館區末廣町

明治十三年五月設立株主五名資金貳万圓ヲ以テ組織シ本店ヲ東京ニ置キ爲換荷爲換貸金諸產物賣買ヲ營業トス

○ 健全社

本社

函館區東濱町

明治十三年二月設立株主十一人株金七千七百圓ヲ以テ

組織シ食牛ヲ成育シ屠殺御小賣ヲ專業トス

○起業會社 本社 函館區豊川町

全年設立六名ノ株主ヲ以テ組織シ各戸ノ依頼ニ應シ汚穢物ヲ掃除スルヲ本務トス

○内國通運會社 出張所 函館區大町

東京ニ本社アリ明治九年ヨリ當地ニ派出シ貨物運送ヲ本業トス

○北海道帆走船會社 本社 函館區東濱町

明治十四年十一月設立株主二十六人株金三万五千圓西洋形風帆船ヲ以テ貨物ヲ運輸スルヲ本業トス

○船具賣捌會社 本社 函館區仲濱町

明治十五年三月設立株主十一人株金五千二百五拾圓西

洋形船具類ヲ賣捌キ船舶運輸ノ便益ヲ謀ルヲ本旨トス

○鎌田物産會社 支社 函館區東濱町

明治十五年設立海運及讚岐地方ノ物産ヲ當道ニ輸送販賣スルヲ本業トス

○有限明治生命保險會社 代理店 函館區富岡町北濱社

明治十五年設立東京ニ本店アリ生命保險及ヒ子女教育資積金ヲ預ルヲ業トス

○北辰社 本社 函館區仲濱町

支店 後志國高島郡色内町

明治十四年設立株主四人資本金貳千圓ヲ以テ組織シ本道開墾漁獵等ノ出稼人雇主ト被雇主ノ中間ニ立テ周旋スルヲ本務トス

○運漕方會社 本社 函館區東濱町

明治十三年設立資本金六千圓ヲ以テ組織シ出入港諸船  
へ小船ヲ以テ貨物ヲ運漕スルヲ業トス

○魁文社

本店 函館區末廣町  
支店 液島國松前郡大松前町

明治八年設立書籍ノ販賣ヲ專トス

○日彰社

本店 函館區大町  
分店 全區惠比須町及末廣町

明治十年設立書籍文房具及諸紙類ノ販賣ヲ專トス

○印版會社

本社 函館區末廣町

明治十五年四月設立株主十名結合印版彫刻及印肉販賣

ヲ本業トス

○保健社

本社 函館區蓬萊町

全年八月設立汚穢物掃除ヲ本業トス

○大倉組 支店 函館區辨天町

明治十七年設立東京大倉組ノ支店ナリ

○共同酒造會社 本店

明治十七年設立一株五拾圓株數百株ヲ募リ清酒ノ釀造  
ニ從事スルヲ本業トス

○函館青物市場 函館區海岸町

明治十七年四月設立近村蔬菜及各種ノ農產物依托ヲ受  
ケ賣買スル所ナリ場長ヲ置キ市場ヲ整頓ス手數料ハ賣  
入ヨリ賣價百分ノ五ヲ收入シ其内貳分五厘ハ漸次農產  
物ノ種子ヲ購入シ無代價配布スルヲ目的トス

以上八十七年函館縣下ニ現在スルモノナリ



○永年社 本社 膽振國有珠郡紋鑑村

明治九年設立有珠郡伊達家移住民ノ結社スルモノニシ  
テ開墾地收穫ノ物産ヲ賣捌キ需用品ヲ購入シ兼テ牧畜  
ニ從事シ同地移住民ノ産業ヲ保護スルヲ目的トス資本  
金七千六百九拾三圓餘米貳千七拾六石餘社員五百四拾  
三人アリ

○圓六商社 本社 日高國靜内郡下々方村

靜内郡ノ農産及海産ヲ賣捌キ漁業ノ需用品ヲ購入スル  
等ヲ業トス設立年月社員資本金等未詳

○共染社 本社 全國全郡全村

明治十四年二月設立資本金三千五百圓社員三拾三人ヲ  
以テ組織シ風帆船ヲ以テ物貨ヲ運漕スルヲ本業トス

○魚菜會社

支店社

札幌 後志國小樽港入船町

明治十四年四月設立資本金千五百圓社員五十人ヲ以テ  
組織シ魚類及蔬菜類ヲ販賣スルヲ業トス

○馬車會社

札幌

馬車ヲ以テ漁車運送ノ荷物ヲ運搬スルニ從事ス資本金  
四千五百餘圓社員二人ナリト云フ

○共濟三錢社

本社

明治十三年四月ノ設立ニシテ社員四十六人資本百七拾  
餘圓アリ學資積立並貸付ヲ目的トス

○共救社

本社 札幌國對雁村

明治十五年八月設立資本金壹萬六千七百餘圓社員百三  
十九人ヲ以テ組織シ専ラ漁業ニ從事ス

○ 運搬會社

本社  
札幌區雁來村

明治十六年四月設立資本金四百圓社員八人ヲ以テ組織  
シ丸木船ヲ以テ河川ノ運搬ニ從事ス

○ 漁民會社

本社  
石狩國石狩郡石狩

資本三萬圓社員五人ヲ以テ組織シ鮭漁ニ從事ス

○ 大有社

本社  
支店 後志國小樽郡信香町  
札幌區南一條西四丁目

明治十三年三月設立資本三萬六千圓社員六十九人ヲ以  
テ組織シ米鹽酒味噌醬油等日用品ヲ販賣スルヲ業トス

○ 興商會

本會  
後志國小樽郡港町

明治十六年四月ノ設立ニシテ小樽有志ノ商賈結合シ商  
法會議所ヲ設立スルヲ目的トス目今會員數十名アリ相  
場會所頭取牧口徳太郎及山田吉兵衛之カ會頭トナリ幹

事會計ヲ置キ會員ヲ甲乙二部ニ分テ甲ハ毎月金三拾錢  
乙ハ同拾錢ヲ離出シ第一商業必需ノ書籍新聞等ヲ購入  
シ公衆ノ閱覽ニ供シ第二會員ハ勿論員外ト雖商業取引  
上ヨリ紛紜ヲ生スルハ役員之カ仲裁ヲ爲スヲ勸ム第  
三商業上要用ナル調査及質疑ヲ爲シ且ツ每週一回電信  
ヲ以テ東京大坂等要港ノ物價ヲ取り廣告ス設立日尙淺  
シト雖商業上ノ便益固ヨリ喋々ヲ待タヌ

○ 日晋組

本社  
後志國高島郡邑内町

資本金三千圓社員三人ヲ以テ組織シ荒物日用物品ヲ販  
賣スルヲ業トス

○ 共全社

本社  
膽振國幌別郡幌別村

資本金四百九十余圓米貳百四拾八石余社員五拾壹人ヲ

以テ組織シ金穀ノ貸付ニ從事ス  
以上ハ札幌縣下十六年八月ニ現存スルモノナリ

○解船會社

本社  
根室國根室港本町

明治十六年四月設立資本金五千圓ヲ備ヘ解舟ヲ以テ根  
室港出入貨物ノ陸揚船積ヲ爲スヲ業トス

○協益社

本社  
釧路國厚岸郡厚月町

前同年七月設立資本金貳萬圓ヲ以テ米鹽味噌等日用品  
ヲ購入シ低廉ノ利ヲ收メテ該地人民ニ販賣ス  
以上十七年一月根室縣下ニ現存スルモノナリ此他  
全年中千島會社ナルモノ設立資金若干萬圓ヲ以テ  
採鐵ニ從事スト云フ其組織詳ナラス他日之ヲ補フ

前記諸會社ノ内ニハ其名會社ニシテ其實一人ノ營業ニ過  
サルアリ故ニ會社ト稱スルモ地方稅ヲ課スルアリ課稅セ  
サルアリ一様ナラス今名稱ノ如何ニ拘ラス見聞ニ從テ揭  
載ス但許可ヲ經テ未タ開業セサルモノ及ヒ一旦開業ノ後  
閉鎖スルモノハ省略ニ從フ

○第四款

物價ノ概略

物價ハ變遷定リナク其景況ヲ詳述セントスレハ凡百物品  
相場ノ昂低ヲ記載セサルヲ得ス元來本道市場物品賣買ノ  
實況タル一定ノ立相庭有ルカ如ク又無カ如シ其一例ヲ舉  
レハ米價ノ如キ從來ノ慣習越後ヲ第一トシ加賀庄内津輕  
秋田之ニ亞キ就中越後津輕輸入殊ニ多キヲ以テ此兩米主

物價

トシ立相場ヲ爲セリ然レモ甲乙兩店時トシテ賣價ヲ異ニ  
 スルコトアリ米價尙且然リ況ヤ其他ノ物品ニ於テオヤ又  
 水産物ノ如キ一歳中無慮數百萬圓ノ賣買アリト雖確ナル  
 立相場ナシ故ニ今物價ノ景況ヲ記スル本道物産及輸入品  
 ノ二三ニ就キ市場日々相場平均ヲ掲ケ參考ニ供ス  
 左ノ數品ハ本道水産物ノ一二ニ就キ十四年ヨリ十六年  
 ニ至ル每一ケ年函館平均相場ノ概略ナリ

根室昆布石  
 幌泉昆布上全  
 根室緋絞柏上全  
 江差緋絞柏上全

十四年平均  
 七百四拾五圓八拾三錢三厘  
 七百八十圓  
 八百拾五圓八拾三錢三厘  
 七百六拾五圓

十五年平均  
 四百八拾貳圓六拾六錢七厘  
 六百六拾壹圓五拾錢  
 六百五拾三圓六拾六錢七厘  
 六百貳拾七圓九拾壹錢七厘

十六年平均  
 三百七拾七圓貳拾五錢  
 四百四拾五圓七拾五錢  
 五百廿圓四拾壹錢七厘  
 五百貳圓廿五錢

樽前緋絞柏上全  
 小樽 鯨鱈上全  
 福山身欠鯨目十貫  
 厚岸コマイ柏石百  
 擇捉鱒柏上全  
 江差鯛鮓上全  
 根室煎海鼠斤百  
 増毛干鮑斤百  
 福山 鰯上全  
 西別鹽鮭一付圓  
 石狩鹽鮭一付圓  
 擇捉鹽鮭一付圓

八百六拾六圓六拾六錢七厘  
 千三百三拾五圓八拾三錢三厘  
 三圓三拾四錢六厘  
 八百三圓三拾三錢三厘  
 八百五拾四圓四拾壹錢七厘  
 七百拾六圓六拾六錢  
 九拾壹圓貳拾五錢  
 四拾圓拾六錢七厘  
 拾七圓六錢三厘  
 四本九分  
 五本七分  
 拾五本五分

六百七拾圓八拾三錢三厘  
 千四拾六圓六拾六錢七厘  
 貳圓三拾九錢三厘  
 六百拾貳圓五拾錢  
 六百拾三圓三拾三錢三厘  
 五百貳圓五拾錢  
 七拾九圓八錢三厘  
 四拾壹圓四拾壹錢七厘  
 拾八圓廿九錢貳厘  
 五本  
 五本八分  
 拾八本壹分

五百四拾七圓九拾貳錢  
 八百廿五圓八拾三錢三厘  
 壹圓六拾壹錢七厘  
 四百八拾三圓貳拾五錢  
 五百拾五圓五拾八錢三厘  
 三百八拾圓貳拾五錢  
 五拾三圓拾錢四厘  
 三拾五圓七拾六錢七厘  
 拾貳圓五拾貳錢五厘  
 八本四分  
 十本四分  
 三拾五本四分  
 四百六十五

厚岸魚油四入 貳圓六拾五錢四厘 貳圓貳拾八錢九厘 貳圓八拾八錢四厘  
 平均相場ノ概略ナリ

	十四年平均	十五年平均	十六年平均
越後玄米 <small>石一</small>	拾圓壹錢	七圓八拾貳錢三厘	五圓八拾三錢三厘
津輕玄米 <small>石一</small>	九圓五拾貳錢	七圓貳拾三錢八厘	五圓三拾三錢九厘
大山酒 <small>二入</small>	貳圓八拾三錢四厘	貳圓五拾壹錢七厘	貳圓貳錢三厘
越後酒 <small>全</small>	貳圓四拾貳錢六厘	貳圓貳拾錢四厘	壹圓八拾三錢三厘
越後醬油 <small>一斗入</small>	壹圓六拾錢	壹圓三拾六錢七厘	壹圓三拾四錢八厘
津輕味噌 <small>十三貫目入</small>	貳圓八拾四錢貳厘	貳圓三拾八錢五厘	貳圓拾九錢三厘
竹原鹽 <small>大俵</small>	六拾九錢	六拾錢	五拾壹錢
大坂酒 <small>一樽</small>	八圓七拾三錢三厘	八圓五拾錢	七圓四拾錢八厘

玉砂 <small>糖斤百</small>	拾壹圓三錢三厘	拾貳圓三拾錢四厘	拾壹圓廿貳錢九厘
津輕中間繩 <small>九</small>	拾四錢七厘	貳拾錢九厘	拾七錢八厘
全上尺長繩 <small>束一</small>	八拾壹錢三厘	六拾七錢三厘	五拾錢

右本道物産及輸入品ノ相場ハ函館ニ止リ他各郡ハ之ニ異ナリ(根室若シハ小樽ハ函館ヨリノ運賃其他ヲ含有スルカ故之ヨリ幾割ノ高價ナル類)又物品ノ相場ハ諸品皆下落ニ傾向スルニ當リ或ハ一二ノ物品産出不足高價ヲ占メ諸品皆騰貴ニ際シ一二ノ物品獨低廉ナル等昂低ノ景況一ニシテ足ラス究竟スルニ商況ノ消長供需ノ増減ニ依リ昂低ヲ爲スニ外ナラス

然レモ十四年以降世上一般物價ハ漸々低落ニ傾キ十六年末ニ至リテハ殆其極點ニ達セシ有様ニシテ本道亦水産物

ノ價格低落ノ爲メ商況萎靡シテ商業者ノ困難セシハ十五年以降ニ在リ其一斑ヲ例セハ明治十二年下半年ヨリ物價漸ク騰貴ヲ見十三年上半季ハ進騰ノ勢最甚シク十二年七月根室鮭絞柏函館相場百石平均凡六百七拾九圓餘ナリシニ十三年六月ノ平均相場ハ九百三拾圓ニ上レリ又十二年七月越後玄米壹石函館平均相場七圓貳拾八錢六厘ナリシニ十三年六月ノ平均拾圓七拾六錢六厘ニ騰レリ故ニ當時物價皆騰上シ各品ノ景況ヲ見ルニ前年ニ比シ壹割六分乃至三割七分ノ騰貴ヲ見ヌリ此景況ハ些少ノ變動アルモ十四年二月迄ハ之ヲ維持シ其三月少ク低落ニ傾キ爾來漸々低落六月ニ至リ十三年一月頃ノ景況ニ復セリ即チ十三年一月根室鮭絞柏百石(函館平均相場以下皆全レ)七百四拾四圓餘ノモノ

十四年六月ハ七百四拾圓(一月中九)越後玄米壹石十三年一月九圓八拾壹錢余ノモノ十四年六月九圓(一月中十貳圓)トナレリ各品皆此類ニシテ十五年中モ亦始終低落ニ傾キ十月二月根室鮭絞柏百石六百四拾圓越後玄米壹石六圓八拾貳錢ニ至ル十六年ハ又一步ヲ進メ低落ノ甚キヲ見タルカ故ニ商況ノ萎靡ハ此年ニ至リ殆極點ニ達シ商業者ノ損失ヲ蒙リ困難ヲ極メタルモ亦此年ニ在リ此本道ニ限ラス世上一般同一ノ景況ニシテ世人ノ目撃スル所ナルヲ以テ今復贅説セズ

○第五款 貨銀ノ概略

貨銀ノ種類一ニシテ足ラス又各地多少ノ異同アリ今其煩ヲ去リ函館其他二三地方ノ概況ヲ左ニ掲ク

貨銀

○函館

十五年十二月末

十六年十二月末

	上	中	下	上	中	下
大工	五拾五錢	五拾錢	四拾五錢	五拾錢	四拾五錢	四拾錢
石工	八拾錢	七拾五錢	七拾錢	七拾五錢	六拾七錢	六拾錢
左官	七拾五錢	六拾五錢	五拾五錢	七拾五錢	六拾五錢	六拾錢
鍛冶	七拾五錢	六拾錢	四拾錢	七拾錢	五拾五錢	三拾五錢
瓦葺	七拾錢	六拾五錢	五拾五錢	七拾錢	六拾五錢	五拾五錢
建具	七拾五錢	六拾五錢	六拾錢	六拾五錢	六拾錢	五拾五錢
疊刺	九拾六錢	、	、	六拾錢	、	、
指物	五拾五錢	四拾五錢	三拾五錢	五拾五錢	四拾五錢	三拾五錢
日本仕立物	五拾五錢	四拾五錢	三拾錢	五拾錢	四拾錢	三拾錢

西洋仕立物 七拾錢 五拾錢 三拾五錢 六拾五錢 四拾五錢 三拾五錢  
 日雇男 四拾五錢 四拾錢 三拾五錢 四拾錢 三拾五錢 三拾錢  
 日雇女 四拾五錢 四拾錢 三拾五錢 三拾錢 貳拾五錢 貳拾錢  
 僕一ヶ月給料 四圓但平均 四圓但平均 四圓但平均 四圓但平均 四圓但平均 四圓但平均  
 婢全 貳圓但同上 貳圓但同上 貳圓但同上 貳圓但同上 貳圓但同上 貳圓但同上  
 右僕婢ノ外ハ一日ノ傭工錢ニシテ食料ヲ含有スルモノ  
 ナリ十七年ニ至リテハ少ク低廉ニ傾ケリト雖甚シキ差  
 異ナシ

○江差 之但楡山全郡概

十五年十二月末

十六年十二月末

	上	中	下	上	中	下
農夫	四拾錢	、	、	三拾錢	、	、





右壽都十五年末ノ景況ハ十六年ニ比シ稍不廉ナルヲ函館江差ニ全シ福山ハ江差ト大同小異ナレハ此ニ略ス根室厚岸釧路濱中等ハ左ノ如シ

○根室 十六年末ノ景況

石工	八拾錢	塗師	五拾錢
大工	六拾錢	左官	五拾錢
屋根葺	六拾錢	疊刺	五拾錢
建具	六拾錢	鳶人足	四拾五錢
木挽	六拾錢	日雇人夫	四拾錢
經師	五拾錢		

右十六年七月以前ニ比スレハ凡壹割乃至貳割ノ低落ナリト云フ十七年ハ又一層低落セシナルヘシ各賃銀上中

下等ノ差異ナルヘシト雖平均凡如此ト云フ

○厚岸 十五年中ノ平均

大工	八拾錢	日雇人足	六拾錢
----	-----	------	-----

○釧路 全上

大工	七拾五錢	日雇人足	五拾錢
----	------	------	-----

○濱中 全上

大工	九拾五錢	日雇	壹圓
----	------	----	----

右三所十六年ハ此ヨリ壹割乃至貳割ノ低落ナリト云ヘハ函館其外ト同シノ物價低落ニ從ヒ賃銀亦低落セシモノナルヘシ

以上ノ外札幌小樽等詳カニ之ヲ知ルヲ得スト雖大抵函館ニ比シ壹割内外ノ高價ヲ通例トスルカ如シ

金利

○第六款 金利ノ景況

金利ハ物價ノ高低通貨運轉ノ緩急ニ依リ高低アリ殊ニ本道ハ水産ヲ以テ成立ナリ凡百ノ商況此水産ノ豐凶ニ由リテ消長盛衰ヲ見直ニ金利ニ影響スルヲ常トス左ニ函館十四年ヨリ十七年六月ニ至ル景況ヲ掲ケテ參考ニ供ス

函館市中金利概況

但此調ハ十四年以降毎月ノ平均ヲ見以テ一ケ年ノ平均セルモノナリ金高ハ凡千圓以上壹萬圓以下ノ貸借トス

抵當種類	十四年平均	十五年平均	十六年平均	十七年一月ヨリ六月迄ノ平均
公債證書	年貳割貳分貳厘	同壹割六分五厘	同壹割四分六厘	同壹割四分四厘
地所家屋	年貳割六分六厘	同貳割貳分貳厘	同貳割四厘	同貳割四厘

漁獲物	年貳割	同壹割七分四厘	同壹割六分貳厘	同壹割四分四厘
網舟	年四割三分三厘	同四割五分	同四割	同三割八分
米穀	年貳割	同壹割八分	同壹割八分	同壹割六分六厘
雜品	年貳割六分	同貳割四分	同壹割八分	同壹割八分
無抵當	年壹割八分貳厘	同壹割四分	同壹割壹分	同壹割貳分
平均	年貳割五分貳厘	同貳割三分八厘	同壹割九分七厘	同壹割九分壹厘

右函館市中ノ概況ナリ而シテ無抵當ハ所謂信用貸ノ類ヲ云フ又前記ノ景況ヲ以テ之ヲ見レハ當地方ノ金利ハ頗ル騰貴ト云ハサルヲ得ヌ然レモ商業者現今資金ヲ借り營業スルモノヲ聞クニ大抵壹割貳分乃至壹割五分高キモ壹割八分ナリト云ヘリ

銀行ハ概利息制限法ニ基キ十四年以來ノ景況通シテ年壹

割貳分ヲ例トス而シテ抵當ノ種類ニ依リ格別ノ差異ナキ  
 モノ、如シ  
 少額ノ貸借即チ百圓以下ニ至ツテハ素ヨリ前記ノ例ニア  
 ラス低キモ年三割ニ下ラサル有様ナリト云フ  
 函館貸付金抵當物ハ米穀ニ非サレハ水産物ニシテ此二種  
 ノ外ハ信用ヲ措ク物品ナシト云フモ不可ナキ有様ナリ公  
 債證書ノ如キハ資本者甚々之ヲ喜ハス且取引所モ定リタ  
 ル所ナク常ニ東京ノ相場ヲ聞キ稀ニ取引スルニ止レリ地  
 所家屋ハ信用ナキニ非サレハ水産物ノ如ク活潑ノ運動ヲ  
 爲サス地金銀ハ皆無ノ有様ナリ札幌小樽江差根室各地ノ  
 景況詳ニ之ヲ知ルヲ得スト雖之ヲ以テ概推測スルヲ得ヘ  
 シ

○第十章 漁業

北海道ノ水産物ニ富ム世人ノ曾テ知ル所ナリ故ニ捕魚採  
 藻ヲ以テ生活スルモノ農ト商トニ比スレハ其割合極テ多  
 シ明治維新前迄ハ單ニ商業者ヲ以テ稱スルモノハ絶無僅  
 有ニシテ稍資産アルモノハ悉ク漁業者若クハ漁業ヲ主ト  
 ヲ傍ラ商店ヲ開クモノナリ維新后開拓使創置以來捕魚採  
 藻ヲ奨励シ且一切ノ水産ヲ保護スルヲ務メ計畫施設スル  
 モノ一ニシテ足ラス(第五款ニ略述ス)水産年ニ繁殖シ需用  
 月ニ増加ス究竟スルニ水産ノ豊凶其價格ノ昂底ハ全道人  
 民ノ休戚ニ關シ農工商業ノ盛衰モ亦之ニ係リ即チ此ニ  
 漁業ノ景況一斑ヲ述ヘテ參考ニ供ス但其詳細ハ他日別ニ  
 論述スル所アルヘシ

漁業 著名水産

○第一款

著名水産物ノ收穫高

水産物ノ收穫高ヲ網羅シ其種類員數價格ヲ細別スルハ緊要的ノ事ナリト雖モ水産ニ有税品アリ無税品アリ有税品ハ確實ノ材料ニ乏カラス無税品ハ之ニ反シ確實ノ統計ヲ得ル極メテ難シ十四年水産博覽會ノ報告ニ依ルニ著名ノ水産物統計左ノ如シ

○函館縣

- 鮭 二百二十三万五千九十七圓
- 昆布 八万二千八百五十九圓
- 鱈 八万二千二百四圓
- 鰯 三万七千三百七十三圓

○札幌縣

- 鮭 三百五十五万八千五百九十二圓
  - 鱈 四十五万五千四百八十圓
  - 昆布 二十八万四百壹圓
  - 鮑 六万二千二百壹圓
- 根室縣
- 昆布 五十一万六千四百八圓
  - 鮭 四十四万二千八百六十五圓
  - 鱈 四万四千二百二十六圓

右ハ十四年産出水産ノ著大ナルモノ、代價ナリ又全會報卷ニ左ノ統計アリ

水産物金額	四百四十八万七千七百十五圓	漁者一人當	四百七十一圓六十三錢三厘	管内總人口當	七十六圓四十九錢六厘
札幌縣					四百八十一

函館縣 二百六十二萬二千四

十六圓

九十五圓九十錢二厘

二十二圓九十七錢一

根室縣 百五十七萬九千三百

八十五圓

九十九圓十五錢四厘

三百九圓七十四錢四

右十四年ノ調ニシテ全國各府縣中金額ノ最大ヲ占ムルハ  
 札幌縣ニシテ之ニ亞キ函館縣第三ハ千葉縣第四ハ長崎縣  
 第五ハ根室縣トス而シテ漁者分頭ノ多キモ亦札幌縣ニ在  
 リ分頭百圓以上ニ當ルモノ獨リ該縣アルノミ總人口當金  
 額ノ多キハ根室第一札幌第二函館第三ナリ千葉縣ノ如キ  
 總價額ハ各府縣中ノ第二位ニシテ根室ノ上ニ在リト雖モ  
 漁者一人當拾五圓三十二錢一厘總人口當一圓九十四錢四  
 厘ニ過ス此其人口ノ多少ニ由リ彼是大ニ差異ヲ見ルニ外  
 ナラス然レモ本道ノ水産ニ於ル如此巨大ナリ其豐凶直ニ  
 人民ノ休戚ニ關スル推知スヘキノミ

次ニ三縣三ヶ年ノ著名水産物収獲ヲ見ルニ左ノ如シ

○函館縣下三ヶ年間著名水産物収獲概計

本表ハ十四十五十六三ヶ年間著名水産物ノ収獲高及  
 代價ヲ掲シ其代價五千圓ニ滿タサルモノハ概ネ省略  
 スト雖モ儘掲記スルモノアリ(鱒、鱈、魚、ソイ、ア、ラ、コ、類)而シテ其品  
 種ハ有税ト無税トヲ問ハス但十六年ハ無税品ノ出產  
 高詳ナラス○金額ハ(圓)石數ハ「石」ニ止ム

収獲高		代價	
十四年	壹万五百貳拾四石	拾万三千拾四圓	
十五年	八千貳百七拾七石	八千貳百七拾七圓	
十六年	壹万千八百貳石	壹万百拾四圓	
十四年	貳万八千五百四拾九石	三拾四万二千七百貳拾八圓	四百八十三

身欠鯀		十五年	三万貳千八百八拾九石	四百八十四
		十六年	四万五千八百八拾壹石	貳拾万九千貳百三拾圓
		十四年	五万六千九百五拾四石	拾六万千貳百貳拾七圓
嗣鯀		十五年	六万三千三百三拾三石	四拾万三千九百七拾六圓
		十六年	八万八千七百三石	貳拾九万七千六百六拾九圓
		十四年	貳万六千九百九拾四石	三拾六万千八百貳拾貳圓
二裂鯀		十五年	壹万五千九百八拾三石	拾九万六千三百拾六圓
		十六年	貳万三千百貳拾七石	六万三千九百三拾貳圓
		十四年	拾貳万七百九石	八万九千三百四拾貳圓
鯀絞粕		十五年	拾万二千三百拾貳石	九拾七萬九千五百五拾五圓
		十六年	八万貳千貳百五拾三石	五拾七萬七千五百九圓
		十四年	九千五百四拾三石	四拾萬九百八拾四圓
				八萬千二百四圓

鯀絞粕		十五年	壹万九千六拾七石	五萬六千五拾八圓
		十六年	三万五千七百八拾五石	拾四萬五千七拾五圓
		十四年	貳万七千貳百二十五斤	貳萬四千三百八拾五圓
煎海鼠		十五年	四万三千百二十七斤	貳萬三千百六拾九圓
		十六年	五万三百六十九斤	壹萬七千六百二十九圓
		十四年	廿三万九千九百九十斤	三萬七千三百七拾三圓
鰓		十五年	四十三万五千六斤	五萬五千九百七拾六圓
		十六年	六十三萬五千三百五十七斤	三萬八千七百九十貳圓
		十四年	六萬三千四百九十九斤	壹萬八千四百拾四圓
乾鮑		十五年	五萬六千九百五十一斤	壹萬三千百四拾三圓
		十六年	四萬四千貳百五十九斤	壹萬千五百五十七圓
		十四年	五百九拾壹石	三千四百四拾七圓

四百八十五

身欠鯀	十五年	三万貳千八百八拾九石	四百八十四
	十六年	四万五千八百八拾壹石	貳拾万九千貳百三拾圓
	十四年	五万六千九百五拾四石	拾六万千貳百貳拾七圓
鯛	十五年	六万三千三百三拾三石	四拾万三千九百七拾六圓
	十六年	八万八千七百三石	貳拾九万七千六百六拾九圓
二裂鯀	十四年	貳万六千九百九拾四石	三拾六万千八百貳拾貳圓
	十五年	壹万五千九百八拾三石	拾九万六千三百拾六圓
	十六年	貳万三千百貳拾七石	六万三千九百三拾貳圓
鯀絞粕	十四年	拾貳万七百九石	八万九千三百四拾貳圓
	十五年	拾万三千三百拾貳石	九拾七萬九千五百五拾五圓
	十六年	八万貳千貳百五拾三石	五拾七萬七千五百九圓
	十四年	九千五百四拾三石	四拾萬九百八拾四圓
			八萬千二百四圓

鯀絞粕	十五年	壹万九千六拾七石	五萬六千五拾八圓
	十六年	三万五千七百八拾五石	拾四萬五千七拾五圓
煎海鼠	十四年	貳万七千貳百二十五斤	貳萬四千三百八拾五圓
	十五年	四万三千百二十七斤	貳萬三千百六拾九圓
	十六年	五万三百六十九斤	壹萬七千六百二十九圓
鰒	十四年	廿三万九千九百九十斤	三萬七千三百七拾三圓
	十五年	四十三万五千六斤	五萬五千九百七拾六圓
	十六年	六十三萬五千三百五十七斤	三萬八千七百九十貳圓
乾鮑	十四年	六萬三千四百九十九斤	壹萬八千四百拾四圓
	十五年	五萬六千九百五十一斤	壹萬三千百四拾三圓
	十六年	四萬四千貳百五十九斤	壹萬千五百五十七圓
	十四年	五百九拾壹石	三千四百四拾七圓
			四百八十五





折昆布

十五年 千九百四拾貳石

十六年 千九百貳拾八石

十四年 千八百拾石

花折昆布

十五年 三百九拾七石

十六年 六百貳拾七石

十四年 千九百九拾貳石

胴結昆布

十五年 千二百八拾六石

十六年 四千九百七拾九石

四百八十八

六千三百四圓

三千九百四拾六圓

壹万八百六拾三圓

千五百三拾四圓

七百九拾貳圓

八千四拾圓

貳千貳百九拾七圓

三千八百拾四圓

昆布ハ種類極メテ多シ此他「沙干」「早前」「端折」  
「長切」「手繰」「駄切」「嶋田」等ノ各種アリ然レモ皆  
産額多カラヌ原價多キモ貳千圓内外少キ  
ハ千圓以内ナリ故ニ此ニ省略ス

海扇

貝及身

十四年 百七十四石

十五年 貳百七十石

十六年 四十石

一方四千八百三十圓

八千八百七十六圓

千三百十八圓

海扇ハ貝ノ産額亦少カラヌ本文十四年ハ  
五十貳石七斗余此代價八千百五十一圓余  
ノ多キニ及ヘリ

細布

十四年 六千三百拾四石

十五年 三千貳百五石

十六年 壹萬四百八拾石

十四年 四百七拾石

十五年 四百九拾四石

十六年 千六百拾五石

七千五百拾五圓

六千五拾八圓

壹萬四千零八拾圓

貳千九百八拾圓

貳千貳百八拾貳圓

三千貳百三拾壹圓

四百八十九

鱈魚

十四年 四百七拾石

十五年 四百九拾四石

十六年 千六百拾五石

アブラコ		鯨		鳥賊		布海苔	
十四年	十五年	十四年	十五年	十四年	十五年	十四年	十五年
七拾七石	百四拾石	八百五拾八石	三百八拾六石	七百石	四百六拾七石	五百貳拾九石	貳百拾石
十六年	十六年	十六年	十六年	十六年	十六年	十六年	十六年
八百五拾八石	三百八拾六石	七百石	四百六拾七石	五百貳拾九石	貳百拾石	百二十一石	百三拾貳石
十七年	十七年	十七年	十七年	十七年	十七年	十七年	十七年
八百五拾八石	三百八拾六石	七百石	四百六拾七石	五百貳拾九石	貳百拾石	百二十一石	百三拾貳石
十八年	十八年	十八年	十八年	十八年	十八年	十八年	十八年
八百五拾八石	三百八拾六石	七百石	四百六拾七石	五百貳拾九石	貳百拾石	百二十一石	百三拾貳石

四百九十	千四百七拾六圓	四千貳百九拾四圓	貳千五百三拾九圓	四千六百六拾七圓	七千三百貳拾壹圓	千三百三拾六圓	八百九拾貳圓	千六百壹圓	八百九圓	三千三百貳拾四圓	四百九拾壹圓
------	---------	----------	----------	----------	----------	---------	--------	-------	------	----------	--------

鱈ノ子		章魚		魚油		鯨鱈	
十四年	十五年	十四年	十五年	十四年	十五年	十四年	十五年
百三拾四石	千貳百六拾五石	貳百七拾三石	貳百四石	千五百四拾貳石	貳千三百拾七石	壹萬千百拾九石	壹萬百拾五石
十六年	十六年	十六年	十六年	十六年	十六年	十六年	十六年
不詳	不詳	貳百八拾六石	貳百四拾石	六百拾九石	六百拾九石	九千貳百五十四石	九千貳百五十四石

三百拾七圓	貳千七百五拾四圓	不詳	貳千九百貳拾八圓	千八百圓	千四百三拾三圓	九千七百四圓	九千七百八拾九圓	四千貳百四圓	拾壹萬貳千六百拾三圓	七萬九千三百三拾四圓	六萬九千九百六十四圓
-------	----------	----	----------	------	---------	--------	----------	--------	------------	------------	------------

四百九十一

鯨 鯨	十四年	貳千貳百七拾四石	壹萬三千八百四拾壹圓
	十五年	三千三拾四石	壹萬八拾圓
	十六年	不詳	不詳
鯨切込	十四年	七百七石	六千八拾五圓
	十五年	千貳百七拾五石	六千三百四十三圓
	十六年	不詳	不詳
鯨笹目	十四年	壹萬千三百四拾九石	六萬九百六拾五圓
	十五年	壹萬千三百拾三石	三萬三千六百四拾八圓
	十六年	壹萬四千七百五十石	三萬九千三百八十五圓
鯨小相	十四年	三千七百三拾七石	壹萬四千七百拾三圓
	十五年	三千九百貳拾石	壹萬貳千五百四拾貳圓
	十六年	不詳	不詳

鯨白子	十四年	八千九拾九石	七萬三千六百三拾三圓
	十五年	六千三百八拾九石	四萬七千五百七拾四圓
	十六年	壹萬貳百十五石	六萬四千八百七十圓
鯨各 種各	十四年	五百三拾五石	五千貳百三拾五圓
	十五年	千四百拾貳石	三千六百三拾五圓
	十六年	六拾八石	貳百四圓

以上載スル所ノ外該縣管下ニ産スル氷産ハ雜魚絞粕(鯨  
 等ノ著大ノモノ絞粕ヲ除キ)若布。早前昆布。其他前記昆布ノ下ニ  
 他ノ魚類ノ絞粕ヲ云)記スル各種ノ昆布類。脊割鯢。鮭筋子。蛤。鱈。火魚。マッコ。海栗。  
 鱧。ホヤ。鱒。鱈。刺螺。白魚。ヤマ。乾海苔。松藻。鮎。蛤。生海鼠。ガ  
 ヤガヤ。鹿角菜。鱈ノ胃。鮮鱒。ギス。蟹。比目魚。石斑魚。鮎。鯉。チカ。  
 八目蝦。ヤナンボウ。鰻。鱈。河豚。鱈。松魚。鮫。鱈。江豚。海馬。臘脯





歸絞粕 十三年 壹萬千三百九拾四石  
 十四年 八千貳百六石  
 十五年 五千七百六拾壹石

三萬四千貳百貳拾八圓

右數品ノ内定税金納ノモノアリト雖モ余カ得タル材  
 料中三ヶ年ノ收獲高ヲ知ルヲ得ルモノヲ抄出ス左ノ  
 數品ハ十五年ノ收獲高及原價ナリ

筋子 五千四百拾八石  
 鮮白子 七千七百三拾四石  
 鮮笹目 壹萬八千三百貳拾七石  
 鮮油 三千八百壹石  
 煎海鼠 六百七拾六石  
 乾鮑 千七拾八石  
 三萬四百圓  
 五萬二千百九拾六圓  
 三萬九千四百四拾六圓  
 壹萬六千四百八拾四圓  
 七萬千六百拾七圓  
 八萬千八百八拾六圓

乾鱈 三千五百三拾九石  
 鮮小粕 五千八百五拾八石  
 鮮 八百五石  
 早割鮮 千三百六拾九石  
 鮭 四百六拾九石  
 鰈 貳千貳百五十七石  
 鰈 五百八十石  
 錫 二百六石  
 アブラコ 九拾三石  
 海扇(身) 三拾九石  
 章魚 五拾七石  
 藻魚 貳百八十七石  
 貳百十石  
 鱈油 三百六拾八石  
 五萬四百四拾二圓  
 四萬四千百拾六圓  
 八千四百六拾九圓  
 七千五百拾五圓  
 二千四百四拾壹圓  
 五千二百三拾壹圓  
 七千貳百二拾九圓  
 六百七拾圓  
 千二百五拾二圓  
 五百九拾八圓  
 千七百拾三圓  
 千八百二圓

以上ノ外十五年ノ水産收穫調ニ依ルニ鱈胃。鱈ノ子。鮭白子。雜魚粕。若布。銀杏草。刺螺。比目魚。鮫。生鮮。蚶。鱈油。ハダハダ。キウリ魚。日和貝。鮫。海老。シシヤモ。チカ。キナホウ。テン草。拾昆布。鮮切込漬。鮮鮓。鮓切込漬。鮓鹽漬等アレハ其産額甚多カラス且此他水産ノ品類ヲ舉レハ函館縣下ト大同小異ナルヲ以テ此ニ省略ス

○根室縣下三ヶ年間著名水産物收穫概計

本表亦前二縣ト同ク三年間同一ノ調ヲ得サルニ由リ十四年十五年ノ如キ魚粕ハ鮮鱈鱈等ヲ合計シタルモノニシテ其内譯詳ナラス十六年ハ同縣一覽概表ニ依リ區別ス○收穫高ハ(石)代價ハ(圓)ニ止ム且十五年ノ外代價調書ヲ得ス故ニ闕ク

收 獲 高 代 價

魚 絞 粕  
 十四年 三萬二千四百三十五石  
 十五年 二萬三千七十四石  
 十六年 壹萬五千六百八十石  
 十萬二千八百七十三圓

内  
 鮭 絞 粕 壹萬三千貳百八拾六石  
 鱈 絞 粕 四百拾石  
 コマイ粕 四百七石  
 鱈 粕 貳百六拾七石  
 雜魚粕 千三百拾石

鹽 切 鮓  
 十四年 五萬七百二十八石  
 十五年 八萬九千四百四十石  
 十六年 四萬三千百五十九石  
 三拾四萬七千二百圓

外生鮓三百四十三石  
 (十四年) 五千五百六十八斤  
 五百一

煎海鼠

十五年 五千七百三十壹斤

十六年 七千二百十四斤

魚油

十四年 五百二十八石

十五年 千四百四石

昆布

十六年 百四十五石

十四年 九萬百六十九石

十五年 拾三萬二百六十三石

布海苔

十六年 二萬五千二百七石

十四年 八拾九石

十五年 千八拾三石

五百二

二千七百八拾四圓

二千九拾九圓

十五年十六年ハ官報十七年一月百六十六號載スル所ニ由ル  
他ノ調査ニヨリ十五午十三万千七百四十四万五千七百  
余圓ナリ其差異詳ナラズ

十六年 十六石

十四年 壹萬六百四十九石

惣切鱒

十五年 九千百九十四石

十六年 壹萬二千百六十七石

三萬六千六百二拾七圓

十四年ハ單ニ鱒ト記スル材料ヨリ掲ク故ニ生魚ヲ混スルナ  
ルヘシ然レモ十六年ノ如キ生鱒ハ僅々十四石余ニ過ス其少  
數ナルヲ知ルヘシ

海扇

十四年 五千八百斤

十五年 壹萬千四百三十壹斤

十六年 三萬四千三百二十五斤

千四百八十六圓

拾昆布

十四年 八千三百貳十九石

十五年 十五十六兩年詳ナラズ

五百三

漁業ノ季節





類前二縣ト大同小異ナリ故ニ省略ニ從フ

○第二款 漁業ノ期節

漁業ノ期節ヲ細別スレハ同種類ニシテ甲乙海川其時  
 差異ナキヲ得ス今之ヲ細別スルハ頗ル煩雜ニ亘ルヲ  
 左ニ北海道物産共進會(十六年函館ニ開設スルモノ)報  
 載スルモノヲ抄出ス他ハ之ヲ以テ推知スヘキナリ

北海道漁季概覽表

縣名	品地名	漁季											
		鮫	鱈	鱈	鱈	鱈	鱈	鱈	鱈	鱈	鱈	鱈	
函	磯谷	至五月	自五月	至八月	自八月	至十一月	自十一月	至三月	自三月	至五月	自五月	至七月	自七月
	壽都	至五月	自五月	至八月	自八月	至十一月	自十一月	至三月	自三月	至五月	自五月	至七月	自七月
館	松前	至五月	自五月	至八月	自八月	至十一月	自十一月	至三月	自三月	至五月	自五月	至七月	自七月
	龜田	至五月	自五月	至八月	自八月	至十一月	自十一月	至三月	自三月	至五月	自五月	至七月	自七月
札	茅部	至五月	自五月	至八月	自八月	至十一月	自十一月	至三月	自三月	至五月	自五月	至七月	自七月
	樽前	至五月	自五月	至八月	自八月	至十一月	自十一月	至三月	自三月	至五月	自五月	至七月	自七月
幌	三浦	至五月	自五月	至八月	自八月	至十一月	自十一月	至三月	自三月	至五月	自五月	至七月	自七月
	石川	至五月	自五月	至八月	自八月	至十一月	自十一月	至三月	自三月	至五月	自五月	至七月	自七月
根	十勝	至五月	自五月	至八月	自八月	至十一月	自十一月	至三月	自三月	至五月	自五月	至七月	自七月
	宗谷	至五月	自五月	至八月	自八月	至十一月	自十一月	至三月	自三月	至五月	自五月	至七月	自七月
根	石狩	至五月	自五月	至八月	自八月	至十一月	自十一月	至三月	自三月	至五月	自五月	至七月	自七月
	余市	至五月	自五月	至八月	自八月	至十一月	自十一月	至三月	自三月	至五月	自五月	至七月	自七月
根	古平	至五月	自五月	至八月	自八月	至十一月	自十一月	至三月	自三月	至五月	自五月	至七月	自七月
	厚岸	至五月	自五月	至八月	自八月	至十一月	自十一月	至三月	自三月	至五月	自五月	至七月	自七月
根	釧路	至五月	自五月	至八月	自八月	至十一月	自十一月	至三月	自三月	至五月	自五月	至七月	自七月
	西別	至五月	自五月	至八月	自八月	至十一月	自十一月	至三月	自三月	至五月	自五月	至七月	自七月

以上ノ外牡蠣干鰯干鱈其他水産物ノ出産少シトセス其種  
類前二縣ト大同小異ナリ故ニ省略ニ從フ

○第二款 漁業ノ期節

漁業ノ期節ヲ細別スレハ同種類ニシテ甲乙海川其時期少  
差異ナキヲ得ス今之ヲ細別スルハ頗ル煩雜ニ亘ルヲ以テ  
左ニ北海道物産共進會(十六年函館ニ開設スルモノ)報告ニ  
載スルモノヲ抄出ス他ハ之ヲ以テ推知スヘキナリ

北海道漁季概覽表

函	磯谷	自三月下旬 至五月上旬	全	禮	三浦	全	幌	余市	全	根	西別	全	室
	磯前	全	三浦		全	余市		全	西別		全		
館	上磯	自二月下旬 至四月中旬	全	幌	石狩	全	根	古平	全	室	厚岸	全	
	茅部	自九月 至十一月	全		石狩	全		古平	全		厚岸	全	
札	樽前	全	幌	宗谷	全	根	厚岸	全	室	西別	全	室	
	三浦	全		宗谷	全		厚岸	全		西別	全		
禮	十勝	全	幌	石狩	全	根	厚岸	全	室	西別	全	室	
	増毛	全		石狩	全		厚岸	全		西別	全		
幌	石狩	全	根	厚岸	全	室	西別	全	室	厚岸	全	室	
	宗谷	全		厚岸	全		西別	全		厚岸	全		
根	石狩	全	室	厚岸	全	室	西別	全	室	厚岸	全	室	
	宗谷	全		厚岸	全		西別	全		厚岸	全		
室	石狩	全	室	厚岸	全	室	西別	全	室	厚岸	全	室	
	宗谷	全		厚岸	全		西別	全		厚岸	全		
函	磯谷	全	禮	宗谷	全	幌	厚岸	全	根	西別	全	室	
	磯前	全		宗谷	全		厚岸	全		西別	全		
館	上磯	全	幌	石狩	全	根	厚岸	全	室	西別	全	室	
	茅部	全		石狩	全		厚岸	全		西別	全		
札	三浦	全	幌	宗谷	全	根	厚岸	全	室	西別	全	室	
	十勝	全		宗谷	全		厚岸	全		西別	全		
幌	石狩	全	根	厚岸	全	室	西別	全	室	厚岸	全	室	
	宗谷	全		厚岸	全		西別	全		厚岸	全		
根	石狩	全	室	厚岸	全	室	西別	全	室	厚岸	全	室	
	宗谷	全		厚岸	全		西別	全		厚岸	全		
室	石狩	全	室	厚岸	全	室	西別	全	室	厚岸	全	室	
	宗谷	全		厚岸	全		西別	全		厚岸	全		

○第三款 漁網ノ種類員數

漁網ハ漁業ノ豐凶ニ依リ増減アリ年々同シカラス且漁時一朝暴風ニ罹レハ數萬投ヲ流失スルコトアレハ其増減ヲ知ルモ直ニ之ヲ以テ漁業ノ盛衰ヲ卜定スル能ハス今三縣下近年ノ増減ヲ見ルニ左ノ如シ

○函館縣 十四年十二月調

漁網總數 拾壹萬九千六百拾壹

引網	二百八拾四投	建網	千五百五拾六統
差網	七萬五千四百六拾放	雜網	四萬二千三百拾壹放

明治九年開拓使一覽表函館支廳管内ノ漁網拾壹萬八千百九拾七ニシテ内鮓及鮓建網八百十二統引網各種合計百五十五統差網鮓及鮓拾壹萬二千九百八十三放雜網合

漁網

五百六

計四千三百四十七總計拾壹萬八千九百九十七ナリ本文十年現在數ニ比スレハ差網大ニ減少セリト雖他ノ各種增加ニ由リ差引千四百余ノ増加ナリ

○札幌縣 十五年十二月調

漁網總數 四万五百九十七

建網 合計二千三百六十五統 (内) 鯿二千百十三統

鯿二百十五統 鱒三十六統 鰻壹統

差網 合計三萬五千百九 (内) 鯿三萬四千三百五十九

内 鯿五百六十四 鱒二百四十六

引網 合計二百八十四統 (内) 鯿二百二十五統 鱒

十五統 鰻四十四統

雜網 二千七百七十五

前同上一覽表ニ據ルニ札幌本廳管下漁網總數三万四千二百八十二アリ内鯿建網二千統同差網二萬二千二十放鯿建網五十統同引網百四十七統同卷網六統鯿建網四統鰻引網五十五統トス乃チ十五年ノ増加六千三百十五ナリ

○根室縣 十五年十二月調

漁網總數 七百二十七

建網 合計三百二十八統 (内) 鯿百七統 鯿百二十

統 鯿九十八統 コマイ壹統 外二統

内 引網 合計三百二十六統 (内) 鯿九十九統 鯿二百

十一統 鯿七統 鰻其外九統

小舌網 合計五十九統 (内) 鯿五十七統 鯿各壹統

漁民戶口及漁夫

一角網 雜七投 手線網 雜六投  
 前同上 一覽表ニ依ルニ根室支廳管内漁網合計八百四十  
 二アリ内建網各種六百六十三引網合計百六十小舌網十  
 九トス乃チ十五年ノ減スルヲ百十五ナリ  
 以上漁網ノ概略ナリ元來漁網ハ本道各地需用セサルノ地  
 ナク年々他道府縣ノ輸入ヲ仰キタリシカ札幌縣下ハ開拓  
 使製網所ヲ設ケテヨリ管民大ニ其便ヲ得輸入ノ數年々減  
 少スル勢アリ他ノ二縣ハ概シテ之ヲ輸入コ仰ケリ其產地  
 輸入ノ景況等ハ此ニ省略ス

○第四款 漁民戸口及漁業雇夫給料  
 三縣漁民ノ戸口同一ノ調査ヲ得ス今左ニ其一班ヲ記シテ  
 參考ニ供ス

○函館縣管下 十四年十二月調

戶數	男	女	計
專業者	七千八十九戶	二萬三千五十九人	一萬七千五十九人
兼業者	二千五百九戶	六千七百二十八人	五千七百二十七人
合計	九千五百九十八戶	二萬六千七百六十三人	一萬二千七百八十八人

○札幌縣管下 同年調査報告ニ據ル

漁業人員合計 九千五百十四人

○根室縣管下 全上

漁業人員合計 壹萬五千九百七十八

○漁業雇夫所謂出稼人ハ陸羽諸縣下ヨリ年々渡航スルモ  
 ノ數萬人アリ其人員及給料ノ概略左ノ如シ  
 函館縣下鮮維昆布ノ雇夫ハ左ノ如シ此外各種ノ雇夫アレ

計 今詳ナラス蓋僅少ナルヘシ  
他道府縣ヨリ來ルモノ

十 五 年

十 六 年

鮮 壹万三千七百八十二人

壹萬三千二百四拾二人

鮮 四百八十一人

不 詳

昆布 百三十三人

八十三人

計 壹萬六千三百九十六人

壹萬三千三百二拾五人

縣内人民各地へ出稼ノモノ

十 五 年

十 六 年

縣内 二千九百八十八人

三千二百拾八人

札幌縣下 千九百十四人

千七百四十一人

根室縣下 六十九人

八十一人

鮮

小 計

四千九百六十三人 五千四十人

縣内 三百九人

不 詳

札幌縣下 二百四十四人

四十八人

根室縣下 二百二十四人

二十人

小 計

八百五十八人 六十八人

縣内 六十五人

十七人

札幌縣下 百十六人

六十七人

根室縣下 百四十八人

七十五人

昆 布

小 計

三百二十九人 百五十九人

通 計

六千五百五十人 五千二百六十七人

前記ノ内ヨリ札幌根室二縣下へ出稼スルモノハ二縣下ノ  
出稼雇人計算中ニ入ルモノナルカ故之ヲ除却シ函館縣下

要スルモノヲ見ルニ左ノ如シ

十五年 壹萬七百五十八  
 十六年 壹萬六千五百六十八  
 此他ハ其土地ノ人民漁獲ニ從事スルモノト假定スルヲ得  
 ヘシ而シテ以上各種漁業雇人一期一人ノ給料ヲ大別スレ  
 ハ凡左ノ如シ

昆布	鮭	餅		十年		十一年	
		縣内ノモノ	他道ヨリ入ルモノ	最高	最低	最高	最低
縣内ノモノ	縣内ノモノ	最高	最低	最高	最低	最高	最低
他道ヨリ入ルモノ	他道ヨリ入ルモノ	最高	最低	最高	最低	最高	最低
縣内ノモノ	縣内ノモノ	最高	最低	最高	最低	最高	最低
他道ヨリ入ルモノ	他道ヨリ入ルモノ	最高	最低	最高	最低	最高	最低
縣内ノモノ	縣内ノモノ	最高	最低	最高	最低	最高	最低
他道ヨリ入ルモノ	他道ヨリ入ルモノ	最高	最低	最高	最低	最高	最低
縣内ノモノ	縣内ノモノ	最高	最低	最高	最低	最高	最低
他道ヨリ入ルモノ	他道ヨリ入ルモノ	最高	最低	最高	最低	最高	最低
縣内ノモノ	縣内ノモノ	最高	最低	最高	最低	最高	最低
他道ヨリ入ルモノ	他道ヨリ入ルモノ	最高	最低	最高	最低	最高	最低

前年ト大差ナシ

他道ヨリ入ルモノ 最高二十圓 最低十一圓  
 最高二十五圓 最低二十圓

右ハ各郡漁季ニ長短アリ又雇主其他ノ關係ニ由リテ給料  
 ニ差等アルカ故最高最低大ニ差等ノ甚キヲ見ルモノトス  
 鮮漁著名ノ地方ニ就テ之ヲ見ルニ左ノ如シ但維昆布ハ其  
 雇人多カラサルヲ以テ省略ス

郡名	最高	最低	最高	最低
檜山郡	最高	最低	最高	最低
兩志郡	最高	最低	最高	最低
松前郡	最高	最低	最高	最低
壽都郡	最高	最低	最高	最低
久遠郡	最高	最低	最高	最低
瀬棚郡	最高	最低	最高	最低



此他各郡之ヲ略ス十六年ノ十五年ヨリ低廉ナルハ主トシ  
 物價ノ下落雇人給料ニ影響シタルニ由ル又給料ハ漁業  
 ノ船頭ナルモノ尋常漁夫ニ比スレハ不廉ナルヲ常トス  
 札幌縣下ノ景況ハ材料同シカラズ出稼人ノ他道ヨリスル  
 モノト否トテ區別スルニ由ナシト雖モ其概要ヲ舉レハ左  
 ノ如シ

年	手間取 人	手間取 料	手間取 一人平均
十一年	二万三千三百三十四人	二万五千八百八圓六	一圓十錢
十二年	二万五千四百四十人	三万六千五百七十圓	一圓五十四錢
十三年	二万八千七百五十六人	七万四千八百三十六圓二十錢	五十一錢

給料 雇 二十四圓五錢 — 二十五圓八十五錢 — 三十一圓四十九錢 — 四十二圓七十六錢

品名	全	十一年	十二年	十三年
餅	給料員 二万三千九百六十五人	二万三千八百二十一人	九十四万二千六百六十九圓	七千六十六人
鮭	全 六千七百六十八人	十一万六千七百十四	四百四十四人	三千九百四十一圓
鱒	全 四千四百一十一人	千二百七十九人	四百六千四百三十五圓	九百三十二人
鱒	全 七千五百八十七圓	九百九千三百三十三圓	四万四千四百五十八人	八万五千八百二十七圓
昆布	全 四万四千四百四十六人	四十七人	三百六十六圓	八人
海鼠	全 四百五十一圓	八人	四十圓	
布海苔	全 八人			
合計	三万七千八百八十五人	三万七千九百九十五人	百二十七万三千六百八十九圓	

テ各郡ノ景况同一ナラス鮮魚雇及昆布荷雇ニ就キ其一ニテ記スレハ左ノ如シ

北見國		天鹽國		石狩國		後志國
宗谷郡	利尻郡	增毛郡	留萌郡	濱益郡	厚田郡	古平郡
二十七日余	三十五日	六十二圓五十錢	五十五圓五十錢	五十二圓三十一錢余	四十九圓五十八錢余	六十三圓二十二錢余
二十六圓六十八錢余	三十二圓	三十九圓六十錢	二十八圓五十錢	四十三圓九錢余	四十圓十九錢余	五十三圓三十七錢余
				三十八圓	四十七圓	

十四年

十五年

積丹郡	岩内郡	膽振國
五十四圓九錢余	五十六圓七十八錢余	十五圓
四十七圓九錢余	四十三圓八十九錢余	十五圓

右ノ外各郡同一ナラスト雖モ大抵一國中ハ大差異ナキモノト知ルヘシ下文鮮魚及昆布荷雇人給料モ亦同シ

北見國		天鹽國		石狩國	
宗谷郡	增毛郡	苫前郡	石狩郡	濱益郡	小樽郡
二十五圓六十六錢余	十八圓五十錢	二十二圓四十錢	六圓六十三錢余	十五圓	十六圓五十錢
二十五圓十五錢余	十七圓五十錢	二十七圓	七圓九錢余	十五圓	十二圓五十錢

十四年

十五年



各種鐵道國

厚岸郡全 三十圓  
白糠郡全 三十圓

三十圓  
三十圓

五百二十一

根室地方十五十六兩年ノ景況凡左ノ如シ十四年ハ十五年ト同一ナリ

	十五年	十六年
鮮維昆布船頭	自八十圓 至百圓	自五十圓 至七十圓
全上雇夫	自三十圓 至五十圓	自廿五圓 至三十圓
根室地方 昆布採並雇夫	自四十五圓 至五十圓	自十八圓 至二十圓
昆布鮭二業雇夫	自四十五圓 至五十圓	凡二拾五圓
鮮漁雇夫	二十圓	自十五圓 至二十圓
全上離嶋 昆布採雇夫	自三十五圓 至五十圓	自二十圓 至二十五圓

○第五款 水産物ノ保護

水産物ノ保護ハ一ニシテ足ラス捕魚採藻ノ資力ヲ補助スルアリ法律上濫獲酷捕ヲ戒メ其蕃殖ヲ謀ルモノアリ人工学化法ヲ以テ苗種ヲ養成若クハ甲地ニ産セサルモノ乙地ヨリ移殖スルアリ或ハ製煉法ヲ研究シテ販路ヲ擴充シ或ハ漁具ヲ改良シテ勞力費用ヲ省略スル等皆水産ヲ保護スルニ外ナラス從來見聞スル所ノ一二ヲ舉クレハ左ノ如シ

○第一 漁業及昆布採收資本金

漁業資本金貸與ハ明治十一年開拓使ノ計畫スルモノニ係リ當時金五萬圓ヲ以テ定額トス元來本道漁民資本乏ク供給ヲ他ノ豪富ニ仰ケハ高利ヲ奪ハレ収得ノ物産ヲ以テ之ヲ完済スル能ハサルノヨリナラス終始債主ノ束縛ヲ受ケ獨立生ヲ營ムノ目的ナキ有様ナリ此貸與ハ主トシテ漁業ヲ

水産保護 資本金

五百二十二

振興シ永遠自立ノ基礎ヲ固フスルノ特典ニ出タルモノナ  
ルカ故ニ資金ノ貸與ハ財産ヲ抵當トシ其償還ハ正貨又ハ  
産物各自ノ望ニ任セ上納セシム而シテ利子ハ其半ヲ蓄積  
シ之ヲ年々貸與ノ金額ニ加ヘ其金額ハ官貸金ヨリ遞減ス  
スルノ方法トセリ此貸與金ハ金額次第ニ増加シ明治十四  
年ニ至リ四十八萬余圓ノ多キニ及ヘリ廢使置縣後資金貸  
與ノ事大藏省ニ屬ス更ニ國庫四十萬圓ヲ發シテ貸與セラ  
ル漁民此恩典ヲ蒙リ資金ノ欠乏ヲ補ヒ本業ヲ擴張スルモ  
ノ少シトセス

昆布採收資本金貸與ハ國庫金拾萬圓(內七萬圓根)ヲ該業者  
ニ貸與スルモノナリ初メ明治九年本道産物中清國需用昆  
布煎海鼠鰯干鮑四品ヲ勸商局ニ買收シ清國ニ輸出セシト

シ資本金ヲ該業者ニ貸與スル方法順序ヲ定ム後十年ニ至  
テ貸與法ノ改正アリ其法資本金貸與ヲ仰シモノ収獲品ヲ  
以テ勸商局ニ償還シ尙余リアレハ該局直ニ之ヲ買收ス之  
ヲ仰カサルモノ亦買上ヲ請願スレハ像定價格ヲ以テ之ヲ  
買收ス又委託販賣法ヲ設ケ各自ノ請願ニ應シ輸出販賣ノ  
後貸與金其他諸費利子謝料ヲ收メ決算スルモノトセリ而  
シテ此賣買輸出ハ同局用達廣業商會專ラ之ヲ取扱ヘリ從  
來本道産昆布ノ清國ニ輸出スルモノ概テ居留清國人其他  
外商ノ買收スルモノニシテ我人民自カラ之ヲ輸出スルモ  
ノナシ故ニ貿易ノ利ハ全ク彼カ占有スル所トナル十年以  
降年々商權ヲ回復シ遂ニ外商ヲシテ其利ヲ專ラニスルコ  
ト得サラシムルニ至ルモノ資本金貸與輸出方法ヲ立ルニ

原由セリ廢使置縣後ニ至リ更ニ前記ノ如ク資本金額ヲ定メラル但干鮑煎海鼠鰯ハ數年前ヨリ貸與ヲ止ム以上漁業及昆布採取資本金貸與ノ順序ハ各規程アリ繁冗ニ沙ルヲ以テ此ニ省略ス

○第二 禁令示達及海產干場ノ制魚苗成育等

**〔追捕參考〕** 捕魚採藻保護上開拓使以來禁令條則ヲ設ルモノ一ニシテ足ラス其一ニテ掲クレハ明治三年五月根室地方漁時「コシ」  
「網」サル網ヲ用ルヲ禁ス七月根室國花咲郡民雨ヲ冒シ昆布ヲ蒞リ且ツ沙上ニ棄ルヲ禁ス四年三月根室西別川上流ノ漁業ヲ禁スノ鮎魚及ヲ以テ自家食用ノ限ニアラスモ六年十月札幌豐平發寒琴似篠路諸川鮭引網ヲ用フルモノ自今豐平川ノ外之ヲ禁シ條例ヲ定ム但同川ト雖モ夜中ハ一切嚴禁ス八年

三月函館管下昆布製造ノ杜撰ニ流レ乾燥煉ニシテ斤量ヲ掠ムル等ヲ戒メ自今製造ニ注意シ一束一函毎ニ木札ヲ着ケ製造人ノ族籍姓名ヲ記サシム根室管下モ亦同様ノ旨趣ヲ示達ス(四月ニ在リ)八月根室管下昆布ノ秤量及結束法ヲ郡民ニ示達ス九年四月北海道漁業取締規則ヲ定メラル(專ラ外國産鮎魚ノ取締ニ係ス)八月二十八日日本使管内ニ布達シ鮭漁中「テス」網ヲ以テ川流ヲ張切並ニ夜中ノ鮭漁ヲ禁止ス且該網川流ヲ横斷シ上流ノ漁業ヲ妨グルノミナラ魚苗滅耗ノ大害アルヲ告諭セラル是ヨリ先西地方面ハ之ヲ廢止セシカ根室地方未タ慣習ヲ脱却セス故ニ此令アリシナリ十年七月開拓使勸商局ト約シ根室管下昆布ノ尺量ヲ定メ人民ニ示達ス八月同上管下昆布ヲ刈取ルモノ其場所ヲ刈盡サス猥

リニ他境ノ海面ニ入リ刈採ルヲ許サ、ルモノト定ム十月  
 同上管下川漁引網ヲ爲スモノハ水面ノ七分或ハ八分ヲ限  
 リトシ大川ハ川ノ中央ヲ境トセシム十一月全上管下鮭場  
 鍵取場ニ於テ留網或ハ追網ヲ用フルヲ禁ス十一月全  
 上管下自今布海苔ヲ刈リ寄昆布ヲ拾フテ業トスルモノ許  
 可ヲ得セシム六月函館管下昆布ノ萌芽ヲ刈取ルヲ禁ス九  
 月札幌管下魚粕ノ包裝極メテ粗大漕運ニ便ナラス自今一  
 個ノ量十五貫目内外ヲ定度トシ包裝ヲ精密ニセシム根室  
 管下モ亦尋テ此令ヲ發ス(十二年一月)九月本使布達ス(乙第二  
十二號)漁民取獲ノ海產物納稅ヲ免レン爲メ檢査前締ニ賣  
 却シ又ハ賣却セント謀ルモノハ律ニ照シ處斷ノ上該物品  
 悉皆沒收又ハ其賣代金ヲ追徴ス但該犯ヲ他ヨリ訴出ルモ

ノハ沒收代價半額ヲ與フヘシ十一月札幌郡内ノ川ニテ  
 鮭鱒ヲ漁スルヲ禁ス同月根室管下定尺未滿ノ昆布價格ヲ  
 定メ廣業商會ヲシテ買収セシムルノ法ヲ設ク十二月本使  
 鮭鱒河漁曳網ノ外都テ禁止引網タリトモ夜中及支川ニ於  
 テ漁スルヲ禁ス十二年八月函館港内外海岸ヨリ凡二里半  
 以内ニ於テ泥引網及該網ニ類スル小目ノ網ヲ用フルヲ禁  
 ス全月根室管下屑昆布函館ニ於テ刻昆布トナシ窮民子女  
 ノ業ニ充ルノ法ヲ立ツ九月全上管下有稅海產物許可ヲ得  
 スシテ營業漁獲スルヲ禁ス十一月全上管下鮭鱒其他凡テ  
 鹽造ノ魚類石灰ヲ用フルヲ禁ス十三年四月本使諭達ス(乙  
第三號)大意魚粕ノ荷造方粗大ニ過キ爲メニ運搬ノ不便魚  
 粕ノ漏出スル少シトセス自今慣行ヲ改メ一箇二十貫目ヲ

超へサル荷造トスヘシ但荷造用筵ハ縦五尺三寸幅三尺二寸定度ノモノヲ輸出スル様産地府縣ニ照會セリ云々五月函館管下漁業ノ爲メ海西ヲ借用スルモノハ其場所近傍漁業者ニ故障ナキモノニ限り之ヲ許可スルモノト定ム九月根室管下海鼠海扇等ヲ捕獲スル八尺網ニ鐵鏈鐵爪ヲ着クルヲ禁ヌ又昆布製法ノ粗悪ヲ戒メ且ツ屑昆布買上法ヲ定ム同月札幌管下昆布生立ヲ妨クル雜草就中「ゴモ」ノ類芟除ニ注意スヘキ旨ヲ郡民ニ示達ス(海岸ニ多ク生スルモノノ)十四年二月根室管下海産干場附帯ノ海面ニ於テ他ノ海産ヲ採集セントスルモノハ許可ヲ受ケシム四月札幌管下檢印アル魚粕絞筒ヲ擅ニ修理シ又ハ使用ノ際別ニ物ヲ添へ容量ヲ増減スルヲ禁ヌ

十五年九月札幌縣海外輸出昆布ノ粗製濫造ヲ戒メ從來結束昆布ニ挿入スル人名票一層注意スヘキ旨ヲ示達ス(此類函館札幌根室三縣前后示達告諭頗ル多シ今皆省略ス)九月根室縣川中へ杭木ヲ立テ或ハ錨ヲ掛ケ下流へ網ヲ張切上流ヨリ引下ル等ヲ禁ヌ十月同縣建網ハ長サ三百間以内ヲ定限トシ海面へ直線ニ建出スヘキ旨ヲ示達ス十六年一月同縣布海苔採取期限ヲ改メ毎年三月十五日ヨリ七月十五日迄トス四月全縣昆布採取取締規則ヲ設ク該則ハ昆布ノ濫製粗造ヲ戒メ之ヲ改良シ聲價ヲ挽回スルヲ目的トス故ニ七章(役員、採取、干場、乾燥、結束、器械等)三十三條アリ營業人四名以上十名以下ヲ一組トシ組合ニ組頭及改良委員アリ一部ニ營業頭取一名乃至三名ヲ置キ約束申合規則ヲ立テ



シム之ヲ施行スル日未タ淺シト雖モ昆布改良ノ效著シシ  
 顯レ近年消國市場ニ失ヒタル盛價ヲ挽回シ本年ハ中外製  
 造ノ良好ヲ噴々スルニ至レリ同月全縣海產營業雇主并被  
 雇人取締規則ヲ立ツ捕漁採藻雇主及被雇人ハ双方雇期限  
 及給料ヲ記シ身元引請人ヲ立テ警察署ノ許可ヲ受ケシメ  
 鑑札ヲ付ス鑑札料金十錢(書換手數)ヲ收ム五月全縣根室郡  
 西別、別海、風連、別當賀、コマンケシ、野付郡當幌、床丹、春別、飛蒨、  
 標津郡標津伊斜仁ノ諸川、目梨郡忠類外十五川其他釧路白  
 糠斜里網走常呂紋別各郡中ノ數川當分拂下ヲ許サ、ル旨  
 ヲ諭達ス後來漁業ノ衰頽ヲ豫防スルニ在リ十一月水昆布  
 造スヘキ旨ヲ達ス十七年五月函館縣漁業組合條例ヲ定ム

該縣内ニ於テ捕漁採藻ノ業ヲ營ムモノハ都テ此條例ニ由  
 ルモノトシ一町村又ハ數町村組合申合規則ヲ定メ水產濫  
 獲ノ弊害ヲ豫防シ將來改良ノ方案ヲ謀ルヲ勉メシムル  
 ニ在リ故ニ漁業者ハ皆組合ニ編入シ正副總代ヲ公撰セシ  
 メ總代ノ鑑札ヲ受ケテ業ヲ營ムモノトス此亦漁業保護上  
 緊要的ノ方法ナルヘシ  
 十七年五月第十二號ヲ以テ北海道ニ於テ納稅スヘキ水產  
 物ヲ取獲セントスルモノハ其地ノ管廳へ願出許可ヲ受ク  
 ヘシ違フモノハ貳圓以上百圓以下ノ罰金ニ處シ倘ホ其物  
 品ヲ沒收ス之ヲ賣捌キタルモノハ其代價ヲ追徵スル旨布  
 告アリ

○海產干場ハ元漁場昆布場ト稱ス明治十年開拓使地券發

行條例ヲ施行スルニ當リ漁場昆布場ノ稱ヲ廢シ海産干場トス往昔松前藩全道ヲ統治スルニ當リ漁場請負人ナルモノ各々廣大ノ土地ヲ區劃シ稅ヲ納メ漁利ヲ收ム恰モ其土地人民ヲ支配スルカ如ク漁場ハ支配人番人等ヲ置キ土人ヲ虐使シ姦詐至ラサルナシ明治維新使後首トシテ積弊ヲ洗除セラレ二年十月二十九日漁場受負ノ稱ヲ廢シ漁場持ト爲シ漸次請負人ニ令シテ漁場ヲ上地セシム後豪富商估數名ヘ漁場持ヲ命セラル(小笠原重吉厚岸郡伊達林右衛門敷郡ノ漁場持)九年九月二十一日本使乙第十號布達ヲ以テ從來ノ漁場持ヲ廢ス布達ノ大意全道ノ海産其利廣大ナルヲ以テ益之ヲ擴充シ民産ノ基本ヲ厚フシ出稼ノ習慣ヲ改メ獨立ノ産業ニ就カシムルヲ以テ海陸ノ運輸ヲ始メ其他

諸般ノ方法ヲ設ケ營業ノ便益ヲ施シ漸次出産ヲ増加スト雖モ北見根室千嶋方面ノ漁場持從來ノ習慣ヲ固守シ專ラ出稼ノ体裁ヲ存シ廣大ノ土地ヲ借受ケ相當ノ漁業ヲ施サズ却テ他人ノ新ニ開業スルヲ猜忌妨害スルノ弊習アリ此弊ヲ除クニ非レハ人民移住ノ障害ハ勿論遂ニ獨立ノ營業ヲ爲サシムル能ハサルカ故漁場持ヲ廢シ都テ上地セシメ且寄留人借受ノ漁場昆布場等明治五年九月地所規則公布以來未タ精確ノ調査ヲ經サルカ故全郡又ハ數郡ヲ一手ニ借受クルモノハ一旦上地スヘク而シテ舊漁場持其他永住寄留ノ別ナク明治十年ヨリ更ニ營業願出ルモノハ實地ヲ查シ割渡スヘキニ付願スヘシ云々依テ割渡スヘキ漁場昆布場アル郡數ヲ告示セラル十一月十三日同一ノ主意ヲ

各府縣ニ布達ス(千島北見根室十勝釧路日高)本道今日水産ノ改良繁殖ヲ致シ漁業者獨立營生ノ基ヲ開キタルモノハ首トシテ此一令ニ在リ

十年十二月十三日開拓使地券發行條例ヲ定メ同時地租ヲ課シ地券ヲ改メ地所區分地券証印稅收納(証印稅ハ國稅等ヲ布達ス專ラ海產干場ニ關係ノ條項ヲ舉ケレハ左ノ如シ)開拓使乙第二十五號布達十一月抄錄

昨明治九年(十一月)第百六十一號ヲ以テ北海道地租ノ義御布告相成候ニ付テハ土地丈量地價査定ノ上一般地券ヲ發シ地所規則(移住民ノ除租年限ニ隨テ地租ヲ課シ從前發行セシ地券ハ之ヲ改メ且既ニ課シ來リシ地租モ自今總テ百分ノ一ヲ徵スヘキニ付地所ノ區分制

限及地券申請証印稅收納等ノ義左ノ條款ノ通相定云々

第一條 地所ハ其種類ヲ分テ宅地耕地海產干場山林牧場トス但北海道地所規則ニ掲載セル漁濱昆布場ヲ自今改メテ海產干場ト稱スヘシ○第二條 (前略)海產干場ハ何人ニ拘ハラズ所有セシムヘシト雖モ海產採取ノ爲メニ設ケルモノナレハ所有者自カラ營業セサル時ハ之ヲ他人ニ貸渡シテ營業セシムヘシ尤山林原野河岸海岸等ハ總テ官有地トシ其差支ナキ場所ハ望ニ因リ貸渡シ或ハ賣渡スヲアルヘシ尤官有地ヲ貸渡スルハ貸地證書ヲ附與シ貸地料トシテ地價百分ノ一ヲ取立ツヘシ但海產干場ハ他人へ貸渡ストキハ必ス其事由ヲ具シテ願出ヘ

シ又本條河岸海岸等自費埋立或ハ既ニ民有ニ屬セシモノ、類ハ之ヲ私有セシムルコトアルヘシ(本條ハ第十四年開  
達ニテ改正)○第六條 各種ノ地所除租收租ノ別ナク地  
券付與ノ後ハ該地ノ全部或ハ其幾分ヲ裂キ賣買讓渡書  
入質入等總テ其規則ニ照シ所有者ノ自由タルヘシ但(中  
略)海產干場ハ券面ノ地所ヲ裂テ之ヲ賣買讓渡スヘカラ  
スト雖モ實際不得止事故アルトキハ事實審査ノ上之ヲ  
許可スルコトアルヘシ(本條十一年十一月改正函館縣甲第五  
規根室改正)○第七條 明治九年十月漁場更正ノ際一旦  
上地申付更ニ割渡シタル海產干場並除租年限中賣買讓  
渡セル各種地所ノ除租年限ハ最初定メタル年ヨリ通算  
スヘシ○第十三條 海產干場ハ海產採取ノ爲ニ所有セ

シムルモノナレハ營業ノ差等ニ隨テ地所坪數及間數ノ  
制限ヲ定ムル大略左ノ如シ尤其制限ハ土地ノ形勢ニ因  
リ之ヲ増減スルコトアルヘシ又舊來戶口稠密ニシテ此制  
限ニ隨ヒ難キ場所ハ從前ノ慣習ニ依リ之ヲ所有セシム  
ルコトアルヘシ且該地ノ形ヲ變セス鮮場ニ於テ鮭鮮場ニ  
於テ鮮其他海產各種ノ乾製ヲ營ム等ハ總テ營業ノ自由  
タルヘシ(本條十二年開拓使ニ係ル五)

鮮鱒建網	一統ニ付	千坪	海面表行口	五十間
鮮鱒鮮引網	一統ニ付	千五百坪	海面表行口	六十間
鮮差網	十放ニ付	二百坪	海面表行口	二十間
鮭建網	一統ニ付	五百坪	海面表行口	二十五間
大房網	一統ニ付	全上	海面表行口	全上

昆布刈船 一隻ニ付 四百五十坪

全

五百三十九

廿五間  
十八間

但一區ノ干場ニ於テ網敷統船數隻ヲ用ヒテ營業ス  
ルモノハ一統或ハ一隻毎ニ制限坪數ノ半ヲ増加シ  
鮮差網ハ十放毎ニ其四分一ヲ増加スヘシ

第十四條 干場ノ制限ハ前條ノ割合ヲ以テ之ヲ定ムト  
雖モ興行淺クシテ其間數制限ニ滿テ難キ場所ハ適度ニ  
隨テ表口ノ間數ヲ増シ且興行ノ間數其制限ニ過クルモ  
土地ノ形勢ニ由リ他ノ障礙ヲ爲サ、ルモノハ之ヲ許ス  
コアルヘシ○第十五條 海産干場ノ海岸波打際滿潮時ヲ云  
ヨリ五間乃至十五間ハ之ヲ官有地トナシテ干場所有  
ノ者ニ貸渡シ山岳等海濱へ突出シ土地狹隘ニシテ右間  
數ノ外私有セシムヘキ餘地無之場所ハ總テ官有地トシ

テ之ヲ貸渡スヘシ但營業者ノ都合ニ依リ所有地ヲ他人  
ニ貸渡ストキハ該地接續ノ官有地ハ必ス一時返納ノ上  
該地借用人ヨリ更ニ右官有地ノ借用ヲ願出ヘシ(下略)○  
第十七條 海産干場坪數ノ制限ハ居屋漁舍倉庫ノ敷地  
ヲ合セテ之ヲ算スヘシ但本條居屋漁舍ノ敷地除租年限  
ハ地所規則第一條ノ通ナルヘシ○第十八條 海産干場  
所有ノモノ地所割渡ノ儘營業ニ着手セシテ賣買讓渡  
スルヲ許サス割渡ノ後一周年間着手セサルモノ及ヒ着  
手後中止スルモノハ上地申付ヘシ尤甲ニ於テ既ニ着手  
セル場所ヲ乙へ賣渡シ乙ニ於テ相當ノ營業ヲ爲サ、ル  
款或ハ中止スルモノハ土地賣買規則(移住民ノ條)第三條  
ニ掲載セル地價上等ノ割ヲ以テ之ヲ買上ヘシ

五百四十

以上海產干場ノ概況ナリ此他水產ノ保護獎勵ニ係ル布達  
告諭等少シトセス此ニ省略ニ從フ

○魚苗ヲ成育シ其繁殖ヲ謀ルモノ亦勤シトセス札幌育種  
場借樂園(農業ノ餘見ニ)中ニ魚卵孳化場アリ明治十年開設ス  
ルモノニシテ鮭鱒等ノ卵子ヲ孳化シ各郡ノ河水ニ放テ漁  
利ヲ謀ル所ナリ昨十六年又十勝國大津川ノ内河東郡音更  
村へ魚種蕃息場ヲ設ク根室縣根室ニ鮭卵孳化場アリ函館  
縣山越郡ニ育種場アリ又明治八年函館支廳龜田郡下村  
尊菜沼ニ鯉魚ヲ放育シ九年札幌本廳室蘭港内ニ東京産蛤  
蜆ヲ移シ十一年根室支廳花咲郡友知沼ニ鯉魚ヲ放育スル  
ノ類是ナリ而シテ此等ノ數所ハ皆漁獲ヲ禁セラル、ヲ以  
テ魚介既ニ蕃殖ノ效ヲ見タリ

○第十一章

獵業

○第一款

鹿獵

獵業ノ著大ナルモノハ鹿ヲ以テ第一トセリ該獸ハ皮角肉  
皆需用多ク殊ニ數年前ヨリ鹿肉罐詰ノ製造アリ肉ノ需用  
從テ増加ス往時ハ獵獲ニ制限ナク妄獵濫殺至ラサル所ナ  
ク終ニ種類ヲ耗滅スルノ恐アリシカハ明治九年始テ舊開  
拓使鹿獵規則ヲ設ケ同十一年之ヲ改正シ同十二年又條項  
ヲ増補シ十勝國並ニ膽振國勇拂方面ヲ劃シテ鹿種ノ蕃息  
場ト定メ在藉舊土人(蝦夷人)ノ外獵業ヲ禁セラル蓋シ專ラ  
之カ蕃息ヲ謀リ該獸最多ノ地方ヲ撰ンテ特ニ制限ヲ立テ  
永遠ノ利益ヲ保護スルニ在リ明治十二年度乃至十四年度  
ノ鹿獵ハ左ノ如シ

獵業 鹿獵

札幌縣管下

十二年度 壹万三千七百貳拾壹頭  
 十三年度 五万貳千五百六拾五頭  
 十四年度 七千七百七拾三頭

前年度ヨリ減スル  
 三万三千六百八十四頭  
 前年度ヨリ増ス  
 三万八千八百四十四頭  
 前年度ヨリ減スル  
 四万五千七百九十二頭

右十二年度ノ特ニ減セルモノハ同年非常ノ大雪ニシテ該  
 獸食料ヲ得ル能ハス斃死スルモノ頗ル多キト前年ノ獵獲  
 過多ナルニ原由セシモノ歟同年夏時山野ヲ跋涉セルモノ  
 到處ノ溪間鹿ノ枯骨ヲ見サルナシ又或ハ云フ前述ノ如ク  
 蕃息ノ方法ヲ設テヨリ其景况如何ヲ察スルニ更ニ復舊ノ  
 勢ヲ見ス其原由一ハ往日ノ濫殺ニ胚胎スト雖モ千歲勇拂  
 等ノ鹿ハ室蘭街道人馬ノ往來年一年ヨリ多ク且ツ獵銃ノ  
 増加スルヲ以テ函館縣下及十勝地方ニ逃避セシモノ多キ

カ如シ其一證トスヘキハ函館縣下從來鹿ノ影タニ見サル  
 地方輒近續々獵殺スルモノアリト十勝地方ニ逃去セシ者  
 ハ十二年ノ大雪ニ際シ概テ斃死セシ者ナラン某川ノ如キ  
 ハ斃鹿堆ヲ爲シ十三年夏期ニ至テ腐敗シ下流汚穢ノ爲メ  
 ニ飲水ヲ得ル頗ル困難ヲ極メシト姑ク録シテ參考ニ供ス  
 根室縣下ハ釧路國就中厚岸地方ヲ該獸栖息最多ノ地トセ  
 リ十一年ヨリ十五年ニ至ル獵獲ハ左ノ如シ

十一年 壹万八千五百頭  
 十二年 四千九百七拾四頭  
 十三年 貳万三千頭  
 十四年 貳万四千四百四拾三頭  
 十五年 壹万〇貳百拾貳頭

(前年ヨリ減壹万三千五百貳十六頭  
 理由札幌縣下同一ナリ)

函館縣下ハ該獸ノ栖息甚々多カラス十二年以降左ノ如シ

十二年	三百七拾頭
十三年	四百六拾八頭
十四年	千三百九拾頭

以上鹿獵ノ概況ナリ毛皮及角ノ需用ニ於ル蓋亦大ナリ試ニ函館港海外輸出及ヒ内地府縣へ輸出スル景況ヲ見ルニ海外ハ或ハ減シ或ハ増シ一定ナラスト雖ヒ内國輸出ハ年々ニ増加ヲ認ム或ハ云フ内國近年鹿角需用ノ増加器具ヲ最多トス故ニ商人之ヲ海外ニ輸出セスメテ東京ニ送致スト或ハ然ラン今見聞ニ從テ函館港ノ輸出ヲ掲レハ左ノ如シ

函館 鹿角 鹿皮 内國輸出高 但數量ハ斤原價ハ圓ニ止ム

年	原數	原價	年	原數	原價
十年	六万九千五百八十七斤	千六百四十四圓	十年	壹万九千五百十四斤	壹万七千八百八十圓
十一年	十万八千八百八十斤	五千六百四十四圓	十一年	三万九千四百九十九斤	貳万六千三百三十三圓
十二年	貳十万四千九百三十六斤	貳万五千九百九十七圓	十二年	五万六千八百八十八斤	五万六千六百三十三圓
十三年	三十万六千四百四十四斤	三万八千八百四十四圓	十三年	壹万九千五百四十斤	壹万九千九百九十九圓
十四年	貳十七万九千七百七十八斤	三万四千六百六十三圓	十四年	四万五千九百九十五斤	四万五千九百九十九圓
十五年	十四万四千六百五十四斤	壹万九千六百七十七圓	十五年	壹万五千二百四十斤	壹万五千二百四十四圓

以上内國輸出ノ景況ニシテ海外ハ左ノ如シ

函館 鹿角 鹿皮 海外輸出高 但數量ハ斤原價ハ圓ニ止ム

年	原數	原價
十年	七万五千五百斤	壹万五千五百圓
十一年	六万四千七百五十斤	九千七百七十圓



十二年	原收量	百五十四斤
十三年	原收量	五万六千六百四十四斤
十四年	原收量	九千六百六十九斤
十五年	原收量	六千三百三十九斤

以上鹿角ノ景況ニシテ鹿皮ハ毛皮ノ中ニ混入シ其區別ヲ詳ニスルヲ得スト雖モ十三年七月ヨリ十四年六月ニ至ルモノハ僅カニ原價九拾六圓ニ過ス毛皮ノ總原價十年以降ヲ見ルニ十年原價四千百六拾餘圓十三年千百九拾餘圓十四年四千六百貳拾圓十五年貳千七百八拾餘圓其他二ヶ年ハ千圓以下ナリ然レト本港ノ商況ニ由リ直輸出ニ減少スルモ内國輸出ノモノ横濱其他ヨリ再ヒ海外ニ輸出スルモ圖ラレス直輸出ノ増減ヲ見テ未タ遽ニ貿易ノ盛衰ヲ卜定ス

ル能ハス他日商況ヲ詳述スルノ日ニ譲リ姑ク此ニ省略ニ從フ

○第二款 熊狼獵

熊ト狼トハ共ニ農産漁産若クハ牛馬ヲ害スルノミナラス往々人命ヲ傷害スルカ故舊開拓使之ヲ捕獲スルモノヘ手當金ヲ付與スルノ規則ヲ設ク其法初メ熊狼皆一頭ニ付金貳圓ヲ給シ後之ヲ増シ熊ハ一頭五圓狼ハ七圓ヲ下付ス札幌縣ハ十五年七月又之ヲ改メ狼ヲ拾圓熊ヲ三圓トス蓋シ狼ノ害熊ヨリモ甚ク之ヲ獲ルノ難キ亦熊ノ比ニ非ス故ニ手當金ノ差等ヲ立ルト云フ近年ノ獲殺高ヲ聞クニ大凡左ノ如シ但根室縣下ハ根室、花咲、厚岸、三郡ニ限り施行スト云フ

	函館縣下	札幌縣下	根室縣下
熊	壹貳貳 七七 七八	熊 四七五 六三三 六三三 六壹三	熊 壹〇 七
狼	一〇 九 一六	狼 六壹 八貳 七九	狼 四
十五年			不詳
十四年			
十三年			

○第三款 烏鴉獵

烏鴉ノ耕作物及漁魚ヲ害スル亦甚シ舊開拓使其除害法ヲ設ク烏鴉一羽ヲ捕獲スルモノへ金四錢ノ手當金ヲ下付ス尋テ其卵子ヲ獲ルモノ亦手當金ヲ付與セリ其一二年ノ景況ヲ掲シレハ左ノ如シ但函館縣ハ置縣後廢止ス

札幌縣下明治十二年度九千五百四十八羽同十三年度七千三百〇四羽同十四年度五千八百九十七羽十五年全年獲ル所卵子ヲ合計スレハ壹万五千二百十七ナリ

函館縣下十三年七千三百六十三羽卵子貳千四百四十四年壹万九百三十二羽卵子千四百六十個十五年八千七百八十四羽卵子千四百六十八個  
根室縣下ハ前項熊狼ト同シク三郡ニ施行シ十四年中三百七十餘羽ヲ獲ルト云フ其他ハ詳ナラス

○第四款 臘虎獵

(追補 參考)

臘虎ハ本道産海獸中ノ著名ナルモノニシテ專ラ千嶋國擇捉嶋近海ニ獵獲ス明治七年開拓使同嶋ニ密獵取締員ヲ置シ蓋シ臘虎皮海外人ノ貴重シテ措カサル所年々外國密獵船該嶋ニ出沒スルヲ以テナリ重ナル獵所ハ同島中單冠及イデオプス丹根苗藥取ナリト云フ獵法ハ銃殺ヲ主トス該獵業ハ現今農商務省北海道事業管理局ノ主管スル所ナ

臘虎獵

リ明治十一年ヨリ十四年マテノ獲殺ハ左ノ如シ(十五年不詳)

十一年	貳百七十
十二年	貳百十四
十三年	百三十八
十四年	七十七

因ニ云フ該獸從來海膽等ヲ常食トセシニ近時獲ル所ノモノヲ解剖スルニ食腸ニ小鱗充滿スト云フ又或説ニ依レハ元同島近海ニ出沒スルモノ近時ハ多ク洋中ニ遁逃シ往々國後志古丹ノ沿海ニ出沒スルヲ認ム銃獵ノ盛ナルカ爲メ移轉セシナラント云フ始ク書シテ參考ニ供ス

○第十二章 鑛業

全道礦山頗ル多シ今見聞スル所ノ概況ヲ掲クレハ左ノ如シ

○第壹款 幌内煤田付近傍炭山

幌内ハ本道著名ノ炭礦ニシテ普ク世人ノ知ル所ナリ同所開採事業ハ廢使ノ時工部省ニ屬シ十六年ニ至テ農商務省北海道事業管理局ノ主管ニ屬シ特ニ炭礦鑛道事務所ヲ置テ該事業ヲ管理ス其景況ノ概略左ノ如シ但事業ハ官版煤田鐵道報文アリ該書ニ就テ其詳ヲ知ルヘシ

幌内煤田發見ノ濫觴ハ明治元年石狩ノ木村吉太郎建築用材ヲ幌内近山ニ伐採シ偶煤炭ノ露出スルヲ見未タ其何物ナルヲ知ラス翌二年下山ニ及ンテ片塊ヲ持歸リ人ニ示ス

鑛業 幌内煤田

島松驛ノ紺野松五郎之ヲ見テ其煤炭ナルヲ知リ同四年該山ニ往テ數片塊ヲ採リ札幌使廳ニ呈ス翌五年札幌早川長十郎又往テ炭塊ヲ取リ來テ具狀ス時ニ四等出仕榎本武揚君本廳ニ在リ其景況ヲ長十郎ニ問ヒ炭塊ヲ分析シ始テ其實ノ良好ニシテ高嶋産ニ讓ラサルヲ知リ之ヲ東京ニ報告スト同六年備米國人地質學士ベンザヤミン、スミス、ライマ、ン、氏該地方ヲ巡視シ幌内ヲ相シテ開坑適切ノ地トス同七年ライマ、ン、氏煤田ヲ實測ス同八年再ヒ該地ヲ檢討シ鐵道線路ヲ測定シ報文ヲ製ス同氏ノ說ニヨレハ幌内ニハ開採ニ堪ヘキ煤炭七層アリ厚サ三尺三寸ヨリ五尺八寸ニシテ測量區域内海面下四千尺迄ヲ算入スレハ其量ハ無慮壹億〇〇三拾壹万五千噸ノ多キニ至ルト云フ同年五月五等出

仕大島圭介君煤田地方ヲ巡視シ幌内ハ地位運輸ニ便ニシテ最初ニ着手スルノ利アルヲ確認セリト同年六月長官黒田君煤田ヲ巡視シ幌内ニ至ル道路ヲ新開シ通行ニ便ニス同九年太政大臣三條公ノ一行本道巡視ニ當リ參嶺山縣伊藤阿公該山ヲ巡視セラレ又鐵山權頭大嶋君及工部省雇佛國人鐵山師フランシス、コワニイ氏等巡檢アリ同年ヨリ同十年ニ至ルマテ開拓大書記官山内堤雲君以下數名命ヲ受テ開採順序ノ調査ニ執掌セラレ尋テ開採ノ議決シ翌十一年幌内煤田開採及岩内炭坑改良ノ議ヲ政府ニ上請スルニ至レリト云フ此費用ハ總計百五拾万圓ヲ要スルモノニシテ起業公債募集金ノ内ヨリ下付ノ允裁アリ然シテ煤炭販賣ノ利益ヲ以テ漸次資本金ヲ辨納スルノ順

煤田開採起業ノ目的ハ最初山元ヨリ幌向太迄七里間鐵路ヲ布キ夫ヨリ石狩川ヲ下スノ經畫ナリシカ後幌向太迄架設スヘキ鐵路ヲ延長シ江別ヲ經札幌ニ抵リ夫ヨリ新築ノ道ニ由テ小樽港ニ及ホシ手宮ヲ以テ極線トスルニ決シ且ツ各般ノ事業實地調査取捨スル所アリ十二年十二月更ニ政府ニ上請シ允裁ヲ經起業費百五拾貳万圓トナル此費用ハ幌内開坑鐵道建築手宮埠頭幌内札幌間電信線架設岩内開坑同鐵道建築茅ノ淵埠頭茅ノ淵小樽間電信架設並ニ以上事業ニ關スル諸給料需用費ヲ總計スルモノニシテ基本金ノ辨納方法ハ十七ケ年ヲ以テ皆納ノ積ナリト云フ幌内煤田ハ前文ニ述ル如ク壹億三拾壹万噸以上ノ煤炭アリ

リ其他本田ニ接シ煤炭アルノ地甚々多ク南ニ市來知炭山アリ數量四千四百六十五万噸北ニヌツバオコナイアリ四千三十四万噸ビバイ千九百万噸サンケビバイナイエツラナ日高國地方ノ諸炭山ヲ合計スレハ二億五千六百二十五万噸ニ及ヘリト云フ皆適宜運輸ノ法ヲ得ハ漸次開採スベキモノナリ又郁春別及奔別ノ二所ニ長煤田アリ此二所ハ十三年十月ノ發見ニシテ郁春別ハ幌内炭山ノ入口ナル幌向太ヨリ東ニ向ヒ郁春別川ニ沿ヒテ遡ルト三里半奔別川ノ合流スル所ヨリ尙五十間計上流ニアリ又奔別煤田ハ某川口ヨリ凡ソ北ニ向ヒ遡ルト二十三丁余ノ處ニアリ兩地相距ル直徑僅ニ十三丁余ニ過ス幌向太ヨリ郁春別ニ至ルノ間ハ兩岸大小數ヶ所ノ溪流アリ地甚々峻險ナラス北岸

ハ約チ平坦ニシテ二三ノ丘阜アルノミ運炭路ヲ造ル難事  
 ニアラサルカ如シト云フ又郁春別ハ煤層露出ノ地海面上  
 二百七十六尺奔別ハ三百五十尺其山頂ハ一千三百二十尺  
 ニ達スルモノアリ両煤田トモ炭脈厚ク品質良好幌内石炭  
 ニ伯仲スト云フ其露面ニ就テ良好ノ部分ノミヲ算セルニ  
 郁春別ハ一番層ヨリ十番層ニ至ルマテ厚サ三尺二寸乃至  
 十二尺八寸總計厚サ六十四尺〇五分奔別ハ一番層ヨリ八  
 番層ニ至ルマテ厚サ四尺乃至七尺九寸總計厚サ五十九尺  
 アリ

幌内炭坑今回開採ノケ所ハ第六露出煤層ナリ開採ノ概況  
 ハ十二年度本坑掘進三百三十八尺三〇〇十三年度三百十  
 九尺九二五十四年度十五年一月迄二百五十三尺八五〇合

計九百十二尺〇七五本澤東一番坑十四年度同上四十三尺  
 同西二番坑二百三十尺五〇〇瀧ノ澤西一番坑三百二十四  
 尺五〇〇總計一千五百十尺〇七五石炭採出高ハ十四年七  
 月ヨリ十五年一月ニ至ル間三百六十一噸余二月以降若干  
 噸ヲ出シ往々一歳中ハ四万噸以上ヲ採出スルノ見込ニ  
 シテ五六月間ノ實況ヲ聞クニ日七八十噸ツ、瀛車ヲ以テ  
 手宮ニ搬送スト又同港受取ノ相場一噸凡五圓ナリト云フ  
 十六年一月三十一日調幌内炭山ノ戸口左ノ如ク

内  
 官舎 七 學校 一 坑夫小屋 廿九  
 民家 廿二

人員五百〇九 男三百七十四 女百三十五

五百五十九

内

本籍 十二 男七 女五 寄留 四百九十七 男三百六十九 女百二十八

此本籍寄留人員ノ職業ヲ區別スレハ

官吏(家族) 二十七 男十四 女十三 官役職工(同上) 二十六 男十七 女九

坑夫(同上) 二百八十三 男二百〇八 女七十五 大工木挽人足等(同上) 八十一 男六十一 女二十

雜業(同上) 九十二 男七十四 女十八

十六年九月余往テ該地ヲ一見スルニ其地形中央ニ通路アリ民屋商店路ヲ夾ンテ連リ左ニ出張所官舎機關室右ハ炭坑ノ通路三條ニ分レ細流アリ地勢温泉場ノ趣アリ民家ハ三井物産會社出張所ヲ初メトシ飲食店旅店アリ官舎數戸之ニ接ス戸口八月三十一日現在(隧道内官舎三十民家二十

六人員官吏以下總計三百二十人隧道外官舎七民家一人員同上總計四百十二人學校ハ此一區内子弟就學ノ便ヲ圖ルニ在リ

○第二款 岩内煤田

岩内煤田モ亦幌内ト同ク管理ノ主管ニ屬ス煤田ハ後志國岩内郡茅ノ洞ニ在リ海岸ヲ距ル僅ニ廿六町ニ過キス其煤炭ノ開採ニ堪ヘキモノ凡六層ニシテ地質學士ライマン氏測量ニ依ルニ海面下凡四千尺マテヲ算入スレハ無慮三千八百五拾五万噸アリト云フ其炭質ハ幌内ニ比スレバ稍下レリト雖モ英國ニ所謂「カンチル」ノ一種ニシテ尤モ暖爐用ニ適ス且ツ其位置海岸ヲ距ル遠カラス開坑ノ便アルヲ以テ舊幕府文久元治年間既ニ掘採ニ着手セリ然レモ

岩内煤田

五百六十

偏ニ人力ニ頼リ費用頗ル多ク幾ナラスレテ休業ス後慶應  
二丙寅年函館奉行杉浦兵庫頭外國ヨリ鑛山師ヲ聘シ洋製  
器械ヲ用ヒ車道ヲ開通シ輸車數輛ヲ備ヘ運搬ノ便ヲ興サ  
ンコトヲ建議シ翌年二月許可ヲ得賣捌方法ヲ立テ尋テ鑛山  
師英國人カール氏ヲ招聘シメレト大ニ着手スルコト至ラヌ  
レテ王政維新ニ遭遇シ事業廢絶ス然レト輸車路等ハ現今  
猶之ヲ使用セリ

岩内ノ石炭ハ茅ノ澗ノミナラス其ノ近傍諸山ニモ炭脈蔓  
延シ本坑(伊季澗坑ヲ大澤坑ニ在ル)ノ背後茶津ノ「ヲ」ノ澤等皆  
數條ノ炭脈アリ又茅ノ澗本澤ニモ舊坑アリ(舊府最初坑ニ  
稱ト稱ス)故ニ開拓使夙ニ炭山改良ノ議アリ明治十一年三  
月開拓長官黒田君峴内炭鑛開採共ニ岩内炭山改良着手ノ

見込ヲ政府ニ上請シ允裁ヲ經其起業費合計拾七万圓ナリ  
同十二年二月米國人鑛山師イゴージヨ一氏及坑夫頭ハリ  
一氏招ニ應シテ本國ヨリ東京ニ着シ尋テ札幌ニ至リ炭山  
ノ實況ヲ點檢ス當時ゴージヨ一氏ノ報告文ニ依レハ煤層  
ノ結構不規則ナルト憑據スヘキ報告ナキカ爲メ詳カニ其  
ノ開採シ得ヘキ産額ヲ確定スル能ハスト雖ハ要用ノ改良  
ヲ爲シ炭脈全ク斷絶スルコトナクンヤ數年ノ間年々七万五  
千噸若クハ拾万噸ノ石炭ヲ出スヲ得ヘシ云々ト云ヘリ五  
月從來炭山ノ掘採法ヲ改メテ歐式トス九月岩内茅ノ澗炭  
山物産局ノ管理ヲ廢シ煤田開採係ヲシテ所管セシム改良  
諸般ノ事務是ヨリ更革ス十二月炭山事業前途計畫ヲ更正  
ス初該炭山改良目的ノ大要ナルニアリ其ノ(第一)ハ輸車路



二條ヲ開設ス一ハ第一斜道ヨリ澁井ニ達スルモノ距離凡  
 廿九丁余一ハ茶津内澤ノ「チンコサ」煤層ヨリ茶津内港ニ  
 敷設スルモノ凡廿四丁余他ノ支線ヲ合セ全路線凡我二里  
 此車路ハ瀛車用ノ鐵條ヲ用ヒ堅牢ニ建築スルモノ外ニ  
 空車ヲ抗口ニ引上ル爲メ尋常ノ輪車路ヲ造ル其ノ(第二)ハ  
 澁井港ノ築造ナリ同港ハ茅ノ洞ノ南凡一里ニアル其港ナ  
 レハ港内狭小ニシテ洋船一隻ヲ泊スルニ足ルノミ其東部  
 ニ茶津内港アリ亦廣カラス故ニ二箇ノ水堤ヲ築キ西北ノ  
 暴風ヲ防キ其好ノ繫泊場ヲ造ル而シテ該山ノ坑穴ヲ改正  
 シ道路ヲ縱横ニ開キ運出ノ便利ヲ謀ヒトセシカ後備和蘭  
 人水利工師フアンケンド氏及ヒ鐵山師ゴードヨード氏實地  
 ヲ檢討シ築港ノ不可ナル所以ヲ陳述ス是ニ至テ埠頭ヲ茅

ノ洞ニ建築スルニ決シ且鐵道建築曳船製造小樽茅ノ洞間  
 電信ヲ架設スル等起業ノ方法及費用等大ニ取捨スル所ア  
 リト云フ同十三年一月炭山伊率舖本坑第二番坑道火ヲ發  
 シ百方消防ニ盡カスレハ熄マヌ遂ニ注水法ヲ用ヒ九月ニ  
 至テ鎮火ス十一月廿四日岩内電線架設落成ス線路長萬部  
 ヨリ壽都岩内ヲ經テ茅ノ洞ニ至ル合計里程二十三里二十  
 五丁餘此歲六月廿六日起工シ是ニ至テ成ル八月瀛船岩内  
 丸(茅沼瀛運炭舟)始テ小樽港ニ廻航ス該船ハ現今函館  
 ニ廻航シ他ノ運輸ニ從事セリ(以下略ス)  
 炭坑ノ改良ハ十三年發火ノ爲メ不測ノ妨害ヲ蒙リ爾來坑  
 内ノ修繕ニ着手復舊ヲ謀ルカ爲メ力ヲ改良ニ專ニスルヲ  
 得ス然レハ第一番浴脉ハ此災ヲ免レ他モ亦鎮火後漸次掘

進メタルカ爲メ竣功スルモノ亦少シトセズ十二年度ヨリ  
 十五年一月廢使ニ至ル迄工事ノ概況ハ左ノ如シ  
 大坑道堀進五百六十一尺五縱橫風坑並冠其他改良長延等  
 三百八十尺東新大坑道堀進五百六十一尺縱橫風坑並冠其  
 他四十三尺西全上堀進百二十二尺縱橫風坑並冠其他百十  
 九尺沿脉坑ハ東壹番ヨリ五番西壹番ヨリ五番ニ至ル拾所  
 各所堀進多キハ二百四十二尺乃至三百七十五尺少キハ九  
 尺ナルアリ大澤二番乃至五番茶津内坑中ノ澤本澤坑四番  
 立風坑三番井坑多量坑等ノ數坑堀進ヲ總計スレハ無慮四  
 千二百四十一尺余其ノ縱橫風坑並冠等改良長延總計壹万  
 千三百三十壹尺餘ナリ  
 道路ハ同上年間坑内運炭車道(木)二千百四十四尺同鐵道

七百九十六尺坑外一屯車道五百二十二尺自遣出至茅ノ洞  
 運炭鐵道九千二百四十尺同人道四千九百十七尺ヲ竣レリ  
 石炭採出高ハ十二年度中ハ僅々二百八十四噸四分十三年  
 度同五百三十三噸六分十四年度同四千二百七十六噸四分  
 余十五年度(七月ヨリ)二千三百九十二噸余ナリト云フ而シ  
 テ此煤田事業ハ廢使後工部省所管以來繼續着手セシカ十  
 六年一月ニ至テ廢止ス  
 幌内石炭ハ三井物産會社函館小樽兩支店ニ於テ專テ賣捌  
 ヲ爲セリ十六年中ハ函館賣價壹噸金七圓(但庫渡直段)ナリ  
 シカ十七年中ハ凡左ノ如シ

壹噸	函館庫渡	六圓五十錢
同上	手宮同上	六圓

借區

同上 同上百噸以上未滿 五圓八十錢

又共同運輸會社三菱會社等多量ヲ要スルモノハ別段ノ約定アリ同社十七年函館賣捌高九千噸以上ナリト聞ケリ

○第三款 借區及試堀

鑛山借區及試堀ノケ所現今凡左ノ如シ

○函館縣下

酸化瀟俺 後志國瀨棚郡利別川上瀨棚郡民共同借區開坑  
スルモノニ係ル產出高未詳

瑪瑙 前同國同郡同地明治十三年十一月前同郡人民

共同試堀ノ許可ヲ得テ從事ス

銅 試堀二所アリ一ハ渡島國上磯郡釜谷村字黒瀧

ノ澤等ニテ明治十五年十一月札幌縣平民堀基試堀ノ許

可ヲ得從事ス一ハ膽振國山越郡長萬部山字「ソノスイ」ニ於テ同年十二月岩手縣平民大幌地榮造許可ヲ經從事ス  
ルモノナリ

硫黃 渡島國龜田郡尻岸内村恵山ニ於テ同村平民大

坂方松同國同郡同村支古武井字「サ」ノ澤ニ於テ試堀ノ

許可ヲ得(並ニ十六年十二月ニ在リ)從事ス

○札幌縣下

硫黃 後志國岩内郡岩登山ニ於テ有珠移住民結合ノ

永年社頭取常盤大八郎等カ借區ノケ所坪數壹万九千八

百坪明治十五年中堀採製煉スル數量三万二千貫目ニ及

ベリ○膽振國虻田郡ニセコアン山ニ於テ同人等カ借區

ノ坪數五百五十坪同年堀採製煉ノ高千二百貫目同郡同

山字「イワチヤベツ」ニ於テスルモノ坪數及同年堀採高ニセ  
コアン山ニ同シ

石油 石狩國厚田郡シコソベツ山ニ於テ札幌ノ島倉

仁之助ガ借區ノ坪數六千坪十五年堀採高貳石五斗製煉

ハ壹石ニ過キス○同郡望來村ニ於テ札幌ノ戸川禮吉ガ

借區ノ坪數壹万坪同郡聚富村ニ於テ同人借區ノ坪數三

千坪アリ十五年ハ僅ニ聚富村ニ於テ三石ヲ堀採スルノ

銅鉛 後志國古宇郡興志内村ニ百五十坪ヲ借區スル

モノアリ人名産額未詳

金銀銅 天鹽國増毛郡岩尾村ニ於テ同郡鈴木榮之助試

堀ニ着手ス

○根室縣下

硫黃 釧路國川上郡屈斜路村字跡佐登ニ於テ根室縣

平民佐野孫右衛門借區ノ坪數五万五千余坪明治十四年

堀採高四万三千〇七拾四貫七百貳拾目同十五年八万六

千三百四拾六貫目ニ及ヘリ○千島國々後郡東沸村羅臼

山ニ於テ秋田縣平民桶川福造借區ノ坪數三万五千坪明

治十四年堀採高拾五万八千五百〇三貫目同十五年七拾

三万七千七百五拾三貫目ナリ又同山ニ於テ札幌縣平民

佐藤勇治借區ノ坪數八千五百坪明治十五年壹万四千百

貳拾貫目ヲ堀出ス○北見國斜里郡知床山ニ於テ函館縣

平民皆月善六借區ノ坪數五千七百四拾二坪余明治十四

年堀採高貳拾万〇〇八百三拾貫目同十五年四拾九万三

千〇四拾貳貫目ナリ〇千嶋國々後郡秩苅別村字シヨマ  
 ノホリ山ニ於テ根室縣平民櫻庭時太郎借區ノ坪數三万  
 八千余坪同郡米登賀村字「イチヒシナイ」ニ於テ函館縣平  
 民蛭子銀造外二名借區ノ坪數八千百廿五坪余同國擇捉  
 郡丹根萌村ベルマン山ニ於テ同縣平民栖原小右衛門借  
 區ノ坪數千貳百拾貳坪余アリ皆創業ニシテ堀採高評カ  
 ナラス試堀ハ千島國々後郡岩老山ニ於テ桶川福造及ヒ  
 同郡米戸賀村字「イチヒシナイ」ニ於テ函館縣平民石浦嘉  
 造外二名根室國目梨郡植別村字「アニシベツ」ニ於テ札幌  
 縣平民福澤藤次郎外三名着手スルモノアリ

石炭 釧路國厚岸郡落石村字「ホーキリン」ニ於テ秋田  
 縣平民山本平吉同郡ツカラベツ山ニ於テ岩手縣平民佐

藤與市外一名同郡散布村ナリツブ川ノ川上ニ於テ根室  
 縣竹内大次郎外一名同村字「ヨリナリ」ニ於テ岩手縣大  
 幌地榮造等何レモ試堀ニ着手セリ

砥石 千嶋國々後郡チンナット字黒岩ニ於テ長野縣  
 平民名取國造試堀ニ着手ス

土朱 根室國目梨郡植別村字「ラウス」ニ於テ福島縣平  
 民半谷直記外壹名試堀ニ着手ス

以上三縣下借區及試堀ノ概況ニシテ現今ハ是ヨリ多數ナ  
 ルヘント雖モ別ニ著大ナルモノヲ見聞セス他日其詳細ヲ  
 得テ補記スヘシ

〇第四 鑛所在

本道鑛ノ種類及其所在地諸書記載スル所一ナラス今開

鑛物所在地



(石灰石)

同テ 同ル 此ル ヨ波 種ク 五以 一 同ア リノ 龜含 總タ 鑛百  
 郡純 國コ 石ド リ島 類而 百上 尺郡 ソ南 田有 高リ ハ六  
 上粹 龜ト 層ノ 凡國 ナシ 噸重 三三 尺凡 西ア 郡ス 凡平 十  
 湯ノ 田ナ ハ置 五上 リテ ニ寸 岸 凡リ 古ベ 十均 七  
 ノ石 郡カ 無ハ マ磯 其シ 採銜 內 一其 武シ 二 百 疊ヤ  
 澤灰 石ル 龜百 八イ 郡 內テ 集ナ 村ニ 尤ノ 井ノ 噸中 ナド  
 小石 崎ベ 藏百 萬川 五九 ニリ モ 厚ノ 海ナ 純ナ 立  
 溪ア 村シ ニ方 呂ヨ 千一 ア同 半ハ 濱ニ 八 容 其 凡 十 般 百  
 ノリ ノト ン立 澤リ 百千 ル地 ノ小 層ア リ 其 尤 厚 場 所  
 兩凡 西云 ア方 數ヤ 百ル 年ト 間チ 開ニ 探千 順モ ナ 盡リ  
 側五 端フ 數百 年ト 間チ 開ニ 探千 順モ ナ 盡リ  
 ニ千 海濱 年ト 間チ 開ニ 探千 順モ ナ 盡リ  
 露噸 出ナ スル 鼠色 及白 色ニ 盡リ

(多樂青石)

同方 同ル 此ル ヨ波 種ク 五以 一 同ア リノ 龜含 總タ 鑛百  
 郡純 國コ 石ド リ島 類而 百上 尺郡 ソ南 田有 高リ ハ六  
 上粹 龜ト 層ノ 凡國 ナシ 噸重 三三 尺凡 西ア 郡ス 凡平 十  
 湯ノ 田ナ ハ置 五上 リテ ニ寸 岸 凡リ 古ベ 十均 七  
 ノ石 郡カ 無ハ マ磯 其シ 採銜 內 一其 武シ 二 百 疊ヤ  
 澤灰 石ル 龜百 八イ 郡 內テ 集ナ 村ニ 尤ノ 井ノ 噸中 ナド  
 小石 崎ベ 藏百 萬川 五九 ニリ モ 厚ノ 海ナ 純ナ 立  
 溪ア 村シ ニ方 呂ヨ 千一 ア同 半ハ 濱ニ 八 容 其 凡 十 般 百  
 ノリ ノト ン立 澤リ 百千 ル地 ノ小 層ア リ 其 尤 厚 場 所  
 兩凡 西云 ア方 數ヤ 百ル 年ト 間チ 開ニ 探千 順モ ナ 盡リ  
 側五 端フ 數百 年ト 間チ 開ニ 探千 順モ ナ 盡リ  
 ニ千 海濱 年ト 間チ 開ニ 探千 順モ ナ 盡リ  
 露噸 出ナ スル 鼠色 及白 色ニ 盡リ

(砥石)

同方 同ル 此ル ヨ波 種ク 五以 一 同ア リノ 龜含 總タ 鑛百  
 郡純 國コ 石ド リ島 類而 百上 尺郡 ソ南 田有 高リ ハ六  
 上粹 龜ト 層ノ 凡國 ナシ 噸重 三三 尺凡 西ア 郡ス 凡平 十  
 湯ノ 田ナ ハ置 五上 リテ ニ寸 岸 凡リ 古ベ 十均 七  
 ノ石 郡カ 無ハ マ磯 其シ 採銜 內 一其 武シ 二 百 疊ヤ  
 澤灰 石ル 龜百 八イ 郡 內テ 集ナ 村ニ 尤ノ 井ノ 噸中 ナド  
 小石 崎ベ 藏百 萬川 五九 ニリ モ 厚ノ 海ナ 純ナ 立  
 溪ア 村シ ニ方 呂ヨ 千一 ア同 半ハ 濱ニ 八 容 其 凡 十 般 百  
 ノリ ノト ン立 澤リ 百千 ル地 ノ小 層ア リ 其 尤 厚 場 所  
 兩凡 西云 ア方 數ヤ 百ル 年ト 間チ 開ニ 探千 順モ ナ 盡リ  
 側五 端フ 數百 年ト 間チ 開ニ 探千 順モ ナ 盡リ  
 ニ千 海濱 年ト 間チ 開ニ 探千 順モ ナ 盡リ  
 露噸 出ナ スル 鼠色 及白 色ニ 盡リ

(砥石)

同方 同ル 此ル ヨ波 種ク 五以 一 同ア リノ 龜含 總タ 鑛百  
 郡純 國コ 石ド リ島 類而 百上 尺郡 ソ南 田有 高リ ハ六  
 上粹 龜ト 層ノ 凡國 ナシ 噸重 三三 尺凡 西ア 郡ス 凡平 十  
 湯ノ 田ナ ハ置 五上 リテ ニ寸 岸 凡リ 古ベ 十均 七  
 ノ石 郡カ 無ハ マ磯 其シ 採銜 內 一其 武シ 二 百 疊ヤ  
 澤灰 石ル 龜百 八イ 郡 內テ 集ナ 村ニ 尤ノ 井ノ 噸中 ナド  
 小石 崎ベ 藏百 萬川 五九 ニリ モ 厚ノ 海ナ 純ナ 立  
 溪ア 村シ ニ方 呂ヨ 千一 ア同 半ハ 濱ニ 八 容 其 凡 十 般 百  
 ノリ ノト ン立 澤リ 百千 ル地 ノ小 層ア リ 其 尤 厚 場 所  
 兩凡 西云 ア方 數ヤ 百ル 年ト 間チ 開ニ 探千 順モ ナ 盡リ  
 側五 端フ 數百 年ト 間チ 開ニ 探千 順モ ナ 盡リ  
 ニ千 海濱 年ト 間チ 開ニ 探千 順モ ナ 盡リ  
 露噸 出ナ スル 鼠色 及白 色ニ 盡リ

(砥石)

同方 同ル 此ル ヨ波 種ク 五以 一 同ア リノ 龜含 總タ 鑛百  
 郡純 國コ 石ド リ島 類而 百上 尺郡 ソ南 田有 高リ ハ六  
 上粹 龜ト 層ノ 凡國 ナシ 噸重 三三 尺凡 西ア 郡ス 凡平 十  
 湯ノ 田ナ ハ置 五上 リテ ニ寸 岸 凡リ 古ベ 十均 七  
 ノ石 郡カ 無ハ マ磯 其シ 採銜 內 一其 武シ 二 百 疊ヤ  
 澤灰 石ル 龜百 八イ 郡 內テ 集ナ 村ニ 尤ノ 井ノ 噸中 ナド  
 小石 崎ベ 藏百 萬川 五九 ニリ モ 厚ノ 海ナ 純ナ 立  
 溪ア 村シ ニ方 呂ヨ 千一 ア同 半ハ 濱ニ 八 容 其 凡 十 般 百  
 ノリ ノト ン立 澤リ 百千 ル地 ノ小 層ア リ 其 尤 厚 場 所  
 兩凡 西云 ア方 數ヤ 百ル 年ト 間チ 開ニ 探千 順モ ナ 盡リ  
 側五 端フ 數百 年ト 間チ 開ニ 探千 順モ ナ 盡リ  
 ニ千 海濱 年ト 間チ 開ニ 探千 順モ ナ 盡リ  
 露噸 出ナ スル 鼠色 及白 色ニ 盡リ

(砥石)

同方 同ル 此ル ヨ波 種ク 五以 一 同ア リノ 龜含 總タ 鑛百  
 郡純 國コ 石ド リ島 類而 百上 尺郡 ソ南 田有 高リ ハ六  
 上粹 龜ト 層ノ 凡國 ナシ 噸重 三三 尺凡 西ア 郡ス 凡平 十  
 湯ノ 田ナ ハ置 五上 リテ ニ寸 岸 凡リ 古ベ 十均 七  
 ノ石 郡カ 無ハ マ磯 其シ 採銜 內 一其 武シ 二 百 疊ヤ  
 澤灰 石ル 龜百 八イ 郡 內テ 集ナ 村ニ 尤ノ 井ノ 噸中 ナド  
 小石 崎ベ 藏百 萬川 五九 ニリ モ 厚ノ 海ナ 純ナ 立  
 溪ア 村シ ニ方 呂ヨ 千一 ア同 半ハ 濱ニ 八 容 其 凡 十 般 百  
 ノリ ノト ン立 澤リ 百千 ル地 ノ小 層ア リ 其 尤 厚 場 所  
 兩凡 西云 ア方 數ヤ 百ル 年ト 間チ 開ニ 探千 順モ ナ 盡リ  
 側五 端フ 數百 年ト 間チ 開ニ 探千 順モ ナ 盡リ  
 ニ千 海濱 年ト 間チ 開ニ 探千 順モ ナ 盡リ  
 露噸 出ナ スル 鼠色 及白 色ニ 盡リ

粹	ル	頭	蓄	膽	岸	後	ハ	勝	ル	物	産	ノ
ナ	モ	ニ	噴	振	志	マ	マ	ヨ	波	騰	北	千
ル	島	在	火	三	志	マ	マ	振	島	ナ	見	産
ベ	ノ	ル	口	國	凡	ケ	ケ	高	火	ク	ル	伯
ク	龜	モ	中	八	十	ニ	シ	勇	口	純	モ	仲
其	水	ノ	ハ	郡	四	テ	テ	郡	北	ノ	ア	後
色	郡	ハ	思	登	岩	テ	テ	全	側	硫	ト	馬
他	古	ハ	在	尺	岩	テ	テ	全	山	黄	ト	ラ
ト	武	萬	ハ	別	尾	テ	テ	全	噴	ワ	ト	ウ
異	放	噴	海	ニ	在	海	内	八	火	ア	リ	ス
ニ	下	火	ズ	平	在	海	部	乃	口	ル	ニ	山
シ	ヨ	口	ト	ル	平	嶺	千	ア	口	モ	ニ	ア
テ	セ	中	云	モ	ヲ	六	噴	ル	外	ノ	産	ル
鼠	レ	ニ	フル	ハ	ク	方	口	ノ	ハ	ニ	ス	モ
色	タイ	ア	又	凡	登	コ	モ	ハ	久	モ	ル	ノ
ナ	ル	リ	同	九	別	ト	ノ	十	近	ノ	モ	ア
リ	ム	ト	地	温	温	三	ハ	前	接	亦	他	ア
ト	ノ	見	大	尺	泉	千	岩	尺	七	他	ノ	ト
云	サ	ヘ	湯	湖	ニ	五	内	村	鎮	上	等	サ
フ	河	夕	見	湖	ニ	百	ノ	ヨ	滅	ノ	ウ	ノ
	ニ	リ	ノ	在	接	尺	海	硫	海	混	ナ	ボ
	テ	ト	岸	リ	シ	尺	海	黄	九	面	ニ	リ
	純	ア	ト	岸	リ	尺	海	黄	九	面	ニ	リ

以上ノ外諸書載スル所一ニシテ足ラズト雖モ實地精査ヲ  
 經タルモノニ非サレハ總テ省略ニ從フ



○第十三章

通運

○第一款

陸運ノ景況

付陸運改良係

陸運ハ開拓使創置以來明治五年函館札幌間七十余里ノ新道ヲ開通セシテ始トシ各所ニ道路ヲ開キ橋梁ヲ架シ或ハ從來ノ道路ヲ補理スルモノ枚擧ニ遑アラヌ又人民自費ヲ以テ新道ヲ作り若クハ補理セシモノ少シトセス故ニ函館ヨリ札幌ニ至ル街道ハ數年前ヨリ自由ニ車馬ヲ通スルヲ得ルト雖モ冬間ハ氷雪ノ爲メニ阻ラレ運輸ノ自在ヲ得ス雪車モ亦從來使用スル所ノモノハ偏ニ人力ニ頼リ運輸ニ便ナラス然ルニ去十一年開拓長官黒田君露國浦鹽斯德及哥爾薩港ニ赴キ全地ノ景況ヲ實視スルニ馬車雪車其製作甚々粗ナリト雖モ頗ル實用ニ適シ本道ニ適切ナルヲ以テ

通運 陸運景況

五百七十九

之ヲ購入シ且ツ官吏ヲ遣テ冬間現ニ使用スル實況ヲ目撃セシメ土工三人ヲ雇來リ札幌ニ於テ數輛ヲ製造シ試ニ之ヲ使用スルニ其至便ナルヲ確認シ遂ニ陸運改良係ヲ置キ大ニ運輸ノ便ヲ見ルニ及ヘリ

○陸運改良係ハ明治十二年ノ設置ニシテ現今農商務省北海道事業管理局(農務所)ノ所管ニ屬ス初メ札幌ヨリ錢函ニ至ル道路ヲ開通シ運輸ヲ開キ尋テ小樽ニ及ホシ同港湊町ヨリ手宮ニ至ルノ間モ亦車道ヲ新築ス而シテ札幌三太郎別錢函小樽ノ四所ニ繼立所ヲ設ケ夥多ノ車輛ヲ製作シ馬ヲ新冠牧場ニ取り其使用ニ充テ札幌小樽間ノ往復ヲ爲セリ爾後益之ヲ擴張シ運賃ノ如キ從來駄送スルモノニ比スレハ甚メ廉ニ且ツ頗ル速ナルヲ以テ人民其便ヲ知リ貨物

ヲ委托スルモノ次第ニ増加ス加之馬車雪車ノ拂下ヲ請ヒ自用ニ供シ又ハ新ニ之ヲ使用スルヲ生業トスルモノアルニ至ル同十三年十二月札幌小樽間鐵道建築功ヲ竣ヘ運送專ラ之ニ依ルヲ以テ此兩地間ノ往復ヲ廢シ札幌ヨリ室蘭ニ至ル三十四里ノ往復ニ供シ且札幌近傍石狩邊ヘノ往復ヲ爲サシムト云フ現今ノ馬車往復ハ凡左ノ如シ

上等壹輛金拾七圓 下等人一金五圓

自札幌  
至石狩  
自札幌  
至函館

此二所ハ荷馬車ノ往復ノ外臨時雇上ヲ要ス

○陸運改良係ノ事務所及繼替所等ハ左ノ如シ

事務所札幌區南一條東一丁目

本所ハ十六年六月ノ現在職員事務九人技術四人其他

九人アリ

五百八十二

乗車拾輛 荷馬車二十七輛 乘橋八臺 荷橋四十七臺 馬二十五頭アリ

嶋松繼替所島松驛

全上馬取扱三人アリ 荷馬車三輛 荷橋二臺 馬四頭ヲ備

美々繼替所千城郡植苗村

全上馬取扱三人アリ 荷馬車三輛 荷橋二臺 馬四頭ヲ備

苦小牧出張所苦小牧驛

全上事務係一人 馬取扱四人アリ 乘馬車壹輛 荷馬車三輛 荷橋二臺 馬八頭ヲ備

白老繼替所白老驛

全上取扱馬車及馬前項繼替所ニ全シ

幌別出張所幌別驛

全上事務掛一人 馬取扱二人アリ 荷馬車三輛 荷橋三臺

室蘭出張所札室關通驛

全上係員前項ニ同シ 乘馬車壹輛 荷馬車四輛 荷橋四臺 馬六頭ヲ備

全係明治十四年十一月迄ヨリ 製作馬車八百五十四輛 雪車四百四十三臺 人民へ拂下タル數百九十一輛 函館根室其外官用ニ供スルモノ二百十六輛アリ ○札幌市街人民運輸營業ヲ爲スモノ二人其所有ノ馬車詳ナラス其賃錢凡左ノ如シ

五百八十三

馬車壹里ニ付 乘客一人金拾三錢但惡路ハ三割ヲ增加ス  
雪車全上

○函館縣下ハ明治六年函館森村間馬車ノ往復ヲ開キ其後廢絶十三年中函館人民區内官設ノ馬車會所ヲ借受馬車營業ヲ爲スモノアリ爾來營業者次第ニ増加シ往々危險ヲ見ルニ依リ馬車取締規則ヲ設クルニ至ル又從前駄馬ノ力ニ依頼スルモノ荷物馬車ヲ使用スルノ便ヲ知り輓近之ヲ營業トスルモノ次第ニ増加シ函館及近傍村落ニテ營業人九名アリ馬車ノ賃銀ハ凡左ノ如シ

函館ヨリ森村街道及大野一人乘車賃一十七年一月調

龜田村 金拾壹錢 石川村 金貳拾錢 大川村 金三拾五錢  
七飯村 金四拾錢 昨下村 金五拾錢 尊榮村 金六拾錢

宿野邊

金七拾五錢

森

金壹圓

大野村

金五拾錢

但

十歲

未滿

半

無賃

以上平常ノ賃銀森村函館トモ毎朝乘合馬車ヲ發ス

○函館市街ノ乘合馬車十六年六月始テ開業スルモノアリ賃銀概チ一丁内壹錢トシ夜中ハ五割ヲ增加ス

○人力車ハ函館札幌小樽等ノ港市ヲ除クノ外ハ僅々數輛ニ過ス賃銀ハ頗ル貴シ函館市中ノ如キ荷モ乘車スレハ拾錢ト定メリ夜中若シハ雨天ナレハ之ニ倍シ道路泥濘積雪ノ時節ニハ半里ヲ出サル行程ニ四五拾錢ヲ抛ツニ非サレハ求ニ應スルモノナシ札幌小樽モ大同小異ナリ

○驛路ハ函館縣下各驛ニ人馬繼立所アリ皆從來ノ驛遞人馬遞傳ノ方法ニ依レリ然レモ私立ノ繼立所ニシテ賃銀ハ