

AUG - 1933

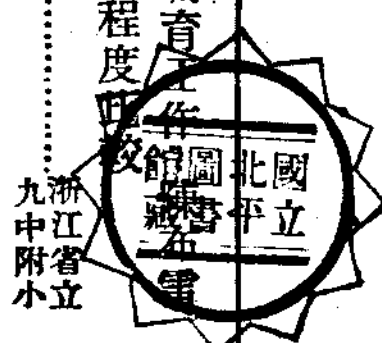
# 浙江教育行政週刊

第四卷第四十七號 (第二零三期)

中華民國二十二年七月廿二日出版

## 本期要目

本省下年度幾種重要教育行政工作之研究  
 低年級兒童領會國語程度之研究  
 嘉興縣立民衆教育館生計教育實施概況  
 浙江省立第十一中學算學科教學研究報告  
 浙江省立第十一中學社會科史地教學研究報告  
 令知各縣區教育款產委員會委員任期應定爲二年  
 令知各縣教育局與區教育款產委員會行文程式應用令呈  
 本省中學畢業會考高初中正試全部成績揭曉



浙江省立九中附小

浙江省教育廳印行



總 理 遺 囑

余致力國民革命  
凡四十年其目的  
在求中國之自由  
平等積四十年之  
經驗索新法欲達  
此目的必須喚起  
民眾及聯合世界  
上之平等派我出  
民族革命奮鬥  
現在革命尚未成  
功凡我同志務須  
依照余所著建國  
方略建國之綱三  
民主義為第一  
全國同志大會宜  
會繼續努力已未  
毋懈毋新，張開  
國民會議為撥除  
不平等條約之根  
于爾短期間促其  
實現是所望囑

中 國 國 民 黨 黨 歌

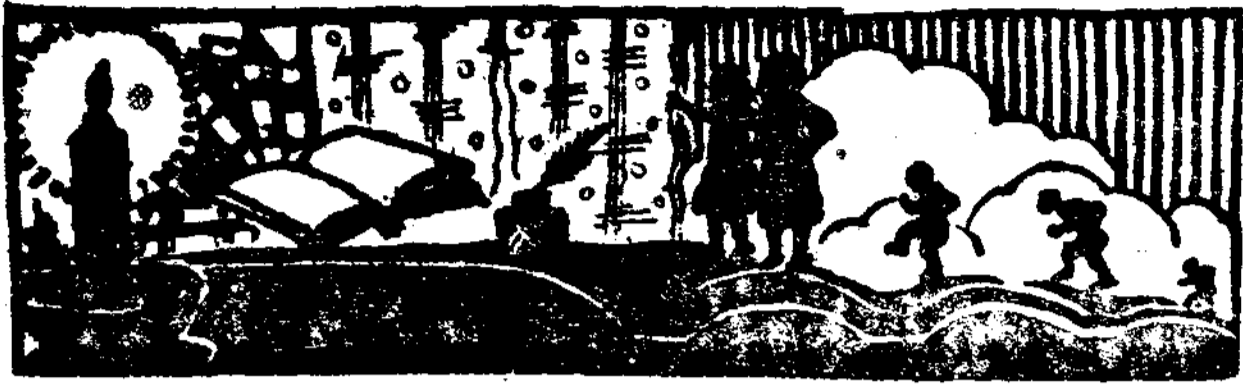
三民主義  
吾黨所宗  
以建民國  
以進大同  
咨爾多士  
為民前鋒  
夙夜匪懈  
至勤至勇  
矢忠矢信  
一心一德  
貫澈始終

中華民國教育宗旨

中國國民黨

第三次全國代表大會通過

中華民國之教育  
根據三民主義以  
充實人民生活扶  
植社會生存發展  
國民生活計進續民  
族生命為目的務  
期民族獨立民權  
普遍民生發展以  
促進世界大同



# 第四卷第四十七號目錄 (第二〇二期)

特 載

本省下年度幾種重要教育工作…………… 陳布雷

政 令

## ▲地方教育項

- 令各縣縣政府 (據永嘉縣請示區教育款產委員會委員任期，應定為二年)
- 令各縣縣政府 (據海寧縣請示縣教育局與區教育款產委員會行文程式，應以呈行之)
- 令雲和縣政府 (據呈為區內初高級小學對區公所往來行文程式，應用公函)
- 電鎮海縣教育局 (電復解釋短期義務小學休假期)

## ▲其 他 項

- 令各縣市政府 (不另行文) (據世界書局總經理沈知方等呈為遵照部頒小學課程標準，編印新課程標準教科書全套，檢具樣書，請求採用，仰即知照)
- 令各縣市政府 (不另行文) (據商務印書館杭州分館經理俞淵呈送遵照新頒課程標準編印復興教科書，仰知照)

研 究

低年級兒童領會國語程度比較的研究…………… 浙省省立九中附小

計 劃

嘉興縣立民衆教育館生計教育實施概況…………… 沈明才



報 告

浙江省立第十一中學算學科教學研究結果報告

浙江省立第十一中學社會科史地教學研究結果報告

教 育 消 息

▲本省之部▼

中學畢業會考高初中正試全部成績揭曉

附 錄

本廳七月三日至十日一週工作擇要報告

本廳七月三日至九日一週收發文件統計

小學勞作教育 (師範教育學術講演集第二集) 浙江省立杭州師範學校出版

序.....	章頤年	小學勞作教育與職業教育.....	楊衛玉
小學勞作教育之哲學的基礎.....	黃敬思	小學勞作教育與教育行政.....	熊羣高
小學勞作教育之心理的基礎.....	陳選善	小學勞作教育與小學教育.....	施仁夫
小學勞作教育與社會問題.....	江問漁	小學勞作教育的實際.....	姜丹書
勞作教育與社會問題.....	孫曉村	從手工科說到勞作科.....	盛朗西
勞作教育之人化的基礎.....	董任堅	附錄	
勞作主義教育的縱的考察.....	金耀軒	小學勞作教育實際問題的討論.....	

每册定價實洋二角

浙江省立杭州師範總務處發行



## 特 載

# 本省下年度幾種重要教育工作

陳布雷

——七月十一日在省府紀念週報告——

▲開辦省立實驗農業學校

▲增設省立溫州師範學校

▲並籌辦省立民教實驗區

今天奉省政府委員會指定出席紀念週報告，茲將教育方面幾種重要事項，約略報告一下：

教育應根據本省財政情形，在二十二年度擬編計劃及預算時，定下二條原則：

(一)擇最急要之事項與辦之；

(二)舊有事業，以充實內容，提高效率為主因。

教育事業，應該是每年都有多少進展的，但也要以經費為前提，所以下年度的計劃，一方面是酌盈劑虛，在舊有事業上仍維持節約之原則，同時對於奉令舉辦，及依據事實需

要非增辦不可的事業，也不能一概不顧。教廳所屬各教育機關概算，現尚未奉最後核定，但大體上已蒙省府委員會表示，可以照行，當無如何變更。廿二年度新舉辦的事項，舉其最重要者，有下列三事：(一)開辦省立實驗農業學校；(二)增設省立溫州師範學校；(三)籌辦省立民衆教育實驗區。此三事曾經報告省府委員會及主席，均蒙認為重要，現均分別進行，撮其要點，為諸同人言之：

### 一 省立實驗農業學校

此校原擬定名為省立初級農業職業學校，因本省公私立

農業教育機關，僅寥寥不滿十所，實不足以推進生產；教廳一年來頗注意於將各地縣立中學，酌量改組為初級職業學校

想享現成之生活；因有這個目標，所以我們的辦法，不能不稍為特殊，所以該校大體綱要，昨天已送各報發表，不待贅述。

在內地者，尤希望改辦初級

### 教育界飛機捐

(第八次)

農校，而職業學校之辦法，及課程標準，均未十分確定，故

杭州市私立宗文初級中學四月份教職員捐洋四十七元九角二分四厘

擬在浙江大學代辦省立高農以外，設省立初級農校一所，使

杭州市私立宗文初級中學學生捐洋二百七十一元〇一分  
省立第二中學中學部教職員三月份捐洋一百三十一元六角一分

各縣新辦之農校，有所取則，

省立第二中學中學部學生捐洋三百廿八元

現在地點已勘定金華縣塘雅附近之磯山麓，並

省立杭州師範學校三四五月份教職員捐洋四百〇二元六角  
省立西湖博物館四五月份職員捐洋一百十四元〇六分  
永嘉縣私立甌海中山初級中學先繳捐款洋二百五十元  
饒縣教育局解各教育機關捐洋一百元

已遴任校長，一面收用

杭州市私立弘道女子中學學生捐款洋二百〇九元

場地，並增築校舍，期

杭州市私立弘道女子中學教職員三四五月份捐洋七十四元八角八分

於九月中開學。辦理方

杭州市私立馮氏女子中學五月份教職員捐洋八元六角

針，完全以養成實地經

杭州市私立馮氏女子中學學生捐洋三元二角  
杭州市私立馮氏女子中學小學部特捐洋十二元九角四分  
鄞縣縣立鄉村師範學校四五月份教職員捐洋廿六元七角三分

營農業之人才為主，換

言之，此類學生畢業後

(未完)

，必須使個個都留在農村業農，不像從前一樣，出了農校之門，還祇是做做教師，或向農政機關覓工作，祇

相聯絡，所以特定名為省立實驗農業學校。所辦的程度，目前仍是相當於初級農校，學生是招收年齡較

述。我們是深深感覺到從前甲種農校乙種農校，何以不能達到養成實際業農者，為什麼職業學校所陶冶的人才，都無心從事於其所習之職業，因為感到此路不通，所以竭力想法要使其通，因這個緣故，我們除一切遵照職業學校規程外，在辦理實況上，有許多斟酌損益之處；同時又因為注重實驗，使學校課程與農村實際

大之小學畢業生，而且要農家子弟，不過我們的教課作業及訓練，都較嚴格，且努力使切近實際，將來成就如何，此時不能預言，但深信是竭力要打通向來不大走得通的路。

### 一一 省立溫州師範學校

自從師範學校法及師範學校規程頒布以後，依中央的規定，要各省都劃定師範區，每區設置師校，本省因財政情形，目前暫難完全辦到，關於師範區之劃定，擬在下一年度着手，但目前因為斟酌各舊府區以至舊道區的師資訓練機關分布情形，覺得在溫屬有急須增設之必要，因為經費情形祇容許設一所，我們便決定在溫屬先辦起來，現在地點已定在平陽鄉間之鄭樓地方，校址原係黃溯初先生為紀念其先人而辦的鄭樓小學，承黃先生熱心好義，將全部校舍及校地，並一切設備，悉數捐贈與公家，這是和前年慈谿吳錦堂先生之後裔，將錦堂學校之產全部慷慨捐贈，可以後先媲美，都是地方教育史上可以留傳後世的佳話，我們除感動嘆美以外，還希望社會贊助教育的人，源源繼起。黃先生雖聲明不要褒獎，政府自當

依照捐資興學條例辦理，一面仍接辦其原辦小學，作為師校附小。該校地點在鄉村，環境清幽，且附近有農場可闢，與各縣交通，也還比較方便，處屬學生，將來公路通後，亦可前來就學。此次我們不特別標明鄉村師範，因為師校地點，本以設立在鄉村為最宜，似無庸特別標明。

### 三 省立民教實驗區

這也是本廳計劃已久的一件事。本省現在民衆教育館，已經每縣都有一所，其中辦理較好的，也頗有幾處；但因種種關係，內容不能充實，効力不能普遍的，畢竟還居其多數。民衆教育本來是新興的事業，一切都少成規可循，冀魯蘇各省，均有實驗區之設置，其趨勢為從城市移向鄉村，本省曾計劃設立一個鄉村民教實驗區，試驗如何以切實有效方法，普及教育力量於一般鄉村的民衆，省府也十分重視此事，已經編列預算；唯因各省實際狀況，互有異同，此類實驗區之設置，非參考各省現有的辦法，採其優長而已有成効之點，再與本省實際情形相參合不可，教廳覺得教育上之新興事業，如果開始時，設計不其周密，結果會弄

到內容辦法與實際需要不相應，如果始基稍有差誤，後來要改變其趨向，是極不經濟而且也是不容易的事，何況本省財政情形及事業基礎，都比不上魯蘇各省。省府在財政艱難中，撥定經費來提倡，愈使主管機關不能不慎重將事。關於設置民教實驗區的事，除曾派員赴各地視察以外，還多方徵詢民教方面實際家的意見，大致依本省情形，還是以生計教育為中心，比較來得切要。不過民衆教育，確是多方面的，各部分教育設施，都有密切的連鎖關係

### 教育界飛機捐

(第八次續)

杭州市私立正則初級中學教職員三四五月份捐洋五十二元二分

杭州市私立正則初級中學學生捐洋八十六元

東陽縣立初級中學教職員三四五月份並學生捐先繳一部份洋一百三十七元

鄞縣縣立高級工科中學教職員三四五月份捐洋一百五十五元四角五分

紹興教育局解各教育機關捐洋一百四十元五角五分

遂安縣教育局解各教育機關捐洋一百三十九元四角

縉雲縣縣立師範講習所教職員捐洋七元五角

縉雲縣縣立師範講習所學生捐洋五十六元

省立體育場四五月份職職捐洋四十八元五角八分

奉化縣教育局先繳各教育機關捐洋四百元

省立第十一中學三月份教職員捐洋一百〇三元六角三分

省立第十一中學附屬小學三月份教職員捐洋廿三元七角二分

杭州市立初級中學三四五月份教職員捐洋三百六十二元八角

鄞縣私立四明中學解洋二百廿九元六角三分

以上共收洋三千八百十七元八角二分，已於七月十一日解入地方銀行，連前共收洋一萬三千二百八十三元三角九分

#### 四

其間各部事業，將如何支配完善，成爲一個確能推動民教的整個的機體，實不敢草率決定。現在教廳正在審慎規劃，必俟一切辦法自己覺得比較周妥以後，纔着手與辦，因此在學年度開始時，還不能設立，但必期於最短期內，舉辦起來。在民教實驗區未設立以前，一面我們爲推動民教工作，仍集中注意於添民衆學校與通俗講演兩件事，並爲促進民教館工作起見，對於各舊府屬首縣的縣立民教館，加增省款補助，俾充實其內容，俟預算正式成立，即可實行。





# 政令

## ▲地方教育項

據永嘉縣請示區教育款產委員會委員任期  
應定爲二年

訓令第一四二一號(七、十一、)

令各縣縣政府  
永嘉縣政府

案據永嘉縣長代電稱區教育款產委員會聘任委員任期，請核示等情；據此查該會聘任委員任期，應定爲二年，除分令外，合行令仰該縣政府即便遵照。此令。

據海寧縣請示縣教育局與區教育款產委員

會行文程式應以令呈行之

訓令第一四一二號(七、十一、)

令各縣縣政府

案據海寧縣政府呈請示縣教育局與區教育款產委員會行

浙江教育行政週刊 第四卷第四十七號 政令

文程式，請核示等情；據此，查區教育款產委員會，既規程規定受縣教育局之監督指揮，對縣教育局行文，自應以呈令行之，除分令外，合行令仰該縣政府遵照。此令。

據呈爲區內初高級小學對區公所往來行文

程式應用公函

浙江省民政廳指令第五六六二號(七、十一、)

令雲和縣政府

呈一件爲請示區內初高級小學對區公所往來行文應用何種程式由

呈悉。區公所對區內初高級小學往來行文，應以公函行之，仰即轉令遵照。此令。

民政廳長 呂苾簪  
教育廳長 陳布雷

電復解釋短期義務小學休假期

電鎮海縣教育局(七、十二、)  
鎮海縣教育局局長覽：徵代電悉。短期小學，准放暑假

十日；所擬七月底放暑假一節，並准照行。仰即知照！浙江  
省教育廳文印。

### ▲其他項

據世界書局總經理沈知方等呈為遵照部頒  
小學課程標準編印新課程標準教科書全  
套檢具樣書請求採用仰即轉飭所屬各校  
知照

訓令第一四〇八號(七、十一、)

(祇登週刊，不另行文)

令各縣市政府  
省立學校

案據上海世界書局總經理沈知方呈稱：「遵照部頒小學  
課程標準，編印新課程標準教科書全套，檢具樣書呈請鑒核  
，懇予通令各縣教育局，轉飭各小學校一體知照，以宏教育  
」等情；據此，除批示外，合行令仰該縣市政府即便轉飭所  
屬各中小學校知照。此令。

附抄原呈二件

抄呈

呈為具送新課程標準教科書續出各冊書樣，懇請

俯予鑒核通飭所屬各級小學校一體採用以宏教育事：竊敝局  
送照教育部頒布小學課程標準，編印小學校用新課程標準教  
科書全套，曾于本年五月三十日檢具一部份樣書，呈請准予  
通飭所屬各級小學校一體採用在案，茲全書已陸續編印完竣  
，合再補足每種樣書各二份，呈請  
俯予鑒核，通飭採用，以宏教育，並候 批復，實為德便。  
謹呈

浙江省教育廳

具呈人 上海世界書局總經理沈知方  
杭州世界書局經理鄭蔚文

計附呈

- |   |               |         |
|---|---------------|---------|
| 甲 | 初級小學用新課程標準教科書 |         |
|   | 世界第一種國語讀本七    | 八冊 二份   |
|   | 世界第二種國語讀本七    | 八冊 二份   |
|   | 第三種國語新讀本六     | 七 八冊 二份 |
|   | 常識課本六         | 七 八冊 二份 |
| 乙 | 高級小學用新課程標準教科書 |         |
|   | 社會課本地理編三      | 四冊 二份   |
|   | 社會課本公民編一至四冊   | 二份      |

抄呈  
呈為遵照部頒小學課程標準編印新課程標準教科書全套檢具書樣，呈請

應核懇予 通令各縣教育局轉飭各小學校一體採用，以宏教育事；竊查 教育部頒布小學課程標準通令自二十二年第一學期起施行，教育方針為之一新。敝局鑒于施行新課程標準必須有新課程標準之工具，爰特遵照 部頒新課程標準，編印小學校用新課程標準教科書全套，並鑒于我國各省環境不同，國語讀本特出三種，俾便選擇，各書均經呈請 教育部審定，其國語讀本等數種，業經 教育部准予審定在案。夙仰

廳長提倡教育不遺餘力，對於小學用書自必慎選最新出版符合課程標準之本，以供實施新教育之用。敝局所出新課程標準教科書，既係完全遵照新課程標準編纂，復經審定發行，茲特檢具已出版者每種樣書各二份，呈請 鑒核，伏乞 准予通令各縣教育局轉飭各小學校一體採用，以宏教育。並懇 批示，實為德便！謹呈  
浙江省教育廳廳長

具呈人 上海 世界書局 總經理 沈知方  
杭州 世界書局 經理 鄭蔚文

計附呈

- (甲)初級小學用新課程標準教科書
- 第一種 世界國語讀本 全八冊 二份
  - 第二種 世界國語讀本 全八冊 二份
  - 第三種 國語讀本 全八冊 二份

浙江教育行政週刊 第四卷第四十七號 政令

- (乙)高級小學用新課程標準教科書
- 世界國語讀本 全八冊 二份
  - 第三種 常識課本 全八冊 二份
  - 第一種 世界算術課本 全八冊 二份
  - 第一種 社會課本 全八冊 二份
  - 自然課本 全八冊 二份
  - 衛生課本 全八冊 二份
  - 國語讀本 全四冊 二份
  - 算術課本 全四冊 二份
  - 社會課本 全四冊 二份
  - 社會課本 公民編 全四冊 二份
  - 社會課本 歷史編 全四冊 二份
  - 社會課本 地理編 全四冊 二份
  - 自然課本 全四冊 二份
  - 衛生課本 全四冊 二份

一、各書陸續掛號奇奉  
二、各書均有教學法

擬商務印書館杭分館經理俞淵呈送遵照新  
頒課程標準編印復興教科書仰轉飭所屬  
各校知照

第一四二〇號(七、十二)

三

(祇登週刊，不另行文)

令 各縣市政府  
省立各學校

案擬商務印書館杭分館經理俞淵呈稱：

「竊敝館從事文化事業，已歷三十餘年，應時代需要，編印各種教科用書及參考圖書，向由全國教育界採用，最近教育部頒布各種課程標準，新教育之基礎，業已奠定，影響我民族復興，實至深且鉅，敝館因復延聘碩學專家，及素有教育經驗實地施教之人，遵編復興教科書一套，計分初級小學用高級小學用初級中學用三類，其科目均依照標準之規定，各書均已完

成，呈送 教育部審查，陸續由 教育部審定者已有多種，在本年秋季開學前，可以完全出版，供各級學校之需用，並為補助新標準之進行，減輕學生讀書之負擔，將各書照定價減去二成以至四成發售，夙仰 鈞長革新教育，不遺餘力，對於新頒標準，肯早在策進之中，所有敝館遵編復興教科書以推行緣由，理合 備文呈請鈞長賜予提倡，通令各縣教育局飭各學校，一體知照。」

等情，據此；除批示外，合行令仰該 縣市政府即便轉飭所屬各中小學校校即便知照！此令。

# 山東民衆教育月刊

第四卷 第四期  
山東省民衆教育館聯合會  
第一屆年會報告

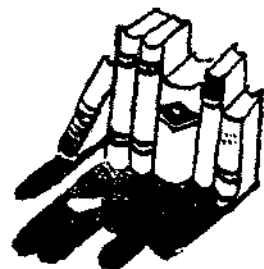
1. 成立的動機（山東民教事業的進展，與聯合組織的發端。）
2. 籌備的經過（聯合的辦法，立案的手續，大會的簡章。）
3. 大會的盛況（出席者九十七館代表，小組會八個。）
4. 提案的決議（提案 176 件，重要決議 20 餘件。）
5. 產品的展覽（產品的統計，徵集及展覽方法。）
6. 專家的講演（張燭，何思源，Carson，邵爽秋 諸先生。）

讀此一冊，可以明瞭山東民教事業進展的概況，和發生的困難問題，以及解決的辦法，等於參觀山東全省民教情形。實在是一本理論與實施並重的民教參考書。

● 山東省立民衆教育館編印 ●  
● 每冊一角五分 ●

### \* 第四卷 第五期 \*

1. 鄉村教育改進之途徑……楊 汝 熊
2. 從農村衰弱之外因內果談  
民衆教育之急務……盛 文 浩
3. 民衆學校經驗談……林 敬 之
4. 工人教育運動……北 岡 壽 逸 著 譯  
顯 之
5. 就中國教育之新動向論師  
範生畢業參觀問題……董 渭 川
6. 民教消息彙誌



# 研究

## 低年級兒童領會國語程度的比較研究

浙江省立九中附小

### 一、緒言

語言是人類發表意思的工具，也是民族結合一種構成的要素，我們自己的意思，能使人明瞭，大家的意志，能團結一致，那就非有一種全國通行的語言不可。我們中國，因民族複雜，交通梗阻，各地語言，大都自成一個系統，如福建有福建的官話，廣東有廣東的方言，語音繁複，莫衷一是，甲說中的話，乙說乙的話，結果，不是弄得大家莫明其妙，便是鬧成種種笑話。有一次，某師範學校，招考新生，當主試者口試的時候，剛巧問到一個溫州的學生，便弄得一點沒有辦法，後來雙方改為筆談才行，這是一件多麼可怪的事情！

在民國九年的時候，許多學者，早已主張採用標準語，統一全國語言，以注音字母，為推行國語的方法，可是我國，自從這次運動之後，在新文化史上，雖添了不少的光榮，而現在交通偏僻的地方，他們的語言，仍是千差萬殊，很難一致。我們在這種環境之下，辦理小學教育，如何去教學低

年級兒童的國語，便發生了許多困難問題，從一年級開始教的好？從二年級開始教的好？單純用國語教的好？還是國語與方言並用的好？這樣一來，便引起我們想到了一個新的問題，就是低年級兒童，究竟有多少人能領會國語？他們領會國語的程度，是否因年級而不同？這就是我們研究這個問題的動機。

我們研究這個問題的方法，是採取測量法與統計法兩種，先用自編國語測驗標準，測量各組兒童成績，再按其分配情形，求出代表數量，來比較各組的程度。但是，這裏所說比較的意義，乃是大概的，自然的，不是絕對的，精密的。他的理由，是因為家庭環境的不同，教師教法的歧異，皆足以影響兒童的經驗，這種與兒童領會國語程度相關的潛伏的勢力，均不易估量，設法，使他機會均衡。即以言級而論，其中程度的差異，更前後複疊，無顯明的界限，可以截然分割，判定誰是某年級的兒童，誰非某年級的兒童，所以研究

的結果，並不是確定某一組的程度，一定比任何組要高，或是某組程度，比某組高的原因，一定是某種關係。低能就其自然狀態之下，加以一種測量比較，而說其大概而已。

### 一一、進行的步驟

上面既將我們研究的動機，目的與方法等，說了一個大概，茲更將我們進行的步驟，分爲甲、準備時期，乙、測驗時期，丙、統計時期，三個時期，略述如下：

#### 甲、準備時期

在準備時期，我們最重要的工作，爲搜集各種參考資料，編訂國語測驗標準。茲爲便利說明起見，把他分爲測驗的內容，與計算的方法兩點，舉例說明如下：

1. 測驗的內容：本測驗係根據兒童日常的生活，及參照陳氏初小默讀測驗與廖氏團體智力測驗等而編定的。他的內容，則分爲國語測驗標準甲，與國語測驗標準乙兩種。國語

測驗標準甲，是可用團體測驗的，國語測驗標準乙，是祇用個人測驗的。國語測驗標準甲，又因其性質的不同，分爲聽聲指字，與聽聲指圖二類，每類的題數，各爲四十個。唯第一類程度較深，係用四個字音相似的文字，排在一起，主試者說明做法之後，一面講，一面令兒童靜聽，把所講的字找出來。第二類程度較淺，係用四幅彷彿相似的圖畫，排在一起，叫兒童尋找，做法與一類相同，惟興趣較文字爲濃厚。至國語測驗標準乙，其測驗的方式，完全是用動作來表示，好像操軍事訓練一樣的。不過主試者的態度，是要很和悅的，沒有軍事長官那樣神氣就是了。叫兒童拍手，叫兒童說話，叫兒童拿東西，一切動作，都依主試者的口令而進行。共計題數三十個，舉行測驗時，兒童的興致，與圖畫測驗一樣有趣，祇有測驗的時間，格外要費時些。茲將各種測驗標準，舉例於後，以供參考。

### 國語測驗標準甲 第一類 聽聲指字

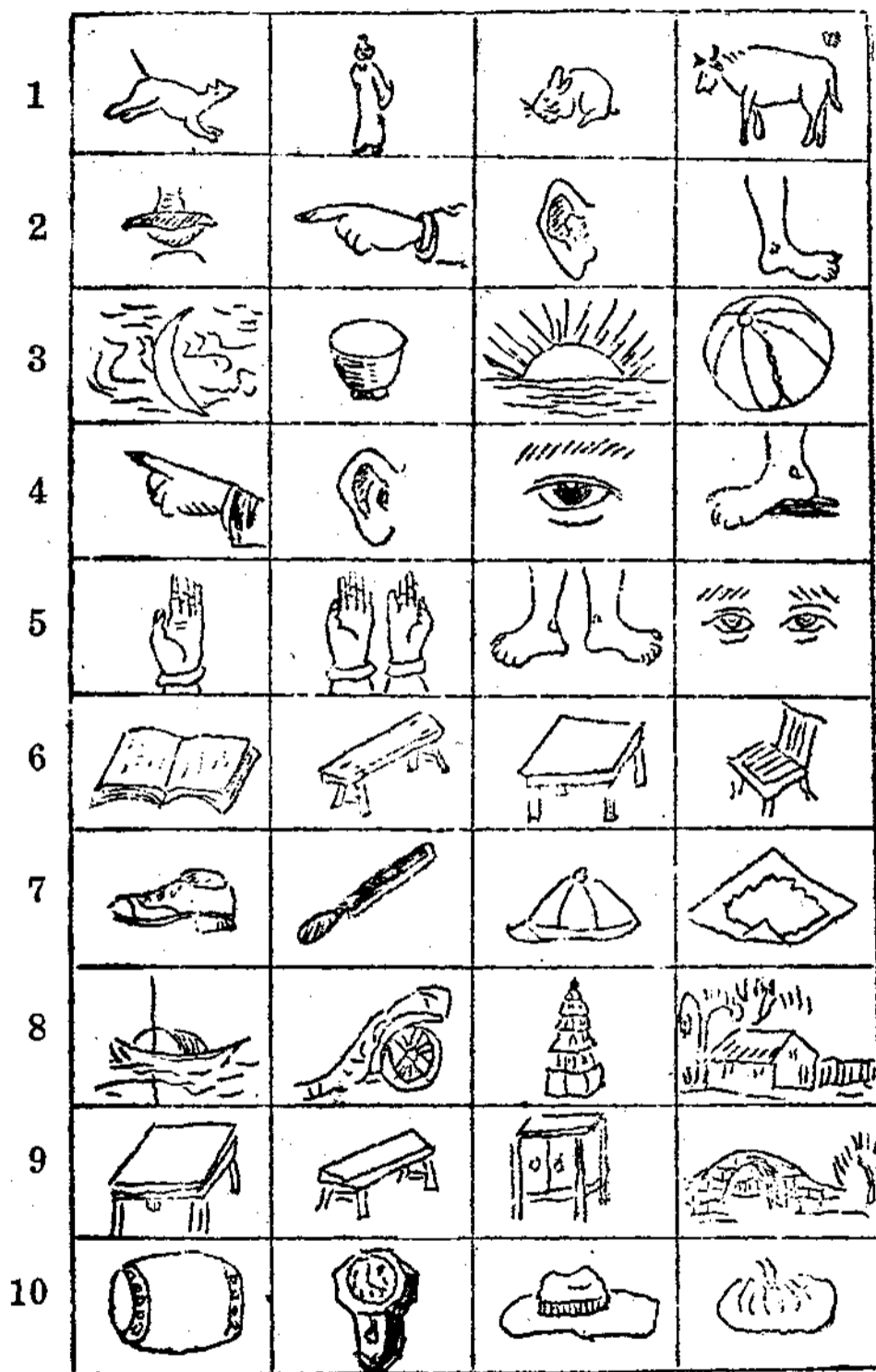
1	1學生	2先生	3小生	4三生
2	1父親	2無親	3何親	4我親
3	1我忙	2鴨毛	3無門	4我們
4	1今天	2青天	3春天	4陰天
5	1一元	2一月	3一圓	4一日
6	1青年	2今年	3新年	4新鞋
7	1天亮	2天冷	3天涼	4天明
8	1手表	2手帕	3手白	4手布
9	1面花	2棉鞋	3棉花	4棉紗
10	1煮飯	2吃飯	3吃法	4炊飯
11	1牛乳	2牛肉	3牛血	4牛油
12	1花開	2花生	3花香	4花鮮
13	1雞蛋	2知道	3衣帶	4非但
14	1樓下	2樓小	3樓上	4樓前
15	1開門	2關門	3看門	4管門
16	1箱子	2扇子	3鞋子	4靴子
17	1小路	2街路	3山路	4三路
18	1書包	2書坊	3手帕	4水泡
19	1粉白	2分別	3粉筆	4粉板
20	1遊戲	2又細	3呼氣	4有氣

附註：字的下面有橫綫記號的，表示爲標準答案。

第二類

從這裏做起！

聽聲指圖



翻到下一頁再做！

命令動作

1. 你到這裏來
2. 舉起你的手
3. 用手指摸你的耳朵
4. 兩手拍一拍
5. 把手放下
6. 向前走一步
7. 把頭搖一搖
8. 你坐下來
9. 你叫什麼名字
10. 你今年幾歲

2. 計算的方法：國語測驗標準甲，都為選擇法，每類均有答案標準，可供核對，其計算公式如左：

正確題數 ÷ 總題數 × 100 = 百分比

凡每個題目，有二個答案的，不論他做對做錯，都作做錯算，國語測驗標準乙，其計算方式，概以做對題數計算，做對一題的計一分，做對二題的計二分，用做對題數的多寡，來評判成績的優劣。

乙、測驗時期

每種測驗，主試者都規定以一人擔任為原則，又主試者的態度，須和悅可親，語音須清晰正確，前後測驗的情形，各組務求一致，所有一切測驗手續，均照說明書進行，庶使測驗結果，能得真實可靠，茲將各組成績，分別照錄於後：

1. 國語測驗標準(甲)第一類一二年級兒童成績

A 二下組(三十人)

18	17	20	26
23	24	12	15
28	29	25	18
26	19	18	30
34	33	27	23
39	27	36	35
30	39	32	26
39	19		

B 二上組(二十八人)

7	10	25	32
37	2	13	20
21	27	34	8
14	15	24	34
10	9	18	28
33	12	16	14
0	37	39	39

C 二下組(三十人)

8	11	2	26
0	18	21	1
24	0	4	5
19	1	3	6
17	22	1	3
7	16	17	3
1	0	30	4
5	14		

〔說明〕一上組兒童，因認識文字程度幼稚，舉行這項測驗，難免文字障礙，影響其真實的成績，故從缺。

2. 國語測驗標準甲第二類一二年級兒童成績



30	8	39	11
22	33	40	31
2	29	5	34
36	39	40	32
1	33	35	38
39	40	36	

C  
一下組(二十三人)

40	30	34	40
2	27	35	36
39	40	21	30
1	25	33	38
40	35	34	37
39	38	36	35
36	39	40	33

B  
二上組(二十八人)

36	11	40	9
20	30	2	26
33	23	39	40
31	16	1	26
35	36	40	37
35	34	35	40
36	38	35	38
40			

A  
二下組(二十九人)

28	24	26	28
29	27	25	27
28	29	27	29
27	26	24	26
25	26	28	29
29	28	26	28
26			

B  
二上組(二十五人)

20	26	27	26
22	29	28	25
25	27	27	28
27	26	25	29
28	27	28	26
23	38	27	28
27	26	27	27
27			

A  
二下組(二十九人)

3. 國語測驗標準乙一，二年級兒童成績

11	6	25	5
7	29	2	7
1	12	16	20
0	4	32	1
7	10	13	19
21	13	1	17
18	0	16	21
33	36	22	0
24	12	35	23
6			

D  
一上組(三十七人)

C 一下組(二十七人)

26	26	24	27
27	28	26	25
22	28	24	26
26	25	27	28
27	26	25	23
29	24	26	27
26	25	28	

D 一上組(三十三人)

18	27	21	20
21	23	22	23
24	26	23	20
19	28	14	22
23	24	26	18
16	23	26	23
22	21	20	26
25	23	21	20
23			

以上各組兒童成績，均以做對實得題數計算，國語測驗標準甲一二兩類，係團體測驗，需時較短，都在同一日期舉

行，流弊亦較少。國語測驗標準乙，係個人測驗，平均每人需時三分三十六秒，每題需時約七秒左右，分兩日四次舉行，因經過時間較久雖防範嚴密，計劃週詳，而傳授流弊，恐難倖免，所以是項成績，能否可以比較，尙屬一個疑問，最好希望將來，能有機會，再做一個正確的測驗。

丙統計時期

當舉行測驗的時候，各組兒童，時常曠課，因此各組的人數，有多有寡，不能一致，我們爲避免兩極端數量發生影響，及比較便利起見，乃依據各組自然的分配，求出他的中點數，來比較他們程度的差別。換言之，即以中點數的大小，爲他們領會國語程度高下的代表。不過中點數大的，他們的程度，是否一定會高的？中點數小的，他們的程度，是否一定會低的？某組程度高的原因，是否因爲他們年齡大，教師平日教過國語機會多，或是家庭職業不同的關係？都以因子複雜，不易分析，更因測驗次數，僅有一次，其正確性與可靠性，當然是很低的。所以這裏統計的結果，僅是爲我們初步研究的一種參攷資料而已。茲將各組成績列表統計如下：



B. 低年級生須會國語程度所用聽聲指圖測驗各組做對題數之人數牙配

一 上 組		一 下 組		二 上 組		二 下 組	
做對題數	學生數	做對題數	學生數	做對題數	學生數	做對題數	學生數
0—1	6	1—2	2	1—2	2	1—2	2
2—3	1	3—4		3—4		3—4	
4—5	2	5—6	1	5—6	6	5—6	6
6—7	5	7—8	1	7—8	8	7—8	8
8—9		9—10		9—10		9—10	
10—11	2	11—12	1	11—12		11—12	1
12—13	4	13—14		13—14		13—14	
14—15		15—16		15—16		15—16	
16—17	3	17—18		17—18		17—18	
18—19	2	19—20		19—20		19—20	
20—21	2	21—22	1	21—22		21—22	1
22—23	3	23—24		23—24	1	23—24	1
24—25	2	25—26		25—26		25—26	
26—27		27—28		27—28	1	27—28	1
28—29	1	29—30	2	29—30		29—30	2
30—31		31—32	2	31—32	2	31—32	1
32—33	2	33—34	3	33—34	4	33—34	2
34—35	1	35—36	3	35—36	6	35—36	7
36—37	1	37—38	1	37—38	3	37—38	3
		39—40	6	39—40	8	39—40	6
總 數	37	總 數	23	總 數	28	總 數	29

$\frac{n}{2} = 37 \div 2 = 18.5$	$\frac{n}{2} = 23 \div 2 = 11.5$	$\frac{n}{2} = 28 \div 2 = 14$	$\frac{n}{2} = 29 \div 2 = 14.5$
$mdn = 12 + \frac{18.5 - 16}{4} \times 2$	$mdn = 33 + \frac{11.5 - 10}{3} \times 2$	$mdn = 35 + \frac{14 - 11}{6} \times 2$	$mdn = 35 + \frac{14.5 - 13}{7} \times 2$
$= 12 + 1.25 = 13.25$	$= 33 + 1 = 34$	$= 35 + 1 = 36$	$= 35 + .428 = 35.428$

C. 低年級生領會國語程度所用命令動作測驗各組做對題數之人數分配

一 上 組		一 下 組		二 上 組		二 下 組	
做對題數	學生數	做對題數	學生數	做對題數	學生數	做對題數	學生數
13	1	22	1	24	2	20	1
14	1					21	
15		23	1	25	2	22	1
16	1					23	1
17		24	3	26	6	24	
18	1					25	3
19	1	25	4	27	4	26	5
20	4					27	10
21	4	26	8	28	6	28	6
22	3	27	5	29	5	29	2
23	8						
24	2	28	4				
25		29	1				
26	5						
27	1						
28	1						
n	33	n	27	N	25	N	29

$$\frac{n}{2} = 33 \div 2 = 16.5$$

$$\text{mdn} = 23 + \frac{16.5 - 16}{8}$$

$$= 23 + 0.0625 = 23.0625$$

$$\frac{n}{2} = 27 \div 2 = 13.5$$

$$\text{mdn} = 26 + \frac{13.5 - 26}{56}$$

$$= 26 + 0.2393 = 26.2393$$

$$\frac{n}{2} = 25 \div 2 = 12.5$$

$$\text{mdn} = 27 + \frac{12.5 - 10}{4}$$

$$= 27 + 0.625 = 27.625$$

$$\frac{n}{2} = 29 \div 2 = 14.5$$

$$\text{mdn} = 27 + \frac{14.5 - 11}{10}$$

$$= 27 + 0.35 = 27.35$$

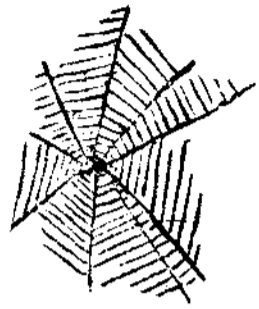
各組兒童國語測驗標準成績

統計比較表

下二	上二	下一	上一	組別	比較測驗
mdn 26.8	mdn 20	mdn 6		標準甲之一	
mdn 35.16	mdn 36	mdn 33	mdn 13.25	標準甲之二	
mdn 27	mdn 27	mdn 26	mdn 22.125	標準乙	
29.65	27.7	21.7	17.68	總平均	
				備考	國語測驗標準甲第一類因文字較深淺未測驗成績故缺

### 二二 結論

我們看了上面統計的結果，可知各組兒童領會國語的程度，實有一個隨着年級而遞升的趨勢。不過其中亦有幾項測驗成績是例外的。如國語測驗標準乙，二上組的成績，却與二下組相等，國語測驗標準甲，第一類，二上組的成績，倒比二下組為高。這種例外變化的原因，固然很多，不能確定認其為某種關係。但是就事實觀察，二上組的兒童，平時學習的國語機會，比二下組為多，這是根據他們導師的報告，確是主要原因之一。由此，可知低年級的兒童，學習國語，亦屬可能的了。最後，我們還得聲明的，這個問題，研究的時期很短，（止有六星期）精力又是不夠，所得結果自然不能使人滿意，至於進一步的探討，更有待於後此的努力，尚望教育同仁，加以指示，幸甚！



# 計劃

## 嘉興縣立民衆教育館生計教育實施概況

沈明才

畜產爲農業重要副產，洵有提倡之價值。茲篇所述，有尙在計劃中者，有方始舉辦者，然能計擬及此，且已措諸實施，固已難能可貴。尙望本經濟上供求之原則，且求合於民衆之需要，隨時研究，切實做去。全浙民衆教育同人固將拭目以待實際工作之報告，并預祝此項試驗事業之成功。

—編者附識—

生計教育在增進民衆改良生產之智識和技能，增加生產量，以裕經濟之收入；使家庭生產上得到安適，社會經濟上得到穩定和調和，誠以吾國以農立國，地廣土肥，宜乎家給人足，國富兵強；詎料以產茶之首邦，而今頽唐落伍；以製絲之祖國，而今失其商場；食糧仰給於外人，木材有待於輸入。復臨之以天災，加之以人禍，遂使赤地千里，十室九空，國本動搖，強鄰侵入，國事如此，可慨也夫！此中國數十年來之教育多偏於城市，而忽略鄉村之不當也。爲救弊救偏計，民衆教育之生計教育，非從鄉村入手不可，換言之，欲使國民經濟不陷於沒落狀態，非使農村經濟，復甦不可；欲農村經濟復甦，非增加農村生產不可；欲增加農村生產；非

改良農村生產方法不可；農村生產方法之改良，必有賴於教育，是故陶知行在『中國教育之改造』上說：『教育沒有農業，便成爲空洞的教育，消耗的教育，農業沒有教育，就失了促進的媒介。倘有好的鄉村學校，深知選種，調肥預防害蟲之種種科學農業，做個中心機關，農業推廣就有了根據地大本營，一切進行，必有一日千里之勢。所以要教育與農業攜手，那應當攜手的雖是教育與農業，但要求其充分有效，教育更須與別的偉大勢力攜手。教育與銀行充分聯絡，就可以推翻重利；教育與科學機關聯絡，就可以破除迷信；教育與衛生機關聯絡，就可以防疾病；教育與道路工程機關聯絡，就可以改良路政。』農村民衆教育之要旨大抵如此，農民

生計教育之含義，亦盡於斯矣！

本館決於二十二年度辦一鄉村實驗區，以農民實際生活為出發；以生計教育為中心，以掃除文盲為依歸，俟成立時，本館除積極提倡副業外，並及品種之選擇，土壤之改良，肥料之施用；害蟲之驅除，土地之利用，農產物之製造及儲藏，同時指導農民提倡合作事業，如借貸之信用合作社，購買之消費合作社，生產製造之生產合作社等，為提倡農產副業之準備起見，本館已蓄養雞、牛、蜂、并擬蓄養豬、兔、茲分述於下。——

### 一、養雞

吾國養雞，較歐美為早，惜不加关注，以致種類混雜，產卵既少，食料昂貴，故所入不敷所出，斗米換金雞之說，卽此故也。查雞之食糧年消費穀六十五斤，值洋二元半，一雞每年之生產為八十卵，值洋二元，消耗既大，而收入又微，故無利可圖，世界各國極力提倡養雞，選擇優良品種，年可產卵一百五年枚至二百枚，其最高紀錄有三百五十一枚。而其食料之消耗，並不增加一雞；每年之淨利在二元以上，養雞三百羽，即可獲利六百元，一家數口，已能維持生活。據日本養雞新聞報之記載，名古屋附近一帶有雞三百五十萬羽，年產卵達一百五十萬元，查三年前，日本尚有上海卵之輸入，每年價值三百萬元，今則上海卵之輸入，與日本卵之運輸上海者，已超過五十餘萬元。吾國地大物博，最適宜養雞之國家，而不提倡，以致日用必需之雞卵，而仰給于外邦

，誠可驚嘆也！本館有鑒於此，特聯絡縣建設科來館舉辦，種雞場已建築雞舍六間，運動場四方於館側餘地，其經費管理悉由科担任，本館協助其宣傳及推廣，已經於二十二年二月正式成立，蓄有萊克亨蘆花米諾克等種雞，置有二百五十卵自動轉卵孵化器一架，保姆器三架，飲水器十餘只，飼料箱二十餘只，自閉產卵巢箱十二架，消毒用具等數十件，茲略述如下。——

#### (1) 萊克亨 (Leghorns)

產地——意大利

種別——卵用種

體重——雄的約七十兩雌的約五十兩

產卵量——最高紀錄年產三百五十一枚平均年產約二百五十枚

現有數——蓄有成年雞一對，童雞五十餘只（第一次○化）幼雛一百四十餘只（第二次孵化）

#### (2) 米諾克 (Minorcas)

產地——西班牙

種別——卵用種

體重——雄的約一百兩雌為八十兩

產卵量——最高紀錄二百九十九枚均平年產二百至二百五十枚

現有數——幼雛十為只（第二次孵化）

#### (3) 蘆化落克 (Plymouth Rocks)

產地——美國



種別——卵用種

體重——雄的約一百一十兩雌約九十兩

產卵量——最高紀錄年產六百二十六枚

現有數——童雞五只(第一次孵化)

#### (4) 狼山 (Langshans)

產地——江蘇狼山

種別——肉用

體重——一百二十兩

現有數——幼雛六七只(第二次孵化)

雞之飼料分粒餌與粉餌二種，每日早晚餵粒餌二次，粉餌則長日供給，中午並餵青菜一次，至於清水，食鹽，木炭，鱗壳粉與粗砂等，則長日供給，任其自由採取。該場以改良雞種，增加生產，以備推廣於農村為目的。現在從事繁殖並訂定辦法，他日各社教機關，均可購置，共同宣傳並推廣。

### 二、養牛

牛為最重要之家畜，除供力役外，並供給皮革及肉與乳，由乳可製造煉乳 (Condensed milk) 粉奶 (Milk powder) 乳酪 (Cheese) 奶油 (Butter) 及其他各種乳產品，小農大農，皆可養之。小農有田數畝，養牛數頭，數口之家可以無飢。大農養牛千百成羣，可以致富。故養牛實一種極有利之生產事業也。本館以改良畜種，提倡農家副業及增進農民生計計，由明才以私資建築牛舍兩間，並向法人所辦之仁愛堂，購得荷蘭母牛二頭，其一將於本年八月生產，一在十月生產，今擬設法再購荷蘭公牛一頭，以改良土種增加產量，使

與中國之黃牛交配，則每日可得乳十餘磅，每磅以一角六分計，日可入洋二元，除春秋耕田外，以不工作之各季耕牛作額外之生產，對自耕佃農，不無小補。其飼料分粗糙與濃厚二種，粗糙飼料，夏季用青草，冬季用稻草與根菜，濃厚飼料用麥麩，玉米，豆餅及棉餅等，並加餵清水與食鹽。

#### (1) 荷蘭牛 (Holstein, Friesian)

產地——荷聲

種別——黑白斑，乳用種

體重——雌的約一四〇〇磅，雄約二〇〇〇磅

產乳量——每年約八千磅至一萬五千磅，日產四十磅至七十磅

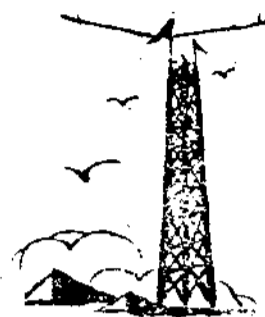
現有數——六歲雌牛一只，日搾二次，可得乳三十餘磅

，(產小牛五個月後之雛乳) 二歲半雌牛一只，今年十月初產，現尚無乳。

### 三、養蜂 (Italy Breeds)

蜂釀蜜，蠶吐絲，是中國農業立國之古訓。誠以我國南北各地，多適養蜂，以全國地面計，若每方里僅養一箱以取蜜，照現在蜜價，至少每年可收入兩萬萬元。若作農家副業，於正業無損，費力少而獲利大，補益民生，自無待言。況我國以前用蜜多取給於美國，用糖多取給於日本荷蘭，每年金錢外溢，為數至巨，設使我國能自產多量之蜜，不特獲得天然利益，更可以抵制外貨。且蜂蜜含有糖酸、磷、鐵、蛋白質等質，能止咳化痰、補肺、潤腸、清血、排毒、消暑、其功效至大。蓋蜂之飼養，至易管理，縱使老弱婦稚，亦優為之。至其產物，則蜂蜜而外，更有蜂蠟，為用廣，為利厚，尤非他種農家副業所能及，本館有鑒於此，特向自由





# 報 告

## 浙江省立第十一中學算學科教學研究結果報告

本學科教學研究會由原有學科會議改組而成，每月開常會一次，研究關於算學教學上各項問題，以及其他與有關聯事項。茲將研究結果，報告如左：

### (一) 討論事項

- 一、算學為最有系統之學科，學者自應循序漸進，為有系統之研究，始有實效；若因考試屆臨，欲獵取分數，而臨渴掘井，則考試一過，所學即已為有，昔人比之敲門磚，為學若此，夫復奚益？故本學科成績之考查，除定期試驗外，特別注重平日之考核，其辦法計分抽演，問答，及五分鐘試驗三項，其各項分數所佔之百分比如左：  
抽 演 百分之三十  
問 答 百分之三十  
五分鐘試驗 百分之四十
- 二、各級組高材生與低材生程度不齊，教授頗感困難，除指定參考書令高材生於課外自行研究外，特於課外專設補

修班，令低材生從事補修，以資救濟。

- 三、算學範圍甚廣，尋常一事一物，幾莫不有數理可尋，區區課內所習，乃一小部分而已。故為提高學生程度起見，特設本學科研究會，令學生加以研究。
- 四、為激勵學生努力向上起見，每學期舉行本學科測驗比賽一次，使成績優良者，因愛名譽而益加奮勉；成績過劣者，亦因惡羞辱而刻苦自勵。
- 五、本學科各級組所用課本，頗不一致，甚且同一級組所用之同種課本，同係一處出版，同係一人所編，竟因出版年月之不同，而內容互異，教者學者，均感不便。應由各教師斟酌情形，刪其繁蕪，而補其不足。

### (二) 關於學生課內外作業之指導

- 一、算學練習題之抽演，如學生有疑問時，應先予以暗示，以資啓發。演算完畢，須令本人說明理由，或令他人代為說明。如說明不充分，或竟不能說明時，則由教師加

以補充，或代為說明。

三、學生練習簿，每週交一次，由担任教師加以改正。但學生對於竄改之處，每不注意；應於發還後令其再行覆閱，使將錯誤之處與真正解答比較研究，庶獲益較多。

三、學生晚間自修，其能潛心研究，有疑必問者，固屬多數；其因循敷衍，不求甚解者，亦屬不少。故為便利學生質疑問難起見，於自修時由本學科各教師輪流巡視，並指導之。

四、本學科研究會，由學生自由加入，依年級分為三組。每組由担任教師中推定指導員一人，負責指導。每月研究一次，每次研究題，至少十則，定期印發，並公布之。學生對於研究問題，如有疑難，隨時指導之。其研究結果，定期繳交各該組指導員評閱，分別等第，于學期終了時酌加本學科分數，以示鼓勵。

(三)關於本學科課程綱要試行結果之研究報告  
本學科課程綱要，業于前學期試行，茲就各級組試行研究結果，分別報告如左：

#### 第一學期

秋季一年級 本級依照課程綱要，本學期應自「算術之起源」起，授至「比例」為止。惟本級所用教本，係開明書店出版，內容豐富；所選習題，又較為艱深；初中學生，年齡幼稚，理解力自嫌薄弱，故關於應用問題之練習，其較為複雜者，非先予以暗示，幾無從着手；而既經演算以後，又恐學者徒為機械式之運算，對於理論方面，未能融會貫通；乃又詳加

詢問，以冀透澈了解；而教授進程遂因而遲緩。况本級人數較多，欲為普偏之練習，時間又不經濟；故本學期僅授至「整數之性質」止。核與課程綱要未盡符合。然徵諸過去之經驗，關於算術部分之教授，每不能適合預定進程，蓋教者學者，均覺算術為算學之基礎，恆懷欲速不達之戒，以冀于實際方面多得裨益故也。

#### 第二學期

春季一年級 本級依照課程綱要本學期除算術外，須兼授代數。惟本級前學期在課程綱要未經試行以前，其教授計劃，依照向例，以每週五小時單授算術，分配于第一學年全學期。本學期忽改授算術三小時，代數二小時，以致算術部分，雖竭力趕授，尙未完結。擬留待來學期于補修班中再行補授，既于來學期規定之時間，不受影響；而于本學期規定之教材，又能彌補無遺，未始非救濟困難之一道也。至若代數部分，已授至「整式四則」，核與課程綱要，尙無不合。

#### 第三學期

秋季二年級 本級依據課程綱要，本學期除代數外，須兼授幾何。惟因前學期算術尙未授完，仍須繼續補授，故本學期僅能將代數部分授至「分式」為止。核與課程綱要已略有出入。而幾何部分，且無暇兼顧；然事實上亦無急乎添授幾何之必要。蓋習幾何者，須有正確之推理及分析之能力；苟于算術代數無相當之學力，貿然授以幾何，獲益亦甚微也。

#### 第四學期

春季二年級 本級代數部分，本學期已授至「平方根及立方

「幾何」。但依據課程綱要應授至「高次方程式」。而幾何部分，亦僅能授至「直綫形」止。核與課程綱要所定教材，尙有不合。蓋教授幾何，殊感困難，對於論理推證之法則，直觀誤錯之糾正，及逆定理是否真確之判斷，均須隨時啓迪之誘掖之，以養成正確之思想；他如應用分析法，以覓證題之途徑，及作圖之方法，自非天資聰穎者，殊難迎刃而解。故講解不願求詳，說理力求明顯，而教授進程，未免滯滯。此乃事實問題，無可諱言，惟有徐圖補救而已。然亦不必斤斤以適合課程綱要為能事。蓋教育效能，固在彼而不在此也。

#### 第五學期

秋季三年級 本級代數部分，本學期業已授完，且添授圖解。核與課程綱要，適相符合。惟幾何部分僅授至「圓及作圖」止，而「面積及比例」尙未開始，顯與課程綱要不合。擬于來學期將「比例定理」之證明，全部略去；僅將「比例定理」略加說明，使學者知所應用足矣。蓋本級所用幾何教本，關於「比例定理」之證明，係以二量倍之關係為惟一之根據；而學者對於倍之關係，每不易領悟，故前舊制中學幾何教本中，僅僅列「比例定理」于比例應用之前，而將「證明」列入附錄中；或竟將「比例定理」依代數式演證，亦此故也。今既為時間所限，似不妨略其證明，而詳其應用；庶于畢業最低限度

，不受影響。

#### 第六學期

春季三年級 本級代數部分應于前學期授完；幾何部分亦應授至比例為止。惟因本級留級生較多，程度不齊；兼以所用幾何教本係平面立體混合之新編制，教授時未將立體部分略去；以程度不齊之學生，聽講較為繁複之立體幾何，又無模型以供研究，其困難自不待言。故本學期應教授者，尙有代數四分之一，幾何二分之一，又應添授三角法全部，以一學期之時間，授一年餘之教材，自不得不擇要講授，以達畢業最低限度。是則究竟教授之不合課程綱要，抑課程綱要之不適教授，殊不乏研究餘地。綜觀各學期教授實況，核與課程綱要殊多未合。惟除秋季一年級外，其餘各級始業，均在課程綱要未經試行以前，其未能適合，原無足怪。而秋季一年級適在試行期內始業，亦且略有出入，嗣後自應設法補救。至課程綱要所定「教法要點」，各學期僅有概括之規定，並無具體說明，表面上似嫌簡略；然教授貴能因材而施，拘守成法，每多窒礙；苟能于所定範圍內，神而化之，變而通之，自有事半功倍之效。故所定「教法要點」，雖嫌簡略，亦無妨礙；且惟其簡略也，教授者始得有自由伸縮之餘地。

## 浙江省立第十一中學社會科史地教學研究結果報告

本會在未成立以前，先有社會科會議之組織，關於本科教學

上各種實際問題，已有提出互相研討者，至本會成立後，根

據會章則，有提出問題共同討論，與由會員各別研究二種方式，繼續進行。

### (一) 討論之問題

- (1) 指導學生繪圖應該注意於那幾點
- (2) 那幾種是課外適當的讀物
- (3) 學生年級不同課外史地研究題材可否一律
- (4) 如何可以指示新聞紙中關於史地的事實以使學生注意

### (二) 對於學生課內外工作之指導

#### 1. 課內的指導

- a 描寫現成史地圖表
  - b 將各種史地狀況從記憶的印象中用圖表默寫之
  - C. 在印好或黑板上空白圖表填入細目
  - D. 摘記學習各課的大意
  - E. 將各種新遇之術語專門名詞按照不同性質分別錄入一表並須擇要記憶之
  - F. 作表解式大綱
  - G. 提出足以籠罩一課的問題
- #### 2. 課外的指導
- A. 指定讀物
- (一) 一般的讀物
- (1) 人類進化之研究
  - (2) 日本侵略中國之史綱

- (3) 人生地理 A B C
- (二) 級別的讀物

#### 一年級

- (1) 自然地理 A B C
- (2) 歷史學 A B C

#### 二年級

- (1) 中國經濟地理
- (2) 帝國主義侵略中國史

#### 三年級

- (1) 日帝國主義與東三省
- (2) 世界史地問答

#### B. 命題研究

1. 試問繪畫地圖有那幾種方法？並述其優劣得失如何？
2. 指出世界重要的海峽
3. 試作一表比較世界各大洲的地理狀況。
4. 山岳與平原的生活有何不同？何以不同？
5. 若地球縮小而為十英尺之圓球，則希馬拉雅之埃佛勒斯峰應合英寸之幾分之幾？
6. 我國古代誰曾作過地震的研究，有何貢獻？
7. 潮汐之成因與影響，
8. 陸地水道何以重要試詳言之。
9. 揚子江與世界各大河流的比較。
10. 我國關於經濟方面所用之字，多從貝旁（例如財

貨、貴賤、販賣、賤貨、賞賜等等）是什麼原因？

11 還於中國古代的疆域，為什麼有許多異說？

12 太古人民為什麼只認識母親，卻不認識父親？

13 試問封建制度，怎樣形式？

14 古代社會的階級制度，是怎樣形成的？

15 生物進化論互助論，地球進化論各為何人所倡導？

16 敘文藝復興時代建築繪畫雕刻之概況，并舉出其著名之作家。

17 恢復中國創造文化能力與工業革命。

18 美在太平洋有何海軍根據地？

19 東山省之日本經濟勢力不能剷除，則我國經濟永不能與復其故安在？

20 南滿路歸為民有是例用意？

### C. 製作圖表

1. 世界標準時區圖

2. 世界火山分佈圖

3. 海洋性氣候與大陸性氣候比較表

4. 世界各國漁產額之比較。

5. 物質文明演進表

6. 世界各金屬分佈圖

7. 世界各國產石油之比較表

8. 世界雨量分佈表

9. 世界職業分配圖

10 世界產絲區域圖

- 11 黃種諸大族系表
- 12 白種諸大族系表
- 13 中華民族性質表
- 14 中國天然區域圖
- 15 近世中國失地圖

### (三) 史地科課程綱要施行結果報告

#### 書

本校史地科參照部頒中學暫行課程標準，訂定史地課程綱要，所授教材務求其與擬定大綱相切合，教法力求增加其教學上之效率，本綱要在史地教學上頗稱實際，惟就經驗所得，尚須注意或改訂者，輒復約略陳之以求完備。

#### (甲) 歷史方面

一、本國史部分 各學期教材大綱據綱要所定分列如下

#### 第一學期

#### A 緒論

1 歷史與現代生活的關係 2 中國民族過去的光榮

3 中國疆土開闢之大勢

#### B 上古史(自太古至秦之統一)

1 古史的傳說 2 中國北部石器時代的文化 3 中華民族的建國 4 古代文化的進步 5 夏商政教與湯武革命 6 周之開國與古代社會制度 7 春秋戰國時代之學術思想

#### C 中古史(自秦之統一至明季)

- 1 秦代的政制和興亡
- 2 前漢的盛世和新莽的改革
- 3 佛教的輸入與其影響
- 4 兩漢的學術與其制度
- 5 三國的鼎立與晉之統一
- 6 北方民族的侵入與晉室南遷
- 7 南北朝之對峙與隋之統一
- 8 隋亡唐興
- 9 隋唐的武功與對外貿易
- 10 從魏晉到唐的學術與宗教
- 11 從魏晉到唐之政制

### 第二學期

- 12 唐之中衰與亡國
- 13 契丹族的南侵與五代的紛亂
- 14 宋和遼夏的交涉
- 15 宋初的改革運動
- 16 宋之聯金滅遼與南渡
- 17 南宋與金之對峙
- 18 南宋之政制和學術
- 19 蒙古族之勃興與蒙古帝國之建立
- 20 元代之政治制度和社會情形
- 21 元末之民族革命
- 22 明之建國與盛世
- 23 明與南洋及日本之關係
- 24 明代朝鮮之亂
- 25 明代宦官與東林黨之兩大禍
- 26 明代之政制與學術

### 第三學期

### D 近世史(自明季至清季)

- 1 東西新航路之發現和歐人之東來
- 2 澳門之租借和中西通商之始
- 3 天主教之傳入與其影響
- 4 北族侵擾和滿州之勃興
- 5 流賊之發動和清兵之入關
- 6 清初之武功和拓疆
- 7 中俄初期交涉
- 8 鴉片戰爭和南京條約
- 9 清中葉內亂和太平天國之革命
- 10 英法聯軍之役和俄之侵地
- 11 新疆回亂之平定和伊犁之交涉
- 12 中法之戰和南方藩屬之喪失
- 13 中日之戰和中俄

- 交涉
- 14 沿海港灣之租借
- 15 戊戌政變和八國聯軍之役
- 16 日俄戰爭和滿州問題
- 17 清代之政制和學術思想的變遷
- 18 清代之經濟與社會

### 第四學期

### E. 現代史(自清季至最近)

- 1 日俄戰後之列強和中國之關係
- 2 清室之變法和預備立憲
- 3 孫中山之革命運動
- 4 辛亥革命和清之亡
- 5 中華民國之成立
- 6 民國十五年來之內政外交
- 7 國民革命之經過
- 8 國民政府之組織和設施
- 9 廢除不平等條約運動和最近外交
- 10 最近中國之經濟狀況和教育學術
- 11 中國史之回顧和新中國之使命

據實際教學結果，第一學期內容似嫌稍多，因近來一般小學程度太低，當初考入低年級的學生，往往與吾人理想標準程度兩不相合，雖力謀補救，但終不免，因此減少學習興趣，故第一學期是以授至『隋亡唐興』一章為止，較為妥當。至第二學期學習能力已較增進，則第一學期所餘各章（9 隋唐的武功與對外貿易 10 從魏晉到唐的學術與宗教 11 從魏晉到唐之政制）移至第二學期教授可無問題，至第四學期近代史部分，與現實關係甚為密切，故於時事方面應多教授，俾學生切實瞭解，如『九一八事件』及『中國此時對日應具之態度』等等，均應加入。

### 二、世界部分

### A. 緒論

### 第五學期

各學期教材大綱據綱要所定分列如下



- 1 歷史之意義與世界史之範圍
- 2 地球與生物的起源
- 3 人類的起源
- 4 石器時代的文化
- 5 世界人類的分布

B. 上古史(自銅之發明即紀元前四千年至紀元後五世紀)

- 1 世界四大文化發育地
- 2 埃及與西亞諸古國的文化
- 3 波斯之興與波斯帝國
- 4 印度立國與佛教的創始
- 5 希臘之興與希波戰爭
- 6 伯羅奔尼撒戰爭
- 7 亞歷山大與希臘文化的傳布
- 8 希臘文化
- 9 羅馬之興與其拓展
- 10 羅馬與中亞及中國之交通
- 11 羅馬帝國之分裂
- 12 羅馬文化與基督教
- 13 佛教傳播於東方
- 14 朝鮮與日本的開化

C. 中古史(五世紀至十五世紀)

- 1 歐洲民族大遷移(西羅馬滅亡)
- 2 東羅馬帝國
- 3 波斯與東羅馬
- 4 回教的創立與薩拉遜帝國
- 封建制度與教會制度
- 6 基督教與回教的爭衡——十字軍
- 7 蒙古民族之興及其對歐洲的影響
- 8 帖木兒與亡與奧托曼土耳其之興
- 9 中世歐洲的社會與學術

D. 近世史(自十五世紀至十九世紀末)

- 1 歐洲的文藝復興
- 2 歐洲各民族的建國
- 3 東羅馬衰亡與土耳其之侵入歐洲
- 4 宗教革命與宗教戰爭
- 5 新大陸與新航路的發現

第六學期

- 6 歐洲各國殖民競爭與東西貿易
- 7 美國的獨立與其拓展
- 8 十七八世紀英國與法國的內政
- 9 俄普興起

- 與波蘭亡國
- 10 十七八世紀文藝科學思想的進步
- 11 法蘭西大革命
- 12 拿破崙事業與維也納會議
- 13 梅特涅的反動勢力和歐洲各國的革命
- 14 美國的南北戰爭
- 15 意大利德意志的統一建國
- 16 工業革命和勞動問題
- 17 第二次殖民競爭和帝國主義之發展
- 18 日本之歐化和併吞朝鮮
- 19 印度安南緬甸之滅亡和暹羅之革新
- 20 英美帝國主義之拓展
- 21 帝國主義者之分割非洲
- 22 美洲各國之獨立
- 23 巴爾幹問題和柏林會議

E. 現代史(自十九世紀末至最近)

- 1 世界大戰之經過
- 2 俄國革命和蘇俄之成立
- 3 巴黎和會和國際聯盟
- 4 戰後之新國
- 5 華盛頓會議
- 6 十九世紀以後學術之進步
- 7 最近國際政治經濟大勢
- 8 國際現勢下中國民族應有之努力

據實際教學結果，第五學期上古史第三章「波斯之興與波斯帝國」，應在第四章「印度立國與佛教的創始」之後教授，較為妥當；第八章「希臘的文化」應在第七章「亞歷山大與希臘文化的傳布」之前教授，較為妥當；中古史第二章「東羅馬帝國」可刪去，代以「查理曼帝國及其分裂」一章。近世史第一章「歐洲的文藝復興」以下五章，事實上仍放在第六學期教授，較為便利，因本中學所用初中外國史教本尚如此編製，實行頗不易也。近世史第五章「新大陸與新航路的發現」，應排在第三章「東羅馬衰亡與土耳其之侵入歐洲」以後教授，較為妥當。第六學期第七章「美國的獨立與拓展」，應放在第八章「十

七八世紀英國與法國的內政」以後教授，較為妥當。至現代史應加入「中日問題與國聯」，「中日衝突與世界第二次大戰」等章，以資驚醒，餘均尚妥。

### 三、教法要點

據本中學綱要所定：

1 以故事之形式，敘述過去人類社會事變演進之陳蹟，「講解時須指摘出人類進化的軌迹和經驗，充分的顯明出來，要養成人人怎樣的去適應環境，取制自然，使大家都得享有此一部分有益人生的正確知識，不過出之以故事的形式，不要把正確的事實用顛倒錯亂隱匿收斂逞憶妄談的方法，去挑撥人類相互的仇恨，和講些無益有害的人類獸鬥的事情」。

2 以現社會之時事，做教學之出發點。

「教學歷史能以現社會之時事做出發點，則向來貴族性的史體，其讀者皆限於少數特別階級，效果足以助我國民性之畸形的發達的流弊自然可以避免，因為歷史的目的，有為現代人類活動之資鑑的意思在裏面，不過不要單偏于政治一方面，總要顧到全民的生活才好」。

3 多用設計法，引起學生學習之動機，並使其有活潑想像自由發表之機會，和充分理解之記憶。

「上課須社會化，一面避免無興趣的流弊，一面發展學生的個性教學，須對全班同學行為上負責任，所發言論或批評或補充，均有矯正及貢獻的效果。」

有時分全班同學意見不同為兩組，互相討論，甲方有遺漏的地方，乙方可以補足，乙方有疏忽的地方，甲方可以矯正，學生已可得自由發表的機會，又可得充分理解的記憶，教師並可明悉學生的勤怠的秩序，免得離題甚遠，辯論不休的流弊。」

4 和地理科互相連絡，使明白時間性之史事和空間性地理背景之關係。

「我們人類的知識，統可以概括在時間空間二者的裏頭，上下古今歷史就是完整的一個時間。統計中外四方地理就是完整的一個空間統計，故遇到須與相連絡處，即須將地圖指出，或在黑板上畫下來，本校設立專科教室掛圖按索即得，教學上頗稱便利，不過須顧到學生的注意力，簡單明晰，不可離開本題太遠。」

5 使學生根據已知之事物及參考圖書表冊等，以解決平時所注意之懷疑問題。

「授完本課以後，須有一段時間，使學生發問或提出問題，令學生答復；惟問題提出時，不可太浮泛，並須設法使全體靜心視聽，學生回答時，且不要對教師講解，須對同學報告，如有遺漏，再由教師補遺正誤之。」

6 教本之外，隨時補充材料；遇到日本問題，尤為注意，作詳細之研究。

『應國事情勢之需要，研究日本問題，以喚起國人，此固目前急切問題，無可懷疑；不過不可偏在侵奪仇恨的地方去研究，不要把歷史當作養成偏狹的愛國心的一種學問，竟把歷史真正的目的完全失掉。』

7 將教材提出綱目，隨時說明，使學生得系統之了解。

『將教材內容列成表解，提綱挈領，以便學生整理觀念之用；惟須注意學生分析史事能力的養成，不可使學生生出一種依賴心。』

8 使中國史和外國史提量比較和講通，並和時事盡量聯絡。

『陳舊的史事，能與目下時事相聯絡，使學生明瞭書本知識，並不是死的，此項施行結果，成績甚佳，因學生從此引起學習的興趣不少；惟須顧到時間和教材的支配，不可茫無歸束。』

9 求中外史蹟聯絡起見，採取西曆紀元為公共紀元。

『能用公共紀元，則學生歷史觀念容易正確，必要時亦可附以帝皇年號，互相溝通。』

10 酌量學生程度，指定簡淺的參考書，令學生閱覽。

『此項施行成績，不甚顯著，往往指定參考書，多未能如期閱覽完畢，原因在於學生課外自修時間太短，以後須指導學生假期時間的運用，以謀補救。』

11 為增進學生興味和了解的效用起見對於歷史圖表盡量應用

『本故已設社會科專科教室，陳列圖表不少，平時教學上應用，收效非淺；不過以後尚須謀各種歷史圖表之充，以期完備。』

### (乙)地理方面

一、本國地理部分 各學期教材大綱據課程綱要所定分列如下

#### 第一學期

長江三角洲 1 南京特別市 2 上海特別市 3 江蘇南部 4 浙江西北部

大湖區域 1 安徽南部(歙縣等縣除外) 2 江西湖南全省 3 湖北南部(宜昌以西除外) 4 漢口特別市

秦嶺漢水區 1 湖北西北部 2 河南西南部 3 陝西南部(舊漢中道)

四川盆地 1 四川全部(除舊建昌道南部) 2 湖北西南一帶

西南三大峽谷區 1 四川西南一分部(舊建昌道南部) 2 西康省 3 雲南西部(舊騰越普洱二道)

雲貴高原 1 雲南東部(舊滇中蒙自二道) 2 貴州全省

嶺南山地 1 廣西全省 2 廣東北部

珠江三角洲 1 廣東中南部(舊粵海道的一部分) 2 廣州特別市

海南島區 1 廣東西南部沿海(舊高雷欽廉二道) 2 廣

東海南島(舊瓊崖道)

東南沿海區 1 廣東東隅 2 福建全省 3 浙江東南

部 4 安徽東南隅

黃河三角洲 1 山東西部 2 河南中部 3 安徽江蘇  
北部

第三學期

白山黑水區 1 東三省邊疆(遼東半島除外)

關東草原 1 東三省腹地 2 熱河省的大部(灤河流  
域在外)

海河流域 1 河北全省 2 察哈爾南面一小部 3 山

東河南二省河北之地 4 天津特別市

山西高原 1 山西省

陝甘盆地 1 陝西省的北部 2 甘肅省的東部

黃河上流區域 1 甘肅省的大部(六盤山以東,嘉峪  
關以西除外) 2 青海省的東北部 3 甯夏省的東南  
部

第四學期

塞外草原 1 甯夏省的大部 2 綏遠省 3 察哈爾省  
(長城以南除外) 4 熱河省(遼河流域除外)

外蒙高原 1 外蒙古全部 2 黑龍江省的呼倫貝爾區  
域

準噶爾盆地 1 新疆的天山北路

塔里木盆地 1 新疆的天山南路 2 甘肅西北一小部

3 青海的西北部

西藏高原 1 西藏全部 2 西康西南一小部

全國二十三區域括論 1 全國二十八行省 2 六特別

市 3 西藏外蒙二部

據實際教學結果，第一學期內容似嫌過多，在前教授本國史部分，已聲敘其理由，故第一學期以教到『西南三大峽谷區』較為妥當，所餘『雲貴高原』一章，移至第二學期教授。在第一學期開始，尚須加入緒論一章，將『地理科學的價值』，『研究地理科學的目的』，『地位與人生之關係(包括經緯綫繪畫地圖的方法等在內)』諸問題，約略說明明白，因學生在學習之初，就將這等問題先加以說明，亦可以增加學習興趣與效率也。第二學期學生學習能力比較增高，將第一學期所餘教材移至第二學期教授，施行結果，毫無問題。至第三學期第四學期，本校因未定課程綱要，以前所用課本，係新時代本國地理新中華本國地理二書，該二書編纂內容比較簡單，祇得教授時依據課程綱要隨時補充，並可令學生多作筆記，亦是一種極好的練習。

二、世界地理部分 各學期教材大綱據課程綱要所定分列如下：

第五學期

亞細亞洲 1 亞洲帝國主義者日本 2 華僑所開闢的南洋羣島 3 華僑最多的印度支那半島 4 英帝國的寶庫印度 5 西亞回教民族諸國 6 蘇維埃聯邦

### 亞洲之部 7 亞洲概論

歐羅巴洲 1 蘇聯歐洲之部和附近的新興國 2 北歐的  
的二十大半島 3 歐洲大陸中央的四個國家 4 國際  
地位已恢復的德意志 5 歐洲大陸第一強國法蘭西  
6 德法間的緩衝國 7 經濟霸權動搖的不列顛帝  
國 8 歐洲南部的三大半島 9 歐洲概論

### 第六學期

阿非利加洲 1 尼羅河地方 2 伯爾伯里地 3 撒哈  
拉大沙漠和蘇丹地 4 下幾內亞地方 5 東部非洲

6 南部非洲 7 阿非利加洲概論

大洋洲 1 澳大利亞聯邦和新西蘭 2 太平洋諸島

### 3 大洋洲概論

北亞美利加洲 1 加拿大聯邦和紐芬蘭格陵蘭 2 握  
現世界經濟霸權的美利堅合衆國 3 北美洲南部地

### 方 4 北美洲概論

南亞美利加洲 1 南美洲西北部諸國 2 南美洲西南  
部諸國 3 南美洲第一大國巴西 4 南美洲北部地

### 方 5 南美洲概論

兩極地方 1 北極地方 2 南極地方

自然概況及其影響 1 陸地和地形 2 大洋與其附屬

### 海 3 河流和湖澤 4 氣候 5 動物礦物的分佈

人文狀況及其趨勢 1 人種和人口 2 語言和文字

3 世界的宗教 4 各國的政治 5 教育 6 富力

7 軍備 8 殖民地 9 現代的農業 10 牧畜業 11

### 三、教法要點 據本中學課程綱要所定

1 測重條理法以科學方法推尋地理環境與人生的關係

「本中學教學地理的方法，關於教材形式方面，側重條理法，把天然環境詳細敘述，用科學方法推尋出因果關係，使大家於營生治事之際，因瞭解環境取制自然之故，而得一趨利避害的方針，所以不是記些無用的地名，和單搜羅了許多舊壤喪失的證明，同些什麼擴充領土殖民地什麼軍港要隘就算了事，須要在利用自然應付環境的正確有用的知識上面，去詳細研究，把沙漠如何可以造成沙漠田，把曠土如何變成樂土才好，但有時為顧到學生學習的興趣起見，亦有出之以故事的形式者。」

2 採用遊覽法，以學生既得經驗為基礎，由近及遠，引淺入深，使易子了解，每章完結，殿以總論，使概念有所歸束。

「本中學綱要所定教材次序，先取遊覽法，後用鳥瞰法，施行結果，尙能引起學生的興趣，教學時各種遊記是極好的參考着，不過遊記固是地理取材重要的部分，但看遊記非常困難，切宜注意，往往有些作家

不了草率從事，往往憑個人的直覺，來下好壞的判斷，看時容易受了一種心理的暗示，犯了一種極大的錯誤。

3 採取約取法，擇地理事實中之最有關於人生者，為詳盡之解釋，務使明確了解。

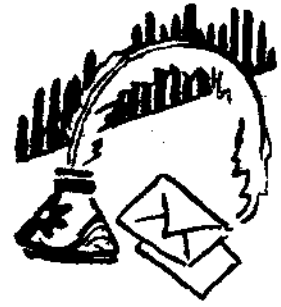
4 本校所定綱要教材的運用，為謀事實上的便利，在教室中多用演講法，設計法不過間或行之而已。例如教學歐洲地理以後，學生已經熟知芬蘭的地理環境，同時又知道了戰後歐洲諸新興國的地理環境，就提出這樣一個問題「芬蘭在歐洲新興國中何以能狀況最佳」，使學生利用已知的事實及地圖，來解答這個問題；不過初行的時候，學生終覺得有點困難，時常要來反問教員，大概一時因為少練習的緣故，將來行之有素之弊。

5 採取約取法，擇地理事實中之最有關於人生者，為詳盡之解釋，務使明確了解。

5 學生的聯想分析綜合諸能力，不難漸漸的養成，有些什麼山，水流的方向，與山脈的分佈，有何關係；在麗江的旁邊，亦可以同樣的察看一下，則學生就會發現地理上「兩山之間必有水」的定例。在假期作業裏面，印成表格，使學生自各地調查，如發生疑問，即加以地理關係的解釋，雖然不能常常的舉行，但由此可以減少許多教材與學生日常生活不相關的舉動，使學生製作圖表練習筆記訓練學生記憶判斷想像諸能力。

力 學生作圖表以準確簡明為要件，筆記可以看出他們的勤怠，設法督促，以求學生平時的用功。教學告一段落以後，即提出許多練習題目，使學生限期交閱。本校在自然地理，關於氣候物產方面，畫過多種圖表，例如中國標準時區圖，世界植物分布表，世界金銀產額表，世界石油礦分布圖等等；在人文地理，關於政治的統治人口的衆密，交通的情形，生產的數量諸方面，亦作過多種圖表，例如英法地方自治表，世界人口表，各大洲人口比較圖，中國交通部直轄之國有事業表，世界各國產石油之比較表等等，都是用圖表來表示具體的地理事實，此項本校施行結果，成績頗佳。

本校地理教法應用以上五項，切實施行以外，在實際教學上，地理尚須與歷史相關聯的地方很多，例如講到割讓於英的香港的地理，就要引到歷史上的鴉片戰爭；講到華僑開關的南洋羣島的地理，就要引到歷史上的三保太監下西洋的事實，可以說歷史離了地理，空間觀念，就不確定，事實的真象，就不易明白，反之地理離了歷史，亦是一樣的道理，他的關係就不容易清楚，本綱要施行結果，深知地理應以歷史作盡量易的聯絡和溝通，故特補誌如此，以求完備。



教育消息

本省中學畢業會考

高初中正試全部成績揭曉

高中部

各科均及格者計一七  
一名准畢業  
一科或二科不及格者  
九三名覆試  
三科以上不及格者計  
六四名留級

初中部

各科均及格者計一五二  
四名准畢業  
一科或二科不及格者六  
〇三名覆試  
三科以上不及格者計二  
七一名留級

本省中學畢業會考高初中正試，於本月一日二日三日，分爲杭州、鄞縣、臨海、金華、永嘉、麗水六區舉行，會誌前兩期本刊。茲高初中各科試卷，均已由各委員評卷記分，並由陳廳長覆核，計高中方面各科成績均及格者一百七十一名，准予畢業；一科或二科不及格者九十三名，准予覆試一次；三科以上不及格者六十四名，應行留級。初中方面

各科成績均及格者一千五百二十四名，准予畢業；一科或二科不及格者六百零三名，准予覆試一次；三科以上不及格者二百七十一名，應行留級。以上兩項榜示，分別於本月十二日（高中）及十七日（初中）在本廳大門外揭曉。全部名單俟覆試後，依照成績等第次序，登載本刊。

# 兒童讀物目錄(續)

中級之部 中學一二年級適用

書名	編輯者	冊數	價目	出版者
各國革命史	馬雪瑞	一	二角	新中國書局
少年時代	冰	一	二角	神州國光社
少年時代 世界探險記	冰	一	二角	神州國光社
少年時代 奇蹟	紫珊	一	二角五分	神州國光社
人生 世界各處的兒童	滕柱	一	三角	商務印書館
地理 世界各處的兒童	滕柱	一	三角	商務印書館
人生 世界各處的人民	滕柱	一	三角	商務印書館
地理 世界各處的人民	滕柱	一	三角	商務印書館
新兒童地故事	周郁浩	二	四角	廣益書局
新兒童常識故事	沈廣虞	一	二角	廣益書局
兒童古 韓非子童話	呂伯攸	一	一角五分	中華書局
兒童古 晏子春秋童話	喻守真	一	一角五分	中華書局
兒童古 呂氏春秋童話	呂伯攸	一	一角五分	中華書局
兒童古 左傳故事	朱文叔	四	六角	中華書局
兒童古 史記故事	朱文叔	四	六角	中華書局
兒童古 前漢書故事	鄭昶	二	三角	中華書局
兒童古 後漢書故事	鄭昶	一	一角五分	中華書局
我的書 普陀遊記	王人路	一	一角	中華書局
常識 孫猴子理髮店	梁季虎	一	一角五分	中華書局
少年藝術史	洛三	三	六角	神州國光社
兒童史 兒童環遊世	呂金祿	一	五角	商務印書館
地叢書 界記	呂金祿	一	五角	商務印書館
兒童史地 西洋往古的兒童	呂金祿	二	五角	商務印書館
兒童史地 我們的地球	呂焯	一	九角	商務印書館
兒童史地 江蘇省一瞥	詹念祖	一	八角	商務印書館
兒童史地 浙江省一瞥	徐寶山	一	三角	商務印書館
兒童史地 安徽省一瞥	胡去非等	一	三角	商務印書館
兒童史地 江西省一瞥	周傑	一	三角	商務印書館
兒童史地 湖北省一瞥	陳博文	一	二角五分	商務印書館
兒童史地 四川省一瞥	周傳儒	一	五角	商務印書館
兒童史地 山東省一瞥	陳博文	一	三角	商務印書館





## 附錄

### 本廳七月三日至九日一週工作擇要報告

一、本廳辦理二十一年度第二學期中學學生畢業會考，經詳細規劃分區舉行後，茲各區高初中各科之正試，均已同時分別舉行完畢。其試卷業由各區會考辦事處主任，檢點齊全，嚴密加封，派員護送來廳分別評閱，高中部分人數較少，各生各科試卷，業已評閱完竣，即可分區揭示。初中部份則因人數衆多，正在加緊評閱中，仍擬於原定揭曉日期揭示。

二、本廳歷屆辦理小學學生畢業會考，各科試題，均由本廳擬定令發應用，詎知本屆舉行之時，查有金華教育局局長張若燕，在未舉行會考之前，即將會考試題洩漏，以致全縣譁然，控告到廳，繼本廳派員查明屬實，因即將該張若燕先行停職，並移送地方公務員懲戒委員會懲戒

。另委王振聲為該縣代理教育局局長。其與洩漏試題案有關之清波小學校校長，亦經廳令飭該縣撤換。其詳視經過情形，業已專案呈報。

三、本廳去年為防止暑期學校之流弊起見，曾訂有浙江省教育廳監督暑期學校規程一種，俾資遵循。目下學年結束，暑期已屆，各校及各私人紛紛呈請設立，均由本廳分別予以准駁。其繼續准者有立達暑期學校等。其經駁斥者有施笑如辦之求實英文專修社暑期學校一處，業由廳令飭杭州市政府取締具報。

四、本廳為嚴密指導各中學之辦理起見，曾令飭各中學於招生之前，將招生簡章呈廳備核。當此學期結束正待添招新生之時，各中學均先後遵令將招生簡章呈送到廳。其

已呈送廳業由廳分別核示飭遵者有清波中學等。

# 本廳二十二年七月三日至九日一週收發文件統計

總計	日期						件數	文件類別
	八日	七日	六日	五日	四日	七月三日		
9	1	0	1	6	0	1	1	令部
21	5	3	0	3	6	4	4	令省
4	0	1	1	0	2	0	0	咨
56	2	2	4	42	5	1	1	函公
41	3	10	10	4	10	4	4	電
405	39	64	74	81	83	64	64	文呈
16	4	0	1	5	2	4	4	文呈
9	1	0	3	1	2	2	2	咨
19	3	2	4	3	1	6	6	函公
17	3	5	2	4	3	0	0	電
44	6	6	9	6	15	2	2	令訓
209	22	33	45	38	19	52	52	令指
1	1	0	0	0	0	0	0	令委
9	1	2	1	3	1	1	1	批
0	0	0	0	0	0	0	0	告佈
536	50	80	90	136	106	74	74	數總文收
324	41	48	65	60	43	67	67	數總文發