

中華民國三十三年九月

鄉村建設實施委員會之

實驗縣政之記錄

鄧永奇著

[

鄉村建設實施委員會實驗縣政會議錄目次

會議經過

- 一 會議日程
- 二 會議序次
- 三 出席代表
- 四 致敬電文

長官演詞

- 一 主席那委員長敬芳報告本會議緣起
- 二 行政院代表訓詞
- 三 全國經濟委員會那須頴問皓講演詞
- 四 實業部陳部長君慧講演詞
- 五 合作事業委員會鍾秘書長任壽講演詞
- 六 社會福利部部長丁部長默村講演「社會福利與鄉村建設」
- 七 衛生署陸署長潤之講演「鄉村衛生」
- 八 本會陳委員燕山講演「農業增產與鄉村建設」
- 九 全國經濟委員會內个崎頴問度二郎講演「鄉村建設工作之意義」
- 十 新國民運動促進委員會林秘書長柏生講演詞

MG
D693.62
655



3 1798 5763 0

- 十一 本會顏委員德桂講演詞
- 十二 主席鄒委員長敬芳閉會詞

各縣報告

- 一 江甯縣政府工作報告
- 二 江甯縣士紳對於推進鄉村建設之意見
- 三 崑山縣縣政報告及士紳意見(附農產增產計畫)
- 四 嘉興縣政府工作概況
- 五 嘉興民衆對於實驗縣之期待
- 六 當塗縣縣政報告
- 七 南匯縣概況
- 八 南匯士紳意見
- 九 附嘉善縣縣政概況報告
- 十 附嘉善縣農業概況報告
- 十一 附嘉定縣縣況報告書

公文附錄

- 一 呈行政院文
- 二 致各省市電
- 三 令各縣長電

鄉村建設實施委員會實驗縣政會議錄

會議經過

行政院鄉村建設實施委員會於民國三十三年九月六日成立爲明瞭各實驗區狀況以利工作之推動起見於是月十三日起召集江甯崑山嘉興富樂甯諸各實驗縣

縣政會議會期凡四日共經過如左

一、會議日程 會議自九月十三日起至十六日止其日程表如下

日期		時間	事項	備	考
九月三十日 (星期三)		上午 九時—十時	一、開會 二、全體肅立 三、向國旗及 國父遺像行三鞠躬禮 四、主席恭讀 國父遺囑 五、主席報告本會議緣起 六、行政院代表訓詞 七、禮成	國民政府大禮堂	
下午 十時—十一時			國府經濟顧問那須博士演講		
下午 二時—三時			實業部陳部長講演		
下午 三時—四時			一、江甯縣長報告		
下午 四時—五時			二、當地紳耆發表意見 三、合作事業委員會秘書長講演		

(六期星) 日六十月九		(五期星) 日五十月九		(四期星) 日四十月九	
午	下	午	上	午	下
	三時—四時	九時—十時 十時—十一時	三時—四時	九時—十時 十時—十一時	九時—十時 十時—十一時
一、全體肅立 二、向國旗及 國父遺像行三鞠躬禮 三、主席致閉會詞 四、縣長致答詞 五、禮成		本會顏委員講演 新國民運動促進委員會林秘書長講演 閉會儀式		社會福利部丁部長講演 衛生署陸署長講演 一、崑山縣縣長報告 二、當地紳耆發表意見 一、當塗縣縣長報告 二、當地紳耆發表意見 本會陳委員燕山講演 經董顧問內務先生講演 一、南匯縣縣長報告 二、當地紳耆發表意見 一、嘉興縣縣長報告 二、當地紳耆發表意見	
		國民政府大禮堂		國民政府大禮堂	

二、會議席次 本會議由鄉村建設實施委員會郵委員長致勞任主席本會各委員總務書長及各處書長出席五縣縣長局長科長農業技術人員及紳耆之席次共分三行經濟顧問及本會處長專員與設計委員亦列席焉會議之席次如左圖

長官演詞

本會議之目的在聽取各縣之報告以作推進實驗工作之依據一面亦藉此使中央各關係部會長官及本會委員長與各顧問對於鄉村建設之意旨宣達於各縣故其演詞皆關重要茲依出席之先後編次如左

一 主席郭委員長敬芳報告本會會議緣起(九月十三日上午)

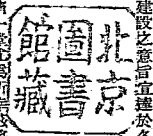
今天鄉村建設實施委員會召開實驗縣政會議此為遷都四年來比較有意義的一個會亦係當前切要的設施各縣紳耆亦均相借出席濟濟一堂尤為稱幸茲將會議緣起報告於下

本會成立甫一星期成立的性質與計劃早經揭發不再贅敘會內工作正在積極籌備在實驗縣長人選未完全確定前實驗縣政却不能因此停頓所以召集此會議聽取各縣報告暨各地紳耆發表意見以期工作推進之前先將地方上的一般情形均有充分切實的了解免貽策畫遺誤之譏同時希望中央念民生亟亟求治的苦心俾我各實驗縣父老子弟均能仰體樞機一致擁護各地情況有不同之處亦都相互間知共謀改革此即召集本會會議的緣起

講到實驗縣的往績在事變前已不少如首都下的江甯山東的鄒平浙江的蘭谿要皆不外乎法重自治雖然有辦得好和未辦好的可是今昔情形已有不可同日而語的趨勢

以前是平時現在是戰時生聚教訓的方法受到轉徙流離的打擊已破壞無餘即中國固有的民德與官箴亦因戰亂相尋掃地以盡於是官務貪欺民多玩愒棄既莫守居更難安穩說南京市至江甯縣區路僅廿餘里沿途捐稅竟雜枚舉似此苛擾可以說是不時與戰時不能以常理相衡的明證今之實驗縣與以往的設施自亦不容相提并論中央欲求風俗上的改善和人民的了解不得不饒廢政實驗實驗當自建鄉工作始發鄉村不能建設則治安無以確立進而至於人民思想亦均感受此動盪力使之不得純正此若不圖挽救不惟妨礙國策抑且足使神州陸沉本會職責既如此重大途難漠視一切此後關於鄉建與實驗諸工作故當自今日所聽取各縣報告暨各好意見為依據

從前實驗縣不過請求自治而已現當戰時體制之下應當先從昭瘼疲憊狀況和發展農村經濟着手人民經濟稍稍充裕了以後然後有過問政治的興趣有過問政治的興趣然後纔有把人力物力都貢獻到大東亞競爭的可能所以現在第一個目的就是要使人民休養生息與民更始將來各縣父老子弟共慶昭蘇自然擁護政府完途大



(津)

東亞戰爭此一再以前各縣報告多半紙上談兵與事實不盡符合紳士方面雖有陳說亦都難通情願將來希望各地紳士隨時報告俾免內外隔阻此其一

政府還都已遷四載自茲以往要將鄉村建設的力量促使人民與政府打成一片從前難免有離心者今後皆成同心上下一體休戚相關是本會議今日一席話與其務礎國計民生實利賴之

二 行政院代表訓詞（九月十三日上午吳參事明浩宣讀）

今天本院鄉村建設實施委員會在此開實施縣第一次縣政會議意義非常重大因為我國是以農立國農民佔九十分以上國家之收入直接間接都取之於鄉村但是

一切建設十之八九注意到都市從來沒有及到鄉村這是非常錯誤之點

今年為增產總動員之年 主席翁本院長汪先生向來對於鄉村建設一事十分重視在第一次任本院院長的時候就設置農村復興委員會以綜管此事還都之後尤其是參觀以來倡導增產不遺餘力所謂增產就是希望鄉村之農民多多努力於耕種才能達到增產之目的

鄉村之成因是多方面的當然不惟以增產事為滿足必須從多方面着手鄉村建設就是縣政府全部分之工作統統包括在內並非局部之事業這一層大家要注意到所以希望各部會以及各省市長官以後對於實施縣之各種設施統統讓實施委員會去主辦以期事權統一責任分明才有效果可言

各實施縣縣長以及人民以後應該秉承實施委員會之命令努力去趕勿負本院之希望地方士紳還道而來本院非常欣慰盟邦人士對於鄉建工作從旁援助非常感謝的

三 全國經濟委員會那須顧問、晴講演詞（九月十三日上午）

國民政府此次發動鄉村建設的大事業第一次先由五縣着手實施這實在是在中國近代史上值得大書特書而又可慶可賀的一件事

中國在數千年以來何以農為立國之本中國所有之經濟生活制度文化以及道德等可說沒有一概不是以農業為根源

增加農村生產安定民衆生活求謀文化之向上這是中國國內所有一切事業發展的基礎如果這種基礎不能確立則中國國內農業以外的其他產業之發展亦難期待由是各種政治方面的努力亦必化為浮沈無常難免陷於空虛無實的狀態表面雖好像有著整然一體的政治工作然實質只不過是些枝葉末梢的現象是支配階級的空虛意識沒有甚麼根本的效果

試觀中國三億農民他們都是替勵奮實可愛的民衆然中國既往的行政對他們不但沒有甚麼惡惠反而時時加以種種傷害苛索的行政往往比猛虎還更凶狠可怕有着這樣經驗的農民只要能够得一位不特別作惡的官吏更衷心頌德感不勝感如果能够得一個施行善政的良吏那麼他們當然要像渴者求水似的特別表示歡迎

中國自有歷史以來業經數千年之久自民國成立後至今亦已三十餘年然而至今中國農村尚未進入善政施行的階段在和平的時候有各方面的苛索強求戰亂的時候便四方逃亡流離更加以聽信天命在天災人禍之下慷慨從事農耕中國農民這種可憐的姿態使人不能不爲之流淚國民政府有鑒及此慨然發起鄉村建設事業見識之遠志氣之宏實令人嘆服

關於鄉村建設近年中國愛國賢豪早已認識其重要不但常有許多論文著述之發表且在山東河南河北等省之局部地方皆有實驗的先例所不幸者皆中途遭受挫折而規模又嫌太小

現在以鄉村建設爲國家事業在中國可說是破天荒的舉動鄉村建設之成功及普及這完全要依仗有關當局及當事者的熱誠與努力鄉村建設在中國歷史上定能劃一新的紀錄担当這種事務的人責任之大無須贅言

當此重大事業初創之期本人能得列席賢豪幸甚此機會請將所見而略一談以供各位參考

(一) 第一要說明的便是爲謀建設鄉村所選定的實驗縣。實驗縣乃指以鄉村建設爲主要目標之縣區全體而言和往年之模範實驗縣那樣僅以行政全部之改善刷新爲主要目標者完全不同鄉村建設須以鄉村農民之自覺與努力達成鄉村自治自發自衛等目的進而求謀建設農村文化這便是鄉村建設的本旨官署方面之行政力只可由側面協助除去鄉村建設上之障礙故縣行政事項中應分爲直接與鄉村建設有關部分及無關部分

所以實驗縣當局如果無批判無選擇的以縣行政全部悉爲改善目標則必前後顛倒必定招得手段與目的混然不清的結果再是在多數行政事項中單由行政官的立場認爲容易着手者則特別重視之這也是一個很大錯誤希望與鄉村建設有關的各位務必特別注意此點

(二) 鄉村建設和歐美之田園都市建設完全不同田園都市建設是以備設道路庫房屋公園爲主體是以土木事業爲中心是一種類似都市計劃的田園都市建設這種建設自身並不是一件不好的事在和平的時候治安確立的時候官民之財力物資勞力充足的時候計劃這種事情尙可說是未嘗不可然則照中國現下的情勢是不適於計劃這種建設的

鄉村建設決定不是像田園農村運動那樣奢侈且又是專講外表的事務這是一種實質而有根底的事業其直接能够影響增加生產確保治安安定民生能够促進民

族社會新中國之健全發展是一種躍進民族社會經濟的基石和屋頂屋瓦是不同的屋頂屋瓦由遠方可以望到基石是看不到的然大樓高似無努力基石是不濟於事的無基石之建築一旦遭遇風雨則必立即崩壞無疑

修築道路建築學校促進納稅率向上這種種表面工作一見分明且又容易表現於統計數字之上故世界各國行政官吏都喜歡做這一類事業這是官吏的通弊鄉村建設是要避免這樣做的

但是在農業增產上及鄉村建設上認為必要的道路是不得不修築的所謂應避免者乃指事實上並不需要行政官吏為着急功好義為着表明個人功績故意裝飾表面者而言

(三) 第三應注意的是鄉村建設須經長年歲月必須忍耐從事應適宜調整工作順序如果可能的話最好樹立一年計劃

如土地制度改善一類的問題初步是不應該着手的能以惹起村內階級鬥爭等類的事情初步是不能不避免的這是中國近時主張鄉村建設梁漱生先生的主張此敵人亦完全表示同意

(四) 總之鄉村建設應以鄉村人民的自覺與努力為中心隨同村民的自覺與努力之進展然後再施以適當之行政施設故促進村民自覺培養各種實力這便是鄉村建設第一應着手之處鄉村建設計劃組織大綱中列有設立鄉村建設指導者訓練所之目的也是為了這個原因利用此訓練所培養村內青年或訓練指導者階級故此訓練所決不是臨時的施設是具有永續性質的設施雖然訓練所內容必須隨時代進化情形適宜加以變更且本所之訓練與新國民運動委員會之訓練路線亦必走入相互密切關連的階級

鄉村建設指導所對鄉村建設事務須時與村民協力誠懇指導一切故指導所職員必須常常和村民接觸關於農業技術之改善農業經濟之向上自衛力之強化與治安之確立以及農村生活安定等問題與村民時常懇談做為村民之良師良友

(五) 其次關於合作社的事再說一說現在合作社的數目雖尚無多組織尙未見完備然這的確是為謀中國農村經濟改善向上所組織成的唯一機構在這種目的之下求謀農民組織這是一個最適當的形態這個員要徵諸事例於世界各國便自然分明一般實明指導者都主張中國合作社之農本化農業增產及鄉村建設運動依重合作社之處極多故吾人極期望合作社之發達能在健全合作社過去因機構尙未健全故工作之大部分除省城及其他較大的都市外尙未能透於鄉村間本年為期農業增產發起擴張合作社下層機構的運動於是便有約四千餘合作社創設於各個農村今後農業生產之增加是定可期待的鄉村建設與農業增產相互表裏一體是現下最重要的事是中國永遠的大業

事業既至大至重故實行上各種困難與障礙想亦不在少數突破障礙達到成功境地必須有熱烈信念與不屈不撓之努力才行此事業如果成功諸位之姓名則必留勞苦史永不朽滅

最後敬祝諸位珍重身體感禱

四 實業部陳部長君慧演講詞(九月十三日下午)

主席及各位先生從今年三月起在行政院下成立農墾增產委員會開始農業增產運動由中央督策各省市縣上下協力一致推進半年以來尙有相當成績表現所有各地方已成立的鄉鎮農業協進會及互助社已達預定數的三分之二希望更而努力以完成預期目的之全部這次鄉村建設實施委員會的成立其工作範圍是指定了五個縣做實驗縣其目的就是在這五個實驗縣內一方面實驗鄉建設法使各種皆能有優良的鄉建方案而表現其充實的成績出來一方面將各該實驗縣所得到的優良鄉建方案去供給其他各縣的參考而期推廣及全國各省各縣都是將已破碎的鄉村重新建設起來希望將大家的努力無論在農業增產方面地方治安方面或是行政財政文化方面都要有新的建樹使各地方的鄉村都變遷過來都振作起來而成為一個新而有力的細胞農業增產委員會和鄉村建設實施委員會成立的動機雖有不同而其使命都很重大又可說是異趣同歸都是和平建國聲中的要舉以下就本人想到的略述幾點

(一) 關於治水工作 所謂治水工作就是組織民衆和訓練民衆因爲過去中國鄉村的民衆向來是沒有什麼組織也沒有什麼訓練精神渙散思想落伍只知道身家而不知有社會有鄉國只知道遵守成法勞苦耕作而不知採用新法增加生產以致歷史最久文化最早的中國變做了文化落後科學不發達的貧病國家這次鄉村建設實施委員會的成立其首要的工作把各實驗縣內沒有組織的民衆將他們加以堅固的組織沒有訓練的民衆將他們加以嚴格的訓練這實在是一件根本的工作

(二) 關於排除障礙工作 各地方各種建設上的障礙並非少數如不正常的捐稅及攤派應切實加以調查清楚設法改革以減少農民之負擔又如流坑地瘠款許農民也應設法取締再如水陸交通橋樑公路應該加意保護被破壞者應該從速修補以利運輸行旅而免物資留滯不暢影響國計民生所以設法排除障礙也是大家應有的責任

(三) 關於實際指導工作可分下列數點來說

- (1) 訓練農業者 這就使農民得到提貨的實惠避免重利剝削並使之發揮經營經濟的效果以期得到豐富的利益和大量的增產
- (2) 修治農田水利 中國農業落後生產的不裕其原因固然很多農田水利之不修治實其主要原因之一也希望各實驗縣能運用發掘服務辦法尤其是

參閱勞動將修治農田水利這個工作切實實施以利用生產

六

(3) 改良種子肥料農具

要增加生產直接的方法第一須改良種子沒有優良的種子自難期望豐美的收穫第二須有有效的肥料和適當的播種方法否則不見得能得到美滿的結果或者反而徒勞無功其次間接的方法要改良不適應的農具中國民間所用的農具大都陳舊影響工作效率甚大過去三十年來對於改良種子雖則很注重而對於農具的改良覺到太不講究改良農具也是今後應加重視的工作

(4) 辦理合作社

要想發展農村經濟最重大的責任者要算合作社了因為合作社是直接與農民發生關係的推動機關必須將現有的合作社組織強化起來使其事業能推動到每一個鄉村的角落要以期獲得偉大的效果使農民得到合作社的真正便利這才能完成合作社的任務

綜以上數點鄉人感到鄉村建設實地委員會的成立以及各實驗縣政府的責任是非常的重大也可以說是復興中華保衛東亞的力量也這就是基於這個工作的推動所以國民政府方面對於各個實驗縣政府寄與莫大的期待盼望參加實驗縣鄉建工作的各位明瞭鄉村建設是復興中國基礎工作之第一件事希望在座各位不分中央和地方一齊向前努力去幹中國一定得救的

五 合作事業委員會鐘秘書長任奇演講詞(九月十三日下午)

中國合作事業歷史已有二十幾年自民國初年維新識者倡導以來尙屬可觀惜於事變時上項合作組織蕩然無存友邦軍部鑒於合作社與調劑物資增加生產安定民生關係至鉅於民國二十七年即已集合各當地人民勸導籌組設中國合作社社內人員以中國人充任理事友邦人士充任指導員辦理成績頗稱良好去年友邦局將此項事業交還國民政府接收自辦中央乃於行政院下設置合作事業委員會統籌督導進行並以在各區鄉普遍設立分社及互助社為目的

合作社組織的意義是救濟弱小階級民衆抵抗資本階級民衆由弱小民衆自動自治互相輔助得有無限制之助力期在社會經濟國民經濟上形成基本性的細胞組織過去的定義爲「人人爲我、我爲人人」但在今日大家認爲上列定義屬於狹義的不足以包括合作社的新使命應從廣義解釋「整個社會有無相通」爲涵義蓋合作社不僅救濟弱小階級民衆並可以利用合作社使整個農村和都市打成一片並使生產增加消費置配給合理以完成戰時體制下重大使命由此觀之合作社對於國家建設的責任至爲重大

合作社精神是在互助無限制的互助所以稱之爲經濟團體亦可稱之爲精神團體合作之組織大致可分爲下列五種

(1) 消費合作社

- (2) 信用合作社
- (8) 生產合作社
- (4) 利用合作社
- (5) 運銷合作社

以上五種合作社有互相運籌關係尤其在此新時代潮流激盪之下更應綜合而組成一個混合性及完全性的合作社以前我國的合作社零碎散漫且無系統組織不收偉大之實效現在中央採取統一辦法使其為有系統之組織在國家保護監督之下滋長發達昔日箇人主義式的組織現在真可以名之為「國家主義」式的組織其系統如次

總社—縣支社—區分社—保互助社

這樣以保為最低單位省市地方察看實際狀況得若干地區設置地區辦事處下則指導各縣支社上則直達總社以期收敏捷運用之效從前辦理合作社士農工商普通注重在此戰時體制之下首應注重農民蓋增加生產安定民生實為目前最急要之圖故以各鄉村均能成立合作互助組織為目的不過有許多地方鄉村治安問題尙在嚴重時期當然不能放手做去然無論如何正應打破困難以期逐漸地前進和普及

據最近各地合作社辦理經過情況而言鄉民之願加入合作社者比較參加任何被擄團體為踴躍因為可以得到一般廉價配給物資並能得到統制物資不適近來因物資缺乏不能按時配給及合作社下級機構之人事未完全調整等因以致多少受到影響今後對於配給問題仍應極力設法採購以資調劑人事問題亦應嚴飭調整附帶告知者各地合作社理事長之人選陳委員長及鄉人均未介紹一人係由各該社分別自行遴選使充分發揮民主制的真正精神

今年三月間行政院農業增產促進委員會成立後關於各地方增產工作多責成合作社辦理從今以後合作社在鄉村建設實驗縣實施工作時間關係甚大對於農民金融之補助物資之配給農產之運銷農地之開闢利用農產之改進在合作事業委員會的職責上自當予以極大之便利但近來各地當局對於合作社之使命均未能十分明瞭不但不予維護協助反有加以非法之破壞及私自取奪物資情事希望以後各縣當局及區鄉保長地方人士均應與各該地合作社隨時取得連絡密切協作予以策勵維護以完成國家設立實驗縣之趣旨並期達到增加生產確立治安安定民生的目標這尤是本人所希望的

六 社會福利部丁部長默村講演「社會福利與鄉村建設」(九月十四日上午黃次長慶中代表宣讀)

我今天想和各位談的是關於社會福利與鄉村建設的事從廣義的講我們可以說社會上的一切設施無論屬於精神方面或物質方面其目的都是在爲社會謀福利的而且我們相信凡屬社會的一切設施也只有在爲社會謀福利的原則下才能取得大眾的信仰與支持發展與光大所以社會福利的範圍不獨非常廣泛而且與各方面都有密切的關係若就社會福利部現在所主管的事項來說雖其範圍亦極廣泛但在其組織法上所規定的事項畢竟有限並不是漫無限制的在原則上講它的最高目的是人的資源的培養與維持與國民生活的安定它的設置是應戰時的需要而產生而發展的現在戰爭的兩大構成要件一爲人的資源一爲物的資源物的資源缺乏固然不易獲得最後的勝利還可以用人力巧奪天下如現代戰爭以科學向各種方法以代替天然的不足就可以證明但人的資源一旦枯竭那便只有立即崩潰之一途現在重慶之所以能繼續抗戰至今者其最大之困難還在有廣大之農村供給廣大的人力

社會福利部的設置是負有執行兩大政策的任務這兩大政策就是(一)社會政策(二)人口政策前者是起因於社會制度的不良需求所以解決社會問題的方法後者則是起因於人口數量的降低或民族體力的衰頹以請求人口優生與民族健康的政策但是戰時的社會問題不能與平時的社會問題等量齊觀因爲有許多問題在平時根本不能認爲十分嚴重可是到了戰時却顯得異樣非適當的對策就不能解決這不僅在社會政策上如此就是在人口政策及其他政策上也都如此所以社會福利部的現行政策不能以平時的社會政策與人口政策爲滿足必須更進一步作積極的設施才能達到所期的目的例如平時所辦的社會福利事業大都免不了公益慈善的消極意味而缺乏積極性的作用這就是說只是對於個人有受益的地方而對於社會國家並沒有什麼非同的福利可言現在我想就社會福利部關於社會政策及人口政策與鄉村建設有密切關係的地方提出幾點來與各位談談

第一、人口優生與國民體力的問題——大家都明白人口優生與國民體力是與民族健康極有關係的問題甚至可以說是人種存續的重大問題因爲人口優生的目的不外兩種：一爲增加具有健全體質的人口的繁榮一爲防止體質不健全的人口的生育所以由前者見地來說如以不正當的手術或方法防止生育或毀滅女嬰就在被禁止之列若由後者的見地來說則凡屬具有遺傳性病的人與人結婚就在被禁止之列這由個人草藥主義的狹隘觀點來看也許認爲不對的但由民族健康的遠大觀點來說實是合理的措施這就是就人口優生言的但是只對於人口優生注意而忽略已經長大的人口還是不行的所以對於國民體力應當有一定的時間施行國民體力的檢查并須根據檢查的結果給以正確的指導或其他必要的措施以期國民體力的維持與增進例如國民簡易體操之推行以及各種有關強健身體的體育運動場游泳池跑馬場娛樂場公園等的設施這都是於國民體力的增進維持上具有重大的關係的還要所說的話也許不免偏重於都市方面但是關於人口優生的獎勵及國民體力的檢查則是在現代鄉村的建設上也是有其必要的人說：「鄉村是養成強大民族的搖籃地」就可以說明這個道理

第二、社會事業與農村福利的問題——社會事業與農村福利在目的上可以說是相同的不過社會事業偏重於都市方面農村福利則專限於農村但爲人民謀福利

以期生活的改進利益的增大痛苦的解除則是一面一而現在社會福利部所辦的社會福利事業如前所云是具有積極性的作用的并不只是像從前一樣僅個人的救災恤鄰而着眼於社會全體的健康舉辦各種社會福利事業以期有裨於社會國家的全體所以像經濟扶助事業職業指導事業農福利事業精神救濟事業殘廢保健康社會文教事業一般救濟事業以及合作事業等就都是我們所應當倡導的事業尤其在此次戰後的鄉村建設上這些事業的倡導及普遍的設施都是有其必要的因爲我們目前最迫切的問題就是增加生產但是要增加生產除了依賴廣大的農村外實在沒有其他的地方所以對於鄉村福利事業的設施如經濟的扶助作業的指導種種的改良保健的設施文教的普及合作的倡導以及治安的確立等等都是必須設法推進的才能使農民安土重遷樂於墾殖否則無法使農民生存於破落的鄉村所以推廣社會福利事業於鄉村之中不啻爲國民本身有其必要就是站在以農立國的觀點上也是應當盡力以赴的

第三、節約運動與義務勞動的問題！增加生產的話我們在上面說過但是增加生產同時必須節約因爲如果祇有一方增加生產他方仍在不合理的浪費那末雖有大量的生產仍是不敷分配使大家感覺生產不足的原因所以說：「生之者衆、食之者寡、則財恆足矣」現在我們站在決戰階段的尖銳財物的本身已感不足若再作無益的浪費勢必如水益深如火益烈但是節約運動並不是絕對的「不消費」而是要使消費合理化經濟化計劃化以期保存物力發展物力在我們的鄉間一向都是很節約的崇尚節約始已成爲鄉間傳統的美德可爲都市的模範不過鄉間也不是沒有倡導節約的地方例如婚喪慶賀乃至迎神賽會等無謂的或迷信的浪費毫不吝惜至足惹人尤其屬於迷信方面的衣念箱袋的飾物禮雖一匹之夫亦多雖力講求始爲鄉間普遍的現象這不獨在今日戰時體制之下不宜就在天下太平的時代亦大不可必應當盡力節約用之於有益民生的方面所以節約運動在鄉村所應當注意的地方可以說大部是基於迷信的浪費而在都市雖然在這方面比較的少一點但是都市的奢侈浪費大都出於崇尚時髦的心理換言之前者的浪費則以崇尚時髦爲主雖有迷信與時髦的不同但是應當倡導節約運動則是不分鄉村與都市都應當注意的至於義務勞動現在各大都市已普遍的推行它的目的不在振作國民集體服務的習慣培養國民爲公勤勞的習慣鍛鍊國民勇敢健全的精神并可協助生產增進力舉凡建設生產衛生教育治安防衛救護以及軍事訓練等無不可以推進德國一向是只倡導義務勞動著名的僅就其舉之一項來說已使德國增加了一半有用的土地那末義務勞動的功用不僅在鄉間即都市尤有倡導推行的必要其他如修補道路疏濬水利培植森林以及自警自衛等等之凡有關公益安事業無不可以義務勞動的方式來推行所以義務勞動在都市有倡導推行的必要在廣大的鄉間尤覺如此

第四、防貧與救貧的問題！一切救濟的事業大概不外兩種：一種是救濟於已然的一種是防患於未然固然救濟事業的目的在於去貧然待其既貧而後救之實不如待其未貧而防之因爲有許多救貧的設施用人得當當然收效甚宏一旦所用非人就有許多弊病發生所以一切救濟的設施應在防貧的原則下首先善爲措置不要等到事件發生以後頭痛醫頭腳痛醫腳結果不獨耗費人力財力甚至弊端百出但是事情的發生往往有出人意料之外不能豫先測知所以關於防貧的救濟有公益

典當醫藥介紹新法扶助簡易保險等等以防止於未然而對於已然的救治則有老所孤兒院殘廢所等若遇有貧苦的範圍廣大的時候並舉辦施衣施粥米施藥等事業以期普遍的救治但是這種辦法有一些很容易養成人民依賴的心理缺乏獨立自營的精神所以除了不得已的情形應慎重使用因為在表面上看來雖是慈善而於無形之中却成就了不良的習慣古來所謂：「姑息足以養奸」的話也很可以應用於此罷

上面所說做社管福利部的主管事項與鄉村建設極有關係的地方提出幾點舉筆大者來與各位談談但以時間倉促不能多講尚望各位原諒尤希諸在復興中華保衛東亞的艱難下共同努力圖開增進國力完竣大東亞各民族解放戰爭的勝利

七 衛生署陸署長潤之漢演「鄉村衛生」(九月十四日上午林秘書鵬霄代表宣讀)

主席 各位委員 各位縣長 各位士紳：今天承 貴會開約請漢鄉村建設的衛生問題鄙人覺得非常榮幸鄙人掌理全國衛生行政乘良好的機會與各位研究地方衛生問題以為實際經驗將來推進衛生的基礎進行遠利再加以發揮其實力就是將來強國強種的根基鄙人覺得意義非常重大

我國衛生事業可以說是異常落後事變以後各地原有衛生設施更屬蕩然無存我最高領袖 汪主席以強國必先強種故在百端待舉之際對於衛生事業特加重視在去年七月間發復衛生署使衛生行政責任有所專屬鄙人就任之始首先修訂衛生法規計已公布者三十九項繼即召集全國衛生行政會議計成決議案一百二十二案

並將全國衛生行政組織系統大綱重加修訂公布施行對於鄉村衛生設施雖有多類但礙於經濟人材不能一時實現因為吾國地大物博鄉村人口占百分之八十五城市人口所占百分之十五而政府一切措施必先由城市著手而後推廣到鄉村冀欲求稍好的醫院合格的醫師恐竟不可得鄉村是國家的細胞自應使之健全以為復興中國之樞紐但按現在情形看起來祇有急起直追努力建設而此等實行的責任全在各位實際縣長與士紳身上負荷

談到鄉村衛生問題實在太多了非一時所能詳盡現在就大體上來說我國一般鄉民對於衛生知識非常低下平時不知保健不知預防待到感染疾病之時又不知正當醫藥或信五湖術士為神或以求神拜佛為禱因此遺誤死亡者不知凡幾同時對於保嬰又無適當指導而造成多產多死的現象其於國家損失實難以數字統計我們要設法減少死亡率並且增強民族健康應該試行下面的幾件事

一、鄉村衛生行政之組織 衛生行政組織系統大綱已經公布各縣應設衛生事務所或衛生科各實驗縣應設立衛生事務所在鄉村未能設立分所以前也有巡迴診療班的組織此等診療班固是多多益善但至少也得有三四班使之輪流分駐各鄉村始敷分配

二、推行公醫制度 現在醫界人材極感缺乏因為學校畢業之後領個證書設個診所就是所得無多也比辦理衛生行政的公務員好得多并且設立診所都是要

擇要衛的區域都是個重子城市而不肯下鄉去幹現在衛生署擬定一個計劃想實行公費的制度就是學校畢業的學生具有醫師的資格必須到鄉村充任公醫經過一定的時間始能獲其授業如是辦法在各縣衛生事務所就沒有材難之嘆選選診療班能作有效的工作此等公醫與助產士所負責任極為重大除担任防疫及助產以外對於鄉民之飲水食料防務保衛及環境衛生等等并負指導之責必能循循善誘使鄉民都能瞭解衛生的意義以後分頭去幹都易推行

三、注重防疫 鄉民對防疫意義多不瞭解以為是渺不出里門可以勿須注射就是都市居民也不免有此誤解幸秋友邦同仁會把防疫的責任交與我國自辦在中央設立中央防疫委員會在各省市的防疫委員會也已設立各縣防疫會現在尚未編設自不必論及鄉村本年已辦過霍亂注射兩次幸賴各省市縣長官的努力尚無發生真性的霍亂其在籌備之時首先召集中小學校的學生加以短期的訓練次即舉行防疫講演遊藝大會許給獎品以後又徵集防疫論文開辦專家評閱及將者給予獎金訓練之時并預聘受訓各生回里宣傳就是希望防疫知識能以廣播于鄉村一面趁滑鄉會議之時提議責成保甲長進行防疫就是調查戶口之時舉驗防疫注射及天花接種各證書憑者勒令補行此案已經決議通過且已分發各省市當已轉行到縣可以見諸實效各縣辦理防疫安全在各縣的官紳就可能範圍之內採擇本署所辦各節組織防疫機關逐一施行平時督察保甲長及診療班負責其責效好就多數診療班之內編設一個防疫班因惡疫流行關於治療隔離消毒種痘工作至繁必須先事預籌以免臨時周張始稱得策

四、健民運動 本年為增產年欲達到增產的目的首先要將國民的體力強健起來國民的死亡率既降下去使一般的國民能夠努力於農工纔有加倍的收穫即人七月間前往友邦日本考察衛生行政歷時一個月到的地方也很多所看友邦能以國強全在實行健民的政策全國設立健民事務所一千處無論城市無論鄉村無論何人都得受事務的指導就是自胎兒至老死無時無刻不在指導之中譬如孕婦之工作及配給就有特別的規定出生以後如何消毒如何營養事務亦特別加注重到了幼稚園以及小中大各學校各工廠都有專任的醫師隨時調護對於防務一節更獲絕大的成效此等健民政策衛生署擬即擬定計劃呈請

行政院將來通行各處務望各位特別注意此與新國民運動可以相輔而行在此增產期間必須讓及國民之體力實在強種強國都應以健民政策打一個好好的根基友邦日本每年衛生費應用日金十二萬萬元我國防疫施行一時間固為不易祇可慢慢設法由少數據點做起來以後推行於各縣以為各縣的模範

五、禁煙禁毒 現在衛生署受內政部的委託就本省及上海設立戒煙醫院兩處其餘蘇浙皖七十二縣共指定省市立及公立規模較大的醫院兼理戒煙事務就是兩縣之中總有一個戒煙的機關收容所有煙癮之人為之治療為之戒絕以為澈底磨消之辦法大概癮有嗜好之人經過十五日的戒戒無不恢復健康可以力作禁煙癮者一星期可以斷根不過癮有嗜好之人往往意情成性明知戒煙為良而長期延延致致遲到或且限於經濟以為無法治療或怕疾病纏生自尋苦痛甚或被逼以後苦慮復萌所以提倡禁煙已有年所而各地烟民不能減少良有種種原因也在厲行禁煙禁毒之政策由各區禁煙局將登記的烟民按年齡之大小勒令戒絕各縣警察保

甲各機關自應切實調查無任隱匿使怠惰者無法遲延其官窮者予以免費因為戒烟醫院及兼辦醫院都有免費的規定其確因疾病吸食煙毒者不特戒絕其煙毒而且兼療其疾病斷不能任其託詞以希圖避免至已領戒絕證書之後而敢於再犯之人自有依法懲處以昭炯戒此種全盤政治的力量來勸導與執行總能使一般國民同沾利益再紙煙之價值將來或與鴉片並駕齊驅一般人時時刻刻以火煙金不特經濟損耗實與倫何前途許多助癮症前清鄉會該鄉人有責成保甲長嚴戒路上煙煙及少年然吸紙煙已經決議通過施行各省市一見施行最近省部長發記禁吸紙煙的會本東京務員參加的很多希望各位縣長士紳照此等的意思想法勸戒其於衛生前途大有裨補固為說戒戒所以速帶說此一役

六、灌輸衛生常識 鄉村衛生在鄉民理解不足以前推行確有困難必須利用講習班及座談會等種種方式向一般民衆灌輸衛生教育使他們曉得嚴禁菸於協助工作糾纏推遲其進行方法或可教育機關各組學校衛生委員會推助學校方面由衛生工作員或執行區長衛生座談會灌輸衛生知識使他們明瞭衛生的重要以自作則領導推廣或組織衛生講習會或委任職員訓練所衛生講座或其學校實施自衛檢査衛生講習等

以上各點都是當前應該舉辦的事項各該縣長與各縣士紳其有熱忱富有毅力遠道而來研究實驗應有推進的政府本從來的經驗觀察各地的情形必有精詳的計劃與合理的措施俟俟鄉人發達更有願注意者即各縣市及各鄉村現有的醫院與診所及各藥房是否已經主管官廳註冊其開業所有醫師士(即中藥)牙醫師助產士護士藥劑師藥劑生是否換領證書有無治癒治病的江河術士及未受訓練的藥徒必須分別籌備保證地調查其合格未換領證書者可防更換領証不合格者由要嚴行取締以免害民藥商醫院及診所也得切實調查或防其申請註冊其不合法者力應飭令改業以保公衆衛生凡此種種開辦鄉人頗願與各該官紳常常聯絡常常研討藉明各地情形而為相當的貢獻

八、本會陳委員燕山講演「農業增產與鄉村建設」(九月十五日上午)

今天早晨演講的題目是農業增產與鄉村建設說鄉村是一件很偉大的事也是一件很困難的事需要深研的。密佈實施且不得不先門慮到中國現在一般社會的進程因為鄉村社會占一般社會的幾能能够脫離天鄉村社會的時也雖然可以明白然後可一對症下藥不至隔靴搔癢。說到一般社會的病可分為四第一種病是貧 中國社會有百分之八十的人固然生活貧困但大多數人仍是比較的首等尤其鄉村方面農民在貧苦中挣扎著以較許多先進的富足的國家真是相差很多可是人家的富足是一朝一夕所致是經過訓練和努力而得來的這牽先值由我們注意的

第二種病是窮 我國一般人民體格不強不知注重衛生和健身也是整個社會的進程一個沒有強健體格的人自然不能担任煩瑣的事業應建設鄉村改良社會

非先把這「弱」的一個缺陷治好不可

第三種病是愚 因為國民教育和社會教育的不發達影響到民智，尤其是在農村方面這樣的傾向更為明顯

第四種病是私 大多數的人都是為着私利私慾而從事其職業，很少有人能私為公為國家社會着想而努力這種為私利己的觀念在社會上蔓延很久現在從事

於鄉建工作必要破除私念由中央各部會及各省市共同發動共同指導才可收效

在現在時局之下物資的需要非常迫切自不待言所以農業考慮為鄉村建設中其重要之工作農林方面的重要物資包括糧食作物油脂作物纖維作物及木材燃料應因地制宜圖謀加速度的生產俾供各地的需要這樣物資的生產既豐富那末自可使家給戶足成為地方整個之富足了

現在將質業部農林署方面關於農業術的工作摘要報告如下以供各位的參考

(一) 擴大耕地面積如開墾荒地開拓洲地及空閑地的利用會加以積極辦理

(二) 把已有耕地面積使其盡量增加產量其辦法如左

1. 農田水利之改進 關於農田水利會由本署會同建設部水利署督導農民利用農閑徵工開鑿河道溝渠及池塘等以利農田之灌溉及排水

2. 推廣優良種籽 如稻麥棉長種之繁殖及推廣譬如稻子頭之稻種二九〇五號小麥種以及德字棉愛字棉等

3. 肥料 由木器督督促附屬機關指導農民利用落葉糞稻草木灰及人畜糞等製造堆肥並指導挑掘池塘河泥堆在田畔地傍以供隨時施用

因為環境的關係現在的事業大部限於點和線或則是在局部地方可惜沒有普及到全面本署在各地所辦的事業概略言之有如下數種

一、農業改進實驗區 農業改進實驗區之設立以適應戰時需要積極增加農產生產為目的在前糧食部時期本設立三十一處質業部接收以後鑒於經費籌措

及人才缺乏之困難不來得已祇留設十處分設南京特別市蕪子湖上海特別市北橋區及常熟無錫江都泰縣新興杭縣當塗壽縣等處現在各該區進行之重要事項如左

1. 關於作物種子之選種及良種配發事項

2. 關於作物栽培管理方法之改進事項

3. 關於作物栽培種類面積產量價格及其他調查統計事項

4. 關於土地改良及肥料施用事項

5. 關於病蟲害防除事項

6. 關於農田水利之修治及水旱災荒之防治事項

7. 關於農具之改良及耕種灌溉等之改善事項

二、種子繁殖場

此以繁殖雜糧棉種之優良種子為目的南京稻麥雜糧場設於南京燕子磯萬山鄉曉莊村。試驗場設於南京大勝關又有北橋秣陵鹽堽

化門棉花原種場及大勝關棉花作物種子繁殖場此外並有南通海門江浦經濟棉場

三、棉作技術人員訓練所

設於南京七家灣以造就棉作增產實用技術人材為目的招考各地高中以上畢業優秀青年實施訓練現有學生五十人

四、委託中國青年工讀團代辦農業指導人員訓練班

今年四月開始訓練學生八十六人預定至十月間訓練完畢

五、種業試驗場

設於鎮江四城渡以促進蠶桑改良及發展為目的內設總務試驗研究育種推廣四課

六、吳江及嘉興蠶桑改進實驗區

吳江實驗區設於吳江城內小東門嘉興實驗區設於嘉興縣家棧以指導農民改進蠶桑蠶桑育種及繅理共同崇精與踏行登記等為目的

七、林業示範場

此以造林業推廣供作附近人民棲居為目的第一林業示範場設於江甯湯山鎮第四林業示範場設於江甯東流鎮第九林業示範場設於當塗榮石第十林業示範場設於江甯棲霞山第十一林業示範場設於江甯東善橋第十二林業示範場設於六合龍王山尚有第二第三第五第六第七第八林業示範場已委託民營

八、育苗場

此以培育優良樹苗為目的第一育苗場設於江甯湯山鎮並附設東善橋龍南苗圃又第二育苗場設於孝陵衛第三育苗場設於溧水烏山鎮第四育苗場設於鎮江漕灣今年已育成苗木一千餘萬株推廣造林者四百餘萬株明年預計可得二千餘萬株關於這點希望大家協力廣為利用苗木從造林

總之農業增產與鄉村建設有密切的關係我們建設鄉村必須先使農民富足農民富足則其他建設事業也可順利進行了在目前狀況下進行建設困難很多如除上述之貧窮愚私外尚有地方治安等問題但決不可因困難而使束手我們必須發策效力來解除這些困難然後建設方能實施一般人以為現在鄉村地方經過戰亂破壞甚多難以建設因而觀望不前不知建設正要从破壞中做起凡見建設的功効建設事業包括很多農業增產在各項事業中占有重要地位今後中央與地方同心協力共同推進克服一切困難則建設成功定可預卜的希望共同努力

九 全國經濟委員會內中崎顧問度二郎演講「鄉村建設工作之意義」(九月十五日上午)

民國三十三年七月二十六日國民政府最高國防會通過鄉村建設計劃大綱案做人以爲這一天足以使中國的歷史增加一頁新的光彩茲將其理由簡述如下

(一) 中國四億民衆中約百分之八十爲鄉村居民無鄉村居民則無中國如果鄉村民生活不得健全那麼中國的建設亦難期待近代工業的發展固屬近代國家所不可缺少的條件然中國、但缺乏振興工業所必需的要素且工業之振興非眼前馬上可以做到的事故必須由鄉村着手由鄉村振興發出的基礎國民政府這次能够充分把握上述的根本理念這實是值得注意的一件事

(二) 其次我們所應該注意的便是國民政府不但能够把握上述根本的理念並且還以此而爲國家的重要政策移入實行的階段

國民革命完成以來業經三十餘載革命的本質在民衆方面來說當然是要以擁護占全民衆百分之八十的鄉村居民爲主體但是我們從來沒有聽說過國家把鄉村建設當作國家的重要國策由國家來加以推動的事情革命當時的戰火波及贛東武漢上海南京民族自決反帝國主義的青天白日旗及黨旗的確是足以燃起新興市民大眾的熱血然而這革命運動究竟建設呢還是破壞呢鄉村的居民是不能了解的當然這革命的運動是由於階級鬥爭所釀成的一種破壞還是無所異議的正當這時被塗漆派先生在山東省鄒縣評述鄉村建設理論力謀其實踐這在中國歷史上是值得大書特書的一件事然是可惜的便是這個政策中央政府未能採用所採用的僅不過是實跡無的運動所留下的也不過是些縣行政及財政改革等些許的功績而已然國民政府今次率先垂範着手鄉村建設工作共意義之大非筆舌所能形容

(三) 由各位講演者已經屢次說過那樣鄉村建設決非僅限於行政部面的改革鄉村建設是圖謀中國社會基礎的鄉村得以重新建設重新組織藉此而期達成中國革命有終之美與我們所尊敬的塗漆派先生也說過鄉村建設不但中國的社會工作同時也是一種政治工作今次國民政府建設鄉村的盛舉誠可說是政治問題的核心理因爲以往的中國政治與社會完全是分裂海離的狀態所以中國的國家往往形成與中國社會兩相分離的一種武力行政機關的別名雖有政府的義名但是社會裏的國民對政府根本沒有一點關心然經國民則不能稱爲國家不能把握民心的政府是不能存在的

現在的國民政府突破困難解決這個問題勇往直前這是此次鄉村建設工作的第三意義

(四) 其次便是鄉村建設的內容鄉村建設的方法似乎是以鄉村爲集團而成爲共同協力合作的樣子關於此點或者有人以這樣說的欲求鄉村建設健全若不先解決中國鄉村內所存在的土豪劣紳及大地主與貧苦農民間的階級鬥爭問題實經濟於事的這個我們只須把西歐社會分析方法即以個人主的權利爲基準之階級社會分析方法與中國鄉村分析相對照、可顯明瞭欲求西亞上同社會之實相須以協同代社社會的對立改個別關係爲合作形體尤其是中國鄉村居民由於宗族宗族等血緣關係從早便有著強結合的性格此種相互扶助的習慣經過數千年的長久的歷史而至於現在突破多種各樣的困難時期使中華民族得以獲得今日的地位助長協同合作使弱者變爲無智者變爲有智者弱者變爲富強者像這樣的中國鄉村建設我們非但極力表示贊同且從高評價鄉村長者在鄉村內所担任的特殊任

務之重大對推行本工作具有莫大使命的鄉村青年擁有無限的期待尤其是對於官民的合作即縣行政與鄉村居民之合作協同的提倡我們是特別感覺興趣的

最後我們再記抗日政權與鄉村對比較一下看看「抗戰建國」的呼號與經濟悲慘的戰爭而他們抗戰得以維持這樣長期的理由也可說是由於英美援助之下想提著一些鄉村居民的民心與絕村農民的支持政權不再存立政權不能存立當然無法抗戰的故政權與經濟從鄉村建設工作今後和來亦必繼之以努力延安政權由於新四軍八路軍的巧妙游擊戰術深入鄉村之間從事肅清獨特向鄉村建設工作這是大家所共知的然新四共產軍在初期的時候往往釀成鄉村的階級鬥爭致使鄉村趨於分裂其後似乎覺悟到政策之不得當漸次加以變通力求把握整個的鄉村奮圖抗戰力及政權之強化鄙人敢這樣斷言如果對這協同盟的鄉村日本軍不吝青紅皂白的隨知加以破壞增長鄉民怨憤的時候新四軍的抗戰建國工作便可說是正當的作戰然而他們現在完全是為維持他們政權團結鄉民使鄉民參加抗日戰線且此種工作並非以己力所為力借力於英美的支援以致使中國鄉 說亞細亞式合作扶助的美點漸漸走入分裂鬥爭的泥淖抗戰陣營的鄉村建設既如此故其本身可說是一個極不安定而矛盾的

日本從前也曾過於歐美思想忘掉了亞細亞真正的精神以帝國主義的手段對付中國然不久就覺悟到東亞民族真正的使命改換對中國態度以對待其他亞細亞民族同樣方法對待中國固同日本對中國方針的改換於是中國在汪先生領導下一般亞細亞領袖從事樹立真正的中國國民政府和平建國東亞合作新秩序建設這是還都政權的基本綱領現在國民政府又實行了鄉村建設具有亞細亞特質及獨特建設方法的中國鄉村決非以歐美思想所能達成的

中國鄉村建設必須有素能擔任這樣重大事業的政府然後才能望其成功同時由於鄉村建設的成功國民政府能進一步的達成亞細亞式完美的政府

鄙人一向所崇敬的學識豐富人格高尚的鄭敬芳先生兼任建設委員會委員長鄉人異常欣佩鄉村建設將來實有莫大期待

然鄉村建設並不是委員長一人所能成其事也不是僅以今天列席各委員的力量或縣當局的力量所能收其效的必須中央與地方當局與農民相互結成一體其同向前始能達到所期目的

鄉村建設將來能有發展那是在抗戰陣營從事鄉村建設的梁漱溟先生及其同志想來必有一天定能願意參加我們的工作大家相互提攜共同向還新中國建設的大業勇往邁進

最後敬祝本工作將來成功

十 新國民運動促進委員會祕書長柏生講演詞（九月十六日上午）

萬政府得不到一萬厚先生替了幾個月實在做不下去只好辭職回國黨軍担任青年運動成立黃埔軍官學校組織民衆不多幾時楊希閔劉振寰等一般軍閥就統統失敗了革命大業也從此成功

大家知道錢從何處來的無非出之於老百姓中間人娶的最多政府得不到多少弄得老百姓痛苦已極我們整理財政第一要整理老百姓的心頭不是本人養生之具可拿清鄉來做個例子（中略）是使老百姓有「相當」自衛力但是相當兩個字是不夠的（中略）中國官已經够多了切不可在「增建官」之外又添了一批「鄉村官」使老百姓更加頭痛（下略）

實驗縣目前的地方工作頂重要的要算確立治安但確立治安不是靠保安隊也不是靠軍隊要組織民衆因自治全靠自衛的力量所以不知以槍械交給老百姓再說增產也要靠老百姓動手來增產農民不動手叫官來增產增產運動自然失敗各有市況來農業改良推廣等機關有三四十處之多有也可以沒有也可以反正錢是白化了證明老百姓沒有起來一切無法推進所以使政府和老百姓打成一片實在是貧瘠鄉村建設的惟一手段也可以說是目標

並且打倒惡勢力更需要民衆的力量（中略）是見民衆的力量真是偉大無與試問當年革命政府何等可憐渺小自民十三年注意組織民衆以後十五年而師北伐十七年而全國統一這三四年間能完成這樣的大事業完全靠訓練民衆和組織民衆不是靠別的力量（下略）

吾國凡是多一法律民衆便多一痛苦都因民衆沒有組織的緣故我們的民衆很是優秀世界所共認在各地的僑民一個人最早聰明不過倘有了二個人在一處便互相傾軋互相妒忌成了世界最愚笨的人了吾國只有個人的力量沒有社會的力量現在訓練民衆組織民衆就是造成社會的力量

各位回去實施鄉村建設計劃必須請許多幫助的人那麼誰有運用民衆的力量呢？鄉村的民衆無論知識的消極的開闢都可解決這雖似乎平凡的話實在除此之外沒有第二個推進鄉村建設的基本條件

十一 本會顏委員德桂講演詞（九月十六日上午）

主席各位代表關於鄉村建設的理論和方法各位長官已經指導得很多各位代表研究得很詳細刻下再講兄弟只選以前的一些實驗略為貢獻一二

最要緊的這次的實驗工作根本和事變前大不同以前的蘭溪縣平江甯定縣等縣在良好環境之下辦事容易現在是付極情形各項工作不事倍功半但各位切勿灰心也有許多工作在太平時很不容辦目前只須一舉手之勞馬上成功隨心所欲譬如江南各縣的築路拆屋以前凡造一踏到處謗言滿耳現在誰敢阻止縣長真肯放一些良心今日反其建設則最好機會

要建設鄉村實權第一要集中上司不要多以前的江甯實驗縣是一個例子希望各位反求諸已放手做去那感明年此時已有很好的成績了

十二 主席鄒委員長敬芳閉會詞（九月十六日下午）

本會縣政會議已終了當閉幕時曾將閉會起緣報告一次與會諸君想已了解今屆閉會日矣在集會四日中承文君顧問實各部會談言流暢講演極感傾倒於鄉建諸要點開遊藝演說群入裏裨益於縣政實驗者至深且厚無容更爲申述惟尙有不已於言者聊藉閉會之際略說一二國府頒布黨義四職無日不以國計民生爲念首以國力不振端在外修故雖處於戰敗國家之地位而締結一切條約均本不屈不撓之精神務求達到平等五專爲原則承盟邦之援助並將各地租界次第收回治外法權一概廢止一洗我國百年以來之奇恥大辱此實可告無罪於國人而爲天地神靈所昭鑒者也然以折衝樽俎昕夕未遑遂致內政修明難免疏懈加以地域遼遠伏莽未靖一切施政未能貫徹再四研討始定組織本會決計建設鄉村選定五縣先期實施當此大東亞戰爭決勝時期足食足兵全賴鄉村建設之進展以收不固邦而之效各縣報告及士紳意見凡所發抒自爲可取關於應興應革事宜自後當隨時派員實地考察務明真象以期澈底改造會議閉幕之日即工作開始之時深盼各地人民與縣長緊密聯絡舉實社處向鄉村建設之大道邁進 主席謹言行以建設求統一以均權而臻共治之主張昭示吾人今之鄉建大計即本此義而發當務之急殆莫甚於此者倘各實縣對於鄉建工作切實奉行成績卓著由茲五縣逐漸推廣普及全國期藉建設而成統一由均權而臻共治未始不可以本會爲起點願與諸君共勉之

各縣報告

本會議秩序每縣先由縣長報告縣政概況次當地紳耆發表意見十六日舉行談話會各縣局長科長復各就主管職務陳述其概要而者以書面報告爲依據不過爲宜顧之性質而已茲錄五縣書面報告如左（嘉善嘉定兩縣當時雖未參加會議旋奉行政院指定爲實驗縣故其報告書亦附錄於後）

一 江寧縣政府工作報告

江甯自軍興之後所有自治實驗時期之規模悉被摧毀中間雖經負縣政責任者加以整理然災變之後民多流亡糧印未遑難言建設延至最近兩年諸事敷衍風氣敗毀毫無成績可言政務廢弛盜匪肆虐以致匪勢猖獗民生益困茲當本縣劃爲鄉村建設實驗縣之際縣長奉命承乏斯邦自應本諸中央既定方針力圖振作挽救頹風肅除積弊以期無負長官託付之重人民望治之殷謹將本縣過去情形及最近工作狀況開陳如左

一 過去縣政府暨所屬機關狀況

過去縣府重要人員常用住京甚少假縣府內外職員相率效尤各科室停留二職員處理例行文件下午紛紛散去倘有要事須赴京解決縣署爲辦公所在應加整理竟一任坍塌不加修葺大樓兩旁一部坍塌全部塌水後面本有宿舍數間間已被縣府當局拆實所屬七區各自爲政坐支稅款無形獨立縣長非但不加聞問且須仰承鼻息其餘財政局亦於南京設處辦公足跡從不一至縣內警察局長負責治安責任而所屬員警翻路藏鋒甚至縣署門前公然授受至新運會青少年團均屬有名無實縣款產處形同虛設縣立衛生機關亦欠完善凡縣屬機關大致如此至職員待遇均屬低微縣府科員月薪七百元事務員五百元書記四百元警察每月二百元雖有津貼究爲少數薪給菲薄獎資養生種種腐敗情形筆難盡述總之領導無方失其常軌事權紛雜政務紛歧政良愆不問可知

二 地方治安狀況

縣屬第三區朱門鎮橫山一帶有新四軍第六師第十六旅部屬約三四千人在該處一帶盤踞延各區以五區三區受害最烈二二四六各區次之七區以消京滬鐵路治安尙好匪徒行動飄忽來去不定有時便衣出動防範難測或集中某地掠劫槍支呼嘯而去而流氓地藉乘機做詐者更屬多有匪徒並設偽橫山縣政府於朱門鎮爲江甯縣政府於泰壘鎮附近催徵地稅設立機關雖然對特猖獗如此純爲過去縣府當局放任所致今後欲圖重言建設非設法清剿確立治安不可

三 本縣武力配備狀況

1. 保安隊 保安隊組織渙散人槍不實彈藥缺乏實力不充且以駐在地供應原因遂發生地方關係各中隊駐在某區即成某區之軍隊叩其實際僅供區長驅策遣成

私人勢力其保安意義以政大隊部形孤立一有緩急不能調動總計全縣共有六中隊分駐各區鄉鎮每隊官兵為一百二十三名以六中隊計合為七百三十八名連同隊本部官兵共為七百六十一名惟各隊人數多不充足浮報日縮虛糜餉項且大部係就原有自衛團改編未受相當訓練作戰經驗缺乏另一部份係投誠軍士雖能作戰然軍紀廢弛為害閭里至全隊武器彈藥僅存四百六十三支輕機槍六枝短槍四十三支彈藥缺乏每人僅有數發恐此軍備實難作戰

2. 警察局 該局原有員警四百九十五人浮設員額巧立名目各地設有守望所派出所分駐所彌路收款款財肥已武器僅有長短槍七十四支平均六人有槍一支據民有餘悍匪不足現已令裁汰冗員縮小組編全縣共二十二班計警士二百四十二名此外有官佐三十九名設六個警察所及一個警察隊分駐各區

四 民間狀況

事變以進行軍所至人民已飽受流離之慘迨至地方秩序相率來歸枕席未安又遭匪共騷擾之駐防軍隊及當地自衛團橫施蹂躪打家劫舍擄掠搶掠不法事件時有所聞加以新四軍對勢力所及地域強收租稅地方佐治人員不知愛惜民力任意搜刮比比皆是此外稅收機關沿途林立不法歹徒假藉名義私設關卡擄掠收捐甚至十里九卡行旅交困以劫後餘生何堪再罹浩劫是以取締不法歹徒整飭吏治嚴防盜匪復興農村均為急務以上均為過去情形觸目驚心言之可慨茲當本縣劃為鄉村建設實驗縣之前不能不早為準備擬將假縣後近日工作摘要述之

一 調整組織

本縣行政組織系統龐雜名目混淆事權不一難言效率而胥吏濫職賄賂要項非特有誤時擾抑且虛糜公費為實事求是便利政令推行將所屬機關儘量減少並設法充實內部依照奉頒改革縣行政機構辦法實行簡素化際現有一二三科及各科財政局警察局仍依其舊教育局改設為科併入府內其不需設置之機關如款產處改進區等分別裁汰用以健全組織適應戰時體制

二 人員充實

機構調整之後一切人事重新改組慎重遴選人員充實內部均為專事擇人甯缺毋濫宗旨所有任用人員均朝氣蓬勃奮發洋厲思有所建趨以報國家富有職員重新敦核算其材力以定去留各部負責有人不難循序漸進並設法提高其待遇俾無所顧慮安心供職

三 講求效率

1. 飭本縣所有附屬機關週日一律遷回土山集中辦公
2. 規定辦公時間不許遲到早退非經請假不得擅離職守

3. 實行分層負責辦法各職員主管事務分別指定以明責任

4. 實行限期辦竣辦法以免貽誤要公

5. 確定中心工作認定目標全力以赴

四 確定經費

過去縣政府及所屬機關部隊經費未經確定各區署坐支稅款任意動用該縣府及附屬機關反感經費支絀政務陷於停頓茲經召開第一次區長及地方財務委員聯席會議確定縣府及所屬機關部隊經費並提高公務員及士兵警察待遇惟本縣經費殊感困難前任縣長雖云移交實歷並無分文交到開支浩大無法維持充陳前任內以鞏固地方治安組織地方治安臨時補助費督委會撥款補助決定水旱田收小麥回升一升不等或經實行兩月各區尚未能齊齊為貫徹整理功令清理款不再增加人民負擔起見已令各區將未交各戶限期追比以資維持目前狀況

五 統一收支

過去各區署收取經費任意坐支浮濫開銷不遵節制茲經規定統一收支辦法各區所收稅款悉數繳縣務使清滴歸公款不虛糜且各級機關經費確定之後征收之際不得任意附加以免苛擾

六 緝練武力

1. 保安隊 從前大隊部未能強化致指揮不靈今決強化大隊部力量使其能調動各中隊集糧中央打破地域觀念並將士兵抽調訓練裁汰老弱充實人槍調整人事均為工作中心

2. 警察局 各區警政警察所並規定所長兼區署區員受區長之監督指揮以一事權便利調用

3. 特務隊 將縣政府衛隊改編為特務隊嚴加訓練擔任警備事宜

七 綏靖地方

遇有匪警隨即調動保安隊前往搜索或事先聞有消息亦必調軍駐防嚴加戒備至掃蕩匪徒以及私設機關之流氓地痞一體嚴加緝捕

八 其他整頓

各區戶口統計數月均未造報已令催辦理摺報長變動甚多而各區亦未具報均詳加調查以促調整各區學校限令開學以重教育至軍餉編組保甲整理公產修葺辦

公廳統制米糧各項工作均在進行中

以上所舉無非履任時之初步工作縣長際此時期膠濟鐵路村主任重冰週時雖吾人所抱之信念不外誠信兩字至誠去偽至誠未有不動精誠所至金石為開尤在樹立威信令不輟出令必行今後統一意志集中力量相信長官領導之下以政作則督促佐治人員用命以誠以信勉圖事功建設鄉村恢復舊觀非親歷成當所能也

二、江甯縣士紳對於推進鄉村建設之意見

江甯在事變以前即為自治實驗縣經前任縣長努力推行成績斐然當地民衆對於實驗縣之名稱耳聞已熟最近國府復劃定江甯為鄉村建設實驗縣本人代表江甯民衆對於鄉村建設推行之意見略述如下以供當局者之採擇

一、確立治安 江甯劃為實驗縣後將來工作人員必須深入鄉村策動農民推行建設工作但現在江甯四鄉游匪出沒擾亂治安後工作人員不能下鄉切實工作不能深入鄉村不能聯絡農民故對於鄉村建設前途障礙之匪軍必須先予剷除使各鄉村中治安確立才能使農民安居樂業使工作人員能真正深入鄉村協助農民建設鄉村

二、安定民生 農村人民對於政府之希望僅在能使其安居樂業故鄉村建設首先在安定民生最近農民因受戰爭影響致物價高漲賦稅苛多農民生活已極感痛苦於鄉村建設之際減低賦稅率減少苛捐雜稅取締不良份子之藉端榨取以及增高農產品價格配給農民日常生活必需之物資使農民生活安定衣飽食暖則鄉村建設勢必易於推行能達到預期之目的

三、訓練人才 鄉村建設即以一縣而論土地廣袤人口衆多欲期每保每甲均能推行自須極多數之農業技術人員深入農村普通推行然現在各縣農業人才有如鳳毛麟角為數極微故將來欲推進鄉村建設對於農業技術人員及一般鄉村建設下級幹部自非加以培植不可且此種技術人員尤在質之訓練必須將來能切實幹與農民同生活共甘苦才能得到農民之信仰推行鄉村建設

四、提高待遇 鄉村建設原為一種艱苦之工作工作人員必須深入鄉村耐勞耐苦與農民同生活與農民共工作惟最近因物價高漲公務人員待遇菲薄致優良之工作人員不能久安於其職務故推行鄉村建設應將工作人員待遇提高使其能安心服務為事業而努力奮鬥不存五日京兆之心能真正努力工作領導農民建設鄉村

以上數端僅為本人對於推進鄉村建設工作之意見將來整個計劃之實施已由當局諸公正在審訂之中并希望能早日實現鄉村建設使江甯民衆能早日享受幸福本人謹代表江甯民衆對於政府賢明之措施深致謝意！

三 崑山縣政報告及士紳意見

(一) 全縣概況

(甲) 面積 崑山縣位處蘇滬之間水陸交通頗稱便利全縣面積一百四十二萬八千五百四十三畝內田地一百十三萬三千三百四十八畝(水田一百另九萬一千六百八十二畝旱地四萬一千六百六十六畝)地內有可耕荒地二千二百畝已擬訂開墾計劃按步墾殖現已開墾一千另九十六畝)山地二百五十八畝鐵道二千五百八十一畝水道二十九萬二千三百五十六畝

(乙) 物產 物產以米爲大宗即中稔之年亦可產一百萬石以上農民刻苦圖勞習性頗良惟貧農佔百分之七十以上致農村經濟萎靡茲另擬增產計劃附後

(丙) 交通 公路有崑太(長一一、三三公里)蘇崑(崑正段長一一、一六公里)崑滬(崑安段長二二、八六公里)崑太蘇崑有汽車通行路面尚佳惟橋樑大都有損由縣隨時查勘設法修理以安行旅京滬鐵道橫直城南距城里許水道有汽船民航通行素稱便利

(丁) 區鄉鎮保甲戶口數(見下表)

崑山縣區鄉鎮保甲戶口月報表 三十三年八月

區別	鄉數	鎮數	保數	甲數	戶數	人口		合計	壯丁數	備註
						男	女			
第一區署	八	二	六六	七三三	八〇二九	一八七一九	一六六七六	三五三九五	九二二〇	
第二區署	八	一	四八	四六八	四九二六	一一八七〇	一一〇六四	二二九三四	三三五一	
第三區署	六	二	四九	四九四	五三七一	一二四二〇	二八〇六	二四二二六	三四九一	
第四區署	二	五	五四	六一六	八三〇六	二〇〇五七	一六七四七	三六八〇四	七一九九	
第五區署	四	三	五八	六九八	七七七五	一八八六六	六四一三	三七二七九	七一四七	
第六區署	二	二	三一	三三六	三五五八	八六三七	八二四七	一六八八四	三〇一〇	

第七區署	三	二	三九	四〇九	四五一四	一一〇八三	一一一九〇	一二二七三	三九一九
第八區署	三	二	四四	五〇二	五六九三	一三二九六	一三四三六	二六七三二	四八四一
第九區署	五	二	五一	五二	五六五六	二二七八	一三五六〇	二六三五八	五七三二
第十區署	六	三	七〇	七四四	七三九七	一七四七九	一六七六三	三四二四二	六九三二
第十一區署	六	一	四八	五六二	六〇三四	一四〇八九	一二九四四	二七〇四三	六二四六
合計	五三	二五	五五八	六〇七六	六七七七九	一五九三九四	一五〇八五六	三二〇一五〇	六〇七五九

(戊) 縣府所屬機關 有警察局保安隊教育局封鎖管理處賦稅管理處等

(二) 治安概況

- (甲) 警政設施 警局所屬有偵緝隊一警察署七警察分署七水上治安有水巡組負責維護
- (乙) 保安隊 保安隊計有五個中隊每隊設三分隊派駐各鄉協同警察自衛團維護地方治安
- (丙) 封管處 封管處所長由縣長兼任並由省派專職副所長負責掌理對內對外一切工作計現有京滬線正護鐵至安亭鎮共五個檢問所每所設主任一人檢問員五人
- (丁) 縣境內渝共匪動情形

1. 隰北方面 渝軍事委員會別動軍忠義救國軍駐太原特務大隊解雲超部以吳縣屬青涇鎮附近為根據地在本縣第一區北六鄉環湖鄉及吳屬第四區游擊為活動區域人數五十餘名有步槍二十餘枝短槍四枝

2. 隰南方面 亦共新四軍青隰游擊進擊隊第二安隊第一大隊撤清部由青浦方面流動而來在本縣游擊境活動人數八十餘名有輕機三挺步槍三十餘枝

3. 隰東方面 蘇魯戰區長江下游挺進軍滬甯游擊隊龍雲部以嘉定婁塘一帶為根據地在本縣第九區望仙鎮門兩鄉為活動區人數一百餘名有輕機五挺步槍二十餘枝

(三) 教育概況

事變中校舍破壞十七之八以是修建不易一部份校舍祇得租賃民房但因民房破壞亦多故校舍頗成問題事變後二十八年度第一學期之教育數量計初中一所學生五十人完全小學六所學生四六二人初小二十五所學生四七一四人社教機關四所迨三十二年度第一學期學校方面計初中一學生二四五人完全小學十所學生一〇四七人初小五三學生七八二五人社教機關七所迨三十二年度第二學期中學與社教數量仍舊小學方面因奉令推行刷新教育數量驟增計完小十三學生九九三人初小七九學生九五二五人三十三年度第一學期初中增設高中小學數字尚未彙集暫時無從統計再本縣為求義教之普及於三十一年秋呈准有保學之設置倘一保無力舉辦則由數保合立經費全市各保負擔教育局臨時籌現在全縣保學共七四所學生二二九一人本期末決再行擴充以收普及義教之實效

(四) 賦管處之收解

賦管處係依據收支統收之原則而設掌理全縣財政各區設分社所征收田賦營業稅及其他省稅所有各項稅收隨時彙解財廳

(五) 衛生事業

縣設有縣立醫院及私人醫院各一所並有衛生事務所兼連全縣衛生事業全縣醫師亦經辦理登記

(六) 社會福利事業

本縣除縣立衛生機關辦理社會福利事業外並有救濟院經常主持養老卹殘救孤及舍衣施藥施米等事蓋該院有院產田地七千餘畝足敷事業之支用也

(七) 一般意見之提供

1. 武力配備 本縣武力配備尙嫌不足全縣槍械計六百餘枝且不堪使用者達百餘枝彈藥補充亦甚不敷例如最近精訓經三次接觸彼方死十餘名我方傷二獲長槍九枝俘五名但彈藥消耗達二千餘發此則應待上級補充者也

2. 經費方面 因收支概由賦管處負責政府備監督指示

3. 合作社 中國合作社崑山支社組織似極不健全產物資頗多物議因縣府無直接處治之權故應請該社之最高級予以調露以期合作事業之進展而得民衆之信仰

4. 教育設備 尙待充實各校教具雖因歷次各科自製教具屢置而時見完備但未能自製者需待購置惟因臨時教育有限經費難以爲力三十二年度第一學期臨時

費八萬元第二學期亦爲八萬元本期仍爲八萬元而三十二年度第一學期之臨時費迄今尙未領到以是而實充實設備尙容易

5. 師資缺乏 因待遇低薄(上期小數月薪八百餘元本期新標準尙未確定)故優良教師改業甚多現在之教師雖非盡無資格者但較諸過去相去頗多此不特

影響教育效率抑且有礙民族發展故提高待遇實屬刻不容緩之事務能徒以清高爲詞而令其榜腹也

(八) 士紳意見

1. 確立治安 武力應加強彈藥應補充配備應適度使農村不良之徒可以斂跡人民得以安居樂業
2. 安定工作 值此生活高漲之秋公務員賴此微薄薪給殊難安定其工作誠宜提高待遇俾得安心工作守分養廉
3. 改善農村經濟 本縣農村經濟衰落現象日形顯著雖經當地合作社及銀團舉辦小額農村貸金但實際上赤貧農民仍在同隅之列即經申請而審查而核准亦屬緩不濟急故貸金額應以農本之需求或配以適當之物資貸金手續務求簡捷並應使該項貸金保證實貸與貧農者
4. 普及鄉村教育 鄉村建設不能徒事物質的建設對於精神的建設亦須兼顧以是普及鄉村教育同時實施
5. 提倡農村副業 鄉農每不知利用農隙從事副業專在茶坊酒肆銷磨其金錢時間亟應導引農稼藉增生產
6. 水旱蠲災之防治 本縣西北鄉大多低田東南鄉爲高田因之修治圩岸及疏濬河道應隨時督導之關於防治蟲災亦應嚴加注意務以事實成果昭示農民俾知人力亦可制勝自然也

附崑山縣農業生產增計劃

第一方針

秉承省農業增產策進委員會意志成立縣農業增產策進委員會督率各區策勵增產確立戰時自給體制保持供求平衡並期恢復農村安定民生

第二綱要

- 一、成立縣農業增產策進委員會確立增產方案訂定增產增產整個計劃
- 二、各區爲澈底推進農業增產政策起見利用各區合作社及生產互助社各鄉鎮農業協進會底層機構協同推進擴展全面增產
- 三、農業增產之主要作物種類列舉如次
 1. 食糧作物 米麥、大豆、蠶豆、甘藷、米麥兩項尤爲注重
 2. 油脂作物 油菜、胡麻、蓖麻、油菜籽尤爲注重

3. 纖維作物 棉

四、爲使農民充分認識改良農事與增加生產起見隨時協助並積極啓發其自動邁進之觀念施以左列之方針

1. 生產資料 化學肥料、油類燃料農具耕牛等之設法配給
2. 努力增產 成績卓著者予以獎勵
3. 各項試驗 研究示範設施力求充實俾供農民之借鏡
4. 都市居民均應開墾墾地努力增產

第二實施方針

一、增產機構之整備與強化

1. 強化縣農業改進區 現有農業改進區僅有技術員二人應增設至四人縣農場亦應擴充面積
2. 選拔中堅農民 在各鄉鎮中每保選拔一人爲中堅農民由合作社主辦訓練事宜使成爲鎮鄉農業協進會之主腦人員
3. 協進會之成立 各區鄉鎮於五月底前一律設立鄉鎮農業協進會秉承縣農業增產進會之命辦理增產工作
4. 互助社之成立 互助社爲促進增產運動之基層機構其區域以一保爲原則由合作社與鄉鎮協進會同指撥組織之預定四月份開始六月底完成

二、耕地之擴大改良及空地之利用

1. 排水之改良 以改良耕地及水田排水工程北鄉第一區第二區圩岸之修築等
2. 空地利用之促進 促進利用都市及近郊等空地各區公所可利用空地開設公共農場以學校團體青少年團等經營之

三、試驗研究及採種 稻麥採種以期收夏作物多作物採種工作之成果

四、施肥之改善及其他農業改良指導 改善品種之選擇及其他適合於各該鄉村之基本農事指導鄉民

五、作物採種改善及獎勵 協進會按照各類作物採種時期隨時派員至各村落與各該村落中堅農民對於耕種改良加以指導並撥予獎勵以資激勵

四 嘉興縣政府工作概況

(一) 概述

嘉興自國府遷都以後改組縣政府二十一年十月開始辦理清鄉三十二年二月進入最高度清鄉關於治安方面已盡最大努力凡政令所及保甲自治等工作均已分別推進惟以敵方反清鄉積極破壞凡道路橋樑均已修復完竣者封鎖綫之築成者均施以破壞甚且威脅工作人員使其無法執行職務現正分別設法予以剷除兼施茲將嘉興境內敵方勢力分佈情形略述如左：

1. 滄嘉興縣自衛總隊長張錫霖二大隊在第五七八區地域。
2. 滄縣長王梓良留在三六兩區地域。
3. 滄特務大隊長鄭建華都在八區地域。
4. 滄自衛大隊長何蘭舟都在二三區地域。
5. 滄突擊大隊長沈雅君在二區地域。
6. 滄江蘇省保安第一二三四團在四五八區地域。

此外最近尙有新四軍在海鹽地區發動之說故本縣治安實爲目前唯一重大問題現承友邦軍隊協助積極努力完成確立治安之使命境內機關計有(1)浙江省第三區行政督察專員公署(2)嘉興縣政府(3)稅務局(4)印北菸酒稅局(5)所得稅局(6)郵政局(7)警察局(8)保安大隊部(9)財政局(10)教育局(11)營業稅局(12)合作社(13)縣黨部(14)縣立醫院(15)衛生事務所(16)防空指揮部(17)農業改進所(18)米糧統制委員會嘉興辦事處(19)救濟院(20)船舶事務所(21)鹽務局(22)竹木紙張特種徵收處(23)藥材皮毛特種徵收處(24)度量衡檢定所(25)農村青年幹部訓練班關於交通方面 陸路有滬杭鐵路 蘇杭鐵路(現已廢)平嘉 蘇嘉 新嘉等公路水路則滬杭蘇及平湖海鹽新塍均可通達惟滬杭兩地因有鐵道除運貨外未有利用

全縣分八區二十九鎮四十二鄉八百八十七保八千六百三十九戶四十一萬六千四百五十九口(內男二十二萬六千四百五十九口女十八萬九千八百三十二口)茲將各種現況分述於后

(二) 保安

嘉興縣保安大隊計現轄六中隊分別佈防於本縣全境統計官兵共六百六十一員各區配給相當械彈惟 彈添購爲難防攻戰鬥殊受影響

(三) 警察

警察局轄警隊一水巡隊一偵緝隊一警察所六稽察分駐所四總計八百四十二員名情形亦與保安隊同

(四) 自衛團

本縣自衛團於清鄉時即已成立本年二月間城區仿照上海自警團辦法實施守整團役封鎖制法防盜協助等工作均見成效且屢破獲爆炸巨案經政府已予表彰繳獎

(五) 鐵道愛護會

鐵道愛護會以沿鐵路之第一二二六區之各鄉鎮壯丁組織之計十五鄉鎮在鐵道橋樑岔道等處建築小屋由團員輪流日夜守望並與部隊取得密切聯絡一遇有警立即通知尙署勞績

(六) 黨部

嘉興黨部自遷都以來開始組織計有縣黨部一區黨部八現有黨員六百三人正積極力徵求中

(七) 各種團體及社會事業

本縣計有工會漁會教育宗教婦女醫師同鄉慈善等團體及各同業公會等共二百八十四個社會法團又社會事業除平糶施衣及配給物資均由專員公署經政府區公所等辦理外日常事務及醫務衛生行政等設救濟院縣立醫院衛生專務所擬改組爲縣立醫院分院其衛生行政交發局處理

(八) 農業

全縣面積計一百八十九萬六千二百四十四市畝可耕田畝計一百四十二萬八千五百五十二市畝農民人口佔全縣百分之八十以知識淺識墨守成法不能改進生物量逐漸減少農 經濟萎靡影響民生關係非淺現在對於推進農村工作改良技術種籽等機關有三(一)爲農村青年幹部訓練班該班由中央新國民運動促進委員會直轄專司訓練青年農民以爲改善一切之基本與縣政府取得密切聯繫現已訓練完成實施推進改善工作(二)爲合作社該社於三十一年份成立現已推進二十六鄉幫訓練中區農民分配優良種籽無利貸款等皆爲該社年來努力實施之成績(三)爲辦業改進所該所於三十二年八月成立就雙橋鄉舊有辦場地城(當時因經費難由附近鄉民佔有該所逐漸收回)專司試驗技術並指導農民改良種籽等事宜惟以經濟過趨進行不無困難但經該所長杜若齋門亦卓著成效

(九) 工業

邑大工廠計有民豐造紙廠通公大第八廠永明造襪廠及箱包廠五家均由友邦管理由華人經營者有小亞絲廠二家棉廠四家肥皂廠三家及合作社經營之棉織工，

廠一所。

(十) 金融機關

本縣計有銀行錢莊等十餘家茲分別調查如左：

名 稱	成 立 年 月	資 金	備 註
中央儲備銀行嘉興辦事處	三十一年九月	一萬萬元	
上海實業銀行嘉興分行	三十一年十二月	五百萬元	
交通銀行農民貸金處	三十二年十月	五百萬元	
裕業銀行	三十二年五月	五百萬元	
華業銀行	三十二年十二月	五百萬元	
中國銀行嘉興支行	三十一年三月	二千萬元	
源生銀號	二十八年十月	五十萬元	
新康銀號	三十一年三月	五十萬元	
同昌銀號	三十年七月	五十萬元	
裕通錢莊	三十三年一月	一百萬元	
永康錢莊	三十三年一月	一百萬元	
鑫泰錢莊	三十一年九月	五十萬元	
協益錢莊	三十年九月	五十萬元	
大豐錢莊	三十三年八月	二百萬元	
源豐錢莊	三十一年五月	五十萬元	
厚中錢莊	三十二年四月	二千萬元	

以今後毀壞吹風將告絕跡於電流之節約取力之增加風氣之糾正均不無裨益也

五、組訓工作

本會組訓工作除組織青少年團部下轄各校團部八十單位外並協力辦理農村青年幹部訓練先後四期選拔各區優秀農村青年參加受訓去年暑期以及本年暑期分別奉令選拔青年團員參加暑期勞動生活營訓練以期培養青年品性均收獲相當成績

六、三禁運動

清毒禁賭取締烟土乃強北國力之重要一環同時清毒運動又為政府之重要國策限三年禁絕是以會舉辦清毒運動宣傳週禁賭週禁烟週至於取締烟土則已收獲成效因此本縣除三項工作在本會之積極策勵下徹底完成自可預卜

七、防空運動

處此戰時體制之下防空之重要自不待言茲與為揭抗霧襲之中心是以防空設備更不可缺除由防空指揮部員直接管理之實外本會亦協力舉行防空宣傳經常實施在每月之九日十八日二十八日三天定期防空日本會更派員赴防空指揮部工作以期完成空防要政確保嘉興城區之安全

(十二) 教育行政

一、組織概況 教育風局長以下設第一(總務)第二(學校教育)第三(社會教育)三課各課設課長課員各一人掌理各課應行事宜三十二年八月奉令將教育局原有督學改設為首席督學復增設督學一人專負視察之責事務員一人書記二人辦理雜務或其他事務每學區設區教育委員一人辦理區教育事項城區中心小學更設輔導員一人負責輔導事宜此外設各種委員會共商事務進行

二、行政範圍

教育局行政區原為五學區第一學區為城區第二學區為主店區第三學區為新豐區第四學區為馬庫渭區第五學區為南渭區三十三年六月奉縣府令將前嘉西部份各校劃歸教育局管轄乃將嘉西部份劃為第六學區

三、經費概況

本縣三十三年上半年教育經費每月總數為四三五四六元內教育局行政費計一五、七九〇元初等教育經費三四〇五七〇元中等教育經費一四八九〇元社會教育經費五五、六六〇元各種事業補助費八〇〇〇元預備費五三六元至嘉西教育經費已併算在內此外本縣青少年團經費一九八六元本學期經費數額尚未確定故未列入

四、全縣學校概況

中心小學六校完全小學二十一校初級小學五十校簡易小學三校私立小學二校初級中學一校私立初中二校共計八五校小學校數共二五九學級小學生人數共一〇一五〇人(內男生七八二六人女生二三四四人)中學生人數二四二二人(內男生一四五五人女生九七七人)小學校職員人數三九九三人(內男性一二二人女性二五一人)中學教職員(男三十六人女十五人)共五十一人此外尚有私立嘉興中學一所因直隸省府故未列入其內茲將全縣教育概況分別統計於后

1. 全縣學校學級學生暨教職員數統計表(表一)
2. 全縣教職員資歷統計表(表二)
3. 全縣各學區教育經費比較表(表三)
4. 全縣社會教育概況表(表四)

全縣學校學級學生暨教職員數統計表

區別	中學校		初級中學		高級中學		初級小學		高級小學		合計	
	立	私	立	私	立	私	立	私	立	私	立	私
一												
二												
三												
四												
五												
六												
合計	1	1	6	1	21	2	50	3	10	12	1	3
	1	1	1	1	1	1	1	1	1	1	1	1
	2	2	2	2	2	2	2	2	2	2	2	2
	6	6	6	6	6	6	6	6	6	6	6	6
	21	21	21	21	21	21	21	21	21	21	21	21
	2	2	2	2	2	2	2	2	2	2	2	2
	50	50	50	50	50	50	50	50	50	50	50	50
	3	3	3	3	3	3	3	3	3	3	3	3
	10	10	10	10	10	10	10	10	10	10	10	10
	12	12	12	12	12	12	12	12	12	12	12	12
	1	1	1	1	1	1	1	1	1	1	1	1
	3	3	3	3	3	3	3	3	3	3	3	3
	6	6	6	6	6	6	6	6	6	6	6	6
	41	41	41	41	41	41	41	41	41	41	41	41
	218	218	218	218	218	218	218	218	218	218	218	218
	145	145	145	145	145	145	145	145	145	145	145	145
	97	97	97	97	97	97	97	97	97	97	97	97
	7826	7826	7826	7826	7826	7826	7826	7826	7826	7826	7826	7826
	2324	2324	2324	2324	2324	2324	2324	2324	2324	2324	2324	2324
	36	36	36	36	36	36	36	36	36	36	36	36
	15	15	15	15	15	15	15	15	15	15	15	15
	142	142	142	142	142	142	142	142	142	142	142	142
	251	251	251	251	251	251	251	251	251	251	251	251
	29	29	29	29	29	29	29	29	29	29	29	29
	53	53	53	53	53	53	53	53	53	53	53	53
	26	26	26	26	26	26	26	26	26	26	26	26
	23	23	23	23	23	23	23	23	23	23	23	23
	18	18	18	18	18	18	18	18	18	18	18	18
	18	18	18	18	18	18	18	18	18	18	18	18
	30	30	30	30	30	30	30	30	30	30	30	30
	41	41	41	41	41	41	41	41	41	41	41	41
	159	159	159	159	159	159	159	159	159	159	159	159
	26	26	26	26	26	26	26	26	26	26	26	26
	03	03	03	03	03	03	03	03	03	03	03	03
	24	24	24	24	24	24	24	24	24	24	24	24

全縣教職員資歷統計表

第一學區	第二學區	第三學區	第四學區	第五學區	第六學區	第七學區	第八學區	第九學區	第十學區	合計	備註
2	5	18	22	36	62	17	77	239			
大學畢業	專科畢業	師範高中畢業	簡師畢業	簡師短期訓練合格	檢定合格	高中及師範學校畢業	初中及同等學力				

全縣各學區教育經費比較表

合計	第一學區	第二學區	第三學區	第四學區	第五學區	第六學區
5	3					
13	2	1	3			2
25	4	1	7	1	4	
44	8	3	3	3	5	
61	4	3	10	4	4	
113	4	6	8	13	20	
29	3	1	6	1	1	
144	2	13	21	13	18	
444	30	28	58	35	54	

全縣社會教育概況表

項別	數	額	百分比
初等教育經費		三四〇五七〇〇〇	84.5%
中等教育經費		一四八九〇〇〇〇	0.2%
社會教育經費		五五六六〇〇〇	13.2%
各種事業補助費		八〇〇〇〇〇	2%
預備費		五三六〇〇	0.1%
總計		四一九五六〇〇〇	100%

館	數	經費		設備	工作	事業
		總數	支統			
中心民教館一所	一	一三六一〇元	薪工占全經費50% 占全經費15%	館舍 圖書 雜誌 用具	開放時間每日七小時	除經常工作外由教育局規定
新國民民教館五所	五	三三八〇〇元	占全經費15%	圖書 雜誌 用具	每日到館民眾平均約二百餘人	每月舉行中心工作一項或二項
圖書館一所	一	五七〇〇元		用品		其他活動事業不拘多少
備註	設備照應須最低設備標準					

五、全縣社教機關概況 中心民教館一所民教館五所圖書館一所職員共計五十一人平均每日受教者二百餘人
六、一年來重要工作

1. 調整教校館址——本縣轄區廣大校館衆多設置地點疏密不一近更四鄉久靖開有不能推動工作之校館及環境不宜學生稀少之學校均設法裁併改設或遷移之如新豐民教館之遷移涉雲南鄉民教館之遷移王江潭揚康小學之遷移上南潘觀音堂初小之改設調下鎮等
2. 設立簡易小學——教育局爲推進鄉村教育並減輕農民負擔起見時於三十二年下學期增設七里店等簡小三校
3. 劃一各校行政案冊——在本縣各級學校行政簿冊種類內容案不統一教育局爲增加教學效率起見特於三十二年下學期開始時訂定學校日誌教學週錄等簿籍多種令防各校採用並詳實記載
4. 加緊視導工作——教育局爲實際考察各校館辦理成績起見由督學教委分別前往各處視察局長並多次巡視城區各校館指示頗詳
5. 擴展體育事業——教育局爲擴展本縣體育事業計除每學期舉辦全縣運動大會及各種體育方面競賽外並飭中心民教館設立體育組加緊推動體育事宜
6. 召開校館長會議——本縣規定每學期召開全縣校館長會議二次分區校館長會議一次均經分別舉行通過改善設備統一表簿實施生產教育等提案二十餘件
7. 抽考學生成績——爲提高學生程度督促各校認真教學起見先後抽考算術常識一科試題由局編印派員分赴各校測驗統計成績公布各報
8. 舉行各種成績展覽——爲供相互觀摩俾資研討改進起見先後舉行各科成績展覽會及生產教育展覽會各一次由局聘請富有研究之教育家評判參加者六十餘校出品二千餘件擇優給獎以示鼓勵

9. 考核各校館長服務成績，為調整人事並督促各校館長努力起見，訂定校館長服務標準，分別考核。一年來計服務努力辦事認真，經傳令嘉獎者七校，因學驗不足，辦理欠善被免職者十二校。
10. 舉行各項競賽，舉行作文速算演講等競賽，藉以鼓勵作業興趣。
11. 辦理學校防疫事宜，為防止時疫發生，在春夏二季，由局向本縣防疫委員會接洽，擇定日期，商請該會輪流派員分赴各校，校免費種痘及注射防疫針。
12. 擴充民衆學校，為減少文盲，使年長失學及貧苦兒童有識字機會，起見，除各民衆教育館必須設立成人兒童民校各一班外，並指定五學級以上之小學校附設民校，共二十所，計先後畢業民衆學生八百十二人。
13. 舉行社教人員座談會，為增進社教効力，指示實施社教方針，規定每學期舉行社教人員座談會二次，聽取報告，指示工作，並研討實施方法。
14. 審核各項娛樂，凡劇場賽馬等各項娛樂，必須在開演以前，申請審核，在經核准後，方許開演，以免違背國策，有傷風化。
15. 舉行縣區輔導會議，在過去各區中心小學，每學期至少舉行輔導會議一次，附帶舉行演示教學等活動，自奉令組織輔導會議，即於本年四月成立嘉興縣輔導會議，討論輔導方案及輔導中心暨縣區輔導方法之聯繫事宜。
16. 重新劃定本縣學區，教育局奉令接收原屬嘉西辦事處所轄各教育機關，後即從事調查，實地計劃，調整同時，因轄境狹大學區重新劃定，以附近於近原第二第五學區者，併於二五學區，並以新陸等地添設第六學區。
17. 訂定本學期改進計劃，為謀全縣教育之發展，訂定本縣三十三年度第一學期改進計劃，書呈請省府核准施行。

五 嘉興民衆對於實驗縣之期待

自從中央發表嘉興改實驗縣的計劃以後，嘉興民衆們都感到無限的欣慰。

嘉興在滬杭線的中心點，在這次事變中是最先陷落的。一個城市同時也是最早復興的一個城市，當時損失相當重大，幸經歷任行政長官及地方士紳的努力，已逐漸恢復舊觀。最近人口數在十萬左右，較事變以前增加了許多。現任邵縣長一年半以來，對於行政治安教育種種方面，努力整理，已具有相當政績。對於民間疾苦也很能注意到，不過因為時代惡劣的環境和經濟窘迫的事實，還不能儘量發展他的抱負。所以實驗縣的實現，我們對於邵縣長做十二分的期待。

嘉興方面最先要解決的問題就是治安。因為嘉興東面瀕海，西北臨湖，事變前僑團海區常有土匪出沒，事變以後宵小們假借了種種名義，更形猖獗，清鄉以後，似乎情

形比較良好但是仍舊東奔西竄擾擾不止政府以武力薄弱鞭長莫及人民生活動蕩不定尤其以鄉間爲甚所以建設鄉村首先要擇決治安

· 調整軍隊統稅收也是重要的要求軍隊應離國軍統警省保安隊應保安隊以指揮不統一不肖份子難免有故詐剝削人民之事發生稅收機關衆多國稅省稅縣稅重架叠床人民亦不堪其苦其實政府收入者有限不職日中飽者爲數甚巨

因爲財政支絀事業的發展受着種種拘束以教育來說經費數量過少教師待遇非薄甚至不能維持個人最低的生活於是師資逃避教育發生嚴重的問題嘉興教育素稱發達現在因爲以上的關係受了很大的影響這也是我們期待於實驗縣的一點

對於農村組織的確是一個亟需要的事情嘉興農氏佔全縣人口百分之八十以上因爲教育不普及知識低落生產能力減少如果能够加以組織肅正思想改善經濟不但農民能够安居樂業對於增產前途也未可限量過去嘉興合作社方面積弱向農村發展因治安關係一部份農村撥擄一農協會互助社無形停頓又因過去行政上的協力太少未能獲得預期結果該社對於農村工作刻仍積極推進實驗實施以後若得政府的助力尙有相當良好的成績

工業方面在滬杭線上嘉興可說是最發達後來較于兵燹的很多現在尙未全部恢復在增產國策方面說來有努力的必要在救濟失業工人來說也有努力的必要現在工業場所除友邦管理民豐造紙廠鎮湖公大第八廠五六家草包廠嘉興合作社方面有棉織工場改良農具製造廠草繩草包廠等雖有逐漸推廣的意思可是不能儘量發展的原因就是原料缺乏電力受阻例如以棉織工場來說棉紗統制以後採辦原料感到無上的困難產量不得不受了應變現在雖預備設立小型紗廠以資救濟但其他方面困難尙多實驗縣政當局如果能够加以扶助則嘉興工業的發達前途無量

總之嘉興民衆新望於實驗縣者一、確立治安二、整理軍隊三、統一稅收四、發展教育五、救濟農村六、扶持工業 完了

六 當塗縣縣政報告

縣治沿革

本縣襟江帶湖舊代築城號稱重鎮宋置太平州元升爲路明改爲府清因之洪楊後城始廢管轄當塗湖三縣常塗爲首縣民國肇造取消府制仍名當塗縣屬於蕪湖區水陸交通爲京蕪線之要道

全縣面積

本縣面積爲六千四百平方里東近高淳溧水南接宣城蕪湖西毗和縣北連江甯爲首郡之屏障

耕地面積

約占六十三萬三千六百畝，山田約百分之三十，圩田約百分之七十。

全縣人口

本縣人口總數計三十二萬二千二百四十四口，內男一七九七五，一口女一四二四九三口。（附表見後）

物產種類

本縣物產以米糧爲大宗，次魚蝦，次蠶繭，又蠶繭有錢紗等。（附表見後）

行政機構調整事項

本縣政府設秘書室第一、二、三科，宣傳科、檢察處、保甲委員、會新運促進委員會、安徽省分會、常陸縣支會，又附屬機關爲警察局、保安隊、保衛團、教育局、各區區公所、地方公款公產管理處、契稅局等。（附表見後）

清鄉工作準備事項

關於碉堡檢閱所前經縣長考察實際情形擬擬建築中，種鴉片二十二座，乙種鴉片九座，設置大檢閱所十六處，小檢閱所十一處，附具圖表呈奉核准在案。節經督飭各區公所定期建設，現報多已告成。匪屬第三區之草山、嶺、塘、板山、第五區之博望、中、潯、林、雙沙、堤、第七區之曹家、張計十一個，現因駐軍問題或因敵匪騷擾不得不暫從緩設。

強化治安事項

警察局治安概況

警察局內設行政警察隊（三班）、清鄉消防隊（四班）、司法警（一班）、戶籍警（八班），另設警察大隊部，現駐大公圩、南園，有四個中隊，一個特務隊，分駐城鄉各區，每中隊總人員一百十七名，設警察所共十三所（分甲、乙等所），乙所兩種，派出所共十二所（哨所附內），詳列於內：

(一)甲等所

1. 河北警察所（在城內西大街）
2. 河南警察所（在第一區河南瓦巷）
3. 采石警察所（在第二區采石中正路）
4. 薛鎮警察所（在第四區薛鎮）
5. 博望警察所（在第五區博望鎮）
6. 馬家橋警察所（在第七區馬家橋）

7. 黃池警察所（在臨時區黃池鎮）

8. 馬鞍山警區警察所（在馬鞍山）

(二) 乙等所

1. 慈湖警察所（在第三區慈湖鎮）

2. 蕪湖警察所（在第六區蕪湖南關）

3. 荃家灣警察所（在第八區荃家灣）

4. 大橋警察所（在第九區大橋）

5. 小丹陽警察所（在第十區丹陽高橋）

(三) 派出所（哨所附內）

1. 梅塘嘴派出所（在荃家灣梅塘嘴）

2. 里渡派出所（在黃池三里渡）

3. 大東門派出所（在城區大東門）

4. 小東門派出所（在城區小東門）

5. 東北角派出所（在城區東北角）

6. 西門派出所（在城區西門）

7. 北門派出所（在城區北門）

8. 太平橋派出所（在城區太平橋）

9. 柴巷派出所（在城區柴巷）

10. 第一哨所（在河南虎王廟）

11. 第二哨所（在河南陽帝廟）

12. 第三哨所（在城區上河南）

(四) 人數

按照最近月份統計官員長發集役共爲「二三五員名內一官員三五八員」「長警七五九名」「快役一一八名」長警共爲七十四班

(五) 武器

(1) 機關槍六挺 (2) 步槍一二五支 (3) 盒子槍一五支 (4) 手槍四支合計一四六支 (配備彈藥) (1) 七九步槍彈二二二粒 (2) 六五步槍彈六四四粒 (3) 六二五五槍彈二一九粒 (4) 手槍彈四粒合計二九九九粒

(六) 推行警政

遵章規定清鄉本格工作舉行武器登記補發已編戶口居住證協同保甲清查戶口並派警員實行抽查複查等手續

(七) 聯絡警報

本縣東南鄉區有中央陸軍第十五獨立旅沿鐵道一帶有一方面軍分區連部駐防以及盟邦駐屯常備隊分配四鄉各部均互相聯絡一致行動藉收互助之功效

(八) 設備

1. 警保聯合警務所設警務主任及警務員司藥員看護士等共十人由警保兩部各半任用 2. 警保聯合機械修理所設主任及技士工人練習生共二十四人由警保兩

部各半委用3。警保聯合通訊所設主任及各級服務員生等共三十二人由警保兩部各半委用總撥附設保安隊大隊部內分撥通敵各區警察所現因軍事上之需要該擬與盟邦聯絡恢復無線電加強通訊網4。警備大卡車三輛小汽車乙輛5。水上汽艇四艘

保安隊治安概況

保安隊內設七個中隊均依照奉頒編制表所規定其機構較他縣略異工作方面亦較他縣為繁大隊部內各級官佐除遵照規定自額編制外因情形特殊另行增用各級服務員以利工作

(一)兵力

保安隊所轄七個中隊總計官佐士兵共為九百三十九員名

(二)武器

輕機槍十挺每挺配備彈藥平均一百七十餘發合計現有一千七百餘發(2)步槍五百二十餘枝每枝配備彈藥平均約十六發合計現有彈藥八千三百餘發

(三)防區

各隊分駐本城及第二區采石第三區蔡湖崔里大黃洲第四區薛鐵漢橋第五區博望第六區大關口大花莊陳公渡李成河邢莘村新溝村第八區年家陸門第九區天信鎮王家灣子徐家陸門等處與警察隊保衛團相機分配担任防務

(四)工作

本年四月間縣屬崔里板山渡塘一帶新四軍異常猖獗當由縣長於警察局局長兼任保安隊副大隊長期間親率警保兩部馳赴各該地區從事掃蕩最近盟邦駐蘇湖南部部隊以新四軍現在朱門渡塘西橫山等地區活動通知本隊令派官兵協助討伐分由丹陽慈湖兩路向西橫山朱門等地進行攻擊至得通知後復協同盟邦駐蘇湖平山部隊分區討伐嚴加撲滅

保衛團治安概況

保衛團以保甲為標準分總團區團及隊排班每甲五人以上為一班以甲長為班長五班以上為一排以保長為排長五排以上為一隊以鄉長或鎮長為隊長五隊以上為一區團以區長為區團長警察所長為區團副團長為總團以縣長為總團長警察局長為副總團長增設總團副一人並遴委駐防各區之保安隊官長兼任各區團之指揮官

(一)現有武力

在本團所轄計有十一個區團共有團員二萬三千餘名配備刀矛共五千五百餘件此外並自備步槍三十九枝手槍九枝子彈六百發十發

(二) 增設游巡隊

在本縣第四五十等區與江蘇之江浦溧水等縣毗連匪共出沒無常地方治安頗重要本團有鑒及此乃於三十二年冬組設游巡隊一隊分派於四區之薛鎮五區之新市一區之小丹陽等處駐紮從事清剿以遏亂萌

(三) 舉辦教練

在本團團員多屬鄉農知識淺陋非施以相當訓練不足期盡事功乃訂於每年春冬兩季農隙之時設立週週教練所逐區抽調團員實施訓練為便於團員受訓起見或一區專設一所或二區三區共設一所斟酌當地情況隨時決定本年春季已舉辦一次於丹陽薛鎮各設一所結果尚稱圓滿本年冬季擬仍照舊辦理本團素質藉以改進

(四) 組織督察大隊

在本團所轄各區之團員數在二萬以上者無專員負責督察恐積久生玩現擬組織督察大隊將各區編為三個中隊隨時督察實行強化

(五) 組織清報網

在清報網之設係以保衛團為根據而以縣城為中心以沿鐵路公路河道之各保為幹線不沿鐵道公路河道者為支線此區與彼區此鄉與彼鄉相連之保為交通線設遇有事由支線報告幹線或交通線再由幹線轉報縣府以便消息靈通現正在辦理中

推行保甲事項

在奉頒推進保甲第一期工作綱要第一個月(七月份)應辦事項均經遵照規定辦理竣事並於七月二十六日開始全縣各區鄉鎮長訓練班集中訓練俾他担任推動保甲工作在訓練前業將不能担任推動保甲工作之鄉鎮長先行調整至訓練完畢後即仍回各該鄉鎮服務組織戶口清查除辦理清查戶口事宜規定自八月二十二日起全縣開始清查限於三十一日止一律清查完竣九月一日起即着手製作正式戶口調查表及填發門牌編組保甲選舉保甲長辦理聯保連坐切結製作保甲長姓名表編造壯丁清冊等項並派保甲指導員分赴各區巡迴指導俾臻完善

整頓財政事項

(一) 關於田賦征收實物辦法

在本縣三十三年度田賦征收辦法經奉令修改實物而經核定將本年田賦一律採取中則征收嗣又奉省令變通辦法一半征收實物按每畝收食米(合十六市斤)

一半折價繳納現金九十元規定業則各年租任因時間匆促將兩期併完實由佃戶代完抵繳租錢為適應地方實際需要由本府印製王佃納稅串票分製給執以示公允一面依據本縣征收分租成案或海區各區公所設立分租并訂征收暫行辦法以利征收現正督飭經辦員司赴造冊申擬於最短期內籌備完竣即行完征

(二) 關於催追欠賦情形

查三十二年份民賦在沈前縣長任內按照額數已征起八成以上所欠為數有限縣長於本年六月十一日接征後適屆青黃不接之時經費支絀困難萬狀為顧念省縣兩需起見即照未完冊內戶畝派警努力催追現值秋收農忙之期金糧不甚活動收數寥寥截至八月底止共已征起民欠田賦約九萬餘元之譜

(三) 關於整理地方公有款項情形

查本縣自事變後地方公款公產則因火災之後無人經管散佚各處任人侵蝕繼則調查確實由各該關係機關仍沿用舊習自由收回處理向不列入縣地方概算之內其各部份有收入法國每年度舉辦事業運送及經費盈虧實際情形均無精確統計本年上半年經召開縣地方會議決定組織地方款項處將各部份所有款項分別接收管理俾收統一之效并受縣府監督指導工作縣長接事後首將該處督保健全組織以利事業推進俾作本年度施政中心之工作

(四) 關於雜糧行政補助費征收狀況

查本縣於本年三月間奉 省令代征出口雜糧行政補助費每担征收四十元省縣各半動支對於此項征收辦法遵照奉頒規定由縣府備製四聯式收據委託雜糧業公會負責認真稽征其餘接近鄰省鄰縣地方雜糧出口事宜由本府實由該管第二三九等區區長就近代征報解一面密派稽察人員分往征收區域抽查以昭核實并于每月月終一律報表掃解清楚勿任絲毫挪移縣長接事後復奉 省令仍由縣府代征當時既屆新谷登場旺征之期自本年六月十一日起至七月底止計共征收雜糧行政補助費約有一百四十二萬四千餘元關於應解省庫半數款業已指撥金庫核收現將秋季對於雜糧採辦旺征期間已過存貨有限將來撥還寥寥以後收數該處漸趨清淡

(五) 關於盤查前任文案

查本縣張再前縣長策勳高再前縣長志忠沈前縣長級三任交代業經分別逐款盤查清楚所有各任浮報不實費款遵照奉頒交代章程則造具登復清冊實令照數賠補憑同監盤員訂期在府會算結報

(六) 關於編造本年度下半年縣地方概算情形

查本縣三十三年度上半年地方經費概算業經沈前任按照現實情況編定呈報執行在案現在下半年度概算因奉令田賦改征實物制度應行先作預密計劃故未

能如期編出茲已飭科迅將本縣下半年度地方收支總算依照省頒預算編製核實編具概算草案以期收支平衡關於各項經費收支數字現正統籌核辦俟全部統計提交地方會議通過公佈後再行另案呈報核示

改進教育事項

本縣地處京蕪之間夙稱文化之區事變後所有教育事業掃蕩無餘嗣經逐漸恢復分述於後

(一) 關於學校教育方面計有模範小學一所內附設幼稚園一級完全小學九所初級小學十三所共七十一級學生二千四百零五人復鑒於小學畢業學生每以家庭經濟關係不能出外升學因而廢學者爲數衆多爰於三十二年秋籌備本縣縣立初級中學一所當時縣長以個人名義擔任該校董事長創辦之初因限於人力物力僅招收一年級新生二班逐年遞升預定明年秋間可成爲一完全初級中學

(二) 關於社會教育方面計有民衆教育館一所內附設公共體育場一所因限於經費較大活動事業未能舉辦不得不酌量情形以少數之經費而謀社會事業之推進除逐日張貼壁報揭露國內外新聞並按月採購新出版上書籍雜誌刊物等項以供民衆閱讀附設民衆問字處以備民衆隨時詢問並接時派員在街頭宣傳和選真諦及清鄉意義其他如舉辦球類比賽提倡體育等均謀切實推行

惟年來因物價狂漲教費短絀教師待遇低落優良人才多另謀他業而臨時修理名費又因物價高昂爲數尤鉅支付頗感困難以致學校設備而陋而社教事業亦限于經費無法拓展值此東亞戰爭決戰階段本省勵行清鄉期間教育事業至關重要自應加以改進俾能適應戰時清鄉教育體制

本年五月三十一日會由縣長以董事長名義在縣立初中大禮堂召開全縣清鄉教育會議討論改進教育事宜決議案多起現正分別執行

(一) 提高教育人員待遇(按照省頒教育人員待遇辦法另定新支給標準)

(二) 舉辦小學教師登記組織(本縣小學教師登記委員會詳細審查教師資格第一屆審查會議業于上月份舉行所有合格教師已榜示週知並通令各校儘先任用)

(三) 遴令抽調本縣小學教師赴蕪參加安徽省小學教師暑期講習會聽講

(四) 獎勵優良小學教師

(五) 勵行青少年訓練

各項建設事項

(一)關於公路橋樑

在本縣原有公路以一二三九區之京蕪線及一四五十區之當博線為主要幹線惟京蕪路係事變前所築現已年久失修當博路為適應軍事需要時間匆促建築草率以致兩線路面及橋樑諸多損壞值此清鄉剿匪時期軍事運輸至關重要勢非統籌修建不足以謀事功本年八月間已將京蕪路破壞不堪之新造橋先行派工修建以維交通所有當博路之齊家橋及縣屬第二區董里鎮之兵舍及棚僅正分別建築中

(二)關於公路

在本縣交通路線受匪圍以京蕪路各監視哨所年久失修破壞不堪駐守現經會同參路區及連絡部初實勘估分別修建以壯觀瞻而利防務

(三)關於農田水利

在本縣東南濱臨丹陽石臼兩湖西北為楊子江中貫姑溪河圩堤環接田面積計佔十分之七本年春間即將該城里許之梅塘開派工修理並督飭各區強化堤工委員會切實培築圩堤修理涵洞陡門一面派員赴各區督導各區籌辦防汛設備購置搶險材料以維農田而防水患

一般經濟事項

(一)關於出口物資

本縣大宗出產為稻麥大豆等類全年產量為一百六十萬担大麥全年產量為三十萬担小麥全年產量為十五萬担大豆全年產量為十二萬担消費量約佔全數十分之七計稻一百一十二萬四千担大麥二十一萬担小麥十萬零五千担大豆八萬四千担出口量約佔全數十分之三計稻四十八萬担大麥九萬担小麥四萬五千担大豆三萬六千担

(二)關於輸入物資

在本縣進口物資以限於統制其輸入量為數額少計本年度既有食鹽五千担白糖五百五十二担肥皂二十箱火柴一百六十七號香烟火箱一百十七箱中箱二百三十三箱布疋五百疋棉紗三十一件

(三)關於物資配給

本縣物資配給數量極少在自本年一月份至八月份止八個月內除食鹽每三個月配給一次每人半斤香烟每月配給一次每戶十包至二十包不等砂糖八個月內配給二次每次每戶平均一斤半火柴亦僅配給一次每次每戶平均僅四小盒此外並無配給物資

督飭墾荒事項

現時各地墾價高漲無已勢非開闢荒地加強農產不足以資救濟本縣迭經頒令各區先行調查轄境以內荒山荒地而暫列表具報一面遵照墾荒條例之規定運用保甲制度限期墾荒并嚴令沿鐵道公路之各鄉保切實調查在鐵道兩旁隙地設法耕種藉以增加生產

社會福利事項

本縣關於社會福利事業原設有救濟院紅十字會等機構救濟院規模較大紅十字會紅十字會均以經費短絀無甚發展茲分別於後

1. 救濟院內設總務救濟救濟三股附設基金管理委員會及育嬰所貸款所施診所義塾所救生所並辦恆老津貼臨時救濟等事仍擬籌設平民救濟所收容海民俾得於生康之途

2. 紅十字會內設中西醫院只須號金不收診費每日前往診病者甚多屢辦賑務嘉惠災黎具有悠久歷史

3. 紅十字會歷年辦理救濟事業頗著成績救濟院即設於會之內

宣傳事項

一、宣傳工作

查本府原有宣傳班之組織以值此清鄉本務工作即將開展之際為強化宣傳機構提高工作效能起見經呈准 省政府及清鄉專員公署將該班改稱為當塗縣清鄉流動宣傳班并於八月十五日舉行宣傳員考試計錄取男宣傳員六人女宣傳員四人合共十人於同月二十七日報到後稍事訓練即於翌晨派派男宣傳員三人同盟鄉部隊出發丹陽博望及朱門鎮等地宣傳其宣傳方式除張貼預製大量標語漫畫等宣傳品外並作街頭演講此次隨軍出發宣傳計有五旬之久各地民衆對於協助清鄉及鞏固匪共是掃除自己的痛苦等意義頗的了解

二、宣傳計劃

此次所錄取之宣傳員雖各具有宣傳能力若不加以訓練與準備亦不足以收宏効因是連日由該主管科職員之領導積極予以訓練所排各項節目分唱歌口琴獨奏演講話劇等項其內容均含有清鄉滅匪意義茲訂期在本府公演召請各機關工作人員參觀公開評論俾資改進現將隨同盟鄉駐當塗備隊本縣保安隊警裝出發暫緩公演以後再按照預定工作日程委派往本縣各區鄉鎮流動宣傳每月中每區至少三次藉以肅正人民思想完成清鄉使命

情報事項

一、軍事情報

(甲)本縣三區之杜塘鄉新四軍現已組織成就之保民大隊委楊守祿為大隊長劉正庚為副大隊長趙興隆為正隊長汪茂林為副隊長陳遜祥為張家口小隊長爾與友為李裏村小隊長吳兆成為沙塘村小隊長沈元根為楊巷村小隊長沈成武為范塘村小隊長金龍五為幫小村小隊長吳德興為開步崗小隊長蔣遜山為丁村小隊長

(乙)匪軍王德和為部隊約五十餘人槍枝單藥齊備從由雙板橋入板山鄉分龍兒前後松樹山一帶活動出沒無常

(丙)新四軍營一支隊約百餘人匪首王老四季學榮在分龍兒東莊一帶秘密活動

二、政治情報

新四軍在渡塘將原有保甲改為橫山縣四區一三三四五保抽調居民十六歲至四十八歲之男子協助軍事担任步哨工作其步哨地點在范塘村吳村隔平峯兒楊巷村及江甯境之開步崗大覓村青軍兒一帶

三、經濟情報

新四軍經濟之來源以地價稅為基本金征收三十三年上期地價稅以小麥為主但大都按照當地小麥市價折成現金征收之並征收營業稅屠宰稅為補助金不足支出時則巧立名目另收其他捐款彌補

四、文化情報

(甲)新四軍利用文化及未成年孩童灌輸其赤化主義使其簡單簡易受影響同時即以若輩為基本幹部黨員
(乙)組織抗日會婦女抗日協會流動宣傳隊以文字漫畫演講隊灌輸青年

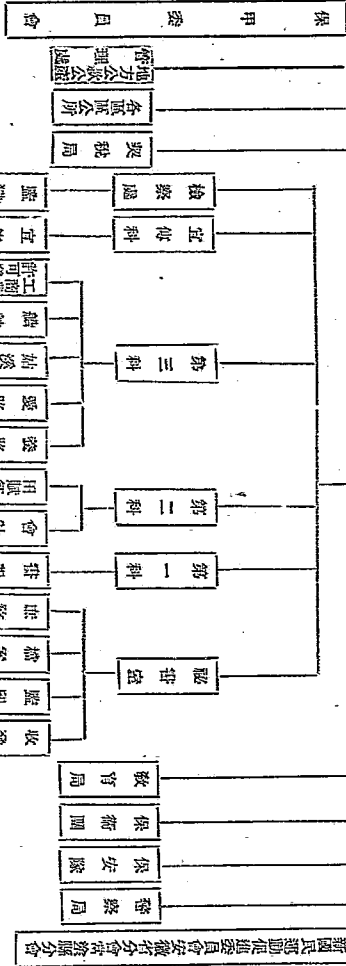
附當塗縣政府組織表

當塗縣物產種類數量表

當塗縣保甲戶籍表

當塗縣政

縣長



當塗縣物產種類數量表

種類	年產數量	附記
種類	一四〇〇〇〇〇担	
稻	二〇〇〇〇〇担	
糯稻	一五〇〇〇〇担	
大麥	三〇〇〇〇〇担	
小麥	一五〇〇〇〇担	
苞米	八〇〇〇〇担	
黃豆	二二〇〇〇〇担	
綠豆	二〇〇〇〇担	
赤豆	六〇〇〇担	
青豆	一六〇〇担	
蠶豆	二四〇〇〇担	
豌豆	二〇〇〇〇担	
芝麻	一〇〇〇〇担	
菜籽	四八〇〇〇担	
山芋	一五〇〇〇担	
魚	一〇〇〇〇〇担	
蝦	五〇〇〇担	
菱	二〇〇〇担	

備	約四〇〇〇噸	五〇〇担
考	事變以後本縣所有礦區概由盟邦華中公司招生開採實際產量無從得悉	
備	本區物產夏有鱒魚秋有塘鰾冬有野鴨因產量無多故未填入	

當塗縣各區鄉鎮保甲戶口數目表

區別	鄉鎮數	保數	甲數	戶數	人口數	附		註	
						男	女		
第一區	五	五〇	四七二	六一八九	二八二一五	男	一三六八一	女	一二五三四
第二區	一〇	六五	七〇〇	九四一八	四五三〇八		二四七一五		二〇五九三
第三區	六	四八	四八九	六四三三	二六五二五		一四七二八		一一七九七
第四區	六	五三	五二九	八〇三九	三四六八一		一九五七九		一五一〇二
第五區	四	三一	二五四	六三二四	三七〇〇九		二二〇四三		一五九六一
第六區	五	六〇	六一八	七五三〇	三三五六七		一九〇八〇		一四四八七
第七區	六	五二	五〇一	七一五三	三二四一一		一七六八一		一三七三〇
第八區	三	三一	三五五	四五九五	一八三四五		九九九三		八三五一
第九區	六	四九	五三八	七二六八	三〇四二〇		一六三三四		一四〇八六
第十區	五	二四	一九六	二九三三	一二七七四		七〇九八		五六九六
黃池區	四	三五	三八六	五二五七	二二九九四		一三八一九		一〇一五五

合	計	六〇	四九九	五〇三八	七〇一九	三三二三四	一七九七五	一四二四九	三
考	備	上列數目係按以前調查所得分別填入俟編組保甲完成時當照新編數目填報							

七 南匯縣概況

- 一、境界 東臨大海南接奉賢西臨黃浦北鄰川沙
- 二、土地 全縣約一百二十五萬畝內蘆田四十萬畝沿海一帶多沙質
- 三、人口 約六十萬計十二萬戶農民佔百分之八十
- 四、物產 棉稻為大宗棉佔百分之四十每畝產量五十斤至一百斤稻佔百分之五十每畝產量二百斤至五百斤黃豆山芋佔百分之十黃豆每畝產量一百五十斤至二百斤山芋每畝產量八担至十二担雜糧以小麥為大宗每畝產量一百五十斤至二百五十斤其生蔬蔬菜雖少但南匯果類有盛名
- 五、交通 全縣河道極少交通以水上為主陸路交通西有上南鐵路自周家渡通周浦東有上川鐵路自廣雷寺經川沙而直達縣境內江鎮尚有公路兩條：一為周浦段由周浦向東南經新場鎮至南匯二為江南段由江鎮向南直通南匯再與周浦段合而為一南貫大團而至奉賢
- 六、行政區 全縣共分八個行政區計一百十五鄉鎮
- 七、工業 大部男子以農為業女子手工業職前如搖織絨毛巾繡花邊……等極發達戰後均告停頓
- 八、商業 全境共有大小市鎮二十九個就中周浦鎮為貨物集散地有「小上海」之稱大團鎮商特盛商民資本較厚市容繁盛為東南隅之首鎮新場鎮位於全縣中心街道縱橫商業亦盛
- 九、生計 本縣以隣近上海物價與上海相仿加之稅收項重人民負擔累舉農村經濟幾類破產狀態
- 十、治安 自三十一年九月起實行清鄉時全縣治安尚見佳但去年以還游匪又形活躍雖經友軍數度協助圍剿效果鮮明行政設施不無影響
- 十一、武力 全縣軍警除警察局下設八個警察所外尚有保安隊一大隊分九個中隊士兵約八百名直屬上海市保安司令部又有警察特務隊一大隊約三百餘名由南匯日本憲兵隊督導而直屬縣政府

十一、財務 清鄉以前賦稅由區公署設稅征收清鄉開始後上海市政府另設賦稅管理處統籌統支所有行政教育各費均充造具預算向市府總會計處具領

十三、教育

1. 行政組織

全縣劃成五個學區每學區各設教育視導員一名負視導各該學區各校辦理情形及發放教育之責又設督學二人司督導及協助科內計劃之責

2. 教育經費

中小學經費按月四十二萬餘元行政經費一萬餘元社教經費約二萬元共計約四十七萬元

3. 教師待遇

中學教員以鐘點計算每小時十六元小學按照市教局規定折各市校教職員工待遇八折計算發給校長按月六八〇元 主任六三二元 教員五八四元 工役三四一元上項待遇不足維持個人生活乃自上學期起擬訂征收學米辦法以謀救濟計中學每生每學期一斗五升小學低級四升中級五升高級六升一二教室學校選減半升

4. 學校數

甲、中、小學立初級中學二所（在大圍一在周浦）各三學級共六學級 市立完全中學一所（在城內）計六學級內高中兩級私立中學七所大多學生稀少設備簡陋但均以適應地方需要未便勒令停閉現在令飭改善辦理備案手續中乙、小學立完全小學二十三所初級小學一百四十七所計高級四十五學級初級二四七學級共計教職員五百五十三名學生二萬餘名此外尚有私立初級小學一百餘所以市庫支絀迄未收歸公立

5. 社教機關

除城廂民衆教育館一所外尚有民衆識字班五十班分區指定多級學校兼辦

9. 師資培植

本縣師資殊感缺乏為適應實際需要並增進教學效能起見本學期籌設簡易師範一所招收初中畢業學生五十名訓練一年後得充任初級小學正教員學生講宿費全免由各區公所平均負擔經費現正向上海市府請撥中

7. 其他活動

除每學期督學普視導一次各視導員每學期區視導二次外于學期開始時由科擬訂教育行事歷通飭各校遵行每學期舉辦國語、算術、常識三科抽調比賽各一次以謀提高學生程度各逢暑假前舉辦中小學畢業抽考各一次暨開學生畢業資格其他各運動會國語演說競賽會等亦經先後分別舉辦具有相當成績

8. 公產

本縣教育公產為數頗巨戰前教育局特設專員和處管理之亦為教育經費大宗收入之一事變以後遺款頗向未有明確之調查而經收者中倘私讓致是項公產並未用諸教育

今後計劃

1. 確縣治安 培整縣府武力肅清游匪

- 2 安定民生 副除苛捐雜稅增加生產
- 3 提高待遇 提高各級人員待遇增加工作效率
- 4 獨立教款 確定教育經費預算後組織教款保管委員會使教款獨立增加教育效能
- 5 掃除文盲 厲行普及教育掃除文盲
- 6 整理公產 對於各項公產以專調查整理收以公濟公之效

八 南匯縣士紳意見

甲、縣長自九月一日接任以來民衆之一般印象

陳縣長接任十日將來之施政方針如何：對於南匯之建設如何：民衆自難逆斷但陳縣長在第一區民衆大會中高呼：「不負良心、不刮地皮、不害民衆」之三不主義予我南匯民衆以深切之印證以陳縣長樸實無官僚習氣三不主義實屬由衷之言南匯將來之日趨光明民衆實已予以深切之期待矣

乙、對於實施鄉村建設之希望

一、確立治安改善民生 本縣自三十一年九月地實施荷鄉時境內游匪走避一空社會治安漸見良好但鄉縣奉賢川沙實施清鄉後本縣境內游匪又見活躍且系統各別征收稅款各自爲政以致人民負擔重重生活艱難希望自實施縣成立後一面強化縣保安隊一面將原有警察特務隊改爲縣府基本部隊予以整理補助充同時組織民衆保衛團使境內游匪絕跡治安確立再次第取消各項苛捐什稅以蘇民困

二、增加農業生產改善配給 本縣農產物產以米麥棉爲大宗荒地亦少然在戰前已不能自給糧食方面多仰給于滬上之米及青浦松江一帶之雜糧其不能自給之原因在人口衆多未盡地利戰後稻米產額絕收青一帶亦以地方不靖及其他關係來源不暢故糧食奇缺至原有配給組織以人事不良均爲經辦人中飽人民未得配給實惠生活與形艱苦希望縣府集中農業技術人員以事農業之改進使每一單位的生產量增加一方面設法疏通糧食來源禁止米糧出口同時將南匯合作社加以改善使人民得享配給物資以裕民生

三、提高教師待遇 本縣教育戰前原極發達戰後以校舍被毀校具棄散學校未盡全部恢復而尤以教師待遇匪薄優良者大多改營他業致無資歷者濫竽充數教育前途不堪憂慮希望縣府成立後整頓教育公廩教育經費獨立增加收入提高教師待遇使優良者回鄉服務以增進教育效能

四、普及社會教育 本縣社教機關在戰前共有八所之多而目前祇有戲廟民教館一所今後普及社教機關如掃除文盲改善民風指導增加生產事業等工作均可次第進行

五、勸行禁烟禁毒 本縣毗連上海鴉片白鹽來源不絕人民患者極多尤以公務人員沈迷其中屬痛心希望政府以後對於禁烟禁毒切實勸行剷除社會之毒

六、鄉村行政及自治人員之區別調整 鄉村行政人員各區長鄉鎮長為推動鄉村建設行政之有力份子目下本縣一般鄉村行政及自治人員大多不甚健全並

有貪污害民者區區長等其間以致雖有善政亦得惡果希望今後嚴加甄別去惡留善俾能共同努力于鄉村建設之實施

七、籌集建設經費 鄉村建設的經費一方面希望中央政府多加補助一方面整頓稅收剔除積弊增加收入並希望勿假借鄉村建設之名驟加人民以大重之捐稅負擔致人民之信心未堅而阻力隨之

最後並希望鄉村建設實施委員會確立鄉村建設實施計劃督促實施縣行政當局與人民切實連絡以簡而易行的步驟做起使有成效以堅人民之信仰再逐步推行達到救民救國之最終目的

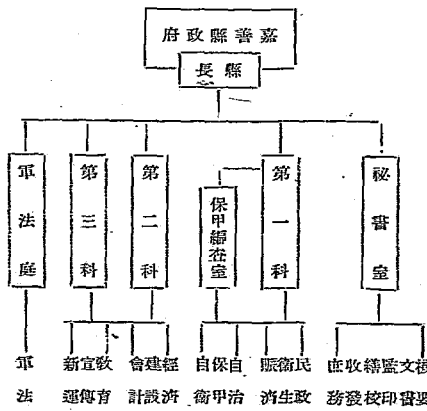
九 嘉善縣政概況報告

(一) 沿革

本縣位在滬杭中間為滬杭綫之中心地點全縣面積計一八三一方市里地勢平坦土地肥沃河道縱橫農產豐富所謂魚米之鄉二十六年秋受嚴禍蹂躪情形變遷既隨遭破壞農村亦告破產一度陷於無政府狀態二十七年三月十六日本縣自治會成立周禮笙為委員長始略具政治雛型同年九月十六日本縣縣公署成立沈濟人為知事政務始謀推進國府還都後各級行政組織悉循一卜六年舊規本縣亦遂於三十年一月一日改組成立縣政府董友賢為縣長政治乃漸上軌道三十一年七月太湖東南地區第一期清鄉開始本縣路北地區被劃入善興特區所剩惟路南一隅同年十月太湖東南地區第二期清鄉開始本縣縣政府撤銷將所剩路南地區劃為兩嘉特區第四區三十二年三月本縣奉令設立嘉善特別區公署恢復原來轄境四月三十日第一次清鄉工作完成五月一日高度清鄉開始六月一日奉令恢復縣治仍改特署為縣政府十月三十日高度清鄉工作完成在此一年清鄉期中對於治安之確立自治保甲之推行自衛之實施教育之普及建設之改進莫不迅速進展次第完成迨十一月最高度清鄉開始後淪為深澤清鄉之成功乃又派大批游擊隊入縣境騷擾鄉區雖經一再討伐終因本縣兵力有限至今未能肅清已成工作半被摧毀故本縣清鄉雖已於三十三年七月三十日結束但各項工作仍須繼續推行庶幾和運得以擴展民生得以改善焉

本府設秘書室第一二科及軍法庭第一科內附設保甲編查室。掌理關於辦理選舉審核文稿典守印信人事管理保管文件繕校收發編彙報告及庶務等事項。第一科掌理關於劃分各鄉鎮各級自治人員之選委民政衛生振濟等事項。保甲編查室掌理關於保甲編制戶口調查自衛等事項。第二科掌理關於工商管理物產管理市政建設道路橋樑修築會計出納等事項。第三科掌理關於教育行政宣傳新國民運動等事項。軍法庭掌理關於軍法案件之審理事項。茲將組織系統列圖如下。

嘉善縣政府組織系統表



1. 自治 本縣自治區域為區鄉鎮制全縣共四區一八鎮二三鄉各鄉鎮每月召開自治會議一次每區每月召開區聯合協議會一次至於縣聯合協議會則視情形定期召開之組織如下表

嘉善縣自治組織概況表

區別	第一區	第二區	第三區	第四區	合計
鄉鎮數	五鄉 四鎮	二鄉 四鎮	二鄉 六鎮	四鄉 四鎮	三鄉 八鎮
鄉名	南星鄉 信民鄉 惠杏鄉 鎮	鎮	長生鄉 鎮	大舜鄉 鎮 茂來鄉 鎮	鎮
鎮名	魏塘鎮 武雲鎮 張匯鎮	鎮	干涇鎮 清潭鎮 西涇鎮 鎮	西涇鎮 鎮 范涇鎮 鎮 丁涇鎮 鎮 姚涇鎮 鎮	鎮
備考					

2. 保甲 保甲工作本縣在清鄉時開始依照頒發各區編查保甲戶口暫行條例積極辦理不數月而全區均調查編制完成經二次之複查情形正確嗣後全區鄉鎮保每月依次填報異動一次由本府彙編總表每季施行總抽查一次必要時實施突擊抽查在行使以來頗為順利茲將本縣最近保甲戶口列表如下

嘉善縣保甲戶口統計表

區別	第一區	第二區	第三區	第四區	總計
鄉鎮數	五鄉 四鎮	二鄉 四鎮	二鄉 六鎮	四鄉 四鎮	一三鄉 一八鎮

嘉善縣自衛團義務崗位狀況表

區	團別	大隊數	中隊數	排數	班數	團	丁數
第一區	團	九	二七	八一	二四三		七三八一
第二區	團	六	一八	五四	一六一		六二二七
第三區	團	八	二四	七二	二二六		一〇二一〇
第四區	團	八	二四	七二	二二六		九七一四
合計		三一	九三	二七九	八三七		三三四四三

區別	鄉鎮名稱		義務崗位數	備考
	第一區	第二區		
第一區	魏塘鎮	武塘鎮	七	
	楓涇鎮	干密鎮	十一	
第二區	西塘南鎮	西塘北鎮	十六	
	西塘北鎮		七	
第三區	西塘北鎮		八	

4. 區長會議 本府為明瞭各區現實情形工作狀況暨指示方針，擬商困難問題起見，每月召集各區長、本府各科長、及各機關代表舉行區長會議一次，自三十一年三月起至三十三年十月止，共舉行會議二十次，所有會議紀錄均經呈送省府備查。

5. 衛生 本縣衛生事務向由本府第一科辦理，三十三年六月奉頒全國衛生行政系統組織大綱，內規定各縣設衛生事務所，乃遵照等備於七月十一日組織成立嘉善縣衛生事務所，並委本府第一科長徐供兼任主任，且附設診療所一所，准因經費短少，設備尚屬簡陋，至於防疫事宜，則本縣組有防疫委員會，以縣長為主任委員，每逢防

按開始時即召開會議決定辦法依次實施三十三年第一次防疫注射於六月九日開始八月月底結束第二次原定於九月一日開始嗣因注射器運遲未到延至十月十六日
分開始舉行目下尚在進行中茲將第一次注射人數列表於後

嘉善縣三十三年第一次防疫注射人數表

區別	注射人數	備考
第一區	一八〇五〇人	全縣共準備疫苗五萬人份
第二區	八〇〇〇人	
第三區	一五〇〇〇人	
第四區	一〇〇〇人	
合計	四二〇五〇人	

6. 交通路線愛護團 本縣第一二兩區接境滬杭鐵路係愛護區之一部份原有愛護會之組織三十三年一月奉令組織交通路線愛護團即將該會改組加以強化划分地段輪流看守並建築看守小屋二十八所備看守人員駐守組織情形如下表

嘉善縣交通路線愛護團組織狀況表

線別	愛護團	分團名		團員數	活動狀況
		分團名	團員數		
滬杭	第一區愛護團	武塘鎮分團	三六	全縣團員共二七〇〇人輪流看守鐵道	
		魏塘鎮分團	三〇		
滬杭	第二區愛護團	信仰鄉分團	三二八		
		長傳大新			

7. 概務 本縣賑濟事務由賑濟委員會處理縣長為主任委員每年由富商士紳自動認捐在冬季舉辦施衣春季舉辦平糶

(四) 經濟建設

1. 工商管理

督組同業公會 同業公會為經濟行政之基幹機構本縣在三十三年三月即督促縣商會積極組織在每公會成立時本府均派員指導一切辦理尙稱完善現本縣同業公會及事務所共有二十九個單位

工商業登記 為謀管理工商便利起見本府於三十三年三月呈准省府辦理工商業登記並免發營業執照備理以來各商店均迅即紛紛登記至目前止已共

登記商號一五六二家

2. 主要商品價格調查 依照前經濟局規定每月分上中下三旬調查主要商品價格列表查核是否與評價相符並按期呈報省府備查

3. 度量衡檢定 本縣度量衡檢定分所於三十二年四月成立後即貼發布告禁用不合標之度量衡器具並於九月六日至十日施行量器檢查一次三十三年四月至六月發行全縣度量衡器檢查一次

4. 物價管理 三十三年三月本縣成立物價評議委員會管理物價制止黑貨買賣至三十三年十月止共召開會議二十四次每次均將物價漲跌理由詳密在核公評各商店亦均能遵守

5. 市政建設 本縣市政建設原本循隨二十六年遭受兵燹指類奇重尤以城廂到處斷瓦殘垣欲期市面復興非加建設不可在嘉善特區時期曾擬具市政設計畫呈

鐵路	杭	滬	鐵路	鐵
團	第二區	愛護團	南星鄉分團	二七一
長	所在地	張匯鎮分團	張匯鎮分團	六四
丁	楓涇鎮	惠民鄉分團	惠民鄉分團	五〇七
壯	鎮	楓涇鎮分團	楓涇鎮分團	四七九
如	里涇鎮分團	讓秀埭分團	讓秀埭分團	四〇〇
				五八五

報清鄉委員會駐浙辦事處開始進行但因經費來源困難完成其一部而已茲分述於下

(1) 馬路建築

城廂石鋪得道狹小難行初擬自東門至西門南門至北門一律將原有大街改築馬路其後因經費拮据大故擇要建築自東城門至亭橋亭橋至寺弄口及寺弄口至慈雲寺橋三段共長八百餘公尺路面用磚塊鋪寬九公尺兩旁人行道各二公尺每路三十公尺設安全島一座闊一公尺長四公尺縱溝深度一公尺半寬六十八公分橫溝每隔三公尺開一道寬五十分公分每隔六十公尺設大窰井一隻每道橫溝兩端設小窰井一對全段公程於三十二年三月開始九月中完成

(2) 橋樑修葺

城廂馬路改建後中有庭橋一座係舊式石橋因木料缺乏故延至三十三年八月間開工九月中即完工仍用石塊重砌橋墩用木條側鋪橋面闊度改與馬路相同平坦堅固其餘橋樑修築者計有吊橋及車站馬路橋一座

(3) 大禮堂工程

本縣向缺乏廣大集會場所經詳審計劃於三十一年十月在城內楊王廟原址開始建築大禮堂三十二年八月完工(下層地面水泥缺乏未澆)內除有可容一五〇〇人之寬大禮堂一座外前面並築三層西式房屋一棟闊達十餘門面中間並增建至五層本府於三十二年八月遷入該屋辦公最近又砌築圍牆

益形宏偉

(4) 城廂垃圾箱已建者二十處

6. 車輛管理

(五) 教育宣傳

1. 學校教育

教育事業本縣在清鄉前頗為不振學校既少且大部均在市鎮迨三十一年十月清鄉開始後即着手擴充三十二年四月本縣教育局成立校館儘力增設尤著重於鄉村方面故目前本縣鄉村學校大部係在兩嘉特區及嘉善特區時期所設立者現全縣公私立中小學已達五十五校私塾亦復不少其概況如下列各表

嘉善縣中等學校狀況表

學 校 數	教 員 數		學 生 數		備 考
	縣 立	私 立	男	女	
一			二四	六	日 籍
二			二八四	二二八	總 計
					五〇二

嘉善縣小學狀況表

學校	數	教員數	學生數	備考										
縣立	私立	男	女	高	男	高	女	低	男	低	女	總計	備	考
四九	三	一五一	一三六	一九六	五三五	四五二	二四五	八三八	九					

嘉善縣私塾狀況表

塾數	教員數		學生數		備考				
	男	女	高	低					
八五	一八二	三	六〇〇	八七一	一五〇〇	九五三	三一四〇		

2. 社會教育 本縣民教館在清鄉前只有城區一所兩茲特區時在信仰鄉及南星鄉各添設一所茲華特區時將信仰南星兩所分遷西塘鎮及天凝鎮卅二年七月又在千甯鎮添設一所最近又在楓涇添設一所概況如下表

嘉善縣民衆教育館狀況表

名稱	設立年月	職員數	每月經費數	每月平均利用人數	備考
中心民衆教育館	二十九年二月	九	一〇二五〇元	約二千人	
西塘民衆教育館	三十二年八月	七	七四五〇元	約一千五百人	
天凝民衆教育館	三十二年五月	五	五七七〇元	約一千人	
千甯民衆教育館	三十二年七月	五	五七七〇元	約七百人	
楓涇民衆教育館	三十三年二月	七	七四五〇元	約一千二百人	

3. 新國民運動

本縣新國民運動促進委員會分會於三十二年八月一日成立委員十一人並以縣長為當然主任委員組織新運力行團按明施行中心條目各社教機關一律增設新運促進組織青少年團本縣共計二十三團團員三千餘人最近按三制改編為十四大隊一中隊課程綱要分初高中三級訓練中心活動按月一次

4. 宣傳

宣傳事宜本縣於三十三年三月組織宣傳委員會以縣長及熊黨部主任委員為正副主任委員委員十四人七個月來工作狀況略錄於下

(1) 信封宣傳 在各機關商店信封上加印標語

(2) 郵信宣傳 印就宣傳單並裝長檢郵時將寄滬滄方統治下地區郵件拆附寄往

(3) 布幅標語 各機關備置大幅藍布在各種宣傳時將詞句貼上懸掛通衢

(4) 印發告民叢書 由宣傳委員會撰就勸導民衆勿被誘惑之一「告民叢書」在詞後游歷時分發

(5) 牆壁標語 在城牆及空白牆壁上漆繪大幅標語圖畫使民衆易於觸目

(6) 集會 各紀念日均舉行盛大紀念會

(六) 財務

本縣財政局於三十三年六月十五日成立開始辦理財務事項賦稅收入甚微雖經竭力獎誦仍有短絀嗣於九月中奉令恢復店住屋捐等六種雜稅後下半年度收支勉強平衡

1. 歲入歲出概算

嘉善縣三十三年下半年度地方歲入概算表

經常門		下半年度概算數	備註
科	目		
田賦	收入	七五六〇〇〇・〇〇	全縣以二十一萬畝計一二六〇〇〇〇〇元除省款佔百分之四
捐稅	收入	六五〇〇〇〇・〇〇	十外縣款計如上數
地方財產	收入	一八〇〇〇〇・〇〇	

嘉善縣三十三年下半年度地方歲入概算表(二)

地方事業收入	七〇〇〇〇〇・〇〇
地方行政收入	一〇〇〇〇〇・〇〇
補助費收入	四六二〇〇〇・〇〇
什項收入	一〇三二六〇〇・〇〇
合計	一〇五九四六〇〇・〇〇

嘉善縣三十三年下半年度地方歲出概算表(一)

臨時門	下半年度概算數	備
地方行政收入	一五〇〇・〇〇	
借入款項	一六〇二二五〇・〇〇	本借款用作償還上半年度維持五月份經費所借債息計如上數
合計	一六〇二七五〇・〇〇	

經常門	下半年度概算數	備
行政費	六四五六〇〇・〇〇	
黨務費	四一〇〇〇〇・〇〇	
財務費	二八二五二〇〇・〇〇	

嘉善縣二十三年下半年度地方歲出概算表(二)

臨時門		科目	下半年度概算數	備考
自	治	費	四〇二四八〇・〇〇	
公	安	費	二七一四八七四・〇〇	
建	設	費	六〇〇〇〇〇〇・〇〇	
司	法	費	二二二一六八・〇〇	
教	育	費	一八七七〇三五・〇〇	
宣	傳	費	二二〇〇〇〇〇	
衛	生	費	一八〇〇〇・〇〇	
數	印	費	一〇〇〇〇〇〇〇・〇〇	
什	項	支	四〇〇〇〇・〇〇	
		公務員臨時增加加倍費	四五八六四八・〇〇	月支一二四六二元九月份起四個月計支如上數
總	預	備	五九六五九五・〇〇	
合	計	費	一〇五九四六〇〇・〇〇	
借	務	息	七六二五〇・〇〇	償還上半年度維持五六兩月地經費向商界所借借款
合	計	金	一六〇二七五〇・〇〇	上項借款言明年利一分半年計如上數

2. 收支狀況
 本縣四鄉近來游匪盤據田賦徵收極為困難自開征日起至十月底止祇共徵田賦四百二十五萬餘元另收捐稅七萬六千元致各項經費均不能如期撥發至十月底止尙欠發各機關經常費計一百四十三萬餘元連移用省款三十二萬九千餘元共虧一百七十六萬元茲將收入收支狀況列表如下

嘉善縣縣款收支狀況表（自啓徵日起至十月底止）

摘	要	收	入	款	數	支	出	款	備	考
田賦	縣款	(二五五〇一九八、〇〇								
捐稅	收入	七六〇〇〇、〇〇								
雜項	收入(省款田賦徵收公費)	三四〇〇二六、四〇								
暫收	款	七四五九一〇、〇〇								
暫移	款(十月底省款未解數)	三二九四一三、六〇							省款移來	
支	出									
之	部									
五	六兩月縣地方行政費					一五二五〇〇〇、〇〇				
行	政費(七月份)					一〇七六〇〇、〇〇				
黨	務費(七、八、九、十共四個					二八〇〇〇、〇〇				
黨	務費)					六六六八六六、〇〇				
財	務費					七〇八四〇、〇〇				
自	治費					一三五七五九九、〇〇				
公	安費					一一一〇八四、〇〇				
司	法費					二〇〇〇、〇〇				
宣	傳費					六〇〇〇、〇〇				
衛	生費									

嘉善縣省款收支狀況表(自啓徵日起至十月底止)

暫付款		一六〇〇〇,〇〇〇	
結存數		六五五九,〇〇〇	
合 計	四〇四一五四八,〇〇〇	四〇四一五四八,〇〇〇	

嘉善縣應支未支明細表

摘要	收入數	支出數	備考
印賦省款	一七〇〇三三,〇〇〇		
支 出 之 部		二四二六九二,〇〇〇	
割撥專員公署及農改所經費		五〇〇〇〇〇,〇〇〇	
解省庫款		三四〇〇二六,四〇〇	
應支徵收公費		二八八〇〇〇,〇〇〇	
應坐支款		三二九四一三,六〇〇	
結存應辦田賦省款		一七〇〇三三,〇〇〇	已暫移「縣款支出」用
合 計	一七〇〇三三,〇〇〇	一七〇〇三三,〇〇〇	

款 別	應 支 未 支 數	備	考
行 政 費	二六二八〇〇,〇〇〇	八至十月應支三三二八〇〇元除已借六〇〇〇〇元外	應支如上數

(七) 保安警務

自	治	費	一 九 七 四 八 〇、〇 〇	區總鎮公所經費八月十月一九五六〇元保甲室十月份經費一八八〇元
公	安	費	四 五 二 四 七 九、〇 〇	警察局保安隊十月份經費
司	法	費	三 七 〇 二 八、〇 〇	軍法庭看守所經費給養費(十月份)
宣	傳	費	六 〇 〇 〇、〇 〇	八月十月
宿	生	費	六 〇 〇 〇、〇 〇	九十月
教	育	費	二 二 四 一 一 〇、〇 〇	七月份應支三二四二〇元已借一〇〇〇〇元外應支如上數
財	務	費	二 六 〇 〇 〇、〇 〇	八月十月保安隊代金繳後核撥
合	計	計	一 四 三 五 八 九 七、〇 〇	

1. 保安 本縣計有保安大隊一隊大隊長由縣長兼任副大隊長葉建國分三中隊第一中隊中隊長郭春防駐西塘鎮並分派第二分隊駐守俞匯第一中隊中隊長彭大由防駐于密籍並分派第三分隊駐守嘉善鎮與楓涇鎮沿路沿線第三中隊中隊長宋玄武防駐張匯鎮並分派第二分隊駐守大雲鎮大隊部設於城內全隊共計軍官一五人士兵三五八人武器輕機五支步槍只一五八枝小槍十一枝兵力尚感單薄其編成裝備狀況如下表

嘉善縣保安隊編成裝備駐地狀況表

區別	駐屯地	人		員		武		器		彈	
		軍官	士列兵	其他	計	機槍	步槍	小槍	其他	機槍	步槍
隊本部	城內	七	二八	四	三九						
第一中隊	西塘	四	七二	七	八三		八	三			
第一分隊	協收軍納米	一	二〇		二一	一	一八	一			
										二〇〇	六三〇
											一〇
										二八〇	四〇
										二〇〇	一四七〇
										一四七〇	一〇

十 嘉善縣農業概況報告(三十三年十一月)

本縣面積計一八三二平方市里全部為沖積平原河道縱橫港汊紛歧灌溉便利全縣可耕田畝約三千萬餘畝農產品以米為主豆類小麥油菜籽等為次熟副產米穀收穫量每年每畝平均一石五斗至二石除供軍米採辦外全縣民食勉可維持近因游匪竄擾糧食枯竭農村岌岌可危若不急謀對策農業至堪隱憂茲將本縣農業狀況略述於下

(一) 中堅農民訓練 本縣於三十三年十月奉令實施中堅農民訓練對於鄉村中優秀之農民授以應急農業技術及智識率先推進農耕以救華各該村落中一般農民使農產增強及農村再建於三十三年十月三日及六日分兩班訓練每班依照實施綱要及辦法訓練三日受訓人數如下表

嘉善縣中堅農民訓練人數表

指定鄉鎮別	受訓人數	備	考
第一區魏武塘鎮	六〇人	魏塘及武塘二鎮	
第二區楓涇鎮	三〇人		
第一區千密鎮	五〇人		
第三區西塘南鎮	八〇人		

(二) 農村青年幹部訓練 為造就農村青年幹部以完成增產運動之目的起見本縣於本年三月間奉令選拔農村青年送往嘉興區農村青年幹部訓練所訓練本縣規定為第五班至第八班前期訓練於四月十六日開始各鄉鎮選拔人數及受訓時間如下表

嘉善縣選拔農村青年幹部前期訓練人數及日期表

受訓班次	指定選拔專員鄉鎮別	選拔人數	受訓時間
第五班	魏塘鎮 武塘鎮 西塘南鎮 西塘北鎮 楓涇鎮	每鄉鎮五人共二十五人	三十三年四月十六日至四月三十日

(三) 農業增產增進狀況

第 六 班	付仰鄉	黑潭鎮	清涼鎮	范潭鎮	姚莊鎮	全	上	三十三年五月一日至五月十五日
第 七 班	南星鄉	惠民鄉	千裕鎮	大舜鄉	歲來鄉	全	上	三十三年五月十六日至五月三十一日
第 八 班	大興鎮	環秀鄉	長生鄉	命匯鎮	丁相鎮	全	上	三十三年六月一日至六月十五日

1. 成立本縣農業增產增進委員會

本縣農業增產增進委員會於本年六月五日遵照組織通則組織成立以王錦階為主任委員計徐俠、潘煥文、吳敬堯、王誠齋、朱政、丁壯如、沈偉欣、孫頌華等八人開始辦理灌溉排水實施計劃新農村實驗區暨設模範農場等工作

2. 鄉鎮農業協進會狀況

本縣鄉鎮農業協進會由合作社指導組織遵照中央增產增進委員會訂定頒發之組織通則於本年四月上旬開始計劃指導設立全縣三十一鄉鎮預定設置二十會就治安確立地區各鄉鎮先行籌備組織至目前止設立完成者計第一區六會第二區四會第三區二會第四區五會總計十七會會員七百餘人

3. 生產互助社設立狀況

由合作社指導設立完成者計愛路生產互助社八所各鄉鎮五五所惟因治安關係愛路生產互助社因毗接鐵道區域治安較為鞏固各項增產工作之推行均能逐步進展至其他各鄉鎮間游匪猖獗不息工作至今無法進行

4. 農業改進所

本縣設有農業改進所一所直屬於省方專辦指導農民改良品種防除蟲害及改善施肥等工作惟近據報載省府為節省經費已議決將該所裁撤

5. 本縣合作社農事試驗場狀況

已設置者計有支社農事場面積八十五畝千密農場面積五十畝風潭農場面積三十三畝預定設置者計有四塘風潭並愛路生產互助社三處至各農事作物均已先後準備收割冬季作物之播種亦已準備開始

(四) 本年軍米派繳狀況

本年度本縣軍米派繳數量為十五萬包經折合石數依照稻田數量之多寡各鄉鎮分派繳解如下表

魏 縣	鄉 鎮	別 田	畝	數	一 軍 納	米 供	出 額	備	考
				五〇〇			一五〇	石	

丁	柳	鎮	一二六一〇畝	一二〇〇石	
大	舜	鄉	五八〇七畝	六九〇石	
歲	來	鄉	九四三五畝	七九四五石	以上屬第三區
天	凝	鎮	一八〇〇畝	一五八九〇、四〇石	
洪	溪	鎮	一〇〇〇畝	八八二八、〇〇石	
凝	北	鄉	六三〇〇畝	五六一、〇〇石	
楊	陶	鎮	一〇七〇〇畝	九四四五	九六石
陶	莊	鎮	八〇〇〇畝	七〇六一、四〇石	
汾	南	鄉	六〇〇〇畝	五二九六、八〇石	
玉	勝	鄉	八〇〇〇畝	七〇六二、四〇石	
密	游	鄉	一三〇〇〇畝	一一四六七、四〇石	以上屬第四區

五、冬耕計劃

本年度本縣冬耕計劃業經擬定如下

本縣農田面積約計三十餘萬畝為浙省稻作重要區域自戰事盟盟確立後增產糧食實為當務之急我國府有鑒於此定本年為增產年務使全國加強農業發展民生得以安定故除春耕秋收外對於冬季農田之利用亦當積極推行其值秋季末期稻田已經收穫如不利用冬季休間農田從事種植各種作物如綠肥植物油菜豆類及小麥等則生產之增加不特難收成効農村經濟亦難充裕且本縣歷年來螟害猖獗米產損失為數至鉅一般農民多不注意任其加害本年收獲大受影響故吾人尤須積極指導掘毀田間稻根殺滅越冬幼蟲但不暇農民往往懶於收後性一至於冬季均能視農田休間不知利用故今後除資金協助外更須切實督促俾使冬季農田普遍種植防治螟蟲竭力施行務使人盡其力地盡其利則本縣增產工作可事半功倍茲擬實施如下

1. 舉行冬耕運動

由農業推進委員會定期舉行冬耕運動大會聯合有關機關組織冬耕運動隊分赴各鄉從事宣傳督導工作(甲)召集會議討論實際辦法

(乙)貼發標語(丙)印發冬季治螟宣傳品(丁)巡迴演講(戊)舉行各鄉鎮保甲長冬耕座談會

2. 辦理農費 呈請 中央規定本縣農業增產貸款額指定國家銀行借撥本縣辦理農民冬耕貸款

3. 爲求穩妥計本年度施行之冬耕作物應以適應本縣地質之油菜綠豆等爲主

4. 施行冬耕時在整地作畦時令農民注意田間稻根之搜掘焚毀使消除越冬螟蟲

5. 由本縣農業策進委員會令飭各鄉鎮切實督促農民在冬季時搜集田間稻根堆集焚毀並呈請派員點驗後分別給予獎勵

6. 各鄉鎮督促農民實施冬耕應遵照農業策進委員會各耕事項逐一施行並將實施之農戶與面積列表呈報

7. 冬耕終了後在農作物生長時期由農業策進會隨時派員分赴各地視導並將視導情形隨時呈報

8. 擬訂獎勵辦法以資激勵

9. 本年度本縣將導冬耕區域及面積如下

第一區規定六鄉鎮總面積三千畝農戶三百戶

第二區規定四鄉鎮總面積二千畝農戶二百戶

第三區規定六鄉鎮總面積三千畝農戶三百戶

第四區規定四鄉鎮總面積二千畝農戶二百戶

10. 經費 規定宣傳費事業獎勵費等支出數呈請 中央在增產獎項下撥給其概算另行造具專案呈報

(六) 本縣農村經濟貧乏之概結

1. 游離擾亂耕地面積減少

3. 軍米大量收購農民負擔奇重

3. 農村經濟枯竭類多出借青苗

4. 生產技術之落後

5. 農村副業之毀滅

(七) 今後對策

1. 根本撲滅游匪確保鄉村治安
2. 舉行農業貸款
3. 改進種作技術
4. 實施冬耕運動
5. 利用荒地開墾增加耕田面積
6. 察審之防治
7. 普及農村副業

十一 嘉定縣縣況報告書

一、沿革

查嘉定設立縣治之歷史遠在南宋嘉定十年由平江府趙彥楠提刑王渠奏分崑山縣東境春申亭臨江平糶附近五鄉二十七都而置嘉定縣屬於平江府為上縣中歷元明清以迄民國二十六年雖其疆界隸屬代有不同惟縣制仍然存在事變後政治組織突起變化嘉定始劃出江蘇省屬而隸屬於上海特別市改稱為區初設區公署民國三十二年四月嘉定實施清鄉改設特別區公署本年八月一日奉令恢復縣制於同月十六日成立縣政府

二、疆界

本縣東界寶山西臨崑山北與太倉接壤南與上海及青浦毗連東西廣十九公里南北袤三十一公里面積共計四百五十三餘平方公里

三、形勢

本縣位居江南平原曠野無大山巨澤京滬鐵路橫貫南部而瀏河則蜿蜒北首東南密邇滬甯南端接臨吳淞形勢倚稱重要

四、風俗

本縣古風尊德尚行重廉恥而畏名義守儉樸而緻密修明初王徵士倡導古學嘉隆間歸震用授經安亭師友淵源選和紹述唐裴君出侯黃顯超文章節義尤能昭隆史冊晉陵宋允行鑿委不親迎喪葬附身附棺稱家有無三日大殮擇吉安葬惟晚近染習海上風氣一切從新但樸儉之俗尚足稱也

五、土產

本縣土產有棉花竹作黃草蒲麥豆瓜魚蟹等類均甚普通並無特產

六、治安

本縣治安係由縣保安隊一大隊下設五分隊及全體警察分駐於重要鎮鄉負責維持地方遼闊時值非常上項軍警力量實嫌單薄最近地方頗稱甯謐然而盜案劫案命案仍不時發生故欲求本縣治安之確保尙有待於軍警待遇之提高及軍警力量之加強

七、民政

1.自治

本縣自治區事變前劃分為五區六十九鎮鄉事變後改為五鎮五十二鄉自治開始重經劃本境分為七分區另由太倉劃入代管之陸渡一分區共為八分區又於原鎮鄉外由青浦劃入代管青一及青二兩特別鄉共計劃為七十二鎮鄉自縣府成立改分區劃為區制區設區署鎮鄉設公所全縣計有第一第二第三第四第五第六第七及陸渡八區署七十二鎮鄉公所茲將現任區長及鎮鄉長一覽表附列於後

嘉定縣各區區長及鎮鄉長一覽表

別區		區長姓名	區署地址	鎮鄉別	鎮鄉長姓名
第一	嘉定城	錢孝		城廂鎮	葛鐵豐
				城西鎮	趙錦齋
				南郊鎮	沈頌如
				東郊鎮	朱文榮
				東浜鎮	陳撲齋
				松林鎮	張寶林
別區		區長姓名	區署地址	鎮鄉別	鎮鄉長姓名
第二	楊蕩	葛		蕩橋鎮	朱慶泉
				公塘鎮	徐鴻伯
				項涇鎮	馮春菲
				顧涇鎮	陳寶璋
				袁渡鎮	凌惠芳
				袁渡鎮	張月明

三 第			區 二 第				區											
建 周			碩 君 截				慈											
翔 南			鎮 陸 馬				廟											
新華鄉	虬江鄉	梳南鄉	陳店鄉	東翔鄉	梳山鄉	南翔鎮	南廣鄉	西福鄉	灤東鄉	遼思鄉	石岡鄉	瑞錫鄉	公孫鄉	姚浜鄉	馬陸鎮	皇慶鄉	草庵鄉	萬善鄉
鄉長	鄉長	鄉長	鄉長	鄉長	鄉長	鎮長	鄉長	鄉長	鄉長	鄉長	鄉長	鄉長	鄉長	鄉長	鎮長	鄉長	鄉長	鄉長
張餘生	蔡立人	甘漢興	錢虛昌	甘昕初	張冠羣	郁拜庄	金震瀛	吳耀明	陳瑞雲	朱甲如	王匡時	張鳳鳴	陳書卿	張文元	顧行端	顧仁元	潘伯淵	金聘珍
陸		區 七 第				區												
金		田 良 劉				里												
陸		鎮 行 徐				鎮												
南郊鎮	陸渡鎮	平新鄉	護民鄉	孟晉鄉	潘橋鄉	北華鄉	坍石橋鄉	瑞木鄉	練北鄉	華亭鄉	八字橋鄉	古澄鄉	徐行鎮	香册鄉	塘南鄉	雙吉鄉	福甯鄉	永靖鄉
鎮長	鎮長	鄉長	鄉長	鄉長	鄉長	鄉長	鄉長	鄉長	鄉長	鄉長	鄉長	鄉長	鎮長	鄉長	鄉長	鄉長	鄉長	鄉長
張夢花	邢偉民	毛作孚	吳聖希	沈達切	葉志仁	李宏道	孫其相	丁鴻銜	張雲石	朱錫榮	徐頌嘉	陸世雄	徐光漢	杜振興	唐身德	仇承誥	陳慶林	姚其資

「附記」按自江蘇省實施清鄉之後本縣所屬之黃渡滬陽紀王浦南諸租西勝安亭暨仙錢門等九鎮鄉劃出暫歸青浦崑山兩縣分別代管而太倉所屬之陸渡則劃入暫

歸本縣代管現在恢復縣制對於賦稅之整理軍警之配備自治之推行教育建設之設施農村事業之建設以及縣預算之編造均有莫大之關係自應各遵建制以查統一治理業已呈奉 市府指令准予咨轉江蘇省政府照辦在案本縣茲復奉 令改為實驗縣對於上述劃出代管之九鎮鄉更有迫切收回之必要合併陳明

2. 保甲

本縣保甲在清鄉時曾經清查編組現在由上海特別市保甲委員會設立嘉定辦事處主持對於戶口異動登記尚未辦理保甲規約簽訂亦未辦竣本府有鑒於此會與

區 五 第			區 四 第			區							
明 綺 汪			掘 文 蘇			安							
鎮 岡 外			鎮 泰 方			鎮							
碾子鄉	六里鄉	望仙鄉	錢門鄉	內岡鄉	葛陸鎮	外岡鎮	卅一特別鄉	吳塘鄉	朱涇鄉	方泰鎮	青二特別鄉	樑西鄉	慶帝鄉
鄉長 顧厚福	鄉長 戴錫娃	鄉長 潘鐵濤	鄉長 顧永清	鄉長 顧永清	鄉長 張文鼎	鄉長 蔡慕君	鄉長 顧兆祥	鄉長 周國麟	鄉長 陳曉清	鄉長 唐志亭	鄉長 唐志亭	鄉長 陸昌濤	鄉長 顧文群
區 八 共			區 渡			區							
員 八 長 區			如 渡			鎮 渡							
六十二鄉			共十鎮			長橋鄉	劉南鄉	張涇鄉	石橋鄉	慈善鄉	東阜鄉	橫澁鄉	平岡鄉
鄉長 六十二人			鎮長 十人			鄉長 陳企學	鄉長 高振界	鄉長 朱學如	鄉長 政惠民	鄉長 朱錫球	鄉長 張登初	鄉長 陸爽莊	鄉長 李錫棠

該處洽商擬先在第一區城廂鎮及附郊各鄉舉辦實驗區以次推行俾期達到嚴密保甲組織之目的現正在擬訂計劃辦法中至於保甲月捐經呈准核減為廢戶每月五十元舖戶每月三十元正戶每月二十元附戶每月十元但人民仍多踴躍七八兩月份迄未收齊現復奉令自十一月份起應照原定廢戶每月一百元舖戶每月五十元正戶每月三十元附戶每月二十元徵收恐與困難茲將本縣保甲戶口統計表附列於后

嘉定縣保甲戶口統計表

區別	第一區		第二區		第三區		第四區		第五區		第六區	
	鎮	鄉	鎮	鄉	鎮	鄉	鎮	鄉	鎮	鄉	鎮	鄉
第一區	一	八	一	八	一	九	一	三	一	五	一	一〇
保數	八六	八六	六六	六六	九六	九六	三〇	三〇	四六	四六	八七	八七
甲數	八六九	八六九	六七八	六七八	九三〇	九三〇	二〇四	二〇四	四二八	四二八	八六四	八六四
戶數	九〇六七	九〇六七	七五二	七五二	九七三一	九七三一	二九五〇	二九五〇	四三〇六	四三〇六	九五二八	九五二八
人口	三六九一九	三六九一九	二九八九九	二九八九九	三八七七五	三八七七五	二二三三九	二二三三九	一八九二三	一八九二三	三七八八二	三七八八二
總數	男	女	男	女	男	女	男	女	男	女	男	女
職字人數	一八三六四	一八五五五	一五八三〇	一四〇六九	一九〇三一	一九七四四	六四三八	六八〇一	九二五七	九六六六	一八五二三	一九三六九
壯丁	五五三四	一七六八	二六六九	三〇四	五八五七	二四一	一五八八	二七五一	二五三	三三一九	二四八	八二七六

3. 警察

本縣警察局暫行組織規程已奉頒發當於最近期內遵照改組完竣惟未改組前現在之警察局內分設二課辦事第一課職掌人事訓育裝械庶務印信文書編纂統計及勤務督察等事項第二課職掌治安交通消防衛生偵緝審訊戶籍及其他司法警察等事項並附設偵緝組特高組各一組此外在南翔外岡婁塘各設警察所一所又於徐行馬陸方泰陸渡及蘇四等處各設分駐所一所又於本城東西南北四城門口暨石圍朱家橋侯黃橋等處各設派出所一所又於葛隆廣福各設守壘所一所計全部員警共三百四十七員名茲將現行狀況列表於后

嘉定縣警察局現行狀況表

第七區	一	一一二	八一	七九五	八三七四	三三六二二	男	一六〇七七	四八一	五五一四
陸渡區	二	八	四五	四三〇	四四五六	一八五五三	女	一七三五五	七六	
合計	一〇	六二	五三七	五二六八	五五五〇四	二二七八二二	男	九〇一〇	一〇一一	三三三七
							女	九五四三	四一一	
							男	一一二七〇	二七四一一	
							女	一一五〇二	三六五八	四二二八六

官員職別	官員人數	警士人數	月支經費	武器名稱	配備數目	備考
局長	一人	戶籍警十七人	六	漢陽造槍	一一八支	
副局長	一人	衛生警四人	六	三八式	一支	
課長	二人	一等警六十四人	七	中正式	一支	
課員	四人	二等警男女六十四人	七	廣東造	一支	

4. 警團

自上年度保甲編查完竣後即組織警防團本年三月奉令改組為自警團縣府成立經防護化組織勸加訓練現全縣編成八大隊七十二中隊五百三十七分隊五千一百六十八班團員四百一千二百八十六人尚放四百七十五位茲將本縣自警團之組織系統及番號列表如下

「附記」每一區編一大隊每一鎮鄉編一中隊每一保編一分隊每一甲編一班團長由縣長兼團副由警察局副局長兼大隊長中隊長分隊長班長由區長兼鄉長保長甲長分別兼充

嘉定縣自警團組織系統及各隊番號表

巡官	十五人	三等警男九十七人 女十人
組長	一人	勤務三十三人
書記	十七人	共二百六十六人
通譯	一人	內警長男二十七人 女一人
偵緝員	八人	合計二百九十四人
共計	五十三人	

元 二 十 九 五 千

步槍子彈	四二九〇粒	無柄手榴彈	二個	催淚槍	一支	六輪造	五支	捷克造	二支	擊縣造	五支
催淚槍彈	十粒	手槍子彈	五粒								

團長

副團

第八團

第六十三中隊
第七十五中隊

分隊
四十五

十班
四十二

員額 三三七人
位滿 一二六位

第七團

第五十一中隊
第六十二中隊

分隊
八十一

七班
七十九

員額 五五二四人
位滿 四八位

第六團

第四十中隊
第五十中隊

分隊
八十七

十班
八百六

員額 八二七人
位滿 一〇七位

第五團

第三十三中隊
第三十九中隊

分隊
四十六

四班
四百二

員額 二七三人
位滿 一八位

第四團

第二十九中隊
第三十二中隊

分隊
三十

十四班
二百七

員額 三三一人
位滿 二四位

第三團

第十九中隊
第二十八中隊

分隊
九十六

十班
九十三

員額 三〇〇人
位滿 五二位

第二團

第十中隊
第十八中隊

分隊
六十六

十八班
六百七

員額 四八八人
位滿 三〇位

第一團

第九中隊
第一至中隊

分隊
八十六

十九班
八百六

員額 三八八人
位滿 七〇位

6. 煙政

本縣煙政現由禁煙總局直轄審定辦事處辦理舉凡關於煙民登記風給官土等等與縣政府甚少連絡故禁煙行政推行較為困難

6. 禁毒

本縣毒禍頗見劇烈自禁毒治罪法公佈之後縣政府迭令所屬從嚴拘捕毒犯並一再佈告曉諭兩月來由縣警察局破獲毒品案件甚多均飭解送上海特別市保安司令部依法究辦但仍須再接再厲從嚴查禁則毒禍之肅清或可有望

7. 禁賭

非變後賭風甚熾經前區公署嚴厲禁止已無賭場開設縣政府成立後重申禁令期未根絕惟茶肆旅館商號住家尚有打麻將之清事小能釀大亦有勸導禁止之必要

8. 衛生

本縣公衆衛生毫無設備即個人衛生亦不甚講究關於清潔街道事宜僅城廂方面由縣政府雇行清道夫其餘鄉均付缺如醫院有縣立一所相其規模尙不如憲市普通診療所設備之完全此皆政府缺乏經費之故今後亟須力籌充實

9. 慈善

本縣事變後各鎮鄉所設之善堂因人事塗炭多告停辦現職有城內育嬰堂一所係士紳主辦游民習勤所一所係縣政府主辦但內部設備均極簡單今後如何整頓如何恢復尙有待於統籌辦理

八、財政

本縣財政清鄉開始後由市財政局設立賦稅管理處辦理所有收解情形直接報告市財政局區公署無權過問自恢復縣制改設縣財政局其組織規程規定亦係直隸於市財政局但受縣政府之監督指揮局內設第一第二第三課及會計室分掌各項事務茲將本縣賦稅情形分述如次

1. 田賦

本縣田賦額征四十三萬畝三十三年度田賦稅率每畝一百八十元計算應徵賦額總計七千七百四十萬元如實征七成計算為五千四百十八萬元內以四成解繳市庫計一千一百六十七萬一千元以六成解繳縣庫計三千二百五十五萬零八十元惟上項數目對於徵收費之提成尙未扣除茲將三十三年度應徵賦額統計表附列於后

嘉定縣田賦應徵賦額統計表民國三十三年度

等則	稅率	本區應徵田賦額		備考
		賦分	金額	
一上	一八〇・〇〇	四一・五〇・一八四	七四・〇七一・八三三・一九	
一中	一七一・〇〇	一五・五六三・一〇一	二・六六一・二九〇・二七	
一下	一五一・二〇	一・六二〇・八九五	二四五・〇七九・三一	
二上	一二六・〇〇	一・四〇五・八二三	一七七・一三三・七〇	
二中	一一三・四〇	一・〇二六・四六七	一一六・四〇一・二六	
二下	一〇〇・八〇	二八六・五一	二八・八八〇・三一	
三上	七九・二〇	九四・五二二	七・四八五・三五	
三中	七二・〇〇	一四〇・五三二	一〇・一七・五八	
三下	五四・〇〇	七・二六七	三九・四二	
合	計	四三・六五五・二八二	七七・三二八・六三三・五〇	

2. 捐稅

本縣應徵捐稅計有市稅及縣稅兩種如普通營業稅菸酒牌照稅牙稅契稅等則屬於市稅而房捐攤捐車捐屠宰稅宰牲檢驗費遊藝執照費普濟店執照費熱水店執照費車牌執照費船牌執照費等則屬於縣稅茲將上列捐稅收入概算列表於后

嘉定縣捐稅歲入經常概算表

縣										市					項別款別				
執		費驗檢		稅捐					稅契		稅捐			名					
登腐店執照費	遊藝執照費	小計	宰牲檢驗費	小計	屠宰稅	車捐	船捐	攤捐	房捐	小計	契紙費	典契	寶契	小計	牙稅	菸酒牌照稅	普通營業稅	稱數	額
一〇〇	一〇〇	一四、四〇〇	一四、四〇〇	一九五、〇〇〇	一八、〇〇〇	九六、〇〇〇	二一、六〇〇	二二、〇〇〇	四八、〇〇〇	一二一、四四〇	一、四四〇	二四、〇〇〇	九六、〇〇〇	一二六、〇〇〇	三六、〇〇〇	一八、〇〇〇	七二、〇〇〇		
元百七千三萬一十二										元十四百四千七萬四十二					總計				
<p style="text-align: center;">備</p> <p style="text-align: center;">上列數目係按照市府核准數編列之</p> <p style="text-align: right;">考</p>																			

3. 軍警米款

本縣三十三年度軍警米奉令組織軍警米管理委員會採辦管理所有軍警米款則由田賦帶征依照田賦額征四十三萬畝計算解繳軍警米管理委員會每畝一百二十九計五千一百六十萬元預算起徵七成計實收三千六百十二萬元又解繳市庫每畝三十元計一千二百九十萬元預計起徵七成計實收九百零二萬元

4. 其他

本縣人民負擔除縣財政局經徵以上各項賦稅外尚有菸酒印花稅消費稅所得稅積糶特捐竹木稅統稅等項均由各該稅局設立征收所或分徵所直接辦理之

5. 成立縣金庫

本縣遵照本市各縣縣政府暫行組織規程之規定制訂縣金庫組織規程並委派庫長據報已遷限於十月二十六日成立縣金庫並已抄同該庫組織規程分別呈報函令在案

6. 組織縣預算委員會

本縣依據第一次縣政會議決議案於十月三十一日由縣長召集縣財政局局長縣警察局長及縣政府第二科科長會計主任組織縣預算委員會並舉行第一次會議決定地方經費支出之科目數目交由會計主任編造地方經費支出概算書

九、地政

本縣土地歷來僅憑冊畫隨意過戶並無準確圖冊可稽產權糾紛因之時起民國二十二年二月間由江蘇省地政局派隊來縣開始測量經一年之久至二十四年十二月底完竣計測丈製成原圖一千四百零九幅又二十二年一月間成立縣地政局開始計算面積繪具複製圖隨後辦理土地登記至二十六年六月月底全縣登記完竣正擬

稅			
費 照 牌		費 照	
小	船 牌 照 費	小	熟 水 店 執 照 費
計	二、〇〇〇	計	一〇〇
	二、〇〇〇		三〇〇
	四、〇〇〇		

製發所有權狀通避事變遂行停頓所有圖冊轉移裁諸多散佚保存原圖及地籍散分簿而已民國三十一年由區公署呈准市府設立地籍整理處蒐集原圖重繪分簿製圖三十一年一月起舉辦地籍登記清鄉開始後令辦土地在報呈項登記工作又暫停止計已登記之土地約七萬餘畝發給所有權狀六萬二千二百五十七張但以全縣田賦估計未登記之土地尚有十分之七八現當時該項預算每畝收登記費六元以作繪圖製狀之工料或謂以停頓之後物價日漲以致僅成應製六萬餘張之數三分之一而所收登記費則已告罄縣政府成立始將該處職撤派員接收歸併第二科辦理所有未了之工作現正在一面積極清理一面計畫於短期內分別頒發製圖已未成之所有權狀並將編錄舉登記至於清鄉期間所辦之土地查報因環境關係殊感困難早於本年六月底竣令結束

十一、建設

1. 公路

本縣境內之公路橋樑計(一)錫池路長程三十公里現有橋樑三十一座涵澗二座(二)嘉蕪路長程十二公里橋樑十六座(三)蕪蕪路長程十八公里橋樑十三座(四)嘉蕪路長程十公里橋樑九座(五)嘉蕪路長程六公里橋樑十一座以上各路以錫池交通最為重要但各路之路面粉塵雖經多次修理無如橋木朽腐橋板破爛橋基動搖而路面材料消耗路床傾陷因之隨修隨壞倘不從速大修必至全部坍塌十月十七日第一次縣政會議曾經提出討論經決議治標及治本兩辦法(一)材料自行徵集(二)路工按照戶口徵集(三)並負隨修隨加保護之責任永維軍事之交通乙、治本辦法：採用第二十五案內科長提擬辦法呈請市府核示再行辦理業將治標辦法分電各區署切實遵辦一面復將上項決議案呈市府及專署鑒核旋奉專署令准備充又奉市府指令查核所陳治標辦法係屬小數修理姑准備案至該縣各橋樑破壞程度前經令據工務局勘復確據極點並擬送工程預算表前來當予核准照辦併飭進行修理在案茲據電呈前情除令備工務局從速進行外仰即知照各等因縣政府遂復函請工務局從速辦理以維交通惟前此計劃預算以難適合現今工料價格能否舉辦頗為焦慮

2. 水利

本縣北有瀏河南有吳淞此為巨川最為運糧交通所利類至於腹地河道縱橫交錯或通舟楫或利灌溉而城內之小河數道與全城人民飲料及消防尤多關係無如此等河道年久未浚日形淤塞縣政府已飭各區鎮鄉詳加調查會議辦法報備規制於本年秋冬河水乾涸農隙之餘統籌徵工疏浚以興水利

3. 舟車

本縣交通工具除乘中鐵道公司辦有公共汽車每日來往上海太倉經過縣境外其餘舟車概屬民營水路理由外岡至縣城又縣城至南翔各有柴油引擎之小汽輪

較定班載運貨客各區銀則有商民自備或雇用之小別船陸路有興隆福壽兩汽車公司各備小包車十餘輛自上海新開橋起至縣城南門止每日不定班次以每車坐滿乘客八人即行開駛所有貨運則由合衆等公司備有卡車裝載此外三輪車人力車亦通行於各地惟以上舟車之管理登記前概由市工務局公用局主辦現縣政府正擬自行辦理

4. 電氣

本縣城內外之電燈由華中電氣公司自滬輸送電流在城設有中華水電出張所以資管理南翔鎮則由商民集資設有用電公司亦係由華中電氣公司供給電費除商店住家之電燈及路燈用度外並配給各廠商發動機器馬力之用又華中電氣公司在城內設電報局一所兼可向上海通長途電話惟不能接收上海之通話至於縣內電話之總機設在縣政府內在城各軍警機關及方泰外岡等處均設有分機

5. 工廠

本縣民營之紗廠綢緞廠隨稱發達規模亦頗大此外各區較小之蠶絲綉綉皆有手工業之毛巾或棉布織造廠如再加以提倡獎勵管理將來更有改進及發達之希望實與全縣經濟大有關係縣政府正在擬訂各種規則以資辦理

6. 商業

本縣商業以城外西門南翔鎮界外鎮等處較為發達中尤以南翔鎮之商業最為鼎盛而商業中則以米稻花行醬園等業之規模為較大前曾由經濟局派員在該鎮登記現恢復舊制似應由縣辦理縣政府正在審制發於短期內實施

7. 合作

本縣合作事業現有中國合作社支社一所所辦社務極其簡單除領香種肥是等物配給該社員外對於一般民衆毫無利益且該社不屬縣政府管理此應另行籌辦各種合作社以謀人民之福利

十一、農業

1. 農村經濟

本縣農村經濟因多數農民守舊性成一概思想就求一家一戶之自給自足並無現代經濟觀念更無自動組織之經濟團體故技術無進步而生產自受影響近年來棉豆麥等之價格雖昂貴然而人工肥料農具等費用亦隨之激增是以一歲辛勤所獲實屬無幾現農產品或受統制或因運輸不便有時因軍事上之需要被徵工作以及賦

稅之增加公費之攤派均足以減輕農民之實力總實之今日農村之經濟殊感重大之困難

2. 農作物種類及產量

本縣農作物向稱棉七稻三近年來提倡增產稻作已改良至粳五稻四其他雜糧則佔一成又因東北鄉旱田多數每年平均稻作產量約三十四萬餘石棉作產量約一十萬餘石其他麥作約六萬餘石藍藤約三百餘石豆類約六萬石左右

3. 耕種方法

本縣農耕墨守成法既忽於種子之選擇復昧於病蟲害禱作之防除此外施肥灌溉亦不講究故對農業技術殊少改進亟有加以指導之必要

4. 耕佃情形

本縣自耕農佔居多數其向業主佃種者應納租米若干則由雙方視田地之肥瘠自訂租約或以現金折算或以實物交付亦係事先約定每屆收成依約履行但每年三堂均有秋租會議決定成數以作一般繳納租米之標準

5. 農民副業

本縣東北鄉農民大小男女多以手工編織黃綢製成綉鞋茶杯套茶托地毯等物石圍門之篾竹專編各種日用竹器此皆為本縣農民特種之副業此外各鎮鄉之農民則以養畜豬羊雞鴨或捕捉魚介為副業現今因環境之造成或以跑單幫為副業

6. 農業機關

本縣農業機關前有農業改進區別支府區農業推廣區原直隸於南京實業部今春業已裁撤歸併現有嘉定合作支社縣農民協進會及互助社等機關但組織均未見健全

十二、教育

1. 中等教育

本縣去年八月間創設初級中學校一所假孔廟明倫堂為校址招收初中一年級學生一班五十二人簡易師範學生一班四十八人共計學生一百人至第二期學生略有減少初中班計到三十八人簡師班計到四十人合共七十八人奉核定經費每月六千六百三十四元殊不敷用前為公將則增發至八千元縣政府成立改為縣立加以整飾月增加經費至一萬元茲將三十三年度上學期各校校務列表於后

嘉定縣立初中學校概況表

校名	嘉定縣立中學
地址	奎山
校長姓名	錢西園
職教員數	男 6 女 2 合計 8
學級數	3
學生數	男 74 女 34 合計 108
每月經費	10000元
備考	原核定預算六千四百元，迭據呈請增加，自本年五月份起撥發一萬元，超溢預算之數，由府另撥，現正總辦概算呈核。

5. 初等教育

本縣初等教育實行中心小學制，依照自治區域除代管陸渡區外，設置第一、第二、第三、第四、第五、第六、第七等七個中心小學，所有該學區內之普通小學及代用小學校，均歸該主管區中心小學監督指導。茲將三十三年度上學期小學概況列表於后。

嘉定縣立小學概況一覽表

校名	地址	校長姓名	別	校址	職教員數	學級數	學生數	每月經費	代用	備考
第一小學	西門外	朱元	男	9	9	9	5210元	6	1	上列數照經上呈會現下預核按
第二小學	馬陸鎮	張乃銓	女	3	3	13	268	6	1	經下預核按
第三小學	南翔	鄧伯言	合計	13	12	22	499	5	1	按
			男	9	8	14	200	6	1	
			女	4	4	8	299	5	1	
			合計	13	12	22	699	11	2	
			男	9	8	14	200	6	1	
			女	4	4	8	299	5	1	
			合計	13	12	22	699	11	2	
			每月經費	3935	3130	5210元				
			校址	3	3	5				
			學級數	15	11	26				
			職教員	13	8	16				
			合計	6	2	23				
			男	19	10	39				
			女	302	285	836				
			合計	231	45	257				
			學生數	533	330	1033				
			每月經費	5140	2475	8405元				
			校址	11	13	6				
			學級數	11	16	6				
			職教員	13	18	5				
			合計	2	1	1				
			男	15	19	6				
			女	461	553	245				
			合計	42	93	41				
			學生數	503	640	286				
			每月經費	660	960	360元				

總計	心中七第	心中六第	心中五第	心中四第
	行徐 豐日李	塘基 拔公侯	岡外 翠康水	泰方 磯家處
51	5	10	4	5
37	2	6	5	4
88	7	16	9	9
57	4	10	6	6
1955	120	350	218	189
529	20	107	60	53
2484	140	457	273	242
23685	2190	4330	2510	2380
17	1	2	2	1
74	2	8	6	6
62	3	10	7	5
38	0	0	4	3
100	3	10	11	8
2179	95	321	168	172
703	9	27	50	84
2882	104	348	218	256
24050	560	2685	2275	2510
68	10	11	8	6
80	13	17	11	6
84	18	17	9	4
11	1	1	3	2
93	19	18	12	6
2915	495	605	359	197
527	84	97	148	22
3432	569	702	507	219
4800元	780	1020	660	360

3. 社會教育

本縣在崑山公園內設立民衆教育館一所置館長一人主持並添聘員五人分辦各事務每月經費五千元內部設備殊欠充實現僅辦體育場圖書室閱報室各一所並負管理報時鐘及崑山公園之責任此外辦理宣傳演講壁報等工作又民衆學校尚未普遍設置僅於第一第三第四第六中心小學及民衆教育館附設民衆學校一班共五班每月補助經費二千元入學民衆共一百五十四人教育科目分國語常識珠算公民四科

4. 教育經費

本縣教育經費在區公署時代係由市庫撥領月值五萬餘元職教員每人所得月僅一百零五元現改縣制市款與縣款劃分經縣預算委員會支配每月以三十二萬元之數擬編預算正在辦理中

公文附錄

九月九日本會第一次會議時委員長報告「本會爲明瞭各實驗縣實在狀況起見特定於九月十三日在京召集江甯崑山當塗嘉興南匯各實驗縣縣長舉行縣政會議」並一面呈報行政院一面分電各關係省市縣其原文如左

一 呈行政院文

本會爲聽取各縣報告及指示鄉建方針起見定於九月十三日舉行縣政會議召集江甯嘉興當塗崑山南匯等五縣縣長率同各該縣教育科長農務技術人員暨士紳各一人屆期來京出席除已分別電飭外理合具文呈報仰祈

鑒核派員蒞會致訓

謹呈

行政院

二 致各省市電

江蘇縣有長浙江傳省長安徽總省長上海特別市陳市長助鑒本會定於本月十三日召集江甯南匯嘉興崑山當塗五縣縣長舉行縣政會議除另電五縣長來京出席外特電奉遠鄉村建設實施委員會委員長鄒敬芳叩啟

三 令各縣長電

江甯劉縣長崑山楊縣長當塗張縣長南匯陳縣長嘉興鄒縣長崑本會業經成立爲聽取各縣報告及指示鄉建方針起見定於本月十三日召集五縣縣政會議會期爲四日仰各該縣長率同縣教育科長農務技術人員暨紳士各一人屆期出席並限十二日報到勿誤爲要鄉村建設實施委員會委員長鄒敬芳賜

行政院鄉村建設實施委員會實驗縣政會議錄

民國三十三年九月初版

編輯者 鄉村建設實施委員會專員室

發行者 鄉村建設實施委員會

印刷者 南京印書館

7
272241

IC
13.62
5