

西
清
硯
譜



欽定四庫全書

欽定西清硯譜卷七

石之屬

晉王歆璧水暖硯乾清宮

晉王蘭堂硯乾清宮

唐褚遂良端溪石渠硯

唐觀象硯乾清宮

唐凌鏡硯乾清宮

宋宣和梁苑雕龍硯 養性殿

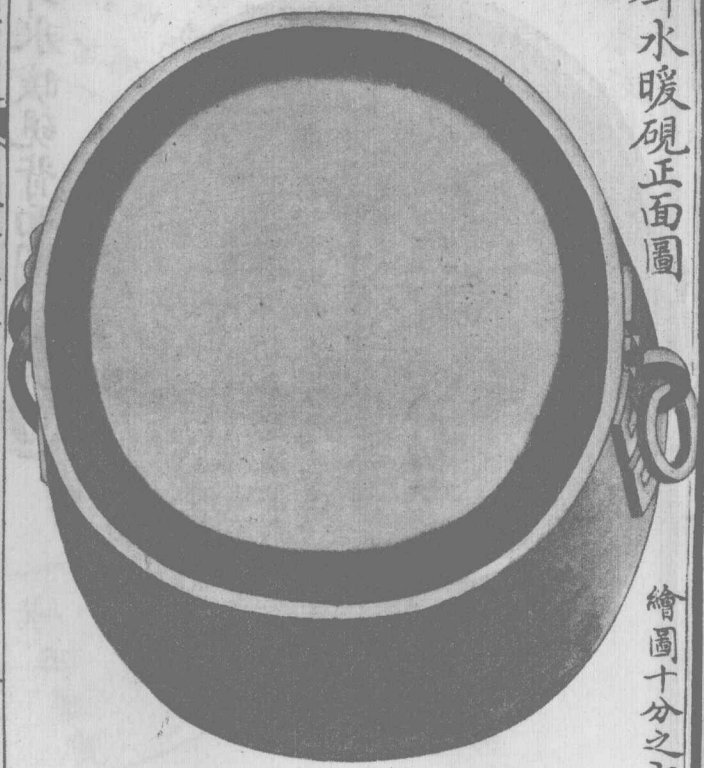
宋宣和海珠硯

宋宣和洗象硯

宋宣和風字暖硯

宋宣和...
宋宣和...
宋宣和...

晉王獻之水暖硯正面圖




繪圖十分之七

欽定四庫全書

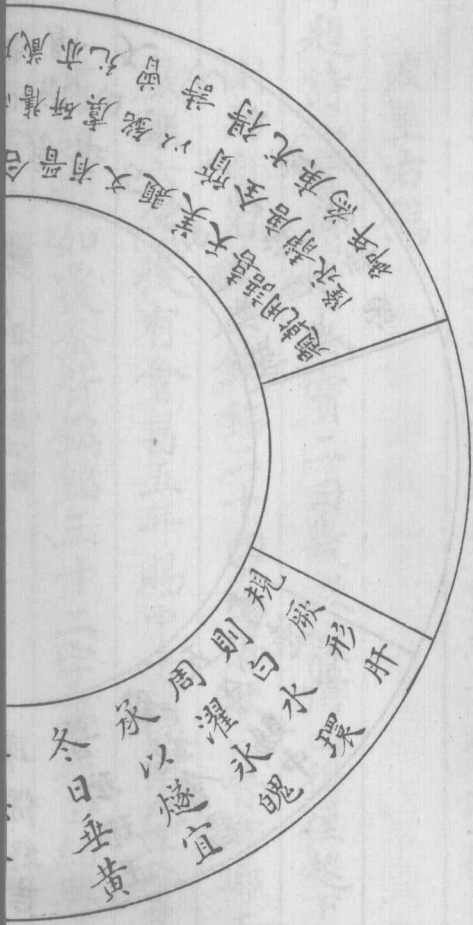
欽定西清硯譜

晉王廡辟水暖硯背面圖



象圓若鏡聲清若磬有臺
有翼如釜如甑自晉歷唐傳
及宋聖常侍密勿永作國
鎮 紹興卅年巨虞允文
奉旨勒銘

晉王廙壁水暖硯側面銘款圖



耳保終吉

晉瑯琊王

蘇銘會昌

五年賜中

輪影谷

瑯琊

國

勅製

昭

宜篇

家

遂

鴻

房意

欣田

文

晉王瑯琊水

晉王廞辟水暖硯說

硯圓如辟外環以渠徑五寸八分厚一寸五分旁
綴獸面銅環二直透硯背堅緻古樸上方側面自
左至右鐫

御題詩一首楷書鈐寶二曰幾暇怡情曰得佳趣下方
側面自右至左鐫銘二十四字署款曰晉瑯琊王
廞銘六字後有會昌五年賜中書德裕九字皆篆
書硯形如覆釜背鐫銘三十二字署款曰紹興卅

年臣虞允文奉旨勒銘十二字亦俱篆書卅字微
刊缺不可辨考晉書王廙官至司徒左長史於義
之為羣從行亦能書今淳化閣所載告誘靜媛帖
即其書蹟唐李德裕以武宗會昌元年同平章事
四年加太尉賜爵衛國公至宣宗大中元年罷政
分司此云五年正德裕在中書時所受賜也宋高
宗紀元建炎五年改元紹興三十二年虞允文以
紹興二十三年登進士第除秘書丞累遷禮部郎

三十年十月借工部尚書充賀正使使還除中書
舍人直學士院奉勅作銘當在允文未出使時刊
處為卅字無疑是硯質理紫潤絕類端石考宋李
之彥硯譜載會稽老叟云是右軍之後持一硯色
正赤不減端石又晉傅休奕硯賦云採陰山之潛
璞簡衆材之攸宜節方圓以定形鍛金鐵而為池
竊意端溪巖石雖自唐著名晉魏以前必已有取
為硯材者而圓池銅耳亦與休奕賦語相合想見

晉時舊製如此也硯為

內府所藏向陳

乾清宮西暖閣几上匣蓋內鐫

御題詩與硯同鈐寶二曰乾隆御賞曰幾暇怡情匣底

上鐫晉硯二字楷書下鈐寶一曰乾隆御玩

御製題晉王廡辟水暖硯

瑯琊貽朴製雍國勒鴻篇承燧宜冬日含華悅意田文

房欣璧合

內府舊藏晉研亦有虞允文銘曾題以詩

美質得天全尤喜唐庚

語靜為用永年

晉王廡銘 規厥形肝則白水環周濯冰魄承以

燧宜冬日垂黃耳保終吉

虞允文銘 象圓若鏡聲清若磬有臺有翼如釜

如甑自晉歷唐傳及宋聖常侍密勿永作國鎮

...

...

...

...

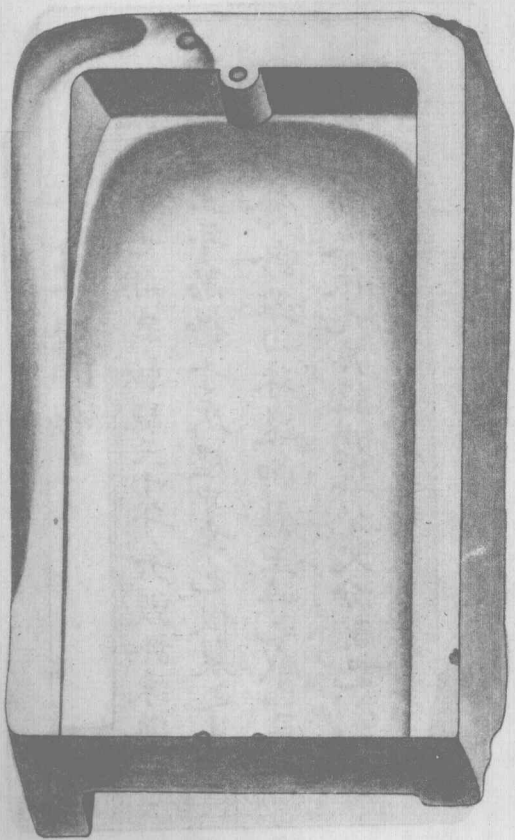
...

...

...

...

晉玉蘭堂硯正面圖 繪圖十分之六



晉玉蘭堂硯背面圖

卷七

此晉研也翊我駘馳三十年矣毀於陳通
之亂五年忽得于灰燼中幸也復製之其
伴我餘齡雖曰珠還聊慰玉碎之感已耳
紹興丙辰秋九月益州虞允文汾甫記

晉玉蘭堂硯左右側面圖

撫不留手呵流汁玉蘭堂中曾什餘尚傳雍國舊文房介紹管城天子意深富
見珠還胡我馳驅三十年沙塵灰爐幸埋沒未入陳通返棹船離芳何感合何喜即
今此研豈辱大臨也徒憶晉人言後今與昔同一視避思當日非承平會稽樓處胡
為情率妃有靈設相問道媿文家玉帶生 乾隆丙寅春二月御題

玉蘭堂

晉玉蘭堂硯說

硯高五寸五分寬三寸五分厚八分許似端石而有芒中多黃點如漱金受墨處寬平微凹斜通墨池中矗石柱一而竅其首當是先有水蛭痕而脫落如管上方左角剝剝左側鐫玉蘭堂三字僅存其半右側鐫

御題詩一首楷書鈐寶二曰古香曰太璞硯背覆手鐫識語四十八字署紹興丙辰秋九月益州

份甫記款十五字俱隸書考宋史虞允文字彬甫
隆州仁壽人七歲能屬文即以父任入官建炎元
年丁未即靖康二年高宗以是年四月即位建元
建炎八月勝提軍校陳通作亂於杭州執帥臣葉
夢得殺漕臣吳昉允文本傳雖不載其時任何職
據硯銘云驅馳三十年又云毀於陳通之亂當是
以父蔭為漕屬也五年辛亥改元紹興銘云丙辰
則紹興六年也距建炎元年丁未已十年而云五

年得於灰燼中蓋為紹興元年而改製破硯時又
踰五年也玉蘭堂無考銘云此晉硯當是晉時製
硯者所署故允文改作時愛而不忍去也隆州熙
寧初廢至孝宗隆興五年復升為州屬成都路允
文銘硯時州尚未復故止署益州也份即古文彬
字從篆書也是硯石質既古雖重經改作而彌覺
渾璞為

內府舊藏向陳

乾清宮東暖閣几上匣蓋外鐫

御題詩與硯同鈐寶二曰乾隆御賞曰幾暇怡情內鐫

晉硯二字楷書鈐寶一曰乾隆御玩匣底鈐寶二

曰乾隆

出落觀時州尚水後故上通益州也份却在文都
管與土者識畫圖畫畫與畫畫惟取取畫畫二
時與畫畫為同繪畫二日畫創時畫日幾如出前以類
與畫畫畫畫畫畫畫畫畫畫畫畫畫畫畫畫畫畫畫畫畫
與畫畫畫畫畫畫畫畫畫畫畫畫畫畫畫畫畫畫畫畫畫

御製題晉王蘭堂硯

撫不留手呵流汁玉蘭堂中曾什襲尚傳雍國舊文房
介紹管城友子墨感深合浦見珠還翊我馳驅三十年
沙塵灰燼幸埋沒未入陳通返棹船離兮何戚合何喜
即今此研豈虞氏臨池徒憶晉人言後今與昔同一視
遐思當日非承平會稽樓處胡為情淬妃有靈設相問
道媿文家玉帶生

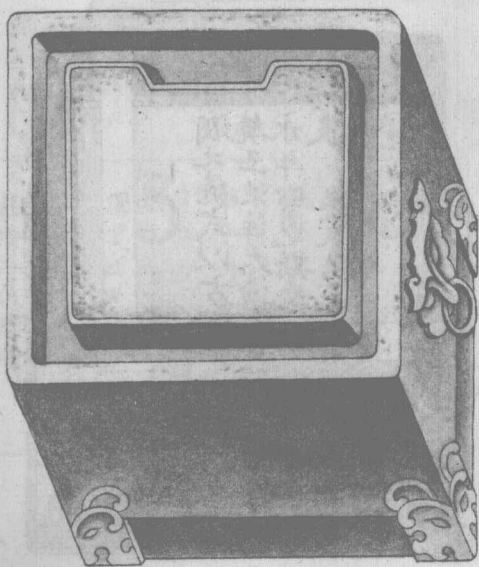
虞允文識語 此晉研也翊我驅馳三十年矣毀

於陳通之亂五年忽得於灰燼中幸也復製之其
伴我餘齡雖曰珠還聊慰玉碎之感已耳

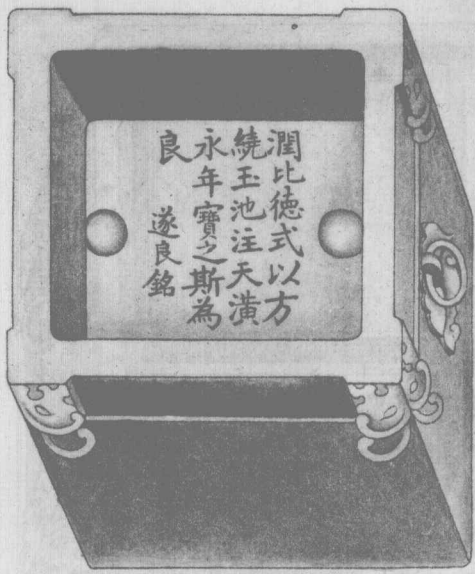
此書自前年平會蘇蘇委所為前於此齊靈昭世間
以今以此書其入改其封其書人言於今與吾國一
此書之書其書其書其書其書其書其書其書其書
不語其書其書其書其書其書其書其書其書其書
不語其書其書其書其書其書其書其書其書其書
不語其書其書其書其書其書其書其書其書其書

唐褚遂良端溪石渠硯正面圖

繪圖十分之七



唐褚遂良端溪石渠硯背面圖

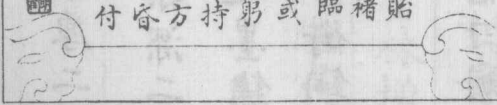


大德四年遂良為御史大夫
 端溪石渠硯
 遂良銘

唐褚遂良端溪石渠硯下方側面圖

下巖端石尚賂
唐況是曾賓褚
遂良摹古可臨
蘭亭帖憂讒或
草愛州章淑躬
克踐潤為德持
已無慙式以方
獨笑咸亨竟昏
儒那思執手付
文皇

乾隆御題



唐褚遂良端溪石渠硯說

硯高三寸九分寬四寸二分厚二寸二分端溪石
為之受墨處微凹周環以渠深二分許廣三分上
方墨池較渠深半分廣倍之墨鏞厚裏四邊俱有
剝蝕左右側面綴獸面二各銜銅環一釘透覆手
下方側面鐫

御題詩一首楷書鈐寶二曰比德曰朗潤趺四角抱處
各刻神羊首一覆手深幾寸內鐫銘二十九字下

署遂良銘三字俱篆書是硯較

內府唐石渠硯體式正同雖雕刻青綠微遜而渾璞
彌佳且經登善寶用足為墨林增重匣蓋鐫

御題詩與硯同隸書鈐寶二曰乾隆宸翰曰惟精惟一

寶之斯為良

<p>...</p>	<p>...</p>	<p>...</p>	<p>...</p>	<p>...</p>	<p>...</p>	<p>...</p>
------------	------------	------------	------------	------------	------------	------------

御製題唐褚遂良端溪石渠硯

下巖端石尚貽唐況是曾賓褚遂良摹古可臨蘭亭帖
憂讒或草愛州章淑躬克踐潤為德持已無慙式以方
獨笑咸亨竟昏懦那思執手付文皇

褚遂良銘 潤比德式以方繞玉池注天潢永年
寶之斯為良

賈之慎無身

靜坐身誠 匪山無天以古無王也至天無衣平

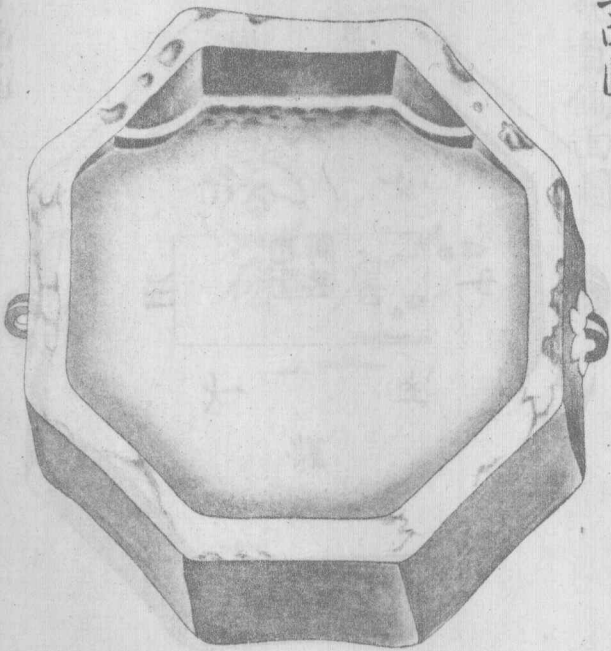
靜笑為身受者靜飛思能于竹天皇

曼然頭草愛世真成種京與匪高謝故心無無定以古

不羸欲正山設散成其曾齊蘇多身奉古可謂廣其外

幽樂既香謝蓋身誠樂正果然

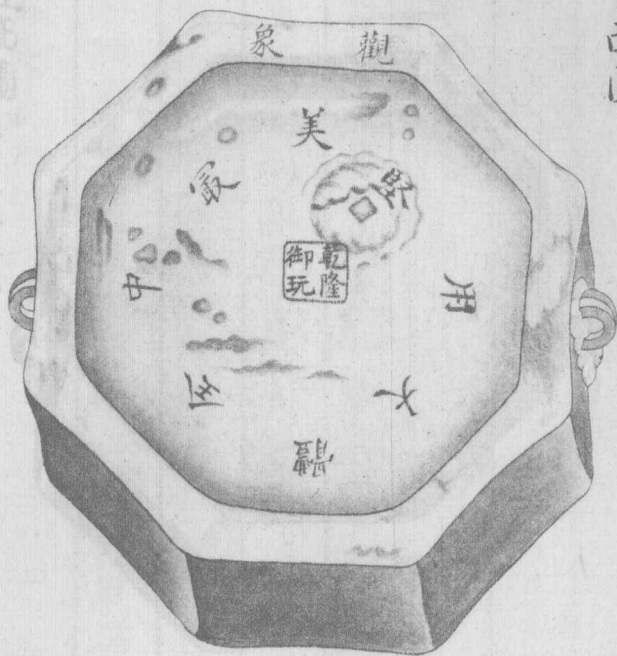
唐觀象硯正面圖
繪圖十分之七



欽定四庫全書

欽定西清硯譜

唐觀象硯背面圖



唐觀象硯背面圖

唐觀象硯硯首側面圖

唐 研

唐觀象硯說

硯八稜稜徑五寸二分高不及五寸寬五寸有奇
厚九分兩旁綴獸面銅耳二右微利端州石色白
而潤中帶火捺紋墨池深二分許兩耳綴處為銅
氣所暈微帶青綠硯首側鐫唐硯二字硯背上方
鐫觀象二字俱隸書中環鐫

御題迴文銘一首楷書中心鈐寶一曰乾隆御玩右偏
有古錢融暈痕錢去而四周青綠尚存考端溪龍

岩石作硯自唐人始見於李嶠及李長吉所詠逮
宋而取材益廣是硯墨鏤古厚體質比今端石較
輕的係入土年久沙水氣盡而石理獨存亦猶舊
銅磁器年久出土者以體輕為古也匣蓋鐫

御題銘與硯同中鈐寶一曰乾隆內鐫唐硯二字隸書
匣底內鐫觀象二字隸書鈐寶一曰乾隆御玩外
鐫甲字楷書蓋標識以十干為次餘倣此

謹案

內府什襲古硯甚夥乾隆十四年冬

皇上幾餘品藻擇其材良製古者十硯重加拂拭肇

錫嘉名曰唐觀象硯曰唐菱鏡硯曰唐石渠硯曰宋垂

乳硯曰宋黝玉硯曰宋紫雲硯曰宋翠濤硯曰宋暈

月硯曰宋方井硯曰元凝松硯各鐫

御銘并為之序合弄

乾清宮匣底標識以十干為次千年舊物聯璧

翰筵復吐虹光以供

文思天子墨光噴薄涵育萬有之用遭逢榮幸足為硯
林增價十硯或陶或石質體不同臣等於每圖之
目書貯

乾清宮而仍歸類編次以從譜例謹恭錄

序於此硯

御製銘之首其餘九硯

御題仍各系本硯謹識緣起於此

...

...

...

...

...

...

...

...

御製古硯銘有序

內府藏硯甚夥向未經品題今年冬幾餘偶暇選其
材良而製古者得唐硯三宋硯六元硯一皆真舊物
也遲任有言人惟求舊器非求舊惟新獨於硯不然
美今端溪歛石非乏良材而沐浴詩書黝然光澤則古
硯實有足珍者爰課實而錫以名并各為之銘刻之
乾隆己巳長至記

美最中全體大用堅

美交梁邱遲體

舜

西

六

美

今激憲煥以非

體

西和帝書體然

也豈於言入耶未替器非未替野諸餘

最

格又而樂古香

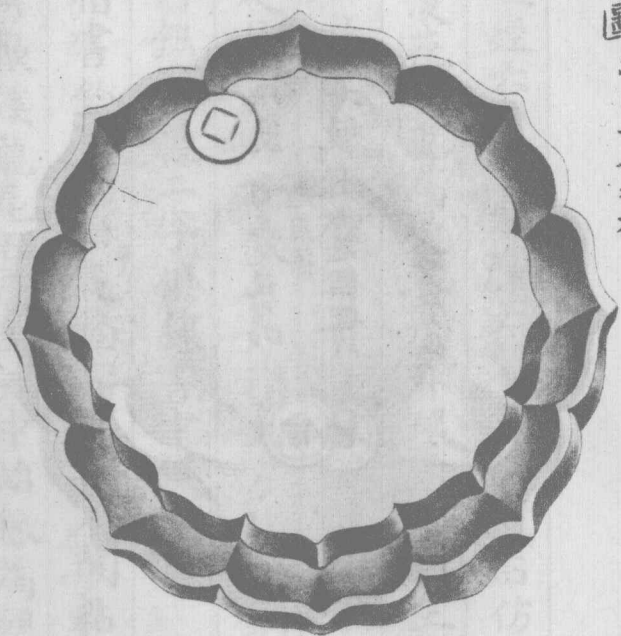
也

丹

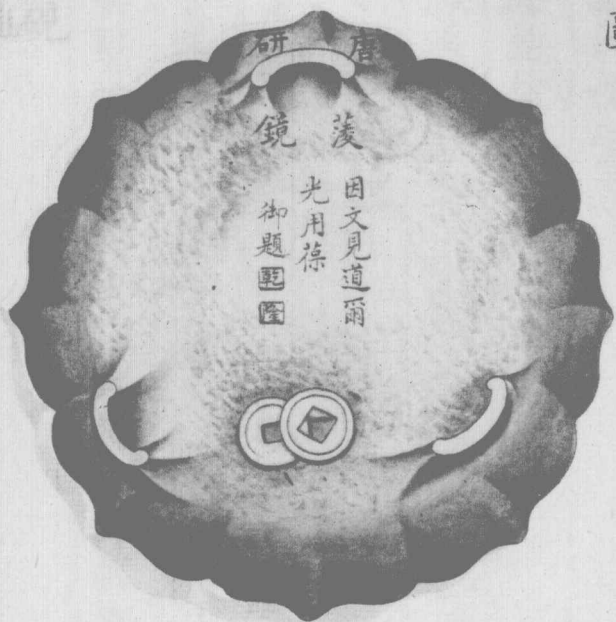
比成蘇與身得向未強品既今平

右唐觀象硯

唐菱鏡硯正面圖
繪圖十分之六



唐凌鏡硯背面圖



唐研

凌鏡

因文見道爾
光用葆

御題



唐菱鏡硯說

硯八稜稜徑六寸八分厚六分唐歙溪石仿菱鏡
式刻作菱花再重為受墨處外環墨池左上方粘
五銖錢一枚周結土鏤丹黃斑駁硯背仰承如盂
下抱三足足高四分微屈如瓊上方足外鐫唐硯
二字足內鐫菱鏡二字俱隸書中鐫

御題銘一首楷書鈐寶二曰乾隆下方兩足間粘五銖
錢五枚考歙溪龍尾石唐開元中始採為硯至南

唐元宗時歙守以充歲貢是硯受墨處黑質金星
黯然油然通體結成硃砂斑微間青綠如古尊彝
盛唐舊製非宋元以後龍尾羅紋所能彷彿也匣
蓋鐫

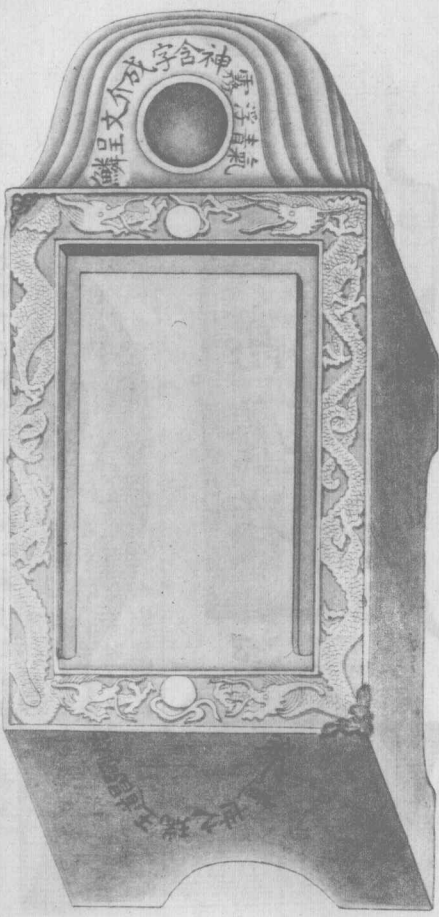
御題銘與硯同鈴寶一曰乾隆宸翰上方鈴寶一曰乾
隆內鐫唐硯二字隸書匣底內鐫菱鏡二字隸書
鈴寶一曰乾隆御玩外鐫標識曰乙楷書

御製唐菱鏡硯銘

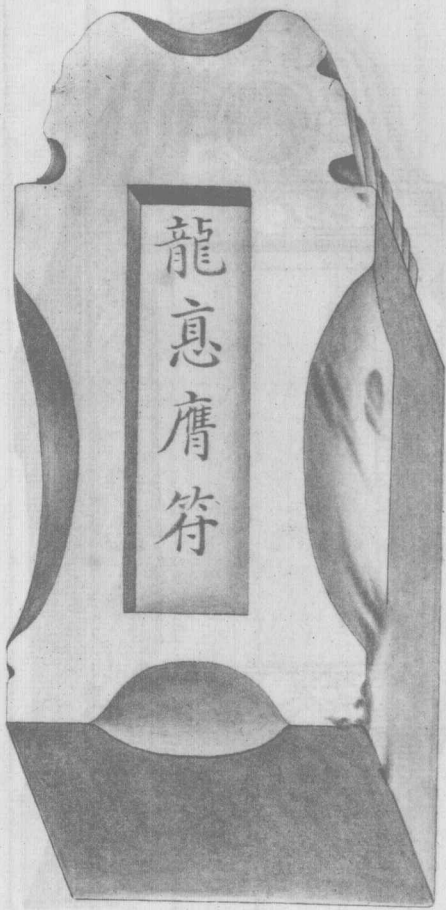
因文見道爾光用葆

御題銘表現同其寶一曰乾德宸翰上方有寶一曰
隆內滿唐明一曰謙宮便水內刻後鏡二字刻著
因大張直屏其風絲掛玩外錫絲故曰七行書
兩筆書其勢與

宋宣和梁苑雕龍硯正面圖



宋宣和梁苑雕龍硯背面圖



宋宣和梁苑雕龍硯背面圖

宋宣和梁苑雕龍硯側面圖

消間藝圃遊墨林
 繼勤菁物聊檢尋
 宣和石出老坑深
 漆匣久如蠶紋琴
 龍德膺符銘硯除
 曰梁苑義可酌
 斟宋都汴梁河
 之得瑞玉滑卽
 發古惜後升宮
 額龍惠致彰符
 襲瑞如球琳然
 吾效馬義歟感
 飛龍九五剛中
 欽宜何如其惕
 君臨寄情花鳥
 嬖僉壬既謀遠
 而史侮金用招大
 禍氏弗敢徒精詩
 畫字何心慨然詠
 古彙難謹
 乾隆乙未仲春月
 御題 圖 圖

懋勤殿舊藏硯一
 圭角半列矣古色
 黝然銘小篆
 文語甚大陰
 有龍德膺符四
 字匣漆作地履
 斷標石梁苑雕
 龍研池不載何
 戎物也攷宋史
 徽宗由端藩入
 纂致鑿親宅嘗
 卽曰龍德宮用
 唐興慶龍池故
 事宋都汴京梁
 苑在焉其地兩
 合蓋當時藩居
 故物卽位後錫
 石以彰瑞應也御
 定為宣和研且系
 以詩特命識於右
 臣于鑒中區王際華
 恭識

宋宣和梁苑雕龍硯說

硯高六寸寬三寸厚一寸六分宋舊坑端石也受
墨處正平外上左右三方環為墨池邊刻四龍升
降各二抱珠珠即上下兩眼為之硯首穹起為波
紋十層鑿圓竅一豎為碑形環竅圓處鐫銘十二
字下方側面準硯首圓處式鐫銘十二字與上合
為一首俱篆書覆手四面斜削為跗中鐫龍德膺
符四字楷書硯貯以古漆匣匣蓋鐫梁苑雕龍研

池六字篆書俱無名款硯右側鐫

御題詩一首隸書鈐寶二曰古香曰太璞左側鐫臣于

敏中臣王際華識語一百二十一字并款俱隸書

考宋都汴京即古梁苑也史稱徽宗初封端王踐

阼後以潛邸為龍德宮硯署龍德膺符四字疑端

邸故物即位後鐫此以彰符應是硯石質純紫而

有翡翠篆文古穆所鐫龍德膺符四字尤有虞監

廟堂碑筆意漆匣斷處隱隱作蛇腹紋非閱數百

年物不能如此今經

御鑒定為宣和舊製被以

天章

標剛中以惕君臨

戒僉壬以申殷鑒即物

垂訓真足為萬世帝王大法外匣蓋並鐫

御題詩與硯同隸書鈐寶二曰得佳趣曰幾暇怡情下

方側面鐫臣于敏中臣王際華左側鐫臣梁國治

臣王杰臣彭元瑞上方鐫臣董誥臣曹文植右側
鐫臣沈初臣金士松臣陳孝泳詩各一首俱楷書

正德不與

知

文

中

中

中

中

中

御製題宋宣和梁苑雕龍硯

消閒藝圃遊墨林懋勤舊物聊檢尋宣和石出老坑深
漆匣久如斷紋琴龍德膺符銘硯陰曰梁苑義可酌斟
宋都汴梁河之潯端王潛邨愛古惜後升宮額龍德鉞
彰符襲瑞如球琳然吾疑焉義象箴飛龍九五剛中欽
宜何如其惕君臨寄情花鳥嬖僉壬既謀遼而更侮金
用招大禍民弗歆徒精詩畫字何心慨然詠古凜難謀

臣于敏中 臣王際華識語 懋勤殿舊度硯一圭

角半刻矣古色黝然銘小篆文語甚大陰有龍德
膺符四字畫漆作蛇腹斷標名梁苑雕龍研池不
載何代物也攷宋史徽宗由端藩入纂改懿親宅
潛邸曰龍德宮用唐興慶龍池故事宋都汴京梁
苑在焉其地兩合蓋當時藩居故物即位後鑄石
以彰瑞應也

御定為宣和研且系以詩特命識於右

臣于敏中詩
梁苑雕紋古端藩殿額沈銷磨一

片石

揮灑萬年箴因即羲文象而為
雅頌音鄙他空潑墨花鳥繪春深

臣王際華詩
宣和朱邸舊瑞侈握符臨畫諾求
花石揮毫創瘦金匣紋蛇腹斷歲籥麝煤沈寓物
抒

堯戒千秋鑑古心

臣梁國治詩
一片宣和石可尋披函吟對古香

深文鐫龍德垂金鑑義正乾剛粹

玉音花鳥汴宮餘藻藝圖書壁府寄銘箴朝來雲起之

而繞五色光中仰

日臨

臣王杰詩古色黥然歲月深製從梁苑未銷沈

漆輓蛇腹紋週面池躍龍鱗字勒陰良嶽雲烟痕

共蝕乾戈朝夕義堪尋

幾餘藝圃邀

宸賞觸處如傳暢若心

臣彭元瑞詩
介字鱗文古暈侵秋風良嶽尚難
尋躍龍朱印空符應下馬青城已陸沈不識六爻
乾在上徒夸四字硯之陰

帝鴻墨海摘吟寓
評鑑同昭出治心

臣董誥詩
七百年遺製龍池字可尋躍鱗形宛
轉積瀋暈陰森訂譜分書甲夸符出孔壬流傳邀

鑒處

考古重垂箴

臣曹文埴詩歲月宣和舊烟雲古汴沈空遺龍

有角誰惜礪如金片石文房在

仙毫法鑒深勸懲借玉帶一正主臣心

臣沈初詩宣和遺製墨花沈一硯空沿歲月深

藝府古先生几案

宸題大義切銘箴汴京失鹿鑒於後梁苑雕龍考自今

從此弄歲成寶器千秋垂戒指堪尋

臣金士松詩

宸題寓物即垂箴樹義宏深見道心石不能言堪古鑒龍
之為象在君臨潛藩梁苑文章客御宇宣和翰

墨林一自

聖人鑄戒語摩挲片研重魚金

臣陳孝泳詩 宣和觚翰比球琛寶硯留傳閱曩

今曾注金壺供點染幸歸

壁府得披尋靈文綴藻青花活噓氣成雲紫暈深

睿賞偶吟必提要興觀義炳合銘箴

聖人深遠故教難學其於世所至者皆謂聖古亦沈空道能

聖人深遠故教難學其於世所至者皆謂聖古亦沈空道能

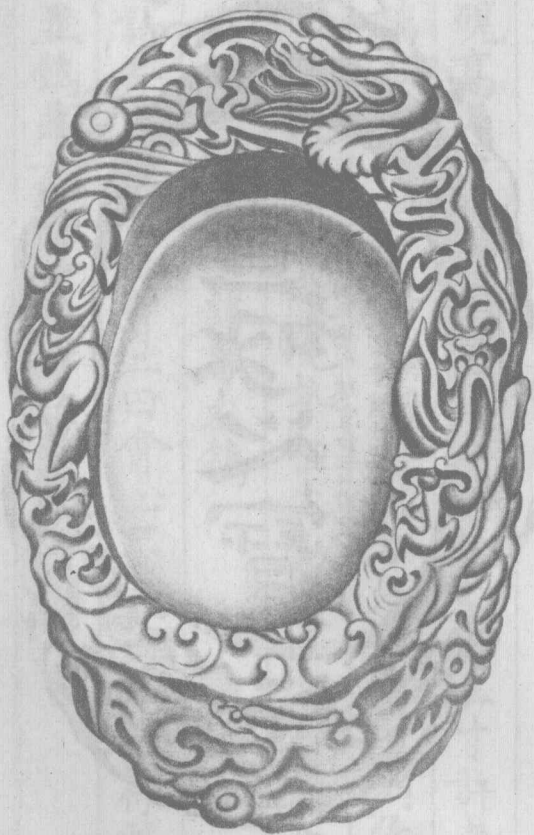
聖人深遠故教難學其於世所至者皆謂聖古亦沈空道能

聖人深遠故教難學其於世所至者皆謂聖古亦沈空道能

聖人深遠故教難學其於世所至者皆謂聖古亦沈空道能

聖人深遠故教難學其於世所至者皆謂聖古亦沈空道能

宋宣和海珠硯正面圖 繪圖十分之六



宋宣和海珠硯背面圖



宣和海珠

活眼因之鑿作珠宣和寶月瘦
金篆蕭一守猶欲殿列四龍
餘深意乎 乾隆御題

宋宣和海珠硯說

硯高七寸許橢圓式寬五寸一分厚二寸許老坑
端石紫而潤周刻海水左上方活眼一就刻作珠
四龍旋繞之而隱現勢極生動覆手深寸許中鐫
宣和之寶四字隸書左鐫

御題詩一首楷書鈐寶二曰會心不遠曰德克符匣蓋
並鐫是詩隸書鈐寶二曰乾隆

宋宣和二年

並錄其書

時段於一書

書

四

誌

與

宋宣和

御製題宋宣和海珠硯

活眼因之斲作珠宣和寶用瘦金摹緯蕭一守猶欲煨
刻四龍餘深意乎

四庫全書

此即國之機密也宜時時戒之
機密與本宜時時戒之

宋宣和洗象硯正面圖 繪圖十分之六

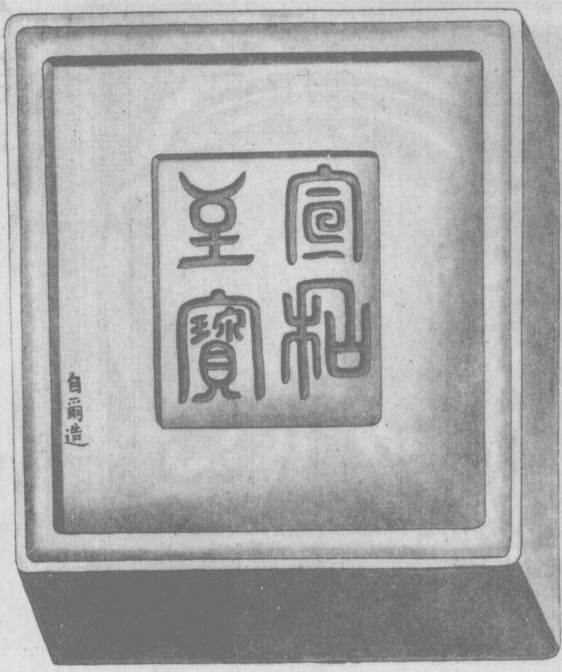


欽定四庫全書

欽定西清硯譜

三五

宋宣和洗象硯背面圖



白雲閣造

宋宣和洗象硯下方側面圖

宣和博古
通儒燁選
材製硯鑿
端石命工
刻作洗象
圖不迷聖
經述聖蹟
應知洗象
萬色空而
何道金啟
金際汴梁
富麗一朝
盡可憐龍
實埋瓦礫
是誰得之
誰用之依
舊無言演
乾隆戊戌
御題

宋宣和洗象硯說

硯高五寸九分許寬五寸六分厚一寸二分宋坑
端石色如猪肝硯面正方中刻象形象首左顧以
象身為受墨處右上方有眼一如日下刻慶雲護
之左右皆刻流雲下方水紋潏灑右有象奴蹲水
中作力洗象水中泛蓮花二覆手作兩層中鐫宣
和至寶四字左有自爾造三字款俱篆書下方側

面鐫

御題詩一首楷書鈐寶二曰比德曰朗潤匣蓋並鐫是
詩隸書鈐寶二曰乾隆是硯石質既舊而製作樸
雅其為宋時物無疑自爾無考

八宣和...

地正上方...

刻象形...

刻度...

下方...

無...

...

...

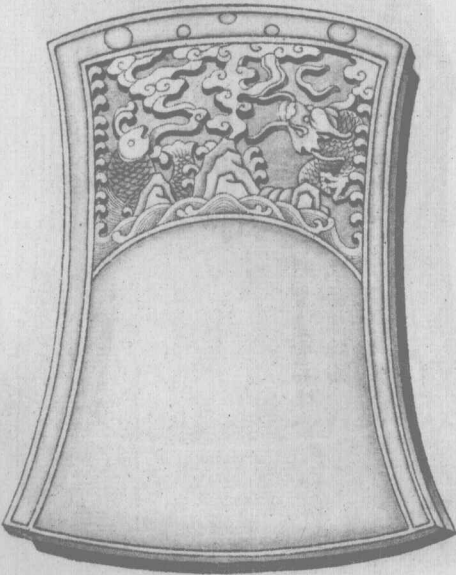
御製題宋宣和洗象硯

宣和博古通儒釋選材製硯鑿瑞石命工刻作洗象圖
不述聖經述聖蹟應知洗象萬色空而何通金啟金隙
汴梁富麗一朝盡可憐龍賓埋瓦礫是誰得之誰用之
依舊無言演梵筵

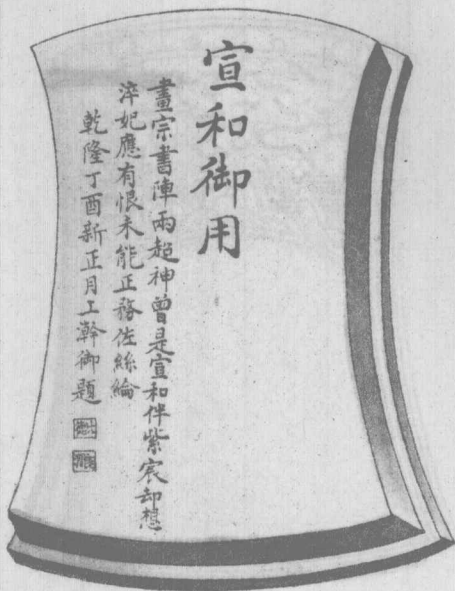
不醫無言斯其矣

於果富氣一陳盡可辨諸醫默其孰長雖特之難用之
不致望點玉望氣熱味若身無色空山向處金放金對
宣味對古處無尋並林樂胎變誤可命工候非若身圖
辨樂與宋宣味若身圖

宋宣和風字煖硯正面圖 繪圖十分之六

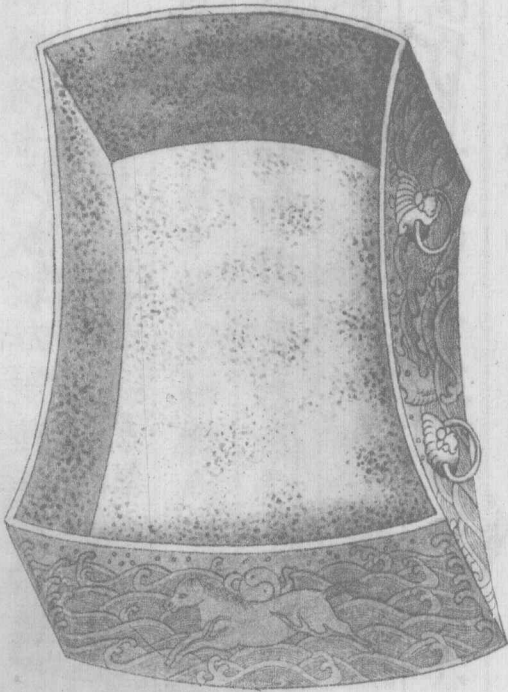


宋宣和風字煖硯背面圖



宣和風字煖硯背面圖

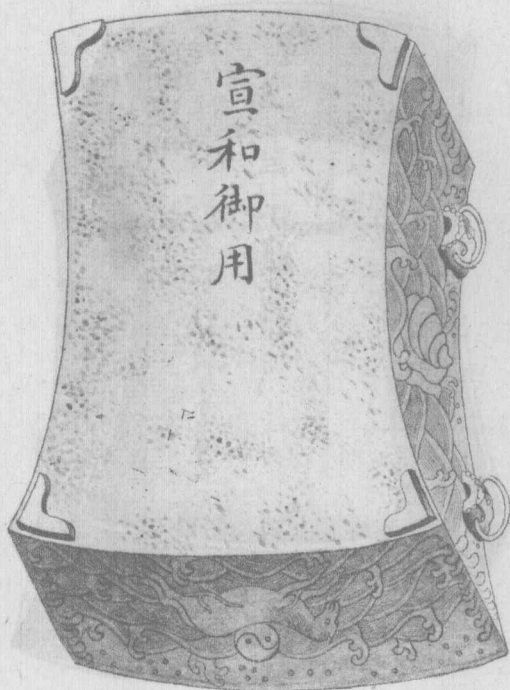
宋宣和風字煖硯銅池正面圖



欽定四庫全書

欽定西清硯譜

宋宣和風字煖硯銅池背面圖



宣和風字煖硯銅池背面圖

宋宣和風字煖硯說

硯高六寸上寬四寸下寬四寸七分厚六分宋老

坑端石琢為風字式硯面正平微凹墨池刻魚龍
騰躍有雲垂海立之勢邊周刻雙線上方線內刻

日月三辰硯背中鐫宣和御用四字隸書左方鐫

御題詩一首楷書鈐寶二曰比德曰朗潤硯背較硯體

縮一分有奇入池深四分許池以銅為之高寬尺
寸並與硯同厚一分許深一寸三分許中貯溫水

以煖硯四側周刻海波中涵海螺應龍大龜龍馬
各一左右凸起獸面四貫以銅環取便捧持下承
四跗離几不及寸背鐫宣和御用四字亦隸書編
體青綠砂斑穆然如古罍洗是硯石質既舊銅池
彌復古秀春生几席銅井不冰亦臨池一快事也

匣蓋鐫

御題詩與硯同隸書鈐寶二曰乾隆

不宣時風字數與舊

御製題宋宣和風字煖硯

畫宗書陣兩超神
曾是宣和伴
紫宸却想淬妃應
有恨
未能正務佐絲綸

以成此四例是刻海鏡中強海螺為能大造龍
 各一左右出起獸而四貫以銅環款便抹持下
 四附雖凡不及寸有真宜和仰用四字小錄書
 體者每破班體類知古聖洗是硯石質或舊銅也
 補後古者本之此席銅非不冰亦端池一快事也
 本須五益給紙餅

欽定西清硯譜卷七 歙

畫對書執兩法中曾共宜味特茶聚味然名以燕麻身